

บทที่ 3

พัฒนาการของชุมชนหัวหิน

ประวัติความเป็นมาบ่งบอกถึงอนาคตได้ ชุมชนหัวหินมีพัฒนาการมาชวานานการศึกษา ครั้งนี้จึงเห็นความจำเป็นที่จะค้นคว้าประวัติความเป็นมาของชุมชนหัวหิน เพื่อให้สามารถคาดการณ์อนาคตได้อย่างถูกต้องยิ่งขึ้น การศึกษาจะเน้นถึงพัฒนาการและการเปลี่ยนแปลงของชุมชนหัวหิน ซึ่งเกี่ยวเนื่องกับการท่องเที่ยว รวมทั้งปัจจัยหรือมูลเหตุต่างๆที่ส่งผลให้เกิดการเปลี่ยนแปลง การศึกษาได้แบ่งออกเป็น 4 ช่วงคือ

1. หัวหินก่อน พ.ศ. 2454
2. ช่วงหลังจากเปิดการเดินรถไฟสายใต้ พ.ศ. 2454 ถึงสงครามโลกครั้งที่ 2
3. ช่วงหลังสงครามโลกครั้งที่ 2 ถึง พ.ศ. 2529
4. ช่วงปัจจุบัน พ.ศ. 2530-2534

3.1 จากสมอเรียงถึงหัวหิน (หัวหินก่อน พ.ศ. 2454)

ก. สภาพของชุมชนและการตั้งถิ่นฐาน

ชุมชนหัวหินเกิดขึ้นเมื่อใดไม่มีหลักฐานที่แน่ชัดจากหลักฐานข้อมูลเท่าที่ปรากฏทำให้ทราบว่าชุมชนหัวหินปรากฏสภาพเป็นชุมชนครั้งแรกประมาณ พ.ศ. 2377 ตรงกับต้นรัชกาลที่ 3 เดิมเรียกว่าบ้านสมอเรียง จากบันทึกของบรรพบุรุษสกุลกระแสดินธุ์ ซึ่งได้บันทึกไว้เมื่อ พ.ศ. 2467 กล่าวถึงหัวหินดังนี้

เมื่อประมาณ 100 ปีเศษมาแล้วหรือราวศตวรรษที่ 23 แห่งพุทธศักราช 2377 ตำบลหัวหินยังเป็นป่าดงไม่มีราษฎรมาตั้งอยู่เลยแต่ไปมีหมู่บ้านอยู่ทางใต้ตำบลหัวหินลงไปประมาณ 175 เส้นคือหมู่บ้านเขาตะเกียบ ณ บัดนี้ และทางเหนือห่างจากหัวหินประมาณ 150 เส้น คือตำบลบ่อฝ้าย¹

¹อรุณ กระแสดินธุ์, ประวัติหัวหิน (พระนคร: โรงพิมพ์เสรีรักษ์, 2512), หน้า

สภาพของชุมชนหัวหินในระยะแรกนั้นเป็นเพียงชุมชนเล็ก ๆ ที่เกิดจากการตั้งถิ่นฐานเป็นการชั่วคราว เพื่อประกอบอาชีพโดยการบุกเบิกแสวงหาที่ดินทำกินแห่งใหม่ที่มีความอุดมสมบูรณ์เหมาะแก่การเพาะปลูกพืชผลของราษฎรกลุ่มหนึ่งมีภูมิลำเนาอยู่ตำบลบางจานและบางแก้ว อยู่ในเขตจังหวัดเพชรบุรี เกิดความอึดคัดขาดแคลนในการทำมาหากินจึงชักชวนกันอพยพครอบครัวลงมาทางใต้ตามชายทะเลประมาณ 1500 เส้น (60 กิโลเมตร) คือ บริเวณระหว่างบ่อฝ้ายและหนองสะแก (ตำบลหนองแก) ซึ่งขณะนั้นยังเป็นผืนแผ่นดินที่ว่างเปล่าไม่มีผู้ครอบครองมีความอุดมสมบูรณ์พอสมควรและมีแหล่งน้ำที่จะประกอบอาชีพเกษตรกรรมได้ เช่น คลองเจ็ยนน้อย (ปัจจุบันคือทะเลน้อยในพระราชวังไกลกังวล) คลองเจ็ยนใหญ่ (ปัจจุบันอยู่บริเวณวัดไกลกังวล) และคลองสมอเรียง (อยู่ติดสถานีสมุทรศาสตร์ กรมอุทกศาสตร์ กองทัพเรือปัจจุบันต้นเขิน) รวมทั้งมีแนวพื้นที่ดินด้านตะวันออกติดกับชายฝั่งทะเล สามารถประกอบอาชีพทางการประมงได้อีกด้วย เมื่อเห็นว่าทำเลบริเวณนี้เหมาะที่จะตั้งเป็นหลักแหล่งทำมาหากินได้ดีกว่าหมู่บ้านชะอำ(ตำบลชะอำ)บางควาย (ตำบลห้วยทรายเหนือ) ห้วยทราย (ตำบลห้วยทรายใต้)และบ่อฝ้ายที่ผ่านมา ซึ่งขณะนั้นหมู่บ้านดังกล่าวมีคนตั้งหลักแหล่งเป็นชุมชนอยู่แล้ว จึงสร้างที่พักอาศัยกันอย่างหยาบๆขึ้นก่อนพอกันแดดและฝนได้พอชั่วคราว

กาลนั้นเองได้มีราษฎรหมู่หนึ่ง มีภูมิลำเนาอยู่ ณ ตำบลบางจาน บางแก้ว...อยู่ในเขตของจังหวัดเพชรบุรีเกิดความอึดคัดขาดแคลนในการทำมาหากินเพราะปรากฏว่าอาชีพฝืดเคือง...จึงชักชวนกันในคน 2 ตำบลนั้น เพื่ออพยพครอบครัวไปเปลี่ยนอาชีพใหม่ โดยเคลื่อนขบวนลงไป ทางใต้ สุดแต่ว่าจะพบปะทำเลหาเลี้ยงชีพแห่งใดมีชัยภูมิอุดมสมบูรณ์เป็นที่ทำมาหากินกันต่อไป เมื่อได้ปรึกษาหารือกันตกลงว่า จะไปหาที่อยู่ใหม่แล้ว ราษฎร 2 ตำบล มีตำบลบางจาน ตำบล บางแก้ว ก็คุ้มกันเป็นสมัครพรรคพวก เคลื่อนลงมาทางใต้ตามชายทะเลราว ๆ 1,500 เส้น (60 กิโลเมตร) ก็ผ่านมาถึงตำบลหนึ่งเรียกว่าตำบลสมอเรียง ก็ชวนกันหยุดยั้งอยู่ ณ ที่ แห่งนั้น²

² เรื่องเดียวกัน, หน้า 18-19.

เมื่อราษฎรหมื่นได้พิจารณาตำบลสมอเรียง เห็นมีภูมิฐานเหมาะแก่การจะตั้งเป็นตำบลเป็น
แหล่งท่ามาหากินได้ดีกว่าหมู่บ้านชะอำ บางควาย ห้วยทราย และบ่อฝ้ายที่ผ่านมาเป็นอัน
มาก เพราะมีต้นหมากรากไม้เขียวชะอุ่ม ด้านตะวันตกไม่ห่างเชิงเขาเท่าใดนัก ก็เหมาะ
แก่การเพาะปลูกพืชและผลิตผล...มีสระน้ำโบราณเรียกว่าหนองมอญ น้ำจืดสนิท ส่วนด้าน
หน้าจดทะเล พอจะหาเสบียงประเภทปลาสด ปู กุ้ง มารับประทานได้ จึงพร้อมใจกัน
สร้างที่พักอาศัยหลาย ๆ ชนก่อน พอกันแตกกันผ่นอยู่ไปได้ชั่วคราว³

ตำบลสมอเรียงนี้มีทุ่งใหญ่และมีลำคลองหลายแห่ง เช่น คลองเจเนียนน้อย คลองเจเนียนใหญ่
และคลองสมอเรียง⁴

ในระยะแรกครอบครัวชาวบางจานและบางแก้วที่อยู่พหุมาขึ้นได้อาศัยพื้นที่บริเวณ
นี้ทำไร่แดงโม่และปลูกข้าวเป็นการชั่วคราวเฉพาะฤดูเก็บเกี่ยว เมื่อฝนฤดูเก็บเกี่ยวแล้วก็ชวนกัน
กลับภูมิลำเนาเดิม พอปีต่อมาก็กลับมาทำไร่ทำนาเก็บเกี่ยวแล้วก็กลับไปอีก ต่อมาการปลูกแดง
โม่และข้าวได้ผลดีขึ้น อีกทั้งการเดินทางไปกลับภูมิลำเนาเดิมแต่ละครั้งนั้นลำบากมาก ต้อง
ต้อนวัวควายกลับไปกลับมาทุกครั้ง จึงตัดสินใจไม่กลับภูมิลำเนาเดิมและตั้งถิ่นฐานอยู่อย่าง
ถาวรจนกลายเป็นหมู่บ้านที่เรียกกันว่า "บ้านสมอเรียง" หรือที่รู้จักกันในปัจจุบันว่า "หัวหิน" นั้น
เอง

แล้วช่วยกันทำไร่แดงโม่และผลไม้ล้มลุกขึ้นในขั้นต้น แล้วลงมือปลูกข้าวไร่ - นา ในระยะ
ต่อท้ายจากการทำไร่แดงโม่...การปลูกแดงโม่และทำไร่ข้าวได้ผลดี...แต่ครั้งนั้นได้อยู่
ประจำที่ตำบลสมอเรียงไม่ หากอยู่เฉพาะคราว ชั่วคราว ชั่วฤดูกาลเก็บเกี่ยวนั้น พอทำ
ไร่แดงโม่ ทำไร่ข้าว เก็บเกี่ยวแล้วก็ชวนกันกลับมาอยู่บางแก้วบางจาน การท่ามาหากิน
ได้ผลดีขึ้นเป็นลำดับ จึงไม่คิดกลับภูมิลำเนาเดิม เพราะการกลับภูมิลำเนาเดิมแต่ละครั้งนั้น
ลำบากมาก ต้องต้อนวัวควายเกวียนล้อกลับไปกลับมาจึงตัดสินใจสละถิ่นเดิม คือ บางจาน
บางแก้ว จังหวัดเพชรบูรณ์เสีย มาตั้งนิवासสถานที่ตำบลสมอเรียง⁵

³ เรื่องเดียวกัน, หน้า 21.

⁴ เรื่องเดียวกัน, หน้า 19.

⁵ เรื่องเดียวกัน, หน้า 22.

ชื่อ "สมอเรียง" นี้ผู้สันนิษฐานว่ามาจากลักษณะพื้นที่ส่วนใหญ่เป็นหินแกรนิตจึงเรียกตามลักษณะธรรมชาติ สมอเรียงมีเค้ามาจากคำว่า "ถมอเรียง" ในภาษาชอมแปลว่า หิน หรือศิลาเรียง สมอเรียง^๕ จึงหมายถึงหมู่บ้านหินก้อนน้อยใหญ่ที่วางสลับซับซ้อนเรียงรายอยู่ตามแนวชายฝั่ง ต่อมาได้เปลี่ยนให้เรียกง่ายว่า "หินเรียง" โดยไม่ทิ้งความหมายเดิม และตามลักษณะหินที่วางเรียงรายอยู่นี้ติดต่อกันเป็น แผลมยื่นออกไปในทะเล จึงเปลี่ยนชื่อเรียกว่า "แผลมหิน" และเมื่อพระเจ้าบรมวงศ์เธอกรมพระนครสวรรค์วรพินิต เสด็จมาพักที่ชายทะเลบ้านแผลมหินนักทรงเปลี่ยนชื่อใหม่เป็น "บ้านหัวหิน" อันเป็นชื่อเรียกมาทุกวันนี้

อาณาเขตของหมู่บ้านสมอเรียงในขณะนั้นถือเอาสภาพคลองหนองน้ำ และแนวฝั่งทะเลรวมทั้ง ศาลที่เคารพนับถือของชาวบ้าน^๗ ดังนี้

ทิศเหนือ จากปากคลองสมอเรียงเป็นแนวขนมาทางตะวันตก ผ่านศาลเจ้าพ่อเสื่อ^{*}

ทิศใต้ จากศาลเจ้าพ่อตันเกตุ^{**} เป็นแนวขนมาทางตะวันตก

ทิศตะวันออก เลียบชายฝั่งทะเลจากปากคลองสมอเรียงถึงศาลเจ้าพ่อตันเกตุ

ทิศตะวันตก จากศาลเจ้าพ่อเขาด่าง^{***} ถึงหนองมอญ^{****}

^๕ เรื่องเดียวกัน, หน้า 20.

^๗ "ประวัติหัวหิน," ใน อนุสรณ์งานพระราชทานเพลิงศพพระศีลไตรวิมล.

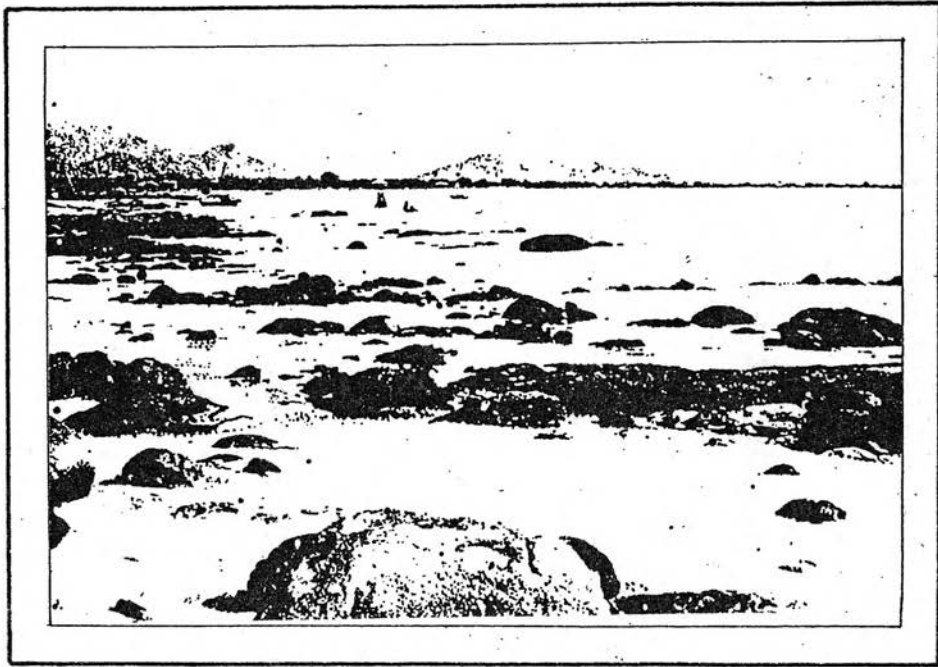
(กรุงเทพมหานคร: บพิธการพิมพ์, 2526), หน้า 70-71.

* ปัจจุบันอยู่ห่างถนนแนบเคหาสน์ประมาณ 50 เมตร

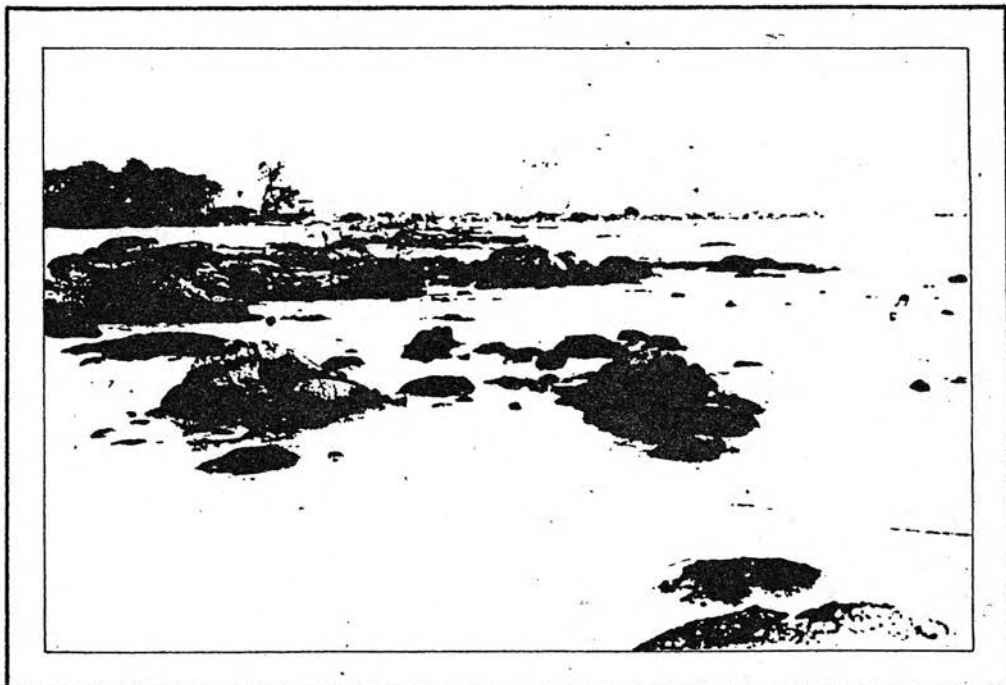
** ปัจจุบันอยู่ที่ใต้ต้นเกตุใหญ่ริมทะเล ในบริเวณโรงแรมโรสฟีเทล

*** ปัจจุบันอยู่เหนือตลาดฉัตรไชย

**** ปัจจุบันคือที่กักเก็บน้ำของการประปาเทศบาลตำบลหัวหิน



ภาพที่ 3.1 แสดงสภาพชายหาดหัวหิน



๖. สภาพเศรษฐกิจ

(1) การประกอบอาชีพของชาวบ้านสมอเรียง ชาวบางจานและบางแก้วที่อพยพมาตั้งถิ่นฐานที่บ้านสมอเรียงนี้มีความถนัดในการทำนา ทำไร่ เลี้ยงสัตว์ และมีความรู้ทางการประมงพอสมควร เมื่อมาตั้งถิ่นฐานในที่ใหม่ก็ยังคงใช้ความถนัดที่มีอยู่ประกอบอาชีพเช่นเคย แหล่งทำนาที่ใหญ่ที่สุดคือ บริเวณหนองปรือ* หนองคาง** และพื้นที่บริเวณที่ตั้งตลาดฉัตรไชยในปัจจุบัน

การทำไร่นั้น มีกระจุกกระจายอยู่ทั่วไป เพราะไม่ต้องอาศัยที่ลุ่มและแหล่งน้ำเหมือนการทำนา ไร่ไร้ที่ปลูกส่วนใหญ่ ได้แก่ แตงโม ถั่วลิสง และผักต่างๆ แตงโมที่ปลูกนี้มีรสชาติที่หวานกรอบอร่อยชื่นใจ เนื่องจากที่ดินแถบชายทะเลและบริเวณหน้าเขาส่วนมากเป็นดินปนกรวด ปนทราย เหมาะแก่การทำไร้แตงโม "ปรากฏว่าที่ดินแถบชายทะเลหัวหินและเนื้อทุ่งหัวหินขึ้นไปถึงเขาส่วนมากเป็นดินปนกรวดปนทรายเหมาะแก่การทำไร้แตงโมยิ่งนัก"^๘ นอกจากนี้แตงโมยังเป็นสินค้าสำคัญที่สามารถนำไปขายยังพื้นที่อื่น ๆ

การปลูกแตงโมและทำไร่ข้าวได้ผลดี มีเรือค้าพาณิชย์จากตำบลตะกั่วป่ามาซื้อบรรทุกไปขายตามจังหวัดชายทะเล เช่น ชุมพร ประจวบคีรีขันธ์ เมืองปราณบุรี และเมืองโกกรกรากมหาชัย ปากน้ำสมุทรปราการ บางคราวก็ไปขายถึงชลบุรี ระยอง จันทบุรี สำหรับการเลี้ยงสัตว์นั้นเลี้ยงวัวและควาย แต่เดิมเลี้ยงกันอยู่ในบริเวณหมู่บ้าน กันคอกเป็นสัดส่วนเพื่อป้องกันขโมยและสัตว์ป่า เช่น เสือ ที่มาคุกคามเวลากลางคืน พอเช้าก็ต้อนวัวควายออกไปกินหญ้าตามทุ่งหญ้าและชายป่า พอตกเย็นก็ต้อนวัวควายกลับเข้าคอก แหล่งเลี้ยงสัตว์ ที่มีมากที่สุดคือ ตอนกลาง หรือมีชื่อเรียกอีกชื่อหนึ่งว่า "ดอนขี้วัว"

* ที่ดินบริเวณด้านใต้ของถนนดำเนินเกษม ช่วงระหว่างถนนเรศดำริกับถนนเพชรเกษม เดิมเป็นที่ลุ่ม มีน้ำขังเกือบตลอดทั้งปี เหมาะแก่การทำนา ปัจจุบันปลูกสร้างบ้านที่อยู่อาศัยและอาคารพาณิชยกรรมรอบบริเวณเกือบทั้งหมด

** ที่ดินบริเวณด้านใต้ของซอยบิณฑบาตรในปัจจุบัน

ส่วนการประมง ระยะแรกใช้วิธีการดักลอบ แล้วจึงพัฒนาไปสู่การทำโป๊ะ
อาชีพการประมงนี้ทำให้บ้านสมอเรียงเติบโตขึ้น เนื่องจากมีผู้คนจากท้องถิ่นอื่นเดินทางมารับ
จ้างทำโป๊ะ แล้วตั้งรกรากอยู่ที่นั่นเลย ส่วนคนในบ้านสมอเรียงเองก็ละทิ้งอาชีพทำไร่ ทำนา และ
เลี้ยงสัตว์ หันมาประกอบอาชีพทางการประมงเป็นส่วนใหญ่

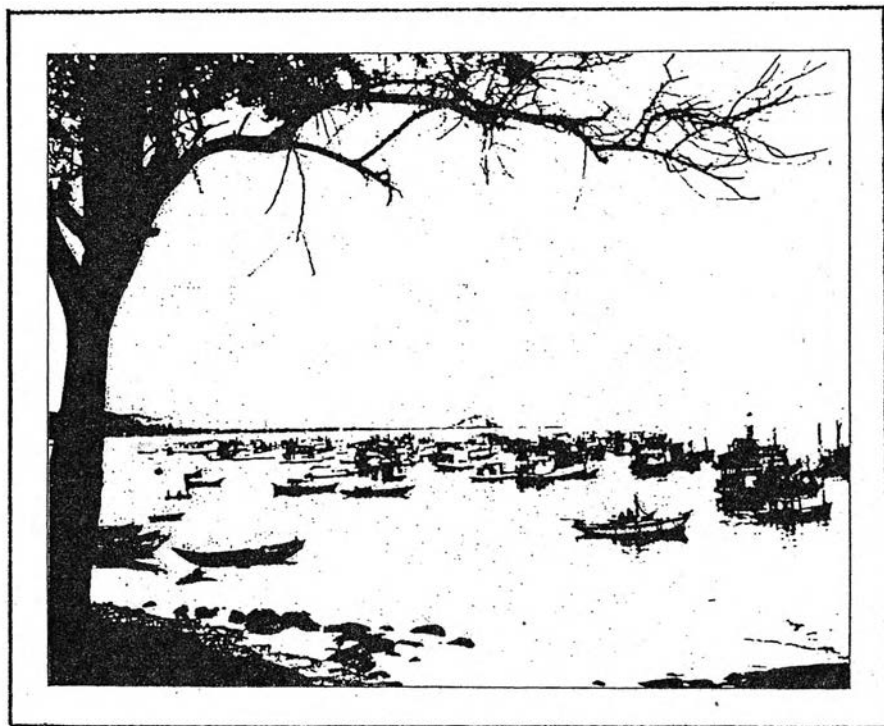
จากข้อความตอนหนึ่งในบันทึกส่วนตัวของนายพิมพ์ วัดขนาด ได้กล่าวถึง
การประกอบอาชีพของชาวบ้านสมอเรียงไว้ว่า

เมื่อสมัยนั้นไม้ในป่ามีมาก มีไม้ทุกชนิด พอที่จะหาเอามาเองโดยไม่ต้องซื้อหา จึงได้ประ
กอบอาชีพขึ้นเป็นลำเป็นสันตลอดมาคือ การทำโป๊ะจับปลาน้ำตื้น และวิธีจับปลาโดยเอา
ไม้ไผ่มาเหลาเป็นซี่เล็กๆ ถักให้ถี่ๆทำเป็นอวนจับปลากัน เพราะสมัยนั้นด้ายหรือเชือกที่
จะทำอวนยังไม่มี นี่คืออาชีพทางทะเลและการทำไร่แดงโม กับปลูกข้าวในไร่และเลี้ยงวัว
เพื่อเลี้ยงครอบครัว ถ้าปีใดฝนฟ้าอำนวยให้แดงโมจะได้ขายให้พ่อค้าทางเรือได้ทุกๆปี¹⁰

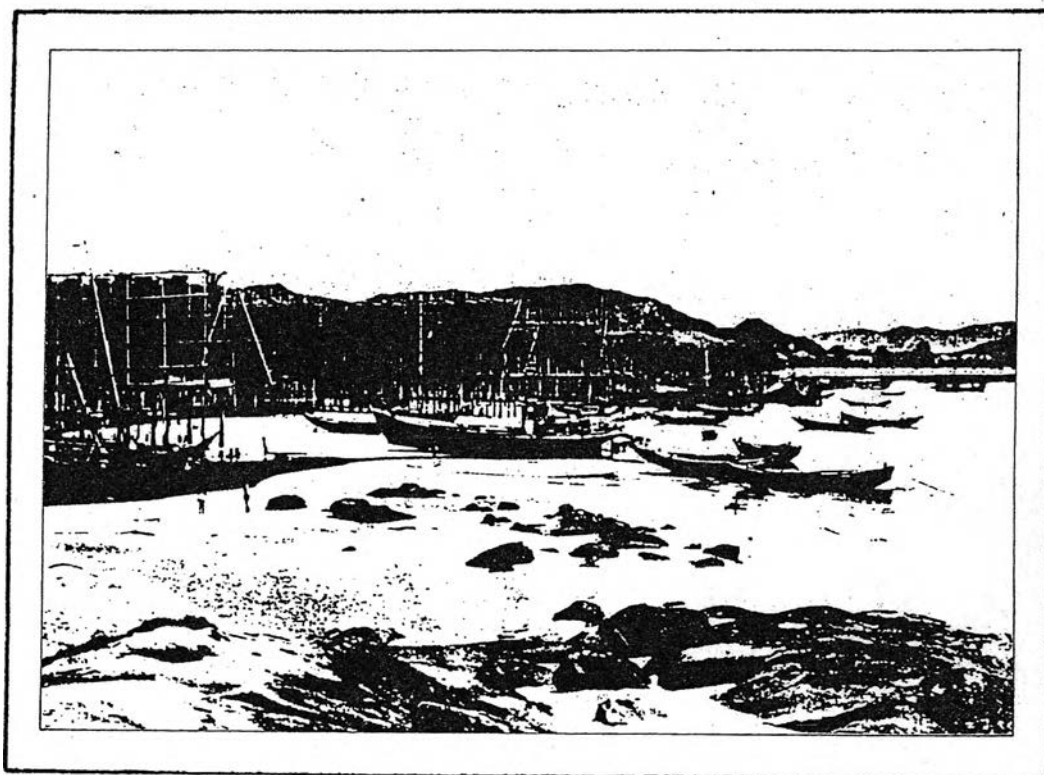
นอกจากอาชีพดังกล่าวข้างต้นแล้ว ยังมีการค้าขายด้วย สินค้าที่ทำการซื้อ
ขายกันนอกจากแดงโมแล้ว ก็คือ ไม้ จากบันทึกของนายพิมพ์ วัดขนาด กล่าวว่า "ต่อมาผู้คนที่อื่น
และพ่อค้าโดยมากเป็นคนจีน บางคนเห็นว่าสินค้าที่จะซื้อขายกันในที่นั้นคือ ไม้ต่างๆ เช่น ไม้
ขวาง ไม้ค้ำคือไม้แก่นมะเกลือ แก่นไม้แสมสาร และเสาไม้มะค่า เหล่านี้เป็นสินค้าที่พ่อค้าจะนำ
เรือสำเภามาบรรทุกเข้ากรุงเทพฯเป็นประจำ"¹¹

¹⁰ บันทึกส่วนตัวนาย พิมพ์ วัดขนาด

¹¹ เรื่องเดียวกัน.



ภาพที่ 3.2 แสดงการประกอบอาชีพ



(2) ย่านพาณิชย์กรรมเมื่อมีผู้มาอยู่อาศัยกันมากขึ้นก็เริ่มมีการซื้อขายแลกเปลี่ยนสินค้ากัน มีสินค้าที่จำเป็นอื่นๆ ตลาดย่านการค้าพาณิชย์กรรมดั้งเดิมของบ้านสมอเรียงคือ ตลาดต้นมะขาม (ปัจจุบันอยู่ตรงทางแยก หน้าบ้านเลขที่ 23ก.ถนนเสละคาม) ซึ่งมีบริเวณกว้างขวางพอสมควร และยังมีต้นมะขามใหญ่เป็นร่มเงาแก่ผู้คนทั่วไปชุมนุมซื้อขายสิ่งของต่างๆ ลักษณะของตลาดนั้นไม่มีอาคารใดๆเป็นการถาวร ตั้งร้านค้าขายกันเป็นเพิงพอกันแดดได้ติดตลาดแต่เข้าถึงบ้าย สิ่งของที่นำมาขายมีทั้งของสดและของแห้งรวมไปถึงอาหาร ส่วนร้านค้าขายของชำและของจำเป็นต่างๆมีอยู่เพียงไม่กี่ร้าน เท่าที่เปิดกิจการค้าเป็นหลักฐานแน่นอนมีทั้งหมด 4 ร้านตั้งอยู่ถนนเสละคามทั้งหมด ร้านค้าเหล่านี้จะขายของประเภท กะปิ น้ำปลา ข้าวสาร ฝ้าย น้ำมัน และสิ่งของเครื่องใช้ที่จำเป็นอีกหลายอย่าง

ค. สภาพสังคม

(1) ประชากร นอกจากชาวบ้านบางจานและบางแก้วที่อพยพมาจากจังหวัดเพชรบุรีแล้ว ยังมีชาวจีนที่เข้ามาติดต่อค้าขาย และตั้งถิ่นฐานอยู่ในตำบลด้วย "เนื่องจากสินค้านี้เองที่ทำให้ผู้คนและพ่อค้าต่างๆ เช่น พวกจีนไหหลำ มาจากถิ่นต่างๆ มาเป็นช่างต่อเรือต่างๆที่ตำบลนี้ จนกระทั่งมาตั้งหลักฐานจนทุกวันนี้ และผู้คนก็มาอยู่มาก เข้าทุกๆวันจนชายหมู่บ้านกว้างออกไปทุกที่"¹²

(2) การปกครอง สมัยที่ยังไม่มีการปกครองใช้พระราชบัญญัติลักษณะการปกครองท้องที่ ชาวบ้านสมอเรียงได้ปกครองกันเองด้วยความสามัคคี โดษยกให้ผู้ที่อาวุโสและมีความรู้ เล่าเรียนมากเป็นพ่อบ้าน หรือเป็นนายบ้านและผู้ที่เป็นพ่อบ้านนั้นต้องเป็นผู้ที่มีน้ำใจ โอบอ้อมอารี มีคุณวุฒิและวิบุณย์ ถือความยุติธรรมเป็นที่ตั้ง ซึ่งมักจะเลือกผู้ที่ได้บวชเรียนศึกษามาจากวัด โดษถือว่าผู้ที่ผ่านการบวชเรียนมาแล้วนั้น เป็นผู้ที่ได้รับการขัดเกลาทั้งทางโลกและทางธรรม

¹² เรื่องเตียวกัน.



ภาพที่ 3.3 แสดงสภาพตลาดต้นมะขาม



การปกครองกันเองที่เรียกว่า แบบสามัคคีธรรมนี้ ชาวบ้านต้องช่วยเหลือตัวเองเป็นส่วนใหญ่จะอาศัยคณะกรรมการบ้านเมืองไม่ทันการ เนื่องจากอยู่ห่างไกลและการเดินทางไม่สะดวก โดยขณะนั้นบ้านสมอเรียงขึ้นอยู่กับเมืองเพชรบุรี ซึ่งมีอาณาเขตปกครองไปถึงเมืองบางนางรม (ปัจจุบันคือจังหวัดประจวบคีรีขันธ์) นานๆจึงจะมีคณะกรรมการบ้านเมืองผ่านมาสักครั้งหนึ่ง ต่อมาเมื่อมีการประกาศใช้พระราชบัญญัติปกครองท้องที่จึงมีการประกาศแต่งตั้งกำนันผู้ใหญ่บ้านปกครองลูกบ้าน

(3) การคมนาคม เมื่อชุมชนสมอเรียงเติบโตขึ้นความจำเป็นที่จะต้องติดต่อกับท้องถิ่นอื่นก็ย่อมมีมากขึ้น การคมนาคมที่สำคัญได้แก่ ทางทะเล และทางบก ทางทะเลใช้เรือเป็นพาหนะสามารถเดินทางไปได้ไกลกว่า ทางบก อีกทั้งยังใช้บรรทุกสินค้าซึ่งเป็นผลผลิตทางการเกษตร เช่น แดงโม ถั่วลิสง ไปขายถึงเมืองระยอง และจันทบุรี ส่วนทางบกนั้น ส่วนใหญ่มักหักร้างถางพงเส้นทางต่างๆพอให้เป็นทางเดินเท้าหรือทางเกวียนเท่านั้น

(4) การศึกษา บ้านสมอเรียงในระยะแรกนั้นยังไม่มีสถานศึกษา และครูอาจารย์ที่จะให้การศึกษาแก่บุตรหลาน แต่จะส่งบุตรหลานของตนไปศึกษายังท้องถิ่นอื่น เช่น เพชรบุรี เนื่องจากมีสถานศึกษามากมาย และสถานศึกษาในสมัยนั้นก็คือ วัด สมัยก่อนวัดใหญ่ๆมีหน้าที่เป็นศูนย์กลางการศึกษาและแหล่งทำนุบำรุงรักษาศิลปวิทยา การในด้านต่างๆด้วย วัดที่นิยมส่งบุตรหลานไปศึกษาก็คือวัดใหญ่สุวรรณารามในจังหวัดเพชรบุรี ซึ่งเป็นวัดเก่าแก่ สร้างขึ้นมาตั้งแต่สมัยกรุงศรีอยุธยา และเป็นวัดที่มีชื่อเสียงในด้านศิลปวิทยาการแขนงต่างๆ

บ้านสมอเรียงเริ่มมีการศึกษาครั้งแรกเมื่อประมาณ พ.ศ. 2445¹³ เป็นการสอนแบบไม่เป็นทางการ อาศัยโรงทำฝือก (ปัจจุบันอยู่บริเวณบ้านเลขที่ 48 ถนนนเรศ-ตำริ) เป็นสถานศึกษา อุปกรณ์การสอนมีเพียงกระดานดำแผ่นใหญ่ 1 แผ่น ดินสอขาวสำหรับเขียนนักเรียนนั่งกับพื้น มีครูสอน 3 คน เป็นการให้วิชาทานโดยไม่รับค่าตอบแทนใดๆ การฝากบุตรหลานให้เข้าเรียนก็เพียงแต่บิดามารदानำมาฝากเท่านั้น วันไหนต้องช่วยบิดามารดาทำงานก็ไม่ต้องไปเรียน วิชาที่สอนเป็นภาษาไทยและเลขเป็นพื้นฐาน เพื่อต้องการให้อ่านออกเขียนได้

¹³ ประวัติหัวหิน, หน้า 74.

และคิดเลขเป็น สถานศึกษาแห่งนี้ทำการสอนเป็นเวลาประมาณ 7-8 ปี จนมีการจัด ตั้งโรงเรียนสามัญขึ้นที่วัดอัมพาราม ในปี พ.ศ.2453 โดยจัดหลักสูตรการสอนอย่างสมัยใหม่เป็นทางการเหมือนกันทั่วประเทศแล้ว สถานศึกษาที่โรงเืองแห่งนี้ก็เป็นอันสิ้นสุดลง

(5) ศาสนสถาน แหล่งชุมชนเมื่อตั้งเป็นหลักแหล่งขึ้นแล้วมันจะต้องมีสำนักสงฆ์หรือวัดอันเป็นสถานที่บำเพ็ญกุศลตามประเพณี แต่ระยะแรกบ้านสมอเรียงยังไม่มีวัด มีแต่สำนักสงฆ์อยู่ 2 แห่งคือ วัดโพธิ์ (อยู่บริเวณชุมชนคลองสมอเรียงในปัจจุบัน) มีพระภิกษุพำนักอยู่รูปเดียว ส่วนอีกแห่งหนึ่งคือ วัดเกตุ (อยู่ในบริเวณบ้านจักรพงษ์ในปัจจุบัน) มีพระภิกษุพำนักอยู่ 2-3 รูป สำนักสงฆ์ทั้งสองแห่งนี้ไม่มีพระภิกษุจำพรรษาเป็นประจำ อันเป็นการไม่สะดวกที่จะบำเพ็ญกุศลตามประเพณี ชาวบ้านจึงเกิดความคิดริเริ่มที่จะสร้างวัดขึ้น มีผู้มีจิตศรัทธาได้บริจาคที่บริเวณสวนมะม่วงของตนให้เป็นที่สร้างวัดเมื่อ พ.ศ.2439¹⁴ ในรัชสมัยพระบาทสมเด็จพระจุลจอมเกล้าเจ้าอยู่หัว รัชกาลที่ 5 เมื่อสร้างวัดแล้วขนานนามว่า "วัดอัมพาราม" โดยถือเอาบริเวณที่สร้างวัดเป็นสวนมะม่วงมาเป็นนิมิต ภายหลังเรียกว่า "วัดแหลมหิน" ต่อมาเปลี่ยนชื่อเป็น "วัดหัวหิน" ตามนามของตำบลที่ตั้ง

(6) สาธารณูปโภคและสาธารณูปการ นับเป็นปัจจัยสำคัญอย่างหนึ่งในการดำรงชีพ นอกจากการใช้น้ำเพื่อเกษตรกรรมแล้วยังต้องใช้เพื่อการบริโภคและใช้สอยตามความจำเป็นด้านอื่นด้วย แหล่งน้ำที่สำคัญของชาวบ้านสมอเรียงมีอยู่ 2 แห่งคือ บริเวณหน้าโรงแรมโซฟีเทลในปัจจุบัน ซึ่งขณะนั้นยังเป็นที่ว่างเปล่าไม่มีผู้ครอบครอง บ่อน้ำนี้เรียกว่า บ่อน้ำล่างหรือบ่อน้ำช้อย และบ่อนบนหรือบ่อน้ำเกตุ และยังมีบ่อน้ำอยู่สุดโคดหินเหนือศาลเจ้าพ่ออีกหนึ่งบ่อ บ่อน้ำทั้ง 3 บ่อน้ำนี้ไหลตลอดทั้งปี นอกจากนี้ยังมีหนองมอญ (ปัจจุบันเป็นที่กักเก็บน้ำของการประปาเทศบาลตำบลหัวหิน) อีก 1 แห่ง มีลักษณะเป็นหนองน้ำขนาดใหญ่แต่ไม่ลึกนักน้ำไม่ใสสะอาดและไม่ไหลตลอดทั้งปี มักจะแห้งขอดในฤดูร้อนต่อมาเมื่อชุมชนหนาแน่นขึ้นและจำเป็นต้องใช้น้ำมากขึ้น ชาวบ้านจึงได้พยายามแสวงหาแหล่งน้ำแห่งใหม่เพิ่มขึ้นอีก พบว่าที่ดินถัดจากหนองมอญไปทางใต้มีแหล่งน้ำ แต่น้ำมีสีขุ่นเหมาะสำหรับใช้สอยมากกว่าการบริโภค¹⁵



¹⁴ เรื่องเดียวกัน, หน้า 83-84.

¹⁵ เรื่องเดียวกัน, หน้า 71.

จากหลักฐานข้อมูลที่ปรากฏ พอสรุปได้ว่า สภาพของชุมชนหัวหินหรือชุมชนบ้านสมอเรียงในขณะนั้น เป็นระยะเริ่มต้นของการรวมตัวเป็นชุมชนขนาดเล็ก ซึ่งมีสภาพเป็นสังคมชนบท พื้นที่ส่วนใหญ่มีสภาพเป็นป่าดง มีเขาอยู่ทางด้านทิศตะวันตก ส่วนทางตะวันออกติดกับชายฝั่งทะเล ซึ่งใช้เป็นแหล่งประกอบอาชีพและเป็นเส้นทางคมนาคมติดต่อค้าขายกับชุมชนอื่นด้วย มีการตั้งถิ่นฐานของชุมชนบริเวณบ้านบ่อฝ้าย หนองแก บ้านตะเกียบ และบ้านสมอเรียง ซึ่งอยู่บริเวณที่ราบชายฝั่งทะเล ประชากรส่วนใหญ่ประกอบอาชีพเกษตรกรรมและประมง เป็นการผลิตเพื่อยังชีพและอาศัยระบบการแลกเปลี่ยนสินค้าเป็นสำคัญ ต่อมาจึงมีการผลิตเพื่อการค้า

ชุมชนหัวหินหรือชุมชนบ้านสมอเรียง เริ่มมีผู้คนเข้ามาอาศัยกันมากขึ้นจนกลายเป็นชุมชนใหญ่และเจริญขึ้น จึงมีการยกฐานะขึ้นเป็นตำบลหัวหิน ขึ้นกับอำเภอปราณบุรี จังหวัดประจวบคีรีขันธ์ ในปี พ.ศ. 2454 ซึ่งเป็นปีเดียวกับที่มีการเปิดเดินรถไฟสายใต้ไปถึงชุมชนแห่งนี้และเมื่อทางรถไฟสายใต้ตัดผ่านมาถึง ได้นำความเปลี่ยนแปลงครั้งสำคัญมาสู่ชุมชน อันเป็นเหตุให้ชุมชนเล็ก ๆ แห่งนี้เป็นที่รู้จักและกลายเป็น "หัวหิน" เมืองตากอากาศที่มีชื่อเสียงมาจนทุกวันนี้

3.2 หัวหินหลังจากเปิดการเดินรถไฟสายใต้ (พ.ศ. 2454) ถึงสงครามโลกครั้งที่ 2

ก. หัวหินกับทางรถไฟสายใต้

การคมนาคมหลักในอดีตของไทยนั้นอาศัยทางน้ำเป็นสำคัญ การสัญจรไปมา ค้าขายและติดต่อสื่อสาร อาศัยเรือและแพเป็นพาหนะล่องไปตามแม่น้ำลำคลองต่างๆ การติดต่อกับหัวเมืองปักษ์ใต้ เช่น มณฑลชุมพร มณฑลนครศรีธรรมราช อาศัยเรือกลไฟเป็นพาหนะ โดยแวะตามหัวเมืองใหญ่ๆ ในขณะนั้นการคมนาคมทางบกนั้นมีการพัฒนาน้อยมาก ส่วนใหญ่มักหักร้างถางพงเส้นทางต่างๆพอให้เป็นทางเดินเท้าหรือทางเกวียนเท่านั้น

ในรัชสมัยพระบาทสมเด็จพระจุลจอมเกล้าเจ้าอยู่หัว รัชกาลที่ 5 สืบเนื่องมาจากนโยบายขยายอาณาเขตของอังกฤษและฝรั่งเศสแผ่เข้ามาจนถึงอินโดจีน พระองค์ทรงเล็งเห็นความสำคัญของการคมนาคมขนส่งโดยทางรถไฟ เพราะการใช้แต่ทางเกวียนหรือแม้แต่แม่น้ำลำคลองไม่เพียงพอต่อการบำรุงรักษาพระราชอาณาเขต ราษฎรที่อยู่ห่างไกลเมืองหลวงก็อาจจะมีจิตใจโน้มเอียงไปทางชาติที่อยู่ใกล้เคียงกว่าเมืองหลวง สมควรที่จะสร้างทางรถไฟขึ้นในประเทศ เพื่อติดต่อกับมณฑลชายแดนก่อนอื่น

นอกจากนั้น ยังเป็นการเปิดภูมิประเทศให้ประชาชน สามารถเข้าบุกเบิกพื้นที่

ว่างเปล่าให้ยังประโยชน์ในทางเศรษฐกิจของประเทศ และยังเป็นการโดยสารพร้อมขนส่งสินค้าได้ง่ายขึ้นอีกด้วย

การรถไฟจึงเป็นการจัดการคมนาคมที่ทันสมัยและก้าวหน้ามากในรัชสมัยพระบาทสมเด็จพระจุลจอมเกล้าเจ้าอยู่หัว รัชกาลที่ 5 การที่ทางรถไฟทำให้การเดินทางสะดวกรวดเร็วและปลอดภัยยิ่งขึ้นและเป็นเส้นทางเศรษฐกิจที่ใช้ในการขนส่งสินค้าไปตามสถานที่ต่างๆที่รถไฟไปถึง อีกทั้งเป็นการเปิดภูมิประเทศตามแนวเส้นทางรถไฟให้พลเมืองเข้าไปบุกเบิกพื้นที่ที่ร้างเพื่อการประกอบอาชีพและอยู่อาศัย ทางรถไฟที่สร้างขึ้นในสมัยรัชกาลที่ 5 นั้นด้วยกันหลายเส้นทาง แต่เส้นทางที่สำคัญในสมัยรัชกาลที่ 5 และรัชกาลที่ 6 คือ ทางรถไฟสายใต้เชื่อมสหรัธมลาญของอังกฤษ เนื่องจากขณะนั้นสิงคโปร์เป็นศูนย์กลางความเจริญของเอเชียตะวันออกเฉียงใต้และเป็นเมืองท่าที่สำคัญในการเดินเรือไปยังส่วนอื่นของโลก เช่น ยุโรป ฮองกง หรือญี่ปุ่น การสร้างทางรถไฟสายใต้จึงช่วยอำนวยความสะดวกให้แก่ผู้เดินทางสู่กรุงสยามมากขึ้นแทนเส้นทางเดินเรือเดิม เนื่องด้วยในเวลานั้นประเทศไทยมีการเจริญสัมพันธไมตรีและติดต่อกับชาวต่างประเทศต่างๆ การคมนาคมติดต่อกับประเทศต่างๆ มีเพียงทางเรือ ซึ่งใช้เวลาในการเดินทางยาวนานและไม่สะดวกสบายเท่าใดนัก

ทางรถไฟสายใต้ที่สร้างขึ้นเพื่อบำรุงบ้านเมืองให้เจริญ และเพื่อให้ไปมาได้ตรงในระหว่างกรุงเทพฯกับมณฑลต่างๆใน พระราชอาณาจักรภาคใต้ ด้วยในเวลานี้การคมนาคมที่มีอยู่ก็มีแต่เรือเดินตามชายทะเลหรือทางบกซึ่งเป็นทางไกลกันดารมาก เป็นต้นว่าถ้าจะไปกับเรือกลไฟที่เดินเสมอจากกรุงเทพฯถึงสงขลาก็ต้องใช้เวลา 4 วันหรือถ้าจะเดินทางบกแล้วก็ต้องใช้เวลาเดือนเศษ แต่ถ้าเดินทางโดยรถไฟและเมื่อกรมรถไฟเดินรถเร็ว (เอกสะเปรศ) แล้วก็จะไปถึงสงขลาได้ภายใน 2 วัน การประหยัดการเดินทางลงได้นี้ ไซ้แต่จะเป็นประโยชน์ใหญ่สำหรับพ่อค้าพานิชที่อยู่ในกรุงเทพฯแต่ฝ่ายเดียวก็หาไม่ได้ ย่อมจะเป็นประโยชน์แก่ผู้เดินทาง และชาวต่างประเทศที่ตั้งเคหสถานอยู่ในกรุงสยาม จะลาออกไปพักแลเยี่ยมประเทศนั้นด้วย¹⁶

¹⁶ กระทรวงคมนาคม, ที่รฤกแห่งการเปิดรถไฟหลวงสายใต้ พ.ศ. 2459 (พระนคร: โรงพิมพ์กรมรถไฟ, 2459), หน้า 20.

รัชกาลที่ 5 ได้ทรงพระกรุณาโปรดเกล้าให้สร้างทางรถไฟสายใต้ โดยเริ่มก่อสร้างช่วงแรกจากกรุงเทพฯ เริ่มต้นจากสถานีรถไฟบางกอกน้อยไปจังหวัดเพชรบุรีในปี พ.ศ. 2441 และทรงโปรดฯ ให้ สร้างทางรถไฟต่อจากเมืองเพชรบุรีลงไปทางใต้ถึงเมืองสงขลาและระแงะในปี พ.ศ. 2452 โดยกรมพระนเรศวรฤทธิซึ่งทรงดำรงพระยศเป็นกรมหลวงเสนนาบดีกระทรวงโยธาธิการในขณะนั้นเป็นผู้ควบคุมการก่อสร้าง การก่อสร้างทางรถไฟสายใต้ต่อจากเมืองเพชรบุรีได้ดำเนินการต่อกันมาเรื่อย ๆ จนสามารถเปิดการเดินรถถึงชะอำได้เป็นครั้งแรกเมื่อวันที่ 15 มิถุนายน พ.ศ. 2454 ในสมัยรัชกาลที่ 6 และต่อมาได้เปิดการเดินรถต่อจากชะอำไปถึงหัวหินเป็นผลสำเร็จเมื่อวันที่ 25 พฤศจิกายน พ.ศ. 2454 รวมระยะทางจากสถานีเพชรบุรีถึงหัวหินเป็นระยะทาง 212.55 กิโลเมตร ทางรถไฟสายใต้สร้างเสร็จและมีพิธีเปิด ในปีพ.ศ. 2459 ต่อจากนั้นวันที่ 1 กรกฎาคม พ.ศ. 2461 ได้เปิดทางเดินรถไฟสายหาดใหญ่ - ปาดังเบซาร์ซึ่งนับว่าเป็นการเปิดทางรถไฟติดต่อกับสหรัฐอเมริกาเป็นครั้งแรกด้วย ส่วนการติดต่อระหว่างต้นทงมาศกับสัโห่ง โกลกตรงพรมแดนกั้นต้นเริ่มเปิดทำการเมื่อ พ.ศ. 2464 และขบวนรถเร็วระหว่างประเทศสยามกับสหรัฐอเมริกาของอังกฤษเริ่มเดินรถในวันที่ 2 มกราคม พ.ศ. 2464¹⁷

ทางรถไฟสายใต้ที่ได้สร้างขึ้นนี้ได้นำความเปลี่ยนแปลงมาสู่หมู่บ้านชายทะเลแห่งนี้เป็นอย่างมาก ความสวยงามตามธรรมชาติของชายหาดและเงืบสงบเหมาะแก่การพักผ่อนตลอดจนการเปิดการเดินรถไฟมาถึงหัวหิน ทำให้การเดินทางมายังสถานที่แห่งนี้เป็นไปได้อย่างสะดวกสบายมากยิ่งขึ้น กิตติศัพท์ความงามของชายหาดหัวหินเป็นที่รู้จักกันอย่างกว้างขวาง เป็นเหตุให้พระบรมวงศานุวงศ์ ชุขนาง คหบดี จากกรุงเทพฯ มาพักผ่อนตากอากาศ รวมทั้งสร้างตำหนักและบ้านพักกันมากขึ้น อันมีผลต่อการเปลี่ยนแปลงและการขยายตัวของชุมชน ซึ่งจะกล่าวถึงต่อไป

¹⁷ การรถไฟแห่งประเทศไทย, "รายงานประจำปีพ.ศ. 2465," ใน เพ็ชรฤทธิงพระคุณพระเจ้าบรมวงศ์เธอ กรมพระกำแพงเพชรอัครโยธิน. (พระนคร: โรงพิมพ์กรมรถไฟ. หน้า



การศึกษารูปแบบการพัฒนาการของชุมชนหัวหินอันเนื่องมาจากการท่องเที่ยว

ข. สภาพภูมิประเทศและลักษณะทางกายภาพ

จากหลักฐานที่มีการบันทึกไว้ และจากแผนที่บ้านหัวหิน (แผนที่ 3.2) ซึ่งกรมแผนที่ทหารได้ทำการสำรวจเมื่อปี พ.ศ.2455 ทำให้ทราบว่าหัวหินหลังจากการเปิดเดินรถสายใต้มาถึงแล้วนั้น ยังคงสภาพเป็นป่าเขา ทางด้านทิศตะวันตกของทางรถไฟสายใต้มีเทือกเขาเรียงรายเป็นแนวยาวจากเหนือไปใต้ มีสัตว์ป่าชุกชุม มีพืชพรรณไม้ต่างๆอุดมสมบูรณ์และมีสภาพเป็นป่าไม้เบญจพรรณ ลักษณะพื้นที่ลาดเอียงไปทางด้านทิศตะวันออกซึ่งเป็นที่ราบเหมาะแก่การตั้งถิ่นฐานและใช้ประโยชน์ทางด้านเกษตรกรรม ทางด้านตะวันออกติดกับชายฝั่งทะเลมีสภาพเป็นชายหาดขาวสะอาดยาวขนานไปตามแนวชายฝั่ง เหมาะสำหรับเล่นน้ำทะเล อีกทั้งยังมีภูมิอากาศที่เย็นสบายเหมาะแก่การพักผ่อน จากชุมชนบ้านหัวหินลงไปทางใต้มีชุมชนอยู่หลายแห่ง ได้แก่ บ้านหนองแก บ้านตะเกียบ และบ้านเขาเต่า บริเวณตอนใต้ของพื้นที่มีภูเขาเล็กๆอยู่ใกล้กับชายฝั่งทะเล ได้แก่ เขาตะเกียบ เขาลั่นทม และเขาเต่า

อุทุมพร วีระไวทยะ ได้บรรยายถึงสภาพชุมชนหัวหินในขณะนั้นไว้ดังนี้

อันตำบลหัวหินสมัยนั้นเป็นเวลาห่างจากปัจจุบันนี้ก็ได้ว่าประมาณสี่สิบกว่าปีมาแล้ว เป็นเวลาที่ฝั่งจะมีชื่อให้คนรู้จักขึ้นมาใหม่ๆ สภาพบ้านเมืองหัวหินเป็นเพียงหมู่บ้านชาวประมงริมทะเลที่ไม่สู้เจริญหรืออุดมสมบูรณ์เพียงใดนัก บริเวณหาดทรายชายทะเลอันยาวเหยียด แม้จะเป็นภูมิประเทศที่สวยงามไปด้วยธรรมชาติป่าเขาและพืชน้ำอันกว้างใหญ่มีอากาศบริสุทธิ์ แต่ก็อ้างว้างแห้งแล้งปราศจากผู้คน¹⁸

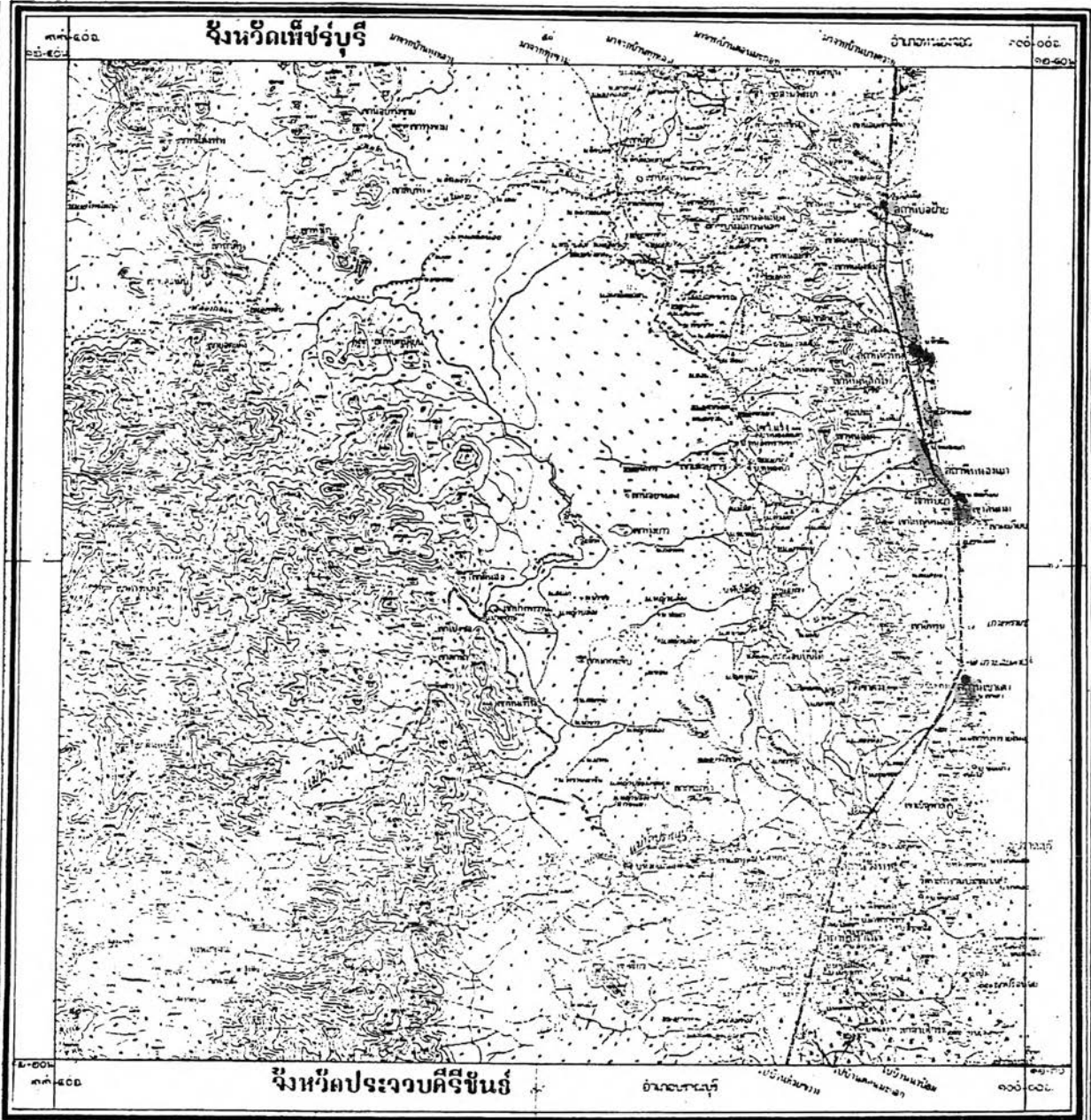
และจากหนังสือที่รุดกแห่งการเปิดทางเดินรถไฟหลวงสายใต้ พ.ศ.2459 ได้กล่าวถึงสภาพของชุมชนหัวหินไว้ดังนี้

¹⁸ อุทุมพร วีระไวทยะ พระราชประวัติชีวิตส่วนพระองค์สมเด็จพระศรีพัชรินทราบรมราชินีนาถ พระพันปีหลวง (พระนคร: แพร่พิทยา, 2509), หน้า 460-461

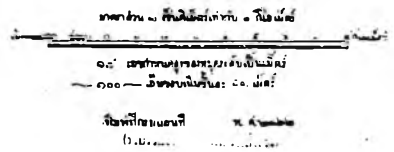
บ้านหัวหิน

ราชบุรี

มาตราส่วน ๑:๑๐๐,๐๐๐



.....
.....
.....
.....

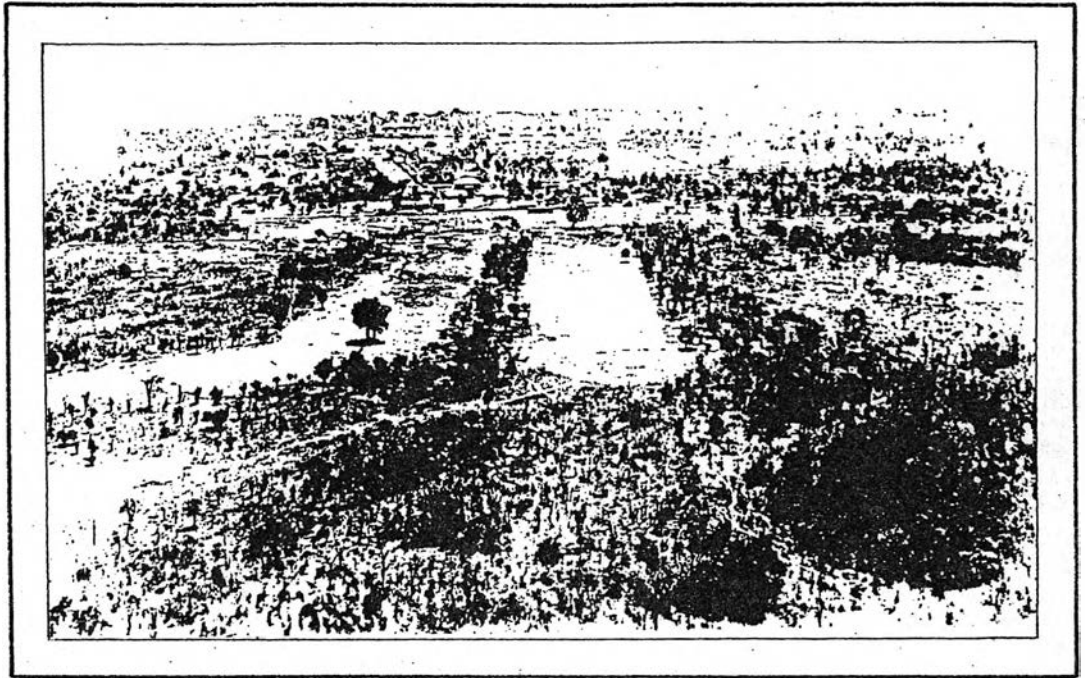


.....
.....
.....
.....

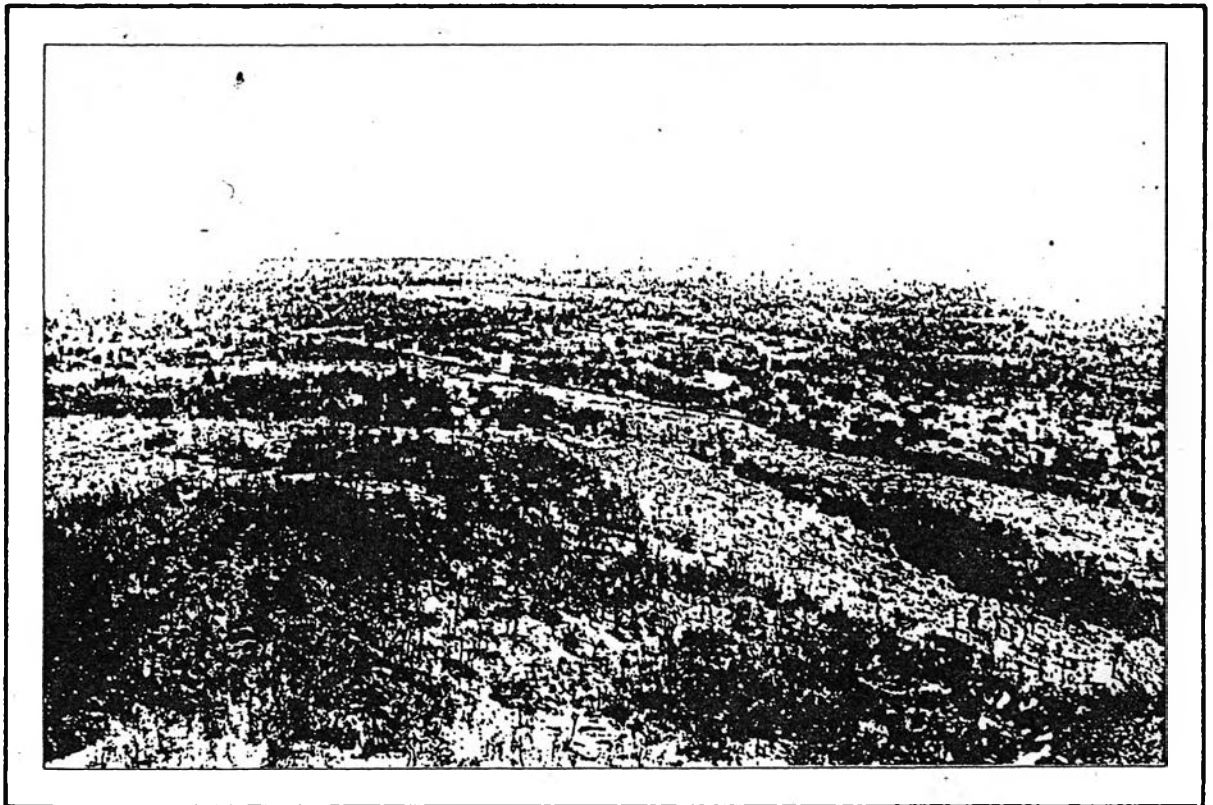
การศึกษารูปแบบการพัฒนาการของชุมชนหัวหินอันเนื่องมาจากการท่องเที่ยว

แผนที่ 3.2 แสดง สภาพชุมชนหัวหิน พ.ศ.2455

ที่มา หอจดหมายเหตุแห่งชาติ



ภาพที่ 3.4 แสดงสภาพภูมิประเทศของชุมชนหัวหิน



หาดทรายชายทะเลที่ตำบลนี้เป็นหาดทรายแฉงขาวสะอาดหลายสิบเส้น เป็นที่เหมาะสำหรับการอาบน้ำทะเล ส่วนในฤดูลมมรสุมตะวันออกเฉียงเหนือนี้มีอากาศเย็นสบายดีมากนั่งตามในป่าแลดูเขาที่ทางทิศตะวันตกแห่งทางรถไฟนั้น มีสัตว์ป่าต่างๆชุกชุม... จากหัวหินทางรถไฟตัดตรงลงไปทางทิศใต้ เลียบไปตามชายทะเลประมาณ 2-3 กิโลเมตร... หมู่บ้านที่มีอยู่ทางใต้ตอนนี้ เมื่อออกจากหัวหินแล้ว คือ บ้านหนองแก (หรือสะแก) แล้วผ่านเลียบเขาตะเกียบ ตามท้องที่เหล่านี้ มีภูมิภาพที่หน้าดูและงามอยู่หลายแห่ง สถานีถัดลงไปข้างหน้านั้นชื่อ สถานีเขาเต่า ชื่อบ้านนี้เรียกตามชื่อเขาซึ่งสันนิษฐานกันว่ามีลักษณะคล้ายกับหลังเต่า... ส่วนตามชายทะเลนั้น ตั้งแต่หัวหินตลอดลงไปถึงเขาเต่าเป็นหาดทรายสะอาดสวยงามดีทั่วไป...¹⁰

การตั้งถิ่นฐานในชุมชนหัวหินนั้นจากการสำรวจของกรมแผนที่ทหาร (แผนที่ 3.3) พบว่าการตั้งถิ่นฐานของชุมชนอยู่บริเวณสถานีรถไฟและที่ราบชายฝั่งทะเล เช่น สถานีบ่อฝ้าย สถานีหนองแก และสถานีเขาเต่า ทั้งนี้อาจจะเป็นผลมาจากเหตุผลทางด้านภูมิศาสตร์ กล่าวคือ จากลักษณะทางกายภาพของชุมชนหัวหินนั้น บริเวณที่มีการตั้งถิ่นฐานดั้งเดิมดังกล่าวมาแล้วนั้น มีลักษณะเป็นที่ราบลุ่มที่มีอาณาบริเวณกว้างขวาง ส่วนพื้นที่ทางด้านตะวันตกของชุมชนก็มีเทือกเขาเรียงรายเป็นแนวยาวจากเหนือลงใต้ตลอดพื้นที่ และมีสภาพเป็นป่าไม้ก็ยังมีสัตว์ป่าชุกชุมอีกด้วย นอกจากนั้นพื้นที่ทางด้านตะวันออกของชุมชนติดกับชายฝั่งทะเล ซึ่งนอกจากจะมีหาดทรายที่สวยงามเหมาะสำหรับเป็นที่พักผ่อนแล้ว ยังใช้ประกอบอาชีพทางการประมงอีกด้วย

การใช้ที่ดินของชุมชนในขณะนั้นยังมีกิจกรรมไม่มากนัก พื้นที่ตอนเหนือของชุมชนบริเวณบ้านบ่อฝ้ายส่วนใหญ่เป็นป่าโปร่ง มีแหล่งน้ำธรรมชาติหลายแห่งเช่น คลองบ่อฝ้าย คลองโคกเกลือ และคลองบางเกวียนนอก มีชุมชนอยู่บริเวณสถานีบ้านบ่อฝ้าย มีการทำนาบริเวณใกล้กับคลองบางเกวียนนอก จากบ้านบ่อฝ้ายลงมาทางใต้ พื้นที่บริเวณฝั่งตะวันตกของทางรถไฟไปถึง

¹⁰ กระทรวงคมนาคม, ที่รุดกแห่งการเปิดทางเดินรถไฟหลวงสายใต้ พ.ศ. 2459,

แนวเขาเป็นป่าโปร่ง มีการใช้ที่ดินเพื่อการเกษตรกรรมบริเวณตอนเหนือของชุมชนหัวหิน ระหว่างทางรถไฟกับชายฝั่งทะเลลงมาถึงชุมชนบ้านหัวหิน มีชุมชนกระจุกตัวอยู่บริเวณชายฝั่งทะเล มีตำแหน่งของเจ้าฟ้ากรมหลวงพิศณุโลกประชานารถ พระตำหนักสมเด็จพระบรมราชินีนาถ ที่พิภคากอากาศของกระทรวงมหาดไทย ที่พิภคากอากาศของกรมรถไฟ ตำหนักของกรมพระนเรศวรฤทธิ และตำหนักกรมพระเทววงษ์วิโรปการเรียงรายกันบริเวณชายฝั่งทะเลตามแนวเหนือไปใต้ มีถนนตัดตรงจากสถานีรถไฟหัวหินไปทางตะวันออกสุดที่พระตำหนักของสมเด็จพระบรมราชินีนาถและมีถนนแยกเข้าไปยังตำหนักเจ้านายพระองค์อื่นๆ ส่วนทางสัญจรภายในชุมชนเป็นทางเกวียน มีศาสนสถาน 1 แห่ง ได้แก่ วัดอำพาราม มีศาลเจ้า 2 แห่ง ได้แก่ ศาลเจ้าบริเวณช่องเขาต่างและศาลเจ้าบริเวณด้านเหนือพระตำหนักเจ้าฟ้ากรมหลวงพิศณุโลกประชานารถ มีแหล่งน้ำซับอยู่ 2 แห่ง คือ บริเวณช่องเขาต่างและด้านใต้ของเขาคินเหล็กไฟ บริเวณบ้านหัวหินมีการทำนาในพื้นที่ทางด้านตะวันออกระหว่างทางรถไฟกับชุมชน ส่วนทางด้านใต้ของชุมชนบ้านหัวหินนอกจากจะมีการทำนาแล้วยังมีการทำไร่ด้วย ถัดลงมาทางใต้เป็นพื้นที่ป่าสลับกับพื้นที่เกษตรกรรมไม่มีชุมชนจนถึงบ้านหนองแก มีชุมชนอยู่บริเวณด้านตะวันตกของทางรถไฟและเป็นแหล่งทำนาขนาดใหญ่ มีป่าห้วยเป็นแนวยาวตามทางรถไฟลงมาถึงชุมชนบ้านตะเกียบ มีชุมชนอยู่บริเวณชายฝั่งทะเล บริเวณด้านใต้ของบ้านตะเกียบมีภูเขาขนาดเล็ก ได้แก่ เขาสนามไชย เขาลั่นทม และเขาตะเกียบ ซึ่งเขาลั่นทมและเขาตะเกียบนั้นอยู่ใกล้กับชายฝั่งทะเลและเป็นบริเวณพื้นที่ป่าชายเลน ถัดลงไปทางใต้จนถึงชุมชนบ้านเขาเต่าพื้นที่ส่วนใหญ่เป็นป่าและมีชุมชนอยู่บริเวณชายฝั่งทะเล พื้นที่ใกล้กับทางรถไฟมีการทำนาและเป็นทุ่งหญ้า

ราชบุรี

มาตราส่วน ๑:๕๐,๐๐๐
กรมแผนที่ทหารบก

บ้านทึน



-----	-----
-----	-----
-----	-----
-----	-----
-----	-----

มาตราส่วน ๑:๕๐,๐๐๐
 ๑:๕๐,๐๐๐
 ๑:๕๐,๐๐๐
 ๑:๕๐,๐๐๐

●	●
●	●
●	●
●	●

การศึกษารูปแบบการพัฒนาการของชุมชนหัวหินอันเนื่องมาจากการท่องเที่ยว

แผนที่ 3.3 แสดง การใช้ที่ดิน พ.ศ. 2455

สัญลักษณ์

ที่มา หอจดหมายเหตุแห่งชาติ

ค. สภาพประชากร เศรษฐกิจ และสังคม

(1) ประชากรชุมชนหัวหินในขณะนั้นมีประชากรประมาณ 1,200 คนส่วนใหญ่เป็นประชากรที่อพยพมาจากท้องถิ่นใกล้เคียง เช่น จังหวัดประจวบคีรีขันธ์ และจังหวัดเพชรบุรี มีการประกอบอาชีพทางการประมง เกษตรกรรม และหัตถกรรม เป็นต้น บริเวณที่ราษฎรออาศัยอยู่นั้น ได้แก่ ชุมชนบ้านหัวหิน บ้านหนองแก และบ้านตะเกียบ

พลเมืองที่ตำบลหัวหินเองนั้นมีประมาณ 1,200 คน นอกจากหากินในทางจับปลาที่มีการทำไร่ และการหัตถกรรมอื่นๆ ที่เหมาะแก่ท้องถิ่นนั้น เช่น การทอผ้า เป็นต้น²⁰

จึงขณะที่เสด็จออกไปครั้งนั้นปรากฏว่า มีหมู่บ้านชาวพื้นเมืองที่ส่วนมากอพยพมาจากบ้านแหลม บางทะเล (ขณะนั้นมีชื่อพระราชทานใหม่ครั้งรัชกาลที่ 6 เสด็จออกไปประทับว่าหาดเจ้าสำราญ) อยู่เขตจังหวัดเพชรบุรีบ้างหรือมาจากเกาะหลัก (จังหวัดประจวบคีรีขันธ์) มีอาชีพจับปลาทำโปะ รวมทั้งนับว่าอยู่ในตำบลนั้นเพียงสามหมู่ คือ หมู่บ้านกิ่งอำเภอหัวหิน หมู่บ้านตำบลหนองแก และหมู่บ้านตะเกียบ²¹

(2) การคมนาคม การเดินทางติดต่อกับชุมชนใกล้เคียงในระยะแรกนั้นอาศัยเกวียน การเดินเท้าและทางเรือ เมื่อมีทางรถไฟมาถึงหัวหิน ทำให้การคมนาคมติดต่อกับชุมชนอื่นๆ เป็นไปได้สะดวกขึ้น นอกจากนี้ยังช่วยในการขนส่งสินค้าอุปโภคบริโภคต่างๆ จากจังหวัดใกล้เคียง เช่น เพชรบุรีและราชบุรี สินค้าที่สำคัญได้แก่ ข้าว

²⁰ กระทรวงคมนาคม, ที่รฤกแห่งการเปิดทางเดินรถไฟหลวงสายใต้ พ.ศ. 2459,
หน้า 37

²¹ อุกุมพร วีระไวทยะ, พระราชประวัติชีวิตส่วนพระองค์สมเด็จพระศรีพัชรินทราบรมราชินีนาถ พระพันปีหลวง, หน้า 460-461.

หัวหินสมัยเมื่อห้าสิบปีล่วงมาแล้วยังห่างไกลความเจริญ เพราะมีทางคมนาคมสะดวกก็ แต่ทางรถไฟเท่านั้นที่จะติดต่อกับกรุงเทพฯและที่อื่นๆได้ สินค้าต่างๆเครื่องอุปโภคบริโภค ต้องเอามาจาก เมืองเพชรบุรี-ราชบุรีโดยมาก... ชาวซึ่งเป็นของจำเป็นและสำคัญต้องซื้อ มาจากที่อื่น... ชาวบ้านต้องอาศัยรถไฟแทบทุกอย่าง²²

จากสถานีรถไฟไปยังชุมชนหัวหิน มีทางเกวียนเล็กๆซึ่งราษฎรใช้ในการสัญจรมีชื่อเรียกใน ปัจจุบันว่า ถนนกำเนิควิถี*

ต่อมามีการย้ายที่ตั้งสถานีรถไฟใหม่ โดยเลื่อนไปทางใต้อีกประมาณ 50 เมตร และเพื่อความสะดวกและเหมาะสมในการเดินทางจากสถานีรถไฟแห่งใหม่ไปยังแหล่งที่ พักอันได้แก่ พระตำหนักต่างๆ จึงได้มีการตัดถนนขึ้นเพื่อใช้เป็นทางสัญจรสำหรับพระบรมวงศานุวงศ์และผู้ที่มาพักผ่อนตากอากาศ จากสถานีรถไฟตรงไปยังชายทะเลและยังคงอยู่จนถึงปัจจุบัน คือ ถนนดำเนินเกษม

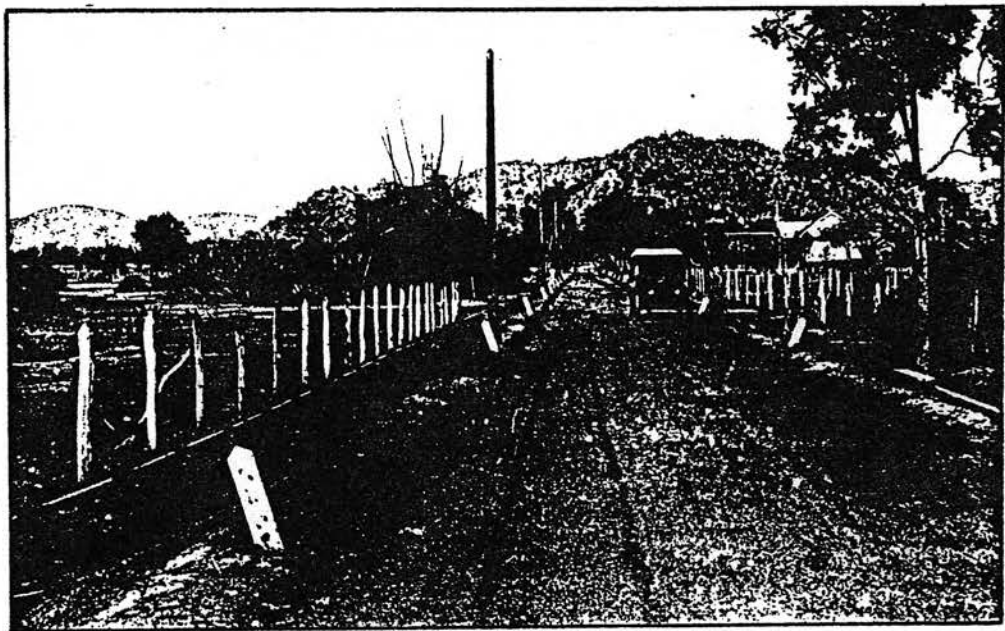
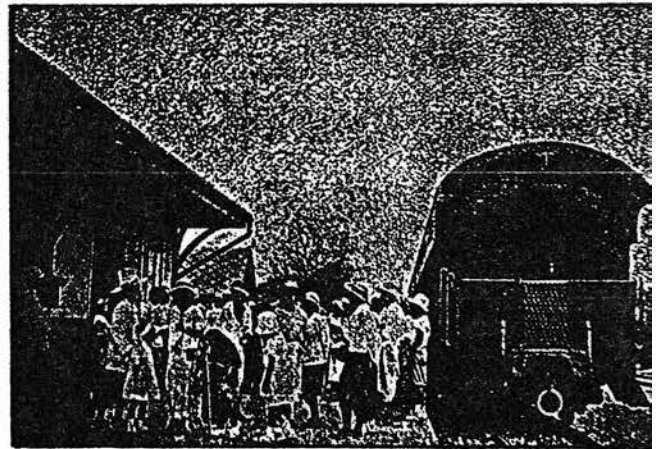
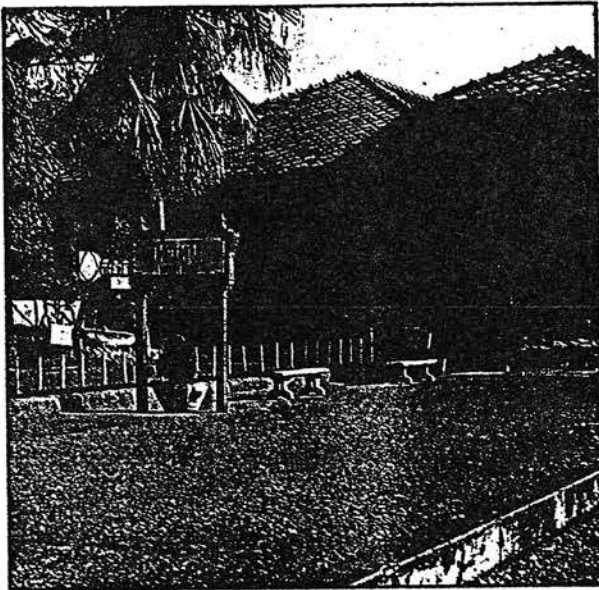
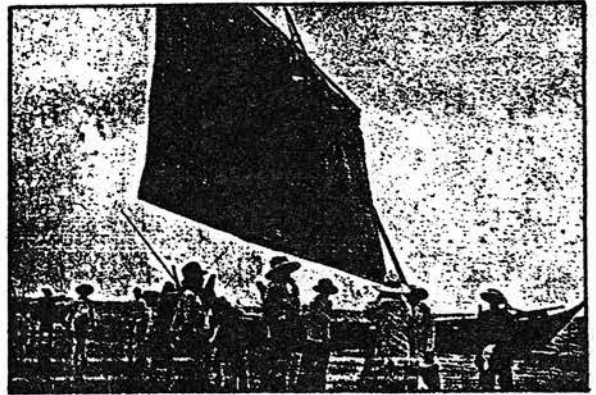
ในตอนสร้างพระตำหนักนั้น การรถไฟและทางการฝ่ายบ้านเมืองมีกรมพระนเรศวรฤทธิ หม่อม เจ้าสุภษธิเตช สัมฤทธิ์เศวตบาลมณฑลราชบุรี ได้ร่วมมือกันจัดการรับเสด็จ โดยตัด ถนนจากสถานีรถไฟมุ่งสู่ชายทะเล อันนับว่าเป็นถนนสายแรกและสายเดิยของหัวหิน และ ทางรถไฟเล็กขนานไปกับถนนนี้ จนถึงบริเวณหน้าพระตำหนักที่สร้างขึ้นใหม่²³

²² อุกุมพร วีระไวทยะ, พระราชประวัติส่วนพระองค์สมเด็จพระศรีพัชรินทราบรมราชินีนาถ พระพันปีหลวง, หน้า 465.

* เมื่อทางราชการสร้างทางรถไฟผ่านหัวหินในปี 2454 และหยุดพักสถานีที่ตรงสุด ปลายถนนที่ตัดถนนเพชรเกษมและถนนสระสงรัง เริ่มจากถนนพลสุทวิในปัจจุบันตามแนวกำแพงวัดหัว หินด้านใต้ไปทางตะวันตกสุดถนนที่ทางรถไฟ

²³ เรื่องเดียวกัน, หน้า 461.

ภาพที่ 3.5 แสดงการคมนาคมในชุมชนหัวหิน



(3) สาธารณูปโภคและสาธารณูปการ หัวหินค่อนข้างจะขาดแคลนน้ำจัดสำหรับการอุปโภคบริโภค เนื่องจากลักษณะทางกายภาพของชุมชนหัวหิน ซึ่งมีเทือกเขาอยู่ทางทิศตะวันตก พื้นดินเป็นทรายหรือดินเหนียวปนทราย ไม่สามารถเก็บน้ำไว้ได้ และฝนตกน้อย ทำให้ไม่มีน้ำเพียงพอต่อการอุปโภคและบริโภค

น้ำจืดที่ดื่มค่อนข้างจะอืดจืดไม่ใช่แต่ที่ตำบลหัวหินแห่งเดียว ตามทางรถไฟแถบนี้ในฤดูแล้งก็อืดจืดน้ำมากเหมือนกัน แต่ถ้าได้ทดลองชดบ่อให้ลึกมากลงไปดูบางที่จะได้น้ำจืดสนิทใช้ก็เป็นได้²⁴

เดิมที่ชาวบ้านอาศัยน้ำจืดจากบ่อล่าง (บ่อช้อย)บ่อนบน(บ่อต้นเกตุ) ในเขตที่ดินของกรมรถไฟหลวง และพระเจ้าบรมวงศ์เธอ กรมพระนเรศวรฤทธิ และที่สวดโฆดหิน ในเขตตําหนักของสมเด็จพระเจ้าฟ้าจักรพงษ์ภูวนาถ ในช่วงที่มีผู้มาพักผอนกันมากๆ มักเกิดปัญหาน้ำขาดแคลน บางครั้งต้องจัดซื้อมาด้วยราคาแพง หรือไม่ก็ต้องลําเลียงน้ำมาทางรถไฟทุกวันวันละร้อยลูกบาศก์เมตร

โดยเฉพาะน้ำกิน-น้ำใช้เห็นว่าขาดแคลนทีเดียว ชาวบ้านได้อาศัยรถไฟแทบทุกอย่าง แลปกติถ้าไม่มีฝนมากพอก็ต้องอาศัยน้ำบ่อทรายซึ่งไม่สู้ถูกสักลักษณะนี้ บางแห่งชาวเหมือนแบ็งละลายน้ำแต่ก็จัดพอรับประทานได้ แต่ส่วนมากชดไม่ได้น้ำดีพอ ฉะนั้นในการเสด็จประทับอยู่นานวัน กรมรถไฟจึงมีหน้าที่ขนน้ำจากเพชรบุรีคอยลําเลียงส่งอยู่เป็นประจำ ส่วนน้ำสำหรับใช้ทั่วไปนั้นจำเป็นต้องจ้างชาวบ้านหามมาจากบ่อไกลๆ ทุกเช้าจะเห็นผู้หญิงพื้นเมืองคอนปั้นบรรจุน้ำเต็มมีใบไม้สะไว้บนปากปีกันน้ำกระฉอก เทียวส่งน้ำให้ตามบังกาโลว์ต่างๆ ทั่วไป²⁵

²⁴ กระทรวงคมนาคม, ที่รฤกแห่งการเปิดเดินรถไฟหลวงสายใต้ 2465, หน้า 38.

²⁵ อุตมพร วีระไวทยะ, พระราชประวัติชีวิตส่วนพระองค์สมเด็จพระศรีพัชรินทราบรมราชินีนาถ พระพันปีหลวง, หน้า 465-466

ในระหว่างที่ประทับอยู่นั้นเองก็ทรงได้ทราบความขาดแคลนน้ำกินน้ำใช้ของประชาชนชาวหัว
หินที่บางเวลาในฤดูแล้งไม่มีฝนก็ต้องไปล่าเลี้ยงน้ำมาจากที่ไกลๆตามเชิงเขาในป่าเป็น
ความกัณดารในการครองชีพมิใช่น้อย จึงทรงบริจาคพระราชทรัพย์ส่วนพระองค์ให้กรมการ
ฝ่ายบ้านเมืองในขณะนั้น มีหม่อมเจ้าสุฤทธิเดชช่างกูร เป็นสมุหเทศาภิบาลมณฑล
ราชบุรี เป็นต้นรับพระราชเสาวนีย์ไปจัดการขุดบ่อ สร้างสระเก็บน้ำกรุนหินขนาดใหญ่ขึ้นที่
ใกล้ๆสถานีรถไฟ เพื่อเป็นอุทกธารสาธารณะปโภคแก่ราษฎรผู้ยากไร้ได้ ยามขาดแคลนต่อ
ไป²⁶

การขาดแคลนน้ำอุปโภคและบริโภคของชุมชนหัวหินนี้ เป็นปัญหาที่เกิดขึ้น
มานานและในระหว่างที่สมเด็จพระศรีพัชรินทราบรมราชินีนาถ พระพันปีหลวง ได้เสด็จไปพัก
แรมที่หัวหิน ทรงทราบถึงปัญหาขาดแคลนน้ำของราษฎร จึงทรงช่วยเหลือโดยบริจาคพระ
ราชทรัพย์ส่วนพระองค์ให้กรมการบ้านเมืองในขณะนั้นไปขุดบ่อสร้างสระเก็บน้ำให้ราษฎร

บ้านที่หัวหินมีปัญหาเรื่องน้ำ น้ำหายากทำยังงี้ก็เทศคนกรีตตรงคริว แล้วรอน้ำฝนจากหลัง
คาเก็บไว้ น้ำอาบก็ใช้น้ำบาดาลใช้คนตัก น้ำกินใช้น้ำฝน แต่ชาวบ้านกินน้ำบาดาลกัน²⁷

(4) แหล่งบันเทิงและพักผ่อนหย่อนใจ เมื่อมีผู้คนหนาแน่นขึ้นความเจริญด้าน
ต่างๆก็หลั่งไหลเข้ามาสู่ชุมชน สถานที่จัดการแสดงมหรสพหรือในสมัยนั้นเรียกว่า วิก เกิดขึ้น
เพื่อให้ชาวบ้านได้มีการพักผ่อนหย่อนใจ "วิกแห่งแรก (ปัจจุบันคือบริเวณโรงเรียนเทศบาลหัว
หิน) มีลักษณะเป็นโรงกว้างๆซึ่งเป็นสถานที่จัดการแสดง ลิเก ละครโดยเก็บค่าผ่านประตูแล้ว
บางครั้งก็ตัดแปลงสถานที่เป็นบ่อนตีไก่และกัศปลาอีกด้วย"²⁸

²⁶ เรื่องเดียวกัน หน้า 465-470

²⁷ มจ. ชิดชนก กฤษดากร, "หัวหินเมื่อวันวาน," ศิษย์ (12 มิถุนายน 2531),
106-107.

²⁸ "ประวัติหัวหิน" ในหนังสืออนุสรณ์งานพระราชทานเพลิงศพนายอรุณ กระแส สิ้นสุ.

ต่อมาได้มีการจัดฉายภาพยนตร์ขึ้นที่หัวหินเป็นครั้งแรก เมื่อพ.ศ. 2460 ในคราวที่สมเด็จพระศรีพัชรินทราบรมราชินีนาถ พระพันปีหลวง เสด็จพระราชประพาสและประทับแรมที่หัวหินมีผู้ตามเสด็จมากมาย จึงโปรดให้มีภาพยนตร์ฉายทุกคนและโปรดให้ชาวหัวหินชมกัน ได้ซึ่งในสมัยนั้นเรียกกันว่า "หนังญี่ปุ่น"

เวลาต่างๆเป็นเวลาสันทุสนานเป็นพิเศษ เพราะปกติเวลาเสด็จประพาสประทับแรมตามชนบทก็มักจะโปรดเกล้าให้มโหรีเล่นแก้เบื่อ สำหรับที่หัวหินนั้นพอมเจ้าหน้าทีเฝ้าฉายภาพยนตร์มาติดตั้งที่ริมริ้วด้านหาดทรายตรงกับพระเจดีย์หน้าห้องบรรทม เพื่อให้ทอดพระเนตรไดถนัด ก็ปรากฏว่ามีเด็กชาวบ้านทั้งหญิงชายมานั่งคอยกันอยู่เต็มไปหมดทั้งบริเวณหาดตั้งแต่ก่อนค่ำ ... เวลาต่างๆวันที่มีภาพยนตร์ฉายก็จะมีราษฎรมาชมชนกันแน่นชนิด²⁰

เมื่อวิธีการฉายภาพยนตร์เป็นที่รู้จักกันกว้างขวาง ถึงกับปิดวิกเก็บค่าผ่านประตูได้จึงมีการสร้างวิกภาพยนตร์ขึ้น 1 แห่ง มีลักษณะเป็นโรงที่ขยต่างจากวิกลิเก ละครซึ่งไม่จำเป็นต้องปลูกให้มีติดมากนัก วิกภาพยนตร์แห่งนี้ต่อมาได้เลิกกิจการไป และมีการสร้างโรงมหรสพศาลาเกษมสันต์* ขึ้นที่หน้าตลาดจัตุรัสไชย เป็นสถานมหรสพที่ทันสมัยจัดการแสดงได้ทั้ง ลิเก ละคร ดนตรี และฉายภาพยนตร์ด้วย

(5) ประเพณีและการละเล่นพื้นบ้าน ชาวบ้านสมอเรียงนับถือพุทธศาสนาอย่างเคร่งครัด แม้ว่าจะได้มีพี่น้องชาวจีนมาอาศัยอยู่ด้วยในภายหลัง แต่ก็ยังเป็นชาวจีนที่นับถือพุทธศาสนาและประเพณีดั้งเดิมของตน ประเพณีท้องถิ่นที่นับเนื่องอยู่ในพระพุทธศาสนาเช่นเดียวกับท้องถิ่นอื่นในภาคกลางทั่วไป เช่น ประเพณีทำบุญเข้าพรรษา ออกพรรษา วิสาขบูชา มาฆบูชา ทำบุญตรุษ การทอดกฐิน ทอดผ้าป่า ประเพณีลอยกระทง และทำบุญปีใหม่ เป็นต้น

²⁰ อุกุมพร วีระไวทยะ, พระราชประวัติชีวิตส่วนพระองค์สมเด็จพระศรีพัชรินทราบรมราชินีนาถ พระพันปีหลวง, หน้า 466-467

* ปัจจุบันอยู่บริเวณร้านทองวันเพ็ญและร้านบัว หน้าตลาดจัตุรัสไชย ถนนเพชรเกษม

สำหรับประเพณีสงกรานต์นั้น ชาวบ้านหัวหินให้ความสำคัญมาก ยังคงรักษาและสืบทอดประเพณีเอาไว้ เช่น การทำบุญตามประเพณี สรงน้ำพระพุทธรูปและรูปหล่อเจ้าอาวาสวัดหัวหินในอดีต ตอนบ่ายจะมีการไปรดน้ำหรือไปคารวะผู้เฒ่า บิดา มารดา ญาติพี่น้อง และผู้อาวุโส

ในช่วงประเพณีสงกรานต์นี้ จะมีประเพณีก่อเจดีย์ทราย ตรงบริเวณโขดหินอันเป็นที่ตั้งของศาลที่ ชาวบ้านเคารพนับถือ โดยชาวบ้านจะช่วยกันขนเอาทรายจากชายหาดขึ้นมาก่อเจดีย์ประกวดความงามกัน โดยมีจุดประสงค์เพื่อให้มีทรายอยู่บนโขดหินเพื่อป้องกันมิให้ศาลทรุดพัง* นอกจากนี้ก็มีประเพณีทำบุญทุ่ง (ปัจจุบันประเพณีนี้ได้เสื่อมสูญไปแล้ว) ซึ่งเป็นการทำพิธีทางไสยศาสตร์สะเดาะเคราะห์และมีการส่งเคราะห์ต่างๆ ตามแบบที่นิยมนับถือมาแต่โบราณ เดิมทำกันบริเวณศาลเจ้าเขาด่าง แล้วค่อยๆ ถอยกันออกไปทางทิศตะวันตก เนื่องจากจากความเจริญของท้องถิ่นแผ่ขยายออกไป

ส่วนการละเล่นพื้นบ้านนั้น คล้ายคลึงกับการละเล่นท้องถิ่นในภาคกลางทั่วไป มีการละเล่นเพื่อความสนุกสนานเนื่องในประเพณีสงกรานต์ มักเล่นกันในตอนเย็นหรือไปจนค่ำ เช่น การเล่นลูกข่าง ชี-หลังโยนลูกข่าง ซีกเข่อ สะบ้า มอญรำ เข้าแม่ศรี หรือเข้าผีต่างๆ เป็นต้น มีการละเล่นอย่างหนึ่งซึ่งปัจจุบันยังมีเล่นกันอยู่ แต่ไม่ปรากฏว่ามีการละเล่นอย่างนี้ในท้องถิ่นนอกจากที่หัวหินเท่านั้น คือ การเล่นผีพุงใต้

* ปัจจุบันที่บริเวณที่ตั้งศาลจะอยู่ในสภาพที่มั่นคงแข็งแรง พื้นบริเวณโดยรอบลาดปูนซีเมนต์ไว้ทั้งหมด และไม่จำเป็นต้องขนทรายมาไว้อีกต่อไปก็ตามแต่ชาวหัวหินก็ยังคงรักษาประเพณีเอาไว้

ง. สภาพการท่องเที่ยว

(1) หัวหินเมืองตากอากาศ

ทางรถไฟสายใต้ที่สร้างขึ้นนี้ มีส่วนสนับสนุนให้การเดินทางไปสู่หัวหิน สะดวกสบายมากขึ้น และได้้นำความเปลี่ยนแปลงมาสู่หมู่บ้านชาวประมงเล็กๆแห่งนี้เป็นอย่างมาก กิตติศัพท์ความสวยงามตามธรรมชาติของชายหาดและบรรยากาศที่เงียบสงบเหมาะแก่การพักผ่อน เป็นที่รู้จักกันอย่างกว้างขวางการไปพักตากอากาศในระยะแรกนั้นเป็นพระราชนิคมของเจ้านาย ฝายใน ซึ่งโปรดเสด็จไปประพาสตามที่ต่างๆเป็นการบำรุงพระอนามัย ทำให้หัวหินเป็นจุดหมาย ในการเดินทางเพื่อพักผ่อนตากอากาศ เป็นเหตุให้พระบรมวงศานุวงศ์ ชุนนาง คหบดี จากกรุงเทพฯมาพักผ่อนตากอากาศ รวมทั้งสร้างตำหนักและสร้างบ้านพักกันมากขึ้น

นอกจากเสด็จประพาสลำนํ้าทุกปีเป็นประจำทุกปีแล้ว ยังโปรดแปรพระราชฐานไปประทับ พักแรมฤดูร้อนตามเมืองชนบทต่าง ๆ อนุโลมตามดินฟ้าอากาศและฤดูกาลเพื่อเป็นการ บำรุงพระอนามัย ดังเช่นที่นิยมไปตากอากาศชายทะเลในฤดูร้อนระหว่างเดือนเมษายน- พฤษภาคม ดังในปีที่อากาศอบอุ่นมากได้เสด็จประพาสหัวหินเป็นครั้งแรก และประทับอยู่ นานประมาณสองเดือน³⁰

ครั้นกรมพระนเรศวรฤทธิภิภกรมหมื่นกำแพงเพชรอัครโยธิน ทรงว่าการรถไฟได้เสด็จ ออกไปพบว่า ที่ตำบลนี้มีหาดทรายชายทะเลทั้งดงามเงียบสงบและอากาศดี จึงกราบ บังคมทูลเชิญสมเด็จพระเจ้าให้เสด็จไปประพาส เพื่อทรงสำราญอิริยาบถ ในครั้งนั้นจึงเริ่มสร้าง พระตำหนักบังกาลประทับร้อนเป็นการชั่วคราวขึ้น ณ บริเวณที่ใกล้หมู่บ้านริมทะเลอันสวยงาม ห่างจากหมู่บ้านชาวประมงมาทางใต้ไม่มากนัก³¹

³⁰ ⁴ เรื่องเดียวกัน, หน้า 455.

³¹ ⁴ เรื่องเดียวกัน, หน้า 459.

ในคราวเดียวกันกับที่สมเด็จพระพันปีเสด็จเปลี่ยนอากาศนี้ ก็ยังมีพระบรมราชวงศ์ได้
 ถู้อโอกาสเสด็จออกไปพักผ่อนอีกหลายชบวน เช่น สมเด็จพระศรีสุวรินทร์บรมราชเทวี
 พระมาตุจฉาเจ้า กับสมเด็จพระเจ้าฟ้ามหิตลุดุลยเดช พระราชโอรสที่เพิ่งจะเสด็จกลับมาจาก
 ยุโรปใหม่ๆ มีกรมชยันตนาถเรนทรกับพระองค์เจ้าเยาวภาพงษ์สนิท พระองค์เจ้าวาปีบุษ
 บากกรและเจ้าจอมหม่อมเจ้าในสำนึกวังสระปทุมตามเสด็จด้วยอีกชบวนใหญ่ คราวนั้นพระ
 ตำหนักแสนสำราญ ก็ได้ปลูกขึ้นใหม่ในที่ดินชายทะเลของกรมพระนเรศวรฤทธิเกือบจะ
 พร้อมกัน ได้เป็นที่ประทับของสมเด็จพระมาตุจฉากับเจ้านายดังกล่าว จากพระตำหนักแสน
 สำราญไปห่างกันไม่มากนักก็มีวังกาลปูลุกขึ้นใหม่อีกกลุ่มหนึ่งเป็นที่ประทับของกรมพระเทวะ
 วงษ์วรโปกการกับพระชายา และโอรสธิดาของพระองค์ ประทานชื่อว่า "บ้านพลับปา" ซึ่ง
 ยังคงอยู่จนถึงบัดนี้ สำหรับทูลกระหม่อมพระองค์เล็กสมเด็จพระเจ้าฟ้าจักรพงษ์ภูวนาถกับพระ
 ชายา และหม่อมเจ้าล้วนเป็นคณะทหารของพระองค์นั้น มีพระตำหนักที่พักตรงหัวแหลมด้าน
 เหนือพระตำหนัก ชิดหมู่บ้านชายทะเล เป็นที่ปลูกสร้างคราวเดียวกันอีกหมู่หนึ่ง ซึ่งเป็นวัง
 ฤดูร้อนของพระองค์เจ้าจุลจักรพงษ์อยู่ในปัจจุบัน³²

หัวหินเริ่มเป็นที่รู้จักกันอย่างกว้างขวาง ทำให้ผู้คนเดินทางมาพักผ่อน
 ดาดอากาศที่หัวหินกันมากขึ้น ทั้งเพื่อพักผ่อนร่างกายอันเนื่องมาจากการเจ็บป่วย เพื่อการพักผ่อน
 และเห็นความรื่นอบอ้างในฤดูร้อน ดังจะเห็นได้จากลายพระหัตถ์ของพระบรมวงศานุวงศ์ ใน
 รัชกาลที่ 6 และรัชกาลที่ 7 และบทสัมภาษณ์ผู้ที่ได้มาเยี่ยมชมหัวหินกล่าวถึงสภาพการท่องเที่ยว
 ในช่วงเวลานั้นดังนี้

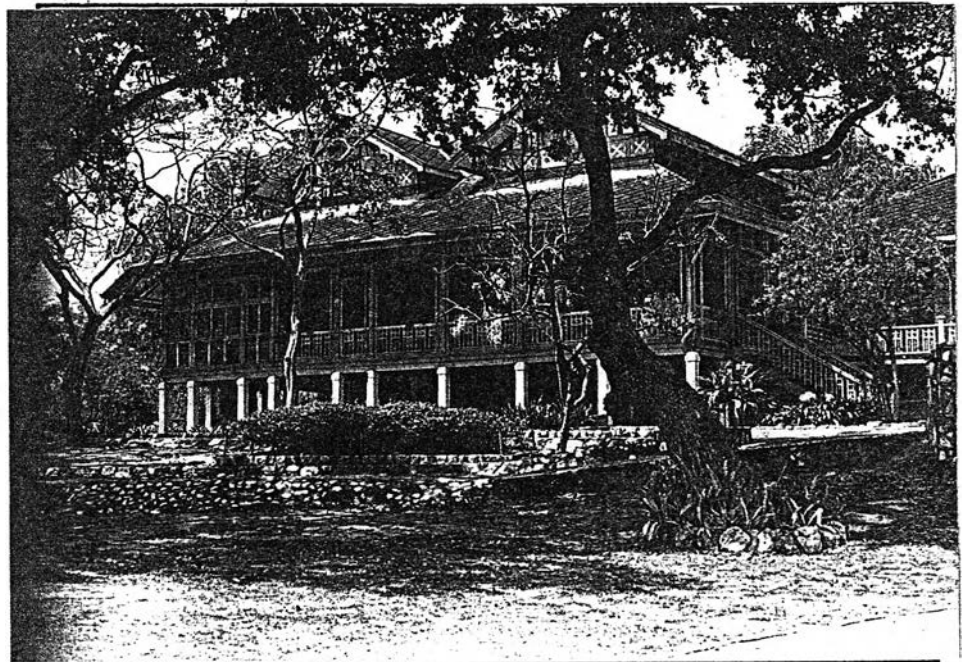
ด้วยในปีนั้นต้องเป็นกังวลเตรียมการฉลองอายุครบ 60 ทศมาแต่ต้นปี ไม่ได้มีเวลาไป
 เปลี่ยนอากาศเลย บัดนี้เข้าฤดูร้อนเป็นเวลาควรจะไปแปรสถานไปเปลี่ยนอากาศที่ชายทะเล
 ได้ จึงประสงค์จะกราบถวายบังคมลาไปหัวหินในราววันที่ 22 กุมภาพันธ์ พ.ศ. 2465³³

³² เรื่องเดียวกัน, หน้า 471.

³³ พระเจ้าบรมวงศ์เธอกรมพระยาตำราจราชานุภาพ, พระราชหัตถเลขาถึงเจ้าพระยา
 มหิศรราชเลขาในพระบาทสมเด็จพระมงกุฎเกล้าเจ้าอยู่หัว, 5 กุมภาพันธ์ พ.ศ. 2465, ใน
 หจช.สบ. 2. 44/2



ภาพที่ 3.6 แสดงพระตำหนักแสนสำราญ



ภาพที่ 3.7 แสดงวังจักรพงษ์

เหตุด้วยเจ้านายผู้หญิง ซึ่งเสด็จไปพักรักษาพระองค์อยู่ที่หัวหิน ประชวรกำลังค่อยคลาย และหายขึ้นตามกันทั้งนั้น พระอัครชายาทรงพระดำริเห็นว่าควรประทับอยู่ที่ชายทะเล ให้เป็นประโยชน์ในการรักษาพระองค์ต่อไปจนถึงเดือนพฤษภาคม ตรัสชวนให้ฉันอยู่เป็นเพื่อนต่อไปอีก³⁴

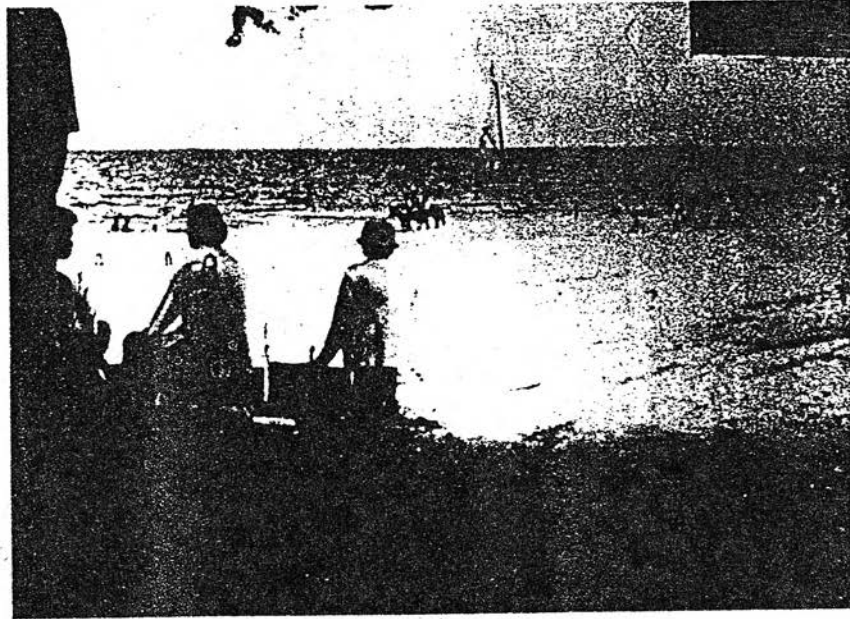
ด้วยหญิงพจนินศมัยป่วยไม่ค่อยสบายมาหลายวันแล้ว หมอแนะนำให้เธอไปรักษาตัวที่ชายทะเล เธอประสงค์จะไปหัวหิน ในวันที่ 5 สิงหาคม จะพักอยู่ที่หัวหินราว 3 สัปดาห์ หม่อมฉันจึงจดหมายมาทูลขออนุญาต³⁵

หม่อมเจ้าชิตชนก กฤษดากร พระโอรสของพระเจ้าบรมวงศ์เธอ กรมพระนเรศวรฤทธิ ผู้ค้นพบหัวหินพระชันษา 84 ประทานสัมภาษณ์ถึงการไปพักตากอากาศของพระบรมวงศานุวงศ์ในเวลานั้นว่า

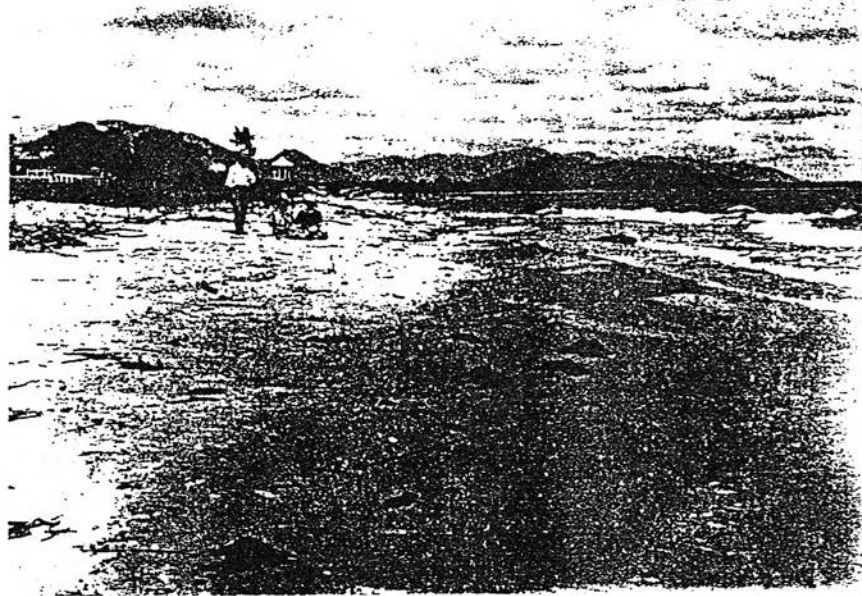
พ่อฉันเป็นคนไปพบหัวหินเพราะว่าสมัยนั้นท่านทรงเป็นเสนาบดีคุมทางรถไฟ ที่ฝรั่งที่มาช่วยสร้างทางรถไฟก็มาตั้งแคมป์อยู่ที่หัวหิน พ่อเห็นเข้าจึงไปหัวหินตั้งแต่นั้น พ่อฉันไปก็ไปจองที่เรียกว่าสุขเวศน์ (อยู่ทางทิศใต้ของโรงแรมโรซิเทล) และท่านก็สร้างตำหนักเรียกว่า "ตำหนักแสนสำราญ" คือพ่อฉันทำสำหรับจะอยู่แต่เจ้านายเสด็จหัวหินเลยต้องเอาตำหนักนี้ถวายเจ้านายพระองค์แรกที่เสด็จหัวหินคือ สมเด็จพระมาตุจฉา (สมเด็จพระพันวัสสาอัยยิกาเจ้า) ก็เสด็จไปประทับที่ตำหนักแสนสำราญ และเจ้านายต่างๆก็เสด็จไปมาก ผลสุดท้ายพ่อฉันก็เลยปลูกบ้านให้คนไปอยู่และให้เช่าด้วย แต่ก็มีมาอยู่ฟรีเสียเป็นส่วนใหญ่ เวลาเจ้านายเสด็จก็ไปอยู่บ้านพวกนี้แหละ เวลาไม่เสด็จก็ให้คนเช่า ค่าเช่าถูกจัง...ฉัน

³⁴ พระเจ้าบรมวงศ์เธอ กรมพระยาดำรงราชานุภาพ, พระราชหัตถเลขาถึงเจ้าพระยามหิธรราชเลขาในพระบาทสมเด็จพระมงกุฎเกล้าเจ้าอยู่หัว, 27 มีนาคม พ.ศ. 2465, ใน หจช.สบ. 2. 44/2.

³⁵ สมเด็จพระเจ้าฟ้ากรมพระยานริศรานุวัดติวงศ์ และสมเด็จพระยาดำรงราชานุภาพ, สำนึกสมเด็จพระเจ้าฟ้ากรมพระยานริศรานุวัดติวงศ์ เล่ม 1 (กรุงเทพฯ:แพรวพิจัย, 2518), หน้า 368



ภาพที่ 3.8 แสดงชายหาดหัวหิน



ไปทุกปี แต่ไม่ได้ไปคนเดียว คุณย่า(เจ้าจอมมารดากลิ่น ในรัชกาลที่ 4) ก็ไปทั้งแม่มีลิ
 พอถึงเวลาไปนะชนของกันครบหมด ชนครัวชณะไรชนรถไฟที่สถานีบางกอกน้อย พอลงรถไฟ
 ไฟก็มีมารับ ฉัน กับน้องชายก็เข้าไป... เมื่อสมัยก่อนรถยนต์มีน้อยทุกคนตามบ้านมีรถม้า
 พอมาสมัยทุกคนมีรถยนต์ไปอยู่หัวหนักก็เลยย้ายรถม้าและม้าจากกรุงเทพฯไป แล้วเวลามีคน
 ไปหัวหนักจะมีเจ้าหน้าที่เอารถม้ามาคอยรับที่สถานีรถไฟไปส่งตามบ้านต่างๆ แล้วของก็
 ชนชั้นเกวียนเทียมวัว พวกเด็กๆมักจะชอบชนเกวียนกัน พอไปถึงบ้านเราก็อาบน้ำอาบท่า
 แล้วก็ซบเกวียนมารับของที่เอามาจากกรุงเทพฯเราสนุกนี้ ก็ไปกับพวกเกวียน เกวียนนะ
 เป็นของเรา แต่วัวเข้ามาจากชาวบ้าน เกวียนที่ใช้บรรทุกของเป็นอย่างหนึ่ง เกวียนสำ
 หรับช้เที่ยวก็เป็นอีกอย่าง สมัยนั้นอาบน้ำสนุก พอบ่ายเราก็นอนแช่ในน้ำอะไรแล้ว เราก้
 อาบน้ำตั้งแต่บ่าย 4 โมงไป ถึงเย็นเลย น้ำสะอาด แล้วก็นั่งคลื่นใหญ่ยังชอบ คลื่นสูงๆ
 แหมชอบเหลือเกิน มันแรง แมงกระพรุนจะมี เฉพาะหน้าฝน³⁶

หัวหนักกลายเป็นที่พักผ่อนตากอากาศ ที่มีผู้นิยมมาพักผ่อนกันมากขึ้นเรื่อยๆ
 และมีการก่อสร้างตำหนักบ้านพักตามอย่างกันนี้ ทำให้ตำบลหัวหนักมีผู้คนมาอยู่อาศัยและพักผ่อน
 ตากอากาศกันมากขึ้น และมีความเจริญขึ้นเป็นลำดับ

ที่ตำบลหัวหนัก ซึ่งอยู่ที่กิโลเมตร 212 นั้น แต่ก่อนมีแต่หมู่บ้านจับปลาอันเล็กน้อยเท่านั้น
 ตั้งแต่มีทางรถไฟถึงตำบลนี้แล้วได้เจริญขึ้นโดยเร็ว แลกลายเป็นที่ที่ชาวกรุงเทพฯนิยม
 ไปเปลี่ยนอากาศพักผ่อนร่างกายตามชายทะเลแห่งหนึ่ง สมเด็จพระบรมราชินีนาถ พระพัน
 ปีหลวงและพระราชวงศ์อภิลักษณ์หลายพระองค์ ก็ได้ทรงสร้างพระตำหนักขึ้นในที่นั้น ใน
 บางฤดูมั้งไทยและยุโรปพากันไปพักผ่อนร่างกายอยู่ที่นั่นมากในเวลาต่อไปข้างหน้าตำบลนี้บ
 วันแต่จะเจริญขึ้นทุกที³⁷

³⁶ หม่อมเจ้าชิตชนก กฤษดากร, "หัวหนักเมื่อวันวาน," ศิฉิน 12 (มิถุนายน 2531),
 หน้า 106.

³⁷ กระทรวงคมนาคม, ที่รถกแห่งการเปิดเดินรถไฟหลวงสายใต้ พ.ศ. 2459, หน้า
 36.

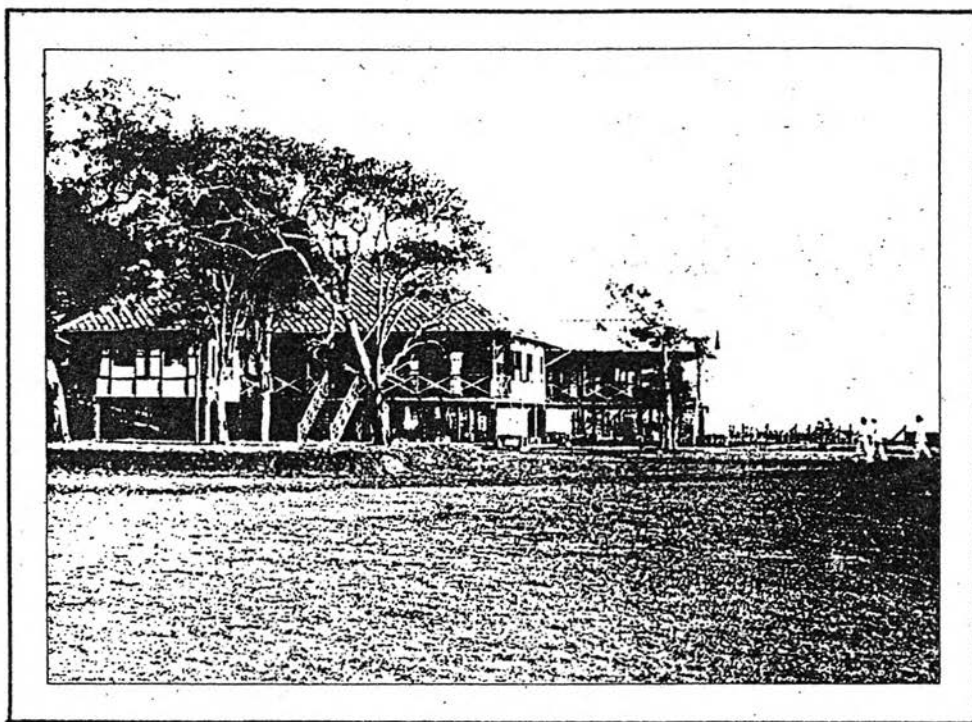
เมื่อตำบลหัวหินมีผู้คนมาอยู่มากขึ้นและเจริญขึ้นอย่างรวดเร็ว จึงมีการ
ยกฐานะอีกครั้งเป็นกิ่งอำเภอหัวหิน อำเภอปราณบุรี จังหวัดประจวบคีรีขันธ์ ในปีพ.ศ. 2457

(2) โรงแรมและการท่องเที่ยว

แม้ว่าการเดินทางจะสะดวกสบายมากขึ้น แต่การไปพักผ่อนชายทะเลใน
ระยะแรกก็ยังเป็นสิ่งแปลกใหม่ของชาวสยาม และยังคงจำกัดอยู่ในหมู่เจ้านายและผู้มีอันจะกิน
เนื่องจากการเดินทางไปพักผ่อนแต่ละครั้งเสียค่าใช้จ่ายสูง ต้องมีบ้านพักเป็นของตัวเองหรือ
อาศัยที่บ้านของญาติมิตรสำหรับค้างแรม ตลอดจนการเตรียมตัวของเครื่องใช้ทุกอย่างที่
จำเป็น จึงเป็นการสิ้นเปลืองและยุ่งยากมาก ดังนั้นเพื่อที่จะให้ชาวสยามทั่วไปได้มีโอกาส
ชมความงามตามธรรมชาติของหัวหิน และเพื่อเป็นการส่งเสริมการท่องเที่ยวให้มีการเดินทาง
โดยรถไฟมากขึ้น พระเจ้าบรมวงศ์เธอ กรมพระกำแพงเพชรอัครโยธิน ผู้บัญชาการกรมรถไฟ
หลวง ในขณะนั้น จึงทรงขอแบ่งที่ดินจำนวนหนึ่งจากพระตำหนักแสนสำราญสุขเวศน์หรือตำหนัก
สุขเวศน์ ของพระเจ้าบรมวงศ์เธอ กรมพระนเรศวรฤทธิ มาเป็นกรรมสิทธิ์ของรถไฟแล้วได้จัด
สร้างบังกาลัยเรือนไม้ริมทะเลขึ้น สำหรับให้บุคคลทั่วไปได้เข้าพักค้างที่ปรากฏในแผนผังบ้านพัก
หัวหิน (แผนที่ 3.4) ว่ามีบ้านพักจำนวน 19 ห้อง ในที่ดินของกรมรถไฟหลวง และของพระ
เจ้าบรมวงศ์เธอกรมพระนเรศวรฤทธิ และมีผู้เช่าเต็มเสมอ กิจการ "บ้านพักหัวหิน" นี้อำนวยความสะดวก
อย่างมากให้แก่ผู้ที่ไม่มีบ้านพักชายทะเลเป็นของตัวเอง และเพื่ออำนวยความสะดวก
มากยิ่งขึ้นกรมรถไฟหลวงจึงได้จัดตั้ง กองโฮเต็ล ขึ้นในปีพ.ศ. 2465 สำหรับดำเนินการจัดการ
เกี่ยวกับเรื่องที่พัก และการให้บริการ

ในปีพ.ศ. 2464 พระบาทสมเด็จพระมงกุฎเกล้าเจ้าอยู่หัว รัชกาลที่ 6
ทรงเห็นว่า หัวหินสามารถพัฒนาเป็นสถานที่ตากอากาศชายทะเลที่ทันสมัยได้ และเพื่ออำนวยความสะดวก
มากยิ่งขึ้น จึงพระกรุณาโปรดเกล้าฯ ให้กรมรถไฟหลวงจัดที่พักให้ดีขึ้นกว่าเดิม
โดยมีพระบรมราชโองการให้สร้าง "สถานโฮเต็ลก่อด้วยอิฐ" หรือโฮเต็ลหัวหินขึ้น

โดยเหตุที่การเดินทางไปยังชายหาดได้บรรลุถึงซึ่งปรากฏเห็นแน่ชัดว่า เป็นการสมควรกับ
เวลาที่จะจัดการในเรื่องที่พักชายทะเล เพื่อเพิ่มพูนความผาสุก และความสะดวกให้แก่ผู้
ไปพักตากอากาศซึ่งขึ้นชื่อว่าเพียงเท่าที่มีบ้านพัก ซึ่งได้จัดอยู่แล้ว เพราะผู้ที่เตรียมไปพัก



ภาพที่ 3.9 แสดงบ้านพักตากอากาศ

ต้องจัดหาของตนไปเอง ในเรื่องอาหาร การบริโภค คนใช้ และเครื่องภาชนะใช้สอยต่างๆ โดยที่ต้องเสียค่าใช้จ่ายและไม่สะดวกด้วย โดยเหตุนี้กรมจึงเลือกเอาหัวหินเป็นทะเลสำหรับพักผ่อนอากาศ เพราะเหตุที่มีอากาศดีให้ลมบริสุทธิ์สดชื่น ซึ่งเป็นที่นิยมกันอยู่แล้วในหมู่ปลูกสร้างตำหนักส่วนพระองค์ และสร้างบ้านพักส่วนตัวขึ้นที่ตำบลและในที่ใกล้เคียงหลายพระองค์หลายท่าน กับอีกประการ 1 ก็เพราะเหตุที่กรมมีที่ดินและบ้านเรือนอยู่ในที่นี้แล้วด้วย จึงได้เริ่มก่อสร้างสถานโฮเต็ลขึ้นก่อนด้วยอิฐ ฐ ผู้ที่จะไปพักอยู่ได้ 28 เตียงนอน ส่วนบ้านพักนั้นได้ย้ายไปปลูกลงในที่ใหม่ แล้วได้จัดให้มีอาหารจำหน่ายและมีคนใช้พร้อมสรรพ ก็ได้ตั้งผู้จัดการดูแลทำการขึ้นอยู่ในความบังคับบัญชาของกองโฮเต็ล ในส่วนการเรียงมัยสำหรับผู้ที่ไปพักได้จัดทำสนามกอล์ฟและสนามเทนนิสขึ้น กิจการโฮเต็ลที่ได้ดำเนินด้วยวิธีอย่างใหม่ได้มีแขกชุดแรกที่ได้พากันมาพัก เริ่มต้นตั้งแต่วันที่ 26 ตุลาคม จึงเป็นที่เชื่อว่าการบำรุงความสมบูรณ์ที่หัวหินคงจะเพิ่มพูนความสะดวกแก่ผู้ที่ไปพักและจะเป็นอุปาย เพิ่มรายได้ให้แก่การเดินรถยิ่งขึ้น เงินค่าใช้จ่ายในการบำรุงความสมบูรณ์ที่หัวหินนี้ได้เบิกจ่ายจากเงิน ผลประโยชน์รายได้ของกรมที่เก็บได้ในระหว่างปี คงมิได้คิดขายเข้าในงบเงินทูลเลข"³⁸

พระเจ้าบรมวงศ์เธอกรมพระกำแพงเพชรอัครโยธิน ผู้บัญชาการกรมรถไฟหลวง ได้มีบัญชาให้กรมรถไฟหลวงดำเนินการก่อสร้าง "สถานโฮเต็ลก่อด้วยอิฐ" ขึ้นตามพระบรมราชโองการ บนที่ดินชายทะเลหัวหิน ติดกับตำหนักสุขเวศน์ของพระเจ้าบรมวงศ์เธอกรมพระนเรศวรฤทธิ โดยมีนาย A. Rigazzi สถาปนิกชาวอิตาลีเป็นประจํากรมรถไฟเป็นผู้ออกแบบ โดยมีพระประสงค์ให้เป็นโรงแรมที่พักตากอากาศหรูหราตามแบบอย่างโรงแรมในยุโรปขณะนั้น



³⁸ การรถไฟแห่งประเทศไทย, "รายงานประจำปี.ศ. 2465," ในเพื่อรฤกกถึงพระคุณพระเจ้าบรมวงศ์เธอกรมพระกำแพงเพชรอัครโยธิน, หน้า 24-25.

โฮเต็ลที่นาย Rigazzi ออกแบบนั้น เป็นอาคารครึ่งตึกครึ่งไม้สูง 2 ชั้นมีรูปแบบคล้ายกับบังกาโลที่ชาวยุโรปนิยมสร้างในเขตประเทศแถบร้อนมีระเบียงทางเดินรอบอาคาร มีห้องพักจำนวน 14 ห้อง และส่วนบริการอื่นๆได้แก่ โรงพักผ่อน ห้องอาหาร บาร์ ห้องบิลเลียด รวมทั้งห้องเก็บเสื้อผ้าและไวน์ อยู่ในอาคาร เป็นต้น สำหรับห้องพักแต่ละห้องนั้นมีสิ่งอำนวยความสะดวกอย่างทันสมัยครบครัน เช่น ไฟฟ้า พัดลม และเครื่องสุขภัณฑ์อย่างดีในห้องน้ำ ส่วนห้องอาหารซึ่งมีเครื่องมือเครื่องใช้ตามแบบอย่างโรงแรมหรูหรายุโรป เช่น ชุดอาหารเครื่องเคลือบและเครื่องเงินประทับตรารถไฟ ที่สั่งเข้ามาจากยุโรป สำหรับใช้รับประทานอาหารแบบตะวันตก กรมรถไฟได้จ่ายเงินในการก่อสร้างโฮเต็ลแห่งนี้เป็นจำนวนทั้งสิ้น 128,366.75 บาท³⁰

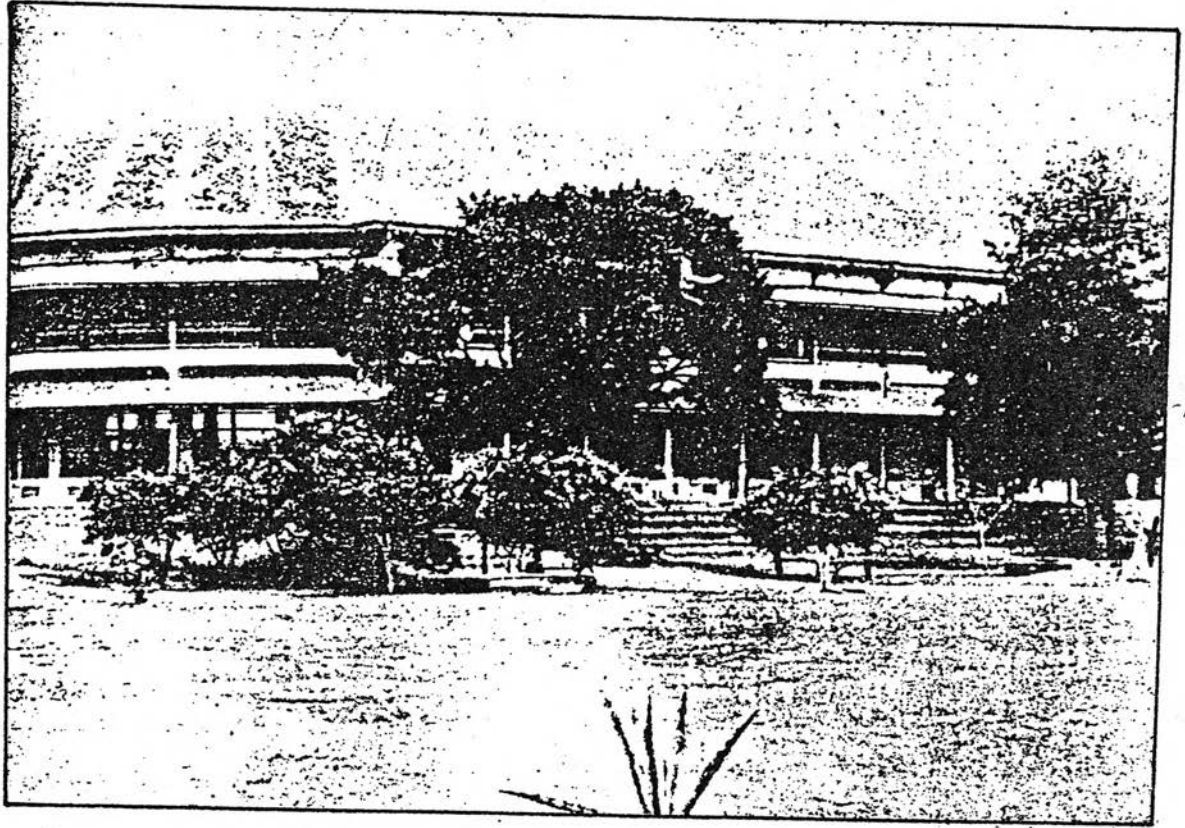
ในขณะเดียวกันกับการก่อสร้างตัวโฮเต็ลด้านชายทะเล พระบาทสมเด็จพระมงกุฎเกล้าเจ้าอยู่หัว ได้มีพระบรมราชโองการโปรดเกล้าฯให้สร้างสนามกอล์ฟขึ้นบริเวณตรงข้ามสถานีรถไฟหัวหิน โดยมีนาย A.O.Robins นายช่างบำรุงทางแขวงเพชรบุรี เป็นผู้ดำเนินการก่อสร้างสนามกอล์ฟขนาด 9 หลุม ยาว 3,300 หลา พาร์ 38 ตั้งอยู่ในพื้นที่ 3,000 ไร่

เมื่อโฮเต็ลและสนามกอล์ฟสร้างเสร็จ กรมรถไฟได้เปิดทดลองทำการเมื่อวันที่ 26 ตุลาคม 2465⁴⁰ แล้วจึงทำพิธีเปิดอย่างเป็นทางการในวันที่ 1 มกราคม 2466 ซึ่งตรงกับวันเฉลิมพระชนมพรรษาของพระบาทสมเด็จพระมงกุฎเกล้าเจ้าอยู่หัว พระองค์ได้มีพระราชดำรัสเปิด "โฮเต็ลหัวหิน" ทางวิทยุกระจายเสียงจากพระบรมหาราชวัง จากข้อความในรายงานประจำปี พ.ศ.2466 กล่าวว่า "วันที่ 1 มกราคม บ้านพักอันสบายและอาหารอันโอชะรสได้ทำความพอใจให้ผู้โดยสารและนักท่องเที่ยวเป็นอันมาก"⁴¹ นับตั้งแต่นั้นมา "โฮเต็ลหัวหิน" ได้กลายเป็นโรงแรมพักตากอากาศที่หรูหราและทันสมัยที่สุดในภูมิภาคนี้ ก็เริ่ม

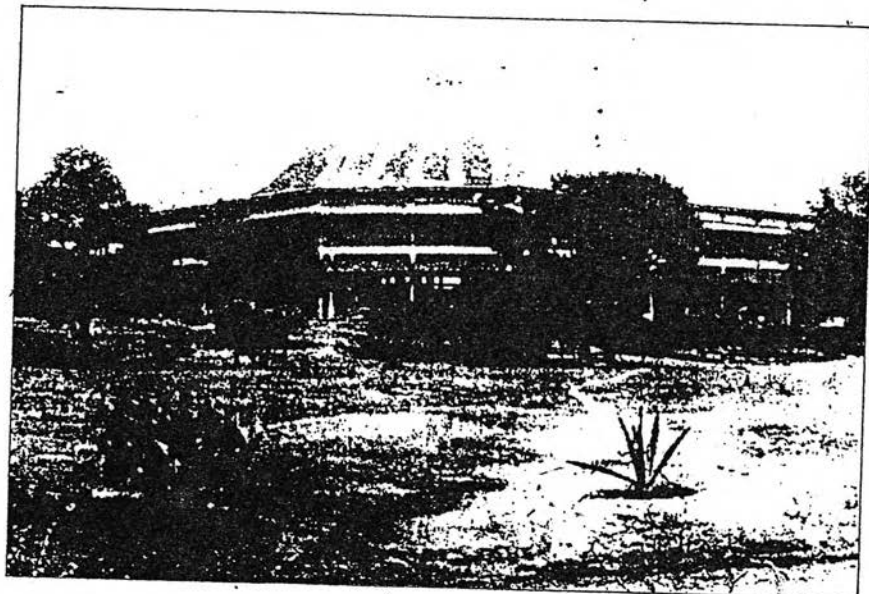
³⁰ เรื่องเดียวกัน, หน้า 25.

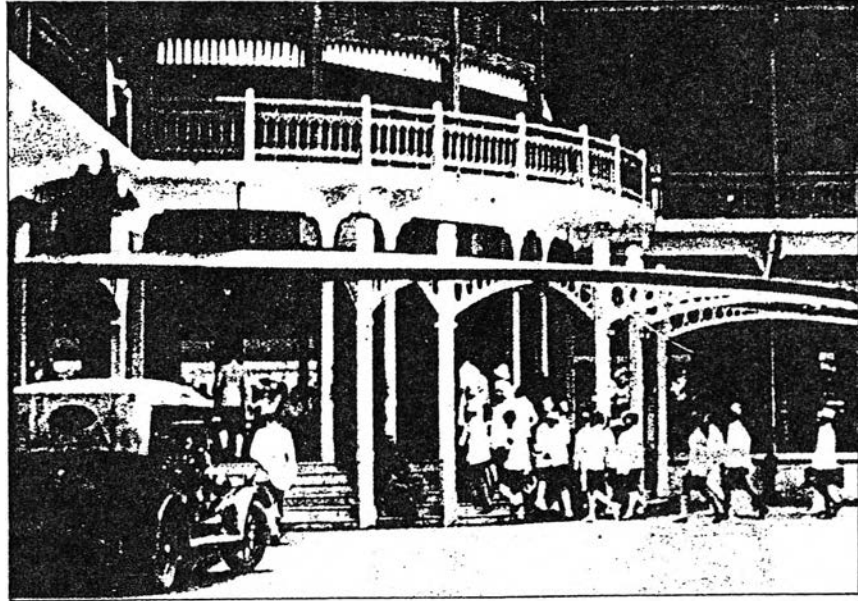
⁴⁰ เรื่องเดียวกัน.

⁴¹ เรื่องเดียวกัน.

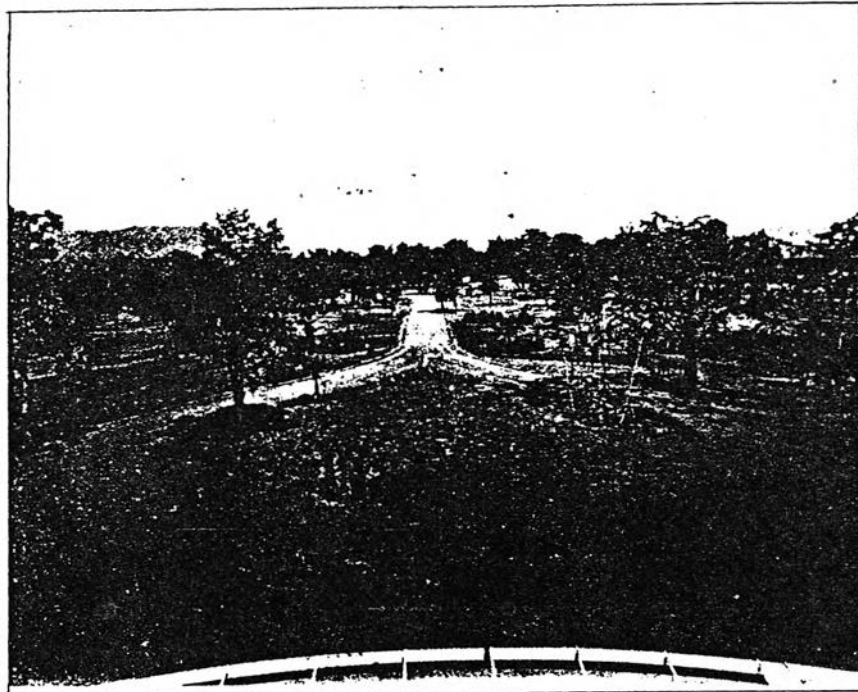


ภาพที่ 3.10 แสดงอาคารโรงแรมรถไฟหลังแรกที่เปิดให้บริการ

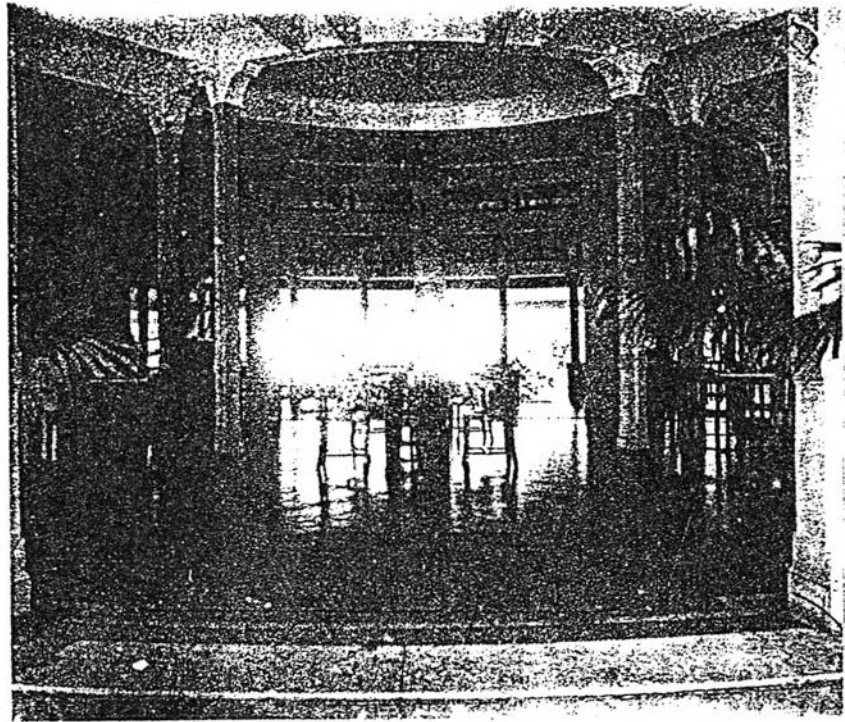




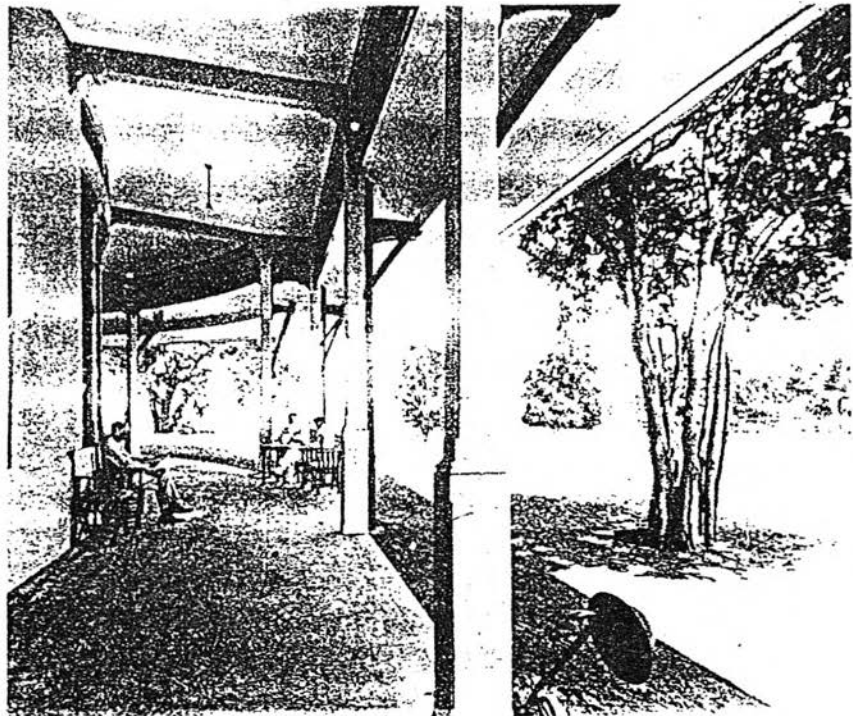
ภาพที่ 3.11 แสดงอาคารด้านหน้าและทางเข้าโรงแรม

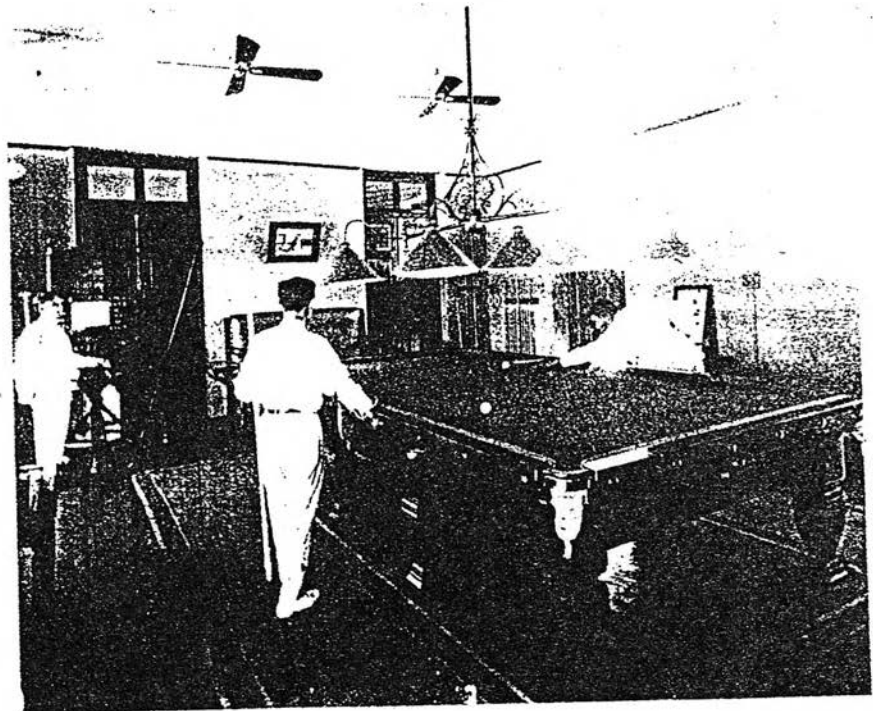
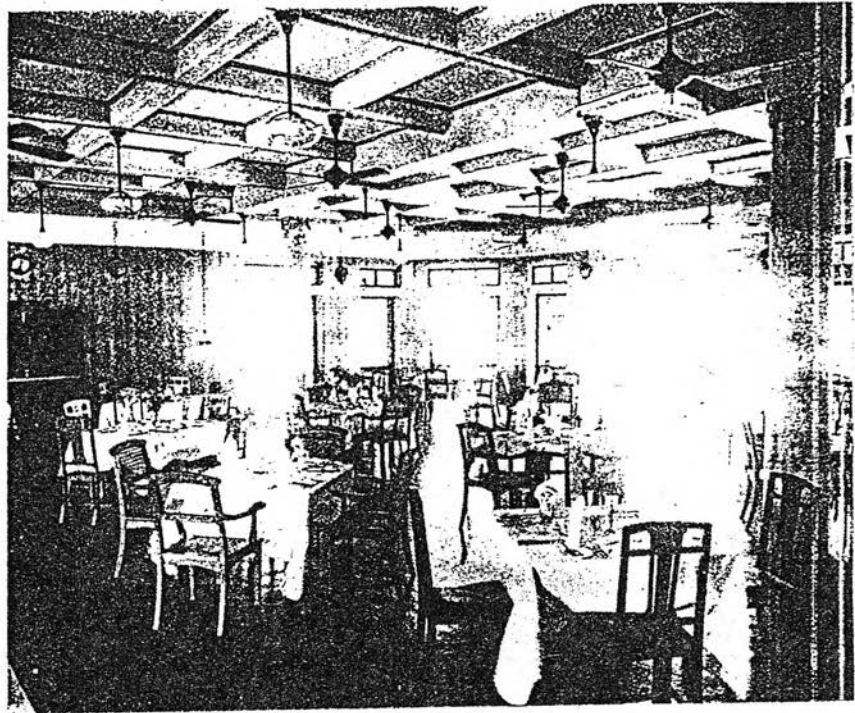


ภาพที่ 3.12 แสดงสภาพส่วนหน้าโรงแรม



ภาพที่ 3.13 แสดงสภาพภายในและภายนอกอาคาร





ภาพที่ 3.14 แสดงการบริการภายในโรงแรม

เป็นที่กล่าวขวัญถึงในหมู่ชาวไทย และชาวต่างประเทศที่ใช้สถานที่นี้เป็นแหล่งพักผ่อนและเป็นที่พักระหว่างการเดินทางไปปีนังและสิงคโปร์ เนื่องจากมีบริการที่ทันสมัยเช่นเดียวกับโรงแรมในยุโรป

ในวันที่ 1 พฤษภาคม พ.ศ. 2465 กรมรถไฟหลวงเปิดบริการเดินรถด่วนระหว่างประเทศขึ้น โดยใช้ "รถโดยสารชั้นหนึ่งที่นั่งนอน" ซึ่งใช้เดินทางได้ทั้งกลางวันและกลางคืนตกเข้ามาถึงจากยุโรป "รถด่วนนอน" นี้ สามารถย่นระยะเวลาที่เคยเสียระหว่างบางกอกน้อยกับเกาะหมาก (ปีนัง) ทั้งขาขึ้นและขาล่องโดยไม่ต้องถ่ายรถ"⁴² ตามสถิติการจำหน่ายตั๋วที่เพิ่มมากขึ้นถึง 4 เท่า และการเดินทางโดยรถด่วนระหว่างประเทศนี้ ผู้โดยสารมีสิทธิแวะเยี่ยมชมสถานที่ท่องเที่ยวต่างๆ ทั้งในสยามและมลายู ดังที่ปรากฏใน Guide to Bangkok กล่าวว่า "The privilege of breaking journey at various interesting points makes it more advantage to travel by rail"⁴³ และ

หัวหินก็เป็นจุดแวะท่องเที่ยวแห่งหนึ่งของผู้โดยสารทางรถไฟจะได้สิทธิพิเศษ
นี้ Major Seidenfaden ได้กล่าวถึงหัวหินและโฮเต็ลหัวหินไว้ว่า

Hua Hin on sea in Siamese territory is one the finest seaside resorts east of Suez and possesses one of the best golf courses in the Orient⁴⁴ และ

Hua Hin on sea, the famous seaside resort of Siam,..The Hua Hin Hotel carries a stock of golf requisities and loans are often made to visiting golfter. Swimming, Shooting and Fishing are among the popular sports at Hua Hin"⁴⁵

⁴² เรื่องเดียวกัน.

⁴³ Erik Seidenfaden, Guide to Bangkok Second edition. 1928 (Reprint by Oxford University Press, 1984), หน้า 14

⁴⁴ เรื่องเดียวกัน, หน้า 14

⁴⁵ เรื่องเดียวกัน, หน้า 18

ในปี พ.ศ. 2467 ได้มีการตั้งแผนกโฆษณาในกรมรถไฟหลวง เพื่อโฆษณาชักชวนให้ชาวต่างประเทศที่อยู่ใกล้เคียง และพวกนักท่องเที่ยวในภาคพื้นยุโรปและอเมริกาพากันมาเที่ยวในประเทศไทย รวมทั้งเพื่อชักชวนชาวสยามให้นิยมการท่องเที่ยวภายในประเทศ และพักผ่อนหาความรู้ด้วยการเดินทาง โดยรถไฟแผนกโฆษณาการนี้ได้ทำแผ่นโฆษณาเชิญเที่ยว แผ่นพับ ตลอดจนสมุดคู่มือแนะนำเที่ยวสถานที่ต่างๆ จาก Guide Book of Siam ได้กล่าวถึงหัวหินว่า

Hua Hin, which is the seaside resort is soon reached and if one has the time it should be favourite with a visit, The sea is some 10 minutes quiet walk from the railway station and situated right on the beach are furnished bangalows which can be rented by applying to the Traffic Superintendent at Bangkok. Here in addition to excellent sea bathing, one may shoot leopards, bears, hares and doves but except for the latter, guides must be obtained⁴⁶

ด้วยเหตุที่โฮเต็ลหัวหินมีส่วนทำให้ผู้นิยมมาเที่ยวหัวหินกันมากยิ่งขึ้น ห้องพักและบ้านพักร้อนที่มีอยู่ไม่เพียงพอ จึงมีการขยายที่พักให้เพิ่มมากขึ้น เริ่มจากการซื้อที่ดินของนาย อาบีฮัน เรียกว่า Abbas house ซึ่งเดิมเป็นโรงเก็บสินค้าใกล้ๆ สถานีรถไฟหัวหิน มาตัดแปลงเป็นที่พักชั่วคราว แต่ก็ยังไม่เพียงพอกับความต้องการของผู้มาพัก ฉะนั้นต่อมาการรถไฟหลวงจึงได้ซื้อที่ดิน "บริเวณตึกเสนาธิการทหารบก สมเด็จพระพันปีหลวง" ซึ่งอยู่ด้านเหนือของโฮเต็ลมาจากพระคลังข้างที่แล้วก่อสร้างบ้านพักร้อนขนาดเล็กขึ้น 19 หลัง หลังจากนั้นได้ขยายตัวตึกโฮเต็ลมาทางด้านเหนือสร้างเป็นห้องพักเพิ่มเติมอีก 13 ห้อง แล้วเสร็จเมื่อ พ.ศ. 2471 โดยเลียนแบบรูปแบบอาคารเดิมไว้ แต่เปลี่ยนโครงสร้างเป็นคอนกรีตเสริมเหล็ก

⁴⁶ หจช., รพท. 1/3 เรื่อง Guide Book of Siam

โรงแรมหัวหิน

ภายใต้การดำเนินงาน ของกรมรถไฟหลวง

สถานที่พักผ่อนตากอากาศอันแสนสุขสำราญแห่งนี้ มี
 วิวทิวทัศน์ระหว่างประเทศ เดิมทีจากกรุงเทพฯ
 ดึงดูดนักท่องเที่ยวไปและเที่ยวมา เพื่อใช้โอโซนแก่
 บรรดานักท่องเที่ยวชาวโคโคชิบะระลง ณ ที่นี้ คนที่คน
 ของโรงแรมชั้นหนึ่งแห่งนี้ ได้นิยมไปพักผ่อนอย่าง
 ทะเล ซึ่งมีระลอกคลื่นกระทบฝั่งทรายอันอบอุ่นยาว
 เป็นไมล์ๆ

หัวหินมีสนามกอล์ฟหลวง ๑๘ หลุม นับเป็น
 สนามที่ทันสมัย มีทางเดิน (Fairways) ด้กทุกอย่าง
 พร้อมด้วยเครื่อง กอล์ฟวาง โดยธรรมชาติ กระทำให้
 ผู้เล่นที่ท้อแท้เกิดความพอใจมาก สนามอันมีทาง



ทอดยาวไปตามทะเลและชายป่า ก็ดื่มด่ำกับทิว
 ทัศน์ที่ร่มรื่น มองเห็นได้ทั่วสนามหญ้า และพื้นที่แห่ง
 ก่อตั้ง

มีรถยนต์วิ่งส่งระหว่างโรงแรมและสนามกอล์ฟ
 อยู่ตลอดเวลา.

เวลาว่างในฤดูพักผ่อนที่สวนและสนามเรือนพัก
 อันมากหลายของโรงแรม มักมีผู้พักผ่อนที่นั่น ฉะนั้น
 ผู้ที่คิดจะไปเที่ยวหัวหิน ก็ควรรู้จักติดต่อกับผู้
 รับผิดชอบล่วงหน้าเสียก่อน เพื่อจะได้ที่ที่คิดเป็น
 การแน่นอนขึ้น โรงแรมนี้ให้ความสุขสบายแก่ผู้
 ภัยบ้าน จึงมีอาหารอย่างดีด้วย.

ติดต่อโทรเลขโรงแรมหัวหิน
 "RAILHOTEL"
 Hua Hin, Siam.



ภาพที่ 3.15 แสดงประกาศโฆษณาโรงแรมหัวหิน

พ.ศ. ๒๔๖๖		พ.ศ. ๒๔๗๗		พ.ศ. ๒๔๘๔	
		ในฤดู	นอกฤดู		
ห้องเดี่ยววันละ	๔ บาท	๕ บาท	๕ บาท	เตียงเก่า	๑๖๐-๔๕๐ บาท
ห้องคู่วันละ	๕ บาท	๑๔ บาท	๑๑ บาท	เตียงใหม่	๒๗๐-๖๒๐ บาท
ห้องชุดวันละ	๑๒ บาท	๒๔ บาท	๑๔ บาท	บังกาโล	๓๐๐-๔๕๐ บาท
บังกาโล D วันละ	๒๕ บาท	๑๖ บาท	๑๐ บาท	โมเต็ล	๓๓๐-๔๐๐ บาท
บังกาโล A, B, C วันละ	๑๖ บาท	๑๒ บาท	๙ บาท	เกสท์เฮาส์	๑๕๐-๓๓๐ บาท
อาหาร ๑ คนวันละ	๔ บาท	๙ บาท	๙ บาท		

ภาพที่ 3.16 แสดงราคาค่าเช่าห้องพักและบังกาโลของโรงแรม

อาคารหลังนี้ก็คือภาพของโรงแรมรถไฟหัวหินที่เคยค้นตามันเอง ต่อมามีการก่อสร้างบังกาลีเพิ่มเติมทางทิศเหนือของถนนดำเนินเกษมอีก 5 หลังในปี พ.ศ.2494 และในปี 2501 ได้รื้อบังกาลี A,B และ C แล้วสร้างอาคารใหม่เชื่อมกับอาคารเดิมไปทางทิศใต้ในบริเวณที่ตั้งของพระตำหนักแสนสำราญสุขเวศน์ ซึ่งการรถไฟฯขอซื้อที่ดินแปลงดังกล่าวจากหม่อมเจิม กฤษดากร

เมื่อสองสามปีมานี้ กรมรถไฟได้จัดตั้งกองโรงแต้ลขึ้น ได้สร้างโรงแต้ลที่หัวหิน และได้ซื้อที่ดินอีกหลายแปลง เพื่อขยายกิจการแผนกนี้ ความประสงค์เบื้องต้นก็เพื่อให้มีที่สำหรับคนพอมือพอกิน จะได้พากันไปพักผ่อนอากาศ⁴⁷

โรงแต้ลหัวหินได้รับความนิยมนและเจริญก้าวหน้าขึ้นเรื่อยๆ จึงได้มีการก่อสร้างขยายตัวโรงแต้ลอีก หลายหลัง ส่วนสนามกอล์ฟก็มีการปรับปรุงเช่นกันคือ ได้สร้างเพิ่มขึ้นอีก 9 หลุม รวมเป็น 18 หลุมและเมื่อ สร้างเสร็จก็กราบบังคมทูลเชิญ พระบาทสมเด็จพระปกเกล้าเจ้าอยู่หัว รัชกาลที่ 7 มาทรงเปิดสนามกอล์ฟที่สร้างใหม่นั้น

การดำเนินการบริหารโรงแรมในระยะต้นขึ้นอยู่กับการดูแลของกองโรงแต้ล มีพระจักรรัตนบัลย์ อดีตหัวหน้ากองเดินรถ เป็นหัวหน้ากองโรงแต้ลและ นาย G.Anderson ชาวยุโรปเป็นผู้จัดการโรงแรม

โรงแต้ลหัวหินจึงเป็นที่พักแห่งแรกและแห่งเดียวสำหรับนักท่องเที่ยวโดยทั่วไป ที่ไม่มีบ้านพักของตนเองได้มีโอกาสได้ไปพักผ่อนตากอากาศชายทะเลหัวหิน และเป็นจุดเริ่มต้นของการไปพักผ่อนตากอากาศสำหรับบุคคลทั่วไป ทำให้การไปพักผ่อนตากอากาศชายทะเลหัวหินไม่จำกัดแต่เฉพาะเจ้านาย ข้าราชการ และคหบดี อีกต่อไป กิจการโรงแรมเช่น โรงแต้ลรถไฟหัวหินนี้จึงนับว่าเป็นสิ่งแปลกใหม่ของชาวสยาม เนื่องจากราษฎรสามัญที่เดินทางไปต่างถิ่นหากไม่พักบ้านญาติมิตร ก็อาศัยศาลาวัด หรือสร้างเพิงพักชั่วคราว และสำหรับ "โรงแต้ลหัวหิน"

⁴⁷ หจช. ร.7 พ.11/7



ภาพที่ 3.17 แสดงสนามกอล์ฟหัวหิน



ภาพที่ 3.18 แสดงพระบาทสมเด็จพระปกเกล้าเจ้าอยู่หัว รัชกาลที่ 7 และพระราชินี ทรงกอล์ฟที่สนามกอล์ฟหัวหิน

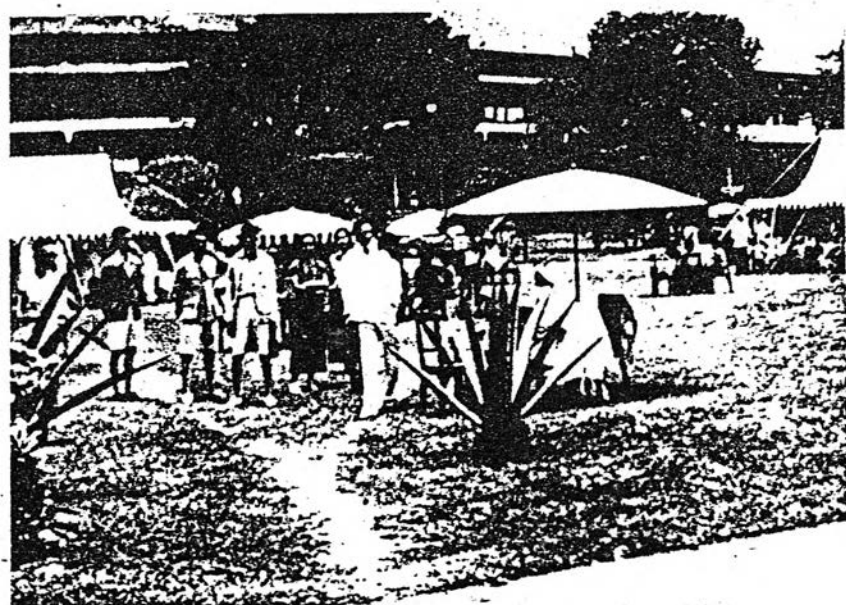
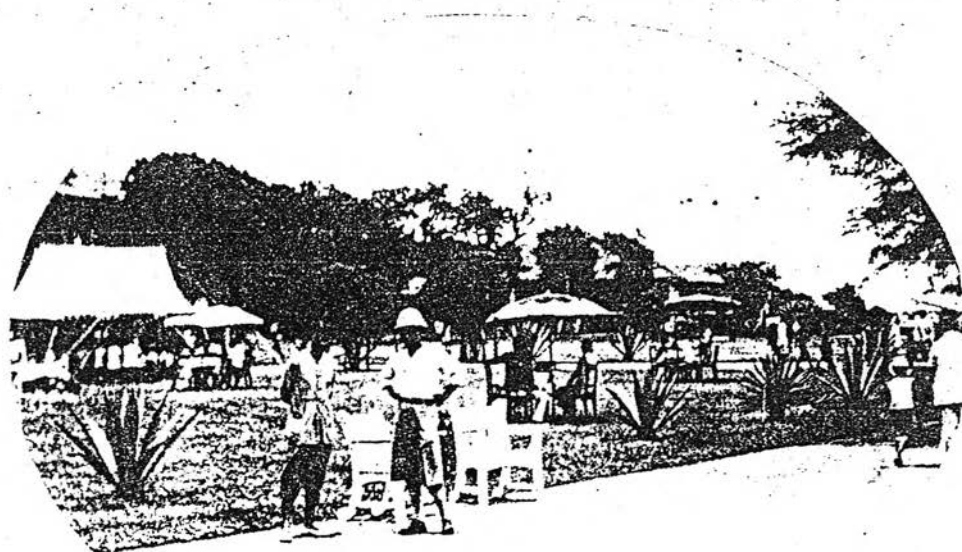
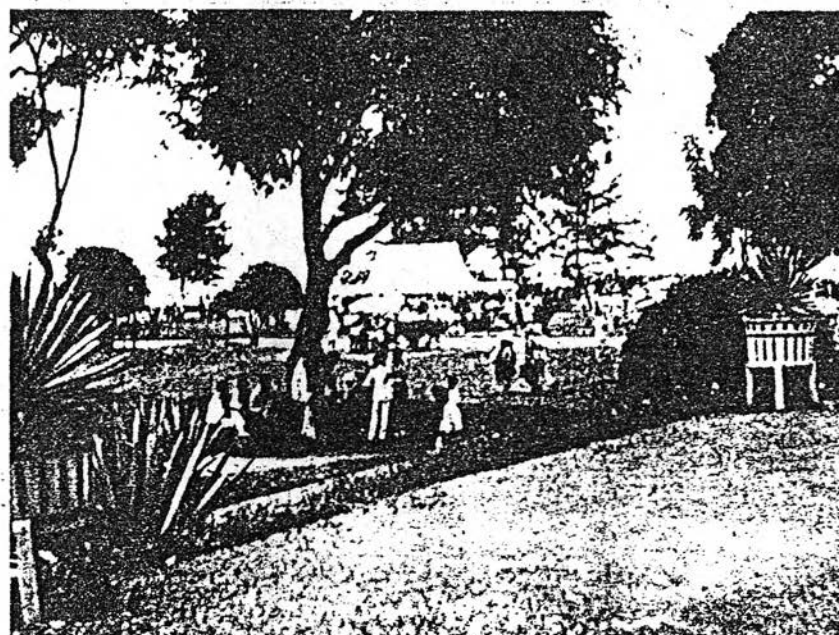
ผู้สร้างขึ้นมาเพื่อสนองความต้องการของผู้ที่นิยมไปตากอากาศ ณ หัวหิน จึงนับว่าเป็น โรงแรมประเภทตากอากาศ (Resort Hotel) ที่สร้างขึ้นในบริเวณที่มีทัศนียภาพงดงามดึงดูดใจผู้คนที่เดินทางผ่านไปแวะพักผ่อน โรงแรมตากอากาศนี้แตกต่างไปจากโรงแรมในเมืองที่จัดบริการเฉพาะที่พักและอาหารเท่านั้น แต่ผู้ที่มาพักตากอากาศจะมาพักผ่อนร่างกายจากโรคภัยไข้เจ็บหรือจากภาระหน้าที่การงานดังนั้นจึงมีสิ่งก่อสร้างความเพลิดเพลินให้แก่ผู้มาพัก เช่น สนามกอล์ฟ สนามเทนนิส และกีฬาอีสต์วู้ดในบริเวณป่าละเมาะใกล้โรงแรม เพื่อการพักผ่อนของผู้มาพักนอกเหนือจากการอาบน้ำทะเล

หม่อมเจ้ากุ่มารีเฉลิมลักษณ์ จิตรพงษ์ ได้ทรงบรรยายถึงบรรยากาศของโฮเต็ลหัวหิน ในอดีตว่า

เราจะเดินทางไปเที่ยวที่โฮเต็ลทุกวัน ไปโฮเต็ลก็ไปเดินเล่น เค้ามีย่านน้ำชาตั้งเป็นโตะเล็กๆแบบฝรั่งมีเก้าอี้ 4 ตัว ตั้งเป็นแถวๆ เวลาเห็นๆโตะพวกนี้จะเต็มหมดเลย บ๊อยจากโฮเต็ลก็ลงมาเสิร์ฟน้ำชา และคนที่นั่งโดยมากก็คนที่รู้จักกันทั้งนั้น...แล้วที่โฮเต็ลมีฝรั่งอยู่เต็มเลยเวลานั้นคนไทยหาพักยาก เพราะคนไทยส่วนใหญ่มีบ้านกันทั้งนั้น คนไทยก็จะไปเที่ยวโฮเต็ลกัน...ถ้าคนไทยจะไปพักที่นั่น ส่วนใหญ่จะไม่อยู่ในตัวโฮเต็ล แต่จะอยู่ที่บังกาโลว์ อย่างบังกาโลว์ A บังกาโลว์ D นี้เป็นที่รับแขกสำคัญ^{4B}

โฮเต็ลหัวหินแห่งนี้มีส่วนทำให้หัวหินกลายเป็นเมืองตากอากาศที่ทันสมัย และมีชื่อเสียงเป็นที่นิยมทั้งชาวไทยและชาวต่างประเทศมากขึ้น ทำให้มีผู้นิยมมาเที่ยวหัวหินกันมากยิ่งขึ้น

^{4B} มจ.กุ่มารีเฉลิมลักษณ์ จิตรพงษ์, "หัวหินเมื่อวันวาน" ตีพิมพ์, 12 (มิถุนายน 2531),

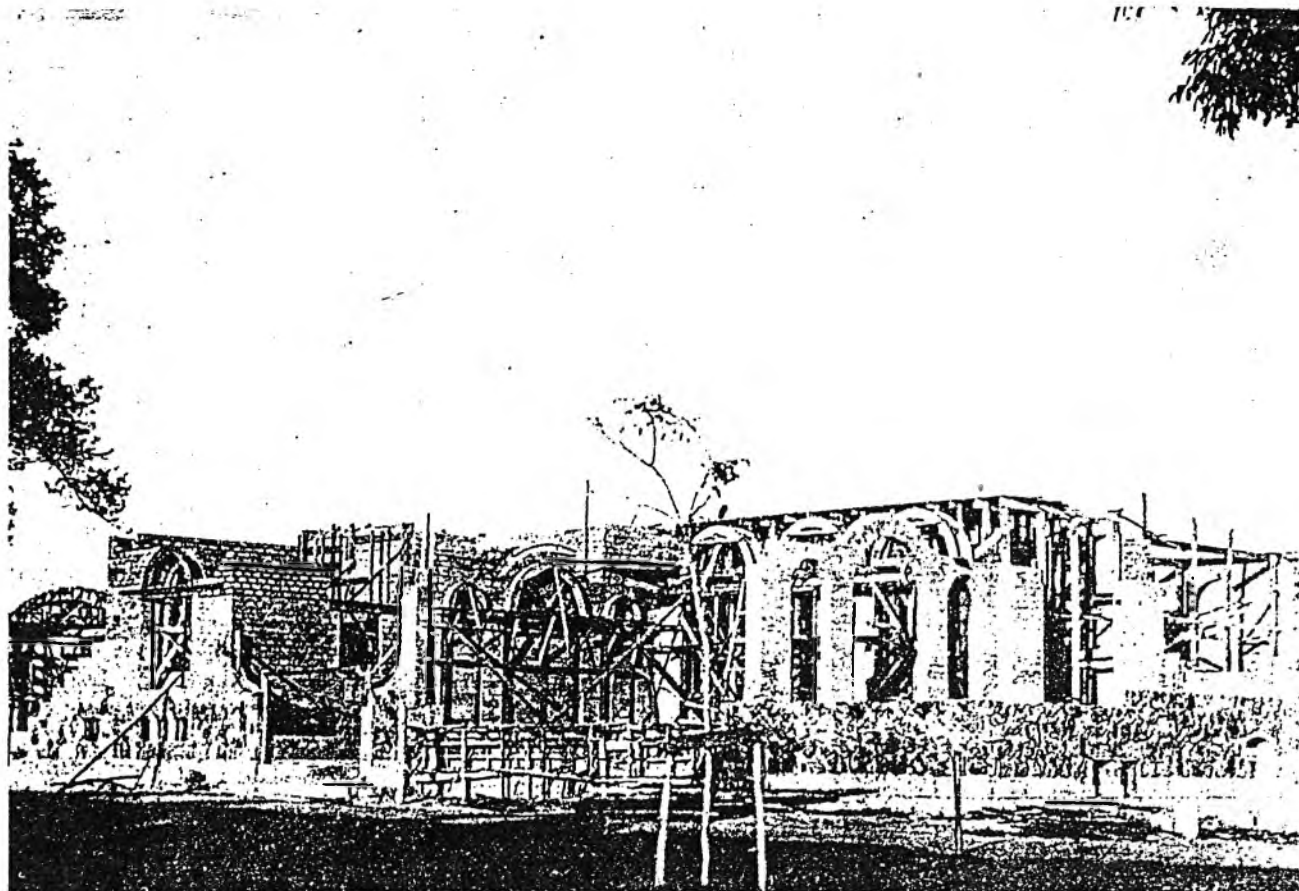


ภาพที่ 3.19 แสดงบรรยากาศในโรงแรมหัวหิน

จ. พระราชวังไกลกังวล

พระบาทสมเด็จพระปกเกล้าเจ้าอยู่หัว และสมเด็จพระนางเจ้ารำไพพรรณี พระบรมราชินี ทรงพอพระราชหฤทัยในธรรมชาติและภูมิประเทศชายทะเลแห่งนี้ นอกจากนั้นทั้งสองพระองค์ยังทรงโปรดกีฬากอล์ฟเป็นอย่างมาก จึงเสด็จพระราชดำเนินมาประทับแรมที่พระตำหนักแสนสำราญสุขเวศน์ ของพระเจ้าบรมวงศ์เธอ กรมพระนเรศวรฤทธิ เพื่อทรงกอล์ฟเสมอตั้งแต่ยังดำรงพระยศเป็น สมเด็จพระเจ้าน้องยาเธอเจ้าฟ้ากรมหลวงสโรทัยธรรมราชา ภายหลังที่ได้เสด็จขึ้นครองราชสมบัติแล้ว ในปี พ.ศ. 2469 พระบาทสมเด็จพระปกเกล้าเจ้าอยู่หัวรัชกาลที่ 7 ทรงพระกรุณาโปรดเกล้าให้พระคลังข้างที่ซื้อที่ดินราชฎบริเวณตำบลหัวหิน เพื่อสร้างตำหนักประทับแรม โดยมีหม่อมเจ้าอิทธิเทพสุวรรณ กฤษดากร ออกแบบและอำนวยการก่อสร้าง กล่าวกันว่าพระราชประสงค์ที่จะสร้างตำหนักแห่งนี้ถวายแด่ สมเด็จพระนางเจ้ารำไพพรรณี ดังจะเห็นได้จากพระปรมาภิไธยย่อ ร.พ. ที่ปรากฏอยู่เป็นลวดลายประดับทั่วไปในพระราชฐานนี้ ทรงพระราชทานนามพระราชฐานแห่งนี้ว่า "วังสวนไกลกังวล" ภายในพระราชฐานแห่งนี้ประกอบด้วยตำหนักหลังใหญ่ที่มีชื่อคล้องจองกัน 4 หลังคือ เป็สมสุข ปลุกเกษม เอิบเปรม และเอมปรีดี บริเวณรอบตำหนักมีส่วนดอกไม้มานานาพันธุ์ รมรื่นสวยงามมาก พระบาทสมเด็จพระปกเกล้าเจ้าอยู่หัวและสมเด็จพระนางเจ้ารำไพพรรณี ทรงโปรดปรานที่นมากและใช้เป็นที่แปรพระราชฐานประทับแรมในฤดูร้อนทุกปี ปีละไม่ต่ำกว่า 3 เดือน

พระราชวังไกลกังวลนี้มีความเกี่ยวข้องกับการเมืองการปกครองของประเทศตั้งแต่แรกเริ่มมาจนถึงปัจจุบันกล่าวคือ เป็นศูนย์กลางการปกครองในคราวที่เสด็จพระราชดำเนินมาแปรพระราชฐานปีละประมาณ 3 เดือน เป็นที่ซึ่งคณะราษฎรผู้ทำการเปลี่ยนแปลงการปกครองเมื่อวันที่ 24 มิถุนายน พ.ศ. 2475 นำหนังสือกราบบังคมทูลเพื่อทูลเชิญเสด็จกลับพระนคร เป็นที่ซึ่งเสด็จแปรพระราชฐาน เมื่อพลเอกพระบรมวงศ์เธอพระองค์เจ้าบวรเดช อดีตเสนาบดีกระทรวงกลาโหม ได้ก่อการกบฏเพื่อเปลี่ยนแปลงการปกครอง และในปัจจุบันเป็นที่ประทับของพระบาทสมเด็จพระเจ้าอยู่หัวและพระราชินี เมื่อเสด็จพระราชดำเนินแปรพระราชฐานเพื่อประกอบพระราชพิธีอภิเษกในการดูแลทุกข์สุขและเยี่ยมเยือนราษฎร ในท้องที่จังหวัดประจวบคีรีขันธ์ และจังหวัดใกล้เคียงเป็นประจำทุกปี



ภาพที่ 3.20

แสดงพระราชวังไกลกังวล

การก่อสร้างวังไกลกังวล หัวหิน

จังหวัดประจวบคีรีขันธ์ พ.ศ. ๒๔๗๐

ฉ. หัวหินระหว่างสงครามโลกครั้งที่ 2

เมื่อเกิดสงครามโลกครั้งที่ 2 ในทวีปยุโรป ในปีพ.ศ. 2480 และต่อมาไทยประกาศเข้าร่วมสงครามตอนปลายปีพ.ศ. 2480 มีการทิ้งระเบิดในกรุงเทพฯบ่อยๆ ทำให้สถานที่สำคัญ อาคาร บ้านเรือนได้รับความเสียหาย ชาวกรุงเทพฯจึงพากันอพยพหนีภัยสงครามไปอยู่ชานเมืองหรือต่างจังหวัด หัวหินก็เป็นสถานที่แห่งหนึ่งที่ชาวกรุงเทพฯใช้เป็นที่พักภัยสงคราม

ครั้งภัยทางอากาศหนักขึ้น เสด็จจึงทรงย้ายหนีไปที่ตำบลหัวหิน อำเภอปราณบุรี จังหวัดประจวบคีรีขันธ์ เราเป็นเด็กก็ย้ายตามเสด็จไปด้วย เพราะหัวหินไม่ใช่จุดยุทธศาสตร์ความปลอดภัยก็จะดีกว่ากรุงเทพฯ... ตอนนั้นก็มีคนกรุงเทพฯย้ายไปพักกันมาก⁴⁰ และ

เวลานั้นมีครอบครัวจากกรุงเทพฯราวๆ 100 กว่าครอบครัวหนีภัยลี้ภัยระเบิดมาอยู่ที่หัวหิน มีทั้งชาวต่างประเทศและชาวไทย นักธุรกิจชาวไทยมักจะมีบ้านพักอยู่บนหาด ชาวต่างประเทศจะเข้าบังกาโล หรือโรงแรมอยู่⁵⁰

ในช่วงสงครามการเดินทางจากกรุงเทพฯไปหัวหินลำบากมากขึ้น ด้วยปัญหาเรื่องเชื้อเพลิงและการโจมตีทางอากาศ ในบางครั้งต้องใช้เวลาจนถึง 15 ชั่วโมงหรือมากกว่านั้น แต่หัวหินก็เป็นที่ยอมรับสำหรับหลบภัยสงคราม ทำให้โรงแรมมีผู้มาพักเต็มทุกวันตลอดเวลาที่สภาวะสงครามยังไม่ยุติ

⁴⁰พนนพิศ อมาตยกุล, "หัวหินระหว่างสงครามโลกครั้งที่ 2," ศิลปวัฒนธรรม 11 (กันยายน 2533): 38.

⁵⁰โรตส์, มิสซิสลี, คัทซา. สุมาลี แสลด แบล (กรุงเทพมหานคร: สำนักพิมพ์ดวงตา, 2524). หน้า 206.

การคมนาคมสมัยนั้น มีแต่รถไฟอย่างเดียว รถออกจากสถานีบางกอกน้อยตั้งแต่เช้าตรู่ถึงหัวหินก็ราวหกโมงเย็น...ต่อมาได้ยื่นข่าวสะพานรถไฟราชบุรีถูกระเบิดทำลาย แล้วต่อมาถึงสะพานที่เมืองเพชร สะพานที่แม่น้ำนครชัยศรี ทั้งสามแห่งรถไฟเดินไม่ได้ คนเดินทางจากกรุงเทพฯจะมาหัวหินตอนนั้น ต้องนอนค้างคืนที่ราชบุรีหนึ่งคืน โดยเช่าเสื่อเขานอนที่สถานีพื้นละหนึ่งบาท แล้วมานอนค้างที่เมืองเพชรอีกหนึ่งคืน จากนั้นก็เดินทางมาถึงหัวหินในวันที่ 3 ของการเดินทาง⁵¹

เนื่องจากภาวะสงครามและการคมนาคมที่ไม่สะดวกเช่นเดิม ทำให้การท่องเที่ยวของหัวหินชบเซาลงไปมาก

ผลสืบเนื่องจากการท่องเที่ยว

หลังจากกรมรถไฟหลวงเปิดการเดินทางรถด่วนระหว่างประเทศ และสร้างโถงเตี้ยหัวหิน เพื่อเป็นสถานที่พักผ่อนของผู้มาพักตากอากาศ ชื่อเสียงของชุมชนหัวหินจึงได้แพร่ขยายออกไป และเป็นที่รู้จักกันอย่างกว้างขวางทั้งในและต่างประเทศ ทำให้หัวหินเป็นที่พักตากอากาศที่มีผู้นิยมมาพักกันมากขึ้นเรื่อยๆ ราษฎรจากท้องถิ่นต่างๆ เริ่มอพยพเข้ามาตั้งถิ่นฐานกันมากขึ้น ทำให้ชุมชนหนาแน่นและขยายตัวอย่างรวดเร็วเมื่อมีผู้คนมาอยู่กันมากขึ้นต่างก็ต้องการสิ่งอำนวยความสะดวกต่าง ๆ ทั้งทางด้านสาธารณูปโภคและสาธารณูปการเพิ่มขึ้นด้วย

พระบาทสมเด็จพระปกเกล้าเจ้าอยู่หัว รัชกาลที่ 7 ทรงเล็งเห็นถึงความเจริญของชุมชนแถบนี้จึงมีพระราชดำริจัดตั้งกรมการวางแผนผังตำบลหัวหินขึ้น เพื่อพัฒนาบริเวณแถบนี้ให้เป็นสถานที่ตากอากาศที่สมบูรณ์แบบ เช่น มีการสร้างสาธารณูปโภคสาธารณูปการต่างๆ ได้แก่ ถนน ไฟฟ้า น้ำประปา โรงเรียน สถานพยาบาล เป็นต้น เพื่อให้ประชาชนได้รับความสะดวกสบายมากขึ้น พระบาทสมเด็จพระปกเกล้าเจ้าอยู่หัว จึงได้ทรงพระกรุณาโปรดเกล้าฯให้จัดตั้งสภาจัดบำรุงสถานที่ชายทะเลทิศตะวันตกขึ้น ในปีพ.ศ. 2469

⁵¹ พูนพิศ อมาตยกุล. "หัวหินระหว่างสงครามโลกครั้งที่ 2," หน้า 39.

แต่รัฐบาลมีความประสงค์กว้างขวางยิ่งไปกว่านั้น รัฐบาลมีความมุ่งหมายที่จะทำการบำรุง ซึ่งอาจเกิดผลประโยชน์ใหญ่โตต่อไปภายหน้าได้ และมีความจำนงค์จะหาความสะดวกให้ ประชาชนทั่วไป ได้มี โอกาสพักผ่อนร่างกาย⁵²

หลังจากที่พระเจ้าฟ้าง้าวเสอ กรมหลวงกำแพงเพชรอัครโยธิน ได้ทรงถวายร่าง พระราชบัญญัติการจัดสภาพบำรุงสถานที่ชายทะเลที่ศตวันตก พุทธศักราช 2469 ให้ทอดพระ เนตรแล้ว พระบาทสมเด็จพระปกเกล้าเจ้าอยู่หัวทรงพอพระทัย และได้ลงพระปรมาภิไธยประกา ศาให้พระราชบัญญัติฉบับนี้ตั้งแต่วันที่ 15 ตุลาคม พ.ศ. 2469 เพราะสมดังพระราชหฤทัยที่ว่า ควรจะจัดการบำรุงท้องที่แถบนี้ เพื่อให้มีสถานที่สำราญอิริยาบถมากแห่งหนึ่งและจัดทำให้ดีขึ้นทรง มีพระราชดำรัสในที่ประชุมเสนาบดีสภา วันที่ 13 มิถุนายนพ.ศ. 2470 ว่า

สภาฯ ได้มีอย่างใดนั้นก็ต้องอธิบายว่าที่ชายทะเลนั้นมีคนมาอยู่มากขึ้น ผู้ที่มาอยู่พูดว่าเสีย คายที่ไม่ มีน้ำ ไฟ และถนน ถ้ารัฐบาลยอมจะให้ทำ ก็จะยอมเสียภาษี จึงจะจัดทำอย่าง Syndicat d'initiative ฤา Municipality ตามหลักว่าผู้ที่อยู่ในบริเวณนั้นต้อง เสียเงินค่าบำรุงเองไม่ใช่รัฐบาลไปทำให้เพราะรัฐบาลจะต้องบำรุงอย่างอื่นที่สำคัญกว่า เมื่อเจริญขึ้นแล้วจะทำให้ชาวต่างประเทศเข้ามามากขึ้น อันเป็นประโยชน์แก่พลเมืองที่อยู่ แถวนั้นเองและเป็นประโยชน์แก่ประเทศ คนโดยมากที่เคยไปยังตำบลที่อยู่ในเขตต์หวง ห้ามตามพระราชบัญญัติ คือ ตั้งแต่หนองตาพุด (กม. 175.40) ถึงเขาเต่า (กม. 225.40) ต่างเห็นพ้องกันว่า อากาศในตำบลนี้แห้ง มากและเย็นสบายผิดกับที่อื่น ไม่มีที่ใดในพระ ราชอาณาเขตรที่มีอากาศแห้งและความร้อน หนาวของอากาศเป็นปกติ ไม่มีฝนแปรเท่าที่ ตำบลนี้ รัฐบาลของประเทศวันออกก็ดี และเมืองอื่นต่าง ๆ ในวันออกก็ดี ต่างได้หา

⁵² ย่อรายงานการประชุมเสนาบดีสภา ครั้งที่ 10/2470 วันจันทร์ที่ 13 มิถุนายน

โอกาสเลือกบริเวณหนึ่งบริเวณใดหรือตำบลหนึ่งตำบลไว้เป็นที่สำหรับคนป่วยพักรักษาตัว และคนธรรมดาไปพักตากอากาศ และรัฐบาลสยาม ได้แสดงความจำนงคืออย่างจริงจังที่จะ เจริญรอลตามตัวอย่างนาๆประเทศได้ปฏิบัติมาแล้ว โดยมีเหตุผล จึงได้จัดตั้งสถาน^{๕๓}

โดยเหตุที่คนไทยไปชายทะเลมากขึ้น ปีก่อนไปเพียงหมื่น ปีนี้ไปมากถึง 3 หมื่น ก็ควรจัดให้มี Sanitation and amenities ให้ดีขึ้น^{๕๔}

สภาจัดบำรุงสถานที่ชายทะเลทิศตะวันตก มีฐานะเป็นนิติบุคคลมีอำนาจดำเนินการสำรวจ และกำหนดเขตของสภา คือ ตั้งแต่ตำบลหนองตาพุด จนถึงเขาเต่าในอาณาเขตกว้าง ขนานกับทางรถไฟไปทางทิศตะวันตก 3 กิโลเมตร จากนั้นจึงทำโครงการและทำแผนผัง เพื่อบำรุงท้องที่ขึ้น โดยมีอำนาจถือกรรมสิทธิ์เช่าถือ และจำหน่ายโอนทรัพย์สินต่าง ๆ ได้^{๕๕}

การจัดตั้งสภาจัดบำรุงสถานที่ชายทะเลทิศตะวันตกนี้มีวัตถุประสงค์เพื่อการพัฒนา ท้องที่บางแห่งตามชายทะเลในเขตที่กำหนดของสภา ให้มีความเจริญและสะดวกสบายขึ้นเท่านั้น มิได้มีจุดประสงค์เพื่อให้ดำเนินงานเข้าซ้อนหรือแย่งหน้าที่ของหน่วยงานท้องที่แต่อย่างใด อาจจะ เรียกได้ว่า สภาจัดบำรุงสถานที่ชายทะเลทิศตะวันตกเป็นหน่วยงานเฉพาะกิจที่จัดตั้งขึ้นปฏิบัติการ ก็เป็นการชั่วคราวเท่านั้น เมื่อเสร็จภารกิจก็ยกเลิกหรือโอนให้หน่วยงานท้องที่ไปดำเนินงานต่อไป และเพื่อให้หน่วยงานท้องที่มีส่วนร่วมและรับทราบการทำงานของสภารวมทั้งเป็นการประสานงานกันระหว่างหน่วยงานท้องที่กับการดำเนินงานของสภาฯ พระบาทสมเด็จพระปกเกล้าเจ้าอยู่หัว จึงโปรดเกล้าให้กระทรวงมหาดไทยตั้งกรรมการเข้าร่วมในสภาด้วย

^{๕๓} "ที่พักตากอากาศของประเทศสยามกับการที่จะบำรุงให้เจริญขึ้น" ในหนังสือพิมพ์ บางกอกไทม์ วันที่ 20 มิถุนายน 2470. ใน หจช.ร.7 พ.11/7.

^{๕๔} รายงานเสนอบัตรที่ 6/2471 วันจันทร์ที่ 7 พฤษภาคม พ.ศ.2471

^{๕๕} มาตรา 3 และมาตรา 6 ในพระราชบัญญัติการจัดบำรุงสถานที่ชายทะเลทิศตะวันตก พ.ศ.2469 ใน หจช.ร.7 พ.11/1 ดูเพิ่มเติมที่ผนวก ก. หน้า

วัตถุประสงค์แห่งสภาฯ คือ เพื่อจัดบำรุงท้องที่บางแห่งตามชายทะเลทิศตะวันตกภายในเขตที่กำหนดไว้ดังต่อไปนี้ข้างล่างนี้ เพื่อจัดทำหิมขั้วและแก้ไขบำรุงการคมนาคม การประปา ไฟฟ้า การออกแบบแผนผังสถาปัตยกรรมสำหรับเมือง การปลูกสร้างโรงเรียนและการโศธาอย่างอื่นภายในเขตนั้นๆ ให้ดียิ่งขึ้น⁵⁶

และอาณาเขตของสภาฯ มีดังนี้คือ หมายเลขหลักกิโลเมตรที่ 204 ไปทางทิศเหนือถึงหลักกิโลเมตรที่ 182 ทิศใต้ถึง หลักกิโลเมตรที่ 226 ทิศตะวันออกจรดชายทะเลตรงๆ ในขณะที่น้ำทะเลขึ้นสูงที่ สุดอย่างปกติธรรมดา ทิศตะวันตกยื่นจากทางรถไฟหลวงขึ้นไปเป็นระยะ 3 กิโลเมตร มี หลักปักไว้เป็นเขตรั้วและต้องจัดให้ได้มุดจากกับทางรถไฟหลวงตั้งแจ้งในแผนที่ท้ายพระราชบัญญัติ⁵⁷

สภานี้มีหน้าที่เฉพาะ develop อย่างเดียว ไม่เกี่ยวแก่การปกครองท้องที่ ซึ่งกระทรวงมหาดไทยทำไปตามเดิม แต่ได้ทรงพระกรุณาโปรดเกล้าฯ ให้กระทรวงมหาดไทยตั้งกรรมการมาเป็น liaison officer⁵⁸

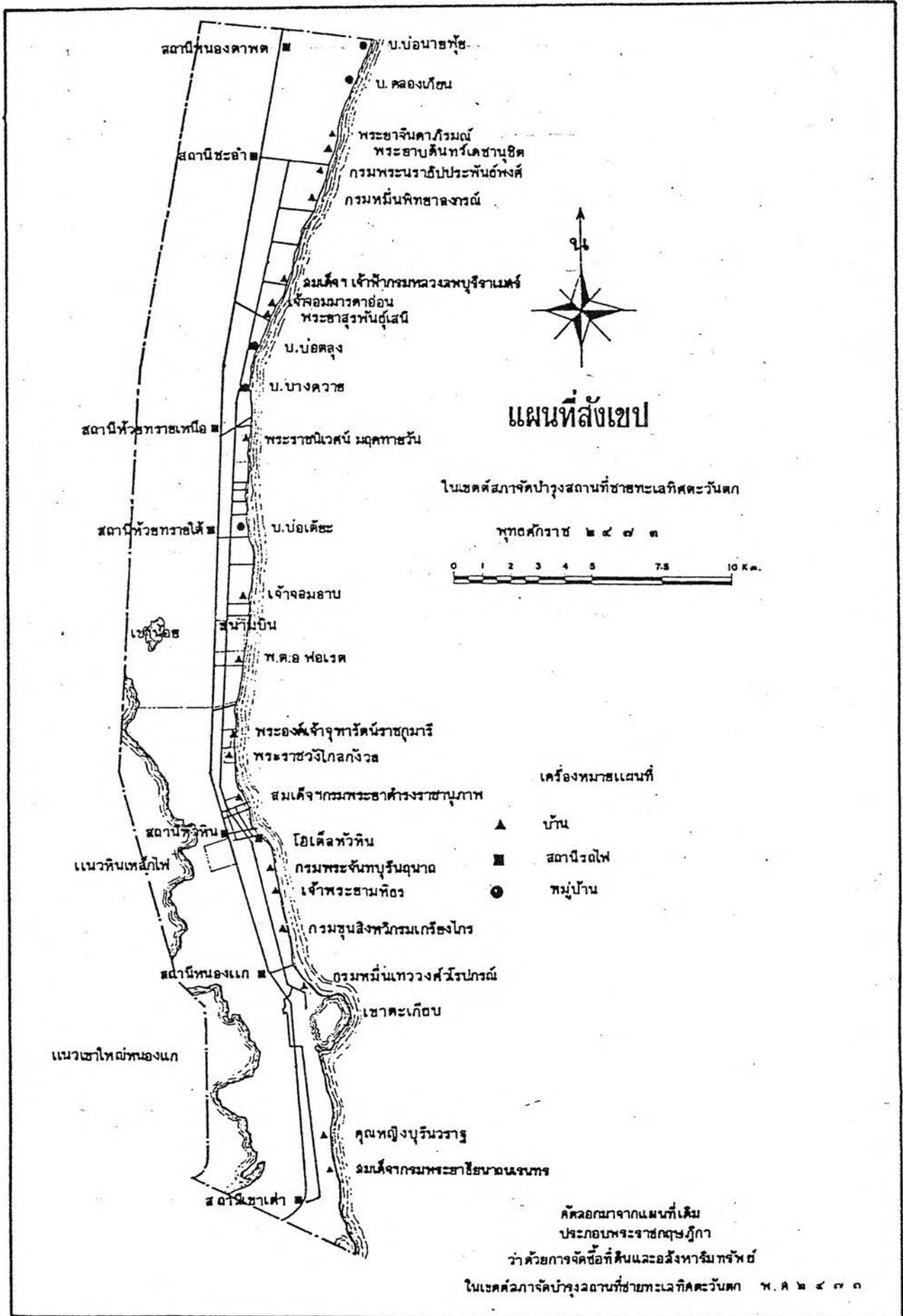
โดยเฉพาะเรื่องหัวหินนี้ avoid ความจริงอยู่บ้าง ฐานะของสภาฯ ที่เป็นอยู่ที่เทศบาลนั้นเอง แต่ผิดกับที่อื่น เพราะสภาฯ ของหัวหินยังไม่มีการก่อตั้ง แต่พิเคราะห์เห็นการภาษหน้าว่าจะบำรุงให้ได้ดี ตลอดจน local administration จึงในขั้นนี้เอากำลังของรัฐบาลเข้าช่วย ถ้าต่อไปภาษหน้าสามารถจะเป็นได้แล้ว ก็ใช้กฎหมายเทศบาลได้ ฐานะเดี๋ยวนี้นั้นเป็นเพียงชั่วคราว⁵⁹

⁵⁶ มาตรา 4 ในพระราชบัญญัติจัดตั้งสภาบำรุงสถานที่ชายทะเลทิศตะวันตก พ.ศ. 2469 ใน หจช.ร.7 พ.11/1 คู่มือเพิ่มเติมที่ผนวก ก. หน้า

⁵⁷ เรื่องเดียวกัน

⁵⁸ ย่อรายงานการประชุมเสนาบดี ครั้งที่ 6/2471 วันจันทร์ที่ 7 พฤษภาคม 2471 ใน หจช.ร.7 พ.11/7

⁵⁹ กรมพระกำแพงเพชรอัครโยธิน, ภายหลังตัดถวายพระบาทสมเด็จพระปกเกล้าเจ้าอยู่หัว 6 กรกฎาคม 2571 ใน หจช.ร.7 พ.11/7



การศึกษาแบบแผนการพัฒนาการของชุมชนหัวหินอันเนื่องมาจากการท่องเที่ยว

กรรมการสภาเป็นผู้ที่ได้รับการโปรดเกล้าฯ แต่งตั้งจากพระบาทสมเด็จพระปกเกล้าเจ้าอยู่หัว ประกอบด้วยผู้แทนจากกระทรวงมหาดไทย กระทรวงพระคลังมหาสมบัติ และกรมรถไฟหลวง โดยมีพระเจ้าพี่ยาเธอ กรมพระกำแพงเพชรอัครโยธินทรงดำรงตำแหน่งนายกสภาแห่งนี้มาตลอดจนถึงพ.ศ. 2475 อันเป็นที่มีการเปลี่ยนแปลงการปกครองแผ่นดิน

สภานี้ให้มีกรรมการ 3 นายเป็นผู้แทนกระทรวงมหาดไทยนายหนึ่ง กระทรวงพระคลังมหาสมบัตินายหนึ่ง และกรมรถไฟหลวงแห่งกรุงสยามนายหนึ่ง ให้ตั้งกรรมการในพวกนี้คนหนึ่งขึ้นเป็นนายก และ จะตั้งที่ปรึกษาสำหรับสภานี้ไว้ด้วยก็ได้ ๗ ตั้งแต่นั้นจะได้ทรงพระกรุณาโปรดเกล้าฯ ประกาศกระแสพระบรมราชโองการในราชกิจจานุเบกษา^{๕๐}

รายได้ในการปรับปรุงกิจการท้องถิ่นในระยะแรกได้จากบรรดาผู้ที่เข้ามาในเขตสภาได้แก่ ผู้มาพักผ่อนตากอากาศที่หัวหิน โดยเก็บเป็นค่าธรรมเนียมพิเศษ (surcharge) ที่เก็บควบไปกับค่ารถไฟมีกรมรถไฟหลวงเป็นผู้ดำเนินการจัดเก็บแทนสภาและในเวลาต่อมาได้เปลี่ยนเป็นการเก็บจังกอบจากราษฎรในท้องถิ่น โดยคิดอัตราจากประเภทของที่ดินเป็นเกณฑ์ เพื่อเร่งเร้าให้ราษฎรในท้องถิ่นพัฒนาที่ดินของตนเอง

การหารายได้ของสภาเพื่อมาดำเนินงานต่างๆ ในการประปา ไฟฟ้า และการสาธารณสุขในเขตต์ของสภานั้น ในระยะแรกใช้วิธีการเก็บภาษีในเขตต์ของสภาด้วยวิธีการปันรายได้ตัวรถไฟ เมื่อสภา ตั้งตัวได้ก็หารายได้ใหม่ๆ โดยการเก็บภาษีที่ดินและโรงเรือนในเขตต์ของสภาส่วน land rates ที่จัด เก็บขึ้น สำหรับที่อยู่ชายทะเล จะเก็บไร่ละ 2 บาทที่อยู่ระหว่างชายทะเลและรถไฟไร่ละ 1 บาท และที่อยู่เหนือรถไฟไร่ละ 50 สตางค์^{๕๑}

^{๕๐} มาตรา 5 ในพรบ. จัดตั้งสภาบำรุงชายทะเลที่สัตะวันตกพ.ศ. 2469 ใน หจช. ร.7 พ.11/1 ดูเพิ่มเติมผนวก ก. หน้า

^{๕๑} หจช. ร.7 พ.11/7

งานที่สภาจัดทำขึ้นก็คือ การสร้างถนนจากชะอำถึงหนองแก เป็นระยะทาง 30 กิโลเมตร มีการตัดถนนสำคัญๆหลายสาย การสร้าง "ตลาดฉัตรไชย" การจัดตั้งสถานพยาบาล และการสาธารณสุข การเดินรถโดยสารในฤดูตากอากาศ เป็นต้น นอกจากนี้แล้วสภาได้จัดการสำรวจเพื่อพัฒนางานทางด้านกิจกรรมของท้องถิ่น โดยการจ้างชาวเยอรมันชื่อ Schubermann มาสำรวจวางแผนการทางด้านชลประทาน การตั้งโรงกลั่นน้ำทะเลและจ่ายกระแสไฟฟ้า (แต่มิได้จัดทำตามโครงการ) เป็นต้น การดำเนินงานของสภาที่ได้จัดทำขึ้น โดยความพยายามที่นับได้ว่ากรรมการของสภานี้ได้สร้างความสำเร็จทั้งทางด้านสาธารณูปโภคสาธารณูปการและอื่นๆให้แก่มุมชนหัวหินอย่างมากมาย

เมื่อภายหลังการเปลี่ยนแปลงการปกครองแล้ว ได้มีพระราชกฤษฎีกาจัดตั้งเทศบาลตำบลหัวหินขึ้นเมื่อ วันที่ 1 ตุลาคม พ.ศ. 2480 รัฐสภาพิจารณาเห็นว่าการดำเนินงานของสภาแห่งนี้คล้ายคลึงกับเทศบาลจึงมีมติให้โอนกิจการและทรัพย์สินทั้งหมดของสภาจัดบำรุงสถานที่ชายทะเลทิศตะวันตกให้แก่เทศบาลตำบลหัวหินมาดำเนินการ แรกเริ่มในการตั้งเทศบาลตำบลหัวหินนั้นมีราษฎรประมาณ 4000 คน มีบ้านประมาณ 500 หลังคาเรือนเท่านั้น และเทศบาลมีรายได้ประมาณปีละ 3-4 หมื่นบาท ต่อมาในปี พ.ศ. 2491 มีจำนวนราษฎรเพิ่มขึ้นเป็น 9,138 คน มีจำนวนบ้าน 1,584 หลังคาเรือนและมีรายได้ 52,717.84 บาท จนกระทั่งถึง พ.ศ. 2492 หัวหินได้ถูกยกฐานะขึ้นเป็นอำเภอหัวหินเทศบาลตำบลหัวหินจึงขึ้นอยู่กับอำเภอหัวหิน จังหวัดประจวบคีรีขันธ์มาจนถึงทุกวันนี้

สภาจัดบำรุงสถานที่ชายทะเลทิศตะวันตกนี้ นับได้ว่าเป็นการปกครองของตนเอง เช่นเดียวกับระบบเทศบาลในปัจจุบัน เพียงแต่กรรมการสภาเป็นผู้ที่ได้รับการโปรดเกล้าฯ แต่งตั้งจากพระบาทสมเด็จพระเจ้าอยู่หัว แม้ว่าประชาชนท้องถิ่นมิได้มีส่วนร่วมในการบริหารมากนักแต่การดำเนินการบริหารนับเป็นวิธีการจัดการพัฒนาชุมชนที่ประสบความสำเร็จ ทั้งในด้านการปรับปรุงเขตชุมชน การพัฒนาสภาพแวดล้อมการให้บริการอันทันสมัยแก่ประชาชน ตลอดจนการดำเนินงานด้านงบประมาณอันเป็นแบบแผนของเทศบาลหัวหินต่อมาจนถึงปัจจุบัน และอาจกล่าวได้ว่าสภาจัดบำรุงสถานที่ชายทะเลทิศตะวันตกจัดตั้งขึ้นเนื่องจากการท่องเที่ยวตากอากาศ



ภาพที่ 3.21 แสดงตลาดนัดรถไฟ