

บทที่ 7

ปัญหาและข้อเสนอแนะ

จากการที่ชุมชนหัวหินมีการเจริญเติบโตทางด้านการท่องเที่ยวเป็นอย่างมาก จึงทำให้ปริมาณนักท่องเที่ยว และผู้ลงทุนทางด้านการท่องเที่ยว ตลอดจนผู้ที่เข้ามาอยู่อาศัย เพื่อแสวงหาผลประโยชน์จากการท่องเที่ยวเพิ่มมากขึ้นอย่างรวดเร็ว การขยายตัวทางด้านที่พักอาศัยและพาณิชยกรรม เพื่อที่จะสนองตอบกับจำนวนนักท่องเที่ยวจึงเกิดขึ้นอย่างรวดเร็วเช่นกัน ชุมชนหัวหินเติบโตขึ้นอย่างรวดเร็วโดยขาดการควบคุมโดยเฉพาะอย่างยิ่งการเปลี่ยนแปลงการใช้ที่ดิน ทำให้สภาพแวดล้อมของชุมชนหัวหินมีการเปลี่ยนแปลงและก่อให้เกิดปัญหาต่างๆ ปัญหาต่างๆที่เกิดขึ้นกับสิ่งแวดล้อมภายในชุมชนหัวหินจึงเกี่ยวเนื่องกับการท่องเที่ยวในปัจจุบัน ซึ่งจะจำแนกออกได้ตามลำดับความสำคัญและมีแนวทางในการพัฒนา ดังนี้

7.1 ปัญหาทางด้านสภาพแวดล้อม ปัญหาทางด้านสภาพแวดล้อมของชุมชนหัวหินที่เกิดขึ้นนี้ไม่ได้เกิดจากความเปลี่ยนแปลงของธรรมชาติ แต่เกิดจากการกระทำของประชาชนท้องถิ่นและนักท่องเที่ยวซึ่งมีส่วนทำให้สภาพแวดล้อมของชุมชนเสื่อมโทรมลงการใช้ประโยชน์ของพื้นที่อย่างไม่เหมาะสมการรุกรานที่สาธารณประโยชน์ของชุมชน การขาดความเอาใจใส่และรับผิดชอบในการบำรุงรักษาสภาพแวดล้อมของชุมชนของประชาชนท้องถิ่น เจ้าหน้าที่ท้องถิ่น ตลอดจนนักท่องเที่ยวที่เข้ามาร่วมใช้ทรัพยากรภายในชุมชน ผลที่ตามมาคือ สภาพธรรมชาติที่สวยงามถูกทำลายให้เสื่อมโทรมลงหากไม่มีการแก้ไขหัวหินอาจจะมีสภาพเช่นเดียวกับพัทยา หรือแหล่งท่องเที่ยวอื่นๆ ที่กำลังประสบกับปัญหาสภาพแวดล้อมอยู่ในเวลานี้ก็ได้

7.1.1 ชุมชนรูกลาชายทะเลบริเวณถนนเรศดำริห์ ชุมชนดังกล่าวนี้ตั้งอยู่ถัดจากบริเวณท่าเทียบเรือประมงมาทางด้านใต้เป็นชุมชนดั้งเดิมที่อาศัยอยู่กันมานาน อาคารบ้านเรือนมีลักษณะเป็นอาคารไม้ เรือยนต์ชายทะเลอยู่บนถนนเรศดำริห์ บ้านเรือนที่อยู่บริเวณนี้มีประมาณ 30 หลังคาเรือน ประชากรที่อาศัยอยู่ในบริเวณนี้มีอาชีพทำปลาหมึกแห้งมีการต่อเติมอาคารยื่นลงไปทะเล เพื่อทำเป็นลานตากปลาหมึกโดยต่อจากตัวบ้านออกไป นับ

ว่าเป็นการรุกรานที่สาธารณะอย่างเห็นได้ชัด สำหรับกรรมวิธีในการทำปลาหมึกตากแห้งของประชาชนในชุมชนนี้ได้มีผลกระทบโดยตรงต่อการทำให้เกิดน้ำทะเลบริเวณนี้เน่าเสีย นอกจากนี้ขยะส่วนใหญ่ซึ่งเกิดจากการทำปลาหมึกที่ถูกทิ้งลงทะเล น้ำทะเลจะพัดพาขยะเหล่านี้ไปติดชายหาดในบริเวณใกล้เคียง

จากการสำรวจคุณภาพน้ำทะเลของวท. โดยการศึกษาสำรวจเก็บตัวอย่างน้ำในบริเวณชายหาดหัวหิน พบว่า ระดับน้ำทะเลมี Coliform bacteria สูงเกินมาตรฐานและจากการศึกษาของสำนักงานคณะกรรมการสิ่งแวดล้อมแห่งชาติ พบว่าสาเหตุสำคัญที่ทำให้คุณภาพน้ำทะเลในบริเวณชายหาดหัวหินเกิดความเน่าเสียเป็นเพราะการทิ้งน้ำล้างปลาหมึกของชุมชนแห่งนี้ ซึ่งอยู่ห่างจากชายหาดหัวหินประมาณ 200 เมตร โดยมีเขตหินบริเวณศาลเจ้าแม่ทับทิมยื่นออกไปในทะเลมากจึงเป็นแนวกั้นน้ำเสียมิให้ไหลเข้าไปสู่ชายหาดหัวหิน แต่อย่างไรก็ตามผลการวิเคราะห์คุณภาพน้ำทะเลในบริเวณชายหาดหัวหินพบว่ามีแนวโน้มที่จะเน่าเสีย เนื่องจากการเพิ่มของแบคทีเรียสูงจนจนเป็นสาเหตุที่ก่อให้เกิดผลต่อการแพร่ระบาดของเชื้อโรคต่อผู้ลงไปเล่นน้ำได้ง่าย

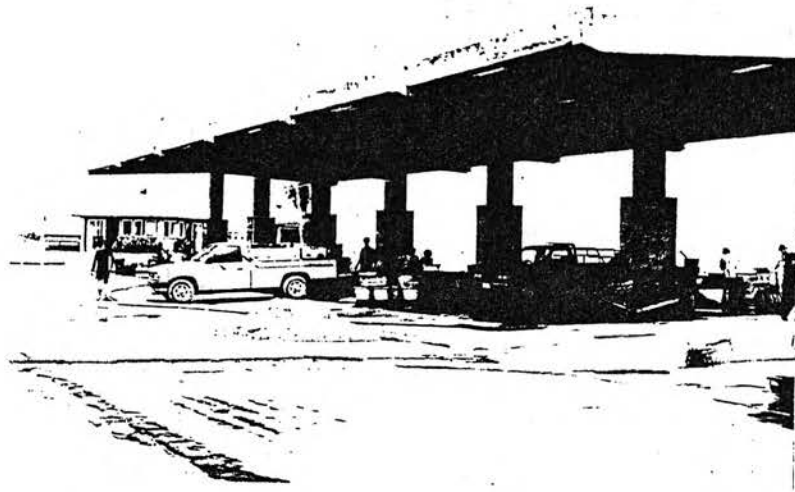
ปัจจุบันปัญหาน้ำเน่าเสียที่มีผลกระทบต่อชุมชนหัวหินมากที่สุดคือ น้ำทิ้งจากชุมชน เนื่องจากระบบการระบายน้ำทิ้งของชุมชนชำรุดทำให้น้ำเสียทะเลล้นสู่ทะเลบริเวณริมหาด ซึ่งเมื่อเทียบกับน้ำเสียจากการประมงแล้วปรากฏว่าน้ำทิ้งจากชุมชนก่อให้เกิดปัญหาที่รุนแรงมากกว่า

ดังนั้นจึงเสนอแนะแนวทางแก้ไขปัญหาดังกล่าวโดยเห็นว่าควรแก้ไขและปรับปรุงระบบบำบัดน้ำเสียบริเวณสะพานปลาที่ชำรุด มีการบำรุงรักษาให้สามารถใช้งานได้ และให้มีระบบบำบัดน้ำเสียเบื้องต้นส่วนบุคคลในโครงการก่อสร้างขนาดใหญ่ การปล่อยน้ำเสียออกจากทุกพื้นที่ให้ใช้โรงบำบัดน้ำเสียของเทศบาล

นอกจากนี้ในอนาคตควรจะมีการจัดวางระบบและเตรียมแผนการขยายระบบระบายน้ำหลักในพื้นที่ชุมชน ได้แก่ ด้านเหนือและใต้ของเทศบาลตำบลหัวหิน โดยขอความร่วมมือจากหน่วยงานที่เกี่ยวข้อง เช่น สำนักผังเมือง กรมโยธาธิการ ทั้งต้องป้องกันการระบายน้ำลงสู่ชายหาดโดยตรง



ภาพที่ 7.1 แสดงสภาพปัญหาข้างต้นจากชุมชน ถนนเรศดำริห์

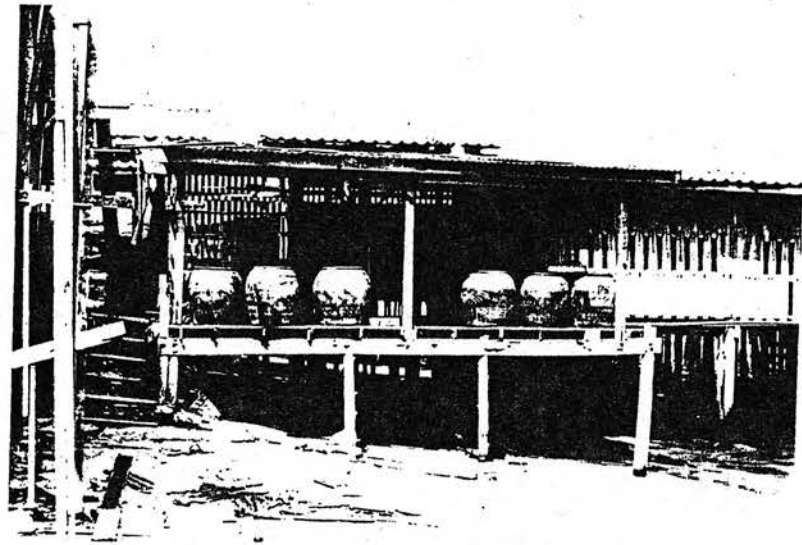
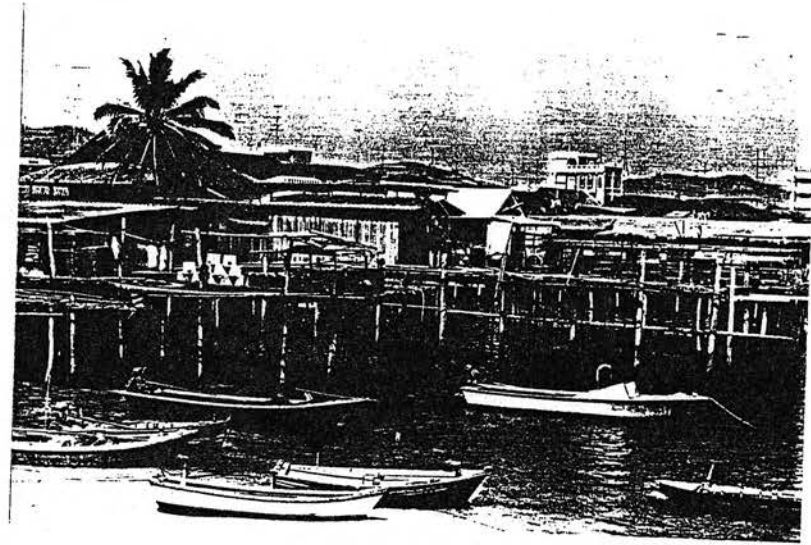
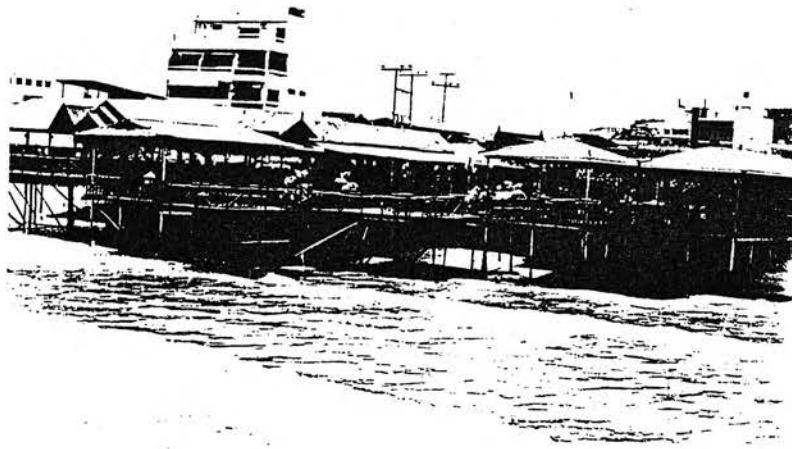


ภาพที่ 7.2 แสดงสภาพปัญหาน้ำทิ้งจากโรงล้างปลา บริเวณท่าเทียบเรือประมง

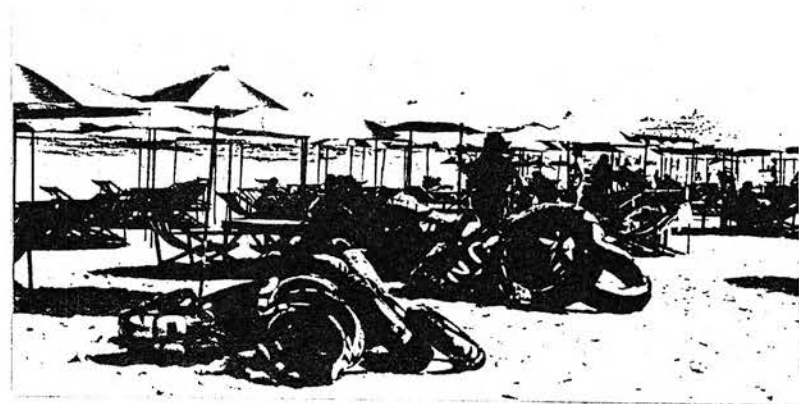
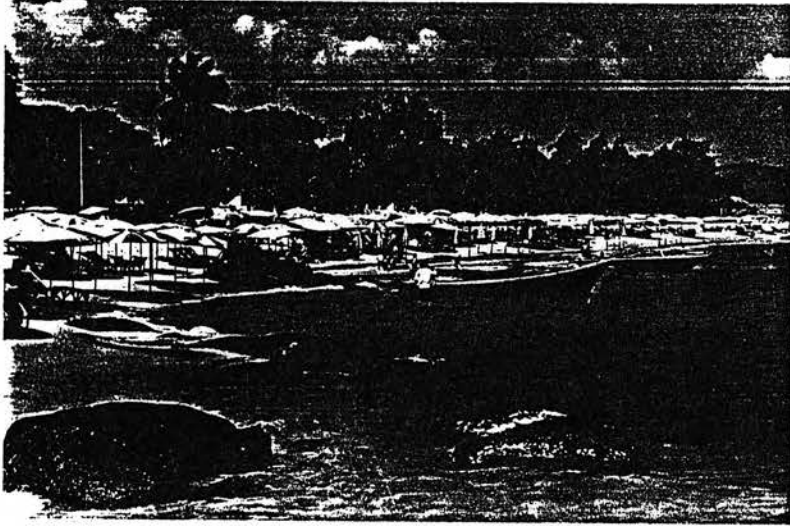
7.1.2 มีการก่อสร้างต่อเติมอาคารยื่นออกไปในทะเลเพิ่มมากขึ้นเพื่อทำเป็นอาคารห้องฝึกบริการนักท่องเที่ยว และมีร้านอาหารทะเลบริเวณใกล้ท่าเทียบเรือประมงได้ก่อสร้างร้านอาหารยื่นออกไปบริเวณชายหาดสาธารณะเช่นเดียวกัน สิ่งก่อสร้างเหล่านี้ทำลายสภาพแวดล้อมบริเวณชายหาดให้เสื่อมโทรมลงและเกิดทัศนียภาพที่ไม่น่าดู

มีร้านค้าและร้านอาหารบริเวณชายหาดหัวหินบุงรุทพื้นที่ชายหาด โดยเฉพาะบริเวณหน้าโรงแรมโซฟีเทล เช่นทรลหัวหิน (โรงแรมรถไฟเดิม) และบริเวณทางลงหาดหัวหิน โดยการตั้งร้านค้าอาหารและจำหน่ายของที่ระลึก ซึ่งทั้งหมดเป็นพวกหาบเร่แผงลอย บริเวณชายหาดมีการปกรัมและบริการเก้าอี้ผ้าใบ โดยผู้ใช้บริการต้องสั่งอาหารจากผู้ขายซึ่งเป็นเจ้าของร่มและเก้าอี้เหล่านั้น โดยมีร้านอาหารอยู่บริเวณทางเดินลงหาดซึ่งไม่ไกลจากจุดที่ให้บริการลูกค้ามากนัก มีการจำหน่ายอาหารและเครื่องดื่มรวมทั้งบริการให้เช่าห่วงยางด้วย ส่วนร้านขายของที่ระลึกต่างๆจะตั้งอยู่บริเวณปลายถนนดำเนินเกษมด้านประตูทางเข้าโรงแรมโซฟีเทล และเป็นทางสาธารณะลงไปสู่ชายหาดซึ่งมีความกว้างประมาณ 16 เมตรแต่ได้ถูกบุงรุทตั้งเป็นร้านอาหารและขายของที่ระลึกบริเวณสองข้างทางทำให้เหลือช่องทางเดินประมาณ 4-5 เมตร ในวันหยุดเสาร์-อาทิตย์ หยุดนักชัตฤกษ์ หรือช่วงฤดูตากอากาศบริเวณนี้จะแออัดด้วยผู้คนและรถยนต์ นอกจากนี้ยังมีพวกหาบเร่ขายของไปขายบริเวณชายหาด เช่น ปลาหมึกย่าง หอยหลอด และปลาแผ่นเสียบไม้ เป็นต้น เมื่อผู้ซื้อบริโภคแล้วมักจะทิ้งไม้เสียบเหล่านั้นลงบนชายหาดทำให้เกิดอันตรายแก่ผู้อื่นได้ ทางเทศบาลได้จัดสถานที่ไว้สำหรับให้ร้านค้าต่างๆ ได้จำหน่ายสินค้า คือ บริเวณหัวหินพลาซ่า อยู่ติดกับส่วนบังกาลของโรงแรมโซฟีเทล เป็นอาคารถาวรมีการจัดระเบียบเป็นสัดส่วน เจ้าของร้านค้าเหล่านี้ส่วนใหญ่เป็นคนท้องถิ่นและจำหน่ายสินค้าที่ระลึกให้แก่นักท่องเที่ยวมาเป็นเวลานานแล้ว คนที่มาจากท้องถิ่นอื่นมีอยู่บ้างเล็กน้อย

นอกจากนี้การจำหน่ายอาหารบริเวณชายหาดนี้เป็นการทำลายความสวยงามของชายหาดก่อให้เกิดความสกปรกบริเวณชายหาด เพราะผู้ขายนั้นไม่ดูแลรักษาความสะอาดมีการทิ้งเศษขยะและเศษอาหารที่เหลือรับประทานลงไปบนหาดทราย ทำให้เกิดความสกปรกและทัศนียภาพที่ไม่น่าดูนอกจากนี้ยังเป็นการสร้างความแออัดให้กับชายหาด ซึ่งเป็นบริเวณสาธารณะโดยการนำเก้าอี้ผ้าใบและร่มกันแดดไปวางเกะกะบริเวณชายหาด ส่วนร้านอาหารและร้านขายของที่ระลึกบริเวณทางลงหาดนั้นมีสภาพไม่เป็นระเบียบและกีดขวางทางเดินลงหาดและ



ภาพที่ 7.3 แสดงสภาพปัญหาการรुक้ำพื้นที่สาธารณะ บริเวณถนนเรศดำริห์



ภาพที่ 7.4 แสดงสภาพการรกร้างพื้นที่ชายหาดสาธารณะ บริเวณชายหาดหัวหิน

เพิ่มความแออัดให้แก่บริเวณซึ่งใช้เป็นทางสัญจรของนักท่องเที่ยว

เมื่อพิจารณาจากสภาพการที่เกิดขึ้น หากปล่อยให้เป็นอย่างนี้ต่อไป โดยไม่มีการแก้ไขปัญหาทางด้านสภาพแวดล้อมดังกล่าวจะต้องเพิ่มมากขึ้นอย่างแน่นอนและเพื่อให้สภาพที่เป็นอยู่เสื่อมโทรมลงไปกว่านี้อีก

ดังนั้นเพื่อการพัฒนาชุมชนหัวหินให้เป็นแหล่งท่องเที่ยวพักผ่อนชายทะเลแบบสงบ จึงมีข้อเสนอแนะเพื่อแก้ไขปัญหาดังกล่าวข้างต้นดังนี้

1) ให้มีการไต่รื้ออาคารบ้านเรือนบริเวณถนนเรศดำริห์ที่รกร้างพังที่สาธารณะ เนื่องจากพื้นที่บริเวณนี้เป็นบริเวณที่เหมาะสมในการพัฒนาเพื่อกิจกรรมการท่องเที่ยวให้ต่อเนื่องกับชายหาดหัวหิน ซึ่งอยู่ทางด้านใต้ของศาลเจ้าแม่ทับทิม

2) ควรจัดระเบียบให้กับกิจกรรมการขายอาหารและเครื่องดื่มซึ่งกระจายอยู่บริเวณชายหาดให้มารวมอยู่ในพื้นที่ริมถนนเรศดำริห์ที่อยู่ไม่ไกลจากชายหาดมากนัก โดยให้เทศบาลเป็นผู้ดูแลรับผิดชอบ

3) สำหรับถนนดำเนินเกษมที่เป็นทางลงหาดหัวหิน เสนอแนะให้ปิดถนนเส้นนี้เป็นเส้นทางเดินเท้า ตั้งแต่จุดติดกับถนนแนบเคหาสน์ เพื่อเปิดเป็นลานอเนกประสงค์ (Main Plaza) โดยมีการจัดสถานที่พักผ่อนหย่อนใจที่มีร่มเงา

7.1.3 ปัญหาการกำจัดขยะมูลฝอย เนื่องจากจำนวนที่พักอาศัยเพิ่มมากขึ้น และมีจำนวนขยะมากขึ้นการจัดเก็บขยะไม่เพียงพอกับปริมาณขยะในแต่ละวันและจัดเก็บไม่ทั่วถึง ทำให้มีขยะตกค้างเป็นจำนวนมาก กำลังคนด้านการรักษาความสะอาดพาหนะในการเก็บขนและภาชนะรองรับขยะที่มีอยู่ยังไม่เพียงพอ นอกจากนี้การขาดความเอาใจใส่ในการรักษาความสะอาดของผู้ประกอบการค้าบริเวณชายหาดและนักท่องเที่ยว ทำให้ขยะมีจำนวนมากยิ่งขึ้น

ดังนั้นเทศบาลควรเพิ่มกำลังคน พาหนะ และภาชนะรองรับขยะให้มากขึ้น เพื่อเพิ่มความสามารถในการบริการเก็บขยะได้อย่างเพียงพอและทั่วถึงเพื่อให้ขยะเหลือตกค้างน้อยที่สุด ทางเทศบาลควรมีการประชาสัมพันธ์แก่ประชาชนผู้ประกอบการค้าและนักท่องเที่ยวเพื่อขอความร่วมมือในด้านการรักษาความสะอาดมากขึ้น

7.2 ปัญหาการใช้ที่ดิน เนื่องจากการขยายตัวของเมืองเป็นไปอย่างรวดเร็วโดยขาดการวางแผนด้านการใช้ที่ดินทำให้เกิดการขยายตัวของชุมชนในลักษณะ Ribbon Development ไปตามแนวถนน โดยเฉพาะบริเวณถนนเพชรเกษม มีการพัฒนาพื้นที่บริเวณด้านหน้าซึ่งติดกับถนน ในขณะที่บริเวณพื้นที่ด้านในถัดลึกลงจากถนนเข้าไปถูกละเลยและไม่ได้รับการพัฒนาหรือใช้ประโยชน์ โดยเฉพาะพื้นที่ติดชายทะเลทั้งหมดไม่มีพื้นที่สาธารณะ การทำทางลงสู่ชายหาดหรือการปรับปรุงพื้นที่ใกล้เคียงบริเวณชายหาดทำได้ยาก นอกจากนี้บริเวณริมหาดและถนนเพชรเกษม มีการลงทุนก่อสร้างอาคารสูงของภาคเอกชน เป็นที่พักอาศัยและโรงแรม โดยขาดการควบคุมและจำกัดจำนวนชั้นความสูง เป็นการทำลายลักษณะธรรมชาติของพื้นที่ตลอดจนสภาพภูมิทัศน์ของชุมชน จึงควรมีมาตรการเพื่อควบคุมการก่อสร้างอาคาร อาคารสูง คอนโดมิเนียม และโรงแรมไรต์ดินติดชายหาดในรัศมีห่างจากชายฝั่งทะเล 2 กิโลเมตร นอกจากนี้ควรปรับปรุงและรักษาเอกลักษณ์ของพื้นที่ การพัฒนาลักษณะอาคารบริเวณชายหาดให้เป็นรูปแบบสถาปัตยกรรมพื้นบ้านที่เหมาะสมกับการบริการและลักษณะกิจกรรมท่องเที่ยว

7.3 ปัญหาการจราจร เนื่องจากชุมชนหัวหินมีทางหลวงแผ่นดินหมายเลข 4 หรือ ถนนเพชรเกษม ซึ่งเป็นถนนสายหลักไปสู่ภาคใต้ผ่านกลางพื้นที่ชุมชน ทำให้มียานพาหนะประเภทต่างๆจำนวนมากผ่านชุมชนตลอดเวลา รวมทั้งพาหนะภายในชุมชนและของนักท่องเที่ยวในช่วงวันหยุดและช่วงฤดูท่องเที่ยวตากอากาศ ทำให้มีจำนวนยานพาหนะเพิ่มมากขึ้น ขนาดของถนนที่มีอยู่ไม่เพียงพอกับปริมาณรถที่เข้ามาในชุมชน ส่งผลให้สภาพการจราจรของชุมชนมีความแออัดคับคั่ง โดยเฉพาะบริเวณหน้าตลาดจัตุรัสไชย ซึ่งเป็นศูนย์กลางชุมชนมีความแออัดมากที่สุด

นอกจากนี้การจัดระบบการจราจรยังไม่มีประสิทธิภาพ สัญญาณไฟจราจรบริเวณสี่แยกมีเพียงแห่งเดียว ซึ่งทำให้เกิดความสับสนและติดขัดในบริเวณทางแยกอื่นๆที่ไม่มีสัญญาณไฟจราจร รวมทั้งการขาดแคลนที่จอดรถ โดยเฉพาะในย่านพาณิชย์กรรม ทำให้มีการ



ภาพที่ 7.5 แสดงสภาพปัญหา อาคารสูงที่กำลังขุดรื้อของสาขาหาด



ภาพที่ 7.6 แสดงสภาพปัญหา อาคารสูงที่ทำลายภูมิทัศน์ของชุมชนหัวหิน

จอตลอดบนถนนสาธารณะทั้งรถยนต์ รถจักรยานยนต์ รถสามล้อ ตลอดจนรถโดยสารประจำทาง ก็ใช้ถนนเป็นสถานที่จอดรถ-ส่งผู้โดยสารได้แก่ บนถนนเพชรเกษม บริเวณหน้าสถานีถนนสระสร้าง และถนนเดชาขุมสิต

ดังนั้นจึงเสนอแนะให้ลดความสำคัญของถนนเพชรเกษมในบริเวณชุมชนศูนย์กลาง โดยเสนอให้มีการสร้างถนนเลียบเมืองอ้อมเข้าไปทางด้านตะวันตกของเขาหินเหล็กไฟ และเขาสนามกอล์ฟ เป็นโครงการที่สำนักผังเมืองกำหนดไว้คือ ทิศเหนือติดถนนเพชรเกษมจากบริเวณตอนใต้ของสนามบินด้านทิศใต้จรดบริเวณบ้านหัวนา

สำหรับบริเวณสี่แยกและถนนตัดกับถนนเพชรเกษมทุกแห่งในชุมชนศูนย์กลางควรมีการติดตั้งสัญญาณไฟเพื่อความเป็นระเบียบในการจราจรและช่วยป้องกันอุบัติเหตุที่อาจเกิดขึ้นได้

7.4 ปัญหาทางด้านสาธารณสุขและสิ่งแวดล้อมและความสะดวก เนื่องจากชุมชนหัวหินเป็นเมืองท่องเที่ยวตากอากาศ ฉะนั้นจึงมีใช้มีแต่ประชาชนท้องถิ่นเท่านั้น แต่ยังมีนักท่องเที่ยวซึ่งเข้ามาร่วมใช้ทรัพยากรต่างๆ รวมไปถึงสาธารณสุขและการในท้องถิ่นด้วย ปัญหาสำคัญทางด้านสาธารณสุขของชุมชนก็คือ น้ำประปา การเพิ่มขึ้นของนักท่องเที่ยวที่พักอาศัยและสถานประกอบการต่างๆทำให้ความต้องการใช้น้ำประปาเพิ่มขึ้นด้วยเช่นกันและมีแนวโน้มที่จะเกิดปัญหาการขาดแคลนน้ำประปาในอนาคตได้เนื่องจากการผลิตและการจ่ายน้ำประปาในปัจจุบันของการประปาเทศบาลตำบลหัวหิน ยังไม่สามารถบริการประชาชนได้อย่างทั่วถึงและเพียงพอ โดยเฉพาะในช่วงฤดูตากอากาศสาเหตุที่สำคัญในการผลิตน้ำประปาไม่เพียงพอ ก็คือ การขาดแคลนน้ำดิบ การประปาเทศบาลตำบลหัวหินไม่มีแหล่งน้ำดิบของตนเองต้องอาศัยน้ำจากเขื่อนเพชรบุรีและเขื่อนปราณบุรีซึ่งส่งมาตามคลองชลประทาน จากการสอบถามเจ้าหน้าที่การประปาทราบว่า การประปามีข้อตกลงกับกรมชลประทานในการส่งน้ำดิบว่าจะต้องส่งน้ำให้เป็นงวดๆ โดยทางเขื่อนเพชรบุรีจะส่งให้เฉลี่ยวันละ 3,000 คิวหรือเดือนละประมาณ 90,000 คิว แต่ในทางปฏิบัติส่งมาได้เพียงเดือนละ 50,000 - 60,000 คิวเท่านั้น

เพื่อเป็นการแก้ไขปัญหาการขาดแคลนน้ำในอนาคตควรเพิ่มระบบการผลิต โดยจัดหาพื้นที่สำหรับกักเก็บน้ำให้มีขนาดใหญ่ขึ้น และควรรหาแหล่งน้ำสำรองในกรณีที่มีน้ำดิบถูกส่งมาไม่



ภาพที่ 7.7 แสดงสภาพปัญหาการจราจรบริเวณตลาดฉัตรไชย



เพียงพอเพื่อป้องกันการขาดแคลนน้ำดิบในการผลิตประปา

การศึกษาวิจัยในครั้งต่อไป

จากการวิจัยครั้งนี้มุ่งศึกษาการพัฒนาการของชุมชนอันเนื่องมาจากการท่องเที่ยว โดยพิจารณาจากข้อมูลทางประวัติศาสตร์และการเปลี่ยนแปลงที่เกิดขึ้นเท่านั้น ดังนั้นผู้ทำการวิจัยเห็นว่าควรมีการศึกษาเกี่ยวกับผลกระทบของการท่องเที่ยวที่มีต่อชุมชนในด้านต่างๆเพิ่มมากขึ้น อันจะทำให้การศึกษาในเชิงนิเวศวัฒนธรรมและครอบคลุมมากยิ่งขึ้น