

รายการอ้างอิง



รายการอ้างอิง

- กิติมา ปรีดีดีลิก. การบริหารและการนิเทศการศึกษาเบื้องต้น. กรุงเทพฯ : อักษรวิพัฒน์, 2522.
- โกวิท ประวาลพฤกษ์. "แนวทางการปรับปรุงผลงานวิจัยทางการศึกษา," วารสารการวิจัยทางการศึกษา. 11(4) : 82-89, กันยายน 2524.
- คณะกรรมการการศึกษาแห่งชาติ, สำนักงาน. แผนการวิจัยทางการศึกษาในช่วงแผนพัฒนาการศึกษาแห่งชาติ ระยะที่ 6. (พ.ศ. 2530-2534). กรุงเทพฯ : โรงพิมพ์และทำปกเจริญผล. 2530
- คณะกรรมการการศึกษาแห่งชาติ, สำนักงาน. แผนการศึกษาแห่งชาติ พุทธศักราช 2520. กรุงเทพฯ : อักษรบัณฑิต, 2520.
- คณะกรรมการการศึกษาแห่งชาติ, สำนักงาน. แผนการศึกษาแห่งชาติ พุทธศักราช 2535. กรุงเทพฯ : อรรถพลการพิมพ์, 2535.
- คณะกรรมการการศึกษาแห่งชาติ, สำนักงาน. รายงานการวิจัยเรื่องระบบอุดมศึกษาไทย. กรุงเทพฯ : โรงพิมพ์สำนักนายกรัฐมนตรี้, 2522.
- คณะกรรมการการศึกษาแห่งชาติ, สำนักงาน. สภาพการวิจัยทางการศึกษาในประเทศไทย. กรุงเทพฯ : อมรินทร์พริ้นติ้ง, 2536.
- คณะกรรมการจัดทำแผนอุดมศึกษาระยะยาว ทบวงมหาวิทยาลัย. อุดมศึกษาไทย : สู่อนาคตที่ท้าทาย รายงานการจัดทำแผนอุดมศึกษาระยะยาว (2533 - 2547). กรุงเทพฯ : จุฬาลงกรณ์มหาวิทยาลัย, 2533.
- คณะกรรมการวิจัยแห่งชาติ, สำนักงาน. นโยบายและแนวโน้มทางการวิจัยและพัฒนาของชาติ ฉบับที่ 3 ในช่วงแผนพัฒนาเศรษฐกิจและสังคมแห่งชาติ ฉบับที่ 6 (พ.ศ. 2530-2534). กรุงเทพฯ : โรงพิมพ์องค์การสงเคราะห์ทหารผ่านศึก, 2532.
- คณะกรรมการวิจัยแห่งชาติ, สำนักงาน. กอนนโยบายและแผนการวิจัย. สถานภาพการวิจัยของประเทศไทย ปี 2534," ใน ทำเนียบผลการวิจัยของ วช. สำนักงานคณะกรรมการวิจัยแห่งชาติ (วช.) เล่มที่ 3. หน้า 48. กอนนโยบายและแผนการวิจัย สำนักงานคณะกรรมการวิจัยแห่งชาติ, ม.ป.ป.

- คณะอนุกรรมการพิจารณาสภาพปัจจุบันและปัญหาของการจัดโครงสร้างสถาบันวิจัยในสถาบัน
อุดมศึกษาของรัฐ. รายงานการประชุมเรื่องผลการสัมมนาเรื่องทิศทางการพัฒนา
สถาบันวิจัยในสถาบันอุดมศึกษาของรัฐ. กรุงเทพฯ : 2536. (เอกสารจัดสำเนา)
- เครือวัลย์ ลิ้มปิยะศรีกุล. "บรรณานุกรม," ปัญหาในการทำและการนำผลงานวิจัยทางรัฐ
ประศาสนศาสตร์ไปใช้. พิมพ์ครั้งที่ 2. กรุงเทพฯ : โครงการเผยแพร่ผลงานวิจัย
ฝ่ายวิจัย จุฬาลงกรณ์มหาวิทยาลัย, 2529.
- จรรยา สุวรรณทัต. "การนำผลวิจัยมาใช้ในการจัดการศึกษา." ใน เอกสารจุดยืนและทิศทาง
การศึกษาไทย. กรุงเทพฯ : โรงพิมพ์วัฒนาพานิช, 2518.
- จรรยา บุญยกุล. "แนวคิดการปรับปรุงระบบบริหารมหาวิทยาลัย : บทเรียนจากมหาวิทยาลัยใน
ต่างประเทศ" ข่าวแผนพัฒนาฯ ฉบับที่ 8. (8):2, พฤศจิกายน 2537.
- จรัส สุวรรณเวลา และคนอื่นๆ. บนเส้นทางสู่มหาวิทยาลัยวิจัย. กรุงเทพฯ : โรงพิมพ์จุฬาลงกรณ์
มหาวิทยาลัย, 2529.
- จิรวัดณ์ วีรังกูร. การวิเคราะห์โครงสร้างและกระบวนการบริหารงานบุคลากรนิสิตนักศึกษาใน
มหาวิทยาลัย. วิทยานิพนธ์ปริญญาโทมหาบัณฑิต จุฬาลงกรณ์มหาวิทยาลัย, 2524.
- จุมพล สวัสดิ์ดิยากร. "การปฏิบัติงานวิจัยของประเทศไทย," วารสารวิจัยสังคมศาสตร์. 2 (2)
: 13-26, ตุลาคม 2529
- จุฬาลงกรณ์มหาวิทยาลัย. กิจการวิจัย 2535 - 2537. ฝ่ายวิจัย จุฬาลงกรณ์มหาวิทยาลัย, 2538.
- จุฬาลงกรณ์มหาวิทยาลัย. โครงการพัฒนาจุฬาลงกรณ์มหาวิทยาลัยแผนพัฒนาการศึกษา
ระยะ 5(2525 - 2529). กรุงเทพฯ : กองแผนงาน จุฬาลงกรณ์มหาวิทยาลัย, 2523.
- จุฬาลงกรณ์มหาวิทยาลัย. งบประมาณประจำปี 2539 จุฬาลงกรณ์มหาวิทยาลัย.
กรุงเทพฯ : 2539.
- จุฬาลงกรณ์มหาวิทยาลัย. จุฬาฯ กับงานวิจัย : อดีต ปัจจุบัน อนาคต. กรุงเทพฯ : ฝ่ายวิจัย
จุฬาลงกรณ์มหาวิทยาลัย, 2533.
- จุฬาลงกรณ์มหาวิทยาลัย. ทิศทางการพัฒนาจุฬาลงกรณ์มหาวิทยาลัย ระยะ 15 ปี
(2540 -2554). กรุงเทพฯ : ฝ่ายวางแผนงานและพัฒนา จุฬาลงกรณ์มหาวิทยาลัย,
2537.
- จุฬาลงกรณ์มหาวิทยาลัย. แผนพัฒนาจุฬาลงกรณ์มหาวิทยาลัย ระยะ 6 (2530 -2534).
กรุงเทพฯ : กองแผนงาน จุฬาลงกรณ์มหาวิทยาลัย, 2528.

- จุฬาลงกรณ์มหาวิทยาลัย. แผนพัฒนาจุฬาลงกรณ์มหาวิทยาลัย ระยะ 7 (2535 -2539).
กรุงเทพฯ : กองแผนงาน จุฬาลงกรณ์มหาวิทยาลัย, 2534.
- จุฬาลงกรณ์มหาวิทยาลัย. รายงานการสัมมนาทางวิชาการของจุฬาลงกรณ์มหาวิทยาลัย.
กรุงเทพฯ : ฝ่ายวิชาการ จุฬาลงกรณ์มหาวิทยาลัย, 2513.
- จุฬาลงกรณ์มหาวิทยาลัย. รายงานผลการประชุมสัมมนาระหว่างผู้วิจัยและผู้ให้ผลงานวิจัย เรื่อง ปัญหาใน การนำผลการวิจัยเกี่ยวกับหลักสูตรและการสอนไปใช้.
กรุงเทพมหานคร : ฝ่ายวิจัย คณะครุศาสตร์, 2525.
- เจริญ คันธวงศ์. "ปรัชญาและบทบาทของอุดมศึกษา." ใน รายงานการฝึกอบรมอาจารย์ใหม่ ของสถาบันอุดมศึกษาเอกชน ครั้งที่ 5 . หน้า 1-9. กรุงเทพฯ : มหาวิทยาลัยกรุงเทพ, 2530.
- เจลิยว บุรีภักดี และสมใจ จิตพิทักษ์. "มหาวิทยาลัยกับภาระงานด้านการค้นคว้าวิจัย,"
วารสารศรีนครินทร์วิโรฒ วิจัยและพัฒนา. 1(2) : 14-30 ; เมษายน 2531.
- เจลิยว บุรีภักดี และคณะ. รูปแบบการพัฒนาครูช่างอุตสาหกรรมของประเทศไทย. กรุงเทพฯ : คณะวิศวกรรมเทคโนโลยี วิทยาลัยเทคโนโลยีและอาชีวศึกษา, 2531
- ชารี มณีศรี. การเงินโรงเรียน. พิมพ์ครั้งที่ 2. กรุงเทพฯ : ศิลปบรรณาการ, 2525.
- ญาดา ดาวพลังพรหม. การเผยแพร่ผลงานวิจัยทางการศึกษา : ปัญหาของผู้เผยแพร่และความ ต้องการของผู้รับ. วิทยานิพนธ์ปริญญาครุศาสตรมหาบัณฑิต บัณฑิตวิทยาลัย จุฬาลงกรณ์มหาวิทยาลัย, 2527.
- ติน ปรัชญพฤทธิ. ศัพท์ทางรัฐประศาสนศาสตร์. สำนักพิมพ์จุฬาลงกรณ์มหาวิทยาลัย, 2536.
- ติน ปรัชญพฤทธิ. ทิศทางและนโยบายของแผนพัฒนาอุดมศึกษา ระยะที่ 8 (พ.ศ. 2540-2544)
(เอกสารอัดสำเนา)
- ทบวงมหาวิทยาลัย. การสัมมนามหาวิทยาลัย ครั้งที่ 2. กรุงเทพฯ : กองแผนงาน สำนักงาน ปลัดทบวงมหาวิทยาลัย, 2525.
- ทบวงมหาวิทยาลัย. แผนพัฒนาการศึกษาระดับอุดมศึกษาระยะที่ 5 (2524-2529). กรุงเทพฯ : กองแผนงาน ทบวงมหาวิทยาลัย, 2523.
- ทบวงมหาวิทยาลัย. แผนพัฒนาการศึกษาระดับอุดมศึกษาระยะที่ 6 (2530-2534). กรุงเทพฯ : กองแผนงาน ทบวงมหาวิทยาลัย, 2529.
- ทบวงมหาวิทยาลัย. แผนพัฒนาการศึกษาระดับอุดมศึกษาระยะที่ 7 (2535-2539). กรุงเทพฯ : กองแผนงาน ทบวงมหาวิทยาลัย, 2534.

- ทบวงมหาวิทยาลัย. แผนพัฒนาการศึกษาระดับอุดมศึกษาระยะที่ 8 (2540 - 2544). กรุงเทพฯ : กองแผนงาน ทบวงมหาวิทยาลัย, 2539.
- ทบวงมหาวิทยาลัย. กองวิชาการ. รายงานการประชุมสัมมนา เรื่องบทบาทของมหาวิทยาลัยใน ทศวรรษหน้า. กรุงเทพมหานคร กองวิชาการ, 2527.
- ทบวงมหาวิทยาลัย. กองแผนงาน. "วัตถุประสงค์และแนวนโยบายการพัฒนาระดับ อุดมศึกษา ระยะที่ 6 (พ.ศ. 2530-2534)" เสียง มศว. (3) : 33-35; สิงหาคม 2528.
- ทบวงมหาวิทยาลัย. เอกสารการวิจัยเรื่องบทบาทและสัมฤทธิ์ผลของสถาบันอุดมศึกษาของไทย ในการพัฒนาทรัพยากรมนุษย์. กรุงเทพฯ : 2530
- ทวีป อภิสวัสดิ์. การศึกษาลักษณะและปริมาณการนำผลการวิจัยไปใช้ในการปฏิบัติงานของ ผู้บริหารวิทยาลัยครูที่เปิดสอนถึงระดับปริญญาตรี 17 แห่ง. ปริญญาโทการศึกษา มหาวิทยาลัยศรีนครินทรวิโรฒ ประสานมิตร, 2521.
- ทิศทางการพัฒนาจุฬาลงกรณ์มหาวิทยาลัย ระยะ 15 ปี (พ.ศ. 2540-2554). กรุงเทพฯ : ฝ่ายวางแผนและพัฒนา สำนักงานอธิการบดี จุฬาลงกรณ์มหาวิทยาลัย, 2537.
- เทียนฉาย กีระนันท์. การเงินอุดมศึกษา. กรุงเทพฯ : คณะเศรษฐศาสตร์ จุฬาลงกรณ์ มหาวิทยาลัย, 2537.
- เทียนฉาย กีระนันท์. "คำกล่าวเปิดสัมมนา+บรรยายพิเศษเรื่อง ทิศทางการวิจัยของจุฬาลงกรณ์ มหาวิทยาลัย : ปัจจุบันและอนาคต". จุฬารวิจัย 16(10) ตุลาคม 2540.
- ธงชัย สันติวงษ์. หลักการบริหาร. กรุงเทพฯ : ไทยวัฒนาพานิช, 2530.
- ธรรมบุญ ฤทธิมณี. "ทิศทางการจัดการศึกษาของสถาบันเทคโนโลยีราชมงคล." สถาบัน เทคโนโลยีราชมงคล. 8(1) : 5-11;19-21; กรกฎาคม 2533.
- นพพงษ์ บุญจิตราดุลย์. หลักการบริหารการศึกษา. กรุงเทพฯ : องค์ศิลป์การพิมพ์, 2527.
- นิตยา ศรีสอน. การผลิตผลงานทางวิชาการของอาจารย์ภาควิชาบรรณารักษะในวิทยาลัยครู. วิทยานิพนธ์อักษรศาสตรมหาบัณฑิต บัณฑิตวิทยาลัย จุฬาลงกรณ์มหาวิทยาลัย, 2532.
- นิพนธ์ กินาวงศ์. หลักเบื้องต้นเกี่ยวกับการบริหารโรงเรียนและการนิเทศการศึกษา. กรุงเทพฯ : โรงพิมพ์พิมพ์เนศ, 2523.
- บทบาทของการวิจัย : การท้าทายของทศวรรษใหม่. เอกสารการประชุมประจำปีครั้งที่ 1 กรุงเทพฯ : สำนักงานกองทุนสนับสนุนการวิจัย, 2537

- บรรพต วีระสัย. "สภาพทั่วไปของการวิจัยทางสังคมศาสตร์ในประเทศไทย," ใน ปัญหาความเจริญงอกงามทางวิชาการกับการแนวทางการพัฒนาวัฒนธรรมไทย. กรุงเทพฯ : สำนักงานคณะกรรมการวัฒนธรรมแห่งชาติ, สำนักงาน. กระทรวงศึกษาธิการ. 2527.
หน้า 238-252.
- ประวีณ ณ นคร. "บทบาทของบุคลากรในทัศนะของนักบริหารงานบุคคล," ใน การฝึกอบรมทางไกล การประชุมอภิปรายทบทวนการบริหารงานบุคคล. หน้า 10-30. กรุงเทพฯ : สถาบันพัฒนาข้าราชการพลเรือน สำนักงาน ก.พ., ม.ป.ป.
- ประสาร มาลากุล ณ อยุธยา และคณะ. "บทบาทและสัมฤทธิ์ผลของสถาบันอุดมศึกษาในการพัฒนาทรัพยากรมนุษย์," ใน เส้นทางใหม่ของการอุดมศึกษาไทย. โดย ปทีป เมธาวุฒิ. หน้า 145-153. กรุงเทพฯ : ภาควิชาอุดมศึกษา คณะครุศาสตร์ จุฬาลงกรณ์มหาวิทยาลัย, 2532.
- ป้วย อังภากรณ์. "การบริหารมหาวิทยาลัย," ใน เสียชีพอย่าเสียเงิน. กรุงเทพฯ : เคล็ดไทย, 2517.
- พวงรัตน์ ทวีรัตน์. วิธีการวิจัยทางพฤติกรรมศาสตร์และสังคมศาสตร์. กรุงเทพฯ : มหาวิทยาลัยศรีนครินทรวิโรฒ ประสานมิตร 2531.
- พัทธา สายหนู สุภางค์ จันทวานิช และอุทุมพร ทองอุไทย. "สภาพการวิจัยทางการศึกษาของประเทศไทย," ข่าวสารวิจัยการศึกษา. 6(6) : 23-24; สิงหาคม - กันยายน 2526
- พัฒนา ภวะนันท์และคณะ. วิวัฒนาการและการดำเนินงานฝ่ายวิจัย จุฬาลงกรณ์มหาวิทยาลัย 2523-2533. กรุงเทพฯ : สมาคณาจารย์ จุฬาลงกรณ์มหาวิทยาลัย, 2535.
- พิณทิพ รื่นวงษา. "การวิเคราะห์สถาบันวิจัยในประเทศไทยในเชิงอ้างอิงของผลงานตีพิมพ์ที่ปรากฏในฐานข้อมูล ISI," วิทยาศาสตร์. 281-292; กย. - ตค. 2539
- พิณทิพ รื่นวงษา. "สิ่งตีพิมพ์ทางวิทยาศาสตร์และเทคโนโลยีของมหาวิทยาลัยของรัฐ" วิทยาศาสตร์ 283-289; กันยายน - ตุลาคม 2538
- ไพโรจน์ แสงจันทร์. สภาพการทำงานวิจัยและความต้องการทำงานวิจัยของอาจารย์วิทยาลัยครูกลุ่มภาคกลาง. วิทยานิพนธ์ปริญญาโทมหาบัณฑิต บัณฑิตวิทยาลัย จุฬาลงกรณ์มหาวิทยาลัย, 2527.
- ปิฎกโชติ สาธิต. การบริหารบุคคล. กรุงเทพฯ : ไทยวัฒนาพานิช, 2517.
- มิตล, มหาวิทยาลัย. รายงานประจำปี 2535. กรุงเทพฯ : มหาวิทยาลัยมิตล, 2536.

- มณี สมิธสัมพันธ์ และคณะ. รายงานการวิจัยการสำรวจการนำผลงานวิจัยของอาจารย์มหาวิทยาลัยไปใช้ (งบประมาณ 2515-2518). สำนักงานคณะกรรมการวิจัยแห่งชาติ, 2521.
- ระวี ภาวิไล. "การวิจัยในมหาวิทยาลัย." ใน การวิจัยด้านมนุษยศาสตร์และศิลปะ : ทัศนะของนักวิชาการไทย. นงเยาว์ กาญจนจรี (บรรณาธิการ). หน้า 57-67. กรุงเทพฯ : สำนักพิมพ์จุฬาลงกรณ์มหาวิทยาลัย,
- รายงานการสัมมนาทางวิชาการ เรื่องทิศทางการวิจัยในทศวรรษหน้า. จัดโดยสมาคมนักวิจัยทางสังคมศาสตร์. กรุงเทพมหานคร : 2534.
- เรณู ผลสวัสดิ์และคณะ. "ความต้องการวิจัยในสถาบันอุดมศึกษาในประเทศไทย," วารสาร การวิจัยทางการศึกษา. 11(2) : 80-85; 2524.
- ล้วน สายยศ และอังคณา สายยศ. หลักการวิจัยการศึกษา. พิมพ์ครั้งที่ 2. กรุงเทพฯ : บริษัทศึกษาพร จำกัด, 2530
- วราภรณ์ บวรศิริ. "คำบรรยายวิชาการวิจัย อุดมศึกษา," ภาควิชาอุดมศึกษา จุฬาลงกรณ์มหาวิทยาลัย, 2526. (เอกสารอัดสำเนา)
- วัลลภา เทพหัสดิน ณ อยุธยา. อุดมศึกษา. กรุงเทพฯ : ภาควิชาอุดมศึกษา คณะครุศาสตร์ จุฬาลงกรณ์มหาวิทยาลัย, 2530.
- วิจัยแห่งชาติ, สภา. นโยบายและแนวทางการวิจัยและพัฒนาของชาติ ฉบับที่ 4 พ.ศ. 2535-2539.
กรุงเทพมหานคร. โรงพิมพ์องค์การสงเคราะห์ทหารผ่านศึก, (ม.ป.ป.)
- วิจารณ์ พานิช. มหาวิทยาลัยกับการวิจัย การปรับเปลี่ยนเพื่อภารกิจสร้างสรรค์ปัญญา. (เอกสารอัดสำเนา)
- วิจารณ์ พานิช. การวิจัยกับการพัฒนาเศรษฐกิจและสังคม. กรุงเทพฯ : วิทยาลัยป้องกันราชอาณาจักร , 2536.
- วิจิตร (ธีระกุล) วุฒบางกูร และคนอื่นๆ. การนิเทศการศึกษา. กรุงเทพฯ : โรงพิมพ์พิมพ์เนศ, 2519.
- วิจิตร (ธีระกุล) วุฒบางกูร และสุพิชญา ธีระกุล. การบริหารโรงเรียนและการนิเทศการศึกษาเบื้องต้น. พิมพ์ครั้งที่ 3. กรุงเทพฯ : ชนิษฐการพิมพ์และโฆษณา, 2523.
- วิจิตร ศรีสขาน. หลักการอุดมศึกษา. กรุงเทพฯ : สำนักพิมพ์วัฒนาพานิช, 2518.

- วิจิตร ศรีสอาน. "คำกล่าวสรุปการสัมมนา," รายงานการสัมมนาเรื่องการพัฒนาการวิจัยด้านมนุษยศาสตร์. กรุงเทพฯ : สภาวิจัยแห่งชาติ, 2519.
- วิจิตร ศรีสอานและอวยชัย สะมา. "หลักการและภารกิจของการบริหารงานบุคคล," เอกสารการสนชชติวิชาการบริหารงานบุคคล หน่วยที่ 1-7 . พิมพ์ครั้งที่ 14. กรุงเทพฯ : มหาวิทยาลัยสุโขทัยธรรมาธิราช, 2534.
- วิจิตร อวาทกุล. "ภารกิจของมหาวิทยาลัยด้านการให้บริการแก่สังคม" ใน รายงานการสัมมนาภารกิจของมหาวิทยาลัยที่สังคมไทยมุ่งหวัง. พิษณุโลก : มหาวิทยาลัยศรีนครินทรวิโรฒ พิษณุโลก, 2517.
- วิเชียร เกตุสิงห์. หลักการสร้างและวิเคราะห์เครื่องมือที่ใช้ในการวิจัย. กรุงเทพฯ : ไทยวัฒนาพานิช, 2529.
- วิเชียร เกตุสิงห์และคณะ . รายงานการวิจัยสถานภาพของการวิจัยสาขาการศึกษาในประเทศไทย. กรุงเทพฯ : สำนักงานคณะกรรมการการศึกษาแห่งชาติ, 2536.
- วิลาศ สิงห์วิลัยและวิจิตร ศรีสอาน. "การบริหารงานบุคคลในระบบราชการฝ่ายพลเรือน," เอกสารการสนชชติวิชาการบริหารงานบุคคล หน่วยที่ 8-15 . พิมพ์ครั้งที่ 14. กรุงเทพฯ : มหาวิทยาลัยสุโขทัยธรรมาธิราช, 2534.
- ศศิธร พิรุณติ. การสำรวจปัญหาในการใช้ผลงานวิจัยของผู้บริหารมหาวิทยาลัยในเขตกรุงเทพมหานคร. วิทยานิพนธ์ครุศาสตรมหาบัณฑิต บัณฑิตวิทยาลัย จุฬาลงกรณ์มหาวิทยาลัย, 2523.
- สถาบันประชากรศาสตร์. รายงานประจำปี 2539. กรุงเทพฯ : สถาบันประชากรศาสตร์ จุฬาลงกรณ์มหาวิทยาลัย, 2540.
- สถาบันเทคโนโลยีชีวภาพและวิศวกรรมพันธุศาสตร์. รายงานประจำปี 2539. กรุงเทพฯ : สถาบันเทคโนโลยีชีวภาพและวิศวกรรมพันธุศาสตร์ จุฬาลงกรณ์มหาวิทยาลัย, 2540.
- สถาบันเทคโนโลยีเพื่อการพัฒนาชนบท. รายงานประจำปี 2539. กรุงเทพฯ : สถาบันเทคโนโลยีเพื่อการพัฒนาชนบท จุฬาลงกรณ์มหาวิทยาลัย, 2540.
- สถาบันพาดิชนนาวิ. รายงานประจำปี 2539. กรุงเทพฯ : สถาบันพาดิชนนาวิ จุฬาลงกรณ์มหาวิทยาลัย, 2540.
- สถาบันทรัพยากรทางน้ำ. รายงานประจำปี 2539. กรุงเทพฯ : สถาบันทรัพยากรทางน้ำ จุฬาลงกรณ์มหาวิทยาลัย, 2540.

- สถาบันวิจัยพลังงาน. รายงานประจำปี 2539. กรุงเทพฯ : สถาบันวิจัยพลังงาน จุฬาลงกรณ์มหาวิทยาลัย, 2540.
- สถาบันวิจัยวิทยาศาสตร์การแพทย์. รายงานประจำปี 2539. กรุงเทพฯ : สถาบันวิจัยวิทยาศาสตร์การแพทย์ จุฬาลงกรณ์มหาวิทยาลัย, 2540.
- สถาบันวิจัยสภาวะแวดล้อม. รายงานประจำปี 2539. กรุงเทพฯ : สถาบันวิจัยสภาวะแวดล้อม จุฬาลงกรณ์มหาวิทยาลัย, 2540.
- สถาบันวิจัยสังคม. รายงานประจำปี 2539. กรุงเทพฯ : สถาบันวิจัยสังคม จุฬาลงกรณ์มหาวิทยาลัย, 2540.
- สถาบันเอเชียศึกษา. รายงานประจำปี 2539 สถาบันเอเชียศึกษา. กรุงเทพฯ : สถาบันเอเชียศึกษา จุฬาลงกรณ์มหาวิทยาลัย, 2540.
- สถาพร ทศวงศ์. การวิเคราะห์สถานการณ์และความต้องการการใช้สื่อการสอนของอาจารย์สาขาวิทยาศาสตร์ ในมหาวิทยาลัยสงขลานครินทร์. วิทยานิพนธ์ครุศาสตรมหาบัณฑิต บัณฑิตวิทยาลัย จุฬาลงกรณ์มหาวิทยาลัย, 2527.
- สมใจ จิตพิทักษ์. ปัจจัยที่เกี่ยวข้องกับการผลิตภาพการวิจัยของอาจารย์มหาวิทยาลัยศรีนครินทรวิโรฒ. วิทยานิพนธ์ดุษฎีบัณฑิต สาขาพัฒนศึกษาศาสตร์ บัณฑิตวิทยาลัย มหาวิทยาลัยศรีนครินทรวิโรฒ, 2532.
- สมนึก แต่งเจริญ. "บรรณารักษะ," พัฒนบริหารศาสตร์. 20(4); ตุลาคม 2523.
- สมพงษ์ เกษมสิน. การบริหาร. พิมพ์ครั้งที่ 1. กรุงเทพฯ : ไทยวัฒนาพานิช, 2511.
- สมพงษ์ เกษมสิน. การบริหาร. พิมพ์ครั้งที่ 8. กรุงเทพฯ : ไทยวัฒนาพานิช, 2526.
- สมพงษ์ เกษมสิน. การบริหารงานบุคคลแผนใหม่. พิมพ์ครั้งที่ 5. กรุงเทพฯ : ไทยวัฒนาพานิช, 2526.
- สมยศ นาวิการ. การบริหาร. กรุงเทพฯ : สำนักพิมพ์บรรณกิจ, 2525.
- สมาน รังสิโยกฤษฏี และสุธี สุทธิสมบุญ. หลักการบริหารเบื้องต้น. กรุงเทพฯ : สวัสดิการสำนักงาน ก.พ., 2530
- สัมมา ธรนิธย์. การวิเคราะห์การบริหารงานวิจัยที่เกี่ยวข้องกับการผลิตภาพการวิจัยของอาจารย์วิทยาลัยครูสุรินทร์. วิทยานิพนธ์ดุษฎีบัณฑิต สาขาบริหารการศึกษา บัณฑิตวิทยาลัย จุฬาลงกรณ์มหาวิทยาลัย, 2536.

- สากล จริยวิทยานันท์. บทบาทของสถาบันอุดมศึกษาส่วนภูมิภาคในการพัฒนาชนบท : ศึกษากรณีวิทยาลัยครูภาคตะวันออกเฉียงเหนือ. กรุงเทพมหานคร. สถาบันบัณฑิตพัฒนบริหารศาสตร์, 2524.
- สาโรช บัวศรี. "มศว. กับการวิจัย : อดีต ปัจจุบัน อนาคต". ศรีนครินทร์วิโรฒวิจัยและพัฒนา. 1(1) 38-46; ธันวาคม 2530.
- ลีปนันท เกตุทัต. "การปฏิรูปการศึกษา," ใน รายงานของคณะกรรมการวางแผนพื้นฐานเพื่อการปฏิรูปการศึกษา. กรุงเทพฯ : วัฒนาพานิช, 2518.
- ลีปนันท เกตุทัต. "แนวคิดในการปรับปรุงมหาวิทยาลัย". วารสารสภาการศึกษาแห่งชาติ. 4(4) : 1-18 ; พฤศจิกายน, 2512.
- สุกัญญา ธีระกมลเลิศ. "รายงานการศึกษาค่าใช้จ่ายและบุคลากรทางการวิจัยและพัฒนาของประเทศไทย ปี 2534," ใน รายงานการวิจัยสำนักงานคณะกรรมการวิจัยแห่งชาติ. หน้า 41-48. กรุงเทพฯ : สำนักงานคณะกรรมการวิจัยแห่งชาติ, 2536.
- สุจารี จันทรสุข. สภาพการวิจัยทางการศึกษาในประเทศไทย. สำนักงานคณะกรรมการการศึกษาแห่งชาติ, 2535.
- สุธรรม อารีกุล. "ภารกิจของมหาวิทยาลัยในประเทศไทยในด้านการวิจัย" ใน รายงานการสัมมนาเรื่องภารกิจของมหาวิทยาลัยที่สังคมไทยมุ่งหวัง. หน้า 60-66. โครงการพัฒนามหาวิทยาลัย ทบวงมหาวิทยาลัย 2517.
- สุพล ทองคลองไทร. "ครูกับงานวิจัย" วารสารมิตรครู 5(5) : 24-25; มีนาคม 2526.
- สุภางค์ จันทวานิช. "บรรยากาศที่เกื้อกูลต่อการวิจัยทางการศึกษา" ใน รวมบทความที่เกี่ยวกับการวิจัยทางการศึกษา. หน้า 47-50. กรุงเทพฯ : สวัสดิการสำนักงานคณะกรรมการการศึกษาแห่งชาติ, 2528.
- สุวัฒนา สุวรรณเขตนินคม. "บรรณาธิการแถลง," วารสารวิธีวิทยาการวิจัย. ฉบับพิเศษ กรกฎาคม 2533.
- สุนทรีย์ จิตติอรุณชัย. วิเคราะห์สภาพของการส่งเสริมการวิจัยในจุฬาลงกรณ์มหาวิทยาลัยและมหาวิทยาลัยมหิดล. วิทยานิพนธ์ครุศาสตรมหาบัณฑิต บัณฑิตวิทยาลัย จุฬาลงกรณ์มหาวิทยาลัย, 2536.
- สุรกุล เจนอบรม "ข้อจำกัดในการเผยแพร่ผลงานวิจัยในมหาวิทยาลัย." จุฬารวิจัย 16(11) พฤศจิกายน 2540. 14-15.

- อาทร ชนเห็นชอบ. "บทบาทของมหาวิทยาลัยในทศวรรษหน้า : นโยบายการอุดมศึกษา" ใน รายงานการประชุมเรื่องมหาวิทยาลัยในทศวรรษหน้า. หน้า173-178; กรุงเทพฯ : กองวิชาการ สำนักงานปลัดทบวง, 2527.
- อุตร ชื่นกลิ่นธูป. การบริหารงานบุคคล. กรุงเทพฯ : วิทยากร, 2526.
- อุทัย นีร์ฤโต. หลักการบริหารงานบุคคล. พิมพ์ครั้งที่ 2. กรุงเทพฯ : โอ. เอส. พริ้นตริงเฮ้าส์, 2531
- อุทุมพร ทองอุไทย. การวิจัยในจุฬาลงกรณ์มหาวิทยาลัย พ.ศ. 2515-2521. กรุงเทพฯ : งานวิจัยสถาบัน สำนักงานอธิการบดี จุฬาลงกรณ์มหาวิทยาลัย, 2523.
- Association of Indian Universities. Universities and Research. New Delhi : Dean Dayal Updhy Marg, 1980.
- Bernbaum, P.H. "Predictors of Long-term Research Performance" in Managing Interdisciplinary Research. edited. by S.R. Epton and Others. p. 47-59. New York : John Wiley & Sons, 1983.
- Burns, E. M. Western Civilization : Their History and their Culture. Sixth Edition. New York : Norton, 1963.
- Child, John. Organization : a Guide to Problems and Practice. London : Harper and Row, 1977.
- Clark, Burton R. Perspectives on Higher Education. Berkeley : University of California Press, 1984.
- Cronbach, Lee Joseph. Essentials of Psychological Testing. 3rd. ed., New York : Harper, 1970.
- Ducan, Robert. "What Is the Right Organization Structure," Organization Dynamics. 7(3) : 59-80; Winter, 1977.
- European Center for Higher Education.(CEPES). Higher Education and Research. Bucharest : CEPES, 1986.
- Ferguson, George A. Statistical Analysis in Psychology and Education. 5th ed. Tokyo : McGraw-Hall, International Book, 1981.

- Greenwood, William T. Management of Organization Behavioral Theories : An Interdisciplinary Approach. New York : South Western Publishing Company, 1965.
- Haskins, The Rise of University. New York : Cornell University Press, 1962.
- Jaspers, Karl. The Great Philosophers : the Foundations. ed. by Hamnah Arendt. New York : Court, Brace 7 Word, 1959.
- Jauch, L. Evaluation of Researchers in a University. Ph.D. Thesis, University of Missouri, 1973.
- Kerr, Clark. The Uses of the University. 3rd ed. Cambridge Massachusetts : Havard University Press, 1982.
- Kast, Fremont E. Organization and Management : A Svstem Approach. New York : McGraw Hill, 1970
- Lynch, Thomas D. Public Budgeting in America. New York: Prentice Hall, 1979.
- Ministry of University Affairs, Thailand. Research Institute in State Higher Education Institute. Bangkok : Chulalongkorn University Printing House, 1990.
- Perkins, James A. The University as an Organization. New York. McGraw-Hill Book Company, 1973.
- Robbins, Stephen P. Organization Theory : Structure Design and Applications. 3rd. ed. Englewood Cliffs. New Jersey : Prentice-Hall, 1990.
- Rudolph, Frederick. The American College and University. New York : Vintage Book, 1962.
- Schermerhorn, John R., James G. Hvnt and Richard N. Osborn. Managing Organizational Behavior. New York : John Wiley & Son, 1982.
- Sherwood, Frank P. The Management Approach to Budgeting. Brussels : International Institute of Administrative Science, 1964.
- Vangsnes, Sigmund. "University Research in Norway." In Higher Education and Research. Bucharest : European Center for Higher Education-CEPES, 1986.
- Widavsky, Aaron B. The Politics of the Budgetary Process. Boston : Little, Brown and Company, 1964.

ภาคผนวก ก.
พระราชกฤษฎีกาการจัดตั้ง

พระราชกฤษฎีกาจัดตั้งสถาบันประชากรศาสตร์ จุฬาลงกรณ์มหาวิทยาลัย พ.ศ. 2513
ภูมิพลอดุลยเดช ป.ร. ให้ไว้ ณ วันที่ 14 สิงหาคม 2513 เป็นปีที่ 25 ในรัชกาลปัจจุบัน

พระบาทสมเด็จพระปรมินทรมหาภูมิพลอดุลยเดช มีพระบรมราชโองการโปรดเกล้าฯ
ให้ประกาศว่า โดยที่เป็นการสมควรจัดตั้งสถาบันประชากรศาสตร์ จุฬาลงกรณ์มหาวิทยาลัย

อาศัยอำนาจตามความในมาตรา 153 ของรัฐธรรมนูญแห่งราชอาณาจักรไทย และมาตรา 6
ตรี แห่งพระราชบัญญัติ จุฬาลงกรณ์มหาวิทยาลัย พุทธศักราช 2486 ซึ่งแก้ไขเพิ่มเติม โดยพระราช
บัญญัติ จุฬาลงกรณ์มหาวิทยาลัย (ฉบับที่ 6) พ.ศ. 2502 จึงทรงพระกรุณาโปรดเกล้าฯ ให้ตราพระราช
กฤษฎีกาขึ้นไว้ ดังต่อไปนี้

มาตรา 1 พระราชกฤษฎีกานี้เรียกว่า "พระราชกฤษฎีกาจัดตั้งสถาบันประชากรศาสตร์
จุฬาลงกรณ์มหาวิทยาลัย พ.ศ. 2513"

มาตรา 2 พระราชกฤษฎีกานี้ให้ใช้บังคับตั้งแต่วันถัดจากวันประกาศในพระราชกิจจานุเบกษา
เป็นต้นไป

มาตรา 3 ให้จัดตั้งสถาบันวิชาการชั้นสูงทางประชากรศาสตร์ขึ้นในจุฬาลงกรณ์มหาวิทยาลัย
เรียกว่า "สถาบันประชากรศาสตร์ จุฬาลงกรณ์มหาวิทยาลัย"

มาตรา 4 ให้มีคณะกรรมการบริหารสถาบันประชากรศาสตร์ จุฬาลงกรณ์มหาวิทยาลัย
คณะหนึ่งเพื่อบริหารกิจการของสถาบัน ประกอบด้วยอธิการบดี เป็นประธาน รองอธิการบดี คนบดี
คณะรัฐศาสตร์ เลขาธิการมหาวิทยาลัย เป็นกรรมการ และผู้อำนวยการสถาบันประชากรศาสตร์
จุฬาลงกรณ์มหาวิทยาลัย เป็นกรรมการและเลขานุการ

มาตรา 5 ให้นายกรัฐมนตรีรักษาการตามพระราชกฤษฎีกานี้
ผู้รับสนองพระบรมราชโองการ
จอมพล ถนอม กิตติขจร
นายกรัฐมนตรี

หมายเหตุ เหตุผลในการประกาศใช้พระราชกฤษฎีกาฉบับนี้ คือ โดยที่การวิจัยด้านประชากร
ศาสตร์ มีความสำคัญต่อการพัฒนาประเทศเป็นอย่างยิ่ง ฉะนั้น เพื่อให้การวิจัยและฝึกอบรมทาง
ประชากรศาสตร์ได้ดำเนินไปด้วยดี ตามวัตถุประสงค์ที่กำหนดไว้ในแผนพัฒนาเศรษฐกิจและสังคม
แห่งชาติ สมควรจัดตั้งสถาบันวิชาการชั้นสูงทางประชากรศาสตร์ ขึ้นใน จุฬาลงกรณ์มหาวิทยาลัย
ตามมาตรา 6 ตรี แห่งพระราชบัญญัติจุฬาลงกรณ์มหาวิทยาลัย พุทธศักราช 2486 ซึ่งแก้ไขเพิ่มเติม
โดยพระราชบัญญัติจุฬาลงกรณ์มหาวิทยาลัย (ฉบับที่ 6) พ.ศ. 2502 จึงจำเป็นต้องตราพระราช
กฤษฎีกาฉบับนี้

พระราชกฤษฎีกาจัดตั้งสถาบันวิจัยสังคม จุฬาลงกรณ์มหาวิทยาลัย พ.ศ. 2517
 ภูมิพลอดุลยเดช ป.ร. ให้ไว้ ณ วันที่ 22 เมษายน พ.ศ. 2517 เป็นปีที่ 29 ในรัชกาลปัจจุบัน
 พระบาทสมเด็จพระปรมินทรมหาภูมิพลอดุลยเดช มีพระบรมราชโองการโปรดเกล้าฯ
 ให้ประกาศว่า โดยที่เป็นการสมควรจัดตั้งสถาบันวิจัยสังคม จุฬาลงกรณ์มหาวิทยาลัย

อาศัยอำนาจตามความในมาตรา 16 แห่งรัฐธรรมนูญการปกครองราชอาณาจักร พุทธศักราช
 2515 และมาตรา 6 ตรี แห่งพระราชบัญญัติ จุฬาลงกรณ์มหาวิทยาลัย พุทธศักราช 2486 ซึ่งแก้ไข
 เพิ่มเติม โดยพระราชบัญญัติ จุฬาลงกรณ์มหาวิทยาลัย (ฉบับที่ 6) พ.ศ. 2502 จึงทรงพระกรุณา
 โปรดเกล้าฯ ให้ตราพระราชกฤษฎีกาขึ้นไว้ ดังต่อไปนี้

มาตรา 1 พระราชกฤษฎีกานี้เรียกว่า "พระราชกฤษฎีกาจัดตั้งสถาบันวิจัยสังคม จุฬาลงกรณ์
 มหาวิทยาลัย พ.ศ. 2517"

มาตรา 2 พระราชกฤษฎีกานี้ให้ใช้บังคับตั้งแต่วันถัดจากวันประกาศในพระราชกิจจานุเบกษา
 เป็นต้นไป

มาตรา 3 ให้จัดตั้งสถาบันวิชาการชั้นสูงขึ้นในจุฬาลงกรณ์มหาวิทยาลัย เรียกว่า "สถาบันวิจัย
 สังคม จุฬาลงกรณ์มหาวิทยาลัย"

มาตรา 4 ให้มีคณะกรรมการบริหารสถาบันวิจัยสังคม จุฬาลงกรณ์มหาวิทยาลัย คณะหนึ่ง
 เพื่อบริหารกิจการของสถาบัน ประกอบด้วยผู้อำนวยการสถาบันวิจัยสังคม จุฬาลงกรณ์มหาวิทยาลัย
 ถ้ามีกรรมการผู้ทรงคุณวุฒิซึ่งจุฬาลงกรณ์มหาวิทยาลัยแต่งตั้งจำนวนไม่เกินห้าคน และให้เลขานุการ
 สถาบันวิจัยสังคม จุฬาลงกรณ์มหาวิทยาลัย เป็นกรรมการและเลขานุการ

มาตรา 5 ให้รัฐมนตรีว่าการทบวงมหาวิทยาลัยของรัฐรักษาการตามพระราชกฤษฎีกานี้
 ผู้รับสนองพระบรมราชโองการ
 สัญญา ธรรมศักดิ์
 นายกรัฐมนตรี

หมายเหตุ เหตุผลในการประกาศใช้พระราชกฤษฎีกาฉบับนี้ คือ โดยที่การวิจัยสังคม มีความ
 ความสำคัญ และจำเป็นต้องความก้าวหน้าทางวิชาการในระดับมหาวิทยาลัยเป็นอย่างยิ่ง ฉะนั้น เพื่อให้
 ให้การวิจัยและฝึกอบรมทางวิชาการด้านสังคมได้ดำเนินไปด้วยดี สมควรจัดตั้งสถาบันวิจัยสังคมขึ้นใน
 จุฬาลงกรณ์มหาวิทยาลัย จึงจำเป็นต้องตราพระราชกฤษฎีกาฉบับนี้

พระราชกฤษฎีกาจัดตั้งสถาบันวิจัยวิทยาศาสตร์การแพทย์ จุฬาลงกรณ์มหาวิทยาลัย พ.ศ. 2517 ภูมิพลอดุลยเดช ป.ร. ให้ไว้ ณ วันที่ 16 พฤษภาคม พ.ศ. 2517 เป็นปีที่ 29 ในรัชกาลปัจจุบัน

พระบาทสมเด็จพระปรมินทรมหาภูมิพลอดุลยเดช มีพระบรมราชโองการโปรดเกล้าฯ ให้ประกาศว่า โดยที่เป็นการสมควรจัดตั้งสถาบันวิจัยวิทยาศาสตร์การแพทย์ จุฬาลงกรณ์มหาวิทยาลัย

อาศัยอำนาจตามความในมาตรา 16 แห่งรัฐธรรมนูญการปกครองราชอาณาจักร พุทธศักราช 2515 และมาตรา 6 ตีร แห่งพระราชบัญญัติ จุฬาลงกรณ์มหาวิทยาลัย พุทธศักราช 2486 ซึ่งแก้ไขเพิ่มเติม โดยพระราชบัญญัติ จุฬาลงกรณ์มหาวิทยาลัย (ฉบับที่ 6) พ.ศ. 2502 จึงทรงพระกรุณาโปรดเกล้าฯ ให้ตราพระราชกฤษฎีกาขึ้นไว้ ดังต่อไปนี้

มาตรา 1 พระราชกฤษฎีกานี้เรียกว่า "พระราชกฤษฎีกาจัดตั้งสถาบันวิจัยวิทยาศาสตร์การแพทย์ จุฬาลงกรณ์มหาวิทยาลัย พ.ศ. 2517"

มาตรา 2 พระราชกฤษฎีกานี้ให้ใช้บังคับตั้งแต่วันถัดจากวันประกาศในพระราชกิจจานุเบกษา เป็นต้นไป

มาตรา 3 ให้จัดตั้งสถาบันวิชาการชั้นสูงขึ้นในจุฬาลงกรณ์มหาวิทยาลัย เรียกว่า "สถาบันวิจัยวิทยาศาสตร์การแพทย์ จุฬาลงกรณ์มหาวิทยาลัย"

มาตรา 4 ให้มีคณะกรรมการบริหารสถาบันวิจัยวิทยาศาสตร์การแพทย์ จุฬาลงกรณ์มหาวิทยาลัย คณะหนึ่งเพื่อบริหารกิจการของสถาบัน ประกอบด้วยผู้อำนวยการสถาบันวิจัยวิทยาศาสตร์การแพทย์ จุฬาลงกรณ์มหาวิทยาลัยเป็นประธานกรรมการ รองผู้อำนวยการสถาบันวิจัยวิทยาศาสตร์การแพทย์ จุฬาลงกรณ์มหาวิทยาลัยหัวหน้าฝ่ายในสถาบันวิจัยวิทยาศาสตร์การแพทย์ จุฬาลงกรณ์มหาวิทยาลัย และผู้ทรงคุณวุฒิซึ่งสภาจุฬาลงกรณ์มหาวิทยาลัยแต่งตั้งจำนวนไม่เกินห้าคนเป็นกรรมการ และให้เลขาธิการสถาบันวิจัยวิทยาศาสตร์การแพทย์ จุฬาลงกรณ์มหาวิทยาลัย เป็นกรรมการและเลขาธิการ

มาตรา 5 ให้รัฐมนตรีว่าการทบวงมหาวิทยาลัยของรัฐรักษาการตามพระราชกฤษฎีกานี้

ผู้รับสนองพระบรมราชโองการ

สัญญา ธรรมศักดิ์

นายกรัฐมนตรี

หมายเหตุ เหตุผลในการประกาศใช้พระราชกฤษฎีกาฉบับนี้ คือ โดยที่การวิจัยด้านวิทยาศาสตร์การแพทย์ มีความสำคัญ และจำเป็นต่อการพัฒนาประเทศ และความก้าวหน้าทางวิชาการในระดับมหาวิทยาลัยเป็นอย่างยิ่ง ฉะนั้น เพื่อให้การศึกษาและวิจัยทางด้านวิทยาศาสตร์การแพทย์ได้

ดำเนินไปด้วยดี สมควรจัดตั้งสถาบันวิจัยวิทยาศาสตร์การแพทย์ขึ้นใน จุฬาลงกรณ์มหาวิทยาลัย จึงจำ
เป็นต้องตราพระราชกฤษฎีกานี้ขึ้น

พระราชกฤษฎีกาจัดตั้งสถาบันวิจัยสภาวะแวดล้อม จุฬาลงกรณ์มหาวิทยาลัย พ.ศ. 2517
ภูมิพลอดุลยเดช ป.ร. ให้ไว้ ณ วันที่ 5 ตุลาคม พ.ศ. 2517 เป็นปีที่ 29 ในรัชกาลปัจจุบัน

พระบาทสมเด็จพระปรมินทรมหาภูมิพลอดุลยเดช มีพระบรมราชโองการโปรดเกล้าฯ
ให้ประกาศว่า โดยที่เป็นการสมควรจัดตั้งสถาบันวิจัยสภาวะแวดล้อมขึ้นในจุฬาลงกรณ์มหาวิทยาลัย
อาศัยอำนาจตามความในมาตรา 16 แห่งรัฐธรรมนูญการปกครองราชอาณาจักร พุทธศักราช
2515 และมาตรา 6 ตริ แห่งพระราชบัญญัติ จุฬาลงกรณ์มหาวิทยาลัย พุทธศักราช 2486 ซึ่งแก้ไขเพิ่ม
เติม โดยพระราชบัญญัติ จุฬาลงกรณ์มหาวิทยาลัย (ฉบับที่ 6) พ.ศ. 2502 จึงทรงพระกรุณา
โปรดเกล้าฯ ให้ตราพระราชกฤษฎีกาขึ้นไว้ ดังต่อไปนี้

มาตรา 1 พระราชกฤษฎีกานี้เรียกว่า "พระราชกฤษฎีกาจัดตั้งสถาบันวิจัยสภาวะแวดล้อม
จุฬาลงกรณ์มหาวิทยาลัย พ.ศ. 2517"

มาตรา 2 พระราชกฤษฎีกานี้ให้ใช้บังคับตั้งแต่วันถัดจากวันประกาศในพระราชกิจจานุเบกษา
เป็นต้นไป

มาตรา 3 ให้จัดตั้งสถาบันวิชาการชั้นสูงขึ้นในจุฬาลงกรณ์มหาวิทยาลัย เรียกว่า "สถาบันวิจัย
สภาวะแวดล้อม จุฬาลงกรณ์มหาวิทยาลัย"

มาตรา 4 ให้มีคณะกรรมการบริหารสถาบันวิจัยสภาวะแวดล้อม จุฬาลงกรณ์มหาวิทยาลัย
คณะหนึ่งเพื่อบริหารกิจการของสถาบัน ประกอบด้วยผู้อำนวยการสถาบันวิจัยสภาวะแวดล้อม เป็น
ประธานกรรมการ รองผู้อำนวยการสถาบันวิจัยสภาวะแวดล้อม ถ้ามี หัวหน้าฝ่ายในสถาบันวิจัย
สภาวะแวดล้อม ถ้ามี และผู้ทรงคุณวุฒิอื่นซึ่งสภาจุฬาลงกรณ์มหาวิทยาลัยแต่งตั้งจำนวนไม่เกินห้าคน
เป็นกรรมการ

ให้เลขานุการสถาบันวิจัยสภาวะแวดล้อม เป็นกรรมการและเลขานุการ

มาตรา 5 ให้รัฐมนตรีว่าการทบวงมหาวิทยาลัยของรัฐรักษาการตามพระราชกฤษฎีกานี้
ผู้รับสนองพระบรมราชโองการ

สัญญา ธรรมศักดิ์

นายกรัฐมนตรี

หมายเหตุ เหตุผลในการประกาศใช้พระราชกฤษฎีกาฉบับนี้ คือ โดยที่การวิจัยด้านสภาวะ
แวดล้อม มีความสำคัญ และจำเป็นต่อการพัฒนาประเทศ และความก้าวหน้าทางวิชาการในระดับ
มหาวิทยาลัยเป็นอย่างยิ่ง ฉะนั้น เพื่อให้การศึกษาและวิจัยทางด้านสภาวะแวดล้อมได้ดำเนินไปด้วยดี
สมควรจัดตั้งสถาบันวิจัยสภาวะแวดล้อมขึ้นใน จุฬาลงกรณ์มหาวิทยาลัย จึงจำเป็นต้องตราพระราช
กฤษฎีกานี้ขึ้น

พระราชกฤษฎีกาจัดตั้งสถาบันเอเชียศึกษา จุฬาลงกรณ์มหาวิทยาลัย พ.ศ. 2528
ภูมิพลอดุลยเดช ป.ร. ให้ไว้ ณ วันที่ 29 เมษายน พ.ศ. 2528 เป็นปีที่ 40 ในรัชกาลปัจจุบัน

พระบาทสมเด็จพระปรมินทรมหาภูมิพลอดุลยเดช มีพระบรมราชโองการโปรดเกล้าฯ
ให้ประกาศว่า โดยที่เป็นการสมควรจัดตั้งสถาบันเอเชียศึกษาขึ้นในจุฬาลงกรณ์มหาวิทยาลัย

อาศัยอำนาจตามความในมาตรา 159 ของรัฐธรรมนูญแห่งราชอาณาจักรไทย และมาตรา 9
วรรคหนึ่ง แห่งพระราชบัญญัติ จุฬาลงกรณ์มหาวิทยาลัย พุทธศักราช 2486 ซึ่งแก้ไขเพิ่มเติม โดย
พระราชบัญญัติ จุฬาลงกรณ์มหาวิทยาลัย พ.ศ. 2522 จึงทรงพระกรุณาโปรดเกล้าฯ ให้ตราพระราช
กฤษฎีกาขึ้นไว้ ดังต่อไปนี้

มาตรา 1 พระราชกฤษฎีกานี้เรียกว่า "พระราชกฤษฎีกาจัดตั้งสถาบันเอเชียศึกษา
จุฬาลงกรณ์มหาวิทยาลัย พ.ศ. 2528"

มาตรา 2 พระราชกฤษฎีกานี้ให้ใช้บังคับตั้งแต่วันถัดจากวันประกาศในพระราชกิจจานุเบกษา
เป็นต้นไป

มาตรา 3 ให้จัดตั้งสถาบันเอเชียศึกษาขึ้นในจุฬาลงกรณ์มหาวิทยาลัย

มาตรา 4 ให้รัฐมนตรีว่าการทบวงมหาวิทยาลัยรักษาการตามพระราชกฤษฎีกานี้

ผู้รับสนองพระบรมราชโองการ

พลเอก ป. ตีนสุลลานนท์

นายกรัฐมนตรี

หมายเหตุ เหตุผลในการประกาศใช้พระราชกฤษฎีกาฉบับนี้ คือ โดยที่ในปัจจุบัน เหตุการณ์
และปัญหาที่เกิดขึ้นในประเทศต่างๆ ในทวีปเอเชียได้ส่งผลกระทบต่อประเทศไทย โดยเฉพาะ
ประเทศไทยอยู่เสมอแต่การวิเคราะห์วิจัย ตลอดจนการเผยแพร่ความรู้เกี่ยวกับความรู้ในภูมิภาคนี้ยังมี
ได้มีการดำเนินการอย่างจริงจัง สม่่าเสมอและเป็นระบบ สมควรจัดตั้งสถาบันเอเชียศึกษาขึ้นใน
จุฬาลงกรณ์มหาวิทยาลัย เพื่อทำหน้าที่รวบรวม วิเคราะห์สภาพสังคม เศรษฐกิจ การเมือง การทหาร
บทบาทและความสัมพันธ์ระหว่างประเทศในเอเชีย ส่งเสริมการเรียนการสอนในสถาบันอุดมศึกษา ฝึก
อบรมและเป็นศูนย์กลางในการเก็บรวบรวมข้อมูลเพื่อเป็นประโยชน์ในด้านการค้นคว้าวิจัยเกี่ยวกับ
ภูมิภาคเอเชีย และโดยที่มาตรา 9 วรรคหนึ่ง แห่งพระราชบัญญัติจุฬาลงกรณ์มหาวิทยาลัย พ.ศ. 2522
ได้บัญญัติให้การจัดตั้งสถาบันต้องตราเป็นพระราชกฤษฎีกา จึงจำเป็นต้องตราพระราชกฤษฎีกานี้

พระราชกฤษฎีกาจัดตั้งสถาบันเทคโนโลยีชีวภาพและวิศวกรรมพันธุศาสตร์ จุฬาลงกรณ์มหาวิทยาลัย พ.ศ. 2529 ภูมิพลอดุลยเดช ป.ร. ให้ไว้ ณ วันที่ 5 มีนาคม พ.ศ. 2529 เป็นปีที่ 41 ในรัชกาลปัจจุบัน

พระบาทสมเด็จพระปรมินทรมหาภูมิพลอดุลยเดช มีพระบรมราชโองการโปรดเกล้าฯ ให้ประกาศว่า โดยที่เป็นการสมควรจัดตั้งสถาบันเทคโนโลยีชีวภาพและวิศวกรรมพันธุศาสตร์ขึ้นในจุฬาลงกรณ์มหาวิทยาลัย

อาศัยอำนาจตามความในมาตรา 159 ของรัฐธรรมนูญแห่งราชอาณาจักรไทย และมาตรา 9 วรรคหนึ่ง แห่งพระราชบัญญัติ จุฬาลงกรณ์มหาวิทยาลัย พ.ศ. 2522 จึงทรงพระกรุณาโปรดเกล้าฯ ให้ตราพระราชกฤษฎีกาขึ้นไว้ ดังต่อไปนี้

มาตรา 1 พระราชกฤษฎีกานี้เรียกว่า “พระราชกฤษฎีกาจัดตั้งสถาบันเทคโนโลยีชีวภาพและวิศวกรรมพันธุศาสตร์ จุฬาลงกรณ์มหาวิทยาลัย พ.ศ. 2529”

มาตรา 2 พระราชกฤษฎีกานี้ให้ใช้บังคับตั้งแต่วันถัดจากวันประกาศในพระราชกิจจานุเบกษาเป็นต้นไป

มาตรา 3 ให้จัดตั้งสถาบันเทคโนโลยีชีวภาพและวิศวกรรมพันธุศาสตร์ขึ้นในจุฬาลงกรณ์มหาวิทยาลัย

มาตรา 4 ให้รัฐมนตรีว่าการทบวงมหาวิทยาลัยรักษาการตามพระราชกฤษฎีกานี้

ผู้รับสนองพระบรมราชโองการ

พลเอก ป. ตინตสูลานนท์

นายกรัฐมนตรี

หมายเหตุ เหตุผลในการประกาศใช้พระราชกฤษฎีกาฉบับนี้ คือ โดยที่ประเทศไทยมีผลผลิตทางการเกษตรเป็นจำนวนมาก เทคโนโลยีชีวภาพและเทคนิคทางวิศวกรรมพันธุศาสตร์ ซึ่งมีความสำคัญต่ออุตสาหกรรมแปรรูปวัตถุดิบที่ได้จากผลผลิตทางการเกษตรให้เป็นผลิตภัณฑ์ที่มีราคาสูงขึ้น จึงมีความสำคัญต่อการพัฒนาประเทศเป็นอย่างยิ่ง สมควรจัดตั้งสถาบันเทคโนโลยีชีวภาพและวิศวกรรมพันธุศาสตร์ขึ้นใน จุฬาลงกรณ์มหาวิทยาลัย เพื่อเป็นแหล่งระดมนักวิจัยในสาขาต่างๆ ในด้านเทคโนโลยีชีวภาพและวิศวกรรมพันธุศาสตร์ได้มาร่วมกันทำวิจัย เพื่อนำไปแก้ปัญหาและพัฒนาอุตสาหกรรมในประเทศ และเพื่อส่งเสริมการเรียนการสอนในสาขาวิชาดังกล่าว ตลอดจนให้บริการทางด้านนี้แก่สถาบันการศึกษาอื่นๆ ด้วย และโดยที่มาตรา 9 วรรคหนึ่ง แห่งพระราชบัญญัติจุฬาลงกรณ์มหาวิทยาลัย พ.ศ. 2522 ได้บัญญัติให้การจัดตั้งสถาบันต้องตราเป็นพระราชกฤษฎีกา จึงจำเป็นต้องตราพระราชกฤษฎีกานี้

พระราชกฤษฎีกาจัดตั้งสถาบันวิจัยทรัพยากรทางน้ำ จุฬาลงกรณ์มหาวิทยาลัย พ.ศ. 2534
ภูมิพลอดุลยเดช ป.ร. ให้ไว้ ณ วันที่ 18 เมษายน พ.ศ. 2534 เป็นปีที่ 46 ในรัชกาลปัจจุบัน

พระบาทสมเด็จพระปรมินทรมหาภูมิพลอดุลยเดช มีพระบรมราชโองการโปรดเกล้าฯ
ให้ประกาศว่า โดยที่เป็นการสมควรจัดตั้งสถาบันวิจัยทรัพยากรทางน้ำขึ้นในจุฬาลงกรณ์มหาวิทยาลัย
อาศัยอำนาจตามความในมาตรา 25 แห่งรัฐธรรมนูญการปกครองราชอาณาจักร พุทธศักราช
2534 และมาตรา 9 วรรคหนึ่ง แห่งพระราชบัญญัติ จุฬาลงกรณ์มหาวิทยาลัย พ.ศ. 2522 จึงทรง
พระกรุณาโปรดเกล้าฯ ให้ตราพระราชกฤษฎีกาขึ้นไว้ ดังต่อไปนี้

มาตรา 1 พระราชกฤษฎีกานี้เรียกว่า "พระราชกฤษฎีกาจัดตั้งสถาบันวิจัยทรัพยากรทางน้ำ
จุฬาลงกรณ์มหาวิทยาลัย พ.ศ. 2534"

มาตรา 2 พระราชกฤษฎีกานี้ให้ใช้บังคับตั้งแต่วันถัดจากวันประกาศในพระราชกิจจานุเบกษา
เป็นต้นไป

มาตรา 3 ให้จัดตั้งสถาบันวิจัยทรัพยากรทางน้ำขึ้นในจุฬาลงกรณ์มหาวิทยาลัย

มาตรา 4 ให้รัฐมนตรีว่าการทบวงมหาวิทยาลัยรักษาการตามพระราชกฤษฎีกานี้

ผู้รับสนองพระบรมราชโองการ

อานันท์ ปันยารชุน

นายกรัฐมนตรี

หมายเหตุ เหตุผลในการประกาศใช้พระราชกฤษฎีกาฉบับนี้ คือ โดยที่เป็นการสมควรจัดตั้ง
สถาบันวิจัยทรัพยากรทางน้ำขึ้นใน จุฬาลงกรณ์มหาวิทยาลัย เพื่อทำหน้าที่ศึกษาวิจัยและให้บริการ
ทางวิชาการในด้านการอนุรักษ์ทรัพยากรทางน้ำ วาริชกรรมกาเพาะเลี้ยง การประมงและวิทยาศาสตร์
ทางทะเล ซึ่งจะอำนวยประโยชน์ต่อการพัฒนาประเทศในด้านการจัดการและการใช้ทรัพยากรทางน้ำ
ให้สอดคล้องกับแผนพัฒนาเศรษฐกิจและสังคมแห่งชาติ และโดยที่มาตรา 9 วรรคหนึ่ง แห่งพระราช
บัญญัติจุฬาลงกรณ์มหาวิทยาลัย พ.ศ. 2522 ได้บัญญัติให้การจัดตั้งสถาบันต้องตราเป็นพระราช
กฤษฎีกา จึงจำเป็นต้องตราพระราชกฤษฎีกานี้

พระราชกฤษฎีกาจัดตั้งสถาบันวิจัยพลังงาน จุฬาลงกรณ์มหาวิทยาลัย พ.ศ. 2534
ภูมิพลอดุลยเดช ป.ร. ให้ไว้ ณ วันที่ 18 เมษายน พ.ศ. 2534 เป็นปีที่ 46 ในรัชกาลปัจจุบัน
พระบาทสมเด็จพระปรมินทรมหาภูมิพลอดุลยเดช มีพระบรมราชโองการโปรดเกล้าฯ
ให้ประกาศว่า โดยที่เป็นการสมควรจัดตั้งสถาบันวิจัยพลังงานขึ้นในจุฬาลงกรณ์มหาวิทยาลัย
อาศัยอำนาจตามความในมาตรา 25 แห่งรัฐธรรมนูญการปกครองราชอาณาจักร
พุทธศักราช 2534 และมาตรา 9 วรรคหนึ่ง แห่งพระราชบัญญัติ จุฬาลงกรณ์มหาวิทยาลัย พ.ศ. 2522
จึงทรงพระกรุณาโปรดเกล้าฯ ให้ตราพระราชกฤษฎีกาขึ้นไว้ ดังต่อไปนี้

มาตรา 1 พระราชกฤษฎีกานี้เรียกว่า "พระราชกฤษฎีกาจัดตั้งสถาบันวิจัยพลังงาน
จุฬาลงกรณ์มหาวิทยาลัย พ.ศ. 2534"

มาตรา 2 พระราชกฤษฎีกานี้ให้ใช้บังคับตั้งแต่วันถัดจากวันประกาศในพระราชกิจจานุเบกษา
เป็นต้นไป

มาตรา 3 ให้จัดตั้งสถาบันวิจัยพลังงานขึ้นในจุฬาลงกรณ์มหาวิทยาลัย

มาตรา 4 ให้รัฐมนตรีว่าการทบวงมหาวิทยาลัยรักษาการตามพระราชกฤษฎีกานี้

ผู้รับสนองพระบรมราชโองการ

อานันท์ ปันยารชุน

นายกรัฐมนตรี

หมายเหตุ เหตุผลในการประกาศใช้พระราชกฤษฎีกาฉบับนี้ คือ โดยที่เป็นการสมควรจัดตั้ง
สถาบันวิจัยพลังงานขึ้นใน จุฬาลงกรณ์มหาวิทยาลัย เพื่อเป็นศูนย์กลางการศึกษาค้นคว้าวิจัย การให้
บริการทางวิชาการ และการพัฒนาบุคลากร ตลอดจนเป็นแหล่งรวบรวมข้อมูลด้านพลังงาน เพื่อ
ประโยชน์ในการวางแผนการจัดการและใช้พลังงานอย่างมีประสิทธิภาพ และการพัฒนาเทคโนโลยี
พลังงานของประเทศ และโดยที่มาตรา 9 วรรคหนึ่ง แห่งพระราชบัญญัติจุฬาลงกรณ์มหาวิทยาลัย
พ.ศ. 2522 ได้บัญญัติให้การจัดตั้งสถาบันต้องตราเป็นพระราชกฤษฎีกา จึงจำเป็นต้องตราพระราช
กฤษฎีกานี้

พระราชกฤษฎีกาจัดตั้งสถาบันวิจัยโลหะและวัสดุ จุฬาลงกรณ์มหาวิทยาลัย พ.ศ. 2529
ภูมิพลอดุลยเดช ป.ร. ให้ไว้ ณ วันที่ 5 พฤศจิกายน พ.ศ. 2529 เป็นปีที่ 41 ในรัชกาลปัจจุบัน

พระบาทสมเด็จพระปรมินทรมหาภูมิพลอดุลยเดช มีพระบรมราชโองการโปรดเกล้าฯ
ให้ประกาศว่า โดยที่เป็นการสมควรจัดตั้งสถาบันวิจัยโลหะและวัสดุขึ้นในจุฬาลงกรณ์มหาวิทยาลัย

อาศัยอำนาจตามความในมาตรา 159 ของรัฐธรรมนูญแห่งราชอาณาจักรไทย และมาตรา 9
วรรคหนึ่ง แห่งพระราชบัญญัติ จุฬาลงกรณ์มหาวิทยาลัย พ.ศ. 2522 จึงทรงพระกรุณาโปรดเกล้าฯ ให้
ตราพระราชกฤษฎีกาขึ้นไว้ ดังต่อไปนี้

มาตรา 1 พระราชกฤษฎีกานี้เรียกว่า "พระราชกฤษฎีกาจัดตั้งสถาบันวิจัยโลหะและวัสดุ
จุฬาลงกรณ์มหาวิทยาลัย พ.ศ. 2529"

มาตรา 2 พระราชกฤษฎีกานี้ให้ใช้บังคับตั้งแต่วันถัดจากวันประกาศในพระราชกิจจานุเบกษา
เป็นต้นไป

มาตรา 3 ให้จัดตั้งสถาบันวิจัยโลหะและวัสดุขึ้นในจุฬาลงกรณ์มหาวิทยาลัย

มาตรา 4 ให้รัฐมนตรีว่าการทบวงมหาวิทยาลัยรักษาการตามพระราชกฤษฎีกานี้

ผู้รับสนองพระบรมราชโองการ

พลเอก ป. ดิถสุลานนท์

นายกรัฐมนตรี

หมายเหตุ เหตุผลในการประกาศใช้พระราชกฤษฎีกาฉบับนี้ คือ โดยที่ในปัจจุบันยังไม่มีหน่วย
งานวิจัยและพัฒนากรรมวิธีที่เหมาะสมสำหรับการแปรรูปแร่และวัตถุดิบอื่นที่เป็นทรัพยากรทาง
ธรรมชาติให้เป็นวัสดุสำเร็จรูปหรือกึ่งสำเร็จรูป เพื่อการใช้ประโยชน์ในประเทศ และเพื่อการส่งออกไป
จำหน่ายยังต่างประเทศ ทั้งนี้ยังไม่มีหน่วยงานทางวิชาการใดที่จะให้คำปรึกษาแนะนำและร่วมดำเนิน
การกับหน่วยงานต่างๆ ทั้งภาครัฐบาลและภาคเอกชนในการแก้ไขปัญหาวิศวกรรมในโรงงานเกี่ยวกับการ
การคัดเลือกวัสดุ วิธีการในการผลิต และการดัดแปลงวัสดุให้เหมาะสมกับการประกอบกิจกรรม
อุตสาหกรรมโลหะและวัสดุภายในประเทศ ดังนั้น เพื่อให้มีหน่วยงานที่รับผิดชอบในภารกิจดังกล่าว
และเพื่อส่งเสริมวิชาการในด้านนี้ให้พัฒนาไปด้วยดีและรวดเร็ว สมควรให้มีการจัดตั้งสถาบันวิจัยโลหะ
และวัสดุขึ้นในจุฬาลงกรณ์มหาวิทยาลัย เพื่อเป็นศูนย์กลางของการศึกษาวิจัยเทคโนโลยีเทคโนโลยี
ต่างๆ และให้บริการทางวิชาการแก่บุคคลและหน่วยงานทั้งภาครัฐบาลและภาคเอกชนต่อไป และโดยที่
มาตรา 9 วรรคหนึ่ง แห่งพระราชบัญญัติจุฬาลงกรณ์มหาวิทยาลัย พ.ศ. 2522 ได้บัญญัติให้การจัดตั้ง
สถาบันต้องตราเป็นพระราชกฤษฎีกา จึงจำเป็นต้องตราพระราชกฤษฎีกานี้

พระราชกฤษฎีกาจัดตั้งสถาบันพานิชยนาวิ จุฬาลงกรณ์มหาวิทยาลัย พ.ศ. 2534
ภูมิพลอดุลยเดช ป.ร. ให้ไว้ ณ วันที่ 18 เมษายน พ.ศ. 2534 เป็นปีที่ 46 ในรัชกาลปัจจุบัน

พระบาทสมเด็จพระปรมินทรมหาภูมิพลอดุลยเดช มีพระบรมราชโองการโปรดเกล้าฯ
ให้ประกาศว่า โดยที่เป็นการสมควรจัดตั้งสถาบันพานิชยนาวิขึ้นในจุฬาลงกรณ์มหาวิทยาลัย

อาศัยอำนาจตามความในมาตรา 25 แห่งรัฐธรรมนูญการปกครองราชอาณาจักร พุทธศักราช
2534 และมาตรา 9 วรรคหนึ่ง แห่งพระราชบัญญัติ จุฬาลงกรณ์มหาวิทยาลัย พ.ศ. 2522 จึงทรงพระ
กรุณาโปรดเกล้าฯ ให้ตราพระราชกฤษฎีกาขึ้นไว้ ดังต่อไปนี้

มาตรา 1 พระราชกฤษฎีกานี้เรียกว่า "พระราชกฤษฎีกาจัดตั้งสถาบันพานิชยนาวิ
จุฬาลงกรณ์มหาวิทยาลัย พ.ศ. 2534"

มาตรา 2 พระราชกฤษฎีกานี้ให้ใช้บังคับตั้งแต่วันถัดจากวันประกาศในพระราชกิจจานุเบกษา
เป็นต้นไป

มาตรา 3 ให้จัดตั้งสถาบันพานิชยนาวิขึ้นในจุฬาลงกรณ์มหาวิทยาลัย

มาตรา 4 ให้รัฐมนตรีว่าการทบวงมหาวิทยาลัยรักษาการตามพระราชกฤษฎีกานี้

ผู้รับสนองพระบรมราชโองการ

อานันท์ ปันยารชุน

นายกรัฐมนตรี

หมายเหตุ เหตุผลในการประกาศใช้พระราชกฤษฎีกาฉบับนี้ คือ โดยที่เป็นการสมควรจัดตั้ง
สถาบันพานิชยนาวิขึ้นในจุฬาลงกรณ์มหาวิทยาลัย เพื่อทำหน้าที่ศึกษาวิจัยและพัฒนาวิชาการด้าน
พานิชยนาวิ รวมทั้งเป็นศูนย์กลางการให้บริการทางวิชาการ การพัฒนากำลังคน และการรวบรวม
ข้อมูลและสารนิเทศด้านพานิชยนาวิ และโดยที่มาตรา 9 วรรคหนึ่ง แห่งพระราชบัญญัติจุฬาลงกรณ์
มหาวิทยาลัย พ.ศ. 2522 ได้บัญญัติให้การจัดตั้งสถาบันต้องตราเป็นพระราชกฤษฎีกา จึงจำเป็นต้อง
ตราพระราชกฤษฎีกานี้

พระราชกฤษฎีกาจัดตั้งสถาบันเทคโนโลยีเพื่อการพัฒนาชนบท จุฬาลงกรณ์มหาวิทยาลัย พ.ศ. 2534 ภูมิพลอดุลยเดช ป.ร. ให้ไว้ ณ วันที่ 18 เมษายน พ.ศ. 2534 เป็นปีที่ 46 ในรัชกาลปัจจุบัน

พระบาทสมเด็จพระปรมินทรมหาภูมิพลอดุลยเดช มีพระบรมราชโองการโปรดเกล้าฯ ให้ประกาศว่า โดยที่เป็นการสมควรจัดตั้งสถาบันเทคโนโลยีเพื่อการพัฒนาชนบทขึ้นในจุฬาลงกรณ์มหาวิทยาลัย

อาศัยอำนาจตามความในมาตรา 25 แห่งรัฐธรรมนูญการปกครองราชอาณาจักร พุทธศักราช 2534 และมาตรา 9 วรรคหนึ่ง แห่งพระราชบัญญัติ จุฬาลงกรณ์มหาวิทยาลัย พ.ศ. 2522 จึงทรงพระกรุณาโปรดเกล้าฯ ให้ตราพระราชกฤษฎีกาขึ้นไว้ ดังต่อไปนี้

มาตรา 1 พระราชกฤษฎีกานี้เรียกว่า "พระราชกฤษฎีกาจัดตั้งสถาบันเทคโนโลยีเพื่อการพัฒนาชนบท จุฬาลงกรณ์มหาวิทยาลัย พ.ศ. 2534"

มาตรา 2 พระราชกฤษฎีกานี้ให้ใช้บังคับตั้งแต่วันถัดจากวันประกาศในพระราชกิจจานุเบกษา เป็นต้นไป

มาตรา 3 ให้จัดตั้งสถาบันเทคโนโลยีเพื่อการพัฒนาชนบทขึ้นในจุฬาลงกรณ์มหาวิทยาลัย

มาตรา 4 ให้รัฐมนตรีว่าการทบวงมหาวิทยาลัยรักษาการตามพระราชกฤษฎีกานี้

ผู้รับสนองพระบรมราชโองการ

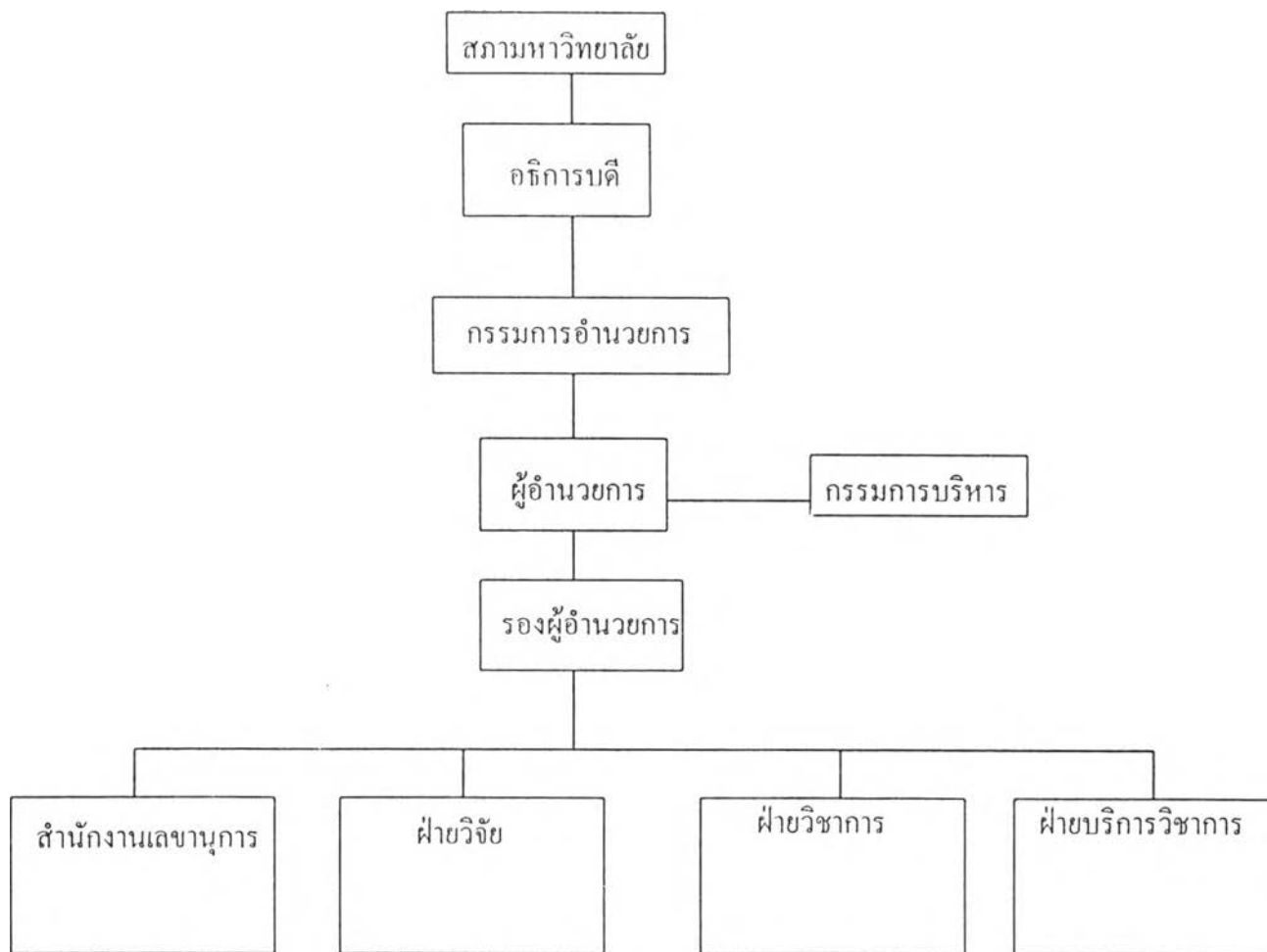
อานันท์ ปันยารชุน

นายกรัฐมนตรี

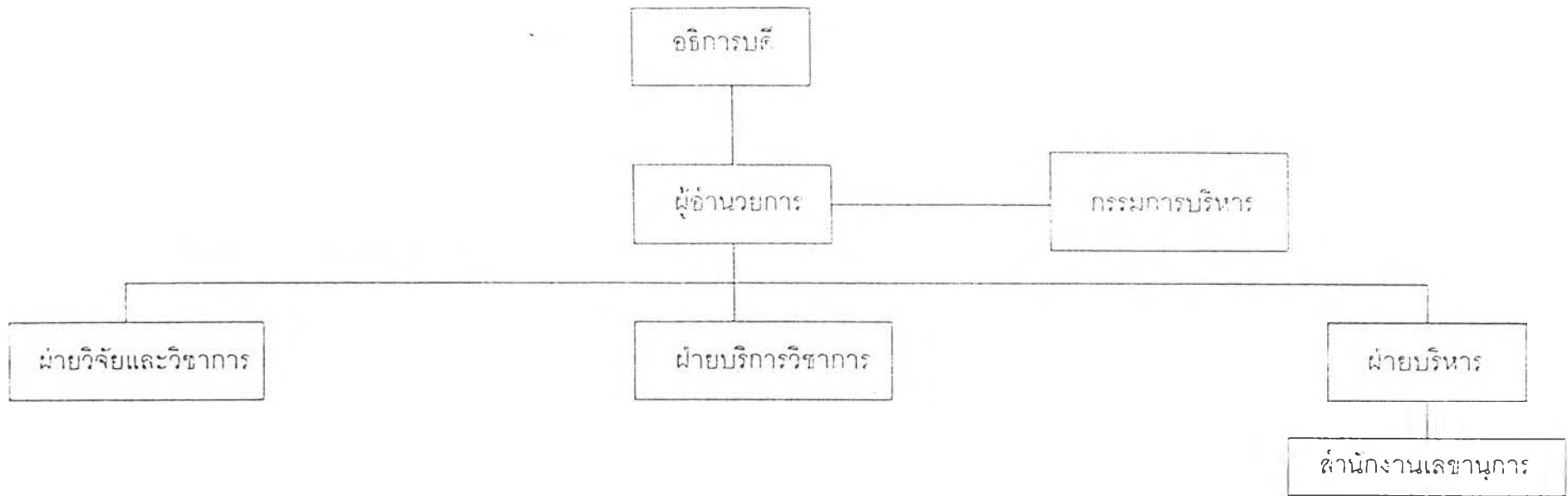
หมายเหตุ เหตุผลในการประกาศใช้พระราชกฤษฎีกาฉบับนี้ คือ โดยที่การพัฒนาชนบทมีความสำคัญอย่างยิ่งต่อการพัฒนาประเทศตามแผนพัฒนาเศรษฐกิจและสังคมแห่งชาติ สมควรจัดตั้งสถาบันเทคโนโลยีเพื่อการพัฒนาชนบทขึ้นในจุฬาลงกรณ์มหาวิทยาลัย เพื่อทำหน้าที่ศึกษาวิจัยให้บริการทางวิชาการ และพัฒนาเทคโนโลยีพื้นฐานในการพัฒนาชนบท ตลอดจนเป็นแหล่งรวบรวมข้อมูลด้านพัฒนาชนบท และโดยที่มาตรา 9 วรรคหนึ่ง แห่งพระราชบัญญัติจุฬาลงกรณ์มหาวิทยาลัย พ.ศ. 2522 ได้บัญญัติให้การจัดตั้งสถาบันต้องตราเป็นพระราชกฤษฎีกา จึงจำเป็นต้องตราพระราชกฤษฎีกานี้

ภาคผนวก ข.
โครงสร้างการแบ่งส่วนราชการ

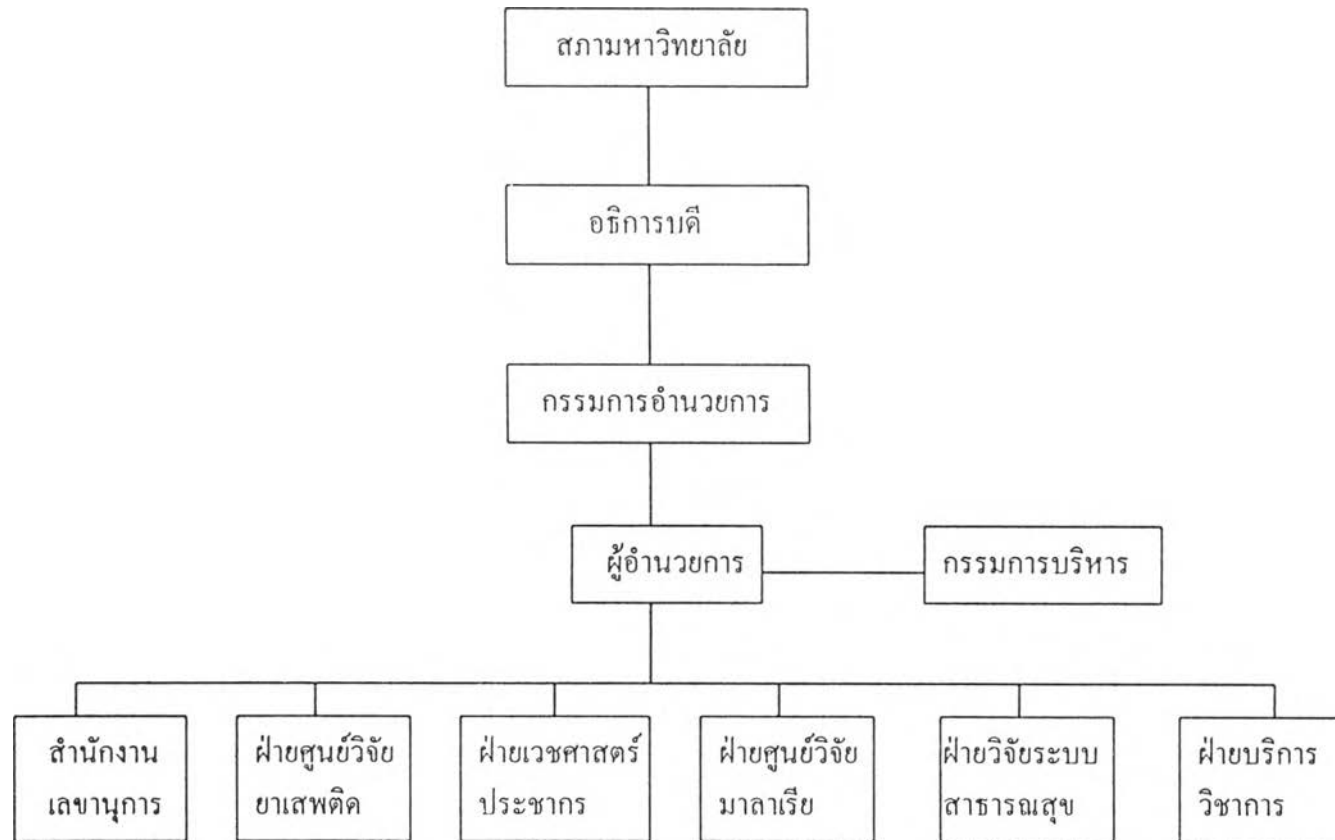
โครงสร้างการแบ่งส่วนราชการภายในของสถาบันประชากรศาสตร์



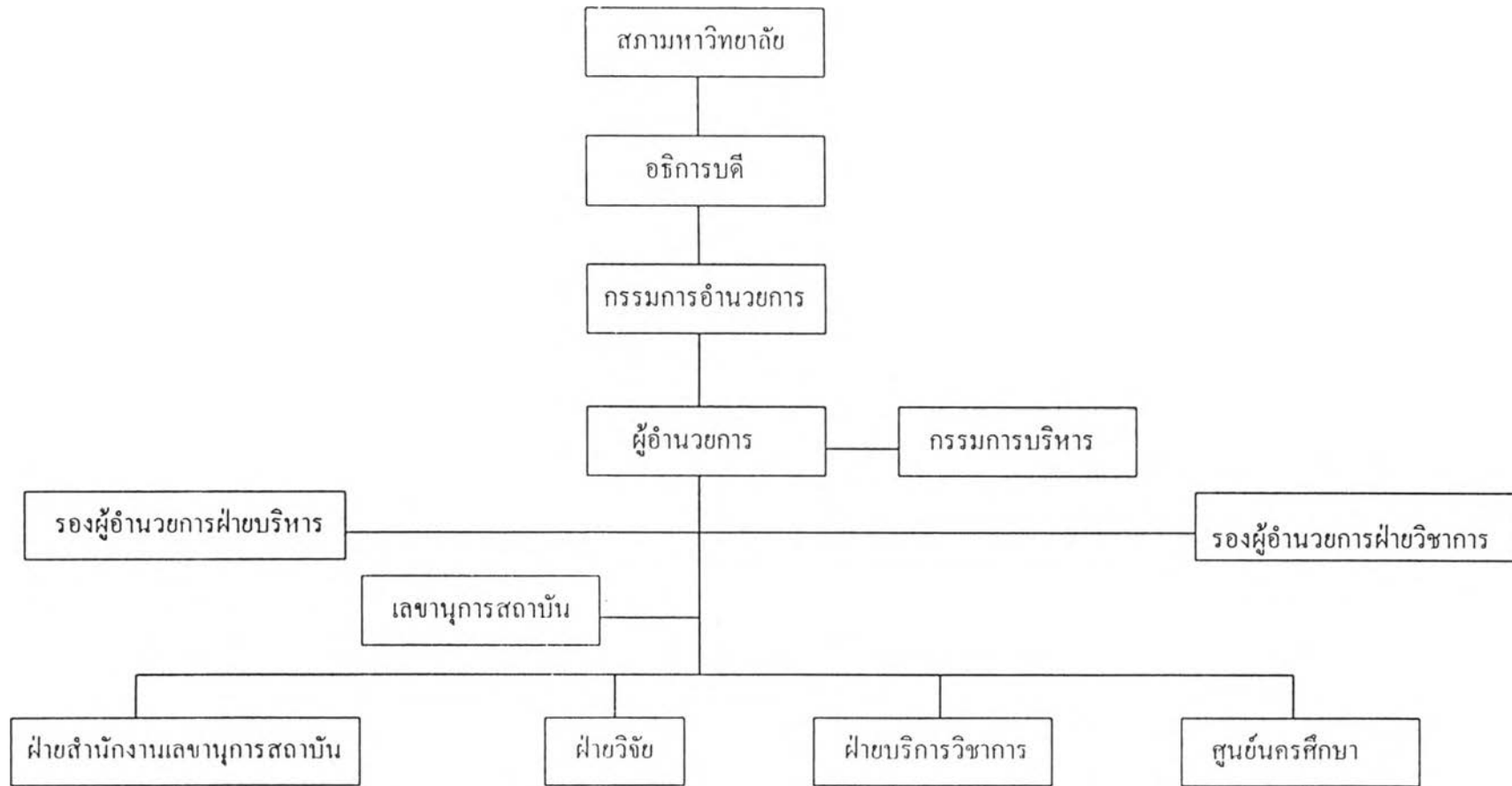
โครงสร้างการแบ่งส่วนราชการของสถาบันวิจัยสังคม



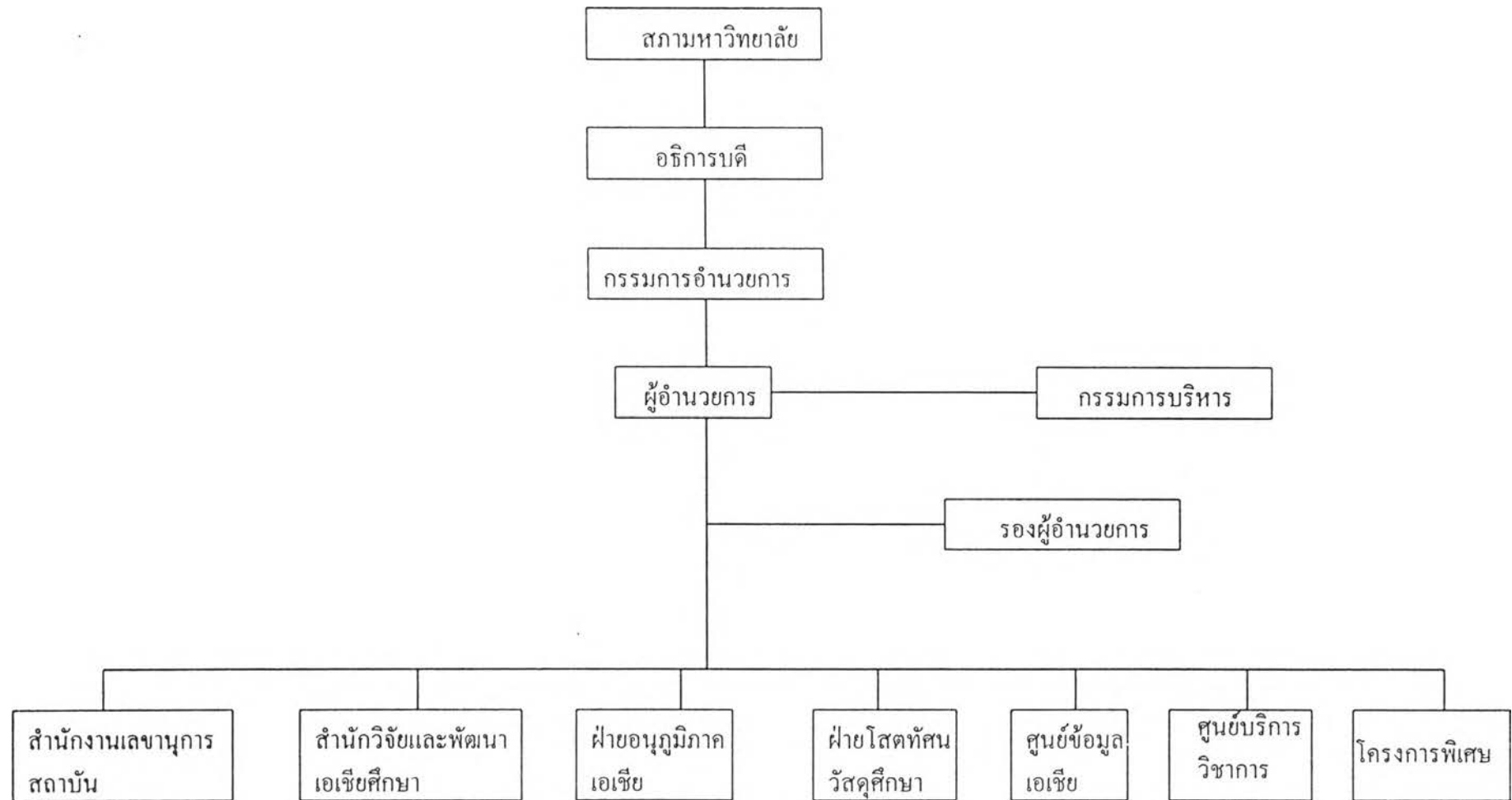
โครงสร้างการแบ่งส่วนราชการของสถาบันวิจัยวิทยาศาสตร์การแพทย์



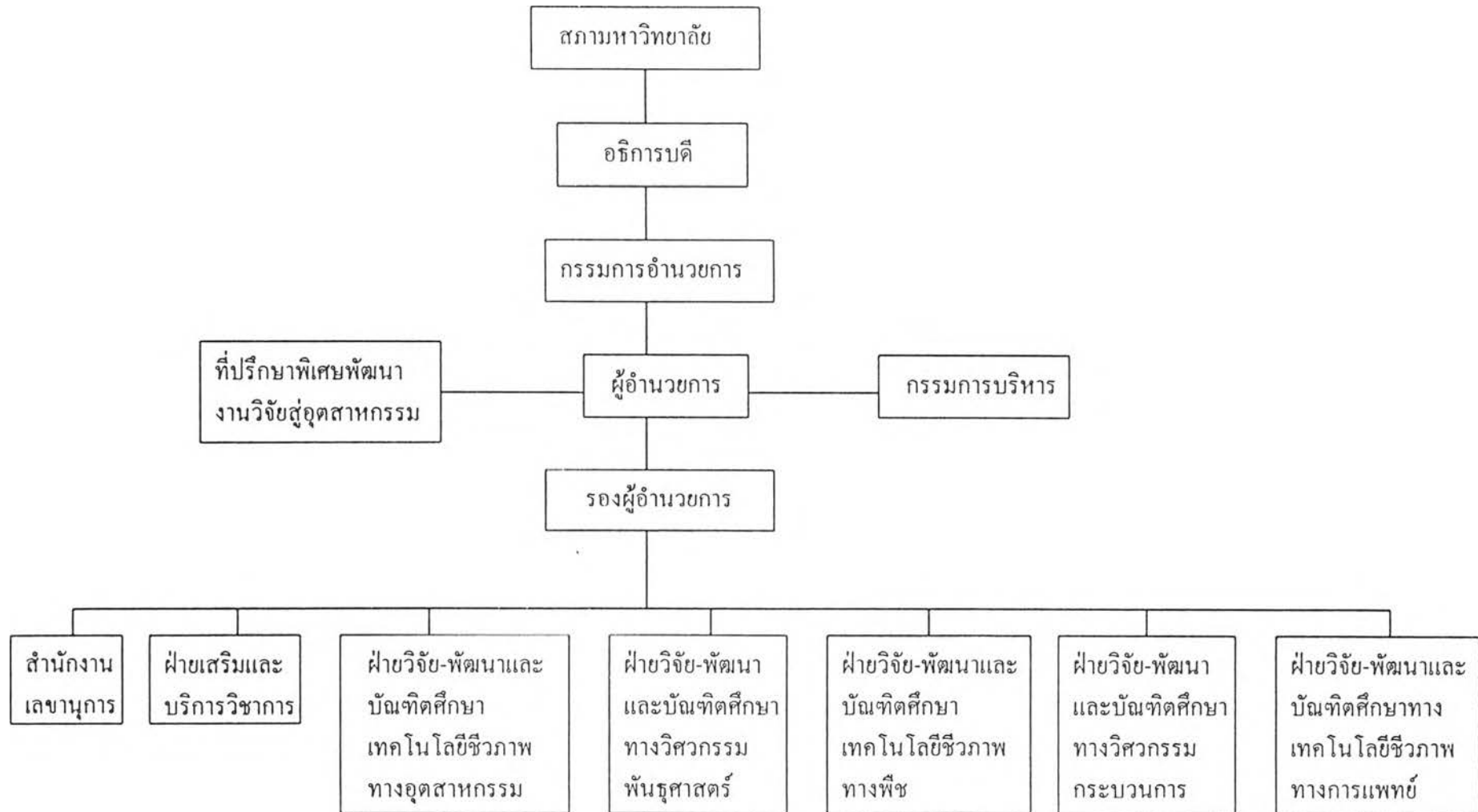
โครงสร้างการแบ่งส่วนราชการของสถาบันวิจัยสภาวะแวดล้อม



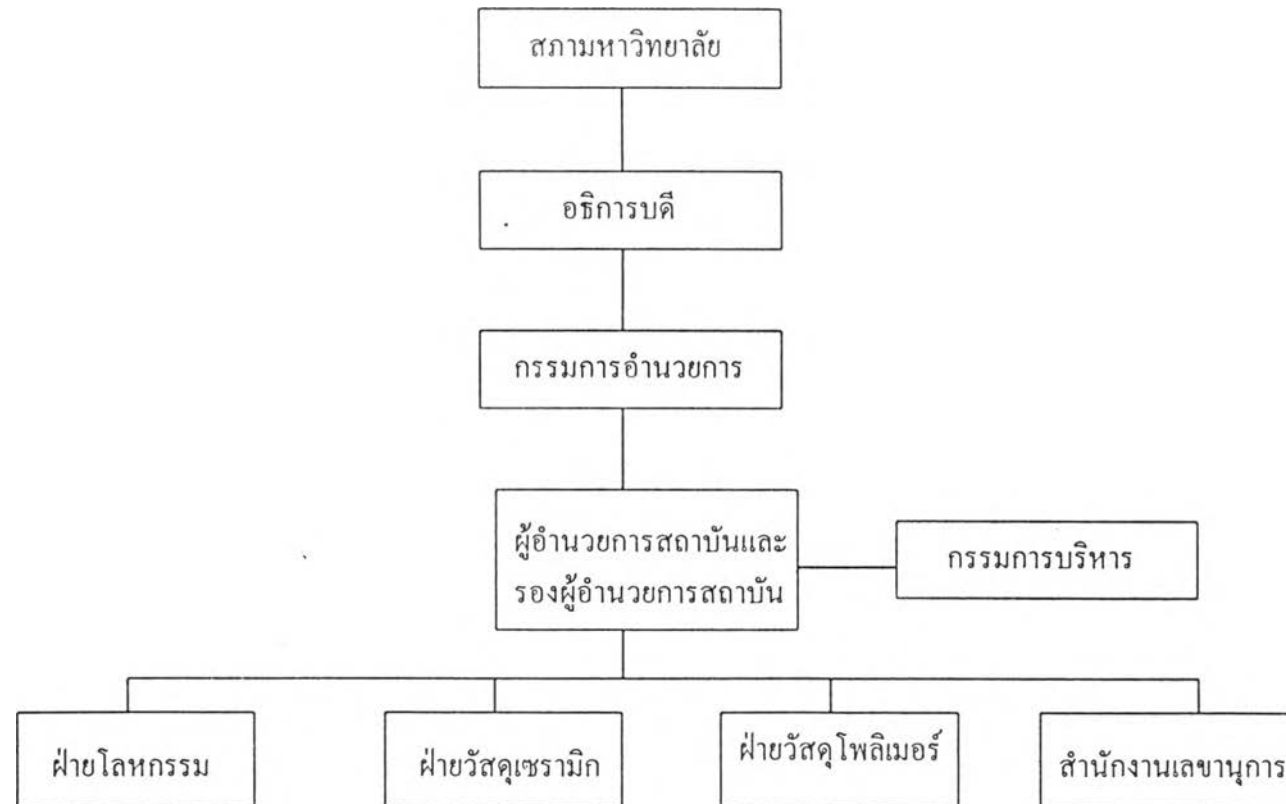
โครงสร้างการแบ่งส่วนราชการของสถาบันเอเชียศึกษา



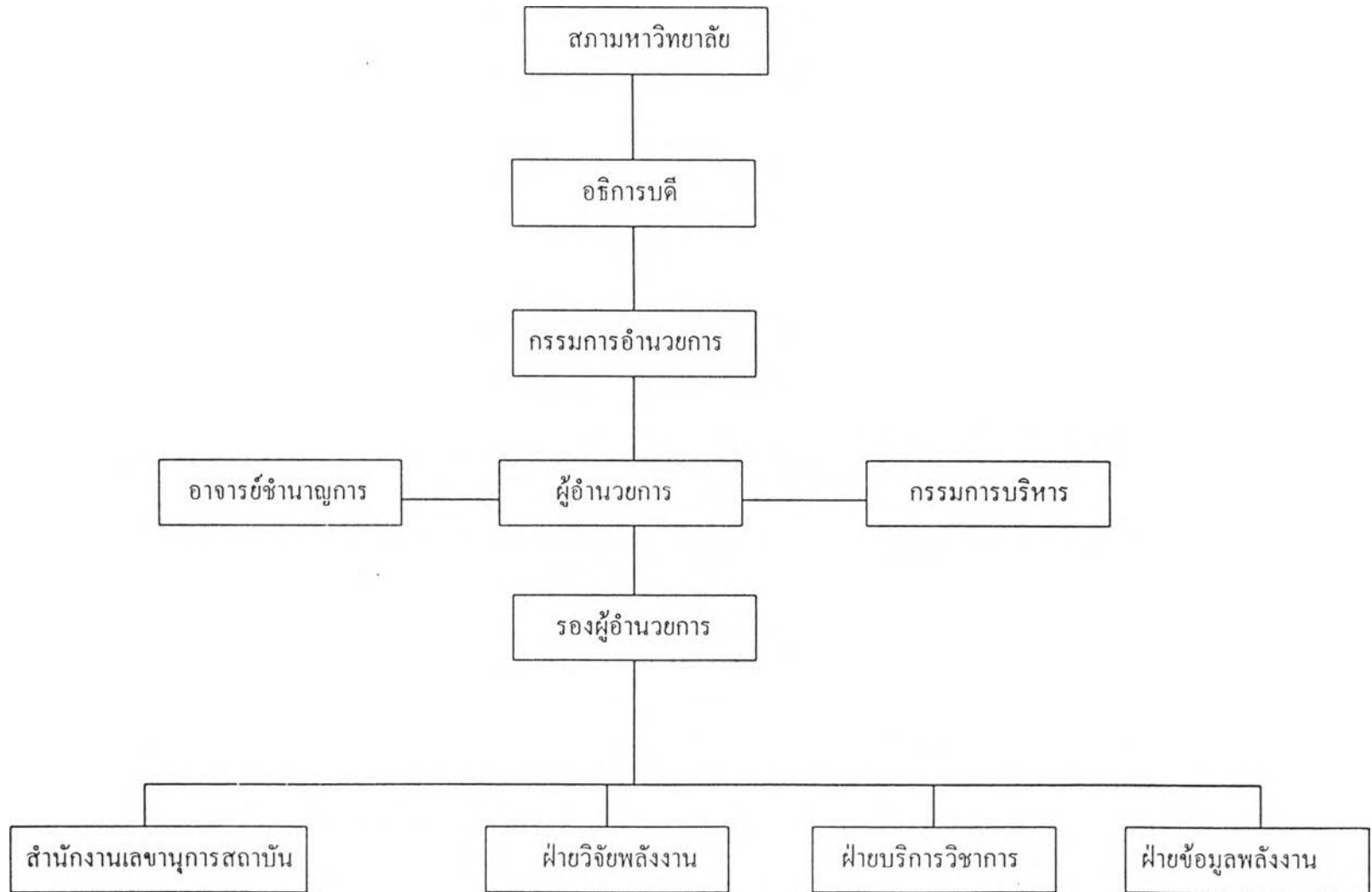
โครงสร้างการแบ่งส่วนราชการของสถาบันเทคโนโลยีชีวภาพและวิศวกรรมพันธุศาสตร์



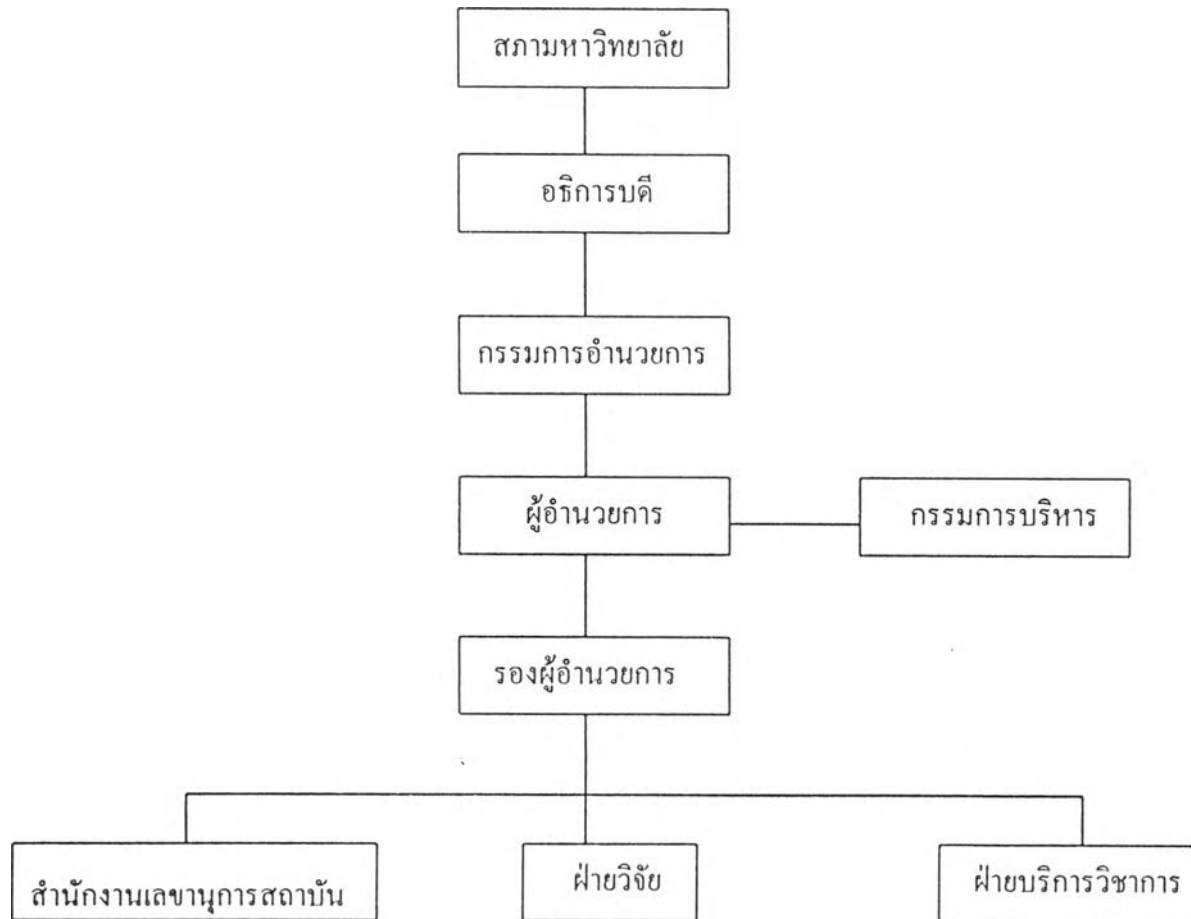
โครงสร้างการแบ่งส่วนราชการสถาบันวิจัยโลหะและวัสดุ



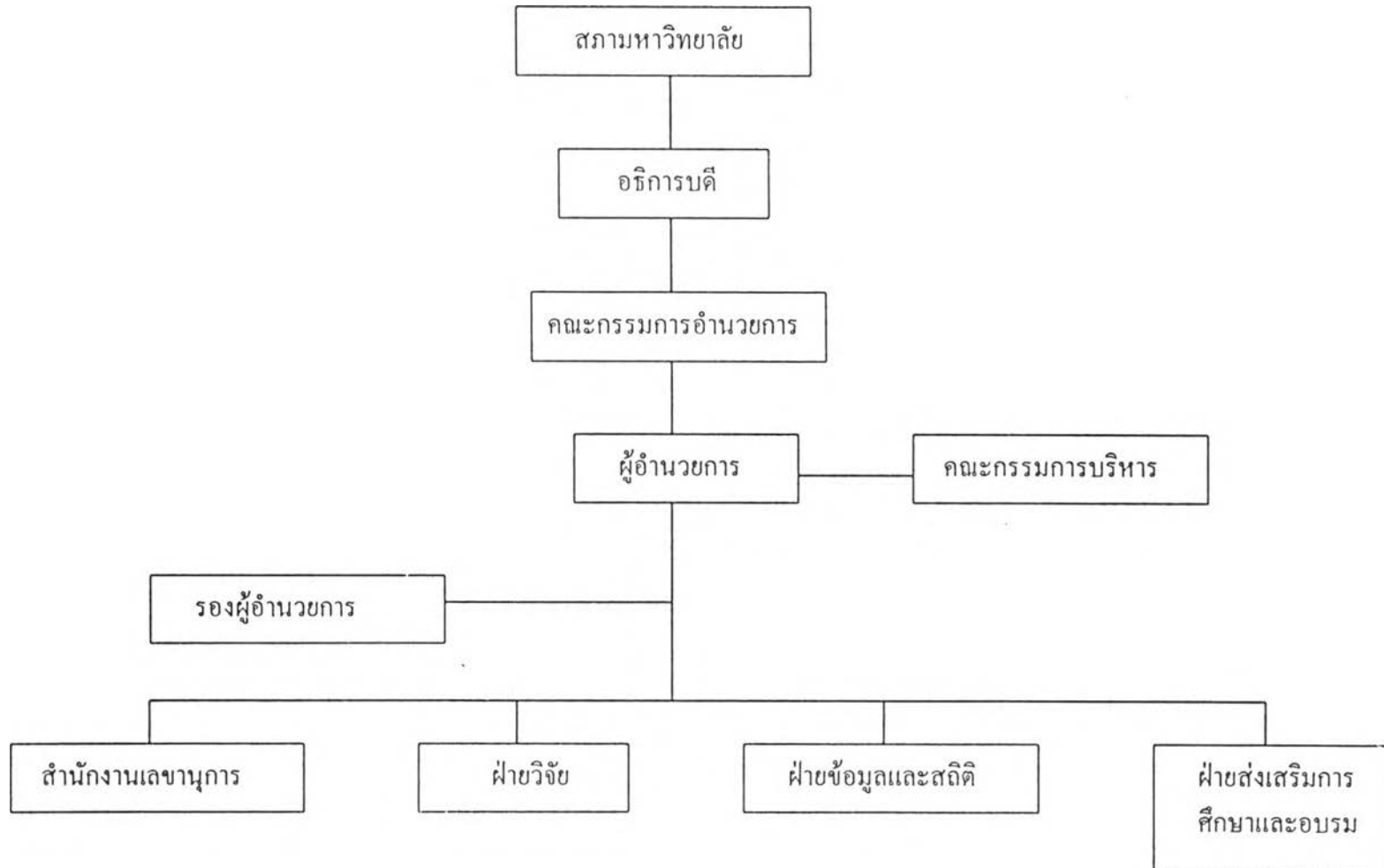
โครงสร้างการแบ่งส่วนราชการของสถาบันวิจัยพลังงาน



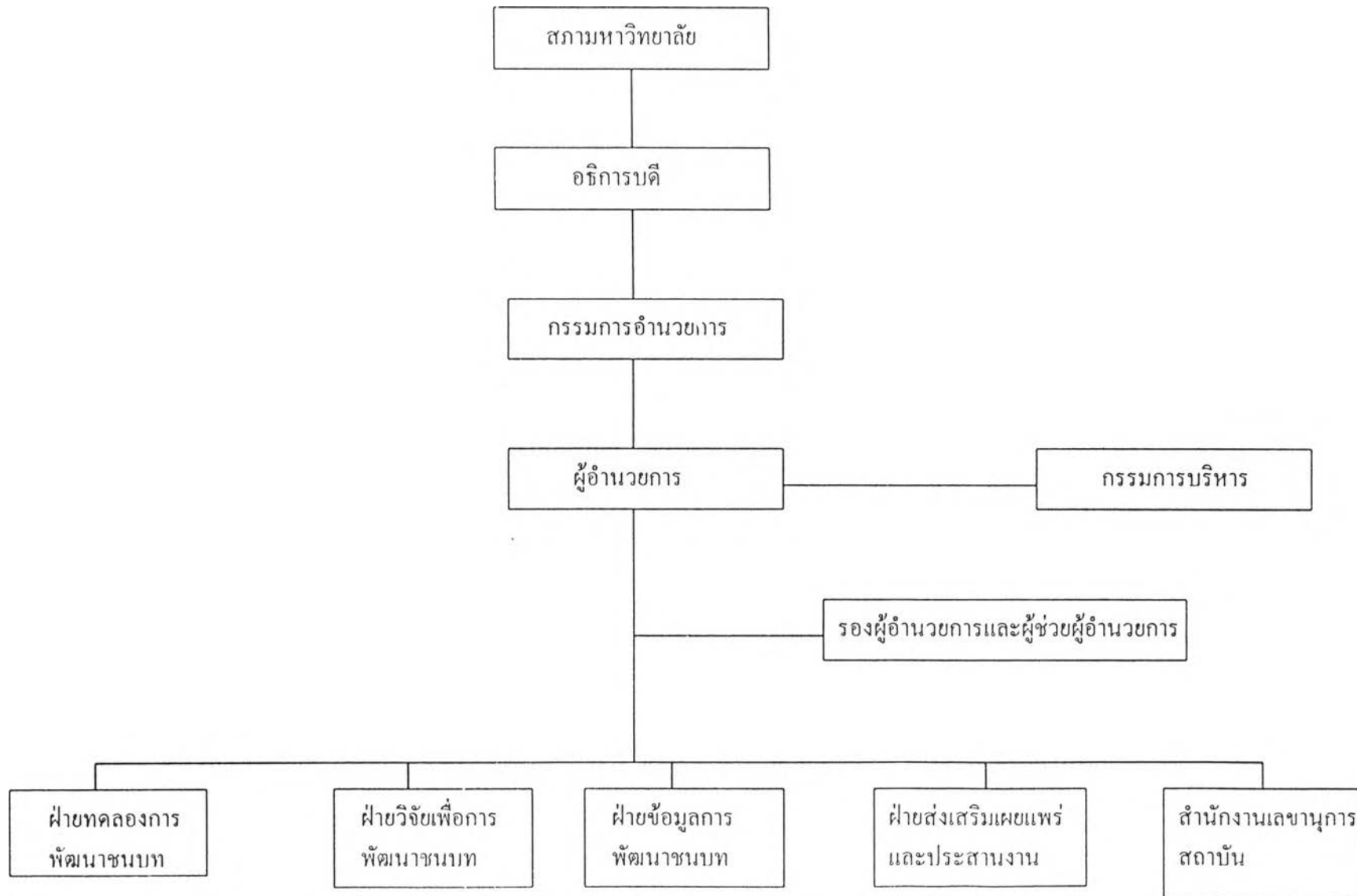
โครงสร้างการแบ่งส่วนราชการของสถาบันวิจัยทรัพยากรทางน้ำ



โครงสร้างการแบ่งส่วนราชการของสถาบันพาณิชยนาวิ



โครงสร้างการแบ่งส่วนราชการของสถาบันเทคโนโลยีเพื่อการพัฒนาชนบท



ภาคผนวก ค.

รายชื่อโครงการวิจัยต่าง ๆ ของสถาบันวิจัยในจุฬาลงกรณ์มหาวิทยาลัย

รายชื่อโครงการวิจัยต่าง ๆ ของสถาบันวิจัยในจุฬาลงกรณ์มหาวิทยาลัย
พ.ศ. 2535 - 2539

สถาบันประชากรศาสตร์

2535

1. ปัจจัยที่มีอิทธิพลต่อการเลือกใช้การทำหมันของคู่สมรสในเขตชนบทของภาคกลาง
2. โครงการคลังข้อมูลทางประชากรของประเทศไทยและเพื่อนบ้านในภูมิภาคเอเชียตะวันออกเฉียงใต้
3. การศึกษาด้านประชากรและพฤติกรรมของสตรีขายบริการทางเพศ
4. การศึกษาเปรียบเทียบเรื่องผู้สูงอายุใน 4 ประเทศของเอเชีย (ส่วนที่ 1) พ.ศ. 2535
5. การศึกษาผู้สูงอายุในประเทศไทยโดยการวิจัยแบบการสนทนากลุ่ม (ส่วนที่ 2) พ.ศ. 2535

2536

1. การศึกษาความสัมพันธ์ของประชากร 3 วัย ในประเทศไทย
2. โครงการนำร่อง ภาวะเจริญพันธุ์ในอนาคต : โอกาสของการเกิดภาวะเจริญพันธุ์ต่ำกว่าระดับทดแทน
3. โครงการคลังข้อมูลทางประชากรของประเทศไทยและเพื่อนบ้านในภูมิภาคเอเชียตะวันออกเฉียงใต้
4. สถานภาพสตรีและภาวะเจริญพันธุ์ในประเทศไทย

2537

1. ผู้ดูแลบุตรวัย 3-5 ปี ของสตรีในเขตเมืองและเขตชนบทของประเทศไทย
2. อิทธิพลทางสังคมต่อพฤติกรรมทางเพศของชายไทย
3. การศึกษาครอบครัวไทย
4. การศึกษาลักษณะด้านประชากรและพฤติกรรมสตรีขายบริการทางเพศ(และการพัฒนา
มาตรการป้องกัน) ระยะที่ 2
5. การติดตามผลมาตรการสลับเวลาทำงานของข้าราชการ/ลูกจ้างและพนักงานรัฐวิสาหกิจใน
กรุงเทพมหานครและปริมณฑล

2539

1. รายงานการวิจัยเชิงสังเคราะห์ การสื่อสารโรคเอดส์ ใครคือประชากรที่เข้าถึงไม่ถึงสื่อเอดส์
2. The Status of Thai women : group perspectives

สถาบันวิจัยสังคม

2535

1. การวิจัยเพื่อการพัฒนาจังหวัดพระนครศรีอยุธยา
2. โครงการวิจัยสำรวจทัศนคติต่อภาวะทางสังคมในเขตเมืองสังคม
3. บทบาทของการใช้ที่ดินและความสัมพันธ์ระหว่างคนกับที่ดินในสังคมเศรษฐกิจและวัฒนธรรมไทย
4. โครงการประเมินผล รูปแบบการป้องกันยาเสพติดโดยชุมชน กรณีศึกษาชุมชนแออัดคลองเตย
5. การเปลี่ยนแปลงลักษณะทางสังคมวัฒนธรรมและเศรษฐกิจของชุมชนชายฝั่งทะเลอันเป็นผลจากการพัฒนาชายฝั่งทะเลด้านตะวันออก(ประมงศรีราชา)
6. ศึกษาผลกระทบทางเศรษฐกิจและสังคมจากการท่องเที่ยวชะอำ-หัวหิน

2536

1. การวิจัยเพื่อการพัฒนาจังหวัดพระนครศรีอยุธยา
2. โครงการข้อมูลพื้นฐานการศึกษาตัวบ่งชี้สถานการณ์ภาพเศรษฐกิจสังคมในสังคมไทย
3. โครงสร้างการนำเข้าสินค้าวัตถุดิบและแหล่งนำเข้าที่เหมาะสม
4. ภาวะทางจิตใจของประชาชน
5. พลวัตของระบบความรู้พื้นฐานและแนวโน้มของการฟื้นฟูการพัฒนาโครงการปี 2533
6. พลวัตของระบบความรู้พื้นฐานและแนวโน้มของการฟื้นฟูการพัฒนาโครงการปี 2534
7. การศึกษาเปรียบเทียบระหว่างครอบครัวไทยและญี่ปุ่น
8. การสำรวจทัศนคติชุมชนจังหวัดตาก
9. ธุรกิจเอกชนกับการช่วยเหลือสังคมและสิ่งแวดล้อม
10. เปรียบเทียบองค์กรที่ไม่แสวงหาผลกำไรในประเทศกำลังพัฒนา
11. การศึกษาเปลี่ยนแปลงสภาพเศรษฐกิจสังคมของภาคใต้ในช่วง ค.ศ. 1950-1990
12. การศึกษาเปลี่ยนแปลงสภาพเศรษฐกิจสังคมของภาคกลางในช่วง ค.ศ. 1950-1990
13. ศึกษาสภาพสังคมและเศรษฐกิจของชุมชนในแนวเขตกันชนของเขตรักษาพันธุ์สัตว์ป่าห้วยขาแข้ง
14. โครงการประกันสุขภาพโดยความสมัครใจ จังหวัดภูเก็ต
15. การศึกษาและสำรวจความเหมาะสมระบบระบายน้ำ ระบบบำบัดน้ำเสียระบบจัดการขยะมูลฝอยในเขตพื้นที่เทศบาล ตำบลแหลมฉบัง จังหวัดชลบุรี
16. การศึกษาแนวเขตกันชนป่าอนุรักษ์
17. การเปลี่ยนแปลงของประชากรและสิ่งแวดล้อม ณ จุดที่มีประชากรอาศัยอยู่หนาแน่น

ในเขตอากาศร้อนชื้น

18. การประเมินผลโครงการป่าฟื้นฟูชุมชนสำหรับหมู่บ้านในพื้นที่ 4 จังหวัด : ยโสธร
ศรีสะเกษ ร้อยเอ็ด และมหาสารคาม

2537

1. การจัดการทรัพยากรและสภาพเศรษฐกิจสังคม
2. โครงการวิจัยสำรวจทัศนคติต่อภาวะทางสังคมในเขตเมือง
3. การศึกษาเพื่อปรับปรุงภาพลักษณ์ของระบบข้าราชการในสายตาของคนรุ่นใหม่
4. การประเมินผลโครงการพัฒนาและแหล่งน้ำธรรมชาติขนาดเล็กเพื่อการประมงภายใต้
เงินกู้ระยะที่ 1
5. โครงการนำร่องเพื่อทำรูปแบบและแนวทางในการป้องกันการแพร่ระบาดของโรคเอดส์
: กรณีศึกษากรรมกร/ลูกเรือประมง ในจังหวัดปัตตานี
6. การศึกษาความเหมาะสมโครงการชลประทานน้ำเค็มเพื่อการเพาะเลี้ยงกุ้งทะเล
7. โครงการประเมินผลแผนงานรองจัดสรรน้ำบำรุงรักษาและปรับปรุงระบบการจัดการขยะ
มูลฝอยพื้นที่มาบตาพุด จังหวัดระยอง
8. โครงการศึกษาความเป็นไปได้ในการระดมทุนจากเงินมูลนิธิที่เลิกดำเนินการ
9. การศึกษาผลกระทบทางสังคมจากโครงการการสร้างถนนทางด่วนพิเศษสายดอยสะเก็ด
ลำปางและบ้านโป่ง-ชะอำ
10. โครงการจรรยาบรรณเนื่องในพระราชดำริ
11. โครงการพัฒนาเมืองหลักรอบแรก
12. การออกกฎหมายว่าด้วยภาษีทรัพย์สิน
13. การจัดเก็บภาษีและการจัดการรายได้ของรัฐ
14. ผื่น
15. การศึกษาด้านเศรษฐกิจ-สังคม งานโครงการศึกษาความเหมาะสมและออกแบบ
รายละเอียดระบบจัดเก็บการขยะมูลฝอย
16. การศึกษาสภาพปัญหาสารเสพติดในกิจการไร่อ้อย
17. การประเมินผลงานป้องกันและปราบปรามยาเสพติด

สถาบันวิจัยวิทยาศาสตร์การแพทย์

2535

1. ผลระยะยาวในชาวไทยที่เสพติดสารระเหย

2. The Development of new approaches to the study of the immunology of species and strain-malaria in man : stage 1 specific gene probes
3. การศึกษาประสิทธิภาพอัตราการคงชีพและสาเหตุการเลิกใช้ยาฉีดคุมกำเนิด 1 เดือน
4. สร้างขีดความสามารถร่วมทางการวิจัยระหว่างมหาวิทยาลัยสวนกุมภาควิทยาและศูนย์ส่งเสริมเขต กระทรวงสาธารณสุข
5. การสำรวจการจำหน่ายและการใช้ยาคุมกำเนิด

2536

1. ความชุกของผู้ติดเชื้อ HIV-2 ในผู้ฉีดยาเสพติด
2. การศึกษาปัจจัยทางสังคมและพฤติกรรมของผู้ประสบอุบัติเหตุจากการจราจรทางบกในเขตกรุงเทพมหานครที่สัมพันธ์กับอัตราเสี่ยงที่เกิดจากการเสพยาของมีนเมา
3. โรคติดต่อทางเพศสัมพันธ์การคุมกำเนิดและการเสี่ยงต่อการติดเชื้อ HIV ในกลุ่มหญิงบริการทางเพศในกรุงเทพมหานคร
4. Epidemiology and immune response to potential candidate vaccine antigens for a *P. falciparum* blood stage vaccine
5. Further Studies on Drug Resistance of Malaria Parasites in Thailand
6. โครงการวิจัยการศึกษาประสิทธิภาพอัตราการคงชีพและสาเหตุการเลิกใช้ยาฉีดคุมกำเนิด 1 เดือน
7. การบริโภคออกซิเจนและอุปนิสัยการกินอาหารของหอยนมสาว *Tricchus maculatus* Linn.
8. การศึกษาคาร์โบไฮเดรตของหอยทะเลในวงศ์ *Haliotidae* ที่พบในประเทศไทย
9. การตรวจเผ่าระวังมลพิษทางทะเลในบริเวณอ่าวไทยตอนบนในฝั่งตะวันออก (ระยะที่ 3)
10. การวิจัยเพื่อพัฒนาเทคนิคการปรับปรุงพันธุ์ปลาทะเลบางชนิดสำหรับการเพาะเลี้ยงในกระชัง(ระยะที่ 3)
11. การศึกษาชีววิทยาทางทะเลเบื้องต้นของสิ่งมีชีวิตบางชนิดที่อาศัยอยู่ในแนวปะการัง ระยะที่ 2 พ.ศ. 2536
12. การทดลองเพื่อเปรียบเทียบใช้เครื่องมือประมงที่เหมาะสมในการประมงหมึกหอม (*Sepioteuthis lessoniana* Lesson) บริเวณเกาะสีชัง

2537

1. ชนิดและบทบาทของโมโนนิวเคลียร์เซลล์ในผู้ป่วยมะเร็งปอด
2. รูปแบบที่เหมาะสมในการตรวจกรองโรคธาลัสซีเมียและพาหะสำหรับประเทศกำลังพัฒนา
3. ผลกระทบของการท่องเที่ยวเดินป่าต่อการพัฒนาชุมชนชาวไทยภูเขาและปัญหาพื้นฐานทางสุขภาพอนามัยโดยเฉพาะการแพร่ระบาดของโรคเอดส์

4. การศึกษาวิจัยในการบริการวางแผนครอบครัวและเฝ้าระวังสุขภาพอนามัยของตนเอง
ในโรงงานอุตสาหกรรม

2539

ความรู้และทัศนคติต่อการติดสารเสพติดและพฤติกรรมที่เกี่ยวข้องของเด็กและเยาวชน
ที่ต้องโทษ

สถาบันวิจัยสภาวะแวดล้อม

2535

1. การปรับตัวของชุมชนต่อปัญหาสิ่งแวดล้อม : ศึกษากรณีโรงงานอุตสาหกรรม
2. การประมาณค่าความสกปรกของน้ำเสียจากการทำนากุ้ง
3. การศึกษาสุขภาพของประชากรที่อาศัยในบริเวณรอบๆ โรงงานปูนซีเมนต์ : ศึกษากรณี
อำเภอแก่งคอย จังหวัดสระบุรี ระยะที่ 3
4. การศึกษาผลกระทบสิ่งแวดล้อมของโรงงานผลิตลวดทองแดงบริษัทไทยคอปเปอร์รีโอด จำกัด
5. การศึกษาผลกระทบสิ่งแวดล้อมโครงการก่อสร้างโรงแรมเพชร พัทยาของคุณปรานี
เพชรโรภาส
6. การศึกษาผลกระทบสิ่งแวดล้อมโครงการระยองอินดัสเตรียลปาร์ค
7. การศึกษาผลกระทบสิ่งแวดล้อมของโครงการเหมืองแร่ทรายแก้วของห้างหุ้นส่วน จำกัด
กรุงเทพฯ
8. การศึกษาผลกระทบสิ่งแวดล้อมโครงการในไวกเทล ทropicana ของบริษัทสยาม
น้ำเขียวจำกัด
9. สถานภาพการจัดการและพัฒนาทรัพยากรระดับท้องถิ่นในประเทศไทย

2536

1. คลองในกรุงเทพมหานครและปริมณฑล
2. การศึกษาสุขภาพของประชากรที่อาศัยในบริเวณรอบๆ โรงงานไม่บดย่อยหิน :
ศึกษากรณี ตำบลหน้าพระลาน อำเภอเมือง จังหวัดสระบุรี
3. ผลกระทบของการเปลี่ยนแปลงภูมิอากาศสิ่งแวดล้อมโลกจากก๊าซปฏิกิริยาเรือนกระจก
ต่อการทำนาข้าว
4. การศึกษาผลกระทบต่อสภาพทางเศรษฐกิจและสังคมอันสืบเนื่องจากการเปลี่ยนแปลง
ทางสภาวะแวดล้อมบริเวณเขตอุตสาหกรรม จังหวัดปทุมธานี
5. การติดตามตรวจสอบคุณภาพน้ำของโรงแรมในไวกเทลริมเพ ระยอง

6. การศึกษาผลกระทบสิ่งแวดล้อมโครงการโรงแรมป่าตองเมอร์ลิน ของโรงแรมป่าตองเมอร์ลิน
7. การศึกษาการจัดทำรายงานผลกระทบสิ่งแวดล้อมของโรงแรมรอยัลริเวอร์เพลซของ
บริษัทแม่น้ำจันทบุรี จำกัด
8. การศึกษาผลกระทบสิ่งแวดล้อมของโรงงานหลอมและรีดเหล็กของบริษัทยูเนียน
ไอออน แอนด์ เคมีคัล จำกัด
9. การศึกษาผลกระทบสิ่งแวดล้อมขั้นต้นโครงการรถไฟฟ้าของกรุงเทพมหานคร ของบริษัท
เมโทรทรานซิส คอนซัลแตนท์ จำกัด
10. การศึกษาการจัดทำรายงานผลกระทบสิ่งแวดล้อมของอาคารชุดพักอาศัยเจ็ดขีดชเล
ของบริษัทอินเตอร์ดีไซด์ จำกัด
11. การศึกษาผลกระทบสิ่งแวดล้อมโครงการโทเดิร์นโฮมการ์เดนบีชของบริษัท โมเดิร์นโฮม
ดีเวลลอปเม้นท์ จำกัด
12. การศึกษาผลกระทบสิ่งแวดล้อมโครงการอาคารชุดพักอาศัยหาดแม่พิมพ์
ของนายสุทธิเกียรติ จิราธิวัฒน์
13. การศึกษาผลกระทบสิ่งแวดล้อมโครงการสมุยวิลลาฟลอรา รีสอร์ท ของบริษัทสมุยวิลลา
ฟลอรา จำกัด
14. ศึกษาผลกระทบสิ่งแวดล้อมโครงการโรงแรมลองบีช ชะอำ ของบริษัทลองบีช ชะอำ จำกัด
15. การศึกษาผลกระทบสิ่งแวดล้อมโครงการโรงแรมเชอราตันแกรนด์ ลาгуน่า
ของบริษัทไทยวา ทรัพย์พัฒนา จำกัด
16. การศึกษาผลกระทบสิ่งแวดล้อมโครงการสวนทองวิลล่า 7 ของบริษัทมีลาภการเคหะ จำกัด
17. การศึกษาผลกระทบสิ่งแวดล้อมโครงการโรงแรมทรัพย์สินรุ่งเรือง จำกัด
18. การศึกษาประสิทธิภาพเตาเผาขยะ ณ นิคมอุตสาหกรรมบางปะอินของบริษัท APPLIANCE
TECHNOLOGY จำกัด
19. การศึกษาวิเคราะห์คุณสมบัติของมูลฝอยของบริษัท ACT Consultant จำกัด
20. การศึกษาผลกระทบสิ่งแวดล้อมโครงการก่อสร้างอาคารชุดพักอาศัยวิบูลญาเพลส
ของบริษัทพร้อมธรรม จำกัด
21. การศึกษาคุณภาพและปริมาณน้ำทิ้งชุมชนของสุขาภิบาลบ้านฉางและมาบตาพุด ของ
บริษัทแอดท์คอนซัลแตนท์ จำกัด
22. การศึกษาประสิทธิภาพของระบบบำบัดน้ำเสีย ของบริษัทวรจักรอินเตอร์ เนชั่นแนล จำกัด
23. The Pollution Inventories and Base Maps

2537

1. คลองในกรุงเทพมหานครและปริมณฑล

2. ผลกระทบของโครงการพัฒนาศูนย์กอล์ฟเพื่อการวางแผนจัดการในอนาคต ระยะที่ 1 :
การเปลี่ยนแปลงสภาวะแวดล้อมของโครงการพัฒนาศูนย์กอล์ฟ
3. ปัจจัยที่มีผลต่อปริมาณธาตุที่มีปริมาณน้อยในเส้นผม
4. เตาะเผาของเสียอันตรายของกรมโรงงานอุตสาหกรรม
5. การติดตามตรวจสอบคุณภาพน้ำของโรงแรมโนโวเทล ริมเพ ระยอง
6. การศึกษาคุณภาพน้ำบึงกุ่มและประชาชนของบริษัท Jalppa Co., Ltd.
7. การศึกษาผลกระทบสิ่งแวดล้อมโครงการก่อสร้างอาคารชุดพักอาศัยปลูแคนยอนไฮม 4
ของบริษัทมิวเร็กซ์ จำกัด
8. การศึกษาวิเคราะห์คุณสมบัติของมูลฝอยของจังหวัดสมุทรปราการ ของบริษัท PAL
Consultant จำกัด
9. การศึกษาวิเคราะห์คุณสมบัติของมูลฝอยของจังหวัดระยอง ของบริษัท PAL Consultant จำกัด
10. การศึกษาทดสอบเตาะเผาขยะติดเชื้อโรคของโรงพยาบาลอ่างทองของห้างหุ้นส่วนจำกัด
โททัม
11. การศึกษาผลกระทบสิ่งแวดล้อมทางเสียงของ Thonburi Road Extention Project (Taksin-
Phetkasem)
12. การศึกษาผลกระทบสิ่งแวดล้อมของโรงไฟฟ้าหนองจอก
13. การศึกษาผลกระทบสิ่งแวดล้อมโครงการสวนทอง วิลล่า 8
14. การศึกษาความเหมาะสมของการจัดตั้งเตาะเผาขยะมูลฝอยชุมชน สำหรับพื้นที่
ภาคตะวันออกเพื่อการพัฒนาพลังงานความร้อนของกรมพัฒนาและส่งเสริมพลังงาน
15. การจัดทำโครงการสิ่งแวดล้อมศึกษาเพื่อพัฒนาที่ยั่งยืน
16. การศึกษาผลกระทบสิ่งแวดล้อมโครงการโรงจักรไฟฟ้าพลังความร้อนร่วม หน่วยที่ 2
โรงจักรพระนครใต้

2539

1. การศึกษาเบื้องต้นเกี่ยวกับสภาวะแวดล้อมของการใช้พลังงานในการสูบน้ำเพื่อการชล
ประทาน ในลุ่มแม่น้ำชี
2. การศึกษาสภาวะแวดล้อมของการอยู่อาศัยแบบคอนโมมิเนียมในกรุงเทพมหานคร

สถาบันเอเชียศึกษา

2535

1. ปัญหาชนกลุ่มน้อยตามชายแดนไทย-พม่า ศึกษาผลกระทบที่มีต่อการค้าระหว่างประเทศกับ
สหภาพพม่า

2. แนวโน้มการลงทุนของประเทศอุตสาหกรรมใหม่และญี่ปุ่นในเวียดนามและปัญหา-อุปสรรค
3. โครงการคลังข้อมูล(ฐานข้อมูลเอเชียตะวันออกเฉียงใต้)

2536

1. สภาพและปัญหาการลงทุนของมาเลเซียในประเทศไทยในปัจจุบัน
2. ศักยภาพทางเศรษฐกิจของกัมพูชาและสู่ทางการลงทุนของไทย
3. สถานภาพและสู่ทางการค้าและการลงทุนระหว่างไทยกับกลุ่มสหภาพมักริบ : กรณีศึกษา ประเทศตุรกี
4. บทบาทของธุรกิจสังหาริมทรัพย์ของกลุ่มประเทศในอาเซียนในประเทศไทย
5. แนวโน้มและปัญหา-อุปสรรคในการลงทุนของประเทศอุตสาหกรรมใหม่และญี่ปุ่นในเวียดนาม
6. สื่อมวลชนกับการเมือง : ศึกษาเปรียบเทียบระหว่างไทย-ญี่ปุ่น
7. โครงการคลังข้อมูล(ฐานข้อมูลเอเชียตะวันออกเฉียงใต้)

2537

1. การพัฒนาอุตสาหกรรมเกษตร : ศึกษาเปรียบเทียบไทย อินโดนีเซีย และฟิลิปปินส์
2. พฤติกรรมทางด้านนโยบายต่างประเทศทางเศรษฐกิจที่มีต่อกันระหว่างประเทศในอินโดจีน และอาเซียนในครั้งแรกของทศวรรษที่ 1990
3. โครงการนำร่องด้านพม่าศึกษา : โครงการแปลพงศาวดารกรุงศรีอยุธยา (ภาคภาษาพม่า)
4. โครงการฐานข้อมูลผู้ลี้ภัยอินโดจีน-พม่า

2539

1. สภาพและปัญหาการลงทุนของมาเลเซียในประเทศไทยในปัจจุบัน
2. The relation between China and Burma in 1990s
3. Thailand's Society and Economics in the Reign of King Rama V.
4. The Sociological study of Thai- Japanese entrepreneurs in the real estate business.
5. Giant Thai real estate entrepreneurs from 1960 to the 1990's : Srivikorn group case study.

สถาบันเทคโนโลยีชีวภาพและวิศวกรรมพันธุศาสตร์

2535

1. การผลิต Anti-human hepatocellular carcinoma monoclonal antibodies (Anti-hep Mabs) และการประเมินประสิทธิภาพเพื่อใช้ในการวินิจฉัยและรักษามะเร็งตับ

2. แนวโน้มการลงทุนของประเทศอุตสาหกรรมใหม่และญี่ปุ่นในเวียดนามและปัญหา-อุปสรรค
3. โครงการคลังข้อมูล(ฐานข้อมูลเอเชียตะวันออกเฉียงใต้)

2536

1. สภาพและปัญหาการลงทุนของมาเลเซียในประเทศไทยในปัจจุบัน
2. ศักยภาพทางเศรษฐกิจของกัมพูชาและลู่ทางการลงทุนของไทย
3. สถานภาพและลู่ทางการค้าและการลงทุนระหว่างไทยกับกลุ่มสหภาพมากริบ : กรณีศึกษา ประเทศอินเดีย
4. บทบาทของธุรกิจอสังหาริมทรัพย์ของกลุ่มประเทศนิคส์ในประเทศไทย
5. แนวโน้มและปัญหา-อุปสรรคในการลงทุนของประเทศอุตสาหกรรมใหม่และญี่ปุ่นในเวียดนาม
6. สื่อมวลชนกับการเมือง : ศึกษาเปรียบเทียบระหว่างไทย-ญี่ปุ่น
7. โครงการคลังข้อมูล(ฐานข้อมูลเอเชียตะวันออกเฉียงใต้)

2537

1. การพัฒนาอุตสาหกรรมเกษตร : ศึกษาเปรียบเทียบไทย อินโดนีเซีย และฟิลิปปินส์
2. พฤติกรรมทางด้านนโยบายต่างประเทศทางเศรษฐกิจที่มีต่อกันระหว่างประเทศในอินโดจีน และอาเซียนในครั้งแรกของทศวรรษที่ 1990
3. โครงการนำร่องด้านพม่าศึกษา : โครงการแปลงดาวดารกรุงศรีอยุธยา (ภาคภาษาพม่า)
4. โครงการฐานข้อมูลผู้ลี้ภัยอินโดจีน-พม่า

2539

1. สภาพและปัญหาการลงทุนของมาเลเซียในประเทศไทยในปัจจุบัน
2. The relation between China and Burma in 1990s
3. Thailand's Society and Economics in the Reign of King Rama V.
4. The Sociological study of Thai- Japanese entrepreneurs in the real estate business.
5. Giant Thai real estate entrepreneurs from 1960 to the 1990's : Srivikorn group case study.

สถาบันเทคโนโลยีชีวภาพและวิศวกรรมพันธุศาสตร์

2535

1. การผลิต Anti-human hepatocellular carcinoma monoclonal antibodies (Anti-hep Mabs) และการประเมินประสิทธิภาพเพื่อใช้ในการวินิจฉัยและรักษามะเร็งตับ

2. การหาสภาวะที่เหมาะสมสำหรับการผลิตจีบเบอเรลิน โดยเชื้อรา *Gibberella fujikuroi* สายพันธุ์ใหม่ที่ได้จากการกลายพันธุ์
3. การศึกษาการทำลายเซลล์มะเร็งตับด้วยสาร anti-human hepatocellular carcinoma monoclonal antibodies (anti-hep Mabs) ในระดับเซลล์โดยใช้กล้องจุลทรรศน์อิเล็กตรอน
4. โครงการสิ่งประดิษฐ์ (1) ระบบวัดแอลกอฮอล์

2536

1. การสกัดยาเบทา-แคโรทีนจากน้ำมันปาล์มดิบ
2. การผลิตโมโนโคลนัลแอนติบอดี ชนิดทำปฏิกิริยากับโปรตีนที่ผลิตโดยเซลล์มะเร็งลำไส้ใหญ่
3. การทดสอบความเป็นไปได้ของเทคโนโลยีการผลิตยีนส์

2537

1. การผลิตเพนิซิลิน จี โดยเชื้อรา *Penicillium chrysogenum* สายพันธุ์ใหม่ที่ได้จากการกลายพันธุ์
2. ปริมาณและคุณภาพของสาร “เปลาโนทอล” ในใบเปลาโนทอลจากแหล่งต่างๆ

2538

1. การวิจัยและพัฒนาชุดตรวจสอบที่ใช้ทางการแพทย์
2. การผลิต anti-alpha-fetoprotein monoclonal antibodies (anti-AFP Mabs)
3. การผลิต anti-human hepatocellular carcinoma monoclonal antibodies (anti-hep Mabs) และการประเมินประสิทธิภาพเพื่อใช้ในการวินิจฉัยและรักษามะเร็งตับ
4. การสกัดแยกเบทา-แคโรทีนจากน้ำมันปาล์มดิบ
5. ระบบวัดแอลกอฮอล์
6. การผลิตกรดมะนาวโดยยีสต์ในระดับขยายส่วน
7. การศึกษาทำลายเซลล์มะเร็งตับ ด้วยสาร anti-human hepatocellular carcinoma monoclonal antibodies (anti-hep Mabs) ในระดับเซลล์ โดยใช้กล้องจุลทรรศน์อิเล็กตรอน
8. การผลิตโมโนโคลนัลแอนติบอดีชนิดทำปฏิกิริยากับโปรตีน ที่ผลิตโดยเซลล์มะเร็งลำไส้ใหญ่ (carcinoembryonic antigen)(Anti-CEA Mabs)
9. การสกัดแยกฮาปารินจากเนื้อเยื่อสัตว์
10. การหาสภาวะที่เหมาะสมสำหรับการผลิตจีบเบอเรลิน โดยเชื้อรา *Gibberella fujikuroi* สายพันธุ์กลายพันธุ์ในถังหมัก 5 ลิตร
11. การพัฒนาหัววัดชีวภาพแบบรวม (หัววัดน้ำตาลกลูโคส และหัววัดออกซิเจน) ระยะที่ 2

สถาบันวิจัยทรัพยากรทางน้ำ

2. การหาสภาวะที่เหมาะสมสำหรับการผลิตจิบเบอเรลิน โดยเชื้อรา *Gibberella fujikuroi* สายพันธุ์ใหม่ที่ได้จากการกลายพันธุ์
3. การศึกษาการทำลายเซลล์มะเร็งระดับด้วยสาร anti-human hepatocellular carcinoma monoclonal antibodies (anti-hep Mabs) ในระดับเซลล์โดยใช้กล้องจุลทรรศน์อิเล็กตรอน
4. โครงการสิ่งประดิษฐ์ (1) ระบบวัดแอลกอฮอล์

2536

1. การสกัดยาเบทา-แคโรทีนจากน้ำมันปาล์มดิบ
2. การผลิตโมโนโคลนัลแอนติบอดี ชนิดทำปฏิกิริยากับโปรตีนที่ผลิตโดยเซลล์มะเร็งลำไส้ใหญ่
3. การทดสอบความเป็นไปได้ของเทคโนโลยีการผลิตยีนส์

2537

1. การผลิตเพนิซิลิน จี โดยเชื้อรา *Penicillium chrysogenum* สายพันธุ์ใหม่ที่ได้จากการกลายพันธุ์
2. ปริมาณและคุณภาพของสาร “เปลาโนทอล” ในใบเปล่าน้อยจากแหล่งต่างๆ

2538

1. การวิจัยและพัฒนาชุดตรวจสอบที่ใช้ทางการแพทย์
2. การผลิต anti-alpha-fetoprotein monoclonal antibodies (anti-AFP Mabs)
3. การผลิต anti-human hepatocellular carcinoma monoclonal antibodies (anti-hep Mabs) และการประเมินประสิทธิภาพเพื่อใช้ในการวินิจฉัยและรักษามะเร็งตับ
4. การสกัดแยกเบทา-แคโรทีนจากน้ำมันปาล์มดิบ
5. ระบบวัดแอลกอฮอล์
6. การผลิตกรดมะนาวโดยยีสต์ในระดับขยายส่วน
7. การศึกษาทำลายเซลล์มะเร็งระดับ ด้วยสาร anti-human hepatocellular carcinoma monoclonal antibodies (anti-hep Mabs) ในระดับเซลล์ โดยใช้กล้องจุลทรรศน์อิเล็กตรอน
8. การผลิตโมโนโคลนัลแอนติบอดีชนิดทำปฏิกิริยากับโปรตีน ที่ผลิตโดยเซลล์มะเร็งลำไส้ใหญ่ (carcinoembryonic antigen)(Anti-CEA Mabs)
9. การสกัดแยกฮาปารินจากเนื้อเยื่อสัตว์
10. การหาสภาวะที่เหมาะสมสำหรับการผลิตจิบเบอเรลิน โดยเชื้อรา *Gibberella fujikuroi* สายพันธุ์กลายพันธุ์ในถังหมัก 5 ลิตร
11. การพัฒนาหัววัดชีวภาพแบบรวม (หัววัดน้ำตาลกลูโคส และหัววัดออกซิเจน) ระยะที่ 2

สถาบันวิจัยทรัพยากรทางน้ำ

2535

1. การพัฒนาเทคนิคการผลิตสาหร่ายเซลล์เดียวมีชีวิตแบบเข้มข้นเพื่อใช้เป็นอาหารสัตว์น้ำ
วัยอ่อน
2. ศูนย์ข้อมูลและสารนิเทศ
3. การตรวจเฝ้าคุณภาพน้ำและระบบนิเวศน์ชายฝั่งบริเวณเกาะสีชัง จังหวัดชลบุรี

2536

1. การบริโภคออกซิเจนและอุปนิสัยการกินอาหารของหอยนมสาว *Trochus maculatus* Linn.
2. การศึกษาคาร์ิโอไทป์ของหอยทะเลในวงศ์ *Haliotidae* ที่พบในประเทศไทย
3. การตรวจเฝ้าระวังมลพิษทางทะเลในบริเวณอ่าวไทยตอนบนในฝั่งตะวันออก (ระยะที่ 3)
4. การวิจัยเพื่อพัฒนาเทคนิคการปรับปรุงพันธุ์ปลาทะเลบางชนิดสำหรับการเพาะเลี้ยงในกระชัง
(ระยะที่ 3)
5. การศึกษาชีววิทยาทางทะเลเบื้องต้นของสิ่งมีชีวิตบางชนิดที่อาศัยอยู่ในแนวปะการัง ระยะที่ 2
พ.ศ. 2536
6. การทดลองเพื่อเปรียบเทียบใช้เครื่องมือประมงที่เหมาะสมในการประมงหมึกหอม
(*Sepioteuthis lessoniana* Lesson) บริเวณเกาะสีชัง
7. เทคโนโลยีชีวภาพทางทะเล
8. Environmental Impact Assessment of Shrimp farms on Coastal Areas
9. Fish survey and samplings in the Gulf of Thailand for total mercury determination
10. ผลของการเพิ่มสารอาหารบางชนิดที่มีต่อการเพิ่มความต้านทานโรคหัวเหลืองในกุ้งกุลาดำ
11. Comparative Bioavailability between 2 Vitamin C Stable Forms

2537

1. การตรวจเฝ้าระวังมลพิษทางทะเลในบริเวณอ่าวไทยตอนบนในฝั่งตะวันออก (ระยะที่ 4)
2. อิทธิพลของ 17 d- Methyltestosterone และ Growth Hormone Analogue ต่อการเพาะเลี้ยง
ปลานิลแดง (*Oreochromis* sp.) ในน้ำทะเล
3. การศึกษาสารออกฤทธิ์ทางชีวภาพของสิ่งมีชีวิตในทะเลจากชายฝั่งอันดามัน
4. การใช้ไคตินและไดโทซานเป็นสารก่อฟิล์มในตำรับยาเม็ดเลือดออกฤทธิ์นานโปรปราโนลอล
ไฮโดรคลอไรด์
5. เปรียบเทียบชนิดของฮอร์โมนสังเคราะห์ที่มีต่อการวางไข่และศึกษาการเปลี่ยนแปลงของระดับ
ฮอร์โมนอีสโตรเจนของปลาทะเล
6. คุณภาพสิ่งแวดล้อมบริเวณเขตน่านน้ำชายฝั่งด้านตะวันออกของอ่าวไทยตอนบน
7. เทคนิคการทำฟาร์มเลี้ยงหอยนมสาวในทะเล

2535

1. การพัฒนาเทคนิคการผลิตสาหร่ายเซลล์เดียวมีชีวิตแบบเข้มข้นเพื่อใช้เป็นอาหารสัตว์น้ำ
วัยอ่อน
2. ศูนย์ข้อมูลและสารนิเทศ
3. การตรวจเฝ้าคุณภาพน้ำและระบบนิเวศน์ชายฝั่งบริเวณเกาะสีชัง จังหวัดชลบุรี

2536

1. การบริโภคออกซิเจนและอุปนิสัยการกินอาหารของหอยนมสาว *Trochus maculatus* Linn.
2. การศึกษาคริโอโทนของหอยทะเลในวงศ์ *Haliotidae* ที่พบในประเทศไทย
3. การตรวจเฝ้าระวังมลพิษทางทะเลในบริเวณอ่าวไทยตอนบนในฝั่งตะวันออก (ระยะที่ 3)
4. การวิจัยเพื่อพัฒนาเทคนิคการปรับปรุงพันธุ์ปลาทะเลบางชนิดสำหรับการเพาะเลี้ยงในกระชัง
(ระยะที่ 3)
5. การศึกษาชีววิทยาทางทะเลเบื้องต้นของสิ่งมีชีวิตบางชนิดที่อาศัยอยู่ในแนวปะการัง ระยะที่ 2
พ.ศ. 2536
6. การทดลองเพื่อเปรียบเทียบใช้เครื่องมือประมงที่เหมาะสมในการประมงหมึกหอม
(*Sepioteuthis lessoniana* Lesson) บริเวณเกาะสีชัง
7. เทคโนโลยีชีวภาพทางทะเล
8. Environmental Impact Assessment of Shrimp farms on Coastal Areas
9. Fish survey and samplings in the Gulf of Thailand for total mercury determination
10. ผลของการเพิ่มสารอาหารบางชนิดที่มีต่อการเพิ่มความต้านทานโรคหัวเหลืองในกุ้งกุลาดำ
11. Comparative Bioavailability between 2 Vitamin C Stable Forms

2537

1. การตรวจเฝ้าระวังมลพิษทางทะเลในบริเวณอ่าวไทยตอนบนในฝั่งตะวันออก (ระยะที่ 4)
2. อิทธิพลของ 17 d- Methyltestosterone และ Growth Hormone Analogue ต่อการเพาะเลี้ยง
ปลานิลแดง (*Oreochromis* sp.) ในน้ำทะเล
3. การศึกษาสารออกฤทธิ์ทางชีวภาพของสิ่งมีชีวิตในทะเลจากชายฝั่งอันดามัน
4. การใช้โคตินและโดโทซานเป็นสารก่อฟิล์มในตำรับยาเม็ดเลือดออกฤทธิ์นานโปรปราโนลอล
ไฮโดรคลอไรด์
5. เปรียบเทียบชนิดของฮอร์โมนสังเคราะห์ที่มีต่อการวางไข่และศึกษาการเปลี่ยนแปลงของระดับ
ฮอร์โมนอีสโตรเจนของปลาทะเล
6. คุณภาพสิ่งแวดล้อมบริเวณเขตน่านน้ำขึ้นน้ำลงชายฝั่งด้านตะวันออกของอ่าวไทยตอนบน
7. เทคนิคการทำฟาร์มเลี้ยงหอยนมสาวในทะเล

2535

1. การพัฒนาเทคนิคการผลิตสาหร่ายเซลล์เดียวมีชีวิตแบบเข้มข้นเพื่อใช้เป็นอาหารสัตว์น้ำวัยอ่อน
2. ศูนย์ข้อมูลและสารนิเทศ
3. การตรวจเฝ้าคุณภาพน้ำและระบบนิเวศน์ชายฝั่งบริเวณเกาะสีชัง จังหวัดชลบุรี

2536

1. การบริโภคออกซิเจนและอุปนิสัยการกินอาหารของหอยนมสาว *Trochus maculatus* Linn.
2. การศึกษาครีโอลิโตนของหอยทะเลในวงศ์ *Haliotidae* ที่พบในประเทศไทย
3. การตรวจเฝ้าระวังมลพิษทางทะเลในบริเวณอ่าวไทยตอนบนในฝั่งตะวันออก (ระยะที่ 3)
4. การวิจัยเพื่อพัฒนาเทคนิคการปรับปรุงพันธุ์ปลาทะเลบางชนิดสำหรับการเพาะเลี้ยงในกระชัง (ระยะที่ 3)
5. การศึกษาชีววิทยาทางทะเลเบื้องต้นของสิ่งมีชีวิตบางชนิดที่อาศัยอยู่ในแนวปะการัง ระยะที่ 2 พ.ศ. 2536
6. การทดลองเพื่อเปรียบเทียบใช้เครื่องมือประมงที่เหมาะสมในการประมงหมึกหอม (*Sepioteuthis lessoniana* Lesson) บริเวณเกาะสีชัง
7. เทคโนโลยีชีวภาพทางทะเล
8. Environmental Impact Assessment of Shrimp farms on Coastal Areas
9. Fish survey and samplings in the Gulf of Thailand for total mercury determination
10. ผลของการเพิ่มสารอาหารบางชนิดที่มีต่อการเพิ่มความต้านทานโรคหัวเหลืองในกุ้งกุลาดำ
11. Comparative Bioavailability between 2 Vitamin C Stable Forms

2537

1. การตรวจเฝ้าระวังมลพิษทางทะเลในบริเวณอ่าวไทยตอนบนในฝั่งตะวันออก (ระยะที่ 4)
2. อิทธิพลของ 17 d- Methyltestosterone และ Growth Hormone Analogue ต่อการเพาะเลี้ยงปลานิลแดง (*Oreochromis sp.*) ในน้ำทะเล
3. การศึกษาสารออกฤทธิ์ทางชีวภาพของสิ่งมีชีวิตในทะเลจากชายฝั่งอันดามัน
4. การใช้ไคตินและไดโทซานเป็นสารก่อฟิล์มในตำรับยาเม็ดเลือดออกฤทธิ์นานโปรปราโนลอล ไฮโดรคลอไรด์
5. เปรียบเทียบชนิดของฮอร์โมนสังเคราะห์ที่มีต่อการวางไข่และศึกษาการเปลี่ยนแปลงของระดับฮอร์โมนอีสโตรเจนของปลาทะเล
6. คุณภาพสิ่งแวดล้อมบริเวณเขตน่านน้ำชั้นน้ำลงชายฝั่งด้านตะวันออกของอ่าวไทยตอนบน
7. เทคนิคการทำฟาร์มเลี้ยงหอยนมสาวในทะเล

8. ประสิทธิภาพของวัคซีนป้องกันโรคไวรัสโฮซีชนิดเชื้อตายต่ออัตราการรอดของกุ้งกุลาดำ (Penaeus monodon) ที่อายุต่าง ๆ กัน
9. การประเมินค่าการถ่ายทอดทางพันธุกรรมในการเติบโตของหอยนางรมพันธุ์พื้นบ้าน (Saccostrea Cucullata, Iredale และ Crassostrea lugubris, Sowerby)
10. โครงการจัดท-
11. การตรวจวิเคราะห์ปริมาณปรอทรวมบริเวณโรงงานแยกก๊าซที่ตำบลมาบตาพุด
12. เทคโนโลยีชีวภาพทางทะเล ประจำปี 2536
13. Comparative bioavailability between ascorbyl sulphate & ascorbyl polyphosphate in shrimp (KKVC 2)
14. comparative physical parameters in laboratory & commercial conditions of coated vitamin C products relative to ascorbyl polyphosphate (KKVC 3)
15. การศึกษาเพื่อจัดทำแผนเพาะเลี้ยงชายฝั่งของจังหวัดพังงาและกระบี่
16. A Monitoring Program of Heavy Metals in fish Inhabited Around the Natural Gas Platforms of the Gulf of Thailand.

2539

Studies on growth and production of juvenile seabass (*Lates calcarifer*, bloch) fed exclusively with moist pelleted diets in floating net cages.

สถาบันวิจัยพลังงาน

2535

1. โครงการจัดทำระบบศูนย์ข้อมูลและข้อเสนอเขตพลังงาน
2. การศึกษาความต้องการกำลังคนด้านพลังงานและแนวทางการดำเนินงานตามพระราชบัญญัติการส่งเสริม การอนุรักษ์พลังงาน
3. Investment Cost for Cogeneration Equipment
4. การศึกษาวิจัยหาสาเหตุของการที่เครื่องวัดชำรุดก่อนหมดอายุการใช้งาน
5. การศึกษารายละเอียดเกณฑ์การใช้พลังงานของเครื่องจักรและอุปกรณ์ที่ใช้ในโรงงานอุตสาหกรรม

2536

1. พลังงานเพื่อการพัฒนาแบบยั่งยืน
2. Collaborative Study to limit Co2 Emission
3. การศึกษาการใช้พลังงานจากไฮโดรเจน

2537

1. Prospected Demand for Oil Fired Boilers in Thailand
2. การศึกษาพัฒนาออกแบบระบบผลิตเตาประสิทธิภาพสูง
3. การศึกษาหลักเกณฑ์และวิธีการดำเนินการอนุรักษ์พลังงานของโรงงานและอาคารควบคุม
แต่ละประเภทแต่ละขนาด

2539

1. การศึกษาผลกระทบทางเศรษฐกิจเนื่องจากไฟฟ้าดับ

สถาบันวิจัยโลหะและวัสดุ

2535

1. ความสัมพันธ์ของความเหนียวและจุลโครงสร้างของลาร์มีเนทคอมโพสิท
2. โครงการศึกษาเบื้องต้นของ Ceramic Sensor สำหรับเป็นตัวตรวจสอบการรั่วของก๊าซ
3. การผลิตเหล็กแผ่นและเหล็กโครงสร้างจากเหล็กแผ่นประเทศไทย
4. โครงการพัฒนา Sand Blast Tube โดยใช้เทคนิค Isostatic Pressing
5. โครงการการศึกษาเทคโนโลยีและผลิตภัณฑ์ Seal ที่ทำด้วย Silicon Carbide
6. โครงการอิทธิพลของเส้นใยแก้วที่มีต่อสมบัติทางกลของวัสดุเชิงประกอบ

2536

1. การเสริมแรงยางธรรมชาติด้วยเส้นใยผักตบชวา
2. การประดิษฐ์เซลล์แสงอาทิตย์แบบฟิล์มบาง
3. ผลิตสารเร่งการสร้างกระดูกดีมินเนอร์ไฮซีโบนพาร์ติเกิ้ล
4. การวิจัยและพัฒนาเครื่องยัดกระดูกภายนอก
5. การผลิตอุปกรณ์จุดเตาแก๊สแบบมือถือในประเทศไทย
6. การพัฒนาซีเมนต์กระดูกชนิดใหม่
7. การผลิตแม่เหล็กถาวรความเข้มสูงจากสินแร่แลนทาไนด์ในประเทศไทย
8. การศึกษา Ceramic gas Sensor ที่ใช้ในประเทศไทย
9. การศึกษาความสามารถในการแข่งขันด้านการผลิตของอุตสาหกรรมเสื้อผ้าสำเร็จรูปไทยกับประเทศ NICs
10. การปรับปรุงคุณภาพของพลอยโดยใช้เทคนิคเตาเผาอุณหภูมิสูงที่ผลิตในประเทศ
11. การวิจัยการจัดทำและเผยแพร่ข้อมูลความเคลื่อนไหวในอุตสาหกรรมสิ่งทอด้วยจดหมายข่าว
12. โครงการวิจัยการพอกโลหะเฉพาะแห่งด้วยไฟฟ้า
13. โครงการการขึ้นรูปเย็นของเหล็กแผ่น
14. โครงการสร้างพื้นฐานสำหรับงานโลหะทางด้าน Forging
15. การพัฒนาการผลิตเหล็กลดคุณภาพสูง สำหรับอุตสาหกรรมดิ่งลวด
16. โครงการการผลิตซิลิกอนเททราคลอไรด์ในขนาดกึ่งอุตสาหกรรม
17. แนวทางการลด Cycle Time สำหรับขบวนการผลิต Spray-up FRP
18. โครงการการนำขยะพลาสติกมาดัดแปลงขึ้นรูปเพื่อเป็นผลิตภัณฑ์ใหม่
19. โครงการการผลิตสารดีฟีนซิลิกาจากแคลบในขนาดขยายส่วน
20. ศักยภาพการใช้หิน Bosaalt สำหรับการผลิตเส้นใยแร่

21. การวิจัยและพัฒนา Catalytic Converter
22. การพัฒนาพอลิเมอร์นำไฟฟ้า ซึ่งเตรียมโดยวิธีทางเคมีในสารละลายและการประยุกต์
23. การปรับปรุงคุณสมบัติทางกลของไฮดรอกซีแอปาทาइट จากกระดูกวัวและผลกระทบจากการฝังวัสดุนี้ในสัตว์ทดลอง
24. โครงการเงินสนับสนุนสถาบันเครือข่าย

2537

1. โครงการนำร่องการเตรียมและการสกัดซิลิกาจากแกลบข้าวโดยสารเคมี
2. แนวทางการลด Cycle Time สำหรับกระบวนการผลิตถัง FRP (ภาคะ)
3. โครงการสกัดโครเมียมจากน้ำทิ้งของโรงงานชุบโครเมียม
4. การศึกษาวิธีการนำกากหมักพิมพ์เส้นนูนมาใช้ประโยชน์
5. การพัฒนาซีเมนต์กระดูกชนิดใหม่
6. การนำเศษใหม่มาใช้ประโยชน์ในผลิตภัณฑ์สิ่งทอ

2539

1. ผลิตภัณฑ์อลูมินาโดยกระบวนการโซลเจล

สถาบันพานิชยนาวิ

2535

1. การค้าและการขนส่งในภูมิภาคอินโดจีน

2536

1. การศึกษาเพื่อเปรียบเทียบศักยภาพของท่าเรือพาณิชย์แหลมฉบังและท่าเรือกรุงเทพฯ
2. ศูนย์ข้อมูลข่าวสารทางพานิชยนาวิ

2537

1. ระบบแผนการขนส่งในภูมิภาคอินโดจีน

สถาบันเทคโนโลยีเพื่อการพัฒนาชนบท

2537

1. ทำเนียบฐานข้อมูลวิจัยเพื่อการพัฒนาชนบท

2538

1. ทำเนียบดัชนีการพัฒนาชนบท

2. การวิจัยเบื้องต้นสถานการณ์เทคโนโลยีเพื่อการพัฒนาชนบท
3. โครงการอาชีพอนามัยในชนบท
4. โครงการศึกษาความต้องการของตำบลและสภาตำบลในพื้นที่ภาคกลางจำนวน 5 ตำบล
5. โครงการศึกษาความเป็นไปได้ในการถ่ายทอดเทคโนโลยีการพัฒนาโครงสร้างการเกษตร (ระยะที่ 1)
6. โครงการศึกษาความต้องการของตำบลและสภาตำบล

2539

1. โครงการวางแผนฟื้นฟูสภาพหลังน้ำท่วมในภาคกลาง
2. โครงการเสวนาทางวิชาการ
3. โครงการศึกษาสภาพและความต้องการของตำบลและสภาตำบล
4. โครงการศึกษาและพัฒนาเครื่องจักรสเตอริงขนาดเล็ก (1 kW)
5. โครงการวิจัยฐานข้อมูลเทคโนโลยีเพื่อการพัฒนาชนบท
6. โครงการศึกษาการถ่ายทอดเทคโนโลยีการพัฒนาโครงสร้างการเกษตร (ระยะที่ 2)
7. โครงการศึกษาการส่งเสริมการมีส่วนร่วมของสตรีในองค์การบริหารส่วนตำบล (อบต.)
8. โครงการศึกษารูปแบบและแนวทางการเสริมสร้างความเข้มแข็งขององค์การบริหารส่วนตำบล

ภาคผนวก ง.
แบบสัมภาษณ์

แบบสัมภาษณ์ผู้บริหาร

**แบบสัมภาษณ์เรื่องการวิเคราะห์สภาพและปัญหาการดำเนินงานของสถาบันวิจัย
ในจุฬาลงกรณ์มหาวิทยาลัย
(สำหรับผู้บริหาร)**

ชื่อผู้ให้สัมภาษณ์

ตำแหน่ง

ชื่อสถาบันวิจัย

วัน/ เดือน/ ปี ที่ให้สัมภาษณ์

ผู้สัมภาษณ์ นางสาวปราณี แหวนทองคำ

เวลาเริ่มสัมภาษณ์ เวลาสิ้นสุดการสัมภาษณ์

ผลการสัมภาษณ์

ตอนที่ 1 ภูมิหลังของผู้ให้สัมภาษณ์

1. เพศ

ชาย หญิง

2. วุฒิการศึกษา

ปริญญาโท หรือ เทียบเท่า สาขา

ปริญญาเอก หรือ เทียบเท่า สาขา

อื่นๆ โปรดระบุ

3. ตำแหน่งทางวิชาการ

มี (ศ. รศ. ผศ.) โปรดระบุ

ไม่มี

4. ท่านมีประสบการณ์การทำงานวิจัยจำนวน.....ปี

5. ท่านดำรงตำแหน่งเป็นผู้บริหารของสถาบันวิจัยแห่งนี้เป็นเวลา.....ปี

6. ท่านมีประสบการณ์ด้านการบริหาร จำนวนปี

ตำแหน่งที่เคยดำรง

ตอนที่ 2

ด้านนโยบาย

7. สถาบันวิจัยของท่านเน้นนโยบายหลักในปัจจุบันอย่างไร

.....
.....
.....
.....

8. สถาบันวิจัยของท่านในปัจจุบันมีนโยบายแต่ละด้านต่อไปนี้อย่างไรและในอนาคตจะมีการเปลี่ยนแปลงอย่างไร

ด้านโครงสร้างการบริหาร

.....
.....

จะเปลี่ยนแปลง

.....

ด้านบุคลากร

.....
.....

จะเปลี่ยนแปลง

.....

ด้านงบประมาณ

.....
.....

จะเปลี่ยนแปลง

.....

ด้านการวิจัย

.....
.....

จะเปลี่ยนแปลง

.....

ด้านการบริการวิชาการแก่สังคม

จะเปลี่ยนแปลง

ด้านโครงสร้างการบริหาร

9. ท่านคิดว่าโครงสร้างการบริหาร ซึ่งมีรูปแบบการบริหารโดยคณะกรรมการอำนวยการ
ในทางปฏิบัติที่มีความเหมาะสมหรือไม่ เพราะเหตุใด

10. องค์ประกอบของคณะกรรมการอำนวยการ มีความเหมาะสมเพียงใด ถ้าไม่เหมาะสม
ควรปรับปรุงอย่างไรบ้าง

จำนวนของคณะกรรมการอำนวยการควรเป็น

แหล่งที่มาของคณะกรรมการอำนวยการควรมาจาก.....

วิธีการที่ได้มาของคณะกรรมการอำนวยการควรเป็น

ควรเพิ่มคณะกรรมการอำนวยการที่มีความเชี่ยวชาญในสาขา.....

อื่นๆ (โปรดระบุ)

11. การกำหนดอำนาจหน้าที่ของคณะกรรมการอำนวยการ มีความเหมาะสมหรือไม่
ถ้าไม่เหมาะสมควรมีการเปลี่ยนแปลงอย่างไร

อำนาจหน้าที่ที่ควรตัดออก คือ.....

อำนาจหน้าที่ที่ควรเพิ่ม คือ

12. ปัจจุบันคณะกรรมการอำนวยการปฏิบัติงานได้ครบถ้วนตามอำนาจหน้าที่หรือไม่
ถ้าไม่ครบถ้วน ขาดการปฏิบัติ หรือปฏิบัติน้อยในเรื่องใด

.....

.....

.....

13. ท่านคิดว่าควรมีการประชุมคณะกรรมการอำนวยการมากกว่านี้หรือน้อยกว่านี้
เพราะเหตุใด

มากกว่านี้เพราะ.....

น้อยกว่านี้เพราะ.....

14. ท่านคิดว่าโครงสร้างการบริหารซึ่งมีรูปแบบการบริหารโดยมีคณะกรรมการบริหาร
ในทางปฏิบัตินั้นมีความเหมาะสมหรือไม่ ถ้าไม่เหมาะสมเพราะเหตุใด

.....

.....

.....

15. องค์ประกอบของคณะกรรมการบริหาร มีความเหมาะสมเพียงใด ถ้าไม่เหมาะสม
ควรปรับปรุงอย่างไร

จำนวนของคณะกรรมการบริหารควรเป็น

แหล่งที่มาของคณะกรรมการบริหารควรมาจาก

วิธีการที่ได้มาของคณะกรรมการบริหารควรเป็น.....

ควรเพิ่มคณะกรรมการบริหารที่มีความเชี่ยวชาญในสาขา.....

อื่นๆ (โปรดระบุ)

16. การกำหนดอำนาจหน้าที่ของคณะกรรมการบริหารมีความเหมาะสมหรือไม่
ถ้าไม่เหมาะสมควรมีการเปลี่ยนแปลงอย่างไร

อำนาจหน้าที่ควรตัดออก คือ

.....

อำนาจหน้าที่ควรเพิ่ม.....

17. ปัจจุบันคณะกรรมการบริหารปฏิบัติหน้าที่ได้ครบถ้วนหรือไม่ ถ้าไม่ครบถ้วน
 ขาดการปฏิบัติ หรือปฏิบัติน้อยในเรื่องใด

18. ท่านคิดว่าควรมีการประชุมคณะกรรมการบริหารมากกว่านี้หรือน้อยกว่านี้ ด้วยเหตุใด
 มากกว่านี้เพราะ
 น้อยกว่านี้เพราะ
19. ท่านคิดว่าโครงสร้างการบริหารของสถาบันวิจัยของท่านทำให้ผู้อำนวยการสถาบันมี
 อำนาจในการตัดสินใจมากเกินไป หรือน้อยเกินไป ถ้ามากเกินไปหรือน้อยเกินไป
 ท่านคิดว่าในด้านใด เช่น ด้านบุคลากร ด้านงบประมาณ ด้านการวิจัย
 ด้านความร่วมมือกับหน่วยงานต่างๆ ทั้งในและนอกประเทศ เพราะเหตุใด

20. โครงสร้างการบริหารของสถาบันวิจัยของท่านทำให้เกิดปัญหาในการบริหาร หรือไม่
 อย่างไร และเพราะเหตุใด

21. ท่านมีข้อเสนอแนะนโยบายและแนวทางการดำเนินงานในด้านโครงสร้างการบริหาร
 ของสถาบันวิจัยของท่านอย่างไร

ด้านบุคลากร

22. ท่านคิดว่าสถาบันวิจัยของท่านมีจำนวนบุคลากรเหมาะสมหรือไม่ ถ้าไม่เหมาะสม

ท่านคิดว่าควรเพิ่มหรือลดตำแหน่งใดต่อไปนี้เป็นหรือไม่ว่า เพราะเหตุใด

..... นักวิจัย จำนวน คน เนื่องจาก

..... เจ้าหน้าที่วิจัย จำนวน คนเนื่องจาก

..... เจ้าหน้าที่บริหารงานทั่วไปจำนวน คน เนื่องจาก

..... พนักงานธุรการ จำนวน คนเนื่องจาก

..... อื่นๆ (โปรดระบุ)

23. สถาบันวิจัยของท่านได้จัดให้มีการจูงใจเพื่อเพิ่มประสิทธิภาพการปฏิบัติงานของบุคลากรหรือไม่ ถ้ามี มีในลักษณะใดบ้าง

.....

.....

.....

.....

24. ท่านคิดว่าปัญหาด้านบุคลากรระดับต่างๆของสถาบันวิจัยของท่านมีในด้านใดบ้าง

.....

.....

.....

.....

25. ท่านมีข้อเสนอแนะนโยบายและแนวทางการดำเนินการด้านบุคลากรของสถาบันวิจัยของท่านอย่างไรบ้าง

.....

.....

.....

.....

ด้านงบประมาณ

26. ในรอบ 5 ปีที่ผ่านมาแหล่งทุนภายในและภายนอกประเทศที่ให้ทุนสนับสนุนแก่สถาบันวิจัยของท่าน มีแหล่งใดบ้างในด้านใด และให้แบบมีเงื่อนไขหรือไม่
-
-
-
-
27. ทุนสนับสนุนการวิจัย เช่นทุนกาญจนาภิเษก ทุนรัชดาภิเษก และทุนงบประมาณแผ่นดินมีส่วนช่วยส่งเสริมด้านการวิจัยสถาบันวิจัยของท่านมาก น้อยเพียงใด เพราะเหตุใด
-
-
-
28. การที่มหาวิทยาลัยยุติการให้เงินอุดหนุนสถาบันวิจัยนั้น มีผลกระทบต่อการทำงาน
ของสถาบันวิจัยของท่านหรือไม่ อย่างไร
-
-
-
-
29. ท่านมีนโยบายในการบริหารจัดการงบประมาณสถาบันวิจัยของท่านอย่างไร
-
-
-
-
-
30. สถาบันวิจัยของท่านมีปัญหาด้านงบประมาณในการดำเนินงานอย่างไรบ้าง
-
-
-
-
-

31. ท่านมีข้อเสนอแนะนโยบายและแนวทางการดำเนินการด้านงบประมาณของ
สถาบันวิจัยของท่านอย่างไร

.....

.....

.....

ด้านการวิจัย

32. งานวิจัยของสถาบันวิจัยของท่านเป็นงานวิจัยประเภทใดบ้าง และเนื้อหาเน้นด้านใด
ในอนาคตจะมีการเปลี่ยนแปลงหรือไม่อย่างไร

.....

.....

.....

33. การที่จะได้โครงการวิจัยของสถาบันวิจัยของท่านนั้น ท่านต้องดำเนินการอย่างไรบ้าง

.....

.....

.....

34. งานวิจัยของสถาบันวิจัยของท่านมีส่วนสร้างองค์ความรู้ให้แก่คณะต่างๆ มากน้อยเพียงใด
และท่านคิดว่ายังขาดสาขาวิชาใดบ้าง

.....

.....

.....

35.ก. ท่านคิดว่าในสาขาต่างๆที่สถาบันวิจัยของท่านทำการวิจัยอยู่นั้นมีความจำเป็นหรือไม่
ที่ต้องมีการร่วมมือกับนักวิชาการคณะต่างๆ และเพราะเหตุใด

.....

.....

.....

35. ข ท่านคิดว่าในสาขาต่างๆที่สถาบันวิจัยของท่านทำการวิจัยอยู่นั้นมีความจำเป็นหรือไม่ ที่ต้องมีการร่วมมือกับนักวิชาการต่างประเทศ และเพราะเหตุใด

.....

.....

.....

.....

36. ท่านคิดว่าวัสดุอุปกรณ์และเครื่องอำนวยความสะดวกต่างๆของสถาบันวิจัยของท่านที่ใช้ สำหรับการดำเนินงานมีความเหมาะสมหรือไม่ อย่างไร

.....

.....

.....

.....

37. สถาบันวิจัยของท่านมีปัญหาในการวิจัยอย่างไรบ้าง เพราะเหตุใด

.....

.....

.....

.....

38. ท่านมีข้อเสนอแนะนโยบายและแนวทางการดำเนินการด้านการวิจัยของ สถาบันวิจัยของท่านอย่างไรบ้าง

.....

.....

.....

.....

ด้านการบริการวิชาการแก่สังคม

39. สถาบันวิจัยของท่านมีการเผยแพร่ผลงานวิจัยในรูปแบบใดบ้าง

.....

.....

.....

.....

40. ผลงานวิจัยของสถาบันวิจัยของท่านได้มีการตีพิมพ์ในวารสารที่เป็นที่ยอมรับของ
นานาชาติวารสารใดบ้าง และมีปัญหาในการตีพิมพ์หรือไม่อย่างไร

.....

.....

.....

.....

41. ปัจจุบันสถาบันวิจัยของท่านมีการบริการวิชาการแก่สังคมในรูปแบบใดบ้าง และควรเพิ่ม
หรือลดรูปแบบใดบ้าง

.....

.....

.....

.....

42. สถาบันวิจัยของท่านมีปัญหาในด้านการบริการวิชาการแก่สังคมหรือไม่ อย่างไร

.....

.....

.....

.....

43. ท่านมีข้อเสนอแนะนโยบายและแนวทางการดำเนินการของสถาบันวิจัยของ
ท่านในด้านการบริการวิชาการแก่สังคมอย่างไรบ้าง

.....

.....

.....

.....

44. สถาบันวิจัยของท่านควรมีบทบาทอย่างไรในจุฬาลงกรณ์มหาวิทยาลัย

.....

.....

.....

.....

45. ท่านมีข้อเสนอในการปรับปรุงและพัฒนาสถาบันวิจัยของท่านหรือไม่ อย่างไร

.....
.....
.....
.....

46. สถาบันวิจัยของท่านควรดำเนินงานเป็นสถาบันอิสระในกำกับหรือไม่ เพราะเหตุใด

.....
.....
.....
.....

แบบสัมภาษณ์เลขานุการสถาบัน

**แบบสัมภาษณ์เรื่องการวิเคราะห์สภาพและปัญหาการดำเนินงานของสถาบันวิจัย
ในจุฬาลงกรณ์มหาวิทยาลัย
(สำหรับเลขานุการสถาบันวิจัย.)**

ชื่อผู้ให้สัมภาษณ์

ตำแหน่ง

ชื่อสถาบันวิจัย

วัน/ เดือน/ ปี ที่ให้สัมภาษณ์

ผู้สัมภาษณ์ นางสาวปรานี แหวนทองคำ

เวลาเริ่มสัมภาษณ์ เวลาสิ้นสุดการสัมภาษณ์

ผลการสัมภาษณ์

ตอนที่ 1 ภูมิหลังของผู้ให้สัมภาษณ์

1. เพศ
 - ชาย หญิง
2. อายุ
3. วุฒิการศึกษา
 - ปริญญาตรี หรือ เทียบเท่า สาขา
 - ปริญญาโท หรือ เทียบเท่า สาขา
 - ปริญญาเอก หรือ เทียบเท่า สาขา
 - อื่นๆ โปรดระบุ
4. ท่านปฏิบัติงานในสถาบันวิจัยของท่านมาเป็นเวลา
5. ท่านดำรงตำแหน่งเลขานุการสถาบันวิจัยแห่งนี้ มาเป็นเวลา

ตอนที่ 2

ด้านนโยบาย

6. ท่านคิดว่านโยบายหลักของสถาบันวิจัยของท่าน เหมาะสม สอดคล้อง หรือเป็นประโยชน์กับการดำเนินงานเพียงไร ถ้าไม่เหมาะสม หรือไม่สอดคล้อง ควรปรับปรุงอย่างไร

.....

7. สถาบันวิจัยของท่านมีนโยบายในด้านต่อไปนี้อะไรบ้าง

ด้านโครงสร้างการบริหาร.....

.....

ด้านบุคลากร.....

.....

ด้านงบประมาณ.....

.....

ด้านการวิจัย.....

.....

ด้านบริการวิชาการแก่สังคม.....

.....

ด้านโครงสร้างการบริหาร

8. โครงสร้างการบริหารของสถาบันวิจัยของท่าน ท่านคิดว่าเหมาะสมหรือไม่อย่างไร

.....

9. การประสานงานในการดำเนินงานของสถาบันวิจัยของท่านควรมีการปรับปรุงในส่วนใด หรือไม่อย่างไร

.....

.....

.....

.....

10. ท่านมีข้อเสนอแนะนโยบายและแนวทางการดำเนินการในด้านโครงสร้างการบริหาร สถาบันวิจัยของท่านอย่างไร

.....

.....

.....

.....

ด้านบุคลากร

11. ท่านคิดว่าสถาบันวิจัยของท่านมีจำนวนบุคลากรเหมาะสมหรือไม่ ถ้าไม่เหมาะสม

ท่านคิดว่าควรเพิ่มหรือลดตำแหน่งใดต่อไปนี้หรือไม่ เพราะเหตุใด

.....เจ้าหน้าที่บริหารงานทั่วไปจำนวนคน เนื่องจาก

.....นักวิชาการการเงินและบัญชี จำนวนคน เนื่องจาก

.....พนักงานธุรการ จำนวนคนเนื่องจาก

.....อื่นๆ (โปรดระบุ)

12. สถาบันวิจัยของท่านให้การพัฒนาเพื่อเพิ่มประสิทธิภาพการปฏิบัติงานของบุคลากร ในลักษณะใดบ้าง

.....

.....

.....

.....

13. ปัญหาที่แท้จริงในด้านบุคลากรของสถาบันวิจัยของท่าน มีปัญหาอย่างไรบ้าง

.....

.....

.....

.....

14. ท่านมีข้อเสนอแนะนโยบายและแนวทางการดำเนินการในด้านบุคลากรของสถาบันวิจัยของท่านอย่างไรบ้าง

.....

.....

.....

.....

ด้านงบประมาณ

15. ท่านมีส่วนในการจัดสรรงบประมาณของสถาบันวิจัยของท่านหรือไม่อย่างไร

.....

.....

.....

.....

16. ปัญหาในการดำเนินงานด้านงบประมาณของสถาบันวิจัยของท่านมีอย่างไรบ้าง

.....

.....

.....

.....

17. ท่านมีส่วนร่วมในการบริหารงบประมาณด้านการวิจัยในแต่ละโครงการวิจัยของสถาบันวิจัยของท่านหรือไม่อย่างไร

.....

.....

.....

.....

18. ท่านมีข้อเสนอแนะนโยบายและแนวทางการดำเนินการในด้านงบประมาณของสถาบันวิจัยของท่านอย่างไร

.....

.....

.....

.....

ด้านการวิจัย

19. ท่านคิดว่าวัสดุ อุปกรณ์ และเครื่องอำนวยความสะดวกต่างๆ ที่ใช้สำหรับการทำวิจัยมีความเหมาะสมหรือไม่อย่างไร

.....

.....

.....

.....

20. ท่านคิดว่าท่านมีบทบาทที่เกี่ยวข้องกับการวิจัยของสถาบันวิจัยของท่านอย่างไร

.....

.....

.....

.....

21. ท่านมีบทบาทในการส่งเสริมและสนับสนุนด้านการวิจัยอย่างไรบ้าง

.....

.....

.....

.....

22. ในรอบปีที่ผ่านมา มีนักวิจัย/ผู้เชี่ยวชาญหรืออาจารย์ชาวต่างประเทศมาทำงานวิจัยหรือปฏิบัติงานในสถาบันวิจัยของท่านมาจากประเทศใดบ้าง จำนวนเท่าใด และสถาบันวิจัยของท่านได้ส่งนักวิจัยไปปฏิบัติงานหรือทำวิจัยในประเทศใดบ้าง จำนวนเท่าใด

.....

.....

.....

.....

23. ท่านคิดว่าปัญหาในด้านการวิจัยของสถาบันวิจัยของท่านมีอย่างไรบ้าง

.....

.....

.....

.....

24. ท่านมีข้อเสนอแนะนโยบายและแนวทางการดำเนินการด้านการวิจัยของสถาบันวิจัยของท่านอย่างไรบ้าง

.....
.....
.....
.....

25. ท่านคิดว่าสถาบันวิจัยของท่านควรพัฒนางานวิจัยไปในทิศทางใด

.....
.....
.....
.....

ด้านการบริการวิชาการ

26. ในปัจจุบันสถาบันวิจัยของท่านมีการบริการวิชาการแก่สังคมในรูปแบบใดบ้าง และควรเพิ่มหรือลดรูปแบบใดบ้าง

.....
.....
.....
.....

27. ผู้เข้ารับการบริการวิชาการแก่สังคมจากสถาบันวิจัยของท่านมาจากหน่วยงานหรือองค์กร ฯลฯ ใดบ้าง

.....
.....
.....
.....

28. ในการจัดสัมมนาต่างๆของสถาบันวิจัยของท่านมีหน่วยงานหรือองค์กร ฯลฯ ใดมาเข้าร่วมสัมมนบ้าง

.....
.....
.....
.....

- 29. สถาบันวิจัยของท่านมีการอบรมระยะสั้นหรือไม่อย่างไร และมีหน่วยงานหรือองค์กร ฯลฯ ไต่บ้างที่มารับการอบรมระยะสั้น
.....
.....
.....
.....
- 30. ท่านคิดว่าปัญหาในการดำเนินงานด้านบริการวิชาการแก่สังคมของสถาบันวิจัยของท่านมี
อย่างไรบ้าง
.....
.....
.....
.....
- 31. ท่านมีข้อเสนอแนะนโยบายและแนวทางการดำเนินการในด้านการบริการวิชาการแก่
สังคมอย่างไร
.....
.....
.....
.....
- 32. ท่านคิดว่าสถาบันวิจัยของท่านควรพัฒนาหรือปรับปรุงในด้านใดมากที่สุด เพราะเหตุใด
.....
.....
.....
.....
- 33. ท่านมีข้อเสนอให้แก่มหาวิทยาลัยในด้านการปรับปรุงสถาบันวิจัยของท่านหรือไม่ อย่างไร
.....
.....
.....
.....

34. สถาบันวิจัยของท่านพร้อมที่จะดำเนินการโดยอิสระในกำกับหรือไม่ ทำได้อย่างไร
ผลจะดีหรือไม่ดีอย่างไร

.....

.....

.....

.....

แบบสัมภาษณ์นักวิจัย/อาจารย์ร่วมวิจัย

แบบสัมภาษณ์เรื่องการวิเคราะห์สภาพและปัญหาการดำเนินงานของสถาบันวิจัย
ในจุฬาลงกรณ์มหาวิทยาลัย
(สำหรับอาจารย์ร่วมวิจัย/นักวิจัย)

ชื่อผู้ให้สัมภาษณ์

ตำแหน่ง

ชื่อสถาบันวิจัย

วัน/เดือน/ปี ที่ให้สัมภาษณ์

ผู้สัมภาษณ์ นางสาวปราณี แหวนทองคำ

เวลาเริ่มสัมภาษณ์ เวลาสิ้นสุดการสัมภาษณ์

ผลการสัมภาษณ์

ตอนที่ 1 ภูมิหลังของผู้ให้สัมภาษณ์

1. เพศ

ชาย หญิง
2. อายุ
3. วุฒิการศึกษา

ปริญญาโท หรือ เทียบเท่า สาขา

ปริญญาเอก หรือ เทียบเท่า สาขา

อื่นๆ โปรดระบุ
4. ตำแหน่งทางวิชาการ

มี (ศ. รศ. ผศ.) โปรดระบุ

ไม่มี
5. ประสบการณ์ในการทำวิจัยของท่านจำนวน
6. ท่านเป็นอาจารย์ร่วมวิจัยหรือนักวิจัยของสถาบันวิจัยแห่งนี้ จำนวน

ตอนที่ 2

ด้านนโยบาย

7. ท่านคิดว่านโยบายหลักของสถาบันวิจัยแห่งนี้มีส่วนส่งเสริม ชัดขวาง หรือเป็นอุปสรรคต่อการทำวิจัยของท่านหรือไม่ อย่างไร

.....

.....

.....

.....

ด้านโครงสร้างการบริหาร

8. โครงสร้างการแบ่งส่วนราชการภายในของสถาบันวิจัยแห่งนี้ท่านคิดว่ามีความเหมาะสมหรือไม่ มีปัญหาหรือไม่อย่างไร

.....

.....

.....

.....

9. ในการดำเนินการที่แท้จริงของสถาบันวิจัยแห่งนี้ท่านคิดว่า ได้ดำเนินการครบถ้วนตามโครงสร้างการแบ่งส่วนราชการภายในหรือไม่ อย่างไร

.....

.....

.....

.....

10. ท่านมีข้อเสนอแนะนโยบายและแนวทางการดำเนินการด้านโครงสร้างการบริหารของสถาบันวิจัยแห่งนี้อย่างไรบ้าง

.....

.....

.....

.....

ด้านบุคลากร

11. ท่านคิดว่าสถาบันวิจัยแห่งนี้มีจำนวนบุคลากรเหมาะสมหรือไม่อย่างไร ถ้าไม่เหมาะสม ท่านคิดว่าควรเพิ่มหรือลดตำแหน่งต่อไปนี้อย่างไรเนื่องจากเหตุใด

.....นักวิจัย จำนวน.....คน เนื่องจาก

.....เจ้าหน้าที่วิจัยจำนวน.....คน เนื่องจาก

.....พนักงานธุรการ จำนวน.....คน เนื่องจาก

.....อื่นๆ (โปรดระบุ).....

12. บุคลากรของสถาบันวิจัยแห่งนี้ได้รับการพัฒนาเพื่อเพิ่มประสิทธิภาพการปฏิบัติงานจากสถาบันวิจัยแห่งนี้ในลักษณะใดบ้าง

.....

.....

.....

.....

13. สถาบันวิจัยแห่งนี้มีอาจารย์สาขาอื่นๆ ที่เกี่ยวข้องมาร่วมทำวิจัยด้วยเพียงพอหรือไม่ ถ้าไม่เพียงพอ ท่านคิดว่าควรเพิ่มสาขาใดบ้าง

.....

.....

.....

.....

14. ท่านคิดว่าปัญหาด้านบุคลากรของสถาบันวิจัยแห่งนี้มีในด้านใดบ้าง เพราะเหตุใด

.....

.....

.....

.....

15. ท่านมีข้อเสนอแนะนโยบายและแนวทางการดำเนินการในด้านบุคลากรของสถาบันวิจัยแห่งนี้อย่างไรบ้าง

.....

.....

.....

.....

ด้านงบประมาณ

16. โครงการวิจัยของท่านได้รับเงินอุดหนุนการวิจัยมาจากแหล่งใดบ้าง

.....

.....

.....

.....

17. ท่านมีส่วนร่วมในการบริหารงบประมาณด้านการวิจัยในแต่ละโครงการวิจัย
ของสถาบันวิจัยแห่งนี้หรือไม่ อย่างไร

.....

.....

.....

.....

18. ท่านคิดว่าสถาบันวิจัยแห่งนี้ประสบปัญหาในด้านงบประมาณอย่างไรบ้าง เพราะเหตุใด

.....

.....

.....

.....

19. ท่านมีข้อเสนอแนะนโยบายและแนวทางการดำเนินการในด้านงบประมาณของ
สถาบันวิจัยแห่งนี้หรือไม่ อย่างไร

.....

.....

.....

.....

ด้านการวิจัย

20. งานวิจัยที่ท่านทำอยู่เป็นงานวิจัย.ในลักษณะใดบ้าง และคิดเป็นร้อยละเท่าใดของ

งานวิจัยที่ท่านทำทั้งหมด

งานวิจัยแบบพื้นฐาน คิดเป็นร้อยละ

งานวิจัยประยุกต์ คิดเป็นร้อยละ

อื่น ๆ คิดเป็นร้อยละ

21. ท่านคิดว่างานวิจัยที่ทำอยู่ตรงกับความสนใจและความรู้ความสามารถของท่านหรือไม่ และท่านพอใจกับงานวิจัยของท่านหรือไม่ อย่างไร

.....

.....

.....

.....

22. ท่านคิดว่าหัวข้อหรือสาระในการทำวิจัยของสถาบันวิจัยแห่งนี้ในปัจจุบันเป็นอย่างไร และในอนาคตควรมีการเปลี่ยนแปลงหรือไม่อย่างไร

.....

.....

.....

.....

23. ท่านคิดจะเปลี่ยนงานหรือไม่ เพราะเหตุใด ถ้าคิดจะเปลี่ยนท่านจะไปทำงานอะไร

.....

.....

.....

.....

24. ท่านคิดว่าวัสดุอุปกรณ์และเครื่องอำนวยความสะดวกต่างๆที่ใช้สำหรับการทำวิจัย มีความเหมาะสมหรือไม่อย่างไร

.....

.....

.....

.....

25. ท่านคิดว่าสถาบันวิจัยแห่งนี้ควรมีบทบาทในการวิจัยอย่างไร

.....

.....

.....

.....

26. ท่านคิดว่าสถาบันวิจัยแห่งนี้ควรมีการประสานงานการวิจัยกับศาสตร์สาขาต่างๆของคณะ
ที่เกี่ยวข้องอย่างไร

.....

.....

.....

.....

27. ท่านคิดว่าปัญหาการดำเนินงานของสถาบันวิจัยแห่งนี้ในด้านการวิจัยมีอย่างไรบ้าง

.....

.....

.....

.....

28. ท่านมีข้อเสนอแนะนโยบายและแนวทางการดำเนินการในด้านการวิจัยของสถาบัน
วิจัยแห่งนี้หรือไม่อย่างไรบ้าง

.....

.....

.....

.....

ด้านการบริการวิชาการแก่สังคม

29. ผลงานวิจัยของท่านออกเผยแพร่ในรูปแบบใดบ้าง และสถาบันวิจัยแห่งนี้มีส่วน
สนับสนุนเพื่อเผยแพร่ผลงานวิจัยของท่านอย่างไร

.....

.....

.....

.....

30. ท่านมีส่วนในด้านการบริการวิชาการแก่สังคมของสถาบันวิจัยนี้อย่างไรบ้าง

.....

.....

.....

.....

31. ท่านคิดว่าปัญหาการดำเนินงานของสถาบันวิจัยแห่งนี้ในด้านการบริการวิชาการ
แก่สังคมมีอย่างไรบ้าง

.....
.....
.....
.....

32. ท่านมีข้อเสนอแนะนโยบายและแนวทางการดำเนินการในด้านการบริการวิชาการแก่
สังคมของสถาบันวิจัยแห่งนี้มีอย่างไรบ้าง

.....
.....
.....
.....

ประวัติผู้วิจัย

นางสาวปราณี แหวนทองคำ เกิดวันที่ 29 พฤษภาคม 2501 สำเร็จการศึกษาระดับปริญญาตรี สาขาการศึกษาบัณฑิต (สังคมศึกษา) จากมหาวิทยาลัยศรีนครินทรวิโรฒ ปทุมวัน เริ่มรับราชการที่สถาบันประชากรศาสตร์ จุฬาลงกรณ์มหาวิทยาลัย เมื่อปี พ.ศ. 2522 ปัจจุบันดำรงตำแหน่งเจ้าหน้าที่วิเคราะห์นโยบายและแผน ประจำสถาบันประชากรศาสตร์ จุฬาลงกรณ์มหาวิทยาลัย