

บทที่ 4

โครงสร้าง องค์การผลิตและกระบวนการผลิตรายการสารคดีเชิงข่าว ทางโทรทัศน์ “รายการถนนสายที่ 5”

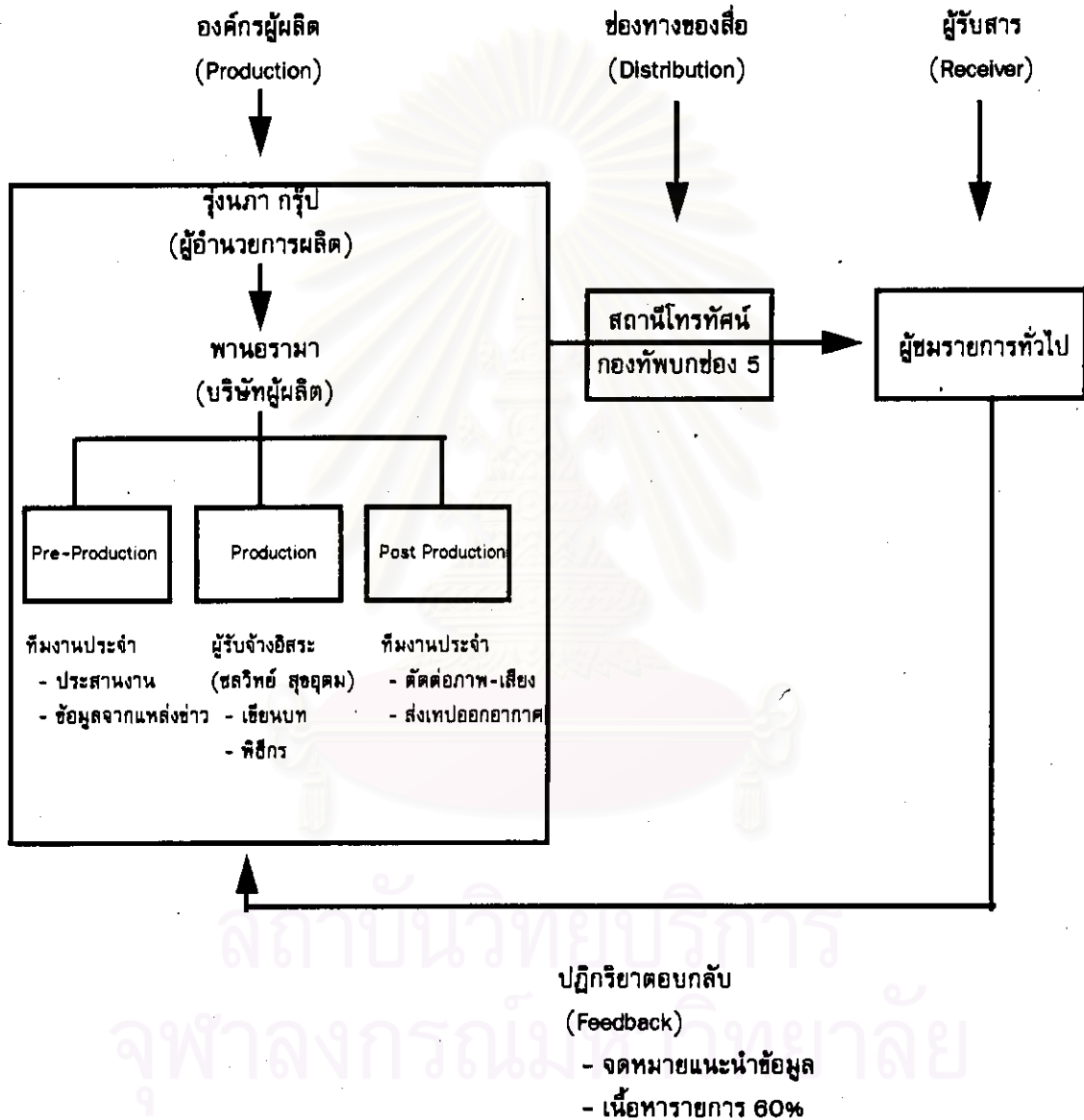
โครงสร้างการผลิตรายการโทรทัศน์โดยทั่วไปมักมีรูปแบบที่คล้ายคลึงกันด้วยว่าปัจจัยที่มาเกี่ยวข้องกับนั้นอยู่ภายใต้กรอบขององค์การผลิตที่ไม่สลับซับซ้อน ที่สำคัญก็คือไม่ว่าเวลาจะเปลี่ยนแปลงไปอย่างไร หรือรูปแบบการนำเสนอเป็นเช่นไหน โครงสร้างการผลิตของรายการจะยังคงอยู่เหมือนเดิม แต่สำหรับ “รายการถนนสายที่ 5” นั้นแตกต่างกว่าโครงสร้างรายการโทรทัศน์อื่นๆ ตรงที่ตลอดระยะเวลาการผลิตรายการตั้งแต่แรก - ปัจจุบัน โครงสร้างการผลิตได้เปลี่ยนแปลงไปทุกปี ขณะที่เจ้าของเวลาเป็นคนเดิม (รุ่งนภา ทองประคำ) พิธีกรดำเนินรายการ (ชลวิทย์ สุขอุดม) เป็นคนเดิม รวมถึงรูปแบบรายการเป็นแบบเดิม

ความแตกต่างในกระบวนการดังกล่าวของรายการถนนสายที่ 5 กับรายการสารคดีเชิงข่าวทางโทรทัศน์ทั่วไปที่มีอยู่ นับได้ว่าเป็นกรณีศึกษาที่น่าสนใจ ผู้วิจัยขอแนะนำโครงสร้าง, กระบวนการผลิต ตลอดจนแนวคิดหลักของการนำเสนอรายการเพื่อให้เห็นถึงลักษณะของรายการอย่างชัดเจน รวมถึงเงื่อนไขที่มีผลต่อขั้นตอนการผลิต และวิธีการผลิตรายการถนนสายที่ 5 ซึ่งจะใช้เป็นเกณฑ์ในการวิเคราะห์ร่วมกับปัจจัยเชิงบวก เชิงลบต่างๆ ทั้งภายนอกและภายใน

สถาบันวิทยบริการ
จุฬาลงกรณ์มหาวิทยาลัย

โครงสร้างการผลิตรายการถนนสายที่ 5

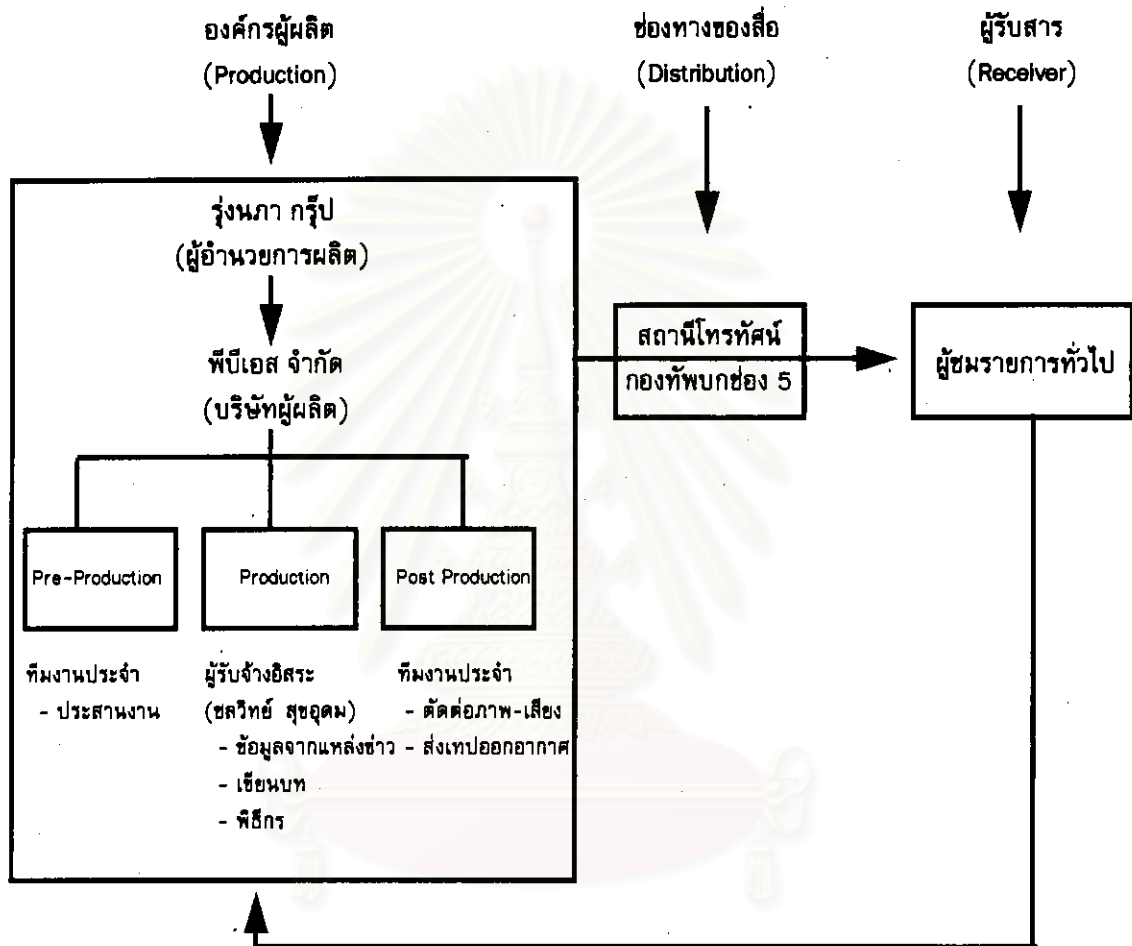
(ช่วงที่ 1 : ปี 2537)



รูปภาพที่ 3 : โครงสร้างการผลิตรายการถนนสายที่ 5 ปี พ.ศ. 2537

โครงสร้างการผลิตรายการถนนสายที่ 5

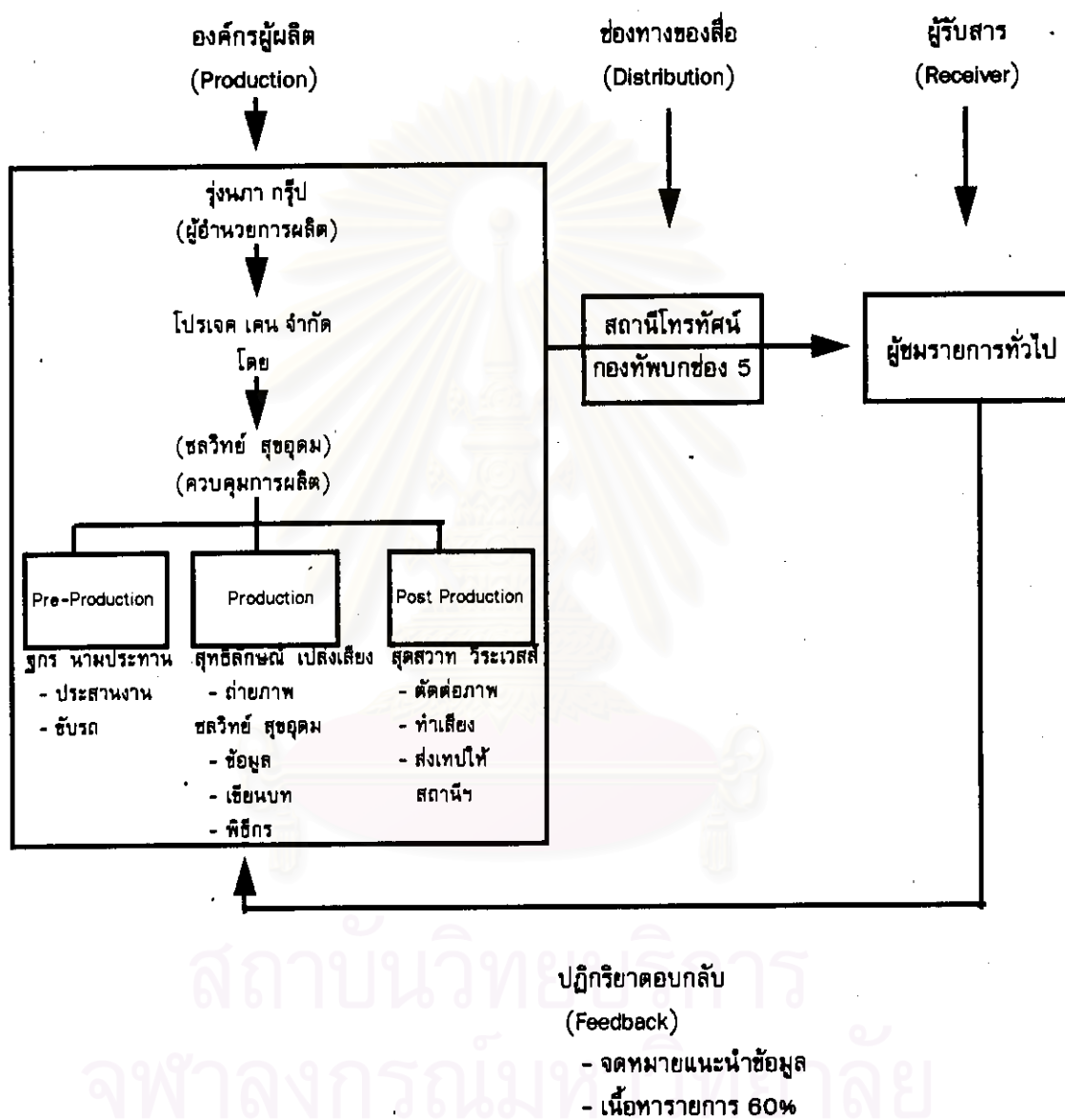
(ช่วงที่ 2 : ปี 2538)



รูปภาพที่ 4 : โครงสร้างการผลิตรายการถนนสายที่ 5 ปี พ.ศ. 2538

โครงสร้างการผลิตรายการถนนสายที่ 5

(ช่วงที่ 4 : ปี 2540) ปัจจุบันในขณะทำการวิจัยอยู่



รูปภาพที่ 6 : โครงสร้างการผลิตรายการถนนสายที่ 5 ปี พ.ศ. 2540

จากแผนภาพโครงสร้างการผลิตรายการสารคดีเชิงข่าวทางโทรทัศน์ของรายการ “ถนนสายที่ 5” ทั้ง 4 ช่วงทำให้เรามองเห็น ความแตกต่าง และจุดที่ไม่เปลี่ยนแปลงเลยตลอดเวลา 4 ปี ได้เป็น 2 ลักษณะด้วยกันดังนี้

1. ส่วนที่คงเดิม นั่นก็คือ

สถานีโทรทัศน์กองทัพบกช่อง 5

รุ่งนภา กรู๊ป

ผู้ดำเนินรายการ (พิธีกร)

ลักษณะดังกล่าวแสดงให้เห็นถึงว่าโครงสร้างส่วนที่ไม่เปลี่ยนแปลงจะเป็นลักษณะของตัวแปรที่มีอำนาจในการควบคุมสื่อทั้งสิ้น เริ่มตั้งแต่สถานีโทรทัศน์กองทัพบกช่อง 5 ซึ่งถือเป็นองค์กรสื่อมวลชนของรัฐที่มีบทบาทในการกำหนดนโยบาย และบริหารงานโดยเด็ดขาด แม้จะอยู่ในลักษณะที่ให้บริษัทเอกชนเช่าเวลาทำกิจกรรมก็ตาม แต่อำนาจการควบคุมก็ยังคงเป็นของรัฐ สำหรับรายการถนนสายที่ 5 นับได้ว่าเป็นรายการสารคดีเชิงข่าวเกี่ยวกับวิกิพีเดียในกรุงเทพมหานครรายการแรกของทางสถานีโทรทัศน์กองทัพบกช่อง 5 และคงเป็นรายการเดียวที่ทำการแพร่ภาพอยู่ตลอดจนกระทั่งวันนี้

ในส่วนของรุ่งนภา กรู๊ป คือกลุ่มผู้จัดรายการภายนอกที่เข้ามา เช่าเวลาออกอากาศ เพื่อดำเนินการผลิตรายการประเภทต่างๆ สำหรับการออกอากาศ เป็นผู้กำหนดอัตราค่าโฆษณาและดำเนินการขายเวลาเอง รายการสารคดีเชิงข่าวทางโทรทัศน์ “รายการถนนสายที่ 5” จึงเป็นหนึ่งในรายการที่อยู่ภายใต้การอำนวยความสะดวกของบริษัทรุ่งนภา กรู๊ป เพราะทางรุ่งนภา กรู๊ปได้ว่าจ้างองค์กรผู้ผลิตรายการโทรทัศน์มืออาชีพ ให้เสนอรูปแบบของรายการโทรทัศน์ที่น่าสนใจ และเหมาะสมกับช่วงเวลาที่เขาจากสถานีได้คือ เวลาหลังข่าวภาคค่ำของทุกคืนวันจันทร์ - วันศุกร์ ในระยะแรกครั้งละ 2 และ 5 นาทีตามมาใน 2 เดือนต่อมาหลังจากออกอากาศ จนกระทั่งปัจจุบันเปลี่ยนเวลาเป็นวันเสาร์และวันอาทิตย์ เวลาเดียวกันนี้

ซึ่งในครั้งแรกนั้น บริษัทพานอรามา ด็อกคิวเมนต์ทารี จำกัด เป็นผู้ผลิต ปีถัดมาได้แก่บริษัท PBS (Public Broadcasting Service CO.,LTD) จำกัดเป็นผู้ผลิต และเป็นบริษัท สกรรจ์ เซ็ทซัน จำกัด เป็นผู้ผลิตในปีที่ 3 กระทั่งปีล่าสุดก็เปลี่ยนเป็นบริษัทโปรเจค เคน เป็นผู้รับจ้างผลิต จากลักษณะดังกล่าวทำให้มองเห็นถึงสิทธิขาดในฐานะเจ้าของเวลาที่จะว่าจ้างให้องค์กรผู้ผลิตรายย่อยเข้ามาผลิตรายการฯ ในช่วงเวลาของตน

และในส่วนสุดท้ายของโครงสร้างการผลิตรายการถนนสายที่ 5 ที่ยังคงเดิมอยู่ก็คือ ตัวของผู้ดำเนินรายการ หรือ พิธีกรผู้ดำเนินรายการ คือ ชลวิทย์ สุขอุดม ที่ไม่ว่าทางเจ้าของเวลา (รุ่งนภา กรู๊ป) จะเปลี่ยนองค์กรผู้ผลิตก็ตาม แต่ลักษณะการดำเนินรายการของถนนสายที่ 5 ยังคงรูปแบบการนำเสนอโดยชลวิทย์ สุขอุดม เช่นเดิม จนกลายเป็นหนึ่งในสัญลักษณ์ของรายการ

สารคดีเชิงข่าวทางโทรทัศน์รายการถนนสายที่ 5 ไปแล้ว ในทำนองว่า ถ้าเห็นพิธีกรชายผู้นี้ คือ กำลังดูรายการถนนสายที่ 5 อยู่ ในส่วนนี้อยู่ในการตัดสินใจของเจ้าของเวลา คือ รุ่งนภา กรุป เช่นกัน ว่าต้องการให้ชลวิทย์ สุขอุดม ยืนโรงดำเนินรายการต่อไปในลักษณะนี้ ไม่ว่าใครจะมารับจ้างผลิตรายการนี้ก็ตาม ด้วยเหตุผลที่เห็นแล้วว่าเหมาะสม และเข้ากับบุคลิกของรายการที่ต้องการความจริงจังเช่นนี้มากที่สุด

2. ส่วนที่เปลี่ยนแปลง ก็คือ

องค์กรผู้ผลิตรายย่อย

พิจารณาจากแผนภาพจะเห็นว่าทุกปีจะมีการเปลี่ยนแปลงองค์กรผู้รับจ้างผลิตรายการถนนสายที่ 5 เริ่มตั้งแต่

- ปีแรก (2537) บริษัทพานอรามา ด็อคคิวเมนต์ทารี จำกัด เสนอรูปแบบรายการและดำเนินการผลิต จนถึงสิ้นปี
- ปี พ.ศ.2538 เปลี่ยนเป็นบริษัท PBS (Public Broadcasting Service CO.,LTD) จำกัด ที่ดำเนินการผลิตภายใต้รูปแบบการนำเสนอแบบเดิม
- ปี พ.ศ.2539 เปลี่ยนเป็น บริษัท สกรรจ์ เซ็ทชั่น จำกัด
- ปี พ.ศ.2540 (ปีล่าสุดที่ทำการวิจัย) บริษัทโปรเจค เคน จำกัดเป็นผู้ผลิตรายการทั้งหมด

นับได้ว่าเป็นรายการสารคดีสั้นที่มีการเปลี่ยนแปลงด้านผู้ผลิตรายการในอัตราค่อนข้างสูง คือปีละ 1 บริษัท แต่ที่น่าสนใจยิ่งกว่าก็คือ การเปลี่ยนแปลงองค์กรผู้ผลิตแต่ละครั้ง รูปแบบรายการและเนื้อหาไม่ได้เปลี่ยนแปลงไปด้วย คือทางผู้รับจ้างผลิตจะต้องยอมรับในหลักการ และนโยบายเดิมของเจ้าของเวลาได้ว่าต้องการคงรูปแบบการนำเสนอและเนื้อหาเกี่ยวกับปัญหาวิกฤตจรรยาบรรณเช่นนี้ไว้ กล่าวอีกมุมหนึ่งก็คือ บทบาทขององค์กรสื่อมวลชนจำเป็นต้องพึ่งพาองค์กรทางธุรกิจอยู่ไม่น้อย ที่สุดแล้วก็เพื่อความอยู่รอดก่อน

เมื่อมีการแยกแยะให้เห็นถึงส่วนที่คงอยู่ และเปลี่ยนแปลงไปของรายการสารคดีเชิงข่าวทางโทรทัศน์ “รายการถนนสายที่ 5” แล้ว ลำดับต่อไปจะสรุปให้เห็นภาพที่ชัดเจนขึ้นของความสัมพันธ์ระหว่างผู้ชมซึ่งเป็นแหล่งข้อมูลที่สำคัญของรายการนี้กับองค์กรผู้ผลิตดังต่อไปนี้

4.1 ช่วงการผลิตรายการของโครงสร้างรายการถนนสายที่ 5

ระยะที่ 1 (ปี พ.ศ.2537) : บริษัท พานอรามา ด็อคคิวเมนต์ทารี จำกัด เป็นบริษัทผู้รับจ้างผลิต โครงสร้างรายการก็เป็นไปตามลักษณะของโปรดักชั่น เฮาส์ ทั่วไป คือ เมื่อมีผู้มาว่าจ้างซึ่งในที่นี้ได้แก่ บริษัทรุ่งนภา กรุป ที่ได้ใช้เวลาจากสถานีโทรทัศน์กองทัพบกช่อง 5 แล้ว

องค์กรผู้ผลิตรายการย่อยก็จะคิด Proposal มา 1 รายการ ที่เหมาะสมกับเวลาที่เข้ามาได้ (ระยะแรกได้แก่เวลาช่วง 23.00 น. ครึ่งละ 2 นาที วันจันทร์-วันศุกร์) ซึ่งนับได้ว่าเป็นช่วงเวลาออกอากาศที่สั้น แต่มีความถี่สูงกว่าคือ ออกอากาศถึง 5 วันติดต่อกันใน 1 สัปดาห์ รายการที่เหมาะสมจึงควรเป็นรายการสั้นที่จบในตอนได้ภายในเวลาที่กำหนด

แนวคิดแรกที่บริษัทพานอรามา ด็อคคิวเมนต์ทารี จำกัด ซึ่งเป็นมืออาชีพในการผลิตสารคดี อยู่แล้วสนใจจะผลิตเป็นรายการสารคดีสั้น สำหรับช่วงเวลานี้ ก็คือ รายการเกี่ยวกับปัญหาจราจรในเขตกรุงเทพฯ ที่กำลังสู้นักสถิติ ซึ่งยังไม่มีใครผลิตเป็นรายการสารคดีสั้นเชิงข่าวมาก่อน ซึ่งก็ได้รับความเห็นชอบจากเจ้าของเวลา (รุ่งนภา กรุป) เช่นกัน “รายการถนนสายที่ 5” จึงได้เริ่มต้นขึ้นตั้งแต่นั้นมา

โดยในระยะ 2 เดือนแรก ได้ออกอากาศในช่วงเวลา 23.00 น. ครึ่งละ 2 นาที วันจันทร์ - วันศุกร์ และปรับเปลี่ยนเวลามาเป็นช่วงหลังข่าวภาคค่ำตั้งแต่วันจันทร์ - วันพุธ วันละ 5 นาทีจนถึงปัจจุบัน

เป็นที่สังเกตได้ข้อหนึ่งว่าภายใต้ลักษณะของโครงสร้างการผลิตรายการถนนสายที่ 5 ซึ่งผิดแผกไปจากโครงสร้างการผลิตรายการอื่นๆ แล้วนั้น ยังคงมีความซับซ้อนมากขึ้นไปอีก กล่าวคือ เริ่มต้นจาก เจ้าของเวลา หรือผู้เช่าเวลาจากสถานีฯ เป็นคนละทีมกับผู้ผลิตรายการฯ ซึ่งตามธรรมดาแล้วนั้นรายการโทรทัศน์ทั่วไปมักจะเป็นองค์กรเดียวกัน ในที่นี้ เมื่อรุ่งนภา กรุป เช่าเวลามาได้แล้ว ก็มาว่าจ้าง บริษัท พานอรามา ด็อคคิวเมนต์ทารี จำกัด ผลิตรายการอีกทอดหนึ่ง อย่างไรก็ตาม, แม้บริษัทนี้จะพร้อมด้วยทีมงานผลิตที่มีประสิทธิภาพ มีความชัดเจนเกี่ยวกับรายการจราจรใหม่นี้ แต่พวกเขาก็ยังขาดคนที่จะ “พูด” กับมวลชน

“ชลวิทย์ สุขอุดม” จึงก้าวเข้ามาเป็นรายการถนนสายที่ 5 คุณชนินทร์ ชมะโชติ ผู้จัดการบริษัทพานอรามา ด็อคคิวเมนต์ทารี จำกัด กล่าวว่า “สาเหตุที่เลือก ชลวิทย์ ก็ด้วยความเป็นตัวเขาที่เหมาะสมกับ Concept หรือ แนวคิดหลักที่รายการได้วางไว้ เราต้องการคนที่สามารถเป็นตัวแทนของคนกรุงเทพฯ ที่ประสบกับปัญหาจราจร แล้วกล้าพูด กล้าเผชิญได้ ซึ่งชลวิทย์เป็นคนเช่นนั้น คือ พูดตรง พูดแรง เข้าประเด็น ประกอบกับภาพพจน์ของเขาที่ผ่านสายตาประชาชนก็เป็นภาพของคนที่ทำอะไรจริงจังอยู่แล้ว ตรงนี้จึงเห็นว่าเขาเหมาะสมที่สุด และก็เป็นอย่างที่คิดไว้จริงๆ”

การผลิตรายการถนนสายที่ 5 ในช่วงปีแรก (พ.ศ.2537) จึงแบ่งเป็น 2 ส่วนใหญ่คือ ทีมงานประจำของบริษัท พานอรามา ด็อคคิวเมนต์ทารี จำกัด ที่ประกอบด้วย ทีมกล้อง, ฝ่ายประสานงาน, ฝ่ายข้อมูล ซึ่งในปีแรกเป็นการหาข้อมูลจากแหล่งข่าวตามคอลัมน์ต่างๆ บ้างหรือจากสจร.บ้าง อีกส่วนคือ พิธีกรผู้ดำเนินรายการ ซึ่ง ชลวิทย์ สุขอุดม มารับจ้างในฐานะพนักงาน

อิสระรับค่าจ้างเป็นงวดตามเนื้องาน แต่ด้วยความที่ชลวิทย์ มีประสบการณ์ในการผลิตรายการโทรทัศน์มาพอสมควรประกอบกับเข้าถึงปัญหาจรรยาบรรณได้เร็ว ในระยะต่อมาเนื้อหาบางส่วนจึงมาจาก ชลวิทย์ เป็นผู้คัดเลือก กระทั่งได้เขียนบทเอง และเป็นผู้รับผิดชอบช่วงเวลาที่ออกถ่ายทำรายการเองทั้งหมดซึ่งก็ไม่ได้ทำให้เกิดปัญหาขัดแย้งใดๆ กับทางบริษัทผู้ว่าจ้างแต่อย่างใด เพราะทางคุณชนินทร์ ชมะโชติ ก็มองเห็นว่า เป็นการผลิตที่ได้คุณภาพและตรงตามวัตถุประสงค์ของรายการที่วางไว้

ระยะที่ 2 (ปี พ.ศ. 2538) : เปลี่ยนบริษัทผู้ผลิตมาเป็นบริษัท Public Broadcasting Service CO.,LTD หรือ บริษัท พี บี เอส จำกัด (PBS) ด้วยสัญญาว่าจ้างของทางรุ่งนภา กรุ๊ป กับบริษัท พานอรามา ด็อคคิวเมนต์ทารี จำกัดได้หมดลงในระยะเวลา 1 ปี และไม่มีการว่าจ้างทำสัญญาต่อ เนื่องจากบริษัทนี้ เรียกร้องราคาการผลิตที่มากขึ้น ขณะที่รุ่งนภาไม่สามารถให้ได้

กรณีที่เปลี่ยนมาเป็น บริษัท PBS นี้ นับเป็นข้อดีแก่เจ้าของเวลาในอีกมุมหนึ่งด้วย เพราะบริษัท PBS นี้ มีบริษัทแม่ที่เป็นบริษัทที่ดำเนินกิจการเกี่ยวกับการหาผู้อุปถัมภ์รายการ (Sponsor) คือบริษัท Traffic Corner Co.,LTD ในกรณีนี้ เจ้าของเวลาจึงได้ประโยชน์ 2 ต่อ คือ นอกจากจะว่าจ้างให้ผลิตรายการได้แล้ว ทาง PBS ยังหาผู้สนับสนุนหรือผู้อุปถัมภ์รายการให้อีกด้วย

ส่วนในด้านการผลิตรายการนั้น ถึงแม้จะเปลี่ยนที่มงานไปแล้วก็ตามแต่พิธีกรยังคงเป็น ชลวิทย์ สุขอุดม เช่นเดิม และข้อมูลส่วนใหญ่ก็มาจากจดหมายจากผู้ชมรายการเพิ่มมากขึ้นตามลำดับ กระทั่งในระยะครึ่งปีหลังทางบริษัท PBS จำกัดได้เปลี่ยนผู้จัดการฝ่ายผลิตคนใหม่เข้ามารับหน้าที่แทนคนเดิมที่ลาออก คือ คุณอนุชิต มณีชัย พร้อมกับนโยบายของบริษัท PBS จำกัดในครึ่งปีหลังได้มีการเปลี่ยนแปลง คือเน้นมุ่งรักษาภาพพจน์ของบริษัทฯ ซึ่งรายการถนนสายที่ 5 คือ หนึ่งในรายการสารคดีเชิงข่าวช่วงนั้นที่ค่อนข้างถูกจับตามองเป็นพิเศษ ด้วยเนื้อหาที่ก้าวร้าวตรงประเด็นและรุนแรง ทำให้เกิดการกระทบกระทั่งต่อบางหน่วยงานของรัฐและเอกชน อนุชิต มณีชัย ในฐานะผู้จัดการคนใหม่ จำเป็นต้องยึดนโยบายหลักของบริษัทไว้ นั่นคือทุกรายการที่อยู่ในความรับผิดชอบจะต้องไม่กระทบกระเทือนองค์กรใด โดยเฉพาะหน่วยงานราชการ และดูเหมือนนี่จะเป็นความขัดแย้งอย่างจริงจังครั้งแรกระหว่างชลวิทย์กับบริษัทผู้ผลิต เพราะในปีแรกนั้น บริษัทพานอรามา ด็อคคิวเมนต์ทารี จำกัด กับชลวิทย์ไปกันด้วยดี แม้มีปัญหาจากสถานีหรือเจ้าของเวลาบริษัทนี้ยังปกป้องชลวิทย์ไว้ แต่กับบริษัท PBS จำกัด ชลวิทย์ต้องต่อสู้กับผลของความรุนแรงที่เขาสร้างด้วยตัวเอง

“ผู้บริหาร PBS ไม่ใช่สื่อมวลชนมืออาชีพ แต่เป็นองค์กรธุรกิจมืออาชีพที่หากินทางสื่อมวลชน พวกเขาไม่เข้าใจพอถึงสารคดีเชิงข่าวอย่างรายการถนนสายที่ 5 นั้น ต้องการความจริงจึงเป็นหลัก คงไม่รู้ด้วยว่าจรรยาบรรณสอนให้ผมเน้นความถูกต้องในสังคม” (ชลวิทย์ สุขอุดม สัมภาษณ์, 4 มีนาคม 2540)

ดังเช่นมีกรณีที่เกิดปัญหาขึ้นเป็นครั้งคราว เมื่อมีตอนที่ได้ไปถ่ายทำเกี่ยวกับเรื่องที่ว่าเจ้าหน้าที่จราจรรับสินบนจากเจ้าของรถบรรทุกแถบตึกแถวย่านหัวลำโพง เพื่อให้จอดรถในเวลาที่ยอดจอดได้ โดยได้ไปทำการถ่ายทำจากเหตุการณ์จริง แอบถ่ายจนสำเร็จเห็นเป็นภาพ เจ้าหน้าที่นำรถตำรวจมาจอด และมีเจ้าของรถนำเงินไปให้ เมื่อภาพนี้ได้ออกอากาศไปจึงก่อให้เกิดปัญหาที่กระทบต่อหน่วยงานหลายฝ่าย เริ่มจากกรมตำรวจที่ได้มีการออกหมายเรียกไปยังสถานีโทรทัศน์กองทัพบกช่อง 5 และทางสถานีก็ได้ตำหนิมายังเจ้าของเวลา คือรุ่งนภา กรุป ซึ่งถือเป็นผู้รับผิดชอบรายการโดยตรง ผู้จัดการฝ่ายผลิตของบริษัท PBS จำกัด จึงแก้ปัญหาด้วยการถอดพิธีกร คือ ชลวิทย์ สุขอุดม ออกจากการเป็นผู้ดูแลการผลิต และเขียนบท ให้เหลือเพียงเป็นผู้ดำเนินรายการเท่านั้น รวมถึงแผนงานล่วงหน้าที่จะมีการหาพิธีกรคนใหม่ที่มีทำที่นุ่มนวลกว่าคนเดิม มาดำเนินรายการแทน

แต่เพียงแค่นั้นขั้นตอนแรกก็ให้ ชลวิทย์ เป็นเพียงผู้ “พูด” ตามบท (Script) ที่บริษัทจัดทำตามแนวนโยบายรักษาภาพพจน์ คือ เป็นเรื่องราวทั่วๆ ไปบนท้องถนน เพียงไม่กี่ตอนเท่านั้น ก็ปรากฏว่ามีเสียงตอบรับจากผู้อุปถัมภ์รายการบ้าง จากประชาชนบางส่วนบ้าง ว่ารายการไม่เหมือนเดิม ไม่ถูกใจ ควรจะคงความเป็นถนนสายที่ 5 ไว้ดั้งเดิม

จากประเด็นดังกล่าวจึงเป็นแนวคิดใหม่ที่ช่วยหยุดความคิดของเจ้าของเวลา (รุ่งนภา กรุป) ไว้ได้ว่าเสียงของประชาชนสำคัญที่สุด การดำเนินการถอดพิธีกรคนเดิมจึงล้มเลิกไป และชลวิทย์ก็ได้ร่วมงานกับบริษัท PBS จำกัด มาจนถึงสิ้นปี พ.ศ.2538

ระยะที่ 3 (ปี พ.ศ. 2539) : ด้วยความคิดเห็นที่มองตรงกันของรุ่งนภา ทองประคำ เจ้าของบริษัทรุ่งนภา กรุป กับชลวิทย์ สุขอุดม ในส่วนที่ว่าสื่อมวลชนควรได้มีโอกาสปฏิบัติหน้าที่ของตนได้เต็มสมรรถภาพ แม้แต่เจ้าของเวลาเองถึงจะไม่ใช้ผู้ผลิตโดยตรง ในกรณีนี้ก็ถือเป็นส่วนหนึ่งในองค์กรสื่อมวลชนเช่นกัน ในปีนี้...กระบวนการผลิตรายการทั้งหมดจึงได้ย้ายจากบริษัท PBS จำกัด มาเป็น บริษัท สกรรจ์ เซ็ทชั่น จำกัด โดยชลวิทย์ ได้เป็นผู้ดูแลการผลิตตั้งแต่ต้น - จบ

ด้วยความเข้าใจอันดีระหว่างบริษัทผู้ว่าจ้างให้ผลิต (รุ่งนภากรุป) และผู้รับจ้างผลิต (สกรรจ์ เซ็ทชั่น จำกัด) ทำให้เนื้อหารายการซึ่งถึงแม้จะยังคงความรุนแรง เหมือนเดิมไว้สามารถผ่านลู่ส่งไปได้ เพราะเมื่อจะมีเนื้อหารายการตอนที่ชลวิทย์ เห็นแล้วว่า ก่อนข้างล่อแหลมต่อบางองค์กร เช่น ตอนที่เกิดขึ้นหน้ากรมตำรวจ กรณีที่รถจากกรมตำรวจ สามารถเลี้ยวขวาตัด ONE WAY ถนนหลัก 6 เลนเพื่อกลับมายังแยกราชประสงค์ โดยมีเจ้าหน้าที่ดูแลให้เสร็จสรรพ ซึ่งปกติรถที่อยู่ฝั่งนั้นไม่สามารถเลี้ยวขวาได้ กรณีเช่นนั้น ชลวิทย์ ก็จะบอกไปยังเจ้าของเวลาก่อนให้หาทางออกไว้ก่อน เจ้าของเวลา ก็จะเตรียมพร้อมสำหรับ “วิกฤตการณ์” ล่วงหน้า เป็นต้น

รายการถนนสายที่ 5 ในช่วงตลอดปี พ.ศ.2539 จึงค่อนข้างไม่มีปัญหา ข้อมูลที่นำเสนอถึง 60% ก็เป็นข้อมูลที่มาจากการร้องเรียนของประชาชนผู้เดือดร้อนจริง ผู้ดำเนินรายการก็รู้จักทางหนีทีไล่ รู้จักจังหวะ และโอกาสในการนำเสนอ ทั้งนี้ด้วยจุดมุ่งหมายหลักคือ ต้องการให้รายการถนนสายที่ 5 คงอยู่ได้ตลอดไป เพราะอย่างน้อยก็ยังเป็นส่วนย่อยๆ ที่มีโอกาสเป็นปากเสียงแทนประชาชนได้บ้าง

ระยะที่ 4 (ปี พ.ศ. 2540) : คือในช่วงปัจจุบันที่ผู้วิจัยกำลังทำการศึกษาอยู่ ตั้งแต่ต้นปีเป็นต้นมาได้มีการโยกย้ายบริษัทผู้รับจ้างผลิตอีกครั้งหนึ่ง นั่นก็คือ เปลี่ยนมาเป็น บริษัท โปรเจค เคน จำกัด ที่ชลวิทย์ สุขอุดม ผู้ดำเนินกิจการเอง

ส่วนสำคัญอีกประการหนึ่งที่ปรากฏในโครงสร้างการผลิตของรายการถนนสายที่ 5 ก็คือปฏิกริยาตอบกลับ (Feed back) จากผู้ชมทางบ้าน ซึ่งโดยธรรมชาติแล้ว เมื่อผู้ส่งสารได้ส่งข้อความหรือสารใดๆ ออกไปยังผู้รับสารแล้ว ก็ย่อมต้องการทราบถึงการตอบสนองต่อเนื้อหาของสารนั้นที่ส่งออกไป รายการถนนสายที่ 5 เป็นรายการหนึ่งที่สามารถเรียกได้ว่ามีปฏิกริยาตอบกลับ (Feed back) มาในรูปของจดหมายร้องเรียนจากผู้ชมทางบ้านมากรายการหนึ่งเฉลี่ยประมาณเดือนละ 30-50 ฉบับอย่างต่อเนื่องมาตลอดเวลากว่า 3 ปีที่ผ่านมา

นับได้ว่าแหล่งข้อมูลที่สำคัญที่สุดของรายการนี้ก็มาจากจดหมายจากผู้ชมทางบ้านนั่นเอง ซึ่งแสดงถึงว่ารายการนี้สามารถเป็นที่พึ่งด้านปัญหาจรรยาของคนในกรุงเทพฯ ได้ในส่วหนึ่งประชาชนเริ่มมองเห็นแล้วว่า นี่คือวิธีการที่น่าจะได้ผลมากที่สุด การเขียนจดหมายแจ้งเหตุที่เกิดขึ้นเข้ามายังรายการนั้น และผู้ผลิตรายการได้ทำการคัดเลือกเพื่อเลือก มากกว่าคัดเพื่อทิ้ง ก็คือการแสดงถึงว่าเนื้อหาของรายการส่วนใหญ่มุ่งความสำคัญไปตรงประเด็นที่ประชาชนสนใจมากที่สุด

รายการถนนสายที่ 5 ตั้งแต่แรก - ปัจจุบันจึงเป็นรายการที่ชลวิทย์ได้มีส่วนร่วมหรือจะกล่าวว่าเป็นผู้ผลิตรายการนี้มาแต่แรกก็ได้ ซึ่งสภาพเช่นนี้อาจจะเกิดขึ้นได้ไม่บ่อยนัก ทั้งนี้ขึ้นอยู่กับความเข้าใจที่ตรงกันระหว่างผู้ร่วมงานเป็นสำคัญ ซึ่งทางเจ้าของเวลา (รุ่นนภากรูปี) แม้จะต้องดำเนินธุรกิจเกี่ยวกับการขายเวลาและจำเป็นต้องเน้นความอยู่รอดเชิงการตลาดอยู่บ้างก็ตาม ยังเข้าใจถึงความสำคัญของการเสนอรายการถนนสายที่ 5 และอุดมการณ์ที่ ชลวิทย์ มุ่งมั่นและคาดหวัง จะทำให้ดี

จากผลการวิจัยดังกล่าว ทำให้มองเห็นว่าการอยู่รอดของรายการถนนสายที่ 5 นั้นส่วนหนึ่งมาจากคนกลุ่มเล็กๆ ที่มีพันธะทางธุรกิจแบบระบบย่อยของสายการผลิตขนาดเล็ก เพราะในลักษณะเช่นนี้การติดต่อสื่อสาร ให้เข้าถึงหัวใจสำคัญของสื่อมวลชนสามารถทำได้โดยง่าย และเป็นไปได้มากกว่าระบบธุรกิจขนาดใหญ่ที่เน้นผลกำไรเป็นสำคัญ

4.2 พัฒนาการของแนวคิด และรูปแบบในการผลิตรายการถนนสายที่ 5

ตามธรรมดาแล้วรูปแบบการนำเสนอรายการโทรทัศน์ มักมีโจทย์สำคัญอยู่ 2 ประการด้วยกันคือ

1. กลุ่มเป้าหมาย
2. ระยะเวลาในการนำเสนอ (เวลาสั้น, เวลายาว)

ชลวิทย์ ได้กล่าวไว้ว่าในการผลิตรายการแต่ละครั้งจะคำนึงถึง 2 สิ่งนี้มากกว่าอย่างอื่น และบ่อยครั้งที่คำนึงถึงมากกว่าผู้อุปถัมภ์รายการ(หรือsponsor) “เราพยายามคิดว่าผู้ชมต้องการอะไร อยากดูอะไร ที่สำคัญคืออยากให้เราพูดอะไรแทนพวกเขา แล้วเราก็เลือกประเด็นที่ผู้ชมพบเห็นด้วยตนเอง และต้องการความช่วยเหลือมาทำให้เหมาะกับเวลาสั้นๆ ที่เรามีอยู่”

ย้อนกลับไปช่วงปี พ.ศ. 2537 ซึ่งเป็นช่วงปีแรกที่เริ่มผลิตรายการถนนสายที่ 5 บริษัทพานอรามา ด็อคคิวเมนต์ทารี จำกัด เป็นบริษัทผู้ผลิต ซึ่งว่าจ้าง ชลวิทย์ สุขอุดม ให้เป็นพิธีกรและผู้เขียนบทตามแนวที่ถูกลงไว้คือ จะต้องเป็นรายการจรรยาที่เน้นสภาพปัญหา ซึ่งจุดไปที่การกระทำผิดเนื้อหารายการในช่วงนั้นจึงออกมาค่อนข้างรุนแรงก้าวร้าวกว่ารายการที่มีอยู่ในขณะนั้น

ผลสะท้อนที่กลับมา คือ มีผู้ชมชื่นชอบอยู่กลุ่มหนึ่ง ซึ่งอาจเป็นเพราะทนกับปัญหาจรรยาไม่ไหวแล้ว กับอีกกลุ่มหนึ่งที่รับไม่ได้กับวิธีการนำเสนอที่ตรงไป ตรงมา (เกินไป) แต่อย่างไรก็ตามดูเหมือนว่าบริษัทพานอรามา และชลวิทย์ ยังคงยืนยันในแนวคิดหลักดั้งเดิมว่า ปัญหาจรรยาต้องแก้ที่นิสัย และสิ่งที่จะช่วยได้ในฐานะสื่อโทรทัศน์ก็คือ การทำให้คนที่ทำผิดวินัยจรรยารู้สึกอับอาย

แนวคิดนี้ กลับทำให้รายการได้รับความนิยมมากขึ้นเรื่อยๆ (พิจารณาจากจดหมายของผู้ชมและการตอบรับเมื่อพิธีกรไปเจอกับประชาชนทั่วไปทั้งในเวลาถ่ายทำ และนอกเวลาถ่ายทำ แต่ก็มีได้หมายความว่าทุกอย่างจะราบเรียบ ทางสถานีโทรทัศน์กองทัพบกช่อง 5 และผู้อุปถัมภ์รายการบางรายเช่น“ฮัทซัสัน”(ซึ่งเป็นผู้อุปถัมภ์รายการในช่วงปีแรก) ต่างไม่ค่อยชอบใจเท่าไรนัก มีการแนะนำเจ้าของเวลาให้เปลี่ยนตัวพิธีกร และลดความรุนแรงลง ซึ่งรุ่งนภา ทองประคำ เจ้าของเวลายังคงยืนยันว่า ชลวิทย์ เหมาะแล้วกับบทบาทตรงนี้ แม้หลายๆครั้งจะหวังจะให้ลดความรุนแรงลงบ้างก็ตามที่

“ทางฮัทซัสัน หวังว่า พิธีกรแข็งแกร่ง เรื่องก็แรงไป ทำให้เสียภาพจน์ ต่อสินค้า เขาก็หวังมา แต่เราคิดว่าไม่ควรเปลี่ยนก็เลยไม่เปลี่ยน เขาก็ไม่ว่าอะไร ช่อง 5 ก็เหมือนกัน” (รุ่งนภา ทองประคำ สัมภาษณ์, 1 มีนาคม 2540)

ด้วยเหตุดังกล่าวชลวิทย์ และบริษัทพานอรามาฯ จึงมีโอกาสผลิตรายการได้ในเวลาต่อมา ทำให้ภาพของรายการถนนสายที่ 5 คือภาพที่มีชลวิทย์ เข้าไปเป็นส่วนหนึ่งของรายการโดยปริยาย และซึ่งในปีต่อมา แม้จะเปลี่ยนผู้ผลิตเป็นบริษัท PBS จำกัด ก็ยังมีการมอบหมายให้ชลวิทย์ เป็นพิธีกรผู้เขียนบทต่อเนื่องมาจนถึงปีที่ 2 ของรายการ (พ.ศ.2538) ซึ่งเป็นช่วงปีที่มีเหตุการณ์พลิกผันค่อนข้างมาก แต่กลับมีผลดีต่อรายการในท้ายที่สุด ซึ่งชลวิทย์ได้สรุปให้ฟังว่า

“ทีมของ PBS ถ้าจะว่าไปแล้วในแง่ความชำนาญด้านการผลิต นับได้ว่าประสบการณ์ยังอ่อนกว่าทีมของพานอรามาฯ ซึ่งเป็นบริษัทที่ทำสารคดีมาโดยเฉพาะ ตั้งแต่ยังเป็นส่วนหนึ่งของบริษัท แปซิฟิกอยู่ กับปีแรกนั้นเมื่อถึงจุดถ่ายทำ ผมเพียงแค่อับริฟ (Brief) สั้นๆกับช่างกล้อง เขาก็จะเก็บภาพได้ตามที่ผมต้องการ เมื่อผมเขียนบทและอ่านบันทึกเสียงห้องประสานงานก็สามารถนำไปตัดต่อได้สมบูรณ์ แต่พอมาเป็นทำงานกับบริษัท PBS เหมือนกับเราเข้าไปอยู่กับทีมงานห้องใหม่ของวงการ ต้องเริ่มต้นใหม่ค่อนข้างจะทั้งหมด เราต้องบอกหมดทั้งมุมกล้อง อธิบายทิศทางของภาพ กำชับเรื่องการตัดต่อให้ได้อย่างที่ควรจะเป็น แต่อย่างน้อยทีมงานผลิตก็ตั้งใจดีทุกคน เพียงแต่ยังช้าอยู่”(ชลวิทย์ สุขอุดม. สัมภาษณ์, 2 มีนาคม 2540)

ด้วยความตั้งใจของทีมงาน PBS ซึ่งถึงจะช้าอยู่บ้าง แต่ก็ไม่ได้ทำให้มาตรฐานของรายการตกลงไปกว่าเดิมและชลวิทย์ก็ยังมีทำที่รุนแรงต่อไปเช่นเดียวกัน คือเน้นเนื้อหาเกี่ยวกับการทำคดีวินัยจราจร เพียงแต่ว่าในปีนี้ มีการเน้นเนื้อหาไปที่เรื่องความไม่ถูกต้องของเจ้าหน้าที่มากขึ้น

จุดสำคัญที่แสดงให้เห็นถึงแนวคิดในการนำรายการถนนสายที่ 5 ได้อย่างชัดเจนก็คือ ในช่วงกลางปี พ.ศ.2538 ได้มีการนำเสนอภาพตำรวจจราจรรับเงินจากบริษัททัวร์ดังที่ได้กล่าวรายละเอียดในข้างต้นไปแล้วนั้น ซึ่งเมื่อออกอากาศไปแล้ว ทำให้เกิดความไม่พอใจในหมู่ตำรวจ ถึงกับมีการโทรตามชลวิทย์ ทางสถานีโทรทัศน์เองก็พยายามอย่างยิ่งที่จะลดกระแสความกดดันดังกล่าวด้วยการบอกให้เจ้าของเวลาถอดชลวิทย์ออกจากการเป็นพิธีกรและคนเขียนบทด้วย

“มีการติดต่อพิธีกรใหม่คือ ปริชญ์ วิภาณต์ ทางบริษัท PBS เองก็เตรียมการไว้แล้วสำหรับการผลิตรายการถนนสายที่ 5 ในรูปแบบใหม่ ลดความจริงจังลง และสร้างพิธีกรให้มีบุคลิกสนุกสนานสบายขึ้น ซึ่งตอนนั้นผมเองเฉยๆ ก็แ่งงานที่ทำมาปีครึ่งเท่านั้นเอง ความจริงผมไม่ฟังใครหรอกนะ ถ้าไม่ใช่เพราะเจ้าของเวลาตัดสินใจจะเปลี่ยน ผมเข้าใจว่าธุรกิจก็คือธุรกิจ เขาต้องอยู่รอด ผมตัวคนเดียวไม่เป็นไร” (ชลวิทย์ สุขอุดม. สัมภาษณ์, 1 มีนาคม 2540)

แต่ผลก็คือเมื่อรายการถนนสายที่ 5 ตอนใหม่ที่ชลวิทย์ไม่ได้เป็นผู้เขียนบทเองได้ออกอากาศเป็นครั้งแรก (ในระยะเตรียมการเปลี่ยนแปลงนั้น ลำดับแรกชลวิทย์ถูกปลดจากการเขียนบทก่อน แต่ยังเป็นพิธีกรอยู่โดยเป็นตามสคริปต์ที่วางไว้เท่านั้น) ผู้ชมรายการทางบ้านได้ต่อว่าไปยัง รุ่งนภากรุป บริษัทที่เป็นเจ้าของเวลา ว่าทำไมรายการถนนสายที่ 5 จึงออกมาไม่ดีเหมือนเคย รูปแบบเดิมๆ หายไปไหน จุดนี้เองทำให้ชลวิทย์กลับมาเขียนที่เดิม

“ไม่เคยมีใครโทรมาต่อว่ารายการมาก่อน แต่ครั้งนั้นโดนเข้าไปเต็มๆ พอดีผู้ใหญ่ก็มาปรึกษากัน เขาก็แนะนำว่า จริงๆ แล้วชลวิทย์ไม่ได้ผิด ปลดเขาทำไม เขาเป็นคนทำงานจริงจัง เราก็บอกว่าบริษัทเราต้องอยู่รอดก่อนก็คุยกัน แล้วที่สุดก็ตัดสินใจเอาเขาไว้” (รุ่งนภา ทงประคำ . สัมภาษณ์, 1 มีนาคม 2540)

จากนั้นมารายการถนนสายที่ 5 จำเป็นต้องมีการปรับเปลี่ยนให้เบาลงบ้างในบางโอกาส ซึ่งชลวิทย์เองก็เข้าใจดีขึ้น เขาบอกว่า “อย่างน้อยนานๆ กัดทีก็ยังดีกว่าไม่มีโอกาส ได้กัดเลย”

สถานการณ์ดังกล่าวสะท้อนให้เห็นว่า ถึงแม้รายการจะเผชิญกับเหตุการณ์อย่างไรบ้างนั้น ภาพของชลวิทย์ก็คือคนทำรายการที่มุ่งมั่น จริงจังกับมวลชนและส่งผลให้รายการถนนสายที่ 5 เป็นรายการสารคดีเชิงข่าวทางโทรทัศน์ที่ทุกคนเชื่อมั่นว่าเป็นรายการเพื่อประชาชนอย่างแท้จริง การลดทอนประเด็นที่รุนแรงบ้าง ไม่ได้หมายถึงการเปลี่ยนแนวคิด หรือรูปแบบแต่อย่างใด ทุกอย่างยังคงนำเสนอแบบเดิม แต่ในแง่เนื้อหาได้มีการพยายามเสนอข่าวสารข้อมูลการจราจรที่เป็นประโยชน์มากขึ้น เช่น การจัดเส้นทางจราจรต่างๆ หรือการขยายช่องทางจราจร ฯลฯ โดยจะนำเสนอปัญหาโดยรวมแต่ละจุดแล้ววิเคราะห์ว่าเกิดขึ้นจากอะไร และลดความรุนแรงในการโจมตีผู้กระทำผิดให้น้อยลงอย่างเห็นได้ชัด

“ผมยอมรับว่าทำรายการให้เบาลง จริงๆ ผมไม่อยากเกิดปัญหาอย่างที่ผ่านๆ มาแต่ไม่ใช่ที่ผมยอมแพ้ จริงๆ แล้วผมคิดถึงว่าควรจะหาทางชนะทางอื่นมากกว่า อีกอย่างหนึ่ง รายการก็เข้าปีที่ 3 แล้ว ถ้าไม่มีอะไรเปลี่ยนแปลงเลยก็คงเหมือนกับการหยุดอยู่กับที่” (ชลวิทย์ สุขอุดม. สัมภาษณ์, 2 มีนาคม 2540)

จากการติดตามรายการมาโดยตลอด จะเห็นว่าชลวิทย์ไม่ได้เปลี่ยนแปลงรูปแบบของรายการเลย ทุกอย่างยังเหมือนเดิม แม้แต่การเข้าช่วงโฆษณา จนถึงการมีช่วงนำเสนอรายการเป็น 2 ช่วง นั้นเพราะเขาเล็งเห็นว่าทุกอย่างที่ลงตัวอยู่แล้วก็ไม่ควรเปลี่ยนแปลง

กล่าวได้ว่าปี พ.ศ.2539 หรือช่วงระยะที่ 3 ของรายการถนนสายที่ 5 เป็นปีที่ทะเลสงบเรียบร้อยที่สุด ทั้งที่บางครั้งเนื้อหาก็ล่อแหลมต่อการโดนโจมตีจากผู้ใหญ่ของบ้านเมืองเช่นเดียวกับที่ผ่านมา อย่างเช่นการถล่มหรือขับรถออกจากหน้ากรมตำรวจเลี้ยวขวาตัดวันเวย์ ที่โครฯ ก็บอกว่าจะให้นำเสนอออกไป “โดนแน่” แต่ทุกอย่างกลับผ่านไปได้ด้วยดี ซึ่งถ้าวิเคราะห์จากบทแล้วจะเห็นว่า ชลวิทย์เลือกวิธีที่จะซ่อนความรุนแรงไว้ข้างในมากกว่าถ้าดูผิวเผินจะไม่ว่ามีความรุนแรงประเภทตีแสกหน้าตรงๆ แต่เป็นการแฝงด้วยวิธีการพูดเสียดสีอยู่ในที่ ให้รู้สึกกันได้

ในช่วงกลางปี พ.ศ.2539 นั้นเอง ทางรายการได้พยายามปรับปรุงเนื้อหาให้มีการให้รางวัลแก่ผู้ทำดีหรือใช้รถ - ใช้ถนนอย่างถูกต้องจราจรบ้างเพื่อเป็นตัวอย่างที่ดี โดยจะเปิดช่วง “บนถนนมีคนดี” เป็นการมองย้อนกลับไปว่า บนถนนวันนี้ก็ยังมีคนที่ทำถูกต้องทำดีอยู่ เหมือนกัน ไม่ใช่มีแต่คนไม่ดี อย่างที่รายการได้นำเสนอตลอดช่วงเวลาที่ผ่านมา แต่ดูเหมือนช่วงคนดีจะดูจืดๆ ไป ซึ่งส่วนหนึ่งทางรายการโดยชลวิทย์ก็ยอมรับว่า พยายามหาแล้วแต่ได้ไม่ค่อยดี อาจสืบเนื่องมาจากแหล่งข้อมูลที่ไม่น่าพอใจ จึงมีช่วงดังกล่าวได้เพียง 2 เดือนเท่านั้นเอง

เข้ามาสูปี พ.ศ.2540 ระยะที่ 4 ของรายการถนนสายที่ 5 ซึ่งเป็นช่วงเวลาล่าสุด ขณะที่ผู้ทำวิจัยกำลังศึกษาอยู่นั้น บริษัทผู้ผลิตก็ได้เปลี่ยนอีกครั้งมาเป็น บริษัทโปรเจค เคน จำกัด ซึ่งเป็นของชลวิทย์ สุขอุดมแต่เพียงผู้เดียว ในปีนี้รูปแบบการนำเสนอก็คงรูปแบบเดิมไว้เช่นกัน แต่สิ่งที่เพิ่มขึ้น ก็คือ การพยายามที่จะเสนอแนะการแก้ไขปัญหานั้นๆ อย่างเป็นทางการมากขึ้น ซึ่งแต่เดิมถึงบางตอนจะมีการเสนอแนะบ้าง ก็เป็นเพียงส่วนน้อย เมื่อเทียบกับความพยายามที่จะเสนอที่มาของปัญหามากกว่า โดยในปีนี้ได้พยายามแก้ไขให้มีความชัดเจนมากขึ้น คือจะมีการแบ่งไว้เลยว่า

ช่วงที่ 1 คือนำเสนอปัญหาที่เกิดขึ้น

ช่วงที่ 2 เป็นช่วงแก้ไขปัญหาดังกล่าว

มาถึงตรงนี้แล้ว เราพอจะพิจารณาเห็นกันแล้วว่า พัฒนาการด้านแนวคิดและรูปแบบในการผลิตรายการถนนสายที่ 5 นั้น เกิดขึ้นจากองค์กรผู้ผลิตเท่านั้น ตัวดีเยี่ยมคนคิดเห็นเช่นไร ทิศทางและพัฒนาการของเนื้อหาจะไปตามทิศทางนั้น ซึ่งในช่วงที่ผ่านมา รายการถนนสายที่ 5 ก็ไม่ค่อยมีพัฒนาการมากนัก จากแนวคิดหลักตั้งแต่เริ่มแรกเปิดรายการเป็นมาอย่างไร ปัจจุบันก็ยังคงแนวคิดหลักนั้นไว้เช่นกัน ทุกอย่างแทบจะเหมือนเดิม คือมีการนำเสนอโดยพิธีกรดำเนินรายการ เปิด - ปิดประเด็น ช่วงกลางเป็นการบรรยาย มีการสัมภาษณ์ผู้คนในเหตุการณ์จริงเสมอ เพราะนั่นคือสิ่งที่ชลวิทย์ ยืนยันว่ายังเหมาะกับกลุ่มเป้าหมายอยู่ การเปิดโอกาสให้ประชาชนที่เผชิญกับสถานการณ์จริงได้ร่วมแสดงความคิดเห็นผ่านสื่อด้วย เป็นอีกเอกลักษณ์หนึ่งของรายการสารคดีเชิงข่าวทางโทรทัศน์ที่สะท้อนได้ว่าเรื่องราวที่เกิดขึ้นคือเรื่องจริง ประชาชนมีสิทธิอันชอบธรรมในการร้องทุกข์ได้เช่นกันภายใต้ภาวะที่สมควร และนี่เองก็คือการแสดงออกซึ่งบทบาทของรายการนี้ในลักษณะของการเป็นสื่อมวลชนที่แท้จริง ซึ่งปัจจุบันยังมีรายการโทรทัศน์จำนวนน้อยที่เปิดโอกาสให้ประชาชนได้ทำเช่นนี้

เห็นบ่อยๆ ก็จากรายการข่าว เป็นส่วนใหญ่ หรือรายการประเภทปกิณกะด้านบันเทิงที่สอบถามความคิดเห็นต่างๆ ไป เพื่อเติมสีสันให้แก่รายการเท่านั้น หากได้มีความจริงจังกับประเด็นการถามตอบไม่

นอกจากนี้อีกสิ่งหนึ่งที่ปรากฏในรายการถนนสายที่ 5 ว่ายังคงเดิมอยู่คือระยะเวลาหรือความยาวที่ออกอากาศ ยังคงเป็น 5 นาทีเช่นเดิม ด้วยความเห็นของผู้ผลิตที่คิดว่าลงตัวและเหมาะสมแล้วเช่นกัน ด้วยความเป็นสารคดีสั้นเชิงข่าว เพราะฉะนั้นรายการจึงไม่ควรยาวเกินไป แต่เป็นช่วงสั้นๆ ที่ออกอากาศในเวลาที่เหมาะสม คือหลังข่าวภาคค่ำ ผู้ชมจะรู้สึกจริงจังและไม่ต้องรอคอยโดยไร้เหตุผลเช่นละครเป็นตอนๆ

ยกเว้นเนื้อหาที่เปลี่ยนแปลงไปพอสมควร จากเนื้อหาที่มีแต่ความรุนแรง ก็มาสู่การมุ่งนำเสนอในลักษณะการแก้ไขปัญหา จากการไว้อุบัติกรรมทำผิดโดยตรง หรือผู้ที่ต้องรับผิดชอบเจาะจงเฉพาะบุคคลลงไป ก็มาสู่เหตุการณ์ที่เกิดปัญหาขึ้นจากการกระทำของสังคมโดยรวมมากกว่าแต่ที่มาจากข้อมูลดังกล่าว ก็ยังนำมาจากจดหมายของผู้ชมเป็นหลักอยู่เช่นเคย

4.3 เงื่อนไข และข้อจำกัดในการผลิตรายการถนนสายที่ 5

เป็นเรื่องธรรมดาของการผลิตรายการใดรายการหนึ่งที่จะต้องมีการประสกับนานาปัญหาสารพัน กว่าจะผ่านพ้นเป็นเรื่องราวสู่สายตาสาธารณชนได้สิ่งเหล่านั้นก็คือ เงื่อนไข และข้อจำกัดที่แตกต่างกันไปตามสภาพแวดล้อมขององค์กรสื่อมวลชนที่มีบทบาทต่อรายการหนึ่งๆ

เงื่อนไขและข้อจำกัดของรายการโทรทัศน์ไทยวันนี้ก็เป็นเหมือนกันกับองค์กรสื่อมวลชนในประเทศด้อยพัฒนา (หรือที่กำลังพัฒนา) ได้ประสกับอยู่จวบจนวันนี้ นั่นก็คือ รัฐเข้ามาควบคุมสื่อด้วยตนเอง ประเทศไทยถึงจะก้าวสู่สังคมของเทคโนโลยีและข่าวสารในปลายศตวรรษที่ 20 แล้วก็ตาม ก็ยังไม่สามารถหลุดจากเงื่อนไขสากลข้อนี้ไปได้ คืออยู่ข้างตรงที่ประชาชนมีโอกาสเปิดรับสื่อได้กว้างไกลมากขึ้น ไม่จำกัดทั้งสื่อทางวัฒนธรรมหลากหลายรูปแบบของนานาอารยประเทศ และการพัฒนาสื่อของไทยเองให้มีช่องทางารับสื่อได้มากขึ้น รวมถึงการขยายตัวของชนชั้นกลางที่เป็นไปอย่างรวดเร็ว และจำนวนที่ทวีคูณขึ้นในยุคใหม่ของสังคมไทยนี้ ทำให้คนไทยวันนี้ต้องการรู้ ต้องการเห็น และต้องการฟังเรื่องราวที่มีเหตุผลมากขึ้น สื่อมวลชนจึงมีโอกาสได้พูดและแสดงออกในฐานะของสื่อมวลชนอย่างแท้จริงได้บ้าง

“รายการถนนสายที่ 5” จึงสามารถแสดงบทบาทออกมาได้จริงๆ ที่แรงเกินพอดีในสายตาของกลไกอำนาจรัฐ กล่าวคืออย่างไรก็ดี รัฐก็ยังเป็นมีพื้นเพองตัวสำคัญที่ต้องถ่วงถ่วงรายการ รายการทางโทรทัศน์ให้เป็นไปตามนโยบายหลักก่อนออกอากาศทุกครั้ง องค์กรย่อยดังกล่าวก็คือ กบว.เดิม หรือ กสช. ในปัจจุบันนั่นเอง ที่ทำหน้าที่พิจารณาและตัดสินใจว่ารายการใดสมควรออกอากาศหรือไม่ โดยใช้เกณฑ์การตัดสินใจไปทางมุ่งให้เกิดผลดีต่อองค์กรของรัฐเป็นสำคัญ

รายการถนนสายที่ 5 ถูกสั่งให้แก้ไขภาพ หรือแก้ไขบทใหม่อยู่หลายครั้ง แต่ทางผู้ผลิตรายการ กลับเลือกวิธีที่ให้สถานีฯ ดูความเสี่ยงที่เห็นว่าไม่ควรพูดแทน การกลับมาปรับเนื้อหารายการตอนนั้นๆ ให้เบาบางลง เพราะอย่างน้อยเขาก็คิดว่า คนดูยังมีโอกาสได้เห็นความจริงอยู่ ถึงจะเป็นแค่ภาพก็ตามก็สามารถเข้าใจได้จากการกระทำ ยังดีกว่าที่จะไม่มีทางได้รับรู้เรื่องราวเหล่านั้น ซ้ำยังอาจเป็นผลดีกับรายการในบางครั้งด้วย

“การปล่อยให้กองเซ็นเซอร์ดูเสี่ยง หรือตัดภาพบางช่วงด้วยการบังเฟรมไว้ กลับทำให้ผู้ชมเห็นกับตาว่า จริงๆ แล้วรัฐมีความคิดอย่างไร ยอมรับความจริง และเปิดใจกว้างได้แค่ไหน ซึ่งแน่นอนผลที่ออกมาคนดูจะเข้าใจรายการเสมอ” (ชลวิทย์ สุขอุดม. สัมภาษณ์, 4 มีนาคม 2540)

นับวัน...นับปีจากช่วงแรกที่รายการโดนแบนครั้งแล้ว ครั้งเล่าอยู่บ่อยครั้ง จากสิ่งที่คุณเหมือนจะเป็นเงื่อนไข และข้อจำกัดที่อันตรายที่สุด กลับทำให้ทีมผู้ผลิตรายการเชี่ยวชาญมากขึ้น สามารถหาหนทางให้รายการนำเสนอได้โดยไม่ได้เกิดจากการซักจูง หรือชี้้นำความคิดจากพิธีกร แต่เป็นเสียงจากประชาชนพูดเสียเอง วิธีการนี้ทำให้รายการสามารถดำเนินอยู่ได้ภายใต้กรอบความคิดของรัฐ เพราะเมื่อประชาชนเป็นผู้ร้องทุกข์เอง เสียงนั้นจึงกลายเป็นความคิดเห็นจากมวลชน บางตอนรัฐในฐานะที่พิจารณารายการจึงไม่สามารถทำอะไรได้ถนัดนัก

อีกวิธีการหนึ่งก็คือ บางตอนทางรายการถนนสายที่ 5 ก็แนะนำเสนอทั้ง 2 ด้านที่มีความขัดแย้งกัน คือ ประชาชนก็ทำผิดด้วย เจ้าหน้าที่ก็ทำไม่เหมาะสมกัน ซึ่งในที่สุดคนดูจะตัดสินใจได้เองจากเหตุการณ์จริงที่เกิดขึ้นว่าใครผิดใครถูก ส่วนบางตอนที่เสียงตายเกินไปกับสวัสดิภาพความอยู่รอดของรายการ ชลวิทย์จะเลือกใช้วิธี “ลบบทแล้วดับหัว” หรือไม่ก็ “ตบหลังแล้วลบบท” เป็นการหลีกเลี่ยง แต่ไม่ใช่หลีกเลี่ยงนี้ รายการถนนสายที่ 5 จึงดำเนินต่อไปเรื่อยๆ ด้วยความเข้มข้น

ข้อจำกัดอีกส่วนหนึ่งคือ ด้านเนื้อหาการผลิตนั้น ถ้าเป็นองค์กรผู้ผลิตอื่นอาจต้องเผชิญกับเงื่อนไขมากกว่านี้ เพราะต้องมีการพิจารณาพร้อมกันเป็นคณะ แล้วลงความเห็นชอบเพื่อหยิบยกประเด็นที่เสียงส่วนใหญ่ เห็นว่าเหมาะสมเท่านั้นมาผลิตรายการ แต่สำหรับรายการถนนสายที่ 5 แล้วนั้นไม่ต้องประสบกับปัญหาดังกล่าว เพราะมีชลวิทย์ ซึ่งเป็นทั้งพิธีกร คนเขียนบท คัดเลือก

ข้อมูล รวมถึงดูแลการผลิตด้วยตนเองทุกขั้นตอน โดยที่เจ้าของเวลาตัวจริง คือ รุ่งนภา กรุป ให้ อิศระพอสสมควร ไม่เข้ามายุ่งเกี่ยวในส่วนนี้เพียงแต่รับรู้การตัดสินใจด้วยเท่านั้น

เนื้อหารายการส่วนใหญ่จึงมาจากข้อมูลที่ประชาชนเขียนจดหมายร้องทุกข์หรือบอกกล่าว เรื่องราวเป็นหลักสำคัญ จะมีอยู่บ้างบางครั้งก็ผู้อุปถัมภ์รายการให้ความคิดเห็นกลับมา หรือเสนอแนะมาบ้าง แต่ก็เพียงแนะนำหัวข้อเท่านั้น บางทีอาจเป็นเพราะความเป็นเอกภาพของผู้อุปถัมภ์รายการและเจ้าของเวลาเองที่ทำให้รายการคงอยู่ต่อไปได้

ผู้อุปถัมภ์หลักของรายการถนนสายที่ 5 รายการหนึ่งคือ บริษัทบุญรอดบริวเวอรี่ จำกัด

ได้เคยกล่าวไว้ว่า รายการน่าจะทำให้รายการมีความแข็งแรงกว่านี้ด้วยซ้ำ เพียงแต่เจ้าของเวลา คือ รุ่งนภากรุป ยังเลือกเส้นทางที่จะประสานสัมพันธ์ภาพอันดีกับทางสถานีโทรทัศน์กองทัพบกช่อง 5 ไว้ด้วย ไม่อยากให้เกิดความขัดแย้งอย่างที่ผ่านมาแล้ว นานๆ ครั้งเมื่อจะมีเนื้อหาที่ผู้ผลิตรายการเห็นว่า ตอนนี้ “แรง” ชลวิทย์ ก็จะไม่บอกกล่าวล่วงหน้ากับเจ้าของเวลาให้หาทางหนีทีไล่ไว้ก่อน ซึ่งก็ยังไม่เคยมีปัญหาอะไรกับการใช้กลยุทธ์นี้

เงื่อนไขและข้อจำกัดในการผลิตรายการของรายการถนนสายที่ 5 จึงไม่ค่อยน่าหนักใจเท่าใดนัก ตราบเท่าที่ผู้อุปถัมภ์รายการยังคงเป็น “สิงห์” และ “ไทยประสิทธิ์ประกันภัย จำกัด” เพราะผู้อุปถัมภ์รายการ 2 รายดังกล่าวมีแนวคิดที่ตรงกับทีมผู้ผลิตรายการ และเจ้าของเวลาอยู่แล้ว

ตราบใดที่องค์กรสื่อสารมวลชนไทยยังอยู่ในเงื้อมมือของรัฐ ทุกรายการโทรทัศน์ก็คงจะเผชิญปัญหาหลักเดียวกันคือ การต้องรู้จักเก็บงำบางอย่าง และเปิดเผยบางอย่าง ที่จะไม่ก่อให้เกิดกระแส อันไม่ชอบธรรมจากประชาชนผู้รัฐได้ นับเป็นเงื่อนไขและข้อจำกัดสากลไปแล้ว ซึ่งรายการถนนสายที่ 5 ก็หาหลีกเลี่ยงหนีพ้นเงื่อนไขนี้ได้

4.4 ขั้นตอนการผลิตรายการถนนสายที่ 5

จากการศึกษาภาคสนาม ผู้วิจัยได้พบว่าขั้นตอนการผลิตรายการถนนสายที่ 5 นั้นมีลักษณะเฉพาะ และค่อนข้างแตกต่างไปจากขั้นตอนการผลิตรายการโทรทัศน์ทั่วไปที่ควรจะเป็น นั่นคือ

ขั้นเตรียมการผลิต รายการถนนสายที่ 5 เป็นรายการที่ผลิตโดยมีขั้นตอนนี้น้อยมาก แทบจะเรียกได้ว่ามีเพียง 20% ของขั้นตอนการผลิตทั้งหมดก็ว่าได้ ต้นเหตุเพราะองค์กรการผลิตของถนนสายที่ 5 เป็นเพียงระบบย่อยที่มีได้กำหนดบุคลากรให้ครบถ้วนตามลักษณะงาน นั่นคือมีบุคคลเพียงหลักๆ เท่านั้นที่จะปฏิบัติงานทุกอย่าง

อีกประการหนึ่งก็คือ ด้วยความที่รายการถนนสายที่ 5 เป็นรายการสารคดีสั้น ขั้นตอนการเตรียมงานจึงไม่ยุ่งยากนัก มีเพียงการรวบรวมข้อมูลและคัดเลือกให้เหมาะสมก็สามารถไปถ่ายทำได้

ขั้นการผลิต เป็นภาพที่น่าแปลกใจไม่น้อย เมื่อได้มาร่วมศึกษาภาคสนามในเวลาก่อนถ่ายทำของรายการถนนสายที่ 5 นั้นเพราะจะเห็นเพียงชลวิทย์ เท่านั้นที่ดำเนินงานด้วยตัวเองเกือบทั้งหมด ยกเว้นการถ่ายภาพ แต่ในบางครั้ง ในช่วงการผลิตปี พ.ศ. 2538 ที่ยังเป็นพนักงานอิสระให้แก่บริษัท PBS จำกัดอยู่ ทางบริษัท PBS จำกัดมีให้เพียงเจ้าหน้าที่ฝ่ายประสานงานให้ออกมากับชลวิทย์ ซึ่งเป็นพิธีกรเท่านั้น การแก้ปัญหาในระยะนั้นก็คือ ชลวิทย์เป็นช่างภาพไปเองด้วยเลย ซึ่งเราจะมาพูดถึงรายละเอียดของการผลิตในแต่ละปีว่าเป็นอย่างไรกันต่อไป

ขั้นตัดต่อรายการ เป็นเช่นเดียวกับกับขั้นตอนทั้ง 2 ระยะที่ผ่านมา นั่นคือ ชลวิทย์จะเข้าไปควบคุมการตัดต่อรายการด้วยตัวเอง ไม่มีเจ้าหน้าที่ฝ่ายตัดต่อรายการประจำ แต่ก็ไม่ได้เป็นเช่นนั้นทุกครั้ง ขึ้นอยู่กับว่าทำงานอยู่กับบริษัทไหนในช่วงระยะใดของรายการ

และเพื่อให้เราเข้าใจถึงรายละเอียดของการผลิตรายการถนนสายที่ 5 ได้ชัดเจนยิ่งขึ้น ต่อไปนี้จะเป็นขั้นตอนการผลิตในระยะ 3 ปีแรกของรายการถนนสายที่ 5

ระยะการผลิตในปี พ.ศ. 2537 บริษัทพานอรามา ดิออคิวเมนต์ทารี จำกัด ร่วมกับชลวิทย์ สุขอุดม

การเตรียมการผลิต ในช่วงปีแรกนี้ บริษัทพานอรามา ดิออคิวเมนต์ทารี จำกัด มีทีมงานที่ค่อนข้างสมบูรณ์ จึงจัดพนักงานของบริษัทให้เตรียมการในขั้นตอนดังกล่าวได้ คือ มีฝ่ายประสานงาน และเตรียมการผลิตคัดเลือกข้อมูลและเขียนบทเตรียมให้พิธีกรเสร็จสรรพ (ในระยะ 2 เดือนแรก)

แต่เมื่อทำไปได้สักระยะหนึ่ง การเตรียมการผลิตดังกล่าวได้ตัดขั้นตอนลงไป เพราะชลวิทย์ได้มาเป็นผู้เขียนบทเองด้วยเหตุที่คุณชนินทร์ ชมะโชติ กรรมการผู้จัดการ บริษัทพานอรามา ดิออคิวเมนต์ทารี จำกัด บอกไว้ว่า

“เราต้องการให้พิธีกรรู้สึกอินกับรายการมากที่สุด วิธีการที่ให้พิธีกรพูดตามบทเหมือนจับอะไรใส่ปากเราไม่ทำอยู่แล้ว ซึ่งแทนเขาก็ทำได้ดี พูดออกมาตามที่รู้สึกได้จริงๆ เพราะสิ่งที่เขาเขียนก็เป็นสิ่งที่เขาอยากพูดแบบนั้น คุณรู้สึกเหมือนกันใช่ไหม” (ชนินทร์ ชมะโชติ. สัมภาษณ์, 11 มีนาคม 2540)

จากบทสัมภาษณ์ของคุณชนินทร์ ชมะโชติ ทำให้เราพอจะมองเห็นได้ว่าปัจจัยด้านความสัมพันธ์ส่วนตัวอันดี ก็มีผลต่อการไว้วางใจซึ่งกันและกันขึ้นอีกระดับหนึ่ง เช่นกรณีนี้ คุณชนินทร์ ได้เคยร่วมงานกับชลวิทย์มาแล้วบ้างจึงพอใจอยู่แล้วในระดับหนึ่ง เมื่อได้มาปฏิบัติงานร่วมกันอีกจึงเป็นผลดีมากกว่าจะเกิดผลเสีย

อีกผู้หนึ่งที่มีส่วนเกี่ยวข้องกับขั้นตอนนี้ คือ “น้องหวาน” หรือทีมงานประสานงานและเป็นคนเขียนบทในระยะแรกเล่าให้ฟังว่า

“พี่แก่น...ทำงานได้ไว คิดเร็ว ตัดสินใจเร็ว หวานเองไปๆมาๆต้องเรียนงานจากพี่เขาด้วย เพราะไม่เคยทำสารคดีสั้นเชิงข่าวแบบนี้มาก่อน มาช่วงหลังก็จะเป็นคนเตรียมข้อมูลไว้ให้ คิดไว้ทีหนึ่งก่อน แล้วปรึกษาตอนออกไปถ่ายทำกันอีกครั้งหนึ่ง ทำได้ปีเดียวค่ะ” (น้องหวาน. สัมภาษณ์. 11 มีนาคม 2540)

แม้ว่า...จะมีการเตรียมการผลิตก่อนถ่ายทำรายการถนนสายที่ 5 บ้างก็ตามในระยะแรก แต่เมื่อขึ้นถึงตอนการผลิตก็ไม่ได้แตกต่างออกไปเท่าไรนัก

การผลิตรายการ ทีมงานของพานอรามา คือคิควเมนต์ทารี จำกัด เป็นทีมงานที่เรียกได้ว่าสมบูรณ์เวลาออกถ่ายทำรายการ คือมีทั้งรถประจำกองถ่าย มีคนขับรถ มีผู้ช่วยกล้อง มีช่างกล้อง มีผู้ประสานงาน และพิธีกรจะนัดมายังบริษัทเพื่อขึ้นรถของบริษัท ออกไปถ่ายทำพร้อมๆกัน สัปดาห์ละ 2-3 ครั้ง (แล้วแต่ว่าในแต่ละวันถ่ายได้ครบตอนตามที่ตั้งเป้าหมายไว้หรือไม่)

“ออกกองถ่ายจะนัดกันทุก 7 โมงเช้าของวันที่นัดถ่ายทำค่ะ พี่แก่นจะมาจองรถทิ้งไว้แล้วขึ้นรถไปด้วยกัน แต่ครั้งก็จะมี 5 คน บางครั้งก็ 4 คน ถ้าคนไม่พอ เพราะออกกองหลายกองในวันเดียวกัน หวานจะเป็นคนถือเงินกองถ่าย แวะกินข้าวเช้าก่อน หลังจากนั้นมือเที่ยงก็แล้วแต่ว่าจะเป็นที่ไหน คิวสถานการณ์เป็นหลักค่ะ ไม่ค่อยมีปัญหาเท่าไร ทุกคนเข้าใจดี พี่แก่นจะเขียนบทสดๆบนรถระหว่างย้ายที่หนึ่งไปอีกที่หนึ่ง วันหนึ่งต้องได้ไม่ต่ำกว่า 4 เรื่อง เป็น 6 เรื่องจะถือว่า OK. แต่บางทีการจราจรก็ทำให้ไปถึงที่แล้วคลาดกับเวลาที่จะถ่ายทำ ถ่ายไม่ได้ก็มี เรื่องบางเรื่องก็จบไปแล้วก็มี ต้องแก้ปัญหาคอนสัรอกกันไปค่ะ ถ่ายเสร็จกลับมาที่บริษัท ก็แล้วแต่เฉลี่ยก็ประมาณ 4-6 โมงเย็น แล้วนัดพี่แก่นมาลงเสียงอีกครั้ง” (น้องหวาน. สัมภาษณ์. 11 มีนาคม 2540)

นับได้ว่าเป็นการทำงานที่มีการรลุ่มอ่วยกันค่อนข้างสูง ผู้วิจัยได้เคยออกภาคสนาม กับชลวิทย์ และบริษัท พานอรามา คือคิควเมนต์ทารี จำกัด สิ่งที่ได้เห็นก็คือ ความง่าย ๆ ของทีมงาน และสัมพันธ์ที่ดีของผู้รับจ้างอิสระคือชลวิทย์ กับทีมงานเข้ากันได้ดี จึงทำให้ไม่มีช่องว่างของการทำงานในขั้นตอนเท่าไรนัก นอกจากปัญหาสุตวิสัยจากการจราจร และเหตุการณ์ไม่เอื้ออำนวย เช่น ฝนตก ทำให้ไม่สามารถถ่ายทำได้

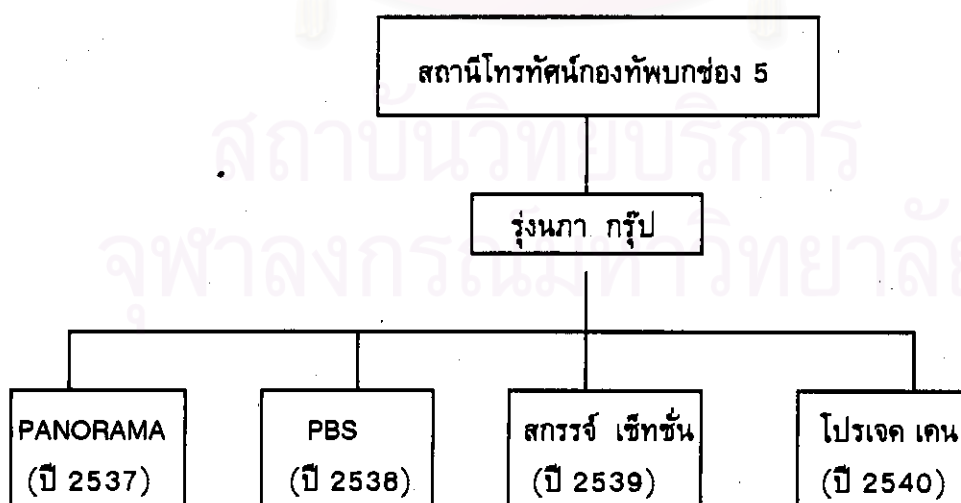
การติดต่อรายการ บริษัท พานอรามา ด็อคคิวเมนต์ทารี จำกัด มีห้องติดต่อเป็นของตนเองชั้นตอนนี้...จึงไม่แตกต่างไปจากกระบวนการติดต่อที่เพิ่งเกิดขึ้นทั่วไปของรายการโทรทัศน์ เริ่มจากเมื่อเสร็จสิ้นการถ่ายทำแล้ว ในวันถัดมาฝ่ายประสานงาน ซึ่งได้ร่วมออกกองถ่ายทำไปด้วยก็จะจดลำดับคิวของการถ่ายทำไว้ นำสต็อคเทปมาเช็คอีกครั้ง และไปติดต่อกับเจ้าหน้าที่ฝ่ายติดต่ออีกครั้งหนึ่ง ชั้นตอนนี้ชลวิทย์ไม่ได้เข้ามาเกี่ยวข้อง เพียงแค่เข้ามาอัดเสียงบรรยายที่หลังเท่านั้น ทางคุณชนินทร์ ชมะโชติ ผู้จัดการบริษัทพานอรามา ด็อคคิวเมนต์ทารี จำกัด เป็นคนควบคุม และดูแลการผลิตในชั้นตอนสุดท้ายก่อนส่งเทปออกไปยังสถานีโทรทัศน์เอง

รายการผลิตในปี พ.ศ.2538 บริษัท พับบลิก บรอดคาสติงค์ เซอร์วิส จำกัด ร่วมกับชลวิทย์ สุขอุดม

เข้าสู่ระยะปีที่ 2 ทางเจ้าของเวลา (รุ่งนภา กรุป) ได้เปลี่ยนการว่าจ้างผลิตจากบริษัทพานอรามา ด็อคคิวเมนต์ทารี จำกัด มาเป็น บริษัท PBS แทนด้วยเหตุผลที่ว่า

“มันก็เป็นเรื่องของธุรกิจ เมื่อเราตกลงกันตามความพอใจที่ต้องการกันไม่ได้ เราก็ล้มเลิกสัญญาที่มีต่อกันจะดีกว่า แล้วหาบริษัทที่รับในหลักการและข้อเสนอของเราได้ค่ะ” (รุ่งนภา ทองประคำ, สัมภาษณ์, 1 มีนาคม 2540)

จากคำบอกเล่าของเจ้าของเวลา ทำให้วิเคราะห์ได้อีกแง่มุมหนึ่งว่า แท้ที่จริง OWNER ตัวจริงที่มีสิทธิ์ขาดในรายการถนนสายที่ 5 คือ “ผู้เช่าเวลาจากสถานี” เพราะเท่ากับจะต้องเป็นผู้จัดสรรรายการโทรทัศน์ต่างๆ ให้ลงตัวกับเวลาที่ได้มา และเป็นไปตามนโยบายหลักของรัฐด้วย กรณีโครงสร้างการผลิตของรายการถนนสายที่ 5 จึงแบ่งลำดับการควบคุม เป็น 3 ระดับด้วยกัน คือ



จากแผนภาพดังกล่าว...ผู้ที่มีอำนาจควบคุมสื่อก็คือรัฐ โดยนโยบายของสถานีฯ เมื่อยินยอมให้เอกชนเข้ามาเช่าเวลาพร้อมได้ บริษัทนั้นก็ต้องปฏิบัติตามนโยบายด้วยเช่นกัน ในที่นี้ก็คือ รุ่งนภา กรุป ซึ่งเป็นเจ้าของเวลา ซึ่งเมื่อไม่ได้ผลิตรายการโทรทัศน์เองโดยตรง แต่จ้างบริษัทรับจ้างผลิตต่างๆ ก็จะควบคุมการผลิตรายการที่ตนเองว่าจ้างอีกทอดหนึ่งเช่นกัน

การเตรียมการผลิต ในปีนี้ก็เช่นกัน...ขั้นตอนการเตรียมการผลิตก็มีได้มีอะไรต่างไปจากเดิม ชลวิทย์ยังเป็นผู้ที่คัดเลือกข้อมูลเช่นเคยและข้อมูลส่วนใหญ่ก็นำมาจากชม.จากประชาชนรวมถึงการเขียนบทเองในระหว่างการทำด้วย ทั้งนี้สืบเนื่องมาจากปีก่อนที่บริษัทพานอรามาฯ เคยปฏิบัติงานมาในลักษณะใด ปีนี้ที่ บริษัท PBS จำกัด ภาพการเตรียมงานการผลิตโดยรวมก็เป็นเช่นนั้น จะเปลี่ยนก็ตรงทีมงานที่เข้ามาร่วมงานกันใหม่ โดยมีพิธีกรคนเดิม .

การผลิตรายการ ภาพรวมของการผลิตก็ไม่แตกต่างไปจากปีก่อนอีกเหมือนกัน พิธีกรยังนัดหมายกับทีมงานไปขึ้นรถที่บริษัท PBS เพื่อไปถ่ายทำด้วยกัน จะมีระยะของความตึงเครียดเกิดขึ้นบ้างในช่วงปลายปี จากแรงกดดันที่ทางบริษัท PBS ได้รับจาก รุ่งนภา กรุป และสถานีโทรทัศน์ฯ เกี่ยวกับการให้ลดทอนความรุนแรงรายการฯ ลงบ้าง การถ่ายทำในระยะนั้นค่อนข้างจะซลุกซลัก มีบางครั้งที่ชลวิทย์ ต้องออกกองถ่ายลำพังกับเจ้าหน้าที่ประสานงาน ซึ่งถ้าไม่มีรถ ก็จะใช้รถส่วนตัวและเป็นคนขับรถเองไปเสิร์ฟสรรพ แต่ภาวะดังกล่าวก็เกิดขึ้นในช่วงสั้นๆ เท่านั้น เพราะเมื่อถึงปลายปีการผลิตรายการถนนสายที่ 5 บริษัท PBS ก็ไม่ใช่เป็นผู้ผลิตอีกต่อไป ซึ่งชลวิทย์ก็แสดงความเข้าใจในสถานการณ์ด้วยการสรุปให้หาฟังว่าเป็นเหตุการณ์ที่เกิดขึ้นได้ของการร่วมงาน ที่อาจมีบางอย่างไม่ตรงกัน แต่ทุกฝ่ายต่างก็ทำหน้าที่ของตนได้ดีที่สุดแล้ว

การตัดต่อรายการ ขั้นตอนนี้จะมี สุดสวาท วิระเวสส์ หรือ “แม่ว” ซึ่งเป็นทั้งนักประสานงานที่ออกกองถ่ายทำไปด้วย เป็นผู้ปฏิบัติหน้าที่ในขั้นตอนนี้เช่นกัน โดยจะจดคิวภาพการถ่ายทำ ฟังบริฟ (Brief) สั้นๆ จากชลวิทย์ทำการอัดเสียง และไปตัดต่อเสร็จจนส่งเทปไปยังสถานีจนเรียบร้อย

ระยะการผลิตในปี.ศ.2539 - 2540 (เดือนมกราคม 2540)

มีการเปลี่ยนแปลงเกิดขึ้น จากการโยกย้ายบริษัทผู้รับจ้างผลิตรายการถนนสายที่ 5 อีกครั้ง ในปีนี้ได้แก่ บริษัท สกรรจ์ เซ็คชิน จำกัด เป็นผู้รับผลิตรายการฯ ซึ่งชลวิทย์ได้เข้ามาดูแลการผลิตอย่างเต็มตัว เพราะเป็นบริษัทของเพื่อนที่ไว้วางใจในการทำงานของชลวิทย์อยู่แล้ว จึงปล่อยให้ชลวิทย์ดูแลขั้นตอนการผลิตจนเสร็จสิ้น

การเตรียมการผลิต ด้วยความที่ขั้นตอนทุกขั้นตอนอยู่ภายใต้การดูแลของชลวิทย์ ผู้ซึ่งคลุกคลีและรู้จักธรรมชาติของรายการดีกว่าใคร อีกทั้งเป็นคนเดียวที่อยู่คู่กับรายการมาตลอดระยะเวลาที่เข้าสู่ปีที่ 3 ขั้นตอนการเตรียมการผลิตจึงอยู่ที่ชลวิทย์เช่นกัน นั่นคือเป็นผู้รวบรวม จัดหมายจากทางบ้าน คัดเลือกและเตรียมไว้เพื่อการถ่ายทำเป็นครั้ง ๆ ไป

การผลิตรายการ การผลิตรายการในช่วงปีนี้ จะเรียกได้ว่าเป็นการทำงานระหว่างกลุ่มเพื่อนที่รู้จักกัน และได้มีโอกาสมาทำงานร่วมกันก็คงไม่ผิดนัก เพราะตั้งแต่ช่วงกล้อง คือ คุณสุทธิลักษณ์ เปล่งเสียง หรือ “เอ๋ อิศระชน” ฝ่ายผู้ช่วยกล้อง, ปรเสณงานานคือ คุณฐกร นามประทาน หรือ “สอง” และสุดสวาท วีระเวสส์ หรือ “แม้ว” พนักงานเดิมของบริษัท PBS จำกัด มารับจ้างเป็นพนักงานอิสระช่วยดูแลในขั้นตอนตัดต่อให้ ฉะนั้นทุกคนย่อมมีความเข้าใจที่ตรงกัน คือ รู้กันอยู่แล้วว่าใครทำงานอย่างไร และมีไฟพร้อมที่จะทำงานนี้อย่างเต็มที่

จุดเริ่มต้นการผลิตรายการ จะรวมกันตอนเช้าของวันถ่ายทำซึ่งจะกำหนดให้มีสัปดาห์ละ 2-3 วัน ที่ที่พักของทีมงาน ซึ่งค่อนข้างจะแปลกไปจาก 2 ปีที่ผ่านมา เพราะการผลิตในปีนี้ ถึงจะมีทีมงานครบทุกฝ่าย แต่ด้วยความที่เป็นรูปบริษัทแต่ไม่มีที่ตั้งสำนักงานอยู่กลางใจเมือง จึงต้องนัดแนะกันตรงแหล่งกลางใจเมืองที่สะดวกที่สุด นั่นคือที่ “ราชเทวี คอร์ท” แต่ก็หาซื้ออุปกรณ์การถ่ายทำอย่างไร ทุกอย่างก็เป็นไปได้อย่างดี เป็นลักษณะการลุยถ่ายทำไปตามแผนที่ชลวิทย์ เป็นผู้กำหนด และวางไว้ ซึ่งจะมีการเปลี่ยนแปลงได้ตลอดเวลาเช่นกัน เมื่อขณะไปถ่ายทำที่ใดแล้ว ไม่สามารถทำได้หรือระหว่างทางที่ผ่านไป มีเหตุการณ์น่าสนใจก็จะถ่ายทำทันที

การติดต่อรายการ นับได้ว่าในช่วงการผลิตของปีนี้ การติดต่อค่อนข้างเป็นอิสระ คือ “แม้ว” จะเป็นผู้ดูแลการติดต่อทั้งหมดแล้วนำเทปส่งสถานีหรือส่งให้ทางรุ่งนภา กรู๊ป เจ้าของเวลา ดูเมื่อต้องการจะเช็ครายการในบางครั้ง

“แม้วจะไปติดต่อเอง ซึ่งจะทำในเวลากลางคืนเป็นส่วนใหญ่ พี่แกจะอัดเสียงบรรยายเป็นไกด์มาเสร็จสรรพในเทป BETA เลย บอกเลยว่านี่เป็นของตอนอะไร เขาอัดเสียงกันไนท์ แม้วมาดูแล้วก็เช็คภาพตาม ซึ่งพี่สองเขาก็จะจัดคิวภาพมาให้แล้วเหมือนกัน ไม่ค่อยลำบากเท่าไร เพราะแม้วค่อนข้างคุ้นเคย อีกอย่างทำมาแล้วตั้งแต่ปีก่อน ส่วนใหญ่ไม่มีปัญหา ทำไปตามคิว มีคิวพิธีกรพูดเปิด-ปิดอยู่แล้ว แม้วก็หาภาพประกอบเสียงบรรยายใส่ตรงช่วงกลางใส่ไตเติ้ล และสปอนเซอร์ ปิดหัว-ท้าย ก็จบตอน (สุดสวาท วีระเวสส์. สัมภาษณ์, 2 มีนาคม 2540)

จากการให้สัมภาษณ์ของ “แม้ว” ทำให้เราพอมองเห็นอีกภาพหนึ่งว่าวิธีการทำงานของทีมงานนี้ เกิดขึ้นในลักษณะของความเข้าใจ และความไว้วางใจที่มีให้กัน ซึ่งถ้าดูจากเนื้อหาของรายการที่ออกอากาศแล้วนั้น ไม่ว่าจะป็นในระยะปีแรก ปีที่ 2 หรือในปีปัจจุบันก็ได้มีอะไรแตกต่างไปจากเดิม ทั้งๆ ที่ทีมงานผู้ผลิตรายการเปลี่ยนไปทุกปี นั้นย่อมแสดงให้เห็นว่า ลักษณะความใหญ่เล็กของทีมงานไม่ใช่ปัจจัยสำคัญที่ทำให้การผลิตรายการสารคดีสั้นเชิงข่าวเปลี่ยนแปลง แต่ขึ้นอยู่กับแนวความคิดหลัก และวิธีการทำงานที่สามารถควบคุมการผลิตให้ออกมาตามเป้าหมายที่วางไว้ให้ได้

ถัดจากปี พ.ศ.2539 มาจนถึงปี พ.ศ.2540 ในระยะที่ผู้วิจัยทำการศึกษายู่คือ เดือนมกราคม พ.ศ.2540 สิ่งที่เปลี่ยนแปลงอย่างเดีวที่เกิดขึ้นก็คือ เปลี่ยนบริษัทผู้ผลิตจากบริษัท สกรรจ์ เซ็ทชั่น จำกัด มาเป็นบริษัทโปรเจค เคน จำกัด ซึ่งเป็นของชลวิทย์แต่เพียงผู้เดียว โดยที่ทีมงานผลิตยังเป็นทีมงานเดิมไม่มีการเปลี่ยนแปลงใดๆ ขั้นตอนการผลิตทั้งหมดจากปี พ.ศ.2539 จนถึงปี พ.ศ.2540 จึงเหมือนเดิม กล่าวคืออยู่ในการดูแลของชลวิทย์ตลอดทุกขั้นตอน

ต่อจากนี้...เพื่อให้เห็นภาพขั้นตอนการผลิตในระดับลึกมากขึ้น ผู้วิจัยจึงศึกษาไปที่ประเด็นรวมของการผลิตรายการถนนสายที่ 5 โดยไม่แบ่งแยกเป็นระยะเวลาตามช่วงปีอีกต่อไป แต่จะยึดที่ตัวผู้ดูแลการผลิตมาตั้งแต่ต้นคือ ชลวิทย์ สุขอุดม เป็นหลัก เพราะจากข้อมูลเบื้องต้นจะเห็นได้ว่ารายการถนนสายที่ 5 มีทิศทางไปตามการกำหนดของพิธีกรเป็นหลักตลอดระยะเวลา 4 ปี ซึ่งจะแบ่งแยกขั้นตอนการผลิตออกเป็น 6 ช่วงตอน ดังนี้

1. วิธีระดมแนวคิด
2. แหล่งข้อมูล
3. การเตรียมการผลิต
4. การผลิตรายการ
5. การตัดต่อ
6. การเผยแพร่ภาพรายการออกอากาศ

1. วิธีระดมแนวคิด

การระดมแนวคิดของทีมงานผู้ผลิตรายการถนนสายที่ 5 ไม่ได้เป็นไปในลักษณะของการประชุมในฝ่ายเพื่อหารือ หรือคัดเลือกหัวข้อก่อนนำไปเขียนบทเฉพาะเช่นรายการโทรทัศน์ส่วนใหญ่ที่กระทำกัน แต่ค่อนข้างจะขึ้นอยู่กับของชลวิทย์เพียงผู้เดียว ซึ่งจะตัดสินใจว่าควรทำเรื่องอะไร เขียนบทแบบไหน มุมกล้องอย่างไร ตัดต่อรูปแบบไหน ซึ่งทำให้ภาพโดยรวมที่ออกมามีลักษณะเฉพาะที่เป็นตัวของชลวิทย์อยู่มาก

ลักษณะเช่นนี้ แสดงถึงว่า...ชวลวิทย์เป็นบุคคลที่ถนัดในการทำงานคนเดียวมาตลอดประกอบกับบุคลิกส่วนตัวที่ค่อนข้างรั้น ทำให้ทีมงานไม่ค่อยได้มีโอกาสเสนอหัวข้อหรือประเด็นที่น่าสนใจนอกเหนือไปจากประเด็นที่ชวลวิทย์สนใจอยู่ด้วยเหตุผลที่ ชวลวิทย์มักพูดให้ทุกคนฟังเสมอว่า “ผมเป็นคนรับผิดชอบงานทั้งหมดตั้งแต่ปี พ.ศ.2537 รับผิดชอบทีมงานทุกชีวิต เพราะฉะนั้นถ้าจะต้องเกิดการผิดพลาด ก็ขอให้เกิดจากผมเอง”

รายการถนนสายที่ 5 จึงไม่มีการประชุมบนโต๊ะ ไม่มีการ brain storming เพื่อยิงหรือหยิบยกหัวข้อที่ทุกเสียงเห็นพ้องต้องกัน ช่างกล้อง หรือฝ่ายประสานงานอาจแสดงความคิดเห็นได้ แต่ก็ เป็นไปอย่างเรื่อยๆ ชวลวิทย์จะเป็นผู้ตัดสินใจในท้ายที่สุดเองว่าจะทำหรือไม่

“แก่นจะเป็นคนเลือกจดหมาย หรือเลือกประเด็นมาทำ ก็แล้วแต่เขา บางทีเราก็กเสนอไปบ้าง แต่ก็อยู่ที่เขา” (สุกร นามประทาน : ประสานงาน.สัมภาษณ์, 2 มีนาคม 2540)

“บางทีเขานี้จะถ่ายอะไรยังไม่รู้เลย ขึ้นรถ เก็บของพร้อม แล้วก็ออกเดินทาง พอใกล้เขาก็จะอธิบาย แล้วเราก็จะลงไปถ่ายทำต่างๆ ที่เพิ่งรู้เรื่องตอนนั้น” (เอ๋ อิศระชน : ช่างกล้อง.สัมภาษณ์, 2 มีนาคม 2540)

“พี่แก่นจะส่งบทมา พร้อมบันทึกเสียงบรรยาย พี่แก่นจะบอกมาหมดว่าภาพอะไร อย่างไร แม้แต่สัมภาษณ์ พี่แก่นก็ระบุมารหมด บอกมาหมดว่าคนไหน พูดยาวถึงตรงไหน” (สุดสวาท วีระเวสส์ : เจ้าหน้าที่ตัดต่อ.สัมภาษณ์, 2 มีนาคม 2540)

“มีบางคนถามผมว่า ผมทำได้อย่างไร ผมก็ไม่รู้จะตอบอย่างไรเหมือนกัน แต่ที่ผมเป็นคือผมสนุกกับงานนี้ ผมรักมัน”(ชวลวิทย์ สุขอุดม.สัมภาษณ์, 2 มีนาคม 2540)

จากการให้สัมภาษณ์ของทีมผู้ร่วมงาน ดูเหมือนว่าสิ่งที่เขาสรุปออกมาได้อย่างหนึ่งก็คือ ชวลวิทย์จะใช้ความรู้สึกส่วนตัวเข้ามาใช้ในงานมากเป็นพิเศษ บางตอนเขาจะตัดสินใจตรงจุดที่จะถ่ายทำด้วยซ้ำทันทีว่าจะทำตอนนั้นๆ ไปในทิศทางไหน บางตอนก็แก้ไขปัญหาเฉพาะหน้าแบบซึ่งๆ หน้าๆ เช่น ถ้าไม่สามารถถ่ายภาพที่เป็นปัญหาได้ ก็ใช้วิธีสัมภาษณ์ผู้ที่ได้ร่วมเจอเจอบัณยานั้นๆ มาแล้วแทน

วิธีการนี้...ถ้าเทียบกับในทางทฤษฎีแล้ว นี่คือ...การทำงานที่ไปสู่ทางตัน แต่ในทางตรงกันข้าม ถ้ารายการถนนสายที่ 5 มีขั้นตอนการระดมความคิดที่เป็นไปตามขั้นตอน จะมีบทบาทของรายการที่น่าเสนอออกมาในภาพของสื่อมวลชนลักษณะใด

2. แหล่งข้อมูล

จากเริ่มแรกของการผลิตรายการถนนสายที่ 5 ข้อมูลจะได้มาจากจรรยา แต่เมื่อออกอากาศไปได้สักระยะหนึ่ง ด้วยความชัดเจน และเนื้อหาที่ตรงใจผู้ชมที่เผชิญปัญหาจรรยาอยู่ จึงมีผู้เขียนจดหมายเข้ามามากขึ้นทั้งในรูปแบบของการติชมรายการ และการร้องเรียนแจ้งสถานี - เหตุการณ์ที่กำลังเผชิญกับภาวะวิกฤตของจรรยาอยู่ ในระยะถัดมาข้อมูลที่ใช้นำมาเป็นเนื้อหาหลักของรายการถนนสายที่ 5 จึงมาจากจดหมายของผู้ชมกว่า 60% ส่วนอีก 20% จะมาจากทีมงานหรือคนรู้จักบอกกล่าว รวมถึงคนทั่วไปที่เมื่อได้พบกับชลวิทย์ หรือทีมงานก็จะแจ้งให้ทราบ ณ ตรงนั้นว่าเกิดอะไรขึ้นที่ไหน และอีก 20% มาจากวิเคราะห์ของชลวิทย์ที่จะใช้ความสังเกตส่วนตัวมองภาพความเป็นไปของปัญหาที่เป็นอยู่ และนำเสนอเป็นตอนๆ ไป

3. การเตรียมการผลิต

ด้วยวิธีการทำงานในลักษณะที่เรียกว่า "ONE MAN SHOW" ขั้นตอนการเตรียมการผลิตจึงไม่มีอะไรมากไปกว่า การสั่งจองคิวกล้องในวันที่จะถ่ายทำ ซึ่งแม้ว่าทางทีมงานผู้ผลิตจะมีกล้องประจำเป็นของตัวเองหรือไม่ก็ตาม ก็ต้องมีการจองคิวกล้องล่วงหน้าเสมอ เพื่อที่จะได้รู้ล่วงหน้าว่าจะทำการถ่ายทำอะไรในวันไหนบ้าง เพื่อที่จะได้ใช้กล้องถ่ายทำเรื่องอื่น, รายการอื่น หรือให้กล้องแก่ผู้มาขอเช่ากล้อง เพื่อเป็นรายได้อีกทางหนึ่งของธุรกิจประเภทนี้

มีอยู่บ้างที่ต้องมีการนัดสัมภาษณ์ผู้ใหญ่ หรือเจ้าหน้าที่ก็จะมีการนัดหมายล่วงหน้าโดยฝ่ายประสานงานคือ รุกร นามประทาน จะเป็นผู้นัดหมายอีกทีหนึ่ง และในปัจจุบันจะมีการเตรียมการผลิตล่วงหน้าไม่เกิน 2 อาทิตย์ เพื่อป้องกันเรื่องที่ออกอากาศจะไม่สด หรือดกขาว เพราะรายการนี้เป็นรายการสารคดีสั้นเชิงข่าวจึงต้องตามติดประเด็นที่เกิดขึ้นในปัจจุบัน

4. การผลิตรายการ

ด้วยตารางการออกอากาศในปีล่าสุดที่ออกอากาศทุกวันเสาร์ - อาทิตย์ การถ่ายทำจึงกำหนดให้ถ่ายกันในวันจันทร์ - วันพุธ โดยประมาณจะเฉลี่ยถ่ายอาทิตย์ละวันถึงวันครึ่งเท่านั้น ด้วยเหตุผลที่ต้องนำมาพิจารณาร่วมด้วยคือ ความคุ้ม และไม่คุ้มของการใช้คิวกล้อง เมื่อมีวันอากาศเพียงสัปดาห์ละ 2 ครั้งการถ่ายทำที่ต้องใช้เวลาถึง 4-5 วัน ก็จะไม่ใช้สิ่งที่ถูกต้อง เท่ากับเป็นการคำนวณเวลาการทำงานได้ไม่ดี

การถ่ายทำรายการในแต่ละครั้ง จะเริ่มออกเดินทางจากที่นัดหมาย เวลาประมาณ 7 นาฬิกาตอนเช้า โดยชลวิทย์จะเป็นผู้กำหนดทิศทางทั้งหมดว่าวันนี้จะไปถ่ายทำที่ไหน หัวข้ออะไรบ้าง

“บางคนอาจคิดมากนะ แต่ผมไม่ แก่นก็ทำงานแบบนี้ละ ผมเองก็พอใจที่จะรับรู้ตรงจุดถ่าย เหมือนกัน เคลียร์กันตรงนั้น เข้าใจตรงกัน ก็ถ่ายเลย อีกอย่างเนื้อหารายการก็ไม่มีอะไรมากเท่าไร ต้องการความไวเข้าว่า ต้องเป็นคนไม่มีปัญหา จะทำสนุก” (เอ๋ อิศระชน ช่างกล้อง.สัมภาษณ์, 2 มีนาคม 2540)

จากคำให้สัมภาษณ์ของช่างกล้อง ทำให้การศึกษาครั้งนี้ค้นพบได้อีกว่า จุดหนึ่งที่ทำให้ชลวิทย์สามารถดำเนินรายการภายใต้รูปแบบที่ตนเองพอใจนั้นได้โดยตลอด ก็เพราะเพื่อนร่วมงานเข้าใจในความเป็นตัวเขานั้นเอง แต่ก็มียุ่บบางครั้งเหมือนกันที่การถ่ายทำต้องเผชิญกับปัญหา เช่น เมื่อไปถึงที่ถ่ายทำ ถ้าผู้กระทำผิดเห็นพิธีกร ก็จะรู้ทันทีว่ามาถ่ายทำรายการถนนสายที่ 5 จึงเปลี่ยนท่าที่ทันที ทำให้ไม่ได้ภาพที่ต้องการ เหตุการณ์เช่นนี้จะเกิดขึ้นเสมอกับการไปจับพฤติกรรมของเจ้าหน้าที่จราจรบางแห่งซึ่งทางรายการได้รับรายงานมาว่าทำไม่ถูกต้อง หรือผู้ขับซิ่งบนท้องถนน พอเห็นกล้องก็จะไม่ทำอย่างที่ทำเป็นประจำ ถ้าเจอสถานการณ์แบบนี้ทีมงานถ่ายทำจำเป็นต้องซ่อนกล้อง หรือซ่อนตัวพิธีกรเหมือนกัน เพื่อให้ได้ภาพความจริงปรากฏออกมา

และจุดนี้เองที่รายการได้แสดงออกถึงบทบาทของสื่อมวลชนที่พยายามอย่างเต็มที่ในการเป็นสื่อกลางถ่ายทอดความจริงให้ประชาชนได้รับรู้

รายการถนนสายที่ 5 ออกอากาศครั้งละเพียง 5 นาที สัปดาห์ละ 2 วันเท่ากัน 1 สัปดาห์ รายการที่ต้องถ่ายทำเนื้อหารายการรวม 10 นาที เมื่อคำนวณดูแล้ว ไม่น่าจะใช้เวลาถ่ายทำเกิน 1 วันต่อ 1 สัปดาห์ แต่ที่ทีมงานผู้ผลิตเผื่อไว้ในระหว่างวันจันทร์-พุธนั้น เพราะบางครั้งเรื่องที่จะถ่ายทำ เมื่อไปถึงสถานที่ถ่ายทำแล้วอาจถ่ายไม่ได้ ต้องเลิกกองถ่ายครึ่งวัน จึงต้องไปถ่ายต่อวันถัดไป อีกครึ่งวัน หรือแม้กระทั่งการนัดสัมภาษณ์เจ้าหน้าที่ซึ่งอาจจะต้องรอในเวลาที่ท่านผู้นั้นสะดวก และจะมีการส่งเทปติดต่อกันในคืนวันพุธ เพื่อส่งเทปให้กองเซ็นเซอร์พิจารณาในเช้าวันพฤหัสบดี ตามคิวที่สถานีกำหนดมาว่าต้องส่งเทปก่อนวันออกอากาศ 3 วัน (ในที่นี้รวมถึงการส่งเทปให้ทางเจ้าของเวลา คือ รุ่งนภา กรุป ได้พิจารณาก่อนด้วยเมื่อต้องการในบางครั้ง)

5 การตัดต่อรายการ

ในส่วนนี้จะมี สุดสวาท วีระवासส์ รับผิดชอบโดยตรงแต่เพียงผู้เดียว นับตั้งแต่เมื่อมีการถ่ายทำเสร็จสิ้น และส่งเทปถึงมือให้กับ “แม้ว” หลังจากนั้น “แม้ว” จะตัดต่อตามที่ ชลวิทย์ ส่งบทและภาพตามมา แล้วเป็นผู้ส่งเทปไปยังสถานีโทรทัศน์จนเรียบร้อย

“แรกๆ ก็ต้องปรับตัว ปรับใจ ปรับวิธีการทำงานกันหน่อย แต่เคยร่วมงานกับพี่แก่นมาแล้ว เมื่อปีที่แล้วตอนที่แม่ว่าทำที่ PBS อยู่ ก็พอรู้สไตล์ของพี่เขาอยู่บ้าง มาทำปีนี้ พี่เขามาทำเองให้แม่มาช่วย แม่ก็ OK. เพราะคิดจะออกจาก PBS อยู่แล้ว อีกอย่างเราก็ชอบรายการนี้ มันส์ดีจะต่างกันบ้างตรงที่ต้องไปเช่าห้องตัดต่อข้างนอก ไม่ใช่เป็นของบริษัทเหมือนตอนที่อยู่ที่ PBS ตรงนี้เราก็ต้องคุมเวลาให้ได้ ตัดให้ได้ 2-3 ตอนต่อ 1 ครั้ง ไม่งั้นบานปลาย แต่ไม่เคยมีปัญหาอะ ยกเว้นบางทีเสียงบรรยายที่อัดมา ซาดๆ หายๆ ก็โทร-เพจบอกพี่แก่นเขา แล้วตามกันเข้ามาแก้ไข คินนี่ไม่ได้ก็นัดกันพรุ่งนี้เช้า แม่ก็ตัดต่อที่ซาดไป ไม่เป็นไรเพราะห้องตัดสนิทกัน คุยกันได้ จะมีปวดหัวบ้างเวลาลูกค้าคือสปอนเซอร์ขอเปลี่ยนชื่อของสินค้า แต่ไม่มีมาให้เราต้องวิ่งหา-ยืมตามเอเจนซี่บ้าง ไม่ค่อยได้ติดต่อแบบนั้นก็วุ่นวายนิดหน่อย ดีที่มีไม่บ่อย” (สุดสวาท วีระเวสส์. สัมภาษณ์, 2 มีนาคม 2540)

สาเหตุที่ทีมงานนี้ตัดต่อตอนกลางคืนเป็นหลักเพราะเหตุผลที่“แม่”บอกทางผู้วิจัยมาว่าถนัดทำงานกลางคืน แล้วกลางวันจะได้รับงานอื่นได้อีกด้วย ซึ่งก็แสดงให้เห็นแล้วว่า เงื่อนไขของเวลาผิดแผกจากกรอบทฤษฎีที่เป็นธรรมเนียมปฏิบัติไปบ้าง หากเป็นความพอใจของผู้ผลิตรายการเอง และสามารถจัดสรรเวลาได้ลงตัว ก็หาใช่ปัจจัยที่ส่งผลเสียให้รายการแต่อย่างใด

และต่อไปนี่ จะเป็นตัวอย่างของบทและเสียงบรรยาย พร้อมคำสั่งที่ชลวิทย์จะปฏิบัติทุกครั้ง ก่อนส่งให้ สุดสวาทตัดต่อในลำดับต่อไป

ตัวอย่างบทบรรยายที่อัดเสียงพร้อมคำสั่งให้เจ้าหน้าที่ตัดต่อ

ชลวิทย์ : “ตอนที่ 1 ของเทปมันนี่นะแม่ ว่า ที่แยกวังหินตรงวัดลาดพร้าว พอคิวเปิดเสร็จแล้วเข้าตรงนี้เลยนะ”

บรรยาย : บนเส้นทางเชื่อมระหว่างแยกวังหินกับวัดลาดพร้าวจะมีซอยอยู่ซอยหนึ่ง เรียกว่าซอยโรงเรียนบุญฤดี ปัญหาที่เห็นในภาพนะครับ คือมักมีรถฝ่าฝืนป้ายจราจรกันเป็นประจำ จริงๆ แล้ว ปากซอยนี้มีอยู่ 2 ปัญหาะครับ นั่นก็คือ รถมักจะสวนทางวันเวย์เข้าไปในซอย ร.ร. บุญฤดี ปัญหาที่สองก็คือรถที่วิ่งตัดมาจากซอยโชคชัย 4 จริงๆ แล้วห้ามแล้วขวาไปทางแยกวังหิน แต่ก็ยังมีรถฝ่าฝืนเป็นจำนวนมาก แค่ 2 ปัญหานี้ก็ทำให้รถเกิดอุบัติเหตุมากมายแล้วครับ

ชลวิทย์ : “พอจบเสียงช่วงนี้ ก็เข้าสัมภาษณ์คนกวาดถนนเลยนะ มีเทคเดียว พุดสลับกับคำถามของพี่ เข้าคิดปิดพิธีกร จบ 1 ตอน เข้าดูตอนต่อไปแยกบ้านปิง”

6. การแพร่ภาพออกอากาศ

จากการศึกษาพบว่าในขั้นตอนการออกอากาศนั้น รายการสารคดีสั้นเชิงข่าว “ถนนสายที่ 5” มีขั้นตอนที่ไม่แตกต่างไปจากรายการอื่น ทั้งนี้เพราะทุกรายการก่อนจะแพร่ภาพออกอากาศจะต้องส่งให้ทางกองพิจารณารายการโทรทัศน์ของแต่ละสถานีตรวจสอบก่อนอยู่แล้ว จึงสามารถออกอากาศตามวัน-เวลาที่เป็นของรายการนั้นๆ ได้

รายการถนนสายที่ 5 ก็เช่นกันที่จะต้องส่งเทปซึ่งทำการตัดต่อทั้งภาพและเสียงเสร็จเรียบร้อยแล้วให้สถานีโทรทัศน์กองทัพบกช่อง 5 พิจารณาก่อนออกอากาศอย่างน้อย 1 วัน ซึ่งถ้ามีการแก้ไข ทางสถานีจะแจ้งกลับมายังเจ้าของเวลา (รุ่งนภา กรุป) ซึ่งถือได้ว่าเป็นผู้รับผิดชอบโดยตรงให้แก้ไขตรงส่วนใดบ้างก่อนจะอนุมัติให้ออกอากาศอีกครั้ง

กรณีเช่นนี้หากไม่ปฏิบัติตาม เช่นให้เปลี่ยนบทพูดใหม่แต่ไม่เปลี่ยนเมื่อออกอากาศก็จะถูกดูเสียงช่วงนั้นไป หรือภาพที่ทางสถานีพิจารณาว่าไม่เหมาะสมก็จะทำเทคนิคบังเฟรมนั้นเสียหรือไม่ก็ขึ้นจอดำปิดฉากนั้นๆ บางรายการก็จะทำการแก้ไข หรือซ่อมข้อทนั้นๆ ตามที่สถานีแจ้งมาเพื่อให้รายการเป็นไปด้วยดี แต่สำหรับรายการถนนสายที่ 5 แล้ว ชลวิทย์บอกไว้ว่าเขายินดีจะให้ เป็นไปตามความจริงมากกว่า ถึงจะดูเสีย บังภาพไปบ้าง ผู้ชมจะได้รู้ๆ ไปเลยว่าตรงนี้ เจ้าหน้าที่ เป็นฝ่ายปิดบังเอง มีพิรุณเอง เพราะเขาเชื่ออย่างหนึ่งว่าประชาชนไทยวันนี้ คิดเป็น ฉลาดเลือก และเข้าใจสถานการณ์ของบ้านเมืองได้ดีขึ้นกว่าก่อน นั้นเพราะ “สื่อ” เป็นตัวกลางที่ช่วยให้ภาพความจริงเด่นชัดขึ้นมานั่นเอง

สถาบันวิทยบริการ
จุฬาลงกรณ์มหาวิทยาลัย