

## สรุปผลการวิจัย อภิปราย และข้อเสนอแนะ

การวิจัยนี้ เป็นการวิจัยเรื่องการนำเสนอแนวทางการพัฒนาอาจารย์วิทยาลัยนาฏศิลป์ เป็นการวิจัยเชิงบรรยาย โดยมีวัตถุประสงค์และวิธีดำเนินการวิจัยดังนี้

### วัตถุประสงค์ของการวิจัย

การวิจัยครั้งนี้มีวัตถุประสงค์ เพื่อ

1. ศึกษาลักษณะอาจารย์ระดับอุดมศึกษาของวิทยาลัยนาฏศิลป์
2. ศึกษาสภาพปัจจุบัน ปัญหา อุปสรรค ในการพัฒนาอาจารย์วิทยาลัยนาฏศิลป์
3. นำเสนอแนวทางการพัฒนาอาจารย์ตามลักษณะของอาจารย์วิทยาลัยนาฏศิลป์

### วิธีดำเนินการวิจัย

ผู้วิจัยได้ดำเนินการวิจัย ดังนี้

1. ประชากรสัมภาระณ์ จำนวน 14 คน ประกอบด้วย ผู้บริหาร ได้แก่ ผู้อำนวยการสถาบันนาฏดุริยางคศิลป์ 1 คน ผู้อำนวยการวิทยาลัยนาฏศิลป์ 4 แห่ง จำนวน 4 คน และผู้เชี่ยวชาญที่ได้รับแต่งตั้งจากกรมศิลปากร ให้ดำรงตำแหน่ง ผู้เชี่ยวชาญเฉพาะด้าน ซึ่งประกอบด้วยผู้เชี่ยวชาญด้านนาฏศิลป์ไทย และดุริยางค์ไทย จำนวน 3 คน

ผู้มีประสบการณ์ด้านงานพัฒนาบุคลากร จาก จุฬาลงกรณ์มหาวิทยาลัย สถาบันนาฏดุริยางคศิลป์ สถาบันเทคโนโลยีราชมงคล และสถาบันราชภัฏในกรุงเทพมหานคร จำนวน 6 คน

2. กลุ่มตัวอย่างประกอบด้วย อาจารย์วิทยาลัยนาฏศิลป์ที่สอนทั้งวิชาสามัญและวิชาชีพ (ศิลปะ) ในระดับอุดมศึกษาทั่วประเทศ 12 แห่ง จำนวน 407 คน สุ่มตัวอย่างโดยวิธีการสุ่มแบบง่าย (Simple Random Sampling) ได้ตัวแทนวิทยาลัยนาฏศิลป์ภาคละ 1 แห่ง 4 จังหวัด ได้กลุ่มตัวอย่างทั้งสิ้นจำนวน 370 คน

### เครื่องมือที่ใช้ในการวิจัย

เครื่องมือที่ใช้ในการวิจัยมีดังนี้

1. แบบสัมภาษณ์แบบมีโครงสร้าง ประกอบด้วยข้อคำถาม 7 ข้อ
2. แบบสอบถาม ความคิดเห็นและความต้องการของอาจารย์ผู้สอนวิชาสามัญและวิชาชีพ (ศิลปะ) ระดับอุดมศึกษา วิทยาลัยนาฏศิลป์ แบ่งเป็น 3 ตอน ประกอบด้วยข้อคำถาม 79 ข้อ

### การเก็บรวบรวมข้อมูล

ผู้วิจัยรวบรวมข้อมูลแบบสัมภาษณ์ด้วยตนเอง โดยเริ่มสัมภาษณ์ผู้บริหาร ผู้เชี่ยวชาญ และผู้มีประสบการณ์จำนวน 14 คน เริ่มตั้งแต่วันที่ 8 มิถุนายน 2541 ถึงวันที่ 7 กรกฎาคม 2541 ส่วนการรวบรวมข้อมูลจากแบบสอบถามผู้วิจัยขอความร่วมมือจากอาจารย์วิทยาลัยนาฏศิลป์ทั้ง 4 แห่ง โดยส่งแบบสอบถามทางไปรษณีย์ จำนวนแบบสอบถามส่งไปทั้งสิ้น 407 ฉบับ ได้รับกลับคืน 370 ฉบับ คิดเป็นร้อยละ 90.91

### การวิเคราะห์ข้อมูล

ผู้วิจัยทำการวิเคราะห์ข้อมูลตามลำดับ ดังนี้

1. ข้อมูลจากการสัมภาษณ์ ใช้วิธีวิเคราะห์เนื้อหา สรุปเป็นตารางและความเรียง
2. ข้อมูลจากแบบสอบถาม ใช้วิธีวิเคราะห์ด้วยโปรแกรมสำเร็จรูป (SPSS for Windows)

ใช้สถิติการวิเคราะห์ค่ามัธยเลขคณิต ( $\bar{X}$ ) ค่าส่วนเบี่ยงเบนมาตรฐาน (S.D.) และการแจกแจงความถี่

### สรุปผลการวิจัย.

ผลการวิจัยนำเสนอเป็น 2 ส่วนสรุปได้ ดังนี้

### ส่วนที่ 1 ผลการวิเคราะห์ข้อมูลจากการสัมภาษณ์

ผู้บริหาร ผู้เชี่ยวชาญ และผู้มีประสบการณ์ จำนวน 14 คน ได้ให้ความคิดเห็นเกี่ยวกับลักษณะอาจารย์ระดับอุดมศึกษา วิทยาลัยนาฏศิลปสุราษฎร์ธานี ดังนี้

ครู – อาจารย์สามัญทั่วไป

ครู – อาจารย์วิชาชีพ (ศิลปะ)

#### ด้านความรู้ในศาสตร์ที่สอน

- |  |   |
|--|---|
| 1. มีความรู้ลึกซึ้ง รู้กว้างขวาง           | 1. มีความรู้ลึกซึ้ง รู้กว้างขวาง  |
| 2. มีความรู้ในด้านเนื้อหาวิชาการ*          | 2. มีความรู้ทั้งด้านทฤษฎีและปฏิบัติ (ศิลปะ) *                                       |
| 3. กระตือรือร้น หมั่นเฝ้าหาความรู้ ทันสมัย | 3. เฝ้าหาความรู้ใหม่ ทันสมัย  |
| 4. ปรับปรุงความรู้ให้ก้าวหน้า              | 4. ประยุกต์และพัฒนาศาสตร์ให้ก้าวหน้าเป็นที่รู้จักแพร่หลายทั้งในประเทศและต่างประเทศ* |
| 5. มีความเชี่ยวชาญในศาสตร์ที่สอน           | 5. มีความเชี่ยวชาญในศาสตร์ที่สอน  |
| 6. มีความคิดริเริ่มสร้างสรรค์              | 6. มีความคิดริเริ่มสร้างสรรค์   |
|  | 7. ทบทวนความรู้เดิมอย่างสม่ำเสมอ*   |

#### ด้านการเรียนการสอน

- |  |  |
|--|--|
| 1. ดำเนินการสอนในชั้นเรียนเพียงคนเดียว*  | 1. ดำเนินการสอนในชั้นเรียนเป็นทีมหลายคน*                           |
| 2. มีเทคนิควิธีการสอนหลากหลายรูปแบบ*   | 2. สอนแบบอธิบายและสาธิต วิธีการสอนเข้มงวด มีระเบียบ*               |
| 3. ใช้สื่อการเรียนรู้ทันสมัย มีอุปกรณ์หลายรูปแบบช่วยสอน*                             | 3. มีสื่ออุปกรณ์การสอนจำกัด*                                       |
| 4. ลักษณะการถ่ายทอดความรู้ เป็นการฝึกให้ผู้เรียนคิด วิเคราะห์ เกิดความคิดสร้างสรรค์* | 4. ลักษณะการถ่ายทอดความรู้ เป็นการฝึกให้ผู้เรียนเลียนแบบครูผู้สอน* |
| 5. มีการเตรียมการสอน การวัดผล ประเมินผลที่ชัดเจนจากข้อเขียน*                         | 5. มีการเตรียมการสอน การวัดผล ประเมินผลผู้เรียนจากการปฏิบัติ*      |
| 6. ส่งเสริมการเรียนรู้และแก้ไขพฤติกรรมของผู้เรียนทั้งด้านการเรียนและด้านส่วนตัว      | 6. ส่งเสริมความรู้ทางศิลปะ แก้ไขพฤติกรรมและบุคลิกภาพของผู้เรียน    |
| 7. ใช้หลักวิชาการศึกษาในการอบรมสั่งสอนผู้เรียน*                                      | 7. มีจิตวิทยาในการสอน มีการกล่าวชมเชยให้กำลังใจผู้เรียน            |
| 8. นำวิชาสามัญและวิชาชีพ (ศิลปะ) มาสัมพันธ์สอดคล้องได้กลมกลืน*                       | 8. การเรียนการสอนมีความใกล้ชิดสัมผัสตัวผู้เรียน*                   |

## ครู – อาจารย์สามัญทั่วไป

## ครู – อาจารย์วิชาชีพ (ศิลปะ)

## ด้านบุคลิกภาพ

- |  |  |
|--|--|
| 1. ประพฤติตนเป็นแบบอย่างที่ดี                        | 1. ประพฤติตนเป็นแบบอย่างที่ดี  |
| 2. มีคุณธรรม จริยธรรม ด้านความเมตตา<br>ความอดทน      | 2. มีคุณธรรม จริยธรรม ด้านความเมตตา<br>ความอดทน                      |
| 3. มีบุคลิกภาพดี                                     | 3. มีบุคลิกภาพดี   |
| 4. ลักษณะการแต่งกายสุภาพเรียบร้อย<br>เหมาะสมกับอาชีพ | 4. ลักษณะการแต่งกายสวยงาม สดใส<br>มีเอกลักษณ์เฉพาะตัว                |
| 5. มีความเชื่อมั่นในตนเอง                            | 5. มีความเชื่อมั่นในตนเอง  |
| 6. การพูดถูกต้องชัดเจน น้ำเสียงแจ่มใส<br>ฟังชัด      | 6. กิริยาวาจาสุภาพอ่อนโยน ยิ้มแย้มแจ่มใส<br>พูดให้กำลังใจแก่ผู้เรียน |
| 7. มีความซื่อสัตย์ รับผิดชอบหน้าที่                  | 7. มีความซื่อสัตย์ รับผิดชอบหน้าที่                                  |
| 8. ปฏิบัติตนตามระเบียบวินัยครู                       | 8. ปฏิบัติตนตามระเบียบวินัยครู                                       |
| 9. ละเว้นอบายมุข                                     | 9. ละเว้นอบายมุข   |
| 10. รู้จักรักษาอารมณ์ ไม่โกรธง่าย                    | 10. อ่อนน้อมถ่อมตนมีสัมมาคารวะต่อครูอาวุโส*                          |
| 11. ดำรงชีวิตเรียบง่าย*                              | 11. มีสุขภาพกาย ใจ ที่สมบูรณ์แข็งแรง                                 |
|  | 12. รู้จักปรับปรุงพัฒนาตนเอง   |
|  | 13. จิตใจอ่อนไหวง่าย*  |
|  | 14. ยึดมั่นในตนเองสูง อนุรักษ์นิยม*                                  |

## ด้านมนุษยสัมพันธ์

- |  |   |
|--|---|
| 1. มีมนุษยสัมพันธ์ที่ดีกับเพื่อนร่วมงานและ<br>ผู้เรียน | 1. มีมนุษยสัมพันธ์ที่ดีกับเพื่อนร่วมงานและ<br>ผู้เรียนและบุคคลทั่วไป      |
| 2. มีความจริงใจให้ความเป็นมิตร                         | 2. มีความจริงใจให้ความเป็นมิตร  |
| 3. มีน้ำใจเอื้อเฟื้อช่วยเหลือผู้อื่น                   | 3. มีน้ำใจเอื้อเฟื้อช่วยเหลือผู้อื่น                                      |
| 4. มีความเป็นกันเอง สามารถทำงานร่วมกับ<br>ผู้อื่นได้ดี | 4. มีความใกล้ชิดเป็นกันเองให้ทั้งความเป็น<br>เพื่อนและเป็นครูแก่ผู้เรียน* |
| 5. ให้คำปรึกษาที่ถูกต้องเหมาะสม                        | 5. มีความสามัคคีในการสอนร่วมกัน*  |

## ครู – อาจารย์สามัญทั่วไป

## ครู – อาจารย์วิชาชีพ (ศิลปะ)

## ด้านมนุษยสัมพันธ์

- |  |  |
|--|--|
| <p>6. ยอมรับฟังความคิดเห็นของผู้อื่น</p> <p>7. ไม่มีส่วนร่วมปฏิบัติในการะงานแสดงกับครู<br/>อาจารย์สายวิชาชีพ (ศิลปะ) *</p> | <p>6. มีวินัยในการสอน คือ มีการนัดหมายกัน<br/>ก่อนสอนเพื่อลดความขัดแย้ง*</p> <p>7. มีระบบการเคารพบไหว้ ระหว่างรุ่นพี่<br/>รุ่นน้องที่ชัดเจน*</p> <p>8. เป็นคนสนุกสนานร่าเริง ยิ้มแย้มแจ่มใส<br/>มีอารมณ์ขัน*</p> |
|--|--|

\* หมายถึง ลักษณะที่แตกต่างระหว่าง ครูอาจารย์สามัญ และครูอาจารย์วิชาชีพ (ศิลปะ)

ส่วนที่ 2 ผลการวิเคราะห์ข้อมูลจากแบบสอบถาม

ข้อมูลในส่วนนี้ นำเสนอได้ 3 ตอน คือ

ตอนที่ 1 สถานภาพทั่วไปของผู้ตอบแบบสอบถาม

จากการศึกษาสถานภาพทั่วไปของอาจารย์วิทยาลัยนาฏศิลป์นั้น พบว่า อาจารย์วิทยาลัยนาฏศิลป์ส่วนใหญ่เป็นผู้หญิงร้อยละ 62.97 มีอายุระหว่าง 41 – 45 ปี (ร้อยละ 22.97) และมีวุฒิการศึกษาระดับปริญญาตรีหรือเทียบเท่า ร้อยละ 85.40 เมื่อจำแนกอาจารย์ตามสายวิชาพบว่า มีอาจารย์สายวิชาชีพ (ศิลปะ) มากที่สุดร้อยละ 68.65 อาจารย์สายวิชาชีพ (ศิลปะ) สังกัดภาควิชานาฏศิลป์ไทยมากที่สุด และเมื่อพิจารณาเป็นหมวดวิชา พบว่า อาจารย์ส่วนใหญ่อยู่ในหมวดวิชานาฏศิลป์ละคร ร้อยละ 19.73 รองลงมา คือ หมวดวิชานาฏศิลป์โขน ร้อยละ 15.95 ส่วนภาควิชาดุริยางค์ไทย มีจำนวนอาจารย์ในหมวดวิชาเครื่องสายและหมวดวิชาพื้นเมืองมากที่สุดเท่ากันคือ ร้อยละ 7.30 รองลงมาคือ หมวดวิชาปี่พาทย์และคีตศิลป์ไทย มีจำนวนอาจารย์เท่ากันคิดเป็นร้อยละ 6.22 สำหรับภาควิชาศิลปสากลมีจำนวนอาจารย์ในหมวดวิชาดุริยางค์สากลมากที่สุด ร้อยละ 4.86 รองลงมาคือ หมวดวิชานาฏศิลป์สากล ร้อยละ 3.51 อาจารย์ในวิทยาลัยนาฏศิลป์ มีประสบการณ์การทำงาน ระหว่าง 16-20 ปี ขึ้นไปมากที่สุด ร้อยละ 46.76 มีตำแหน่งทางวิชาการอยู่ในระดับอาจารย์ 2 ร้อยละ 68.10 อาจารย์ส่วนมาก ร้อยละ 51.35 ทำการสอน 10 – 20 ชั่วโมง/สัปดาห์ และร้อยละ 94.60 มีวิชาสอน 1 – 3 วิชา

นอกเหนือจากงานสอนปกติ อาจารย์วิทยาลัยนาฏศิลป์มีภาระงานด้านอื่นๆ ได้แก่ งานสอนนอกเวลาประมาณ 1 – 3 ชั่วโมง/สัปดาห์ ร้อยละ 4.86 งานวิจัยและเขียนตำรา อาจารย์ส่วนใหญ่ไม่ได้ปฏิบัติ ร้อยละ 97.57 และ 95.41 ส่วนงานบริการวิชาการในวิทยาลัย มีอาจารย์ ร้อยละ 51.62 ปฏิบัติงานนี้ประมาณ 1 – 3 ครั้ง/ภาคเรียน งานบริการวิชาการภายนอกวิทยาลัย อาจารย์ปฏิบัติเพียงร้อยละ 27.84 นอกจากนั้นอาจารย์วิทยาลัยนาฏศิลป์ส่วนใหญ่ปฏิบัติหน้าที่เป็นกรรมการภายในวิทยาลัย 1 – 3 ครั้ง/ภาคเรียน ร้อยละ 79.73 ส่วนงานกรรมการภายนอกวิทยาลัย อาจารย์ส่วนใหญ่ออกไปปฏิบัติเพียงร้อยละ 37.03 จากการศึกษาวิทยาลัยนาฏศิลป์เป็นสถาบันที่อนุรักษ์และเผยแพร่ศิลปวัฒนธรรมไทย จึงมีภาระงานด้านการบริการชุมชนภายในประเทศ ได้แก่ การแสดงนาฏศิลป์ ดนตรี ซึ่งเป็นภาระงานที่ครูอาจารย์สายวิชาชีพ (ศิลปะ) ปฏิบัติมากที่สุด ร้อยละ 65.95 โดยจำนวนครั้งที่ปฏิบัตินั้นแตกต่างกันไป ส่วนงานบริการชุมชนในต่างประเทศ อาจารย์ไปปฏิบัติน้อยมาก เพียงร้อยละ 18.92 นอกจากนั้นอาจารย์ส่วนใหญ่มี การทำงานโครงการของวิทยาลัย ร้อยละ 65.95 โดยมีจำนวนโครงการแตกต่างกันไป ส่วนงานด้านการเป็นวิทยากร อาจารย์เพียงร้อยละ 28.65 ออกไปเป็นวิทยากร

## ตอนที่ 2 สภาพปัจจุบัน ปัญหา อุปสรรค ในการพัฒนาอาจารย์

ผลการวิจัยเกี่ยวกับสภาพปัจจุบันในการพัฒนาอาจารย์ พบว่า อาจารย์ส่วนใหญ่มีความ คิดเห็นว่าวิทยาลัยกำหนดกฎระเบียบไว้อย่างชัดเจนในการลาศึกษาต่อและการฝึกอบรมอยู่ใน ระดับปานกลางเป็นอันดับหนึ่ง ( $\bar{X} = 3.41$ ) รองลงมาเป็นกิจกรรมพัฒนาอาจารย์ที่วิทยาลัย จัดขึ้น สามารถนำไปใช้ประโยชน์ต่อตนเองและผู้เรียนอยู่ในระดับปานกลาง ( $\bar{X} = 3.13$ )

ส่วนปัญหาในการพัฒนาอาจารย์ พบว่า อาจารย์ส่วนใหญ่มีความเห็นว่าอาจารย์ให้ ความร่วมมือในกิจกรรมการพัฒนาอาจารย์อยู่ในระดับปานกลาง ( $\bar{X} = 3.48$ ) รองลงมาวิทยาลัย เปิดโอกาสให้อาจารย์ที่ลาศึกษาต่อได้ใช้ความรู้ความสามารถในการทำงานอยู่ในระดับปานกลาง เช่นกัน ( $\bar{X} = 3.38$ )

สำหรับอุปสรรคในการพัฒนาอาจารย์ พบว่า อันดับแรกอาจารย์เห็นว่าปัญหาเศรษฐกิจในปัจจุบันส่งผลกระทบต่อการพัฒนาอาจารย์อยู่ในระดับมาก ( $\bar{X} = 3.79$ ) อุปสรรครองลงมาคือภาระงานสอนและงานพิเศษอื่นๆ มีมากทำให้อาจารย์ไม่มีเวลาในการเข้าร่วมกิจกรรมเพื่อพัฒนาตนเอง อยู่ในระดับมากเช่นกัน ( $\bar{X} = 3.51$ )

ตอนที่ 3 ความต้องการ แนวทางและความสำคัญเร่งด่วนในการพัฒนาอาจารย์วิทยาลัยนาฏศิลป์ ผลการวิจัยเกี่ยวกับความต้องการในการพัฒนาอาจารย์วิทยาลัยนาฏศิลป์ ในการพัฒนาอาจารย์ด้านเนื้อหาวิชาที่สอน ในภาพรวมอาจารย์มีความต้องการอยู่ในระดับมาก ( $\bar{X} = 4.41$ ) และเมื่อพิจารณารายข้อ พบว่า อาจารย์ส่วนใหญ่ต้องการพัฒนาความรู้อย่างลุ่มลึกในวิชาที่สอนเป็นอันดับแรก ( $\bar{X} = 4.47$ ) รองลงมาที่อาจารย์ต้องการมาก คือ การสัมมนาและฝึกอบรม เพื่อเพิ่มพูนเนื้อหาวิชาการ ( $\bar{X} = 4.43$ ) ส่วนการพัฒนาด้านเทคนิควิธีการสอนในภาพรวมอาจารย์มีความต้องการอยู่ในระดับมาก ( $\bar{X} = 4.07$ ) และเมื่อพิจารณารายข้อ พบว่า อาจารย์ต้องการพัฒนาเทคนิคการสืบค้นข้อมูลจากเอกสาร ตำราวิชาการ และเทคโนโลยีสมัยใหม่ เช่น คอมพิวเตอร์ในระดับมาก ( $\bar{X} = 4.20$ ) เป็นอันดับหนึ่ง รองลงมาอาจารย์ต้องการพัฒนาเทคนิควิธีการสอนที่หลากหลายรูปแบบ ตามความสามารถของผู้เรียนในระดับมากเช่นกัน ( $\bar{X} = 4.16$ ) ด้านการวิจัย ในภาพรวมอาจารย์มีความต้องการพัฒนาอยู่ในระดับมาก ( $\bar{X} = 3.82$ ) และเมื่อพิจารณารายข้อ พบว่า อาจารย์ต้องการพัฒนาการเขียนโครงการวิจัย และการหาแหล่งทุนในการทำงานวิจัยอยู่ในระดับมากและเป็นอันดับหนึ่ง ( $\bar{X} = 3.84$ ) รองลงมาคือ การตีพิมพ์ผลงานวิจัยออกเผยแพร่ ( $\bar{X} = 3.82$ ) อาจารย์วิทยาลัยนาฏศิลป์ต้องการพัฒนาด้านการเขียนตำราเกี่ยวกับวิชาที่สอนในภาพรวมอยู่ในระดับมาก ( $\bar{X} = 4.04$ ) และเมื่อพิจารณารายข้อ พบว่า อาจารย์ส่วนใหญ่ต้องการเขียนตำราเกี่ยวกับวิชาที่สอนในระดับมากเป็นอันดับแรก ( $\bar{X} = 4.11$ ) รองลงมาคือ การพัฒนาเทคนิควิธีการเขียนตำรา ( $\bar{X} = 4.04$ ) อาจารย์ต้องการพัฒนาด้านบุคลิกภาพ โดยภาพรวมอยู่ในระดับมาก ( $\bar{X} = 4.16$ ) และเมื่อพิจารณารายข้อ พบว่า อาจารย์ต้องการพัฒนาด้านคุณธรรม จริยธรรม มากเป็นอันดับหนึ่ง ( $\bar{X} = 4.27$ ) รองลงมาอาจารย์มีความต้องการมากเช่นกัน คือ การส่งเสริมอาจารย์ที่ประพฤติตนเป็นแบบอย่างที่ดีแก่ผู้เรียน ( $\bar{X} = 4.23$ ) นอกจากนี้ ด้านมนุษยสัมพันธ์โดยภาพรวมอาจารย์ มีความต้องการพัฒนาอยู่ในระดับมาก ( $\bar{X} = 4.12$ )

และเมื่อพิจารณารายข้อ พบว่า อาจารย์ส่วนใหญ่ต้องการพัฒนาด้านความสามารถในการทำงานร่วมกับผู้อื่นในระดับมาก ( $\bar{X} = 4.13$ ) เป็นอันดับแรก รองลงมาคือ ความต้องการจัดกิจกรรมเพื่อแลกเปลี่ยนความคิดเห็น และข้อเสนอแนะระหว่างอาจารย์ ( $\bar{X} = 4.12$ ) ส่วนความต้องการในการพัฒนาอาจารย์ด้านระยะเวลาในการจัดกิจกรรม ในภาพรวมอยู่ในระดับปานกลาง ( $\bar{X} = 3.15$ ) และเมื่อพิจารณารายข้อพบว่า อาจารย์มีความต้องการให้มีการจัดฝึกอบรมระยะสั้นประมาณ 1-3 วัน อยู่ในระดับมากเป็นอันดับหนึ่ง ( $\bar{X} = 3.48$ ) รองลงมาเป็นความต้องการให้มีการฝึกอบรมหลังการสอบปลายภาคเรียน ช่วงเดือนมีนาคม หรือกันยายน อยู่ในระดับปานกลาง ( $\bar{X} = 3.48$ )

จากการศึกษาความต้องการของอาจารย์วิทยาลัยนาฏศิลป์ เกี่ยวกับแนวทางการพัฒนาอาจารย์โดยภาพรวมอยู่ในระดับมาก ( $\bar{X} = 3.91$ ) และเมื่อพิจารณารายข้อ พบว่า อาจารย์ต้องการให้วิทยาลัยสนับสนุนส่งเสริมอาจารย์ไปศึกษาต่อภายในประเทศอยู่ในระดับมาก และเป็นอันดับหนึ่ง ( $\bar{X} = 4.12$ ) รองลงมาอาจารย์มีความต้องการมาก คือ การจัดให้มีระบบอาจารย์ที่มีประสบการณ์ มีความรู้ ความชำนาญให้คำปรึกษาแนะนำแก่อาจารย์ด้วยกัน ( $\bar{X} = 4.08$ ) นอกจากนี้ ผลการศึกษาความต้องการของอาจารย์เกี่ยวกับการพัฒนาอาจารย์วิทยาลัยนาฏศิลป์อย่างเร่งด่วน พบว่า อาจารย์ต้องการให้มีการจัดตั้งหน่วยหรือศูนย์เพื่อทำหน้าที่รับผิดชอบในการพัฒนาอาจารย์เป็นอันดับแรก ซึ่งมีจำนวนความถี่ของคะแนนมากที่สุด คือ 93 รองลงมาเป็นความต้องการพัฒนาสิ่งแวดล้อมภายในวิทยาลัยให้มีบรรยากาศเหมาะสมเป็นแหล่งวิชาการมีจำนวนความถี่ของคะแนน คือ 77

นอกจากการสรุปผลการวิจัยตามเครื่องมือที่ใช้ในการดำเนินการวิจัย ได้แก่ การสัมภาษณ์และแบบสอบถามแล้ว สรุปผลการวิจัยสามารถตามวัตถุประสงค์ได้ ดังนี้

1. ลักษณะอาจารย์ระดับอุดมศึกษาวิทยาลัยนาฏศิลป์ ผลการวิเคราะห์ข้อมูล พบว่า ครูอาจารย์วิชาสามัญ เป็นผู้มีความรู้ในด้านเนื้อหาวิชาการ ดำเนินการสอนในชั้นเรียนเพียงคนเดียว มีเทคนิควิธีการสอนที่หลากหลายรูปแบบ โดยใช้สื่อการเรียนรู้ที่ทันสมัยช่วยสอนใช้หลักวิชาการศึกษาในการถ่ายทอดความรู้ เป็นการฝึกให้ผู้เรียนคิดวิเคราะห์ทำให้เกิดความคิดสร้างสรรค์สามารถนำวิชาชีพ (ศิลปะ) มาสัมพันธ์สอดคล้องกับวิชาสามัญได้อย่างกลมกลืน รวมทั้งมีการเตรียมการสอน การวัดผลและประเมินผลจากข้อเขียนซึ่งได้มาตรฐานที่ชัดเจน นอกจากนี้ครู



อาจารย์สามัญมีการดำรงชีวิตที่เรียบง่าย มีลักษณะการแต่งกายสุภาพเรียบร้อยเหมาะสมกับอาชีพ มีมนุษยสัมพันธ์ที่ดี ยอมรับฟังความคิดเห็นของผู้อื่น แต่ผู้ให้สัมภาษณ์ส่วนใหญ่เห็นว่า ครูอาจารย์สามัญไม่มีส่วนปฏิบัติในภาระงานแสดงกับครูอาจารย์สายวิชาชีพ (ศิลปะ)

ส่วนครูอาจารย์วิชาชีพ (ศิลปะ) เป็นผู้มีความรู้ทั้งด้านทฤษฎีและปฏิบัติศิลป์ สามารถประยุกต์และพัฒนาศาสตร์ทางศิลป์ให้ก้าวหน้าเป็นที่รู้จักแพร่หลาย ทั้งในประเทศและต่างประเทศ ครูศิลปะส่วนใหญ่ดำเนินการสอนในชั้นเรียนหลายคน วิธีสอนเป็นแบบอย่างและสาธิต โดยฝึกให้ผู้เรียนเลียนแบบครูผู้สอนมีการใช้สื่ออุปกรณ์ช่วยสอนที่จำกัดและมีการใช้สื่อการเรียนรู้ที่ทันสมัยน้อยมาก การเรียนการสอนครูมีความใกล้ชิดสัมผัสตัวผู้เรียนมากกว่าครูสามัญ ครูศิลปะมีการเตรียมการสอน มีการวัดผล ประเมินผลผู้เรียนจากการปฏิบัติ ซึ่งขึ้นอยู่กับความถูกต้องของเนื้อหาวิชา ความงดงาม ความไพเราะที่ผู้เรียนแสดงออก นอกจากนั้นครูอาจารย์ศิลปะเป็นผู้มีบุคลิกภาพดี ลักษณะการแต่งกายสวยงามสดใส มีเอกลักษณ์เฉพาะตัว ครูศิลปะมีความอ่อนน้อม ถ่อมตนมีสัมมาคารวะต่อครูอาวุโส ขณะเดียวกันก็เป็นผู้ที่มีมนุษยสัมพันธ์ที่ดีกับเพื่อนร่วมงาน ผู้เรียนและบุคคลทั่วไป ด้านการสอนครูอาจารย์วิชาชีพ (ศิลปะ) เป็นผู้มีวินัยในการสอนร่วมกัน คือ มีการนัดหมายกันก่อนสอน เพื่อลดความขัดแย้งและเสริมสร้างความสามัคคีในหมู่คณะ ครูศิลปะเป็นผู้มีสัมมาคารวะต่อครูอาวุโสและมีระบบการเคารพไหว้ระหว่างรุ่นพี่รุ่นน้องที่ชัดเจน ตลอดจนเป็นคนสนุกสนานร่าเริง แจ่มใส และมีอารมณ์ขัน แต่ผู้ให้สัมภาษณ์บางคนเห็นว่า ครูอาจารย์วิชาชีพ (ศิลปะ) เป็นผู้ที่มีจิตใจอ่อนไหวง่าย ยึดมั่นในตนเองสูงและเป็นพวกอนุรักษ์นิยม ไม่ชอบการเปลี่ยนแปลง

2. สภาพปัจจุบัน ปัญหา อุปสรรคในการพัฒนาอาจารย์ จากผลการวิจัย พบว่า ในปัจจุบันวิทยาลัยนาฏศิลป์ไม่มีหน่วยงานที่ทำหน้าที่รับผิดชอบเกี่ยวกับการพัฒนาอาจารย์เป็นรูปธรรมชัดเจนแต่วิทยาลัยมีการดำเนินงานจัดกิจกรรมเพื่อพัฒนาอาจารย์ ได้แก่ การจัดสัมมนา การจัดฝึกอบรม และการจัดประชุมเชิงปฏิบัติการ เป็นต้น ซึ่งกิจกรรมเหล่านี้ดำเนินงานโดยฝ่ายแผนและงบประมาณ ภายใต้การบริหารงานของฝ่ายวิชาการและฝ่ายบริหาร ทำหน้าที่รับผิดชอบในการจัดกิจกรรมการพัฒนาอาจารย์ร่วมกัน ดังนั้นอาจารย์มีความเห็นว่า วิทยาลัยมีการกำหนดกฎระเบียบไว้อย่างชัดเจนสำหรับอาจารย์ในการลาศึกษาต่อและฝึกอบรม ตลอดจนการจัดกิจกรรม การพัฒนาอาจารย์ที่วิทยาลัยจัดขึ้นสามารถนำไปใช้ให้เกิดประโยชน์ต่อตนเองและผู้เรียนได้ในระดับปานกลาง ส่วนปัญหาในการพัฒนาอาจารย์ พบว่า อันดับแรกอาจารย์ให้ความสำคัญ

ร่วมมือในกิจกรรมที่วิทยาลัยจัดขึ้นอยู่ในระดับปานกลาง รองลงมาวิทยาลัยเปิดโอกาสให้อาจารย์ที่ลาศึกษาต่อได้ใช้ความรู้ความสามารถในการทำงานอยู่ในระดับปานกลางเช่นกัน สำหรับอุปสรรคในการพัฒนาอาจารย์ พบว่า อาจารย์ส่วนใหญ่เห็นว่าปัญหาเศรษฐกิจในปัจจุบัน ส่งผลกระทบต่อการพัฒนาอาจารย์เป็นอันดับแรก อุปสรรครองลงมา คือ ภาระงานสอนและงานพิเศษอื่นๆ ที่มีมากทำให้อาจารย์ไม่มีเวลาในการเข้าร่วมกิจกรรมเพื่อพัฒนาตนเอง เพราะอาจารย์ส่วนใหญ่มีงานสอนปกติ 10 – 20 ชั่วโมง/สัปดาห์ (ร้อยละ 51.35) รองลงมาอาจารย์ร้อยละ 32.71 มีงานสอน 21 – 30 ชั่วโมง/สัปดาห์ จำนวนวิชาที่สอนประมาณ 1 – 3 วิชา นอกเหนือจากงานสอนปกติ อาจารย์ส่วนใหญ่ปฏิบัติหน้าที่เป็นกรรมการภายในวิทยาลัย ร้อยละ 79.73 ปฏิบัติงานบริการชุมชนภายในประเทศ และทำงานโครงการเท่ากันคือ ร้อยละ 65.75 ส่วนงานวิจัยและงานเขียนตำราอาจารย์ไม่ได้ทำ งานสอนและงานพิเศษอื่นๆ เป็นปัญหาอุปสรรคในการพัฒนาอาจารย์อย่างมาก ซึ่งมีผลทำให้วิทยาลัยขาดผลงานวิชาการ และผลงานวิจัยอันเป็นปัจจัยสำคัญในการส่งเสริมการพัฒนาอาจารย์

### 3. นำเสนอแนวทางพัฒนาอาจารย์ตามลักษณะของอาจารย์วิทยาลัยนาฏศิลป์

จากผลการวิจัย พบว่า อาจารย์วิทยาลัยนาฏศิลป์ได้ให้ความคิดเห็นที่มีต่อแนวทางในการพัฒนาอาจารย์ อันดับแรกคือ อาจารย์ส่วนใหญ่ต้องการให้วิทยาลัยสนับสนุนให้อาจารย์ที่มีประสบการณ์ ความรู้ความชำนาญให้คำปรึกษาแนะนำแก่อาจารย์ด้วยกันอยู่ในระดับมาก อันดับสุดท้าย คือ การจัดสิ่งแวดล้อมภายในวิทยาลัยให้มีบรรยากาศทางวิชาการ ส่วนแนวทางในการพัฒนาอาจารย์ที่นำเสนอคือ วิทยาลัยนาฏศิลป์ทั้ง 12 แห่ง ควรมีหน่วยหรือศูนย์พัฒนาอาจารย์ ซึ่งบริหารงานโดยการจัดตั้งคณะทำงาน/คณะกรรมการมีบทบาทหน้าที่ในการจัดหลักสูตร จัดกิจกรรมและจัดการประชุมเกี่ยวกับการพัฒนาอาจารย์ เพื่อส่งเสริมและพัฒนาคุณภาพคณาจารย์ คุณภาพของงานให้เหมาะสมกับหน้าที่ความรับผิดชอบ นอกจากนั้นหน่วยหรือศูนย์พัฒนาอาจารย์นี้ ต้องทำหน้าที่ประสานงานระหว่างวิทยาลัยนาฏศิลป์ทั้งส่วนกลาง และส่วนภูมิภาค และระหว่างวิทยาลัยกับสถาบันนาฏดุริยางคศิลป์ กรมศิลปากร เพื่อการดำเนินงานพัฒนาอาจารย์ให้สัมพันธ์สอดคล้องกันตามหลักสูตรที่อาจารย์สนใจและต้องการ ตลอดจนมีการติดตามผลและประเมินผลในการพัฒนาอาจารย์อย่างสม่ำเสมอทุกปี โดยหน่วยหรือศูนย์พัฒนาอาจารย์ควรจัดกิจกรรมเพื่อปลูกจิตสำนึกของคณาจารย์ให้ตระหนักและเห็นความสำคัญในการพัฒนาตนเองอย่างจริงจัง กิจกรรมที่ควรจัด ได้แก่ การสัมมนา การฝึกอบรม การประชุมเชิงปฏิบัติการ การศึกษาดูงาน การเชิญวิทยากรมาให้ความรู้ความก้าวหน้าทางวิชาการ การเชิญ

ผู้เชี่ยวชาญแต่ละสาขามาให้ความรู้แก่ครูอาจารย์รุ่นใหม่ การแลกเปลี่ยนครูอาจารย์ระหว่างสถานศึกษา การเผยแพร่ผลงานวิจัยของคณาจารย์ที่ลาศึกษาต่อและการทำประกันคุณภาพการเรียนการสอน เป็นต้น

### การอภิปรายผลการวิจัย

จากผลการวิจัยมีข้อค้นพบและประเด็นที่นำไปสู่การอภิปราย ดังนี้

#### ส่วนที่ 1 ลักษณะอาจารย์ระดับอุดมศึกษาวิทยาลัยนาฏศิลป์

ผลการวิจัยเกี่ยวกับลักษณะอาจารย์ระดับอุดมศึกษาวิทยาลัยนาฏศิลป์ มีประเด็นที่สำคัญ ดังนี้

##### 1. ด้านความรู้ในศาสตร์ที่สอน

จากผลการวิจัย พบว่า ลักษณะของครู - อาจารย์สายสามัญและสายวิชาชีพ (ศิลปะ) มีความคล้ายคลึงกันในเรื่องของการมีความรู้ลึกซึ้ง กว้างขวาง มีความเชี่ยวชาญในศาสตร์ที่สอน มีความกระตือรือร้น หมั่นใฝ่หาความรู้ที่ทันสมัย รู้จักพัฒนาตนเองปรับปรุงความรู้ให้ก้าวหน้า และมีความคิดริเริ่มสร้างสรรค์ สอดคล้องกับลักษณะครูอาจารย์ที่ดีของ วัลลภา เทพหัสดิน ณ อยุธยา (2541) กล่าวถึงครูอาจารย์ที่ดีว่าควรมีความรู้ในศาสตร์ที่สอน มีความรู้ความเชี่ยวชาญในเนื้อหาวิชา มีความรอบรู้ในสาขาวิชาอื่นๆ อย่างกว้างขวาง นอกจากนั้น สถาบันราชภัฏได้กำหนดลักษณะของครูที่ดีว่าต้องมีความกระตือรือร้น ใฝ่หาความรู้ ปรับปรุงตนเองให้ทันสมัยและก้าวหน้าอยู่เสมอ (สำนักงานสถาบันราชภัฏ, 2540)

นอกจากความคล้ายคลึงกันของครูอาจารย์สายสามัญและสายวิชาชีพ (ศิลปะ) แล้ว ยังมีความแตกต่างกันในด้านความรู้ในศาสตร์ที่สอน เพราะลักษณะของครูสามัญจะมีความรู้ในด้านการอ่าน การเขียน และการวิเคราะห์เนื้อหาวิชาการ ส่วนครูอาชีวศึกษา (ศิลปะ) มีความรู้ทางด้านทฤษฎีและปฏิบัติศิลป์เพราะครูศิลปะ คือ ผู้ที่ทำหน้าที่อนุรักษ์ พัฒนา สืบทอด และเผยแพร่ศิลปวัฒนธรรมด้านนาฏศิลป์ ดนตรี เพื่อผลิตศิลปิน ครูศิลปะและนักวิชาการ (สิริชัยชาญ พักจำรูญ, 2539) การศึกษาทางด้านวิชาชีพ (ศิลปะ) นี้ จำเป็นต้องมีการฝึกฝนทักษะ ทบวงความรู้เดิมอย่างสม่ำเสมอ สามารถประยุกต์และพัฒนาศาสตร์ให้ก้าวหน้าเป็นที่รู้จักแพร่หลายทั้งในประเทศและต่างประเทศ ซึ่งสอดคล้องกับผลการวิจัยของ จุฑารัตน์ วิทยา (2536) ที่พบว่า ครูศิลปะจะต้องศึกษาปฏิบัติอย่างจริงจังจนเกิดความชำนาญ ครูต้องหมั่นฝึกฝนคิดค้นสร้างสรรค์

สิ่งใหม่ ๆ ดังนั้น ครู อาจารย์สามัญจึงมีความแตกต่างกับครู อาจารย์วิชาชีพ (ศิลปะ) ในด้านความรู้ ความสามารถในการสอน

## 2. ด้านการเรียนการสอน

ผลการวิจัย พบว่า ลักษณะของครู อาจารย์ ในด้านการเรียนการสอนมีความแตกต่างกันอย่างชัดเจน เริ่มจากการดำเนินการสอนของครูสามัญจะดำเนินการสอนในชั้นเรียนเพียงคนเดียว โดยต่างคนต่างสอน มีเทคนิควิธีการสอนที่หลากหลายรูปแบบ สื่อการเรียนรู้ที่นำมาใช้ประกอบการเรียนการสอนมีหลายประเภทตามความเหมาะสมของเนื้อหาที่เรียน ใช้หลักวิชาการศึกษาในการอบรมสั่งสอนถ่ายทอดความรู้เพื่อให้ผู้เรียนรู้จักคิดวิเคราะห์ นอกจากนี้ครูสามัญมีความพยายามในการสอนโดยนำวิชาสามัญมาสอนให้สอดคล้องกับวิชาชีพ (ศิลปะ) มากขึ้น มีการเตรียมการสอน การวัดผลประเมินผลที่ชัดเจน โดยมีเกณฑ์มาตรฐานในการให้คะแนน ซึ่งสอดคล้องกับแนวคิดของ สิริพร บุญญานันท์ (2537) ที่กล่าวว่า ครูมีบทบาทเป็นผู้ชี้แนะให้นักเรียนรู้จักคิดวิเคราะห์ข่าวสาร ข้อมูลต่างๆ เพราะในปัจจุบันเป็นยุคสารสนเทศ ผู้เรียนควรมีโอกาสได้เรียนรู้เทคนิควิธีการใช้สื่ออุปกรณ์ที่ทันสมัยหาข้อมูลได้ถูกต้องชัดเจนด้วยตนเอง ฉะนั้นครูจึงควรเป็นผู้ที่ทำหน้าที่สร้างคนให้รู้จักคิดวิเคราะห์ และเลือกใช้เทคโนโลยีให้เป็นประโยชน์สูงสุดต่อสังคม (ไพฑูริย์ สิ้นลารัตน์, 2535) ซึ่งระบบการศึกษาระดับอุดมศึกษาของประเทศไทยขณะนี้มีการปรับเปลี่ยนโดยให้ผู้เรียนเป็นศูนย์กลางของการเรียนรู้ ครู คือ ผู้สอนวิชาความรู้ เป็นผู้ให้เครื่องมือหาความรู้ เป็นผู้กระตุ้นและจุดไฟแห่งความใฝ่รู้ให้กับผู้เรียน (อมรวิชชานาครพรรพ 2539) กล่าวได้ว่าลักษณะครูอาจารย์ วิทยาลัยนาฏศิลป์ สายสามัญได้ใช้หลักปฏิบัติการเรียนการสอนที่ทันสมัยและเป็นไปตามหลักการเรียนการสอนของระดับอุดมศึกษา

ส่วนครู อาจารย์วิชาชีพ (ศิลปะ) ดำเนินการสอนในชั้นเรียนหลายคน (เป็นทีม) เพราะวิชาศิลปะเป็นวิชาทักษะปฏิบัติ ในแต่ละชั้นเรียนมีจำนวนของครูผู้สอนรวมกันประมาณ 8 - 10 คน ซึ่งจำนวนของผู้เรียนในแต่ละชั้นเรียนก็มีมากเช่นกัน โดยเฉลี่ยครูและผู้เรียนจะมีสัดส่วน 1 : 20 คน (ฝ่ายวิชาการวิทยาลัยนาฏศิลป์, 2542) ตามเกณฑ์ข้าราชการครู (ก.ค.) ของกระทรวงศึกษาธิการ ระบุไว้ว่าในระดับมัธยมศึกษา มีสัดส่วนของครูและผู้เรียน โดยเฉลี่ย 1 : 17 คน ในระดับอุดมศึกษามีสัดส่วนครูและผู้เรียน โดยเฉลี่ย 1 : 15 คน ครูศิลปะมีชั่วโมงสอนทั้งรอบเช้าและรอบบ่าย โดยเฉลี่ยประมาณ 25 - 30 คาบ/สัปดาห์ ดังนั้นจะเห็นได้ว่าครู อาจารย์สายวิชาชีพ (ศิลปะ) มีภาระงานสอนมาก นอกจากนี้วิธีการสอนของครูศิลปะเป็นการสอนแบบอธิบายและสาธิตการสอนเข้มงวด มีระเบียบ ลักษณะการถ่ายทอดความรู้เป็นการเลียนแบบครูผู้สอน เป็นการฝึกปฏิบัติเพื่อให้ผู้เรียนเกิดทักษะ ขั้นตอนการฝึกฝนเริ่มจากให้ผู้เรียนปฏิบัติ

ทบทวนความรู้เดิมก่อนจึงถ่ายถอดบทเรียนใหม่ จากนั้นให้ผู้เรียนปฏิบัติซ้ำอีกหลายครั้งจนเกิดความชำนาญ สอดคล้องกับ รจนา สุทธรานนท์ (2534) และ อูซา สบฤกษ์ (2536) ที่ได้ศึกษาวิจัยการสอนนาฏศิลป์ไทย พบว่า ครูเป็นผู้มีความรู้ ความสามารถ มีทักษะความชำนาญ ในการอธิบายและสาธิต สามารถถ่ายถอดศิลปะให้ผู้เรียนปฏิบัติได้ โดยให้ผู้เรียนปฏิบัติซ้ำๆ จนเกิดความชำนาญ ในด้านการใช้สื่ออุปกรณ์การสอนครูศิลปะมีการใช้สื่อการเรียนรู้ที่จำกัดกว่าครูสามัญ สาเหตุเพราะเนื้อหาวิชาที่สอนเป็นตัวกำหนด ยกตัวอย่างครูดนตรี มีอุปกรณ์การสอนได้แก่ เครื่องดนตรี ไม้เคาะจังหวะ หรือฉิ่ง ครูสอนนาฏศิลป์ไทยมีอุปกรณ์การสอน ได้แก่ เครื่องบันทึกละเสียง ม้วนเทป ไม้เคาะจังหวะ และในระดับอุดมศึกษาบางครั้งมีการให้ชมวีดิทัศน์ก่อนเริ่มบทเรียนใหม่เป็นต้น ด้วยเหตุนี้ครู อาจารย์วิชาชีพ (ศิลปะ) จึงมีการใช้สื่อการเรียนรู้ที่ทันสมัย น้อยมาก ซึ่งอาจเป็นสาเหตุให้ผู้เรียนมีโลกทัศน์ในการเรียนรู้ไม่กว้างขวางเท่าที่ควร ดังนั้นครูอาจารย์จึงควรได้รับการฝึกอบรมเกี่ยวกับการใช้สื่อการเรียนรู้ที่ทันสมัย และสามารถเตรียม อุปกรณ์สื่อการเรียนรู้ต่างๆ เสริมบทเรียนเพื่อให้ผู้เรียนเกิดความสนใจ กระตือรือร้นและมีความเข้าใจในการเรียนมากขึ้น นอกจากนี้โดยธรรมชาติการเรียนการสอนวิชาศิลปะ ครูและผู้เรียน ภาควิชานาฏศิลป์ไทย ดุริยางค์ไทย ภาควิชาศิลปสากล มีความใกล้ชิดกันครูสอนโดยการสัมผัสตัวผู้เรียน มีการฝึกการทรงตัว ในลักษณะการนั่ง การยืน การแสดงท่าทางต่างๆ เพื่อให้เกิดความสง่างาม เสงี่ยมและนุ่มนวล อย่างที่เรียกว่า "อกผาย ไหล่ผึ่ง" ดังนั้นจะเห็นได้ว่าการสอนศิลปะสามารถส่งเสริมและแก้ไขพฤติกรรมและบุคลิกภาพของผู้เรียนได้ ซึ่ง นัยนา ชุมทรัพย์ (2536) เสนอความเห็นในเรื่องนี้ ครูเป็นผู้ส่งเสริมผู้เรียนให้ได้รับความเจริญเติบโตและมีพัฒนาการในทุกๆ ด้าน สำหรับความแตกต่างอันดับสุดท้ายในด้านการเรียนการสอนระหว่างครูสามัญและครูศิลปะ คือ การวัดผลและประเมินผล เมื่อจบบทเรียนแล้วครูศิลปะจะทำการวัดผลประเมินผลผู้เรียนโดยการให้คะแนนจากความพึงพอใจของครู มีเกณฑ์การวัดผลจากความถูกต้องของจังหวะ กิริยาท่าทาง เนื้อหาของบทเรียนและความไพเราะของงดงามที่ปรากฏซึ่งแตกต่างจากการวัดผลประเมินผลของครูสามัญที่ให้คะแนนจากแบบทดสอบข้อเขียน ที่เป็นรูปธรรมที่ชัดเจนแน่นอน และมีกฎเกณฑ์มากกว่า

### 3. ด้านบุคลิกภาพ

ผลการวิจัยเกี่ยวกับลักษณะของครูอาจารย์วิทยาลัยนาฏศิลป์ ในด้านบุคลิกภาพ พบว่า ครู อาจารย์สายสามัญและสายวิชาชีพ (ศิลปะ) มีความต้องการพัฒนาทางด้านบุคลิกภาพอยู่ในระดับมาก โดยเฉพาะต้องการพัฒนาด้านคุณธรรม จริยธรรมเป็นอันดับหนึ่ง ดังที่ บุศรินทร์ ปัทมคม (2536) กล่าวว่า ครูอาจารย์ควรมีความตระหนักในเรื่องของคุณธรรม

จริยธรรม เพราะสังคมยกย่องครูให้เป็นผู้มีจริยธรรมสูงส่งเหนืออาชีพอื่น นอกจากนี้ ครูอาจารย์วิทยาลัยนาฏศิลป์มีความต้องการจัดกิจกรรมส่งเสริมอาจารย์ที่ประพฤติตนเป็นแบบอย่างที่ดีแก่ผู้เรียนและต้องการพัฒนากิริยามารยาท การวางตนให้เหมาะสมกับอาชีพรวมทั้งต้องการพัฒนาการใช้ภาษาได้อย่างถูกต้องเหมาะสมอีกด้วย ทั้งนี้อาชีพครูเป็นอาชีพที่ต้องมีความอดทนอดกลั้น รู้จักรักษาอารมณ์ มีความซื่อสัตย์ รับผิดชอบหน้าที่ และมีความเสียสละ ดังเช่นพระราชวรมุณี (2534) ได้ให้แนวคิดไว้สอดคล้องกับสำนักงานสภาพัฒนาการศึกษาระบบ (2540) ว่าครูอาจารย์ที่ต้องปฏิบัติตนตามระเบียบวินัย มีกิริยาวาจา การแต่งกายสุภาพ อ่อนโยน มีน้ำเสียงแจ่มใสชัดเจน มีความเชื่อมั่นในตนเอง ละเว้นอบายมุข ซื่อสัตย์ รับผิดชอบหน้าที่ ดำรงชีวิตเรียบง่าย ประหยัด เป็นแบบอย่างที่ดีแก่ผู้เรียน ในด้านบุคลิกภาพนี้ ผู้ให้สัมภาษณ์บางคนให้ความเห็นว่าครูอาจารย์สามัญไม่ได้รับการส่งเสริมพัฒนาบุคลิกภาพอย่างเพียงพอ ครูบางคนขาดความรับผิดชอบต่อบทบาทหน้าที่ขาดความเสียสละในการสอนจึงทำให้คุณภาพของผู้เรียนไม่ได้มาตรฐานเท่าที่ควร

ส่วนครู อาจารย์วิชาชีพ (ศิลปะ) มีบุคลิกภาพที่แตกต่างไปจากอาจารย์สามัญที่เป็นรูปธรรมมองเห็นชัดเจน คือ ครูศิลปะส่วนใหญ่จะมีบุคลิกภาพดี กิริยาท่าทางสุภาพ เรียบร้อย การเดิน การยืน การนั่ง เป็นท่วงท่าที่งดงาม หลังตรง ลำตัวตรง สง่าผ่าเผย การพูด การใช้เสียงดังกังวานชัดเจน น้ำเสียงแจ่มใสเป็นจังหวะชัดถ้อยชัดคำ การแต่งกายสวยงามทันสมัย มีเอกลักษณ์เฉพาะตัว นอกจากนี้ครูอาจารย์วิชาชีพ (ศิลปะ) เป็นผู้ที่มีสัมมาคารวะต่อครูอาวุโส เพราะวิทยาลัยนาฏศิลป์มีระบบการเคารพครูอาวุโสเปรียบประดุจพ่อแม่ ดังนั้นครูศิลปะตลอดจนผู้เรียนมักจะเรียกครูอาวุโสทางด้านศิลปะแต่ละสาขาว่า พ่อและแม่ แทนคำว่าครู เพื่อเป็นการแสดงความเคารพนับถืออย่างสูง เนื่องจากวิชาศิลปะเป็นวิชาที่ประณีต ละเอียดอ่อน ดังนั้นผู้ศึกษาทางด้านศิลปะจึงเป็นผู้มีจิตใจอ่อนไหวง่าย มีความยึดมั่นในตนเองสูง เป็นนักอนุรักษ์นิยม ไม่ชอบความเปลี่ยนแปลง และครูศิลปะจำนวนไม่น้อยยังคงยึดแนวการสอนตามแบบเดิมที่เคยสอนมา คือ สอนแบบอธิบายและสาธิต โดยมีครูเป็นจุดศูนย์กลาง สอนไปตามความถนัดของครู บางครั้งการเรียนการสอนมีความเข้มงวดเป็นระเบียบและมีการฝึกปฏิบัติอย่างหนัก จนทำให้ผู้เรียนเกิดความเครียดในการเรียนวิชาปฏิบัติศิลป์ จึงทำให้ครูอาจารย์วิทยาลัยนาฏศิลป์มีความต้องการพัฒนาในด้านบุคลิกภาพ โดยเฉพาะในเรื่องความเมตตา ความอดทน และความรับผิดชอบต่อหน้าที่เพิ่มขึ้น

#### 4. ด้านมนุษยสัมพันธ์

ผลการวิจัยด้านมนุษยสัมพันธ์ พบว่า ครู อาจารย์สายสามัญและสายวิชาชีพ (ศิลปะ) มีลักษณะต่างคนต่างสอน ไม่ค่อยมีความสัมพันธ์ในการทำงานร่วมกัน โดยเฉพาะครูสามัญไม่มีส่วนร่วมในการะงานแสดงของวิทยาลัยร่วมกับกับครูศิลปะ แต่ครูอาจารย์ทั้งสองฝ่ายเป็นผู้มีมนุษยสัมพันธ์ที่ดีต่อเพื่อนร่วมงาน ผู้เรียนและบุคคลทั่วไปมีน้ำใจเอื้อเฟื้อช่วยเหลือผู้อื่น มีความจริงใจให้ความเป็นมิตร ซึ่งไพฑูริย์ สีนลารัตน์ (2535) ได้ให้แนวคิดที่ว่าอาจารย์ทางศิลปะนั้นควรออกไปแสดงบทบาทต่อสังคมให้มากขึ้นด้วยการวิเคราะห์ ชี้แจง อภิปราย แสดงให้ประชาชนและชุมชนรับรู้ว่าศิลปะที่ถูกต้องคืออะไร ความดี ความงาม ความเป็นเลิศคืออะไร ดังนั้น นอกเหนือจากการเป็นครู อาจารย์ศิลปะของนักเรียน นิสิต นักศึกษาแล้ว ครู อาจารย์จะต้องเป็นอาจารย์ของสังคมและชุมชนอีกด้วย นอกจากนั้นผู้ให้สัมภาษณ์เห็นว่าครูอาจารย์วิชาชีพ (ศิลปะ) บางคนมีความยึดมั่นในตนเองสูง เป็นพวกอนุรักษนิยมไม่ชอบการเปลี่ยนแปลง ซึ่งครูที่ดีควรยอมรับฟังความคิดเห็นของผู้อื่นเพื่อให้โลกทัศน์ของตนเองกว้างขวางขึ้น ดังเช่น ไพศาล สิริพงษ์วิษณุพร (2536) กล่าวว่า ครูควรเพิ่มพูนประสบการณ์ ทักษะ ความคิด เปิดโลกทัศน์ทางศิลปะของตนให้มีความรอบรู้กว้างขวาง การเรียนการสอนในวิทยาลัยนาฏศิลป์ มีชั่วโมงการเรียนวิชาชีพ (ศิลปะ) แต่ละวันในหนึ่งสัปดาห์มากกว่าวิชาสามัญ ดังนั้นครูศิลปะจึงมีความใกล้ชิดกับผู้เรียนมากกว่าความใกล้ชิดนี้เองที่ทำให้ผู้เรียนรู้สึกมีความเชื่อมั่นไว้วางใจในการขอคำปรึกษา และความใกล้ชิดนี้เองที่ทำให้ครูศิลปะรู้ถึงความเป็นไปและความเปลี่ยนแปลงของผู้เรียน เมื่อเกิดปัญหาสามารถให้ความช่วยเหลือให้คำแนะนำ ช่วยคลี่คลายปัญหาต่างๆ ให้เป็นไปในทางที่ดี ดังคำกล่าวของ สุมน อมรวิวัฒน์ (2534) ว่า อาจารย์ คือ ผู้สร้างบรรยากาศทางวิชาการ ความเป็นกัลยาณมิตร มีความสัมพันธ์ที่ดีต่อเพื่อนร่วมงานและศิษย์ นอกจากนั้น ครูอาจารย์วิชาชีพ (ศิลปะ) ในวิทยาลัยนาฏศิลป์ มีวัฒนธรรมเกี่ยวกับการเคารพบไหว้ระหว่างรุ่นพี่และรุ่นน้องที่ชัดเจน เป็นเอกลักษณ์ที่ถือปฏิบัติกันมาจนถึงทุกวันนี้ ซึ่งแตกต่างจากครูสามัญเมื่อพบกันในแต่ละวันก็เพียงยิ้มทักทายกันเท่านั้น วัฒนธรรมนี้มีการถ่ายทอดสืบสานมายังผู้เรียน ดังนั้น จะเห็นได้ว่านักเรียนนักศึกษาในวิทยาลัยนาฏศิลป์มีการทักทายโดยการยกมือไหว้พร้อมกล่าวคำสวัสดิ์ซึ่งกันและกัน นับเป็นการสร้างมนุษยสัมพันธ์ที่ดีต่อกัน และเป็นผู้สืบทอดวัฒนธรรมไทยอันดีงามให้คงอยู่ตลอดไป

เนื่องจากครูสามัญและครูวิชาชีพ (ศิลปะ) มีการสอนแตกต่างกันตามลักษณะวิชา คือ ครูสามัญดำเนินการสอนเพียงคนเดียวในด้านเนื้อหาวิชาการ ส่วนครูศิลปะดำเนินการสอนหลายคน (เป็นทีม) ในวิชาปฏิบัติศิลป์ ดังนั้นครูวิชาชีพ (ศิลปะ) จึงต้องมีความสามัคคีในการสอนร่วมกัน และเพื่อให้การเรียนการสอนดำเนินไปอย่างถูกต้องตรงกับเนื้อหาในบทเรียน ครูวิชาชีพ (ศิลปะ) จึงมีการนัดหมาย ทบทวนบทเรียนก่อนการสอนเพื่อลดความขัดแย้ง ซึ่งอาจเกิดขึ้นได้ขณะทำการสอน ประเด็นสำคัญ คือ ครูวิชาชีพ (ศิลปะ) ส่วนใหญ่เป็นคนสนุกสนาน ร่าเริง ยิ้มแย้มแจ่มใสและมีอารมณ์ขัน เพราะวิชาศิลปะเป็นวิชาที่ช่วยผ่อนคลายความตึงเครียดทางอารมณ์ การสอนจะบรรลุผลอย่างมีประสิทธิภาพตัวแปรสำคัญส่วนหนึ่ง คือ ผู้สอนต้องสอนด้วยความรู้สึกสนุกสนานมีชีวิตชีวา รู้จักใช้อารมณ์ในทางที่เหมาะสมและมีทัศนคติที่ดีในการสอน (อุบล ตูจินดา, 2532)

## ส่วนที่ 2 การวิเคราะห์ข้อมูลจากแบบสอบถาม

ผลการวิจัยเกี่ยวกับสภาพปัจจุบัน ปัญหา อุปสรรค ตลอดจนความต้องการในการพัฒนา อาจารย์ ผู้วิจัยได้ศึกษาความคิดเห็นของอาจารย์วิทยาลัยนาฏศิลป์ พบว่า มีประเด็นสำคัญตามลำดับ ดังนี้

1. สภาพการทำงานของอาจารย์วิทยาลัยนาฏศิลป์ จากการสอบถามเกี่ยวกับชั่วโมงสอน โดยเฉลี่ยครูอาจารย์ทั่วไป สอนประมาณ 10 - 20 ชั่วโมง/สัปดาห์ สำหรับครูอาจารย์วิชาชีพ (ศิลปะ) ส่วนใหญ่สอนทั้งวิชาบังคับและวิชาเลือก สอนทั้งภาคเช้าและภาคบ่าย มีการสอนประมาณ 20 - 30 ชั่วโมง/สัปดาห์ นอกจากนั้นครู อาจารย์มีภาระงานอื่นอีก ได้แก่ งานบริการวิชาการภายในวิทยาลัย งานกรรมการภายในวิทยาลัย งานโครงการต่างๆ โดยเฉพาะอย่างยิ่งงานบริการชุมชนภายในประเทศ ซึ่งเป็นงานที่ต้องเผยแพร่ นาฏศิลป์ ดนตรี เป็นงานที่อาจารย์สายวิชาชีพ (ศิลปะ) ต้องปฏิบัติอย่างสม่ำเสมอตลอดปี ในบางปีมีการแสดงถึง 368 ครั้ง (รายงานประจำปีวิทยาลัยนาฏศิลป์, 2538) ภารกิจด้านนี้ครูอาจารย์วิชาชีพ (ศิลปะ) ต้องทำหน้าที่หลายอย่าง ได้แก่ เป็นผู้กำกับการแสดง ผู้แสดง ผู้ฝึกซ้อม ธุรการติดต่อประสานงาน ช่วยแต่งตัว คูนักเรียน ผู้ประกาศรายการ ตลอดจนมีหน้าที่ดูแลทั่วไป คุมการแสดงทั้งหมด หน้าที่ต่างๆ เหล่านี้อาจารย์จะปฏิบัติหมุนเวียนสลับเปลี่ยนกันไปในแต่ละงาน จะเห็นได้ว่าครูอาจารย์สายวิชาชีพ (ศิลปะ) มีปริมาณชั่วโมงสอนมาก ประกอบกับเวลาที่จะทำการสอนนั้นถูกนำไปใช้ในการประชุมบ้างฝึกซ้อมการแสดงบ้าง และงานกิจกรรมอื่นๆ บ้าง ในขณะที่ครูอาจารย์สายสามัญมีปริมาณ ชั่วโมงสอนน้อยกว่า และภาระงานด้านการแสดงก็ไม่ได้เข้ามามีส่วนร่วม ดังนั้นจึงทำ



ให้เกิดความเหลื่อมล้ำในด้านการทำงาน เวลาที่จะนำมาใช้พัฒนาตนเองของครูอาจารย์สายวิชาชีพ (ศิลปะ) สูญเสียไป ประการสำคัญ คือ มีผลกระทบต่อคุณภาพของผู้เรียน นักเรียนนักศึกษาบางคนต้องลาออกกลางคันเพื่อไปสอบเข้าเรียนในสถาบันอื่นที่มีการสอนเต็มเวลามากกว่า (จินตนา สายทองคำ, 2539) ในเรื่องของภาระงานนี้จึงสรุปได้ว่าอาจารย์วิทยาลัยนาฏศิลป์ มีภาระงานในด้านงานสอน งานบริการวิชาการและงานบริการชุมชนเป็นหลักสำคัญ ส่วนงานด้านการเขียนตำราและงานวิจัยมีผู้ปฏิบัติน้อยมาก จากผลการวิจัยพบว่ามีอาจารย์ที่ไม่ได้ปฏิบัติงานด้านนี้ถึงร้อยละ 97.57 อาจเป็นเพราะภาระงานในด้านต่างๆ มีมากกระทั่งอาจารย์ไม่มีเวลาดำเนินงานที่จะทำงานด้านเขียนตำราและงานวิจัย และอาจารย์บางคนคิดว่าตนเองมีความรู้ไม่เพียงพอในการทำวิจัย ขาดทักษะ ด้านกระบวนการวิจัย ด้านการเขียนและการวิเคราะห์ข้อมูล ตลอดจนไม่มั่นใจตนเองในการเข้าร่วมโครงการวิจัย และฝ่ายบริหารขาดนโยบายสนับสนุนที่ชัดเจน

2. สภาพปัจจุบัน ปัญหา อุปสรรคในการพัฒนาอาจารย์วิทยาลัยนาฏศิลป์ จากผลการวิจัย พบว่า ในปัจจุบันวิทยาลัยมีการกำหนดนโยบายและแผนการดำเนินการเกี่ยวกับการพัฒนาอาจารย์ การกำหนดกฎระเบียบสำหรับอาจารย์ในการลาศึกษาต่อและฝึกอบรม โดยมีระบบการคัดเลือกที่มีความชัดเจนและยุติธรรม รวมทั้งกิจกรรมการพัฒนาอาจารย์ที่วิทยาลัยจัดขึ้นมีความเหมาะสม และสามารถนำความรู้จากกิจกรรมไปใช้ให้เกิดประโยชน์ต่อตนเองและผู้เรียนอยู่ในระดับปานกลาง ด้านงบประมาณเพื่อสนับสนุนกิจกรรมการพัฒนาอาจารย์นั้นมีอยู่ในระดับน้อย เนื่องจากปัจจุบันวิทยาลัยไม่มีหน่วยงานหรือองค์กรที่ทำหน้าที่รับผิดชอบโดยตรงเกี่ยวกับการพัฒนาอาจารย์ เป็นการดำเนินงานโดยฝ่ายแผนและงบประมาณภายใต้การบริหารงานของฝ่ายวิชาการและฝ่ายบริหารมีหน้าที่รับผิดชอบในการจัดกิจกรรมการพัฒนาอาจารย์ร่วมกัน ประกอบกับฝ่ายบริหารจัดงบประมาณเพื่อพัฒนาอาจารย์ไม่เพียงพอ เพราะงบประมาณส่วนนี้มีจำกัดและต้องนำไปกระจายในการพัฒนาการเรียนการสอน ซึ่งสอดคล้องกับงานวิจัยของศิริชัยชาญ พักจำรูญ, (2539) ที่พบว่าวิทยาลัยนาฏศิลป์ประสบปัญหาหลายด้าน ส่วนหนึ่งคือด้านงบประมาณของรัฐไม่เพียงพอในการพัฒนาการเรียนการสอนทั้งด้านอุปกรณ์สื่อการเรียนรู้ สถานที่และสภาพแวดล้อม

ส่วนปัญหาในการพัฒนาอาจารย์ พบว่า อาจารย์ให้ความร่วมมือในกิจกรรมที่วิทยาลัยจัดขึ้นอยู่ในระดับปานกลาง เนื่องจากอาจารย์มีภาระงานสอนและงานอื่นๆ มาก จึงทำให้อาจารย์ไม่มีเวลาเข้าร่วมกิจกรรมเท่าที่ควร นอกจากนั้นอาจารย์เห็นว่าวิทยาลัยเปิดโอกาสให้อาจารย์ที่ลาศึกษาต่อได้ใช้ความรู้ความสามารถในการทำงาน ตลอดจนอาจารย์มีความพึงพอใจในระบบการพัฒนาอาจารย์ของวิทยาลัยอยู่ในระดับปานกลาง สำหรับอุปสรรคในการพัฒนาอาจารย์วิทยาลัย

นาฏศิลป์ พบว่า ปัญหาด้านเศรษฐกิจในปัจจุบันส่งผลกระทบต่อการพัฒนาอาจารย์มากเป็นอันดับแรก เนื่องจากภาวะเศรษฐกิจปัจจุบันนับวันจะทวีความรุนแรงมากขึ้น ปัญหาคนตกงาน ปัญหาสินค้าราคาแพง ยิ่งในเมืองใหญ่ปัญหาค่าครองชีพสูงที่เป็นปัญหาสำคัญในการดำรงชีวิต ซึ่งปรากฏกับกลุ่มคนทุกอาชีพไม่เว้นแม้แต่วิชาชีพครูที่พยายามดิ้นรนหาเลี้ยงชีพ นอกเหนือจากรายได้ประจำแล้วครูจึงได้พยายามทำงานพิเศษอื่นๆ เพื่อช่วยเพิ่มพูนรายได้ให้แก่ครอบครัว ส่วนภาระงานสอนและงานพิเศษอื่นๆ ของวิทยาลัยมีมากทำให้ครูอาจารย์ไม่มีเวลาในการเข้าร่วมกิจกรรมเพื่อพัฒนาตนเอง ซึ่งเป็นปัญหาอุปสรรคสำคัญอีกประการหนึ่งรองลงมา ดังนั้น ผู้บริหารจึงต้องหาวิธีกระตุ้นให้อาจารย์เห็นความสำคัญและความจำเป็นในการพัฒนาตนเอง ตลอดจนส่งเสริมและจัดกิจกรรมให้อาจารย์สนใจและเต็มใจเข้าร่วมกิจกรรม โดยการให้กำลังใจและให้รางวัล (นัยนา ชุมทรัพย์, 2536) ซึ่งเป็นการสร้างแรงจูงใจอย่างหนึ่งให้แก่ครูอาจารย์สอดคล้องกับงานวิจัยของ บิชอป และ กัฟ (Bishop and Galf, 1979 อ้างใน อุบลรัตน์ จิลลานนท์, 2533) พบว่า การพัฒนาอาจารย์จะดำเนินไปด้วยดีมีประสิทธิภาพอย่างแท้จริง อาจารย์ต้องมีความต้องการ เห็นความสำคัญ เห็นคุณค่า เห็นความจำเป็น และปรารถนาที่จะเปลี่ยนแปลงหรือพัฒนาตนเองด้วยแต่การเปลี่ยนแปลงหรือพัฒนาตนเองนั้น อาจารย์จำเป็นต้องพัฒนาทั้งด้านส่วนบุคคลและพัฒนาวิชาชีพควบคู่กันไป เนื่องจากกิจกรรมด้านวิชาชีพกับการดำเนินชีวิตส่วนบุคคลนั้นมีส่วนเกี่ยวข้องกันอย่างใกล้ชิด ในที่นี้จึงสรุปได้ว่า ปัญหาอุปสรรคต่างๆ ที่เกิดขึ้นสามารถแก้ไขได้โดยการปลูกจิตสำนึกครูอาจารย์ให้เห็นถึงประโยชน์ ความจำเป็นและความสำคัญในการเปลี่ยนแปลงพฤติกรรมและพัฒนาตนเอง ผลที่ตามมาคือ คุณภาพของผลผลิต ความก้าวหน้าทางวิชาการ ความเป็นเลิศทางวิชาชีพ และความแข็งแกร่งของสถาบันดังที่ วิชัย ต้นศิริ (2539) กล่าวว่า ครูเป็นปัจจัยตัวแปรที่มีความสำคัญที่สุดในการพัฒนาคุณภาพการเรียนรู้และคุณภาพของคน

3. ความต้องการ แนวทางและความสำคัญเร่งด่วนในการพัฒนาอาจารย์วิทยาลัยนาฏศิลป์ จากผลการวิจัยเกี่ยวกับความต้องการของอาจารย์วิทยาลัยนาฏศิลป์ในการพัฒนาอาจารย์ด้านเนื้อหาวิชาที่สอน ด้านเทคนิควิธีการสอน ด้านการเขียนโครงการวิจัย ด้านการเขียนตำรา ด้านบุคลิกภาพ ด้านมนุษยสัมพันธ์ และด้านระยะเวลาในการจัดฝึกอบรม ปรากฏรายละเอียดตามลำดับดังนี้

### 3.1 ความต้องการในการพัฒนาอาจารย์

3.1.1 ด้านเนื้อหาวิชาที่สอน พบว่า อาจารย์วิทยาลัยนาฏศิลป์มีความต้องการพัฒนาความรู้ด้านเนื้อหาวิชาที่สอนมากเป็นอันดับหนึ่ง ( $\bar{X} = 4.41$ ) อาจารย์สายสามัญและสายวิชาชีพ (ศิลปะ) มีความคิดเห็นสอดคล้องกันว่า สิ่งสำคัญของการเป็นครู คือ การมีความรู้ความแม่นยำในศาสตร์ที่สอน การเป็นครูอาจารย์ที่ดีมีคุณภาพนั้นต้องเป็นผู้ใฝ่รู้ ขยันหมั่นเพียรศึกษาหาความรู้อย่างสม่ำเสมอทั้งในศาสตร์ของตนเองและศาสตร์วิชาอื่นๆ โดยเฉพาะอย่างยิ่งในศาสตร์ของตนเอง ครูต้องมีความรู้อย่างลึกซึ้งและกว้างขวางเกี่ยวกับเนื้อหาวิชาที่สอน สามารถนำความรู้ไปใช้ให้เกิดประโยชน์อยู่เสมอ นอกจากนั้นอาจารย์ต้องมีความรู้ในเนื้อหาวิชาการ และมีประสบการณ์ในวิชาที่ทำการสอนเป็นอย่างดี สนใจติดตามความก้าวหน้าทางวิชาการที่สอนอยู่เสมอ สำนักงานสภาพัฒนาการศึกษาระดับปริญญาตรี (2540) กล่าวถึงคุณสมบัติสำคัญของครูในอุดมคติว่า ต้องมีความรู้ทางวิชาการดีโดยเฉพาะสาขาวิชาที่สอน สอดคล้องกับ วัลลภา เทพหัสดิน ณ อยุธยา (2541) กล่าวถึงคุณลักษณะที่ดีของครูอาจารย์ คือ ต้องมีความรู้ในศาสตร์ที่สอน นอกจากนั้นครูต้องมีความรู้ ความแม่นยำ รู้อย่างกว้างขวางและลุ่มลึกในวิชาที่สอน มีความชำนาญในการสอน มีจังหวะขั้นตอนในการสอนดี รู้เทคนิคในการออกข้อสอบ เป็นคนฉลาด ใฝ่รู้ ใฝ่เรียนอยู่เสมอ มีสติปัญญาไหวพริบรู้จักแก้ไขปัญหาเฉพาะหน้าได้ดี (สำนักงานคณะกรรมการการศึกษาแห่งชาติ, 2539) และจากผลการสัมภาษณ์ผู้บริหาร ผู้เชี่ยวชาญ และ ผู้มีประสบการณ์ พบว่า ด้านเนื้อหาวิชาครูควรมีความรู้ในศาสตร์มีความรู้ลึกซึ้ง รู้กว้างขวาง มีความกระตือรือร้น หมั่นใฝ่หาและปรับปรุงความรู้ให้ก้าวหน้าทันสมัย มีความเชี่ยวชาญในศาสตร์ที่สอน และมีความคิดริเริ่มสร้างสรรค์

3.1.2 ด้านเทคนิควิธีการสอน พบว่า ครูอาจารย์วิทยาลัยนาฏศิลป์มีความต้องการพัฒนาความรู้ด้านนี้อยู่ในระดับมาก ( $\bar{X} = 4.07$ ) เนื่องจากสภาพปัจจุบันอาจารย์วิทยาลัยนาฏศิลป์ยังคงใช้เทคนิควิธีการสอนรูปแบบเดิม คือ วิธีการสอนแบบบรรยายและการสอนแบบอธิบายและสาธิต โดยครูเป็นศูนย์กลาง และจากการสัมภาษณ์ผู้บริหารและผู้เชี่ยวชาญ พบว่า ครูอาจารย์วิชาชีพ (ศิลปะ) ยังคงใช้วิธีการสอนแบบอธิบายและสาธิต ลักษณะการถ่ายทอดความรู้เป็นการฝึกให้ผู้เรียนจดจำและเลียนแบบครูผู้สอน มีการใช้สื่ออุปกรณ์การสอนที่จำกัด เช่น เครื่องเทป ม้วนเทป และไม้เคาะจังหวะ เป็นต้น ดังเช่น ผลการวิจัยของ นิลวรรณ วรรณะดี (2541) พบว่า การเรียนการสอนวิชานาฏศิลป์ไทยใช้การบรรยายเป็นหลัก สอนให้จดจำและเลียนแบบ ยึดครูเป็นศูนย์กลาง ขาดการใช้สื่อและเทคโนโลยีใหม่ๆ ที่เป็นดังนี้เพราะลักษณะวิชาเป็นตัวกำหนด การเรียนวิชาศิลปะทั้งด้านนาฏศิลป์ดนตรี ผู้เรียนจะต้องเรียนรู้โดยการฝึกฝนจนเกิดทักษะความชำนาญแล้วจึงสามารถคิดวิเคราะห์และสร้างสรรค์ผลงานใหม่ๆ ได้ แต่ขั้นตอนการเรียน

รุ้นั้นครูผู้สอนสามารถสอดแทรกการใช้สื่อการเรียนรู้ที่ทันสมัยให้ผู้เรียนเกิดความกระตือรือร้นใฝ่รู้ใฝ่เรียนมากขึ้น เช่น การให้ผู้เรียนได้ดูภาพสไลด์หรือวีดิทัศน์การแสดงชุดต่างๆ ที่ตรงกับบทเรียนก่อนเริ่มการสอนเพื่อเป็นการจูงใจเร้าใจผู้เรียนและทำให้ผู้เรียนได้ทราบถึงลักษณะของบทเรียน เครื่องดนตรีที่ใช้บรรเลง เนื้อเพลง ตลอดจนลักษณะการแต่งกาย หรือแม้แต่การใช้คอมพิวเตอร์ช่วยสอนในหมวดดุริยางค์ไทยและสากล ทำให้ผู้เรียนสามารถฝึกฝนบทเรียนได้ด้วยตนเอง สิ่งต่างๆ เหล่านี้สามารถกระตุ้นให้ผู้เรียนเกิดความรู้และเรียนด้วยความสนุกสนาน ตื่นตา ตื่นใจ การเรียนการสอนจะบรรลุวัตถุประสงค์อย่างมีประสิทธิภาพดังที่ จินตนา สายทองคำ (2539) ได้เสนอแนะในงานวิจัยว่า อาจารย์วิทยาลัยนาฏศิลป์ควรมีการปรับเปลี่ยนวิธีการสอนให้น่าสนใจ โดยนำโสตทัศนูปกรณ์มาใช้ร่วมกับการเรียนการสอน เพื่อเสริมให้ผู้เรียนเกิดความสนใจและเข้าใจมากยิ่งขึ้น ทั้งนี้ผู้บริหารวิทยาลัยควรให้การสนับสนุนด้านงบประมาณและการจัดฝึกอบรมบุคลากรให้มีการพัฒนาเทคนิควิธีการสอนรวมทั้งพัฒนาด้านวิชาการ ซึ่งสอดคล้องกับความเห็นของ ปรีศนา สมพงษ์ (2532) ซึ่งกล่าวถึงเรื่องนี้ว่าครูศิลปะควรนำเทคโนโลยีด้านการใช้สื่อใหม่ๆ ที่จะให้ความรู้ด้านการนำไปใช้กับศิลปะพื้นบ้าน ซึ่งจะเป็นประโยชน์แก่ผู้เรียนอันจะทำให้เกิด ความกระตือรือร้น และเกิดการเรียนรู้อย่างมีประสิทธิภาพยิ่งขึ้น

3.1.3 ด้านการเขียนโครงการวิจัย พบว่า อาจารย์วิทยาลัยนาฏศิลป์มีความต้องการในการเขียนโครงการวิจัยและการหาแหล่งทุนในการทำงานวิจัยอยู่ในระดับมาก ( $\bar{X} = 3.82$ ) เนื่องจากการวิจัยเป็นการกิจหลักประการหนึ่งของสถาบันอุดมศึกษา ซึ่งได้แก่การเรียนการสอน การวิจัย การให้บริการชุมชนและการทำนุบำรุงศิลปวัฒนธรรม จากผลการวิจัยครั้งนี้ พบว่า อาจารย์วิทยาลัยนาฏศิลป์ไม่ได้ปฏิบัติงานด้านการวิจัยถึงร้อยละ 97.57 มีอาจารย์เพียงร้อยละ 2.43 เท่านั้นที่ทำงานด้านการวิจัย ทั้งนี้อาจเป็นเพราะอาจารย์วิทยาลัยนาฏศิลป์ส่วนใหญ่สำเร็จการศึกษาระดับปริญญาตรี (ร้อยละ 85.40) จึงไม่มีประสบการณ์ในด้านการทำงานวิจัย ขาดความรู้ในเรื่องเทคนิควิธีวิจัย กระบวนการทำวิจัยและขาดทักษะด้านการเขียน หรืออาจเป็นเพราะว่าฝ่ายบริหารไม่มีนโยบายสนับสนุนการทำงานวิจัยที่ชัดเจน ดังนั้นฝ่ายบริหารควรชี้ให้เห็นถึงความสำคัญและความจำเป็นในการทำงานวิจัยอันเป็นภารกิจหลักของอาจารย์ระดับอุดมศึกษา ซึ่งจะก่อให้เกิดความมั่งคั่งทางปัญญาและความก้าวหน้าของสถาบัน นอกจากนี้ฝ่ายบริหารควรสร้างแรงจูงใจ โดยให้การสนับสนุนด้านงบประมาณค่าใช้จ่ายในการทำงานวิจัย ตลอดจนการเผยแพร่งานวิจัยสู่สาธารณชน ที่สามารถช่วยกระตุ้นให้ครูอาจารย์สนใจและเห็นคุณค่าในการทำงานวิจัย ดังที่ เมืองทอง แชมมณี (2530) และ ทิศนา แชมมณี (2534) ให้แนวคิดสอดคล้องกันว่า การวิจัยเป็นกิจกรรมหนึ่งในการพัฒนาอาจารย์ และเสนอแนะว่าแนวทาง

ในการพัฒนาอาจารย์ควรต้องมีหน่วยงานเฉพาะเพื่อช่วยสนับสนุนงานด้านการวิจัยและการสนับสนุนนี้ต้องเป็นระบบแบบครบวงจร คือ การชี้แนะกระตุ้นให้เห็นความสำคัญ ส่งเสริมและจัดกิจกรรมให้อาจารย์ที่สนใจ โดยการให้กำลังใจและให้รางวัลในการสนับสนุนการวิจัย นอกจากนี้ผู้บริหารให้การสนับสนุนด้านงบประมาณเพื่อสร้างขวัญและกำลังใจแก่อาจารย์แล้ว ผู้บริหารควรจัดหาสิ่งอำนวยความสะดวกต่างๆ ให้แก่อาจารย์ เช่น หนังสือ อุปกรณ์ การทดลอง และเจ้าหน้าที่ (สุรินทร์ เศรษฐมานิต, 2524) สิ่งอำนวยความสะดวกเหล่านี้เป็นปัจจัยสำคัญที่สร้างแรงจูงใจและกระตุ้นความต้องการในการพัฒนาด้านการวิจัยแก่อาจารย์เพิ่มขึ้น เช่นเดียวกับการพัฒนาอาจารย์ บุคลากรและการพัฒนาคณะวิชาในหลายมหาวิทยาลัยของประเทศออสเตรเลียได้จัดทำในรูปของโครงการพัฒนา โครงการวิจัยและโครงการนิเทศ โดยเริ่มจากการศึกษาความต้องการร่วมกันในการค้นคว้าและวิจัยของอาจารย์กับนักศึกษาและผู้นิเทศ (Johnston S., 1995) นอกจากนี้ในประเทศแคนาดา เดย์ และ เซพสัน (Day and Shapson, 1996) ได้ศึกษาเรื่องการเตรียมการและความต้องการในการพัฒนาวิชาชีพ พบว่า อาจารย์มีความต้องการในการพัฒนาอาจารย์ด้านการวิจัย มากกว่าการเรียนการสอน ดังนั้นจึงสรุปได้ว่าครูอาจารย์วิทยาลัยนาฏศิลป์มีความต้องการพัฒนาด้านการวิจัย โดยผู้บริหารควรมีนโยบายสนับสนุนอย่างชัดเจนทั้งในด้านการสนับสนุนให้เห็นความสำคัญของการทำวิจัย การจัดประชุมเชิงปฏิบัติการเกี่ยวกับกระบวนการทำวิจัย การจัดหาแหล่งเงินทุน การเผยแพร่ผลงานวิจัย การอำนวยความสะดวกด้านต่างๆ ตลอดจนให้ขวัญกำลังใจแก่อาจารย์ ทั้งนี้เพื่อพัฒนาความก้าวหน้าทางด้านวิชาการ โดยเฉพาะด้านนาฏศิลป์ดนตรีควรมีการทำวิจัยศึกษาค้นคว้าข้อมูลเกี่ยวกับประวัติความเป็นมา เนื้อหา และรายละเอียดต่างๆ ของศาสตร์สาขานี้สามารถวิเคราะห์ข้อมูลนั้นได้อย่างถ่องแท้ เพื่อประโยชน์ในการศึกษาแก่ชนรุ่นหลัง และเป็นพื้นฐานสำคัญในการสร้างสรรค์ผลงานใหม่ให้แก่สังคมและประเทศชาติสืบต่อไป

3.1.4 ด้านการเขียนตำรา พบว่าอาจารย์วิทยาลัยนาฏศิลป์มีความต้องการพัฒนาด้านการเขียนตำรา โดยเฉพาะตำราเกี่ยวกับวิชาที่สอนอยู่ในระดับมาก ( $\bar{X} = 4.04$ ) เนื่องจากปัจจุบันอาจารย์วิทยาลัยนาฏศิลป์ส่วนใหญ่มีตำแหน่งทางวิชาการอยู่ในระดับอาจารย์ 2 (ร้อยละ 68.10) มีอาจารย์ 3 เพียงร้อยละ 4.05 ดังนั้นอาจารย์ในระดับ 2 จึงมีความต้องการพัฒนาด้านการเขียนตำราและผลงานวิชาการอยู่ในระดับมาก ( $\bar{X} = 4.11$ ) เพื่อการเลื่อนขั้นเป็นอาจารย์ระดับ 3 แต่จากผลการวิจัย พบว่า ปัญหาอุปสรรคในการเขียนตำราของอาจารย์มีหลายประการ เช่น ปัญหาการขาดความรู้ด้านเทคนิควิธีการเขียน การขาดทักษะด้านการเขียนตำรา การขาดความรู้ในศาสตร์ของตน ขาดความรู้ในเรื่องของกระบวนการเขียนตำรา ซึ่งปัญหา

ดังกล่าวนี้วิทยาลัยสามารถแก้ไขโดยการให้การสนับสนุนจัดหาวิทยากร ผู้ทรงคุณวุฒิ หรือผู้มีประสบการณ์มาให้ความรู้ด้านเทคนิควิธีการเขียนตำรา จัดการฝึกอบรมเชิงปฏิบัติการในศาสตร์แต่ละสาขา ดังที่ ทองจันทร์ หงส์ลดาภรณ์ (2538) ได้เสนอรูปแบบที่สำคัญอย่างหนึ่งในการพัฒนาอาจารย์ คือ การจัดหาผู้มีประสบการณ์มาบรรยายในเรื่องต่างๆ นอกจากนั้นปัญหาในด้านภาระงานสอนและภาระงานอื่นๆ ได้แก่ งานบริการวิชาการ งานบริการชุมชนมีจำนวนมาก และส่งผลกระทบต่อการพัฒนาความรู้ความสามารถด้านการเขียนตำรา การเขียนผลงานวิชาการ เพราะครูอาจารย์ไม่มีเวลาในการศึกษาข้อมูลได้อย่างเพียงพอ หากวิทยาลัยสามารถให้การสนับสนุนในด้านการศึกษาต่ออย่างสม่ำเสมอและลดภาระงานบริการชุมชนลง ก็จะเป็นวิธีการหนึ่งที่ส่งเสริมให้อาจารย์มีเวลาในการเขียนตำราและผลงานทางวิชาการเพิ่มมากขึ้น นอกจากนี้การแก้ปัญหาสำคัญในการเขียนตำราของอาจารย์อีกประการหนึ่ง คือ ผู้บริหารควรมีนโยบายสนับสนุนการเขียนตำราอย่างชัดเจน ให้อาจารย์ได้เห็นถึงประโยชน์ในการเขียนตำรา จัดประชุมเชิงปฏิบัติการเกี่ยวกับขั้นตอนกระบวนการเขียนตำรา จัดหาแหล่งเงินทุนให้การสนับสนุนเผยแพร่ให้ขวัญกำลังใจมีการยกย่องชมเชยเพื่อสร้างแรงเสริมกระตุ้นให้อาจารย์ผลิตตำราและผลงานทางวิชาการเพิ่มมากขึ้น ทั้งนี้เพื่อให้ผู้เรียนได้มีแหล่งศึกษาค้นคว้าข้อมูลต่างๆ เพิ่มขึ้น และห้องสมุดวิทยาลัยจะได้มีเอกสาร ตำราทางวิชาการใหม่ๆ เพิ่มมากขึ้นด้วย ดังที่ วัลลภา เทพหัสดิน ณ อยุธยา (2541) กล่าวถึงเรื่องนี้ว่า ครูที่ดีควรใฝ่ก้าวหน้ารู้จักสร้างผลงานใหม่ๆ ให้แก่ผู้เรียนและสถาบัน

3.1.5 ด้านบุคลิกภาพ พบว่า อาจารย์วิทยาลัยนาฏศิลป์มีความต้องการในการพัฒนาบุคลิกภาพ ด้านคุณธรรม จริยธรรม เกี่ยวกับความเมตตา ความอดทนอยู่ในระดับมาก ( $\bar{X} = 4.16$ ) เนื่องจากอาจารย์วิทยาลัยนาฏศิลป์ส่วนใหญ่เป็นผู้มีบุคลิกภาพทั่วไปอยู่ในเกณฑ์ดี ทั้งด้านรูปร่างหน้าตาสวยงาม กิริยวาจาสุภาพอ่อนโยน มีสัมมาคารวะ แต่งกายเรียบร้อยเหมาะสมกับอาชีพลักษณะการพูดมีน้ำเสียงแจ่มใสชัดเจน อุปนิสัยร่าเริง สนุกสนาน อารมณ์ดี มีความเชื่อมั่นในตนเอง ประพฤติปฏิบัติตนตามระเบียบวินัย เป็นแบบอย่างที่ดีแก่ผู้เรียน นอกจากนี้บุคลิกภาพภายนอกแล้วครูควรมีบุคลิกภาพในด้านคุณธรรม จริยธรรมที่ดี โดยเฉพาะในเรื่องของความเมตตาและความอดทน ดังที่พระราชมุนี (2534) ได้กล่าวถึงลักษณะของครูควรมีความเมตตาและความอดทน คือ เมตตาสั่งสอนช่วยกระตุ้นผู้เรียนให้เกิดอุตสาหะในการศึกษาและมีความอดทนต่อถ้อยคำรบกวน ก้าวร้าว และการซักถามของศิษย์ เคยมีผู้กล่าวว่าครูคือพ่อแม่คนที่สองของลูก ดังนั้นครูจึงควรมีคุณธรรม จริยธรรม ด้านความเมตตา ความอดทน มีความปรารถนาดีแก่ผู้เรียนอย่างจริงใจ ผู้บริหารควรเห็นความสำคัญให้การส่งเสริมแก้ไขปรับปรุงและ

พัฒนาให้ดีขึ้น โดยการปลูกจิตสำนึกให้ครูอาจารย์รักในวิชาชีพ รักในการอบรมสั่งสอน รักในตัวผู้เรียน มีเมตตาและอดทนในการถ่ายทอดวิชาความรู้แก่ผู้เรียน มีความรับผิดชอบในหน้าที่ โดยเฉพาะวิชาปฏิบัติศิลป์เป็นการฝึกฝนเพื่อให้เกิดทักษะความชำนาญทางด้านวิชาชีพ (ศิลปะ) การฝึกฝนมีขั้นตอนยากลำบากและใช้เวลามาก เช่น วิชานาฏศิลป์โขน เริ่มต้นโดยให้ผู้เรียนเดินเสาทิบเหลี่ยม ตั้งวง ดัดมือ ดัดแขนขา เป็นต้น ผู้สอนต้องมีความอดทนและพยายามฝึกผู้เรียนให้สามารถจดจำท่าทางได้พร้อมทั้งการตัดแขนตัดขาและสัดส่วนของร่างกายให้มีรูปร่างงดงามตามลักษณะในบทเรียน ซึ่งต้องใช้เวลาฝึกฝนทุกวันเป็นปีกกว่าที่ครูจะหล่อหลอม ผู้เรียนให้ประสบความสำเร็จอย่างถูกต้องและสวยงาม ถึงแม้ว่าผู้เรียนจะมีความสามารถต่างระดับกันครู ผู้สอนควรรักษาอารมณ์ไม่โกรธง่าย พยายามอบรมสั่งสอนด้วยความเมตตาและอดทน การลงโทษผู้เรียนด้วยการตวาดว่าตี การทำร้ายทางร่างกายและจิตใจนั้นไม่ใช่วิธีการทำโทษที่ได้ผลถูกต้อง ครูที่ดีควรมีบทลงโทษที่สร้างสรรค์ เช่น เมื่อผู้เรียนปฏิบัติตามครูไม่ได้ก็ควรให้ผู้เรียนทบทวน ฝึกฝน บทเรียนนั้นซ้ำจนกว่าจะทำได้หรือให้ผู้เรียนคัดลอกเนื้อเพลง โน้ตเพลง บันทึกท่ารำ และการทำรายงานเกี่ยวกับวิชาที่เรียนเพิ่มเติม เป็นต้น เป็นบทลงโทษเพื่อให้ผู้เรียนเกิดการเรียนรู้ที่ถูกต้องและจดจำบทเรียนได้แม่นยำขึ้น ซึ่งจะเป็นประโยชน์แก่ผู้เรียนมากขึ้น จึงเห็นได้ว่าสิ่งสำคัญที่สุดประการหนึ่งในการถ่ายทอดความรู้ของผู้สอน คือ ครูต้องมีความเมตตาและมีความอดทนในการอบรมสั่งสอน เพื่อให้ผู้เรียนประสบความสำเร็จในการศึกษาอย่างมีคุณภาพ

3.1.6 ด้านมนุษยสัมพันธ์ พบว่า อาจารย์วิทยาลัยนาฏศิลป์มีความต้องการในการพัฒนาอาจารย์ด้านมนุษยสัมพันธ์ในระดับมาก ( $\bar{X} = 4.12$ ) โดยเฉพาะเรื่องการพัฒนาความสามารถในการทำงานร่วมกับผู้อื่น ความต้องการให้จัดกิจกรรมเพื่อส่งเสริมความเป็นผู้นำและกิจกรรมประสานสัมพันธ์ระหว่างอาจารย์สายสามัญและสายวิชาชีพ (ศิลปะ) เนื่องจากในการปฏิบัติงานของอาจารย์วิทยาลัยนาฏศิลป์จะต้องมีการทำงานและมีปฏิสัมพันธ์กับบุคคลทั้งภายในและภายนอกสถาบัน จึงจำเป็นที่จะต้องมีการทำงานร่วมกับผู้อื่น ทักษะการพูด และทักษะในการเป็นผู้นำ ดังนั้นเพื่อให้ครูอาจารย์มีทักษะดังกล่าว ผู้บริหารควรให้การสนับสนุนและส่งเสริมโดยการฝึกอบรมเพื่อพัฒนาทักษะด้านการพูด การทำงานเป็นกลุ่ม การทำกิจกรรมกลุ่มสัมพันธ์ และเป็นวิทยากรเพื่อเผยแพร่ความรู้ในสาขาวิชาที่ตนถนัดให้แก่บุคคลทั่วไปทั้งในและนอกสถาบัน และเพื่อพัฒนาทักษะในด้านความเป็นผู้นำ ควรมอบหมายหน้าที่ในฝ่ายบริหารให้รับผิดชอบ เช่น การแต่งตั้งให้เป็นหัวหน้าภาควิชา หัวหน้าหมวดวิชา และเป็นหัวหน้าโครงการต่างๆ ซึ่งทำให้ครูอาจารย์มีโอกาได้ฝึกทักษะความเป็นผู้นำ ได้รับการยอมรับในความสามารถ เกิดความเชื่อมั่นในตนเองและสามารถทำงานร่วมกับผู้อื่นได้อย่างมีความสุข ดังเช่น ทฤษฎีลำดับความต้องการของ

อับราฮัม มาสโลว์ (Maslow's Need Hierarchy, 1970) ที่มีความเชื่อว่ามนุษย์ต้องการความเคารพยกย่อง (Esteem Needs) และมีสัมพันธ์กับผู้อื่น เมื่อความต้องการได้รับการตอบสนองจะนำมาซึ่งความเชื่อมั่นในตนเอง รู้สึกว่าตนเป็นผู้ที่มีประโยชน์มีความสำคัญในสังคมและได้รับการยกย่องยอมรับจากบุคคลอื่น สอดคล้องกับ ไพทอร์ย์ สินลาร์ตัน (2535) ที่ว่า ครูศิลปะควรแสดงบทบาทเป็นอาจารย์ของสังคมและชุมชน โดยการวิเคราะห์ ชี้แจง อภิปราย แสดงให้เห็นถึงกิจกรรมต่างๆ ทางศิลปะเพื่อให้ประชาชนและชุมชนรับรู้ว่า ศิลปะที่ถูกต้องคืออะไร ความดี ความงาม ความเป็นเลิศคืออะไร

นอกจากนี้ลักษณะการทำงานของอาจารย์วิทยาลัยนาฏศิลป์ทั้งสายสามัญและสายวิชาชีพ (ศิลปะ) คือ ต่างคนต่างปฏิบัติหน้าที่ของตน สำหรับกิจกรรมที่ครูอาจารย์ทั้งวิทยาลัยได้ปฏิบัติร่วมกัน นั้นมีเพียงกิจกรรมวันสำคัญทางศาสนา กิจกรรมวันเฉลิมพระชนมพรรษา และกิจกรรมของชมรม ส่วนกิจกรรมที่เป็นภารกิจหลักของวิทยาลัย คือ กิจกรรมด้านบริการชุมชน ได้แก่ งานการแสดงนาฏศิลป์ดนตรี ซึ่งมีกิจกรรมตลอดปีเป็นกิจกรรมที่ส่งเสริมทักษะด้านการแสดงออกของผู้เรียน ฝึกความเชื่อมั่น ฝึกความเป็นผู้นำกลุ่ม และเป็นกิจกรรมที่ส่งเสริมการประสานสัมพันธ์ระหว่างครูอาจารย์สายวิชาชีพ (ศิลปะ) และผู้เรียนให้ความใกล้ชิดผูกพันเข้าใจกัน มีการถ่ายทอดวิชาความรู้ การเลียนแบบบุคลิกท่าทางตลอดจนอุปนิสัยบางประการจากครูผู้สอน ความสัมพันธ์ใกล้ชิดนี้ส่งเสริมให้เกิดประโยชน์ทั้งด้านการเรียนการสอนและด้านส่วนตัว ซึ่งตามนโยบายเดิมครูอาจารย์สามัญมีหน้าที่ปฏิบัติงานร่วมกับครูอาจารย์สายวิชาชีพ (ศิลปะ) โดยครูอาจารย์สามัญทำหน้าที่คุมนักเรียน คุมค่าง และควบคุมการจัดอาหารให้แก่ผู้ปฏิบัติงาน แต่ในปัจจุบันครูอาจารย์สามัญไม่ได้เข้ามามีส่วนร่วม เนื่องจากปริมาณของผู้เรียนเพิ่มมากขึ้น อาจารย์สามัญต้องทำหน้าที่สอนรายวิชาในแต่ละชั้นเรียนและเป็นอาจารย์ที่ปรึกษา ในขณะที่เดียวกันปริมาณของครูอาจารย์วิชาชีพ (ศิลปะ) มีจำนวนมากขึ้น ผู้บริหารจึงมีนโยบายให้เฉพาะครูอาจารย์วิชาชีพ (ศิลปะ) เท่านั้นปฏิบัติหน้าที่เกี่ยวกับการแสดงทั้งหมด โดยให้ปฏิบัติหน้าที่หมุนเวียนกัน ถึงแม้ว่าปริมาณของครูอาจารย์วิชาชีพ (ศิลปะ) มีปริมาณเพิ่มขึ้นแต่ภาระงานสอนและภาระงานบริการชุมชน ด้านการแสดงนาฏศิลป์ดนตรีก็มีปริมาณเพิ่มขึ้นมากเช่นกัน ดังนั้นผู้บริหารควรทบทวนนำนโยบายเดิมที่ให้อาจารย์สามัญเข้ามามีส่วนร่วมในกิจกรรมการแสดงของวิทยาลัย เพราะกิจกรรมนี้สามารถสร้างเสริมการประสานสัมพันธ์ดีในการทำงานระหว่างครูอาจารย์สามัญและครูอาจารย์วิชาชีพ (ศิลปะ) ให้มีความสามัคคีกลมเกลียวกัน นอกจากนี้ยังช่วยให้ครูอาจารย์สามัญมีความใกล้ชิดและเข้าใจในพฤติกรรมของผู้เรียนมากขึ้น สอดคล้องกับผลการสัมภาษณ์ผู้บริหารวิทยาลัยนาฏศิลป์ (2541) ที่ได้ให้แนวคิดในเรื่องนี้ว่าครูอาจารย์สายสามัญและสายวิชาชีพ (ศิลปะ) ควร



มีการปฏิบัติภาระงานร่วมกัน เพื่อให้มีความเข้าใจในการทำงานของแต่ละฝ่ายมากขึ้น เป็นการเสริมสร้างความสัมพันธ์ที่ดีต่อกัน และประการสำคัญครูอาจารย์สามัญสามารถนำวิชาชีพ (ศิลปะ) มาประยุกต์ใช้ในการสอนวิชาสามัญได้อย่างสอดคล้องกลมกลืนกันทำให้ผู้เรียนเกิดความเข้าใจและสนุกสนานในการเรียนมากขึ้น

3.1.7 ด้านระยะเวลาในการจัดกิจกรรมการพัฒนาอาจารย์ พบว่า อาจารย์วิทยาลัยนาฏศิลป์มีความต้องการในด้านการจัดระยะเวลาในการจัดกิจกรรมพัฒนาอาจารย์ในระดับปานกลาง ( $\bar{X} = 3.15$ ) เนื่องจากอาจารย์มีภาระงานสอนและงานด้านอื่นๆ มากจึงทำให้อาจารย์มีความสนใจในการจัดระยะเวลาเพื่อพัฒนาตนเองไม่มากเท่าที่ควร อาจารย์ส่วนใหญ่ต้องการให้มีการจัดระยะเวลาการอบรมเพียงช่วงสั้นๆ ประมาณ 1 - 3 วัน และควรจัดหลังการสอบปลายภาคในเดือนมีนาคมและกันยายน ซึ่งเป็นช่วงเวลาที่สะดวกที่สุดในการจัดฝึกอบรมหรือสัมมนาเพราะจะไม่กระทบกับเวลาสอนและอาจารย์วิทยาลัยนาฏศิลป์ภาคสามารถเดินทางเข้ามาร่วมในกิจกรรมการพัฒนาอาจารย์ในส่วนกลางได้ สำหรับความต้องการในการฝึกอบรมช่วงเวลาเย็นและระหว่างภาคการศึกษาอาจารย์มีความต้องการอยู่ในระดับน้อย ( $\bar{X} = 2.27$ ) เนื่องจากช่วงเวลาเย็นอาจารย์บางส่วนมีความจำเป็นทางด้านเศรษฐกิจจะต้องไปทำงานพิเศษ เพื่อหารายได้เพิ่มเติม และบางส่วนจะต้องมีภาระรับผิดชอบครอบครัว จึงไม่สามารถเข้าร่วมกิจกรรมต่างๆ ในเวลาเย็นได้ ส่วนระหว่างภาคการศึกษาเป็นช่วงที่อาจารย์ต้องปฏิบัติภาระหน้าที่อย่างเต็มเวลาอยู่แล้ว จึงไม่สามารถแบ่งเวลาให้กับกิจกรรมการพัฒนาอาจารย์ได้ ซึ่งสอดคล้องกับปัญหาในการพัฒนาอาจารย์ของจุฬาลงกรณ์มหาวิทยาลัย (2538) ที่พบว่าปัญหาและอุปสรรคสำคัญ ส่วนหนึ่งในการพัฒนาอาจารย์ คือ อาจารย์บางคนไม่ชอบการเปลี่ยนแปลง ยังคงมีความรู้สึกเคยชินกับรูปแบบการสอนเดิมๆ ไม่ให้ความร่วมมือกับงานด้านการพัฒนาอย่างจริงจัง และสภาพสังคมเศรษฐกิจที่เปลี่ยนแปลงมีผลทำให้อาจารย์ไม่มีเวลาในการพัฒนาตนเองถึงแม้ว่ากิจกรรมเหล่านี้จะเป็นประโยชน์ต่อการพัฒนาตนเองและช่วยเสริมทักษะวิชาชีพ ดังที่ วัลลภา เทพหัสดิน ณ อยุธยา (2541) กล่าวว่า ครูอาจารย์ที่ดีควรมีการใฝ่ก้าวหน้า ใฝ่สัมฤทธิ์และสร้างสรรค์ผลงานใหม่ๆ ดังนั้นครูต้องรู้จักใช้เวลาให้เกิดประโยชน์สูงสุดในการพัฒนาตนเอง

### 3.2 แนวทางในการพัฒนาอาจารย์

แนวทางที่อาจารย์วิทยาลัยนาฏศิลป์มีความต้องการพัฒนาอาจารย์ในระดับมาก ( $\bar{X} = 4.12$ ) คือ วิทยาลัยให้การสนับสนุนอาจารย์ลาไปศึกษาต่อภายในประเทศ เนื่องจากอาจารย์วิทยาลัยนาฏศิลป์ส่วนใหญ่มีวุฒิการศึกษาระดับปริญญาตรีหรือเทียบเท่าร้อยละ 85.40

และต้องการเพิ่มวิทยฐานะตนเองให้สูงขึ้น โดยลาศึกษาต่อภายในประเทศเพื่อพัฒนาตนเองให้มีวุฒิสูงขึ้นและสามารถนำความรู้ในศาสตร์ที่ได้ศึกษามาช่วยพัฒนาผู้เรียนและสถาบัน ดังที่เมืองทอง แซมมณี (2530) กล่าวถึงแนวทางในการพัฒนาอาจารย์มีหลายรูปแบบ รูปแบบหนึ่งคือ การลาศึกษาต่อในประเทศ ส่วนความต้องการ รองลงมาคือจัดให้มีระบบอาจารย์ที่มีประสบการณ์ความรู้ ความชำนาญให้คำปรึกษาแนะนำแก่อาจารย์ด้วยกัน เนื่องจากวิทยาลัยนาฏศิลป์เป็นสถาบันที่มีนโยบายในการอนุรักษ์และเผยแพร่ศิลปวัฒนธรรม ดังนั้นความรู้และบทเรียนทางด้านศิลปะจึงจำเป็นต้องมีการสืบทอดจากผู้ทรงคุณวุฒิ ผู้เชี่ยวชาญและผู้มีประสบการณ์ในแต่ละสาขาวิชา การสืบทอดศาสตร์ทางศิลปะนี้เป็นการสืบทอดทางด้านทักษะที่วิทยาลัยสามารถสนับสนุนให้อาจารย์ได้มีชั่วโมงฝึกฝนตนเอง สัปดาห์ละ 1 – 2 ครั้ง โดยเชิญผู้เชี่ยวชาญและผู้มีประสบการณ์แต่ละสาขามาให้ความรู้ ทบทวนบทเรียน เนื้อหาและการแสดงชุดต่างๆ พร้อมทั้งให้คำแนะนำเป็นที่ปรึกษาในการสร้างสรรค์ผลงานใหม่ เพื่อความก้าวหน้าและแม่นยำทางวิชาชีพ (ศิลปะ) ความสามัคคีของหมู่คณะ ลดความขัดแย้งในการสอนร่วมกัน และทำให้คุณภาพของการเรียนการสอนจะมีประสิทธิภาพยิ่งขึ้น ดังที่สิริชัยชาญ พักจำรูญ, (2541) กล่าวในการให้สัมภาษณ์ตอนหนึ่งว่า การสอนวิชาชีพ (ศิลปะ) ครูอาจารย์ควรหาเวลาฝึกฝนทบทวนเนื้อหาวิชานั้นๆ ก่อนเข้าห้องสอนเพื่อลดความขัดแย้งในกลุ่มครูผู้สอน นอกจากนั้นวิทยาลัยควรจัดกิจกรรมเสริมความรู้ครูอาจารย์โดยการให้ผู้เชี่ยวชาญหรืออาจารย์ที่มีประสบการณ์และความสามารถสูงได้ทบทวน ฝึกฝน และแนะนำความรู้ในศาสตร์สาขาต่างๆ แก่ครูอาจารย์รุ่นใหม่

### 3.3 ความสำคัญเร่งด่วนในการพัฒนาอาจารย์

ความสำคัญเร่งด่วนในการพัฒนาอาจารย์ตามความต้องการของอาจารย์วิทยาลัยนาฏศิลป์ อันดับแรก (ความถี่ = 93) คือการจัดตั้งหน่วยงานเพื่อทำหน้าที่รับผิดชอบในการพัฒนาอาจารย์ เนื่องจากวิทยาลัยนาฏศิลป์มีนโยบายและแผนการดำเนินงานเกี่ยวกับการพัฒนาอาจารย์ไม่ชัดเจนและขาดบุคลากรที่ทำหน้าที่รับผิดชอบโดยตรงทำให้การจัดกิจกรรมเพื่อพัฒนาอาจารย์ไม่ต่อเนื่องสม่ำเสมอ วิทยาลัยจัดสรรงบประมาณเพื่อสนับสนุนจำนวนน้อย ขณะเดียวกันความพึงพอใจของอาจารย์ในระบบการพัฒนาอาจารย์มีในระดับปานกลาง อันเป็นปัญหาสำคัญในการพัฒนาอาจารย์ ดังนั้นวิทยาลัยจึงควรตระหนักถึงความสำคัญของการจัดตั้งหน่วยงานเพื่อพัฒนาอาจารย์อย่างชัดเจนและถาวร พร้อมทั้งจัดบุคลากรที่มีความสามารถในการดำเนินงานอย่างมีประสิทธิภาพ ดังที่ ทิศนา แซมมณี (2534) ได้กล่าวถึงแนวทางการพัฒนาอาจารย์ในประเทศไทยที่ปรับเปลี่ยนตามทิศทางและกระแสของการศึกษาในปัจจุบันและแนวโน้มในทศวรรษ

หน้าว่า ควรมีการจัดตั้งหน่วยงานเฉพาะ เช่น หน่วยพัฒนาอาจารย์ ซึ่งต้องจัดตั้งอย่างถาวร สอดคล้องกับ สำนักงานคณะกรรมการการศึกษาแห่งชาติ (เดลินิวส์, 2540) ที่เสนอให้มีการจัดตั้งหน่วยงานพิเศษในการพัฒนาครู นอกจากนั้น สิริชัยชาญ พักจำรูญ (2539) ได้เสนอแนะในการวิจัยเรื่องอนาคตภาพของวิทยาลัยนาฏศิลป์ว่าวิทยาลัยควรมีฝ่ายพัฒนาคณาจารย์เพื่อจัดทำแผนงานและกิจกรรมการพัฒนาคณาจารย์แต่ละปี การจัดอบรมครูอาจารย์ให้มีขีดความสามารถในการเป็นผู้นำทางวิชาการระดับสูงทางนาฏศิลป์ดนตรี พร้อมกับสร้างและพัฒนาองค์ความรู้ให้ทันต่อการเปลี่ยนแปลงของสังคม มีวิธีการถ่ายทอดความรู้หรือกลวิธีการสอนใหม่ๆ ด้วย

ความสำคัญเร่งด่วนในการพัฒนาอาจารย์ อันดับรองลงมา (ความถี่ = 77) คือการพัฒนาสิ่งแวดล้อมภายในวิทยาลัยให้มีบรรยากาศเหมาะสมเป็นแหล่งวิชาการ เนื่องจากวิทยาลัยนาฏศิลป์ในกรุงเทพมหานคร มีทำเลที่ตั้งในเขตพระราชฐานเดิม ซึ่งเป็นวัดบวรสถานสุทธาวาส ทิศเหนือจดถนนราชินี ทิศใต้จดพิพิธภัณฑสถานแห่งชาติ ทิศตะวันออกจดโรงละครแห่งชาติ และทิศตะวันตกจดแม่น้ำเจ้าพระยา วิทยาลัยนาฏศิลป์จึงมีบริเวณจำกัดไม่สามารถขยายพื้นที่ในแนวราบได้ อาคาร สถานที่ ห้องเรียน ไม่เพียงพอต่อจำนวนผู้เรียน โดยเฉพาะการเรียนภาคปฏิบัติซึ่งมีสถานที่ฝึกหัดคับแคบ บางห้องมีการเรียนรวมกันถึง 2 ระดับชั้น เมื่อเปิดเพลงเสียงดนตรีดังรบกวนซึ่งกันและกัน ทำให้ผู้เรียนไม่สามารถจับจังหวะของเพลงได้ถูกต้องชัดเจน ดังที่อุษา สบฤกษ์ (2536) ได้ศึกษาวิจัยเกี่ยวกับสภาพแวดล้อมของชั้นเรียน พบว่า ห้องเรียนในภาคปฏิบัติมีจำนวนไม่เพียงพอ ขนาดแกลนวัสดุอุปกรณ์และวีดิทัศน์ ดังนั้นวิทยาลัยนาฏศิลป์ควรจัดสถานที่ ห้องเรียน สิ่งแวดล้อมให้มีบรรยากาศเป็นวิชาการโดยสนับสนุนให้มีห้องปฏิบัติการ ห้องทดลอง ห้องวิทยาศาสตร์ ห้องคณิตศาสตร์ พร้อมอุปกรณ์ที่สมบูรณ์และทันสมัย เพื่อให้ผู้เรียนได้ศึกษาค้นคว้า ทดลอง ฝึกปฏิบัติ เพื่อส่งเสริมการเรียนรู้ด้วยตนเองในด้านวิชาการ ส่วนในด้านวิชาชีพ (ศิลปะ) ควรมีห้องฝึกปฏิบัติเฉพาะประเภทของสาขาวิชา เช่น หมวตวิชานาฏศิลป์ไทยและสากล ภายในห้องฝึกควรมีกระจกเงาบานใหญ่ให้ผู้เรียนได้ดู เพื่อฝึกกิริยาท่าทางลักษณะลีลาการเคลื่อนไหวให้สวยงามและแก้ไขข้อบกพร่องให้ถูกต้อง ส่วนหมวตวิชาดุริยางค์ไทยและสากล ควรมีห้องฝึกปฏิบัติที่มีระบบการเก็บเสียง มีเครื่องดนตรีครบตามจำนวนผู้เรียน นอกจากนี้ควรมีเวทีการแสดงพร้อมทั้งอุปกรณ์ที่สมบูรณ์ทันสมัย สำหรับให้ผู้เรียนฝึกความคุ้นเคยกับการแสดงบนเวที ทำให้การเรียนการสอนมีคุณภาพได้มาตรฐานมากขึ้น ทั้งด้านทฤษฎีและภาคปฏิบัติ อย่างไรก็ตามการพัฒนาสิ่งแวดล้อมภายในวิทยาลัยมีปัญหาและอุปสรรคในการแก้ไขปรับปรุง ดังที่นิลวรรณวรรณะลี (2541) กล่าวถึงบรรยากาศการเรียนในวิทยาลัยนาฏศิลป์ว่าอุปกรณ์การเรียนการสอน

ตำราเรียน หนังสือในห้องสมุดไม่เพียงพอและล้าสมัย สถานที่เรียนคับแคบไม่ได้มาตรฐานเนื่องจากความไม่คล่องตัวในการจัดสรรงบประมาณ และจากผลการวิจัยเกี่ยวกับปัญหาของวิทยาลัยนาฏศิลป์ของสิริชัยชาญ พัทธ์จรรย์ (2539) พบว่า งบประมาณของรัฐไม่เอื้อต่อการพัฒนา นาฏศิลป์และดนตรีทำให้เกิดการขาดแคลนในทุกด้าน ทั้งด้านกำลังคน อาคารสถานที่ ห้องเรียน ห้องปฏิบัติการ ห้องสมุด และเครื่องมืออุปกรณ์ที่มีคุณภาพ มีผลให้สภาพแวดล้อมต่างๆ ค่อนข้างทรุดโทรมรวมทั้งบรรยากาศและระบบที่กระตุ้นให้เกิดความกระตือรือร้นในการทำงาน ดังนั้นผู้บริหารจึงควรตระหนักและให้ความสำคัญในการปรับปรุงสภาพแวดล้อมของวิทยาลัยให้มีบรรยากาศทางวิชาการ เพื่อให้การเรียนการสอนเกิดประสิทธิภาพและประสิทธิผล

ความสำคัญเร่งด่วนอันดับ 3 (ความถี่ = 69) คือ การจัดอบรมและประชุมเชิงปฏิบัติการเกี่ยวกับการผลิตและการใช้สื่อการเรียนรู้ จากผลการวิจัยพบว่าครุอาจารย์วิทยาลัยนาฏศิลป์ใช้วิธีสอนแบบบรรยายและสาธิตเป็นส่วนใหญ่ มีการใช้สื่อการเรียนรู้อุปกรณ์ช่วยสอนค่อนข้างจำกัด ซึ่งสอดคล้องกับผลงานวิจัยของ อุษา สบฤกษ์ (2536) ที่พบว่าการสอนภาคทฤษฎีและปฏิบัติของวิทยาลัยนาฏศิลป์อาจารย์ผู้สอนภาคทฤษฎีใช้วิธีการสอนแบบบรรยายและมีการนำสื่อมาใช้ประกอบการสอน ส่วนอาจารย์ผู้สอนภาคปฏิบัติใช้วิธีการสอนแบบอธิบายและสาธิต สื่อการสอนที่ใช้คือเครื่องบันทึกเสียงเท่านั้น ที่เป็นดังนี้เพราะครุอาจารย์ไม่เห็นความสำคัญในการใช้สื่อ และสื่อการเรียนรู้บางชนิด ได้แก่ คอมพิวเตอร์ ครุอาจารย์ต้องใช้เวลาในการฝึกอบรมก่อน ซึ่งในความเป็นจริงแล้วการเรียนการสอนทั้งวิชาสามัญและวิชาชีพ (ศิลปะ) สามารถนำสื่ออุปกรณ์ที่ทันสมัยต่างๆ เช่น สไลด์ วีดิทัศน์ เครื่องฉายภาพข้ามศีรษะ และคอมพิวเตอร์ช่วยสอนมาช่วยในการเรียนการสอน สามารถกระตุ้นให้ผู้เรียนมีความกระตือรือร้น มีความสนใจในบทเรียนนั้นเพิ่มมากขึ้น จากผลการวิจัยครุอาจารย์จึงมีความต้องการพัฒนาตนเอง โดยให้วิทยาลัยจัดอบรมและสัมมนาเชิงปฏิบัติการเกี่ยวกับการผลิตและการใช้สื่อการเรียนรู้ เพื่อให้การเรียนการสอนมีความก้าวหน้าทันต่อการเปลี่ยนแปลงของโลกและให้ผู้เรียนเกิดกระบวนการเรียนรู้ สามารถนำสื่ออุปกรณ์ที่ทันสมัยช่วยเสริมทักษะให้ผู้เรียนเกิดความกระตือรือร้น มีความเข้าใจในบทเรียนและผู้เรียนเรียนด้วยความสนุกสนานไม่เบื่อหน่าย ดังที่จุฬาลงกรณ์มหาวิทยาลัย (2538) มีจุดมุ่งหมายในการพัฒนาอาจารย์ประการหนึ่ง คือ ส่งเสริมและพัฒนาครุอาจารย์ให้มีความรู้ความเข้าใจเกี่ยวกับการผลิตสื่อการสอน ซึ่งสอดคล้องกับ ปรีศนา สมพงษ์ (2532) ที่พบว่าครุศิลปะควรนำเทคโนโลยีด้านการสื่อใหม่ๆ มาใช้ให้เกิดประโยชน์ และสุลักษณ์ ศรีบุรี (2530) กล่าวว่าครุสามารถพัฒนาวิธีการสอนโดยใช้สไลด์ทัศนูปกรณ์อย่างสม่ำเสมอ

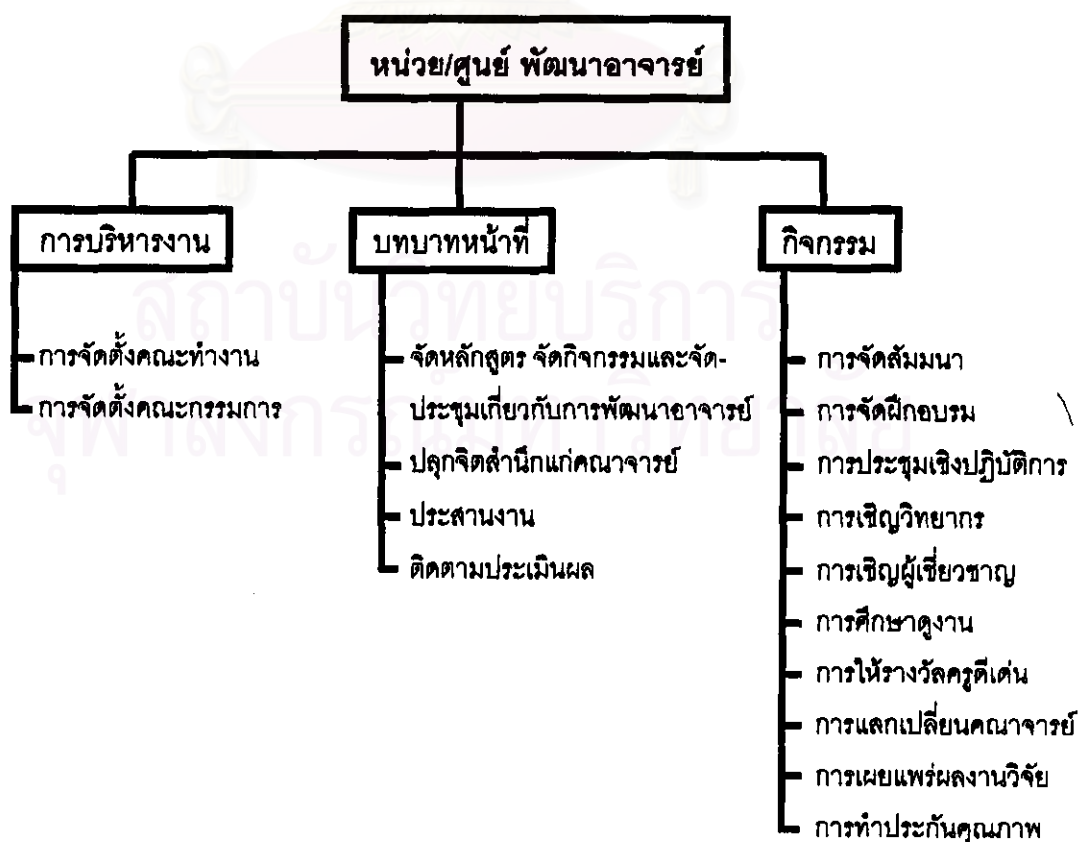
## การนำเสนอแนวทางการพัฒนาอาจารย์วิทยาลัยนาฏศิลป์

เมื่อพิจารณาผลการวิจัยประกอบการศึกษาเอกสาร การสัมภาษณ์ และแบบสอบถาม อาจารย์วิทยาลัยนาฏศิลป์ ผู้วิจัยขอนำเสนอแนวทางการพัฒนาอาจารย์ ดังนี้

วิทยาลัยนาฏศิลป์ทั้ง 12 แห่ง ควรจัดตั้งหน่วยหรือศูนย์พัฒนาอาจารย์ ซึ่งบริหารงานโดยการจัดตั้งคณะทำงาน/คณะกรรมการมีบทบาทหน้าที่ในการจัดหลักสูตร จัดกิจกรรมและจัดประชุมเกี่ยวกับการพัฒนาอาจารย์ตามที่อาจารย์มีความสนใจและต้องการ ทั้งนี้เพื่อเป็นการ ส่งเสริมและพัฒนาคุณภาพของงานทั้งด้านวิชาการและวิชาชีพ (ศิลปะ) ให้เหมาะสมกับหน้าที่ความรับผิดชอบ ซึ่งระยะเวลาในการจัดกิจกรรมควรจัดช่วงสั้นๆ ประมาณ 1 – 3 วัน หลังการสอบปลายภาคในเดือนมีนาคมและเดือนกันยายน ซึ่งเป็นช่วงที่คณาจารย์มีความพร้อมและสะดวกมากที่สุด จากผลการวิจัย พบว่า กิจกรรมที่ควรนำเสนอเป็นแนวทางในการพัฒนาอาจารย์ ได้แก่ การจัดสัมมนาเกี่ยวกับความรู้ด้านเนื้อหาวิชาการ การประชุมเชิงปฏิบัติการด้านวิชาชีพ (ศิลปะ) การจัดฝึกอบรมเกี่ยวกับการใช้สื่อการเรียนรู้ที่ทันสมัย การเชิญวิทยากรมาให้ความรู้ในสาขาที่อาจารย์ขาด ได้แก่ ความรู้ในกระบวนการทำวิจัย กระบวนการเขียนตำรา เพราะการทำวิจัยและเขียนตำราถือเป็นปัจจัยสำคัญส่วนหนึ่งในการพัฒนาอาจารย์ การฝึกอบรมเป็นวิทยากรเผยแพร่ความรู้ในศาสตร์ที่อาจารย์มีความถนัดแก่สถานศึกษาทั้งภาครัฐและเอกชน เพื่อประโยชน์การพัฒนาตนเองให้เป็นผู้ใฝ่รู้ มีวิสัยทัศน์กว้างไกล มีความเป็นผู้นำ กล้าแสดงออก สามารถเผยแพร่ความรู้อันเป็นประโยชน์แก่บุคคลทั่วไป นอกจากนี้หน่วยหรือศูนย์พัฒนาอาจารย์ควรเชิญผู้เชี่ยวชาญ และผู้มีประสบการณ์ในแต่ละสาขาวิชามาถ่ายทอดความรู้แก่ครูอาจารย์รุ่นใหม่ เนื่องจากวิทยาลัยนาฏศิลป์เป็นสถาบันแห่งเดียวในประเทศไทยที่มีวัตถุประสงค์เพื่อการอนุรักษ์ พัฒนา สืบทอด และเผยแพร่ศิลปวัฒนธรรมไทย ดังนั้นวิทยาลัยจึงควรจัดกิจกรรมโดยเชิญ ผู้เชี่ยวชาญมาให้ความรู้ในทุกสาขาวิชาเป็นการสืบทอดงานศิลปะให้คงงามและยั่งยืนตลอดไป การสนับสนุนครูอาจารย์ไปศึกษาดูงานตามสถาบันต่างๆ การแลกเปลี่ยนครูอาจารย์ระหว่างสถานศึกษาทั้งในประเทศและต่างประเทศ การให้รางวัลครูดีเด่น การจัดกิจกรรมเกี่ยวกับการสัมมนาทางวิชาการ โดยเชิญบุคลากรครูอาจารย์ของวิทยาลัยที่ลาศึกษาต่อและสำเร็จการศึกษาจากแต่ละสาขาวิชา มาให้ความรู้ให้แนวคิดเผยแพร่ผลงานวิจัยของตน เพื่อเป็นขวัญกำลังใจแก่ผู้สำเร็จการศึกษาและเพื่อสร้างแรงเสริมแก่ครูอาจารย์ให้มีความกระตือรือร้นในการลาศึกษาต่อ ตลอดจนเห็นคุณค่าของการเพิ่มพูนความรู้ในการพัฒนาตนเองยิ่งขึ้น ประการสำคัญควรมีการทำประกันคุณภาพการเรียนการสอน อันจะเป็นแรงกระตุ้นให้ครูอาจารย์มีการพัฒนาตนเองและพัฒนา ศักยภาพการศึกษาของ

ศักยภาพการศึกษาของวิทยาลัยให้มีประสิทธิภาพสอดคล้องกับสังคมปัจจุบัน ทั้งนี้หน่วยงานหรือศูนย์พัฒนาอาจารย์ต้องมีการติดตามผลและประเมินผลในการพัฒนาอาจารย์ โดยมีการติดตามผลและประเมินผลในการพัฒนาอาจารย์อย่างสม่ำเสมอทุกปี และมีการสำรวจความจำเป็นและความต้องการในการพัฒนาอาจารย์ของครูอาจารย์สายสามัญและสายวิชาชีพ (ศิลปะ) เช่น ครูอาจารย์สายสามัญควรได้รับการฝึกอบรมความรู้ทางด้านหลักการอุดมศึกษาเพิ่มขึ้น ขณะที่ครูอาจารย์สายวิชาชีพ (ศิลปะ) ควรได้รับการฝึกอบรมความรู้ทางด้านนาฏศิลป์ ดนตรี ทั้งของไทยและต่างประเทศให้กว้างขวางและลึกซึ้งยิ่งขึ้น อย่างไรก็ตามแนวทางการพัฒนาอาจารย์จะสำเร็จได้นั้น วิทยาลัยควรจัดการะงานของอาจารย์ในด้านบริการชุมชนให้มีความเหมาะสม รวมทั้งปลูกจิตสำนึกของครูอาจารย์ให้มีความตระหนักเห็นความสำคัญในการพัฒนาตนเองอย่างจริงจัง อันเป็นประโยชน์ต่อครูผู้สอน ผู้เรียน และสถาบันอีกด้วย ซึ่งแนวทางการพัฒนาอาจารย์สามารถสรุปได้ตามแผนภาพที่ 2 ที่สำคัญคือ ผู้บริหารควรคำนึงถึงการจัดการะงานของอาจารย์ให้เหมาะสม เพื่ออาจารย์ได้มีเวลาในการพัฒนาตนเอง ซึ่งเป็นปัจจัยสำคัญอย่างยิ่งต่อการพัฒนาอาจารย์ของวิทยาลัยนาฏศิลป์

แผนภาพที่ 2 แผนภาพแนวทางการพัฒนาอาจารย์วิทยาลัยนาฏศิลป์



## ข้อเสนอแนะสำหรับการวิจัยครั้งนี้

จากผลการวิจัยมีข้อเสนอแนะดังนี้

1. ผู้บริหารควรส่งเสริมสนับสนุนให้มีการจัดตั้งหน่วย หรือ ศูนย์พัฒนาอาจารย์ประจำในวิทยาลัยนาฏศิลป์ ทั้ง 12 แห่ง โดยมีการดำเนินงานตามนโยบายเดียวกันภายใต้การประสานงานร่วมกับสถาบันนาฏดุริยางคศิลป์ กรมศิลปากร เพื่อเป็นหน่วยงานที่รับผิดชอบงานด้านพัฒนาคุณภาพอย่างจริงจัง
2. ผู้บริหารควรจัดการะงานด้านบริการชุมชนให้มีปริมาณที่เหมาะสม เนื่องจากครูอาจารย์วิทยาลัยนาฏศิลป์ โดยเฉพาะสายวิชาชีพ (ศิลปะ) มีชั่วโมงสอนประมาณ 25 – 30 คาบ/สัปดาห์ และมีภารกิจด้านอื่นๆ ที่ต้องปฏิบัติอีกมาก จึงทำให้ครูอาจารย์ไม่สามารถจัดเวลาเพื่อพัฒนาตนเองได้ ดังนั้นวิทยาลัยควรลดภาระงานด้านบริการชุมชนให้มีปริมาณพอเหมาะ เพื่อให้ครูอาจารย์ได้เห็นความสำคัญและความจำเป็น และสามารถบริหารเวลาในการพัฒนาตนเองให้มีประสิทธิภาพยิ่งขึ้น
3. ผู้บริหารควรตระหนักและให้ความสำคัญในการปรับปรุงสภาพแวดล้อมของวิทยาลัยให้มีบรรยากาศทางวิชาการ เนื่องจากวิทยาลัยนาฏศิลป์ขาดความคล่องตัวในการจัดสรรงบประมาณด้านอาคารสถานที่ ห้องเรียน ห้องปฏิบัติการ ห้องสมุด และเครื่องมือสื่อการเรียนรู้ที่มีคุณภาพ ดังนั้นวิทยาลัยควรมีการพัฒนาด้านสิ่งแวดล้อมให้มีบรรยากาศทางวิชาการอย่างเร่งด่วน เพื่อให้การเรียนการสอนเกิดประสิทธิภาพและประสิทธิผล
4. ควรจัดผู้เชี่ยวชาญและผู้มีประสบการณ์ในแต่ละสาขาวิชามาถ่ายทอดความรู้ ความชำนาญให้คำปรึกษาแนะนำในด้านเทคนิควิธีสอน การทบทวนความรู้เดิมและสร้างสรรค์ผลงานใหม่ เนื่องจากวิทยาลัยนาฏศิลป์เป็นสถาบันแห่งเดียวในประเทศมีวัตถุประสงค์ เพื่อการอนุรักษ์พัฒนาสืบทอดและเผยแพร่ศิลปวัฒนธรรมไทย ดังนั้นวิทยาลัยจึงควรจัดกิจกรรมแก่ครูอาจารย์ โดยเชิญผู้เชี่ยวชาญมาให้ความรู้ในทุกสาขาวิชา เพื่อเป็นการสืบทอดงานศิลปะให้คงงามและยั่งยืนตลอดไป
5. วิทยาลัยควรจัดให้มีกิจกรรมประสานสัมพันธ์ ระหว่างครูอาจารย์สายสามัญและสายวิชาชีพ (ศิลปะ) ได้มีโอกาสร่วมรับผิดชอบในภาระงานของวิทยาลัย ร่วมกิจกรรมเพื่อการเรียนรู้วิชาการใหม่ๆ เพื่อความสามัคคีกลมเกลียวในการทำงานร่วมกัน

6. กิจกรรมเร่งด่วนที่วิทยาลัยควรจัดเพื่อพัฒนาอาจารย์ คือ การเชิญวิทยากรมาให้ความรู้ความก้าวหน้าทางวิชาการ การเพิ่มพูนความรู้ด้านหลักการอุดมศึกษา เพื่อปลูกจิตสำนึกให้ครูอาจารย์ตระหนักและเข้าใจในบทบาทหน้าที่ของอาจารย์ในระดับอุดมศึกษา โดยการจัดฝึกอบรมวิธีการสอน วิธีการใช้สื่อการเรียนรู้ กระบวนการวิทยาการวิจัย เทคนิคการเขียนตำราและการให้ความรู้ในเรื่องการทำประกันคุณภาพการเรียนการสอน นอกจากนี้ผู้บริหารควรสนับสนุนให้ครูอาจารย์เร่งสร้างผลงานทางวิชาการและวิชาชีพ (ศิลปะ) ให้มากยิ่งขึ้น โดยอาจจัดสรรงบประมาณบางส่วนเป็นการสนับสนุนการทำวิจัยหรือเขียนตำรา เพื่อให้วิทยาลัยมีผลิตผลที่เป็นรูปธรรม เช่น ตำรา งานวิจัย อันเป็นประโยชน์โดยตรงต่อการพัฒนาอาจารย์



สถาบันวิทยบริการ  
จุฬาลงกรณ์มหาวิทยาลัย