

## รายการอ้างอิง

### ภาษาไทย

- คุรุสภา, องค์การค้ำ. พจนานุกรม. พิมพ์ครั้งที่ 6. พระนคร: โรงพิมพ์คุรุสภาลาดพร้าว, 2513.  
คำให้การขุนหลวงหาวัด และพระราชพงศาวดารกรุงเก่า ฉบับหลวงประเสริฐอักษรนิติ์. พระนคร :  
คลังวิทยา, 2507.
- จดหมายเหตุ. กอง, เอกสารกรมราชเลขาธิการรัชกาลที่ 5 ร.5 รด (พ.ศ. 2435), หน้า 74.  
จดหมายเหตุความทรงจำของกรมหลวงนรินทรเทวีและพระราชวิจารณ์ใน พระบาทสมเด็จพระจุลจอมเกล้าเจ้าอยู่หัว, มปท. องค์การค้ำคุรุสภา, 2516.
- จุลจอมเกล้าเจ้าอยู่หัว, พระบาทสมเด็จพระ. พระพุทธศาสนาฝ่ายหินยานกับมหายาน. หน้า 16  
กรุงเทพฯ : โรงพิมพ์โสภณพิพรรฒธนากร, 2471. (พิมพ์ในโอกาสตรงกับวัน  
สวรรคตของพระบาทสมเด็จพระจุลจอมเกล้าเจ้าอยู่หัว, 23 ตุลาคม 2471)
- จุลจอมเกล้าเจ้าอยู่หัว, พระบาทสมเด็จพระ. พระราชหัตถเลขาในพระบาทสมเด็จพระจุลจอมเกล้า  
เจ้าอยู่หัว เสด็จพระราชสมภพเขลราชบุรี ร.ศ. 128 . พระนคร: โรงพิมพ์พระจันทร์,  
2493.
- จุลจอมเกล้าเจ้าอยู่หัว, พระบาทสมเด็จพระ. จดหมายเหตุพระราชกิจรายวัน ภาคที่ 23.  
พระนคร: โรงพิมพ์เลี้ยงเซียงจงเจริญ, 2510.
- เจือ สตะเวทิน. ละครไทย. ใน สมาคมสหภูมิเพชรบุรี. วชิระ, 55 - 102. ธนบุรี: สุทธิสาร  
การพิมพ์, 2514.
- เจดิม เสวคนันท์. ตำนานการละครจากคำบรรยายเรื่อง "การละคร" ใน อนุสรณ์  
"ศุกรหัตถ์" งานพระราชทานเพลิงศพเสวกโท จมื่นมานิตยัมเรศ.  
ฉ. วัคณภูกฤษณ์ศิริอาราม, 20 มกราคม 2511.
- ชัชวาลย์ วงษ์ประเสริฐ. ละครเมืองเพชร, ศิลปวัฒนธรรม .ปีที่ 16. (มีนาคม 2538): 164 - 171.
- ซิมอง เดอ ลาตูแบร์. จดหมายเหตุลาตูแบร์ฉบับสมบูรณ์ราชอาณาจักรสยาม . แปลโดย สันต์  
ท.โกมลบุตร. กรุงเทพมหานคร: ก้าวหน้า, 2510.
- เด่นดวง พุ่มศิริ. ศิลปการละครทางปฏิบัติ ตอนศิลปะแห่งการจัดการแสดงละคร . นครปฐม:  
พระราชวังสนามจันทร์ มหาวิทยาลัยศิลปากร, 2525.
- คำรกราชานุกาพ, สมเด็จพระเจ้าบรมวงศ์เธอกรมพระยา. ตำนานอิเหนา. นครหลวงกรุงเทพ  
ธนบุรี: พิศนาคะ, 2508.

- คำทรงราชานุภาพ, สมเด็จพระเจ้าบรมวงศ์เธอกรมพระยา. พระราชพงศาวดารกรุงรัตนโกสินทร์  
รัชกาลที่ 5. พระนคร: กุรุสภา, 2504.
- คำทรงราชานุภาพ, สมเด็จพระเจ้าบรมวงศ์เธอกรมพระยา. กนดิดีที่ข้าพเจ้ารู้จักเล่ม 3.  
กรุงเทพมหานคร: บัณฑิตการพิมพ์, 2527.
- ทรงชัย เจตบุตร และคนอื่นๆ. ของดีเมืองเพชร. เพชรบุรี: แผนกศึกษาธิการจังหวัด, 2505.  
ทิพากรวงศ์, เจ้าพระยา. พระราชพงศาวดารกรุงรัตนโกสินทร์ รัชกาลที่ 4. 2356 - 2413.  
กรุงเทพมหานคร: องค์การค้าคุรุสภา, 2521.
- ชนิด อยู่โพธิ์. ศิลปละครว่า. พระนคร: โรงพิมพ์ชุมนุมสหกรณ์การเกษตรแห่งประเทศไทย,  
2531.
- ชนิด อยู่โพธิ์. ศิลปละครว่าหรือคู่มือนาฏศิลป์ไทย. พระเจ้าวรวงศ์เธอพระองค์เจ้าเฉลิมพล  
ทิฆัมพร โปรดให้พิมพ์ในงานฉลองพระชนมายุ 5 รอบ ณ วันที่ 29 เมษายน 2516.  
กรุงเทพฯ: ห้างหุ้นส่วนจำกัดศิวัชร, 2516.
- นรรัตน์วัดพระเชตุพน, สมเด็จพระ. พระราชพงศาวดารกรุงศรีอยุธยา. พิมพ์ครั้งที่ 4.  
พระนคร: คัดงวิทยา, 2514.
- นริศรานูวัตวิวงศ์, สมเด็จพระเจ้าฟ้ากรมพระยา. บันทึกความรู้ต่างๆ. เล่ม 5. พระนคร:  
บริษัทสำนักพิมพ์ทวนจำกัด, 2521.
- นริศรานูวัตวิวงศ์, สมเด็จพระเจ้าฟ้ากรมพระยา และคำทรงราชานุภาพ, สมเด็จพระ.  
สาส์นสมเด็จพระ, เล่ม 21 พระนคร: โรงพิมพ์คุรุสภา, 2515.
- นวลสวาท อัครวิธานนท์. ความเปลี่ยนแปลงทางสังคมและเศรษฐกิจของเมืองเพชร  
(2400- 2460) สาขาวิชาประวัติศาสตร์ จุฬาลงกรณ์มหาวิทยาลัย. วิทยานิพนธ์  
ปริญญาโทมหาบัณฑิต จุฬาลงกรณ์มหาวิทยาลัย, 2535.
- นิธิ เอียวศรีวงศ์. นาฏกรรมกับการสื่อความและอนาคต. ในปริตดา เฉลิมเผ่า กอนันต์ตฤณ,  
เบิกโรง ข้อพิจารณานาฏกรรมในสังคมไทย, 151 - 163. กรุงเทพมหานคร:  
อมรินทร์พริ้นติ้งกรุ๊ป, 2534.
- นิราศเมืองเพชร. หอสมุดแห่งชาติ. หนังสือสมุดไทยคำ อักษรไทย. ภาษาไทย.  
เส้นดินสอดำ ม.ป.ป. เลขที่ 11,14 มัดที่ 6, 78 หน้า
- บุญเยี่ยม เข้มเมือง. พระนครคีรี. พระนคร: อักษรการพิมพ์, 2530.
- ประชุม บุญน้อย และคนอื่นๆ. บทบาทและสถานภาพของวงปีพาทย์ในจังหวัดเพชรบุรี.  
ศิลปวัฒนธรรม, ปีที่ 12 (ตุลาคม 2534): 44 - 49.

ประชุมจารึกสยาม ภาคที่ 1 จารึกกรุงสุโขทัย. แปลและชำระโดย ยอช เซเดส์.

กรุงเทพมหานคร : โรงพิมพ์โสภณพิพรรฒธนากร, 2467.

ประยูทธ สิทธิพันธ์. ต้นตระกูลขุนนางไทย. พระนคร: คลังวิทยา, 2505.

ประยูทธ สิทธิพันธ์. สมเด็จพระจอมเกล้าเจ้ากรุงสยาม. กรุงเทพมหานคร: โรงพิมพ์  
มิตรสยาม, 2516.

ประยูร พิศนาคะ. อนุติ 71 จังหวัดของประเทศไทย. นครหลวงกรุงเทพธนบุรี: ป.พิศนาคะ.  
พิมพ์ครั้งที่ 4 พ.ศ. 2514.

ประสิทธิ์ ชีรานันท์. วิเคราะห์นิราศเมืองเพชร ฉบับพระราชนิพนธ์ อนุสรณ์งานฉาปนกิจศพ  
คุณแม่สุด ชีรานันท์ หน้า 29-40. เพชรบุรี: เพชรภูมิอพอเขตการพิมพ์, 2537.

ปิ่น มาลากุล, หม่อมหลวง. จดหมายเหตุพระพุทธเจ้าหลวงเสด็จเมืองเพชร. วารสารเพชรบุรี ,  
ปีที่ 12 ฉบับที่ 8 (สิงหาคม 2517) : 7 - 10.

ปะอบ ไพบะภุฉณะ และคณะ. วรรณกรรมประกอบการเล่นละครชาตรี. กรุงเทพฯ: โรงพิมพ์  
สำนักเลขาธิการนายกรัฐมนตรี, 2523.

พจนานุกรมไทย. อักษรเจริญทัศน์. พิมพ์ครั้งที่ 2, 2526.

พิทยลาภพฤฒิยากร, กรมหมื่น. ชุมนุมนิพนธ์. พระนคร: สมาคมสังคมนศาสตร์แห่งประเทศไทย,  
2507.

พุทธเลิศหล้านภาลัย, พระบาทสมเด็จพระ. บทละครนอกพระราชนิพนธ์ในรัชกาลที่ 2.

กรุงเทพฯ: พิมพ์ที่บริษัทประชาชน, 2530.

พุ่มเทวาทิระสิกงานเชิดชูเกียรติศิลปินภาคใต้ขุนอุปถัมภ์นรากร. พระนคร: กรุงสยาม  
การพิมพ์, 2523.

เพชรบุรี, จังหวัด. พระพุทธเจ้าหลวงกับเมืองเพชร. เพชรบุรี: เพชรบุรีการพิมพ์, 2537.

เพชรบุรี, จังหวัด. สมุดเพชรบุรี. โรงพิมพ์เรือนแก้ว, 2525.

เพชรบุรี, จังหวัด. ประชุมนิราศเมืองเพชร. กรุงเทพมหานคร: กรุงสยามการพิมพ์, 2525.

กรตมณี. นาฏยศาสตร์ตำราว่า. แปลโดย แสง มนวิฑูร, เปรียญ ร.ต.ท. พระนคร:  
ห้างหุ้นส่วนจำกัดศิวิพร, 2511.

กัณหาสารนุรักษ์, ท้าว. ที่ระลึกในการทวนบุญอายุครบ 7 รอบ (84 ปี) ของท้าวกัณหาสารนุรักษ์  
(เพิ่ม รัตนทัศนีย์). กรุงเทพฯ: โรงพิมพ์หม่อมงามฤทธิวิทยาลัย, 2484.

- ภามิต จิตรภามา. เล่นโยน-ละครท่าไม. ใน ปริตดา เฉลิมเผ่า กอนันต์กุล,  
เบิกโรงข้อพิจารณาอนุกรมในสังคมไทย, 1 - 20. กรุงเทพมหานคร: อมรินทร์  
 พรินต์ติ้งกรุ๊ป, 2534.
- ภิญโญ จิตต์ธรรม. โนรา. สงขลา: วิทยาลัยครูสงขลาจัดพิมพ์, 2519.
- มณู อุดมเวช. เพชรบุรีสมัยอยุธยาและรัตนโกสินทร์ตอนต้น. เอกสารการศึกษาวิจัยเกี่ยวกับ  
 จังหวัดเพชรบุรี. 2529. (อัคราเนมา)
- มนตรี ตราโมท. หนังสือประกอบการแสดงนาฏศิลป์ดนตรีไทย. กรุงเทพฯ: ธรรมศาสตร์  
 จัดพิมพ์, 2515.
- มนตรี ตราโมท. ปฏิกณะเกี่ยวกับนาฏศิลป์และการละเล่นของไทย. กรุงเทพฯ: เจริญไทย  
 การพิมพ์, 2526.
- มหาดไทย, กระทรวง. ประวัติมหาดไทยส่วนภูมิภาคจังหวัดเพชรบุรี, สำนักงานจังหวัด  
 เพชรบุรี, 2529.
- โมทยากร. พระราชประวัติ พระราชวงศ์ และ 131 เจ้าฟ้าไทย. พระนคร: พิทยาคาร, 2516.  
ราชกิจจานุเบกษา เล่ม 26. ตุลาคม ร.ศ.128 (พ.ศ. 2452), หน้า 1372 - 1379.
- ราชกิจจานุเบกษา เล่ม 27. เล่ม 27, 28 สิงหาคม ร.ศ.129 (พ.ศ. 2453), หน้า 1372 - 1379.
- ล้อม เฟื่องแก้ว. นิราศเขาฤกษ์ช่างตำนานนายต่วน ปี 2429. ใน สมบูรณ์ แก่นตะเคียน,  
นิทรรศการทางวิชาการการศึกษาและวัฒนธรรม. จังหวัดเพชรบุรี: วิทยาลัยครู  
 เพชรบุรี, 2527.
- วิชาการ, กรม. เพชรในเพชรบุรี. กรุงเทพมหานคร : กุศลภาดาพร้าว, 2536.
- วิมาลา ศิริพงษ์. พัฒนาการปีพาทย์สมัยรัตนโกสินทร์. วารสารเพลงดนตรี. ปีที่ 1 ฉบับที่ 4  
 (ธันวาคม 2537) : 98 - 101.
- ศรัณย์ ทองปาน. เพชรบุรีเมืองประวัติศาสตร์นครวัฒนธรรม. ใน สารคดีเพชรบุรี. สารคดี,  
 มปพ, 2536.
- ศรัณย์ ทองปาน. ไปเมืองเพชรบุรีที่คันทวน. วารสารเมืองโบราณ. ปีที่ 17 ฉบับที่ 4  
 (ตุลาคม - ธันวาคม 2534) : 8 - 15.
- ศรัณย์ ทองปาน. จักรพรรดิแผ่นดินสนุก. ใน ปริตดา เฉลิมเผ่า กอนันต์กุล,  
เบิกโรงข้อพิจารณาอนุกรมในสังคมไทย, 77 - 98. กรุงเทพมหานคร : อมรินทร์  
 พรินต์ติ้งกรุ๊ป, 2534.

- ศรีศักร วัลติโกคม. เพชรบุรีกับความเป็นนครประวัติศาสตร์. วารสารเมืองโบราณ. ปีที่ 17 ฉบับที่ 4 (ตุลาคม - ธันวาคม 2534) : 18 - 31.
- ศรีศักร วัลติโกคม. นาฏศิลป์ของชาวสยาม. ใน ปริศนาเฉลิมแผ่น กอนันตฤต, เบิกโรงข้อพิจารณานาฏกรรมในสังคมไทย, 1 - 20. กรุงเทพมหานคร: อมรินทร์ ปริ้นติ้งกรุ๊ป, 2534.
- ศิลปากร, กรม. รวมเรื่องเมืองเพชรบุรี. พระนคร: โรงพิมพ์สามมิตร, 2515.
- ศิลปากร, กรม. จดหมายเหตุของมองซิเออร์เซเบเรต์ ราชทูตฝรั่งเศส. ใน ประชุมพงศาวดาร ภาค 49 เล่มที่ 29. กรุงเทพมหานคร: โรงพิมพ์คุรุสภา, 2511.
- ศิลปากร, กรม. ประชุมพงศาวดาร ภาคที่ 6 เล่ม 6. กรุงเทพมหานคร : สหประชาพานิชย์, 2530.
- ศึกษาธิการ, กระทรวง. หนังสือพระราชพงศาวดาร เล่ม 1. โรงพิมพ์ศาลบรรณนิติ, รศ.120. ส. พลายน้อย. พระบรมราชินีและเจ้าจอมมารดา. พิมพ์ครั้งที่ 3. กรุงเทพมหานคร: อักษรพิทยา, 2535.
- สมบูรณ์ แก่นตะเคียน. ประวัติศาสตร์เมืองเพชรบุรี. วิทยาลัยครูเพชรบุรี, 2520.
- สมบูรณ์ แก่นตะเคียน. บรรณาธิการ, สมุดเพชรบุรี 2525. เพชรบุรี : โรงพิมพ์เรือนแก้ว, 2525.
- สมโภช เกตแก้ว. ศึกษาเปรียบเทียบท่าเรือในราชวงศ์กรุงธนบุรี 5 ท่าน. วิทยานิพนธ์ปริญญา มหาบัณฑิต จุฬาลงกรณ์มหาวิทยาลัย, 2535.
- ศุภัญญา สุจฉายา. เพลงปฏิพากย์ : บทเพลงแห่งปฏิภาณของชาวบ้านไทย. กรุงเทพมหานคร : โรงพิมพ์มหาวิทยาลัยธรรมศาสตร์, 2525.
- ศุจิตต์ วงษ์เทศ. เรื่องเล่าขานเพลง. กรุงเทพมหานคร: สำนักพิมพ์มติชน, 2532.
- สุนนมาลย์ นิ่มเนติพันธ์. การละครไทย. กรุงเทพฯ: ไทยวัฒนาพานิช, 2532.
- สุรพล วิรุฬห์รักษ์. ธี.ภ. กรุงเทพฯ: โรงพิมพ์ห้องภาพสุวรรณ, 2522.
- สุวรรณณี อุดมผล. วรรณกรรมการแสดงของไทย. กรุงเทพมหานคร: สำนักพิมพ์ประกายพริก, ม.ป.ป.
- เสขย์ เกิดเจริญ. พระพุทธเจ้าหลวงกับเมืองเพชรบุรี ใน อนุสรณ์สถาปนกิจศพ คุณพ่อเสริมบูรพาน. หน้า 1-5. เพชรบุรี: เพชรภูมิการพิมพ์, 2523.
- เสขย์ เกิดเจริญ. พระราชดำหริรัชกาลที่ 5 ใน การสร้างพระราชนิเวศน์. ใน จังหวัดเพชรบุรี, พระพุทธเจ้าหลวงกับเมืองเพชร, 31 - 36: เพชรบุรีการพิมพ์, 2537.

โตภา กิมวังตะโก. ศึกษาและวิเคราะห์เปรียบเทียบละครชาตรีเมืองเพชรและละครชาตรีกรมศิลป์ากร. เอกสารวิจัยภาควิชานาฏศิลป์ คณะวิชามนุษยศาสตร์และสังคมศาสตร์ วิทยาลัยครูเพชรบุรี จังหวัดเพชรบุรี. สำนักงานคณะกรรมการวัฒนธรรมแห่งชาติ, กระทรวงศึกษาธิการ. 2527.

เสถียร ลายลักษณ์. ประชุมกฎหมายประจำศก. เล่ม 6, กรุงเทพมหานคร : โรงพิมพ์เคลิเมต์, 2478.

เสาวนิต. เจ้าจอมหกแผ่นดิน. วัฒนธรรมไทย. ปีที่ 27 ฉบับที่ 6 (มิถุนายน 2531) 41 : 43. หน้าหนึ่ง. คนกลองของท่านเจ้าคุณ. ใน สมาคมสหภูมิเพชรบุรี, วชิระ, 55 - 64. ธนบุรี: สุทธิสารการพิมพ์, 2514.

เหรียญเพชร ตาลวันนา. ละครการกุศล. วารสารเพชรบุรี. ปีที่ 7 (ตุลาคม 2508) 27 - 32. อนุমানราชชน, พระยา. บันทึกเรื่องราวความรู้ต่างๆ เล่ม 5. พระนคร: สมาคมสงเคราะห์ศาสตร์แห่งประเทศไทย, 2506.

อมรา ก่อเจริญ. ละครชาตรีในจังหวัดพระนครศรีอยุธยา. วิทยานิพนธ์ปริญญาโทมหาบัณฑิต จุฬาลงกรณ์มหาวิทยาลัย, 2537.

อุดม ประมวลวิทย์. 50 กษัตริย์ไทย. พระนคร: เจริญธรรม, 2517.

#### ภาษาอังกฤษ

MARY LOUISE GROW. LAUGHTER FOR SPIRITS|A VOW FULFILLED: THE COMIC PERFORMANCE FOR THAILAND'S LAKHON CHATRI DANCE - DRAMA . Ph.D.dissertation, UNIVERCITY OF WISCONSIN - MADISON, 1991.

สถาบันวิทยบริการ  
จุฬาลงกรณ์มหาวิทยาลัย



### รายการต้นทမ်း

- กำพรว้า เพิ่มศิลป์. ผู้แสดงละครชาตรี. ต้นทမ်း, 17 มิถุนายน 2538.
- จันนาค อยู่สุข. ศิลปินละครชาตรีอาวุโส. ต้นทမ်း, 5 ธันวาคม 2538.
- ขวัญไทย สุวรรณเทศ. หัวหน้าคณะขวัญนาคทัศนศิลป์. ต้นทမ်း, 5 ธันวาคม 2538.
- จรรยา กาพนิต. ผู้แสดงละครชาตรีคณะชานนทน์าคะศิลป์. ต้นทမ်း, 9 สิงหาคม 2537.
- เจื้อย เจริญทรัพย์. ศิลปินละครชาตรีอาวุโส. ต้นทမ်း, 14 กันยายน 2538.
- เต็มดวง วรรณ. หัวหน้าคณะปฐมศิลป์. ต้นทမ်း, 9 สิงหาคม 2537.
- เดือน พาทยกุล. ศิลปินแห่งชาติ. ต้นทမ်း, 22 กันยายน 2537, 13, 27 ตุลาคม 2537.
- แดงอ่อน สมตกุล. ผู้แสดงคณะขอมเขาวมาลัย. ต้นทမ်း, 11 ตุลาคม 2537.
- ถนอม เพชรแท้. หัวหน้าคณะสี่พี่น้อง. ต้นทမ်း, 15 กันยายน 2538.
- แถม บัวตะอาด. หัวหน้าคณะตั้งวาลัยศิลป์. ต้นทမ်း, 12 เมษายน 2538.
- ทวี จันทรสุข. ผู้ประกอบพิธีไหว้ครูละครชาตรี. ต้นทမ်း, 10 สิงหาคม 2537.
- ทองคล้าย ชูศรี. หัวหน้าคณะชูศรีนาฏศิลป์. ต้นทမ်း, 30 พฤษภาคม 2538.
- ทองหล่อ โดตกุล. ผู้ควบคุมคณะขวัญเมืองประคิมบุรีศิลป์. ต้นทမ်း, 24 สิงหาคม 2537 และ  
3 มีนาคม 2538.
- เทิม มีเต็ม. ผู้เชี่ยวชาญด้านอักษรโบราณหอสมุดแห่งชาติ. ต้นทမ်း, 19 และ  
22 พฤศจิกายน 2538.
- เที่ยง อินพันทัง. ศิลปินละครชาตรีอาวุโส. ต้นทမ်း, 14 กันยายน 2538.
- นาฎยา พันสมิง. หัวหน้าคณะนาฎยาเทพนิมศิลป์. ต้นทမ်း, 27 พฤษภาคม 2538.
- ธีรยุทธ ขวงศรี. อคิตอาจารย์วิทยาลัยนาฏศิลป์เชียงใหม่. ต้นทမ်း, 4 กันยายน 2537.
- เบญจา แก้วอินทร์. หัวหน้าคณะเบญจาศิษย์ฉลองศรี. ต้นทမ်း, 28 พฤษภาคม 2538.
- บุญช่วย ทองนาค. หัวหน้าคณะมณีเทพ. ต้นทမ်း, 12 ตุลาคม 2537.
- บุญธรรม จันทรสุข. หัวหน้าคณะนาฏศิลป์แก้วประสิทธิ์. ต้นทမ်း, 12 ตุลาคม 2538.
- บุญนาค โพธิ์สวัสดิ์. หัวหน้าคณะเทพพิมาน. ต้นทမ်း, 9 และ 11 สิงหาคม 2537.
- บุญยิ่ง อุดม. หัวหน้าคณะบุญยิ่งศิษย์ฉลองศรี. ต้นทမ်း, 19 สิงหาคม 2537.
- ประทีป จันทรสุข. ผู้แสดงคณะขวัญเมืองประคิมบุรีศิลป์. ต้นทမ်း, 24 สิงหาคม 2537.
- ประนอม อินทร์เนตร. หัวหน้าคณะสี่พี่น้องศาลาหมูเตี. ต้นทမ်း, 10 กันยายน 2538.
- ประพร น้อยเรือง. หัวหน้าคณะประพรศิษย์ฉลองศรี. ต้นทမ်း, 23 สิงหาคม 2537.

ประสิทธิ์ นีรานันท์. อคิตอาจารย์ใหญ่โรงเรียนสุวรรณรังษฤษฎ์วิทยาลัย จังหวัดเพชรบุรี,

23 สิงหาคม, 11 ตุลาคม 2537.

เพชรวิทย์ สงวนทรัพย์. หัวหน้าคณะยอดเขาวมาดย์. สัมภาษณ์, 12 เมษายน 2538.

พระเทพสุวรรณมุนี. เจ้าคณะจังหวัดเพชรบุรี วัดมหาธาตุวรวิหาร อำเภอเมือง จังหวัดเพชรบุรี.

สัมภาษณ์, 12 เมษายน 2538.

พระครูถาวรพัชรคุณ. เจ้าคณะตำบลท่าราบ - ช่างสะพาน อำเภอเมือง จังหวัดเพชรบุรี.

สัมภาษณ์, 12 ตุลาคม 2537.

พัน ภูมาลัย. ญาตินางนุ้มภรรยาหลวงอภัยพลรัตน์. อายุ 99 ปี (เสียชีวิตเมื่อปี พ.ศ.2538)

สัมภาษณ์, 12 ตุลาคม 2537.

พิมพ์िता แดงอ่อน. ผู้แสดงคณะชาวนนทนาถศิลป์. สัมภาษณ์, 9 สิงหาคม 2537.

เย็น เพิ่มสิน. ผู้แสดงละครชาตรีเมืองเพชร. สัมภาษณ์, 17 มิถุนายน 2538.

ล้อม เพ็งแก้ว. อาจารย์ 3 ระดับ 9 สถาบันราชภัฏเพชรบุรี. สัมภาษณ์, 9 และ

12 เมษายน 2538. และ 16 มีนาคม 2540.

ละม่อม วันเสื่อ. หัวหน้าคณะละม่อมวัยรุ่น. สัมภาษณ์, 27 พฤษภาคม 2538.

ละเมียด เจตจำตอง. หัวหน้าคณะพิศมัยวิไลถักขม. สัมภาษณ์, 11 ตุลาคม 2537.

ละออง พานศรี. หัวหน้าคณะแม่ละอองศรี. สัมภาษณ์, 14 ตุลาคม 2537.

เลี่ยม พิมพ์สว่าง. ศิลปินละครชาตรีอาวุโส. สัมภาษณ์, 30 มกราคม 2538 และ

14 มิถุนายน และ 16 กันยายน 2538.

สง่า เพิ่มสิน. ศิลปินอาวุโส ตำบลบางแก้ว อำเภอบ้านแหลม จังหวัดเพชรบุรี. (เสียชีวิตเมื่อ

ตุลาคม 2538) สัมภาษณ์, 10 และ 15 เมษายน 2538.

สมคิด มณีทิพย์. ศิลปินละครชาตรีอาวุโส. สัมภาษณ์, 12, 28 พฤษภาคม 2538.

สมพงษ์ จันทรสุข. ทายาทตระกูลจันทรสุข. สัมภาษณ์, 10, 23 สิงหาคม, 12 ตุลาคม 2537.

สวัสดิ์ จันทรสุข. ทายาทตระกูลจันทรสุข. สัมภาษณ์, 10 สิงหาคม 2537.

ศอาก ลอยไพยม. หัวหน้าคณะถนนอมศอากศิลป์. สัมภาษณ์, 29 พฤษภาคม 2538.

สอิ่ง จันทรสุข. หัวหน้าคณะพรหมสุวรรณ. สัมภาษณ์, 10 สิงหาคม 2537.

เสยย์ เกิดเจริญ. อคิตอธิการสถาบันราชภัฏเพชรบุรี. สัมภาษณ์, 29 พฤษภาคม 2538.

เลี่ยม แก้วนคร. หัวหน้าคณะระจันทรนันทศิลป์. สัมภาษณ์, 29 พฤษภาคม 2538.

ศุภัญญา ภัทราไชย. อาจารย์ภาควิชาภาษาไทยคณะอักษรศาสตร์ จุฬาลงกรณ์มหาวิทยาลัย.

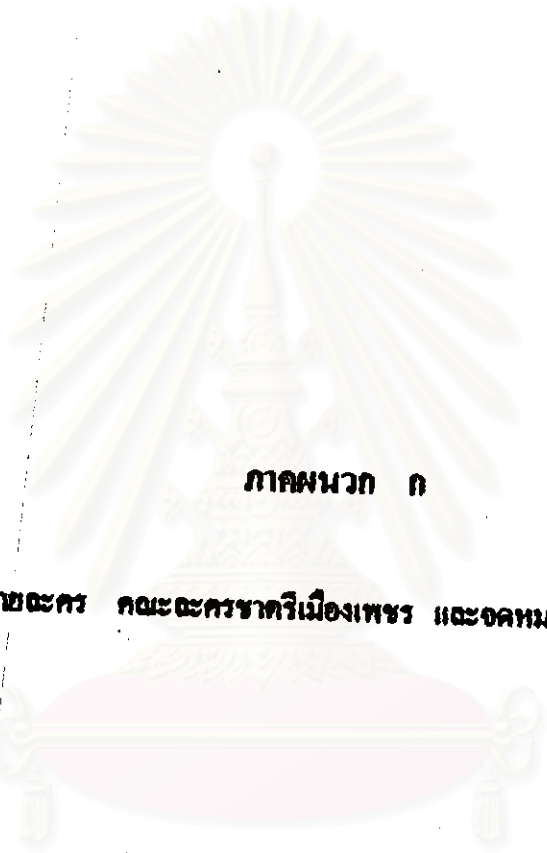
สัมภาษณ์, 1 พฤศจิกายน 2538.



- ศุพร ประสานสารกิต. หัวหน้าคณะเพชรสุมาพร. สัมภาษณ์, 24 สิงหาคม 2537.  
 อนงค์ จันทร์ฮ่ำ. หัวหน้าคณะอนงค์. สัมภาษณ์, 30 พฤษภาคม 2538.  
 อนงค์ เพิ่มสิน. หัวหน้าคณะบันเทิงศิลป์. สัมภาษณ์, 12 ตุลาคม 2537.  
 อนุชา แดงอ่อน. หัวหน้าคณะชานนท์นาคะศิลป์. สัมภาษณ์, 14 พฤษภาคม 2538.  
 อารี นำชม. หัวหน้าคณะพรเทพประสิทธิ์. สัมภาษณ์, 24 สิงหาคม 2537.



สถาบันวิทยบริการ  
 จุฬาลงกรณ์มหาวิทยาลัย

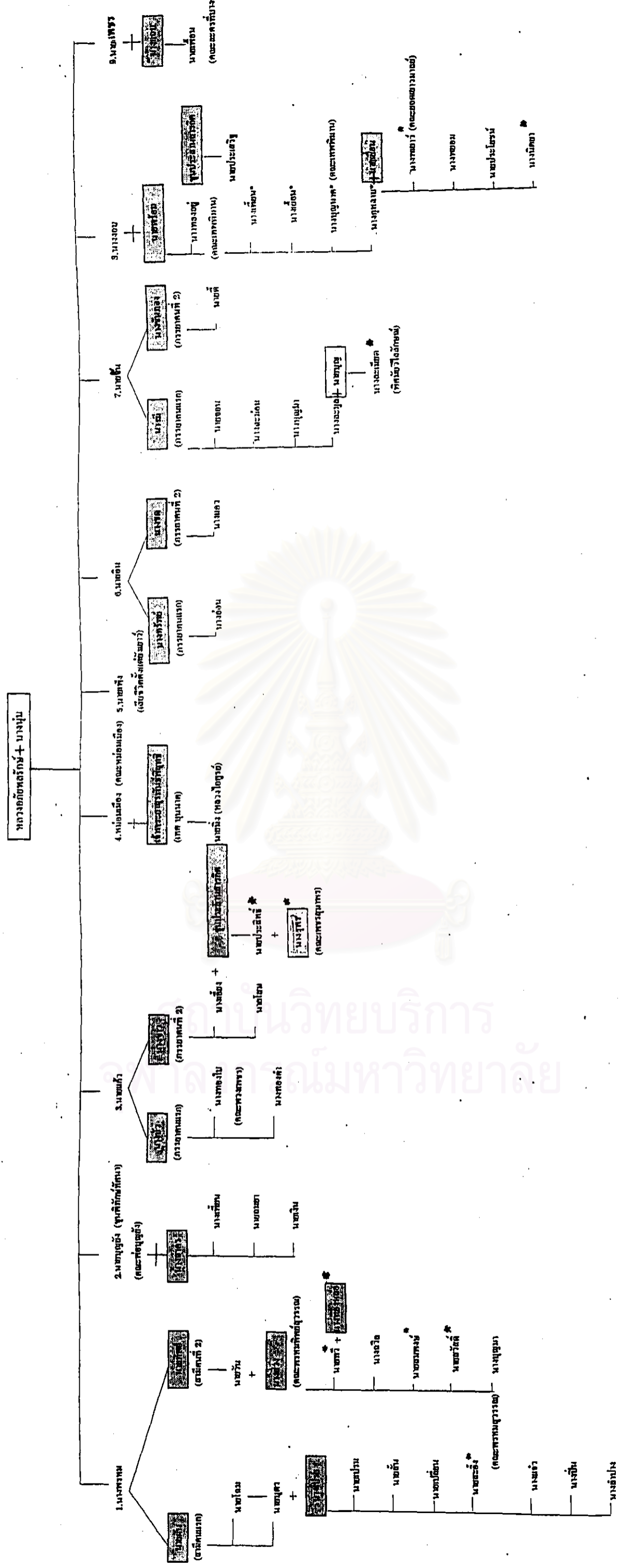


ภาคผนวก ก

แผนภูมิสายละคร คณะละครชาตรีเมืองเพชร และจดหมายของทอมฮัศจรรย์

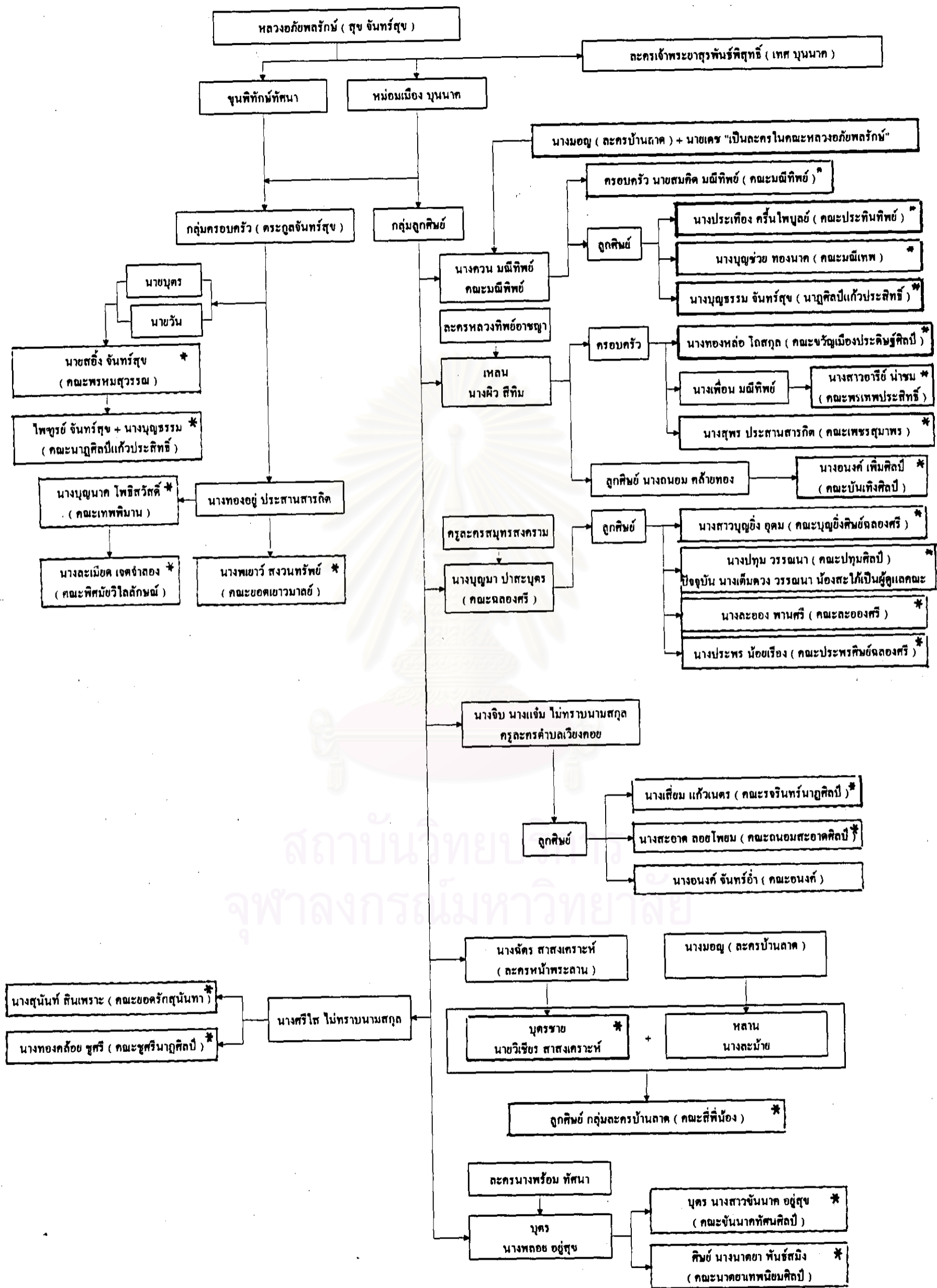
สถาบันวิทยบริการ  
จุฬาลงกรณ์มหาวิทยาลัย

แผนภูมิสายการบังคับบัญชาของกองอำนวยการวิทยุกระจายเสียง (สุข ๓๓๓๓๓)



๕๕๕ - พ.ศ. ๒๕๓๕  
 \* นายอิน (วิทยุกระจายเสียง) ( พ.ศ. ๒๕๓๖ )

แผนภูมิคณะกรรมการในครอบครัวและศิษย์ของหม่อมเมือง



\* หมายถึง ผู้ที่ยังมีชีวิต และ รับงานแสดง ( พ.ศ. 2537-2539 )

จดหมายของหลวงอัษฎฤกษ์ถึงหม่อมเมือง เมื่อปี พ.ศ.2482



(ที่มา จากนายสมพงษ์ จันทรสุข ถ่ายภาพโดย นางสาวจันทิมา แสงเจริญ)



ภาคผนวก ข

บทร้องในพิธีกรรม

สถาบันวิทยบริการ  
จุฬาลงกรณ์มหาวิทยาลัย



## บทรื่องคำพรีค\*

ตัวของข้า  
 อยู่พักชักรา ได้ตามที  
 โดมเด้าเข้าออกกรบอกให้  
 ฉันทิ้งออกสนามให้ขามคน  
 ทั้งบททั้งบาทขาดเสียเปลื้อง  
 จะร่อนรำไม่สมอารมณ์คิด  
 จะแต่งตัวนุ่งผ้าคู่น่าชัง  
 ทั้งรูปทั้งร่างท่านสร้างมา  
 คิ้วโก่งวงวาดของข้าพเจ้า  
 ร่อนรำทำทำไม่ประเสริฐ  
 ฉันทจะซัดขึ้นตองแขนให้แ่อนอ่อน  
 กรูบ่นครวว่าทุกราตรี  
 น้ำศัพท์น้ำเสียงไม่เพราะพริ้ง  
 ไม่นิ่มไม่นวลไม่ครวญอย่างรวนนิก  
 จะเด่นไปตองสักสองสามปี  
 จะหาคู่ให้ได้คังหัวใจ

ว่าจะเรียนเพียรมาได้เท่านี้  
 ยังไม่สู้รู้ดีไปเทียมคน  
 ได้แนะนำจำไว้เป็นหลายหน  
 ยังอุทัจฉคนเป็นพื้นที่คิด  
 ทำทางอย่างเอียงมันถ้วนผิด  
 อรเรียวเปลี่ยวจิตอนิจจา  
 รัตตะทุงรุงรังเหมือนยังป่า  
 ทั้งปัญญาปัญญาไม่ประเสริฐ  
 กัดเคร่งแต่งเด้ามันไม่เพราะเพรีค  
 กรูกรับรับเชิดให้แต่พอดี  
 เป็นกระแสมแงงอนมันก็ไม่มี  
 เพราะปัญญาข้านี้มันชั่วนิก  
 จะแขบเช็ญกระเบนรื่องเพียงโครงหัก  
 ท่านผู้รู้หลักอย่างโยโย  
 วาสนาข้านี้มันชั่วไป  
 นักเลงเราไซร์ก็ไม่ได้เด่น

(เถียม พิมพ์สว่าง, สัมภาษณ์, 30 มกราคม 2538)

สถาบันวิทยบริการ  
จุฬาลงกรณ์มหาวิทยาลัย

\* คล้ายกับบทรื่องในคำกลอนไหว้ครูละครชาตรีของครูสระ ในบทคำพรีค 5

## คำกลอนไหว้พระคอนชาตรีของกฤษดา

### ไหว้คุณครู

คุณครู	เหมือนฝั่งแม่น้ำพระคงคา
ถิ่น ๆ จะแห้งก็ไหลมา	ยังไม่มีสิ้นไม่รู้สุด
สืบนี้วจะยกขึ้นค่าเนิน	สรรเสริญถึงคุณพระพุทธร
ยังไม่มีสิ้นไม่รู้สุด	ไหว้พระเสียดแล้วจึงสวามนต์
ฉันไหว้พระพุทธรพระธรรมเจ้า	ยกไว้ใส่เกล้าใส่ผม
เด่นไหนให้ตีมีคนรัก	หยุดพักให้ตีมีคนชม
ยกไว้ใส่เกล้าไว้ใส่ผม	ถวายบังคมทุกราศรี
กลางคืนจะไหว้พระจันทร์เจ้า	คุรนายมหาดโยคี
ขอศัพท์ขอเสียงให้เกดียงคี	จะร้องกล่าวธรรมกล่าวจิตร
กลางคืนจะไหว้พระจันทร์เจ้า	เข้า ๆ จะไหว้พระอาทิตย์
บทบาทพลาดพลั้งอย่าร้องผิด	ผิดน้อยจะขอความสมา
จะขอ ไปด้วยทั้งปัญญา	ตระสม ไปด้วยทั้งปัญญา
ขอศัพท์ขอเสียงลูกบ้างรา	ปัญญาถูกมาเหมือนน้ำไหล
ขอศัพท์ขอเสียงลูกคังก้อง	เหมือนน้องชวาเขาหล่อใหม่
ขอศัพท์ขอเสียงลูกเกดียงใจ	ไหลไปเหมือนท่อธารา
บทนี้ถูกยกไว้	ราถวายพระเทวดา
ไหว้ภูมิสถานท่านศักดิ์สิทธิ์	มีฤทธิ์ในฉ้อกามา
อีกทั้งเจ้าน้ำทั้งเจ้าท่า	จงคุ้มครองวังมาขวางให้
อิกะไทยกะภัย	อย่ามาไถ่แกไขถูกเลขนาฯ

## ไหว้คุณบิดามารดา

ไหว้บุญคุณครูถูกแล้วสรรพ	จะกลายกลับไปไหว้คุณพระมารดา
พระแม่ฉันทย์เถียงลูกมา	ได้พิทักษ์รักษาจนรอดตัว
เถียงลูกแต่น้อยจนโตใหญ่	น้ำใจแม่มีให้ลูกได้ชั่ว
เถียงลูกจะรอดมาเป็นตัว	คุณพระแม่ขอหัวจนผ่ายหอม
อดคากาวนอนก่อนจะรุ่ง	กั้วรินกั้วขุงจะไต่ตอม
พิกพุ่มแม่อุ้มลูกถนอม	คำเช้าแม่ถ่อมให้ลูกหลับ
ผูกเปลเอ้าเอาผ้าวาง	กั้วละอองผองผองจะลงทับ
ยังรุ่งแม่นอนบ่ห่อนหลับ	ตรับหูอยู่ฟังเสียงลูกร้อง
เวตาพระแม่จะกินเช้า	แม่เจ้าไม่ทันจะอ้อมห้อง
ได้ยืมลูกคืนสะอื้นร้อง	ละไว้แม่ข้อมองเข้ามา
ครั้นถึงสองมือแม่สอดคา	กั้วลูกจะตกจากเปลผ้า
ครั้นแล้วก็อุ้มเจ้าขึ้นมา	กินนมมารดาพอซาใจ
ส่วนบุญคุณพระมารดา	ว่าดีกขึ้นมา น้ำตาไหล
ถูกน้อยจะได้สิ่งอันใด	จะได้แทนคุณพระมารดา

สถาบันวิทยบริการ  
จุฬาลงกรณ์มหาวิทยาลัย

## ไหว้ครู

สอนรำ	ครูให้รำแต่เพียงบำ
ปลดปลงลงมา	ครูให้รำแต่เพียงพัก
วาดไว้ที่ปลายอก	สนกเป็นแผ่นผลา
ซัดสูงขึ้นเพียงหน้า	เป็นช่อระช้ำดอกไม้
ปลดปลงลงมาได้	ครูให้รำเป็นโคมเวียน
นี่แลรูปวาด	วาดไว้ให้เหมือนรูปเขียน
สนกเป็นโคมเวียน	ยังชาวคะเชียนพาคดาล
นี่แลสวาทุช	พระพุทธรูปเจ้าท่านห้ามมาร
ฉันทันนางนงคราญ	พระรามเชอห้ามสมุทร
รำเล่นสูงตุค	พระยาครุฑร้อนมา
ครุฑเฉี่ยวเอานาคได้	ร้อนไปเวหา
เป็นรูปหัวถมา	ทยานไปเผาเมืองลงกา
เป็นรูปท้าวเทวดา	แก้งี้แต่มีจักรด
เป็นรูปนางมัทรี	นั่งอยู่ในเขาวงกต
ดามีคาบศ	สิ้นถาจะเข้าอาศรม
สี่มุมปราสาท	วาดไว้ให้เป็นหน้าพรหม
ฉันทันจกรม	เรียกองค์นารายณ์นำวศร
ฉันทันบวร	พระรามเชอวางเอาศรไปฯ

สถาบันวิทยบริการ  
จุฬาลงกรณ์มหาวิทยาลัย

**บทครูสอน และสอนรำของโนห์ราชาติ ปักขี้ได้**  
**บทเพลงครูสอน และเพลงสอนรำ ของโนห์ราใช้เป็นเพลงพื้นฐาน สำหรับฝึกหัดรำโนห์รา**  
**เป็นเพลงที่ 2 ต่อจากเพลงครู (สมโภช เกตุแก้ว, 2538)**

**บทร้องเพลงครูสอน**

ครูเอชครูสอน	เสด็จกรต่องา
ครูสอนให้ผูกผ้า	สอนให้เข้าทรงกำไล
ครูสอนให้ครอบเทริดน้อย	แล้วจับสร้อยพวงมาลัย
ครูสอนให้ทรงกำดั่งใจ	ใส่แขนซ้ายแขนขวา
ครูให้เสด็จเอียงข้างขวา	ตีค่าได้ห้าตำดั่งทอง
ดินดิบพนัก	มือหนึ่งชักเอาแฉ่ทอง
หาไหนได้เหมือนน้อง	ท่านองพระเทวคา

**บทร้องเพลง สอนรำ**

สอนเอชสอนรำ	ครูให้รำรำเพียงบำ
แล้วปลดปลงลงมา	ครูให้รำรำเพียงทก
วาดไว้ที่ผายอก	ยกให้เป็นแพนผาดา
ยกสูงเสมอหน้า	เรียกช่อระย้าพวงดอกไม้
แล้วปลดปลงลงมาได้	ครูให้รำรำ โคมเวียน
รำท่ากระหนกรูปวาด	วาดไว้ให้เหมือนกับรูปเขียน
รำท่ากะหนกโคมเวียน	รำท่ากะเขียนปากศาล
ตัวฉิ่งนี้เหวอซุซ	พระพุทธรเจ้าห้ามมาร
ฉิ่งนี้นั่งคราญ	พระรามจะข้ามสมุทร



ภาคผนวก ค

ภาพประกอบละครชาติวิเมืองเพชร

สถาบันวิทยบริการ  
จุฬาลงกรณ์มหาวิทยาลัย



**ภาพทำราชคชาตรีเมืองเพชร  
แสดงโดย นายไพฑูรย์ จันทร์สุข**



**ทำนึ่งเทพนม**

**ผู้แสดงจะถงมานั่งหน้าเตียง แสดงทำไหว้พร้อมกับบริกรรมคาถา**



ท่าเขากวาง

ผู้แสดงจะใช้ลำตัวส่วนเอวยกตัวเข้าออก ค่อย ๆ นั่งลงและลุกขึ้นซ้ำ ๆ  
แล้วใช้วิธียกเท้าก้าวหน้า สิบเท้าหลังตาม หรือที่เรียกว่า “อย่างสามขุม”  
วนเสาทวนเข็มนาฬิกา แล้วมาที่ตำแหน่งเดิม



ทำร้อยดอกไม้

เป็นท่าเชื่อม โดยจะปฏิบัติทำนี้เมื่อจบจังหวะในแต่ละท่าท่า ก่อนจะขึ้นท่าท่าใหม่



ท่าสับฉับ

ท่านี้จะยืนร่าอยู่กับที่ เปลี่ยนสลับมือฉับตามจังหวะ  
โดยค่อย ๆ เคลื่อนตำแหน่งของมือฉับจากข้อมือเข้าไปถึงรักแร้



ท่าจิบยาว

ท่ารำนี้อาจจะเดินอย่างตามขุม วนเสา พร้อมกับเปลี่ยนระดับมือ จิบยาว-ซ้าย



### ทำใจไว้หลัง

ทำรำนี้อาจจะเดินอย่างสามชุกม วนเสถา จะเปลี่ยนสลับมือจับใจไว้หลังซ้าย - ขวา โดยการเคลื่อนมือตั้งวงปากหน้าแล้วไปจับใจไว้หลัง ในลักษณะเป็นตัว S พร้อมกับทำการกระทยไหล่ (เบี่ยงไหล่ไปข้างหลังแล้วตีไหล่กลับ)





ท่าอ้อไก่

ท่ารำนี้อะฮีนร่าอยู่กับที่ แต่จะฮใช้วิธีย่อและฮิดเง่า เล่นเท้า โดยให้เท้าข้างหนึ่งฮีนเป็นหลัก  
 ในขณะทีฮอีกข้างหนึ่งวางค้ำด้วยสันเท้าข้างหน้า ในท่ามือฮีบยาว และ  
 คิงเท้ากดับไปวางข้างหลัง ย่อเง่าตง พร้อมกับมือฮีบปรกทีหน้าผาก



ทำรำนี ไม่มีชื่อเรียก เป็นลักษณะของการกระทยไหลด่ พร้อมกับเปลี่ยนสลับมือ  
จับกับมือคั้งวงและยกเท้าสลับกันซ้าย-ขวาโดยอยู่ในตำแหน่งที่เดิม



ทำนี่ไม่มีชื่อเรียก จะเคลื่อนอย่างตามขุม วนเสา  
พร้อมกับการเคลื่อนมือเข้าหากันและแยกจากกันตามจังหวะ



ท่าผู้ชาย

จุฬาลงกรณ์มหาวิทยาลัย

ท่ารำนี้อะเดินอย่างสามชุก วนเสา พร้อมกับเปลี่ยนสลับมือจับ



ท่าหมาฉะ

จุฬาลงกรณ์มหาวิทยาลัย

ท่ารำนี้อาจก้าวอย่างสามขุม สลับหันตัวค้ำซ้ายและขวา พร้อมกับเปลี่ยนมือตั้งวง



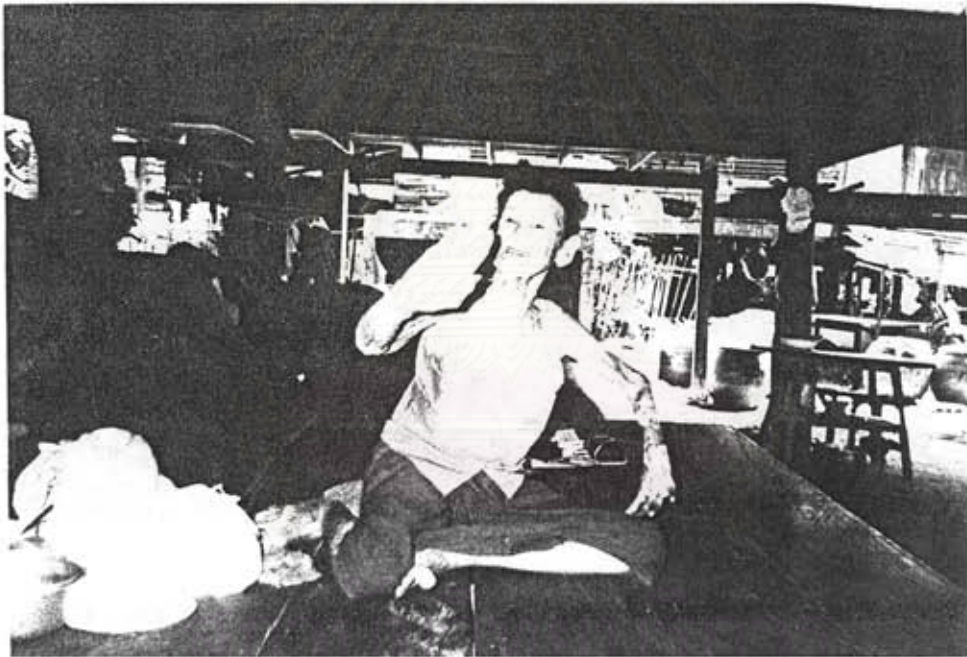
ทำเชือกตากหาง

ทำรำนี้อะเริ่มจากนั่ง แล้วคักขๆ ถูกขึ้นยืน งอเข่าย่อตง ขยับเท้าถี่ๆ ในลักษณะไขว้เท้า และขยับส่าตัวส่วนเอว ไหล่ และคอที่เรียกว่า เกลือ้นตัว เดินวนเสาทวนเข็มนาฬิกา โดยไม่เปลี่ยนมือ 1 รอบ แล้ววนกลับหมุนตามเข็มนาฬิกา กลับมาที่ตำแหน่งเดิม



## ภาพผู้ให้สัมภาษณ์

### 1. ศิลปินอาวุโส



นางเลี่ยม พิมพ์สว่าง (อายุ 90 ปี) ผู้แสดงละครชาตรีอาวุโส  
 อยู่บ้านเลขที่ 5 หมู่ 5 บ้านไร่ ตำบลหนองศาลา อำเภอชะอำ จังหวัดเพชรบุรี  
 ได้รับการถ่ายทอดจาก นายดิน นางรับ เพิ่มศิลป์ ซึ่งเป็นบิดา มารดา



นายสง่า เพิ่มศิลป์ อายุ 87 ปี (เสียชีวิต เมื่อ พ.ศ.2538) ผู้แสดงละครชาตรีอาวุโส  
อยู่บ้านเลขที่ 73/2 หมู่ 1 ตำบลบางแก้ว อำเภอบ้านแหลม จังหวัดเพชรบุรี  
ได้รับการถ่ายทอดจาก นายฉิน นางรับ เพิ่มศิลป์ ซึ่งเป็นบิดา มารดา



## สถาบันวิทยบริการ

นายสมคิด มณีทิพย์ (อายุ 77 ปี) ผู้แสดงละครชาตรีอาวูโศ และหัวหน้าคณะมณีทิพย์  
อยู่บ้านเลขที่ 5 วัดโพธาราม ถนนเรื่อนงำ ตำบลท่าราบ อำเภอเมือง จังหวัดเพชรบุรี

ได้รับการถ่ายทอดจาก นางควน มณีทิพย์ ซึ่งเป็น มารดา



นางบุญนาค โทธิสวัสดิ์ (อายุ 80 ปี) ผู้แสดงละครชาตรีอาวโส และหัวหน้าคณะเทพนิมาน  
อยู่บ้านเลขที่ 78 ถนนโพธิ์การ์รอง ตำบลท่าราบ อำเภอเมือง จังหวัดเพชรบุรี  
ได้รับการถ่ายทอดจาก นางทองอยู่ ประสานสารกิต (หลานของหม่อมเมือง) ซึ่งเป็นพี่สาว

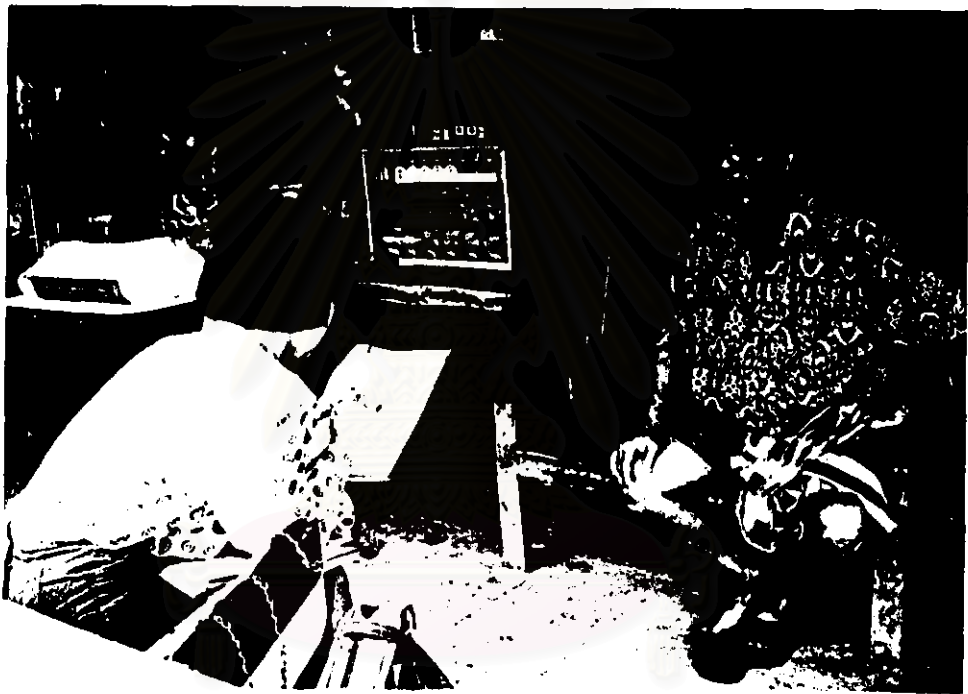




นางแถม บัวสะอาด (อายุ 80 ปี) อดีตละครชาตรีบางแก้ว คณะดาถินชายรับ ปัจจุบันเป็น  
หัวหน้าคณะละครชาตรีสังวาลเพชร บ้านเลขที่ 108 หมู่ 1 ต.คลองวาฬ อ. จ.ประจวบคีรีขันธ์  
เป็นลูกศิษย์ของ นายถิน นางรับ เพิ่มศิลป์ และ นายบุญ นางฉั่ว สีดอกบวบ



นายทวี จันทร์สุข (อายุ 77 ปี) ผู้แสดงละครชาตรีอาวุโส  
 บ้านเลขที่ 217 ถนนสุรพันธ์ ตำบลท่าราบ อำเภอเมือง จังหวัดเพชรบุรี  
 ได้รับการถ่ายทอดจากนายสุวรรณ จันทร์สุข ซึ่งเป็นบิดา  
 ปัจจุบันทำหน้าที่เป็นผู้ประกอบพิธีไหว้ครูละคร หรือที่กลุ่มละครชาตรีเรียกว่า “พิธีกรไหว้ครู”



นายต๋อง จันทรสุข (อายุ 67 ปี) ผู้แสดงละครชาตรีอาวูโต และหัวหน้าคณะพรหมสุวรรณ  
บ้านเลขที่ 217 ถนนสุรพันธ์ ตำบลท่าราบ อำเภอเมือง จังหวัดเพชรบุรี  
ได้รับการถ่ายทอดจาก นายสุวรรณ จันทรสุข (เป็นหลานหลวงอภัยพลรักษ์) ซึ่งเป็นอา



นายสมพงษ์ จันทรสุข (อายุ 66 ปี) ผู้แสดงละครชาตรีอาวโตะ  
อยู่บ้านเลขที่ 10 ถนนโพธิ์การ้อง ตำบลท่าราบ อำเภอเมือง จังหวัดเพชรบุรี  
ได้รับการถ่ายทอดจาก นายสุวรรณ จันทรสุข ซึ่งเป็นบิดา





นางเย็น เพิ่มศิลป์ (อายุ 67 ปี) ผู้แสดงละครชาตรีอาวโส  
อยู่บ้านเลขที่ 67 หมู่ 1 ตำบลบางแก้ว อำเภอบ้านแหลม จังหวัดเพชรบุรี  
ได้รับการถ่ายทอดจาก นายดิน นางรับ เพิ่มศิลป์ ซึ่งเป็นป้า



นางสาวฉันทะ อนุสง (อายุ 67 ปี) ผู้แสดงละครชาตรีอาวโธ  
 และหัวหน้าคณะฉันทะทัศนศิลป์  
 อยู่บ้านเลขที่ 169 ตำบลหัวสะพาน อำเภอเมือง จังหวัดเพชรบุรี  
 ได้รับการถ่ายทอดจาก นางพลอย อนุสง (เป็นบุตรีนางพร้อม ทัศน) ซึ่งเป็นมารดา



นางสาวบุญยิ่ง อุดม (อายุ 65 ปี) ผู้แสดงละครชาตรีอาวุโส และหัวหน้าคณะบุญยิ่งศิษย์ฉ่องศรี  
อยู่บ้านเลขที่ 203 ซอยในวัดแก่นเหล็ก ตำบลท่าราบ อำเภอเมือง จังหวัดเพชรบุรี  
เป็นลูกศิษย์ของ นางบุญมา ปาตะบุตร (หัวหน้าคณะฉ่องศรี)



นางเที่ยง อินพันทัง (อายุ 74 ปี) ผู้แตกงละครชาติเรื่ออาทุ  
อยู่บ้านเลขที่ 49 หมู่ 1 ตำบลบางแก้ว ยำเภอเมือง จังหวัคเพชรบุรี  
ได้รับการถ่ายทอคจาก นายดิน นางรับ เพิ่มคิลปี ซึงเป็นป้า



นางเจ็อย เจริญทรัพย์ (อายุ 71 ปี) ผู้แสดงละครชาตรีอาวโธ  
อยู่บ้านเลขที่ 17 หมู่ 1 ตำบลบางแก้ว อำเภอเมือง จังหวัดเพชรบุรี  
เป็นลูกศิษย์ นายบุญ นางจั่ว สีคอกบวม และ นายหวล นางมาก อยู่ยังยืน



นางประพร น้อยเรือง (อายุ 55 ปี) ผู้แสดงละครชาตรีอาวโสและหัวหน้าคณะประเพณีศิษย์ฉลองศรี  
อยู่บ้านเลขที่ 206 ถนนบันไดอิฐ (วัดช้าง) ตำบลท่าราบ อำเภอเมือง จังหวัดเพชรบุรี  
เป็นลูกศิษย์ นางบุญมา ปาตะบุตร (คณะฉลองศรี)

## 2. ผู้แสดง และหัวหน้าคณะละครชาตรี



นางสาวหรั่ง เร่มคิดการณ (อายุ 60 ปี) ผู้แสดงละครชาตรี คณะสี่พี่น้อง  
 อยู่บ้านเลขที่ 96 ตำบลท่าเสา อำเภอบ้านลาด จังหวัดเพชรบุรี  
 เป็นลูกศิษย์ นายวิเชียร ตาตงเคราะห์ (เป็นบุตร นางฉัตร ตาตงเคราะห์)





นางประนอม อินทร์เนตร (อายุ 58 ปี) หัวหน้าคณะสี่พี่น้อง มีความรู้ทั้งละครชาตรี ลิเก และ  
 หุ่นกระบอก อยู่บ้านเลขที่ 56 ตำบลท่าเสา อำเภอเมืองจันทบุรี  
 เป็นลูกศิษย์ นายวิเชียร ตาสงเคราะห์ (เป็นบุตร นางฉัตร ตาสงเคราะห์)





นายไพฑูรย์ จันทรสุข (อายุ 49 ปี) ผู้แสดงละครชาตรี  
 มีความสามารถในการรำซัดชาตรี โดยได้รับการถ่ายทอดจากปู่ คือ นายสุวรรณ จันทรสุข  
 และ นายสอิ่ง จันทรสุข ซึ่งเป็นบิดา



นางทองหล่อ โดสฤๅล (อายุ 68 ปี) ผู้แสดงละครชาตรีอาวูโศ และ  
เป็นครูฝึกละครชาตรี ในคณะขวัญเมืองประคิมบุรีศิลป์ เป็นผู้ได้รับการถ่ายทอดราชชาตรี  
และคาถาในพิธีกรรมจาก นางผิว สีสิม ซึ่งเป็นมารดา



## จุฬาลงกรณ์มหาวิทยาลัย

นางไฉ่เซี่ย เทศเจริญ อายุ 64 ปี ผู้แสดงละครชาตรี  
อยู่บ้านเลขที่ 156 ตำบลคลองวาน อำเภอเมือง จังหวัดประจวบคีรีขันธ์  
ถูกศิษย์ นชณิน นางרב เพิ่มศิลป์



นางบุญช่วย ทองนาค อายุ 59 ปี ผู้แสดงละครชาตรี  
อยู่บ้านเลขที่ 49 ถนนกำแพงเมือง ตำบลท่าราบ อำเภอเมือง จังหวัดเพชรบุรี  
ถูกศิษย์ นางควน มณีทิพย์ ปัจจุบันฝึกละครรุ่นเล็กไว้แสดงในคณะ



นางประไพ น้อยนารายณ์ อายุ 55 ปี ผู้แสดงละครชาตรี  
อยู่บ้านเลขที่ 81 หมู่ 1 ตำบลบางแก้ว อำเภอบ้านแหลม จังหวัดเพชรบุรี  
ลูกศิษย์ นายบุญ นางฉั่ว สีคอกบวรม



นางภิรมย์ พราหมณ์วงศ์ อายุ 45 ปี ผู้แสดงละครชาตรี  
 อยู่บ้านเลขที่ 38 ถนนโพธิ์การ์ธง ตำบลท่าราบ อำเภอเมือง จังหวัดเพชรบุรี  
 แสดงในคณะของครอบครัว โดยมี นางฮารี น้าชม พี่สาว เป็นหัวหน้าคณะพรเทพประสิทธิ์  
 ได้รับการถ่ายทอดจาก นางเฟื่อน น้าชม ซึ่งเป็นมารดา  
 และนางผิว สิทิม (เป็นหลานหลวงทิพย์อาชญา) ซึ่งเป็นป้า

### 8. นักวิชาการและผู้เกี่ยวข้องกับละครชาตรีเมืองเพชร



นายเดือน ทาทยกุด ศิลปินแห่งชาติ ด้านดนตรีไทย ปี พ.ศ. 2535  
ต้นตระกูลมีชื่อเต็มด้านดนตรีไทยในจังหวัดเพชรบุรี เป็นชาวเพชรบุรีโดยกำเนิด





นายประสิทธิ์ ธีรานันท์

อดีตอาจารย์ใหญ่โรงเรียนสุวรรณรังษฤษฎ์วิทยาลัย จังหวัดเพชรบุรี  
เป็นผู้ศึกษาค้นคว้าด้านบทละครเก่า และประวัติศาสตร์สมัยโบราณ  
มีผลงานเกี่ยวกับการเขียนบทความ วารสารของจังหวัดเพชรบุรี เช่น  
หนังสือพระพุทธเจ้าหลวงกับเมืองเพชร





นายเสยห์ เกิดเจริญ  
อดีตรองอธิการวิทยาลัยครูเพชรบุรี

เป็นผู้ศึกษาค้นคว้าด้านบทละครเก่า และประวัติศาสตร์สมัยโบราณ  
มีผลงานเกี่ยวกับการเขียนบทความ วารสารของจังหวัดเพชรบุรี เช่น  
หนังสือพระพุทธเจ้าหลวงกับเมืองเพชร รัชกาลที่ 4 กับเมืองเพชร



พระครูถาวรพัชรคุณ เจ้าคณะตำบลท่าราบ-ช่องสะแก เมื่อวันที่ 12 ตุลาคม 2537  
 ณ วัดนาค ตำบลคลองกระแชง อำเภอเมือง จังหวัดเพชรบุรี  
 ในบริเวณวัดมีบ้านเรือนไทยของ หลวงอภัยพลรักษ์ ซึ่งขุนพิทักษ์ทัศนาศได้บริจาคให้กับวัด  
 โยมมารดาของท่านคือ นางงู เป็นหลานของนางนุ่น ซึ่งเป็นภรรยาของหลวงอภัยพลรักษ์



ภาคผนวก ง

สถาบันวิทยบริการ  
จุฬาลงกรณ์มหาวิทยาลัย

### คุ้ม คุ้ม ไปเมืองเพชร เข้าให้ถึงละครชาตรี

หากมีผู้ถามว่า ในการศึกษาระดับปริญญาโทชั้นตรี ชั้นตอนที่ยากที่สุดคือชั้นตอนใด หลายคนอาจตอบว่า “กวีวิเคราะห์ข้อมูลใจ” สำหรับการทำวิทยานิพนธ์เชิงพรรณนาของข้าพเจ้าแล้ว ชั้นที่โหด หิน ที่สุดคือ ชั้นเก็บข้อมูล ทั้งนี้มีสาเหตุเพราะข้าพเจ้าเกรงว่า ถ้าข้อมูลไม่ครบถ้วนถูกต้องแล้วผลการวิเคราะห์จะขาดความแม่นยำ หรือ ขาดความเที่ยงตรงแต่อย่างใด หากแต่เป็นเพราะแค่คิดว่าตนเองจะต้องไปเก็บข้อมูลที่เมืองเพชร เมืองที่ขึ้นชื่อว่า คนคู่ ข้าพเจ้าก็ผ้อเสียแล้ว ก็ข้าพเจ้าเกิดที่สตูล โศกที่กรุงเทพ ไปทำงานอยู่ตปบุรี ไม่มีอะไรที่เกี่ยวข้องกับเมืองเพชรสักนิด แล้วข้าพเจ้าจะเข้าถึงความเป็นละครชาตรีเมืองเพชรเพื่อเก็บข้อมูลให้ครบถ้วนได้อย่างไร นับเป็นการคิดนไปก่อนใช้ที่น่าสาหมยิ่ง แต่เมื่อถึงวันนี้ วันที่วิทยานิพนธ์กำลังจะเสร็จลงอย่างสมบูรณ์ ข้าพเจ้าสามารถพูดได้เต็มปากว่า ข้าพเจ้า “เข้าถึงแล้ว” เบื้องหลังการเข้าถึงของข้าพเจ้านั้นต้องอาศัยความอดทนและกำลังใจของผู้มีใจน้อย ดังคำเตือนสติของ รศ. ดร. สุรพล วิรุฬห์รักษ์ ที่สอนข้าพเจ้าเสมอว่า “ไม่มีใครได้อะไรมา โดยไม่ทำอะไร” ดังนั้น การคุ้ม คุ้ม ไปเมืองเพชรของข้าพเจ้าจึงเกิดขึ้นชนิดนับครั้งไม่ถ้วน และต่อไปนี่คือประสบการณ์ในการเก็บข้อมูลภาคสนามเพื่อการเข้าถึงละครชาตรีเมืองเพชรของข้าพเจ้า

เมื่อโครงร่างวิทยานิพนธ์ ละครชาตรีเมืองเพชร ได้รับการอนุมัติให้ศึกษาวิจัยได้ ข้าพเจ้าก็เกิดปัญหาขึ้นทันที “แล้วจะเริ่มค้นอย่างไร” เมื่อเพชรบุรีในความรู้สึกนึกคิดของข้าพเจ้าคือ ขนมหวาน น้ำตาลสด และเขาวัง เมื่อนึกได้ว่า รศ. ดร. สุรพล เคยเล่าถึงคณะละครชาตรีคณะหนึ่งได้รับคัดเลือกจาก สยช. ให้ไปแลกเปลี่ยนศิลปวัฒนธรรม ณ ประเทศสหรัฐอเมริกา โดยผ่านการคัดเลือกจากศูนย์วัฒนธรรมจังหวัดเพชรบุรีแล้วข้าพเจ้าตัดสินใจจะไปหาข้อมูล ณ ศูนย์วัฒนธรรมจังหวัดเพชรบุรีเป็นแห่งแรก ประกอบกับมีรุ่นพี่เป็นอาจารย์ประจำวิชาภูษิตศิลป์ไทยอยู่ที่วิทยาลัยครูเพชรบุรี อันเป็นที่ตั้งของศูนย์วัฒนธรรมด้วยเรื่องที่พักจึงไม่น่าเป็นห่วง โดยนิสัยแล้วข้าพเจ้าไม่ชอบการเดินทางเอาเสียเลย เพราะเมื่อไหร่เมื่อไหร่ใกล้ใกล้ไกลแคไหนก็หลง

---

\* คุ้ม คุ้ม เป็นศัพท์แสลง หมายถึง ไปแบบไม่รู้เรื่อง ไม่รู้ทาง ไปแก้ปัญหาข้างหน้า  
มาจากคำว่า เคา + คุ้ม (ผู้เขียน)

ได้ทั้งนั้น ครั้งแรกนี้ยัง โชคดีมีคนหลวมตัวตงสารอาธาไปเป็นเพื่อน ข้าพเจ้าป้องกันการหน้าแตก โดยการสอบถามเส้นทางและยานพาหนะก่อนเดินทางจึงถึงวิทยาลัยครูได้โดยไม่หลง แต่ วก. เพชรบุรีเด็กเสียมือไหว กว่าจะหาทุนยี่วัฒนธรรมและผู้ชำนาญการศูนย์เจอเล่นเอาเหงื่อหยด ซักสำคัญท่านผู้ชำนาญการศูนย์บอกว่า “ทางเราเองก็ไม่มีข้อมูลละครชาตรีเมืองเพชรเลย” อยากรกลับไปทำไรแห้วจ้ง อาจารย์เครือวัลย์ เรื่องศรี รุ่นที่ที่จะขอพักด้วยก็ไม่อยู่ไปประชุมที่ หัวหินเสียมอีก คินนี้จะทำอย่างไร มาวันแรกก็พบอุปสรรคเสียแล้ว เราเดินคอกคอกมานั่งรอรถสอง แถวเพื่อกลับเข้าเมืองเพชรอีกครั้ง ะไรบางอย่างบอกข้าพเจ้าว่า “มาถึงบ้านท่านแล้วต้องไปบอก เจ้าของบ้านก่อน” ถึงในเมืองเราจึงถามหาทางไปวัดมหาธาตุวรวิหาร แน่นอนวัดคู่บ้านคู่เมือง เช่นนี้หาไม่ยากเลยแค่เดินพอเมื่อยเท่านั้น ข้าพเจ้าจุกจุกปุบซาอาราธนาพระพุทธร พระธรรม พระสงฆ์ แล้วกราบขออนุญาตหลวงต่อวัดมหาธาตุทำวิทยานิพนธ์ ละครชาตรีเมืองเพชร ขอคุณพระช่วยปกป้องคุ้มครอง และสิ่งศักดิ์สิทธิ์บันดาลให้การสืบค้นประสบความสำเร็จ ความสงบร่มเย็นในวิหารช่วยคลายความท้อแท้ไปได้ เหมือนมีอะไรคลอใจให้เราเดินออกหลัง วิหาร พบเด็กเฝ้ารองเท้าคนหนึ่ง เขาถามว่า น้ามาหาละครหรือผมจะพาไป เขาก็วิ่งกึ่งเดินนำ หน้าไปหน่อยเคียวก็แต่เห็นป้ายชื่อคณะละครชาตรี “ปทุมศิลป์” เอาละ โชคดีเริ่มเข้าข้างแล้วคณะ นี้เองที่ รศ. ดร. สุรพล พุดถึง นึกแค่นใจตัวเองว่าทำไมไม่มาที่วัดมหาธาตุแต่แรก เสียเวลาไปตั้ง ครึ่งวัน เด็กคนนั้นหายไปแล้วยังไม่ได้ขอบใจเลย คุณวรรณฯ เต็มดวง หัวหน้าคณะให้การต้อนรับและคอยทำตามเราเป็นอย่างดี รวมถึงผู้แสดงและนักดนตรีคนอื่นๆ ก็แนะนำตัวว่าเรียนที่จุฬาฯ กับ ดร. สุรพล นี่ละ เป็นลูกศิษย์คนดังก็ใช้อย่างนี้เอง เมื่อคุณเต็มดวง ขอตัวไปเตรียมจัดพิธีไหว้ครู คณะละครคณะหนึ่ง จึงตามถึงผู้ประกอบพิธีซึ่งเป็นบุคคลสำคัญที่สุดในการไหว้ครู คุณเต็มดวง บอกด้วยสำเนียงชาวเพชรแท้ๆว่า ลูกหิวเป็นผู้ทำพิธี บ้านอยู่แถวหน้าพระลานและวาดแผนที่ให้ เรียบร้อย ถ้าคุณเต็มดวงแล้ว เราเตรียมพร้อมจะเคาะตุ่ม กันต่อไปแต่สัมภารกที่เอามาด้วยเริ่มมี ปัญหาเสียแล้ว จึงคัดสินใจหาทางไปโรงแรม “เด็กเฮงส์” กันก่อน เจอโรงแรมเราก็มองหน้ากัน เขียว จะพักไหนใหม่เนีย เอาละไหนๆอาจารย์มนู อุดมเวช แห่งวค. เพชรบุรีแนะนำมาคง ไม่มีปัญหาหรอก ตกตงต่อรองราคาเสร็จแล้วเราบนกระเป๋ารั้งขึ้นห้องพักที่ชั้น 2 ห้องน้ำ ที่นอน ส้าห่ม มีรูปแบบอยู่ในราวสมัยเมื่อ 20 ปีมาแล้วแต่ก็สะอาด ที่นี่เป็นโรงแรมที่เซตแมนนิยมมาพัก เพราะอยู่กลางตลาด ราคาขอมเยา เราเก็บของแล้วออกมาหาข้าวข้าววักข้าวเที่ยงซึ่งเหลืออะไร ให้เรากินได้อยู่ร้านเคียว อิ่มแล้ว เราจ้างสามล้อ คู่ม คู่ม ไปหน้าพระลาน บ่ายกว่าแล้วแควก้าถึง แรงที่เคียว สารดีพาดคันเกาะออกจากตลาดไปโผล่ที่ข้างวัดกำแพงแดง เลี้ยวหัวมุมถนนนนิคเคียวก็



ถึงบริเวณหน้าพระถ่าน ซึ่งห้วงมณฑลนครชัยศรีชื่อว่าถนนโพธิ์กาห้อง แลวันนี้มีป้ายชื่อคณะละคร  
เรียงรายอยู่หลายป้าย เราใจชื้นขึ้น "ลุงหวี" ต้องอยู่แถวนี้แน่ ลงจากสามล้อเราเดินตามหาไปเรื่อย  
แต่กลับไม่มีใครรู้จัก หน้าเรามันจนเกือบจะทอชใจได้ เหนือที่ออกมาขึ้นเดือนให้เราเที่ยวหลบ  
ร้อนเข้าร่วมที่ห้วงมณฑลนครชัยศรี ได้นำเงินไปคนละด้วยแล้วเราเริ่มมีแรงเคาตุ้มต่อไป เมื่อเราตาม  
ถึงลุงหวี ผู้ทำพิธีไหว้ครูกับลุงที่ขายน้ำแข็งใส แยกหน้าแปลกๆ สงสัยไม่ได้ยินเพราะที่หูแก้ว  
เครื่องช่วยฟังเสียงอยู่ด้านอาจจะหมก พัดคอที่ไปเป็นเพื่อนสะกิดให้ข้าพเจ้ามองเลยหลังร้านเข้า  
ไปในตัวบ้าน ข้าพเจ้านึกขันตัวเองจุดได้ค่าตอบแทนแล้ว รุ่งและเครื่องละครที่วางอยู่ระเกะระกะ  
ทำให้เราต้องหันไปสัมผัสภาพลุงขายน้ำแข็งใสใหม่ จึงทราบว่าแกชื่อต๋อง จันทรสุข เป็นเจ้าของ  
คณะละคร พรหมสุวรรณเมื่อก่อนแสดงเองแต่เดี๋ยวนี้อายุจะ 70 ปีแล้วต้องให้ลูกแสดงแทน ส่วน  
ลุงหวีที่เราตามถึงนั้นเป็นลูกที่ลูกน้องกัน ลูกชายลุงต๋องออกมาคุยด้วยบอกว่าตนเองรำซัดได้ถ้า  
จะให้รำให้ลุงเราต้องสอนดูฉายให้แตกกัน ข้าพเจ้าต้องขอติดไว้ก่อน เราตรงไปบ้านลุงหวี กล้วย  
กล้วยกล้วยตามคำบอกพบจนได้ ชื่อของลุงหวี คือทวิ จันทรสุข อายุ 77 ปี เป็นละครชาตรี  
มาตั้งแต่เด็กเรียนมาจากพ่อคือนายสุวรรณ จันทรสุข เดี่ยวนี้อายุมากขึ้นจึงเป็น ผู้ประกอบพิธี  
อย่างเดียว ลุงสวัสดิ์น้องชายลุงทวิ ร่วมสนทนาคู่ด้วย คุยให้ฟังถึงบริเวณที่เรานั่งคุยกันนี่คือ  
บริเวณบ้านของหลวงอภิพลรักษ์ พวกเขาจึงเป็นตระกูลละครชาตรีเมืองเพชรแท้ๆ ไม่ใช่แค่  
ละครแก๊งทั่วไป แต่น่าเสียดายที่ถูกหลานก็ไม่ยอมสืบทอดต่อ ความเป็นละครชาตรี เมืองเพชร  
แท้ๆคงต้องเสื่อมหายไป ลุงสวัสดิ์ว่ามีนักเรียน นักศึกษา นักข่าว มาขอสัมผัสภาพพวกเขาบ่อยๆ  
ฝรั่งก็มี แต่ก็ไม่ได้ช่วยให้อะไรดีขึ้นได้แต่เผยแพร่เท่านั้นไม่มีใครจะบำรุงรักษาจริงจัง แม้แต่  
หน่วยงานทางราชการที่มีหน้าที่โดยตรง ก็มุ่งแต่โฆษณาเพื่อการท่องเที่ยว ข้าพเจ้าจึงรับรองว่า  
ข้อมูลนี้จะนำไปเขียนวิทยานิพนธ์และข้าพเจ้าเป็นละครเหมือนกันต้องเป็นประโยชน์แน่ ขอเพียง  
แต่ให้พวกเขาได้ช่วยกันรักษาสิ่งที่ยังเหลืออยู่ไว้ให้ดีที่สุดก็พอ ข้าพเจ้าได้โอกาสถามถึงเครื่อง  
ละคร บทละครเก่าๆ ลุงทวิว่าต้องขอลูจากลุงสมพงษ์ จันทรสุข แต่วันนี้ไม่อยู่ไปวัดและไม่ค่อย  
รับแขก กว่าที่จะออกจากบ้านลุงทวิได้ก็เย็นมากแล้ว เราตรงกลับที่พักเพราะเกรงว่าจะมีค  
ข้อสำคัญผู้หญิงแปลกหน้าตัวเด็กๆสองคนมาเดินในถนนที่ไม่วุ่นวายเช่นนี้ปลอดภัยไว้ก่อนคิดว่า  
จัดการกับอาหารเย็นแล้วเราเก็บตัวเงิบในห้องพักศึกษาร่วมเริ่มเย็นกันไป แต่เราหาสวิตควบคุม  
ความเย็นของเครื่องปรับอากาศฝรั่งรุ่นบุกเบิกตลาดไม่เจอ จะห่มผ้าลายฮิดเมื่อ 15 ปีก่อนก็มีรอย  
ค้างคำหลายรอยจนไม่กล้า สุดท้ายเราเลยเอาผ้าไปห่มเครื่องปรับอากาศแทน แต่คืนนั้นก็นอน  
หลับสบายคงเพราะเหนือนั่นเอง

เช้าวันรุ่งขึ้นเราไปหน้าพระถาดอีก เพื่อประกันความผิดพลาดของข้อมูล เมื่อแนะนำตัวกับลุงสมพงษ์แล้วเราขอดูภาพหลวงอภิพลรัถย์เพื่อสำเนาภาพอีกชั้นหนึ่ง แม้ภาพจะอยู่ในกรอบไม้แต่กระดาษก็เหลืองแล้ว ไม้กรอบเป็นรูปพระระมอคทะะ บังเอิญถูกต้องที่ข้าพเจ้าใช้อยู่เป็นกล้องอัตโนมัติที่เรียกว่ากล้องอเนกซึ่งซูมภาพไม่ได้ ข้าพเจ้ากลัวรูปไม้สวยเลยอาสาไปทำสำเนาฟิล์มและอัดกระดาษใหม่โดยให้บัตรประจำตัวข้าราชการไว้เป็นประกัน ทำทางลุงสมพงษ์ดีใจมากเพราะเหลือภาพนี้เป็นภาพสุดท้าย ข้าพเจ้าขมใจการว่าจะก่อนจะลงมือแกะภาพออกจากกรอบ และเก็บใส่กระเป๋าอย่างดีราวกับเป็นบรรพบุรุษของตัวเอง ออกจากบ้านลุงสมพงษ์เราไปเก็บข้อมูลจากหัวหน้าคณะละครรุ่นเก่าที่อยู่บริเวณหน้าพระถาดได้อีก 2 คณะ ก็ได้เวลาเช็กเอาท์ออกจากโรงแรม ข้าพเจ้ากลับกรุงเทพฯด้วยหัวใจถึงโตด ก้าวแรกที่เคาะตุ่มมาเรียกได้ว่า ดีทีเดียว เพราะเข้าถึงต้นตระกูลละครเมืองเพชรแล้ว

ตีปลายค่ำต่อมาข้าพเจ้าไปเมืองเพชรครั้งที่ 2 คราวนี้ คร. สุรพล อนุเคราะห์ให้ไปพักบ้านญาติ ท่านคงหวาดเกี่ยวกับการไปนอนโรงแรมของเรา ก่อนเที่ยงไปสัมภาษณ์อดีตหัวหน้าคณะละครแถววัดพระพิบูลย์ วัดช้าง วัดแก่นเหล็กได้อีก 4 คณะได้ข้อมูลประวัติหม่อมเมืองและบุตรชายรวมถึงผู้สืบทอดรุ่นต่อๆมาด้วย และได้ทราบว่าแถวหัวสะพานและคอนพุทราที่มีคณะละครชาติรี เราโคดขึ้นสองแถวคุ้ม คุ้ม ไปหัวสะพานทันที กว่าจะรถจะจับรับลมไปถึงก็ครึ่งชั่วโมงกว่าพอเห็นป้ายคณะละครเราก็กระโดดลงทันทีเหมือนกัน แถวนั้นมีบ้านคนกระจัดกระจายข้างทางเข้าไปเป็นป่าละเมาะน่ากลัวเหมือนกัน เจอะผู้แสดงคนหนึ่งแต่เป็นกัมพูญ์พูดไม่ชัด ประกอบกับสำเนียงเมืองเพชรด้วย เราเลยต้องลากลับ เดินเท้าขึ้นมาตามถนนประมาณ 1 กิโลเมตร จึงเห็นป้าย ชาวหัวสะพานยินดีต้อนรับพร้อมป้ายคณะละครพุทราภูคิตปัดัวเบื้อเริ่มอยู่ปากซอย เรนเดินเข้าไปอีกสักครึ่งกิโลเมตรมีคนครีกครื้นที่เคียวพอบอกว่าจะมาสัมภาษณ์ละคร ป้าคนหนึ่งรีบวิ่งขึ้นบ้านไป เราคุยไปได้สักพักแกก็ลงมา แต่งหน้าแต่งตัวมาสวยเชียว ถามว่า "อะไม่สัมภาษณ์ออก ที วี หรือกระ" ออกจากคณะที่หัวสะพานมา 16 นาทีมากกว่าแล้วจึงไม่ไปคอนพุทรา รอรดเกือบชั่วโมงไม่มีใครจอดรับเลย เมฆฝนก้อนสีดำหม่นจนเรากลัวว่าจะต้องเปียกอยู่ที่นั่นแน่ ข้าพเจ้าขมใจขึ้นระลึกลงหลวงพ่อวัดมหาธาตุให้ถูกได้รดสักคันเดะถูกลง 5 นาทีก่อนฝนจะตกลงมา เราได้ขึ้นสองแถวมีเพื่อนร่วมเปียกฝนแก็รื้อนกับเราหลายคนทีเดียวกว่าจะกลับถึงที่พักจึงมอมแมมมาก แม้คืนนั้นจะนอนไม่ค่อยหลับเพราะห้องที่เราพักอยู่ติดถนนในตึกที่จอแจ แต่รุ่งเช้าเราก็ยังดูกันดี ไปคุยกับอาจารย์ประสิทธิ์อยู่นานทีเดียว ได้ข้อมูลเชิงวิชาการมากพอที่จะสืบค้นจากเอกสารราชการอีกมาก

ไปเพชรบุรีครั้งที่ 3 นี้ พี่เอ๋อมพรไปด้วยเพราะเธอต้องไปเก็บข้อมูลเพื่อนไทยทรงค่าที่เพชรบุรีเช่นกัน ระหว่างทางเธอฟังเรื่องราวของเราเมื่อ 2 ครั้งที่แล้วจบพอดีด้วยความตื่นเต้นและสงสัย เธอพาเราไปหาคุณยุพดี อินทันทัง หรือพี่เขว้าและฝากให้เราพักที่ครอบครัวนี้ “พี่เขว้า แก่ชอบบริการพวกทำวิทยานิพนธ์” เป็นเช่นนั้นจริงพี่เขว้าและคุณแม่กรุณาเรามาก ตั้งแต่มีพี่เขว้า ข้าพเจ้าจึงเคารพยำเกรง แต่เข้าถึงมากขึ้นเพราะพี่เขว้าเป็นคนพื้นที่เรื่องสำเนียงจึงไม่ใช่ปัญหาอีกต่อไป พี่เขว้าขี้บรดซิ่งและทนชะมัด “ข้าวไม่ต้อง เอ็ม 100 ขวดเดียว” เมื่อหมดปัญหาขนพาหนะและที่พัก การเก็บข้อมูลจึงเป็นไปอย่างลุ่มลึกและไกลถึง บ้านแหลม ปีกเตียน บ้านดาด หนองศาลา และคลองวาฬ บ่อยครั้งด้วยความเกรงใจข้าพเจ้าจึงไปเก็บข้อมูลคนเดียว จึงมีเรื่องมาเล่าให้คนฟังห้วงโยในความปลอดภัยอีกจนได้ เช่นเมื่อข้าพเจ้าต้องไปขึ้นรถปรับอากาศที่สถานีขนส่งสายใต้คนเดียว ความที่ใจร้อนและอยากประหยัดค่ารถเลยรีบขึ้นรถปรับอากาศชั้นสองที่ค้ำนอกสถานี รถวิ่งเฉยแหยกดั่งชั่งก็แล้ว เข้ามหาซังก็แล้ว ถึงสมุทรสงครามก็แล้ว ยังไม่มีผู้โดยสารขึ้นมาอีกเลย สรุปว่ารถเที่ยวนั้นมีผู้โดยสารคือข้าพเจ้าคนเดียว เล่าให้ใครฟังเขาก็อุทานว่า โชคดีอะไรจะปานนั้น แต่ถึงจะมีเพื่อนไปช่วยสัมภาษณ์ก็ยังไม่วายเสียวสันหลังคราวไปสัมภาษณ์ยายเถียนที่บ้านไร่ หนองศาลา ไปตามทางกับกำนัน ท่านย้อนถามว่า “มากันใ้ อะไรแล้วนี่ เป็นผู้หญิงเสียวด้วย อันตราย”

ไม่แน่ใจว่าตนเองไปเมืองเพชรเพื่อเก็บข้อมูลทั้งหมดกี่ครั้ง รู้แต่ว่าเมื่อไปหาศิลปินผู้ชายต้องนำผ้าขาวไป ถ้าไปหาผู้หญิงต้องเอาขนม ยาคมน ยาหม่องไป โดยเฉพาะเมื่อนำเหรียญที่ระลึกพระชนนีและเหรียญที่ระลึก 50 ปีรัชมง์เกล้าภิเษกไปฝากนั้นทุกคนยกเหรียญขึ้นทูนหัวและขอบใจอย่างปิติทีเดียว ทุกครั้งที่ไปคลุกคลีกับศิลปินเหล่านี้ข้าพเจ้าจะแสดงตัวว่าเป็นนักศึกษาปริญญาโทหรือครุฑะครจากกรมศิลปากรให้น้อยที่สุด เพราะกลัวจะเกรงจะเกิดความรู้สึกแบ่งแยกพวกเขาพวกเขา แต่ความเป็นละครเหมือนกันกระมังที่ทำให้เราสื่อถึงกันได้ง่าย ความเป็นกันเองในการพูดคุยจึงเกิดขึ้นได้ง่าย และจากความสนิทสนมที่ก่อขึ้นช้าๆ ก้าวไปสู่การช่วยเหลือ เห็นใจกันในเรื่องเล็กๆน้อยๆ เช่น วิ่งไปซื้อยาให้พี่าทองหล่อ พาคุณประทีปไปโรงพยาบาล ช่วยคุณประพรขนเครื่องไปแสดง หรือแม้แต่ไปร่าหน้าศพให้คาสง่า ทำให้ข้าพเจ้ารู้สึกว่า ไม่ว่าจะเป็นละครจากที่ใดเราก็มีจิตวิญญาณ ความรัก ความผูกพันที่จะ “เข้าถึงความเป็นละครได้เหมือนกัน

เมื่อย้อนนึกถึงภาพต่างๆระหว่างการเก็บข้อมูล ที่ศิลปินละครชาตรีอาวุโสหลายๆคนต้องปากกัดตีนถีบเพราะสภาพเศรษฐกิจและสังคมเปลี่ยนไป ด้วยการหาอาชีพเสริมยามว่างแล้ว ข้าพเจ้าเองต้องสัมภาษณ์แบบปากว่ามือถึง เช่นเมื่อไปสัมภาษณ์ป้าเย็นที่บางแก้ว ปากพูดแต่มือ



ต้องนวดกะปี้ให้แกค้ำวย ถุงตง่าแกเลียงไก่ก็ต้องต้มภานฉัไปโปรยข้าวเรียกให้ไก่กินไป คราวไป  
 หายายแถมปากคุดมือก็ร้อยค้ำวยปีกเครื่อง ระหว่างที่ป้ายังโศศต์ทำให้ถ่ายรูปต้องขายไอศกรีม  
 แทนฯลฯ แล้ว รู้สึกว่าเหล่านี้คือภาพสะท้อนที่ชัดเจนว่า หากเราไม่เริ่มอนุรักษ์และนคราตรีเมือง  
 เพชรเสียดวันนี้ ก็คงเช่นเดียวกับลิดปะพื้นเมืองอื่นๆที่นับวันแต่ละเดือนหายไปตามอายุขัยของ  
 ผู้แสดงสูญไปพร้อมกับฝีมือที่ไร้คนสืบทอด ยิ่งเมื่อได้เห็นภาพละครชาตรีรุ่นใหม่ที่วัดมหาธาตุ  
 วรวิหารที่มีผู้แสดงและนักดนตรีรวมกันเกือบ 12 คน แต่มีผู้ดูคือข้าพเจ้าเพียงคนเดียวแล้ว ยิ่งนึก  
 ไม่ออกว่า ละครชาตรีเมืองเพชรในอนาคตจะมีผู้ส่งเสริมสนับสนุนเพื่อการรักษาสืบทอดหรือไม่  
 อีกประการหนึ่งระหว่างการเก็บข้อมูลของข้าพเจ้า มีลิดปินอาวุโสเสียดชีวิตไปแล้ว 2 คน และอีก  
 หลายนคนที่ทิ้งความทรงจำอันยิ่งใหญ่คงมวไ้เบื่องหลังอาชีพ เลียงไก่ ทำกะปี้ ค้ำวย ฯลฯ เพื่อ  
 ความอยู่รอด รูปหล่อวงอภัยพลรักษ์ที่ข้าพเจ้าอ้อมมาใหม่ในกรอบไม้สัก คงเหลือเป็นเพียงตำนาน  
 ด้นตระกูลละครชาตรีวางมูชาไว้คู่กับหน้าพรานและกระบังหน้าละครเท่านั้น บทละครเก่าๆของ  
 ตระกูลจันทร์สุขที่ลุงสมพงษ์อยากเก็บแต่ไม่รู้วิธีรักษาก็คงมูหังเป็นผงอยู่ในหีบเหล็กๆเก่าๆถ้าไม่  
 ถูกนำไปมวนบุหรี่เสียดก่อน

3 ปีเต็มในการเก็บข้อมูลภาคสนาม จะเป็นความทรงจำไม่ลืมเดือน นี่คือการสูงสุด  
 ของชีวิต ที่อยากถ่ายทอดให้ทุกคนที่สนใจได้ตระหนักถึงความสำคัญของนาฏศิลป์พื้นบ้านไว้ให้  
 เป็นลิดปะของชาติบ้านแสนนาม สืบไป

คุณความดีที่เกิดขึ้นจากการถ่ายทอดประสบการณ์การเก็บข้อมูลเพื่อทำวิทยานิพนธ์  
 ละครชาตรีเมืองเพชรของข้าพเจ้า ขออุทิศให้กับลิดปินละครชาตรีผู้ล่วงลับ ลิดปินละครชาตรี  
 ที่พยายามสืบทอดตำนานอันยิ่งใหญ่ และชาวเมืองเพชรผู้มีน้ำใจทุกท่าน

สถาบันวิทยบริการ  
 จุฬาลงกรณ์มหาวิทยาลัย

### ประวัติผู้เขียน

นางสาวจันทิมา แสงเจริญ เกิดวันที่ 19 พฤศจิกายน 2506 ที่ตำบลจตุร  
 ชำเภอเมือง จังหวัดสตูล สำเร็จการศึกษาปริญญาตรีศึกษาศาสตรบัณฑิต (นาฏศิลป์ไทย)  
 คณะนาฏศิลป์และดุริยางค์ สถาบันเทคโนโลยีและอาชีวศึกษา (สถาบันเทคโนโลยีราชมงคล)  
 เมื่อปีการศึกษา 2529 ศึกษาต่อหลักสูตรศิลปกรรมศาสตรมหาบัณฑิต จุฬาลงกรณ์มหาวิทยาลัย  
 ในปี พ.ศ. 2537 ปัจจุบันรับราชการ ตำแหน่ง อาจารย์ 1 ระดับ 4 วิทยาลัยนาฏศิลป์ปทุมธานี  
 อำเภอเมือง จังหวัดปทุมธานี สังกัดสถาบันนาฏดุริยางคศิลป์ กรมศิลปากร



สถาบันวิทยบริการ  
 จุฬาลงกรณ์มหาวิทยาลัย