



บทที่ 2

วรรณคดีและงานวิจัยที่เกี่ยวข้อง

วรรณคดีและงานวิจัยที่เกี่ยวข้อง เกี่ยวกับการเรียนการสอนสหกรณ์ในโรงเรียน
เท่าที่ค้นคว้าศึกษามาพอจะสรุปได้ดังนี้

ความหมายของคำว่าสหกรณ์

จากการศึกษาวรรณคดีต่าง ๆ ปรากฏว่ามีผู้ให้ความหมายของ "สหกรณ์" ไว้
ต่าง ๆ กันดังนี้

กรมส่งเสริมสหกรณ์ (2525: 2) ให้ความเห็นเกี่ยวกับสหกรณ์ไว้ว่า คำว่า "สหกรณ์"
มาจากคำว่าภาษาสันสกฤต 2 คำ คือ "สห" แปลว่า "ร่วมกัน" และ "กรณ์" แปลว่า "การกระทำ"
รวมกันแปลได้ความว่า "การกระทำร่วมกัน" หรือ "การร่วมมือกัน"

"สหกรณ์" หมายความว่า คณะบุคคลซึ่งร่วมกันดำเนินกิจการเพื่อช่วยเหลือซึ่งกันและกัน
และได้จดทะเบียนตามพระราชบัญญัติสหกรณ์ (พระราชบัญญัติสหกรณ์ พ.ศ. 2511-2519: 2)

สหกรณ์ หมายความว่า เป็นวิธีจัดการรูปหนึ่ง ซึ่งบุคคลหลายคนเข้ารวมกันโดยความ
สมัครใจของตนเองในฐานะที่เป็นมนุษย์เท่ากัน และโดยความมีสิทธิเสมอหน้ากันหมด เพื่อจะบำรุง
ตัวเองให้เกิดความเจริญในทางทรัพย์สิน (ประยูร วิทยานนท์ 2522: 1)

สหกรณ์ คือ องค์การแบบหนึ่งที่มีกลุ่มบุคคลตั้งแต่สิบคนขึ้นไป รวมกันจัดตั้งขึ้นโดยวิธี
การที่ถูกต้องตามกฎหมาย เพื่อช่วยแก้ไขปัญหาคความเดือดร้อนในการประกอบอาชีพอย่างเดียวกัน
โดยวิธีการช่วยเหลือตนเอง และช่วยเหลือซึ่งกันและกันตามหลักและวิธีการสหกรณ์ โดยมีได้
มุ่งหวังกำไร (สหกรณ์การเกษตร 2524: 1).

สหกรณ์ เป็นวิธีการรูปหนึ่งซึ่งบุคคลหลายคนเข้ารวมกันโดยความสมัครใจของตนเอง
ในฐานะที่เป็นมนุษย์เท่ากัน และโดยความมีสิทธิเสมอหน้ากันหมด เพื่อจะบำรุงตัวเองให้เกิด
ความเจริญในทางทรัพย์สิน (คู่มือการสอนวิชาการสหกรณ์ในโรงเรียน 2522: 6)

สหกรณ์ เป็นองค์การแบบหนึ่งที่บุคคลรวมกัน เข้าด้วยความสมัครใจ ในฐานะที่เป็น
 มนุษย์ โดยยึดหลักความเสมอภาค เพื่อส่งเสริมผลประโยชน์ทางเศรษฐกิจของตนเอง
 (Calvert 1933: 14)

สหกรณ์ เป็นสมาคมที่ก่อตั้งขึ้นในกลุ่มคนที่อ่อนแอ เพื่อความมุ่งหมายในการค้าร่วมกัน
 และดำเนินการด้วยน้ำใจที่ไม่เห็นแก่ตัว โดยมีข้อกำหนดว่า ทุกคนที่พร้อมจะปฏิบัติหน้าที่สมาชิกภาพ
 มีส่วนในผลตอบแทนตามส่วนการใช้จ่ายประโยชน์สมาคมของตน (Fay 1948: 5)

สหกรณ์เป็นสมาคมที่ให้บริการทางเศรษฐกิจโดยไม่คิดกำไรในฐานะผู้ประกอบการ
 และบุคคลผู้รับบริการของสมาคมต่างก็เป็น เจ้าของและ เป็นผู้ควบคุมกิจการโดยเท่าเทียมกัน
 (Packel 1956: 2)

สหกรณ์เป็นสมาคมของบุคคลที่รวมกัน เข้าด้วยความสมัครใจ เพื่อบรรลุจุดหมายร่วมกัน
 โดยการก่อตั้งองค์การธุรกิจที่ควบคุมแบบประชาธิปไตย ร่วมกันออกทุนที่ต้องการอย่างเที่ยงธรรม
 และยอมรับการมีส่วนอย่างยุติธรรมในการ เสียภัยและผลประโยชน์ของการดำเนินงานที่สมาชิก
 มีส่วนร่วมอย่างแท้จริง (International Labour Office 1966: 12)

สหกรณ์เป็นประชาธิปไตยทางสังคม - เศรษฐกิจ (Socio - economic demon
 democracies) เป็นเจ้าของและควบคุมโดยสมาชิกผู้ถือหุ้น และมีความมุ่งหมายเพื่อดำเนิน
 การให้บริการที่จำเป็นแก่สมาชิกในราคาต้นทุน (Heckman 1969: 123)

สหกรณ์ เป็นธุรกิจที่สมาชิกเป็นเจ้าของด้วยความสมัครใจ และควบคุมโดยสมาชิก
 ผู้ถือหุ้น และดำเนินการโดยสมาชิกและเพื่อสมาชิก โดยยึดหลักไม่แสวงกำไร (Schaar
 1973: 7)

สหกรณ์ คือ สมาคมของบุคคลหรือของสังคม ซึ่งมีวัตถุประสงค์ในการยกระดับ
 เศรษฐกิจและสังคมของสมาชิก โดยให้ได้รับความพึงพอใจในความต้องการร่วมกันทางเศรษฐกิจ
 ด้วยวิธีดำเนินการร่วมกันบนพื้นฐานการช่วยเหลือซึ่งกันและกัน และการขจัดกำไรตามหลักสหกรณ์
 (Weeraman 1975: 60)

สหกรณ์ เป็นองค์การธุรกิจซึ่งส่วนประกอบการเป็นเจ้าของ การควบคุมและการใช้
รวมอยู่ในประชาคมกลุ่มเดียวกันคือ สมาชิก (Laidlaw 1977: 14-15)

อุดมการณ์ของสหกรณ์

การสหกรณ์กำเนิดมาจากความเดือดร้อนทางด้าน เศรษฐกิจและสังคมมนุษย์ ปัจจัย
สำคัญที่ทำให้เกิดปัญหาดังกล่าวมีหลายประการ เช่น การได้รับการศึกษาน้อย ความยากจน
ความล้มเหลวจากการประกอบอาชีพ และการถูกเอาเปรียบจากพ่อค้าคนกลาง การ
เปลี่ยนแปลงสภาพดินฟ้าอากาศตามธรรมชาติ เป็นอีกสาเหตุหนึ่งที่ทำให้เกิดปัญหา เหล่านั้น
ด้วยเหตุนี้เองจึงมีการรวมตัวกันขึ้น เป็นสหกรณ์ และมีอุดมการณ์ร่วมกันดังนี้

1. การช่วยเหลือตนเอง และช่วยเหลือซึ่งกันและกัน
2. การอำนวยความสะดวกและให้บริการแก่สมาชิก
3. การไม่แสวงหากำไร
4. การไม่กีดกันบุคคลภายนอก
5. การดำเนินงานตามหลักประชาธิปไตย
6. การส่งเสริมการศึกษา (กรมส่งเสริมสหกรณ์ 2522: 22)

สหกรณ์ เป็นสังคมขั้นต้นของมนุษย์ ซึ่งถือฐานะของสมาชิกแต่ละคนเท่าเทียมกัน
และให้โอกาสแก่สมาชิกเท่าเทียมกันด้วย เป็นการร่วมกันตัดสินใจและแสดงทัศนะเกี่ยวกับ
นโยบายของสหกรณ์ (P.E. Weeraman แปลโดย ศิธร นิโครธา 2521: 19)

หลักและวิธีการสหกรณ์

หลักสหกรณ์ หมายถึง หลักการที่เป็นสามัญทั่ว ๆ ไปของสหกรณ์ทั้งหลายไม่ว่า
ประเภทใดเรียกกันว่า "หลักสหกรณ์สากล"

หลักสหกรณ์ ปัจจุบันมี 6 ข้อ (กระทรวงศึกษาธิการ 2520: 43)

1. การเป็นสมาชิกด้วยความสมัครใจ การไม่บังคับหรือกีดกันการที่จะเป็นสมาชิก หรือเรียกว่า หลักเสรีภาพ
2. การควบคุมตามหลักประชาธิปไตย การดำเนินการโดยอิสระ หรือ เรียกว่า หลักประชาธิปไตย
3. การจำกัดดอกเบี้ยที่ให้แก่ทุนเรือนหุ้น หากมีการแบ่งเงินปันผล หรือเรียกว่า หลักยุติธรรม
4. ผลทางเศรษฐกิจให้อุทิศให้แก่การพัฒนาสหกรณ์ การจัดบริการเพื่อส่วนรวม หรือ เพื่อเฉลี่ยคืนแก่สมาชิก ตามส่วนธุรกิจซึ่งสมาชิกได้กระทำกับสหกรณ์ หรือ เรียกว่า หลักเศรษฐกิจ
5. การมีมาตรฐานการจัดให้มีการศึกษาอบรม หรือ เรียกว่า หลักพัฒนาสังคม
6. มีการร่วมมือระหว่างสหกรณ์ทั้งหลายทุกระดับ หรือ เรียกว่า หลักความมั่นคง

ประเภทของสหกรณ์ในประเทศไทย

ประเภทของสหกรณ์ในประเทศไทย ปัจจุบันแบ่งออกได้เป็น 6 ประเภท (กรมส่งเสริมสหกรณ์ กองส่งเสริมและเผยแพร่ 2523: 1)

1. สหกรณ์ประมง
2. สหกรณ์นิคม
3. สหกรณ์การเกษตร
4. สหกรณ์ร้านค้า
5. สหกรณ์บริการ
6. สหกรณ์ออมทรัพย์

คุณค่าของสหกรณ์

1. คุณค่าทางเศรษฐกิจ สหกรณ์ช่วยให้คนอยู่ดีกินดี มีรายได้มากขึ้น และไม่ถูกเอารัดเอาเปรียบจากพ่อค้าคนกลาง
2. คุณค่าทางสังคม สหกรณ์ช่วยส่งเสริมความเข้าใจอันดี ความสามัคคี และการอยู่

ร่วมกันอย่างสันติ เพราะสหกรณ์เป็นองค์การที่ดึงขึ้นมาเพื่อให้ความช่วยเหลือซึ่งกันและกัน โดยตั้งอยู่บนรากฐานแห่งความเสมอภาค ภราดรภาพ เสรีภาพและประชาธิปไตย สหกรณ์สอนให้สมาชิกมีความรู้ ความสามารถทางด้านต่าง ๆ ในการแก้ปัญหาชีวิตของตนเองก่อน หากปัญหาที่เกิดขึ้นเกินความสามารถของสมาชิกแต่ละคนจะแก้ได้ตามลำพัง สหกรณ์ก็จะเข้ามาช่วยเหลือต่อไป (จำปา นามนุดดี 2518: 1)

เริงศักดิ์ สุทวาทิน (2522: 51-55) ได้กล่าวถึงคุณประโยชน์ของสหกรณ์ทั้งด้านเศรษฐกิจ สังคม และการปกครองไว้ดังนี้

ด้านเศรษฐกิจสหกรณ์เป็นสถาบันกลางด้านต่าง ๆ ดังนี้คือ

1. สหกรณ์เป็นสถาบันการเงินที่สำคัญอย่างยิ่ง แหล่งหนึ่งสำหรับสมาชิก เพื่อเยี่ยมไปพัฒนาอาชีพและยกระดับรายได้ของตน
2. สหกรณ์เป็นสถาบันการผลิต หรือองค์การผลิต เช่นเดียวกับหน่วยผลิตอย่างอื่น เพราะสหกรณ์ส่งเสริมให้สมาชิกผลิตสินค้า โดยสหกรณ์เป็นสถาบันกลางทำหน้าที่ผลิตรวบรวมจำหน่ายสินค้าที่สมาชิกผลิตขึ้น
3. สหกรณ์เป็นสถาบันการตลาด สถาบันการตลาดในประเทศที่กำลังพัฒนาส่วนมากมักจะตกอยู่ในมือของชนกลุ่มน้อย ซึ่งคอยกำหนดราคาซื้อขายเอง เพื่อแสวงหากำไรสูงสุดเพียงฝ่ายเดียว สหกรณ์จะสามารถแก้ปัญหาการตลอดได้เป็นอย่างดีโดยส่งเสริมให้สมาชิกรวมกันเป็นกลุ่มก้อน แล้วดำเนินธุรกิจร่วมกัน การรวมกันในลักษณะดังกล่าวจะทำให้มีอำนาจต่อรองในการซื้อขาย
4. สหกรณ์เป็นสถาบันการค้าโดยจัดจำหน่ายและจัดหาสินค้าสำหรับอุปโภคบริโภคแก่สมาชิกในราคาที่เป็นธรรมและคุณภาพดี
5. สหกรณ์เป็นสถาบันธุรกิจ เพราะสามารถประกอบธุรกิจต่าง ๆ ได้ เช่นเดียวกับเอกชนในประเทศกำลังพัฒนาโดยทั่วไปรวมทั้งไทยด้วย กำลังประสบปัญหาเกี่ยวกับการจัดการ และการบริการ ทั้งนี้เนื่องจากขาดผู้จัดการที่มีความรู้ ความสามารถและประสบการณ์ที่เพียงพอ ทำให้ธุรกิจของสหกรณ์ไม่เจริญก้าวหน้าเท่าที่ควร

6. สหกรณ์เป็นสถาบันบริการ โดยมีหน้าที่จัดหาสินค้าบริการและสิ่งสาธารณูปโภค อย่างอื่นแก่สมาชิก เช่น ที่อยู่อาศัย การขนส่ง การไฟฟ้า การประปา การศึกษา การ สาธารณสุข การประกันภัย การประกันชีวิต ตลอดจนการจัดสิ่งอำนวยความสะดวกอื่น

ด้านสังคม สหกรณ์ให้ผลประโยชน์อย่างกว้างขวางโดย ทำหน้าที่เป็นสถาบันต่าง ๆ ดังต่อไปนี้

1. สหกรณ์เป็นสถาบันการศึกษาและฝึกอบรมแก่สมาชิกในหลักวิชาการด้านต่าง ๆ รวมทั้งการปลูกฝังอุดมการณ์ของสหกรณ์
2. สหกรณ์เป็นสถาบันทางสังคม คือเป็นศูนย์กลางในการพบปะสังสรรค์และแลกเปลี่ยนข้อคิดเห็นระหว่างสมาชิกตลอดจนการเผยแพร่ข่าวสารและวิทยาการใหม่ ๆ แก่สมาชิก
3. สหกรณ์เป็นสถาบันพัฒนาทั้งทางด้านเศรษฐกิจและสังคม คือช่วยให้บุคคลมีความรู้ในการประกอบอาชีพ มีงานทำ และมีรายได้สูงขึ้น ทำให้สังคมโดยรวมมีชีวิตความเป็นอยู่ที่ดีขึ้นกว่าเดิม

ด้านการปกครอง สหกรณ์เป็นหน่วยธุรกิจประเภทหนึ่งที่ทำเนิการโดยตั้งอยู่บนรากฐานแห่งความเป็นประชาธิปไตย เสมอภาคและยุติธรรม สมาชิกคนใดจะถือหุ้นมากน้อยเพียงใด ไม่ทำให้เกิดอภิสิทธิ์ขึ้นในสหกรณ์เลย โดยเหตุนี้จึงกล่าวได้ว่าสหกรณ์เป็นสถาบันเบื้องต้น ที่ส่งเสริมเทิดทูน สิทธิมนุษยชนและสิทธิโดยธรรมชาติ กล่าวคือสหกรณ์ส่งเสริมให้บุคคลรวมตัวกันโดยความสมัครใจ และบริสุทธิ์ใจ โดยเคารพในความเป็นมนุษย์ ความมีสิทธิเสมอภาคกันและเปิดโอกาสให้สมาชิกแสดงความคิดเห็น หรือดำเนินการเพื่อให้ตนเองมีความเจริญรุ่งเรืองในด้านทรัพย์สินและมีความมั่นคงในชีวิต

ศุภชัย มณีสไพญญ์ (2515: 37-43) ได้กล่าวถึงการปลูกฝังระบอบประชาธิปไตย ด้วยวิธีการสหกรณ์โดยอ้างถึง กระแสพระราชดำรัสของพระบาทสมเด็จพระเจ้าอยู่หัวภูมิพลอดุลยเดช เกี่ยวกับการวางรากฐานประชาธิปไตยเมื่อวันเสาร์ที่ 4 มีนาคม พ.ศ. 2514 ที่หอประชุมมหาวิทยาลัยธรรมศาสตร์ที่ว่า

"นำที่จะมีการแพร่ขยายใช้ระบบสหกรณ์ขึ้นทั่วประเทศ เนื่องจากวิธีการสหกรณ์นั้นเอง เป็นรากฐานที่ดีของระบอบประชาธิปไตยอย่างสำคัญ สอนให้คนรู้จักรับผิดชอบร่วมกัน ให้มีการเลือกตัวแทน เข้าไปบริหารงานสหกรณ์ ตลอดจนให้รู้ถึงคุณค่าของประโยชน์อันจะได้ร่วมกันเป็นส่วนรวม นับเป็นการวางรากฐานที่มีประโยชน์ยิ่งต่อการปกครองประเทศในระบอบประชาธิปไตย"

ซึ่งจากกระแสพระราชดำรัสที่มุ่งจะรวมคนที่มีความรับผิดชอบต่อส่วนรวมประสงค์ที่จะรวมกำลังกันช่วยเหลือตนเองและช่วยเหลือกันและกันมากกว่าการรวมคนผู้มีทรัพย์สิน จึงเป็นความจำเป็นอย่างยิ่งที่จะต้องส่งเสริมงานสหกรณ์ให้แพร่หลายทั่วประเทศ เพื่อเป็นการสร้างระบอบประชาธิปไตยจากเบื้องล่างขึ้นมาแต่การที่จะส่งเสริมงานสหกรณ์กัน อย่างจริงจังนั้น ก็ควรที่จะได้ศึกษาถึงสาเหตุที่ทำให้งานสหกรณ์ก้าวหน้ามาได้น้อยในเวลา 56 ปี เสียก่อน ถ้าตัดปัญหาเรื่องงบประมาณออกไปจะพบว่า สาเหตุใหญ่จะได้แก่การที่รัฐบาลไม่มีนโยบายที่แน่นอนเกี่ยวกับงานสหกรณ์ งานสหกรณ์จึงต้องโยกย้าย เปลี่ยนกระทรวงมาแล้วถึงห้าครั้ง และยังจะต้องเปลี่ยนต่อไปอีก ขบวนการสหกรณ์ของไทยขาดโครงสร้างที่เหมาะสมการผลิต การขาย การบริโภคไม่สัมพันธ์กัน พนักงานสหกรณ์ขาดความกระตือรือร้นในการปฏิบัติหน้าที่ จึงจะต้องปรับปรุงตัวบุคคลผู้บริหารงานสหกรณ์ ปรับปรุงแผนงานสหกรณ์ และสะสมงานที่ก้าวหน้าสลับสนกันระหว่างการสหกรณ์ต่าง ๆ เพื่อให้สามารถตั้งต้นให้งานสหกรณ์ที่ช่วยสร้างรากฐานของประชาธิปไตยได้อย่างแท้จริง สมตามพระราชปราชญ์ของพระบาทสมเด็จพระเจ้าอยู่หัวที่กล่าวมาแล้ว

กำเนิดสหกรณ์ในต่างประเทศ

จากเอกสารเรื่อง "ความรู้ทั่วไปเกี่ยวกับการสหกรณ์และการส่งเสริมสหกรณ์ในประเทศไทย" ของกรมสามัญศึกษา (2520: 60-61) ได้กล่าวถึงกำเนิดสหกรณ์ในต่างประเทศไว้ว่า วิธีการสหกรณ์ปรากฏขึ้นในโลกครั้งแรกเมื่อกว่า 130 ปีมาแล้ว มูลเหตุทั่วไปที่ทำให้เกิดวิธีการสหกรณ์ก็คือ ความอึดคัดขัดสนและความเดือดร้อนของประชาชนในอาชีพ และ

การดำรงชีพอันเกิดขึ้นเพราะการเปลี่ยนแปลงทางเศรษฐกิจและสังคมอย่างขนานใหญ่ ในสมัยนั้นบุคคลแรกที่ได้สอนให้คนทั่วไปรู้จักการสหกรณ์คือ โรเบิร์ต โอเวน (Robert Owen) ชาวอังกฤษ เป็นเด็กยากจนแต่ฉลาด ทำงานเก่ง จึงได้เลื่อนฐานะขึ้นมาเป็นคนชั้นนายจ้าง ตำแหน่งผู้จัดการโรงงานทอผ้า ได้ปรับปรุงโรงงานให้กรรมกรทำงานอย่างสุขสบายผิดกับแห่งอื่น เมื่อกรรมกรเกิดความคับแค้น จึงแนะนำให้รวมกันเข้าในรูป "ชมรมสหกรณ์" เป็นวิธีการเศรษฐกิจแบบใหม่ที่ใช้แทนระบบแข่งขันเพื่อวัตถุประสงค์ทุกทางด้วย

ต่อมา วิลเลียม คิง (William King) ผู้นิยมในความคิดของโอเวน

ได้ชี้แนะให้คนงานรวมทุนกันเข้าคนละเล็กคนละน้อย ตั้ง "สมาคมการค้า" ในรูปสหกรณ์ขึ้นในปีพุทธศักราช 2370 แต่สหกรณ์ที่ดำเนินการเป็นผลสำเร็จเป็นแบบฉบับแรก คือ ร้านสหกรณ์แห่งเมืองรอชเดล (Rochdale) ประเทศอังกฤษ ตั้งขึ้นเมื่อพุทธศักราช 2387 โดยกรรมกรช่างทอผ้า ซึ่งมีรายได้น้อยจำนวนหนึ่ง ไม่สามารถจัดหาซื้อเครื่องอุปโภคบริโภค อันจำเป็นแก่การครองชีพตามสมควรแก่สภาพได้ ชำมีการปลอมปนและถูกเบียดบังด้วย ชั่ง ตวง วัด จึงได้รวมตัวกันเป็นรูป "สหกรณ์" เพื่อช่วยกันและช่วยตัวเอง จำนวน 28 คน โดยสมาชิกต่างช่วยกันปฏิบัติกิจการของร้านต่อมาสมาชิกเพิ่มมากขึ้นและทำการค้ากว้างขวางขึ้น จึงได้วางหลักการที่สำคัญเป็นแนวปฏิบัติ เรียกว่า หลักการสหกรณ์ พุทธศักราช 2394 เฮอรั่มชูลซ์ (Herman Schultz) ชาวเยอรมัน ผู้พิพากษาแห่งเมืองเคลิร์ซ (Klurkz) ตั้งสหกรณ์ประเภทหาทุนขึ้น พ.ศ. 2405 เฟรดริก วิลเฮล์ม ราฟไฟเซิน (Frederik Wilhelm Raiffeisen) ชาวเยอรมันก็ตั้งสหกรณ์หาทุนขึ้นในชนบทกลีกร สหกรณ์รูปอื่น ๆ ก็เริ่มขึ้นแรกจากความขัดสนและเดือดร้อนเช่นเดียวกัน ใช้หลักสหกรณ์อย่างเดียวกัน และได้แพร่ไปยังทวีปยุโรป อเมริกา และเอเชีย รวมทั้งประเทศไทย จนกลายเป็นวิธีการเศรษฐกิจแบบใหม่ที่เรียกว่า "แบบสายกลาง"

การริเริ่มจัดสหกรณ์โรงเรียนในต่างประเทศ

ในต่างประเทศการจัดตั้งสหกรณ์ขึ้นในโรงเรียนมีมานานแล้ว ตั้งแต่ก่อนสงครามโลกครั้งที่ 2 ประเทศที่มีกิจกรรมสหกรณ์ในโรงเรียนเจริญก้าวหน้าส่วนใหญ่ เป็นประเทศในยุโรปและอเมริกา ที่ควรกล่าวชื่อในที่นี้ได้แก่ เดนมาร์ก โปแลนด์ และทรินิแดด

ประเทศเดนมาร์ก ได้มีการจัดตั้งสหกรณ์ในโรงเรียนมัธยมศึกษาครั้งแรก เมื่อ ค.ศ. 1897 โดยการนำของท่าน บิชอปนิโคลาส เฟรดริก เซฟเวอริน กรุนด์วิก (Bishop Nicholas Frederik Serverin Grundtving) โดยร่วมมือกับพระชื้อ คริสเตนโคลด์ (Kristen Cold) โรงเรียนที่ท่านทั้งสองตั้งขึ้น เป็นโรงเรียนมัธยมศึกษาเกษตร รับนักเรียน จากชาวนาที่ยากจน ในระยะแรกที่เปิดสอนมีนักเรียนเพียง 6 คน เมื่อนักเรียนเหล่านี้สำเร็จ การศึกษาจากโรงเรียนดังกล่าว และออกไปประกอบอาชีพ ปรากฏว่าทุกคนประสบความสำเร็จ ในหน้าที่การงานอย่างดียิ่ง ผลจึงทำให้มีนักเรียนเพิ่มขึ้นเรื่อย ๆ จนกลายเป็นโรงเรียนขนาดใหญ่ และกิจกรรมสหกรณ์ในโรงเรียนได้ดำเนินการต่อไปอย่างได้ผล (ทลวงสมานวนกิจ 2519: 9-11)

พลสุข ไทยสวัสดิ์ (2522: 11) ได้กล่าวถึงการจัดสหกรณ์ในโรงเรียนว่า ประเทศโปแลนด์ สหกรณ์ในโรงเรียนได้จัดตั้งขึ้นครั้งแรกในปี ค.ศ. 1900 โดยมีครูเป็นผู้ริเริ่ม ต่อมาใน ค.ศ. 1939 จำนวนสหกรณ์ในโรงเรียนได้ขยายตัวออกไปทั่วประเทศ และมาหยุดขยายตัวเมื่อเกิดสงครามโลกครั้งที่ 2 หลังจากนั้นสหกรณ์โรงเรียนได้แพร่หลายอย่างรวดเร็วอีก ในปัจจุบันประเทศโปแลนด์มีสมาชิกสหกรณ์โรงเรียนประมาณ 12,000 แห่ง จุดมุ่งหมายของการจัดตั้งก็เพื่อเตรียม เด็กและ เยาวชนให้รู้จักช่วยเหลือร่วมมือกันทางเศรษฐกิจ และ เพื่อพัฒนาความรู้ ความเข้าใจร่วมกัน ตลอดจนการสั่งสอนอบรมให้มีความซื่อซึ้ง และความอบอุ่นที่ได้รับจากการให้ความ เมตตาซึ่งกันและกันในฐานะมนุษยชาติ สมาชิกสหกรณ์มีอายุ อย่างต่ำ 12 ปี การบริหารงานจัดในรูปคณะกรรมการ คือ กำหนดนโยบายและควบคุมการ ดำเนินงานโดยสภา ซึ่งประกอบด้วยสมาชิก 9 - 15 คน จำนวนสมาชิกอาจยืดหยุ่นได้ แล้วแต่ ข้อบังคับของแต่ละสหกรณ์ 1 ใน 3 ของสมาชิกภาพจะหมดอายุทุก ๆ 6 เดือน และที่ประชุม ใหญ่จะ เลือกสมาชิก เข้ามาแทนที่ นอกจากนี้สหกรณ์โรงเรียนยังได้รับความช่วยเหลือจากสหกรณ์ ของผู้ใหญ่ในท้องถิ่น โดยได้รับคำแนะนำต่าง ๆ จากสหภาพสหกรณ์สูงสุดแห่งประเทศโปแลนด์ งานสหกรณ์โปแลนด์จึงดำเนินไปด้วยดี

นอกจากนี้ พลสุข ไทยสวัสดิ์ (2522: 12) ยังได้กล่าวถึงสหกรณ์โรงเรียนใน ประเทศกรีนิแคว ได้เริ่มต้นขึ้นในปี ค.ศ. 1953 โดยมีคณะกรรมการชุดหนึ่งได้รับการ แต่งตั้งขึ้นมา เพื่อศึกษาหาทางจัดตั้งสหกรณ์โรงเรียนขึ้น โดยเฉพาะโรงเรียนประถมศึกษา เกือบทุกโรงเรียน ได้รับการส่งเสริมให้จัดตั้งสหกรณ์ขึ้นในโรงเรียน โดยในระยะแรก ๆ

มีครู เป็นผู้นำและรับผิดชอบกิจกรรมต่าง ๆ ของสหกรณ์ ขณะเดียวกันก็ฝึกฝนอบรมเด็กนักเรียน ในการจัดการสหกรณ์ด้วยตนเอง นักเรียนที่มีความสนใจจะสมัครเข้าเป็นสมาชิกต้องยื่นใบสมัคร กับสหกรณ์ และต้องมีลายเซ็นของผู้ปกครองด้วย

กำเนิดสหกรณ์ของประเทศไทย

ประเทศไทยได้ติดต่อกับค้าขายกับต่างประเทศมากขึ้น ในยุคกรุงรัตนโกสินทร์ เดิม ชาวนาปลูกข้าวแต่พอบริโภคในครัวเรือน ต่อมาขยายให้มีส่วนเหลือจำหน่ายเป็นรายได้ ต้อง ใช้จ่ายมากจึงกู้เงินจากพ่อค้าโดยเสียดอกเบี้ยอัตราสูง บางรายใช้วิธีค้ำข้าว และให้ซื้อเชื้อ สิ่งของ ชาวนาต้องเป็นฝ่ายเสียเปรียบอย่างมาก

ความคิดจะจัดตั้งองค์การให้เงินกู้แก่ชาวนา เริ่มเมื่อปลายรัชกาลที่ 5 แต่ขัดข้อง เรื่องเงินทุน หลักประกัน และวิธีควบคุมสงฆ์ให้คืน พ.ศ. 2457 กระทรวงพระคลังมหาสมบัติ ได้เชิญ เบอρνาร์ด ฮันเตอร์ (Bernard Hunter) หัวหน้าธนาคารแห่งมัทราส ประเทศอินเดีย ได้แนะนำให้จัดตั้งธนาคารให้กู้ยืมแห่งชาติขึ้นทำการให้กู้ยืมโดยยึดถือทรัพย์สิน และที่ดินเป็นประกัน ส่วนวิธีควบคุมให้ชาวนาทอดทิ้งที่ดินและหลบหนีนั้น พระเจ้าวรวงศ์เธอ กรมหมื่นพิทยาลงกรณ์ (บิดาของสหกรณ์ในประเทศไทย) ให้ชาวนารวมกันเป็นสมาคม และ ใช้จ่ายว่า "สหกรณ์"

สหกรณ์ที่ได้จดทะเบียนเป็นสหกรณ์แรกคือ "สหกรณ์วัดจันทร์ ไม่จำกัดสินใช้" อำเภอบึงเมืองพิษณุโลก ได้จดทะเบียนเมื่อวันที่ 26 กุมภาพันธ์ พ.ศ. 2459 ต่อมาจัดตั้งที่จังหวัดลพบุรี และจังหวัดอื่น ๆ อีก ส่วนในด้านกฎหมายนั้น ได้ตราพระราชบัญญัติสมาคมเพิ่มเติม พ.ศ. 2459 เมื่อปรากฏว่าการจัดสหกรณ์เป็นผลดี จึงตราพระราชบัญญัติสหกรณ์ พ.ศ. 2471 และพระราช บัญญัติสหกรณ์ พ.ศ. 2511 ตามลำดับ สำหรับโครงสร้างของสหกรณ์ก่อนประกาศใช้พระราช บัญญัติสหกรณ์ พ.ศ. 2511 มีลักษณะเป็นแบบจากบนลงล่าง คือรัฐเป็นผู้หยิบยื่นการสหกรณ์ ให้แก่ประชาชนบนพื้นฐานแห่งความไม่เข้าใจในหลักและวิธีการสหกรณ์ ส่วนหลังจากประกาศใช้ พระราชบัญญัติสหกรณ์ พ.ศ. 2511 แล้ว อาจกล่าวได้ว่า ในช่วงนี้ประชาชนมีความเข้าใจใน หลักและวิธีการสหกรณ์ดีขึ้น เพราะมีการส่งเสริมและเผยแพร่อย่างจริงจัง จึงทำให้การบริการ สหกรณ์เป็นไปตามอุดมการณ์สหกรณ์มากขึ้น ปัจจุบันหน่วยงานที่รับผิดชอบของสหกรณ์ คือ

กรมส่งเสริมสหกรณ์ กระทรวงเกษตรและสหกรณ์ มีหน้าที่ในการจัดตั้งสหกรณ์ และพัฒนาสหกรณ์ ที่ตั้งขึ้นแล้วให้เจริญก้าวหน้า และมีสันนิบาตสหกรณ์แห่งประเทศไทยเป็นฝ่ายให้การสนับสนุน ด้วยความรู้ต่าง ๆ อีกด้วย (ธงชัย วงศ์ชัยสุวรรณ 2511: 95)

กฎหมายสหกรณ์

ประเทศไทยได้มีกฎหมายคุ้มครองการสหกรณ์โดยเฉพาะในปี พ.ศ. 2477 มีการแก้ไขเพิ่มเติมฉบับที่ 1 และฉบับที่ 2 จนกระทั่งมีพระราชบัญญัติสหกรณ์ พ.ศ. 2511 และฉบับแก้ไขเพิ่มเติมพระราชบัญญัติฉบับนี้ มาตรา 64 โดยเปลี่ยนสังกัดจากกระทรวงพัฒนาการแห่งชาติ มาเป็นกระทรวงเกษตรและสหกรณ์ ตามประกาศคณะปฏิวัติ ฉบับที่ 247 ประกาศ ณ วันที่ 9 พฤศจิกายน 2515 พระราชบัญญัติฉบับนี้ได้เปิดทางไว้อย่างกว้าง ๆ เพื่อรับจดทะเบียนสหกรณ์ทุกประเภท โดยใช้อำนาจรัฐมนตรีที่จะประกาศในราชกิจจานุเบกษา เป็นคราว ๆ ว่า จะรับจดทะเบียนประเภทใด หอ่งที่ใด ผู้ที่เป็นสมาชิกสหกรณ์จะต้องมีอาชีพอะไร โดยกำหนดให้ออกเป็นกฎกระทรวง

การจัดตั้งและการจดทะเบียนเป็นสหกรณ์ ตามพระราชบัญญัติสหกรณ์ พ.ศ. 2511 กลุ่มบุคคลที่จะจัดตั้งเป็นสหกรณ์ได้จะต้องประกอบไปด้วยสมาชิกอย่างน้อย 10 คนขึ้นไป ร่วมกันลงลายมือชื่อในแบบฟอร์มที่นายทะเบียนกำหนด ในการขอจดทะเบียนจะต้องระบุว่า เป็นสหกรณ์จำกัดหรือไม่จำกัดด้วย เพื่อให้ทราบถึงขอบเขตความรับผิดชอบของสมาชิกในหนี้สินของสหกรณ์

สหกรณ์จำกัด หมายถึง สหกรณ์ซึ่งสมาชิกทุกคนต้องรับผิดชอบเพียงไม่เกินจำนวนหุ้นที่ยังส่งไม่ครบมูลค่าหุ้นที่ตนถือ

สหกรณ์ไม่จำกัด หมายถึง สหกรณ์ซึ่งสมาชิกทุกคนต้องรับผิดชอบต่อหนี้สินทั้งปวงของสหกรณ์ร่วมกันโดยไม่จำกัด

เมื่อได้รับการจดทะเบียนตามพระราชบัญญัติสหกรณ์ พ.ศ. 2511 แล้ว สหกรณ์มีฐานะเป็นนิติบุคคล และกำหนดให้มีคณะกรรมการคณะหนึ่ง ประกอบด้วยกรรมการ ซึ่งที่ประชุมใหญ่เลือกตั้งจากสมาชิก เป็นผู้ดำเนินการ และเป็นผู้แทนสหกรณ์ในกิจการอันเกี่ยวกับบุคคลภายนอก ในการนี้คณะผู้จัดตั้งสหกรณ์จะนัดสมาชิกมาประชุมใหญ่สามัญครั้งแรก เพื่อตั้งคณะกรรมการดำเนินการ เพื่อดำเนินการให้เป็นไปตามกฎหมาย ข้อบังคับของสหกรณ์

พระราชบัญญัติดังกล่าวยังห้ามบุคคลหนึ่งบุคคลใด นอกจากสหกรณ์ที่ขอจดทะเบียนตามพระราชบัญญัตินี้ และสันติবাদสหกรณ์แห่งประเทศไทยใช้คำว่า "สหกรณ์" เป็นชื่อหรือส่วนหนึ่งแห่งชื่อในธุรกิจ (กระทรวงเกษตรและสหกรณ์ 2519: 5-13)

โรงเรียนกับสหกรณ์ในประเทศไทย

จารุ โรจนรังสิมันต์ (2526: 26-27) ได้กล่าวถึงเรื่องโรงเรียนกับสหกรณ์ในประเทศไทยไว้ดังต่อไปนี้

รัฐบาลทุกสมัยได้เห็นความสำคัญของการสหกรณ์ และได้กำหนดนโยบายพัฒนาการสหกรณ์ไว้ในแผนพัฒนา เศรษฐกิจและสังคมแห่งชาติทุกฉบับ ฉบับปัจจุบันคือ ฉบับ 5 (2525-2529) การสหกรณ์ได้จัดตั้งและดำเนินการเป็นเวลากว่า 60 ปี แล้ว แต่ก็ยังไม่เจริญเท่าที่ควรจะเป็น ทั้งนี้เพราะขาดการสนับสนุนอย่างแท้จริงจากรัฐบาล และขาดการบริหารงานอย่างมีประสิทธิภาพ การจัดกิจกรรมสหกรณ์ในโรงเรียนมัธยมศึกษา ก็ยังไม่ประสบผลสำเร็จเท่าที่ควร ยังมีปัญหาหลายด้าน สาเหตุใหญ่เนื่องจากการดำเนินงานประสบปัญหาทางด้าน เศรษฐกิจ การจัดการเกี่ยวกับตัวสมาชิก กรรมการ ผู้จัดการ และเจ้าหน้าที่ขาดความรู้ความสามารถ ไม่รู้จักใช้สิทธิและหน้าที่ของตน รวมทั้งขาดความนิยมที่จะอุดหนุนร้านสหกรณ์ของตน การเผยแพร่ความรู้แก่สมาชิกโดยสหกรณ์เป็นผู้ดำเนินการในประเทศไทย เรายังไม่แพร่หลาย ดังนั้นการจัดกิจกรรมในสถานศึกษาจึงยังจัดไม่ได้ใกล้เคียงกับวัตถุประสงค์และหลักสหกรณ์

โรงเรียนและสหกรณ์ต่างก็เป็นสถาบันทางสังคมที่สำคัญยิ่ง ถ้าพิจารณาในแง่การศึกษาอบรม การปลูกฝังทัศนคติและอุดมการณ์ของประเทศ ทั้งนี้เนื่องมาจากสถาบันทั้งสองต่างก็มีจุดมุ่งหมายคล้ายคลึงกัน กล่าวคือสหกรณ์เป็นสถาบัน เบื้องต้นที่จะฝึกฝนอบรมระบบประชาธิปไตยให้แก่สมาชิก โดยฝึกฝนให้สมาชิกเคารพในมติของที่ประชุม รู้จักทำงานร่วมกัน ให้ความช่วยเหลือซึ่งกันและกัน จุดมุ่งหมายที่สำคัญที่สุดอีกประการหนึ่งของสหกรณ์ก็คือ การให้การศึกษาแก่สมาชิก จะเห็นว่า โรงเรียนกับสหกรณ์มีจุดมุ่งหมายสอดคล้องกัน เพราะโรงเรียนเป็นสถาบันที่ให้การศึกษาอบรมทั้งด้านวัฒนธรรม คุณธรรม และจริยธรรม ตลอดจนการสร้างเสริมประสบการณ์เพื่อชีวิตและสังคม การจัดกิจกรรมสหกรณ์ในโรงเรียน จึงสอดคล้องกับความมุ่งหมายของการศึกษา ในอันที่จะเป็นการฝึกอบรมประชากรให้รู้จักแก้ปัญหาต่าง ๆ ทั้ง

เป็นสถาบันที่ให้การศึกษาอบรมทั้งด้านวัฒนธรรม คุณธรรม และจริยธรรม ตลอดจนการสร้างเสริมประสบการณ์เพื่อชีวิตและสังคม การจัดกิจกรรมสหกรณ์ในโรงเรียน จึงสอดคล้องกับความมุ่งหมายของการศึกษา ในอันที่จะเป็นการฝึกอบรมประชากรให้รู้จักแก้ปัญหาต่าง ๆ ทั้งทางด้าน เศรษฐกิจและสังคม ดังนั้นในระยะ เบื้องต้นด้วยการจัดตั้งร้านสหกรณ์ พ.ศ.2520 จึงได้ระบุว่า "สำหรับสถานศึกษาระดับต่ำกว่าวิทยาลัย ถ้าจะตั้งสหกรณ์ก็ให้จัดตั้งเป็นร้านค้าธรรมดา แต่วิธีดำเนินการให้ยึดหลักและวิธีการสหกรณ์"

นอกจากนั้น จารุ โรจนรังสิมันต์ (2526: 19) ยังได้จัดลักษณะของสหกรณ์:

ในสถาบันการศึกษาในประเทศไทยออกเป็น 2 ลักษณะ คือ

1. สถาบันที่สูงกว่าระดับมัธยมศึกษา มหาวิทยาลัยธรรมศาสตร์จัดตั้งขึ้นเป็นครั้งแรกเมื่อ พ.ศ.2498 ต่อมาการจัดตั้งได้แพร่หลายเกือบทุกมหาวิทยาลัย และวิทยาลัยรวม 45 แห่ง กรมส่งเสริมสหกรณ์ ยังร่วมมือกับกรมอาชีวศึกษา กระทรวงศึกษาธิการ จัดตั้งสหกรณ์ขึ้นในโรงเรียนอาชีวะทั่วประเทศ 117 แห่ง

2. โรงเรียนในสังกัดของกระทรวงศึกษาธิการ สังกัดกองการมัธยมศึกษา กรมสามัญศึกษา จัดตั้งครั้งแรกเมื่อปี พ.ศ.2521 และมีโครงการให้จัดกิจกรรมสหกรณ์ให้ครบ 1,500 โรงเรียนในปีพ.ศ. 2523 แต่ก็ต้องประสบปัญหาหลายประการจึงไม่เป็นไปตามความมุ่งหมาย เช่น ความคับแคบของโรงเรียน สำหรับสมาชิกคือนักเรียนระดับมัธยมศึกษา เนื่องจากอายุของสมาชิกไม่ครบ 20 ปี บริบูรณ์ กรมส่งเสริมสหกรณ์ได้ออกระเบียบว่าด้วยการจัดร้านสหกรณ์ พ.ศ.2520 คู่มือรองไว้ให้

ศุภชัย มนัสไพบุลย์ (2515: 37-101) ได้ให้ทัศนะเกี่ยวกับความสำคัญของงานสหกรณ์ที่มีผลต่อการศึกษาอบรม และการพัฒนาประเทศไว้หลายประการดังนี้

โครงการจัดตั้งชุมนุมสหกรณ์ นิสิตนักศึกษา ในปัจจุบันนี้สถาบันการศึกษาชั้นสูงหลายแห่งของประเทศไทยได้จัดตั้งร้านค้าขึ้นอำนวยความสะดวกให้แก่ นิสิตนักศึกษาในการหาซื้อ สมุด หนังสือ เครื่องเขียน อุปกรณ์การเรียน และสินค้าเบ็ดเตล็ดต่าง ๆ การดำเนินงานกิจการร้านค้าทั้งในรูปร้านสหกรณ์และร้านฝึกหัดงานนั้น แต่ละสถาบันประสบผลสำเร็จมากน้อยแตกต่างกัน ปัญหาต่าง ๆ ที่เกิดขึ้นย่อมสามารถจะแก้ไขให้ลุล่วงไปได้ ถ้ากรรมการบริหารของร้านต่าง ๆ ได้มีโอกาสพบปะปรึกษาหารือ เพื่อแลกเปลี่ยนทัศนะกันจนพบพระราชบัญญัติสหกรณ์ พ.ศ.2511

มาตรา 72 บัญญัติไว้ว่า สหกรณ์ตั้งแต่สามแห่งขึ้นไปสามารถร่วมกันจัดตั้ง เป็นชุมนุมสหกรณ์ขึ้นได้ เพื่อให้สามารถดำเนินธุรกิจร่วมกัน และเป็นการปฏิบัติตามหลักสหกรณ์สากลในข้อที่ว่าให้สหกรณ์แต่ละแห่งร่วมมือช่วยเหลือกันและกัน ข้อ เสนอให้มีการจัดตั้งชุมนุมสหกรณ์นิสิตนักศึกษาขึ้น จึงมีวัตถุประสงค์ดังต่อไปนี้

วัตถุประสงค์

1. เพื่อร่วมกันกระตุ้นให้ผู้บริหารงานของสถาบันการศึกษาต่าง ๆ มองเห็นความสำคัญของการดำเนินการร้านสหกรณ์ภายในสถาบันการศึกษาต่าง ๆ
2. เพื่อเผยแพร่วิธีการ และหลักการสหกรณ์ในบรรดานิสิตนักศึกษาเมื่อสำเร็จการศึกษาไปแล้วจะได้ใช้หลักและวิธีการสหกรณ์เข้าช่วยในการพัฒนา เศรษฐกิจและสังคมของประเทศ
3. เพื่อให้มีสถาบันกลางของนิสิตและนักศึกษาในด้านการส่งเสริมการจัดตั้งร้านสหกรณ์ภายในสถาบันการศึกษาต่าง ๆ ให้แพร่หลายยิ่งขึ้น
4. เพื่อประสานงานด้านการดำเนินธุรกิจร่วมกันระหว่างร้านสหกรณ์ของสถาบันการศึกษาต่าง ๆ
5. เพื่อให้บริการด้านต่าง ๆ แก่นิสิตนักศึกษาที่เป็นสมาชิกของร้านสหกรณ์ในสถาบันต่าง ๆ

การจัดร้านสหกรณ์ในสถาบันศึกษานั้น ศุภชัย มณีสไพบูลย์ (2515 : 77-81) ได้กล่าวถึงร้านสหกรณ์ในสถานศึกษาว่ามีความสำคัญ นิสิตนักศึกษาของสถาบันต่าง ๆ มีความจำเป็นต้องใช้จ่ายในด้านการซื้อหนังสือ สมุด อุปกรณ์การเรียนต่าง ๆ เสื้อผ้า ของกินของใช้ประจำวัน ร้านสหกรณ์ที่นักศึกษาเป็นเจ้าของ เป็นผู้ควบคุมการบริหารเพื่อให้เกิดผลประโยชน์ต่อนักศึกษาที่เป็นสมาชิกทั้งหลาย มีบทบาทอย่างสำคัญในการตรึงราคาเครื่องเขียน แขนงเรียน และอุปกรณ์ต่าง ๆ มิให้ร้านในย่านใกล้เคียง ขยายในราคาแพงเกินควรได้ ถ้าไรที่เกิดขึ้นจากการดำเนินงานอย่างมีประสิทธิภาพก็ได้จัดสรรเป็นทุนสาธารณะประโยชน์ให้เป็นทุนการศึกษาแก่นิสิตที่ขาดแคลน ให้การช่วยเหลือแก่ชมรมต่าง ๆ ที่ดำเนินงานเป็นประโยชน์ต่อส่วนรวม

อุปสรรคที่ทำให้ร้านสหกรณ์ของนิสิตนักศึกษา ไม่เจริญก้าวหน้าเท่าที่ควร พอสรุปถึงอุปสรรคที่สำคัญ ได้แก่

1. นิสิตนักศึกษาที่ได้รับเลือกเป็นกรรมการบริหาร ยังขาดความเข้าใจถึงหลักการว่าจะต้องเป็นผู้บรรณูติภาวะ
2. พระราชบัญญัติการสหกรณ์ พ.ศ.2511 ที่ระบุถึงอายุของการเป็นสมาชิกว่าต้องเป็นผู้บรรณูติภาวะ
3. สถาบันการศึกษาบางแห่งที่เริ่มกิจการร้านสหกรณ์ใหม่ ๆ ไม่อาจจัดจ้างผู้จัดการที่มีความรู้ และประสบการณ์ทางธุรกิจมาบริหาร
4. นิสิตนักศึกษา ยังไม่ตื่นตัวในการรักษาผลประโยชน์ของคนด้วยวิธีสหกรณ์

สำหรับการสอนวิชาสหกรณ์ในโรงเรียนนั้น ตั้งแต่ พ.ศ.2520 กระทรวงศึกษาธิการได้กำหนดเป็นนโยบายหลักที่ต้องการให้นักเรียน สังกัดกรมสามัญศึกษาได้เรียนวิชาสหกรณ์ เพราะ เป็นวิชาที่สอนให้เด็กมีความรู้ ความคิดที่เป็นประโยชน์แก่ประเทศชาติในทุกด้าน ทั้งในด้านวัฒนธรรมของไทยที่ทุกคนต้องมีความเอื้อเฟื้อ เพื่อช่วย เหลือร่วมมือกัน ในด้านการปกครองสอนให้ทุกคนมีความคิด เรื่องการปกครองในรูปแบบประชาธิปไตย ในด้านสังคมก็สอนให้ทุกคนมีการประกอบอาชีพที่สุจริต ไม่เอาไรดเอาเปรียบซึ่งกันและกัน ทำให้เป็นสังคมที่มีแต่ความสุข ไม่เบียดเบียนกัน นอกจากกำหนดให้ทุกโรงเรียนสอนวิชาสหกรณ์แล้ว ยังได้ออกระเบียบควบคุมไปอีกชั้นหนึ่งด้วยว่า ในโรงเรียนที่สอนวิชาสหกรณ์นั้นต้องมีกิจกรรมสหกรณ์การปฏิบัติควบคุมกันไปด้วย คือสอนให้เด็กเรียนรู้ทั้งภาคทฤษฎีและภาคปฏิบัติ เพื่อที่จะให้เด็ก ๆ รู้จริงและทำได้ด้วย โดยได้กำหนดเป้าหมายไว้ว่า ภายในปีการศึกษา 2523 โรงเรียนมัธยมศึกษา สังกัดกรมสามัญศึกษา ประมาณ 1,500 โรงเรียน จะต้องจัดกิจกรรมสหกรณ์ให้ครบทุกโรงเรียน (กรมสามัญศึกษา 2523: 23-24)

นโยบาย ระเบียบ และข้อบังคับการจัดกิจกรรมสหกรณ์ในสถานศึกษา

รัฐมีนโยบายหลักที่จะปลูกฝังเยาวชนไทยให้มีคุณธรรม มีระเบียบวินัยมีความจงรักภักดีต่อสถาบันชาติ ศาสนา พระมหากษัตริย์ และเลื่อมใสในการปกครองตามระบอบประชาธิปไตย อันมีพระมหากษัตริย์เป็นประมุข การดำรงส่งเสริมเอกลักษณ์และวัฒนธรรมตลอดจนความเป็นเอกราช ความมั่นคงของชาติ เพื่อเป็นการสนองนโยบายของรัฐบาล และสอดคล้องกับความ

มุ่งหมายของการศึกษาของชาติ กระทรวงศึกษาธิการจึงได้จัดวางระเบียบกระทรวงศึกษาธิการว่าด้วยการจัดกิจกรรมในสถานศึกษา ซึ่งระเบียบนี้ได้กำหนดประเภทกิจกรรมที่ควรจัดมี 10 ประเภท กิจกรรมส่งเสริมการเกษตรและสหกรณ์เป็นกิจกรรมหนึ่งใน 10 ประเภทนั้น ด้วยเหตุผลดังกล่าว กระทรวงศึกษาธิการ (2520: 1-4) จึงได้วางนโยบายและวัตถุประสงค์การจัดกิจกรรมสหกรณ์ในสถานศึกษาไว้ดังนี้



นโยบายการจัดกิจกรรมสหกรณ์ในสถานศึกษา

1. กรมส่งเสริมระบอบประชาธิปไตยอันมีพระมหากษัตริย์เป็นประมุข
2. กระตุ้นให้นักเรียนและปวงชนตระหนักถึงหน้าที่ สิทธิ และความรับผิดชอบต่อ

สังคมในฐานะที่เป็นพลเมืองไทย

3. ให้ความรู้และความคิดเกี่ยวกับหลักการของวิชาการ บริหารและการจัดการ
4. วางรากฐานวิชาการจัดการ เพื่อให้เยาวชนรู้จักทำงาน เป็นกลุ่ม มีวินัย

มีความรู้ ด้านการสื่อสารและมนุษยสัมพันธ์

5. การเสริมสร้างความมั่นคงทางเศรษฐกิจของประเทศ

วัตถุประสงค์โครงการจัดกิจกรรมสหกรณ์ในสถานศึกษา

1. เพื่อส่งเสริมความรู้เกี่ยวกับวิธีการสหกรณ์แก่สมาชิก
2. เพื่อให้สมาชิก เกิดทักษะในการ เรียนรู้ โดยการปฏิบัติจริงในลักษณะของศูนย์อบรม

ระยะสั้น

3. เพื่อส่งเสริมฐานะทางเศรษฐกิจของสมาชิก

3.1 จัดหาสิ่งของที่สมาชิกต้องการมาจำหน่าย

3.2 จำหน่ายผลผลิตของสมาชิก

3.3 ส่งเสริมให้สมาชิกรู้จักการประหยัดทรัพย์ด้วยการช่วยเหลือซึ่งกันและกัน

การช่วยเหลือตนเองให้อยู่ดีกินดี

3.4 ดำเนินกิจการตามวัตถุประสงค์ของกิจกรรมสหกรณ์

3.5 ให้บริการต่าง ๆ แก่สมาชิกโดยเรียกค่าตอบแทนเพียงเล็กน้อย

3.6 เพื่อเป็นศูนย์ฝึกภาคปฏิบัติของวิชาการสหกรณ์ในโรงเรียนไปสู่ชุมชน

3.7 เพื่อใช้สถานศึกษาเป็น "ศูนย์ธุรกิจการสหกรณ์"

โครงสร้างกิจกรรมสหกรณ์ในโรงเรียน

กระทรวงศึกษาธิการ (2520: 38-39) ได้กำหนดไว้ว่า กิจกรรมสหกรณ์ควรยึดหลักความเหมาะสมกับสภาพของโรงเรียนและชุมชน เป็นไปตามความต้องการของสมาชิก เปิดโอกาสให้สมาชิกมีส่วนร่วมมากที่สุดกิจกรรมสหกรณ์ในโรงเรียนนั้นแบ่งออกได้ 2 กิจกรรม คือ

1. กิจกรรมด้านธุรกิจ ได้แก่ การซื้อ การขาย การบัญชี การเงิน การควบคุมคลังสินค้า การบริการต่าง ๆ

2. กิจกรรมทางด้านการศึกษา แบ่งได้ 3 ประเภท

2.1 การเรียนการสอนในหลักสูตร ได้แก่ การสอนวิชาสหกรณ์ วิชาอื่น ๆ ที่เกี่ยวข้อง เช่น เกษตร ธุรกิจ คหกรรม สังคมศึกษา ฯลฯ โดยใช้สหกรณ์ฝึกอุปนิสัยของการประหยัด ลักษณะเป็นผู้ประกอบการและความเป็นประชาธิปไตย

2.2 กิจกรรมการศึกษานอกชั้นเรียน เช่น ทัศนศึกษาเกี่ยวกับการสหกรณ์ การส่งนักเรียนไปฝึกงานที่สหกรณ์อื่น ๆ

2.3 กิจกรรมทางด้านการเผยแพร่ความรู้ทางสหกรณ์ไปสู่ชุมชน

การดำเนินการกิจกรรมสหกรณ์ในโรงเรียนควรดำเนินการดังนี้

1. ที่ประชุมใหญ่ประชุม เลือกคณะกรรมการดำเนินการ

2. คณะกรรมการดำเนินการพิจารณาเลือกประธาน รองประธาน เลขานุการ

เทรฐญิก คณะกรรมการทางด้านการศึกษา เลือกผู้จัดการและเจ้าหน้าที่

3. ผู้บริหารพิจารณาจัดตั้ง ครู - อาจารย์ เป็นคณะกรรมการที่ปรึกษา คือ กลุ่มทางด้านธุรกิจและกลุ่มทางด้านการศึกษา

โครงสร้างการบริหารสหกรณ์ ยึดหลักประชาธิปไตยโดยความเสมอภาค และภราดรภาพ ในการบริหารกิจกรรมสหกรณ์ กล่าวคือ ไม่ว่าสมาชิกจะถือหุ้นมากหรือน้อย ทุกคนมีสิทธิออกเสียงในที่ประชุมได้เท่าเทียมกันคือ คนละหนึ่งเสียง จากเหตุผลดังกล่าวจึงเห็นได้ว่า การบริหารกิจกรรมสหกรณ์ ซึ่งครอบคลุมถึง เรื่องการกำหนดแนวทางตามอุดมการณ์หลักและวิธีการสหกรณ์ จะถูกควบคุมโดยสมาชิกส่วนใหญ่โดยตรง โครงสร้างการบริหารสหกรณ์โรงเรียนที่ปรากฏในเอกสารหลายเล่มอาจสรุปแบ่งออกเป็นรูปแบบต่าง ๆ ดังนี้

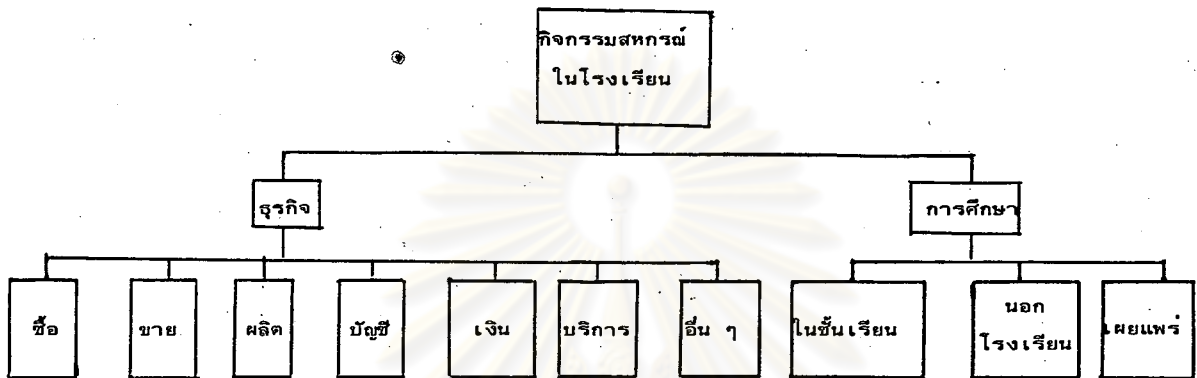
แบบที่ 1 โครงสร้างการบริหารแบบนำโดยนักเรียน เป็นแบบการบริหารที่มีจุดมุ่งหมายที่จะให้โอกาสการบริหารและการจัดการแก่นักเรียนมากขึ้น ซึ่งน่าจะเป็นแบบอย่างที่ดีสอดคล้องตามหลักการและอุดมการณ์ที่สุด (วรชัย เยาวปาลี 2521: 6)

แบบที่ 2 โครงสร้างการบริหารกิจกรรมสหกรณ์ในโรงเรียนแบบนำโดยครูทางโรงเรียน เป็นผู้แต่งตั้งกรรมการดำเนินการ นักเรียนเป็นเพียงสมาชิก (วรชัย เยาวปาลี 2521: 7)

แบบที่ 3 โครงสร้างการบริหารสหกรณ์ต้นแบบ เป็นแบบการบริหารอุดมการณ์ หลักการ และวิธีการสหกรณ์ (กรมส่งเสริมสหกรณ์ 2520: 19)

ศูนย์วิทยพัชยากร
จุฬาลงกรณ์มหาวิทยาลัย

แผนภูมิแสดงโครงสร้างของกิจกรรมสหกรณ์ในโรงเรียน

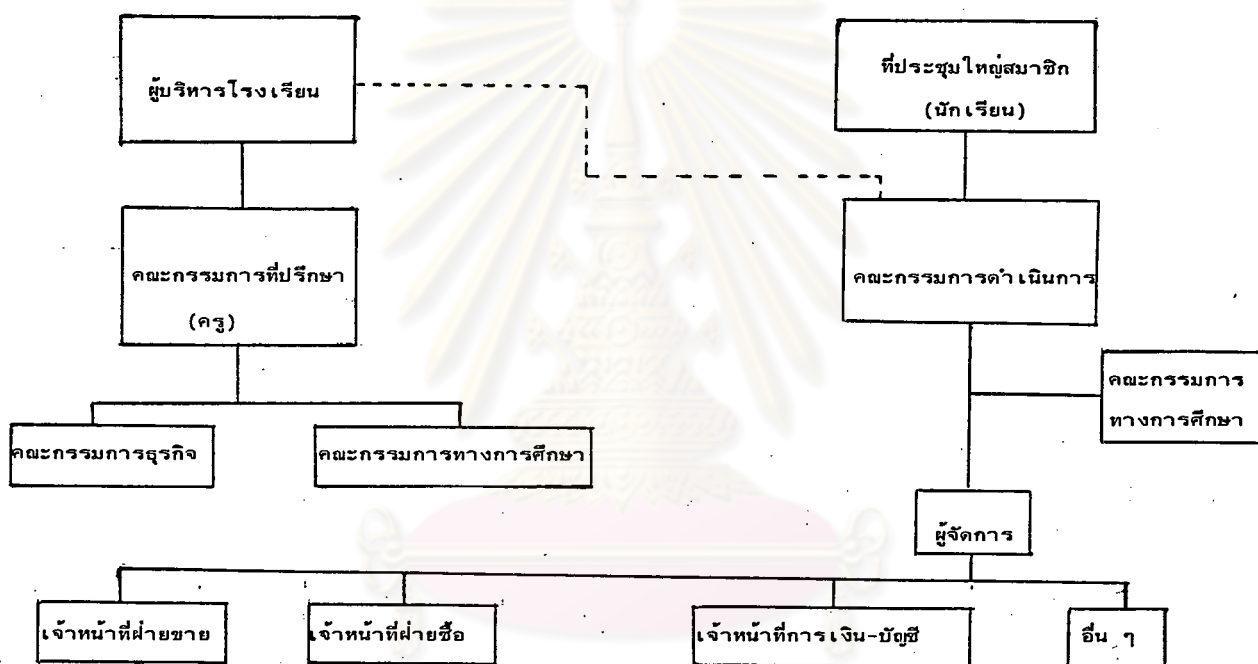


ที่มา (กระทรวงศึกษาธิการ 2520: 38-39)

ศูนย์วิทยทรัพยากร
จุฬาลงกรณ์มหาวิทยาลัย

โครงสร้างการบริหารสหกรณ์ แบบที่ 1

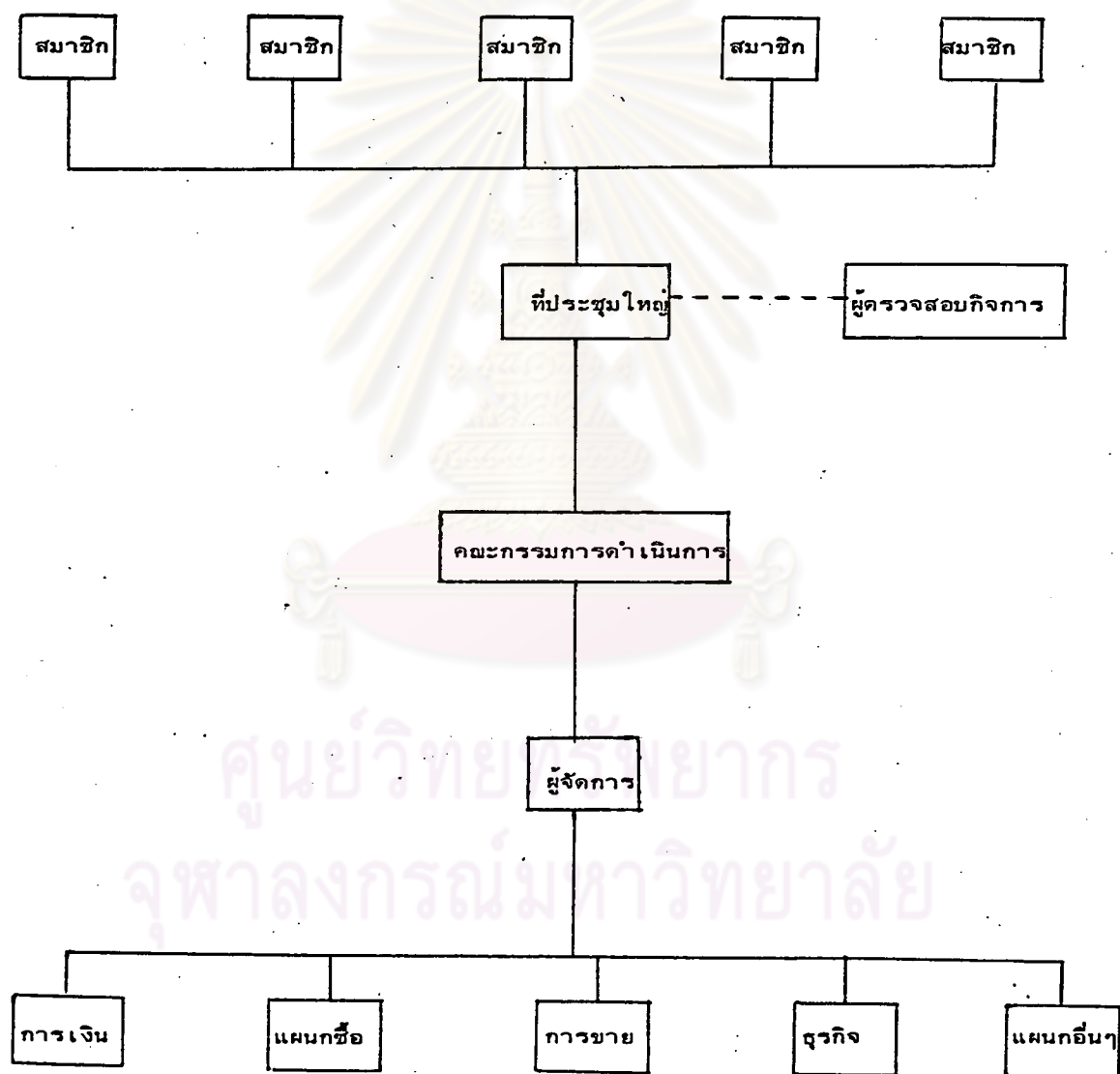
แผนภูมิแสดงกิจกรรมสหกรณ์ในโรงเรียน
(ตามจุดมุ่งหมายการจัดกิจกรรมสหกรณ์ในโรงเรียน)



ที่มาของข้อมูล : วารชัย เยาวภาณี : 2521 : 6

โครงสร้างการบริหารแบบนำโดยนักเรียน

โครงสร้างการบริหารสหกรณ์ แบบที่ 3



ที่มาของข้อมูล : กรมส่งเสริมสหกรณ์ 2520 : 19

โครงสร้างการบริหารสหกรณ์ต้นแบบ

ขั้นตอนของการจัดกิจกรรมสหกรณ์ในโรงเรียน

ในการดำเนินการจัดให้มีกิจกรรมสหกรณ์ในโรงเรียนนั้น มีขั้นตอนที่สำคัญอยู่ 3 ขั้นตอนด้วยกัน คือ

1. ขั้นริเริ่มโครงการ เพื่อให้มีการดำเนินการกิจกรรมต่าง ๆ ควรแต่งตั้งกรรมการขึ้นชุดหนึ่ง ประกอบด้วยครูในโรงเรียน และอาจมีบุคคลอื่นร่วมอยู่ด้วยก็ได้ กิจกรรมขั้นนี้ก็คือ

1.1 ผลักดันให้นักเรียนเกิดความสนใจ และมีความต้องการสหกรณ์ ให้ความรู้และความเข้าใจในเรื่องสหกรณ์แก่ครูและผู้บริหารด้วย

1.2 ทำการศึกษาถึงความเป็นไปได้ในการจัดกิจกรรมสหกรณ์โรงเรียน

1.3 กำหนดโครงการ

2. ขั้นดำเนินการตามโครงการ เมื่อได้วางโครงการเรียบร้อยแล้ว ก็ดำเนินการตามที่ได้กำหนดได้แก่

2.1 รับสมาชิกและเรียกหุ้น

2.2 จัดให้มีการประชุมใหญ่

2.3 เลือกคณะกรรมการดำเนินการ

2.4 จัดให้มีการค้นหาผู้จัดการและเจ้าหน้าที่

2.5 จัดตั้งคณะกรรมการที่ปรึกษา

2.6 ดำเนินกิจกรรมธุรกิจและการศึกษา

3. ขั้นประเมินผล โครงการหรือติดตามผล ประเด็นที่ควรประเมิน

3.1 ประเมินกระบวนการทำงานว่า การดำเนินการมีประสิทธิภาพเพียงใด มีปัญหาข้อบกพร่องอย่างไรบ้าง

3.2 ประเมินความพร้อม คุณลักษณะของความเป็นสมาชิกสหกรณ์ที่ดีของนักเรียน (กระทรวงศึกษาธิการ 2521: 2-5)

ความรู้เกี่ยวกับ เรื่องสหกรณ์

การสอน เรื่องสหกรณ์ในโรงเรียนนั้น เป็นส่วนหนึ่งของการสอนในวิชาสังคมศึกษา ซึ่งตามหลักสูตรของกระทรวงศึกษาธิการ ฉบับพุทธศักราช 2521 ได้กำหนดให้นักเรียนจะต้อง เรียนรู้เรื่องสหกรณ์ ซึ่ง เนื้อหาความรู้เรื่องสหกรณ์มีอยู่ในหนังสือประเทศของเรา ระดับชั้น มัธยมศึกษาปีที่ 1 โดยกำหนดเนื้อหาที่นักเรียนจะต้องศึกษา ดังนี้

ก. การปฏิรูปที่ดิน

1. ความหมายของการปฏิรูปที่ดิน
2. มูลเหตุของการปฏิรูปที่ดิน
3. วัตถุประสงค์ในการปฏิรูปที่ดิน
4. สาระสำคัญของพระราชบัญญัติการปฏิรูปที่ดิน เพื่อ เกษตรกรรม
 - ก. ที่ดินที่จะนำมาปฏิรูป
 - ข. ขั้นตอนในการดำ เนินงาน
 - ค. วิธีดำ เนินงาน
 - ง. ผลการดำเนินงาน
5. ประโยชน์ที่จะได้รับจากการปฏิรูปที่ดิน

ข. การสหกรณ์

1. ความหมายของสหกรณ์
2. ประวัติ กำเนิดของสหกรณ์
3. หลักการทั่วไปของสหกรณ์
4. ประเภทของสหกรณ์
 - ก. สหกรณ์การ เกษตร
 - ข. สหกรณ์ประมง
 - ค. สหกรณ์นิคม
 - ง. สหกรณ์ร้านค้า
 - จ. สหกรณ์บริการ
 - ฉ. สหกรณ์ออมทรัพย์ (กระทรวงศึกษาธิการ 2520: 29-35)

แผนพัฒนา เศรษฐกิจและสังคมแห่งชาติฉบับที่ 4 (2520: 59) ได้เสนอแนะวิธีการฟื้นฟูเศรษฐกิจของไทย โดยคำนึงถึงพื้นฐานอาชีพของประชาชน ส่วนใหญ่ของประเทศ คือ เกษตรกร และการดำเนินการที่ถือเป็นเครื่องมือสำคัญในการพัฒนาการเกษตรเพื่อเป็นการฟื้นฟูเศรษฐกิจให้ก้าวหน้าก็คือ การสนับสนุนให้เกษตรกรรวมตัวกันเป็นสหกรณ์ ซึ่งวัตถุประสงค์ของสหกรณ์ก็เพื่อมุ่งสร้างฐานะในทางเศรษฐกิจแก่สมาชิก จากหนังสือ "บางเรื่องเกี่ยวกับสหกรณ์" เทพ ไสยานนธ์ (2518: 35) ได้กล่าวถึงสิ่งแรกที่ผู้ก่อตั้งสหกรณ์พึงประสงค์ก็คือ "เพื่อมุ่งสร้างฐานะในทางเศรษฐกิจของสมาชิกแต่ละคนให้มั่นคง อยู่ดีกินดีตามที่มนุษย์จะพึงมีพึงได้" จึงถือว่าสมาชิก เป็นกลสำคัญที่ทำให้สหกรณ์ประสบผลสำเร็จได้หรือไม่ ดังนั้นการที่จะทำให้สมาชิก เป็นผู้มีความรับผิดชอบที่ดีขึ้นจะช่วยให้กิจกรรมสหกรณ์ก้าวหน้าขึ้น จะต้องมีการให้ความรู้แก่สมาชิกด้วย ถวิล เลิศประเสริฐ (2523: 133-134) กล่าวไว้ในหนังสือ "วิสาหกิจสหกรณ์" ว่าสมาชิกที่มีความรอบรู้เป็นสิ่งจำเป็นยิ่งในสหกรณ์ ความสำเร็จของสหกรณ์ขึ้นอยู่กับอย่างมากกับคุณสมบัติของสมาชิกของสหกรณ์นั้น ในประเด็นนี้ ประดิษฐ์ มัชฌิมา (2517: 7-8) ได้ย้ำถึงความสำคัญในการให้การศึกษาแก่สมาชิกว่า การให้การศึกษาอบรมแก่สมาชิกเป็นสิ่งจำเป็นและสำคัญยิ่งต่อการพัฒนางานสหกรณ์ สหกรณ์จะก้าวหน้าหรือล้าหลัง ย่อมขึ้นอยู่กับพื้นฐานการศึกษาของสมาชิก ถ้าสมาชิกด้อยการศึกษา ขาดความรู้ความเข้าใจในหลักและวิธีดำเนินธุรกิจแบบสหกรณ์ ก็ยากที่จะประสบความสำเร็จได้

แผนปรับปรุงงานสหกรณ์การเกษตร (สำนักเลขาธิการนายกรัฐมนตรี: 2525) แผนงานนี้ เกิดขึ้นจากความประสงค์ของรัฐบาลจะพัฒนาการเกษตรให้เข้มแข็ง อันจะเป็นประโยชน์ในการพัฒนาเศรษฐกิจ สังคม และความมั่นคงของประเทศ จึงได้แต่งตั้งคณะกรรมการปรับปรุงงานสหกรณ์การเกษตรให้รับผิดชอบ เกี่ยวกับการปรับปรุงงานสหกรณ์ตามแผนที่คณะรัฐมนตรีให้ความเห็นชอบแล้ว ซึ่งต่อมาได้ออกระเบียบสำนักนายกรัฐมนตรีว่าด้วยการพัฒนาการสหกรณ์ พ.ศ. 2523 กำหนดให้มีคณะกรรมการพัฒนาการสหกรณ์ เพื่อพิจารณา ทบทวนและกำหนดแผนปรับปรุงสหกรณ์การเกษตรสมบูรณ์แบบขึ้น เพื่อเป็นหลักสำคัญในการแก้ปัญหาและปรับปรุงงานสหกรณ์ให้ก้าวหน้า และจากการประชุมของคณะกรรมการชุดนี้ ได้ให้ความสำคัญของการศึกษาอบรมว่ามีส่วนสำคัญมากในการเสริมสร้างประสิทธิภาพของสหกรณ์ จึงได้สั่งการไปยังกระทรวงที่เกี่ยวข้องให้ดำเนินการ ดังนี้

1. ให้กรมการฝึกหัดครู ให้การศึกษาอบรมแก่ครูและนักเรียนทั่วไปในความรู้พื้นฐานเกี่ยวกับการสหกรณ์
2. ให้กรมอาชีวศึกษา ให้การศึกษาแก่นักเรียนในวิชาชีพที่เกี่ยวกับการสหกรณ์
3. ทบวงมหาวิทยาลัย และสถาบันอุดมศึกษาอื่น ๆ เตรียมโครงการให้การศึกษาอบรมแก่นักศึกษาในวิชาสหกรณ์ในระดับปริญญาหรืออนุปริญญา

ด้วยความจำเป็นดังกล่าว กระทรวงศึกษาธิการจึงได้ตั้งคณะกรรมการขึ้น เพื่อประชุมจัดแผนการศึกษาทางสหกรณ์ในส่วนที่กระทรวงศึกษาธิการรับผิดชอบ ดังนี้

โครงการพัฒนางานสหกรณ์ของกระทรวงศึกษาธิการ แผนพัฒนาการศึกษาระยะที่ 5 พ.ศ. 2525 - 2529 (กระทรวงศึกษาธิการ: 2524)

1. หลักการและเหตุผล

ประเทศไทยเป็นสังคมเกษตรกรรม การพัฒนาสังคมไทยจำเป็นต้องพัฒนาทั้งด้านการเมือง เศรษฐกิจ สังคมและการศึกษา การสหกรณ์เป็นกิจกรรมที่มีความสำคัญในการพัฒนาประเทศ ช่วยสร้างพลังสำรองในทางเศรษฐกิจ ดังนั้นงานถ่ายทอดความรู้ เรื่องการสหกรณ์ไปสู่ชุมชนโดยผ่านสถาบันการศึกษาทุกระดับของกระทรวงศึกษาธิการ จึงเป็นสิ่งสำคัญยิ่งต่อการพัฒนางานสหกรณ์ของชาติ

2. วัตถุประสงค์

- 2.1 เพื่อสร้างอุดมการณ์ และให้ความรู้ทางสหกรณ์โดยผ่านสถานศึกษา
- 2.2 เพื่อส่งเสริมความมีประสิทธิภาพในการดำรงชีวิตตามระบอบประชาธิปไตย
- 2.3 เพื่อยกระดับมาตรฐานการครองชีพให้สูงขึ้น

3. วิธีการดำเนินงาน

- 3.1 เพื่อจัดให้มีเนื้อหาวิชาการสหกรณ์ในหลักสูตรทุกระดับ ในและนอกระบบ

โรงเรียน

- 3.2 จัดให้มีการพัฒนาบุคลากรทุกระดับ ทุกกรม

3.3 จัดให้มีการวิจัย

3.4 จัดให้มีการเผยแพร่วิชาการสหกรณ์ และนำผลการวิจัยไปสู่ชุมชน

3.5 จัดให้มีกิจกรรมทางสหกรณ์ในทุกระดับการศึกษา

4. หน่วยงานในสังกัดกระทรวงศึกษาธิการ

ให้หน่วยงานในสังกัดของกระทรวงศึกษาธิการ ดำเนินการในการพัฒนาการเรียน การสอนสหกรณ์ การฝึกอบรม งานพัฒนากิจกรรมสหกรณ์ร้านค้า ตลอดจนงานวิจัยและประเมินผล

4.1 สำนักงานการประถมศึกษาแห่งชาติ

4.2 กรมการศึกษานอกโรงเรียน

4.3 กรมสามัญศึกษา

4.4 กรมอาชีวศึกษา

4.5 กรมการฝึกหัดครู

5. ระยะเวลา 2525 - 2529 เป็นเวลา 5 ปี

6. สถานที่ หน่วยงานที่สังกัดในกระทรวงศึกษาธิการ

7. ผู้ดำเนินการ กระทรวงศึกษาธิการ โดยกรมการฝึกหัดครู กรมอาชีวศึกษา กรมการศึกษานอกโรงเรียน กรมสามัญศึกษา และสำนักงานการประถมศึกษาแห่งชาติ

จากบทความในวารสารสหกรณ์ (2511: 4) เรื่องการศึกษาทางสหกรณ์ เทพ ไสยานนท์ ได้เสนอแนวคิดไว้ เพื่อให้ได้ความรู้ความเข้าใจเกี่ยวกับเรื่องสหกรณ์โดยละเอียด ครูและนักเรียนจึงควรได้ศึกษาหาความรู้เพิ่มเติม โดยเฉพาะครูควรส่งเสริมให้นักเรียนค้นคว้าหาความรู้อยู่เสมอ นอกเหนือจากการเรียนในห้องเรียน โดยใช้วิธีการได้หลายอย่างด้วยกัน เช่น การแจกเอกสารเผยแพร่ การฉายภาพยนตร์ การสอนวิชาสหกรณ์ในโรงเรียนและ มหาวิทยาลัย หรือจัดหลักสูตรอบรมระยะสั้นในแก่มหาชนหรือประชาชนทั่วไป เพราะสาเหตุหนึ่งที่ทำให้สหกรณ์ไม่อาจก้าวไปสู่ความสำเร็จได้นั้น เพราะสมาชิกไม่รู้วิธีการปัญหาข้อนี้เป็นอุปสรรคที่ให้การสหกรณ์ในประเทศไทยไม่ประสบผลสำเร็จเท่าที่ควร จากหนังสือ "สหกรณ์รูปอื่น" วิวัฒน์ เมฆอรุณ (2527: 111-112) ได้กล่าวไว้ว่า โดยทั่ว ๆ ไปแล้วปัญหาของ

สหกรณ์นั้น ประกอบด้วยสาเหตุ 3 ประการ คือ

1. ปัญหาเกี่ยวกับการดำเนินการ
2. ปัญหาเกี่ยวกับการจัดการ
3. ปัญหาเกี่ยวกับสมาชิก

ซึ่งปัจจัยสำคัญที่ทำให้เกิดปัญหาดังกล่าวคือ

1. ขาดแคลนผู้จัดการที่มีความรู้ความสามารถที่จะดำเนินงาน
2. คณะกรรมการดำเนินงานไม่มีประสิทธิภาพ
3. สมาชิกไม่เข้าใจในหลักและวิธีการสหกรณ์

สำหรับกิจกรรมสหกรณ์ในโรงเรียนนั้น ถ้าจะให้ได้ผล ควรให้นักเรียนได้รับความรู้ถึงวิธีการบริหาร การดำเนินการทางธุรกิจสหกรณ์ ถ้าเป็นไปได้นักเรียนควรมีส่วนในการได้ฝึกปฏิบัติจริงในรูปแบบของสหกรณ์โรงเรียน ฉะนั้นสหกรณ์โรงเรียนจึงมีความสำคัญเปรียบเสมือนห้องทดลองปฏิบัติการ เกี่ยวกับการสหกรณ์สำหรับนักเรียนซึ่งเป็นการ เสริมการเรียนการสอนเรื่อง สหกรณ์ที่กำหนดไว้ในหลักสูตรสังคมศึกษา ให้มีความสมบูรณ์ยิ่งขึ้น

งานวิจัยที่เกี่ยวข้อง

การวิจัยที่เกี่ยวกับการเรียนการสอนสหกรณ์ในโรงเรียน ยังมีน้อยมาก เท่าที่ศึกษาค้นคว้ามีงานวิจัยเกี่ยวข้องดังนี้

วชิราวัลย์ จักรทอง (2522: 133-141) ได้ทำการวิจัยเรื่อง "ปัญหาในการจัดตั้งและดำเนินการสหกรณ์ร้านค้าในโรงเรียนมัธยมศึกษา ในกรุงเทพมหานคร" มีวัตถุประสงค์เพื่อศึกษาปัญหาในการจัดตั้งและดำเนินการสหกรณ์ร้านค้าในโรงเรียนรัฐบาลสังกัดกองการมัธยมศึกษา กรมสามัญศึกษา กระทรวงศึกษาธิการ ที่ตั้งอยู่ในกรุงเทพมหานคร และได้ดำเนินการกิจกรรมสหกรณ์ร้านค้าขึ้นในโรงเรียนแล้วอย่างน้อยหนึ่งปี กลุ่มตัวอย่างประชากร แบ่งเป็นกลุ่มตัวอย่าง 3 กลุ่ม ตามขนาดของโรงเรียน ประกอบด้วยผู้บริหาร ครู และคณาจารย์โรงเรียน รวมทั้งหมด 284 คน ใช้แบบสอบถามมาตราส่วน

ประมาณค่า (Rating Scale) ที่ผู้วิจัยสร้างขึ้น วิเคราะห์ข้อมูลที่เป็นปัญหาเป็นรายข้อ กระทบ โดยใช้ค่าที (t-test) วิเคราะห์ความแปรปรวนของคะแนนข้อกระทบที่เป็นปัญหาใน 3 กลุ่มตัวอย่าง โดยใช้วิธีวิเคราะห์ความแปรปรวนแบบทางเดียว (One Way Analysis of Variance) และเปรียบเทียบค่ามัธยฐาน เลขคณิตของข้อปัญหาที่มีความแปรปรวนเป็นคู่ ๆ โดยวิธีของ นิวแมน คูเอล (Newman Cuel) พบว่า ปรากฏปัญหาดังต่อไปนี้

- ปัญหาในระยะก่อนการจัดตั้ง และดำเนินการสหกรณ์ร้านค้า ส่วนใหญ่มีปัญหาด้านต่อไปนี้

1. การประชาสัมพันธ์และเผยแพร่ความรู้เกี่ยวกับสหกรณ์
2. ความร่วมมือที่สหกรณ์ร้านค้าได้รับจากสมาชิก และบุคคลที่เกี่ยวข้อง
3. ความรู้ ความเข้าใจในหลักและวิธีการสหกรณ์
4. การเตรียมงาน

- ปัญหาในระยะระหว่างดำเนินการสหกรณ์ร้านค้าส่วนใหญ่มีปัญหาด้านต่อไปนี้

1. การเก็บสต็อกสินค้า
2. ความร่วมมือที่สหกรณ์ร้านค้าได้รับจากสมาชิกและบุคคลที่เกี่ยวข้อง
3. ประสิทธิภาพในการทำงานของบุคลากร

- ปัญหาในระยะหลังดำเนินการสหกรณ์ร้านค้าไปแล้วหนึ่งปี ส่วนใหญ่มีปัญหาด้านต่อไปนี้

1. การเช็คสต็อกสินค้า
2. ความร่วมมือที่สหกรณ์ร้านค้าได้รับจากสมาชิกและบุคคลที่เกี่ยวข้อง

สามารถ จันทร์สุรีย์ (2523: 126-133) ได้ทำการวิจัยเรื่อง "ปัจจัยที่มี

อิทธิพลต่อความคิดเห็นของครูในการจัดกิจกรรมสหกรณ์ในสถานศึกษา ศึกษาเฉพาะกรณีสหกรณ์โรงเรียนมัธยมศึกษาในเขตการศึกษา 1" มีวัตถุประสงค์เพื่อศึกษาความคิดเห็นของครูที่มีต่อการจัดกิจกรรมในสถานศึกษา ปัจจัยที่มีผลต่อความคิดเห็นของครูที่แตกต่างกันในการจัดกิจกรรมสหกรณ์ในสถานศึกษา และแนวทางในการส่งเสริม ปรับปรุงการดำเนินงานในส่วน

ที่เกี่ยวข้องกับการจัดกิจกรรมในสถานศึกษา กลุ่มตัวอย่างประชากร คือครูที่ทำการสอนในโรงเรียนมัธยมศึกษา ซึ่งได้ดำเนินการจัดกิจกรรมสหกรณ์ในสถานศึกษาในเขตการศึกษา 1 จำนวน 225 ราย ใช้แบบสอบถามวัดความคิดเห็นที่ใช้มาตราวัดแบบ Likert' Scale การวิเคราะห์ข้อมูล ใช้สถิติมัชฌิมเลขคณิต ค่าร้อยละ ค่า Chi - Square และค่า Gamma ผลการวิจัยพบว่า ความคิดเห็นต่อการจัดกิจกรรมสหกรณ์ในสถานศึกษาอยู่ในระดับดี และพบว่าตัวแปร เพศ อายุ อายุราชการ สถานภาพการสมรส และจำนวนสมาชิกในครอบครัว มีความคิดเห็นต่อการจัดกิจกรรมสหกรณ์ในสถานศึกษาไม่แตกต่างกัน ส่วนตัวแปรการมีส่วนร่วมในกิจกรรมสหกรณ์ มีความคิดเห็นต่อการจัดกิจกรรมสหกรณ์ในสถานศึกษาแตกต่างกัน

จำนง พันธรอบ (2524: 98-107) ได้ทำการวิจัยเรื่อง "สถานภาพและปัญหาการบริหารกิจกรรมสหกรณ์ในโรงเรียนมัธยมศึกษา เขตการศึกษา 12" โดยมีวัตถุประสงค์และปัญหาการบริหารกิจกรรมสหกรณ์ในโรงเรียนมัธยมศึกษา เขตการศึกษา 12 กลุ่มตัวอย่างประชากร ประกอบด้วยกรรมการบริหารสหกรณ์ 105 คน สมาชิกครู - อาจารย์ 75 คน และนักเรียน 150 คน รวม 300 คน จากโรงเรียน 15 โรงเรียนใน 7 จังหวัด ผู้วิจัยใช้แบบสัมภาษณ์ และแบบสอบถามเป็นเครื่องมือในการรวบรวมข้อมูลวิเคราะห์ข้อมูลที่รวบรวมมาได้โดยคำนวณหาค่ามัชฌิมเลขคณิต ส่วนเบี่ยงเบนมาตรฐาน และค่าร้อยละ พบว่า

ด้านสถานภาพ

1. สหกรณ์โรงเรียนตั้งขึ้นโดยไม่ถูกต้องตามกฎหมาย ส่วนใหญ่มีครู - อาจารย์ เป็นผู้จัดการ
2. ด้านการเงินมีความมั่นคงพอสมควร
3. สมาชิกส่วนใหญ่ไม่ศรัทธา เชื่อมั่นในหลักและวิธีการสหกรณ์

ด้านปัญหา

1. สมาชิกขาดความเข้าใจ ไม่ศรัทธา และไม่เชื่อมั่นในหลักและวิธีการสหกรณ์มากนัก
2. กรรมการบริหารและเจ้าหน้าที่มีประสบการณ์ทางด้านธุรกิจน้อย
3. กรรมการบริหารและเจ้าหน้าที่มีงานประจำรับผิดชอบมากเกินไป

4. พนักงานขายมีน้อย ไม่สุจริต
5. สถานที่ตั้งขาดความเหมาะสมอยู่ห่างไกลจากแหล่งผลิตทำให้ราคาสินค้าแพงกว่าในตลาด
6. ปริมาณสินค้าไม่เพียงพอกับความต้องการของสมาชิก
7. เวลาในการจำหน่ายสินค้าไม่เพียงพอ
8. ขาดความปลอดภัยจากการโจรกรรม

นวลฉวี แสงชัย (2525: 86-95) ได้ทำการวิจัยเรื่อง "ความรู้และทัศนคติของนักเรียนที่มีต่อร้านค้ากิจกรรมสหกรณ์โรงเรียนนารีนุกูล จังหวัดอุบลราชธานี" มีวัตถุประสงค์เพื่อศึกษาความรู้ ทัศนคติของนักเรียนที่มีต่อกิจกรรมสหกรณ์ เปรียบเทียบความรู้และทัศนคติของนักเรียนจำแนกตามลักษณะตัวแปร การเป็นสมาชิกและระดับการศึกษา กลุ่มตัวอย่างประชากรคือนักเรียนโรงเรียนนารีนุกูล จังหวัดอุบลราชธานี จำนวน 300 คน ที่ศึกษาในภาคเรียนที่ 1 ปีการศึกษา 2525 - 2526 ผู้วิจัยรวบรวมข้อมูลโดยใช้แบบสอบถามความรู้ทางทัศนคติ วิเคราะห์ข้อมูล โดยการหาค่าร้อยละ มัชฌิม เลขคณิต ค่า t - test, ค่า F - test และเปรียบเทียบค่ามัชฌิม เลขคณิตของข้อปัญหาที่มีความแปรปรวนเป็นคู่ ๆ โดยวิธีของ นิวแมนคูเอล (Newman Cuel Method)

ผลการวิจัยพบว่า

1. นักเรียนหญิงมีความรู้เกี่ยวกับร้านค้าสหกรณ์โรงเรียนมากกว่านักเรียนชายอย่างมีนัยสำคัญทางสถิติที่ระดับความเชื่อมั่น 99%
2. นักเรียนที่มีระดับการศึกษาต่างกันจะมีความรู้เกี่ยวกับร้านค้ากิจกรรมสหกรณ์โรงเรียนแตกต่างกันอย่างมีนัยสำคัญ ที่ระดับความเชื่อมั่น 99%
3. นักเรียนที่เป็นสมาชิกสหกรณ์โรงเรียน มีความรู้เกี่ยวกับสหกรณ์ มากกว่านักเรียนที่ไม่ได้เป็นสมาชิกอย่างมีนัยสำคัญที่ระดับความเชื่อมั่น 99%
4. นักเรียนหญิงมีทัศนคติต่อร้านค้าสหกรณ์โรงเรียนดีกว่านักเรียนชายอย่างมีนัยสำคัญที่ระดับความเชื่อมั่น 99%



5. นักเรียนที่มีระดับการศึกษาต่างกัน จะมีทัศนคติต่อร้านค้าสหกรณ์โรงเรียนแตกต่างกันอย่างมีนัยสำคัญที่ระดับความเชื่อมั่น

6. นักเรียนที่เป็นสมาชิกสหกรณ์ มีทัศนคติต่อร้านค้าสหกรณ์ดีกว่านักเรียนที่ไม่เป็นสมาชิกอย่างมีนัยสำคัญที่ระดับความเชื่อมั่น 88%

ฉลาด เสริมปัญญา (2526: 80-83) ได้ทำการวิจัยเรื่อง "การศึกษาความรู้และทัศนคติของผู้บริหารโรงเรียนและครูเกี่ยวกับการจัดกิจกรรมสหกรณ์ในโรงเรียนประถมศึกษาในจังหวัดขอนแก่น" มีวัตถุประสงค์ เพื่อศึกษาความรู้และทัศนคติของผู้บริหารโรงเรียนและครูเกี่ยวกับการจัดกิจกรรมสหกรณ์ในโรงเรียนประถมศึกษาและเปรียบเทียบความรู้และทัศนคติดังกล่าวของผู้บริหารโรงเรียนและครูที่มีระดับการศึกษาและประจำอยู่ในโรงเรียนที่มีขนาดแตกต่างกัน กลุ่มตัวอย่างที่ใช้ในการวิจัยเป็นผู้บริหารโรงเรียนและครูที่ทำการสอนกลุ่มสร้างเสริมประสบการณ์ชีวิตชั้นประถมศึกษาปีที่ 5 ประจำปีการศึกษา 2525 ในโรงเรียนประถมศึกษา ในจังหวัดขอนแก่นจำนวน 220 คน การสุ่มตัวอย่างได้ใช้วิธีผสมผสาน (multi stage sampling) ได้รวบรวมข้อมูลเกี่ยวกับความรู้และทัศนคติจากแบบสอบถาม และทำการวิเคราะห์ข้อมูลตามวิธีการวิเคราะห์ความแปรปรวนแบบทางเดียว (one-way analysis of variance) ในส่วนที่เป็นความรู้ และเปรียบเทียบค่ามัธยฐานเลขคณิตของความรู้ตามตัวแปรที่มีความแตกต่างกันเป็นคู่ ๆ โดยใช้วิธีของนิวแมน-คูเอล (Newman Cuel test) สำหรับทัศนคตินั้น เปรียบเทียบโดยใช้การทดสอบด้วยค่าไคสแควร์ (chi-square ที่ความมีนัยสำคัญทางสถิติที่ระดับ .05 ผลการวิจัยพบว่า

1. ความรู้เกี่ยวกับสหกรณ์ของผู้บริหารโรงเรียน และครูยังมีน้อย ผู้บริหารโรงเรียนและครูส่วนมากมีความรู้ดีในเรื่อง การจัดตั้งและดำเนินธุรกิจสหกรณ์ รองลงมาคือ ประเภทของสหกรณ์ แต่ยังคงขาดความรู้ในเรื่องหลักการสหกรณ์ สิทธิและหน้าที่ของสมาชิก โครงสร้างของสหกรณ์ และความหมายและวัตถุประสงค์ของสหกรณ์ ตามลำดับ

2. การเปรียบเทียบความรู้เรื่องสหกรณ์ของผู้บริหารโรงเรียนและครูในโรงเรียนขนาดใหญ่ โรงเรียนขนาดกลาง และโรงเรียนขนาดเล็ก พบว่า ผู้บริหารโรงเรียนและครูมีความรู้ไม่แตกต่างกันอย่างมีนัยสำคัญทางสถิติที่ระดับ .05

3. การเปรียบเทียบความรู้เรื่องสหกรณ์ของผู้บริหารโรงเรียนและครูที่มีระดับการศึกษาต่ำกว่าอนุปริญญา และปริญญาตรีขึ้นไปพบว่า ผู้บริหารโรงเรียนและครูมีความรู้แตกต่างกัน อย่างมีนัยสำคัญทางสถิติที่ระดับ .05 โดยที่กลุ่มระดับการศึกษาปริญญาตรีขึ้นไป และกลุ่มอนุปริญญา มีความรู้มากกว่ากลุ่มต่ำกว่าอนุปริญญา แต่กลุ่มอนุปริญญาและกลุ่มปริญญาตรีขึ้นไปมีความรู้ไม่แตกต่างกัน

4. ทศนคติเกี่ยวกับการจัดกิจกรรมสหกรณ์ของผู้บริหารโรงเรียนและครูพบว่า ผู้บริหารโรงเรียนและครู มีทัศนคติที่ดีต่อสหกรณ์แทบทุกด้าน คือ ด้านประโยชน์ที่จะได้รับ จากกิจกรรมสหกรณ์มากที่สุด รองลงมา คือ ด้านความนิยมเกี่ยวกับกิจกรรมสหกรณ์ และด้านความเหมาะสมที่จะจัดตั้งกิจกรรมสหกรณ์ ตามลำดับ สำหรับด้านความพร้อมที่จะปฏิบัติ นั้นมีทัศนคติในระดับปานกลาง

5. การเปรียบเทียบทัศนคติเกี่ยวกับกิจกรรมสหกรณ์ของผู้บริหารโรงเรียนและครูในโรงเรียนขนาดใหญ่ โรงเรียนขนาดกลาง และโรงเรียนขนาดเล็ก พบว่า ทัศนคติเกี่ยวกับการจัดกิจกรรมสหกรณ์ไม่มีความสัมพันธ์กับขนาดโรงเรียนอย่างมีนัยสำคัญทางสถิติที่ระดับ .05

6. การเปรียบเทียบทัศนคติเกี่ยวกับการจัดกิจกรรมสหกรณ์ของผู้บริหารโรงเรียนและครู ที่มีระดับการศึกษาต่ำกว่าอนุปริญญา อนุปริญญา และปริญญาตรีขึ้นไป พบว่า ทัศนคติเกี่ยวกับการจัดกิจกรรมสหกรณ์ไม่มีความสัมพันธ์กับระดับการศึกษาอย่างมีนัยสำคัญทางสถิติที่ระดับ .05

จารย์ ไธสง รังสิมันต์ (2526: 97-111) ได้ทำการวิจัยเรื่อง "สภาพและปัญหาการจัดกิจกรรมสหกรณ์โรงเรียนในโรงเรียนมัธยมศึกษาสังกัด กรมสามัญศึกษา จังหวัดนครราชสีมา" โดยมีวัตถุประสงค์เพื่อศึกษาสภาพและปัญหาการจัดกิจกรรมสหกรณ์โรงเรียนในโรงเรียนมัธยมศึกษา สังกัดกรมสามัญศึกษา จังหวัดนครราชสีมา ตัวอย่างประชากร ได้แก่ บุคคลจากโรงเรียนมัธยมศึกษา สังกัดกรมสามัญศึกษา ที่จัดกิจกรรมสหกรณ์โรงเรียน ทั้งหมด 46 โรงเรียน โดยแยกเป็นผู้บริหารโรงเรียน 45 คน คณะกรรมการดำเนินการ 127 คน และสมาชิก 222 คน รวมทั้งสิ้น 394 คน เครื่องมือที่ใช้ในการรวบรวมข้อมูลเป็นแบบ

ทดสอบตามสภาพการจัดกิจกรรมสหกรณ์โรงเรียน และแบบสอบถามปัญหาการจัดกิจกรรมสหกรณ์โรงเรียนที่ผู้วิจัยสร้างขึ้น วิเคราะห์ข้อมูลโดยคำนวณหาอัตราร้อยละ t-test, F-test และการเปรียบเทียบรายคู่ โดยใช้วิธีของเซฟเฟ (Seheffe's S - Method) พบว่า

- ด้านสภาพการจัดกิจกรรมสหกรณ์โรงเรียน

1. คณะกรรมการส่วนใหญ่เป็นครูและนักเรียน
2. โครงสร้างของสหกรณ์ส่วนใหญ่มีครูเป็นผู้ดำเนินการ โดยมีนักเรียนช่วย
3. ผู้ตรวจภายในส่วนใหญ่ผู้บริหารเป็นผู้แต่งตั้ง
4. ไม่ได้แต่งตั้งกรรมการเก็บรักษาเงินไว้โดยเฉพาะ
5. มอบให้กรรมการคนหนึ่ง คนใดเป็นผู้ซื้อสินค้า โดยซื้อทั้งเงินสดและเงินเชื่อ
6. โรงเรียนส่วนใหญ่ให้ความรู้แก่สมาชิกโดยการปฏิบัติจริง
7. ร้านสหกรณ์ตั้งอยู่ในบริเวณอาคารเรียน
8. ผลการดำเนินการส่วนใหญ่มีกำไร

- ด้านปัญหาการจัดกิจกรรมสหกรณ์โรงเรียน

ในด้านการทุจริตมีน้อย นอกนั้นมีปัญหาปานกลาง เมื่อเปรียบเทียบความคิดเห็นเกี่ยวกับปัญหาการจัดกิจกรรมสหกรณ์พบว่า ผู้บริหารโรงเรียน และคณะกรรมการดำเนินการมีความเห็นด้านการบริหารไม่แตกต่างกัน สำหรับคณะกรรมการดำเนินการที่เป็นนักเรียน มีความเห็นด้านบุคลากรดำเนินงานด้านการจัดซื้อ และจำหน่ายสินค้า และด้านการเงินไม่แตกต่างกัน สำหรับผู้บริหารโรงเรียน คณะกรรมการดำเนินการและสมาชิก มีความเห็นไม่แตกต่างกันในด้านการบริหาร และด้านให้การศึกษาและอบรม ส่วนด้านอาคารสถานที่ มีความเห็นแตกต่างกันอย่างมีนัยสำคัญที่ระดับ .01

หน่วยตรวจสอบภายใน (กรมสามัญศึกษา: 2527) ได้ทำการวิจัยตรวจสอบเกี่ยวกับการดำเนินการกิจกรรมสหกรณ์ในสถานศึกษา มีวัตถุประสงค์เพื่อหาข้อมูลในส่วนที่เป็นปัญหาและข้อบกพร่องในการดำเนินการกิจกรรมสหกรณ์และเสนอแนวทางแก้ไขให้แก่โรงเรียนตามที่กรมสามัญศึกษามอบหมาย กลุ่มตัวอย่าง คือ ผู้บริหารโรงเรียน คณะครู อาจารย์ นักเรียน ผู้ที่มีหน้าที่เกี่ยวข้องในการดำเนินการกิจกรรมสหกรณ์โรงเรียน โดยการสุ่มตรวจสอบโรงเรียน

ในสังกัดกองการมัธยมศึกษา ทั้งส่วนกลางและส่วนภูมิภาค จำนวนทั้งสิ้น 66 โรงเรียนจาก
จำนวนทั้งหมด 1.561 โรงเรียน คิดเป็นร้อยละ 4.23 ดังนี้

โรงเรียนสังกัดส่วนกลาง 15 โรงเรียน จากจำนวนทั้งหมด 105 โรงเรียน
คิดเป็นร้อยละ 14.25

โรงเรียนสังกัดส่วนภูมิภาค 51 โรงเรียน จากจำนวนทั้งหมด 1456 โรงเรียน
คิดเป็นร้อยละ 3.50 โดยแยกเป็น

ภาคเหนือ	14 โรงเรียน
ภาคกลาง	10 โรงเรียน
ภาคตะวันออก	6 โรงเรียน
ภาคตะวันออกเฉียงเหนือ	5 โรงเรียน
ภาคใต้	16 โรงเรียน

วิเคราะห์ข้อมูลโดยคำนวณค่าร้อยละ ผลการวิจัยพบว่า

1. หัวหน้าสถานศึกษาไม่ได้กำหนดข้อบังคับของกิจกรรมสหกรณ์ขึ้น จึงเป็นเหตุให้
การดำเนินการของกิจกรรมสหกรณ์ไม่มีหลักยึดเป็นแนวปฏิบัติ ซึ่งไม่เป็นไปตามระเบียบกระทรวง
ศึกษาธิการว่าด้วยการจัดกิจกรรมสหกรณ์ในสถานศึกษา พ.ศ. 2521 ข้อ 9
2. หัวหน้าสถานศึกษาขาดความรู้ ความเข้าใจเกี่ยวกับระเบียบกระทรวงศึกษาธิการ
ว่าด้วยการจัดกิจกรรมในสถานศึกษา พ.ศ. 2521
3. หัวหน้าสถานศึกษาแต่งตั้งบุคลากรเข้าดำเนินการในกิจกรรมสหกรณ์โดยผลการ
และไม่มีอำนาจ
4. คณะกรรมการดำเนินการไม่ได้ออกระเบียบต่าง ๆ ของกิจกรรมสหกรณ์โดย
ความเห็นชอบของหัวหน้าสถานศึกษา
5. ผู้จัดการสามารถลงลายมือชื่อแต่เพียงผู้เดียวได้ ทั้งนี้รวมถึงการเซ็นส่งจ่ายเช็ค
ซึ่งผิดจากข้อบังคับข้อ 45

6. จุดประสงค์ของการดำเนินการ ส่วนใหญ่มุ่งแสวงหาผลกำไรเป็นสำคัญ
7. เด็กนักเรียนมีส่วนร่วมในกิจกรรมน้อยมาก
8. ผู้จัดการจะดำเนินการส่วนใหญ่คนเดียวและดำเนินการทั้งหมดเหมือนร้านค้าส่วนตัวของผู้จัดการเอง
9. ผู้ร่วมบริหารงานส่วนใหญ่ไม่มีความรู้ เรื่องการจัดทำบัญชี
10. การจัดสรรกำไรสุทธิประจำปีไม่ได้ถือปฏิบัติตามข้อบังคับฯ ข้อ 47, 48
11. ไม่มีการควบคุมและตรวจสอบประจำปีตามข้อบังคับฯ ข้อ 49 และ 50
12. ขาดบุคลากรที่มีความรู้ในด้านการจัดการเกี่ยวกับกิจกรรมสหกรณ์ที่จะ เข้าไปช่วยดำเนินการ ส่วนใหญ่เข้าไปช่วยด้วยความจำใจ

เอกสารและงานวิจัยในต่างประเทศ

องค์การสหประชาชาติ (1949: 31-33) ได้ทำการวิจัยเรื่อง "Research on Cooperative Problems" โดยเขียนไว้ในหนังสือ "Survey of Rural Cooperatives in Countries in South East Asia" ซึ่งเป็นการวิจัยเกี่ยวกับความก้าวหน้าในเรื่องการสหกรณ์ในภูมิภาค เอเชียตะวันออกเฉียงใต้โดยกล่าวว่าสหกรณ์ส่วนมากได้ใช้ความพยายามเพื่อจะให้ได้มาซึ่งความสำเร็จความก้าวหน้าของสหกรณ์ที่ได้พัฒนาขึ้นทั้งภายในและภายนอกประเทศ แต่จากการวินิจฉัย พิจารณาจากข้อมูลและประเมินผลจากเจ้าหน้าที่ และกลุ่มผู้ร่วมงานแล้ว พบปัญหาเกือบทุกประเทศ ซึ่งปัญหาเหล่านี้จะทำให้เกิดปัญหาในการดำเนินการที่มีประสิทธิภาพของสหกรณ์ ฉะนั้นถ้าจะให้ได้ผลดีควรจัดให้มี

1. การปรับปรุงซึ่งหลักเกณฑ์การพิจารณาสิ่ง เกื้อหนุนทาง เศรษฐกิจและสังคมของกิจกรรมสหกรณ์ในแง่ของต้นทุนกลุ่มผู้ร่วมงาน และการช่วยเหลือด้านการเงินจากสหกรณ์และองค์การสหกรณ์รูปแบบต่าง ๆ ด้วย
2. การประเมินผลและวินิจฉัยอย่างต่อ เนื่องเกี่ยวกับการพัฒนาและวิวัฒนาการของสมาคมสหกรณ์ทั้งที่เป็นแบบ เดิม และแบบใหม่ที่กำลังพัฒนาขึ้นมาทั้งภายในและภายนอกประเทศ

การประเมินผลความก้าวหน้าของขบวนการสหกรณ์ในภูมิภาคนี้ได้กระทำโดยผู้เชี่ยวชาญ ทั้งรายบุคคลและ เป็นกลุ่ม ซึ่งการวิจัยนี้อาจทำโดยบุคคลอื่นก็ได้ ซึ่งจะเป็นผลให้เกิดความก้าวหน้าของสหกรณ์ เช่น คณาจารย์หรือสถาบัน องค์กรที่เกี่ยวข้องกับสหกรณ์ได้อีกด้วย

ที่ ดูรัน เปเรซ (T. Duran Perez; 1979: 27) ได้ทำการวิจัยเรื่อง

"A Comparative Study of Two Agricultural Co-operative in Chile and in Spain" โดยมีวัตถุประสงค์เพื่อศึกษาเปรียบเทียบสหกรณ์การเกษตร 2 แห่งในชิลี และสเปน เก็บรวบรวมข้อมูลโดยวิธีศึกษาค้นคว้าในเรื่องของความเปลี่ยนแปลงในสังคมโดยตรง ข้อมูลที่ศึกษาได้จากโครงการพิเศษ 2 โครงการ ซึ่งอยู่ในขอบเขตของนโยบายการเกษตร โครงการแรกเป็นของรัฐบาลอัลเลนเด่ (Allende) ในชิลี ค.ศ. 1971-1973 และอีกโครงการหนึ่งเป็นของรัฐบาลฟรังโก (Franco) ในสเปน ค.ศ. 1974 โดยโครงการเหล่านี้มุ่งหมายจะเปลี่ยนแปลงลักษณะทางโครงสร้างและเทคนิคทางการเกษตรของประเทศทั้งสอง การค้นคว้าในครั้งนี้อาศัยสมมติฐานที่ว่า ประการแรก ในการดำเนินโครงการเกี่ยวกับการเปลี่ยนแปลงในสังคมโดยตรงนั้น มีสิ่งเกี่ยวข้องอยู่ 2 อย่างคือ ผู้วางแผนและผู้ปฏิบัติการ ซึ่งผู้เกี่ยวข้องทั้งสองกลุ่มนี้ มีการรับรู้ที่แตกต่างกันในเรื่องของความเป็นจริง ความมุ่งหมาย และจุดประสงค์ ส่วนประการที่สองคือ ช่องว่างซึ่งเกิดจากความแตกต่างทั้งด้านกิจกรรมและสังคม ของคนทั้ง 2 กลุ่มนี้ ผลจากการวิจัยสรุปได้ว่า การเปลี่ยนแปลงของสังคมโดยตรงนั้นก็คือ ขบวนการที่ผู้ดำเนินโครงการจะบรรลุจุดประสงค์ได้ โดยการจัดสถานการณ์ที่จำกัดอันเกิดจากผู้วางแผน ซึ่งนั่นคือ ผลลัพธ์ของการจัดช่องว่างในความสัมพันธ์ระหว่างสมาชิกของทั้งสองกลุ่ม โดยเฉพาะอย่างยิ่งในขบวนการจัดช่องว่างนี้ ผู้กระทำการจะสร้างและรักษาความเป็นจริง ความเกี่ยวข้องกับสังคมทั้งสองได้อย่างไร ความสำคัญนั้นขึ้นอยู่กับจุดประสงค์ มโนทัศน์ของจุดประสงค์ที่พวกเขามีส่วนร่วมอยู่ด้วย อย่างไรก็ตามเมื่อมีขบวนการของจุดประสงค์เกิดขึ้น สมาชิกจะพยายามเปลี่ยนแปลงสถานการณ์ก่อน ๆ หรือกล่าวอีกนัยหนึ่งก็คือ การเปลี่ยนแปลงของสังคมโดยตรงนั้น ก็เกิดขึ้นพร้อม ๆ กับขบวนการที่เป็นไปด้วยใจสมัครนั่นเอง

ซี อุตเตออสโตรอม (C. Utterstrom : 1980: 704) ได้ทำการวิจัยเรื่อง

"Visions, Ideologies and The Co-operative Myth; A Study of Mergers Among Farmers Co-operatives in Sweden" โดยมีวัตถุประสงค์เพื่อศึกษาวิจัยเกี่ยวกับ

การรวมตัวกันของสหกรณ์ชาวนาในสวีเดน ใช้วิธีการลุ่มตัวอย่าง โดยการสัมภาษณ์ผู้นำชาวนา เกี่ยวกับการรวมตัวของสหกรณ์ชาวนาในสวีเดน ระหว่างปี ค.ศ. 1960 ถึง ต้นปี ค.ศ. 1970 โดยอาศัยข้อมูลจากการรวมสหกรณ์ชาวนา 250 แห่ง ของโรงรีดนม ตลอดจนขายเนื้อ การจัดทำฟาร์ม และการจัดตั้งสหกรณ์ท้องถิ่นซึ่งรวมสมาคมสหกรณ์อีก 40 แห่งด้วยกัน ข้อมูลจากการสัมภาษณ์นี้ถูกสนับสนุนด้วยข้อมูลที่เลือกจากรายงานประจำปี การค้นคว้าจากบทความ และบทบรรณาธิการในวารสารการเกษตร การวิจัยครั้งนี้ได้อธิบายถึงมโนทัศน์ อุดมคติ เรื่องราวของสหกรณ์ ปัญหาและบทบาทของผู้นำที่เกี่ยวข้องกับขบวนการรวมตัว การตัดสินใจรวมตัวโดยใช้บทบาทของปัญหา เทคนิควิธีการและเศรษฐกิจ พร้อมทั้งอุดมการณ์ขององค์การ ซึ่งบางครั้งในการค้นคว้าก็ไม่มีระบบเศรษฐกิจ และเทคนิคเข้ามาเกี่ยวข้องเลย ใช้แต่เพียงอุดมการณ์ขององค์การเท่านั้น และแทบไม่กล่าวถึงหรือวิเคราะห์ปัญหาและข้อเสีย ของการรวมตัว ดังนั้นบ่อยครั้งมักพบปัญหาที่เกิดขึ้นหลังการรวมตัว จากการวิเคราะห์พบว่า การพัฒนาใน 2 แนวทางคือ แนวทางสังคมและการเมือง กับแนวทางเทคนิคและเศรษฐกิจนั้น เป็นสิ่งมีประโยชน์ การรวมประสิทธิภาพทางเศรษฐกิจที่กว้างขวางกับการควบคุมทางประชาธิปไตยและรัฐบาล ในรูปของสหกรณ์นั้น เป็นสิ่งที่เป็นไปได้ และสมาชิกส่วนมากในสหกรณ์ใหญ่ ๆ ในปัจจุบัน มีเจตนาที่ดีต่อองค์การของเขา ยิ่งกว่านี้ ผู้ที่เข้าเป็นสมาชิกของการประชุมสหกรณ์มิได้ลดลงอันเป็นผลจากการเติบโตทางด้านขนาดของสหกรณ์

จากการค้นคว้าวรรณคดีที่เกี่ยวข้องทั้งของในประเทศและต่างประเทศดังกล่าวมาข้างต้น พอจะสรุปได้ว่า เรื่องที่ทำการวิจัยมาแล้วเป็นเรื่องเกี่ยวกับปัญหาในการจัดสหกรณ์ร้านค้า สหกรณ์การเกษตร และการดำเนินการทั่ว ๆ ไปของสหกรณ์ นอกจากนี้เป็นเรื่องของสหกรณ์ในโรงเรียนเกี่ยวกับ การดำเนินการ ปัญหาที่เกิดขึ้นในสหกรณ์ หลังการดำเนินงานแล้ว ทั้งด้านสภาพการดำเนินการ ปัญหาก่อการจัดตั้ง และปัญหาหลังการจัดตั้งสหกรณ์แล้ว เพื่อเป็นแนวทางในการสร้างแบบสอบถามสำหรับการวิจัยในครั้งนี้

แอนเดรซ ซูลิกา (Andrzej Sulica : 1983: 28-30) ได้ศึกษาเรื่อง School Savings Banks โดยเขียนไว้ในหนังสือ "Polish co-operative Review" โดยกล่าวว่า การทำงานกับผู้เยาว์ในโรงเรียนเป็นรูปแบบกิจกรรมทางการศึกษาสังคมอันหนึ่งที่กระทำโดยสหกรณ์การธนาคาร (การออมทรัพย์และการให้กู้เงิน) ของโปแลนด์ เมื่อพิจารณา

ถึง เป้าหมายของกิจกรรมนี้แล้วจะเห็นว่ามีความสำคัญมาก ไม่ใช่ในด้าน เศรษฐกิจของสหกรณ์ เท่านั้น จะเห็นว่าขบวนการสหกรณ์ของโปแลนด์ได้ เผยแพร่อุปนิสัยของการออมทรัพย์ และ ทำให้เด็ก เล็กและวัยรุ่นเกิดความคุ้นเคยกับหน้าที่ของสหกรณ์ และกระจายความรู้เกี่ยวกับ หลักการของสหกรณ์ ธนาคารออมทรัพย์ของโรงเรียนมีวัตถุประสงค์ เพื่อให้เด็ก เรียนออมเงิน เป็นประจำ กองทุนที่ได้จะเป็นประโยชน์แก่โรงเรียนและเพื่อนบ้านใกล้เคียง ในโปแลนด์มี เครือข่ายของสหกรณ์โรงเรียนที่มีพัฒนาการอย่างกว้างขวางทำหน้าที่อยู่ สหกรณ์เหล่านี้ทำงาน ภายใต้การดูแลของครูและสหพันธ์สหกรณ์กลาง ขบวนการสหกรณ์ได้ร่วมมือใกล้ชิดกับกระทรวง ศึกษาธิการ และธนาคารออมทรัพย์โรงเรียนจะถูกควบคุม โดยการปกครองตนเองของสหกรณ์ โรงเรียน ธนาคารเหล่านี้ทำกิจกรรมคล้ายกับกิจกรรมสหกรณ์ของโรงเรียน ซึ่งยังให้ผลประโยชน์ แก่สังคมมาก ด้วยเหตุนี้จึงทำให้ธนาคารโรงเรียนสามารถเพิ่มจำนวนขึ้นในปี 1981 อย่างมาก เงินฝากออมทรัพย์ก็เพิ่มจำนวนมากขึ้น จากการเน้น เป็นการพิเศษเกี่ยวกับการสร้างอุปนิสัย การออมเป็นประจำ สหกรณ์การธนาคารได้กระทำงานด้านการศึกษา - สังคมให้บรรดา เยาวชนของโรงเรียน และเตรียมเขาเหล่านั้นไว้เพื่อกิจกรรมในสหกรณ์ "ผู้ใหญ่" ต่อไป

จากการค้นคว้าวรรณคดีที่เกี่ยวข้องทั้งของในประเทศและต่างประเทศดังกล่าวมา ข้างต้น หอจะสรุปได้ว่า เรื่องที่ทำการวิจัยมาแล้วเป็นเรื่องเกี่ยวกับปัญหาในการจัดสหกรณ์ ร้านค้า สหกรณ์การเกษตร และการดำเนินการทั่ว ๆ ไปของสหกรณ์ นอกจากนี้เป็นเรื่อง ของสหกรณ์ในโรงเรียนเกี่ยวกับ การดำเนินการ ปัญหาที่เกิดขึ้นในสหกรณ์ หลังการดำเนินงาน แล้ว ทั้งด้านสภาพการดำเนินการ ปัญหาก่อการจัดตั้ง และปัญหาหลังการจัดตั้งสหกรณ์แล้ว เพื่อ เป็นแนวทางในการสร้างแบบสอบถามสำหรับการวิจัยในครั้งนี้

