

บทที่ ๔



การวิเคราะห์ข้อมูล

ทัศนคติทางการเมืองของบุคคลชั้นนำท้องถิ่นไทย

วัฒนธรรมทางการเมือง เป็นปัจจัยอันหนึ่ง ในปัจจัยหลายๆ ประการของการพัฒนาการเมือง แต่วัฒนธรรมทางการเมืองก็ได้ช่วยให้เราเข้าใจปัญหาของระบอบการปกครองของไทยว่ามีสาเหตุมาจากอะไร ทำไมผู้นำทางการเมืองของไทยแต่ละคน ซึ่งมักจะสัญญากับประชาชนว่าจะนำการปกครองแบบประชาธิปไตยมาวางรากลงบนผืนแผ่นดินไทยก่อนที่จะขึ้นมาจัดตั้งรัฐบาล คนแล้วคนเล่า ต่างไม่ประสบผลสำเร็จตามสัญญา เพื่อที่จะกำหนดแนวทางให้กับการวิจัย มีข้อนำสังเกตเกี่ยวกับวัฒนธรรมทางการเมืองของไทยที่ควรหยิบยกมาพิจารณา ๒ ประการ ประการแรกก็คือ ลักษณะวัฒนธรรมทางการเมืองของคนไทยนั้น เป็นอย่างไร ยึดมั่นอยู่ในแนวทางใด ก้าวหน้าหรืออนุรักษ์นิยม ประชาธิปไตย หรือเผด็จการ และประการที่สอง ลักษณะการปกครองแบบประชาธิปไตยนั้น เหมาะสมกับวัฒนธรรมทางการเมืองไทยหรือไม่เพียงใด ลักษณะการปกครองแบบใดควรจะเหมาะสมกับวัฒนธรรมทางการเมืองของไทย

ในบทวิจัยต่อไปนี้จะพยายามจะค้นหาคำตอบต่อปัญหาดังกล่าว โดยมุ่งที่จะค้นหาทัศนคติทางการเมืองของบุคคลชั้นนำของไทยระดับหนึ่งทัศนคติของเขาบางครั้งอาจปรากฏออกมา และมีบางส่วนที่ยังปิดบังหลบซ่อนอยู่ การวิจัยบทนี้ จะทำให้ทราบว่าทัศนคติทางการเมืองของบุคคลชั้นนำท้องถิ่น นั้น สนับสนุนหรือต่อต้านระบบการเมืองการปกครองแบบประชาธิปไตย เขามีทัศนคติแบบใด จะมีทัศนคติแบบประชาธิปไตย ทัศนคติแบบอำนาจนิยม ทัศนคติแบบเคารพในกติกา ประชาธิปไตย ทัศนคติแบบอนุรักษ์นิยม ทัศนคติแบบความรักความมีเหตุผล หรือ ทัศนคติแบบสนองสนใจในกิจกรรมทางการเมืองการปกครองหรือไม่ เป็นต้น

จากข้อคิดข้อสังเกตของนักวิชาการโดยทั่วไป เห็นว่าทัศนคติแบบประชาธิปไตยนั้น ยังมีได้พัฒนาและแพร่หลายในหมู่คนไทยโดยทั่วไปมากเท่าใดนัก แม้ว่าคนไทยจะเชื่อในความสามารถ ความมีเหตุผลของมนุษย์ แต่คนไทยส่วนใหญ่ ยังมีทัศนคติแบบนิยมอำนาจ ความไม่เชื่อมั่นในหลักการแต่คำนึงถึงตัวบุคคลเป็นสำคัญ และยิ่งไปกว่านั้น คนไทยยังขาดความตื่นตัวที่จะแสดงออกซึ่งความคิดความเห็นของตนเอง คนไทยมักจะแสดงถึงความไม่อยากจะรู้ชอบที่จะแสดงลักษณะ "คมในฝัก" คือ การนิ่งเฉย (passive citizenship) ต่อความคิดความเห็นใดๆ ที่ท้าทาย ทำให้เป็นการยากที่จะทราบว่า เขามีความคิดความเห็นเข้าใจหรือไม่เข้าใจอย่างไร บุคคลชั้นนำท้องถิ่นของไทยเหล่านี้ ก็คือ ตัวแทน หรือผู้นำความคิดเป็นผู้นำในการเปลี่ยนแปลง สังคม ในระดับหนึ่งของประเทศ นั่นเอง

ทัศนคติแบบประชาธิปไตย

ข้อสมมติฐานที่สำคัญของทฤษฎีประชาธิปไตยประการหนึ่งก็คือ ความมั่นคงยั่งยืนของระบอบการปกครองประชาธิปไตย นั้น ขึ้นอยู่กับการพัฒนาทัศนคติทางการเมือง ให้เอื้ออำนวยต่อการสร้างระบบการเมืองแบบประชาธิปไตย โดยเฉพาะอย่างยิ่งทัศนคติของบุคคลชั้นนำในประเทศทุกระดับ ไม่ว่าจะระดับท้องถิ่นหรือระดับสังคม เมือง

ในประเทศไทย บุคคลชั้นนำ คือคนกลุ่มน้อยแต่เป็นผู้นำซึ่งมีอิทธิพล และเป็นผู้นำความเป็นสมัยใหม่เข้าไปสู่สังคมขณะที่มวลชนโดยทั่วไปไม่สนใจการเมืองการปกครอง มุ่งแต่จะทำมาหากิน เลี้ยงปากเลี้ยงท้องให้กับครอบครัว ฉะนั้นความรับผิดชอบไม่ว่าจะเป็นเรื่องการเปลี่ยนแปลงทางการเมือง เบื้องบนหรือความมีเสถียรภาพทางการเมืองของประเทศจึงตกอยู่ในความรับผิดชอบของบุคคลชั้นนำแทบทั้งสิ้น จึงอาจสรุปได้ว่าระบบการเมืองของไทยไม่ว่าปัจจุบันหรืออนาคตจะเป็นอย่างไร ย่อมขึ้นอยู่กับทัศนคติทางการเมืองของบุคคลชั้นนำ ซึ่งเรากำลังดำเนินการวิจัยอยู่นี้ ข้อสมมติฐานประการแรก คือ บุคคลชั้นนำท้องถิ่นส่วนใหญ่มีวัฒนธรรมทางการเมืองแบบประชาธิปไตยต่ำ

เพื่อที่จะทดสอบสมมติฐานดังกล่าว ผู้วิจัยได้สร้างตารางขึ้นมาเพื่อแสดงข้อมูลในการสำรวจบุคคลชั้นนำท้องถิ่น ว่ามีทัศนคติทางการเมืองไปในแนวทางใด แบบสอบถามที่นำไปให้บุคคลชั้นนำตอบนั้น มีเนื้อหาไปในทางจะวัดความเชื่อในความเท่าเทียมกัน การยึดถือเสียง

ส่วนใหญ่เป็นหลักในการตัดสินใจ แต่ก็ไม่รื้อถอนเสียงส่วนน้อยต้องยอม เคารพในสิทธิของเสียงข้างน้อย รักเสรีภาพในการพูดการแสดงความคิดเห็น เป็นชีวิต เป็นต้น ตารางที่สร้างขึ้นนี้จะประกอบด้วย ๑๐ คำถาม โดยแต่ละคำถามมีจุดประสงค์จะล้วงเอาความคิดเห็นของบุคคลชั้นนำ ผู้ตอบว่ามีความเห็นเป็นอย่างไรกับข้อความซึ่งเนื้อหาเกี่ยวข้องกับความเป็นประชาธิปไตย เห็นด้วยหรือไม่เห็นด้วย แต่ละข้อจะมีคะแนนตั้งแต่ ๑ ถึง ๕ โดยพิจารณาจากความเห็นที่ตอบ หากมีความเห็นเป็นไปทางบวก(+) คือ เป็นไปในทางนิยมประชาธิปไตย ก็จะได้คะแนนมาก ถ้าเป็นไปในทางลบ คือ เป็นไปในทางนิยมอำนาจอธิปไตย ก็จะได้คะแนนน้อยลงไปตามลำดับ ความเห็นจะมีตั้งแต่เห็นด้วยอย่างมาก เห็นด้วยไม่มีความเห็น ไม่เห็นด้วยและไม่เห็นด้วยอย่างมาก ถ้าคำถามเป็นไปในทางบวก เห็นด้วยอย่างมาก เห็นด้วยไม่มีความเห็น ไม่เห็นด้วยและไม่เห็นด้วยอย่างมาก จะมีคะแนนเรียงลำดับ ๕, ๔, ๓, ๒ และ ๑ ตามลำดับดังนี้ คะแนนรวมของสเกลจะเริ่มจาก ๑๐ ถึง ๕๐ โปรดพิจารณา: วิจัยวิจัย แจกแจงทัศนคติแบบประชาธิปไตย ของบุคคลชั้นนำท้องถิ่นไทย ซึ่งปรากฏใน ตารางที่ ๕

ตารางที่ ๕

ระดับทัศนคติ แบบประชาธิปไตยของบุคคลชั้นนำท้องถิ่นไทย

ร้อยละของบุคคลชั้นนำซึ่งแสดงความเห็น					รวม
ต่ำ	๑๐-๑๗	๑๘-๒๔	๒๕-๓๔	๓๕-๔๒	สูง
๒.๗๒	๓๐	๔๔.๔๔	๑๕	๓.๓๓	๑๐๐%
จำนวน = ๔	จำนวน=๕๔	จำนวน=๔๔	จำนวน=๒๗	จำนวน=๖	จำนวน=๑๕๐

หมายเหตุ จำนวน หมายถึงจำนวนบุคคลชั้นนำที่ตอบคำถาม การให้คะแนนในการวิจัยนี้จัดระดับการให้คะแนนทัศนคติทางการเมืองประชาธิปไตย เป็นต่ำ กลางและสูง

จากข้อมูลที่ปรากฏในตารางที่ ๕ ชี้ให้เห็นว่าทัศนคติของบุคคลชั้นนำของไทยนั้น มีระดับความเป็นประชาธิปไตยค่อนข้างต่ำ บุคคลชั้นนำ จำนวนร้อยละ ๔๔.๔๔ ได้คะแนนอยู่ในระดับปานกลาง มีบุคคลชั้นนำจำนวนเพียง ร้อยละ ๑๔.๓๓ เท่านั้นที่อยู่ในระดับสูง นอก-จากนั้นมีถึง ร้อยละ ๓๒.๒๒ ซึ่งได้คะแนนอยู่ในระดับต่ำ หากจะกล่าวอีกนัยหนึ่งก็คือ บุคคลชั้นนำท้องถิ่นของไทยส่วนใหญ่มีระดับทัศนคติความเป็นประชาธิปไตยอยู่ในระดับต่ำ ดังนั้นการทดสอบนี้แสดงว่า สมมติฐานที่ตั้งไว้ถูกต้อง เพื่อเป็นการตรวจสอบอีกครั้งหนึ่ง โปรดพิจารณาตารางที่ ๖ ซึ่งแสดงให้เห็นถึงคะแนนของบุคคลชั้นนำ ๑๕๐ คน ในแต่ละข้อ

ตารางที่ ๖

ทัศนคติ แบบเป็นประชาธิปไตยของบุคคลชั้นนำ

(จำนวน ๑๕๐ คน)

ที่	คำถาม	% คะแนนของบุคคลชั้นนำ					ไม่ตอบ
		ต่ำ ๑	๒	๓	๔	สูง	
๑	นโยบายของรัฐบาลจะเป็น อย่างไรนั้น ควรจะให้เสียง ส่วนใหญ่ในประเทศเป็นผู้ ตัดสินใจ	๒.๒๒	๑๓.๘๘	๖.๖๖	๕๖.๑๑	๒๑.๑๑	-
๒	คนไทยส่วนใหญ่ ยังไม่พร้อม ที่จะปกครองตนเองได้ เพราะยังยากจนและไร้การ ศึกษา	๑๐.๕๕	๔.๑๑	๒.๗๗	๓๗.๒๒	๔๕.๓๓	-

ตารางที่ ๖ (ต่อ)

ที่	คำถาม	% คะแนนของบุคคลชั้นนำ					
		ต่ำ ๑	๒	๓	๔	สูง	ไม่ตอบ
๓	การประชุมประท้วงรัฐบาล คือกฎหมาย และก่อให้เกิด ความวุ่นวายปั่นป่วนภายใน ประเทศ จึงสมควรจะจัด- การปราบปรามพวกชุมนุม ประท้วงอย่างเด็ดขาด	๑๒.๗๗	๔๔.๔๔	๑๐	๒๖.๖๖	๕.๕๕	๑
๔	เราจำเป็นต้องมีผู้ที่เข้ม แข็งอย่าง จอมพลสฤษดิ์ ธนะรัชต์ เพื่อให้การพัฒนา ประเทศเป็นไปอย่างรวดเร็ว	๓๒.๗๗	๓๗.๒๒	๗.๗๗	๑๔.๔๔	๖.๖๖	๑.๑๑
๕	ความคิดริเริ่ม เพื่อให้เกิด การเปลี่ยนแปลงทางการ เมืองและสังคม นั้นควรจะ อยู่ในความรับผิดชอบของผู้ นำทางการ เมืองระดับสูง ไม่ใช่ประชาชน	๑๔.๔๔	๑๗.๒๒	๖.๑๑	๓๖.๑๑	๑๓.๓๓	๐.๕๕

ตารางที่ ๖ (ต่อ)

ที่	คำถาม	% คะแนนของบุคคลชั้นนำ					
		ต่ำ	๑	๒	๓	๔	สูง
๖	อำนาจวาสนาของคนเรานั้นขึ้นอยู่กับคุณธรรมความดีที่เขาสั่งสมไว้ในชาติปางก่อน "แข่ง เรือแข่งพายแข่งกันได้ แต่แข่งบุญแข่งวาสนาแข่งกันไม่ได้"	๘.๓๓	๕๗.๒๒	๔.๔๔	๑๙.๔๔	๑๐	๐.๕๕
๗	ประเทศไทยเราจะปกครองด้วยระบอบการปกครองอะไรก็ได้ ขอแต่เพียงว่าอย่าได้นำความเดือดร้อนมาสู่ประชาชน	๑๐.๕๕	๔๕.๕๕	๖.๖๖	๒๖.๖๖	๑๐	๐.๕๕
๘	เราเป็นเด็ก อย่าทำอะไรข้ามหัวผู้ใหญ่	๑๘.๓๓	๖๑.๑๑	๒.๒๒	๑๓.๘๘	๓.๘๘	๐.๕๕
๙	ผู้แทน (ส.ส.) ซึ่งเราจะเลือก จะอยู่ พรรคใดไม่สำคัญ แต่ขอให้ตัวผู้แทน เป็นคนดีก็แล้วกัน	๑๒.๒๒	๕๑.๖๖	๕.๕๕	๒๗.๒๒	๓.๓๓	-
๑๐	เราไม่ควรจะให้สิทธิแก่ทุกคนโดยเท่าเทียมกัน เพราะคนเราเกิดมาไม่เท่าเทียมกันอยู่แล้ว	๔.๔๔	๒๐.๕๕	๕	๕๐.๕๕	๑๘.๔๔	-

ทัศนคติแบบอำนาจนิยม

ทัศนคติแบบนิยมอำนาจก็มีลักษณะตรงกันข้ามกับทัศนคติแบบประชาธิปไตย ระบบการปกครองแบบประชาธิปไตย ยากที่จะพัฒนาในประเทศที่เสียงส่วนใหญ่ของประชาชน มีทัศนคติแบบนิยมอำนาจหรือมุ่งที่จะสนับสนุนระบบการปกครองแบบนิยมอำนาจ ยกตัวอย่างเช่น การที่ระบบการเมืองการปกครองของรัสเซีย ประสบความสำเร็จและมีเสถียรภาพนั้น ส่วนหนึ่งขึ้นอยู่กับบุคลิกภาพแบบนิยมอำนาจของประชาชนชาวรัสเซีย

ความสัมพันธ์ที่เน้นสายการบังคับบัญชา นั้น อาจนับได้ว่าเป็นส่วนหนึ่งของระบบอำนาจนิยมและสายการบังคับบัญชาก็เป็นระบบความสัมพันธ์อันหนึ่งซึ่งเป็นปัญหาของการพัฒนาการเมืองแบบประชาธิปไตย เพราะมีทางเลือกในการพัฒนาอยู่สองทาง ระหว่างสายการบังคับบัญชา กับความเท่าเทียมกัน

ในระบบการเมืองของประเทศที่กำลังพัฒนา มีแนวโน้มอันหนึ่งซึ่งแสดงให้เห็นว่าให้ความสำคัญของความสัมพันธ์แบบลำดับชั้นการบังคับบัญชา ยิ่งกว่าความเท่าเทียมกัน เพราะในการพัฒนาประเทศอย่างเร่งรีบนั้น จำเป็นที่จะต้องมีผู้นำที่เข้มแข็งมีสมรรถภาพเป็นอย่างยิ่ง การพัฒนาจึงจำต้องใช้ระบบสายการบังคับบัญชาเป็นเครื่องมือในการดำเนินการ แต่อย่างไรก็ตาม แนวความคิดเกี่ยวกับความเท่าเทียมกัน ความคิดในเรื่องที่ว่าแต่ละคนควรจะมีความคิดเป็นของตนเองไม่จำเป็นต้องเหมือนกับผู้อื่นก็ยังคงอยู่ ฉะนั้นจึงอยู่ที่ว่าระบบการเมืองจะเน้นแนวทางใดมากกว่ากัน

โดยทั่วไปแล้ว เป็นที่สังเกตได้ว่า แนวความคิดแบบนิยมอำนาจและอำนาจราชการนั้นยังฝังรากแน่นอยู่ในวัฒนธรรมทางการเมืองแบบดั้งเดิมของไทย และมีอิทธิพลอย่างยิ่งในกระบวนการขัดเกลาให้เรียนรู้ทางสังคมไทยอยู่ตลอดมา โดยเฉพาะต่อการพัฒนาด้านบุคลิกภาพของคนไทยนั้น เน้นความสัมพันธ์แบบผู้มีอิทธิพลเหนือกับผู้ที่อยู่ใต้อำนาจ

วัฒนธรรมทางการเมืองของนางประเทศ เช่น สหรัฐอเมริกา อำนาจของบิดามารดาในการขัดเกลาทางสังคมเบื้องต้น เน้นในเรื่องความยุติธรรมความเท่าเทียมกัน การร่วมมือกันอย่างฉันท์มิตร และการทำตนเป็นพลเมืองดี ยิ่งกว่าการยอมเชื่อฟังต่ออำนาจ

อย่างง่าย ๆ หรือไร้เหตุผล สิ่งเหล่านี้มีส่วนช่วยส่งเสริมการตื่นตัวของพลเมืองในการมีส่วนร่วมทางการเมืองในช่วงต่อมาของชีวิต ในระบบการเมืองของไทยค่านิยมในเรื่องสิทธิส่วนบุคคล หรือความเท่าเทียมกันไม่ว่าในด้านการเมืองและสังคม เรียกได้ว่าไม่มีเอาเลย บุคคลไม่มีความคิดเป็นของตนเอง ดังสุภาสิตไทยที่ว่า "เดินตามผู้ใหญ่หมาไม่กัด" เป็นต้น

แม้ประเทศไทย จะได้เริ่มมีการปกครองแบบประชาธิปไตยมาตั้งแต่ปี พ.ศ. ๒๔๗๕ แต่มรดกด้านวัฒนธรรมจารีตประเพณีทางสังคมดั้งเดิมยังแรงอยู่มาก ทักษะคิดแบบนิยามอำนาจยังปรากฏอยู่ทั่วไปในหมู่คนไทย ซึ่งผู้นำของไทยเองหลายคนก็มีลักษณะนี้ ราชชนนีเห็นว่าบุคคลชั้นนำของไทยยังถูกรอบงำโดยอิทธิพลของระบบอำนาจนิยมอยู่มาก จึงตั้งสมมติฐานว่าบุคคลชั้นนำของท้องถิ่นของไทยส่วนใหญ่มีวัฒนธรรมทางการเมืองแบบอำนาจนิยมสูง

เพื่อเป็นการทดสอบสมมติฐาน จึงได้สร้างแบบสำรวจทัศนคติขึ้น โดยยึดแนวความคิดที่ว่า อำนาจนิยมนั้น หมายถึงลักษณะของการนิยามอำนาจ นิยมความเข้มแข็งและยอมรับอำนาจของผู้มีอำนาจเหนือกว่า แบบสอบถามที่นำมาแสดงนี้ยกเอามาจากแบบสอบถามที่นำไปสำรวจสนามแล้วและมีแนวความคิดหลายด้านพร้อมกัน เช่น การนิยามอำนาจเด็ดขาด การไม่ยอมรับในความเท่าเทียมกันของบุคคล การไม่เคารพเชื่อถือในความสามารถของมนุษย์ การนิยมระบบสังคมแบบดั้งเดิม เป็นต้น แบบสอบถามทั้งหมดที่แสดงในตารางที่ ๗ นี้มี ๑๐ คำถาม เพื่อวัดระดับทัศนคติแบบอำนาจนิยมของบุคคลชั้นนำ แต่ละข้อจะมีเกณฑ์คะแนน ตั้งแต่ ๑-๕ คะแนน คะแนนจะเป็นเท่าใดขึ้นอยู่กับความเห็นด้วยหรือไม่เห็นด้วยกับข้อความแต่ละข้อ หากความเห็นเป็นไปในทางสนับสนุนประชาธิปไตย คือ ในแนวบวกมากเท่าใด จะได้คะแนนมากขึ้นเท่านั้น หากความเห็นเป็นไปในแนวลบ คือสนับสนุนเผด็จการมากเท่าใดคะแนนก็จะ เป็นไปในทางตรงข้าม คือ ยิ่งน้อยลงเท่านั้น คะแนนรวมของ สเกล เริ่มจาก ๑๐ ถึง ๕๐ ผลจากการวัดทัศนคติแบบอำนาจนิยมของบุคคลชั้นนำท้องถิ่นในการศึกษานี้ดูได้จาก ตารางที่ ๗

ตารางที่ ๗

ระดับทัศนคติแบบนิยามอำนาจของบุคคลชั้นนำท้องถิ่นไทย

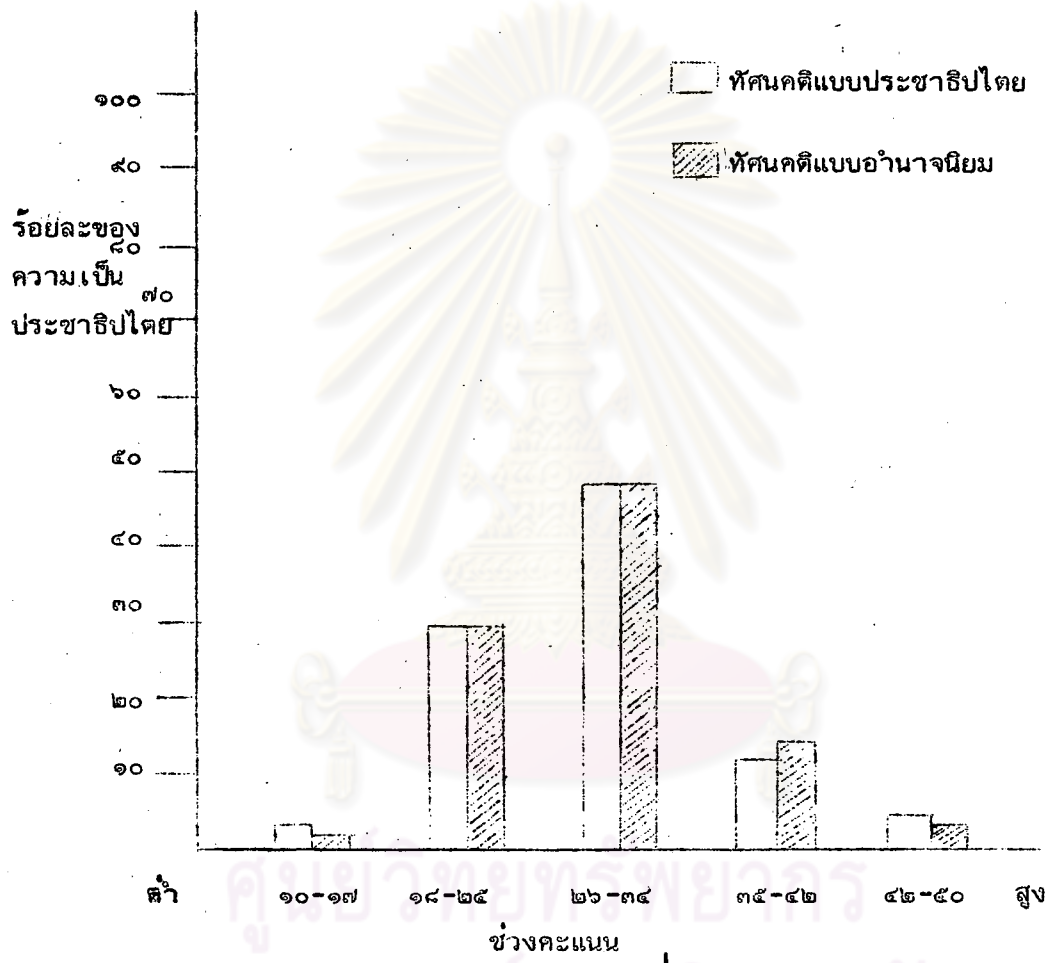
ร้อยละของบุคคลชั้นนำซึ่งแสดงความเห็น

ต่ำ	๑๐-๑๗	๑๘-๒๕	๒๖-๓๔	๓๕-๔๒	๔๓-๕๐ สูง	รวม
	๑.๖๖	๓๐	๔๔.๔๔	๑๖.๑๑	๒.๗๗	๑๐๐%
จำนวน=๓	จำนวน=๕๔	จำนวน=๗๔	จำนวน=๒๔	จำนวน=๕	จำนวน=๑๔๐	

จากข้อมูลชี้ให้เห็นว่าระดับทัศนคติแบบอำนาจนิยมของบุคคลชั้นนำส่วนใหญ่ค่อนข้างสูง คะแนนบุคคลชั้นนำ ร้อยละ ๔๔.๔๔ อยู่ในระดับ ปานกลางและเพียง ร้อยละ ๑๘.๘๘ อยู่ในระดับสูง ขณะที่คะแนนร้อยละ ๓๑.๖๖ อยู่ในระดับต่ำ จึงสรุปได้ว่าบุคคลชั้นนำท้องถิ่นไทย ส่วนใหญ่มีทัศนคติทางการเมืองแบบอำนาจนิยม หรือ เผด็จการค่อนข้างสูง สมมติฐานจึงถูกต้อง ซึ่งในตารางที่ ๘ จะสนับสนุนสมมติฐานนี้ด้วย โดยตารางที่ ๘ จะแสดงคะแนนแต่ละข้อของบุคคลชั้นนำ ๑๔๐ คน

จะเห็นว่า บุคคลชั้นนำท้องถิ่นของไทยนั้นส่วนใหญ่มีทัศนคติทางการเมืองแบบประชาธิปไตยอยู่ในเกณฑ์ต่ำ ขณะที่ทัศนคติทางการเมืองแบบ เผด็จการหรืออำนาจนิยมอยู่ในระดับสูง ทั้งนี้เนื่องมาจากอิทธิพลของจารีตประเพณีดั้งเดิมของไทย ในสมัยสมบูรณาญาสิทธิราชย์ ซึ่งเน้นอำนาจราชการและสายบังคับบัญชา ในการปกครองเป็นสำคัญ และในสังคมชนบทนั้น อิทธิพลของวัฒนธรรมตะวันตกในเรื่องของการปกครองแบบประชาธิปไตยที่นิยมกันยังไม่สามารถแทรกความคิดเข้าไปในช่องว่างของวัฒนธรรมทางการเมืองแบบอำนาจนิยมของคนไทยได้ ฉะนั้นเอง ขอให้พิจารณารูปที่ ๓ ประกอบ

รูปที่ ๓



เปรียบเทียบทัศนคติของบุคคลชั้นนำระหว่างประชาธิปไตยกับอำนาจนิยม

ตารางที่ ๘

ทัศนคติแบบนิยามอำนาจของบุคคลชั้นนำไทย

(จำนวน ๑๘๐ คน)

ข้อ	คำถาม	% คะแนนของบุคคลชั้นนำ						
		ต่ำ	๑	๒	๓	๔	สูง	ไม่ตอบ
๑	ท่านเห็นด้วยหรือไม่ว่าคนที่ไม่เห็นด้วยกับเสียงส่วนใหญ่ในสังคม ถือว่าเป็นฝ่ายตรงข้ามควรจำกัดออกไปจากสังคม	๖.๑๑		๒๕.๕๕	๔.๔๔	๔๓.๓๓	๑๓.๘๘	๑.๖๖
๒	ท่านเห็นว่าในความสามารถและสติปัญญาของชาวบ้านธรรมดาจะสามารถใช้เหตุผลตัดสินใจเลือกผู้แทน (ส.ส.) ได้ถูกต้องหรือไม่	๕.๕๕	๓๐	๖.๖๖	๔๕.๕๕		๑๑.๖๖	๐.๕๕
๑๗	เด็กสมัยนี้ ไม่รู้จักเด็กรู้จักผู้ใหญ่ ชอบเถียงผู้ใหญ่	๑๔.๔๔		๔๗.๒๒	๘.๓๓	๑๘.๘๘	๘.๘๘	๒.๒๒
๑๘	ถ้าเราเพียงแต่มีผู้นำที่เข้าใจวิถีชีวิตความเป็นอยู่และรู้ถึงความต้องการของประชาชนเท่านั้น เราจะสามารถแก้ปัญหาสังคมได้ทั้งหมด	๑๕		๕๒.๒๒	๓.๓๓	๒๒.๒๒	๖.๑๑	๐.๕๕
๑๙	อยากให้มีการปฏิวัติรัฐประหาร บ่อยๆ เพราะทหารจะได้ปกครองบ้านเมือง ให้มีความสงบเรียบร้อย ดีกว่าให้มีการเลือกตั้ง เพราะเลือกตั้งที่ไรมีแต่ความวุ่นวาย	๕.๕๕		๒๘.๓๓	๑๗.๒๒	๓๓.๓๓	๑๕.๕๕	-

เพื่อแสดงให้เห็นถึงทัศนคติทางการเมืองของบุคคลชั้นนำท้องถิ่นในการวิจัยนี้โดยละเอียดยิ่งขึ้น ผู้วิจัยได้ตั้งเกณฑ์พิจารณาความคิดทัศนคติที่เป็นประชาธิปไตยและอำนาจนิยมไว้ทั้งสิ้น ๒๔ ข้อ ดังนี้

๑. ทัศนคติแบบประชาธิปไตยมีลักษณะดังนี้
 - ๑.๑ ยึดถือในกติกาของการปกครองแบบประชาธิปไตย
 - ๑.๒ มีความเชื่อมั่นในความสามารถ การมีคุณค่าและศักดิ์ศรีของบุคคล
 - ๑.๓ ยอมรับความแตกต่างของบุคคลในการใช้สิทธิเสรีภาพของเขา
 - ๑.๔ การยอมรับความเสมอภาคของมนุษย์
 - ๑.๕ การมีความสำนึกในหน้าที่พลเมืองและมีความเชื่อมั่นในตนเอง
 - ๑.๖ การมองโลกในแง่ดี และมีความไว้วางใจผู้อื่น
 - ๑.๗ การมีความเชื่อถือในตัวเจ้าหน้าที่หรือสถาบันทางราชการและทางการเมืองของรัฐ
 - ๑.๘ การนิยมให้มีการวิพากษ์วิจารณ์อย่างมีเหตุผล
 - ๑.๘ การยึดถือหลักการมากกว่าตัวบุคคล
 - ๑.๑๐ การไม่ยินยอมอยู่ใต้อำนาจ ผู้อยู่ฐานะเหนือกว่าอย่างไม่มีเหตุผล
 - ๑.๑๑ การไม่ยอมรับนับถือระบบอาวุโส โดยไม่มีเหตุผล
๒. ทัศนคติแบบนิยมอำนาจหรือเผด็จการ มีลักษณะดังนี้
 - ๒.๑ การไม่ยึดถือในกติกาของการปกครองแบบประชาธิปไตย
 - ๒.๒ การไม่เชื่อมั่นในความสามารถ การมีคุณค่าและศักดิ์ศรีของมนุษย์
 - ๒.๓ ไม่ยอมรับความแตกต่างของแต่ละบุคคลในการใช้สิทธิเสรีภาพของเขา
 - ๒.๔ การมอบความรับผิดชอบทุกอย่างไว้ที่ผู้นำ
 - ๒.๕ มีความยึดมั่นอยู่ในค่านิยมแบบดั้งเดิม
 - ๒.๖ นิยมนับถือในระบบอาวุโส
 - ๒.๗ นิยมยึดถือในตัวบุคคลมากกว่าหลักของเหตุผล
 - ๒.๘ ยอมอ่อนน้อม จ้านต่อผู้มีอำนาจ

๒.๘ นิยมอำนาจแบบ เด็ดขาด

๒.๑๐ ไม่เชื่อมั่นในตัวเองและไม่สำนึกถึงหน้าที่ความเป็นพลเมือง

๒.๑๑ มองโลกในแง่ร้าย ไม่มีความไว้วางใจผู้อื่น

๒.๑๒ ไม่เชื่อถือในตัวเจ้าหน้าที่หรือสถาบันทางราชการและทางการเมือง
ของรัฐ

๒.๑๓ ไม่ชอบการวิพากษ์วิจารณ์

เกณฑ์ทัศนคติที่ตั้งไว้นี้ก็เพื่อใช้เป็นมาตรฐานในการให้คะแนนทัศนคติทางการเมือง
ว่าเป็นไปในแนวทางใด ระหว่างอำนาจนิยมกับประชาธิปไตย หากเป็นไปในทางประชาธิปไตย
มากเท่าใดจะได้คะแนนมากขึ้นเท่านั้น เช่น เห็นด้วย จะได้คะแนน ๔ เห็นด้วยอย่าง
มากจะได้คะแนน ๕ แต่หากเป็นไปในทางนิยมอำนาจ เห็นด้วยจะได้คะแนน ๒ และเห็นด้วย
อย่างมากจะได้คะแนน ๑ ส่วน ไม่มีความเห็นจะได้คะแนน ๓

อย่างไรก็ตาม เกณฑ์ประชาธิปไตยและอำนาจนิยมที่ตั้งไว้๒๔ ข้อ นี้ เมื่อจัดเป็น
หมวดหมู่แล้วจะได้ ๑๔ สเกล ฉะนั้นสเกลต่อไปนี้ จะแสดงให้เห็นถึงทัศนคติของบุคคลชั้นนำใน
ด้านต่างๆ ที่เกี่ยวกับประชาธิปไตยและอำนาจนิยม๑๔ ด้าน โปรดพิจารณาสเกลที่แสดง ตั้งแต่
สเกลที่ ๑ การยึดถือในกติกาของการปกครองแบบประชาธิปไตย ถึงสเกลที่ ๑๔ การรู้จักการ
วิพากษ์วิจารณ์อย่างมีเหตุผล

๑. การยึดถือในกติกาของการปกครองแบบประชาธิปไตย

ประชาธิปไตยเกิดขึ้น เพราะพลเมืองของประเทศต้องการมีสิทธิเสรีภาพที่จะ
ดำเนินชีวิตในทางที่ตนต้องการ ในขอบเขตกว้างๆ ของกฎหมายและศีลธรรม ไม่ต้องการให้
รัฐบาลมีฐานะเป็นผู้บงการว่าจะมีชีวิตอยู่อย่างไร หรือเป็นผู้กำหนดทางเดินชีวิตของเขา เขา
ควรจะได้มีโอกาสตัดสินใจระหว่างทางเลือกต่างๆ ในการดำเนินชีวิตของเขาด้วยตัวเอง กฎ-
หมายต่างๆ ที่ออกมาควรจะมีมุ่งป้องกันการใช้สิทธิเสรีภาพและผลประโยชน์ในระยะยาวของเขา
ด้วยเหตุนี้ เขาจึงควรมีสิทธิที่จะควบคุมการกระทำของรัฐบาล หรือแม้แต่ว่าเลือกบุคคลที่จะเข้า
ไปเป็นรัฐบาล ผู้ปกครองประเทศจำเป็นต้องยอมรับรองสิทธิเสรีภาพของพลเมือง ละเว้นการกระทำ
ที่เป็นการบั่นทอนสิทธิเสรีภาพ โดยไม่มีเหตุผลสมควร นอกจากนี้ ก็จะต้องยอมรับรองสิทธิ

ของพลเมืองที่จะควบคุมตรวจสอบการกระทำของรัฐบาลและรับฟังมติมหาชนในการพิจารณา การกำหนดนโยบายตัดสินใจปัญหาต่างๆ ของประเทศ ในการใช้สิทธิเสรีภาพของตน ประชาชนจะต้องคำนึงถึงหน้าที่และความรับผิดชอบ ซึ่งจะต้องมีควบคู่อยู่ด้วยเสมอ หน้าที่สำคัญก็คือ จะต้องเคารพสิทธิเสรีภาพของผู้อื่นและหน้าที่จะต้องปฏิบัติตามกฎหมาย ในฐานะเป็นพลเมืองดี (Law-abiding citizens) ของสังคม ยึดถือหลักการที่ว่า การปกครองจะต้องยึดถือกฎหมายเป็นแนวทาง (Government is the rule of Law) ความรับผิดชอบนั้นจะต้องมีทั้งต่อตัวเองและต่อสังคม ในด้านส่วนตัวเขาจะต้องยึดระเบียบวินัยและความอดทนอดกลั้น ในการดำเนินชีวิตจะต้องรู้จักช่วยตัวเองทำงานเพื่อปรับปรุงยกฐานะของตน แทนที่จะปล่อยตัวเป็นภาระแก่สังคม หรือเรียกร้องรอคอยความช่วยเหลือจากรัฐบาลแต่ฝ่ายเดียว เขาจะต้องมีความสามารถในการควบคุมจิตใจตัวเองอย่างสูง ไม่ปล่อยตัวเองเป็นทาสของโมหะจริต ความเห็นแก่ตัวความต้องการทุนหันหลังแล่น หรืออารมณ์ต่างๆ จะต้องยึดหลักเหตุผลและความยุติธรรมเป็นใหญ่ ในการตัดสินใจปัญหาต่างๆ และเพื่อการนี้จะต้องขวนขวายหาความรู้ให้ทันกับเหตุการณ์ข่าวสารของบ้านเมือง เขาจะต้องมีความคิดเห็นต่างๆ ของตนเอง ซึ่งตั้งอยู่บนข้อเท็จจริงที่ถูกต้องและรู้จักตัดสินใจปัญหาต่างๆ ด้วยตัวเอง เขาจะต้องมีภูมิคุ้มกันสูงต่อความชั่วร้ายและกิเลสต่างๆ ในสังคม ไม่ยอมให้ผู้อื่นเข้ายามีสลิ้นจ้างหรือการหลอกลวง ให้สัญญาต่างๆ เพื่อใช้ตนเป็นเครื่องมือ รวมทั้งจะต้องมีความกล้าที่จะเผชิญต่อการข่มขู่คุกคามของฝ่ายที่ต้องการทำลายประชาธิปไตย

ในด้านสังคม พลเมืองในระบอบประชาธิปไตยจะต้องรู้สึกมีความรับผิดชอบต่อสังคมในการร่วมมือแก้ไขปัญหาต่างๆ ของบ้านเมือง โดยไม่ปล่อยให้เป็นที่ของรัฐบาลแต่ฝ่ายเดียว จะต้องรู้จักร่วมมือกันทำงาน ถือว่าการร่วมมือกันทำงานเป็นกลุ่ม เป็นหน้าที่สำคัญของตนและระลึกรู้เสมอว่า สมาชิกของสังคมจำเป็นต้องมีการพึ่งพาอาศัยกัน ไม่ว่าผู้ใดจะมีอาชีพตำแหน่งหน้าที่ ในสังคมอย่างใดก็ตาม ความเห็นอกเห็นใจ และช่วยเหลือกันระหว่างสมาชิกของสังคมเป็นสิ่งสำคัญมากสำหรับการอยู่รอดของประชาธิปไตย จะต้องเข้าใจสิทธิหน้าที่และบทบาทของเขาและสนใจในปัญหาของบ้านเมือง ไม่ปล่อยให้มีการกระทำใดๆ ที่ขัดกับ

หลักการของประชาธิปไตยเกิดขึ้น การกระทำของรัฐบาลจะต้องอยู่ในความสนใจของเขาตลอดเวลา^๑

ตารางที่ ๔ แสดงให้เห็นความคิดของบุคคลชั้นนำว่ามีระดับการยึดถือในกติกายของการปกครองแบบประชาธิปไตย สูง-ต่ำเพียงใด สเกลคำถามจะมี ๕ คำถาม และคำถามแต่ละข้อจะมีคะแนน ๑-๕ โดยบุคคลชั้นนำจำนวน ๑๕๐ คน เป็นผู้ตอบ

ตารางที่ ๔

การยึดถือในกติกายของการปกครองแบบประชาธิปไตย

ร้อยละของบุคคลชั้นนำที่แสดงความคิดเห็น					
ต่ำ ๔-๗	๘-๑๑	๑๒-๑๕	๑๖-๑๙	-๒๐ สูง	รวม
๐.๕๕	๗.๗๗	๕๘.๘๘	๓๒.๒๒	๐.๕๕	๑๐๐%
จำนวน=๑	จำนวน=๑๔	จำนวน=๑๐๖	จำนวน=๕๘	จำนวน=๑	จำนวน=๑๘๐

จากการพิจารณาตารางที่ ๔ ข้อมูลได้ชี้ให้เห็นว่า ระดับการยึดถือในกติกายของการปกครองแบบประชาธิปไตยของบุคคลชั้นนำของไทยค่อนข้างสูง บุคคลชั้นนำ จำนวนถึงร้อยละ ๓๒.๒๒ มีคะแนนอยู่ในระดับสูง มีบุคคลชั้นนำจำนวน ร้อยละ ๕๘.๘๘ อยู่ในระดับกลาง และมีเพียง ร้อยละ ๘.๓๒ ซึ่งได้คะแนนอยู่ในระดับต่ำ ฉะนั้น ในเรื่องของกฎเกณฑ์หรือกติกายของประชาธิปไตยแล้ว บุคคลชั้นนำของไทยให้ความเคารพ และมีความเข้าใจอยู่มากพอสมควร ซึ่ง:

^๑ ประเสริฐ แยมกลิ่นหุ้ง "สังคมวิทยาการเมือง : ประชาธิปไตยในแง่สังคมวิทยา" ใน "การเมืองและสังคม", โครงการเสริมความรู้ด้านการเมืองและสังคมในระบบประชาธิปไตย คณะรัฐศาสตร์ จุฬาฯ, ๒๕๑๙. หน้า ๑๑๗-๑๑๘.

อาจจะเป็นเพราะว่าอิทธิพลทางด้านศาสนา เช่น ศาสนาพุทธ ซึ่งย้ำความเอื้อเพื่อพ่อแม่ และไม่นิยมความรุนแรง สอนบุคคลให้มีความเมตตากรุณาต่อผู้อื่น สิ่งเหล่านี้ได้ช่วยกล่อมเกลาคอนไทยมาเป็นเวลาช้านาน นอกจากนี้ อาจจะมีอิทธิพลของความคิดแบบตะวันตก เกี่ยวกับการปกครองแบบประชาธิปไตย ซึ่งยึดถือเสียงข้างมากเป็นหลักในการตัดสินใจ มาสอดแทรกในความคิดของบุคคลชั้นนำขึ้นบ้างแล้ว อาจสอดแทรกมาสมัยการเลือกตั้ง ซึ่งได้เคยมีขึ้นบ้างในประเทศไทย เป็นครั้งแรก หรือการเลือกตั้งกำนัน ผู้ใหญ่บ้าน ของไทย ซึ่งก็ได้ยึดถือเสียงข้างมากในการตัดสินผู้ที่จะได้ดำรงตำแหน่งกำนัน หรือผู้ใหญ่บ้าน เป็นต้น

ตารางที่ ๑๐ จะแสดงให้เห็นถึงคะแนนแต่ละข้อของบุคคลชั้นนำ จำนวน ๑๔๐ คน ที่แสดงความคิดเห็น



ศูนย์วิจัยทรัพยากร
จุฬาลงกรณ์มหาวิทยาลัย

ตารางที่ ๑๐

๑. การยึดถือในกติกาของการปกครองประชาธิปไตย

ข้อ	คำถาม	% คะแนนของบุคคลชั้นนำ					
		ต่ำ	๑	๒	๓	๔	สูง
๑	คนที่ไม่เห็นด้วยกับเสียงส่วนใหญ่ในสังคม ถือว่าเป็นฝ่ายตรงข้ามควรจำกัดออกไปจากสังคม	๖.๑๑	๒๕.๕๕	๔.๕๕	๔๓.๓๓	๑๓.๔๔	๑.๖๖
๑๕	มติหรือผลการตัดสินใจของเสียงข้างมาก ไม่เป็นข้อผูกพันว่าทุกฝ่ายจะต้องปฏิบัติตาม	๗.๒๒	๓๐	๑๒.๗๗	๔๖.๑๑	๓.๓๓	๐.๕๕
๒๔	เพื่อให้ได้จุดหมายปลายทางหรือนโยบายในการปกครองที่ถูกต้องวิธีการที่ดีที่สุด คือการปรึกษาหารือ และถกเถียงกัน	-	๕	๑.๑๑	๖๕	๒๘.๘๘	-
๔๓	นโยบายของรัฐบาลจะเป็นอย่างไรนั้น การจะให้เสียงส่วนใหญ่ของประชาชนในประเทศ เป็นผู้ตัดสินใจ	๒.๒๒	๑๓.๔๔	๖.๖๖	๕๖.๑๑	๒๑.๑๑	-

๒. การเชื่อมั่นในความสามารถ การมีคุณค่าและศักดิ์ศรีของบุคคล

นักคิดฝ่ายประชาธิปไตย เชื่อว่ามนุษย์มีความสามารถในการปรับปรุงตนเอง ให้ก้าวหน้า และมีความเจริญได้ทั้งในด้านความคิด สติปัญญา ความรับผิดชอบชีวิต และวิทยา- การต่างๆ กล่าวโดยสรุปก็คือ มนุษย์สามารถพัฒนาตัวเองทั้งในด้านจิตใจและด้านวัตถุ นัก รัฐศาสตร์ท่านหนึ่ง คือ ท่านชาร์ลส์ ฮี เมอริียม ได้กล่าวไว้ใน The New Democracy and the new Despotism ว่าได้มีผู้รับท่าน เชื่อว่า "ปัจจุบันนี้ได้มีแนวโน้มที่เห็นได้ อย่างชัดเจนกว่ามนุษย์ชาติ ได้พยายามพัฒนาตนเองไปสู่ความเจริญที่สมบูรณ์ที่สุดในอนาคต"

ความเชื่อว่า มนุษย์สามารถเจริญก้าวหน้าได้นี้เป็นมรดกของปรัชญาในคริสต์ ศตวรรษที่ ๑๘ และเป็นคุณลักษณะสำคัญของการปกครองระบอบประชาธิปไตย ความเชื่อดัง กล่าวนี้ เกี่ยวพันกับความเชื่อประการอื่นๆ ของประชาธิปไตย เช่น ความเชื่อเกี่ยวกับความ มีเหตุผล และความมีศีลธรรมของมนุษย์ นั่นคือ เมื่อเชื่อว่ามนุษย์มีเหตุผลและมีศีลธรรม มนุษย์ ก็น่าที่จะใช้คุณสมบัติทั้งสองประการนี้เพื่อปรับปรุงตนเองและสถาบันต่างๆ ของตนให้เจริญ ก้าวหน้าได้

การเปลี่ยนแปลงทางสังคมมิใช่ว่าจะต้องเป็นไปโดยปราศจากแผนการ หรือ ต้องใช้ความรุนแรงเสมอไป ตรงกันข้ามเมื่อมนุษย์มีสติปัญญา มีเหตุผลมากขึ้น มนุษย์ก็มีความ สามารถในการพัฒนาและใช้ระบอบการปกครองหรือสิทธิการปกครองและวิทยาการเพื่อปรับ- ปรับเปลี่ยนแปลงสังคมไปในทางที่ดี และได้รัฐบาลที่พึงปรารถนา การที่จะใช้ระบอบหรือ สิทธิการเมืองใดและวิทยาการใด ย่อมเป็นไปตามนโยบายที่ได้กำหนดขึ้นตามวิถีทางของ ประชาธิปไตย นั่นคือ การออกเสียงลงมติโดยเสรี โดยตัวประชาชนเอง เพื่อให้ได้นโยบาย ต่างๆ ที่ประชาชนปรารถนา และเชื่อว่าจะจะเป็นผลดีต่อสังคมมากที่สุดด้วยวิธีนี้ก็จะไค้ทราบ เจตนาารมณ์ของเสียงส่วนใหญ่ของประชาชน ซึ่งจะเป็นผู้กำหนดนโยบายของสังคม นโยบายที่ เกิดขึ้นตามนัยนี้น่าจะเป็นผลจากการไตร่ตรองด้วยเหตุผลของคนจำนวนมาก จึงควรจะเป็น ที่ยอมรับโดยทั่วไปในหมู่ของประชาชน สมาชิกของสังคม คือ

^๑ C.E. Merriam, The New Democracy and the New Despotism.

(New York: McGraw-Hill, 1939), p.15.

ประชาชน ก็คงจะร่วมมือในการนำนโยบายนั้นๆ มาใช้เพื่อความก้าวหน้าของสังคมนี้
เอง^๑

เพื่อทราบทัศนคติของบุคคลชั้นนำจำนวน ๑๕๐ คน โปรดพิจารณา ตารางที่ ๑๑
ซึ่งประกอบด้วย ๓ คำถาม คำถามแต่ละข้อจะมีคะแนนตั้งแต่ ๑-๕

ตารางที่ ๑๑

๒. การมีความเชื่อมั่นในความสามารถ การมีคุณค่าและศักดิ์ศรีของมนุษย์

ร้อยละของบุคคลชั้นนำที่แสดงความคิดเห็น

คำ	๓-๕	๒-๔	๔-๑๑	๑๒-๑๔	-๑๕ สูง	รวม
	๐.๕๕	๓.๘๘	๔๗.๗๗	๔๔	๒.๓๗	๑๐๐%
จำนวน=๑	จำนวน=๗	จำนวน=๔๖	จำนวน=๔๑	จำนวน=๕	จำนวน=๑๕๐	

จากข้อมูลที่ปรากฏในตารางที่ ๑๑ ชี้ให้เห็นว่า ทัศนคติเกี่ยวกับการมีความเชื่อมั่น
ในความสามารถ การมีคุณค่าและการมีศักดิ์ศรีของมนุษย์ นั้น บุคคลชั้นนำของไทยมีความ
เชื่ออยู่ในระดับค่อนข้างสูงทีเดียว บุคคลชั้นนำจำนวนถึง ร้อยละ ๔๗.๗๗ ได้คะแนนอยู่
ในระดับสูง มีบุคคลชั้นนำ ร้อยละ ๔๗.๗๗ คะแนนอยู่ในระดับปานกลาง และมีบุคคลชั้นนำ
เพียง ร้อยละ ๔.๕๕ ได้รับคะแนนอยู่ในระดับต่ำ จึงทำให้มองเห็นไปว่าอิทธิพลของพุทธ-
ศาสนาน่าจะมีต่อคนไทยอยู่มาก เช่นพุทธสุภาษิตที่ว่า "ตนเป็นที่พึ่งของตน" ซึ่งย้ำถึงว่า

จุฬาลงกรณ์มหาวิทยาลัย

^๑ จรุง รูปภาพ, ระบบการเมืองเปรียบเทียบ(ประชาธิปไตย:เผด็จการ) และ
หลักวิเคราะห์การเมืองแผนใหม่, แผนกการปกครอง คณะรัฐศาสตร์ จุฬาลงกรณ์มหาวิทยาลัย.
(พระนคร สำนักพิมพ์ไทยวัฒนาพานิช, ๒๕๑๔), หน้า ๑๓-๑๔.

บุคคลควรจะทำตัวเอง ก่อนที่จะมีความหวังไปขอความช่วยเหลือจากผู้อื่น เพราะมนุษย์ต่างก็มีอวัยวะที่เหมือนกัน ดังที่คนไทยมักนิยมพูดว่า "มีสองมือสองเท้าเหมือนกัน" นอกจากนี้คนไทยยังมีความรู้สึกผูกพันอยู่กับเกียรตินิยม ศักดิ์ศรี ไม่ยอมเสีย "เกียรติ" การไปเยี่ยมเยียนผู้อื่น คนไทยจะไม่พูดจาขออาหารหรือขอความช่วยเหลือง่ายๆ แม้จะหิวจนไส้จะขาด จะยอมรับความช่วยเหลือก็ต่อเมื่อผู้อื่นเอ่ยปากหยิบยื่นความช่วยเหลือให้ เป็นต้น

ตารางที่ ๑๒ จะแสดงให้เห็นว่าคะแนนแต่ละข้อของบุคคลชั้นนำ จำนวน ๑๔๐ คน สนับสนุน ตารางที่ ๑๑

ตารางที่ ๑๒

๒. การมีความเชื่อมั่นในความสามารถ การมีคุณค่าและศักดิ์ศรีของบุคคล

ข้อ	คำถาม	% คะแนนของบุคคลชั้นนำ					ไม่รวม
		๑	๒	๓	๔	๕ สูง	
๒	ท่านเห็นว่าในความสามารถและสติปัญญาของชาวบ้านธรรมดาจะสามารถให้เหตุผลตัดสินใจเลือกผู้แทน (ส.ส.) ได้ถูกต้องหรือไม่	๕.๕๕	๓๐	๖.๖๖	๔๕.๕๕	๑๑.๖๖	๐.๕๕
๑๖	มนุษย์เรา ไม่ว่าจะโง่เขลาหรือด้อยการศึกษาอย่างไร ก็ยังมีความสามารถพอที่จะเลือกทางเดินในชีวิตของตนเอง ให้อยู่ในสังคมได้อย่างถูกต้องได้	๑๐.๖๖	๑๐.๕๕	๒.๒๒	๖๔.๔๔	๑๑.๑๑	-
๓๐	ธรรมชาติของมนุษย์นั้น ต้องการจะอยู่ร่วมกัน ช่วยเหลือกันเป็นพื้นฐานอยู่แล้ว	๐.๕๕	๕.๕๕	-	๖๐.๕๕	๓๓.๓๓	-

๓. การยอมรับความแตกต่างของบุคคลในการใช้สิทธิเสรีภาพของเขา

แดเนียล วิท นักรัฐศาสตร์ชาวอเมริกัน^๑ ให้ความเห็นเกี่ยวกับค่านิยมปัจเจกชนนิยม (Individualism) หรือ ความเป็นตัวของตัวเอง ไว้ว่าปัจเจกชนนิยมเป็นสิทธิหรือความเชื่อที่ว่าคนแต่ละคนนั้น เป็นสิ่งประเสริฐที่สุด เป็นสิ่งที่พระเจ้าสร้างมา ในลักษณะที่ตีพร้อม สิทธิเสรีภาพ เป็นสิ่งศักดิ์สิทธิ์ที่ติดมาพร้อมๆ กับการเป็นคน ซึ่งไม่มีใคร แม้แต่บิดามารดาผู้ให้กำเนิดจะละเมิดได้ รัฐไม่มีสิทธิเหนือบุคคลแต่ละคน ไม่ว่าจะด้วยความปรารถนาดีเพียงใด นอกจากนั้นแล้ว ปัจเจกชนนิยมยังเป็นค่านิยมที่คนแต่ละคนจะเป็นตัวของตัวเอง ไม่จำเป็นต้องคิดเห็นหรือมีแบบวิธีการเป็นอยู่ที่เหมือนกับใคร ยิ่งในเรื่องความคิดแล้ว ผู้นิยมสิทธินี้จะถือว่าความคิดของแต่ละคนเป็นสิ่งสำคัญสูงสุด ซึ่งเป็นบุคคลิกของแต่ละคน ไม่สมควรที่จะถูกอิทธิพลของคนอื่นหรือกลุ่ม หรือส่วนใหญ่เข้ามาบดบัง องค์การทางการเมือง เช่น รัฐ ศาล ตำรวจ ฯลฯ มีไว้เพื่อให้คนแต่ละคนมีความปลอดภัยมากที่สุด และสามารถเจริญเติบโตก้าวหน้าและประสบความสำเร็จรุ่งโรจน์ดั่งยามที่สูงสุด ได้ตามแต่ใจปรารถนาของแต่ละคน

สำหรับคนไทยนั้น ความรักอิสระ หรือความเป็นตัวของตัวเองแตกต่างไปจากคนประเทศอื่น คนไทย แม้จะรักความเป็นอิสระ แต่ก็ไม่ชอบอยู่ใต้การบังคับบัญชาของคนอื่น ความรักอิสระของคนไทยนั้น จนทำให้คนไทยเป็นคนเห็นแก่ตัว และถือคติเอาตัวรอดไว้ก่อน ดังสุภาษิตไทยที่ว่า "บ้านใครใครอยู่ใครใครนอน" "ตัวใครตัวมัน" หรือ "ทำอะไรได้ตั้งใจคือไทยแท้" และคนไทยนั้นมักจะมีนิสัยรักสนุก ดังที่มีผู้เขียนไว้ว่า

"(คนไทย) ไม่มีนิสัยสนุกต่อความคิดอ่าน ความคิดริเริ่มของตนเองทำอะไร

ด้วยความรู้สึก "จำต้องทำ" ทั้งนั้น มีปรัชญาอันหนึ่งน่าสนใจ กล่าวว่

"เมื่อมีพลังก็ไปคิดไปอ่าน เมื่อไปคิดไปอ่านก็เกิดความสุข เมื่อมีความสุขก็

เกิดความชื่นชมในงานของตัวเอง เมื่อชื่นชมก็กลับไปเพิ่มพลังใหม่" แต่คนของ

^๑ Daniel Wit, Comparative Political Institutes, (New York: Holt, Rinehart and Winston, 1953), p.235.

เราทำอะไรก็ขอให้มันเสร็จๆ ไป จะดีหรือไม่ดีไม่สำคัญ มีคนเขาเปรียบเทียบไว้อย่างหนึ่งว่า คนอังกฤษมีนิสัยชอบสนุก คั่นคว่ำ จะเห็นว่างานหลักในการคั่นคว่ำจะเอามาจากอังกฤษ คนอเมริกันสนุกกับการขยายงาน พอได้รับความคิดอะไรมาก็ขยายงานหาเงิน เทคโนโลยีของอเมริกันจึงเจริญรวดเร็ว แต่คนไทยก็ชอบสนุกเหมือนกัน "สนุกกับการดูงาน" *

เพื่อหาข้อเท็จจริงว่าคนไทยของเรามีทัศนคติในการยอมรับความแตกต่างของบุคคลเพียงใด โปรดพิจารณา ตารางที่ ๑๓ ซึ่งบุคคลชั้นนำ ๑๕๐ คน เป็นผู้ตอบคำถาม ๖ ข้อ เกี่ยวกับเรื่องนี้

ตารางที่ ๑๓

๓. การยอมรับความแตกต่างของบุคคลในการใช้สิทธิเสรีภาพ

ร้อยละของบุคคลชั้นนำที่แสดงความคิดเห็น					
ต่ำ	๑๒-๑๗	๑๘-๒๓	๒๔-๒๙	-๓๐ สูง	รวม
๖-๑๑	๑๒-๑๗	๑๘-๒๓	๒๔-๒๙	-๓๐ สูง	รวม
๘.๘๘	๖๒.๗๗	๒๒.๒๒	๖.๑๑	-	
จำนวน=๑๖	จำนวน=๑๑๓	จำนวน=๔๐	จำนวน=๑๑	-	จำนวน=๑๕๐

ข้อมูลที่ปรากฏในตารางที่ ๑๓ แสดงให้เห็นว่าทัศนคติเกี่ยวกับการยอมรับความแตกต่างของบุคคล ในการใช้สิทธิเสรีภาพ ที่บุคคลชั้นนำของไทยได้แสดงความคิดเห็นออกมา บ่งออกมว่าบุคคลชั้นนำของไทยส่วนใหญ่ที่ไม่ยอมรับความแตกต่างของบุคคลในการใช้สิทธิเสรีภาพของเขาสูงมาก บุคคลชั้นนำจำนวนร้อยละ ๒๒.๒๒ มีคะแนนอยู่ในระดับปานกลาง บุคคลชั้นนำจำนวน ร้อยละ ๖.๑๑ เท่านั้น ที่ยอมรับความแตกต่างของบุคคลในการที่บุคคลจะใช้สิทธิเสรีภาพของเขา ขณะที่บุคคลชั้นนำมีจำนวนถึงร้อยละ ๗๑.๖๘ ได้คะแนนอยู่ในระดับต่ำ แสดงให้เห็นว่าบุคคลชั้นนำส่วนใหญ่ไม่สู้จะยอมรับความคิดเห็น หรือการกระทำใดๆ ของผู้อื่น ทั้งๆ ที่คนไทยส่วนใหญ่ชอบที่จะมีอิสระ เป็นของตัวเองดังที่นักวิชาการ

* มยุร วิเศษกุล, เมืองหลังเมืองดิน (พระนคร: แพรวพิทยา, ๒๕๑๔), หน้า ๒๔๔.

บางท่านกล่าวว่า "เมื่อใดก็ตามที่โอกาสอำนวยให้ คนไทยสามารถปฏิบัติได้ตามแต่ปรารถนา คนไทยจะทำตามอำเภอใจอย่างยิ่ง มักไม่คำนึงถึงกาลและเทศะ หรือสิ่งเหนียวรั้ง" ^๑ เพื่อเป็นการตรวจสอบ ตารางที่ ๑๓ อีกครั้งหนึ่ง โปรดพิจารณาคะแนนของบุคคลชั้นนำ ๑๔๐ คน ที่ตอบคำถามแต่ละข้อ

ตารางที่ ๑๔

๓. การยอมรับความแตกต่างของบุคคลในการใช้สิทธิเสรีภาพของเขา

ข้อ	คำถาม	% คะแนนของบุคคลชั้นนำ					
		ต่ำ ๑	๒	๓	๔	สูง	ไม่ตอบ
๓	เด็กสมัยนี้ แต่งตัวไม่เรียบร้อย ไม่ถูกกับกาลและเทศะเลย ชอบใส่เสื้อผ้ารุ่มร่าม หรือผมทรงแปลกๆ ถ้าเป็นญาติพี่น้อง ต้องถูกทำโทษแน่	๒๑.๑๑	๔๙.๔๔	๐.๕๕	๒๒.๗๗	๕.๕๕	๐.๕๕
๑๗	เด็กสมัยนี้ ไม่รู้จักเด็กรู้จักผู้ใหญ่ ชอบเถียงผู้ใหญ่	๑๔.๔๔	๔๗.๒๒	๘.๓๓	๑๘.๘๘	๘.๘๘	๒.๒๒
๓๑	นิสิต นักศึกษา นักเรียน มีหน้าที่เรียนอย่างเดียว ไม่ควรไปยุ่งกับการเมือง	๒๔.๔๔	๔๒.๒๒	๖.๑๑	๑๘.๓๓	๗.๗๗	๑.๑๑
๔๕	หนังสือพิมพ์และสื่อมวลชนต่างๆ ซึ่งเสนอข่าวเกี่ยวกับการเมือง ควรควบคุม ให้อยู่ในกรอบ เพราะบางครั้ง เสนอข่าวที่ทำให้กระทบกระเทือนถึงฐานะความมั่นคงของรัฐบาล	๑๕	๕๘.๓๓	๗.๗๗	๑๓.๓๓	๒.๒๒	๓.๓๓

ตารางที่ ๑๔ (ต่อ)

ข้อ	คำถาม	% คะแนนของบุคคลชั้นนำ					
		ต่ำ ๑	๒	๓	๔	สูง	ไม่ตอบ
๕๗	การชุมนุมประท้วงรัฐบาล คือกฎหมาย และก่อให้เกิดความวุ่นวายปั่นป่วนภายในประเทศ จึงสมควรจะจัดการปราบปรามพวกชุมนุมประท้วงอย่างเด็ดขาด	๑๒.๗๗	๔๔.๔๔	๑๐	๒๖.๖๖	๕.๕๕	๑
๖๘	เราสามารถแสดงความคิดเห็นเกี่ยวกับเรื่องนโยบายของรัฐบาลได้ โดยไม่จำเป็นว่าคนอื่นจะต้องเห็นด้วยหรือไม่	๐.๕๕	๑๒.๒๒	๖.๑๑	๗๐	๑๐.๕๕	๐.๕๕

๔. การมอบความรับผิดชอบทุกสิ่งทุกอย่างไว้ที่ผู้นำ

การที่คนไทยได้ถูกรอบงำด้วยระบอบการปกครองแบบสมบูรณาญาสิทธิราชย์มาเป็นเวลาช้านาน จึงทำให้อำนาจของผู้ปกครองมั่นคงและเปลี่ยนมืออย่างมีระเบียบแบบแผนสืบเนื่องมาจากลัทธิสมมติ เทวราช เป็นที่ยอมรับและเชื่อถือของทุกคน ประชาชนยังมีจิตใจฝังแน่นอยู่กับระบอบการปกครองเดิมอยู่อย่างแน่นแฟ้น อำนาจของพระมหากษัตริย์ในสมัยนั้นเป็นไปอย่างกว้างขวาง ฉะนั้น อำนาจราชการจึงมีอยู่ทุกหนแห่ง และครอบคลุมคนไทยทุกคนอย่างไม่มีทางหนีได้ นอกจากยอมสละสังขมเข้าป่า แม้แต่ผู้ที่บวชเป็นพระก็อาจถูก

ราชการจับสึกเสียเมื่อไรก็ได้ ม.ร.ว.คึกฤทธิ์ ได้สรุปถึงอำนาจราชการซึ่งมีอิทธิพลต่อการดำเนินชีวิตของคนไทยสมัยอยุธยาไว้ว่า

มีสิ่งหนึ่งเรียกว่าราชการแผ่นดินนั้น เข้ามาควบคุมชีวิตและความเป็นอยู่แทบทุกขณะ ไม่มีระยะใดจะปลอดพ้นจากการควบคุมนั้นได้ ทุกข์สุขตลอดจนผลประโยชน์ต่างๆ ของสังคมนั้น ขึ้นอยู่กับราชการแต่อย่างเดียว จะมีสุขได้ก็ต่อเมื่อทางราชการอำนวยให้ จะรอดพ้นจากภัยพิบัติต่างๆ ได้ก็ต่อเมื่อราชการเข้ามาช่วยเหลือ จะมีทุกข์ก็โดยที่ทางราชการนั้นเองเป็นผู้ก่อทุกข์ให้ จะต้องพลัดพรากจากกัน ก็ต่อเมื่อทางราชการนั้นเข้ามาจะเกณฑ์เอาตัวไป^๑

ฉะนั้น จึงเห็นได้ว่า คนไทยทุกคนได้เคยชินต่ออำนาจเบื้องบน โดยไม่เคยโต้แย้งมาเป็นเวลาช้านานแล้ว ฉะนั้น ความสนใจที่จะคิดที่จะเข้าไปมีส่วนรับผิดชอบ ในเรื่องกิจการบ้านเมืองจึงรู้สึกจะอยู่ไกลเกินฝันสำหรับคนไทย จึงน่าจะสรุปได้ว่า คนไทยส่วนใหญ่ได้มอบความรับผิดชอบทุกสิ่งทุกอย่างไว้ที่ผู้นำ ตารางที่ ๑๕ จะแสดงให้เห็นความจริงของข้อสรุปดังกล่าว โดยสเกลนี้มี ๕ คำถาม บุคคลชั้นนำ จำนวน ๑๕๐ คน เป็นผู้ตอบ คะแนนแต่ละข้อจะมีตั้งแต่ ๑-๕

ตารางที่ ๑๕

๕. การมอบความรับผิดชอบทุกสิ่งทุกอย่างไว้ที่ผู้นำ

ร้อยละของบุคคลชั้นนำที่แสดงความคิดเห็น

ต่ำ ๕-๘	๑๐-๑๔	๑๕-๑๙	๒๐-๒๔	-๒๕ สูง	รวม
๑๑.๖๖	๕๓.๘๘	๒๙.๔๔	๕	-	๑๐๐%
จำนวน=๒๑	จำนวน=๙๗	จำนวน=๕๓	จำนวน=๕	จำนวน= -	จำนวน=๑๕๐

จากข้อมูล ในตารางที่ ๑๕ แสดงให้เห็นว่าบุคคลชั้นนำท้องถิ่นส่วนใหญ่เชื่อและไว้วางใจบุคคลที่ตนนิยมชมชอบจนถึงกับมอบความรับผิดชอบทุกสิ่งทุกอย่างไว้ที่ผู้นำทั้งหมด ซึ่งบางครั้ง ความรับผิดชอบบางอย่างหรือหลายอย่างเป็นความรับผิดชอบของตนโดยเฉพาะ บุคคล

^๑ ม.ร.ว.คึกฤทธิ์ ปราโมช, สังคมสมัยอยุธยา (พระนคร: โรงพิมพ์มหาวิทยาลัยธรรมศาสตร์, ๒๕๑๐), หน้า ๑.

ชั้นนำจำนวนถึง ร้อยละ ๖๕.๕๔ เห็นว่าผู้นำประเทศมีความสำคัญอย่างยิ่ง ในการพัฒนา ประเทศ หรือในการเปลี่ยนแปลงประเทศ บุคคลชั้นนำจำนวน ร้อยละ ๒๕.๔๔ มีคะแนน อยู่ในระดับปานกลาง และมีเพียง ร้อยละ ๕ ที่ไม่เห็นด้วยที่จะมอบความรับผิดชอบในกิจการ บ้านเมืองให้กับผู้นำ ซึ่งบุคคลชั้นนำ จำนวนร้อยละ ๕ นี้คงจะเห็นว่า การที่ยอมไว้วางใจและ มอบความรับผิดชอบไปให้แก่บุคคล หรือกลุ่มบุคคล เพียงคนเดียวหรือกลุ่มเดียวนั้น เป็นสิ่งหา กฎเกณฑ์ไม่ได้ หากไม่ได้รับการตรวจตราควบคุมโดยใกล้ชิดแล้ว ก็ไม่แน่ว่าผู้นำจะกระทำ การไปเพื่อผลประโยชน์ของส่วนรวมหรือส่วนตัว ฉะนั้น ตนเองในฐานะประชาชนก็ควรที่จะ มีส่วนรับผิดชอบในฐานะเจ้าของประเทศคนหนึ่งด้วย แต่บุคคลเพียง เฮอร์เชนต์ เท่านั้น ที่มีความคิดดังกล่าว ขณะที่บุคคลส่วนใหญ่ เห็นว่าตนเองมีความรับผิดชอบแต่เพียงงานที่ตน ประกอบอาชีพประจำวัน

ภายในท้องถิ่นเท่านั้น หากได้มีอิทธิพลไปถึงขนาดที่จะเปลี่ยน-
 แปลงรูปแบบการ เมืองการปกครอง หรือเปลี่ยนตัวผู้ปกครองได้ไม่ แสดงถึงทัศนคติที่ไม่เชื่อ
 อำนวยต่อการปกครองแบบประชาธิปไตย ซึ่งถือว่าอำนาจอธิปไตยเป็นของปวงชน หากได้
 เป็นของบุคคลหรือกลุ่มบุคคลจำนวนน้อยไม่ เพราะบุคคลหรือกลุ่มบุคคลนั้น เป็นเพียงผู้ใช้
 ปวงชน เพื่อดำเนินการตามความต้องการหรือตามมติของปวงชนให้เป็นผลเท่านั้น ตารางที่
 ๑๖ จะแสดงคะแนนแต่ละข้อของบุคคลชั้นนำ ๑๔๐ คน

ศูนย์วิทยทรัพยากร
 จุฬาลงกรณ์มหาวิทยาลัย

ตารางที่ ๑๖

๔. การมอบความรับผิดชอบทุกสิ่งทุกอย่างไว้ที่ผู้นำ

ข้อ	คำถาม	% คะแนนของบุคคลชั้นนำ						
		ต่ำ	๑	๒	๓	๔	สูง	ไม่ตอบ
๔	เราจำเป็นต้องมีผู้นำที่เข้มแข็ง อย่าง จอมพลสฤษดิ์ ธนะรัชต์ เพื่อให้การพัฒนาประเทศเป็นไป อย่างรวดเร็ว	๓๒.๗๗		๓๗.๒๒	๗.๗๗	๑๔.๔๔	๖.๖๖	๑.๑๑
๑๔	ถ้าเราเพียงแต่มีผู้นำที่เข้าใจวิถี ชีวิตความเป็นอยู่และรู้ถึงความ ต้องการของประชาชนเท่านั้น เรา จะสามารถแก้ปัญหาสังคมได้ทั้งหมด	๑๔		๕๒.๒๒	๓.๓๓	๒๒.๗๗	๖.๑๑	๐.๕๕
๓๖	ความคิดริเริ่ม เพื่อให้เกิดการ เปลี่ยนแปลงทางการ เมืองและสังคม นั้น ควรจะอยู่ในความรับผิดชอบ ของผู้นำทางการเมืองระดับสูง ไม่ ใช่ประชาชน	๑๔.๕๕		๑๗.๒๒	๖.๑๑	๓๖.๑๑	๑๓.๓๓	๐.๕๕
๔๖	บ้านเมืองสมัยนี้ ที่มันล้นล้น รุนราว มี แต่ทุจริต คอรับขึ้น (คือราชรัฐรับ หลวง) เพราะผู้ใหญ่เป็นเสียเอง ผู้ใหญ่ไม่ทำตัวให้ เป็นตัวอย่างก่อน	๓๖.๑๑		๕๒.๗๗	๖.๖๖	๒.๒๒	๒.๒๒	-
๕๔	เมืองไทยนั้น ยังไม่ถึงกับความล้มจม เพราะ "อยุธยายังไม่สิ้นคนดี" เมื่อถึง เวลา ก็จะมีอิศวินขี่ม้าขาวมา ช่วยชาติไว้ได้ทัน เสมอ	๑๐		๔๖.๑๑	๕.๕๕	๒๓.๕๕	๕.๕๕	๑.๑๑

๕. การมีความคิดยึดมั่นในค่านิยมแบบดั้งเดิม

ตลอดระยะเวลาตั้งแต่อยุธยาถึงรัตนโกสินทร์ คนไทยมีความเชื่อเกี่ยวกับสังคมในอุดมคติ แต่ความเชื่อนี้ผูกพันอย่างแน่นแฟ้นกับความเชื่อทางศาสนาหรือความเชื่อเรื่องโลกพระศรีอารีย์ ความเชื่อนี้ไม่ได้แปรรูปเป็นความเชื่อ หรือความคิดทางการเมืองที่ก่อให้เกิดการกระทำทางการเมือง เพื่อให้บรรลุถึงสังคมพระศรีอารีย์ นั้น แต่เป็นความหวังที่เลื่อนลอยและรอคอยให้มาถึงเองโดยไม่ต้องทำอะไร^๑

คนไทยนั้น มักจะเชื่ออะไรโดยง่าย ซึ่งบางครั้งก็ไร้เหตุผลโดยไม่ได้แย้ง เช่น ประเพณี เช่นเจ้า ไทวผี แบบจีนคนไทยก็ยังนำมาปฏิบัติ หรือประเพณี การแห่นางแมว ขอมฝม เป็นต้น นอกจากนั้น สิ่งที่ได้รับการสั่งสอน ได้ยินได้ฟังบ่อยๆ เช่น เกี่ยวกับเรื่อง คอมมิวนิสต์ แต่ก่อนคนไทยโดยทั่วไป เชื่อว่าคอมมิวนิสต์เป็นต้วชั่วร้าย เป็นต้วอุบาทว์ โดยที่คนไทยไม่ทราบเลยว่าคอมมิวนิสต์มีลักษณะอย่างไร จนถึงกับตั้งชื่อหยู๊ฆวนิดหนึ่งว่า หยู๊ฆวนิด-มิวนิสต์ ซึ่งหยู๊ฆวนิดนี้เป็นรัชชฆวนิดหนึ่งที่ขึ้นรกบริเวณที่มีไร่ข้าวโพดแถบอีสาน จนกระทั่งยุคประชาธิปไตยโดยเบ่งบาน หลังวันที่ ๖ ตุลาคม ๒๕๑๖ หนังสือหนึ่งทาเกี่ยวกับลัทธิคอมมิวนิสต์ไม่ว่าจะมาจากรัสเซีย จากจีน ก็มีขายเกลื่อนอยู่ในท้องตลาด ทำให้คนไทยที่ชอบอ่านหนังสือได้เข้าใจคอมมิวนิสต์ว่าเป็นอย่างไร หลังจากนั้นคนไทยจึงได้ถูกเปิดตาขึ้น เข้าใจขึ้น จึงทำให้รัฐบาลไทยสามารถติดต่อคบหาสมาคมกับประเทศในกลุ่มคอมมิวนิสต์ได้โดยปราศจากการคัดค้านจากประชาชนคนไทย และรู้สึกว่าคุณไทยส่วนใหญ่ของประเทศจีน (คอมมิวนิสต์) ไปในทางที่ดีขึ้น อย่างพลิกหน้ามือเป็นหลังมือทีเดียว

นักวิชาการบางท่านกล่าวว่า แม้แต่ในปัจจุบันนี้เราจะเห็นว่าโหราจารย์หลายท่านต่างทำนายว่าการเมืองไทยจะต้องล้มแปรหรือเกิดเหตุร้ายขึ้นอีก หรือมีฉะนั้น ก็ทำนายว่าผู้มีอำนาจทางการเมืองในอดีต ปัจจุบันและอนาคตจะรุ่งโรจน์หรือดวงตกบ้าง แต่จนแล้วจนรอด

^๑ชยอนันต์ สมุทวณิช, ประชาธิปไตย สังคมนิยม คอมมิวนิสต์กับการเมืองไทย,

การเมืองไทยหรือผู้มีอำนาจเหล่านั้น หากได้เป็นไปตามคำทำนายไม่ แต่อย่างไรก็ตาม ผู้นำทางการเมืองไทย ที่มีการศึกษาสูงๆ ทั้งในและต่างประเทศ ก็ยังคงงายในเรื่องโชคกลางไสยศาสตร์อีก จำนวนไม่น้อย ซึ่งเราจะสังเกตได้ว่าคณะรัฐประหารผู้ยึดอำนาจในอดีตก็ทำการรัฐประหารตามวันเวลาที่โทรประจำคณะผู้ก่อการทั้งหลายทำนายไว้

ฉะนั้น ตารางที่ ๑๗ นี้จะเป็นการพิสูจน์ว่า ความคิดเห็นของบุคคลชั้นนำท้องถิ่น ยังคงมีความยึดมั่นในค่านิยมแบบดั้งเดิมหรือไม่ คำถามในสเกลนี้ มี ๕ คำถาม ให้บุคคลชั้นนำจำนวน ๑๕๐ คน เป็นผู้ตอบ

ตารางที่ ๑๗

๕. การมีความคิดยึดมั่นในค่านิยมแบบดั้งเดิม

ร้อยละของ บุคคลชั้นนำที่แสดงความคิดเห็น						
ค่า	๕-๙	๑๐-๑๔	๑๕-๑๙	๒๐-๒๔	๒๕ สูง	รวม
๑๐		๖๔.๕๔	๑๘.๘๘	๖.๖๖		๑๐๐%
จำนวน=๑๕	จำนวน=๑๑๖	จำนวน=๓๔	จำนวน=๑๒	จำนวน=๐	จำนวน=๑๕๐	

ข้อมูลที่ปรากฏในตารางที่ ๑๗ แสดงให้เห็นว่าบุคคลชั้นนำของไทยเรานั้น ยังมีความคิดยึดมั่นอยู่ในค่านิยมแบบดั้งเดิมอย่างแน่นแฟ้นทีเดียว เพราะบุคคลชั้นนำส่วนใหญ่มีระดับความคิดยึดมั่นในค่านิยมแบบดั้งเดิมสูง กล่าวคือ บุคคลชั้นนำจำนวนถึงร้อยละ ๖๔.๕๔ มีคะแนนอยู่ในระดับต่ำ บุคคลชั้นนำ ร้อยละ ๑๘.๘๘ มี คะแนนอยู่ในระดับปานกลาง และมีเพียง ร้อยละ ๖.๖๖ เท่านั้น ที่ไม่คิดยึดมั่นในค่านิยมแบบดั้งเดิมเท่าใด

การมีความคิดยึดมั่นในค่านิยมแบบดั้งเดิม บางเรื่องก็เป็นสิ่งดี แต่บางครั้งก็ไม่มีเหตุผล เพราะการที่ชาติบ้านเมืองจะเจริญก้าวหน้าพัฒนาไปได้นั้น คนในชาติจะต้องมีความคิดก้าวหน้ามีเหตุผล ไม่ใช่มุ่งแต่จะรักษาสถานะภาพเดิม โดยไม่ยอมละทิ้งอย่างไม่มีเหตุผล สำหรับเมืองไทยนั้น นักวิชาการต่างประเทศ บางท่านถึงกับกล่าวว่า เป็นรัฐอนุรักษ์นิยม (Conservative State) ที่เดียว

แต่อย่างไรก็ตาม จากการที่คนไทยได้มีโอกาสเปิดประเทศไปติดต่อกับนานาอารยะ
ประเทศไม่ว่าจะเป็นประเทศในโลกเสรีหรือโลกคอมมิวนิสต์ หรือสังคมนิยม อย่างกว้างขวาง
ปัจจุบันที่ทำให้อิทธิพลวัฒนธรรมของต่างชาติ ได้ค่อยๆ แทรกตัวอยู่ในความคิดของบุคคลชั้นนำ
ของไทยได้มาก สิ่งที่จะเห็นว่าจะเป็นประโยชน์แก่ประเทศ ก็น่าที่จะได้นำมาแทนที่ของเดิม ซึ่ง
ไม่มีเหตุผลที่จะรักษาอยู่ต่อไป จึงน่าจะมองเห็นลู่ทางอันแจ่มใส ในการพัฒนาวัฒนธรรมทางการ
เมืองของไทยในอนาคตได้ไม่ช้านัก

ตารางที่ ๑๘ จะเป็นเครื่องสนับสนุน ตารางที่ ๑๗ โดยจะแสดงคะแนนของบุคคล
ชั้นนำ ๑๕๐ คน ในแต่ละข้อ

ตารางที่ ๑๘

๕. การมีความคิดยึดมั่นในค่านิยมแบบดั้งเดิม

ข้อ	คำถาม	คะแนนของบุคคลชั้นนำ					
		ต่ำ	๑	๒	๓	๔	สูง
๕	การเดินขบวน มิใช่เป็นการแสดง ออกที่ดี ตรงข้ามกลับทำให้มีแต่ ความวุ่นวายในบ้านเมือง	๒๑.๑๑	๕๕	๕	๗.๗๗	๑๐	๑.๑๑
๑๘	อยากให้มีการปฏิวัติรัฐประหาร บ่อยๆ เพราะทหารจะได้ปกครอง บ้านเมืองให้มีความสงบเรียบร้อย ดีกว่า ให้มีการเลือกตั้ง เพราะ เลือกตั้งที่ไร มีแต่ความวุ่นวาย	๕.๕๕	๒๘.๓๓	๑๗.๒๒๒	๓๓.๓๓	๑๕.๕๕	-
๓๓	คอมมิวนิสต์ เป็นพวกที่โหดร้ายทำ- ลายชาติ ศาสนา พระมหากษัตริย์ เราจะต้องต่อสู้และขจัดมันให้หมด สิ้นไป	๓๔.๔๔	๕๓.๕๕	๕.๕๕	๖.๖๖	๓.๘๘	๐.๕๕

ตารางที่ ๑๘ (ต่อ)

ข้อ	คำถาม	%คะแนนของบุคคลชั้นนำ					
		ค่า ๑	๒	๓	๔	๕ สูง	ไม่ตอบ
๔๗	อำนาจวาสนาของคนเรานั้น ขึ้นอยู่กับคุณธรรมความดีที่เขาสั่งสมไว้ในชาติปางก่อน "แข่งเรือแข่งพายแข่งกันได้ แต่แข่งบุญแข่งวาสนาแข่งกันไม่ได้"	๘.๓๓	๕๗.๒๒	๔.๔๔	๑๙.๔๔	๑๐	๐.๕๕
๕๔	ประเทศไทยเราจะปกครองด้วยระบอบการปกครองอะไรก็ได้ ขอแต่เพียงว่าผู้ปกครองอย่าได้นำความเดือดร้อนมาสู่ประชาชน	๑๐.๕๕	๕๕.๕๕	๖.๖๖	๒๖.๖๖	๑๐	๐.๕๕

๖. การยอมรับนับถือระบบอาวุโส

ประเพณีไทย ถือเรื่องอาวุโสเป็นเรื่องสำคัญมาก ผู้มีอาวุโสน้อยกว่าพึงเคารพเชื่อฟังผู้มีอาวุโสมากที่สุด รองลงมาคือบิดามารดา ทุกคนต้องเคารพเชื่อฟัง บิดามารดา และน้องๆ พึงเคารพเชื่อฟังพี่ๆ ส่วนในครอบครัวที่มี ปู่ ย่า ตา ยาย ร่วมอยู่ด้วย ทุกคนต้องให้ความเคารพ เชื่อฟัง ปู่ ย่า ตา ยาย เหล่านี้อย่างสูง แม้ในวงราชการหรือธุรกิจจะไรก็ตาม เราถือด้วยภูมิมากกว่าคุณวุฒิ ซึ่งเป็นผลข้อหนึ่งว่า ทำไมเราจึงมีปัญหว่าคนไทยไม่มีความคิดริเริ่ม เพราะเราไม่ส่งเสริมกันมา ตั้งแต่บรรพบุรุษแล้ว คนไทยรวมทั้งชาวเอเชียทั้งหลายส่วนใหญ่แล้วไม่กระตือรือร้น มักจะ เชื่องช้าและไม่ค่อยชอบแสดงความคิดเห็นอะไร ซึ่งเป็นผลเสียต่อการปกครองแบบประชาธิปไตย และการพัฒนาประเทศ

ด้วย มีสภาพคนไทยอยู่หลายบทที่กล่าวถึงระบบอาวุโส เช่น "ตามหลังผู้ใหญ่หมาไม่กัด" "ผู้เฒ่าสั่งจงจำความ" "จงนบนอบผู้ใหญ่" "นบนอบต่อผู้เฒ่า" "อย่าบองร้ายต่อท้าว" และ "อย่าขัดแข็งผู้ใหญ่" เป็นต้น

ขอให้พิจารณา ตารางที่ ๑๔ ซึ่งได้นำสเกลเกี่ยวกับการยอมรับนับถือระบบอาวุโส ไปให้บุคคลชั้นนำ จำนวน ๑๕๐ คน ตอบซึ่งผลได้ปรากฏออกมาตามตารางที่ ๑๔

ตารางที่ ๑๔

๖. การยอมรับนับถือระบบอาวุโส

ร้อยละของบุคคลชั้นนำที่แสดงความคิดเห็น						
ค่า	๕-๙	๑๐-๑๔	๑๕-๑๙	๒๐-๒๔	-๒๕ สูง	รวม
	๑๐.๕๕	๖๓.๓๓	๒๑.๖๖	๔.๕๔	-	๑๐๐ %
จำนวน=๑๕	จำนวน=๑๑๔	จำนวน=๓๔	จำนวน=๘	จำนวน= -	จำนวน=๑๕๐	

ตารางที่ ๑๔ ข้อมูลแสดงให้เห็นว่าบุคคลชั้นนำของไทยมีระดับการยอมรับนับถือระบบอาวุโส อยู่อย่างสูงทีเดียว บุคคลชั้นนำจำนวนร้อยละ ๗๓.๓๓ มีคะแนนอยู่ในระดับค่า บุคคลชั้นนำจำนวนร้อยละ ๒๑.๖๖ มีคะแนนอยู่ในระดับปานกลาง และมีบุคคลชั้นนำเพียงร้อยละ ๔.๕๔ ซึ่งมีคะแนนอยู่ในระดับสูง

การที่ปรากฏผลจากการวิจัยออกมาเช่นนี้ น่าจะเป็นเพราะว่าสังคมไทยยังเป็นสังคมขนาดเล็ก ยังมีความผูกพันกันในทางส่วนตัวอย่างแน่นแฟ้น การเคารพผู้อาวุโส ซึ่งมีอายุมากกว่าก็สืบเนื่องมาจากความเชื่อที่ว่า ผู้ชรา ได้มีประสบการณ์มากกว่า "อาบน้ำร้อนมาก่อน" ความรู้เกี่ยวกับเรื่องทางโลกทางธรรมก็น่ามีมากกว่าคนหนุ่ม แต่อย่างไรก็ตาม

^๑ ไพฑูรย์ เครือแก้ว, ลักษณะสังคมไทย (พระนคร : สำนักพิมพ์พิช, ๒๕๑๘), หน้า ๑๔๕.

ปัจจุบัน เด็กหนุ่มๆ ได้มีโอกาสไปศึกษาหาความรู้จนกระทั่งได้รับปริญญาสูงๆ จากทั้งในประเทศและต่างประเทศมากขึ้นทำให้ความรู้สึกที่ว่าคนแก่มีความรือรุ่มมากกว่านั้น ชักจะหดหายไป ในสังคมเมืองของไทย คนไทยกลับหันมานิยมผู้มีวุฒิปริญญาสูงๆ มากขึ้น อย่างเช่น สมาชิกสภาผู้แทนของจังหวัดสิงห์บุรี เมื่อคราวที่มีการเลือกตั้งก็ได้คนอย่างนายแพทย์ประเจิด หรือ สมาชิกสภาจังหวัดผู้ที่ ได้รับเลือกเป็นประธานสภาจังหวัดต่อมาก็ได้คนอย่างนายชัยกฤษณ์ นิดภัยสุข ซึ่งมีอายุเพียง ๓๖ ปี และจบปริญญาตรี แต่อย่างไรก็ตาม โดยทั่วไปก็ยังคงยอมรับคนอายุมากอยู่ดี เพราะเป็นคนเพียงไม่กี่คนที่สำเร็จปริญญาตรี เมื่อเปรียบเทียบกับคนโดยทั่วไป ไปตัดจรรยาตารางที่ ๒๐ ประกอบ

ตารางที่ ๒๐

๖. การนับถือระบบอาวุโส

ข้อ	คำถาม	%คะแนนของบุคคลชั้นนำ					
		ต่ำ	๑	๒	๓	๔	สูง
๖	ผู้น้อยต้องเคารพ เชื้อพึ่งผู้ใหญ่ยิ่ง เป็นระบบที่เหมาะสมสำหรับสังคม ไทย ในปัจจุบันนี้	๒๐.๕๕	๖๖.๑๑	๒.๒๒	๗.๒๒	๓.๘๘	-
๒๐	ผู้ที่อาวุโสมากกว่า ย่อมเป็นบุคคล ที่มีความสุขุมรอบคอบมากกว่าผู้ที่ม อาวุโสน้อย เพราะเป็น "ผู้ที่อาบ น้ำร้อนมาก่อน"	๘.๓๓	๓๘.๕๕	๗.๗๗	๓๗.๘๘	๑๐	๐.๕๕
๓๔	"เราเป็นเด็ก อย่าทำอะไรข้าม หัวผู้ใหญ่"	๑๘.๓๓	๖๑.๑๑	๒.๒๒	๑๓.๘๘	๓.๘๘	๐.๕๕

ตารางที่ ๒๑ (ต่อ)

ข้อ	คำถาม	%คะแนนของบุคคลชั้นนำ					
		ต่ำ	๑	๒	๓	๔	สูง
๕๘	ผู้แทนของเราควรจะได้คนหนุ่มๆ เพราะคนหนุ่มมีความฉลาดเฉลียว คล่องแคล่วว่องไว มีความคิดริเริ่มดีกว่าเลือกคนแก่ที่เป็น "ไคโนเสาเต่าหับปี"	๗.๒๒	๔๘.๘๘	๑๒.๗๗	๒๓.๓๓	๗.๗๗	-
๖๐	ยิ่งตำแหน่งสูง ต้องรับผิดชอบงานมากเท่าใด ควรจะได้คนที่มีความสามารถสูง เพราะมีเล่ห์เหลี่ยม ชำนาญและประสบการณ์สูง	๔.๔๔	๓๗.๗๗	๖.๑๑	๔๕	๖.๖๖	-

๗. การนิยมยึดถือในตัวบุคคลมากกว่าหลักการหรือเหตุผล

สังคมดั้งเดิมของไทยเป็นสังคมเกษตรกรรม ซึ่งลักษณะของสังคมเกษตรกรรมนั้นมักไม่มีกฎและระเบียบที่แน่นอน ผู้คนมีการติดต่อกันอย่างสัมพันธ์ใกล้ชิดทำให้คนไทยมักให้ความช่วยเหลือกันเป็นส่วนตัวมากกว่าหลักการ จนเกิดค่านิยมในเรื่องตัวบุคคลที่เชื่อในระบบ "ความสามารถ" ทำให้เกิดนิสัยของระบบศักดินา ซึ่งต้องอาศัยกันเป็นชั้นๆ หรือเกิดนิสัยการเลือกผู้ปกครอง โดยอาศัยอารมณ์ชอบพอรักใคร่มากกว่าจะอาศัยจากการดูหลักการอุดมการณ์และความสามารถ ของบุคคลนั้นๆ ตัวอย่างที่เห็นได้ชัดคือ พรรคการเมืองของไทย ซึ่งเป็นการรวมตัวผู้นำการเมืองมากกว่าอุดมการณ์ เป็นการรวมโดยอาศัยบุคลิกลักษณะของ Personal Leadership เป็นหลักหรือต้องการสนับสนุนบุคคลบางคนที่มิมี-

วาสนาตราบเท่าที่ผู้นำพรรคยังอยู่หากผู้นำพรรคสิ้นบารมีหรือล้มตาย พรรคการเมืองเหล่านั้น ก็สิ้นตามไปด้วย เช่น พรรคเสรีมนังคศิลา ลื่นชื่อไป เมื่อจอมพล ป. พิบูลสงคราม หัวหน้า พรรคและพลเอก เผ่า ศรียานนท์ เลขาธิการพรรคต้องออกนอกประเทศ หรือพรรคสหประชาไทย ซึ่งเป็นพรรครัฐบาล ในสมัยจอมพลถนอม กิตติขจร ก็สิ้นไปพร้อมกับการสิ้นอำนาจ ของจอมพล ถนอม กิตติขจร นั้น เป็นต้น

คำนิยามนี้ สำหรับประเทศที่พัฒนาแล้ว ถือว่าถ้ามีระบบดีแล้ว บุคคลจะติดตามไป ด้วย แต่สำหรับเมืองไทย ระบบอะไรก็ได้ ขอให้คนดีก็แล้วกัน จึงบริหารงานกันแบบอุตสาหกรรมในครอบครัว หากชอบพอรักใคร่ก็ต้องคอยอุ้มก้มคำชูกันตลอดไป คอยปิดป้องความ ผิดให้ จึงทำให้ระบบการเมืองที่ใช้เหตุผล เป็นหลักอย่างระบอบประชาธิปไตยล้มเหลว

ขอให้พิจารณา ตารางที่ ๒๑ ซึ่งเป็นผลจากการวิจัยนี้ว่า บุคคลชั้นนำทั้ง ๑๘๐ คน มีความเห็นหนักไปทางใดระหว่างประชาธิปไตยกับอำนาจนิยม ซึ่งใช้สเกลในเรื่องคำนิยามในตัวบุคคล เป็นเครื่องมือ สเกลทั้งหมด มี ๕ ข้อ

ตารางที่ ๒๑

๗. การนิยมยึดถือในตัวบุคคลมากกว่าหลักการหรือเหตุผล

ร้อยละของบุคคลชั้นนำที่แสดงความคิดเห็น					
ต่ำ ๕-๙	๑๐-๑๔	๑๕-๑๙	๒๐-๒๔	๒๕-๒๙ สูง	รวม
๘.๘๘	๖๒.๒๒	๒๔.๔๔	๔.๔๔	-	๑๐๐%
จำนวน=๑๖	จำนวน=๑๑๒	จำนวน=๔๔	จำนวน=๘	-	จำนวน=๑๘๐

จากตารางที่ ๒๑ แสดงให้เห็นว่าบุคคลชั้นนำของไทย จำนวน ๑๘๐ คน มีความนิยมยึดถือในตัวบุคคลอย่างมาก เพราะบุคคลชั้นนำ จำนวนถึงร้อยละ ๗๑.๑๐ ได้คะแนนอยู่ในในระบบต่ำ แสดงว่านิยมยึดถือในตัวบุคคลมากกว่าหลักการหรือเหตุผลเป็นส่วนใหญ่ บุคคลชั้นนำจำนวนร้อยละ ๒๔.๔๔มีคะแนนอยู่ในระดับปานกลาง ขณะที่ มีบุคคลชั้นนำเพียงร้อยละ ๔.๔๔ มีคะแนนอยู่ในระดับสูง ที่เห็นว่าหลักการหรือเหตุผลค่อนข้างจะควรรยึดถือมากกว่า

เรื่องนี้น่าจะอธิบายได้ว่า สังคมไทยตั้งแต่บรรพกาล นับตั้งแต่ปี พ.ศ. ๒๔๗๕ ขึ้นไป ระบอบการปกครองของไทย เน้นอำนาจของพระมหากษัตริย์ เป็นศูนย์กลาง พระมหากษัตริย์พระองค์เดียวมีอำนาจสิทธิ์ขาดทุกอย่างในประเทศแม้ชีวิตบนผืนแผ่นดินไทยทุกชีวิตก็อยู่ใต้อำนาจของพระองค์ ฉะนั้น บุคคลสามัญใดพระมหากษัตริย์ไม่ได้ตั้งอยู่ในทศพิธราชธรรม ราชบัลลังก์ไทยก็ไทวหวั่น ซึ่งมหาอำมาตย์ราชบริหารหรือคนธรรมดาสามัญก็ไม่สามารถแก้ไขได้ ก็เพียงได้แต่ภาวนาขอให้มหากษัตริย์องค์ใดที่มีบุญญาธิการขึ้นมาปกครองแทน ซึ่งผู้มีอำนาจแทนก็ไม่พ้นไปจากราชวงศ์เก่าๆ นั้นเอง ฉะนั้น ความยึดมั่นถือมั่นอยู่ในตัวบุคคล จึงมีอยู่ตลอดเวลา กฎหมายซึ่งเป็นลายลักษณ์อักษรก็เขียนขึ้นมาตามพระบรมราชโองการของ กษัตริย์เจ้า หากได้เกิดจากความต้องการของประชาชน ดังแนวความคิดประชาธิปไตยสมัยนี้ไม่ ฉะนั้น จึงไม่น่าสงสัยเลยว่าบุคคลชั้นนำของไทย ปัจจุบันก็ยังไม่เปลี่ยนแปลงความคิดทัศนคตินี้

ตารางที่ ๒๒ จะประกอบ ตารางที่ ๒๑ เป็นการสนับสนุนให้ ^{เพิ่มเติม} ดังกล่าว

ศูนย์วิทยทรัพยากร
จุฬาลงกรณ์มหาวิทยาลัย

ตารางที่ ๒๒

๗. การนิยมยึดถือในตัวบุคคลมากกว่าหลักการของ เหตุผล

ข้อ	คำถาม	%คะแนนของบุคคลชั้นนำ					ไม่รวม
		ต่ำ	๑	๒	๓	๔	
๗	ในบรรดานายกรัฐมนตรีในอดีต จอมพลสฤษดิ์ ธนะรัชต์ เป็นนายก รัฐมนตรีที่ดีที่สุด เพราะท่านมีความ เข้มแข็งเด็ดขาด	๓๑.๑๑	๔๐	๓๐.๘๘	๑๕	๔.๔๔	๐.๕๕
๒๑	พรรคการเมืองไทย มีความเป็น ปึกแผ่นขึ้นมาได้ ต้องขึ้นอยู่กับผู้นำ ของพรรค เป็นสำคัญ	๑๕.๕๕	๕๕.๕๕	๔.๕๕	๑๘.๓๓	๒.๒๒	-
๓๕	ประเทศไทย ต้องการผู้นำประ- เทศที่เข้มแข็ง มีความสามารถ และมีความ เสียสละสูงมากกว่า การมีกฎหมายและนโยบายของ ประเทศที่ดี	๒๕.๕๕	๔๓.๓๓	๖.๖๖	๒๐	๓.๓๓	๑.๑๑
๔๙	ผู้แทน (ส.ส.) ซึ่ง เราจะ เลือก จะ อยู่พรรคใดไม่สำคัญ แต่ขอให้ตัว ผู้แทน เป็นคนดีก็แล้วกัน	๑๖.๒๒	๕๑.๖๖	๕.๕๕	๒๗.๒๒	๓.๓๓	-
๖๑	ในการ เลือกตั้งที่จะมีขึ้นครั้งต่อไป เราจะ เลือกคนที่ร่ำรวย เป็นผู้แทน (ส.ส.) เพราะคนที่ร่ำรวยแล้ว จะไม่ฉ้อราษฎร์บังหลวงอีก เป็นแน่	๒.๒๒	๗.๒๒	๑๐	๕๗.๒๒	๒๓.๓๓	-

๔. การยอมรับในความเสมอภาคของมนุษย์

ความเสมอภาคในระบอบประชาธิปไตย ไม่ได้หมายความว่า มนุษย์ทุกคนจะต้องเป็นอย่างเดียวกัน หรือเหมือนกันทุกอย่างทุกประการ ซึ่งตามข้อเท็จจริงแล้ว ย่อมเป็นไปได้ ความหมายที่แท้จริงของความเสมอภาคก็คือ ความเสมอภาคทางการเมือง ไม่ใช่ความเท่าเทียมกันในเรื่องลักษณะทางร่างกายหรือความสามารถทางปัญญา เพราะบุคคลแต่ละคนย่อมมีความสามารถไม่เหมือนกัน

สาระสำคัญของหลักความเสมอภาคมีดังนี้^๑

๑. ความเท่าเทียมกันทางการเมือง ซึ่งหมายถึง ประชาชนทุกคนมีโอกาสที่จะเข้ามามีส่วนร่วมในการปกครองประเทศโดยทั่วถึงและเท่าเทียมกัน

๒. ความเท่าเทียมกันในด้านสิทธิความเป็นพลเมือง เช่น สิทธิในหลักประกัน เรื่องที่อยู่อาศัย โอกาสที่จะได้รับการศึกษาอบรม โอกาสที่จะได้รับสวัสดิการหรือบริการสาธารณะจากรัฐ เป็นต้น

๓. ความเท่าเทียมกันทางกฎหมาย หมายถึงว่ากฎหมายจะต้องให้ความคุ้มครองป้องกัน และให้ความยุติธรรมแก่ทุกคนในฐานะพลเมืองอย่างเท่าเทียมกัน

๔. ความเท่าเทียมกันในด้านบรรยากาศและสิ่งแวดล้อม ซึ่งอาจจะ เป็นสภาพแวดล้อมทางสังคม ซึ่งคนในสังคมปฏิบัติต่อกันอย่างเท่าเทียมกัน เป็นต้น หากจะมีความแตกต่างกันเหลืออยู่ ควรจะเป็น เนื่องมาจากความสามารถตามธรรมชาติ/ของบุคคลนั้น เท่านั้น

๕. ความเท่าเทียมกันในศักดิ์ศรีแห่งความเป็นมนุษย์ เพราะคนเราเกิดมา ย่อมเท่าเทียมกัน ยศ ชั้น ตำแหน่ง ฐานะ แม้จะเป็นเครื่องแสดงถึงความสามารถ ความรับผิดชอบ หรือโชควาสนาของบุคคล ก็ควรมีความสำคัญรองไปจาก "คุณค่าแห่งความเป็นมนุษย์"^๑

^๑ จรูญ สุภาพ, ประชาธิปไตย : เผด็จการ การวิเคราะห้การเมืองแผนใหม่,

ทศสม
 ฉะนั้น ส. เกลที่จะสร้างขึ้นเพื่อ/ มที่ทัศนคติของบุคคลชั้นนำท้องถิ่นต่อไปนี้ ก็ได้ยึด-
 หลักดังกล่าวทั้ง ๔ ข้อ ส. เกลดังกล่าวมี ๖ คำถาม ให้บุคคลชั้นนำ ๑๕๐ คน เป็นผู้ตอบ คำถาม
 ข้อละ ๑-๔ คะแนน

ตารางที่ ๒๓

๘. การยอมรับในความเสมอภาคของมนุษย์

ร้อยละของบุคคลชั้นนำที่แสดงความคิดเห็น						
ค่า	๖-๑๑	๑๒-๑๗	๑๘-๒๓	๒๔-๒๙	ระดับสูง	รวม
	๒๑.๒๒	๒๗.๒๒	๔๓.๓๓	๑๖.๑๑	๑๐.๑๑	๑๐๐%
จำนวน=๔	จำนวน=๔๕	จำนวน=๕๖	จำนวน=๒๔	จำนวน=๒	จำนวน=๑๕๐	

จากข้อมูลตารางที่ ๒๓ แสดงให้เห็นว่าบุคคลชั้นนำของไทย มีระดับการยอมรับใน
 ความเสมอภาคของมนุษย์ต่ำ หมายความว่าบุคคลชั้นนำของไทยยังไม่เชื่อหรือยอมรับในความ
 เท่าเทียมกันของมนุษย์เท่าใด บุคคลชั้นนำจำนวน ร้อยละ ๒๕.๔๕ มีคะแนนอยู่ในระดับต่ำ
 บุคคลชั้นนำ จำนวนร้อยละ ๔๓.๓๓ มีคะแนนอยู่ในระดับสูง ขณะที่บุคคลชั้นนำเพียง ร้อยละ
 ๑๗.๒๒ มีคะแนนอยู่ในระดับสูง

คนไทยนั้น เคยชินต่อความไม่เท่าเทียมกันของมนุษย์มาเป็นเวลาช้านาน คติธรรมนิยม
 โบราณของไทยก็สอนให้คนไทยยอมรับสภาพที่เป็นอยู่ คนไทยเชื่อว่าการศึกษาในชาตินี้ มีความ
 ทุกข์ยากลำบากอย่างไรนั้น มีใช้ เพราะอาศัยจรรยาหรือความโง่เขลาทางปัญญาของตน แต่เป็น
 เพราะผลกรรมที่สร้างไว้ในชาติปางก่อนที่ตามมาในชาตินี้ ฉะนั้น ในชาตินี้จะต้องประกอบคุณ-
 ความดีไว้เพื่อชาติหน้าจะได้สบาย

ตารางที่ ๒๔ จะแสดงให้เห็นถึงคะแนนแต่ละข้อของบุคคลชั้นนำทั้ง ๑๕๐ คนที่ใ้
 ความเห็นต่อแนวความคิดนี้

ตารางที่ ๒๕

๘. การยอมรับความเสมอภาคของมนุษย์

ข้อ	คำถาม	%คะแนนของบุคคลชั้นนำ					
		ต่ำ	๑	๒	๓	๔	๕ สูง
๘	จากคำพังเพยที่ว่า "ผู้หญิงเป็นช้างเท้าหลัง" ยังใช้ได้ในปัจจุบันอยู่ เพราะผู้หญิงเป็นเพศที่อ่อนแอ จึงควรให้ผู้ชายเป็นผู้นำ	๑๒.๒๒	๓๘.๓๓	๖.๖๖	๓๖.๑๑	๖.๖๖	-
๒๒	ผู้แทนราษฎร ควรจะมีสิทธิเหนือกว่าราษฎร เพราะ เป็นผู้แทนของประชาชน	๔.๔๔	๒๒.๒๒	๕.๕๕	๒๗.๗๗	๑๗.๗๗	-
๓๖	เราไม่ควรจะให้สิทธิแก่ทุกคนโดยเท่าเทียมกัน เพราะคนเราเกิดมาไม่เท่าเทียมกันอยู่แล้ว	๔.๔๔	๒๐.๕๕	๕	๕๐.๕๕	๑๙.๕๕	-
๕๐	คนมีเงินมีทองนั้นอยากจะ ร้องอะไรก็ได้ ส่วนคนจนจะร้องแแรกแหกกระเชออย่างไรก็ไม่มีใครอยากฟัง	๑๖.๖๖	๕๕	๓.๘๘	๑๘.๓๓	๕.๕๕	๐.๕๕
๖๒	คนอย่างเรา ไม่มีทางที่จะเป็นเจ้านายคนกับเขาได้ เพราะโคตรตระกูลเราก็เป็นชาวบ้านธรรมดา	๑.๑๑	๑๑.๑๑	๗.๗๗	๕๘.๕๓	๒๑.๖๖	-
๔๔	บุคคลที่เกิดในราชตระกูลหรือตระกูลที่สูง ย่อมมีศักดิ์ศรีเหนือกว่าบุคคลที่เกิดตามท้องไร่ท้องนา	๕.๕๕	๓๙.๕๕	๓.๕๕	๓๗.๗๗	๑๓.๓๓	-

๙. การอ่อนน้อมจำนนต่อผู้มีอำนาจ

ผู้มีอำนาจตามความนี้ คือผู้มีอำนาจซึ่งคนไทยทั่วไปนับถือและยกย่อง ซึ่ง

หมายถึง

๑. ผู้มีตำแหน่งและฐานะทางสังคม หรือราชการสูง (ซึ่งมักจะมีอายุมากด้วย)
๒. หมายถึงผู้ที่สูงอายุ
๓. หมายถึงอายุราชการหรืออายุของการทำงานเฉพาะอย่างมานาน

การเคารพอ่อนน้อม รู้จักที่ต่ำที่สูง พุดจาอ่อนน้อม รู้จักเด็ก รู้จักผู้ใหญ่ ผู้สูงอายุ หรือฐานะทางสังคมสูงกว่ารวมทั้งความสุภาพ เรียบร้อย สงบ เสงี่ยม เจริญตัว เป็นลักษณะอันสำคัญอันหนึ่งของคนไทย

คนไทยทั่วไป นับถือและยกย่องผู้ใหญ่ บุคคลผู้เป็นหัวหน้า ผู้ปกครอง ผู้แนะนำในกิจกรรมต่างๆ ผู้เชี่ยวชาญ และผู้บังคับบัญชาสูงๆ ซึ่งมีตำแหน่งสูง อายุมาก หรือทำงานมานาน ทั้งนี้เพราะบุคคลดังกล่าว ได้รู้ได้เห็นประสบการณ์ในชีวิตมามาก ย่อมเป็นผู้ที่ฉลาดสุขุมและเข้าใจโลกและชีวิตอย่างล้ำลึก เมื่อประเพณีถือว่าผู้ใหญ่หรือผู้มีอำนาจเป็นผู้รอบรู้ดังนี้ ผู้ใหญ่ก็ย่อมทำอะไรไม่ผิด ผู้น้อยจึงต้องเกรงกลัว เคารพ เชื้อฟังผู้ใหญ่ ให้เกียรติ ราชวัลหรือความดีในทางราชการ ทางสังคม ก็ต้องพิจารณากันตามอายุ อาวุโส หาได้พิจารณาตามความดีความสามารถหรือผลงานไม่ งานสำคัญๆ ตำแหน่งใหญ่ๆ ที่มีเงินมีเกียรติมากๆ ต้องเป็นของสำรองไว้สำหรับผู้ใหญ่ เด็กหรือผู้เยาว์จะทำอะไรก็เกรงใจและเคารพนอบ โดยทั่วไปแล้วในวงราชการผู้เยาว์มักจะไม่ออกความคิดเห็น เพราะกลัวจะไม่ถูกใจ ถูกอารมณ์ผู้ใหญ่ ไตรศงท์ที่มีอยู่ ก็มีสำหรับผู้ใหญ่โทรฯ มาหาผู้เยาว์เท่านั้น ผู้เยาว์หรือผู้มีตำแหน่งรองลงมาจะโทรฯ ขึ้นไปหาได้ไม่ เป็นการไม่เคารพ ไม่รู้จักกาลเทศะ ไม่บังควร^๑

^๑ ไพฑูรย์ เครือแก้ว, ลักษณะสังคมไทย, หน้า ๗๑-๗๒.

คำนิยม ที่คนคิดดังกล่าว น่าจะยังมีอยู่อย่างมากในสังคมไทย ฉะนั้น ตารางต่อไปนี้จะแสดงให้เห็นถึงทัศนคติของบุคคลชั้นนำท้องถิ่น จำนวน ๑๕๐ คน ที่มีต่อคำนิยมเหล่านี้ คำถามมี ๖ ข้อ แต่ละข้อมีคะแนน ตั้งแต่ ๑-๕

ตารางที่ ๒๕

๕. การอ่อนน้อมยอมจำนนต่อผู้มีอำนาจ

วิสัยทัศน์บุคคลชั้นนำที่แสดงความคิดเห็น

คำ	๑๒-๑๗	๑๘-๒๓	๒๔-๒๙	๓๐ สูง	รวม
๖-๑๑	๑๒-๑๗	๑๘-๒๓	๒๔-๒๙	๓๐ สูง	รวม
๔.๔๔	๔๑.๑๑	๔๗.๗๗	๖.๖๖	-	๑๐๐%
จำนวน=๘	จำนวน=๗๔	จำนวน=๘๖	จำนวน=๑๒	จำนวน= -	จำนวน=๑๕๐

ตารางที่ ๒๕ แสดงให้เห็นถึงความคิดเห็นของบุคคลชั้นนำในเรื่องการอ่อนน้อมยอมจำนนต่อผู้มีอำนาจว่าอยู่ในระดับสูง คะแนนของบุคคลชั้นนำจำนวนถึงร้อยละ ๔๕.๔๔ อยู่ในระดับต่ำ บุคคลชั้นนำจำนวน ร้อยละ ๔๗.๗๗ มีคะแนนอยู่ในระดับปานกลาง และมีเพียง ร้อยละ ๖.๖๖ มีคะแนนอยู่ในระดับสูง

แนวความคิดตามสเกลนี้ ชี้ให้เห็นว่าคนไทยเป็นคนหัวอ่อนเป็นเพราะคำนิยมของคนไทยที่ไม่นิยมการต่อต้านหรือการกระด้างกระเดื่องต่อผู้ใหญ่กว่า คำโบราณกล่าวว่า "ไม้อ่อนคุดง่าย ไม้แก่ตัดยาก" คือ พยายามจะปกครองผู้ใต้ปกครองให้อยู่ในโอวาทอยู่เสมอ และมีคำพังเพยและสุภาษิตของไทยหลายบทที่พยายามสอนให้คนไทยเป็นคนหัวอ่อน เช่น "เป็นผู้น้อยค้อย ก้มประนมกร ครั้นเติบโตใหญ่จะสลายเมื่อปลายมือ" เป็นต้น

ตารางที่ ๒๕ จะแสดงให้เห็นถึงคะแนนของบุคคลชั้นนำแต่ละข้อที่สนับสนุนตารางที่ ๒๕

ตารางที่ ๒๖

๙. การอ่อนน้อมยอมจำนนต่อผู้มีอำนาจ

ข้อ	คำถาม	% คะแนนของบุคคลชั้นนำ					
		ต่ำ	๑	๒	๓	๔	สูง
๙	ความหวาดกลัวยอมพินอบพิเทาต่อผู้มีอำนาจ เป็นสิ่งขัดขวางระบอบการปกครองแบบประชาธิปไตย ที่ถือว่าผู้อยู่ใต้ปกครองเป็นนายและผู้ปกครองเป็นผู้รับใช้	๙.๕๔	๒๘.๓๓	๑๑.๑๑	๓๔.๕๔	๑๕	๑.๖๖
๒๓	ท่านเห็นด้วยหรือไม่กับสุภาษิตที่ว่า "เดินตามหลังผู้ใหญ่หมาไม่กัด"	๔.๕๔	๓๓.๓๓	๗.๗๗	๔๘.๓๓	๕.๕๕	๐.๕๕
๓๗	เราควรเชื่อฟังหรือเห็นด้วยกับผู้มีอำนาจ หากไม่หนักหนาอะไร มิฉะนั้นจะเป็นภัยแก่ตัว	๒.๒๒	๓๕	๔.๕๕	๔๒.๗๗	๑๔.๕๕	-
๕๑	ผู้มีอำนาจวาสนา เป็นผู้ที่มีความสามารถมากกว่าคนธรรมดา	๕	๓๗.๒๒	๔.๕๕	๓๘.๘๘	๑๓.๓๓	๑.๑๑
๖๓	อำนาจวาสนาและฐานะความเป็นอยู่ของผู้ที่เป็นเจ้านายคนนั้น แสดงให้เห็นถึงบุญวาสนาของเขา	๓.๓๓	๔๘.๕๕	๑๐	๒๕.๕๕	๑๐.๕๕	๑.๑๑
๑๔	คำพังเพยที่ว่า "อย่าเอาไม้ซีกไปจัดไม้ซุง" ยังคงเป็นความจริงและใช้ได้อยู่ในสังคมไทย	๑๙.๕๕	๖๐	๓.๘๘	๑๒.๗๗	๓.๘๘	-

๑๐. การนิยามอำนาจแบบเด็ดขาดและรุนแรง

ความคิดเกี่ยวกับเรื่องการนิยามอำนาจแบบเด็ดขาดและรุนแรงนี้ แบ่งออกได้เป็นสองลักษณะ คือ แบบเผด็จการฟาสซิสต์และแบบเผด็จการคอมมิวนิสต์ ลัทธิฟาสซิสต์ได้ถูกทำลายหมดสิ้นไปในสงครามโลกครั้งที่สองแล้ว แต่บางส่วนของลัทธินี้ยังเป็นแนวทางที่ปฏิบัติกันอยู่ในบางประเทศ

ตามลัทธิมาร์กซ์-เลนิน ถือว่า ในสังคมมี ๒ ชั้นคือ ผู้ขูดรีด (Bourgeoisie) กับผู้ถูกขูดรีด (the proletariat) มาร์กซ์-เลนิน ต้องการให้ผู้ที่ค้ำยลัทธิทำลายบุคคลที่มีสิทธิเหนือตน นั่นคือ ผู้ถูกกดขี่ขูดรีดจะต้องรวมตัวกันต่อสู้ ผู้กดขี่ ซึ่งในที่สุดผู้ถูกกดขี่ชนะได้แก่ กรรมกรจะเป็นผู้กำชัยชนะ และดำเนินการปกครองโดยชนชั้นกรรมกรมาชีพ แต่ในระบบประชาธิปไตยไม่ถือว่าฝ่ายตรงข้ามเป็นศัตรู แต่ถือว่าเป็นคู่แข่ง (Competitors) เพราะฝ่ายค้านปัจจุบันอาจเป็นรัฐบาลในอนาคตได้ แต่ฟาสซิสต์ถือว่า ผู้ที่ไม่ร่วมมือคือศัตรู ต้องทำลายให้หมดสิ้น ไม่มีการประนีประนอม

ระบบฟาสซิสต์ นิยามอำนาจเด็ดขาดสูงสุดครอบคลุมชีวิตของประชาชนทุกคนในประเทศ กิจกรรมต่างๆ ไม่ว่าสังคม วัฒนธรรม เศรษฐกิจ การเมือง อยู่ในอำนาจของรัฐ หากรัฐต้องการสิ่งใดเพื่อประโยชน์ของรัฐ รัฐจะไม่คำนึงถึงสิทธิเสรีภาพของประชาชนแต่อย่างใด เพราะทุกคนมีชีวิตเพื่ออุทิศให้รัฐ

ส่วนระบบสังคมนิยมแบบคอมมิวนิสต์ของมาร์กซ์-เลนิน นั้น มุ่งไปในด้านความเท่าเทียมกันทางเศรษฐกิจ สิทธิเสรีภาพของบุคคลอยู่ในขอบเขตจำกัดอยู่ภายใต้การควบคุมของรัฐ ลัทธินี้ไม่มีความประสงค์จะให้คู่แข่งทางการเมือง ซึ่งมีพรรคคอมมิวนิสต์เพียงพรรคเดียว

ลัทธินี้นิยมความเด็ดขาดนี้ เน้นความรวดเร็วมีประสิทธิภาพเพื่อให้ประเทศหรือรัฐดำเนินการเป็นไปตามเป้าหมายของผู้นำและต้องการให้มีผู้นำจำนวนน้อย เพื่อความรวดเร็วในการตัดสินใจปัญหา เพราะมองเห็นว่าการปกครองแบบประชาธิปไตย ชี้อาคร่าช้าขาดประสิทธิภาพ ฉะนั้น สเกลต่อไปนี้ จึงแสดงให้เห็นถึงความนิยามอำนาจของบุคคลชั้นนำ ท้องถิ่นว่าส่วนใหญ่เป็นอย่างไร สเกลนี้มี ๔ คำถาม แต่ละคำถามมีคะแนน ๑-๔

ตารางที่ ๒๗

๑๐. การนิยมอำนาจแบบเด็ดขาดรุนแรง

ร้อยละของบุคคลชั้นนำที่แสดงความคิดเห็น					
ต่ำ					
๔-๗	๘-๑๑	๑๒-๑๕	๑๖-๑๙	-๒๐ สูง	รวม
๔.๗๗	๓.๑๑	๔๖.๑๑	๑๔.๔๔	๓.๕๕	๑๐๐%
จำนวน=๑๔	จำนวน=๕๖	จำนวน=๘๓	จำนวน=๒๖	จำนวน=๑	จำนวน=๑๘๐

ตารางที่ ๒๗ แสดงให้เห็นว่า บุคคลชั้นนำสิงห์บุรีมีระดับการนิยมอำนาจแบบเด็ดขาดรุนแรงอยู่ในระดับต่ำ บุคคลชั้นนำ จำนวนน้อยละ ๑๔.๔๔ มีคะแนนอยู่ในระดับสูง บุคคลชั้นนำ จำนวนร้อยละ ๔๖.๑๑ มีคะแนนอยู่ในระดับปานกลางและบุคคลชั้นนำ จำนวนร้อยละ ๑๐.๕๕ มีคะแนนอยู่ในระดับต่ำ

การที่บุคคลชั้นนำท้องถิ่นมีทัศนคติไม่ค่อยนิยมความเด็ดขาดรุนแรงนี้อาจเป็นเพราะว่านิสัยคนไทยโดยทั่วไปนิยมการประนีประนอมมากกว่า นอกจากนั้นคนไทยยังมีจิตใจเมตตา กรุณา หากไม่เสียหายร้ายแรงจนเกินไปจะได้รับความเห็นใจและให้อภัยเสมอ

ตารางที่ ๒๘ จะแสดงให้เห็นคะแนนของบุคคลชั้นนำ ๑๘๐ คน ซึ่งตอบคำถามแต่ละข้อ เกี่ยวกับเรื่องนี้

จุฬาลงกรณ์มหาวิทยาลัย

ตารางที่ ๒๕

๑๐. การนิยมอำนาจแบบเผด็จขาดรุนแรง

ข้อ	คำถาม	คะแนนของบุคคลชั้นนำ					
		ต่ำ	๑	๒	๓	๔	๕ สูง
๑๐	ปัจจุบันนี้ ผู้ก่อการร้ายคอมมิวนิสต์ รุกหนักเหลือเกิน ควรใช้กำลังทหารเข้าปราบปรามอย่างเด็ดขาด ไม่ควรเปิดโอกาสให้กลับใจเข้ามา มอบตัวต่อทางราชการอีกต่อไป	๒๑.๖๖	๓๓.๘๘	๖.๑๑	๒๖.๖๖	๑๐.๕๕	๑.๑๑
๒๔	คนไทยส่วนใหญ่ ยังไม่พร้อมที่จะปกครองตนเองได้ เพราะยังยากจนและไร้การศึกษา	๑๐.๕๕	๔๑.๑๑	๒.๗๗	๓๗.๒๒	๘.๓๓	-
๓๘	หากคนส่วนมาก มีความเห็นเป็น อย่างใดแล้ว ไม่จำเป็นต้องรับฟังเสียงนกเสียงกาของเสียงส่วนน้อย	๕	๓๔.๕๕	๕	๕๖.๑๑	๙.๕๕	-
๔๒	คนไทยนั้น จะต้องปกครองด้วยระบอบเผด็จการ เพราะมีการเลือกตั้ง เป็นประชาธิปไตยเมื่อใดก็วันวายเมื่อนั้น	๗.๗๗	๒๖.๑๑	๑๔.๕๕	๓๘.๘๘	๑๒.๗๗	-

๑๑. การมีความสำนึกในหน้าที่พลเมืองและมีความเชื่อมั่นในตัวเอง

คนในระบบประชาธิปไตยนั้น จะต้องมีความรับผิดชอบและรู้จักหน้าที่ของตนว่าจะต้องปฏิบัติตัวอย่างไร คนมีอาชีพอะไรก็ปฏิบัติหน้าที่ของตนไป และเห็นว่าอาชีพของตนนั้นมีคุณค่า มีศักดิ์ศรีเช่นเดียวกับอาชีพอื่น และมีประโยชน์ต่อสังคม เช่น คนขายของก็มี ความพอใจในอาชีพของตนว่ามีเกียรติมีศักดิ์ศรีเช่นเดียวกับอาชีพนายกรัฐมนตรีนี่ ต่างคนต่างก็ รับผิดชอบในหน้าที่ของตน ต่างคนต่างก็มีหน้าที่ที่จะต้องเสียภาษีให้รัฐ เพราะทุกคนรู้ว่าเงิน ที่เสียภาษีไปนั้นรัฐจะนำมาใช้พัฒนาประเทศ อาจจะเป็นบริการสาธารณะ หรือสวัสดิการ เพื่อส่วนรวม เป็นต้น คนไทยที่พัฒนาแล้ว รู้ว่าผู้ชายทุกคนจะต้องรับใช้ชาติไทย โดยการเป็นทหาร แม้จะไม่ได้เป็นทหารอาชีพ แต่ช่วงเวลาดึงต้องไปเป็นทหาร และเมื่อ มีการเลือกตั้ง ทุกคนก็ถือเป็นสิทธิ ที่ตนว่าจำเป็นต้องไปลงคะแนนเสียงเลือกตั้ง เลือกพรรค การเมืองที่ตน เห็นชอบด้วยกับนโยบายของพรรค ทุกคนยอมอยู่ภายใต้กฎหมายของรัฐเพราะ เห็นว่ากฎหมายเป็น เครื่องมือสำคัญของรัฐบาลในการบริหารประเทศ เพื่อก่อให้เกิดความ เรียบร้อยและความสงบสุขแก่คนทุกคนในประเทศ ฉะนั้น เมื่อทุกคนรู้จักหน้าที่รู้จักรับผิดชอบ ในส่วนของตนแล้ว ปัญหาความขัดแย้งที่เกิดขึ้น ในสังคม ถึงจะมีก็น้อยเต็มที่

ในสังคมไทย ผู้วิจัยยังไม่แน่ใจว่าคนไทยจะมีความสำนึกในหน้าที่ความเป็น พลเมืองและมีความเชื่อมั่นในตนเองเท่าใด จึงได้สร้างสเกลสอบถามขึ้นมา ๗ ข้อ แต่ละ ข้อมีคะแนนตั้งแต่ ๑-๕ คะแนน โดยให้บุคคลชั้นนำของท้องถิ่น จำนวน ๑๔๐ คน เป็นผู้ตอบ ตารางต่อไปนี้จะแสดงผลของการวิจัย

ศูนย์วิจัยทรัพยากร
จุฬาลงกรณ์มหาวิทยาลัย

ตารางที่ ๒๔

๑๑. การมีความสำนึกในหน้าที่พลเมืองและมีความเชื่อมั่นในตัวเอง

ร้อยละของ บุคคลชั้นนำที่แสดงความคิดเห็น						
ต่ำ	๗-๑๒	๑๓-๑๘	๑๙-๒๔	๒๕-๓๐	๓๑-๓๕ ^{สูง}	รวม
	๑.๖๖	๓.๘๘	๒๕.๕๕	๕๖.๑๑	๑๒.๗๗	๑๐๐%
	จำนวน=๓	จำนวน=๗	จำนวน=๕๖	จำนวน=๑๐๑	จำนวน=๒๓	จำนวน=๑๘๐

จากตารางที่ ๒๔ ข้อมูลแสดงให้เห็นว่าบุคคลชั้นนำมีระดับความสำนึกในหน้าที่ความเป็นพลเมือง และมีความเชื่อมั่นในตัวเองสูง โดยคะแนนของบุคคลชั้นนำ จำนวนร้อยละ ๕.๕๕ อยู่ในระดับต่ำ คะแนนร้อยละ ๒๕.๕๕ อยู่ในระดับปานกลาง ขณะที่บุคคลชั้นนำ จำนวนร้อยละ ๖๘.๘๘ มีคะแนนอยู่ในระดับสูง

เรื่องนี้อาจอธิบายได้ว่า คนไทยนั้นแม้จะมีระดับความเป็นประชาธิปไตยต่ำ แต่ในเรื่องส่วนรวม ในเรื่องช่วยเหลือสังคมแล้วคนไทยรู้จักและเข้าใจเป็นอย่างดี อาจเป็นเพราะคติของคนไทยที่ว่า "ชายผ้าเอาหน้ารอด" "ค่าน้ำพริกละลายแม่น้ำ" หรือ "ฉิบหายไม่ว่าต้องการชื่อเสียง" ฯลฯ ซึ่งแสดงว่าคนไทยรักเกียรติ รักศักดิ์ศรี เชื่อมั่นตัวเอง ไม่ยอมให้หน้าหยก หรือ "เสียหน้า" ผู้อื่น เป็นการแสดงถึงความมีหน้าใหญ่ใจโตของคนไทย โดยเฉพาะบุคคลซึ่งจะเป็นผู้นำของสังคมไทยแล้ว มักจะเป็นที่ยอมรับว่า ใจคอกว้างขวาง ใจเพื่อเพื่อน แก่คนทั่วไป ฉะนั้น จึงไม่ต้องสงสัยเลยว่า บุคคลชั้นนำส่วนใหญ่ของไทยจะต้องมีลักษณะ เช่นนี้

โปรดพิจารณาตารางที่ ๓๐ จะแสดงให้เห็นคะแนนของบุคคลชั้นนำแต่ละข้อ

ตารางที่ ๓๐

๑๑. การมีความสำนึกในหน้าที่พลเมืองและมีความเชื่อมั่นในตัวเอง

ข้อ	คำถาม	%คะแนนของบุคคลชั้นนำ					
		ต่ำ ๑	๒	๓	๔	สูง	ไม่ตอบ
๑๑	สมัยประชาธิปไตยนี้ การบำเพ็ญ ประโยชน์ช่วยเหลือส่วนรวม ควร เป็นหน้าที่ของคนมั่งมี เพราะคน จนต้องหาเช้ากินค่ำ ไม่มีเวลาที่ จะทำได้	๔.๔๔	๒๔.๔๔	๓๐.๓๓	๔๔	๑๖.๖๖	-
๒๔	คะแนนเสียงเราคนเดียว จะมีผล อะไร สู้ไม่ต้องไปลงคะแนนเสียง แล้วทำงานอยู่กับบ้านดีกว่า	๓.๘๘	๔.๔๔	๗.๗๗	๔๖.๑๑	๓๒.๒๒	๐.๕๕
๓๔	จะไปลงคะแนนเสียง เลือกตั้งกัน ทำไม เมื่อรู้อยู่แล้วว่า คนที่เรา จะเลือกลงคะแนนเสียงให้ ไม่มี ทางชนะ	๓.๘๘	๔.๔๔	๕.๕๕	๕๖.๑๑	๒๕	
๔๓	วันหนึ่งๆ หาเงินก็แสนลำบาก แต่ ต้องเสียภาษีทุกเดือน ไม่เห็นจะ ได้ประโยชน์อะไรจากการเสียภาษี	๓.๘๘	๗.๒๒	๑๐	๖๒.๗๗	๑๖.๑๑	-
๖๔	ถ้าพวกเราร่วมมือกันออกเสียง สนับสนุนคนดีๆ ในหมู่พวกเรา จริงๆ สักคนหนึ่งแล้ว เราจะได้ ผู้แทน (ส.ส.) ที่เป็นปากเป็น เสียงให้เรายามเราเดือดร้อน	๒.๗๗	๔.๔๔	๓.๘๘	๖๔.๕๕	๒๒.๒๒	๒.๒๒

ตารางที่ ๓๐ (ต่อ)

ข้อ	คำถาม	%คะแนนของบุคคลชั้นนำ					
		ต่ำ	๑	๒	๓	๔	สูง
๖๔	สมัยนี้ คนทำผิดกฎหมายกลับลอยนวล ทั้งยังรำรวยมีหน้ามีตา ส่วนคนทำตามตัวบทกฎหมายกลับยากจนลง และมีแห่คนตูดอก ทำอะไรเอาตัวรอดไว้ก่อนดีกว่า	๑๐	๔๒.๒๒	๑๐	๒๔.๔๔	๑๒.๒๒	๑.๑๑
๗๒	บ้านเมืองไม่ใช่ของเราคนเดียว จะต้องไปสนใจโยคีกันทำไม	๕	๕	๓.๓๓	๔๕.๔๕	๓๖.๖๖	๐.๕๕

๑๒. การมองโลกในแง่ดีและมีความไว้วางใจผู้อื่น

กิจกรรมทางการเมืองนั้น เป็นเรื่องของการรวมกลุ่ม หรือ ความร่วมมือกันและบางครั้ง ก็เป็นเรื่องของการแก่งแย่งชิงดีชิงเด่นกัน ระบบการเมืองที่ดีจะต้องรองรับปัญหาดังกล่าวได้ ปัญหาสำคัญของการพัฒนาการเมืองก็คือ ปัญหาเรื่องความเชื่อใจกันกับการตั้งข้อสงสัย เมื่อเกิดความไม่เข้าใจ หรือ ไม่แน่ใจว่าจะถูกต้อง ตัวอย่างเช่น ความไม่เชื่อว่า สถาบันรัฐสภาจะสามารถแก้ปัญหา เรื่อง วินาศภัยที่เกิดขึ้น ในเมืองไทยได้ ก็มีผลให้คนไม่มีความศรัทธาในการปกครองแบบรัฐสภา แต่อย่างไรก็ตาม หากปล่อยให้คนเชื่ออะไรอย่างง่ายๆ โดยไม่คิดใคร่ครวญพิจารณาเลยก็เท่ากับเป็นการทำลาย ประชาธิปไตย นั้น ในระบอบประชาธิปไตย บุคคลจะต้องเชื่อมั่นในสถาบันทางสังคมการเมืองไว้วางใจในบุคคลอื่น ด้วย บุคคลจะต้องไม่เห็นแก่ตัวจนเกินไปและพร้อมกันนั้น บุคคลจะต้องติดตามความเคลื่อนไหวทางการเมืองอย่างใกล้ชิด หากมีข้อสงสัยก็ชอบที่จะวิพากษ์วิจารณ์ เพื่อแสดงความคิดเห็นของตนได้เป็นการดีเพื่อ ก่อ ไม่ใช่เพื่อทำลาย

ในประเทศอังกฤษและสหรัฐ คนในประเทศนั้นมีความไว้วางใจในสภาพแวดล้อมสูงกว่าประเทศที่ประชาธิปไตยไม่ค่อยจะพัฒนา เช่น เยอรมัน อิตาลี และ เม็กซิโก ซึ่งกลุ่มประเทศหลังเห็นว่าการเข้ามามีส่วนร่วมทางการเมืองก็มุ่งหวังที่จะได้สิ่งตอบแทนเป็นสิ่งของหรือผลประโยชน์ในรูปแบบ

ในประเทศไทย จารีตประเพณี วัฒนธรรม และศาสนาสอนให้คนไทยช่วยเหลือเกื้อกูล มีความเอื้อเฟื้อเผื่อแผ่ซึ่งกันและกัน เมื่อมีแขกมาเยี่ยมบ้าน ไม่ว่าจะใคร ต้อง "ต้อนรับขับสู้" "เลี้ยงดูบุ่เสื่อ อย่าให้เขาดูถูกได้" และ อุปนิสัยของคนไทยนิยมความเป็นคนใจกว้าง จะเห็นว่าในสังคมชนบทความรู้สึกเหล่านี้ยังมีอยู่มาก การที่เพื่อนบ้านต่างพึ่งพาอาศัยกัน แลกเปลี่ยนอาหารกัน ไม่มีการซื้อขายผักหญ้า ซึ่งต่างคนต่างปลูกแล้วใช้ร่วมกัน แต่ภายหลัง เมื่อระบบเศรษฐกิจแบบเงินตราเข้ามาแทนที่ ได้ทำให้ทัศนคติของคนไทยเปลี่ยนไป ซึ่งสเกลต่อไปนี้นี้จะแสดงให้เห็นทัศนคติของบุคคลชั้นนำของไทยว่ายังคงมองโลกในแง่ดีและไว้วางใจในผู้อื่นอยู่หรือไม่ สเกลนี้มี ๕ คำถาม แต่ละข้อมีคะแนน ตั้งแต่ ๑-๕ ให้บุคคลชั้นนำ ๑๕๐ คน เป็นผู้ตอบ

ตารางที่ ๓๑

๑๒. การมองโลกในแง่ดีและมีความไว้วางใจผู้อื่น

ร้อยละของ บุคคลชั้นนำที่แสดงความคิดเห็น						
ต่ำ	๕-๕	๑๐-๑๔	๑๕-๑๙	๒๐-๒๔	-๒๔ สูง	รวม
	๑.๖๖	๔๔.๕๔	๔๖.๖๖	๒.๑๒	-	๑๐๐ %
	จำนวน=๓	จำนวน=๔๔	จำนวน=๔๕	จำนวน=๕	จำนวน= -	จำนวน=๑๕๐

ตารางที่ ๓๑ แสดงให้เห็นว่า บุคคลชั้นนำท้องถิ่นไทย ส่วนใหญ่มีระดับความไว้วางใจผู้อื่น อยู่ในระดับต่ำ หรือกล่าวได้ว่ามองโลกในแง่ร้าย มากกว่าแง่ดี บุคคลชั้นนำร้อยละ ๔๖.๖๖ มีคะแนนอยู่ในระดับกลาง บุคคลชั้นนำเพียง ร้อยละ ๒.๒๒ มีคะแนนอยู่ในระดับสูง และบุคคลชั้นนำ จำนวนถึง ๕๑.๑๐ ที่มีคะแนนอยู่ในระดับต่ำ

การที่บุคคลชั้นนำท้องถิ่นจังหวัดสิงห์บุรีส่วนใหญ่มีทัศนคติไม่มีความไว้วางใจผู้อื่น นั้นอาจมีสาเหตุใหญ่ มาจากสภาพแวดล้อมทางเศรษฐกิจแบบเสรีนิยม ซึ่งเอื้ออำนวยให้มีการแข่งขันทางการค้าอย่างเสรี จึงมักมีการเอาเปรียบกันอยู่ตลอดเวลาเพื่อผลประโยชน์ส่วนตัว นอกจากนั้นทรัพยากรต่างๆ รวมทั้งปัจจัยในการผลิตยิ่งจำกัดลงทุกที ทำให้แต่ละคนดิ้นรนต่อสู้เพื่อการดำรงชีพของตนมากขึ้น

ตารางที่ ๓๒ จะแสดงให้เห็นคะแนนแต่ละข้อของบุคคลชั้นนำ ๑๔๐ คน

ศูนย์วิทยทรัพยากร
จุฬาลงกรณ์มหาวิทยาลัย

ตารางที่ ๒

๑๒. การมองโลกในแง่ดีและมีความไว้วางใจผู้อื่น

ข้อ	คำถาม	%คะแนนของบุคคลชั้นนำ					
		ต่ำ ๑	๒	๓	๔	สูง	ไม่ตอบ
๑๒	นักการเมือง เช่น ผู้แทนหรือ ส.ส. เป็นผู้ที่ซื่อสัตย์และ ไว้วางใจให้ทำอะไรเพื่อประชาชนได้	๑๐.๕๕	๔๕.๕๕	๑๐	๒๖.๑๑	๖.๖๖	๑.๑๑
๒๖	การเมืองเป็นเรื่องสกปรก มีแต่ การฉ้อราษฎร์บังหลวงกัน	๑๐	๒๖.๖๖	๒๑.๑๑	๓๓.๓๓	๖.๑๑	๒.๒๒
๕๐	อยู่ในเมืองมีแต่การแข่งขันกัน ไว้วางใจกันไม่ค่อยได้ อยู่บ้านนอกดีกว่าห่างผู้ทำคน เจ็บดี	๖.๖๖	๓๗.๗๗	๑๗.๗๗	๓๒.๗๗	๕	-
๕๔	สมัยนี้ เรามีโอกาสต้องฉายเอาไว้ก่อน มีฉะนั้น อาจจะไม่มีโอกาสอีก	๑.๖๖	๓๕.๕๕	๑๑.๖๖	๓๕.๕๕	๑๑.๖๖	-
๖๕	แถวบ้านของเราไม่มีโจร ไม่มีขโมย ใครมีวัวควายปล่อยไปได้ สบาย ผักหญ้าในสวน เก็บเอาไปได้ ไม่มีใครห่วงห้าม	๑๒.๒๒	๔๑.๖๖	๑๒.๒๒	๒๑.๒๒	๗.๒๒	๔.๔๔

๑๓. การมีความเชื่อถือในตัวเจ้าหน้าที่หรือสถาบันทางราชการและการเมือง
ของรัฐ

มีผู้กล่าวกันว่า การเลือกตั้งที่มีมา ในประเทศไทย นั้น เป็นเพียงเครื่อง
มือสร้างความชอบธรรมให้กับผู้ปกครอง ซึ่งใช้เล่ห์กลทางการเมืองยักย้าย ถ่ายเทอำนาจ
ประชาธิปไตยของปวงชนมาเป็นของกลุ่ม และสถาบันทางการเมือง เช่น รัฐสภา และรัฐ-
ธรรมนูญ เป็นเพียงรูปแบบของการปกครองที่อ้างอำนาจอธิปไตยเป็นของปวงชน แต่ใน
ทางเนื้อหาสาระนั้น รัฐสภายังไม่อาจกล่าวได้ว่าได้ทำหน้าที่แทนปวงชนอย่างสมภาคภูมิ
เป็นเพียงเวทีที่นักการเมืองส่วนมากใช้เงินที่แสวงหา^{มาได้} แยกเปลี่ยนผลประโยชน์ให้แก่ตน
และพวกพ้อง ที่ร้ายไปกว่านั้น รัฐธรรมนูญ ซึ่งจะต้องเป็นแกนหลักในการปกครองก็ถูก
ขยี้ทิ้งครั้งแล้วครั้งเล่าด้วยวิธีการปฏิวัติ รัฐประหาร โดยผู้ถือและคุมกำบังอาวุธ รัฐ-
ธรรมนูญก็ถูกร่างให้สอดคล้องกับความต้องการของผู้มีอำนาจมากกว่าความต้องการของประ-
ชาชน

รัฐสภา ซึ่งควรจะเป็นปากกระบอกเสียงของประชาชน ก็กลายมาเป็น
ปากกระบอกเสียงของผู้ถืออาวุธ ประกอบด้วยสมาชิกที่แต่งตั้งมาจากชนชั้นอภิสิทธิ์ พวก
นายทุน ชุนศึก คักคินา และข้าราชการ หาได้มาจากการเลือกตั้งที่บริสุทธิ์ยุติธรรมไม่

เมื่อเป็นเช่นนี้ ความมีศรัทธา เชื่อมั่น ในสถาบันการเมืองของประชาชน
จะมีเหลืออยู่ในสังคมไทยอีกหรือ แม้แต่ข้าราชการ ซึ่งเป็นกลไกของรัฐบาลที่ติดต่อประ-
สานงานระหว่างรัฐบาลกับประชาชน ก็อีตอาดียดภาคเป็นที่อดทนระอาใจของราษฎรทั่ว
ไปตลอดมา ทั้งยังพยายามแสวงหาประโยชน์ส่วนตัวเข้าพกเข้าห่อ กระทำตัวอยู่เหนือ
กฎหมายและ เยียดเบียนประชาชนผู้ยากไร้ตลอดมา สิ่งเหล่านี้ จะทำให้ประชาชนไม่
มีความเชื่อถือศรัทธาในตัวข้าราชการ

ตารางที่ ๓๓ แสดงให้เห็นทัศนคติของบุคคลชั้นนำที่มีต่อตัวเจ้าหน้าที่หรือ
สถาบันของทางราชการและการเมืองของรัฐว่าเป็นไปทางใด มีสเกลคำถาม ๖ คำถาม
สำหรับบุคคลชั้นนำ ๑๔๐ คน แต่ละ สุ่มถามมีคะแนน ตั้งแต่ ๑-๕

ตารางที่ ๓๓

๑๓. การมีความเชื่อถือในตัวเจ้าหน้าที่ หรือสถาบันทางราชการและการเมือง
ของรัฐ

ร้อยละของ บุคคลชั้นนำที่แสดงความคิดเห็น

ลำดับ	๖-๑๑	๑๒-๑๗	๑๘-๒๓	๒๔-๒๙	๓๐ สูง	รวม
๒.๒๒		๓๐.๕๕	๖๒.๒๒	๕	-	๑๐๐%
จำนวน=๔	จำนวน=๕๕	จำนวน=๑๑๒	จำนวน=๕	จำนวน=	จำนวน=๑๕๐	

ตารางที่ ๓๓ แสดงให้เห็นว่า บุคคลชั้นนำส่วนใหญ่มีความเชื่อถือในตัวเจ้าหน้าที่ หรือสถาบันทางราชการและการเมืองของรัฐ อยู่ในระดับค่อนข้างต่ำ บุคคลชั้นนำ จำนวน ร้อยละ ๕ คะแนนอยู่ในระดับสูง บุคคลชั้นนำ ร้อยละ ๖๒.๒๒ คะแนนอยู่ในระดับปานกลาง และมี ร้อยละ ๓๒.๗๗ คะแนนอยู่ในระดับต่ำ

การมีความเชื่อถือในตัวเจ้าหน้าที่หรือสถาบันทางราชการและการเมืองของรัฐต่ำ นั้น อาจเป็นเพราะการปฏิบัติตัวแบบ เข้าขาม เย็นขามของข้าราชการประชาชนมองเห็นว่า ข้าราชการไม่ค่อยจะทำงานอะไร หอถึงสิ้นเดือนก็ได้รับเงินเดือน บางคนมีบ้านใหญ่โตหรูหรา ทั้งๆ ที่กว่าราษฎรจะติดต่อกับราชการแต่ละครั้งก็เสียเวลาเป็นเดือนเป็นปี ความไว้วางใจต่อข้าราชการเพื่อประโยชน์ส่วนรวมจึงน้อย คนไทยถ้าจะนับถือข้าราชการ ก็นับถือในแง่ที่ว่า มีความรู้ และเป็นผู้ที่มีความสามารถ

ตารางที่ ๓๔ จะแสดงให้เห็นคะแนนของบุคคลชั้นนำ ในแต่ละข้อว่าอยู่ในระดับใดมากน้อยเพียงใด

ตารางที่ ๓๔

๑๓. การมีความเชื่อถือในตัวเจ้าหน้าที่หรือสถาบันทางราชการและทางการเมืองของรัฐ

ข้อ	คำถาม	%คะแนนของบุคคลชั้นนำ					
		ต่ำ	๑	๒	๓	๔	สูง
๑๓	ศาล เป็นหน่วยราชการแห่งสุดท้าย ที่เรายึดเอาเป็นที่พึ่ง เพื่อความ เป็นธรรมได้	๒.๒๒	๑๑.๖๖	๘.๓๓	๕๗.๒๒	๒๐.๕๕	-
๒๗	ขณะนี้ ข้าราชการ เป็นกลุ่มบุคคลที่ ไม่น่าเชื่อถือ เพราะมีแต่เรื่อง ฉ้อราษฎร์บังหลวง	๑๒.๗๗	๒๕.๕๕	๒๑.๑๑	๓๕	๕	๐.๕๕
๔๑	พรรคการเมืองในประเทศไทยที่ เคยมีมา เป็นผลประโยชน์ของนัก การเมือง โดยเฉพาะมากกว่าจะ เป็นผู้ที่รักษาผลประโยชน์ของ ประชาชนทั่วไป	๒๐.๕๕	๕๔.๔๔	๘.๓๓	๑๒.๒๒	๓.๘๘	๐.๕๕
๕๕	วิทย์ และโทรทัศน์ ที่ถ่ายทอดข่าว สารของทางราชการ ถูกต้องและ เชื่อถือได้	๕.๕๕	๑๖.๖๖	๑๐	๖๑.๖๖	๖.๑๑	-
๖๖	อยากให้มีการเลือกตั้ง เพราะจะ ได้มี ส.ส. ไว้เป็นผู้แทน คอย ช่วยเหลือเวลาเดือดร้อน ไม่ได้ รับความเป็นธรรม	๔.๕๕	๒๕.๕๕	๗.๗๗	๕๖.๖๖	๑๕.๕๕	-

ตารางที่ ๓๔ (ต่อ)

ข้อ	คำถาม	คะแนนของบุคคลชั้นนำ					
		ต่ำ ๑	๒	๓	๔	สูง	ไม่ตอบ
๗๐	กฎหมาย น่าจะให้ความเป็นธรรมแก่ทุกคน แต่เดี๋ยวนี้กฎหมายให้ความเป็นธรรม เฉพาะคนที่มีเงินมีอำนาจ ส่วนคนจนๆ ยิ่งแย่งไปทุกที	๒๒.๒๒	๔๘.๘๘	๑.๖๖	๒๒.๒๒	๔.๔๔	๐.๕๕

๑๔. การรู้จักการวิพากษ์วิจารณ์อย่างมีเหตุผล

วัฒนธรรมทางการเมืองของไทยนั้น ไม่ส่งเสริมหรือเอื้ออำนวยให้ระบ
 การวิพากษ์วิจารณ์ แต่ส่งเสริมให้เชื่อฟังคำสั่งสอนของพ่อแม่ ครูบาอาจารย์ โดยไม่ได้แย่ง
 สังคมไทยชอบ "เด็กที่วุ่นวาย สอนง่าย" ผู้ใหญ่ก็ไม่ชอบให้เด็กได้เถียง หากเด็กคนใดชอบ
 ได้เถียง ก็ถูกกล่าวหาว่าเป็นเด็ก "หัวดื้อ" "หัวรั้น" "หัวแข็ง" เป็นต้น โดยที่ผู้ใหญ่เอง
 ก็ไม่สามารถชี้แจงแสดง เหตุผลให้เด็กทราบได้ เด็กไทยจึงถูกบังคับให้อยู่ในกรอบประเพณี
 เพื่อสะดวกในการปกครองและมักจะมีโอกาสแสดงความคิดเห็นได้น้อยมาก มีสุภาษิตไทย
 เช่น "พูดไปสองไพเบี้ย นิ่งเสียตำลึงทอง"

จุฬาลงกรณ์มหาวิทยาลัย

แม้แต่ในโรงเรียนหรือสถานศึกษาจะพบว่า ครูอาจารย์มักมีหน้าที่ "สอน" อย่างเดียว โดยที่ไม่เปิดโอกาสให้เด็กนักเรียนได้แสดงความคิดเห็นเกี่ยวกับเรื่องที่เรียนด้วย นักเรียนไม่มีโอกาสพูดแสดงความคิดเห็นของตน ครั้นได้ศึกษาต่อสูงขึ้นไปในระดับอุดมศึกษา การศึกษาเน้นในด้านการสัมมนาอภิเษียงปัญหา แล้วหาข้อยุติระหว่างอาจารย์กับศิษย์ จึงเกิดปัญหาว่าศิษย์ไม่ค่อยพูดไม่แสดงความคิดเห็น ทำให้การศึกษาไม่ได้ผลดีเท่าที่ควร

ในการทำงาน ผู้บังคับบัญชาไม่กล้าพูดกล้าแสดงความคิดเห็นต่อผู้บังคับบัญชา เนื่องจากเกรงว่าผู้บังคับบัญชาจะไม่ชอบอารมณ์หรือเป็นการไม่เคารพผู้บังคับบัญชา หรือความเห็นบางอย่างอาจทำให้ผู้ใหญ่บางคนในที่ประชุม เสียหน้า เพราะผู้บังคับบัญชากำลัง เผลอผิดพลาด เป็นต้น

แต่ในปัจจุบัน ค่านิยมหรือทัศนคติในเรื่องเหล่านี้กำลังเปลี่ยนไป คนไทยมีโอกาสแสดงความคิดเห็นมากขึ้น บุคลากรก้าวหน้ามากขึ้น เพราะตื่นตัวสนใจการบ้านการเมืองมากขึ้น ฉะนั้น ตารางต่อไปนี้ สร้างขึ้นมาเพื่อชี้ให้เห็นถึงทัศนคติของบุคคลชั้นนำท้องถิ่นว่า มีแนวโน้มไปทางใด สเกลทั้งหมดมี ๕ ข้อ แต่ละข้อ มีคะแนน ตั้งแต่ ๑-๕ บุคคลชั้นนำ จำนวน ๑๕๐ คน เป็นผู้ตอบ

ตารางที่ ๓๕

๑๔. การรู้จักวิพากษ์วิจารณ์ อย่างมีเหตุผล

ร้อยละของบุคคลชั้นนำแสดงความคิดเห็น

ค่า	-๕	๑๐-๑๔	๑๕-๑๙	๒๐-๒๔	-๒๕ สูง	รวม
๑.๖๖		๔๐.๕๕	๔๖.๑๑	๑๑.๑๑	๐.๕๕	๑๐๐%
จำนวน=๓		จำนวน=๗๓	จำนวน=๘๓	จำนวน=๒๐	จำนวน=๑	จำนวน=๑๕๐

ตารางที่ ๓๕ ข้อมูลได้แสดงให้เห็นว่าบุคคลชั้นนำส่วนใหญ่มีระดับการศึกษาระดับปริญญาตรีหรือสูงกว่า มีเหตุผลอยู่ในระดับต่ำ บุคคลชั้นนำ ร้อยละ ๑๑.๖๖ มีคะแนนอยู่ในระดับสูง บุคคลชั้นนำ ร้อยละ ๔๖.๑๑ มีคะแนนอยู่ในระดับปานกลางและบุคคลชั้นนำ จำนวนร้อยละ ๔๒.๒๑ คะแนนอยู่ในระดับต่ำ

การศึกษาไทย ไม่นิยมการศึกษาระดับปริญญาตรี นั้น สาเหตุเนื่องมาจากการอบรมสั่งสอนเริ่มตั้งแต่ระดับครอบครัว โรงเรียน ในการคบหาสมาคม ในการทำงานที่เดียว ทุกระดับปิดกั้น ยิวให้บุคคลได้มีโอกาสแสดงความคิดเห็น เริ่มตั้งแต่ในครอบครัวผู้ใหญ่ไทย ไม่ชอบให้เด็กต่อล้อต่อเถียงผู้ใหญ่ ในโรงเรียนครูจะเป็นผู้ถ่ายทอดวิชาอย่างเดียว เด็กเป็นผู้รับ ครูพูดต้องถูกเสมอ บางครั้ง เด็กมาถามพ่อแม่ บอกว่าครูสอนผิด เด็กยังไม่เชื่อ แม้พ่อแม่จะเป็นถึงศาสตราจารย์ก็มี ในการทำงานในการแสดงความคิดเห็นในที่ประชุม ผู้บังคับบัญชามักจะใช้อำนาจของตน เสนอความคิดเห็นก่อนแล้วถามว่าไม่มีใครจะคัดค้าน ซึ่งผู้ใต้บังคับบัญชาผู้ใดก็ไม่อาจคัดค้านได้ หากคัดค้านก็อาจจะถูกหาว่ากระต้างกระเดื่องหรือพวกซ้าย หรืออาจจะถูกกลั่นแกล้งภายหลังได้ เพราะการคัดค้านนั้นไปขัดผลประโยชน์ของเขา เขานั่นเอง

ตารางที่ ๓๖ จะแสดงให้เห็นคะแนนแต่ละข้อของบุคคลชั้นนำ ๑๕๐ คน

ศูนย์วิทยทรัพยากร
จุฬาลงกรณ์มหาวิทยาลัย

ตารางที่ ๓๖

๑๔. การรู้จักการวิพากษ์วิจารณ์อย่างมีเหตุผล

ข้อ	คำถาม	%คะแนนของบุคคลชั้นนำ					
		ต่ำ	๑	๒	๓	๔	สูง
๒๘	การพูดแสดงความคิดเห็นในที่ประชุม นั้น เป็นการแสดงความอวดรู้ อยากเด่น และเป็นเรื่องที่รำคาญ ใจของผู้อื่น ไม่ควรทำ	๑.๖๖	๑๘.๕๕	๖.๑๑	๕๗.๒๒	๒๐.๕๕	-
๔๒	การพูดแสดงความคิดเห็นต่อหน้า บุคคลหลายๆ คนนั้น ถ้ารู้ไม่จริงก็ อย่าพูดเสียดีกว่า เพราะมีแต่จะ เป็นที่อับอายขายหน้าเขาเปล่าๆ	๑๒.๒๒	๕๑.๖๖	๕.๕๕	๒๗.๒๒	๓.๓๓	-
๕๖	การแสดงความคิดเห็นที่ไม่เห็นด้วยกับ การทำงานของเจ้าหน้าที่ของทาง ราชการ ซึ่งกระทำการไม่ถูกไม่ ควรนั้น เป็นการต่อล้อต่อเถียงเสีย เวลา ไม่มีประโยชน์อะไร ถึง อย่างไรก็เหมือนเดิม	๕	๓๓.๘๘	๘.๘๘	๕๑.๖๖	๘.๘๘	๑.๖๖
๖๘	ในที่ประชุมนั้น ผู้ที่มีตำแหน่งหน้าที่ ต่ำกว่าควรจะยอมรับหรือเห็นด้วย กับความคิดของผู้ที่มีตำแหน่งหน้าที่ สูงกว่า ดีกว่าที่จะวิพากษ์วิจารณ์ แสดงความคิดเห็นไม่เห็นด้วยหรือโต้ เถียง เพราะจะเป็นผลร้ายมาก กว่าผลดีแก่ตัวเอง	๓.๘๘	๒๘.๘๘	๒.๒๒	๕๗.๗๗	๑๖.๖๖	๐.๕๕

ตารางที่ ๓๖ (ต่อ)

ข้อ	คำถาม	%คะแนนของบุคคลชั้นนำ					
		ต่ำ	๑	๒	๓	๔	๕ สูง
๓๑	ในการทำงานนั้น เมื่อผู้บังคับบัญชาหรือเจ้านายสั่งแล้วต้องทำ แม้จะไม่เห็นด้วยก็ควรนิ่งเฉยดีกว่าไปท้อล่อต่อเถียง ยิ่งท้อหน้าคนอื่นแล้ว อาจทำให้เขาเสียหน้า	๕.๕๕	๔๓.๒๒	๑๘.๘๘	๒๑.๑๑	๖.๑๑	๑.๑๑

ทัศนคติของบุคคลต่างระดับการศึกษา

ทัศนคติของบุคคลชั้นนำท้องถิ่นที่ปรีชาและไม่มีปรีชา

อิทธิพลของการศึกษาที่มีต่อโครงสร้างทางการ เมืองนั้นมองเห็นได้ชัด จะเห็นได้ว่า สถาบันการศึกษาสมัยใหม่ เท่านั้นจะเป็นแหล่งผลิตผู้เชี่ยวชาญเฉพาะอย่าง อันจำเป็นต่อสภาพของสังคมสมัยใหม่ที่มีการแบ่งแยกสถาบันต่างๆ ให้มีหน้าที่ชำนาญเฉพาะอย่างมากขึ้น ตลอดจนเป็นแหล่งฝึกอบรมประชาชนให้เข้ากับสภาพของสังคมที่เปลี่ยนแปลงไป การศึกษาในระดับสูงเป็นแหล่งผลิตบุคคลสำหรับราชการ นักบริหาร นักเทคนิค และผู้ประกอบการอาชีพอื่นๆ อันจำเป็นต่อกระบวนการเปลี่ยนแปลงให้ทันสมัย

แต่อิทธิพลของการศึกษาอีกอย่างหนึ่งก็คือ อิทธิพลที่มีต่อวัฒนธรรมทางการเมือง การศึกษามีอิทธิพลต่อวัฒนธรรมทางการเมืองก็ในแง่ที่ว่า วัฒนธรรมทางการเมืองมีส่วนเกี่ยวกับการชักเถลาทางสังคมให้รัฐระเบียบทางการเมือง นี้เอง ที่มีความสัมพันธ์อย่างใกล้ชิดกับการศึกษา

ข้อมูลต่างๆ จากการศึกษาในอเมริกา และผลงานของฮัมมอนด์และเวอร์บา ได้ชี้ให้เห็นว่าการศึกษาคือปัจจัยสำคัญของ การขัดเกลาทางสังคมให้รู้ระเบียบทางการเมือง ทั้งสองคนได้พบว่า การศึกษาทำให้บุคคลมีความรู้เรื่องการเมืองดีขึ้น และมีความเชื่อมั่นสูง ในบทบาททางการเมืองของตน สถานศึกษาเป็นบทบาทอย่างสำคัญต่อการเปลี่ยนแปลงในทัศนคติ ค่านิยม บุคลิกภาพของผู้ที่เข้ามาศึกษา และก่อให้เกิดวัฒนธรรมทางการเมืองที่แตกต่างไป จากบุคคลที่มีการศึกษาค่ำ เช่น บุคคลที่มีการศึกษาสูง ย่อมจะมีความสนใจทางการเมืองและมีส่วนร่วมทางการเมืองสูงกว่าบุคคลที่มีการศึกษาค่ำ^๑

ตารางที่ ๓๗ จะแสดงให้เห็นว่าบุคคลชั้นนำที่มีความรู้ คุณวุฒิ ต่ำกว่าปริญญาตรี จะมีทัศนคติต่อกรุงเมืองการปกครองอย่างไร

ตารางที่ ๓๘

ความคิดเห็นหรือทัศนคติของบุคคลชั้นนำที่มีคุณวุฒิปริญญาตรีขึ้นไป

ร้อยละของ บุคคลชั้นนำคุณวุฒิปริญญาตรีขึ้นไป ที่แสดงความคิดเห็น

ต่ำ	๗๒-๑๓๐	๑๓๑-๑๘๔	๑๘๕-๒๔๘	๒๔๙-๓๐๗	๓๐๘-๓๖๐	รวม
-	-	๕๒.๖๓	๘๗.๓๗	-	-	๑๐๐
จำนวน=๐	จำนวน=๐	จำนวน=๒๐	จำนวน=๑๘	จำนวน=๐	จำนวน=๓๘	

^๑ สุจิต บุญบงการ, "นิสิตนักศึกษากับการพัฒนาทางการเมืองของไทย" ใน วรรณ-ไวทยากรณ์, หน้า ๙-๑๐.

ข้อมูล จากตารางที่ ๓๗ แสดงให้เห็นถึงทัศนคติของบุคคลชั้นนำ ซึ่งมีการศึกษาระดับปริญญาตรีขึ้นไปว่ามีทัศนคติแบบประชาธิปไตยอยู่ในระดับสูง จำนวนบุคคลชั้นนำที่มีการศึกษาระดับปริญญาตรีขึ้นไปในการวิจัยนี้ มีจำนวน ๓๘ คน มีคำถามให้ตอบจำนวน ๗๒ ข้อ แต่ละข้อให้คะแนน ๑-๕ คะแนน

ผลของการวิจัยปรากฏว่า บุคคลชั้นนำจำนวน ร้อยละ ๕๒.๖๓ ได้คะแนนอยู่ในระดับ ปานกลาง บุคคลชั้นนำจำนวน ร้อยละ ๔๗.๓๗ ได้คะแนนอยู่ในระดับสูง และไม่มีบุคคลชั้นนำผู้ใดได้คะแนนระดับต่ำ

ฉะนั้น ข้อมูลนี้จึงสนับสนุนสมมติฐานที่ตั้งไว้ บุคคลชั้นนำที่มีการศึกษาระดับปริญญาตรีขึ้นไป มีทัศนคติแบบประชาธิปไตยสูง นั่นก็คือ บุคคลชั้นนำท้องถิ่น ที่มีการศึกษาระดับต่ำ ย่อมมีทัศนคติแบบประชาธิปไตยต่ำ

ตารางที่ ๓๘

ความคิดเห็นหรือทัศนคติของบุคคลชั้นนำที่มีคุณวุฒิต่ำกว่าปริญญาตรี

ร้อยละของ บุคคลชั้นนำคุณวุฒิต่ำกว่าปริญญาตรีที่แสดงความคิด เห็น					
๗๒-๑๓๐	๑๓๑-๑๘๕	๑๘๖-๒๔๐	๒๔๑-๓๐๗	๓๐๘-๓๖๐	รวม
๐.๗๑	๑๗.๖๐	๗๘.๘๗	๒.๘๒	-	๑๐๐%
จำนวน=๑	จำนวน=๒๕	จำนวน=๑๑๒	จำนวน=๔	จำนวน=๐	จำนวน=๑๔๒

ข้อมูลจากตารางที่ ๓๘ แสดงความเห็นหรือทัศนคติของบุคคลชั้นนำท้องถิ่น จำนวน ๑๔๒ คน ว่ามีระดับทัศนคติเป็นประชาธิปไตยอยู่ในระดับใด โดยบุคคลชั้นนำทั้ง ๑๔๒ คนนี้ มีคุณวุฒิต่ำกว่าระดับปริญญาตรี ตอบคำถามทั้งหมด ๗๒ ข้อ ตามสเกลที่ผู้วิจัยสร้างขึ้น

บุคคลชั้นนำจำนวน ร้อยละ ๒.๘๒ มีคะแนนอยู่ในระดับสูง บุคคลชั้นนำจำนวน ร้อยละ ๗๘.๘๗ มีคะแนนอยู่ในระดับปานกลาง และบุคคลชั้นนำ จำนวนร้อยละ ๑๘.๓๑ มีคะแนนอยู่ในระดับต่ำ

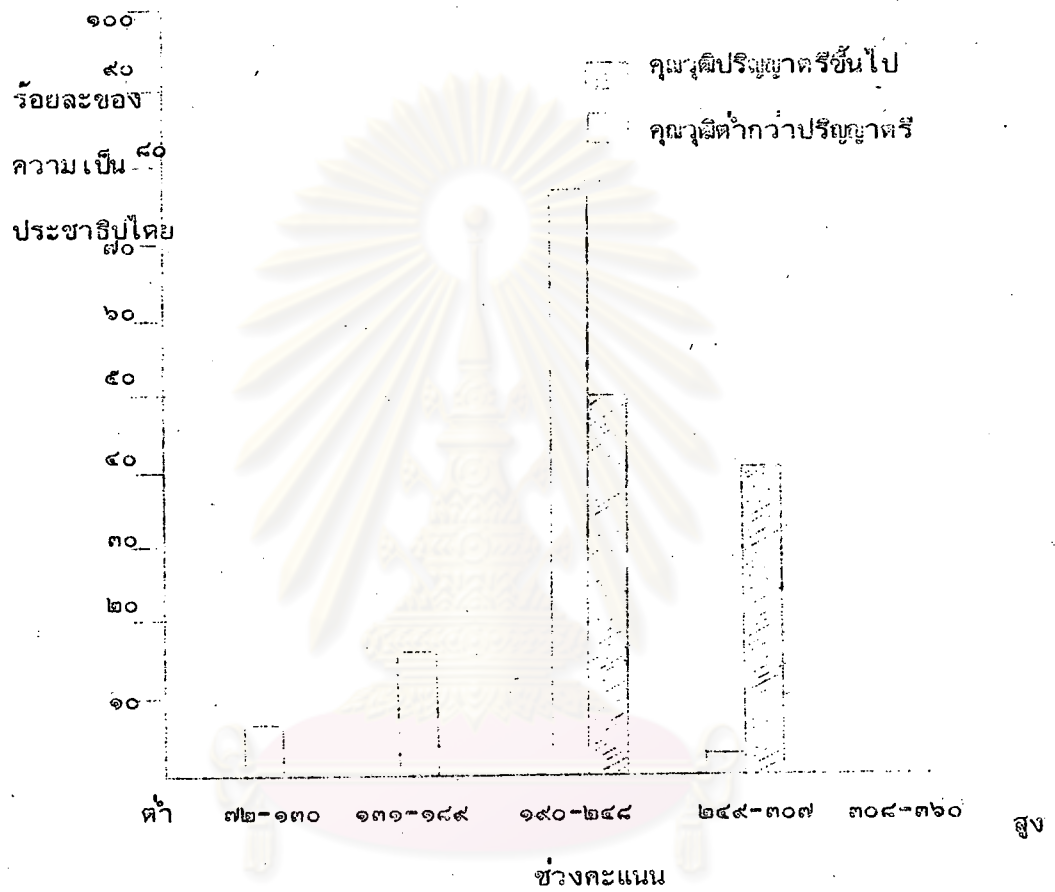
ข้อมูลชี้ให้เห็นว่า บุคคลชั้นนำที่มีการศึกษาค้นคว้าระดับปริญญาตรีมีทัศนคติแบบประชาธิปไตยต่ำ และมีทัศนคติแบบอำนาจนิยมอยู่ในระดับสูง สมมติฐานที่ตั้งไว้จึงถูกต้อง การที่บุคคลชั้นนำท้องถิ่นกลุ่มนี้ มีระดับความเป็นประชาธิปไตยต่ำนั้น อาจเป็นเพราะว่าบุคคลชั้นนำ เหล่านี้มีบุคลิกภาพของผู้นำแบบเก่าของไทย ซึ่งนิยมอำนาจในการ ท้าคะแนนนิยมกับประชาชน ไม่ต้องสงสัยเลยว่าประชาชนซึ่งเคยชินกับระบบการปกครอง เดิมมีผู้นำแบบเผด็จการตลอดมาจะไม่ยอมรับ ซึ่งก็ปรากฏว่าผู้นำในท้องถิ่นของไทยจึงมี ทัศนคติแบบอำนาจนิยม เช่นเดียวกับประชาชนไทยโดยทั่วไป

สรุปได้ว่า บุคคลชั้นนำท้องถิ่นที่มีการศึกษาสูง มีวัฒนธรรมทางการเมืองแบบ ประชาธิปไตยสูง และเมื่อมีการศึกษาค้นคว้าก็เปลี่ยนวัฒนธรรมทางการเมืองแบบอำนาจนิยม มากขึ้น



ศูนย์วิทยทรัพยากร
จุฬาลงกรณ์มหาวิทยาลัย

รูปภาพที่ ๔



เปรียบเทียบทัศนคติของบุคคลชั้นนำ โดยถือคุณภาพดีเป็นเกณฑ์

ศูนย์วิจัยทรัพยากร
จุฬาลงกรณ์มหาวิทยาลัย

ทัศนคติของบุคคลต่างอาชีพ

ทัศนคติของบุคคลชั้นนำที่มีอาชีพไม่ได้รับราชการ

ในวิชาสังคมวิทยา มีหลักเกณฑ์ในการแบ่งชนชั้นที่สำคัญ อยู่ ๒ หลักเกณฑ์ คือ รายได้และอาชีพ แต่ในการพิจารณาวิเคราะห์ ชนชั้นในการวิจัยนี้จะใช้อาชีพ เป็นเกณฑ์ โดย แบ่งชั้นเป็น ๒ ชนชั้น คือ ชนชั้นที่มีอาชีพรับราชการและชนชั้นที่มีอาชีพไม่ได้รับราชการ ซึ่งในการวิจัยนี้จะพิจารณาเฉพาะบุคคลชั้นนำทั้งสิ้น เท่านั้น มิได้ขยายไปถึงประชาชน โดยทั่วไป

พงศ์เพ็ญ ศกุนตาทักษ์ ให้ความเห็นว่า ^๑

"ในประเทศไทยภายใต้ระบอบรัฐธรรมนูญ ที่มาที่แท้จริงของอำนาจ ก็คือ กลุ่มข้าราชการชั้นนำ ฝ่ายทหารและพลเรือน... เหตุที่กลุ่มข้าราชการกลายมาเป็นที่มาของอำนาจ ไม่ใช่ประชาชน ตามบทบัญญัติแห่งรัฐธรรมนูญก็เป็นเพราะว่า ในสังคมไทย ไม่มีกลุ่มชนชั้นอื่นใดที่รวมกันคิด มีพลังแข็งแกร่ง พอที่จะคานอิทธิพลของข้าราชการและเข้ามาสับเปลี่ยนการใช้อำนาจ ด้วยเหตุนี้อำนาจจึงเปลี่ยนมืออยู่ในมือข้าราชการกันเอง ถ้าตรวจสอบรายชื่อรัฐมนตรีตั้งแต่สมัยพระยามโนปกรณนิติธาดาเรื่อยลงมา จะเห็นได้ว่า ส่วนใหญ่อยู่ในพวกข้าราชการชั้นนำ ดังนั้น ในประเทศไทย "อำนาจอธิปไตยของปวงชน" จึงเป็นเรื่องทฤษฎีเสียมากกว่า ประชาชนไม่เคยได้รับ "อำนาจตัดสินใจสุดท้าย"

^๑ พงศ์เพ็ญ ศกุนตาทักษ์, ประชาธิปไตยกับกระบวนการเมืองในประเทศไทย,

จากความเห็นดังกล่าวข้างต้น ทำให้เกิดความคิดว่าทำไม ประชาชนธรรมดา ซึ่งมีได้มีอาชีพรับราชการจึงมีโอกาสน้อย หรือไม่มีโอกาสเลยที่จะมี "อำนาจตัดสินใจสุดท้าย" ทั้งๆ ที่ประชาชน ซึ่งมีได้มีอาชีพรับราชการนั้น เป็นประชาชนส่วนใหญ่ของประเทศ ซึ่งควรจะมียานาจอธิปไตย ตามหลักการปกครองแบบประชาธิปไตย ทำไมประชาชนจึงถูกกีดกันจากผู้ปกครอง ซึ่งเป็นข้าราชการมิให้มีส่วนร่วมในการปกครอง และทำไมประชาชนจึงไม่เรียกร้องสิทธิของตนทั้งๆ ที่มีสิทธิ

สิ่งเหล่านี้ เป็นเหตุผลของการตั้งข้อสมมติฐานของผู้วิจัย ว่าบุคคลชั้นนำท้องถิ่นของไทย ซึ่งมีอาชีพไม่ได้รับราชการ น่าจะมีวัฒนธรรมทางการเมืองประชาธิปไตยสูง แต่ถูกอิทธิพลหรืออำนาจที่เหนือกว่าของบุคคลชั้นนำท้องถิ่นไทย ซึ่งมีอาชีพรับราชการและมีวัฒนธรรมทางการเมืองแบบประชาธิปไตยต่ำ กีดกัน

ตารางที่ ๓๔

ทัศนคติของบุคคลชั้นนำซึ่งมีอาชีพไม่ได้รับราชการ

ร้อยละของ บุคคลชั้นนำอาชีพซึ่งไม่รับราชการที่แสดงความคิดเห็น					
ต่ำ					รวม
๗๒-๑๓๐	๑๓๑-๑๘๔	๑๘๕-๒๔๘	๒๔๙-๓๐๗	๓๐๘-๓๖๐ สูง	
-	๑๓.๑๓	๓๙.๓๙	๗.๐๗	-	๑๐๐ %
จำนวน=๐	จำนวน=๑๓	จำนวน=๗๙	จำนวน=๗	จำนวน=๐	จำนวน=๙๙

ตารางที่ ๓๔ เป็นตารางที่สร้างขึ้นมาจากวัตถุประสงค์ทางการเมืองของบุคคลชั้นนำซึ่งมีอาชีพไม่ได้รับราชการ บุคคลชั้นนำกลุ่มนี้ ได้แก่ พระภิกษุ นายความ นายแพทย์ พ่อค้า คหบดี ขวานาชาวไร้ กรรมกร สมาชิกสภาเทศบาล สมาชิกสภาจังหวัด ประธานลูกเสือชาวบ้านที่ไม่เป็นข้าราชการ เป็นต้น บุคคลชั้นนำกลุ่มนี้ ที่ได้ตอบคำถามของแบบสอบถามมีจำนวน ๙๙ คน แบบสอบถามมีคำถาม ๗๒ ข้อ คำถามแต่ละข้อถามเกี่ยวกับความคิดเห็น

เกี่ยวกับ เรื่องการ เมืองการปกครองประชาธิปไตยและอำนาจนิยมที่กล่าวมาแล้ว คำถามแต่ละข้อมีคะแนน ตั้งแต่ ๑-๕ คะแนน หากความเห็นเป็นไปในทางบวก คือ ไปในทางประชาธิปไตย มากขึ้นเท่าใดคะแนนก็ยิ่งสูง หากความเห็นไปในทางลบคือนิยมอำนาจหรือเผด็จการ คะแนนจะยิ่งลดลงตามความหนักของความเห็น โดยคะแนนจะเรียงลำดับ ตั้งแต่ ๑-๕ หรือ ตั้งแต่ ๕-๑ ในแต่ละข้อ

จากข้อมูลการวิจัย ตารางที่ ๓๔ แสดงให้เห็นว่าบุคคลชั้นนำท้องถิ่นที่มีอาชีพ ไม่ได้รับราชการ มีทัศนคติทางการเมืองอยู่ในระดับปานกลางมาก ระดับปานกลางนี้ แสดงว่าบุคคลอาจมีลักษณะคล้ายๆ กับ เชื้อชาไม่ค้อยกระตือรือล้นกับการปกครองแบบใดอย่างแท้จริง หรืออาจแสดงว่าบุคคลมีวัฒนธรรมทางการเมืองแบบผสม คือ มีลักษณะทั้งบุคคลิกภาพแบบเผด็จการและประชาธิปไตยอยู่ในตัวพอๆ กัน บุคคลชั้นนำ จำนวนถึง ร้อยละ ๗๙.๗๙ มีคะแนนอยู่ในระดับปานกลาง บุคคลชั้นนำจำนวนร้อยละ ๗.๐๗ คะแนนอยู่ในระดับสูง และบุคคลชั้นนำ ร้อยละ ๑๓.๑๓ มีคะแนนอยู่ในระดับต่ำ ซึ่งแสดงว่าบุคคลชั้นนำมีแนวโน้มไปในทางอำนาจนิยมมากกว่าประชาธิปไตย

ทัศนคติของบุคคลชั้นนำที่เป็นข้าราชการ

ในประเทศไทย ท่าทีของกลุ่มข้าราชการต่อประชาธิปไตยมีความหมายมากสำหรับความมั่นคง และ เสถียรภาพของระบอบ กล่าวได้ว่ากลุ่มข้าราชการเป็นสถาบันหลักอย่างหนึ่งของสังคมไทย ตั้งแต่ในอดีตมาแล้ว ข้าราชการเป็นผู้มีอำนาจในการปกครองประเทศตลอดมา แม้แต่หลังการปฏิวัติ ปี พ.ศ. ๒๔๗๕ นักการเมือง ผู้มีอำนาจส่วนใหญ่ก็มีภูมิหลังเป็นข้าราชการประจำมาก่อน ข้าราชการถือเป็นหน้าที่สำคัญของตนที่จะต้องรักษาความสงบเรียบร้อย และดูแลทุกข์สุขของประชาชน ความพึงพาอาศัยกันระหว่างข้าราชการและประชาชน เป็นลักษณะสำคัญของสังคมไทย ประชาชนรู้สึกตัวว่าจะต้องพึ่งข้าราชการเสมอ แม้ว่าบางครั้งจะผิดหวังจากการกระทำของฝ่ายหลัง ระบบราชการเป็นที่ชอบของผู้นำ และผู้มีความรู้ส่วนใหญ่ในสังคมไทย ประเพณีการปกครองทำให้ข้าราชการโดยเฉพาะระดับสูงรู้สึกว่าตนมีภาระหน้าที่รับผิดชอบ ในปัญหาสำคัญของบ้านเมือง ในขณะที่เดียวกันที่สังคมก็ได้ให้อำนาจ เกียรติ และความมั่งคั่งสูงสุด แก่ข้าราชการ เทียบกับคนกลุ่มอื่นในสังคม

การเปลี่ยนแปลงทางสังคมตามแนวสมัยใหม่ ตั้งแต่สมัย รัชกาลที่ ๕ ได้เพิ่มอำนาจและขยายบทบาทของข้าราชการออกไปอย่างกว้างขวาง จนอาจกล่าวได้ว่าสังคมไทยเป็นสังคมที่ปกครองด้วยระบบราชการ (Bureaucratic Polity) ในระบบนี้ผู้นำสูงสุดของประเทศ มาจากข้าราชการ และใช้อำนาจของข้าราชการในการปกครองประเทศ เป็นระบบที่ต่างกับระบบประชาธิปไตยในหลักการสำคัญ - ถ้าผู้นำระดับสูงไม่มีจิตจรรีกรความ เป็นธรรมแล้ว ระบบนี้ก็กลายเป็นระบบการปกครองของข้าราชการโดยข้าราชการ และเพื่อข้าราชการ ซึ่งตรงข้ามกับอุดมคติของประชาธิปไตยโดยสิ้นเชิง

อุปสรรคอย่างหนึ่งของการใช้ระบอบประชาธิปไตยในสังคมไทย ก็คือข้าราชการบางคน ยังไม่มีจิตใจเป็นนักประชาธิปไตย หรือยังไม่เข้าใจหลักการหรือวิธีการของประชาธิปไตยพอเพียง ในระบอบประชาธิปไตย อำนาจจะต้องมาจากประชาชน ไม่ใช่มาจากระบบราชการ ข้าราชการประจำจะต้องไม่ใช่ตำแหน่งหน้าที่ของตน เพื่อแสวงหาอำนาจทางการเมือง และจะต้องทำงานเพื่อรับใช้ ผลประโยชน์ของประชาชนอย่างแท้จริง จะเห็นได้ว่าประชาธิปไตย ทำให้สถานภาพ (Status) และบทบาท (Role) ของข้าราชการในสังคมเปลี่ยนแปลงไป ข้าราชการจะมีอำนาจและอิสรภาพในการทำงานน้อยลง จะต้องคำนึงถึงมติมหาชนและความต้องการของประชาชนมากขึ้น จะต้องยอมให้ประชาชนตรวจสอบ ควบคุมและวิพากษ์วิจารณ์การทำงานของตน ฯลฯ การเปลี่ยนแปลงเช่นนี้ อาจขัดกับคุณค่าและความคิดของข้าราชการเองเกี่ยวกับสถานภาพและบทบาทของตนในสังคม และอาจกระทบกระเทือนการแสวงหาประโยชน์ส่วนตัวที่ข้าราชการบางคนเคยกระทำมาด้วยเหตุนี้ จึงไม่เป็นที่น่าประหลาดใจที่ข้าราชการประจำบางคนมีความคิด ท้าที่ ในทางเป็นปฏิปักษ์ต่อประชาธิปไตย ความชอบธรรมของประชาธิปไตยมีน้อยมากสำหรับคนเหล่านี้ ๑

๑ ประเสริฐ แยมกลิ่นฟู้ง, "สังคมวิทยาการเมือง," ใน การเมืองและสังคม หน้า ๑๓๖.

ข้าราชการนั้น เปรียบ เสมือน เครื่องมือกลไกของรัฐบาลในการดำเนินนโยบายของรัฐบาล ให้สัมฤทธิ์ผล กล่าวอีกนัยหนึ่งก็คือ ข้าราชการคือ ตัวกลางระหว่างรัฐบาลกับประชาชน ข้าราชการ จึงอาจเป็นได้ทั้ง "สื่อ" และ "ฉนวน" ระหว่างรัฐบาลกับประชาชน ฉะนั้น ความสัมพันธ์ระหว่างรัฐบาลกับประชาชนจะมีมากเท่าใดจึงขึ้นอยู่กับ ข้าราชการเป็นอย่างมาก

โดยปกติแล้ว ข้าราชการเป็นผู้ที่มีความรู้สูงกว่าประชาชนธรรมดาอย่างตาสีตาสา ชาวไร่ชาวนา เนื่องจาก การเข้าเป็นข้าราชการต้องผ่านกระบวนการอันสลับซับซ้อน โดยการเลือกเห็นบุคคลที่มีความรู้ความสามารถดีเข้ามา ต้องมีคุณสมบัติต่างๆ ตามที่ทางราชการต้องการ ฉะนั้น ข้าราชการน่าที่จะมีความนิยมและ เข้าใจในระบอบประชาธิปไตย มากกว่าบุคคลซึ่งไม่ได้รับราชการ แต่เนื่องจาก ระบบค่านิยมของการเป็นข้าราชการนั้น เน้น "อำนาจ" เป็นสำคัญ ข้าราชการได้รับการยกย่องจากบุคคลอาชีพอื่นในสังคมอย่างมาก ยิ่งไปกว่านั้น การเป็นข้าราชการ นอกจากจะแสดงให้เห็นถึงการได้เป็น "เจ้าคนนายคน" แล้ว ยังเป็นที่มาของความมั่งคั่งด้วยลาภสมบัตินานาประการอีกด้วย ฉะนั้น ข้าราชการจึงน่าที่จะต้องมีลักษณะอำนาจนิยมอยู่สูง

ตารางที่ ๔๐

ทัศนคติของบุคคลชั้นนำซึ่งมีอาชีพรับราชการ

ร้อยละของบุคคลชั้นนำซึ่งรับราชการที่แสดงความคิดเห็น						
ค่า	๗๒-๑๓๐	๑๓๑-๑๘๙	๑๙๐-๒๔๘	๒๔๙-๓๐๗	๓๐๘-๓๖๖ สูง	รวม
-		๑๘.๕๒	๖๑.๗๓	๑๙.๗๕	-	๑๐๐ %
จำนวน=๐		จำนวน=๑๕	จำนวน=๕๐	จำนวน=๑๖	จำนวน=๐	จำนวน=๘๑

ตารางที่ ๔๐ แสดงให้เห็นว่า บุคคลชั้นนำ จำนวน ๘๑ คน ซึ่งตอบแบบสอบถาม จำนวน ๗๒ ข้อ นั้น บุคคลชั้นนำ ร้อยละ ๑๙.๗๕ มีคะแนนอยู่ในระดับสูง บุคคลชั้นนำจำนวน ๖๑.๗๓ มีคะแนนอยู่ในระดับปานกลางและบุคคลชั้นนำ จำนวน ร้อยละ ๑๘.๕๒ มีคะแนนอยู่ในระดับสูง

ฉะนั้น บุคคลชั้นนำที่มีอาชีพรับราชการส่วนใหญ่จึงมีทัศนคติอยู่ในระดับปานกลาง ไม่ได้มีแนวโน้มไปในแนวทางใดมากระหว่างระบอบประชาธิปไตยและอำนาจนิยมหรืออาจมองอีกด้านหนึ่งว่า บุคคลชั้นนำท้องถิ่นไทยนั้น มีระดับทัศนคติแบบประชาธิปไตยและอำนาจนิยมกำลังกัน ซึ่งหากเป็นเช่นนี้ ช่งงักการที่อิทธิพลของระบบใดมีกำลังรุนแรงกว่า ในช่งงักนั้น บุคคลชั้นนำท้องถิ่นหรือประชาชนส่วนใหญ่ของประเทศไทยทั้งหมด ย่อมจะมีความหันเหไปในแนวทางระบบนั้นได้เสมอ หรืออาจเป็นได้ว่า บุคคลชั้นนำท้องถิ่นไทย มิได้นิยมทั้งประชาธิปไตยและอำนาจนิยม แต่ยึดเอาความสะดวกสบาย ความสงบ เรียบร้อยทั้งในส่วนตัวเองและที่เกี่ยวกับส่วนรวม เป็นสำคัญ ระบบการเมืองการปกครองแบบใดก็ตาม ที่ยึดเอาลักษณะที่ให้ความสะดวกสบายและนำมาซึ่งความสงบร่มเย็นแล้ว ย่อมเป็นที่พอใจของบุคคลชั้นนำท้องถิ่นและประชาชนไทยส่วนใหญ่เสมอ แต่อย่างไรก็ตาม ข้อมูลจากการวิจัยชี้ให้เห็นว่า บุคคลชั้นนำมีกลุ่มที่ค่อนข้างจะนิยมในระบอบประชาธิปไตย เท่ากับหรือใกล้เคียงกับอีกกลุ่มหนึ่งที่ค่อนข้างจะนิยมในระบอบอำนาจนิยม

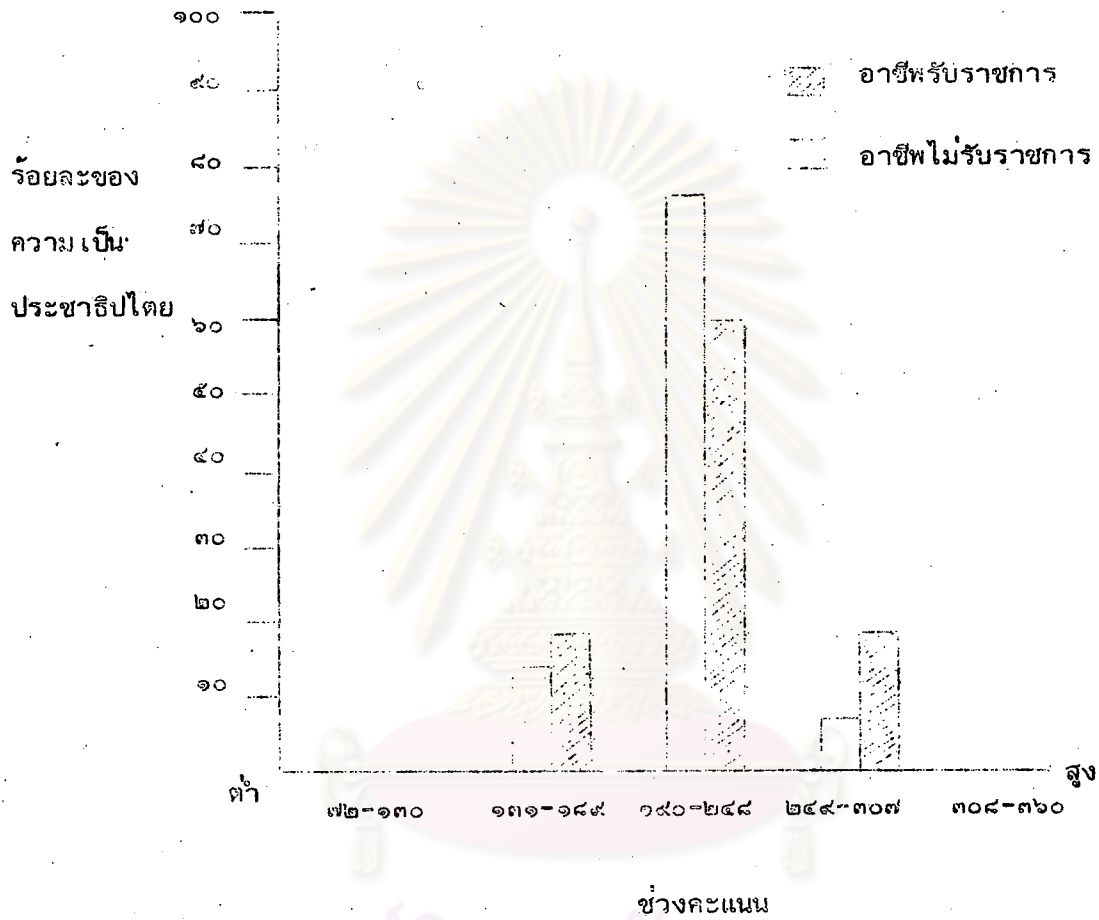
ฉะนั้น ผลของการวิเคราะห์ข้อมูลในเรื่องบุคคลชั้นนำที่มีอาชีพรับราชการ เปรียบเทียบกับบุคคลชั้นนำที่มีอาชีพไม่ได้รับราชการ จึงอาจสรุปผลได้ว่า บุคคลชั้นนำระดับท้องถิ่นที่มีอาชีพรับราชการมีแนวโน้มที่จะมีวัฒนธรรมทางการเมืองแบบประชาธิปไตย จำนวนมากกว่า บุคคลชั้นนำระดับท้องถิ่น ที่มีอาชีพไม่ได้รับราชการ ซึ่งสมมติฐานที่ตั้งไว้จึงไม่ถูกต้อง และอีกประเด็นหนึ่งที่สมมติฐานไว้ว่าบุคคลชั้นนำ ระดับท้องถิ่นที่มีอาชีพรับราชการมีวัฒนธรรมทางการเมืองแบบอำนาจนิยม มากกว่าบุคคลชั้นนำระดับท้องถิ่นที่มีอาชีพไม่ได้รับราชการ จึงไม่ถูกต้องเช่นกัน เพราะข้อมูลชี้ให้เห็นว่าบุคคลชั้นนำระดับท้องถิ่นที่มีอาชีพไม่ได้รับราชการมีวัฒนธรรมการเมืองแบบอำนาจนิยม จำนวนมากกว่าบุคคลชั้นนำระดับท้องถิ่นที่มีอาชีพรับ

ราชการ เมื่อเป็นเช่นนี้ ก็แสดงให้เห็นเด่นชัดว่า การปกครองระบอบประชาธิปไตยที่พยายามปลูกฝังขึ้นในประเทศไทยตลอดระยะเวลา ๔๐ กว่าปีนั้น มิใช่เหตุผลเพราะข้าราชการอย่างเดียวยังไม่สนับสนุนระบอบการปกครองประชาธิปไตย แต่เป็นเพราะความพอใจของมวลชนคนไทยส่วนใหญ่ ซึ่งไม่คิดจะเปลี่ยนแปลงระบอบการปกครองที่เป็นอยู่ให้เป็นประชาธิปไตยด้วย ความไม่สนใจ ไม่กระตือรือร้นที่จะต่อสู้ให้ได้มาซึ่งระบอบการปกครองแบบประชาธิปไตยของมวลชนไทยต่างหาก ซึ่งเป็นปรากฏการณ์สำคัญวางกันมิให้ระบอบประชาธิปไตยได้วางรากอย่าง สันคงในประเทศไทย



ศูนย์วิทยทรัพยากร
จุฬาลงกรณ์มหาวิทยาลัย

รูปภาพที่ ๕



ศูนย์วิจัยทรัพยากร
จุฬาลงกรณ์มหาวิทยาลัย

เปรียบเทียบทัศนคติของบุคคลชั้นนำไทยถืออาชีพเป็นเกณฑ์

ทัศนคติของบุคคลต่างวัย

ทัศนคติของบุคคลชั้นนำท้องถิ่นที่มีอายุไม่เกิน ๔๐ ปี และมีอายุตั้งแต่ ๔๐ ปีขึ้นไป

ไทยเป็นสังคมของคนหนุ่มสาว กล่าวคือในขณะที่บางประเทศ (เช่น สหรัฐอเมริกา) มีประชากรส่วนใหญ่เป็น เด็กหรือคนแก่ พลเมืองส่วนใหญ่ของไทย เป็นคนที่มีวัยระดับกลาง (๒๐-๔๕ปี) แต่ในขณะที่เดียวกัน อำนาจทางการเมืองและการปกครองของประเทศไทย ยังตกอยู่ในมือของคนชรา ตัวอย่างเช่น อายุเฉลี่ย ของคนระดับรัฐมนตรีในปัจจุบัน คิดคำนวณได้ไม่ต่ำกว่า ๖๐ ปี

น่าจะเป็นที่เข้าใจได้ว่า บุคคลที่มีอายุล่วงเลยวัย ๕๐ แล้วนั้น ย่อมไม่อยู่ในฐานะที่จะคิด และมีค่านิยม อย่างที่อยู่ในวัยหนุ่ม หรือวัยกลางคนได้ ตรงกันข้ามจะปรากฏว่า นักบริหารซึ่งกลายสภาพมาเป็นนักการเมือง เหล่านี้ มักจะให้ความสนใจเป็นพิเศษต่อสิ่งที่เคยยึดถือปฏิบัติมา เสถียรภาพการเปลี่ยนแปลงอย่างช้าๆ ค่านิยมแบบเดิม Security และมักมีความไม่พอใจต่อความคิดที่ตนถือว่า "รุนแรง" อื่นๆ อันเป็นลักษณะสำคัญของอุดมการณ์แบบอนุรักษนิยม แต่อายุอย่างเดียวกันอาจจะไม่ใช่บ่อเกิดของอนุรักษนิยมเสมอไป เพราะคนที่มีอายุมากบางคน เช่น ลอร์ดริชเชล หรือ มาร์คัส ก็อาจเป็นพวก Radical หรือ Liberal ได้^๑

ตามประวัติแห่งการพัฒนาการของวิชาความรู้ ผู้ค้นพบของใหม่ๆ เป็นคนหนุ่มเป็นส่วนมาก(อายุน้อยกว่า ๔๐) ที่เป็นเช่นนี้ เพราะคนหนุ่มมีความรู้มีน้อยกว่าคนแก่ ซึ่งไม่ค่อยรู้วิธีที่จะโจมตีข้อบกพร่องอย่างที่ใคร่เคยปฏิบัติกันมา นั่นคือ ยังไม่ฝังนิสัยอยู่กับทิศทางแห่งความคิดอันหนึ่งอันใด และดังนั้นจึงต้องคิดหาหนทางและวิธีใหม่ๆ เข้าโจมตีปัญหา ทำให้ได้พบ

^๑ กมล สมวิเชียร, "อนุรักษนิยมแบบไทย : วารสารสังคมศาสตร์ และรัฐศาสตร์ จุฬาลงกรณ์มหาวิทยาลัย (มกราคม ๒๕๑๔) : ๑.

เห็นของใหม่ๆ ส่วนคนสูงอายุ มีความรู้มากและเจตน์ มุ่งสิ่งใดก็มุ่งไปในทิศทางเดิม ซึ่งมีโอกาสน้อยที่จะได้ค้นพบของใหม่ๆ^๑

นายแพทย์นักจิตวิทยาไทยท่านหนึ่ง ได้กล่าวไว้ว่า^๒

"ชีวิตมนุษย์แบ่งออกเป็น ๓ ยุค คือยุคแรก ๑-๒๐ ปี เป็นวัยเจริญเติบโต และพัฒนาการ เรียกว่าวัยเด็ก ยุคที่สองเป็นยุคฉกรรจ์คือ ๒๐-๔๐ ปี แล้วก็เริ่มเสื่อม ๔๐-๖๐ ปี จุดชราอาจตั้งแต่ ๔๐ ปี"

ความเจริญเติบโตของร่างกายจะหยุดแค่อายุ ๒๕ ปี แล้วตั้งต้นเสื่อมลง ร้อยละ ๑ ทุกปี จนถึงอายุ ๖๐ ปี อายุ ๔๕ ปี เป็นกำหนดสุดท้ายที่จะเรียนวิชาใหม่ๆ แต่ที่เห็นประจักษ์คือร่างกายเริ่มเสื่อม ตั้งแต่อายุ ๔๐ ปี เร็วแรงและความว่องไวลดน้อยลง เช่น ขกมวยก็ไปไม่ไหว แม้แต่ฟุตบอลก็เล่นไม่ทันลูก แต่อย่างไรก็ตามมีข้อยกเว้นอยู่บ้างที่ "บางคนทำงานหนักมากและมีทุกข์โศกมาก อายุ ๓๐ ปี ก็เริ่มแก่แล้ว บางคน ๖๐ ปีแล้ว ยังว่องไวแข็งแรงก็มี"^๓

มีข้อที่น่าสนใจ เกิดว่า ทั้งนักรัฐศาสตร์ นักจิตวิทยาและจิตแพทย์ก็มีความเห็นทำนองเดียวกัน ที่เห็นว่าคนชราส่วนใหญ่เป็นอนุรักษ์นิยม ขณะที่คนหนุ่มส่วนใหญ่มีความคิดริเริ่ม

^๑ หม่อมหลวง ต้อย ชุมสาย, จิตวิทยาในชีวิตประจำวัน, (พระนคร : สำนักพิมพ์ไทยวัฒนาพานิช), หน้า ๑๐๔

^๒ พล.อ.ต.ทิพย์ นาทสุภา, "จิตวิทยา" (แผนกตำราและคำบรรยาย คณะรัฐศาสตร์ จุฬาลงกรณ์มหาวิทยาลัย, ๒๕๑๑), หน้า ๖๔.

^๓ เรื่องเดียวกัน.

คนชราเป็นอนุรักษ์นิยม คือนิสัยคิดของเดิม ตามธรรมดา คนเราทำกิจการใดๆ ก็หนึ่งเป็นอัตโนมัติตามความเชื่อ (belief) และความลำเอียง (prejudice) คนชรา (the older generation) ไม่อาจเปลี่ยนอุดมคติและทัศนคติที่ฝังแน่นอยู่ในจิตใจให้หันความก้าวหน้า และการเปลี่ยนแปลงแบบวิถุนิยมของยุคปรมาณูได้ ยิ่งในประเทศตะวันออก เช่น ประเทศไทย ซึ่งถูกวัฒนธรรมตะวันตกแพร่เข้ามาอย่างรวดเร็ว วัฒนธรรมก็เกิดขัดกัน เกิด Culture lag ผู้สูงอายุกับเด็กสมัยใหม่ เข้ากันไม่ติด ไม่เข้าใจกัน เด็กว่าผู้ใหญ่หัวโบราณ ไม่ได้ความ ผู้ใหญ่ว่าเด็กไร้รรมยาท ผิดขนบธรรมเนียมประเพณีอันดีงาม^๑

ตารางที่ ๕๑

ทัศนคติของบุคคลชั้นนำท้องถิ่นที่มีอายุไม่เกิน ๔๐ ปี

ร้อยละของ บุคคลชั้นนำที่มีอายุไม่เกิน ๔๐ ปีที่แสดงความคิดเห็น						
ค่า	๗๒-๑๓๐	๑๓๑-๑๘๔	๑๘๕-๒๔๘	๒๔๙-๓๐๗	๓๐๘-๓๖๐	รวม
-		๑๑.๑๑	๕๘.๓๓	๓๐.๕๕	-	๑๐๐%
จำนวน=๐	จำนวน=๕	จำนวน=๒๑	จำนวน=๑๑	จำนวน =๑	จำนวน=๓๖	

ตารางที่ ๕๑ แสดงให้เห็นถึงทัศนคติของบุคคลชั้นนำท้องถิ่น จำนวน ๓๖ คน ซึ่งมีอายุไม่เกิน ๔๐ ปี ว่ามีความคิดหรือทัศนคติโน้มเอียงไปในทางใดระหว่างอำนาจนิยมประชาธิปไตย ผู้วิจัยได้ตั้งคำถามไว้ ๗๒ ข้อ คะแนนแต่ละข้อมีตั้งแต่ ๑-๕ คะแนนใช้หลัก

^๑ เรื่องเดียวกัน, หน้า ๗๐.

Likert Scale ดังกล่าวมาแล้วเช่นเดียวกัน ผลปรากฏออกมาว่า บุคคลชั้นนำท้องถิ่นที่มีอายุไม่เกิน ๔๐ ปีมีทัศนคติทางการเมืองแบบประชาธิปไตยสูง

บุคคลชั้นนำท้องถิ่น จำนวน ร้อยละ ๑๑.๑๑ มีคะแนนอยู่ในระดับต่ำ บุคคลชั้นนำจำนวน ร้อยละ ๕๘.๓๓ มีคะแนนอยู่ในระดับปานกลางและมีบุคคลชั้นนำจำนวน ร้อยละ ๓๐.๕๕ มีคะแนนอยู่ในระดับสูง

ข้อมูลชี้ให้เห็นว่าบุคคลชั้นนำท้องถิ่นไทย ซึ่งเป็นคนหนุ่ม มีความถนัดความเห็นที่เหมาะสมพอที่จะ เกื้อหนุนระบอบประชาธิปไตยได้แสดงให้เห็นว่า ในอนาคตการเมืองของไทยก็มีช่องทางที่จะดำเนินไปในแนวทางประชาธิปไตยได้อย่างค่อนข้างจะแน่นอน ทั้งนี้อาจเป็นเพราะกระบวนการขัดเกลาให้รัฐระบอบทางสังคม(Socialization) ของไทยนั้นมีแนวโน้มที่จะยอมรับความสามารถของคนหนุ่มมากขึ้น อาจเป็นเพราะการที่คนหนุ่มมีการศึกษาสูงขึ้นกว่าแต่ก่อนเป็นอย่างมาก การได้พบได้เห็นความจริงของสังคมที่เจริญกว่า การพูดจาเปิดเผยผล ทำให้ชาวบ้านหรือประชาชนธรรมดาที่มีความเชื่อถือมากขึ้นและคนหนุ่มมักจะเป็นผู้นำความเปลี่ยนแปลงต่างๆ เข้าไปสู่สังคมท้องถิ่นเป็นส่วนมากนั่นเอง สิ่งแปลกใหม่เหล่านี้ นำความนิยมชมชื่นมาสู่สังคมท้องถิ่น และเป็นที่ยอมรับในเวลาต่อมา

ตารางที่ ๔๒

ทัศนคติของบุคคลชั้นนำท้องถิ่นที่มีอายุเกินกว่า ๔๐ ปีขึ้นไป

ร้อยละของบุคคลชั้นนำที่มีอายุเกินกว่า ๔๐ ปีขึ้นไปที่แสดงความคิดเห็น					
ต่ำ				สูง	รวม
๗๒-๑๓๐	๑๓๑-๑๘๙	๑๙๐-๒๔๘	๒๔๙-๓๐๗	๓๐๘-๒๖๐	
๐.๖๘	๑๕.๘๓	๗๕	๘.๓๓	-	๑๐๐%
จำนวน=๑	จำนวน=๒๓	จำนวน=๑๐๘	จำนวน=๑๒	จำนวน=๐	จำนวน=๑๔๔

ตารางที่ ๔๒ แสดงถึงทัศนคติของบุคคลชั้นนำท้องถิ่น ที่มีอายุเกินกว่า ๔๐ ปีขึ้นไป
 ที่มีความคิดในแนว ทางอำนาจนิยมมากกว่าแนวทางประชาธิปไตยบุคคลชั้นนำ ๑๔๔ คน
 ได้ตอบคำถามจำนวน ๗๒ ข้อ ซึ่งผู้วิจัยได้สร้างขึ้นและให้คะแนนคำถามทุกข้อ ข้อหนึ่งมี
 คะแนนตั้งแต่ ๑-๕ คะแนน โดยใช้หลัก Likert Scale ในการให้คะแนน

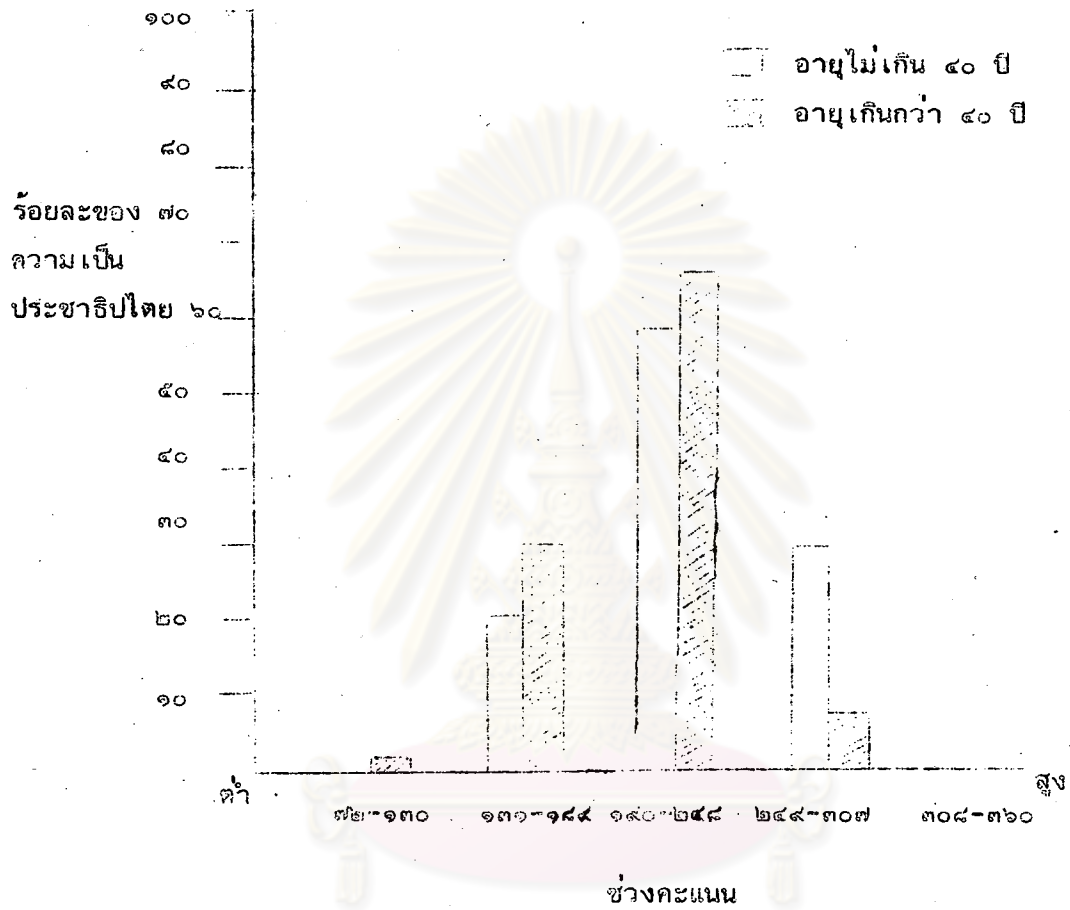
บุคคลชั้นนำ จำนวนร้อยละ ๘.๓๓ ได้คะแนนอยู่ในระดับสูง บุคคลชั้นนำ จำนวน
 ร้อยละ ๗๕ ได้คะแนนอยู่ในระดับปานกลาง และมีเพียง ร้อยละ ๑๖.๖๖ ที่มีคะแนนอยู่ใน
 ระดับต่ำ

ฉะนั้น ข้อมูลดังกล่าวแสดงให้เห็นถึงอิทธิพลของวัฒนธรรมทางการเมืองของไทย
 ที่เน้นอำนาจนิยม คือบุคคลที่มีอายุมากมีทัศนคติแนวอำนาจนิยมมาก เพราะเหตุว่ายิ่ง
 สืบสาวขึ้นไปในสังคมไทยโบราณ ยิ่งแสดงให้เห็นว่าสภาพสังคมไทยเน้นอำนาจนิยม และคน
 แก่ซึ่งมีอายุตั้งแต่ ๔๐ ปีขึ้นไปก็ได้รับอิทธิพลของอำนาจนิยมนี้เป็นอย่างมากด้วย แต่ยิ่งสัง-
 คมเป็นสมัยปัจจุบันเท่าใด ความคิดอิทธิพลของประชาธิปไตย ซึ่งเน้นอิสระนิยมก็ยิ่งมีมากขึ้น

ฉะนั้น จึงอาจสรุปได้ว่า บุคคลชั้นนำระดับท้องถิ่นที่มีอายุเกินกว่า ๔๐ ปี จะมี
 วัฒนธรรมทางการเมืองแบบอำนาจนิยมมากกว่าบุคคลชั้นนำระดับท้องถิ่นที่มีอายุไม่เกิน ๔๐ ปี
 และ บุคคลชั้นนำระดับท้องถิ่นที่มีอายุไม่เกิน ๔๐ ปี จะมีวัฒนธรรมทางการเมืองแบบประชาธิปไตย
 มากกว่าบุคคลชั้นนำระดับท้องถิ่นที่มีอายุเกินกว่า ๔๐ ปี

ศูนย์วิทยทรัพยากร
 จุฬาลงกรณ์มหาวิทยาลัย

รูปที่ ๖



เปรียบเทียบทัศนคติของบุคคลชั้นนำโดยถืออายุเป็นเกณฑ์

จุฬาลงกรณ์มหาวิทยาลัย

สรุปผลการวิจัย

ในการศึกษาวิจัยวัฒนธรรมทางการเมืองของบุคคลชั้นนำระดับท้องถิ่นของจังหวัดสิงห์บุรีนี้ เราได้เห็นแล้วว่ากระบวนการอุปถัมภ์ให้รัฐระเบียบทางสังคมการเมืองของไไทยนั้น ยังเน้นหนักไปในทางอำนาจนิยมยิ่งกว่าประชาธิปไตย เราพบว่าบุคคลชั้นนำของไทยส่วนใหญ่ ยังมีทัศนคติแบบอำนาจนิยมอยู่ในระดับสูงและทัศนคติแบบประชาธิปไตยอยู่ในระดับต่ำ บุคคลชั้นนำของไทยมีความรู้ความเข้าใจในกติกาของระบอบประชาธิปไตยพอสมควร รู้จักสิทธิหน้าที่ของพลเมืองในระบอบประชาธิปไตย มีความเชื่อมั่นในความสำคัญความมีศักดิ์ศรี ความสามารถของมนุษย์ มีความไว้วางใจในผู้อื่นพอสมควร แต่ในขณะเดียวกันบุคคลชั้นนำของไทยยังไม่ยอมรับความคิดความเห็น ความแตกต่างกันระหว่างเพื่อนมนุษย์ ไม่เคารพในสิทธิเสรีภาพของผู้อื่น นิยมความคิดค่านิยมแบบเก่า ยังเชื่อในระบบอาวุโส ไม่เห็นความสำคัญของกฎหมายหรือหลักการยิ่งไปกว่าตัวบุคคล ไม่มีความเชื่อมั่นในความสุจริตใจของเจ้าหน้าที่และสถาบันของทางราชการเท่าที่ควร และยิ่งไปกว่านั้น บุคคลชั้นนำของไทยยังไม่นิยมการวิพากษ์วิจารณ์อย่างมีเหตุมีผล แต่ยังยอมสยบอยู่ใต้อำนาจของผู้ปกครองโดยไม่ได้แย้ง

แต่อย่างไรก็ตาม ทัศนคติของบุคคลชั้นนำของไทยนี้จะสอดคล้องหรือไม่สอดคล้อง จะเอื้ออำนวยหรือไม่เอื้ออำนวยต่อวัฒนธรรมทางการเมืองแบบประชาธิปไตย หรือไม่อย่างไรนั้น ส่วนหนึ่งยังขึ้นอยู่กับ อาชีพ อายุ และการศึกษา เป็นสำคัญ

บุคคลชั้นนำ ซึ่งมีอาชีพไม่ได้รับราชการนั้น ก่อนข้างจะมีแนวโน้มไปในทางมีทัศนคติเป็นแบบอำนาจนิยม มากกว่าทัศนคติแบบประชาธิปไตยบ้างเล็กน้อย ขณะที่บุคคลชั้นนำซึ่งมีอาชีพรับราชการ มีทัศนคติกำลังกันระหว่างแบบอำนาจนิยมกับประชาธิปไตย

บุคคลชั้นนำ ซึ่งมีอายุไม่เกิน ๔๐ ปี ซึ่งอยู่ในวัยหนุ่มมีทัศนคติส่วนใหญ่ไปในทางประชาธิปไตยมากกว่าอำนาจนิยม ขณะที่บุคคลชั้นนำที่มีอายุเกินกว่า ๔๐ ปี มีทัศนคติโน้มเอียงไปในทางอำนาจนิยมสูงกว่าประชาธิปไตย

บุคคลชั้นนำ ซึ่งมีการศึกษาสูงขึ้น ยิ่งมีวัฒนธรรมทางการเมืองแบบประชาธิปไตยสูงขึ้น และยิ่งมีวัฒนธรรมทางการเมืองแบบอำนาจนิยมต่ำลง ขณะที่บุคคลชั้นนำ ยังมีการศึกษาต่ำลง ยิ่งมีวัฒนธรรมทางการเมืองแบบอำนาจนิยมสูงขึ้น และยิ่งมีวัฒนธรรมทางการเมืองแบบประชาธิปไตยต่ำลง การวิจัยแสดงให้เห็นว่า ผู้มีการศึกษาระดับปริญญาตรีขึ้นไป มีวัฒนธรรมทางการเมืองแบบประชาธิปไตยสูงขึ้น ขณะที่ผู้มีการศึกษาต่ำกว่าระดับปริญญาตรี มีวัฒนธรรมทางการเมืองแบบประชาธิปไตยต่ำลง และมีวัฒนธรรมทางการเมืองแบบอำนาจนิยมอยู่ในระดับสูง



ศูนย์วิจัยทรัพยากร
จุฬาลงกรณ์มหาวิทยาลัย