

# บทที่ 1

## บทนำ

### ความเป็นมาและความสำคัญของปัญหา

ดนตรีเป็นสิ่งที่อยู่กับมนุษย์ทุกคนบนโลกนี้มาตั้งแต่โบราณกาล โดยเริ่มตั้งแต่ยุคกลาง (ค.ศ.400) มาจนถึงปัจจุบัน ดนตรีมีอิทธิพลต่อระบบประสาทของเราเป็นอย่างมากและยังมีอิทธิพลต่อจิตใจของมนุษย์ โดยเฉพาะในปัจจุบันสภาพสังคมเมืองที่มีแต่ความวุ่นวายและปัญหา ดนตรีและศิลปะจึงมีส่วนเข้ามาช่วยสร้างความจรรโลงใจรวมทั้งการผ่อนคลายทางด้านจิตใจด้วย

แม้แต่พระมหากษัตริย์ไทยยังให้ความสำคัญของดนตรีดังพระราชดำรัสของพระบาทสมเด็จพระเจ้าอยู่หัวทรงพระราชทานสัมภาษณ์แก่สื่อมวลชนอเมริกันในรายการวิทยุเสียงอเมริกา เมื่อวันที่ 21 มิถุนายน พ.ศ.2503 ไว้ว่า<sup>1</sup>

“ดนตรีเป็นส่วนหนึ่งของข้าพเจ้าจะเป็นแจ๊สหรือไม่ก็ตาม ดนตรีล้วนอยู่ในตัวคนทุกคนเป็นส่วนที่ยิ่งใหญ่ในชีวิตคนเรา สำหรับข้าพเจ้าดนตรีคือสิ่งประณีตงดงามและทุกคนควรนิยมในคุณค่าของดนตรีทุกประเภท เพราะว่าดนตรีแต่ละประเภทต่างก็มีความเหมาะสม ตามแต่โอกาสและอารมณ์ที่ต่าง ๆ กันไป”

ปัจจุบันดนตรีจำแนกได้เป็นประเภทต่าง ๆ มากมาย อาทิเช่น ดนตรีคลาสสิก (Classic), แจ๊ส (Jazz), พ็อบ (Pop), คันทรี (Country), โพรเกรสซีฟ (Progressive), แร็ป (Rap), อันเดอร์กราวด์ (Underground), อัลเทอเนทีฟ (Alternative), ร็อก (Rock), ป๊อป ร็อก (Pop Rock) และอื่น ๆ อีกมากมาย เพราะดนตรีแต่ละประเภทจะมีลักษณะเฉพาะตัว มีเอกลักษณ์และบุคลิกภาพที่แตกต่างกันออกไป โดยเฉพาะดนตรีคลาสสิกซึ่งเป็นพื้นฐานของดนตรีทุกประเภท และเป็นดนตรีที่มีความสมบูรณ์ในตัวเองสูงถือว่าเป็นดนตรีที่มีคุณภาพ ซึ่งดนตรีที่มีคุณภาพต้องประกอบไปด้วย จังหวะ (Rhythm) หลายรูปแบบ มีทำนอง (Melody) สูงต่ำไพเราะที่แตกต่างกัน มีการใช้เครื่องดนตรีต่างกันหลายประเภทสีสั่น (Tone Color) นานาชนิด มีความดังเบา (Dynamic) ที่หลากหลาย และมีการประสานเสียง (Harmony) ที่กลมกลืนเป็นอันหนึ่งกันเดียวกัน และประพันธ์ขึ้นบนพื้นฐานที่ดีของตรรกวิทยา (Logic) เมื่อมนุษย์ได้ฟังหรือบรรเลงเพลงที่มีคุณภาพดังกล่าวข้างต้น สมองจะเริ่มทำงานกระตุ้นให้ความแข็งแรงของเส้นใยประสาทเพิ่มพูนขึ้น เส้นใยประสาทเหล่านี้จะเพิ่มปริมาณการสร้างแขนขาไปเชื่อมต่อเซลล์สมองด้วยกันการเชื่อมโยงนี้จะเพิ่มมากขึ้นเป็นพิเศษ และเป็นแรงผลักดันสำคัญที่ช่วยกระตุ้นให้สมองส่วนที่ช่วยสร้างความคิดในเรื่องเหตุผลให้ทำงาน

<sup>1</sup> สตีฟฟิน รัดนเรอ, *Music of the Masters*, (กรุงเทพมหานคร : โรงพิมพ์แห่งจุฬาลงกรณ์มหาวิทยาลัย, 2543), หน้า 1.

ได้ดีขึ้น ดังจะพบเห็นได้ทั่วไปว่าปัจจุบันมีการส่งเสริมให้ฟังเพลงคลาสสิกมากขึ้น โดยเฉพาะมารดาที่กำลังตั้งครรภ์และเด็ก เพราะดนตรีคลาสสิกจะช่วยเสริมสร้างให้การพัฒนาการของเด็กมีความสมบูรณ์มากยิ่งขึ้น<sup>2</sup> ดังนี้

1. พัฒนาการทางร่างกาย เด็กที่ได้ยินเสียงดนตรี จะตอบสนองทางกายโดยการขยับเคลื่อนไหว เขย่ามือ กระโดด หรือมีอาการที่ตอบสนองต่อเสียงดนตรีที่ได้ยิน

2. พัฒนาการทางจิตใจ ดนตรีที่บริสุทธิ์ และดนตรีที่ละเอียดให้ความรู้สึกสัมผัสได้ ความบริสุทธิ์ย่อมหมดจากกิเลสเรื่องเศร้าหมองทั้งหลาย เมื่อกระทบจิตใจเด็กที่บริสุทธิ์เป็นทุนอยู่แล้ว ความสดใสสะอาดก็จะฝังรากลงในจิตใจเด็ก การมองโลกในแง่ดี ความเมตตา ความสะอาดของจิตใจเด็ก ย่อมเป็นผลสะท้อน ออกมา ดนตรีจะเป็นสิ่งแวดล้อมที่จะปรุงแต่งให้จิตใจงดงาม ดนตรีทำให้เด็กมีจิตใจดี อารมณ์ดี สมองผ่องใส สิ่งที่ตามมาก็คือ ทำให้ร่างกายมีชีวิตรื่นเริง

3. พัฒนาการทางอารมณ์ ดนตรีเป็นศิลปะของการแสดงทางอารมณ์ถ่ายทอดความรู้สึกออกมา ดนตรีเป็นเพื่อนในยามทุกข์ สุข เหงา เศร้าและรื่นเริง ดนตรีเป็นที่ระบายอารมณ์ การแสดงออกทางอารมณ์เป็นการผ่อนคลายความเครียดได้ พระบาทสมเด็จพระเจ้าอยู่หัวทรงรับสั่งว่า “ดนตรีช่วยขจัดความเจ็บปวดในระหว่างวัน”

4. พัฒนาการทางสมอง ดนตรีเป็นเรื่องของศิลปะของเสียง เสียงดนตรีจะกังวานและไพเราะซึ่งจะช่วยกระตุ้นให้เส้นสมองพัฒนาแตกกิ่งก้านสาขามากขึ้น ดนตรีทำให้เด็กมีความกล้าหาญ ขจัดความกลัว กล้าพูด ฉะฉาน กล้าทำ กล้าแสดงออก กล้าถาม กล้าคิด กล้าตัดสินใจ สิ่งสำคัญก็คือเด็กช่วยตัวเองได้รู้จักคิดอย่างมีเหตุผล พัฒนาอย่างมีระบบมากขึ้นสามารถจัดการตัวเองได้

5. พัฒนาการทางสติปัญญา ดนตรีเกี่ยวข้องกับสติปัญญาโดยตรง คนที่มีดนตรีในหัวใจจึงเป็นคนที่มรสนิยมและมีเสน่ห์ ดนตรีจะช่วยให้มีปฏิภาณ ไหวพริบ กล้าที่จะตัดสินใจ ดนตรีเป็นคุณสมบัติของผู้นำ น่าคบค้าสมาคม

6. พัฒนาการทางสังคม ดนตรีช่วยให้เด็กพัฒนาการด้านสังคมได้ง่ายขึ้น และช่วยเสริมสร้างพัฒนาคน เพื่อให้คนออกไปพัฒนาคุณภาพชาติ

สำหรับเหตุผลในการเลือกดนตรีคลาสสิกให้เด็กฟัง เป็นเพราะว่าเพลงคลาสสิกนั้นผู้ประพันธ์เพลงได้บรรจงสร้างขึ้นอย่างปราณีตสำหรับผู้ฟัง เป็นศิลปะของเสียงที่ควรฟัง โดยไม่ต้องเลือกว่าเป็นเพลงอะไร เพราะทุกเพลงได้ถูกประพันธ์และเล่นโดยนักดนตรีฝีมือเยี่ยมที่สุดในโลกทำให้ผู้ฟังได้รับสิ่งที่ดีที่สุด

<sup>2</sup> สุกรี เจริญสุข, พรสวรรค์ศึกษา, (กรุงเทพมหานคร : Music Talks, 2544), หน้า 13-25.

นักปราชญ์ทางด้านดนตรีได้แบ่งดนตรีคลาสสิกออกเป็นยุคต่างๆได้ 7 ยุค<sup>3</sup> ดังนี้

1. ยุคกลาง (The Middle Ages Period, ค.ศ.400-1400) เป็นยุคเริ่มแรก บทบาทของดนตรีคลาสสิกยุคนี้มีไว้รับใช้โบสถ์ มักเป็นเพลงร้อง รูปแบบดนตรีเป็นแบบร้องทำนองเดียวใน ระยะเริ่มแรก และร้องสอดประสานทำนองในระยะต่อมา จากนั้นจึงเริ่มมีดนตรีคฤหัสถ์หรือดนตรีนอกโบสถ์ (Secular Music) เกิดขึ้น ซึ่งเป็นดนตรีที่ไม่เกี่ยวข้องกับศาสนา เป็นดนตรีเพื่อการแสดงสำหรับประชาชนทั่วไป และแสดงในสถานที่ที่ไม่ใช่โบสถ์ “ในปัจจุบันนี้ยังมีโน้ตเพลงของยุคนี้เหลืออยู่บ้างแต่ไม่นิยมเพราะขาดความสมบูรณ์”<sup>5</sup>

2. ยุครินเนสซองส์ หรือยุคฟื้นฟูศิลปวิทยาการ (Renaissance Period, ค.ศ.1400-1600) คล้ายยุคกลางตอนปลาย แต่มีการพัฒนารูปแบบมากขึ้น ยังคงนิยมเพลงร้องและมีการสอดประสานทำนอง ความดังค่อยยังไม่ปรากฏในบทเพลงยุคนี้ เครื่องดนตรีไม่พัฒนาก้าวหน้านัก

3. ยุคบาโรก (Baroque Period, ค.ศ.1600-1750) จัดเป็นก้าวสำคัญของดนตรีคลาสสิก เพราะรูปแบบ ต่าง ๆ ของเพลงในยุคนี้มีการปรับปรุงพัฒนาจนมีลักษณะเด่นชัด กล่าวคือเป็นยุคของการสอดประสานทำนองที่มีหลักการแน่นอน ยุคนี้นักดนตรีได้เป็นปิกแผ่นและมีแบบแผน “ดนตรีแบบบาโรกมีฐานคอร์ดที่แข็งแรงมากและทำนองส่วนใหญ่ก็ง่ายแก่การจดจำ เมื่อเราได้ฟังดนตรีแบบบาโรกเราจะมีความรู้สึกคุ้นหูและใกล้เคียงกับดนตรี ป๊อป หรือดนตรีพื้นบ้านในปัจจุบันมากกว่าดนตรีในยุคก่อน ๆ ทั้งนี้เพราะในยุคบาโรกนี้ ทุญแจเสียงเมเจอร์และไมเนอร์ได้พัฒนาถึงจุดคงตัวแล้ว และคอร์ดที่ใช้บรรเลงประสานเสียงก็ชัดเจน มีเสียงเบสชัดเจน (Basso Continuo) ซึ่งเป็นลักษณะเด่นของดนตรียุคบาโรก และเพียงแค่ได้มีประสบการณ์เพียงเล็กน้อยเราก็สามารถที่จะแยกดนตรีของยุคนี้ออกจากยุคอื่น ๆ ได้ ถึงแม้ว่ารายละเอียดจะแตกต่างกันออกไปตามแต่นักประพันธ์เพลงก็ตาม แต่หลักการใหญ่ ๆ ก็ยังคงอยู่ในลักษณะเดียวกัน”<sup>6</sup> โดยมีคีตกวีเอกของโลก 3 ท่านที่เป็นผู้นำในยุคนี้ คือ โยฮันน์ เซบาสเตียน บาค (Johann Sebastian Bach), อันโตนิโอ วิวัลดี (Antonio Vivaldi) และ จอร์จ ฟริเดอริค ฮันเดล (George Frideric Handel) และ “ดนตรีของนักประพันธ์แห่งยุคบาโรกเหล่านี้ยังคงเป็นที่นิยมฟังอยู่จนถึงปัจจุบันนี้”<sup>7</sup>

4. ยุคคลาสสิก (Classical Period, ค.ศ.1750-1825) ยุคนี้เป็นยุคที่ดนตรีเริ่มเข้าสู่ยุคใหม่ เป็นยุคที่สำคัญมากของดนตรีคลาสสิกเนื่องจากรูปแบบการประพันธ์เพลงและลักษณะการ

<sup>3</sup> อนุชต์ สุทธิจิตต์, สังคีตนิยม: ความซาบซึ้งในดนตรีตะวันตก, (กรุงเทพมหานคร : สำนักพิมพ์แห่งจุฬาลงกรณ์มหาวิทยาลัย, 2540), หน้า 13-15.

<sup>4</sup> เรื่องเดียวกัน, หน้า 154.

<sup>5</sup> ดนัย ลิมปดณัย, ดนตรีแห่งชีวิต, (กรุงเทพมหานคร : กราฟฟิคอาร์ต (1997) จำกัด, 2522), หน้า 45.

<sup>6</sup> เรื่องเดียวกัน, หน้า 56.

<sup>7</sup> เรื่องเดียวกัน, หน้า 57.

จัดวางต่าง ๆ เป็นมาตรฐานขึ้นมาในยุคนี้ทั้งสิ้น ดนตรีในยุคคลาสสิกนั้นมีรูปแบบโดยเฉพาะของตัวเองที่มีรูปแบบดนตรีที่ค่อนข้างชัดเจนสมดุล มีความสวยงามและไพเราะตามธรรมชาติ มีลักษณะทำนองที่โดดเด่นคือทำนองจะชัดเจนและโดดเด่นสนับสนุนโดยคอร์ด ทำนองหลักจะสั้นและจำง่าย ทำนองนั้นเป็นไปโดยธรรมชาติเช่นเดียวกับการพูด และเบาสบายเหมือนดนตรีพื้นบ้านซึ่งแตกต่างกับดนตรีประสานเสียงของยุคบาโรกอย่างชัดเจน ลักษณะของเสียงจะเป็นลักษณะที่ค่อย ๆ ดัง ค่อย ๆ เบาล

คีตกวีที่ยิ่งใหญ่ของยุคนี้ คือ ลุดวิก ฟาน เบโทเฟิน(Ludwig Van Beethoven), โวล์ฟกัง อะมาเดอุส โมซาร์ท (Wolfgang Amadeus Mozart), ฟรานซ์ โยเซฟ ไฮเดิน (Franz Joseph Haydn), คริสตอฟ วิลลิบัลด์ กลุค (Christoph Willibald Gluck) เป็นต้น ซึ่งศิลปินเหล่านี้มีความสำคัญต่อประวัติศาสตร์ดนตรีในยุคคลาสสิกเป็นอย่างมาก ดนตรีในยุคนี้มีความเจริญรุ่งเรืองมาก มีรูปแบบเพลงใหม่ ๆ เกิดขึ้น นั่นคือ ซิมโฟนีและคอนแชร์โต ซึ่งเป็นของขวัญสืบทอดมาจากยุคนี้ “ด้วยความรุ่งเรืองทางดนตรีแห่งยุคนี้จึงไม่เป็นที่น่าสงสัยเลยว่า เหตุใดดนตรีคลาสสิกจึงยังคงเป็นที่นิยมจนถึงทุกวันนี้ และเรียกได้ว่าเป็นดนตรีอมตะ”<sup>8</sup>

5.ยุคโรแมนติก (Romantic Period, ค.ศ.1820-1900) จัดเป็นยุคของการนำหลักการของยุคคลาสสิกมาใช้ ผสมเข้ากับอารมณ์ความรู้สึกเข้าไปในบทเพลง ทำให้เกิดเป็นดนตรียุคใหม่ที่มีความไพเราะสง่างาม อ่อนหวาน สร้างความประทับใจให้ผู้ฟังดนตรีเป็นอย่างมาก รูปแบบของการประพันธ์ยังคงเป็นแนวคลาสสิก แต่มีการใช้เสียงประสานเสียงใหม่ ๆ การเพิ่มขนาดของวงออร์เคสตราจึงทำให้ดนตรีในยุคนี้ยิ่งใหญ่ และดนตรีในยุคนี้ได้หันเหแนวทางของดนตรีมาสู่แนวทางดนตรีชาตินิยม (Nationalism) ซึ่งเป็นกระแสดนตรีที่แผ่ความรู้สึกชาตินิยมและอิสระท่ามกลางออกมาในรูปของสำเนียงดนตรีพื้นบ้าน

ลักษณะเฉพาะของดนตรียุคนี้ คือ มีการใช้เสียงดนตรีที่เน้นถึงอารมณ์อย่างชัดเจน ลักษณะการแบ่งวรรคตอนของเพลงยืดหยุ่นไม่แน่นอน มีแนวทำนองเด่นชัดและลักษณะของเสียงมีตั้งแต่ดังมากจนค่อยมาก มีคีตกวีเอกที่สำคัญของยุค เช่น เฟรเดริก ฟรอนซ์ว็ โชแปง (Frederic Francois Chopin), ริชาร์ด วากเนอร์(Richard Wagner), จูเซปเป เวก์ดี (Giuseppe Verdi), โยฮันเนส บราห์มส์ (Johannes Brahms), ฟรานซ์ ลิสต์ (Franz Liszt) และ ฟรานซ์ ปีเตอร์ ชูเบิร์ท (Franz Peter Schubert) เป็นต้น “ยุคนี้เป็นยุคที่ดนตรีเจริญถึงขีดสุด ซึ่งจัดได้ว่าเป็นยุคทองของดนตรี”<sup>9</sup>

<sup>8</sup> สุภาวดี สังขวาสิ-รัตนมาศ, ดนตรีคลาสสิก:ซิมโฟนี คอนแชร์โต้ โซนาต้า, (กรุงเทพมหานคร : นุญบุ๊คส์, 2541), หน้า4-6.

<sup>9</sup> สุด ทศพร, ดนตรีศึกษา, (กรุงเทพมหานคร : โรงพิมพ์กรุงธน, 2516), หน้า 2.

6. ยุคอิมเพรสชันนิสติก (The Impressionistic Period ,ค.ศ.1890-1910) เกิดขึ้นในช่วงปลายของยุคโรแมนติกมีการใช้ลักษณะของบันไดเสียงแบบเต็มเสียงทำให้เพลงยุคนี้มีลักษณะลึกลับไม่กระจ่างชัด คีตกวีในยุคนี้ คือ โมริส ราเวล(Maurice Ravel) และโคลด เดอบุสซี (Claude Debussy)

7. ยุคโมเดิร์น หรือยุคศตวรรษที่ยี่สิบ (Modern, Contemporary Period, ค.ศ.1900 จนถึงปัจจุบัน) ยุคนี้เป็นยุคที่ดนตรีเปลี่ยนแปลงไปมาก ดนตรีประเภทแจ๊ส กลับมามีอิทธิพลมากขึ้นเรื่อย ๆ จนกระทั่งถึงปัจจุบัน นอกจากนี้ ดนตรียุคใหม่ใช้ไฟฟ้าเข้าช่วย คีตกวีของยุคนี้ ได้แก่ เบลา บาร์ตอค (Bela Bartok),อาร์โนลด์ เชนแบร์ก (Arnold Schoenberg), อีเกอร์ สตราวินสกี (Igor Stravinsky), โซลทาน โคดาไล (Zoltan Kodaly), พอล ฮินเดอมิท (Paul Hindemith), อัลบัน แบร์ก (Alban Berg), เซอร์เก โปรโกเฟียฟ (Sergei Prokofiev), จอร์จ เกร์ชวิน (George Gershwin), อารอน คอปแลนด์ (Aaron Copland), ดมิทรี โชสตาโกวิช (Dmitri Shostakovich), คาร์ลไฮน์ส สตอคเฮาเซน (Karlheinz Stockhausen) และฟิลิปป์ กลาส (Philip Glass)

จะเห็นได้ว่าดนตรีคลาสสิกมีช่วงระยะเวลาที่ยาวนานมาก และสามารถแบ่งออกได้เป็นยุคต่าง ๆ และบางยุคของดนตรีคลาสสิกก็กินเวลาถึงหลายร้อยปี และมีความแตกต่างกันจนเห็นได้ชัดเจนในแต่ละยุคของดนตรี อีกทั้งในปัจจุบันมีสื่อเรขศิลป์ที่เกี่ยวกับดนตรีคลาสสิกเกิดขึ้นมากมาย ทั้งปกซีดี ปกเทป โปสเตอร์ หรือสื่อสิ่งพิมพ์ต่าง ๆ โดยในการออกแบบเป็นแค่การมองภาพรวมของดนตรีคลาสสิกเท่านั้น ยังไม่ได้มีการแบ่งยุคของดนตรีคลาสสิกในงานออกแบบแต่อย่างใด เพราะการเข้าใจ และสามารถแยกแยะยุคของดนตรีคลาสสิกได้นั้น จะทำให้ผู้ฟัง หรือผู้ที่มีความสนใจ แต่ไม่ได้ศึกษาทางด้านดนตรีคลาสสิกมาโดยตรง สามารถเข้าใจ และซาบซึ้งในดนตรีคลาสสิกมากขึ้น ดังนั้นจึงน่าจะมีการศึกษาถึงการใช้อองค์ประกอบทางเรขศิลป์เพื่อเป็นแนวทางการออกแบบที่สามารถสื่อสารถึงดนตรีคลาสสิกในแต่ละยุคซึ่งมีความแตกต่างกัน

### ปัญหาของการวิจัย

เนื่องจากดนตรีคลาสสิกมีความแตกต่างกันในแต่ละยุคสมัย ดังนั้นจะใช้อองค์ประกอบทางเรขศิลป์อย่างไรที่จะสามารถสื่อสารถึงดนตรีคลาสสิกในแต่ละยุคสมัยได้

### วัตถุประสงค์ของการวิจัย

1. เพื่อรวบรวมและจำแนกบุคลิกภาพของดนตรีคลาสสิกในแต่ละยุค
2. เพื่อกำหนดองค์ประกอบและแนวทางการใช้อองค์ประกอบเรขศิลป์ที่สามารถสื่อถึงบุคลิกภาพของดนตรีคลาสสิกในแต่ละยุค

3. เพื่อเป็นแนวทางสำหรับผู้ที่ต้องการศึกษาและออกแบบงานเรขศิลป์ที่สามารถสื่อถึงบุคลิกภาพของดนตรีคลาสสิกในแต่ละยุคต่อไป

### สมมติฐานการวิจัย

การใช้องค์ประกอบทางเรขศิลป์ที่แตกต่างกัน สามารถสื่อสารถึงดนตรีคลาสสิกในแต่ละยุคที่มีความแตกต่างกันได้

### ขอบเขตของการวิจัย

วัตถุประสงค์ของงานวิจัยครั้งนี้เพื่อค้นหาแนวทางในการใช้องค์ประกอบเรขศิลป์ที่สามารถสื่อถึงบุคลิกภาพของดนตรีคลาสสิกในแต่ละยุคโดยกำหนดขอบเขตของยุคดนตรีคลาสสิกเพียง 4 ยุค คือ ยุคบาโรก (Baroque Period), ยุคคลาสสิก (Classic Period), ยุคโรแมนติก (Romantic Period) และยุคโมเดิร์น หรือยุคศตวรรษที่ยี่สิบ (Modern, Contemporary Period) เนื่องจากยุคดนตรีคลาสสิกเหล่านี้มีความรุ่งเรืองอย่างเด่นชัดและเป็นที่ยอมรับจนถึงทุกวันนี้ (โดยการอ้างอิงจากอัลบั้มเพลงของคีตกวี<sup>10</sup> ในยุคเหล่านี้ที่มีจำนวนอัลบั้มสูงมากและมากกว่ายุคอื่น ๆ อย่างชัดเจนตามลำดับลงมา) โดยจะทำการศึกษาลึกลงไปใน 4 ยุคนี้นั้น โดยมีการอ้างอิงจากวรรณกรรมที่กล่าวถึงดนตรีคลาสสิกทั้ง 4 ยุคดังนี้คือ

**ยุคบาโรก (Baroque Period)** "ดนตรีของนักประพันธ์แห่งยุคบาโรกเหล่านี้ยังคงเป็นที่นิยมฟังอยู่จนถึงปัจจุบันนี้"<sup>11</sup>

**ยุคคลาสสิก (Classical Period)** "ยุคนี้เป็นยุคที่ดนตรีมีความรุ่งเรืองมาก และเป็นยุคที่สำคัญของดนตรีตะวันตก เนื่องจากรูปแบบการประพันธ์เพลง การจัดวางในลักษณะต่าง ๆ เป็นมาตรฐานขึ้นมาในยุคนี้ทั้งสิ้น"<sup>12</sup>

**ยุคโรแมนติก (Romantic Period)** "ยุคนี้เป็นยุคที่ดนตรีเจริญถึงขีดสุด นับเป็นยุคทองของดนตรี"<sup>13</sup>

**ยุคโมเดิร์น (Modern Period)** "เป็นยุคแห่งการเปลี่ยนแปลง มีการทดลองเพื่อแสวงหารูปแบบใหม่ของดนตรีจนเกิดเป็นเอกลักษณ์เฉพาะ และดนตรีประเภทแจ๊สเข้ามามีอิทธิพลเป็นอย่างมากและมีอิทธิพลต่อเพลงยุคคลาสสิกใหม่ ๆ ในยุคปัจจุบัน"<sup>14</sup>

<sup>10</sup> URL :[http://www.towerrecords.com/browsrc.asp?type\\_1com&match](http://www.towerrecords.com/browsrc.asp?type_1com&match).

<sup>11</sup> ดนัย ลิมปदनัย, ดนตรีแห่งชีวิต, หน้า 57.

<sup>12</sup> ณรุทธ์ สุทธจิตต์, สังคีตนิยม: ความซาบซึ้งในดนตรีตะวันตก, หน้า 210.

<sup>13</sup> สุด ทศพร, ดนตรีศึกษา, หน้า 2.

<sup>14</sup> ณรุทธ์ สุทธจิตต์, สังคีตนิยม: ความซาบซึ้งในดนตรีตะวันตก, หน้า 212-213.

และเนื่องจากลักษณะที่แตกต่างกันอย่างชัดเจนในดนตรี 4 ยุคข้างต้น ตามแนวคิดและอิทธิพลต่างๆรวมไปถึงรูปแบบของดนตรี แนวทำนอง โครงสร้างของดนตรีและลักษณะการใช้เสียงในแต่ละยุคนั้นๆ ทำให้ดนตรีใน 4 ยุคนี้มีบุคลิกภาพที่แตกต่างกันออกไป

โดยตารางที่จะแสดงต่อไปนี้เป็นารแสดงข้อมูลเกี่ยวกับจำนวนอัลบั้มของนักประพันธ์ที่ปรากฏในแต่ละยุคของดนตรีคลาสสิก พร้อมทั้งเปรียบเทียบลำดับความสำคัญของนักประพันธ์ในแต่ละยุคดนตรีที่ผู้ฟังดนตรีคลาสสิกให้ความสำคัญ ดังตารางต่อไปนี้คือ

ตารางที่ 1 ตารางแสดงข้อมูลเกี่ยวกับจำนวนอัลบั้มของนักประพันธ์ในแต่ละยุคของดนตรี

ยุคของดนตรีคลาสสิก	ชื่อนักประพันธ์	จำนวนอัลบั้ม
ยุคกลาง	1. เพโรติน	25
	2. แลนดีนี	26
	3. มาโชท์	73
ยุคเรเนซองส์	1. ดูเฟย์	101
	2. โอคีกัม	72
	3. เบิร์ด	368
	4. มอนเทแวร์ดี	409
	5. ปาเลสตรินา	244
ยุคบาโรก	1. บาค	5,975
	2. ฮันเดล	2,645
	3. วิวัลดี	1,843
ยุคคลาสสิก	1. โมสาร์ท	6,828
	2. เบโธเฟน	5,241
	3. ไฮเดิน	1,917
	4. สเตราส์	1,543
ยุคโรแมนติก	1. ชูเบิร์ต	3,595
	2. ชูมันน์	2,367
	3. โชแปง	2,278
	4. เมนเดลโซห์น	2,287
	5. ไชคอฟสกี	3,246
	6. วากเนอร์	2,212
	7. แวร์ดี	3,416
	8. ฟรานซ์ ลิสต์	1,920
	9. บราห์มส์	3,323

ยุคของคนตรีคลาสสิก	ชื่อนักประพันธ์	จำนวนอัลบั้ม
ยุคอิมเพรสชันนิส	ราเวล	6
ยุคโมเดิร์น	1. บาร์ตอค	691
	2. โคคาย	216
	3. สตราวิินสกี	896
	4. แบร์ก	209
	5. โปรโกเฟียฟ	1,278
	6. ฮินเดอมิต	503
	7. เกิร์ชวิน	765
	8. คอปแลนด์	480
	9. สตอคเฮาเซน	50

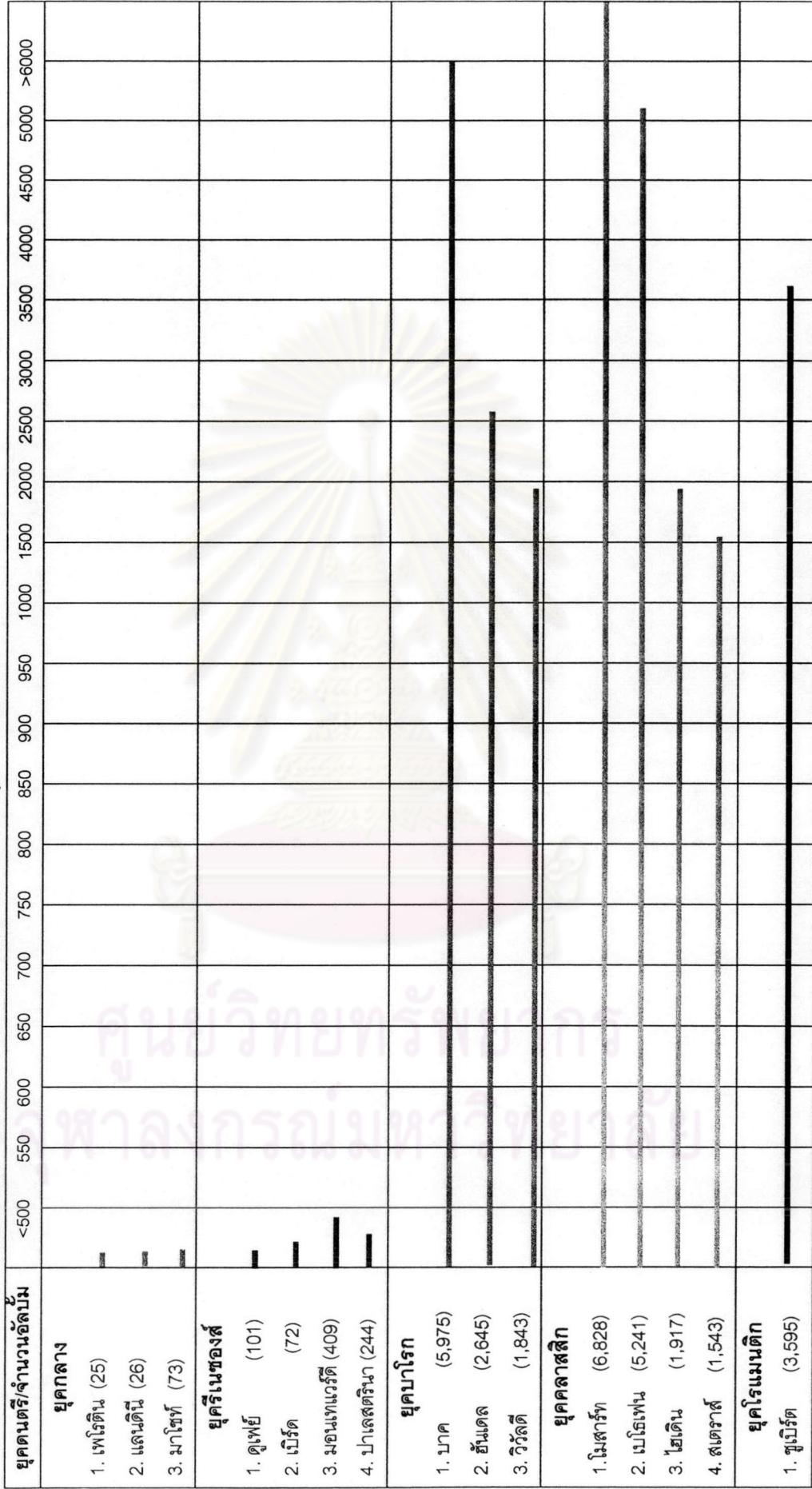
อ้างอิงจาก URL :[http://www.towerrecords.com/browsrc.asp?type\\_1com&match](http://www.towerrecords.com/browsrc.asp?type_1com&match)

จากตารางที่ 1 เป็นการแสดงถึงข้อมูลที่เกี่ยวข้องกับจำนวนอัลบั้มของนักประพันธ์ในแต่ละยุคของคนตรีคลาสสิก เป็นตัวเลขของจำนวนอัลบั้มทั้งหมดของแต่ละนักประพันธ์ และต่อไปจะเป็นการนำข้อมูลที่เป็นตัวเลขจากตารางที่ 1 มาทำให้เห็นอย่างชัดเจน โดยแสดงเป็นแผนภูมิ ดังนี้คือ

ศูนย์วิทยทรัพยากร  
จุฬาลงกรณ์มหาวิทยาลัย



ตารางที่ 2 ตารางเปรียบเทียบจำนวนอัลบั้มของนักประพันธ์ในแต่ละยุคของดนตรี





สำหรับการศึกษากาารใช้องค์ประกอบเรขาคณิต จะมีการกำหนดขอบเขตของงานวิจัยที่เน้นในเรื่องการใช้สี (Color) การใช้ตัวอักษรไทย (Typography) และการจัดองค์ประกอบ (Composition) ที่สามารถสื่อถึงบุคลิกภาพของดนตรีคลาสสิกใน 4 ยุคดังกล่าว ซึ่งเป็นองค์ประกอบพื้นฐานหลักสำคัญในงานออกแบบ โดยจอร์จ คอวทอร์น (George Cawthorn, 1989:19) ได้กล่าวไว้ว่า "สีเป็นหัวใจหลักสำคัญของงานออกแบบ เพราะเป็นสิ่งที่สามารถดึงดูดใจแก่ผู้พบเห็นได้ดีที่สุดในบรรดาองค์ประกอบเรขาคณิตอื่นๆ" และเนื่องจาก"สีเป็นสิ่งที่มีความชัดเจนที่สุดในเรื่องของการถ่ายทอดบุคลิกลักษณะ อารมณ์และความรู้สึกและมีอิทธิพลในการสร้างสรรค์ผลงานการออกแบบสื่อความหมายได้อย่างชัดเจน" (Kobayashi, S. 1990:12) และธีรวัฒน์ พจนวิบูลศิริ (2544:46) ได้กล่าวไว้ว่า "การเลือกใช้ตัวอักษรเป็นปัจจัยสำคัญอย่างยิ่งในงานออกแบบเรขาคณิต ซึ่งเป็นหลักการพื้นฐานที่ช่วยส่งเสริมและสนับสนุนให้งานออกแบบได้ผลตามที่ต้องการและเป็นตัวสื่อสารโดยตรง" และการศึกษาถึงการจัดองค์ประกอบ (Composition) เพื่อเป็นการนำตัวอักษรกับสีประกอบเข้าด้วยกัน และสามารถสื่อถึงความหมายของดนตรีคลาสสิกใน 4 ยุคข้างต้นได้ ส่วนการศึกษาองค์ประกอบเรขาคณิตอื่น ๆ นั้น ก็สามารถทำได้ในลักษณะเดียวกัน แต่เนื่องจากเวลาที่มีจำกัด จึงทำให้ต้องมีการกำหนดขอบเขตของงานวิจัยดังที่กล่าวมาแล้วข้างต้น

### ประโยชน์ที่คาดว่าจะได้รับ

1. เพื่อให้สามารถรวบรวมและจำแนกบุคลิกภาพของดนตรีคลาสสิกในแต่ละยุค
2. เพื่อให้สามารถกำหนดองค์ประกอบและแนวทางการใช้องค์ประกอบเรขาคณิตที่สามารถสื่อถึงบุคลิกภาพของดนตรีคลาสสิกในแต่ละยุค
3. เพื่อเป็นแนวทางสำหรับผู้ที่ต้องการศึกษาและออกแบบงานเรขาคณิตที่สามารถสื่อถึงบุคลิกภาพของดนตรีคลาสสิกในแต่ละยุคต่อไป

### วิธีดำเนินการวิจัย

ขั้นตอนในการดำเนินงานวิจัยแบ่งเป็น 8 ขั้นตอน ดังนี้

1. ศึกษาข้อมูลจากวรรณกรรมที่เกี่ยวข้องกับดนตรีคลาสสิกทั้ง 4 ยุค
2. สอบถามผู้เชี่ยวชาญทางด้านดนตรีคลาสสิกเพื่อค้นหาบุคลิกภาพจากดนตรีคลาสสิกทั้ง 4 ยุค
3. สรุปบุคลิกภาพของดนตรีคลาสสิกทั้ง 4 ยุค
4. ศึกษาถึงองค์ประกอบ และการใช้องค์ประกอบเรขาคณิต รวมถึงงานวิจัยที่เกี่ยวข้องที่เหมาะสมกับบุคลิกภาพของดนตรีคลาสสิกทั้ง 4 ยุค

5. สอบถามผู้เชี่ยวชาญทางด้านการออกแบบเรขาคณิต ถึงองค์ประกอบ และการใช้องค์ประกอบทางเรขาคณิตในขอบเขตงานวิจัยที่เหมาะสมกับบุคลิกภาพของดนตรีคลาสสิกทั้ง 4 ยุค

6. วิเคราะห์ และสรุปการกำหนดองค์ประกอบ และแนวทางการใช้องค์ประกอบทางเรขาคณิตในขอบเขตงานวิจัยที่เหมาะสมกับบุคลิกภาพของดนตรีคลาสสิกใน 4 ยุค

7. ออกแบบเรขาคณิตโดยใช้องค์ประกอบ และการใช้องค์ประกอบทางเรขาคณิตที่สื่อถึงบุคลิกภาพของดนตรีคลาสสิกในแต่ละยุค

8. สรุปผลการวิจัยและรวบรวมผลงานวิจัยเป็นรูปเล่ม

### คำจำกัดความที่ใช้ในงานวิจัย

1. ดนตรีคลาสสิก (Classical music) หมายถึง ดนตรีแบบแผน มีไวยากรณ์ดนตรีและกระบวนการที่มีหลักการ มีความเป็นอมตะต่างกับดนตรีสมัยนิยม (Popular music)

2. บุคลิกภาพ หมายถึง การแสดงออกถึงบุคลิกของงานเรขาคณิต เช่น จริงใจ (Honesty), ร่าเริงแจ่มใส (Cheerful) และทันสมัย (Up-to Date) เป็นต้น

3. เบส (Bass) หมายถึง ช่วงเสียงต่ำของผู้ชาย แนวเสียงที่อยู่ล่างสุดในการประสานเสียง หรือเครื่องเบส

4. แนวเบสคอนตินูโอ หรือแนวเบสต่อเนื่อง (Bass Continuo) หมายถึง แนวเบสที่มีตัวเลขกำกับอย่างต่อเนื่องอยู่ใต้บรรทัดห้าเส้น ตัวเลขนี้เป็นตัวกำหนดเสียงประสานที่นักดนตรีต้องปฏิบัติ เป็นเทคนิคที่แพร่หลายในยุคบาโรก

5. คอร์ด หรือกลุ่มโน้ตประสาน (Chord) หมายถึง กลุ่มโน้ตอย่างน้อย 3 ตัว มีโครงสร้างที่แน่นอนตามกฎเกณฑ์เล่นพร้อมกันทุกตัว เป็นหัวใจของการประสานเสียง

6. ซิมโฟนี (Symphony) หมายถึง บทเพลงสำหรับวงดุริยางค์ซิมโฟนี มีหลายท่อนในอัตราความเร็ว และลีลาที่ต่างกัน มีแบบแผนโครงสร้างซับซ้อนในมาตรฐานระดับสูง

7. วงออร์เคสตรา หรือวงดุริยางค์ (Orchestra) หมายถึง วงดนตรีมาตรฐานคลาสสิกที่ประกอบด้วย 4 กลุ่ม ได้แก่ กลุ่มเครื่องสาย เครื่องลมไม้ เครื่องลมทองเหลือง และเครื่องตี

8. คอนแชร์โต หรือบทบรรเลงประชัน (Concerto) หมายถึง รูปแบบของบทเพลงที่ให้เครื่องดนตรีเดี่ยวบรรเลงประชันกับวงดุริยางค์มี 3 ท่อน ในอัตราเร็ว-ช้า-เร็ว

9. อوبرา (Opera) หมายถึง ละครวร้องชั้นสูงในระดับคลาสสิกของชาวตะวันตก ถือเป็นสุดยอดงานศิลปะ

10. กระแสชาตินิยม (Nationalism) หมายถึง กระแสดนตรีที่แฝงความรู้สึกชาตินิยม อาจสะท้อนออกมาในรูปของสำเนียงดนตรีพื้นบ้าน