

บทที่ 4

บทบาทชาวจีนในค่านศิลปกรรมไทยสมัยรัชกาลที่ 1 ถึงรัชกาลที่ 4 แห่งกรุงรัตนโกสินทร์

ชาวจีนมีบทบาทในค่านศิลปกรรมไทยมาตั้งแต่สมัยสุโขทัยแล้ว¹ ในสมัยรัตนโกสินทร์
ตอนต้นชาวจีนได้เข้ามามีบทบาทรวมทั้งอิทธิพลต่อศิลปกรรมไทยด้วยไม่ใช่น้อย โดยเข้า
มาเป็นช่าง รวมถึง เป็นผู้นำศิลปะบางอย่าง เข้ามามีบทบาทเป็นต้นแบบของยุคนั้นด้วย

ช่างชาวจีน

ภายหลังกรุงศรีอยุธยาแตกครั้งสุดท้าย บ้าน เมือง เสียหายมาก ช่างฝีมือสมัยอยุธยา
สูญหายไปด้วยเป็นจำนวนมาก เหลืออยู่บ้าง เพียงเล็กน้อย ในระยะที่สร้างเมืองใหม่สมัย
กรุงรัตนโกสินทร์ชาวแคว้นต่างเมืองจึงได้ฝึกหัดช่างขึ้นใหม่ เพื่อใช้ในการก่อสร้างให้ทัน
ทางที่ ได้ระดมชาวจีนและช่างจีนเข้ามาช่วยเหลือด้วย รัฐบาลในสมัยรัตนโกสินทร์ตอนต้น
ต้องการชาวจีนให้อพยพเข้ามาในประเทศไทยไม่เพียงด้วยเหตุผลทางด้านเศรษฐกิจ เท่านั้น
ยังต้องการช่างชาวจีนที่ชำนาญมาช่วยสร้างบ้านเมือง² และบูรณะวัดอารามที่ชำรุดเสียหาย
ด้วย ช่างในสมัยรัชกาลที่ 1 เป็นช่างที่หัดใหม่ เพื่อการก่อสร้างและตกแต่งพระราชมนต์เตียร
ราชยาน เครื่องราชูปโภค และวัดอารามต่าง ๆ³ ในเวลาต่อมาช่างเหล่านี้ได้ปรับปรุง
ฝีมือขึ้นสมัยรัชกาลที่ 2 และรัชกาลที่ 3 ช่างเหล่านี้คือพลิกแพลงศิลปกรรมของไทยยุค
เปลี่ยนไปจากสมัยอยุธยา

ชาวจีนที่อพยพเข้ามาในสมัยรัชกาลที่ 1 และรัชกาลที่ 2 บางคนเป็นช่างที่ชำนาญ
ส่วนมากเป็นช่างไม้และช่างต่อเรือ ดังจะเห็นว่าการต่อเรือสินค้าในระยะนี้ใช้ชาวจีนเป็น

¹ Silpa Birasri, Thai Architecture and Painting, p.4.

² Joseph P.L.Jaing "The Chinese in Thailand Past and Present" JSAH Vol7, p. 40.

³ สาส์นสมเด็จพระเจ้า, เล่ม 11 หน้า 18.

เป็นช่างทอเรือ¹ ความชำนาญในการทอเรือจะเห็นจากชาวจีนชำนาญในเรื่องการทำหมัน² กราบเรือและคาค่าเรือ³ เมื่อเจ้าพระยาบดินทร์เสด็จไปรบในเขมรได้ขอจีนช่างหมัน จากกรุงเทพฯ ไป 5 คน เพื่อไปสอนจีนที่เมืองพนมเปญให้รู้จักการทำหมันเรือ⁴ ไม่เพียง แต่จะเป็นช่างไม้หรือช่างทอเรือเท่านั้น ชาวจีนยังเป็นช่างปูน ช่างปั้นอีกด้วย สมัยรัชกาลที่ 2 ที่ทรงโปรด⁵ ให้มีการสร้างสวนขวาขึ้นในพระบรมมหาราชวัง วัตถุประสงค์หนึ่งของการ สร้างสวนขวาคือ เพื่อเป็นพระ เกียรติยศและเป็นการค้ำชูบุญญาของช่างซึ่งประกอบด้วยช่าง จำหลัก ช่างเขียน ช่างปั้น ช่างปูน ช่างบากไม้ ช่างคนไม้ไทยจีน⁵ ให้ทำการอย่างไวฝีมือ⁶ แสดงให้เห็นว่าชาวจีนเป็นผู้รวมในการสร้างสวนขวาคด้วย ช่างปูนส่วนใหญ่เป็นชาวจีน ช่างไทยชำนาญแต่การ เครื่องไม้ เพราะบ้านเรือนของไทยตั้งแต่สมัยโบราณนิยมสร้างด้วยไม้ ตลอดจนทำขึ้นเป็น เพราะประเทศไทยอุดมด้วยป่าไม้ ฉะนั้นในเรื่องการก่ออิฐถือปูนช่างไทยจึง ไม่ชำนาญเท่าช่างชาวจีน การสร้าง เกราะหรือโบสถ์ที่ก่ออิฐถือปูนชาวจีนเป็นช่างผู้ดำเนินงาน ดังตัวอย่างการสร้างวัดราชโอรสาราม จะเห็นจากหลักฐานกลอนเพลงยาวขอพระ เกียรติ

¹ คุในบทที่ 2

² หมัน คือการใช้ค้ายศยสมกับชันหรือน้ำมันนยพสำหรับอุดแนวไม้ในการทอเรือ

³ ก.ท.ช. จดหมายเทศรัชกาลที่ 3 เลขที่ 176 จ.ศ. 1209 บัญชีรายชื่อสิ่ง ของบันทุกกำปั่นไปจำหน่าย นะเมืองใหม่ (สมุดไต่คำเขียนดินสอดขาว)

⁴ ก.ท.ช. จดหมายเทศรัชกาลที่ 3 เลขที่ 27 จ.ศ. 1204 สารตราเจ้าพระยา จักรถึงพระยาราชโยธาเรื่องให้หลวงธรรานนทกับจีนช่างหมันคุมสิ่งของต่าง ๆ ไปเมืองกะบิล (สมุดไต่คำเขียนดินสอดขาว)

⁵ พระบาทสมเด็จพระจุลจอมเกล้าเจ้าอยู่หัว, พระราชวิจารณ์ความทรงจำ เล่ม 2 (พระนคร : โรงพิมพ์บำรุงนุกุล, 2452), หน้า 424.

⁶ พระเจ้าบรมวงศ์เธอ กรมพระยาคำรงราชานุภาพ, พระราชพงศาวดารกรุงรัตนโกสินทร์ รัชกาลที่ 2, หน้า 235.

ขมวดราชโอรส ซึ่งพระยาไชยวิชิต (เผือก) แต่งไว้ว่า

.....
พระอารามนามราชโอรส	หนามบนชันลดาวยฝรั่ง
กระเบื้องเคลือบสอดสีมีผนัง	เป็นอย่างนอกออกปลั่งปลามปลิว
ลางหลังตั้งวง เป็นทรง เกง	จีนสำเพ็งพวกแซ่แต้จิว
วิชาช่างจีนทำเป็นแถวทิว	แจกตัวให้ตัวตงครว เลี้ยง

บทกลอนนี้แสดงให้เห็นว่า การสร้าง เกงที่วัดราชโอรสได้วางชาวจีนเป็นผู้สร้าง เนื่อง การปฏิสังขรณ์วัดพระรามมูลที่ชัยนาท ในสมัยรัชกาลที่ 4 เมื่อปี พ.ศ. 2400 ทางรัฐบาล ได้ส่งเงินชาวจีนไปช่วยทำ เช่นกันดังจะ เห็นจากจดหมาย เจ้าพระยาภูธราภัยฯ สมุหนายก ถึงพระยาชัยนาทกลาวว่า

...การถ่อปูนก็ยังคงค้างอยู่ยงหาแล้วไม่ บัดนี้ได้ให้
 จีนหลงจูจุน เทาแก ภาจิ้นซัง ปูน ชินมาทำการวัด
 กอ
 ธรรมามูลต่อไป ถ้าจีนหลงจู จุนกับจีนมีชื่อชางปูน ชินมา
 กอ
 ถึง เมืองไชนาทแล้วก็ได้ ญาไชนาท วาราคาเหมาะกับเงินลูจุน
 กรมการ
 จีนชัวปูน เป็นแห่ง ๆ ทำการวัดธรรมามูลให้แล้ว
 กอ
 โดยเร็ว ถ้าได้ก้อนั่งถ่อปูนแล้วทำการสิ่งใดแล้วบ้าง

¹ ประวัติวัดชัยพฤกษ์มาลาวัดราชโอรสาราม วัดเฉลิมพระเกียรติ อ่างใน
ม.ร.ว.แสงโสม เกษมศรีและวิมล พงศ์พิพัฒน์, ประวัติศาสตร์กรุงรัตนโกสินทร์รัชกาลที่ 1
ถึงรัชกาลที่ 3, หน้า 222

ยังบางประการใดแล้ว ใ้บอกรายงานลงไป ณ กรุงเทพฯ จงเนื่อง ๆ จะใ้
 กราบบังคมทูลพระกรุณาใ้ทราบฝ่าละออง.....¹

จากตัวอย่างทั้งสองนี้ แสดงใ้เห็นว่าจีนเป็นผู้ชำนาญในทางช่างก่ออิฐถือปูน ซึ่งช่างไทย
 ไม่สามารถทำได้ก็เท่า จะเห็นใ้จากการสร้างป้อม ในสมัยรัชกาลที่ 3 ไ้จีนเป็นช่างปูน
 การปฏิสังขรณ์พระปฐมเจดีย์ในสมัยรัชกาลที่ 4 ไ้จ้างชาวจีนเป็นผู้ก่ออิฐถือปูน การปั้นรูป
 สิ่งโตที่สองข้างอุ้ขจันทร์พระที่นั่งอนันตสมาคม ในพระบรมมหาราชวัง สมัยรัชกาลที่ 4 ไ้
 ช่างจีนเป็นเช่นกัน³ การสลักหินหรือการเขียนภาพตามฝาผนังหรือหน้าต่างตามแบบศิลปะจีน
 ในสมัยรัชกาลที่ 3 สันนิษฐานว่าเอาช่างมาจากจีนโดยตรง เพราะต้องเร่งรีบสร้างวัด
 ช่างไทยคงจะสร้างหรือเขียนตามแบบจีนไม่ได้ทุกอย่าง⁴ ช่างเขียนภาพฝาผนังซึ่งมีฝีมือใน
 สมัยรัชกาลที่ 3 ผู้หนึ่งชื่อ คงแป๊ะ ซึ่งเป็นผู้เขียนภาพโหล่ที่ผนังพระอุโบสถ พระวิหาร
 จิตรกรรมผู้มีชื่อเสียงเป็นชาวจีน⁵

นอกจากนี้ในเรื่องของโลหะ ชาวจีนมีความชำนาญมากกว่าราษฎรไทย ดังที่
 ชาวจีนรู้จักการทำเหมืองแร่คัมภีร์ทางภาคใต้มาตั้งแต่สมัยสุโขทัย รัฐบาลในสมัยรัชกาลที่ 3
 ใ้ชาวจีนไปคุมอแร่ที่สุพรรณบุรี ดังจะเห็นใ้จากจดหมายเหตุพระยามหาอำมาตย์มาถึงพระปลัด
 เมืองสุพรรณบุรี ว่า

¹ ก.ท.ช. จดหมายเหตุรัชกาลที่ 4 เล่มที่ 100 จ.ศ. 1229 ทราน้อยถึง
 เมืองเพชรบูรณ์ ใ้เอาตัวนายหมวกนายกองมาชำระ (สมุดไต่คำ เขียนคินสอขาว)

² เจ้าพระยาทิพากรวงศ์, พระราชพงศาวดารกรุงรัตนโกสินทร์รัชกาลที่ 4
 เล่ม 2 หน้า 216

³ ก.ท.ช. จดหมายเหตุรัชกาลที่ 4 เล่มที่ 146 จ.ศ. 1226 มีพระบรมราช-
 ใ้โองการเรื่องการปั้นการเขียนลาย (สมุดคำ เขียนคินสอขาว)

⁴ หน. ปากน้ำ (นามแฝง) ศิลป์ในปางกอก (พระนคร: ห้างหุ้นส่วนจำกัด
 เกษมบรรณกิจ, 2513), หน้า 217

⁵ เรื่องเดียวกัน, หน้า 206

...ด้วยทรงพระกรุณาฯ เห็นเกล้าฯ สั่งว่า พญาการบุรุษกราบบังคมทูล
 พระกรุณาฯ คำขอมอบแร่ เงินมีอยู่ในแขวง เมืองสุพรรณ... จึงโปรดเกล้าฯ ให้
 พญาการบุรุษภจันฉุย ผู้รู้จักแร่ เงินออกมาชุกแรงแดงจันสุทศุ ถ้าพญาการบุรุษ
 ออกมา ถึง เมืองสุพรรณแล้ว ก็ให้พญาการบุรุษพระปลัด¹ ช่วยกันสีพสาว เอาตัว
 นายพน) ผู้รู้จักมอบแร่.....
 กวาง)

จากข้อความนี้แสดงให้เห็นว่า ชาวจีนเป็นผู้ชำนาญรู้จักการคุดแร่ จึงโปรดเกล้าฯ ให้ขึ้นไป
 คุดแร่ที่งิ้วลาว จอห์น กรอเฟิต (John Grawfurd) กล่าวไว้ จีนจากประเทศจีนเป็น
 ผู้สอนให้ชาวไทยรู้จักการใช้สังกะสีและทองเหลือง และชาวจีนที่อยู่ในประเทศไทยยังเป็น
 ผู้ทำหัตถกรรมเครื่องตุ้ม² และเป็นช่างผลิตอุปกรณ์จากโลหะ อาทิ ผลิตกะทะเหล็กออก
 จำหน่ายขาย

งานประณีตศิลป์ ชาวไทยผู้มีฝีมือในการทำเครื่องประดับในสมัยรัตนโกสินทร์
 ตอนต้นนี้ต้อง เข้ามารับใช้พระมหากษัตริย์ในราชสำนัก หรือรับใช้ตามวัง เจ้านาย หรือบ้าน
 ขุนนางผู้ใหญ่³ และในระยะนี้ทางราชสำนักไทยนิยมสั่งช่างจีนจากประเทศจีนทำเครื่องทอง
 เงินรูปพรรณต่าง ๆ เช่น มีพระราชหัตถเลขาพระบาทสมเด็จพระจอมเกล้าเจ้าอยู่หัวถึง
 นายแยมอุปทุคที่นำพระราชสาส์นไปประเทศจีน ให้หาช่างจีนทำหีบหมาก หีบหมาก หีบหมาก
 หักใบละ 6 คำสั่ง ให้ทำลวดลายมังกร หรือภาพจีน พร้อมทั้งหาช่างทำถ้วยน้ำร้อน ถ้วยชา
 ถ้วยทำถ้วยหยก⁴ เมื่อพระพิเทศพวนชา ถวายศิลาสี่เหลี่ยม (หยก) ก้อนหนึ่ง ทรงโปรด

¹ ก.ห.ช. จดหมายเหตุนิตยสารที่ 3 เล่มที่ 130 จ.ศ. 1209 ราชหนังสือ

พระยามหาอำมาตย์ เรื่องส่งพลเรือ ส่วย แลวาควยแร่ทองแดง (สมุดไทยคำ เขียนกินสอขาว)

² John Grawfurd, Journal of An Embassy....p. 233.

³ Ibid, p. 232.

⁴ ก.จ.ช. เอกสารรัชกาลที่ 4 1.ก/3 พระราชหัตถเลขารัชกาลที่ 4 ถึง

นายแยม อุปทุค (สมุดขาว เขียนหมึกคำ)

ให้ส่งไปเมืองกวางตุ้ง เพื่อให้หาช่างจีนทำเป็นชวคยานักใช้เครื่องต้น¹ แสดงให้เห็นว่า
 ราชสำนักไทยนิยมฝีมือช่างจากประเทศจีน หุ่นไทยที่ได้เดินทางไปประเทศจีน ในซากลับจะ
 นำผลิตภัณฑ์ของช่างจีนเข้ามาจำหน่ายแก่เจ้านายและขุนนางไทยจำนวนมาก ช่างจีนจึงคิด
 ทำเครื่องทอง เครื่องเงินออกเป็นสินค้า โดยเป็นผู้นำเครื่องประดับทองและเงิน หรือ
 เครื่องใช้ เช่นขันทองและเงินจากประเทศจีนเข้ามาจำหน่ายสนองความต้องการของราษฎร
 ไทย ช่างจีนที่เข้ามาอยู่อาศัยในประเทศผลิตเครื่องประดับทองและเงิน โดยลอกเลียนแบบ
 และลายของไทย แต่ฝีมือช่างจีนหยาบกว่า เช่นจีนทำลายมังกรหรือต้นไม้แบบจีน แทนลาย
 นางไม้และเทพธิดาของไทย⁴ ช่างจีนผลิตเครื่องรูปพรรณขึ้น เพื่อเป็นสินค้าขายราคาถูกกว่า
 ผลิตภัณฑ์จากฝีมือช่างไทย ราษฎรไทยจึงนิยมเครื่องประดับหรือผลิตภัณฑ์จากฝีมือช่างจีน
 ตลอดจน ครอบเฟ็ค (John Grawfurd) ทั้งข้อสังเกตว่า ศิลปะประยุกต์ที่ไชโยชนโดย
 ทั่วไปในประเทศไทย อยู่ในกำมือชาวจีนและชาวต่างชาติอื่น ๆ ช่างไทยสร้างศิลปะ เกี่ยวกับ
 ศาสนาเท่านั้น³ ในปี พ.ศ. 2393 มีช่างฝีมือในประเทศไทยจำนวนน้อย และช่างเหล่านี้
 ล้วนเป็นชาวจีน⁴ จะเห็นได้ว่าชาวจีนได้เข้ามาเป็นช่างนี้ตั้งแต่ช่างก่อสร้างจนถึงช่างฝีมือ
 ในระยะเวลาที่ไทยขาดแคลนช่างภายหลังการเสียกรุง ฝีมือชาวจีนเข้ามาทดแทนช่างชาวไทย
 แม้ว่าฝีมือช่างชาวจีนจะไม่ละเอียดอ่อนเท่าฝีมือช่างไทยสมัยอยุธยาก็ตาม ช่างชาวจีนนี้คำนึง
 ถึงการค้าขาย เป็นสำคัญ จึงประดิษฐ์ผลิตภัณฑ์ออกเป็นสินค้าขายในราคาถูกกว่าจะเป็น
 ผลงานทางศิลปะ คุณค่าทางศิลปะของผลิตภัณฑ์จากฝีมือช่างจีนจึงลดลง⁵ จะเห็นได้ว่าชาวจีน

¹ ก.ท.ช. จกหมายเทศรัชกาลที่ 4 เลขที่ 133 จ.ศ. 1228 จกหมายถึง
 ขุนศรีสยาม วาดควย เรืองสงของไปกรุงปารีส (สมุดไทยคำ เขียนคินสอขาว)

² Graham, Siam a Hand book...., p. 431.

³ Grawfurd, op. cit, p. 327.

⁴ Ingram, Economic Change..., p. 18.

⁵ Graham, Ibid.

ได้เข้าร่วมเป็นช่างในกระบวนช่างแทบทุกชนิด ไม่ว่าจะเป็นงานก่อสร้างชั้นใหญ่ หรืองานชั้นเล็ก ๆ ที่ต้องอาศัยฝีมือ ดังที่สมเด็จพระยานริศา ทรงกลาวว่า "ช่างอยู่แก่จีน" สมัยรัชกาลที่ 4 โปรดแต่งตั้งช่างจีนใหม่ตำแหน่งเป็นขุนนาง อาทิ จีนช่างปูน ทรงตั้งเป็นขุนอศุสาหลักก็ ผู้ช่วย เป็นหลวงพิบูลย์พิริยพาหะ จีนช่างทองคำนั้น เป็นขุนภักดิ์ โปศ เกศตรา จีนช่างเขียน เป็นขุนจ่านงจิตรกร ผู้ช่วยเป็นหมื่นชำนาญจิตรกรรม จีนช่างหล่อเป็น หลวงชำนาญโลหะอาวุธ จีนช่างคัมภีร์เป็นขุนพิสัยคัมภีร์ การที่รัฐบาลไทยตั้งช่างจีนใหม่ตำแหน่งเป็นขุนนาง เช่นนี้ แสดงว่าช่างชาวจีนได้เป็นผู้มีส่วนช่วยเหลือในการก่อสร้างและตกแต่งพระราชวังรวมทั้งสิ่งก่อสร้างอื่น ๆ ในระบายนกย กลาวไคว่า ในระยะที่ขาดแคลนช่างรัฐบาลไทยได้พียงชาวจีนเข้ามาเป็นช่างทดแทนช่างฝีมือสมัยอยุธยา และการเป็นช่างของชาวจีนครอบคลุมไปทุกสาขา ช่างชาวจีนเหล่านี้เป็นผู้สร้างสรรค์งานศิลปกรรมในแบบรัตนโกสินทร์ตอนต้น อาทิ ศิลปสมัยรัชกาลที่ 3 ซึ่งเป็นศิลปะที่ได้รับอิทธิพลจีนเข้ามามาก อันเป็นศิลปะที่แตกต่างจากสมัยก่อน ๆ อย่างสิ้นเชิง

อิทธิพลของจีนต่อศิลปกรรมไทย

ศิลปกรรมของไทยในสมัยรัตนโกสินทร์นี้ ได้รับอิทธิพลจากจีนหลายด้าน ซึ่งอาจจำแนกเป็นด้านต่าง ๆ อาทิ สถาปัตยกรรม จิตรกรรม ประณีตศิลป์ และมณฑนศิลป์

ด้านสถาปัตยกรรม สิ่งก่อสร้างของไทยในสมัยก่อนนิยมใช้เครื่องไม้ เมื่อพระบาทสมเด็จพระพุทธยอดฟ้าจุฬาโลกทรงสร้างพระบรมมหาราชวังนั้น สิ่งปลูกสร้างล้วนทำด้วยไม้ เป็นส่วนใหญ่ ยกเว้นวัดพระศรีรัตนศาสดาราม ในสมัยรัชกาลที่ 2 และรัชกาลที่ 3 เริ่มนิยมการก่ออิฐถือปูน และการก่อสร้างเปลี่ยนแปลงแบบเป็นศิลปะแบบไทยผสมจีน ศิลปจีนเข้ามาเป็นที่นิยมกันมากโดยเฉพาะในสมัยรัชกาลที่ 3 ปัจจัยที่ทำให้สถาปัตยกรรมในระยะรัตนโกสินทร์ตอนต้นนี้ รับศิลปะแบบจีนเข้ามาเป็นที่นิยมกันมีหลายประการ กล่าวคือ

¹ พระเจ้าบรมวงศ์เธอ เจ้าฟ้ากรมพระยานริศรานุวัดติวงศ์, สาส์นสมเด็จพระ
 เลม 10 (พระนคร : โรงพิมพ์คุรุสภา, 2504), หน้า 3.

² เจ้าพระยาทิพากรวงศ์, พระราชพงศาวดารกรุงรัตนโกสินทร์รัชกาลที่ 4
 เลม 2 หน้า 163 - 166.

ประการแรก เกิดจากการติดต่อค้าขายกับจีน ทูตและพ่อค้าไทยซึ่งได้ออกไป
กับเรือสินค้าของหลวงที่ไปค้าขายกับประเทศจีน ได้เห็นอาคารบ้านเรือนของชาวจีนซึ่งก่อ
ด้วยอิฐ เป็นส่วนใหญ่แตกต่างจากบ้านเรือนของไทย เกิดความประทับใจและได้นำมาเล่ากัน
ในหมู่ราษฎรไทย ประกอบกับพ่อค้าชาวจีนได้เข้ามาเล่าถึงสภาพบ้านเมืองจีน ทำให้ชาวไทย
เกิดจินตนาการและนิยมการก่อสร้างตามแบบจีน การติดต่อค้าขายกับจีนมีส่วนนำศิลปะแบบ
จีนเข้ามาสู่ประเทศไทย นอกจากจะนำแบบบ้านเรือนที่ก่อด้วยอิฐในประเทศจีนมาแล้ว ยังนำ
ทุกศาหินกระเบื้องเคลือบเข้ามาเป็นเครื่องตกแต่งจัดและอาคารอื่น ๆ อีก อิทธิพลของ
สถาปัตยกรรมแบบจีนที่เกิดมาจากการติดต่อค้าขายนี้ จะเห็นได้ชัดในการสร้างเจดีย์เป็นรูป
สำเภาจินที่วัดยานนาวา ในสมัยรัชกาลที่ 3 พระบาทสมเด็จพระนั่งเกล้าเจ้าอยู่หัวทรงมีพระ
ประสงค์ให้อนุชนรุ่นหลังได้เห็นรูปร่างของสำเภาจินซึ่งกำลังหมกไปเมื่อเรือกลไฟเข้ามาใน
ปลายสมัยของพระองค์ แสดงให้เห็นว่าทรงตระหนักถึงความสำคัญของการค้าขาย ในระยะนี้
ถึงกับโปรดให้สร้างอนุสาวรีย์ของพาหนะที่นำสินค้าไปจำหน่ายเพื่อไว้เป็นอนุสรณ์

ประการที่สอง เกิดจากการอ่านและแปลวรรณคดีจีนซึ่งนิยมแปลกันในสมัย
รัชกาลที่ 1 และรัชกาลที่ 2 การอ่านวรรณคดีจีนซึ่งถ่ายทอดจากปากชาวจีนเป็นภาษาไทย
ทำให้ราษฎรไทยสามารถจินตนาการถึงสภาพบ้านเมืองจีน และประกบกับฟังจากคำบอกเล่า
ของพ่อค้าที่ไปค้าขายในประเทศจีนถึงความงดงามของพระราชวังจีน วัดวาอารามต่าง ๆ
ทำให้ช่างก่อสร้างในยุคนั้นเอาแบบอย่างหรือจินตนาแบบให้เป็นไปตามเรื่องราวที่ใคร่มา
จะเห็นได้ชัดจากการสร้างวัดราชโอรสาราม (วัดจตุรพักตรพิมาน) ในสมัยรัชกาลที่ 2 ซึ่งพระเจ้า
ลูกเธอ กรมหมื่นเจษฎาบดินทร์ ทรงสร้าง นับเป็นการสร้างวัดที่เปลี่ยนแปลงโดยละทิ้งแบบ
ไทยทั้งหมด และสร้างศิลปะจีนขึ้น ดังที่มีผู้กล่าวว่า "ท่านผู้สร้างปรารถนาจะให้ดูมลายวัดนี้
เกิดอารมณ์เฟื่องฝันไปยังเมืองจีน แคนแห่งนิยายอันเป็นที่ใฝ่ฝันของคนไทยในยุคนั้น..."²

¹ พระเจ้าบรมวงศ์เธอ กรมพระยาดำรงราชานุภาพ, อธิบายเรื่องสำเภาจิน
วัดยานนาวา หน้า ก.

² น.ฉ. ปากน้ำ (นามแฝง), เรื่องเดิม, หน้า 295.

ประการที่สาม ชาวจีนที่เข้ามาอยู่ในประเทศไทยปลูกสร้างบ้านเรือนที่อาศัยตามแบบอย่างประเทศจีน อาทิ บ้านชั้นเดียวก่อด้วยอิฐตามถนนสำเพ็ง ซึ่งเป็นแบบเดียวกับบ้านในประเทศจีน ชาวไทยในสมัยนั้นมีความสัมพันธ์อย่างใกล้ชิดกับชาวจีนมาก เห็นการก่อสร้างแบบจีนเป็นสิ่งที่แปลกใหม่ จึงได้รับเอาแบบการก่อสร้างของจีนมาด้วย ชาวไทยได้คิดพลิกแพลงการก่อสร้างที่ใช้ไม้ เป็นการก่ออิฐถือปูนตามแบบจีน

ประการที่สี่ การที่มิชาวจีนเข้ามาเป็นช่าง ในการก่อสร้างในระยะที่ประเทศไทยขาดแคลนช่างกัณฑ์แล้วมีส่วนช่วยให้ช่างจีนเหล่านี้นำศิลปะแบบจีนเข้ามาด้วย ชาวจีนอาจจะเป็นผู้ออกแบบสิ่งก่อสร้างบางอย่าง และการประดับตกแต่งด้วยการแกะสลักไม้ โดยช่างฝีมือดี ๆ ของไทยมีน้อย จึงได้ช่างปั้นจีนมาตกแต่งสิ่งก่อสร้าง เช่นทำหน้าบัน พระอุโบสถที่สร้างและบูรณะในสมัยรัตนโกสินทร์ตอนต้น นอกจากนั้นในการสร้างและบูรณะวัดคู่อารามในระยะนี้ เจ้าอาวาส นายอากง หรือขุนนางผู้มีเชื้อจีนร่วมทำด้วย บุคคลเหล่านี้มีส่วนนำศิลปะแบบจีนมาใช้ในการก่อสร้างด้วย สถาปัตยกรรมในระยะรัชกาลที่ 2 รัชกาลที่ 3 และรัชกาลที่ 4 จึงมีศิลปะแบบจีนผสมอยู่ด้วย

ในสมัยก่อนสถาปัตยกรรมที่สำคัญ คือการสร้างวัด ซึ่งอนุชนรุ่นหลังสามารถจะทราบถึงลักษณะสถาปัตยกรรมของแต่ละสมัยได้ โดยการดูจากโบสถ์และวิหารในวัด สมัยรัชกาลที่ 1 การก่อสร้างยังคงยึดตามแบบสมัยอยุธยา คือมีฐานโค้งเป็นรูปเรือ เช่น พระอุโบสถวัดพระศรีรัตนศาสดาราม โบสถ์ และวิหารสร้างด้วยไม้ เสาไม้ฉลุลายสลักสองมีบัวหัวเสาประดับด้วยการลงรักปิดทองประดับกระจก สมัยรัชกาลที่ 2 และรัชกาลที่ 3 พระอุโบสถและวิหาร เปลี่ยนเป็นสร้างตามแบบจีน หรือจีนผสมไทย ละทิ้งสิ่งก่อสร้างอันอ่อนช้อยของไทยทั้งหมด ลักษณะสำคัญของสถาปัตยกรรมในประเทศจีนสมัยแรกคือหลังคาซ้อนชั้นหนักตั้งอยู่บนเสาไม้² ในสมัยหลัง หลังคามีรูปร่างยาวและงอนขึ้นที่มุม³ เมื่อไทยรับศิลปะ

¹ เอลิซาเบธ ไคออนส์ "ศิลปะสมัยรัตนโกสินทร์" แปลโดยจิรา จงกล ศิลปสมัยอุทอง สมัยอยุธยาและสมัยรัตนโกสินทร์ (พระนคร : กรมศิลปากร 2510), หน้า 72.

² ม.จ. สุกัทรกิจ ศึกษกุล ศิลปะจีนและญี่ปุ่น (พระนคร : โรงพิมพ์มหาวิทยาลัยธรรมศาสตร์, 2507), หน้า 28

³ เรื่องเดียวกัน หน้า 36.

แบบจีนเข้ามา การก่อสร้างพระอุโบสถและวิหารจึงเปลี่ยนเป็นแบบจีนผสมไทย คือ เอา
 ซอฟ้า ไบระกา หางหงส์¹ ซึ่งเป็นส่วนที่อ่อนช้อยออกเสียหมด หน้าบันเป็นปูนปั้น เป็น
 ลวดลายคนไม้คอกไม้แบบจีน หรือประดับกระเบื้องถ้วย ส่วนล่างทำเป็นแบบ เก่งจีน คือ
 ก่อเสาศีเหลี่ยมไม่มีหัว เสาทั้งข้างในและข้างนอกซึ่งทำเป็นพาไลรอบพระอุโบสถ ประตูทาง
 เข้าทำเป็นรูปร่างกลมแบบจีน เช่นที่พระวิหารวัดราชโอรสและวัดนางนอน² เจดีย์ก่อแบบ
 เจดีย์จีน เช่นเจดีย์ที่หลังพระอุโบสถวัดราชโอรส พระบาทสมเด็จพระนั่งเกล้าเจ้าอยู่หัว
 เมื่อครั้งทรงดำรงพระยศเป็นพระเจ้าลูกเธอ กรมหมื่นเจษฎาบดินทร์ ทรงสร้างวัดราชโอรส
 ตามแบบศิลปะจีนเป็นวัดแรกเมื่อ พ.ศ. 2364 กล่าวได้ว่า วัดราชโอรสเป็นต้นแบบของการ
 สร้างพระอุโบสถ พระวิหารแบบจีน โดยเฉพาะหลังคาพระวิหารนั้นรูปร่างกรล่อแก้วสองหัวติด
 อยู่เหนือสันหลังคาแทนมณฑลของเดิม³ ฐานพระวิหารยังทำรูปร่างกรพั้น ในการสร้างและ
 บูรณะวัดในเวลาต่อมาได้สร้างตามแบบวัดราชโอรสเป็นส่วนใหญ่ เช่นวัดเศวตฉัตร ซึ่ง
 กรมหมื่นสรินทรภักษ⁴ บูรณะในสมัยรัชกาลที่ 2 สร้างพระอุโบสถใหม่ หลังคาลดเป็นสองชั้น
 ดุน ๆ ไม่มีซอฟต์แวร์กาหางหงส์ หน้าบันชั้นบนประดับลายคอกไม้ปูนปั้น ชั้นล่างประดับเครื่อง
 กระจ่าง⁵ วัดที่สร้างตามแบบศิลปะจีนผสมไทย เช่นมีหลายวัด เช่น วัดพิชัยญาติ วัดทอง-
 นพคุณ มีเครื่องบนเป็นแบบไทย เจาะหน้าต่างกลมแบบจีน วัดสุวรรณ วัดวิเศษการ วัดหงส์-
 รัตนาราม (เจดีย์หงส์ สร้างในสมัยอยุธยา และบูรณะในสมัยรัชกาลที่ 3) วัดจันทาราม
 วัดหิรัญบุรี (เจดีย์เงิน ภัศคากรมสมเด็จพระศรีสุทธารักษ์สร้างขึ้น) วัดจตุรมิตรประดิษฐานาราม
 (วัดสามจีน) พระอุโบสถสร้างแบบจีน วัดบางขุนเทียนใน วัดนางชี วัดอัปสรสวรรค์ วัด
 นางนอน วัดประเสริฐสุทธาราม (พระประเสริฐวานิชย์ ซึ่งเป็นจีนปฏิสังขรณ์ขึ้น จึงเป็นศิลปะ

¹ ม.จ. สุกัทธิศ คีตกุล ศิลปินในประเทศไทย (พระนคร : กรุงเทพมหานครพิมพ์, 2514), หน้า 57

² น.ณ. ปากน้ำ (นามแฝง) เรื่องเดิม หน้า 289

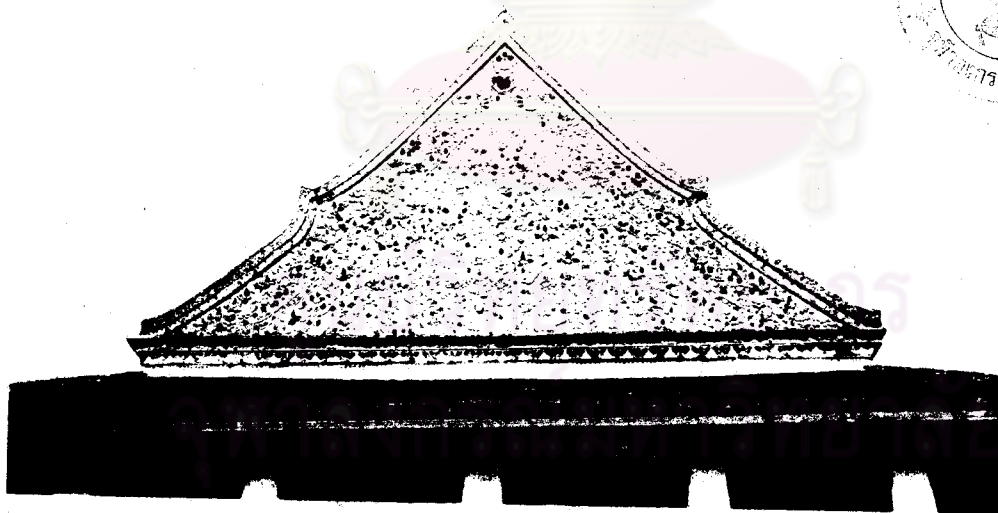
³ เรื่องเดียวกัน หน้า 296

⁴ นามเดิมพระองค์เจ้าฉัตร โอรสรัชกาลที่ 1 กับเจ้าจอมมารคาคานี ธิดา
 เจ้าพระยาอรรคมหาเสนา (บุนนาค)

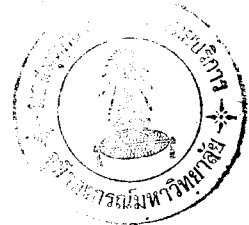
⁵ คำเนิน เศษะกุล "ประวัติวัดเศวตฉัตร" พระราชสาส์น ในพระบาทสมเด็จพระ
 พระพุทธยอดฟ้าจุฬาโลก พระราชทานไปยังประเทศจีน หน้า 3.



หน้าบันประดับกระเบื้องที่พระอุโบสถ วัดพิชัยญาติการาม



หน้าบันแบบไทยปนจีน ประดับกระเบื้องที่พระอุโบสถวัดกัลยาณมิตร



แบบจีนแท้ เช่น เครื่องบนหลังคา เป็นแบบจีน) วัดเทพธิดารวม วัดขำนั้หัดถการ ฯลฯ

การเปลี่ยนแปลงสถาปัตยกรรมไทยในสมัยรัชกาลที่ 2 และรัชกาลที่ 3 นี้ นอกจากจะเปลี่ยนหลังคา หน้าบัน เสา ในพระอุโบสถ พระวิหารไปตามแบบจีนแล้ว ยังนิยมการสร้างอาคารแบบเก๋งจีนด้วย การสร้างเก๋งจีนนี้เริ่มในสมัยรัชกาลที่ 2 จากการสร้างสวนขวาในปี พ.ศ. 2361 ในการสร้างสวนขวา ครั้งนี้พระเจ้าลูกเธอกรมหมื่นเจษฎาบดินทร์ เป็นแม่กองจัดทำ 1 โปรดให้ซุกสระขึ้นมรรจบกับสระเก่าที่ซุกในสมัยรัชกาลที่ 1 ยาว 3 เส้น 4 วา กว้าง 1 เส้น 4 วา ทำเขื่อน พันสระปูลูกรูปนูน เอาศิลามาทำเกาะ กอฏูเขาและสร้างพระที่นั่ง เก๋งจีนและตึกอย่างฝรั่ง 3 ทำแพปลูกต้นไม้ดอกไม้ผลระหว่างเก๋งและตึก เลี้ยงนก ให้สร้างเก๋งใหญ่ที่เสวยอีก 3 เก๋ง และสร้างโรงละครใหญ่เป็นเก๋งจีน หลังคาเป็นสามหลังติดกัน 4 ในสมัยรัชกาลที่ 4 โปรดให้เปลี่ยนเป็นพระที่นั่งทรงธรรม เพื่อให้สงฆ์แสดงธรรมเทศนาแก่ฝ่ายใน การที่ให้ตกแต่งเป็นธรรมชาติ เช่นเอาอิฐ หินมากอฏูเขา สร้างเกาะ มีต้นไม้ เลี้ยงนกเช่นนี้ เข้าใจว่าเป็นอิทธิพลของศิลปะจีนซึ่งนิยมวาดภาพหรือสร้างสวนเลียนตามธรรมชาติ ในการสร้างสวนขวานี้มีผลพลอยได้คือเกิดการทอเรือพายขึ้น เรือที่ใช้ภายในสวนนี้เดิมเป็นเรือสำปั้นไม้ฉางส่งมาแต่ เมืองจีน

1 เมื่อสร้างพระราชวัง รัชกาลที่ 1 โปรดให้ซุกสระปลูกพระตำหนักที่ประทับในสระ และมีพลับพลาที่เสวยหลังหนึ่ง สมัยรัชกาลที่ 2 เป็นระยะเวลาที่ว่างจากศึก โปรดให้พระเจ้าลูกยาเธอกรมหมื่นเจษฎาบดินทร์ เป็นแม่กองจัดสร้าง เป็นสวนเพื่อประพาส เรียกว่าสวนขวา เพราะอยู่ฝ่ายขวาของพระราชมนเฝ้าฯ ส่วนนี้ปัจจุบันรื้อหมดแล้ว เขตสวนขวาจะพียงสังเกตได้ในปัจจุบัน กำหนดตั้งแต่ประตูราชสำราญขึ้นมาทางเหนือถึง เขื่อน เพ็ชร โรงแสง ซึ่งอยู่หลังพระที่นั่ง (ตามมาศจำรูญ) คานตะวันออกแนวประตูแดง ราชกิจ ไปถึงพระที่นั่งที่วาลัย คานตะวันตกแนวประตูกลม

2 สมเด็จพระเจ้าบรมวงศ์เธอกรมพระยาปวเรศ วิทยาลัยกรม และผู้สอนเทศนาพระประวัติและพงศาวดารกรุงเทพฯ หน้า 93

3 ก.ห.ช. จกหมายเทศร์รัชกาลที่ 2 เลขที่ 11 จ.ศ. 1181 สารตราถึงเจ้าเมือง เวียงจันทร์ เรื่องพระราชทานแผนที่แล เก่งกับสิ่งของ (พิมพ์คัด)

4 พระบาทสมเด็จพระจุลจอมเกล้าเจ้าอยู่หัว, พระราชวิจารณ์จกหมายเหตุความทรงจำ หน้า 426.

และศาลาในส่วนขวาในสมัยรัชกาลที่ 2¹ และการสร้างวัดราชโอรสซึ่งสร้างกุฏิสงฆ์ด้วยอิฐ
 โบกปูน ผิกับวัดอื่น ๆ ที่ใช้เครื่องไม้² กุฏิเก๋งที่วัดราชโอรสนี้ สุนทร (ภู) กล่าวไว้ใน
 นิราศเมืองเพชร ว่า

ถึงบางท้าว อารามนามจอมทอง

.....

.....

มี เชื้อนชอบรอบคฤพิลึก กุฏิคึก เก๋งกุฏิสุคตสร เสริญ
 ที่รินน้ำท่าศาลาไวนาเพลิน ³

ในสมัยรัชกาลที่ 3 ทรงแปลงพระตำหนักในพระราชวังหลวง รวมทั้งกุฏิสงฆ์ในพระอาราม
 หลวงเป็นตึก อาทิ ในการปฏิสังขรณ์วัดพระเชตุพน ให้อุทิศกุฏิสงฆ์จากกระดานก่อเป็นตึก เก๋ง
 หอไตรเดิมเป็นไม้ ให้สร้างเป็นตึกประสาทจตุรมุขยอดมงกุฎ⁴ และสร้างเก๋งจีนขึ้นอีกหลาย
 แห่งในวัดนี้ นอกจากนี้ อาคารบ้านเรือนราษฎรในสมัยรัชกาลที่ 3 นิยมก่อด้วยอิฐเป็นแบบ
 ไทยบางจำพวก⁵ ศาสตราจารย์ ศิลป์ พีระศรี กล่าวว่า ไทยและจีนใช้วัสดุในการก่อสร้าง
 เหมือนกันคือ อิฐและไม้ บ้านจีนที่ปลูกภายในประเทศไทยซึ่งยังคงยึดแบบจีนโดยทั่วไปคือ
 สร้างด้วยอิฐเป็นส่วนใหญ่ เช่นบ้านของชาวจีนที่จังหวัดภูเก็ต จันทบุรี⁷ ในประเทศจีนเป็น
 เมืองหนาว การสร้างบ้านด้วยอิฐทำให้มีความอบอุ่น และหลังคาบ้านแบบจีนหนาเพราะต้อง
 รองรับน้ำหนักของหิมะ เสรฐฐีและขุนนางไทยเห็นบ้านแบบจีนแตกต่างจากแบบไทย จึงนิยม

¹ สมเด็จพระเจ้าบรมวงศ์เธอ เจ้าฟ้ากรมพระยานริศรานุวัดติวงศ์, สาส์น
สมเด็จ เล่ม 22 หน้า 72

² Grawford, Journal of An Embassy..., p. 131

³ สุนทร (ภู) นิราศเมืองเพชร อ้างใน ศิลป์ในบางกอก; หน้า 298

⁴ ก.ห.ช. จกหมายเหตุรัชกาลที่ 3 เลขที่ 31 จ.ศ. 1193 สำเนา
 รายการวาดถวายการปฏิสังขรณ์วัดพระเชตุพน (สมุคโตคำ เขียนดินสอขาว)

⁵ ม.จ. สุภัทรทิศ ดิศกุล ศิลป์ในประเทศไทย, หน้า 88

⁶ Silpa Birasri, Thai Architure and Painting, p. 4

⁷ George B. Bacon (comp), Siam the land of the White..p.159

สร้างกันมีบานของขุนนาง 2 - 3 หลังเท่านั้น เช่นบานเจ้าพระยาพระคลัง สร้างด้วยอิฐ
 โบกปูนและมุงหลังคาด้วยกระเบื้องแบบจีน ในขณะที่บ้านราษฎรไทยทั่วไปยัง เป็นไม้หรือ
 ไม้ไผ่มุงจาก การก่อสร้างอาคารแบบก่ออิฐถือปูนนับ เป็นการเปลี่ยนแปลงค่านิยม-
 กรรมของไทย จากการใช้ไม้ตามแบบเดิม และเป็นต้นกำเนิดของการสร้างอาคารที่พิถีพิถัน
 เป็นตึกในปัจจุบันนี้

งานจิตรกรรม จิตรกรรมในสมัยรัตนโกสินทร์ตอนต้น คือการวาดภาพตามฝาผนัง ประติมากรรม
 หนาคาง พระอุโบสถ พระวิหาร ภาพฝาผนังในสมัยรัชกาลที่ 1 และรัชกาลที่ 2 ยังคง
 เหมือนสมัยอยุธยาตอนปลาย แต่อิทธิพลจีนซึ่งมีอยู่ในสมัยอยุธยาหายไป ภาพเขียนบนฝาผนัง
 พระอุโบสถในสมัยรัชกาลที่ 1 และรัชกาลที่ 2 แบ่งออกเป็น 2 แนว คือตอนบนเขียนภาพ
 เทพชุมนุม ตอนล่างแถวเดียวกับหนาคาง เขียนภาพพุทธประวัติหรือศชาติ² จิตรกรรมฝา
 ผนังรุ่งเรืองที่สุดในสมัยรัชกาลที่ 3 ดังจะเห็นจากภาพเขียนในพระอุโบสถและพระวิหาร
 วัดสุทัศน์เทพวราราม เป็นภาพกนิษฐ กนิษฐ กงงามตามธรรมชาติ ในสมัยรัชกาลที่สามนี้
 เริ่มปรากฏอิทธิพลจีนในจิตรกรรมฝาผนังบ้างแล้ว จิตรกรรมของจีนนั้นภาพภูมิประเทศ
 โดด ๆ เช่นท้องฟ้า ต้นไม้ สัตว์ มีความสำคัญมานานแล้ว³ องค์ประกอบทางจิตรกรรมของ
 จีน แสดงภาพทิวทัศน์ ประกอบด้วยท้องฟ้าอันเว้งว่าง มีภาพพญาคัน น้ำ ต้นไม้ คน และสัตว์
 ทำให้ภาพทั้งหมดเป็นรูปสามมิติ ตรงข้ามกับของไทยซึ่งเขียนเป็นลวดลายแบบสองมิติ ภาพ
 วาดในสมัยรัชกาลที่สามมีรายละเอียดของธรรมชาติ เช่นต้นไม้ สัตว์ เพิ่มจากภาพลวดลาย
 หรือภาพเทพธิดา ทั้งมีชาวจีนมาร่วมสร้างงานจิตรกรรมนี้ จึงมีอิทธิพลของจีนปรากฏอยู่
 ในภาพวาดนั้น เช่นภาพที่บานประตูพระที่นั่งอิศราวินิจฉัย ในพระราชวังบวรสถานมงคล
 (พิพิธภัณฑสถานแห่งชาติ) เป็นภาพต้นไม้ ดอกไม้ แมลง นก และสัตว์ในวรรณคดีจีน คือ
 กิเลน ภาพนี้แสดงให้เห็นชัดถึงอิทธิพลของจีนต่อจิตรกรรมไทย มีภาพเขียนที่ได้รับอิทธิพลจีน

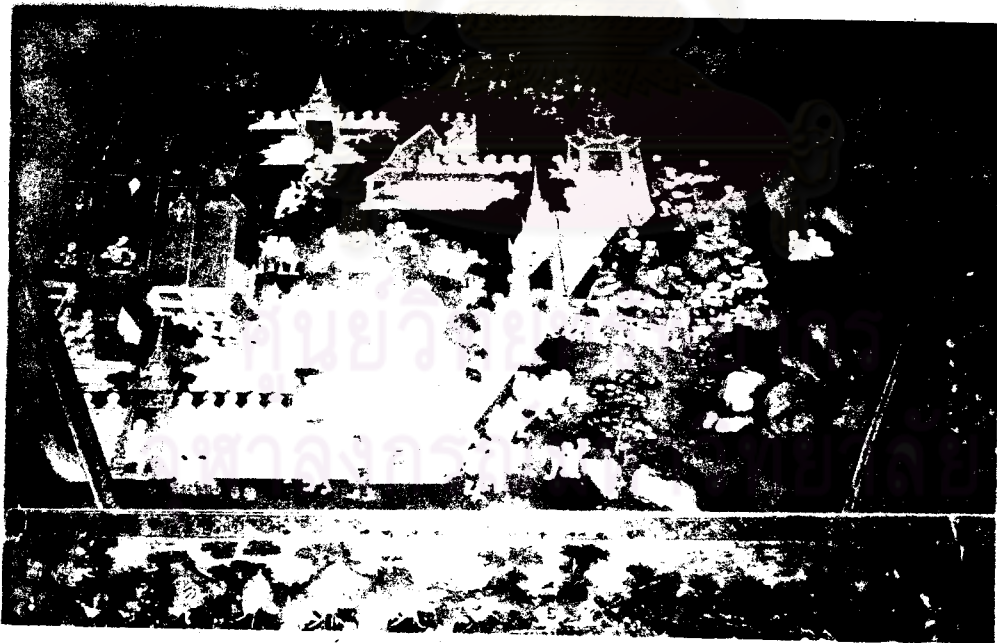
1 Grawford, *op. cit.*, p. 320

2 ม.จ. สุกัทธิศ ดิศกุล, เรื่องเดิม, หน้า 54

3 ม.จ. สุกัทธิศ ดิศกุล, ศิลปจีนและญี่ปุ่น, หน้า 18



ภาพจิตรกรรมที่บานประตู
ภายในที่พระที่นั่งอิศรา-
วิจิตรัย พระบวรราชวัง
(พิพิธภัณฑ์สถานแห่งชาติ)



ภาพจิตรกรรมฝาผนังที่พระวิหารเล็ก วัดกัลยาณมิตร

ผนังพระอุโบสถทั้ง 4 ด้านเขียนภาพแบบจีน ตัวอย่าง เหล่านี้แสดงให้เห็นว่าผู้วาดต้องเป็นช่างจีน เพราะเข้าใจเครื่องใช้ของจีนและคติการวาดแบบจีน จึงทำได้ดีกว่าช่างไทยที่คิดจะเลียนแบบจีน

นอกจากจะเขียนภาพตามคติจีนแล้ว จิตรกรรมฝาผนังบางภาพเป็นภาพพุทธประวัติ หรือภาพนิทานของไทย โดยแทรกการเขียนอาคารก่อสร้างเป็นแบบจีน จิตรกรรมที่มีเชื้อจีน คือคองแป๊ะ เป็นผู้มีฝีมือในการวาดภาพโสต นิยมวาดอาคารและผู้คนแต่งกายแบบจีน ภาพวาดของเขาได้แก่ผนังพระอุโบสถวัดศาลาลอยที่สุพรรณบุรี เขาเขียนได้อย่างมีชีวิตจิตใจ โดยเฉพาะผนังด้านหน้าเขียนภาพสังกมในสมัยรัชกาลที่ 3 มีบ้านเศรษฐีจีนปลูกตึกแบบจีนริมน้ำ¹ นอกจากนี้ยังมีภาพจากฝีมือคองแป๊ะที่วัดสุวรรณาราม วัดบางยี่ขัน² และพระอุโบสถเดิมในวัดอรุณราชวราราม³ ที่วัดกัลยาณมิตร ซึ่งเจ้าพระยามานิกรบดินทร์ ต้นสกุลกัลยาณมิตร บุตรพระยาพิชัยวารีย์ (มัน แซ่เอ็ง) สร้างในสมัยรัชกาลที่ 3 ที่ฝาผนังพระอุโบสถและพระวิหาร เป็นภาพพุทธประวัติ บ้านเรือนเป็นภาพแบบจีน หรือมีหลังคาเป็น เก๋งแบบจีน นอกจากนี้ในคานหลังพระอุโบสถ เขียนภาพเลียนแบบจีน คือรูปแจกันปักดอกไม้ ภาพจิตรกรรมฝาผนังในระยะนี้แม้ว่าจะ เป็นซาดก พุทธประวัติ หรือนิทาน มีอิทธิพลจีนแทรกอยู่ด้วย อาทิ จิตรกรรมฝาผนังพระอุโบสถวัดราชบูรณะที่พิษณุโลก ซึ่งวาดในราวปลายพุทธศตวรรษที่ 24 เป็นภาพทัศนียภาพเมือง ในภาพมีอาคารบางหลัง เป็นตึกแบบจีน⁴ ภาพจากสมุดภาพรามเกียรติ์ที่ใช้วาดที่พระระเมียงวัดพระศรีรัตนศาสดาราม ในภาพบ้านเมือง เจือ เก่งจีน และมีภูเขาคันไม้ตามแบบจีน⁵ ที่เป็นเช่นนั้น เพราะจิตรกร เห็นสถาปัตยกรรมแบบจีนที่เกิดขึ้นในขณะนั้นได้นำมา

1 น.ณ. ปากน้ำ, หน้า 207

2 เรื่องเดียวกัน, หน้า 209

3 เรื่องเดียวกัน, หน้า 206

4 ศิลป พีระศรี วิวัฒนาการแห่งจิตรกรรมฝาผนังของไทย แปลโดย ม.จ.

สุภัทรคีติ คีศกุล จาก "The Origin and Evolution of the Thai Morals" (พระนคร : กรมศิลปากรจัดพิมพ์, 2502), ภาพที่ 29

5 สาส์นสมเด็จ เล่ม 2 หน้า 112

สมัยอยุธยา ศาสตราจารย์ ศิลป์ พีระศรี กล่าวว่า ".....การใช้กระเบื้องสีและการ
ตกแต่งด้วยการปิดทอง ซึ่งปรากฏในสถาปัตยกรรมไทยได้มาจากอิทธิพลจีนอย่างแน่นอน..."¹
ช่างไทยที่ประดิษฐ์ทำการร่อนน้ำจะคิดผูกเป็นลวดลายต่าง ๆ เช่นลายกนก จะเห็นได้จาก
พุทธระฆังวัดเชิงหวาย² เป็นภาพนกและป่าไม้ มีสัตว์เล็ก ๆ เช่นนก กระรอก แมลงบน
ต้นไม้ซึ่งมีดอกไม้ ใบหญ้า นั้น ทำเป็นลายกนกแบบไทยผสมอยู่ แสดงให้เห็นความอ่อนช้อยใน
ภาพนี้ สมัยรัชกาลที่ 3 เมื่อทรงบูรณะวัดพระเชตุพน ที่พระอุโบสถ เขียนลายร่อนน้ำปิดทอง
เป็นรูปทาลปัตรพิศยศ ที่บานหน้าต่างช่างนอกปิดทองประดับกระจก ช่างในปิดทองลายร่อนน้ำ
เป็นรูปตราพระราชกษัตริย์ฝ่ายคามวาสีและอรัญวาสี ที่บานประตูเขียนลายร่อนน้ำ เป็นเครือ
ไม้เทศ และมีรูปสัตว์ต่าง ๆ ที่หน้าต่างพระอุโบสถวัดเศวตฉัตร ทำลายร่อนน้ำเป็นรูปฉัตร
และชาวบินท์ ที่ผนังทำเป็นลายดอกไม้ร่วงซึ่ง เป็นอิทธิพลจากจีน ที่บานประตูคานนอกของ
พระที่นั่งอิศราวินิจฉัย เขียนลายร่อนน้ำเป็นรูปต้นไม้ สัตว์ ทานคติแบบจีน ในการทำภาพลาย
ร่อนน้ำในสมัยรัชกาลที่ 3 นิยมเขียนลวดลายดอกพุดทาลเสริม เพื่อแก้พื้นที่ว่างซึ่ง เป็นแบบ
อย่างที่สวยงามอีกแบบหนึ่ง⁴ ลายดอกพุดทาลนี้เป็นลายที่เกิดขึ้นในสมัยรัตนโกสินทร์ นอกจาก
จะใช้ในการเขียนภาพจิตรกรรม การทำลายร่อนน้ำแล้ว ยังใช้ในการปั้นปูนปั้นบนหรือที่ขอบ
ประตูหน้าต่างด้วย ลายดอกพุดทาลนี้ความจริงเป็นลายขบวนจีน เป็นลายดอกโบกั้นของจีน
แต่ไทยได้รับอิทธิพลจากจีน ได้แปลง เป็นดอกกลมให้ใกล้เคียงกับดอกพุดทาลของไทย เป็น
ลายที่นิยมกันมากในสมัยรัชกาลที่ 3 ถือว่าเป็นลายมงคลเกี่ยวกับโชคลาภ⁵ จีนใช้ลาย

¹ Silpa Birasri, Thai Architecture....., p. 4

² ปัจจุบันอยู่ที่พระที่นั่งศิวิไลย์พิพิธภัณฑสถานแห่งชาติ

³ จดหมายเทศุรัชกาลที่ 3 เล่มที่ 31 จ.ศ. 1193

⁴ จุลทัศน์ พยาชราณต์, ลายร่อนน้ำ และลายกำมะลอ, (พระนคร :

โรงพิมพ์พิชเชต; 2516), หน้าภาพที่ 15

⁵ พระบรมมหาราชวัง, (พระนคร : โรงพิมพ์คุรุสภา, 2514), หน้า 33.

คอกโบตันหรือคอกพุดตาล เป็นสัญลักษณ์ของลายสก คือวาสนา คอก เมณูจมาศแทนลก คือ ความมั่งคั่ง และต้นสนแทนชิว คือความยั่งยืน¹

เมื่อมีอิทธิพลจีน เข้ามารวมประกอบการทำลายรศน้ำ เหมือนกับจิตรกรรม ของจีน เป็นภาพสามมิติ มีท้องฟ้าและต้นไม้ เป็นสำคัญ ได้เกิดลายกำมะลอชั้น ลายกำมะลอ ลายกำมะลอ เป็นภาพพิวทัศน์ที่ไม่ได้ผูกมัดลายอย่างไทย พื้นหลังเป็นสีคำ ระบายสีภาพควยสีดินแดง สีขาวหม่น สีครามมอ ๆ และสีเขียว² ลายกำมะลอเป็นวิรัชของ จีน เคยมาแพร่หลายสมัยปลายอยุธยา และเกิดนิยมอีกในสมัยรัชกาลที่ 2 และรัชกาลที่ 3 แห่งกรุงรัตนโกสินทร์ สมเด็จพระเจ้าบรมวงศ์เธอ เจ้าฟ้ากรมพระยานริศรานุวัดติวงศ์ ทรงกล่าวถึงลายกำมะลอ ว่า

ที่นี้จะสันนิษฐานตำนานลายกำมะลอที่แรกมีช่างจีน เข้ามารจาก เมืองจีน มาเขียนของจีนในไทย ไทยบางคนเห็นว่างามกว่าลายรศน้ำ เพราะมีสีต่าง ๆ ออกไปได้ จึงเอาของไทยที่เคยเขียนลายรศน้ำ ไปเขียนเป็นลายกำมะลอ เพราะฉะนั้นลายกำมะลอชั้นแรกคงเป็นฝีมือ จีนนอก ต่อมาที่หลังก็จำ เป็นอยู่เองที่ครูจีนนอกจะต้องถ่ายทอดวิชาให้แก่ ลูกจีนในนี้ทำ เพื่อช่วยแรงตัว เหตุฉะนั้นวิชา เขียนกำมะลอก็มีขึ้นในพวก ลูกจีนด้วยกัน พวกลูกจีนที่เกิด เมืองจีนย่อมมีตาคิรูปภาพและลวดลาย ไทยอยู่ ครั้นรับจ้างเขียนของไทยก็ทำ เรื่องและท่วงทีลือไทย เพื่อให้ ไทยชม แต่จะเหมือนฝีมือไทยที่เคยเห็นหามิได้ เพราะไม่ได้หัดค้อย่าง ไทย... ถึงนั้นลงมาอีกรุ่นหนึ่ง พวกช่างไทยอยากทำบ้าง แต่เป็นการ

1. พระบาทสมเด็จพระจุลจอมเกล้าเจ้าอยู่หัว, ว่าควยลายจีนซึ่งเขียนเครื่อง ถวายกระเบื้องกั๋งใส่, (พระนคร : โรงพิมพ์บำรุงนุกุลกิจ, 2444), หน้า 14.

2. จุลทัศน์ พยาฆรานนท์, เรื่องเดิม, หน้า 15.

ยากที่จะผสมสีควยรัก เพราะรักนั้นค่า ทำให้สีม่วงเสียไปเสมอ ชาวจีน
มีวิธีผสมสีอะไรบางอย่างปิดหนักหนา ชาวไทยขโมยสีมาไปค่างบางอย่าง
ประกอบด้วย เคาลองผสมก็ค่างแต่ไม่คี่...ฝีมือชาวไทย เขียนลาย
ก่ามะลอคทวงที่เป็นไทยไทย เมื่อเป็นคั้งนี้จะต้องจัดลายก่ามะลอเป็น
สามรุ่น รุ่นที่ 1 ฝีมือจีนนอก รุ่นที่ 2 ฝีมือลูกจีน รุ่นที่ 3 ฝีมือไทย...¹

ภาพลายก่ามะลอนี้ปรากฏตามฝาตู้ใส่หนังสืออย่างเก่า ทั้งขนาดใหญ่และเล็ก อาทิที่ขานู
ลายก่ามะลอ ที่พิพิธภัณฑสถานแห่งชาติ เขียนเป็นเรื่องราวเกี่ยวกับ และดูลายก่ามะลอที่ได้
จากวัดประยูรวงศาวาส กานข้างเป็นลายประแจจีน เป็นฝีมือช่างจีน รูปภาพที่ฝาเป็นเรื่อง
ชาคก เป็นฝีมือช่างไทย ซึ่งสมเด็จพระบรมวงศ์เธอ เจ้าฟ้ากรมพระยานริศรานุวัดติวงศ์
ทรงตรัสชมว่าเป็นดูลายก่ามะลอที่ดีเหลือเกิน²

การประคัมมุก การประคัมมุก เป็นประณีตศิลป์ที่เกิดขึ้นในสมัยอยุธยา เข้าใจว่ามาจากจีน
เพราะจีนทำไดกอน ปรากฏตามจดหมายเหตจีนว่าเกิดขึ้นหลัง พ.ศ. 1910³ ไทยได้รับวิธี
การประคัมมุกมาจากจีน และได้วิวัฒนาการมาเป็นลายไทย อันเป็นแบบไทยแท้⁴ ในสมัยรัช-
กาลที่ 1 โปรดให้ทำลวดลายประคัมมุกที่บ้านประตูหน้าทางวัดพระศรีรัตนศาสดาราม และ
บานประตูพระมณฑปพระพุทธบาทสระบุรี⁵ สมัยรัชกาลที่ 3 ทำลายประคัมมุกเป็นเรื่องราว-
เกี่ยวกับบ้านประตูคานนอกของพระอุโบสถวัดพระเชตุพน⁶ อนึ่ง ในบางแห่งใช้ลวดลายแบบ
จีนในการประคัมมุกควย เช่น บานประตูข้างหน้าและข้างหลัง ที่พระอุโบสถวัดราชโอรสาราม
ซึ่งสร้างในสมัยรัชกาลที่ 2 ทำเป็นรูปมังกรคันเมฆ ซึ่งเป็นลายของจีน ฝีมือการประคัมมุก
ประณีตงดงามมาก การที่ทำลายแบบจีนได้ประณีตเช่นนี้แสดงว่าต้องมีช่างชาวจีนซึ่งเป็นผู้รู้จัก

¹ สาส์นสมเด็จพระเจ้า เล่ม 2, หน้า 161 - 162.

² จดที่ต้น พยายามานนท์, เรื่องเดิม, หน้า 50.

³ Graham, Siam, Vol. II, p. 161.

⁴ Graham, Siam, A Handbook....., p. 431.

⁵ หลวงวิศาลศิลปกรรม, ตำราวิชาช่างประคัมมุก (พระนคร : โรงพิมพ์
พระจันทร์, 2497), หน้า 2.

⁶ จดหมายเหตรัชกาลที่ 3 เลขที่ 31 จ.ศ. 1193

ลวดลายแบบจีนเป็นอย่างดี เป็นผู้ลงมือทำ ซึ่งอาจจะเป็นการร่วมงานกับช่างไทย นอกจากจะประดับมุก ในบางแห่งมีการประดับกระจกปนกับการประดับมุกด้วย เรียกว่า มุกแถม เบื้องการประดับกระจก เป็นศิลปะที่สืบเนื่องมาจากสมัยอยุธยาเช่นกัน ส่วนมากประดับลวดลายภายนอกของอาคาร มักควบคู่กับการสลักไม้ เช่นที่ชุมเจมน้ำ ประตูหน้าต่างวัดพระเชตุพน และสลักคานไม้ปิดทองประดับกระจก บนหน้าต่างพระอุโบสถคานนอก จำหลักลายซึ่งคานปิดทองประดับกระจกเช่นกัน ครอเฟิต (John Grawford) กล่าวถึงการประดับกระจกที่วัดพระเชตุพนว่า นำกระจกมาจากประเทศจีน ที่วัดประยูรวงศ์ หนามันพระอุโบสถและพระวิหาร เป็นลายจำหลักไม้ เป็นลายดอกพุดताल หรือดอกไม้มวยจีนแถม ใบประดับคานกระจกสี³ การประดับกระจกสีหลาย ๆ สี เป็นศิลปะอย่างหนึ่งที่นิยมในระยัรัตนโกสินทร์ตอนต้น

คานมันเทศสีปลี (การประดับตกแต่ง) การตกแต่งอาคารทั้งภายนอกและภายใน นอกจากจะตกแต่งด้วยวิจิตรศิลป์ดังกล่าวแล้ว ยังตกแต่งด้วยวิธีการตามแบบจีน สมัยรัตนโกสินทร์ตอนต้นได้รับอิทธิพลจีน ในการตกแต่งหลายแบบ ซึ่งแยกเป็นการตกแต่งภายนอกและภายในอาคาร

การตกแต่งภายนอกอาคาร ได้แก่ประดับคานกระเบื้องเคลือบ และประดับคานศิลา

กระเบื้องเคลือบ การประดับกระเบื้องเคลือบ เป็นศิลปะสมัยอยุธยาที่สืบเนื่องต่อมาจนสมัยรัตนโกสินทร์ตอนต้น การประดับอาคารด้วยกระเบื้องเคลือบอื่นเป็นวิจิตรศิลป์ที่ค่อนข้างเสียเวลามากจึงไม่นิยม หันมานิยมการประดับที่ง่ายและรวดเร็วกว่า นั่นคือการประดับคานลายปูนปั้น ซึ่งช่างจีนมีความถนัดในการปั้น และประดับคานกระเบื้องเคลือบ ซึ่งสามารถสั่งซื้อมาจากประเทศจีน เช่นในการสร้างพระสมุทรเจดีย์ที่สันดอนปากน้ำในรัชกาลที่ 3 ได้จัดซื้อกระเบื้อง

1 จดหมายเหตุรัชกาลที่ 3 เล่มที่ 31 จ.ศ. 1193

2 Grawford op.cit., p. 113.

3 น.ณ. ปากน้ำ (นามแฝง), เรื่องเดิม หน้า 26.

เงินมุงหลังคา ศาลา 4 ศาลา เป็นกระเบื้อง 1 หนึ่งแผ่น เป็นเงิน 5 ตำลึง 1 บาท¹ การ
 ประทับกระเบื้องเคลือบนี้แบ่งเป็น 2 ชนิด คือกระเบื้องเคลือบสีเขียว และถวญจานกระเบื้อง
 สีต่าง ๆ กระเบื้องเคลือบสีเขียวในมุงหลังคา ประทับพระเจดีย์ หรือประทับฝาผนัง สมัย
 รัชกาลที่ 1 เมื่อสร้างวัดพระเชตุพนหลังคาพระอุโบสถ พระวิหาร พระระเบียง มุงกระเบื้อง
 เคลือบสีเขียว สีเหลือง² กำแพงแถวรอบพระอุโบสถและพระระเบียงประทับกระเบื้องปรุ
 เขียนลายกานแยง กำแพงแถวกันประตูมุงกระเบื้องเคลือบ กำแพงแถวลฉนวนนอก
 ประทับกระเบื้องถวญ หลังคาหอไตรมุงกระเบื้องคืบ³ ในพระบรมมหาราชวัง พระราช-
 มนเขียรในหมู่พระที่คู่สี่มหาปราสาท มุงกระเบื้องคืบเช่นกัน ซึ่งสมัยพระบาทสมเด็จพระ
 นั่งเกล้าเจ้าอยู่หัวได้เปลี่ยนเป็นมุงกระเบื้องเคลือบ⁴ พระมหาเจดีย์ที่พระบาทสมเด็จพระ
 พุทธยอดฟ้าจุฬาโลก ทรงสร้างคือพระมหาเจดีย์ศรีรัตนเพชคาณาน ประทับคิ้วกระเบื้องเคลือบ
 สีเขียว สมัยรัชกาลที่ 3 โปรดฯ ให้สร้างพระมหาเจดีย์อีก 2 องค์ ประทับกระเบื้องเคลือบสี
 ขาวและสีเหลือง พร้อมกับในมุงหลังคาพระวิหารทิศ 4 หลัง คิ้วกระเบื้องเคลือบสีขาว พระ
 วิหารคทังสี่มุงกระเบื้องเคลือบสีเหลือง กำแพงแถวมีมุขหน้า วิหารทิศ ประทับกระเบื้องเคลือบ
 สีขาว พระระเบียงชั้นในก่อเป็นรูปคิ้วกระเบื้องเคลือบสีเขียว เมลลยเบ้องตำประทับกระเบื้อง
 เคลือบสีขาว พระระเบียงคานนอกมุงกระเบื้องสีขาบ (ม่วงแก) ผนังคานในก่อเป็นรูปประทับ
 กระเบื้องเคลือบสีขาบและสีเหลือง⁵

¹ ก.ห.ช. จกหมายเทศุรัชกาลที่ 3 เลขที่ 15/ก จ.ศ. 1189 สำเนาว่าคย
 การสร้างพระสมุทปรากการ (สมุคโตคำ เขียนคินสอขาว)

² ก.ห.ช. จกหมายเทศุรัชกาลที่ 1 จ.ศ. 1163 สำเนาจารึกแผ่นสีลา (1)
 ว่าคยการปลัดังขรณัตคโพธาราม (สมุคโตคำ เขียนคินสอขาว)

³ ก.ห.ช. จกหมายเทศุรัชกาลที่ 1 จ.ศ. 1151 รายงานเรื่องสร้างวัด
 พระเชตุพน (สมุคโตคำ เขียนคินสอขาว)

⁴ ตำนานเรื่องวัดถุดสถานต่าง ๆ ซึ่งพระบาทสมเด็จพระนั่งเกล้าเจ้าอยู่หัวทรง
 สถาปนา (พระนคร : โรงพิมพ์โสภณพิพรรฒธนากร, 2472), หน้า 52 .

⁵ จกหมายเทศุรัชกาลที่ 3 เลขที่ 31 จ.ศ. 1193

* ดินกัถพระเชตุพนฯ

กระเบื้องเคลือบสีเดียวที่ใ้ประดับวัดพระเชตุพน¹ เป็นกระเบื้องที่ทำภายในประเทศไทย สมัยรัชกาลที่ 3 เมื่อมีการสร้างและบูรณะพระอารามมาก จำเป็นต้องใช้กระเบื้องจำนวนมาก จึงไปรื้อให้ตั้งเตาเผากระเบื้องเคลือบขึ้นที่วัดสระเกศ¹ ไทหาช่างจีนเข้ามาเป็นครูฝึกสอน จนชาวไทยสามารถทำได้ ได้เกณฑ์บรรดาเลกพร้าหมอบ้านกระเบื้องและส่งให้กรมช่างเคลือบทำการเคลือบสีต่าง ๆ ข้างในสมัยรัชกาลที่ 3 เคลือบกระเบื้องได้สิ่งคงามมาก เช่น กระเบื้องสีขาบที่มุงหลังคาพระอุโบสถวัดพระศรีรัตนศาสดาราม กระเบื้องสีเขียวมุงหลังคาพระที่นั่งสุลลิมหาปราสาท สมัยรัชกาลที่ 4 ยังคงใช้กระเบื้องเคลือบสีเดียวที่ผลิตภายในประเทศ ตกแต่ง เช่น พระมหาเจดีย์ทรงสร้างที่วัดพระเชตุพน¹ ประดับด้วยกระเบื้องเคลือบสีขาบ ในการสร้างและบูรณะพระอารามหลวง เช่น วัดบวรนิเวศน์ วัดบรมนิวาส วัดพระศรีรัตนศาสดาราม วัดพระเชตุพน¹ และพระปฐมเจดีย์ล้วนแต่จำหน่ายกระเบื้องหลวง² ออกไปประดับทั้งสิ้น นอกจากกระเบื้องเคลือบสีเดียว ในสมัยรัชกาลที่ 3 นิยมประดับด้วยกระเบื้องลายดอกไม้ ใบไม้ ซึ่งสั่งทำจากประเทศจีน เช่นที่ประดับผนังวิหารวัดอรุณราชวราราม เป็นลายดอกไม้จีนผูกเป็นลายกานแยงแบบไทย ซึ่งเหมือนกับที่เสาศาหน้าพระอุโบสถวัดพระศรีรัตนศาสดาราม เป็นลายดอกไม้จีนแกมใบเทศ ผูกเป็นลายแบบไทย ที่บัวหัวเสาและเสากำแพงแก้วประดับกระเบื้องเป็นลายไทย³ ที่เชิงผนังในพระอุโบสถและเชิงฐานนอกพระอุโบสถประดับกระเบื้องลายนกคนไม้แบบจีน ที่ผนังคานนอกพระอุโบสถวัดอรุณฯ ประดับกระเบื้องลายดอกไม้ใบไม้แบบจีน ซึ่งนำมาประดับผนังพระพุทธรูปรางคควาย ส่วนเสาศาหน้ามุขและเสารายเฉลียงรยมนั้น พระบาทสมเด็จพระจอมเกล้าเจ้าอยู่หัวโปรดให้สั่งกระเบื้องจากจีนลายดอกไม้มาประดับเช่นกัน⁵

¹ สมเด็จพระเจ้าบรมวงศ์เธอ กรมพระยาคำวรางราชานุภาพ, ตำนานเรื่องเครื่องโต๊ะและถาดปั้น, (พระนคร : โรงพิมพ์มงคลการพิมพ์, 2514), หน้า 52.

² ก.ท.ช. จกหมายเหตุการณ์ที่ 4 เลขที่ 29 จ.ศ. 1226 บัญชีจ่ายกระเบื้อง (สมุดไทยคำ เขียนดินสอขาว)

³ สมเด็จพระเจ้าบรมวงศ์เธอ เจ้าฟ้ากรมพระยานริศรานุวัดติวงศ์, สาส์นสมเด็จ เล่ม 1 หน้า 40.

⁴ เจ้าพระยาพิพากรวงศ์, พระราชพงศาวดารกรุงรัตนโกสินทร์ รัชกาลที่ 4 เล่ม 2 หน้า 234.

⁵ เรื่องเดียวกัน, หน้าเดียวกัน

นอกจากจะตกแต่งด้วยกระเบื้องเคลือบแล้ว การตกแต่งหน้าบนพระอารามซึ่ง
เป็นศิลปะสมัยรัชกาลที่ 3 ไซกระเบื้องด้วยตกแต่งโองคามด้วยสีสรรค แทนความงคม
แบบอ่อนช้อยของช่อฟ้า บราลี หางหงส์แต่เดิม กระเบื้องที่ไซประดับหน้าบนคือด้วย
กระเบื้องที่สั่งทำจากประเทศจีน หน้าบน พระอุโบสถ พระวิหาร ในสมัยรัชกาลที่ 3 ก่อ
ปูนเป็นเป็นรูปสัตว์ คนไม้ ดอกไม้ตามแบบจีน และประดับด้วยกระเบื้องด้วย การประดับ
แบบนี้เมื่อถูกใกล้จะเห็นว่าหยาบถามองในระยะห่างจะเห็นความงามของสีสรรคที่จัด
เป็นกลุ่มก้อนโองคาม หน้าบนพระอุโบสถพระวิหารที่ประดับด้วยกระเบื้องเคลือบแบบจีน
มีหลายแห่ง เช่นวัดราชโอรส วัดเศวตฉัตร วัดกัลยาณมิตร ซึ่งประดับเป็นลายดอกไม้แบบ
จีน วัดนางชี วัดนางนอง นอกจากจะประดับตามแบบจีนแล้ว ในบางแห่งประดับเครื่อง
ถ้วยตามแบบศิลปะสมของ ไทย จีน ฝรั่งเศส เช่นหน้าบนพระอุโบสถวัดพิชัยญาติ ประดับ
กระเบื้องด้วยเป็นรูปแจกันดอกไม้ หน้าบนที่ประดับกระเบื้องด้วยโองคามเป็นพิเศษ คือ
พระอุโบสถวัดสัมพันธวงศ (ปัจจุบันรื้อแล้ว) ทำเป็นลายดอกไม้ประดับด้วยเครื่องถ้วยลาย
ครามที่กรวยประศู และกรวยหน้าตาของพระอุโบสถของวัดนี้ทำเป็นลายปูนปั้นรูปดอกไม้กัน
ลวดลายแบบฝรั่ง เป็นศิลปะจีนผสมฝรั่งได้ (Rococo) พระอารามที่ประดับด้วยกระเบื้อง
ในกรุงเทพฯ ฆนบุรี ไถ่แก่วัดอรุณราชวราราม วัดประยูรวงศาราม วัดอนงคาราม
วัดพิชัยญาติการาม วัดจำปา วัดอินทาราม วัดจันทาราม วัดราชบูรณะ วัดชานีหัตถการาลา
และวัดบางช้างที่ สมุทรสงคราม วัดปากน้ำ สมุทรปราการ วัดไชยชุมพล สุโขทัย² นอกจาก
จะไซเครื่องกระเบื้องด้วยประดับหน้าบนแล้ว ยังไซประดับขอบประตูหน้าต่าง เช่นขอบประตู
หน้าต่างพระอุโบสถวัดพระเชตุพนประดับกระเบื้องเคลือบเป็นลายดอกไม้ตก เจดีย์หมู่หอไตร
เจดีย์ศรีสรรเพชญ์ตามัน ประดับเครื่องกระเบื้องด้วยและกระเบื้องเคลือบ³ พระปรางค์วัด

¹ นิตย รัตนสัญญา "ความ เมือง เรื่องวัดสัมพันธวงศ" อนุวคค

(ก.ค. - ส.ค. 2516), หน้า 8.

²

Charles Nelson Spinks, The Ceramic Wares of Siam,

(Bangkok : Pracandra Press, 1965), p. 109.

³

จกหมายเทศร์ชกาลที่ 3 เลขที่ 31 จ.ศ. 1193

อรรณราชวราราม ซึ่งสร้างในสมัยรัชกาลที่ 2 พระบาทสมเด็จพระนั่งเกล้าเจ้าอยู่หัวโปรดให้พระคัมภีร์เครื่องกระเบื้องถวาย นำถวายงานเงินมาทูลให้แตกประคัมบ้าง หรือตีคัมทั้งใบ ตกแตก เป็นรูปดอกไม้ ถวายงานที่ประทับพระปรารักษ์คือพระที่นั่ง ชาร์ล เนลสัน สปินค์ (Charles Nelson Spinks) กล่าวว่าเอามาจากเรือจีนที่จมในแม่น้ำในบางแห่ง กล่าวว่า บรรดาฝรั่งเชื่อว่าพระมหากษัตริย์ของญวณเรียกรับถวายงานจากราชฎรมมาตกแตกพระปรารักษ์ การตกแตกถวายกระเบื้องถวายนี้ ทำให้การค้ำกระเบื้องถวายในระยษนั้น เจริญรุ่งเรือง มีพอกค้ำตั้งทางสั่ง เครื่องถวายมาจำหน่าย และเป็นกรทำให้ราชฎรสะสม เครื่องถวายค้ำกล่าว เพื่อนำมาประคัมวัด เพื่อ เป็นการกุศลถวาย

การประคัมถวายศิลา ในการสร้างพระอาราม นอกจากจะประคัมถวาย เครื่องกระเบื้องแล้ว ยังใช้ศิลาปูพื้นและตกแตกถวายตุ๊กตาหินรูปร่างต่าง ๆ ถวายศิลาที่ใช้ปูพื้นตกแตกพระอารามนั้นทั้งให้ชุดหรือตุ๊กตาจากภูเขากายในประเทศ และสั่งซื้อมาจากต่างประเทศโดยเฉพาะประเทศจีน การสั่งให้ชุดศิลากายในประเทศ ดังจะเห็นได้จากจดหมายเจ้าพระยาจักรีมาถึง เจ้าเมืองกำแพงเพชร ว่า

...อนึ่งต้องพระราชประสงค์ (เสาศีลาลา) ใส่วัดพระศรี
ศรีลากรอใหญ่

รัตนสาขาราม เป็นอันมาก ใส่พญากำแพงเพชร เกนไพร ชุด

ชัศศีลาลา ทำเสายาว 4) สอกใหญ่ 4) ทำศีลาลาทำรูปตุ๊กตา

ก้อวใหญ่ สูง 2 สอกค้ำ 6) พญากำแพง (ขาด).....

ที่เขาคอยดาเขาสเภา และเขอื่น ๆ ก็ตาม.....ใส่เร่งชัศลากร

ใส่หกพานันทุกเรือลงส่งไป ณ กรุงเพทฯ จงเนื่อง ๆ..... 3

1 Spinks, op. cit.

2 พระองค์เจ้าจุลจักรพงษ์, เจ้าชีวิต, หน้า 264.

3 ก.ห.ช. จดหมายเทศร์รัชกาลที่ 4 เลขที่ 36 จ.ศ. 1217 รางตราถึง

เมืองกำแพงเพชร (สมุคไทคำ เขียนฝนขาว)

และจดหมายพระศรีสทเทพรมาถึงหลวงนิกรจ่านอง พระนครนายก ให้จัดการเกณฑ์ไพร่ชุกศิวลา
 ส่งเข้าไปกรุงเทพฯ เช่นกัน¹ สมัยรัชกาลที่ 3 เมื่อบูรณะวัดพระเชตุพนศพนพระอุโบสถ
 เส่า และพันชาลาในกำแพงแก้วจนถึงพระอุโบสถ ปุคยศิวลาตายจากเกาะสี่ซัง² ที่จริงคือ
 หินอ่อนลายคำสลักรชาว³ นอกจากจะใช้หินภายในประเทศแล้วยังซื้อศิวลาจากจีน มีพ่อค้าจีน
 บรรทุกศิวลาเข้ามาภายในประเทศ ที่วัดพระเชตุพนศพนชาลาทั้ง 8 แห่งปุคยศิวลาอายุ
 (เอหมิง) และพันชาลาใหญ่ตั้งแต่ประตูกำแพงแก้วจนถึงพระระเบียงคานใน ปุคยศิวลาเลี้ยงโพ⁴
 ทางระหว่างเส่าปุคยศิวลาแกรไนท์จากจีน⁵ ในเรื่องศิวลาจีน ช่างจีนมีความชำนาญมากกว่า
 ชาวไทย ดังจะเห็นจากจดหมาย พระศรีสทเทพรราช ปลัดกรมมหาดไทยถึงผู้สำเร็จราชการ
 เมืองลพบุรี

.... คอยมีพระบรมราชโองการตรัสเหนือเกล้าฯ สั่งว่า

ต้องพระราชประสงค์ศิวลา ณ เขาแขวงลพบุรี มาไซ ในการวัดและ
 การพระนคร เป็นอันมาก จึงโปรดเกล้าฯ ให้พระศรีลาการวิจารณ์
 เท้าแก่จีนมาซื้อศิวลา ณ แขวง เมืองลพบุรี จควรทำเป็นศิวลาแผ่น
 ปุคยและศรีลารูปสลักไปประการใด จะได้ให้จีนเท้าแก่ทำลองกุ....⁶
 เส่า

ข้อความดังกล่าวแสดงให้เห็นว่าช่างจีนมีความชำนาญในการศิวลา เพราะในประเทศจีน
 ภูมิประเทศส่วนมากเป็นภูเขา และชาวจีนมีความสามารถในการแกะสลักหินมาแต่สมัย
 โบราณแล้ว เมื่อไทยติดต่อกับศิวลาจากจีนมาใช้ในการสร้างวัด จึงได้ให้ชาวจีนผู้ชำนาญ
 เรื่องศิวลาช่วยศิวลาในไทยด้วย



¹ ก.ห.ช. จดหมายเทศราชกาลที่ 4 เลขที่ 97 จ.ศ. 1221 หนังสือถึง
 กรุงเทพฯ เรื่องให้ซ่อมแซมพระพุทธรูปวัดพนัญเชิง (สมุคโตคำ เขียนคินสอขาว)

² จดหมายเทศราชกาลที่ 3 เลขที่ 31 จ.ศ. 1193

³ เทียบวัดโพธิ์กับโลหะกิจ, (พระนคร : โรงพิมพ์รุ่งเรืองธรรม,
 2507), หน้า 11.

⁴ จดหมายเทศราชกาลที่ 3 เลขที่ 31 จ.ศ. 1193

⁵ Grawford, *op. cit.*, p. 354.

⁶ ก.ห.ช. จดหมายเทศราชกาลที่ 4 เลขที่ 3 จ.ศ. 1218 ร่างตราถึง
 พระยาสุพรรณ (สมุคโตคำ เขียนคินสอขาว)

การสลักศิลาเป็นรูปร่างต่าง ๆ ตกแต่งพระอาราม ส่วนใหญ่ชาวจีนเป็นผู้ทำ จะเห็นจากเค้าโครงหน้าตาหรือรูปร่างของทุกศาสนาสลักเป็นแบบชาวจีน อาทิ รูปมารแบกเจดีย์จีน (ละ) ในวัดพระเชตุพนฯ ซึ่งนำเอาศิลาจากเขาส่าเกา มาสลักรูปร่างมารนั้น มีลักษณะเหมือนงูจีน แสดงให้เห็นว่าช่างผู้สลักทอง เป็นชาวจีน จึงทำรูปร่างตามแบบที่ตนถนัดหรือเห็นจินตนาการ รูปศิลาที่ไช้ประกันส่วนใหญ่ไม่ได้สลักภายในประเทศ เป็นของที่สั่งเข้ามาจากประเทศจีน เพราะชาวจีนสลักศิลาเป็นรูปร่างแปลก ๆ มิได้มีอิทธิพลและศิลาที่สลักเป็นศิลาที่เนื้อดีกว่าศิลาภายในประเทศ และในระยะเวลาที่การค้าขายระหว่างไทยกับจีนเจริญสูงสุดในสมัยรัตนโกสินทร์ตอนต้น การซื้อรูปศิลาเข้ามาเป็นผลพลอยได้ของการค้า ใ้รูปสลักหินเป็นเครื่องอัญมณีวางเรือในคอนขากลับ เมื่อขายสินค้าหมดแล้ว บรรดาเจ้าของเรือสำเภาก็นำรูปศิลาจีนที่ไ้วางเรือขึ้นขนถวายเป็นเครื่องตกแต่งวัดไป และในระยะนี้เป็นระยะที่มีความนิยมศิลปะแบบจีนกันแพร่หลาย จึงปรากฏมีทุกศาสนาสลักประกันวัดอารามต่าง ๆ เป็นจำนวนมากเท่าที่ปรากฏอยู่ในปัจจุบัน รูปศิลานั้นสลักเป็นรูปคน หรือเทวดาตามแบบจีน เช่นทุกศาสนาสลักหินจีนที่พระระเบียง พระอุโบสถวัดอรุณ รูปสลักส่วนใหญ่มาจากจีน เป็นรูปยักษ์หินยักษ์ในหมู่คนจีน² นอกจากนี้ยังทำเป็นรูปเครื่องใช้ของจีน อาทิ กระจ่างปลูกบัว กลองหินแบบจีน ดังที่เห็นในวัดพระเชตุพน กระจ่างหินขนาดใหญ่สลักลวดลายรูปมังกร สิงห์ ดอกไม้ ต้นไม้จากจีน³ หินสลักรูปสิงห์ ศษีห์ ที่วัดราชสิทธิธาราม นอกจากจะประกันวัดอารามด้วยทุกศาสนาสลักแบบจีนแล้ว บรรดาขุนนางและเจ้านายชั้นสูงก็ได้สั่งภาพหินสลักฝีมือชาวจีนเข้ามาประกันวัด เช่นภาพหินสลักที่รวมพาไลวัดพิชัยญาติ เป็นภาพเกี่ยวกับชีวิตความเป็นอยู่ของชาวจีน เป็นภาพที่จับภาพได้อย่างงดงาม มีรูปสลักหินเกี่ยวกับความเป็นอยู่ของชาวจีนซึ่งได้สั่งมาประกันตกแต่งตามที่ต่าง ๆ เช่นที่พระราชวังบวรสถานมงคล

¹ จดหมายเทศน์กาลที่ 3 เลขที่ 31 จ.ศ. 1193

² Bowring, The Kingdom and People..., Vol I, p. 239.

³ น.ณ. ปากน้ำ (นามแฝง) ศิลป์ในบางกอก, หน้า 59.



ภาพสลักหินจาก
ประเทศจีน ที่
พิพิธภัณฑ์สถาน
แห่งชาติ



ภาพสลักหินโดยช่างจีนส่งมาจากประเทศจีนรอบหาโอ วัดพิชัยญาติการาม

(พิพิธภัณฑ์สถานแห่งชาติ) นอกจากนั้นได้ส่งข้อเจ็ดตามแบบจีน เช่น ละ (เจ็ด 7 ชั้น) ที่ประทับในซาลาหัวคพระ เขตพนม เจ็ดศิลาที่มุมระ เบียมพระอุโบสถวัดอรุณา เสาโคมรูป มังกรพันหัวคพระ เขตพนมไม่ เพียงแต่จะส่งข้อเครื่องศิลาตามแบบจีน ชาวไทยได้คิดแบบ และสั่งให้ชาวจีนทำควย เพราะถ้าวาศิลาจากจีนมี เนื้อศิลาคือดีกว่า คงจะเห็นได้จากใบ เสาเสา เจริญรูปทำควยศิลาสลักหัวคพระบรูวงศ เจ็ดหินยอมมสืบสองหัวคกัลยามิตรฯ ทำมาจากจีน เพราะ เนื้อหินเป็นหินของจีน และปรากฏฝีมือช่างแบบจีนในบางส่วนที่ประทับ เจ็ดอย่างชัดเจน¹ เจ็ดบนเขา เกาเสงที่สงขลา ซึ่งผู้สำเร็จราชการ เมืองสงขลาได้ส่ง ข้อมาจากเมืองแฉะ² (เอหิง) การประทับทกเตรงควยรูปศิลานส่วนใหญ่ เป็นสิ่งที่ส่งข้อและ สั่งทำมาจากประเทศจีน ซึ่งเป็นความนิยมแบบหนึ่งที่ยัง เรื่องในสมัยรัชกาลที่ 2 รัชกาลที่ 3 และยังปรากฏมาจนปัจจุบัน

การตกแต่งภายในอาคาร เครื่องตกแต่งภายในอาคารซึ่งได้มาจากจีนได้แก่ โป๊ะ ตะเกียงกระดามแบบจีน และกระจกเงาแบบจีน คงจะเห็นจากการตกแต่งห้องคอนวับท ในพระราชวัง³ ที่บ้านเจ้าพระยาพระคลัง⁴ และที่วังกรมหมื่นเจษฎาบดินทร⁵ นอกจากนั้นยังมีกรนิยมประทับควยสิ่งของเครื่องใช้แบบจีน เช่นตะเกียง ตุ๊กตาจีน แจกัน ม่าน ลับแลซึ่ง เขียนลายจีน เช่นลับแลเขียนภาพสามก๊ก ที่เจ้าเมืองสงขลาส่งมาเพื่อประทับลับแลที่ ประทับของพระบาทสมเด็จพระจอมเกล้าเจ้าอยู่หัว ตามวัดอารามนอกจากประทับควยตุ๊กตา ศิลาแล้ว ยังประทับควยผ้าปักคั้นของจีนประทับ เครื่องโต๊ะบูชา ซึ่งฝรั่งผู้เข้ามาในไทยสมัย รัชกาลที่สอง เห็นว่า เป็นการตกแต่งวัดเหมือนของ เด็กเล่นมากกว่า เป็นสถานศักดิ์สิทธิ์⁷

¹ น.ธ. ปากน้ำ (นามแฝง) ศิลปะในบางกอก หน้า 138.

² เจ้าพระยาวิเชียรคีรี (บุญส่ง) "พงศาวดารเมืองสงขลา" ประชุมพงศาว-
การภาคที่ 53, (พระนคร : โรงพิมพ์คุรุสภา, 2511), หน้า 290 - 291.

³ George Finlayson, The Mission To Siam and Hue..., p.105-108.

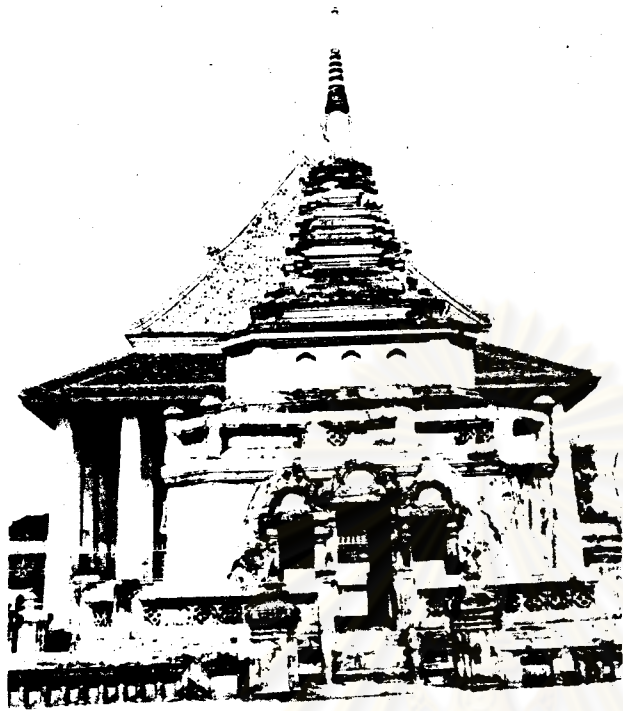
⁴ Ibid, p. 125.

⁵ Ibid, p. 127.

⁶ ประชุมพงศาวดารภาคที่ 53, หน้า 273 - 274.

⁷ Finlayson, op. cit., p. 158.

เจดีย์ศิลาห้าเหลี่ยม
ส่งมาจากจีน ที่วัด
กัศยานิมิตรา



ศิลารูปทรงของแบบจีน ประดับภายในวัดพระเชตุพนฯ

ชนิดที่ค้ำที่สุด ในสมัยรัชกาลที่ 3 ซึ่งเป็นสมัยที่นิยมแบบจีน นำลายแบบจีนมาผูกเป็นลายของ
 หลวง คือ เป็นลายคอกไม้จีน มีรูปนกเล็ก ๆ และกระรอกประกอบในลาย¹ สมัยรัชกาลที่ 4
 เมื่อยุติการทศทิศคอกไม้จีน การสั่งเครื่องถ้วยของหลวงจึงน้อยลง ในระยะนี้ประเทศจีนรบ
 กับอังกฤษ พอคองกฤษนำเครื่องลายครามที่ทวารปดมาจากพระราชวังจีนออกขาย จึงเกิด
 นิยมเครื่องลายครามในระยะนี้ พระบาทสมเด็จพระจอมเกล้าเจ้าอยู่หัวทรงแก้ไขรูปร่าง
 ถ้วยเป็นทรงบัวอย่างเคี้ย และ เป็นชามฝา จานเชิง เปลี่ยนเป็นจานแบน ในสมัยรัชกาลนี้มี
 ผู้คิดลายและเคลือบภายในประเทศ โดยสั่งถ้วยสีขาวมาจากจีน นำมาเขียนลายคราม หรือ
 ลายนำทองทับและเผา เป็นการทำให้ระหว่างผู้นิยมเครื่องถ้วย เช่นกรมหมื่นวิชัยชาญ
 หม่อมเจ้าเนตรในกรมหมื่นสุนทรธิติ² เมื่อทางรัฐบาลไม่ได้สั่งเครื่องถ้วยเป็นของหลวง
 พอคองกฤษจึงรับหน้าที่เป็นคนกลาง ทั้งเป็นทางรับสั่งเครื่องถ้วยจากจีน เมื่อนักสะสมเครื่องถ้วย
 นิยมการประกวดเครื่องถ้วยและชุกหน้าชา พอคองกฤษจึงสั่งเข้ามาเป็นจำนวนมาก และเครื่อง
 ถ้วยเหล่านี้ได้แพร่หลายมายังหมู่ราษฎรถ้วย การเล่นประกวดชุกถ้วยและชุกชากันในสมัย
 หลัง ๆ นิยมเสาะแสวงหาหลายแบบเก่า ๆ ในสมัยรัชกาลที่ 3 มีชุกชากที่เรียกว่า "ชุกจีน"
 ซึ่งประกอบด้วยถาดครึ่ง เชือก ปั้นชา ถ้วยชงชา มีฝา ถ้วยทวงไม่มีฝาทองทั้งช้อนกัน 2 แถว 4 ใบ
 ของทั้งหมัดทอง เป็นลายเดียวกัน³ การเล่นชุกชากันเป็นเรื่องที่นิยมในหมู่ชนชั้นปกครอง นับ
 เป็นการนิยมที่ได้รับอิทธิพลจากจีน เครื่องถ้วยปั้นในระยะรัตนโกสินทร์เมื่อก่อนของจีนที่พอคอง
 กฤษสั่งทำ หรือตามแบบไทยที่ช่างไทยสั่งทำ แต่ฝีมือในการผลิตนั้นคือช่างจากประเทศจีน นอกจาก
 เครื่องถ้วยแล้ว ยังมี การประดับตกแต่งอีกอย่างที่ได้รับอิทธิพลจีน คือการประดับเครื่องโต๊ะ
 บูชา

เครื่องโต๊ะบูชา เป็นการจัดโดยยึดหลักเครื่องบูชาของจีน คือถ้วยคอกไม้ เฝาชองหม้อม
 และจุกเทียน เครื่องใช้ที่ตกแต่งโต๊ะบูชา มีชวดสำหรับปักดอกไม้ 1 คู่ กระจ่างสำหรับเผา
 เครื่องหอม เชิงสำหรับปักเทียนคู่หนึ่ง รวมเป็น 5 ชิ้น จีนเรียก "โงยสาย"⁴ การแต่งโต๊ะ

¹ เรื่องเดียวกัน, หน้า 49.

² เรื่องเดียวกัน, หน้า 56.

³ เรื่องเดียวกัน, หน้า 86.

⁴ เรื่องเดียวกัน, หน้า 98.

บุชาเพิ่มเครื่องใช้ เช่น ลับแล ตุ๊กตา แจกันจีน ฯลฯ เพื่อความงาม การเล่นโต๊ะบุชา
 เริ่มในสมัยรัชกาลที่ 2 เมื่อสร้างสวนขวา เมื่อแต่งสวนขวานั้นราชทูตไทยที่ไปจีนเพิ่งกลับมา
 ได้เห็นแบบแผนการแต่งรั้ววังและบ้านเรือนผู้มีบรรดาศักดิ์ในเมืองจีน ประกอบกับมีเครื่องใช้
 จากเมืองจีน จึงได้นำมาตกแต่งพระที่นั่งตำหนักกรมวัง เหาของที่ไทยมีอยู่แล้วตกแต่งให้เป็น
 ไปตามกระบวนจีน พระเจ้าบรมวงศ์เธอ กรมพระยาคำรงราชานุภาพ ทรงสันนิษฐานว่า
 การตกแต่งในครั้งนั้นคงแต่งแบบลายฮอลันดา เช่นเดียวกับรูปเครื่องโต๊ะบุชาที่เขียนไว้ที่พระ
 อุโบสถวัดราชโอรส วัดกัลยาณมิตร และวัดอื่น ๆ ซึ่งสร้างในสมัยรัชกาลที่ 3 อีกหลายแห่ง¹
 การตั้งโต๊ะเครื่องบุชาแบบจีนเริ่มในสมัยรัชกาลที่ 3 เมื่อฉลองพระอารามที่สร้างใหม่การตั้ง
 โต๊ะบุชากัน ในระยะแรกนั้นจัดตามเค้าอย่างจีน แต่ในการฉลองพระอาราม การจัดโต๊ะจะ
 ตั้งเครื่อง เช่นแบบจีนไม่ได้ จึงเอาเครื่องเรือนของจีนที่เห็นว่างามมาเพิ่มเติมในโต๊ะบุชา
 กลายเป็นวิธีกุโต๊ะอย่างไทย การแต่งเครื่องโต๊ะบุชามีหลายแบบ เครื่องประดับต้องมี
 ลวดลายเดียวกันเหมือนการเล่นชุกม้าชา ในงานพระบรมราชาภิเษกพระบาทสมเด็จพระ
 จอมเกล้าเจ้าอยู่หัว ทรงขอแรงพระบรมวงศานุวงศ์ ข้าราชการ เจ้านายอากร พ่อค้า
 สำนักราชการโต๊ะเครื่องบุชา มาตั้งในพระราชมณเฑียร และวัดพระศรีรัตนศาสดาราม จึงเกิด
 มีการประชุมและประกวดเครื่องโต๊ะบุชากัน ในสมัยรัชกาลที่ 4 นี้ มีงานประกวดเครื่อง
 โต๊ะบุชาที่เป็นคราวใหญ่ ๆ คือในงานพิธีบรมราชาภิเษกใน พ.ศ. 2394 งานพระพุทธรูป
 ภิเษกสมโภชพระพุทธรูปรัตน และพระชนมายุของพระองค์เสมอด้วยพระราชบิดาใน พ.ศ.
 2404 ในงานนี้ให้ตั้งโต๊ะบุชาที่วัดพระศรีรัตนศาสดาราม และเมื่อพระชนมายุครบ 61 พรรษา
 ในงานคราวนี้โต๊ะบุชาของหลวง เป็นโต๊ะเครื่องหยกทั้งโต๊ะ อันเป็นของที่มีค่ายิ่ง และในปี
 พ.ศ. 2400 อันเป็นที่พระบาทสมเด็จพระปิ่นเกล้าเจ้าอยู่หัว กรมหลวงวงศาธิราชสนิท
 เจ้าพระยาบวรมหาศรีสุริยวงศ์ และเจ้าพระยาภูธราภัยฯ มีอายุครบ 50 ปี มีงานแซ่บคตาม
 วังและบ้านทาน เหลหาน ในงานนี้มีการตั้งโต๊ะบุชาประกวดกันอย่างครึกครื้น โดยเฉพาะที่บ้าน²
³

¹ เรื่องเดียวกัน, หน้า 102.

² คุรายละเอียดยกใน ตำนานเครื่องโต๊ะและถ้วยนั้น

³ เรื่องเดียวกัน, หน้า 106.

สมเด็จพระยาในงานวันเกิดของท่านทุกปีมีการประกวดเครื่องโตะบูชา ที่หนึ่งในบ้านท่าน ไครมีของที่ใหม่และแปลกจะนำมาประกวดกันในงานนี้ การจับประกวดกันมีพระยาโชฎีกราชเศรษฐี (พุก) เป็นผู้ตรวจ ถ้าชิ้นใดใหม่และแปลกก็ถูกใจแล้วทำขวัญของชิ้นนั้น การเดินเครื่องโตะบูชา เป็นการประดับตกแต่งอย่างหนึ่งที่นิยมในหมู่ชนชั้นปกครองและนิยมต่อมาในรัชกาลหลัง ๆ และทำให้พ่อค้าจีนมีโอกาสส่งสิ่งของที่แปลกใหม่จากเมืองจีนเข้ามาสนองความต้องการของผู้สะสมเครื่องโตะบูชาเหล่านี้

กล่าวโดยสรุป ช่างจีนและความสัมพันธ์กับเงินทำให้ศิลปะในสมัยรัตนโกสินทร์ตอนต้น โดยเฉพาะสมัยรัชกาลที่ 3 เป็นศิลปะผสมระหว่างไทยกับจีน นับเป็นเอกลักษณ์ของศิลปะในยุคนั้น ซึ่งไม่เหมือนกับในสมัยใด ๆ ปรากฏว่ามีอิทธิพลของจีนเข้ามารวมในศิลปกรรมไทยแทบทุกด้าน แม้ว่าศิลปกรรมส่วนใหญ่ของไทยจะได้รับอิทธิพลจากอินเดียและเขมรก็ตาม อิทธิพลของศิลปะจีนเข้ามารวมในศิลปกรรมไทยด้วยเช่นกัน.

ศูนย์วิทยทรัพยากร
จุฬาลงกรณ์มหาวิทยาลัย

บทสรุป

เป็นที่ทราบกันแล้วว่าชาวจีนเป็นชนกลุ่มน้อยที่มีอิทธิพลภายในประเทศเป็นอันมก จากการศึกษาบทบาทของชาวจีน จะเห็นได้ว่า ชาวจีนมีความสัมพันธ์ และมีอิทธิพลต่อเศรษฐกิจ และสังคมไทยมาตั้งแต่สมัยเริ่มตั้งกรุงสุโขทัย ก่อนที่ พ่อขุนศรีอินทราทิตย์จะตั้งกรุงสุโขทัยเป็นราชธานี มีพ่อค้าจีนเดินเรือมาค้าขายในบริเวณแหลมทองนี้แล้ว พ่อค้าจีนเหล่านี้เดินทางไปถึงอินเดียน และอิหร่าน แสดงว่า พ่อค้าจีนคุ้นเคยในบริเวณแหลมทองนี้มาก่อนแล้วด้วย ในสมัยสุโขทัย ชาวจีนเข้ามามีอิทธิพลในเรื่องการทำเครื่องปั้นดินเผา ซึ่งพระเจ้ารามคำแหง ทรงขอช่างปั้นดินเผาจากจีน เพื่อมาสอนชาวไทยให้รู้จักการปั้นเครื่องปั้นดินเผาตามแบบจีน ซึ่งเดิมชาวไทยได้รับอิทธิพลเขมรปั้นเครื่องปั้นดินเผาแบบชะเอียงมาก่อน ในสมัยนั้นเครื่องปั้นดินเผาของจีนเป็นที่ต้องการของตลาดในแถบเอเชียตะวันออกเฉียงใต้ และประเทศอื่น ๆ ชาวจีนเข้ามาทำเครื่องปั้นดินเผาซึ่งเป็นสินค้าออกสำคัญ ปลายสมัยนั้น นอกจากจะทำหน้าที่เป็นผู้ผลิตแล้ว ยังเป็นผู้นำเครื่องปั้นดินเผาเหล่านี้ออกไปจำหน่ายยังต่างประเทศ เนื่องจากพ่อค้าจีนเป็นผู้ชำนาญในการเดินเรือ และคุ้นเคยกับเมืองต่าง ๆ ชาวไทยไม่ชำนาญในการเดินเรือสินค้าและการค้าขาย ฉะนั้น พ่อค้าจีนจึงเป็นผู้ผูกขาดนำสินค้าจากสุโขทัยไปจำหน่าย สมัยสุโขทัยนี้ พ่อค้าจีนมีอิทธิพลต่อการค้ากับต่างประเทศของไทย ในสมัยอยุธยา บทบาทชาวจีนในด้านการค้ากับต่างประเทศ คงปรากฏอยู่ต่อมา พ่อค้าจีนเป็นผู้นำสินค้าจากประเทศจีน มาจำหน่ายภายในกรุงศรีอยุธยา และนำผลิตผลจากไทยไปจำหน่ายในตลาดต่างประเทศต่อไป ในสมัยกรุงศรีอยุธยา มีชาวจีนอพยพเข้ามาประกอบอาชีพภายในประเทศกันมาก เนื่องจากทางประเทศมีความวุ่นวาย เนื่องจากการสิ้นสุดของราชวงศ์ หมงวน จีนที่อพยพเข้ามาส่วนใหญ่เป็นจีนฮกเกี้ยน เข้ามาทำการค้าตามเมืองท่าต่าง ๆ ทางภาคใต้ อาณาจักร กรุงศรีอยุธยา แม้แต่ในกรุงศรีอยุธยา มีพ่อค้าจีนเข้ามารับใช้รัฐบาล และขุนนางไทยทำการค้า โดยเฉพาะเมื่อรัฐบาลไทยตั้งพระคลังสินค้า ผูกขาดสินค้าในสมัยพระเจ้าปราสาททอง มีชาวจีนเข้ามารับใช้รัฐบาล โดยการเป็นพ่อค้า เป็นพนักงานเดินเรือ ข้างต่อเรือเพิ่มมากขึ้น ชาวจีนมีอิทธิพลในการค้ากับต่างประเทศในสมัยอยุธยานี้ เป็นอย่างมาก จะเห็นจากการกำหนดศักราชของ

พนักงานเดินเรือชาวจีนไว้ในกฎเกณฑ์ขี้นมา ในสมัยพระบรมไตรโลกนาถ นอกจากการการค้ากับต่างประเทศ การค้าภายในประเทศก็อยู่กับชาวจีน นอกจากจะเป็นพ่อค้า ชาวจีนยังเข้ารับราชการและเป็นเกษตรกร อีกด้วย อย่างไรก็ตาม บทบาทชาวจีนในด้านการค้าในสมัยอยุธยาต้องแข่งขันกับอำนาจของพ่อค้าต่างชาติอื่น ๆ ด้วย อาทิ ชาวฮอลันดา ซึ่งมีสถานประกอบการ และทำการค้าขบขู่เรื่อง จนมีเรื่องวิวาทกับชาวจีน ซึ่งนำไปถึงการออกกฎหมายห้ามรัฐบาลไทยจ้างชาวจีนเป็นพนักงานเดินเรือสินค้าของไทย ในการเซ็นสัญญาระหว่างฮอลันดากับไทย สมัยพระนารายณ์มหาราช นอกจากการค้าขาย ชาวจีนยังมีบทบาทในการนำวิธีการเก็บภาษีอากรมาใช้ และนำการเล่นการพนัน และยาเสพติดเข้ามาอีกด้วย ซึ่งยังไม่เป็นที่นิยมในหมู่ราษฎรมากเท่ากับสมัยกรุงรัตนโกสินทร์ ในขณะที่บ้านเมืองวุ่นวายสมัยเสียกรุง มีพ่อค้าจีนนำสินค้าจากต่างประเทศเข้ามาจำหน่าย 2-3 ลำ ในสมัยกรุงธนบุรี ปรากฏว่ามีจีนแต่จิวอพยพเข้ามาประกอบอาชีพในประเทศไทย เป็นจำนวนมาก จีนแต่จิวนี้ได้รับการสนับสนุนจาก พระเจ้าตากสินมหาราช ซึ่งมีพระบิดาเป็นจีนแต่จิวเป็นอันมาก การสนับสนุนจีนแต่จิวให้เข้ามาประกอบอาชีพ ภายในประเทศ ยังคงปรากฏต่อมาในสมัยรัตนโกสินทร์ด้วย เนื่องจากประเทศยังอยู่ในภาวะต้องทำสงครามและก่อสร้างสร้างประเทศใหม่ ๆ และราษฎรไทยรวมทั้งประชาชนไทยคุ้นเคยกับพ่อค้าจีนมาเป็นเวลานานแล้ว รัฐบาลไทยในสมัยรัตนโกสินทร์ตอนต้นจึงสนับสนุน ให้ชาวจีนเข้ามาประกอบอาชีพภายในประเทศเช่นเดียวกับสมัยกรุงธนบุรี และสมัยอยุธยา.

ในสมัยรัตนโกสินทร์ตอนต้น ชาวจีนมีบทบาทและอิทธิพล ความคุ้มครองเศรษฐกิจของไทยทั้งด้านการค้ากับต่างประเทศ และเศรษฐกิจภายในประเทศทุกด้าน เป็นอันว่าเป็นพ่อค้าผูกขาด พ่อค้าคนกลาง พ่อค้าย่อย พ่อค้าเร่ เจ้าภาษี ทำสวนยาง ทำไร้ เหมืองแร่ ตั้งโรงงานแปรรูปผลิตภัณฑ์ทางเกษตรกรรม รวมทั้งเป็นกรมกรในการปรับปรุงประเทศ นับเป็นบทบาทที่เพิ่มมากกว่าในสมัยก่อน ๆ เหตุที่ทำให้ชาวจีนสามารถคุ้มครองเศรษฐกิจของไทย คือ

ประการแรก นโยบายของรัฐบาลที่สนับสนุนให้ชาวจีนเข้ามาช่วยเหลือในการค้า เนื่องจากราษฎรไทยให้ชำนาญในการค้าและการเดินเรือสินค้าเท่าชาวจีน รัฐบาลไทยเห็นบุญคุณของชาวจีนที่เข้าช่วยเหลือ จึงให้สิทธิแก่พ่อค้าจีนเหนือชาว

ทางภาคอื่น ๆ รวมทั้งราษฎรไทยด้วย

ประการที่สอง เป็น เจตนาของชาวจีนผู้อพยพ ซึ่งต้องการสร้างฐานะทาง เศรษฐกิจให้มั่นคง จึงพยายามทำงานทุกชนิด ไม่เลือกว่าจะเป็นงานที่ค่าไร่เกียรติ เช่น งานกรรมกร

ประการที่สาม ซึ่งสำคัญคือ สภาพสังคมของไทย ซึ่งมีช่องว่างระหว่างชนชั้นปกครองและไพร่ ชาวจีนได้โอกาสเข้าเชื่อมช่องว่างนั้นนอกจากนี้ระบบไพร่และทาสของไทยเป็นการตัดโอกาสราษฎรไทยที่จะมีอิสรภาพในการประกอบอาชีพได้เท่าชาวจีน สิ่งนี้นับว่าเป็นข้อเสียที่ทำให้ราษฎรไทยถูกกดขี่ตลอดเวลา

ปัจจัยเหล่านี้ เปิดโอกาสให้ชาวจีน แสดงความมั่นคงในเศรษฐกิจและสามารถควบคุมเศรษฐกิจของไทยไว้ได้ทั้งหมด การเปิดโอกาสให้ชาวจีนเข้าช่วยเหลือในกิจการเศรษฐกิจของรัฐบาลนี้ แสดงให้เห็นว่าชนชั้นปกครองในระยะรัตนโกสินทร์ตอนต้นมีแนวโน้มที่ชนชาวจีนมากกว่าราษฎรไทย นับเป็นการ เปิดโอกาสให้ชาวจีนเข้ามาแสวงผลประโยชน์ส่วนตัวด้วยการกดขี่ราษฎรไทย ด้วยวิธีการต่างๆ เช่น การกาคาผลิตภัณฑ์ของราษฎรไทย เก็บภาษีธุรกิจราษฎรไทย รัฐบาลไทย ไม่มีมาตรการที่จะป้องกันราษฎรไทยได้ ทำให้ราษฎรไทยขาดแรงกระตุ้นที่จะพัฒนางานหรือผลิตผลให้มากขึ้น ราษฎรไทยไม่มีกำลังใจ และไม่มีโอกาสเข้าร่วมในการปรับปรุง เศรษฐกิจของประเทศ อิทธิพลของชาวจีนในกิจการนี้ นับว่ามีส่วนถ่วงความเจริญกิจการเศรษฐกิจของไทยไว้ไม่ให้ก้าวหน้าเท่าที่ควร ผลที่เกิดจากอิทธิพลของจีนในกิจการนี้อาจประมวลได้ดังนี้

ประการแรก เป็นผลดีต่อรัฐบาลไทย และชนชั้นปกครองที่มีรายได้เพิ่มจากผลกำไรทางการค้า หรือ ของกำนัลจากพ่อค้าจีน นับเป็นผลประโยชน์ในวงแคบๆ เท่านั้น รายได้เหล่านี้ไม่ลอบไถ่กระจ่ายไปช่วยเหลือราษฎรผู้ยากจน จึงเป็นผลดีเฉพาะแก่ชนชั้นปกครองประเทศเป็นส่วนมาก

ประการที่สอง เป็นทางแสวงหาความมั่นคงในทางทรัพย์สินและฐานะทางสังคมของชาวจีนผู้อพยพ เข้ามาประกอบอาชีพภายในประเทศ ซึ่งนับว่าชาวจีนประสบผลสำเร็จเป็นอย่างมากในเจตนารมณ์อันนี้ ปรากฏมีชาวจีนหลายคนสามารถตั้งหลักฐานงานฐานะชั้นมหาเศรษฐี นอกจากนี้ยังนำรายได้ส่งกลับไปช่วยเหลือครอบครัวใน

ประเทศจีน ชาวจีนที่ดำรงตำแหน่งข้าราชการชั้นสูง จนถึงชั้นเจ้าเมืองก็มีหลายคน และยังได้ปฏิบัติ และควบคุมครองจากรัฐบาลและชนชั้นปกครอง ในการประกอบอาชีพ

ประการที่สาม เป็นหนึ่งในระยะยาวคือ ความเสียเปรียบของราษฎรไทยที่รัฐบาลมีแนวโน้มนิยมในผลงานของชาวจีน ทัศนคติของราษฎรไทยที่ระแวกมาดำเนินงานค้าเสรีธุรกิจ เพราะชาวจีนไม่ได้สอนวิธีการในค้าเสรีธุรกิจแก่ราษฎร ตรงกันข้ามชาวจีนกลับฝึกกำลังช่วยเหลือกันในหมู่ชาวจีน สิ่งนี้ นับเป็นข้อบกพร่องของรัฐบาลไทยในยุครัตนโกสินทร์ตอนต้น ประกอบกับราษฎรไทยมีนิสัยชอบความสะดวกหวังพึ่งกำลังชาวจีน ทำให้ชาวจีน สามารถเข้าควบคุมเสรีธุรกิจ ที่ละน้อย จนขยายวงกว้าง จนควบคุมกิจการไว้ทั้งหมด ปัญหาพ่อค้าคนกลาง จีน ในปัจจุบันนี้เป็นผลมาจากการเริ่มให้พ่อค้าจีนเป็นพ่อค้าคนกลางแทนรัฐบาล ในระยะที่ไทยเริ่มเลิกระบบการผูกขาดสินค้า สมัยรัชการที่ 3 และรัชกาลที่ 4 แห่งกรุงรัตนโกสินทร์.

นอกจากนี้ ยังปรากฏประเพณีทางเสรีธุรกิจที่ยังคงอยู่ในปัจจุบันนี้ ซึ่งเป็นวิธีการของชาวจีน นั่นคือ การเรียกเงินกินเปล่า การให้สินบน การให้ของกำนัลเจ้าหน้าที่ ซึ่งนับว่า เป็นวิธีการของการฉ้อราษฎ์บังหลวง ไม่เฉพาะในวงราชการ แม้ในวงธุรกิจปัจจุบัน ยังปรากฏวิธีการเช่นนี้เสมอ ซึ่งเป็นเสมือนสิ่งเลวร้ายในวงการธุรกิจของไทย.

ไม่เฉพาะค้าเสรีธุรกิจเท่านั้น ชาวจีนมีบทบาทในสังคมไทย เพราะชาวจีนสามารถเข้าสังคมไทยได้ง่าย รัฐบาลไทยปกครองชาวจีนอพยพเหมือนกับเป็นราษฎรไทย สภาพสังคมไทยติดกับประเทศใกล้เคียง เช่น มาเลเซีย อินโดนีเซีย ซึ่งชาวจีนไม่สามารถเข้าร่วมสังคมกับชาวพื้นเมืองได้ ส่วนชาวจีนในประเทศ โดยเฉพาะในสมัยรัตนโกสินทร์ สามารถเข้าเป็นคนไทยได้อย่างสมบูรณ์ ภายในสามชั่วคน ลูกครึ่งไทยจีน ไม่เป็นที่รังเกียจ เช่นในบางประเทศ ฉะนั้น สภาพสังคมไทยเปิดโอกาสให้ชาวจีนเข้ามาร่วมสังคมได้อย่างง่าย รัฐบาลไทยในสมัยรัตนโกสินทร์ แ่่งตั้งหัวหน้าชาวจีน เพื่อเป็นผู้แทนรัฐบาลไทยในการปกครองชาวจีนอพยพ สังคมชาวจีนภายในประเทศนั้นคงกว่าชาวต่างชาติอื่น เพราะได้รับความคุ้มครองจากชนชั้นปกครองของไทย และจากกงสุลต่างชาติ เพราะชาวจีนมีความสามารถในการแสวงหาความคุ้มครอง

ตนเอง โดยการนำตัวอ่อนนมอมตนต่อผู้สูงศักดิ์เสมอๆ จากการเข้าร่วมสังคมไทย ปรากฏอิทธิพลของชาวจีนในสังคมไทย ทั้งทางสร้างสรรค์ซึ่งได้แก่ วัฒนธรรมบางประการที่ได้รับจากจีน จนถือปฏิบัติมาเป็นประเพณี อาทิ การทำบุญเซียด การทำบุญงู เต็ก การเลี้ยงพระตรุษจีน ฯลฯ นอกจากนี้ ชาวจีนบางกลุ่มกระทำ การทำหยาขงหมายไทยด้วยการลักลอบค้าฝิ่น ซึ่งทำให้ราษฎรไทยคิดเห็นเป็นการ ทำลายสังคมไทยอย่างหนึ่ง นอกจากนี้ยังทำลายขวัญของราษฎรไทย ด้วยการตั้ง สมาคมลับขี้ ก่อการร้าย ซึ่ง เป็นปัญหาที่รัฐบาลในสมัยรัชกาลที่ 3 และรัชกาล ที่ 4 ต้องแก้ไขอย่างหนัก อิทธิพลของชาวจีนในด้านการก่อการร้ายนี้ เกิดจาก ปัจจัยหลายประการที่สำคัญคือ ชาวจีนไม่พอใจระบบชุกริก ของข้าราชการไทยที่ กระทำต่อชาวจีน และชาวจีนไม่เกรงกลัวกฎหมายไทย เพราะได้รับความคุ้มครองจากกงสุลต่างประเทศ แนวทางการก่อการร้ายของชาวจีนในปัจจุบันจะไม่ ปรากฏแล้วก็ตาม แต่บทเรียนที่ได้รับจากการก่อการร้ายของชาวจีนนี้ จะเป็น บทเรียนให้รัฐบาลไทยในยุคต่อๆ มาตระหนักถึงจุดอ่อนในการปกครอง ที่ใช้ระบบ ชุกริกผู้ที่คอยกว่า

นอกจากอิทธิพลต่อสังคมไทยแล้ว ปรากฏว่าชาวจีนมีอิทธิพลต่อศิลปกรรมไทย อีกด้านหนึ่ง ชาวจีนมีบทบาทในด้านศิลปกรรมของไทยมาตั้งแต่สมัยสุโขทัย ด้วยการ เป็นผู้ทำและเขียนลวดลายถ้วยจาน เครื่องปั้นดินเผา รวมถึงทำกระเบื้องเคลือบ มุงหลังคาวัด และนำศิลปการประดับตกแต่ง เช่นการลงรัก เขามาแพร่หลายภายในประเทศไทย สมัยอยุธยา ชาวจีนนำศิลปบางอย่าง เขามาจนแพร่หลาย กลายเป็น ศิลปะของไทย เช่นการลงรักปิดทอง ทำลายรศนำ การประดับกระจก การประดับ มุก การวาดภาพปูนเปียกตามฝาผนังวัด เมื่อเกิดการขาดแคลนชาวชาวไทยในสมัย รัตนโกสินทร์ตอนต้นนั้น ชาวจีนได้ เข้ามารวมเป็นช่างช่วยเหลือในการก่อสร้างบ้าน เมือง ซึ่งทำให้มีอิทธิพลของจีนต่อศิลปกรรมของไทย ในยุคนั้นมาก ทั้งด้านสถาปัตยกรรม จิตรกรรม มัณฑนศิลป์ โดยเฉพาะในสมัยพระบาทสมเด็จพระนั่งเกล้าเจ้าอยู่หัว เป็นสมัยที่ศิลปะแบบจีนรุ่งเรือง เป็นที่นิยมมาก นอกจากนี้ ราชสำนักไทยและ ราษฎรไทยในยุคนั้น นิยมใช้เครื่องประดับกาย และเครื่องภาชนะที่ทำด้วยเงิน หรือ ทองจากฝีมือช่างจากประเทศจีน มีชาวจีนที่ประกอบอาชีพภายในประเทศไทยคิดสร้าง

เครื่องประดับกาย และเครื่องใช้ เพื่อการค้าขาย สนองความต้องการของประชาชนชาวไทย ทำให้คุณค่าทางศิลปค่อยลงไป อย่างไรก็ตามชาวจีนผู้ทำเครื่องประดับเหล่านี้ เป็นผู้ที่มีส่วนให้ศิลปินในการทำเครื่องประดับนี้ปรากฏอยู่ต่อมา จนในปัจจุบัน จะเห็นจากมีชาวจีน เป็นผู้ทำเครื่องทองรูปพรรณต่างๆอยู่ทั่วไป

กล่าวได้ว่า จากการที่ชาวจีนเข้ามาช่วยเหลือก้านเศรษฐกิจของรัฐบาลไทยในสมัยรัตนโกสินทร์ตอนต้นนี้ เปรียบเสมือนคาบสองคม เป็นผลดีต่อรัฐบาลไทยที่มีรายได้เพิ่มขึ้น แต่ขณะเดียวกันมีผลเสียต่อราษฎร และเป็นการควบคุมเศรษฐกิจของไทยไว้โดยตลอด พ่อค้าชาวจีนมีพฤติกรรม ก่อสร้างราษฎรไทย ด้วยการกรรกาตามดิศผลของเกษตรกร ทั้งภายในหรือเกินภาษีศรัทธาราษฎรไทย และที่สำคัญคือชาวจีนพยายามควบคุมกิจการก้านเศรษฐกิจของไทยไว้ในหมู่ชาวจีน ชาวจีนไม่ได้สอนวิธีการค้าขายหรือการค้าเป็นการค้าเศรษฐกิจแก่ราษฎรไทย พฤติกรรมของชาวจีนก้านเศรษฐกิจในระยะต้นรัตนโกสินทร์นี้ จึง เป็นการปูพื้นฐานให้เศรษฐกิจของไทยตกอยู่ในกำมือชาวจีนตลอดมาจนปัจจุบัน นับเป็นปัญหาหนึ่งที่สำคัญของรัฐบาลไทย ที่จะต้องแก้ไขระบบการควบคุมเศรษฐกิจด้วยการผูกขาดการ เป็นคนกลาง ของพ่อค้านายทุนจีน ปัญหาความสัมพันธ์ ที่เกิดจากชาวจีน มีเฉพาะในสมัยรัชกาลที่ 3 จนถึงสมัยรัชกาลที่ 5 เท่านั้น ที่ชาวจีนก่อความวุ่นวายด้วยการ เป็นพวกอั้งยี่ ซึ่งในปัจจุบันนี้ปัญหาชาวจีนก่อความวุ่นวายต่อสังคมไทย ในลักษณะ เกี่ยวกับสมัยรัตนโกสินทร์นี้ไม่มีอีกแล้ว

ก้านศิลปกรรม ช่างชาวจีนเข้ามาทดแทนช่างไทยซึ่งสูญหายไป ในสมัยเสียกรุง ช่างจีนมีส่วนช่วยเหลือในการสร้างบ้านเมืองใหม่ คือ กรุงธนบุรี และกรุงเทพฯ ศิลปกรรมไทยในสมัยรัตนโกสินทร์ตอนต้นนี้ ได้รับอิทธิพลจีน เข้ามามากจนเป็นที่นิยมกันในยุคนั้น ก่อให้เกิดเป็นเอกลักษณ์อย่างหนึ่งทางศิลปกรรมไทยโดยเฉพาะในสมัยพระบาทสมเด็จพระนั่งเกล้าเจ้าอยู่หัว แห่งกรุงรัตนโกสินทร์

บทบาทชาวจีนในก้านเศรษฐกิจสมัยกรุงรัตนโกสินทร์ตอนต้นนี้ เป็นบทบาทที่มีอิทธิพลต่อเนื่องมาจนปัจจุบันนี้ ส่วนบทบาทชาวจีนในก้านสังคมไทย และก้านศิลปกรรมไทย เป็นบทบาทเฉพาะสมัยเท่านั้น.

ขอเสนอแนะ

ในการศึกษาภาษาของชาวจีน ในสมัยรัตนโกสินทร์ตอนต้นนี้ เป็นการศึกษาโดยอาศัยเอกสารปฐมภูมิของไทย เอกสารชั้นทุติยภูมิ ทั้งภาษาไทยและภาษาอังกฤษ ซึ่งทำให้มองบทบาทและเจตนารมณ์ได้เพียงด้านเดียว จึงขอเสนอแนะว่า ถ้าสามารถค้นเอกสารปฐมภูมิ ภาษาจีนทางประเทศจีนได้ จะทำให้การศึกษามหาบทและวัตถุประสงค์ของชาวจีนได้ลึกซึ้งขึ้น อนึ่ง จากการค้นคว้าศึกษาบทบาทของชาวจีนในสมัยรัตนโกสินทร์ตอนต้นนี้ พบว่าชาวจีนมีบทบาทเกี่ยวข้องกับวัฒนธรรมไทยแทบทุกด้าน ไม่เพียงแต่ด้านสังคมไทยและด้านศิลปกรรมเท่านั้นปรากฏอิทธิพลจีนในด้านดนตรีไทย นาฏกรรม และวรรณกรรมไทย ซึ่งจะสามารถทำการวิจัยได้เป็นเรื่องหนึ่งอีกต่างหาก จึงเสนอแนะให้ผู้ที่จะค้นคว้าเกี่ยวกับจีนได้พิจารณาและค้นคว้าบทบาทชาวจีนในด้านวรรณกรรมหรือนาฏกรรม และดนตรี ในสมัยรัตนโกสินทร์นี้ด้วย เพื่อจะได้ทราบถึงบทบาทและอิทธิพลของชาวจีนซึ่งเป็นชนกลุ่มน้อยในประเทศ ให้ลึกซึ้งยิ่งขึ้น.

ศูนย์วิทยทรัพยากร
จุฬาลงกรณ์มหาวิทยาลัย