



ผลการวิเคราะห์ข้อมูล

- ผู้วิจัยได้จัดลำดับการเสนอผลการวิเคราะห์ข้อมูลโดยแบ่งออกเป็น 3 ตอน ดังนี้
- ตอนที่ 1 โครงสร้างการบริหารงานวิชาการในโรงเรียน
 - ตอนที่ 2 ภารกิจการบริหารงานวิชาการในโรงเรียน
 - ตอนที่ 3 ปัญหาและอุปสรรคของการบริหารงานวิชาการและข้อเสนอแนะอื่น ๆ

ตอนที่ 1 โครงสร้างการบริหารงานวิชาการในโรงเรียน

ผลการวิเคราะห์ข้อมูลโครงสร้างการบริหารงานวิชาการในโรงเรียนขนาดใหญ่ จำนวน 15 โรงเรียน ขนาดกลาง 38 โรงเรียน และขนาดเล็ก 38 โรงเรียน เสนอใน ลักษณะของความถี่ ร้อยละ และทำการทดสอบความแตกต่างเกี่ยวกับโครงสร้างของโรงเรียน ประเภทต่าง ๆ โดยไค-สแควร์ (χ^2) ดังต่อไปนี้

1. การกำหนดนโยบายหรือเป้าหมายของโรงเรียน

จากการสอบถามถึงข้อมูลเกี่ยวกับการกำหนดนโยบายหรือเป้าหมายของโรงเรียน ปรากฏว่า โรงเรียนในกลุ่มต่าง ๆ ได้มีวิธีดำเนินการดังรายละเอียดใน ตารางที่ 3

ตารางที่ 3 การกำหนดนโยบายหรือเป้าหมายในการดำเนินงานของโรงเรียน

การปฏิบัติ	ร.ร.ขนาดใหญ่		ร.ร.ขนาดกลาง		ร.ร.ขนาดเล็ก		χ^2 (df = 4)
	จำนวน	ร้อยละ	จำนวน	ร้อยละ	จำนวน	ร้อยละ	
1. เขียนไว้เป็นลายลักษณ์อักษร อย่างชัดเจน	13	86.67	30	78.94	19	50.00	10.1745 *
2. มีเพียงการประชุมครูเพื่อ ชี้แจงนโยบายหรือเป้าหมาย เท่านั้น	2	13.33	8	21.06	19	50.00	
3. ไม่ได้ชี้แจงหรือเขียนไว้เลย	0	0	0	0	0	0	

* มีนัยสำคัญทางสถิติที่ระดับ .05

จากตารางที่ 3 โรงเรียนขนาดใหญ่ได้กำหนดนโยบายในการดำเนินงานของโรงเรียนขนาดต่าง ๆ โดยเขียนไว้เป็นลายลักษณ์อักษร ร้อยละ 86.67 โรงเรียนขนาดกลาง ปฏิบัติเช่นนั้นร้อยละ 78.94 และโรงเรียนขนาดเล็ก ร้อยละ 50.00 สำหรับการ จัดให้มีเพียงการประชุมชี้แจงนโยบาย เป็นโรงเรียนขนาดเล็กร้อยละ 50.00 โรงเรียนขนาดกลาง ร้อยละ 21.06 และโรงเรียนขนาดใหญ่ ร้อยละ 13.33 และปรากฏว่า ไม่มีกลุ่มใดที่ไม่ได้ชี้แจงหรือเขียนไว้ เมื่อทำการทดสอบโดยใช้ ไค-สแควร์ (χ^2) ได้ค่า $\chi^2 = 10.1745$ มีนัยสำคัญทางสถิติที่ระดับ .05 แสดงว่าการกำหนดนโยบายหรือเป้าหมายการดำเนินงานของโรงเรียนขนาดต่าง ๆ มีความแตกต่างกันโดยที่โรงเรียนขนาดใหญ่ได้เขียนไว้เป็นลายลักษณ์อักษร ในขณะที่โรงเรียนขนาดเล็กส่วนมากทำเฉพาะการประชุมครูเพื่อชี้แจงนโยบาย

2. การกำหนดหน้าที่ความรับผิดชอบของบุคลากร

จากการสอบถามถึงการกำหนดหน้าที่ความรับผิดชอบให้บุคลากรในโรงเรียน ปรากฏว่า โรงเรียนประเภทต่าง ๆ ได้มีแนวทางในการปฏิบัติ ดังแสดงไว้ในตารางที่ 4

ตารางที่ 4 การจัดแบ่งหน้าที่รับผิดชอบงานพิเศษในโรงเรียน

การปฏิบัติ	ร.ร.ขนาดใหญ่		ร.ร.ขนาดกลาง		ร.ร.ขนาดเล็ก		χ^2 (df = 2)
	จำนวน	ร้อยละ	จำนวน	ร้อยละ	จำนวน	ร้อยละ	
1. มีการแต่งตั้งผู้รับผิดชอบ พร้อมทั้งกำหนดหน้าที่หรือ ลักษณะของงานนั้น	15	100.00	37	97.37	34	89.47	20.7018 **
2. ไม่ได้กำหนดงานสำหรับ บุคคลใดบุคคลหนึ่งโดยเฉพาะ	0	0	1	2.63	4	10.53	

** มีนัยสำคัญทางสถิติที่ระดับ .01

จากตารางที่ 4 โรงเรียนขนาดใหญ่ได้จัดแบ่งหน้าที่รับผิดชอบงานพิเศษให้แก่ครูในโรงเรียนเพื่อรับผิดชอบทุกโรงเรียน สำหรับโรงเรียนขนาดกลางปฏิบัติเช่นนั้น ร้อยละ 97.37 โรงเรียนขนาดเล็ก ร้อยละ 89.47 ส่วนโรงเรียนที่ไม่ได้จัดแบ่งหน้าที่ให้แก่ครูคนใดคนหนึ่งโดยเฉพาะเลยนั้น เป็นโรงเรียนขนาดเล็ก ร้อยละ 10.53 และโรงเรียนขนาดกลางเพียงร้อยละ 2.63 เท่านั้น จากการทดสอบไค-สแควร์ ได้ค่า $\chi^2 = 20.7018$ มีนัยสำคัญทางสถิติที่ระดับ .01 แสดงว่าการจัดแบ่งหน้าที่รับผิดชอบงานพิเศษในโรงเรียนขนาดต่าง ๆ นั้นแตกต่างกัน โดยที่โรงเรียนขนาดใหญ่จะได้มีการกำหนดตัวบุคลากรให้รับผิดชอบงานพิเศษเป็นที่ชัดเจนมากกว่าการปฏิบัติของโรงเรียนขนาดเล็ก

3. การบริหารงานวิชาการระดับชั้นหรือสายวิชา

จากการสอบถามถึงการกำหนดตัวบุคลากรที่ได้รับผิดชอบในแต่ละระดับชั้นหรือแต่ละสายวิชา ปรากฏว่า โรงเรียนต่าง ๆ ได้ดำเนินการจัดส่งข้อมูลไว้ในตารางที่ 5

ตารางที่ 5 การบริหารงานวิชาการระดับชั้นหรือสายวิชา

การปฏิบัติ	ร.ร.ขนาดใหญ่		ร.ร.ขนาดกลาง		ร.ร.ขนาดเล็ก		χ^2 (df = 4)
	จำนวน	ร้อยละ	จำนวน	ร้อยละ	จำนวน	ร้อยละ	
1. มีครูทำหน้าที่หัวหน้าสายชั้น ต่าง ๆ	3	20.00	11	28.95	10	26.32	73.56 **
2. มีครูทำหน้าที่หัวหน้าสายวิชา	9	60.00	15	39.47	9	23.68	
3. ไม่ได้กำหนดตัวบุคคลไว้	3	20.00	12	31.58	19	50.00	

** มีนัยสำคัญทางสถิติที่ระดับ .01

จากตารางที่ 5 โรงเรียนขนาดใหญ่มีครูทำหน้าที่หัวหน้าสายชั้น ร้อยละ 20.00 โรงเรียนขนาดกลาง ร้อยละ 28.95 และโรงเรียนขนาดเล็ก ร้อยละ 26.32 สำหรับการจัดแบ่งการบริหารงานโดยมีครูทำหน้าที่หัวหน้าสายวิชานั้น โรงเรียนขนาดใหญ่ ร้อยละ 60.00 โรงเรียนขนาดกลาง ร้อยละ 39.47 และโรงเรียนขนาดเล็ก ร้อยละ 23.68 การทดสอบไค-สแควร์ ได้ค่า $\chi^2 = 73.5600$ มีนัยสำคัญทางสถิติที่ระดับ .01 แสดงว่าการบริหารงานวิชาการระดับชั้นและสายวิชาในโรงเรียนขนาดต่าง ๆ แตกต่างกัน โดยที่โรงเรียนขนาดใหญ่ได้แบ่งสายงานให้บุคลากรทำหน้าที่รับผิดชอบในระดับสายวิชา ส่วนโรงเรียนขนาดเล็กจะแบ่งสายงานความรับผิดชอบในลักษณะของสายชั้นเรียน

4. การกำหนดแผนภูมิในการปฏิบัติงาน

เกี่ยวกับการจัดทำแผนภูมิแสดงโครงสร้างการบริหารงานภายในโรงเรียนนั้น
โรงเรียนประเภทต่าง ๆ ได้ดำเนินการในลักษณะดังนี้

ตารางที่ 6 การจัดทำแผนภูมิแสดงโครงสร้างการบริหารงานในโรงเรียน

การปฏิบัติ	ร.ร.ขนาดใหญ่		ร.ร.ขนาดกลาง		ร.ร.ขนาดเล็ก		χ^2 (df = 4)
	จำนวน	ร้อยละ	จำนวน	ร้อยละ	จำนวน	ร้อยละ	
1. จัดทำไว้ให้เห็นได้ชัดเจน	12	80.00	28	73.68	21	55.26	46.8823**
2. จัดทำแต่ไม่นำมาแสดง	3	20.00	7	18.42	10	26.32	
3. ไม่ได้จัดทำ	0	0	3	7.90	7	18.42	

** มีนัยสำคัญทางสถิติที่ระดับ .01

จากตารางที่ 6 โรงเรียนขนาดใหญ่ ได้จัดทำแผนภูมิแสดงโครงสร้างการบริหารงานในโรงเรียนจัดทำไว้ให้เห็นได้ชัดเจน ร้อยละ 80.00 โรงเรียนขนาดกลาง ร้อยละ 73.68 โรงเรียนขนาดเล็ก ร้อยละ 55.26 โรงเรียนที่จัดทำไว้แต่ไม่ได้นำมาแสดงเป็นโรงเรียนขนาดใหญ่ ร้อยละ 20.00 โรงเรียนขนาดกลาง ร้อยละ 18.42 โรงเรียนขนาดเล็ก ร้อยละ 26.32 และสำหรับโรงเรียนที่ไม่ได้จัดทำแผนภูมิโครงสร้างการบริหารงานในโรงเรียนไว้เป็นโรงเรียนขนาดกลาง ร้อยละ 7.90 และโรงเรียนขนาดเล็ก ร้อยละ 18.42 การทดสอบไค-สแควร์ ได้ค่า $\chi^2 = 46.8823$ มีนัยสำคัญทางสถิติที่ระดับ .01 แสดงว่า การจัดทำแผนภูมิโครงสร้างการบริหารงานในโรงเรียนขนาดต่าง ๆ นั้นแตกต่างกัน โดยที่โรงเรียนขนาดใหญ่มีการเขียนไว้เป็นที่ชัดเจนมากกว่าโรงเรียนขนาดเล็ก

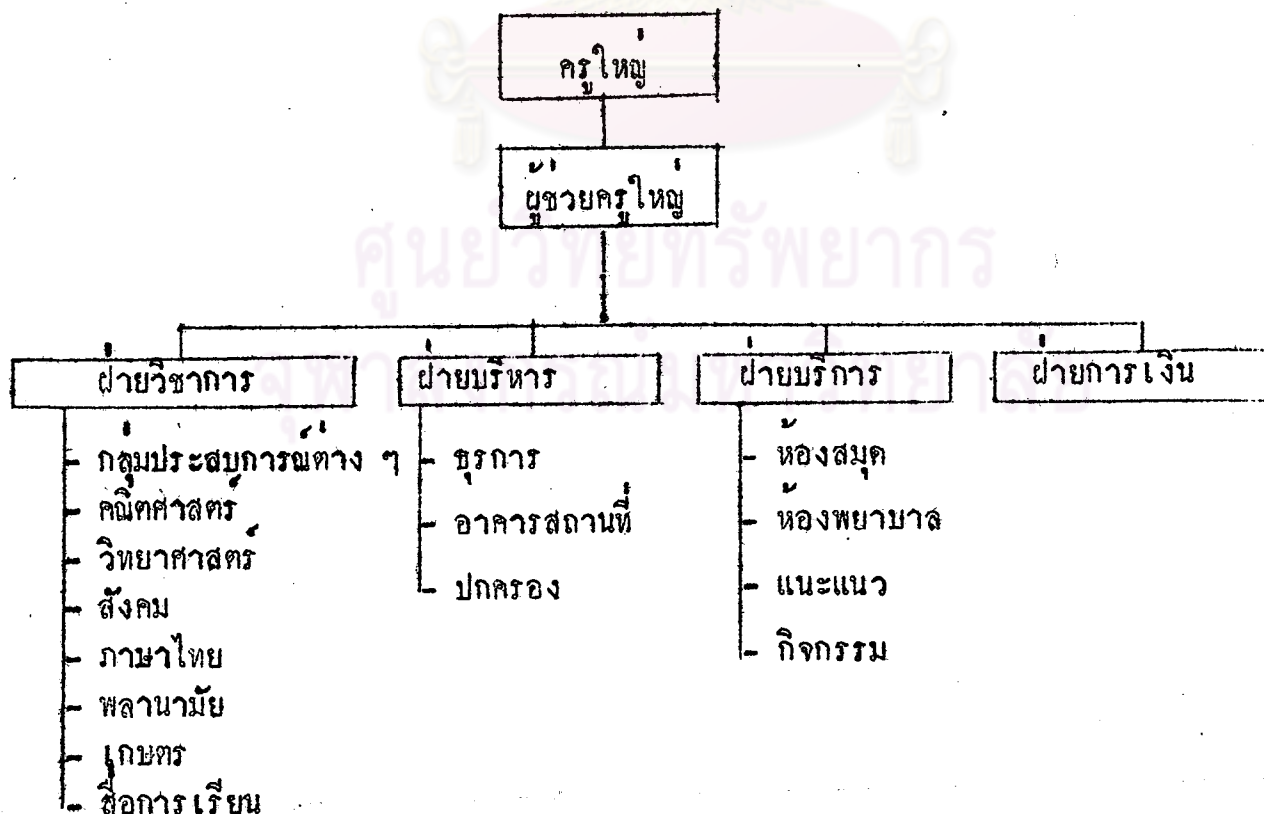
5. แผนภูมิโครงสร้างการบริหารงานในโรงเรียน

จากการวิเคราะห์ลักษณะแผนภูมิโครงสร้างการบริหารงานที่ผู้บริหารโรงเรียนได้แสดงมาในแบบสอบถาม พอสรุปได้ดังนี้คือ

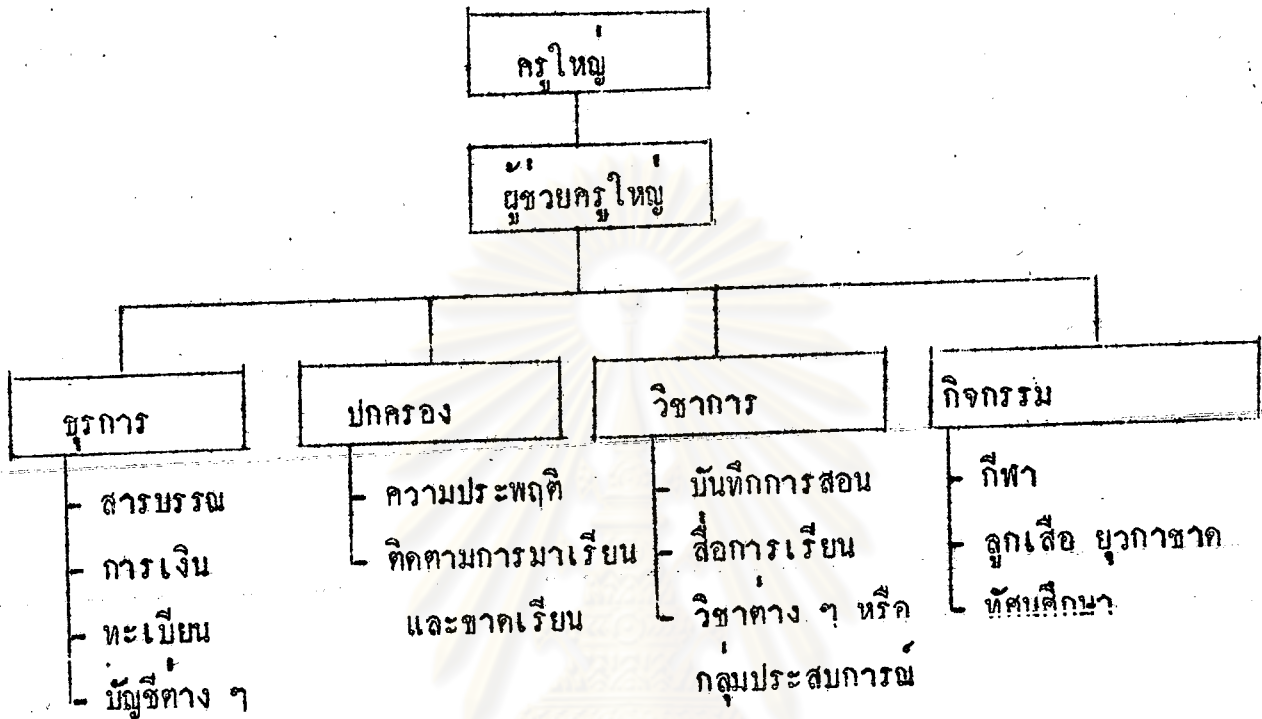
ก. โรงเรียนขนาดใหญ่

โรงเรียนขนาดใหญ่เขียนแผนภูมิโครงสร้างการบริหารงานในโรงเรียนไว้อย่างเป็นระบบ มีครูใหญ่หรืออาจารย์ใหญ่เป็นผู้บริหารรับผิดชอบงานทั้งหมดในโรงเรียน และมีผู้ช่วยครูใหญ่หรือผู้ช่วยอาจารย์ใหญ่ทำหน้าที่ช่วยเหลืองานด้านต่าง ๆ แผนภูมิที่จัดทำแสดงไว้ประกอบด้วยงานหลายฝ่าย และมีความแตกต่างกันบ้างในรายละเอียด เช่น ฝ่ายวิชาการ ฝ่ายปกครอง ฝ่ายบริการ ฝ่ายการเงิน ฝ่ายธุรการ ฝ่ายกิจกรรม ฝ่ายประชาสัมพันธ์ ฝ่ายอาคารสถานที่ ฯลฯ ในที่นี้จะขอยกตัวอย่างแผนภูมิที่แสดงไว้อย่างเด่นชัดเพียง 2 แบบ ก็แสดงไว้ในแผนภูมิที่ 5 และแผนภูมิที่ 6

แผนภูมิที่ 5 แผนภูมิการบริหารงานในโรงเรียนขนาดใหญ่ แบบที่ 1



แผนภูมิที่ 6 แผนภูมิการบริหารงานในโรงเรียนขนาดใหญ่ แบบที่ 2

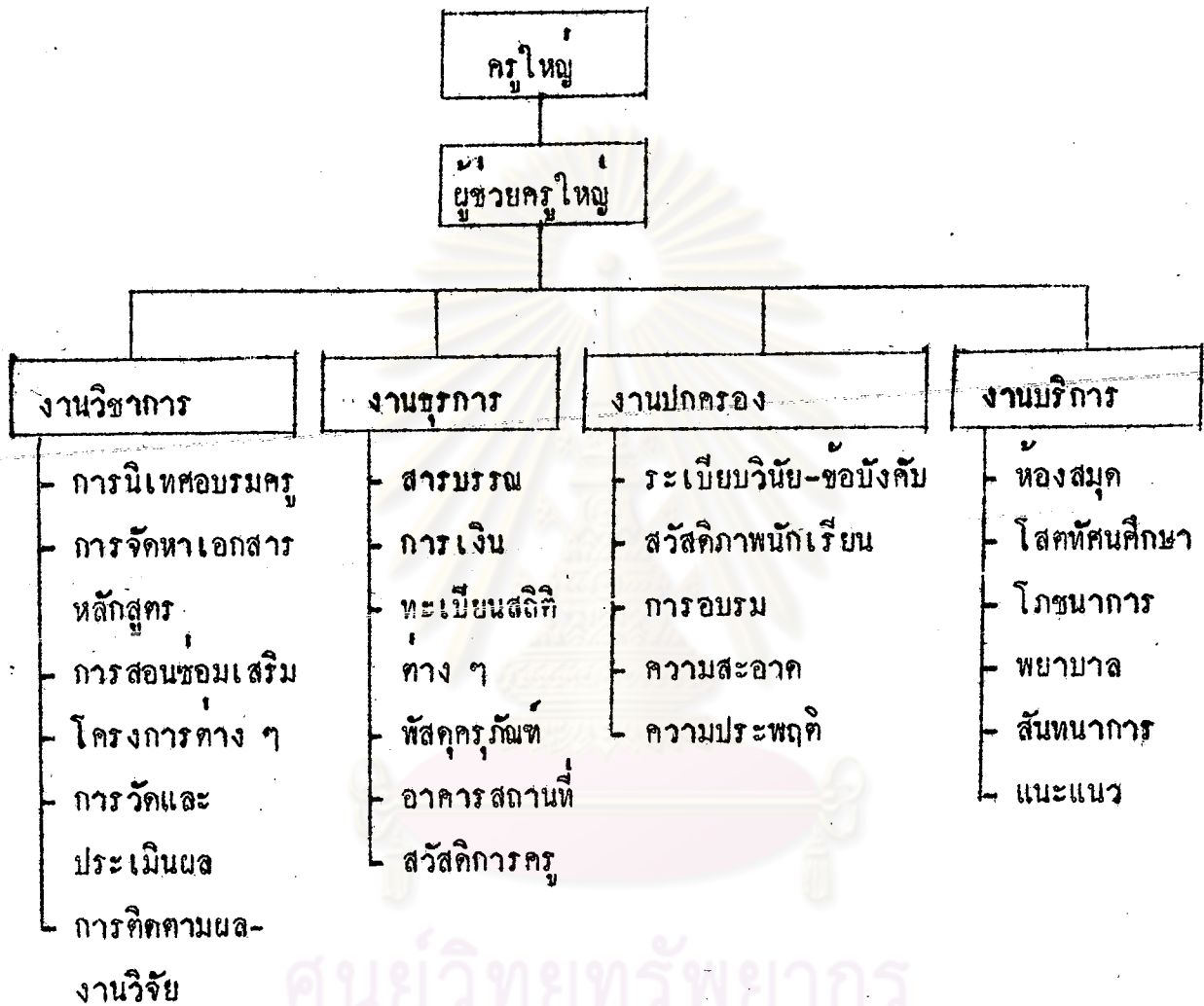


ข. โรงเรียนขนาดกลาง

โรงเรียนขนาดกลางโดยทั่วไปได้จัดทำแผนภูมิไว้อย่างมีระบบคล้ายกับโรงเรียนขนาดใหญ่ ดังได้นำมาแสดงไว้ในแผนภูมิที่ 7

ศูนย์วิทยทรัพยากร
จุฬาลงกรณ์มหาวิทยาลัย

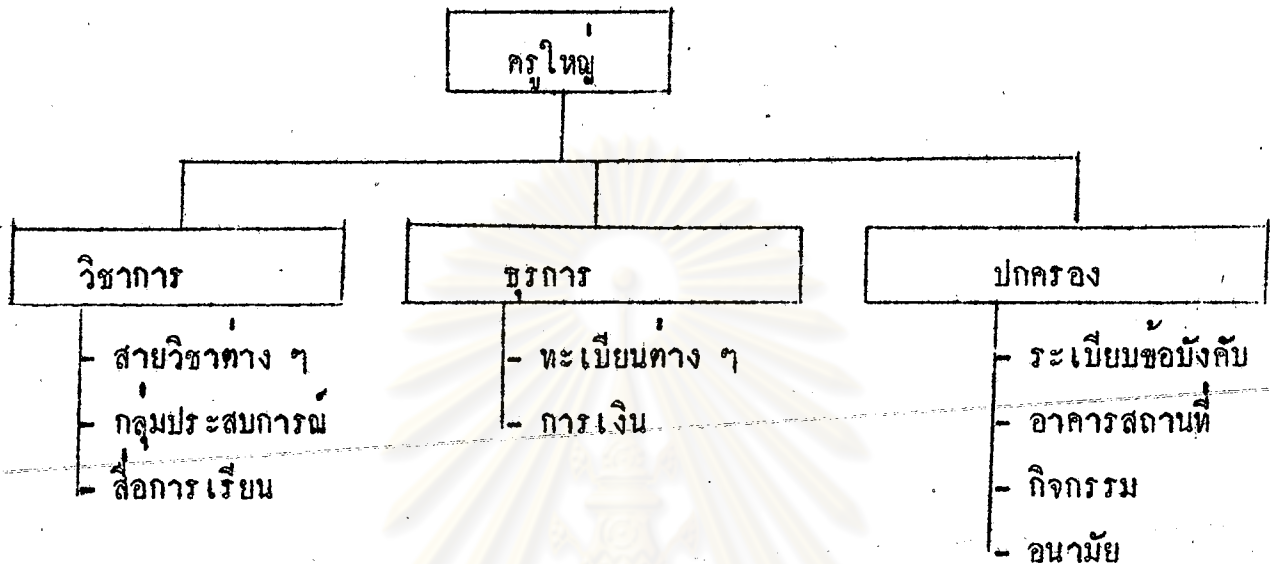
แผนภูมิที่ 7 แผนภูมิการบริหารงานในโรงเรียนขนาดกลาง



ค. โรงเรียนขนาดเล็ก

สำหรับโรงเรียนขนาดเล็กได้จัดทำแผนภูมิไว้เช่นเดียวกัน แต่มักจะไม่ค่อยเป็นระบบ ไม่มีรายละเอียดแสดงโครงงานให้เห็นชัดเจน ทั้งนี้อาจเป็นเพราะจำนวนบุคลากรในโรงเรียนมีน้อย งานหรือสายงานไม่มีมากและซับซ้อนเหมือนโรงเรียนขนาดกลางและขนาดใหญ่ ดังได้แสดงไว้ในแผนภูมิที่ 8

แผนภูมิที่ 8 แผนภูมิการบริหารงานในโรงเรียนขนาดเล็ก



ตอนที่ 2 การจัดการบริหารงานวิชาการในโรงเรียน

การเสนอผลการวิเคราะห์การจัดการบริหารงานวิชาการในโรงเรียน จะเสนอเป็นตอน ๆ ตามลักษณะงาน คือ คำนอาคารสถานที่ คำนหลักสูตรและการนำหลักสูตรไปใช้ คำนการดำเนินการเรียนการสอน คำนกิจกรรมนักเรียน และคำนการนิเทศการศึกษา โดยใช้ค่าเฉลี่ย ค่าเบี่ยงเบนมาตรฐาน และการทดสอบความแปรปรวนทางเดียว (One-Way Analysis of Variance) การแปลความหมายของคะแนนได้ถือหลักเกณฑ์ ดังนี้

ช่วงคะแนน	การปฏิบัติ
1.00 - 1.49	ไม่มีการปฏิบัติเลย
1.50 - 2.49	มีการปฏิบัติน้อย หรืออยู่ในเกณฑ์ต่ำ
2.50 - 3.49	มีการปฏิบัติปานกลาง
3.50 - 4.00	มีการปฏิบัติมาก หรืออยู่ในเกณฑ์สูง

ผลการวิเคราะห์ข้อมูลเกี่ยวกับการกิจในการบริหารงานวิชาการ ได้นำเสนอในลำดับต่อไปนี้

ก. ค่านอาคารสถานที่

ตารางที่ 7 การจัดการบริหารงานวิชาการค่านอาคารสถานที่

ข้อที่	การบริหารงานวิชาการในโรงเรียน	ร.ร.ขนาดใหญ่		ร.ร.ขนาดกลาง		ร.ร.ขนาดเล็ก	
		\bar{X}	S.D.	\bar{X}	S.D.	\bar{X}	S.D.
<u>ค่านอาคารสถานที่</u>							
1	จัดให้มีห้องสมุดซึ่งมี หนังสือ วารสาร หนังสือพิมพ์ และเจ้าหน้าที่ดูแลรับผิดชอบ	2.70	0.83	2.73	0.84	2.11	0.87
2	มีห้องวิชาการ เพื่อแสดงหรือให้ความรู้ วิชาต่าง ๆ โดยเฉพาะ เช่น วิชาคณิต-ศาสตร์ วิทยาศาสตร์ ภาษาไทย ฯลฯ	1.92	0.80	1.88	0.87	1.46	0.79
3	มีห้องที่ใช่เป็นศูนย์อุปกรณ์และสื่อการเรียน เพื่อผลิต จ่ายและให้ใช้ และจัดอย่างเป็นระบบ	2.34	0.99	2.26	0.87	1.72	0.85
4	จัดให้มีมุมหนังสือในแต่ละห้องเรียน	2.58	0.73	2.41	0.91	2.58	0.81
5	จัดให้มีป้ายนิเทศ หรือป้ายประกาศ เพื่อการจัดนิทรรศการหรือเสนอข่าวต่าง ๆ ในโรงเรียน	3.01	0.72	3.06	0.74	2.81	0.84
6	มีป้ายหรือแผนภูมิแสดงสถิติต่าง ๆ เกี่ยวกับจำนวนครู จำนวนนักเรียน และผลการสอบของนักเรียน	3.43	0.64	3.49	0.64	3.27	0.85
ค่าเฉลี่ย		2.66	0.92	2.64	0.97	2.33	1.04

จากตารางที่ 7 แสดงให้เห็นว่าการจัดอาคารสถานที่เพื่องานวิชาการ โดย
 ส่วนรวมโรงเรียนขนาดใหญ่ และขนาดกลางมีการปฏิบัติอยู่ในระดับปานกลาง ซึ่งมีค่าเฉลี่ย
 2.66 และ 2.64 ตามลำดับ สำหรับโรงเรียนขนาดเล็กมีการปฏิบัติอยู่ในเกณฑ์น้อย
 คือมีค่าเฉลี่ย 2.33

โรงเรียนขนาดใหญ่มีการปฏิบัติอยู่ในเกณฑ์น้อยในเรื่องห้องวิชาการเฉพาะวิชา
 ห้องศูนย์วัสดุอุปกรณ์ สำหรับโรงเรียนขนาดกลางนั้นนอกจากมีการจัดเกี่ยวกับห้องวิชาการ
 เฉพาะวิชาและห้องศูนย์วัสดุอุปกรณ์อยู่ในเกณฑ์น้อยแล้ว ยังมีการจัดมุมหนังสืออยู่ในระดับน้อย
 อีกด้วย ส่วนโรงเรียนขนาดเล็กไม่มีการปฏิบัติเลยในเรื่องห้องวิชาการเฉพาะ คือมีค่าเฉลี่ย
 1.46 มีการปฏิบัติน้อยในเรื่องห้องสมุด และห้องศูนย์วัสดุอุปกรณ์

ศูนย์วิทยทรัพยากร
 จุฬาลงกรณ์มหาวิทยาลัย

ข. ค่านักสูตรและการนำหลักสูตร ไปใช้

ตารางที่ 8 ภารกิจการบริหารงานวิชาการค่านักสูตรและการนำหลักสูตร ไปใช้

ข้อที่	การบริหารงานวิชาการในโรงเรียน	ร.ร.ขนาดใหญ่		ร.ร.ขนาดกลาง		ร.ร.ขนาดเล็ก	
		\bar{X}	S.D.	\bar{X}	S.D.	\bar{X}	S.D.
7	<u>ค่านักสูตรและการนำหลักสูตร ไปใช้</u> ก่อนเปิดเรียนภาคต้นได้มีการจัดประชุม ปรึกษาหารือกับคณะครูเกี่ยวกับหลักสูตร กำหนดการสอน และแผนการสอน	2.91	0.78	2.98	0.82	2.69	0.82
8	มีการจัดทำหรือร่วมมือกับกลุ่มโรงเรียน อำเภอ หรือจังหวัด เพื่อปรับปรุง โครงการสอนและประมวลการสอนให้ เหมาะสมกับท้องถิ่น	2.64	0.80	2.72	0.81	2.70	0.85
9	มีการศึกษาข้อมูลและสถิติของชุมชนใน อันที่จะใช้ประโยชน์ปรับปรุงหลักสูตร ให้เหมาะสมกับสภาพท้องถิ่น	2.18	0.75	2.23	0.85	2.25	0.85
10	มีการสนทนาหรืออภิปรายเกี่ยวกับ หลักสูตรที่ใช้ในโรงเรียนกับครูหรือ ผู้นำชุมชนในท้องถิ่น	2.21	0.87	2.22	0.79	2.31	0.88
11	มีการผลิตและเสาะแสวงหา เอกสาร หลักสูตร เพื่อใช้เป็นคู่มือการสอนของครู	2.55	0.73	2.68	0.86	2.46	0.82
12	มีการแสดงความคิดเห็นในการพิจารณา เลือกหนังสือเรียนและหนังสืออ่านประกอบ ที่ใช้ เพื่อให้เหมาะสมกับสภาพท้องถิ่น	2.35	0.87	2.38	0.85	2.20	0.91

ตารางที่ 8 (ต่อ)

ข้อที่	การบริหารงานวิชาการในโรงเรียน	ร.ร.ขนาดใหญ่		ร.ร.ขนาดกลาง		ร.ร.ขนาดเล็ก	
		\bar{X}	S.D.	\bar{X}	S.D.	\bar{X}	S.D.
13	มีการติดตามผลการใช้หลักสูตรอยู่เป็นนิจ	2.65	0.84	2.83	0.80	2.77	0.83
14	ในกรณีที่มีครูบรรจุใหม่หรือมีครูย้ายมาใหม่ ครูใหญ่ได้ชี้แจงให้ครูคนนั้นเห็น ความสำคัญของหลักสูตร รู้จักใช้หลักสูตร และแผนการสอน ตลอดจนคู่มือครู	2.51	0.91	2.79	0.83	2.78	0.95
	ค่าเฉลี่ย	2.50	0.85	2.60	0.87	2.52	0.90

จากตารางที่ 8 แสดงให้เห็นว่าภารกิจการบริหารงานวิชาการด้านบริหารหลักสูตร โดยส่วนรวมโรงเรียนทั้ง 3 ขนาด มีการปฏิบัติปานกลาง คือมีค่าเฉลี่ย 2.50, 2.60 และ 2.52 ตามลำดับ ไม่มีเรื่องใดที่ปฏิบัติมากและไม่ปฏิบัติเลย เรื่องที่ปฏิบัติน้อยของโรงเรียน ทั้งสามขนาดก็คือ 1. เกี่ยวกับการศึกษาข้อมูลและสถิติของชุมชน 2. สนทนาเรื่องหลักสูตร กับผู้นำชุมชน และ 3. การแสดงความคิดเห็นในการพิจารณาเลือกหนังสือเรียน นอกจากนี้ ในโรงเรียนขนาดเล็กยังมีเรื่องการผลิตและเสาะแสวงหาเอกสารหลักสูตร

จุฬาลงกรณ์มหาวิทยาลัย

ค. งานการดำเนินการเรียนการสอน

ตารางที่ 9 ภารกิจการบริหารงานวิชาการด้านการดำเนินการเรียนการสอน

ข้อที่	การบริหารงานวิชาการในโรงเรียน	ร.ร. ขนาดใหญ่		ร.ร. ขนาดกลาง		ร.ร. ขนาดเล็ก	
		\bar{X}	S.D.	\bar{X}	S.D.	\bar{X}	S.D.
	<u>การดำเนินการเรียนการสอน</u>						
15	มีการประชุมปรึกษาหารือกับคณะครู เกี่ยวกับการดำเนินงานวิชาการของ โรงเรียนประจำปี (แต่ละปี)	3.00	0.86	3.08	0.77	2.92	0.90
16	มีการจัดทำปฏิทินปฏิบัติงานด้านวิชาการ ของโรงเรียน	2.40	0.71	2.69	0.88	2.41	0.99
17	มีการประชุมครูเพื่อปรึกษาขอความคิดเห็น เกี่ยวกับการจัดชั้นเรียน	3.10	0.78	3.14	0.80	3.02	0.78
18	จัดทำตารางสอนรวมเพื่อทราบการปฏิบัติ การสอนของครูทุกคนในคาบการสอน ต่าง ๆ	2.92	0.89	3.00	0.90	2.73	1.02
19	จัดให้ครูได้ทำการสอนวิชาที่ตรงกับ ความถนัดของเขา	2.93	0.96	3.04	0.84	2.90	0.89
20	ชี้แจงแนะนำให้ครูมองเห็นความสำคัญ ของการทำบันทึกการสอน และให้ครู ได้เตรียมการสอนล่วงหน้าอยู่เสมอ	3.07	0.61	3.20	0.77	2.94	0.90
21	มีการติดตามผลการสอนของครูให้ สอดคล้องกับหลักสูตรประมวลการสอน และโครงการสอน	2.75	0.70	2.83	0.80	2.71	0.82

ตารางที่ 9 (ต่อ)

ข้อที่	การบริหารงานวิชาการในโรงเรียน	ร.ร.ขนาดใหญ่		ร.ร.ขนาดกลาง		ร.ร.ขนาดเล็ก	
		\bar{X}	S.D.	\bar{X}	S.D.	\bar{X}	S.D.
22	มีการเชิญวิทยากรหรือผู้มาช่วยการสอน ในบางครั้ง	1.96	0.86	2.51	0.79	1.68	0.85
23	สร้างบรรยากาศในห้องเรียน และใน โรงเรียนให้เอื้อต่อกิจกรรมการเรียน การสอน	2.61	0.76	2.70	0.76	2.58	0.78
24	มีการชี้แจงแนะนำให้ครูมองเห็นความ สำคัญและจำเป็นของสื่อการสอน	2.95	0.76	2.98	0.76	2.93	0.78
25	ส่งเสริมและสนับสนุนให้ครูรู้จักวิธีการ สร้างและหาสื่อการสอนมาใช้ประกอบ การสอน	2.96	0.73	2.89	0.77	2.85	0.77
26	ส่งเสริมให้ครูใช้วัสดุที่หาได้ในท้องถิ่น สร้างสื่อการสอน	2.86	0.72	2.90	0.75	2.95	0.82
27	จัดหาอุปกรณ์ต่าง ๆ และสื่อการสอน ให้ครูได้ใช้ในโรงเรียน	2.81	0.74	2.88	0.80	2.77	0.84
28	ส่งเสริมให้ครูกิจการตามและสนใจที่จะ ปรับปรุงเปลี่ยนแปลงวิธีสอนให้เหมาะสม กับเนื้อหาวิชาและสภาพการณ์	2.67	0.74	2.70	0.53	2.75	0.83
29	สนับสนุนให้ครูใช้กิจกรรมหลาย ๆ อย่าง ในการสอน	2.86	0.74	2.94	0.75	2.83	0.85
30	ให้ครูได้สังเกตการสอนของครูคนอื่น เพื่อปรับปรุงการสอนของตนเอง	2.31	0.75	2.44	0.86	2.39	0.83

ตารางที่ 9 (ต่อ)

ข้อที่	การบริหารงานวิชาการในโรงเรียน	ร.ร.ขนาดใหญ่		ร.ร.ขนาดกลาง		ร.ร.ขนาดเล็ก	
		\bar{X}	S.D.	\bar{X}	S.D.	\bar{X}	S.D.
31	ส่งเสริมให้ครูได้เน้นหนักด้านการอ่านเขียน ฟัง และพูดภาษากลาง	2.92	0.74	2.92	0.80	3.01	0.90
32	ให้ครูส่งเสริมการอ่านของเด็ก โดยใช้บริการจากห้องสมุด หรือมุมหนังสือ	2.79	0.80	2.71	0.79	2.55	0.81
33	ส่งเสริมการสอนค่านิยมที่เป็นการปฏิบัติจริง	2.64	0.70	2.77	0.81	2.84	0.91
34	เมื่อมีครูไม่มาทำการสอน ครูใหญ่ได้เข้าสอนแทน หรือจัดครูเข้าสอนแทน	2.96	0.93	3.11	0.79	3.22	0.91
35	สนับสนุนให้ครูคนควาทดลองเพื่อปรับปรุงวิธีการสอนให้ดียิ่งขึ้น	2.58	0.81	2.79	0.79	2.75	0.87
36	ให้กำลังใจและอำนวยความสะดวกแก่ครูในการสอน	2.86	0.84	2.98	0.77	3.03	0.90
37	กำหนดวิธีการวัดและประเมินผลการเรียนของเด็กอย่างชัดเจน	2.97	0.80	3.03	0.77	3.01	0.86
38	กำหนดการวัดผลการศึกษาของนักเรียนไว้ล่วงหน้าเป็นภาค หรือปีการศึกษา	3.28	0.88	3.29	0.76	3.26	0.90
39	อำนวยความสะดวกแก่ครูในการสร้างขอทดสอบ	3.27	0.77	2.54	0.98	3.24	0.79
40	ส่งเสริมให้ครูทำการวิเคราะห์ขอทดสอบ	2.40	0.88	2.56	0.84	2.41	0.91

ตารางที่ 9 (ต่อ)

ข้อที่	การบริหารงานวิชาการในโรงเรียน	ร.ร.ขนาดใหญ่		ร.ร.ขนาดกลาง		ร.ร.ขนาดเล็ก	
		\bar{X}	S.D.	\bar{X}	S.D.	\bar{X}	S.D.
41	ส่งเสริมให้ครูรู้จักใช้การวัดผลการศึกษา ของนักเรียนควยวิธีอื่น ๆ นอกจากใช้ ข้อสอบแบบข้อเขียน	2.49	0.74	2.71	0.82	2.74	0.87
42	ส่งเสริมให้ครูจัดทำแผนภูมิหรือกราฟ แสดงผลการเรียนของนักเรียนแต่ละชั้น	2.66	0.91	2.73	0.92	2.30	0.93
43	แจ้งผลการเรียนใหญ่ปกครองทราบ ภายหลังการวัดผลแต่ละครั้ง	3.23	0.75	3.25	0.75	3.03	0.95
44	จัดประชุมครูเพื่ออภิปรายผลจากการ ประเมินผลการเรียนแต่ละครั้ง	2.46	0.83	2.62	0.84	2.40	0.99
45	ได้มีการนำผลจากการวัดและประเมินผล มาปรับปรุงการสอนของครู	2.60	0.80	2.70	0.80	2.55	0.87
46	ส่งเสริมการสอนซ่อมเสริมแก่นักเรียน	2.64	0.80	2.71	0.77	2.63	1.00
47	ได้จัดการประเมินผลการสอนของครู ในรอบปีที่ผ่านมา	2.26	0.86	2.48	0.85	2.41	0.93
48	ครูใหญ่พิจารณาผลงานค่านิชาการ หรือ งานค่านการสอนเป็นหลักในการพิจารณา ความดีความชอบของครู	2.70	0.96	2.90	0.91	2.92	0.97
49	ครูใหญ่ให้ความสนใจตรวจตราสมุดบันทึก หรือระเบียบต่าง ๆ เกี่ยวกับการวัดผล ของนักเรียนแต่ละชั้น	3.24	0.75	3.20	0.80	3.16	0.85

ตารางที่ 9 (ต่อ)

ข้อที่	การบริหารงานวิชาการในโรงเรียน	ร.ร.ขนาดใหญ่		ร.ร.ขนาดกลาง		ร.ร.ขนาดเล็ก	
		\bar{X}	S.D.	\bar{X}	S.D.	\bar{X}	S.D.
50	ครูใหญ่ได้นำครูเมื่อมีปัญหากับ การวัดผล และมีเด็กเรียนช้า	2.85	0.77	3.08	0.79	2.97	0.84
	ค่าเฉลี่ย	2.78	0.85	2.87	0.84	2.77	0.93

จากตารางที่ 9 แสดงภารกิจการบริหารงานวิชาการด้านการดำเนินการเรียนการสอน โดยส่วนรวมโรงเรียนทั้งขนาดใหญ่ ขนาดกลาง และขนาดเล็ก มีการปฏิบัติอยู่ในระดับปานกลาง โดยมีค่าเฉลี่ย 2.78, 2.87 และ 2.77 ตามลำดับ โรงเรียนขนาดใหญ่มีการปฏิบัติน้อยในเรื่อง 1. การจัดทำปฏิทินปฏิบัติงาน 2. การเชิญวิทยากรมาให้ความรู้ 3. การให้ครูสังเกตการสอนของครูคนอื่น 4. การส่งเสริมให้ครูทำการวิเคราะห์ข้อสอบ 5. การวัดผลโดยวิธีอื่นนอกจากแบบทดสอบ 6. การอภิปรายผลจากการประเมินผลการเรียนแต่ละครั้ง 7. การประเมินผลการสอนของครูในรอบปีที่ผ่านมา โรงเรียนขนาดกลางมีการปฏิบัติน้อยในเรื่องการให้ครูสังเกตการสอนของครูคนอื่น และการประเมินผลการสอนของครูในรอบปีที่ผ่านมา โรงเรียนขนาดเล็กมีการปฏิบัติน้อยในทุกเรื่องเหมือนกับโรงเรียนขนาดใหญ่

จุฬาลงกรณ์มหาวิทยาลัย

ง. ค่านักกิจกรรมนักเรียน

ตารางที่ 10 การจัดการบริหารงานวิชาการค่านักกิจกรรมนักเรียน

ข้อที่	การบริหารงานวิชาการในโรงเรียน	ร.ร.ขนาดใหญ่		ร.ร.ขนาดกลาง		ร.ร.ขนาดเล็ก	
		\bar{X}	S.D.	\bar{X}	S.D.	\bar{X}	S.D.
<u>ค่านักกิจกรรมนักเรียน</u>							
51	มีการเชิญวิทยากรมาให้ความรู้ หรือ สาธิตในโอกาสพิเศษต่าง ๆ	1.83	0.83	2.03	0.81	1.75	0.74
52	จัดให้มีบริการเพื่อสุขภาพและอนามัย แก่นักเรียน	2.75	0.73	2.83	0.72	2.78	0.83
53	จัดกิจกรรมส่งเสริมค่านิยมและกีฬา	2.73	0.77	2.85	0.76	2.74	0.86
54	ส่งเสริมและสนับสนุนกิจกรรมลูกเสือ และยุวภาษา	2.40	1.02	2.45	1.00	1.81	0.96
55	จัดตั้งและส่งเสริมให้มีกิจกรรมของชุมนุม หรือชมรมทางวิชาการของนักเรียน เช่น ชุมนุมภาษาไทย ชุมนุมดนตรี ฯลฯ	1.43	0.40	1.67	0.81	1.41	0.70
56	ส่งเสริมให้มีการประกวดแข่งขันทาง วิชาการของนักเรียนชั้นต่าง ๆ ระดับ กลุ่มโรงเรียน อำเภอ หรือจังหวัด	2.48	0.97	2.51	0.94	2.24	0.95
57	ส่งเสริมกิจกรรมนักเรียนที่เกี่ยวกับ ศาสนา ประเพณี และวัฒนธรรมของ ท้องถิ่น	2.73	0.78	2.82	0.79	2.85	0.90
58	สนับสนุนการไปทัศนศึกษาและดูงานของ ครูและนักเรียน	2.20	0.90	2.40	0.83	2.40	0.89

ตารางที่ 10 (ต่อ)

ข้อที่	การบริหารงานวิชาการในโรงเรียน	ร.ร.ขนาดใหญ่		ร.ร.ขนาดกลาง		ร.ร.ขนาดเล็ก	
		\bar{X}	S.D.	\bar{X}	S.D.	\bar{X}	S.D.
59	ส่งเสริมและสนับสนุนการจัดแสดงผลงาน ของนักเรียนด้านศิลปะ ทัศนศึกษา และ การเกษตร ฯลฯ	2.50	0.88	2.58	0.84	2.57	0.92
60	ส่งเสริมความสัมพันธ์ระหว่างโรงเรียน กับชุมชน โดยการให้ครูและนักเรียน เข้าร่วมกิจกรรมของชุมชน	2.83	0.86	3.01	0.73	3.09	0.88
61	จัดให้มีบริการแนะแนวในโรงเรียน	2.21	0.94	2.29	0.86	2.00	0.82
	ค่าเฉลี่ย	2.38	0.94	2.49	0.91	2.33	1.00

จากตารางที่ 10 แสดงให้เห็นว่าโดยส่วนรวมโรงเรียนทั้งขนาดใหญ่ ขนาดกลาง และขนาดเล็กมีการปฏิบัติเกี่ยวกับกิจกรรมนักเรียนอยู่ในระดับน้อย ซึ่งมีค่าเฉลี่ย 2.38, 2.49 และ 2.33 ตามลำดับ

ไม่มีโรงเรียนขนาดใหญ่ปฏิบัติภารกิจเกี่ยวกับงานด้านกิจกรรมนักเรียนอยู่ในเกณฑ์
มากเลย และโรงเรียนทุกขนาดปฏิบัติน้อยในเรื่องต่อไปนี้

1. การเชิญวิทยากรมาให้ความรู้หรือสาธิตในโอกาสพิเศษต่าง ๆ
2. การส่งเสริมและสนับสนุนกิจกรรมลูกเสือ และยุวกาชาด
3. การจัดตั้งและส่งเสริมให้มีการจัดกิจกรรมของชุมนุมหรือชมรมทางวิชาการของ

นักเรียน

4. ส่งเสริมให้มีการประกวดแข่งขันทางวิชาการของนักเรียนชั้นต่าง ๆ กันระดับกลุ่ม
อำเภอ หรือจังหวัด

5. การสนับสนุนการไปทัศนศึกษาและดูงานของครูและนักเรียน และการบริการแนะแนว
ในโรงเรียน

จ. คานการนิเทศการศึกษา

ตารางที่ 11 การจัดการบริหารงานวิชาการคานการนิเทศการศึกษา

ข้อที่	การบริหารงานวิชาการในโรงเรียน	ร.ร.ขนาดใหญ่		ร.ร.ขนาดกลาง		ร.ร.ขนาดเล็ก	
		\bar{X}	S.D.	\bar{X}	S.D.	\bar{X}	S.D.
	<u>คานการนิเทศการศึกษา</u>						
62	มีการประชุมครูเพื่อปรึกษาหาทางแก้ ปัญหาเกี่ยวกับการเรียนการสอนอยู่เป็น ประจำ	2.70	0.92	2.87	0.77	2.80	0.91
63	มีการเยี่ยมชั้นเรียนขณะที่มีการเรียน การสอนอยู่เสมอ	2.43	0.84	2.71	0.83	2.59	0.91
64	มีการแนะนำให้ครูทำงานสอนให้สอดคล้อง ตามหลักสูตรแผนการสอนและคู่มือครู	2.74	0.79	3.03	0.70	2.88	0.82
65	ส่งเสริมให้ครูเข้ารับการอบรมสัมมนา เพื่อพัฒนาความรู้และความสามารถในการ การสอน	3.01	0.72	3.04	0.73	3.20	0.73
66	กระตุ้นให้ครูมีความคิดสร้างสรรค์และ ความคิดริเริ่มในการทำงาน	2.85	0.77	2.91	0.71	2.92	0.89
67	จัดให้มีการสาธิตการสอนในโรงเรียน หรือในกลุ่มโรงเรียน	1.96	0.89	2.32	0.90	2.16	0.96
68	จัดให้ครูมีโอกาสได้ไปศึกษาดูการจัด การเรียนการสอนในโรงเรียนที่มีชื่อเสียง คานการสอน	2.20	1.01	2.48	0.99	2.09	0.97

ตารางที่ 11 (ต่อ)

ข้อที่	การบริหารงานวิชาการในโรงเรียน	ร.ร.ขนาดใหญ่		ร.ร.ขนาดกลาง		ร.ร.ขนาดเล็ก	
		\bar{X}	S.D.	\bar{X}	S.D.	\bar{X}	S.D.
69	สนับสนุนให้ครูไปหาความรู้เพื่อเลื่อนวิทยฐานะ	3.11	0.75	3.30	0.69	3.30	0.76
70	ครูใหญ่ให้คำปรึกษาใ้ทุกวิชาและทุกคานแก่ครู โดยยึดบทบาทการเป็นผู้นำ	2.71	0.79	3.01	0.80	3.05	0.82
71	มีการรวมขอมูลสถิติเกี่ยวกับงานวิชาการและงานคานอื่น ๆ ของโรงเรียนไว้เพื่อเผยแพร่ในโอกาสอันควร	2.64	0.85	2.80	0.80	2.56	0.85
72	ครูใหญ่บำรุงขวัญและให้กำลังใจในการปฏิบัติงานของคณะครู	2.84	0.92	3.00	0.85	2.99	0.91
	ค่าเฉลี่ย	2.65	0.90	2.86	0.84	2.78	0.94

จากตารางที่ 11 แสดงภารกิจการบริหารงานวิชาการคานการนิเทศการศึกษา โดยสวนรวมโรงเรียนขนาดใหญ่ ขนาดกลาง และขนาดเล็ก มีการปฏิบัติอยู่ในระดับปานกลาง ซึ่งมีค่าเฉลี่ย 2.65, 2.86 และ 2.78 ตามลำดับ ไม่มีเรื่องใดที่ปฏิบัติมาก และไม่ปฏิบัติเลย โรงเรียนขนาดใหญ่มีการปฏิบัติน้อยในเรื่อง 1. การเยี่ยมชั้นเรียนขณะที่มีการสอนอยู่ 2. การจัดให้มีการสาธิตการสอนในโรงเรียน 3. การจัดให้ครูไปคูกการสอนของโรงเรียนที่มีชื่อเสียง โรงเรียนขนาดกลางและขนาดเล็กมีการปฏิบัติในเรื่องเดียวกัน ซึ่งเหมือนกับโรงเรียนขนาดใหญ่ในเรื่องการจัดให้มีการสาธิตการสอนในโรงเรียน และการจัดให้ครูไปคูกการสอนของโรงเรียนที่มีชื่อเสียง

ตารางที่ 12 เปรียบเทียบภารกิจการบริหารงานวิชาการด้านต่าง ๆ ในโรงเรียน

ภารกิจ	ร.ร. ขนาดใหญ่	ร.ร. ขนาดกลาง	ร.ร. ขนาดเล็ก	F (df = 2, 12)
	\bar{X}	\bar{X}	\bar{X}	
คานอาคารสถานที่	2.66	2.64	2.33	0.089
คานหลักสูตรและการนำไปใช้	2.50	2.60	2.52	
คานการดำเนินการเรียนการสอน	2.78	2.87	2.77	
คานกิจกรรมนักเรียน	2.38	2.49	2.33	
คานการนิเทศการศึกษา	2.65	2.86	2.78	
ค่าเฉลี่ย	2.59	2.69	2.54	

จากตารางที่ 12 แสดงภารกิจการบริหารงานวิชาการด้านต่าง ๆ ในโรงเรียน ทั้งขนาดใหญ่ ขนาดกลาง และขนาดเล็ก โดยส่วนรวมมีการปฏิบัติอยู่ในระดับปานกลาง คือมี ค่าเฉลี่ย 2.59, 2.69 และ 2.54 ตามลำดับ เมื่อทำการวิเคราะห์ความแปรปรวน ทางเดียว (One-Way Analysis of Variance) ได้ค่า F (df = 2, 12) = 0.089 ไม่มีนัยสำคัญทางสถิติ นั่นคือ ภารกิจการบริหารงานวิชาการทั้ง 5 ด้าน ของโรงเรียนขนาดต่าง ๆ นั้นไม่แตกต่างกัน

ตารางที่ 12 ก. แสดงผลการวิเคราะห์ความแปรปรวนของภารกิจด้านต่าง ๆ ในโรงเรียน

แหล่งความแปรปรวน	SS	df	MS	F
ระหว่างกลุ่ม	0.05	2	0.0025	0.089
ภายในกลุ่ม	0.34	12	0.028	
รวมทั้งหมด	0.39	14		

ตอนที่ 3 ปัญหาและอุปสรรคของการบริหารงานวิชาการในโรงเรียนและข้อเสนอแนะอื่น ๆ

การเสนอผลการวิเคราะห์ค่าปัญหาและอุปสรรค จะเสนอค่าเฉลี่ย ค่าเบี่ยงเบนมาตรฐาน และทำการทดสอบความแตกต่างของปัญหาและอุปสรรคในการบริหารงานทางวิชาการโดยการวิเคราะห์ความแปรปรวนทางเดียว (One-way Analysis of Variance) สำหรับการแปลความหมายคะแนนยึดเกณฑ์จากช่วงคะแนน ดังนี้

1.00 - 1.49	ไม่เป็นปัญหา
1.50 - 2.49	เป็นปัญหาน้อย
2.50 - 3.49	เป็นปัญหามาก
3.50 - 4.00	เป็นปัญหามากที่สุด

ส่วนข้อคิดเห็นอื่น ๆ ที่ได้จากแบบสอบถามจะเสนอเป็นแบบความเรียง

ตารางที่ 13 ปัญหาและอุปสรรคด้านต่าง ๆ ในโรงเรียน

	ร.ร. ขนาดใหญ่		ร.ร. ขนาดกลาง		ร.ร. ขนาดเล็ก	
	\bar{X}	S.D.	\bar{X}	S.D.	\bar{X}	S.D.
<u>ปัญหาโครงสร้างการบริหารงานวิชาการ</u>						
1. ไม่เข้าใจโครงสร้างหรือการแบ่งสายงานวิชาการ	2.03	0.86	1.99	0.75	2.07	0.77
2. จำนวนบุคลากร (ครู) ไม่ได้สัดส่วนกับงาน	2.16	0.95	2.10	0.94	2.76	0.95
3. การปฏิบัติงานไม่เป็นไปตามนโยบายหรือวัตถุประสงค์ของโรงเรียน	2.08	0.79	1.96	0.71	2.21	0.82

ตารางที่ 13 (ต่อ)

	ร.ร.ขนาดใหญ่		ร.ร.ขนาดกลาง		ร.ร.ขนาดเล็ก	
	\bar{X}	S.D.	\bar{X}	S.D.	\bar{X}	S.D.
<u>ปัญหาค่านอาคารสถานที่</u>						
4. ห้องเรียนและสถานที่จัดกิจกรรม						
การเรียนยังไม่เพียงพอ	2.39	1.09	2.38	1.12	3.15	0.97
5. มีสิ่งรบกวนจากบริเวณใกล้เคียง						
โรงเรียน	1.60	0.75	1.48	0.78	1.57	0.75
6. ขาดห้องสมุด หนังสือ วารสารต่าง ๆ	2.80	1.03	2.69	1.06	3.43	0.72
<u>ปัญหาเรื่องหลักสูตรและการนำหลักสูตรไปใช้</u>						
7. ครูส่วนใหญ่ไม่เข้าใจเกี่ยวกับหลักสูตร						
ประถมศึกษา	2.02	0.71	1.97	0.68	2.09	0.73
8. ครูขาดความรู้เกี่ยวกับการใช้เอกสาร						
ประกอบหลักสูตร	2.11	0.73	2.00	0.63	2.01	0.69
<u>ปัญหาค่านการดำเนินการเรียนการสอน</u>						
9. ครูขาดความรู้ในการเลือกวิธีสอนที่						
เหมาะสมกับเนื้อหาวิชา	2.08	0.73	2.16	0.73	2.10	0.87
10. ครูไม่สนใจในการปรับปรุงการสอน						
ของตน	2.20	0.78	2.06	0.76	2.01	0.87
11. ครูขาดความรู้ในเรื่องการผลิตและ						
ใช้อุปกรณ์การสอน	2.38	0.73	2.35	0.76	2.22	0.72
12. ครูขาดความรู้ในการสร้างเครื่องมือ						
สำหรับการวัดและประเมินผลการเรียน	2.42	0.80	2.29	0.76	2.26	0.78

ตารางที่ 13 (ต่อ)

	ร.ร.ขนาดใหญ่		ร.ร.ขนาดกลาง		ร.ร.ขนาดเล็ก	
	\bar{X}	S.D.	\bar{X}	S.D.	\bar{X}	S.D.
ปัญหาการจัดกิจกรรมนักเรียน						
13. ครูขาดความรู้และไม่เห็นความสำคัญ ของกิจกรรมนักเรียน	2.00	0.69	2.00	0.67	1.90	0.73
14. ครูไม่มีเวลาสำหรับกิจกรรมนักเรียน	1.88	0.64	1.98	0.79	1.94	0.84
ปัญหาการนิเทศการศึกษา						
15. ครูขาดความเชื่อถือเป็นส่วนตัวกับ ผู้นิเทศ	1.78	0.70	1.93	0.83	1.69	0.72
16. ครูไม่ต้องการเปลี่ยนแปลงวิธีการปฏิบัติ- งาน เพราะเกรงจะเกิดความยุ่งยาก	1.90	0.81	1.98	0.80	1.94	0.79
17. ผู้นิเทศบางคนหรือบางครั้งไม่มีความ ตั้งใจจริง	1.99	0.81	2.08	0.81	1.96	0.78
ค่าเฉลี่ยรวม	2.11	0.85	2.08	0.84	2.19	0.92

จากตารางที่ 13 แสดงปัญหาและอุปสรรคด้านต่าง ๆ ในโรงเรียน โดยส่วนรวม ปัญหาและอุปสรรคของโรงเรียนขนาดใหญ่ ขนาดกลาง และขนาดเล็ก อยู่ในเกณฑ์เป็นปัญหาน้อย โดยมีค่าเฉลี่ย 2.11, 2.08 และ 2.19 ตามลำดับ

โรงเรียนขนาดใหญ่ ปัญหาการบริหารงานวิชาการในทุกด้านและทุกเรื่องในเกณฑ์เป็นปัญหาน้อย โรงเรียนขนาดกลางไม่เป็นปัญหาในค่านอาคารสถานที่ เรื่องสิ่งรบกวนจากรอบบริเวณโรงเรียน (ค่าเฉลี่ย 1.48) นอกนั้นทุกด้านและทุกเรื่องเป็นปัญหาน้อย โรงเรียนขนาดเล็กเป็นปัญหามากในค่านโครงสร้างการบริหาร ในเรื่อง จำนวนบุคลากร (ครู) ไม่ได้สัดส่วนกับงาน และค่านอาคารสถานที่ในเรื่อง 1. ห้องเรียนและสถานที่จัดกิจกรรม 2. ห้องสมุด หนังสือ และวารสาร นอกจากนี้ทุกด้านและทุกเรื่องเป็นปัญหาน้อย

ตารางที่ 14 ปัญหาและอุปสรรคต่าง ๆ ในโรงเรียนโดยสรุป

ปัญหาและอุปสรรค	ร.ร. ขนาดใหญ่	ร.ร. ขนาดกลาง	ร.ร. ขนาดเล็ก	F (df = 2, 15)
	\bar{X}	\bar{X}	\bar{X}	
ด้านโครงสร้างการบริหารงาน	2.09	2.01	2.34	0.50
ด้านอาคารสถานที่	2.26	2.18	2.71	
ด้านหลักสูตรและการนำไปใช้	2.06	1.98	2.05	
ด้านการดำเนินการเรียนการสอน	2.27	2.21	2.14	
ด้านกิจกรรมนักเรียน	1.94	1.99	1.92	
ด้านการนิเทศการศึกษา	1.89	1.99	1.86	
ค่าเฉลี่ย	2.08	2.06	2.17	

จากตารางที่ 14 แสดงปัญหาและอุปสรรคต่าง ๆ ในโรงเรียน โดยส่วนรวม ปัญหาและอุปสรรคในทุกด้านของโรงเรียนขนาดใหญ่ ขนาดกลาง และขนาดเล็ก อยู่ในเกณฑ์ที่เป็นปัญหาน้อย คือมีค่าเฉลี่ย 2.08, 2.06 และ 2.17 ตามลำดับ เมื่อทำการทดสอบ ปัญหาและอุปสรรคระหว่างโรงเรียนทั้ง 3 ขนาด โดยการวิเคราะห์ความแปรปรวนทางเดียว ได้ค่า $F (df = 2, 15) = 0.50$ ไม่มีนัยสำคัญทางสถิติ แสดงว่าปัญหาและอุปสรรคในโรงเรียนขนาดต่าง ๆ นั้นไม่แตกต่างกัน

ตารางที่ 14 ก. แสดงผลการวิเคราะห์ความแปรปรวนของปัญหาและอุปสรรค

แหล่งความแปรปรวน	SS	df	MS	F
ระหว่างกลุ่ม	0.04	2	0.02	0.50
ภายในกลุ่ม	0.61	15	0.04	
รวมทั้งหมด	0.65	17		

ข้อเสนอแนะของผู้บริหารโรงเรียนและครูปฏิบัติการสอน

ข้อเสนอแนะทั้งหมดที่รวบรวมได้จากแบบสอบถาม พอจะสรุปได้ดังนี้คือ

ควรจะจัดให้มีการประชุมอบรมเพื่อฟื้นฟูและปรับปรุงแนววิธีการสอนของครูทุกคน อย่างน้อยปีละครั้ง การสอนของครูที่สอนก่อนการประกาศใช้หลักสูตรใหม่ (พ.ศ. 2521) มาเป็นเวลาหลายปี มักจะยึดวิธีการสอนแบบเดิม ควรชี้แจงให้เข้าใจถึงความจำเป็นและความสำคัญของวิธีการสอนตามแนวหลักสูตร พ.ศ. 2521 ครูที่มีอาวุโสมากมักไม่ยอมรับวิธีการสอนและแนวความคิดของครูที่มีอาวุโสน้อยกว่า ควรหาทางชี้แจงให้เข้าใจว่าทั้งสองฝ่ายต้องช่วยกันเอาชนะปัญหาด้านการเรียนการสอนในโรงเรียน ไม่ใช่มองด้านอื่น

นอกจากนี้ก็มีข้อเสนอแนะให้จัดครูเฉพาะวิชา จะได้สอนเฉพาะวิชาที่ตนถนัดได้อย่างมีประสิทธิภาพ และการโยกย้ายครูกลับท้องถิ่นที่อยู่ หรือภูมิลำเนาเดิม บางครั้งก็ทำให้การสอนของครูเนือยชาไม่กระตือรือร้นเท่าที่ควรจะเป็น

ศูนย์วิทยทรัพยากร
จุฬาลงกรณ์มหาวิทยาลัย