

### บทที่ 3

## รัชสมัยพระบาทสมเด็จพระพุทธเลิศหล้านภาลัย และ พระบาทสมเด็จพระนั่งเกล้าเจ้าอยู่หัว

ความสัมพันธ์ระหว่างประเทศไทยกับประเทศตะวันตกในสมัยกรุงรัตนโกสินทร์ : ตั้งแต่  
รัชกาลที่ 1 จนถึงรัชกาลที่ 3 : พ.ศ. 2325 - 2394

(เน้นในเรื่องการตั้งหลักแหล่งของชาวตะวันตก และเหตุการณ์ต่าง ๆ ที่มีผลต่อสถาปัตยกรรม)

ตลอดระยะเวลา 15 ปี แห่งสมัยกรุงธนบุรี (พ.ศ. 2310-2325) ประเทศไทยกำลังอยู่ในระหว่างศึกสงครามกับพม่า รวมทั้งการ เมืองในยุโรปเองก็ไม่เอื้ออำนวยให้ประเทศต่าง ๆ หันความสนใจมาติดต่อกับซีกโลกตะวันออกได้อย่างเต็มที่ ครั้นมาถึงในรัชสมัยพระบาทสมเด็จพระพุทธยอดฟ้าจุฬาโลก จึงได้เริ่มมีเรือของชาวยุโรปเข้ามาค้าขายที่กรุงเทพฯ บาง ฝรั่งเศสชาติแรกที่เข้ามาติดต่อกับไทยในสมัยต้นกรุงรัตนโกสินทร์คือโปรตุเกส

### ชาติโปรตุเกส

ใน พ.ศ. 2329 อันโทนีโอ เดอ วีเซนท ได้เชิญอักษรสาส์นของผู้สำเร็จราชการโปรตุเกสที่เมืองมาเก๊าเข้ามาถวายพระบาทสมเด็จพระพุทธยอดฟ้าจุฬาโลก พระองค์ได้พระราชทานที่ดินริมแม่น้ำเจ้าพระยาแห่งหนึ่งให้องค์วีเซนทปลูกสร้างบ้านเรือนและโรงสินค้าขึ้นได้

ใน พ.ศ. 2363 ผู้สำเร็จราชการโปรตุเกสที่เมืองกัวได้แต่งตั้งให้ คาร์โลส มานูเอิล เดอ ซิลไวรา (Carlos Manuel de Silveira)\* มาเจริญทางพระราช

---

\* ต่อมาได้รับพระราชทานบรรดาศักดิ์เป็น "หลวงอภัยพานิช"

ไมตรีกับไทย พระบาทสมเด็จพระพุทธเลิศหล้านภาลัย โปรดให้ เคอ ซิลไวรา ตั้งสถาน  
กงสุลขึ้นได้ในกรุงเทพฯ ดังนั้นจึงนับได้ว่า เคอ ซิลไวรา เป็นกงสุลฝรั่งเศษที่ประจำ-  
เมืองไทยคนแรกในสมัยกรุงรัตนโกสินทร์ และสถานกงสุลของ เขาก็คือบ้านที่ห้อง เชียงสี่อ  
เคยอยู่มากอน (ในตรอกกับต้นบุษ ซอยแยกจากถนนเจริญกรุง สี่พระยา อยู่ริมแม่น้ำ-  
เจ้าพระยา)

### ชาติอังกฤษ

ในปี พ.ศ. 2364 มาร์ควิส เฮสติงส์ (Marquis Hastings) ผู้สำเร็จราชการ  
อังกฤษที่อินเดียได้แต่งตั้งให้ จอห์น ครอว์เฟิร์ด (John Crawfurd)\* เป็นทูตเข้ามา  
เจริญทางพระราชไมตรีกับไทย หลังจากนั้นต่อมา ก็ได้มีเรือพ่อค้าชาวอังกฤษไปมาค้าขาย  
กับไทยมากขึ้นกว่าแต่ก่อน ปรากฏว่าพ่อค้าชาวอังกฤษคนหนึ่งชื่อ โรเบิร์ต ฮันเตอร์  
(Robert Hunter)\*\* ได้เข้ามาสร้างตึกตั้งห้างค้าขายอยู่ที่กุฎจีน ริมแม่น้ำเจ้าพระยา  
นับเป็นฝรั่งคนแรกที่เข้ามาตั้งห้างค้าขายในเมืองไทยในสมัยกรุงรัตนโกสินทร์

### ชาติอเมริกัน

ในปี พ.ศ. 2374 ในรัชสมัยพระบาทสมเด็จพระนั่งเกล้าเจ้าอยู่หัว มีชชันนารี  
อเมริกันคนแรกได้เดินทางเข้ามาในเมืองไทย ต่อมาในปี พ.ศ. 2376 ประธานาธิบดี  
แอนดรูว์ แจ็กสัน (Andrew Jackson) ได้ส่ง เอ็ดมันด์ โรเบิร์ตส์ (Edmund Roberts)  
เข้ามาขอทำสัญญาทางการค้ากับไทย ในปีเดียวกันนี้มีชชันนารีอเมริกันรุ่นที่สอง อันมี  
เรเวอร์เร็นด์ ยอห์น เทเลอร์ โยนส์ เป็นหัวหน้าคณะได้เดินทางเข้ามา และได้ตั้งโอสถ

\* ในจดหมายเหตุไทยเรียกว่า "การะเฬัด"

\*\* ในจดหมายเหตุไทยเรียกว่า "หันแตร" ต่อมาได้รับพระราชทานบรรดาศักดิ์เป็น

"หลวงอาวรุทธิพิเศษประเทศพานิช."

ศาลาอยู่ทางตอนใต้ของวัดเกาะ

ในปี พ.ศ. 2378 หมอ แคน บีช บรัคเลย์ (Dan Beach Bradley) ได้เข้ามา ต่อจากนั้นก็ยังมีมิชชันนารีคนสำคัญ ๆ เกินทางเข้ามาเรื่อย ๆ อาทิ นายเจสซี แคลสเวลล์ (ไทยเรียกหมอกัสแวน) เข้ามา พ.ศ. 2383 นายจันคเด เข้ามา พ.ศ. 2386 นายสติพิน มัตตุน (ไทยเรียกหมอมะตุน) และนายแซมวอล เฮาส์ (ไทยเรียกหมอเทา) เข้ามาใน พ.ศ. 2390 และนายแซมวอล สมิต (ไทยเรียกหมอสमित ภายหลังได้สร้างโรงพยาบาลขึ้นที่บางคอแหลม) เข้ามาใน พ.ศ. 2393 เป็นต้น

มิชชันนารีหรือหมอสอนศาสนาชาวอเมริกันนี้ได้ประกอบคุณประโยชน์ให้แก่ชาวไทยเป็นอันมาก เช่น ในด้านการแพทย์ การศึกษา และการพิมพ์ จนเจ้าพระยาพระคลัง เสนาบดีกระทรวงการต่างประเทศในรัชสมัยพระบาทสมเด็จพระนั่งเกล้าเจ้าอยู่หัว รู้สึกพอใจซาบซึ้งถึงกับสร้าง เรือนไม้ขนาดใหญ่ซึ่งมีทรวดทรงตามแบบอย่างบ้านพักฝรั่งที่สิงคโปร์ ขึ้นที่หน้าวัดประยูรวงศาวาสีให้พวกมิชชันนารีเช่าควยราคายอมเยาว เพื่อเป็นที่ตั้งสำนักงาน อย่างมั่นคง

ในรัชสมัยพระบาทสมเด็จพระนั่งเกล้าเจ้าอยู่หัว ได้มีคนไทยจำนวนไม่น้อยที่ได้ทำความคุ้นเคยกับพวกฝรั่งอย่างมาก คนไทยบางคนได้ศึกษาวิชาการสมัยใหม่จากพวกฝรั่ง เช่น วิชาดาราศาสตร์ วิชาการทหาร วิชาแพทย์ วิชาช่างกล วิชาการก่อสร้าง เพราะตระหนักดีว่าวิชาการเหล่านี้จะสร้างความเจริญให้แก่ประเทศไทยในอนาคต ความจริงในเรื่องนี้ได้ปรากฏอยู่ในตอนหนึ่งของคำนำหนังสือประวัติมิชชันนารี ซึ่งสมเด็จพระเจ้าบรมวงศ์เธอกรมพระยาดำรงราชานุภาพทรงนิพนธ์ประทาน มีความว่า

"... เวลาที่นักสอนศาสนาชาวอเมริกัน เริ่มเข้ามาติดต่อกับประเทศไทยนั้น ตรงกับเวลาที่ประเทศนี้เริ่มจะมีความเปลี่ยนแปลง เกี่ยวกับนโยบายการต่างประเทศ ศัตรูเก่าของสยาม คือ พม่าซึ่งตกไปอยู่ใต้อำนาจของอังกฤษ ก็กลายเป็นเพื่อนบ้านที่ใกล้ชิดสนิทสนมกับเรา อังกฤษได้ตั้งศูนย์กลางการค้าขายขึ้นที่ปั้ง และเริ่มที่จะเข้ามาติดต่อกับสยามมาก



ขึ้น เราได้ทำสงครามกับญวน และทำให้เราต้องไปเกี่ยวข้องกับมหาอำนาจทางตะวันตกมากขึ้น มีชาวสยามหลายท่านทั้งที่เป็นผู้มียศฐาบรรดาศักดิ์ และทั้งที่เป็นพระบรมวงศานุวงศ์ ไค้ตระหนัก และทรงตระหนักถึงความจำเป็นที่จะต้องชวนชายเรียนรภาษาต่างประเทศ เพื่อจะได้เป็นทางสู่การศึกษาขั้นต่อไป ทั้งนี้เพื่อให้เหมาะสมแก่กาลสมัย และพระบาทสมเด็จพระจอมเกล้าเจ้าอยู่หัว (ขณะยังทรงผนวชอยู่) กับพระประยูรญาติบางองค์ ก็ไค้ทรงเริ่มการศึกษาภาษาอังกฤษ และมีผู้คำแนะนำตามพระองค์อีกหลายคน ส่วนมากก็เป็นหนุ่มผู้มีตระกูลสูง ไม่ต้องสงสัยเลยว่า ครูของพวกนั้นก็คือมิชชันนารีอเมริกันนั่นเอง หลังจากที่ได้ศึกษาภาษาอังกฤษพอประมาณแล้ว ชาวสยามก็เริ่มศึกษาวิชาต่าง ๆ ต่อไป เช่น ประวัติศาสตร์ การเมือง วิชาการทหาร วิชาแพทย วิชาช่างก่อสร้าง วิชาการต่อเรือ ฯลฯ และในกลางคริสต์ศตวรรษที่ 19 การคาดการณ์ล่วงหน้าของคนกลุ่มน้อยก็ถูกตองสุกปรกการ เพราะสัมพันธ์ไมตรีระหว่างสยามประเทศกับยุโรป และสหปาดิรัฐอเมริกา ก็เจริญขึ้นอย่างที่ชาวสยามรุ่น เกาทั้งหลายไม่เคยนึกฝันมาก่อน..."\*

แต่ถึงอย่างไรก็ตามสมเด็จพระนั่งเกล้าฯ ก็ไค้ทรงพิจารณาถึงอันตรายอันจะบังเกิดขึ้นจากอิทธิพลของพวกเขา สิ่งใดมีคุณค่านั้นสิ่งนั้นยอมจะแบ่งด้วยโทษอันมหันต์ ในขณะที่พระองค์ทรงพระประชวรไค้เสด็จสวรรคตนั้น ไค้ทรงพระราชปรารภกับท่านพระยาศรีสุริยวงศ์จางวางมหาดเล็ก มีความตอนหนึ่งว่า

"...การต่อไปภายหน้าเห็นแต่เชิงที่จะรับราชการ เป็นอชิบคิผู้ใหญ่ต่อไป การก็สงครามข้างญวนข้างพม่าก็เห็นจะไม่มีแล้ว จะมีอยู่แต่-

---

\*Mc. Farland, G.B., "Historical Sketch of Protestant Missions in Siam 1828-1928", pp.7-8.

ข้างพวกฝรั่งให้ระวังให้คืออย่าให้เสียที่แก่เขาได้ การงานสิ่งใดของ  
เขาที่คิด ควรจะเวียนเอาไว้ก็ให้เอาอย่างเขา แต่อย่าให้มันถือ  
เลื่อมใสไปที่เดียว..."<sup>9</sup>

อย่างไรก็ดีการพัฒนาประเทศในรัชสมัยพระบาทสมเด็จพระนั่งเกล้าเจ้าอยู่หัว  
ยังคงเป็นไปในรูปแบบเก่าแก่ดั้งเดิมแบบ "สยามเก่า" (Old Siam) หลังจากสิ้นรัช-  
สมัยของพระองค์ท่านและมาถึงรัชสมัยพระบาทสมเด็จพระจอมเกล้าเจ้าอยู่หัว ประเทศก็  
ได้เปิดประตูรับอารยธรรมตะวันตกยิ่งขึ้น และได้นำไปสู่ศักราชแห่ง "สยามใหม่" (New  
Siam) ในทุกวิถีทาง<sup>10</sup>

งานสถาปัตยกรรมในรัชกาลที่ 2 และรัชกาลที่ 3 แห่งกรุงรัตนโกสินทร์ที่ได้รับอิทธิพล  
ของสถาปัตยกรรมแบบตะวันตก

รัชสมัยพระบาทสมเด็จพระพุทธเลิศหล้านภาลัย (ครองราชระหว่าง พ.ศ. 2352-2367)

ใน พ.ศ. 2361 รัชกาลที่ 2 โปรดให้ขยายเขตพระบรมมหาราชวังออกไปทาง  
ทิศใต้ และให้สร้าง "สวนขวา" ขึ้นในพระบรมมหาราชวัง เพื่อใช้เป็นที่พักผ่อนเช่นเดียวกับ  
สมัยกรุงเก่า ประกอบด้วยพระมหามณฑลเทียรที่ประทับในสวน มีสระใหญ่พื้นปูอิฐถือปูน  
ลงเขื่อนทำเสมือนอ่างแก้ว เอาศิลาทำทำเกาะ กอฏูเขาและสร้างพระที่นั่ง เก่งจีนและ  
ตึกอย่างฝรั่ง ซึ่งหลักฐานการสร้างตึกอย่างฝรั่งนี้ ได้ปรากฏในพระราชพงศาวดารฯ มี  
ความตอนหนึ่งว่า

<sup>9</sup>คำทรงราชานภาพ, สมเด็จพระเจ้าบรมวงศ์เธอกรมพระยา, "พระราชพงศาวดาร  
กรุงรัตนโกสินทร์: รัชกาลที่ 2" หน้า 366.

<sup>10</sup>วอลเตอร์ เอฟ. เวลลา "แผ่นดินพระนั่งเกล้าฯ" หน้า 298.



"...หน้าเขื่อนเพชรชั้นใน มีกำแพงรอบพระราชอุทยาน ริมกำแพงด้านตะวันออก โปรดให้ทำ เกวียนน้ำถึง เนืองกันไปตั้งแต่ประตูราชสำราญลงมาด้านใต้ด้านตะวันตกตลอดถึงประตูกลม และให้ทำพระที่นั่งอย่างฝรั่งชั้นสองชั้นชั้นหนึ่ง เป็นที่ทรงฟังมโหรี..."<sup>11</sup>

นอกจากนี้ พระบาทสมเด็จพระจุลจอมเกล้าเจ้าอยู่หัว ยังได้ทรงอธิบายถึงพระราชมนต์เฝ้าในสวนขวาซึ่งมีลักษณะสถาปัตยกรรมตะวันตก เจ็อนไวว่า-

"...พระราชมนต์เฝ้าอยู่ต่อหลังพระพุทธรูปยืนมาข้างตะวันตกเป็นจตุรมุข มุขตะวันออกตะวันตกเสมอกันเป็นพื้นเดียว แต่มุขเหนือพื้นลดเป็น 2 ชั้น มุขใต้พื้นลดเป็น 3 ชั้น พระราชมนต์เฝ้านี้เส้าไม้ฝากระดานแต่ทำอย่างประณีต เส้าเขียนลายทองพื้นแดง น้ำยาสีแดงนั้นมีผู้สมถวายไคร่างวัลถึง 3 ชั้น พระแกลเปิดเป็น 4บาน พีกกลางของพระแกลตัดเป็นโค้งอย่างฝรั่ง เจ้าฟ้ากรมหลวงพิทักษ์มนตรีเป็นนายช่าง..."<sup>12</sup>

สิ่งก่อสร้างทั้งหลายในสวนขวารวมทั้งพระราชมนต์เฝ้าและพระที่นั่งอย่างฝรั่ง เมื่อถึงรัชกาลพระบาทสมเด็จพระนั่งเกล้าเจ้าอยู่หัว ได้โปรดฯ ให้รื้อไปถวายแด่พระอารามหลวงต่าง ๆ พระที่นั่งอย่างฝรั่งองค์ที่กล่าวนี้ ได้ถูกรื้อลงและนำบางส่วนที่จะขมาไคมาสร้างเป็นตึกอย่างฝรั่ง 3 ชั้นที่วัดบวรนิเวศวิหาร เพื่อพระราชทานสมเด็จพระเจ้าน้องยาเธอเจ้าฟ้ามงกุฎสมมติเทววงศ์ (พระบาทสมเด็จพระจอมเกล้าเจ้าอยู่หัว) ซึ่งทรงผนวชประทับอยู่วัดราชาธิวาส ให้เสด็จมาอยู่ครองวัดบวรนิเวศวิหาร

<sup>11</sup> ค่างราชานุกาพ, สมเด็จพระเจ้าบรมวงศ์เธอ, กรมพระยา, "พระราชพงศาวดารกรุงรัตนโกสินทร์: รัชกาลที่ 2" หน้า 214.

<sup>12</sup> จุลจอมเกล้าเจ้าอยู่หัว, พระบาทสมเด็จพระนั่งเกล้า, "พระราชวิจารณ์จดหมายเหตุกรมหลวงนรินทรเทวี" ขอ 252.

ต่อมาพระตำหนักที่เป็นตึกอย่างฝรั่ง คนก็เรียกกันว่า "พระปั้นหย่า" ในปัจจุบันอาคารหลังนี้นับได้ว่าเป็นอาคารหลังเดียว เท่านั้นที่แสดงให้เห็นร่องรอยของอิทธิพลสถาปัตยกรรมตะวันตกในรัชกาลที่ 2 และรัชกาลที่ 3

นอกจากตึกอย่างฝรั่งในสวนขวาหลังนี้แล้ว ก็ไม่ปรากฏว่ามีหลักฐานใด ๆ บ่งว่ามีการสร้างอาคารตามแบบสถาปัตยกรรมตะวันตกอีกเลยจนสิ้นรัชกาล

รัชสมัยพระบาทสมเด็จพระนั่งเกล้าเจ้าอยู่หัว (ครองราชย์ระหว่าง พ.ศ. 2367-2394)

ถึงรัชกาลที่ 3 นี้ นับเป็นเวลาสร้างกรุงรัตนโกสินทร์มาได้ 44 ปี พระตำหนักในพระบรมมหาราชวังที่สร้างด้วยเครื่องไม้มาตั้งแต่ รัชกาลที่ 1 ได้ชำรุดทรุดโทรมลง พระองค์ได้โปรดฯ ให้หรือพระตำหนักทั้งปวงแล้วสร้างใหม่เป็นตึกทั้งสิ้น<sup>13</sup> ทั้งนี้เพราะพระองค์ทรงได้รับคำแนะนำจากพวกฝรั่งที่ใกล้ชิดกับพระองค์ในขณะนั้นว่า พระตำหนักไม้อันจะสร้างด้วยไม้สักต่อไป ควรจะสร้างเป็นตึกดังเช่นพระมหาปราสาทและพระมณฑปเทียร ซึ่งจะมีความคงทนถาวรมากกว่า พระตำหนักที่สร้างขึ้นใหม่ในพระบรมมหาราชวังที่เป็นสำคัญก็คือ พระตำหนักตึก ซึ่งสร้างถวายเป็นที่ประทับสมเด็จพระศรีสุราลัยพระบรมราชชนนีพันปีหลวง โปรดฯ ให้สร้างขึ้นในสวนซ้ายของ เคมอันอยู่ข้างพระมณฑปเทียรด้านตะวันตก<sup>14</sup>

โรงปืนใหญ่ในพระราชวัง โปรดฯ ให้สร้าง โรงกอธิธุตูปูนแบบยุโรป ขึ้นไว้ข้างประตูพระราชวัง ประตูละคู และสร้างโรงเขนนันรายสองข้างถนน ตั้งแต่ประตูวิเศษ

<sup>13</sup> กรมศิลปากร, "ตำนานวัตถุสถานต่าง ๆ ซึ่งพระบาทสมเด็จพระนั่งเกล้าเจ้าอยู่หัวทรงสถาปนา" หน้า 49.

<sup>14</sup> เล่มเดียวกัน หน้า 51.

ไชยศรีไปถึงประทุมมานไชยศรี แล้วเลือกปืนใหญ่ที่เป็นของงามตั้งประจำไว้โรงละครบองก\*

ประตูพระราชวัง เมื่อรัชกาลที่ 1 นั้น ประตูพระราชวังทำเป็นประตูคอกด้วย เครื่องไม้ ถึงรัชกาลที่ 3 โค่นารุดทรุดโทรมลง พระบาทสมเด็จพระนั่งเกล้าเจ้าอยู่หัว จึงโปรดฯ ให้รื้อแล้วสร้างใหม่ ทำเป็นประตูคอกอิฐถือปูนเปลี่ยนรูปทรงเป็น ซุ้มแบบฝรั่ง ตามแบบประตูพระราชวังหลวงที่กรุงศรีอยุธยา ต่อมาในรัชกาลที่ 4 จึงได้แก่เป็นประตูคอกปรางค์ ยังเหลือประตูซุ้มแบบฝรั่งในปัจจุบันนี้บางแห่ง เช่น ประตูรัตนพิศาล เป็นต้น

หอกกลอง อยู่ตรงหน้าวัดพระเชตุพน แต่เดิมสร้างด้วยไม้ โปรดฯ ให้รื้อแล้วสร้างใหม่ชั้นล่างก่ออิฐ ชั้นกลางและชั้นบนก่ออิฐถือปูน ยอดของเดิมเป็นยอดมณฑป เปลี่ยนเป็นยอดเกี้ยว

ประตูพระนคร เดิมเป็นประตูสร้างด้วยไม้ทาคินแดง โปรดฯ ให้รื้อทำเป็นประตูคอกอิฐถือปูนข้างบนเป็นหอระมิดลักษณะกระเดียดไปข้างสถาปัตยกรรมแบบยุโรป

นอกจากนี้ ในเวลาต่อมา กษัตริย์สงฆ์ในพระอารามสำคัญ ต่าง ๆ ที่เดิมสร้างด้วยไม้ก็ได้เปลี่ยนเป็นสร้างก่ออิฐถือปูนเป็นตึกหมด

ในรัชกาลนี้ การติดต่อกับชาติต่าง ๆ ในยุโรปได้มีมากขึ้นกว่าในรัชกาลที่แล้ว ชาวอเมริกันก็ได้เดินทางเข้ามาสู่เมืองไทยเป็นครั้งแรกในปี พ.ศ. 2371 ปราบกฐากรุง- เทพตามริมแม่น้ำเจ้าพระยาได้มีฝรั่งมาตั้งหลักแหล่งปลูกสร้างอาคารบ้านเรือนร้านโรง เพื่อประกอบธุรกิจ การค้าขาย และเผยแพร่ศาสนาอย่างหนาตาขึ้น

\*การสร้างโรงปืนนี้ เนื่องมาจากราชทูตที่ไปเมืองญวนกลับมากล่าวหาว่า ที่ในวังเมืองเว้ตั้งปืนใหญ่ไว้ให้เป็นสง่าสำหรับอวดทูต พระบาทสมเด็จพระนั่งเกล้าเจ้าอยู่หัว ทรงพระราชดำริว่า ปืนงาม ๆ ของไทยก็มีพอจะสู้ญวนได้ จึงโปรดฯ ให้สร้างโรงปืนถึงกล่าวขึ้นไว้สำหรับอวดทูตญวนบ้าง.



ในสมัยนี้ เจ้านายบางพระองค์และขุนนางผู้ใหญ่บางคน เริ่มทำเรือนที่พักอาศัยเป็น "ตึกอย่างฝรั่ง" ขึ้นแล้ว ดังตัวอย่างเช่น พระตำหนักของสมเด็จพระปิ่นเกล้าเจ้าอยู่หัวทรงสร้างไว้ที่ในพระราชวังเดิมหลังหนึ่ง ตึกหลังนั้นสมเด็จพระยาคำรังฯ ได้ทรงเลาไว้ว่า -

"... เป็นตึก 2 ชั้น วัสดุที่เหลี่ยม มีเฉลียงคานหน้า และมีบันไดอยู่ข้างนอกชั้นที่เฉลียงนั้น ท่านองเดียวกันกับพระที่นั่งอิศเรศราชานุสรณ์ในวังหน้า แต่ยอมกว่า พิเคราะห์ดูเหมือนจะเอาอย่างเรือนอเมริกันซึ่งได้แบบจากพวกมิชชันนารีมาทำ..."<sup>15</sup>

เมื่อสมเด็จพระยาบรมมหาศรีสุริยวงศ์ (ช่วง บุนนาค) ครองตำแหน่งเป็นจมื่นไวยวรนาถ ก็ได้สร้างบ้านของท่านเป็น "ตึกอย่างฝรั่ง" เพราะท่านเป็นผู้หนึ่งในสมัยนั้นที่ "สนักตึกในอย่างธรรมเนียมฝรั่ง" เทาแซนด์ แฮร์ริส (Townsend Harris) ซึ่งประธานาธิบดี แฟรงกลิน เพียร์ซ (Franklin Pierce) แห่งสหรัฐอเมริกาแต่งตั้งให้เป็นทูตเข้ามาเจริญทางพระราชไมตรี ได้เลาไว้ในบันทึกประจำวันของเขาว่า -

"...ไปเยือนคุณพระนายไวย อัครมหาเสนาบดี บ้านของท่าน อัครมหาเสนาบดีใหญ่โตโออาเกินกว่าที่ข้าพเจ้าคาดเอาไว้มาก เป็นบ้านแบบยุโรป มีกระจกบานใหญ่ ๆ ใสอยู่ในกรอบปิดทองระยับติดผนังอยู่ มีนาฬิกาข้อมือลูกตุ้ม มีเทอร์โมมิเตอร์ รูปแกะสลักของศิลปกรรมลอนดอน และภาพการรบของจักรพรรดิโนโปเลียนซึ่งพบทุกหนทุกแห่ง จากห้องพักแขกก็เข้าไปสู่ห้องพิเศษ มีเสาหลายตนค้ำอยู่ หอนอนตกแต่งด้วยมุ้งไหมและมานสีแดง เขมรหรรษา มีปืนไรเฟิลของซาร์ฟ

<sup>15</sup> กรมพระยาคำรังฯ, กรมพระนริศฯ, "สาส์นสมเด็จพระ ภาคที่ 46" หน้า 55

แขวนอยู่บนผนังกระบอกหนึ่ง ห่องน้ำและห่องชกกลางกิ่งงามวิจิตรคดีที่  
เดียว บ้านนี้ต้องมีเนื้อที่ลึกเข้าไปถึง 200 ฟุต โดยไม่รวมบรรดา  
ตึกแถวของพวกบริวารที่ปลูกติดต่อกัน เป็นฟืดไปตลอดถนน วนพาตอน  
รับข้าพเจ้าในท่งที่ส่งาภูมิฐาน เหมือนกับบรรดา อัครมหาเสนาบดีแห่ง  
ราชสำนักยุโรปบางคน..."<sup>16</sup>

ในจดหมายของหมอบลัดเล (D.B. Bradley) ก็ได้เล่าถึงบ้านของขุนนางผู้นี้  
ไว้ในจดหมายเหตุของ เขามีความตอนหนึ่งว่า -

"...ได้ไปหาหลวงสิทธิชัยเวร (สมเด็จพระยาบรมมหาศรีสุริยวงศ์)  
ถึงบ้าน เห็นเหยาเรือนปลูกเป็นฝรั่ง และรักษาความสะอาดสะอาดมาก ที่ประตูนานเขียน  
อักษรโรมันเป็นภาษาอังกฤษว่า "นี่เป็นบ้านหลวงสิทธิชัยเวร ขอเชิญท่านผู้เป็นมิตร"...  
..."<sup>17</sup>

ที่ยกตัวอย่างนำมากล่าวไว้นี้ แสดงให้เห็นถึงความนิยมตึกและการตกแต่ง  
อย่างฝรั่งที่ปรากฏมีขึ้นในสมัยนั้น

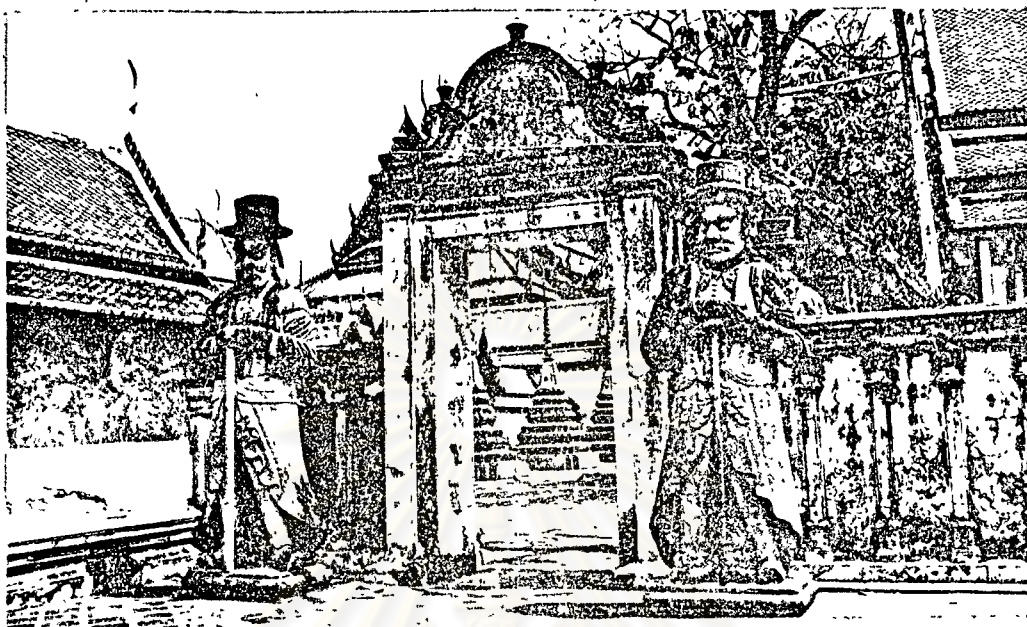
อิทธิพลของสถาปัตยกรรมตะวันตกในรัชสมัยพระบาทสมเด็จพระพุทธเลิศหล้านภาลัยและ  
พระบาทสมเด็จพระนั่งเกล้าเจ้าอยู่หัว

#### 1. ในกานอาคารสถาปัตยกรรม

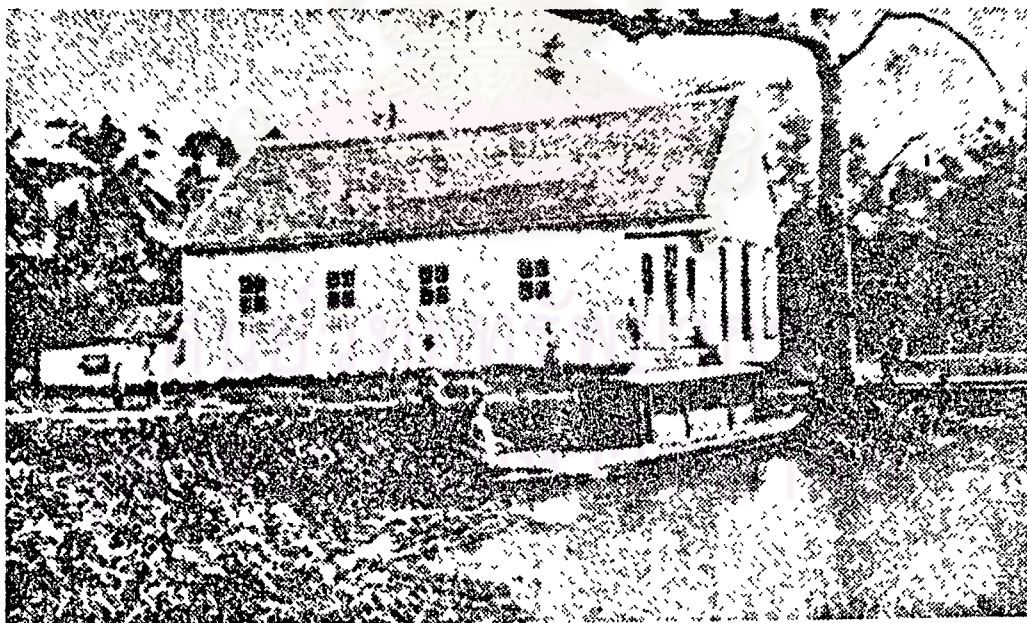
- ในแง่รูปแบบและการสนองประโยชน์ใช้สอย ตลอดสมัยนี้ โดยเฉพาะ

<sup>16</sup> เทาเซนต์ แฮร์ริส, "บันทึกรายวันของเทาเซนต์ แฮร์ริส," หน้า 50-51.

<sup>17</sup> กรมศิลปากร, "ประชุมพงศาวดารภาคที่ 31," หน้า 552-553.



ภาพที่ ๘ ..... ชัมประตูภายในวัดพระเชตุพน กรุงเทพฯฯ ซึ่งได้รับอิทธิพลของสถาปัตยกรรมตะวันตก สร้างในรัชกาลที่ ๑



ภาพที่ ๙ ..... โรงสวดแห่งแรกของมิชชันนารีอเมริกัน ซึ่งตั้งอยู่ตำบลสำเหร่ธนบุรี (ภาพจาก Historical Sketch of Protestant Missions in Siam during A.D. 1828 - 1928 )

รัชสมัยพระบาทสมเด็จพระนั่งเกล้าเจ้าอยู่หัว สถาปัตยกรรมในประเทศไทยได้รับอิทธิพลของสถาปัตยกรรมจีนอย่างเห็นได้ชัด แมกระนั้นก็ตาม อิทธิพลของสถาปัตยกรรมตะวันตกก็ได้เริ่มขึ้นอย่างช้า ๆ และเป็นอยู่ตลอดสมัยอย่างด่าง ๆ จนแทบจะไม่ปรากฏหลักฐานทางรูปโฉมให้ประจักษ์ ในปัจจุบันนี้ มีตัวอย่างที่ยังเหลือเพียงตัวอย่างเดียว คือ ตึก "พระปิ่นหยง" ที่วัดบวรนิเวศวิหาร แต่ก็ให้เห็นเพียงเสาอย่างกลาง ๆ เท่านั้น เพราะได้ถูกตัดแปลงเรื่อยมาโดยตลอด การสร้างอาคารแบบตะวันตกขึ้นในสมัยนี้ ก็ด้วยเหตุที่เห็นว่าเป็น "ของแปลก" มากกว่าอย่างอื่น อาคารเหล่านี้มักจะเรียกกันว่า "ตึกอย่างฝรั่ง" หรือ "ตึกอย่างเทศ" สมัยนี้เป็นสมัยที่มิชชันนารีอเมริกันได้เริ่มเดินทางเข้ามาสู่เมืองไทย พวกมิชชันนารีอเมริกันเหล่านี้ ได้สร้างเรือนพักของเขา เป็นเรือนไม้สองชั้น หลังคาทรงปั้นหยง ชั้นบนส่วนมากมีระเบียงโดยรอบ มีห้องนอน ห้องพักผ่อน และห้องรับประทานอาหาร ชั้นล่างมักมีส่วนหนึ่งเปิดโล่ง ใช้เป็นที่รับรองแขก และตรวจรักษาคนไข้ เรือนเหล่านี้สามารถสนองประโยชน์ใช้สอยชั้นพื้นฐานแก่มิชชันนารีได้เป็นอย่างดี คนไทยในสมัยนั้น เรียกเรือนชนิดนี้ว่า "เรือนแบบฝรั่ง" ปรากฏว่ามีเจ้านายและขุนนางไทยบางคนก็ชอบที่จะปลูกเรือนชนิดนี้อยู่อาศัย

- ในแง่วิธีการก่อสร้าง และ วัสดุก่อสร้าง ในรัชสมัยพระบาทสมเด็จพระนั่งเกล้าเจ้าอยู่หัว พระองค์ได้โปรดฯ ให้หรือ พระดำหนักที่สร้างด้วยไม้ในพระบรมมหาราชวังลง เพราะดำหนักเหล่านี้ซึ่งสร้างมาตั้งแต่รัชกาลที่ 1 ได้ชำรุดทรุดโทรมเป็นอันมาก แล้วโปรดฯ ให้สร้างพระดำหนักใหม่เป็น ตึกก่ออิฐฉาบปูน ตามคำแนะนำของพวกฝรั่งที่ใกล้ชิดกับพระองค์ โครงสร้างของอาคารที่กล่าวนี้เป็นโครงสร้างระบบกำแพงรับน้ำหนัก และนี่ก็แสดงให้เห็นว่าอิฐได้กลายเป็นวัสดุก่อสร้างสำหรับอาคารที่พักอาศัยของเจ้านายอีกครั้งหนึ่ง



## 2. ในค่านิยมสร้างสรรค์อาคารสถาปัตยกรรม

ในสมัยนี้ มิชชันนารีอเมริกันเป็นผู้มีบทบาทมากในการนำเอาอิทธิพลสถาปัตยกรรมตะวันตกเข้ามาสู่เมืองไทย ผู้ที่มีบทบาททรงลงไปก็คือ พ่อค้าและนักธุรกิจชาวยุโรปและอเมริกัน



### 3. ในด้านผู้ใช้ประโยชน์อาคารสถาปัตยกรรม

ผู้ใช้ประโยชน์อาคารที่ได้รับอิทธิพลสถาปัตยกรรมตะวันตก ได้แก่ พระเจ้าแผ่นดิน พระบรมวงศานุวงศ์ เจ้านายและขุนนางชั้นผู้ใหญ่ ข้าราชการทหาร พวกมิชชันนารี-อเมริกัน บาทหลวงในนิกายโรมันคาทอลิก และชาวตะวันตกที่เดินทางเข้ามาสู่เมืองไทย เช่น คณะราชทูต พ่อค้า นักธุรกิจ ฯลฯ เป็นที่น่าสังเกตว่า พระบาทสมเด็จพระพุทธเลิศหล้านภาลัย โปรดฯ ให้สร้าง "ตึกอย่างฝรั่ง" หรือ "ตึกอย่างเทศ" ก็เพราะทรงเห็นว่า เป็นของแปลก มีไว้ก็เพื่อที่จะอวดแขกบ้านแขกเมืองมากกว่าจะใช่เป็นที่ประทับอย่างถาวร ส่วนพระบาทสมเด็จพระนั่งเกล้าเจ้าอยู่หัวนั้น ไม่ค่อยจะโปรดชาวตะวันตกและศิลปกรรมตะวันตกเท่าใดนัก สิ่งก่อสร้างที่พระองค์ได้ทรงสร้างขึ้นถ้าไม่เป็นแบบไทยก็มักจะเป็นแบบจีน ทั้งนี้เพราะพระองค์ได้ทรงติดต่อกับชายกับเมืองจีนมาตั้งแต่ยังไม่ได้ขึ้นครองราชย์ และโปรดศิลปกรรมของจีนเป็นอันมาก แต่อย่างไรก็ตาม ในรัชสมัยของพระองค์ก็ยังมี เจ้านายบางพระองค์และขุนนางไทยชั้นผู้ใหญ่บางคนที่ยอมรับวัฒนธรรมตะวันตก เช่น เจ้าฟ้าจุฑามณี\* และจ๋มในไววรนาถ\*\* ได้เริ่มทำเรือนที่พักอาศัยเป็น "ตึกอย่างฝรั่ง" ขึ้น โดยได้รับความช่วยเหลือในด้านการออกแบบจากมิชชันนารีอเมริกัน

### 4. ในด้านสไตล์ของสถาปัตยกรรมในประเทศไทยในสมัยนี้

เนื่องจาก อาคารที่ได้รับอิทธิพลสถาปัตยกรรมตะวันตกตลอดสมัยนี้ มิได้ปรากฏหลักฐานทางรูปโฉมให้เห็นโดยชัด ฉะนั้น จึงเป็นการยากที่จะกล่าวให้แน่ชัดลงไปว่า สไตล์ของอาคารที่ได้รับอิทธิพลสถาปัตยกรรมตะวันตกมีลักษณะอย่างไร และสไตล์ผสมนี้ ก็มีลักษณะเฉพาะที่แตกต่างไปจากงานสถาปัตยกรรมในประเทศไทยอันเป็นส่วนรวมตลอดสมัยนี้ กล่าวนี้แต่เพียง

\* ต่อมาทรงได้รับการสถาปนาเป็น พระบาทสมเด็จพระปิ่นเกล้าเจ้าอยู่หัว

\*\* ชวง บุนนาค ต่อมาเป็น สมเด็จเจ้าพระยาบรมมหาศรีสุริยวงศ์ ในสมัยรัชกาลที่ 5