

สมัยกรุงศรีอยุธยา

ความสัมพันธ์ระหว่างประเทศไทยกับประเทศตะวันตกในสมัยกรุงศรีอยุธยา

(เน้นในเรื่องการตั้งหลักแหล่งของชาวตะวันตก และงานค้าการก่อสร้างของชาวตะวันตกในประเทศไทย)

ชาติโปรตุเกส

ชาวตะวันตกชาติแรกที่เข้ามาติดต่อกับไทยคือ โปรตุเกส หลังจากวาสโกดากามา (Vasco da Gama) ได้เดินทางอ้อมแหลมกู๊ดโฮปสำเร็จ และเดินทางต่อมาถึงอินเดียเมื่อ พ.ศ. 2041 แล้ว โปรตุเกสได้พบว่า ชักโลกตะวันออกมีสินค้าที่ทางทวีปยุโรปต้องการมากมาย ซึ่งจะนำลกำไรมหาศาลมาให้ ดังนั้นในปี พ.ศ. 2053 จึงยึดเมืองกัว (Goa) ซึ่งอยู่ชายฝั่งตะวันตกของอินเดียเป็นที่มั่นทางยุทธศาสตร์และการค้า

ต่อมาโปรตุเกสได้แล่นเรือมายังมะละกา (Malacca) และเห็นว่ามะละกาเป็นศูนย์กลางทางการค้าที่น่าสนใจในแถบนี้ โปรตุเกสจึงทำการยึดครองมะละกาไว้เป็นอาณานิคมในปี พ.ศ. 2054 และในปีเดียวกันนี้ อัลฟองโซ เดอ อัลบูเกิร์ก (Alfonso d'Albuquerque) ผู้สำเร็จราชการที่เมืองกัว ได้ส่ง คูอาร์เต้ เฟร์นันเดส (Duarte Fernandez) เป็นทูตโดยสารเรือสำเภามาจากมะละกาเข้ามาเจริญทางพระราชไมตรีกับกรุงศรีอยุธยาในรัชสมัยสมเด็จพระรามาธิบดีที่ 2 (ครองราชย์ระหว่าง พ.ศ. 2034 - พ.ศ. 2072)

ในปี พ.ศ. 2061 โปรตุเกสได้แต่งตั้งให้ คูอาร์เต้ โคเอลโย (Duarte Coelho) เป็นราชทูตเข้ามาทำสัญญาพระราชไมตรีกับสมเด็จพระรามาธิบดีที่ 2 อีก

ครั้งหนึ่ง เป็นอันว่าโปรตุเกสจะเป็นผู้จัดหาปืนและกระสุนคืนค่าให้แก่ไทย และยอมให้คนไทยไปตั้งหลักแหล่งในเมืองมะละกาได้ ส่วนฝ่ายไทยจะอำนวยความสะดวกในการค้า และยอมให้ชาวโปรตุเกสเข้ามาตั้งหลักแหล่งท่ามาหากินในไทยได้ และยังอนุญาตให้ปฏิบัติพิธีทางศาสนาได้อย่างเสรีอีกด้วย ซึ่งปรากฏว่าในรัชสมัยสมเด็จพระไชยราชาธิราช (ครองราชย์ พ.ศ. 2077-2089) พระองค์ได้พระราชทานที่ดินตรงตำบลบ้านดิน ริมฝั่งแม่น้ำเจ้าพระยา ฝั่งตะวันตกเหนือคลองตะเคียนให้ชาวโปรตุเกสสร้างบ้านเรือน ชาวโปรตุเกสยังได้สร้างโบสถ์ มีชื่อว่า "เซนต์โดมินิค" เพื่อประกอบพิธีทางศาสนาของพวกเขาคนขึ้น และโบสถ์หลังนี้นับได้ว่าเป็นโบสถ์คริสต์ศาสนาหลังแรกที่สร้างขึ้นในกรุงศรีอยุธยา อนึ่งที่คนทำเล่นนี้ต่อมาคนไทยได้เรียกว่า "หมู่บ้านโปรตุเกส"\*

ในปัจจุบันนี้ที่หมู่บ้านโปรตุเกส เหลือเพียงแต่ชั้นบันไดกับฐานและแนวกำแพงวัด ซึ่งพอจะแสดงร่องรอยของสถาปัตยกรรมไบบาง

ชาวโปรตุเกสได้สอนให้คนไทยรู้จักใช้ปืนไฟ ทั้งปืนเล็กและปืนใหญ่ สอนการต่อเรือ และสอนการสร้างป้อมค่ายแบบยุโรป ซึ่งนับว่าเป็นของใหญ่เรื่อยลงมาจนถึงของเล็ก เช่น การทำสิ่งรักษาแผลและตำรายาอื่น ๆ การปรุงอาหารคาวหวานชนิดต่าง ๆ และนอกจากนี้ไทยยังได้เอาเครื่องแบบยศขุนนางของโปรตุเกสมาคัดแปลงใช้

### ชาติสเปน

ชาติสเปนเป็นชาวยุโรปชาติที่ 2 มีเข้ามาสู่เมืองไทย ในปี พ.ศ. 2141 คอน

\* เมื่อผู้เขียนได้เดินทางไปสำรวจ "หมู่บ้านโปรตุเกส" เมื่อกลางปี พ.ศ. 2517 ได้พบคนในหมู่บ้านนี้ที่ยังนับถือศาสนาโรมันคาทอลิกอยู่ประมาณ 6 ครอบครัว มีหน้าตาประหลาดไปทางชาวยุโรปทั้งหญิงและชาย เมื่อผู้เขียนบอกความประสงค์จะไปชมซากวัดโดมินิค เขาก็ให้นำทางพาไปชมด้วยความยินดี อนึ่ง จากหลักฐานทางพงศาวดาร ไคกลาวว่า ชาวโปรตุเกสที่เข้ามาตั้งแตรรัชสมัยสมเด็จพระไชยราชา เหล่านี้เป็นคนเคาของทหารแมนปิ่น และมีเชื้อสายสืบมาจนถึงพวกคริสตังที่อยู่แถบตำบลภูมิจีน หนองรี และสามเสน กรุงเทพฯ ในปัจจุบันนี้

เทลโล เดอ อากีร์เร (Don Tello de Aguirre) ราชทูตสเปน ได้เข้ามาเจริญทางพระราชไมตรีกับสมเด็จพระนเรศวรมหาราช หลังจากนั้นสัมพันธภาพระหว่างสองประเทศได้เห็นทางกันไป เนื่องจากพวกสเปนไปเข้ากับกัมพูชาซึ่งเป็นกบฏต่อไทย อย่างไรก็ตาม บาทหลวงสเปนคณะเยซุอิตที่เดินทางเข้ามาเผยแพร่ศาสนา ในเวลาต่อมาก็ได้สร้างโบสถ์ขึ้นหลังหนึ่งชื่อ "ซาน เปาโล" ที่กรุงศรีอยุธยา

### ชาติฮอลันดา

ชาติฮอลันดา หรือที่คนไทยสมัยก่อนเรียกว่า "วิลันดา" เป็นชาวยุโรปชาติที่ 3 ที่เข้ามาติดต่อกับไทย ในขั้นแรกการติดต่อก็ได้เริ่มต้นด้วยการค้าขายก่อน โดยได้เริ่มเมื่อตอนต้นรัชสมัยสมเด็จพระนเรศวรมหาราช ในขณะนั้นโปรตุเกสได้ตั้งมั่นทางการค้าขายในแถบนี้แล้ว ดังนั้นการทะเลาะเบาะแว้งระหว่างฮอลันดากับโปรตุเกสจึงเกิดขึ้นอย่างหลีกเลี่ยงไม่ได้ ประกอบกับลัทธิทางศาสนาซึ่งแตกต่างกัน จึงเป็นเหตุให้ทั้งสองประเทศนี้มีปัญหาขัดแย้งกันอยู่ตลอดเวลา อย่างไรก็ตาม การค้าขายของฮอลันดามีภาษีเหนือกว่าโปรตุเกสหลายประการ เช่น มีความสามารถในการเดินเรือมากกว่า และในขณะที่การค้าของโปรตุเกสขึ้นอยู่กับนโยบายและการอุปถัมภ์ของพระมหากษัตริย์ แต่ฮอลันดามาในรูปแบบของบริษัทค้าขายอิสระ (The Dutch East India Company เรียกว่า V.O.C.) ซึ่งมีความคล่องตัวในการบริหารงานมากกว่า ดังนั้นในที่สุดฮอลันดาก็สามารถคุมการค้าทางแถบนี้แทนที่โปรตุเกสได้

สำหรับเมืองไทยนั้น ในปี พ.ศ. 2145 แวน เลค (Van der Leck) พ่อค้าชาวฮอลันดาได้เข้ามาถึงปัตตานีก่อน ได้ขออนุญาตพระยาตานีตั้งโรงสีน้าขึ้นที่ปัตตานี ซึ่งก็ได้รับอนุญาตเป็นอันดี ต่อมาในปี พ.ศ. 2147 คอร์นีเลียส สเปกซ์ (Cornelius Specx) ได้เข้ามาเจริญทางพระราชไมตรี ณ กรุงศรีอยุธยา และได้ทูลขอพระบรมราชานุญาตสมเด็จพระนเรศวร ตั้งโรงสีน้าขึ้นที่กรุงศรีอยุธยา สมเด็จพระ

นเรศวรทรงพระราชทานพระบรมราชานุญาต พอล่าฮอลันดาก็ได้เข้ามาตั้งโรงสินค้าขึ้นในปีเดียวกันนั้น

ต่อมาในรัชสมัยสมเด็จพระเอกาทศรถ พระองค์ได้พระราชทานที่ดินริมฝั่งแม่น้ำเจ้าพระยาปากตะวันออกไกลกับปากน้ำแม่เปี้ยให้เป็นที่ปลูกสร้างบ้านเรือน มาถึงแผ่นดินสมเด็จพระเจ้าทรงธรรม (ครองราชย์ พ.ศ. 2153-2170) ก็พระราชทานที่ดินตรังริมคลองบางปลากดเหนือเมืองสมุทรปราการให้สำหรับเป็นที่สร้างโรงสินค้า พอล่าฮอลันดาได้มาสร้างบ้านเรือนตามแบบในประเทศฮอลันดาขึ้นไว้ และให้ชื่อว่า "เมืองอัมสเตอร์ดัมใหม่" (New Amsterdam)\*

ในปี พ.ศ. 2176 ในแผ่นดินสมเด็จพระเจ้าปราสาททอง โยส เซาเติน (Joost Schouten) หัวหน้าสถานีการค้า ได้มาสร้างสถานีการค้าอย่างใหญ่โตและถึงเก็บน้ำจืดที่แข็งแรงขึ้นที่กรุงศรีอยุธยา พอล่าฮอลันดาที่มีความสามารถมากทำให้บริษัทอีสต์อินเดียของฮอลันดาได้กำไรจากการค้าเป็นอันมาก ตัวเขาได้บันทึกสภาพของอาคารคลังสินค้าไว้ในจดหมายเหตุของเขาว่า

"...โรงสินค้านี้เป็นอาคารก่อด้วยอิฐและหิน มีโรงเป็นแถวเป็นหมื่น มีห้องที่นาอยู่ และมีที่จอดเรือกว้างขวาง ตั้งอยู่บนแม่น้ำเจ้าพระยา นับเป็นโรงสินค้าที่สะดวกที่สุด และตั้งอยู่ในที่ที่เหมาะสมที่สุดแห่งหนึ่งของบริษัทที่ปราศจากป้อมปราการในซีกโลกตะวันออก..."

ในตอนต้นรัชสมัยสมเด็จพระนารายณ์ฯ ความสัมพันธ์ระหว่างไทยกับฮอลันดา ยังคงแน่นแฟ้น ปรากฏว่าในปี พ.ศ. 2215 พระองค์ทรงขอร้องให้มหาสำเร็จราชการ เมือง

\*ปัจจุบันไม่มีซากที่จะให้เห็น เพราะน้ำได้เซาะพังลงไปหมดแล้ว.

ปัตตาเวียชักชวนช่างวิศวกรและลูกเรือชาวฮอลันดาให้เข้ามาตั้งหลักแหล่งในประเทศไทย จนกระทั่งเมื่อสัมพันธภาพระหว่างไทยกับฝรั่งเศสเริ่มกระชับขึ้น รวมทั้งการค้าของ อังกฤษในไทยก็เริ่มเจริญขึ้นตามลำดับ สัมพันธภาพระหว่างฮอลันดากับไทยและการค้า ของฮอลันดาในไทยก็ได้เสื่อมลง ทั้งนี้เนื่องมาจากฝรั่งเศสเองก็คอยกีดขวางการค้าของ ฮอลันดา ดังเช่นในปี พ.ศ. 2228 ฟอลคอนไม่ยอมให้ชาวฮอลันดาสร้างสถานการค้า เป็นคึกที่นครศรีธรรมราช แต่ยอมให้สร้างควยไม้เป็นการชั่วคราว<sup>1</sup>

สัมพันธไมตรีระหว่างไทยกับฮอลันดาเริ่มดีขึ้นอีกในรัชสมัยสมเด็จพระเพทราชา และรัชสมัยสมเด็จพระเจ้าบรมโกษฐ์ นับจากนั้น เป็นต้นมาสัมพันธไมตรีระหว่างทั้งสอง ฝ่ายก็เริ่มเสื่อมโทรมลงอีกจนกระทั่งกรุงศรีอยุธยาได้เสียแก่พม่าในปี พ.ศ. 2310

ในปี พ.ศ. 2495 หลวงบริบาลบุรีภัณฑ์ ซึ่งขณะนั้นเป็นภัณฑารักษ์ กรมศิลปากร ได้สำรวจพบฐานอิฐที่มั่นคงแข็งแรงของอาคารบริษัทอีสต์อินดีเยสของฮอลันดา ต่อมาใน พ.ศ. 2499 ชาวฮอลันดาในประเทศไทย ได้ร่วมกันสร้างอนุสาวรีย์ก่อด้วยอิฐลงบนฐาน อิฐที่ตั้งเดิม หันหน้าออกสู่ม่าน้ำเจ้าพระยา มีแผ่นป้ายสำริดจารึกภาษาฮอลันดาไว้ได้ ภาพเรือสำเภาเดินทะเลสมัยโบราณ และมีป้ายสำริดเล็ก ๆ อีกแผ่นหนึ่งติดอยู่ที่คานเหนือ ของอนุสาวรีย์ แปลจารึกนั้นเป็นภาษาไทยไว้ว่า "ตรงนี้เป็นที่ตั้งอาณานิคมบ้านฮอลันดา ของบริษัทอินเดียตะวันออกของฮอลันดา ระหว่าง พ.ศ. 2177-2310"

### ชาติอังกฤษ

ชาติอันดับที่ 4 ที่เดินทางเข้ามาสู่เมืองไทยคือชาติอังกฤษ อังกฤษได้เข้ามา ล่ากว่าชาวโปรตุเกสและฮอลันดา ทั้งนี้เนื่องมาจาก ขณะที่ โปรตุเกส สเปน และฮอลันดา

<sup>1</sup> สมชัย อนุมานราชชน "การทูตของไทยในสมัยอยุธยา" หน้า 32.



กำลังแสวงหาอำนาจทางทะเล เหตุการณ์ทางการเมืองในอังกฤษยังไม่เรียบร้อยนัก จนกระทั่งรัชสมัยพระนางอลิซาเบธที่ 1 อังกฤษจึงเริ่มสนใจในการเดินเรืออย่างจริงจัง และหลังจากอังกฤษสามารถทำลายกองทัพเรืออันยิ่งใหญ่ของสเปน "Spanish Armada" ลงได้ อังกฤษก็เกิดความมั่นใจในอำนาจทางทะเลของตนเองยิ่งขึ้น และในปี พ.ศ. 2143 อังกฤษได้ตั้งบริษัทอินเดียตะวันออกของอังกฤษ (British East India Company) ขึ้น และได้เริ่มส่งกองเรือมาค้าขายทางซีกโลกตะวันออก

ในปี พ.ศ. 2155 กัปตัน แอนโทนี ฮิปโปน (Capt. Anthony Hippon) ได้คุมเรือโกลบ (Globe) มาค้าขายทางแถบนี้ และได้แวะเข้ามายังปัตตานี หลังจากจอดเรืออยู่ที่ปัตตานีได้ 15 วัน กัปตันฮิปโปนได้ถึงแกกรรม กัปตันทอมัส เอสซิงตัน (Thomas Essington) จึงได้นำเรือโกลบแล่นต่อมาถึงกรุงศรีอยุธยา และได้เข้าเฝ้าถวายพระราชสาส์นและเครื่องราชบรรณาการของพระเจ้าเจมส์ที่ 1 แห่งอังกฤษ แด่สมเด็จพระเจ้าทรงธรรม เมื่อวันที่ 29 กันยายน พ.ศ. 2155 สมเด็จพระเจ้าทรงธรรมโปรดให้การต้อนรับอย่างดี ทรงพระราชทานเหรียญทองคำ และของขวัญอื่น ๆ เป็นที่ระลึกแก่พ่อค้าอังกฤษทุกคน และยังได้พระราชทานตึก (ซึ่งค่อนข้างเก่า) หลังหนึ่งให้อังกฤษ เพื่อใช้เป็นคลังสินค้า นอกจากนี้ยังทรงอนุญาตให้ชาวอังกฤษตั้งบ้านเรือนอยู่ที่หมู่บ้านฮอลันดา ซึ่งอยู่ทางริมฝั่งแม่น้ำเจ้าพระยาปากตะวันออก<sup>2</sup>

พออังกฤษเริ่มทำการค้าขายก็ต้องประสบกับการขาดทุน เพราะถูกพวกฮอลันดาที่เข้ามาอยู่ก่อนคอยกีดกันขัดขวางอยู่ตลอดเวลา และในปี พ.ศ. 2166 อังกฤษก็ต้องเลิกการค้าขายในไทยไปชั่วคราว

อังกฤษได้เปิดการค้าขายกับไทยอีกใน พ.ศ. 2217 สมเด็จพระนารายณ์ทรง

---

<sup>2</sup>รอง ศยามานนท์, ประวัติศาสตร์สมัยกรุงศรีอยุธยา, "แถลงงานประวัติศาสตร์ เอกสารและโบราณคดี," ปีที่ 5 กันยายน พ.ศ. 2514 หน้า 23.

ต้อนรับเป็นอย่างดี การเข้ามาของพ่อค้าอังกฤษครั้งนี้มีส่วนทำให้ประวัติศาสตร์ไทยแทบจะเปลี่ยนโฉมหน้าไปเลย เพราะได้นำฝรั่งชาติกรีกคนหนึ่งเข้ามา และฝรั่งคนนั้นก็มาก็คือ คอนสแตนติน ฟอลคอน (Constantin Phaulkon) หรือเจ้าพระยาวิไชยเณทร์นั่นเอง

ต่อจากนั้นมา การค้าขายของอังกฤษในไทยก็ดำเนินไปอย่างไม่ใคร่ประสพความสำเร็จมากนัก และความสัมพันธ์ระหว่างไทยกับอังกฤษก็เช่นกัน คือหาได้เจริญขึ้นแต่ประการใดไม่ ในที่สุดก็ยุติลงเมื่อกรุงศรีอยุธยาได้เสียแก่พม่า

ทุกวันนี้ หมู่บ้านอังกฤษที่อยุธยาไม่เหลือหลักฐานหรือร่องรอยแต่อย่างใดให้ปรากฏเลยแม้แต่คนเดียว

### ชาติฝรั่งเศส

ชาวยุโรปที่เข้ามาติดต่อกับไทยก่อนรัชสมัยสมเด็จพระนารายณ์ มีอยู่ 4 ชาติด้วยกันดังกล่าวนั้น คือ โปรตุเกส สเปน ฮอลันดา และอังกฤษ มาถึงรัชกาลนี้ก็มีชาวยุโรปอีกชาติหนึ่งเข้ามาติดต่อก็คือ ฝรั่งเศส ในขณะที่ฝรั่งเศสกำลังเลื้อนขึ้นมาเป็นชาติมหาอำนาจอันดับหนึ่งของยุโรป ฝรั่งเศสเมื่อได้เห็นชาติยุโรปอื่น ๆ ที่ได้กล่าวนามมาแล้วประสพความมั่งคั่งไปตาม ๆ กันอันเนื่องมาจากการแสวงหาอาณานิคมและการค้าขายในดินแดนทางซีกโลกตะวันออก จึงได้เกิดความสนใจและได้เริ่มจัดตั้งบริษัทอินเดียตะวันออกของตนขึ้นในรัชสมัยพระเจ้าอริที่ 4 เมื่อ พ.ศ. 2147 ในตอนต้นความพยายามของฝรั่งเศสไม่สู้จะไฉฉฉฉฉฉ เพราะเรือฝรั่งเศสที่เดินทางมายังทวีปเอเชียมักจะหายสาบสูญไปบ่อย ๆ ไม่ไคชาวกลับไปฝรั่งเศสก็มี กว่าจะกระเตื้องขึ้นก็ใน พ.ศ. 2185 เมื่อฝรั่งเศสมาสร้างป้อมที่เกาะมาดากัสการ์ ซึ่งอยู่ทางตะวันออกของทวีปแอฟริกา ใช้เป็นแหล่งกลางสำหรับติดต่อกับเอเชีย แต่ถึงกระนั้นในระยะต่อมากิจการค้าของฝรั่งเศสก็ยังประสพแต่ความขาดทุนอยู่เสมอ ๆ ทั้งนี้เป็นเพราะเริ่มงานที่หลังชาติอื่น ๆ และยิ่ง

เวลานั้นยังถูกชาติอื่น ๆ กลั่นแกล้งและกันท่าต่าง ๆ อีกด้วย ในที่สุดเมื่อรัฐบาลของพระเจ้าหลุยส์ที่ 14 ทรงเข้าถือหุ้นบริษัทเป็นส่วนใหญ่ และปรับปรุงการดำเนินงานของบริษัทเสียใหม่ กิจการจึงค่อยดีขึ้น บริษัทได้เข้าไปค้าขายในประเทศอินเดีย แล้วเข้ายึดมั่นชัยภูมิแห่งหนึ่งตั้งกายมันพร้อมทั้งสร้างโรงสินค้าขึ้นเมื่อ พ.ศ. 2211 ซึ่งภายหลังได้กลายเป็นเมืองปอนดิเชอร์รี่ (Pondicherry) ต่อมาก็ได้สร้างเสริมป้อมปราการขึ้นอย่างมั่นคงแข็งแรง ปอนดิเชอร์รี่จึงกลายเป็นอาณานิคมและเป็นศูนย์กลางการแผ่อิทธิพลของฝรั่งเศสในทวีปเอเชีย

การเข้ามาเมืองไทยของฝรั่งเศสนั้นเป็นไปตามหลักการการแผ่อำนาจของชาวยุโรป กล่าวคือ เริ่มตนด้วยการศาสนา ตามด้วยการค้า และตามด้วยกำลังทหาร คณะสอนศาสนาโรมันคาทอลิกชาวฝรั่งเศส เป็นพวกแรกที่เข้ามาถึงกรุงศรีอยุธยา เมื่อพ.ศ. 2205 (เข้ามาถึงก่อนขบวนของพวกพอลคาถึง 18 ปี) หัวหน้าคณะคือสังฆราชแห่งเบรียต (Berytus) ชื่อ เดอ ลา มอตต์ ลังแบร์ต (de La Motte Lambert) ในปี พ.ศ. 2207 ก็ได้มีบาทหลวงฝรั่งเศสอีกคณะหนึ่งซึ่งมีสังฆราชแห่งเฮลิโอโพลิส (Heliopolis) ชื่อปัลลู (Pallu) เป็นหัวหน้าคณะเดินทางเข้ามา และในปีเดียวกันนี้ สังฆราชปัลลู และสังฆราชลังแบร์ตก็ได้มีสาส์นไปถวายพระเจ้าหลุยส์ที่ 14 เล่าถึงความสำเร็จของการเผยแพร่วรรณคดีศาสนาในเมืองไทย

ในขณะนั้นชาวฮอลันดาเริ่มรังแกไทยแล้ว สมเด็จพระนารายณ์ฯ ทรงไม่ไว้วางพระทัยในความปลอดภัยของประเทศชาติ พระองค์โปรดให้สร้างป้อมปราการที่แข็งแรงขึ้นที่เมืองธนบุรีแห่งหนึ่ง และที่เมืองนนทบุรีอีกแห่งหนึ่ง แล้วโปรดให้สร้างเมืองลพบุรีขึ้นเป็นราชธานีใหม่อีกแห่งหนึ่ง ในปี พ.ศ. 2208 เพราะทรงพระราชดำริว่ากรุงศรีอยุธยานั้นอยู่ใกล้ปากน้ำเกินไป เรือรบต่างชาติอาจแล่นเข้ามาระดมยิงได้โดยง่าย พอดีเรื่องนี้ทราบไปถึงคณะสอนศาสนาฝรั่งเศสซึ่งรู้จักกับบาทหลวงอิตาเลียนรูปหนึ่งชื่อ ฆอมัส วัลกูอาเนรา (Thomas Valguarnera) บาทหลวงรูปนี้มีความรู้ในทางการวางผังเมือง และการก่อสร้างป้อมปราการ พวกฝรั่งเศสเห็นช่องทางที่จะเข้าใกล้ซัด



สมเด็จพระนารายณ์ฯ จึงกราบทูลอาสาช่วยงานก่อสร้าง สมเด็จพระนารายณ์ฯ ทรงทราบเรื่องราวละเอียดเกี่ยวกับฝรั่งเศสว่าเป็นชาติมหาอำนาจในทวีปยุโรป และเป็นศัตรูกับฮอลันดาทั้งทางลัทธิศาสนาและการเมือง ฮอลันดานับถือนิกายโปรเตสแตนต์ แต่ฝรั่งเศสนับถือนิกายโรมันคาทอลิก ทรงเห็นว่าถ้าไทยจะคบกับฝรั่งเศสให้สนิทสนมไว้ ก็อาจทำให้ฮอลันดาไม่กล้าที่จะรังแกไทยเหมือนดังที่แลมาแล้ว จึงโปรดอนุญาตให้คณะบาทหลวงฝรั่งเศสช่วยทำการก่อสร้างป้อมปราการและจัดวางผังเมืองลพบุรีตามความประสงค์ และได้พระราชทานที่ดินสำหรับปลูกสร้างบ้านเรือนและโบสถ์ตามธรรมเนียม ชาวฝรั่งเศสได้สร้างโบสถ์ขึ้นหลังหนึ่ง เมื่อ ปีพ.ศ. 2209 ให้ชื่อว่า โบสถ์ "เซนต์โยเซฟ" อยู่ทางทิศเหนือของวัดพุทไธสวรรย์ ทรงปากคลองน้ำยา สมเด็จพระนารายณ์ฯ ทรงเอาพระทัยใส่ฝรั่งเศสมาก อนุญาตให้พวกสอนศาสนาตั้งโรงเรียนสอน เด็กไทยอบรมเป็นสามเณรในทางคริสตศาสนา และสอนวิชาความรู้ใหม่ ๆ ของฝรั่งเศสให้กับเด็กไทยโดยเฉพาะอย่างยิ่งวิชาก่อสร้าง ตั้งสำนักนางชีของนิกายโรมันคาทอลิกขึ้นและทำการสอนศาสนาอย่างกว้างขวาง พวกฝรั่งเศสใช้วิธีการเผยแพร่ศาสนาโดยการทำความดีต่อราษฎร มีการช่วยรักษาโรคภัยไข้เจ็บ ช่วยเลี้ยงเด็กอนาถา ไปเยี่ยมเยียนตามบ้านคนลำบากยากจน ฯลฯ ทำให้มีคนนิยมชมชอบชาวฝรั่งเศส เป็นอันมาก 003620

ใน พ.ศ. 2216 พระเจ้าหลุยส์ที่ 14 ทรงส่งบาทหลวงเฮลิโอโปลิส เป็นราชทูตนำพระราชสาส์นของพระองค์และของสันตปาปาเคลเมนต์ที่ 9 มาถวายสมเด็จพระนารายณ์ฯ พร้อมทั้งพวกบาทหลวงหลายคน รวมทั้งนายช่างผู้เชี่ยวชาญในการก่อสร้าง สมเด็จพระนารายณ์ฯ ทรงต้อนรับเป็นอันดี พวกฝรั่งเศสที่เข้ามาใหม่ก็ได้มาช่วยไทยในด้านการก่อสร้างป้อมปราการต่าง ๆ เช่น ป้อมวิไชยประสิทธิ์ที่ลพบุรี ป้อมที่เมืองนนทบุรี นครศรีธรรมราช นครราชสีมา เพชรบุรี ฯลฯ นอกจากนั้นยังช่วย

---

\*โบสถ์เซนต์โยเซฟ หลังที่ปรากฏในปัจจุบันนี้ สร้างขึ้นใหม่ในรัชสมัยพระบาทสมเด็จพระจอมเกล้าเจ้าอยู่หัว บริเวณรอบ ๆ โบสถ์หลังนี้ยังมีแนวรากกำแพงโบสถ์หลังเดิมปรากฏอยู่.

จักรระบบการประปา ปรากฏว่ามีการสร้างถึงประปาที่กรุงศรีอยุธยา และที่เมืองลพบุรี ซึ่งเป็นเมืองกันคนน้ำ พวกฝรั่งเศสจัดทำทางระบายน้ำจากแม่น้ำป่าสักมากักไว้ที่ทะเลชุบศรแล้วท่อเข้าในพระราชวัง มีการสร้างหอกลองสูงขึ้นไปในพระราชวังจันทร์เกษม พระราชทานชื่อว่า พระที่นั่งพิสัยศัลยลักษณ์ ไซ้เป็นที่สำหรับตรวจภูมิประเทศในกรุงศรีอยุธยา และเป็นที่ดูดาว เป็นต้น

ในปี พ.ศ. 2228 พระเจ้าหลุยส์ที่ 14 ทรงส่งคณะราชทูตภายใต้การนำของราชทูต เซอวาลิเยร์ เดอ โชมองต์ (Chevalier de Chaumont) เข้ามาเฝ้าสมเด็จพระนารายณ์ฯ คณะราชทูตคณะนี้มีบาทหลวง เดอ ชัวซี (Abbé de Choisy) เป็นผู้ช่วย นอกจากนี้มีนายทหารเรืออีก 3 นาย ชายหนุ่มตระกูลผู้ดี 6 นาย มีชันทนารี 6 รูป และคณะบาทหลวงเยซุอิตอีก 6 รูป ซึ่งมีบาทหลวงฟองเตอเนย์ (Fontenay) เป็นหัวหน้าคณะ นอกจากนี้ยังมีผู้มีความรู้ด้านต่าง ๆ ติดตามเข้ามา เช่น วิศวกร เดอ ลา มาร์เร (de la Marre) ซึ่งได้มีบทบาทในด้านการก่อสร้างเป็นอย่างมากในรัชสมัยสมเด็จพระนารายณ์ฯ เขาได้รับมอบหมายให้เป็นผู้ช่วยการก่อสร้างป้อมที่บางกอก ลพบุรี พิษณุโลก มะริด และสงขลา

จากหลักฐานต่าง ๆ ที่ปรากฏ ได้พบว่าทุกครั้งที่พระเจ้าหลุยส์ที่ 14 ทรงส่งคณะราชทูตเข้ามาเจริญทางพระราชไมตรี พระองค์ก็โปรดส่งนายช่างก่อสร้างและวิศวกรเข้ามาตามที่สมเด็จพระนารายณ์ฯ ทูลขอ และทุกครั้งที่ไทยส่งคณะราชทูตไปฝรั่งเศส จะต้องมีการคัดเลือกไทยถูกส่งไปเรียนวิทยาการตะวันตกด้วย เช่น ในปี พ.ศ. 2227 โปรดส่งเด็กหนุ่ม 4 คนไปกับบาทหลวงวาเซต เพื่อให้ไปเรียนวิชาทำน้ำพุ วิชาการก่อสร้าง วิชาช่างเงินช่างทอง และวิชาอื่น ๆ และในปี พ.ศ. 2229 เมื่อคณะราชทูตซึ่งมี เดอ ลา ลูแบร์ (de la Loubère) เป็นหัวหน้าเดินทางกลับฝรั่งเศส ก็โปรดส่งบุตรผู้ที่มีตระกูลสูง เมื่อเขาเรียนวิชาศิลปศาสตร์ และวิชาการก่อสร้างที่มหาวิทยาลัยหลุยส์เลอกรัง<sup>3</sup> นอก

<sup>3</sup> ศิลปากร, "ประชุมพงศาวดารภาคที่ 32," หน้า 54-55.

จากนี้ยังได้ปรากฏว่าสมเด็จพระนารายณ์ฯ ทรงเอาพระทัยใส่ในเรื่องการก่อสร้างเป็นอันมาก พระองค์ได้ทรงมอบเด็กไทย 10 คน ให้แก่สังฆราช เดอ ลา มอตต์ อบรมสั่งสอนวิทยาการสมัยใหม่ของยุโรปซึ่งรวมทั้งวิชาการก่อสร้าง และได้พระราชทานที่ให้สร้างโรงเรียนขึ้นที่บ้านปลาเห็ด<sup>4</sup>

### ตัวอย่างอาคารในสมัยกรุงศรีอยุธยาที่ได้รับอิทธิพลของสถาปัตยกรรมแบบตะวันตก

ดังได้กล่าวมาแล้วว่าไทยได้เริ่มติดต่อกับชาวตะวันตกเป็นครั้งแรก เมื่อปี พ.ศ. 2054 (ค.ศ. 1511) ในรัชสมัยสมเด็จพระรามาธิบดีที่ 2 ซึ่งชาวโปรตุเกสเป็นฝรั่งชาติแรกที่เดินทางมาสู่ประเทศไทย สัมพันธภาพระหว่างไทยกับชาวตะวันตกเริ่มเจริญขึ้นในรัชสมัยสมเด็จพระเจ้าทรงธรรม (ครองราชย์พ.ศ. 2153-2170) และต่อจากนั้นก็เจริญยิ่งขึ้นเป็นลำดับ ในรัชสมัยสมเด็จพระนารายณ์มหาราช (ครองราชย์พ.ศ. 2199-พ.ศ. 2231) ชาติที่นำเอาวัฒนธรรมมาเผยแพร่และทำให้เมืองไทยเจริญรุ่งเรืองเป็นอันมากก็คือ "ชาติฝรั่งเศส" ในด้านการก่อสร้าง ก็ปรากฏว่า ในรัชสมัยนี้เป็นรัชสมัยเดียว เท่านั้นที่สถาปัตยกรรมแบบตะวันตก ได้เข้ามามีอิทธิพลต่องานสถาปัตยกรรมในเมืองไทย (โดยเฉพาะอย่างยิ่งที่เมืองลพบุรี) อย่างเห็นได้ชัด และอาคารอีกทั้งสิ่งก่อสร้างอื่น ๆ หลายหลังหลายแห่งที่สร้างขึ้นในรัชสมัยนี้ซึ่งได้รับอิทธิพลของสถาปัตยกรรมแบบตะวันตก ก็ยังคงเหลือซากให้ปรากฏอยู่จนทุกวันนี้ หลังจากรัชสมัยพระนารายณ์ฯ เป็นต้นมาจนถึงกรุงศรีอยุธยาเสียแก่พม่า ร่องรอยอิทธิพลของสถาปัตยกรรมแบบตะวันตกก็มีค่อยจะปรากฏให้เห็นเท่าใดนัก

<sup>4</sup> ขจร สุขพานิช, "เอกสารในสมัยสมเด็จพระนารายณ์ฯ," สังคมศาสตร์ปริทรรศน์ ฉบับพิเศษ 3 มิถุนายน พ.ศ. 2509, หน้า 106.

ตัวอย่างอาคารที่ได้รับอิทธิพลของสถาปัตยกรรมแบบตะวันตก จะพบได้ในปัจจุบันนี้ที่เมืองลพบุรีเท่านั้น สาเหตุที่สมเด็จพระนารายณ์ทรงสร้างเมืองลพบุรีเป็นราชธานีที่สองนั้น ก็ด้วยเหตุว่า กรุงศรีอยุธยาอยู่ไกลทะเล เรือรบของชาวต่างชาติขึ้นไปถึงได้โดยสะดวก ถ้าเกิดสงครามขึ้นกับชาวยุโรป ก็คงจะไม่เป็นที่มั่นได้ โดยเฉพาะอย่างยิ่งในปี พ.ศ. 2206 ชาวฮอลันดาได้ยกทัพเรือมาปิดอ่าวไทย บังคับให้ไทยเปิดโอกาสให้ฮอลันดาทำการค้าได้โดยเสรี อีกประการหนึ่ง พระองค์คงจะมีพระราชประสงค์ที่จะขยายความเจริญให้แผ่ออกไปยังหัวเมืองอื่น ๆ โดยไม่ยอมให้จุดแห่งความเจริญมารวมอยู่ที่กรุงศรีอยุธยาแต่เพียงแห่งเดียว ด้วยเหตุเหล่านี้ พระองค์จึงโปรดให้สร้างเมืองลพบุรีขึ้นเป็นราชธานีอีกแห่งหนึ่ง เมื่อ พ.ศ. 2208 ในครั้งนั้นได้มีชาวฝรั่งเศส โปรตุเกส และอิตาลีเลียน ซึ่งเป็นคู่แข่งของชาวฮอลันดาได้ยื่นอาสาช่วยไทยในการสร้างเมืองลพบุรี เป็นคนว่าป้อมปราการและกำแพงเมือง พระที่นั่งและอาคารต่าง ๆ ในบริเวณพระราชวัง บ้านหลวงรับราชทูต รวมทั้งการประปาด้วย

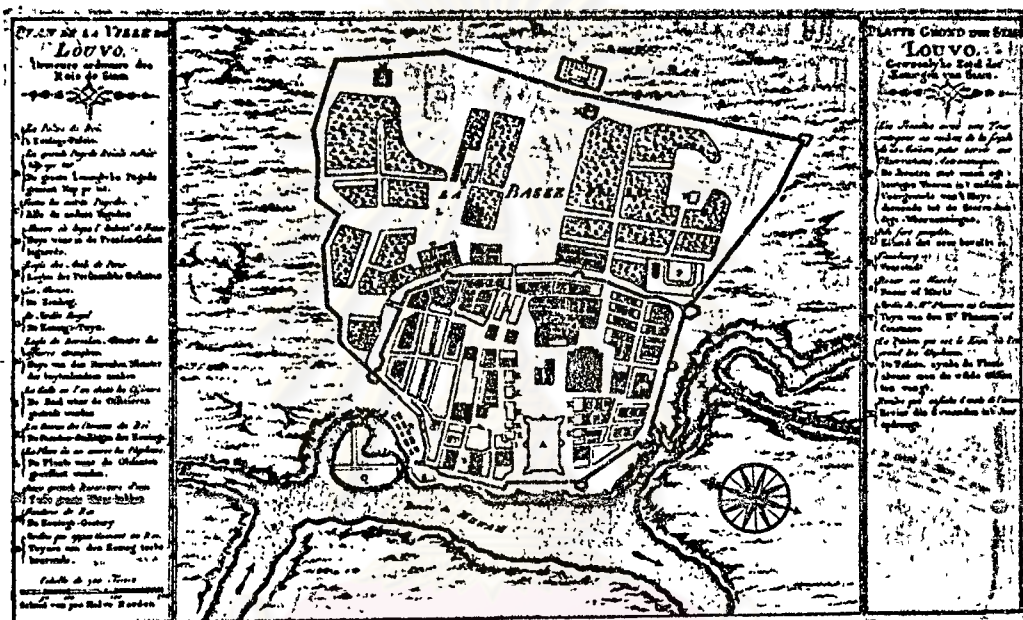
ตัวอย่างสิ่งก่อสร้างและอาคารที่ได้รับอิทธิพลของสถาปัตยกรรมแบบตะวันตก ซึ่งพอที่จะหยิบยกมากล่าว มีดังนี้ คือ:-

ป้อมปราการและกำแพงเมืองลพบุรี สร้าง พ.ศ. 2208

การสร้างป้อมปราการและกำแพงเมืองนั้น บาทหลวงชอมัส วาลกูอาเนรา (Thomas Valguarnera)\* เป็นผู้ออกแบบก่อสร้างตามวิธีป้องกันเมืองยุทธศาสตร์ในยุโรป บาทหลวงรูปนี้มีความชำนาญในการสร้างป้อมและกำแพงเมืองอย่างยอดเยี่ยม

---

\*บาทหลวงรูปนี้ได้เดินทางมาจากอิตาลี มาประจำอยู่ที่มาเก๊ากระยะหนึ่ง และได้เดินทางมาถึงกรุงศรีอยุธยาเมื่อ พ.ศ. 2198.



ภาพที่ ๑ ผังเมืองลพบุรี สร้างเมื่อ พ.ศ. ๒๒๐๘ ออกแบบโดย บาทหลวง  
 อดัมส์ วัลกัวเนรา (Father Thomas Valguarnera)

ศูนย์วิจัยทรัพยากร  
 จุฬาลงกรณ์มหาวิทยาลัย



ถ้าเราสังเกตอย่างพิถีพิถันเพราะที่ในแผนผังจะพบว่า กำแพงเมืองแต่ละด้านเขาได้สร้างชั้นให้สอดคล้องกับลักษณะภูมิประเทศอย่างสมเหตุสมผลที่สุด กล่าวคือ ทางด้านตะวันตก เขาได้สร้างกำแพงเมืองศิคริมฝั่งแม่น้ำลพบุรี ชาวศึกจะเขามาทางด้านนี้ ก่อนจะถึงเชิงกำแพงเมือง จะต้องข้ามแม่น้ำลพบุรีเสียก่อน ทางด้านเหนือและด้านใต้ พื้นที่โดยทั่วไปเป็นที่ลุ่ม มีน้ำท่วมตลอดหกเดือนในปีหนึ่ง ๆ ชาวศึกจะหลีกเลี่ยงการเข้าโจมตีทั้งสองด้านนี้ เขาได้สร้างกำแพงเมืองเลียบไปตามพื้นที่ลุ่มซึ่งมีน้ำเจิ่งในฤดูหน้าน้ำ ส่วนทางด้านตะวันออกเป็นที่ดอน ไกลออกไปเป็นป่าและเขา สะดวกแก่ชาวศึกที่จะยกเขามาโจมตี เขาได้สร้างกำแพงป้องกันไว้ถึง 2 ชั้น และบริเวณโดยรอบพระราชวังยังมีกำแพงล้อมอีกหนึ่งชั้น กำแพงเหล่านี้สร้างด้วยอิฐถือปูนมีความหนาและแข็งแรงมาก ลักษณะของการเรียงอิฐบางตอนส่อให้เห็นถึงแบบอย่างงานก่ออิฐ (masonry) ซึ่งนิยมใช้ก่อกำแพงเมืองในยุโรปในสมัยนั้น

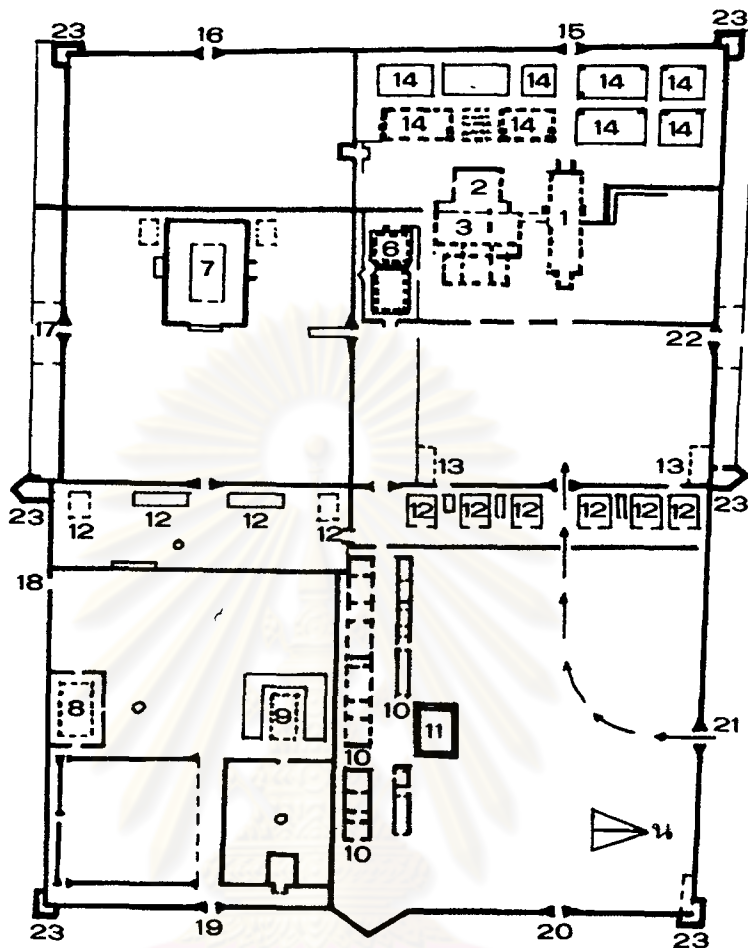
สิ่งก่อสร้างในพระราชวังนารายณ์ราชนิเวศน์, เมืองลพบุรี สร้าง พ.ศ. 2208

### 1. ชุมประตูพระราชวัง

ชุมประตูของพระราชวัง เป็นงานสถาปัตยกรรมที่รวมแบบศิลปะของหลายชาติไว้ได้อย่างกลมกลืนกันดียิ่ง คือ มีแบบของ ฝรั่งเศส ไทย และ จีน สำหรับแบบฝรั่งเศสนั้น ได้แก่ช่องประตูใหญ่ที่เป็นทางผ่าน ทำเป็นแบบโค้งยอดแหลมตามแบบโกธิค (Gothic) ของฝรั่งเศส

### 2. พระที่นั่งดุสิตสวรรค์ธัญญมหาปราสาท

พระที่นั่งองค์นี้ อยู่ทางทิศใต้ของพระที่นั่งจักรพรรดิพิมาน สมเด็จพระนารายณ์ฯ โปรดฯ ให้สร้างขึ้นเพื่อเป็นที่ออกวาราชการเกี่ยวกับต่างประเทศ โดยเฉพาะอย่างยิ่ง



ภาพที่ ๒ แผนผังของพระนารายณ์ราชนิเวศน์เมืองลพบุรี

- |    |                                    |    |                              |
|----|------------------------------------|----|------------------------------|
| 1  | พระที่นั่งจันทรพิศาล               | 13 | ทิมดาบ                       |
| 2  | พระที่นั่งพิमानมงกุฏ               | 14 | ตึกเจ้าจอมหม่อมห้าม          |
| 3  | พระที่นั่งสุทิวริญดิฉัย            | 15 | ประตูยาดรากลษัตริย์          |
| 4  | พระที่นั่งไชยศาสตรากร              | 16 | ประตุนารีลีลา                |
| 5  | พระที่นั่งอักษรสตราคม              | 17 | ประตูด้านทิศใต้              |
| 6  | พระที่นั่งดุสิตสวรรค์ธัญญมหาปราสาท | 18 | ประตูดิน                     |
| 7  | พระที่นั่งสุทธาสวรรย์              | 19 | ประตูด้านทิศตะวันออกแถบใต้   |
| 8  | ตึกพระเจ้าเหา                      | 20 | ประตูพยัคฆมา                 |
| 9  | ตึกเลี้ยงรับแขกเมือง               | 21 | ประตูด้านทิศเหนือแถบตะวันออก |
| 10 | พระคลังศุภรัตน์                    | 22 | ประตูวิเศษไชยศรี             |
| 11 | ถ้ำเก็บน้ำ                         | 23 | ป้อม                         |
| 12 | โรงช้างโรงม้า                      |    |                              |

สำหรับตอนรับทูตจากต่างประเทศ\* ปัจจุบันพระที่นั่งองค์นี้ทรุดโทรมลงไปมาก ไม่มีหลังคา สถาปัตยกรรมเป็นแบบไทยและฝรั่งเศสผสมกัน และมีแบบขอมปนบ้างเล็กน้อย กล่าวคือตอนหน้าของพระที่นั่ง เป็นแบบฝรั่งเศส และตอนหลัง เป็นแบบไทย ส่วนแบบขอมนั้นคือ ลักษณะของชองหน้าต่างตอนหลังซึ่งสูงกว่าชองหน้าต่างแบบไทย ลักษณะของพระที่นั่งพอที่จะกล่าวได้ดังนี้

ผนัง โดยทั่วไปสร้างด้วยอิฐถือปูนหนา

ประตูและหน้าต่าง ของตอนหน้าพระที่นั่งทั้งหมดเป็นแบบโค้งยอดแหลมหรือแบบโกธิค (Gothic) ส่วนของตอนหลังเป็นแบบไทย และบางช่องมีแบบขอมปนมาบ้างคือสูงกว่าชองหน้าต่างแบบไทย



พื้น พื้นโดยทั่วไปเป็นอิฐประกอประกบกับศิลาแลงบ้าง ซึ่งจะปรากฏให้เห็นตามขอบผนังด้านต่าง ๆ วัสดุพื้นไม่ปรากฏร่องรอยว่าใช้วัสดุชนิดใด

ทรงกลางของพระโรงซึ่งอยู่คานหน้า มีกำแพงก่ออิฐกัน ทรงกลางมีมุขยื่นออกมาซึ่งสูงจากพื้นล่างมากไซ้เป็นที่ประทับ คานข้างมีชองหน้าต่างแบบไทยคานละหนึ่งชองและข้าง ๆ พระที่นั่งมีบันไดขนานทั้งสองข้าง

หลังคา ใต้ทั้งหมดแล้ว สันนิษฐานว่าตอนหน้าหลังคาเป็นแบบไทย สันนิษฐานได้จากคานหน้าและหลังซึ่งหน้าบันเป็นรูปสามเหลี่ยมและมีรูสำหรับสอดไม้เครื่องบน ส่วนตอนหลังนั้นหลังคาคงเป็นยอดปราสาทซึ่งมีเครื่องประดับอย่างงดงามมาก พระศรีมหาเศวตฉัตรประจำราชสำนักในสมัยนั้น ใต้แต่คงโคลงชมความงามของหลังคาพระที่นั่งองค์นี้

\* สมเด็จพระนารายณ์ ทรงออกรบ เชอวาลีเยร์ เคอ โชมองต์ ราชทูตฝรั่งเศส และคณะ ใต้เขาเผ่าทูลเกล้าฯ ถวายพระราชสาส์นของพระเจ้าหลุยส์ที่ 14 ณ พระที่นั่งองค์นี้เมื่อ พ.ศ. 2228.

## โคลงเฉลิมพระเกียรติสมเด็จพระนารายณ์ฯ ไว้วา

คฤๅษีปราสาทสร้อย	สมพุทธ
สูงเทริศขรรมารุต	ชอชน
พรหมพักตร์จักรเฉลิมสุด	เสาวภาคย์
นาคตะพานพดหลั่น	เลียบเลื่อยลงมา

การตกแต่งภายใน ภายในใช้เครื่องประดับแบบฝรั่งเศสเป็นส่วนมาก เช่น  
 ติคกระจกสีต่าง ๆ ตามช่องหน้าต่าง มีแพรฝรั่งเศสอย่างคิโยงจากผนังมาผูกกับโคม  
 แกวระยาที่ห้อยอยู่ตรงกลางของพระโรง ฯลฯ

มร.นิโคลาส แซร์แวงส์ (Nicholas Gervaise) ได้บรรยายถึงพระที่นั่งองค์  
 นี้ไว้ในจดหมายเหตุของเขาว่า

"...ทางซ้ายมือมีพระที่นั่งงดงามหลังหนึ่ง บนหลังคามีรูปฉัตร  
 เหมือนที่ประทับในพระนครหลวง มีพระมัญชรของหนึ่งตรงส่วนกลาง  
 ของพระที่นั่งหลังนี้ ซึ่งกว้างกว่าและสูงกว่าของอื่น ๆ เป็นที่ประทับ  
 ของพระเจ้าแผ่นดินยามเสด็จออกปฏิบัติราชการหุดและเจ้านายประ-  
 เทศราชโกลเดียง ห้องนี้มีความยาว 3-4 ตัวช\*กว้าง 2 ตัวช มี  
 ประตู 3 ประตู ช่องใหญ่อยู่ตรงกลาง อีกสองช่องขนานช่องใหญ่อยู่  
 ตามผนังประดับกระจกเงาบานใหญ่ซึ่งมีรับสั่งให้ขุนนางสองคนจะไป  
 ประเทศฝรั่งเศส เป็นผู้นำมา เมื่อ 4 ปีที่แล้วมานี้ เพดานนั้นแบ่งเป็น  
 ช่องสี่เหลี่ยมจัตุรัส 4 ช่อง ประดับลายดอกไม้ทองคำทำด้วยฝีมืออัน  
 เยี่ยม ประดับแก้วผลึกกลางชนิดที่ได้มาจากประเทศจีน งดงามที่สุด

\* 1 ตัวช (toise) เท่ากับ 1.949 เมตร หรือประมาณ 1 วา

## ในโลก...<sup>5</sup>

### 3. ตึกเลี้ยงรับแขกเมือง

เป็นตึกสำหรับใช้เลี้ยงรับแขกเมือง โดยเฉพาะอย่างยิ่งพวกราชทูตมาจากประเทศต่าง ๆ ลักษณะการก่อสร้างเป็นแบบฝรั่งเศส สิ่งที่เห็นได้ชัดคือ ช่องประตูและหน้าต่าง เป็นโค้งยอดแหลมทั้งหมด

ตึกเลี้ยงรับแขกเมืองนี้ ไม่สู้จะใหญ่โตนัก ในสมัยนั้นการตกแต่งภายในของตึกหลังนี้คงงดงามมาก จากจดหมายเหตุของชาวยุโรปหลายคน que เดินทางเข้ามาในสมัยนั้น ได้พรรณนาไว้ว่าภายในประดับด้วยกระจกสีและแพรพรรณต่าง ๆ ที่สมเด็จพระนารายณ์ฯ ได้ทรงสั่งซื้อมาจากยุโรปเป็นอันมาก

สำหรับภายนอกอาคาร ทางทิศเหนือ ทิศตะวันตก และทิศใต้ นั้น สร้างเป็นอ่างน้ำกว้างประมาณ 2 เมตร ลึกประมาณ 80 เซนติเมตร ซึ่งก่ออิฐและโม่ปูนไว้เป็นอย่างดี หน้าที่กั้นหลังนี้มีฐานที่ก่อด้วยอิฐเป็นกำแพงเตี้ย ๆ และมีประตูเข้าไปภายในกำแพงกลายเป็นตึก นักโบราณคดี ได้สันนิษฐานว่าคงเป็นโรงมหรสพ ซึ่งอาจใช้เป็นแสงให้แขกเมืองชมหลังจากรับประทานอาหารเสร็จแล้วก็ได้

จากตอนหนึ่งของจดหมายเหตุของ เดอ ลา ลูแบร์ ราชทูตคนสุดท้ายที่เข้ามาเฝ้าสมเด็จพระนารายณ์ฯ ได้พรรณนาถึงตึกหลังนี้ไว้ว่า

"...ในพระราชวังที่เมืองละโว้ (ลพบุรี) พวกเราได้รับพระราชทานเลี้ยงในพระราชอุทยานภายในตึกแห่งหนึ่งซึ่งผนังสูงขึ้นไปจรดหลังคา

---

<sup>5</sup>นิโคลาส แซร์แวงส์, "ประวัติศาสตร์ธรรมชาติและการเมืองแห่งราชอาณาจักรสยาม," หน้า 46-47.



ไว้ ผนังนี้ได้รับการโอบอุ้มสีขาวนวลผ่อง เรียบและเป็นมันวับ...  
 ห่องโถงภายในใต้ถุนนี้มีประตูคานสักรัดคานละช่อง และมีคู่วาง 2 ถึง  
 3 ตัวซัดกับลึกระมาณ 1 ตัวซัดล้อมโดยรอบ ภายในคู่นี้มีน้ำพุสายเล็กๆ  
 เรียงรายไครยะกันติดตั้งอยู่ราว 20 แห่ง สายน้ำพุนี้พุ่งขึ้นมา  
 เหมือนจากฝักบัวรดน้ำ กล่าวคือที่หัวท่อนั้นเจาะเป็นรูเล็ก ๆ ไว้  
 หลายรูควยกัน และน้ำนั้นพุ่งขึ้นมาสูง เสมอระขอบคหรือราว ๆ นั้น  
 เท่านั้น เพราะแทนที่เขาจะยกกระดุมอ่างจ่ายน้ำให้สูง เขากลับขุดดิน  
 ลงไปให้อ่างจ่ายน้ำอยู่ในระดับต่ำ..."<sup>6</sup>

#### 4. พระคลังศุภรัตน์

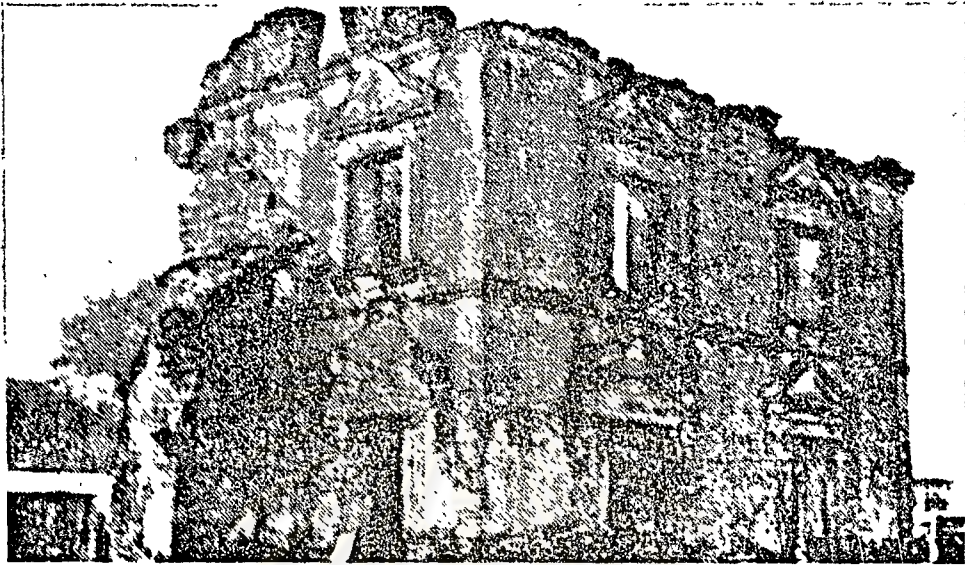
พระคลังศุภรัตน์ หรือที่เรียกว่า "ตึกสิบสองห้องพระคลัง" เพราะเป็นตึกตั้ง  
 เรียงรายกันเป็นแถวรวม 12 หลัง อยู่ทางทิศเหนือของตึกเลี้ยงรับแขกเมือง ในสมัยนั้น  
 ใช้เป็นที่ราชพัสดุและเป็นที่รวบรวมสินค้าต่าง ๆ เพื่อขายให้แก่ออกต่างประเทศ

การก่อสร้างเป็นแบบสถาปัตยกรรมตะวันตกปนไทย ส่วนที่สอดคล้องอิทธิพลสถา-  
 ปัตยกรรมตะวันตก คือ ช่องประตูและช่องหน้าต่างทั้งหมดเป็นโค้งยอดแหลม

#### บ้านหลวงรับราชทูต

แต่เดิมคนทั่วไปเรียกบ้านหลวงรับราชทูตว่า บ้านเจ้าพระยาวิชาเยนทร์ แต่  
 ต่อมานักโบราณคดีได้พิสูจน์ว่าบ้านนี้ไม่ใช่บ้านเจ้าพระยาวิชาเยนทร์ หากเป็นบ้านหลวง  
 ที่สมเด็จพระนารายณ์ฯ โปรดให้สร้างขึ้นเพื่อรับเอกราชทูตฝรั่งเศส จึงได้เปลี่ยนชื่อ  
 เรียกให้ถูกต้องว่า "บ้านหลวงรับราชทูต"

<sup>6</sup>มร. เคน ล่า ลูแบร์, "จดหมายเหตุ ลา ลูแบร์ ฉบับสมบูรณ์," หน้า 149.

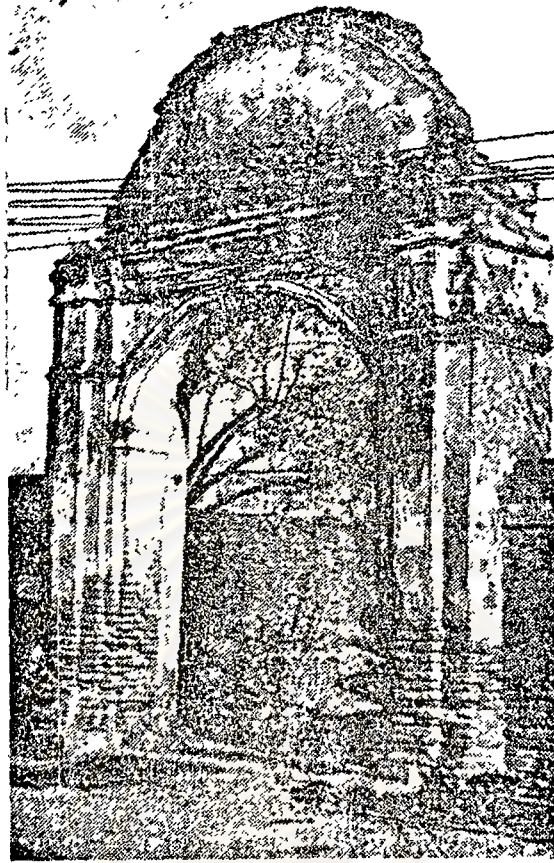


ภาพที่ ๑

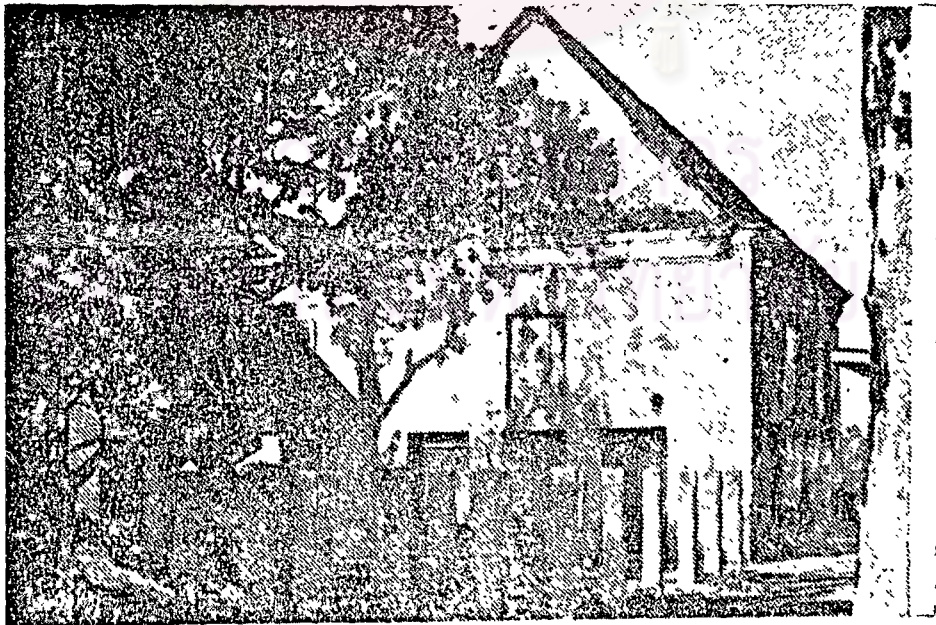


ภาพที่ ๔

ตึกหลังหนึ่งในบริเวณบ้านหลวงรับราชทูต เมืองลพบุรี



ภาพที่ ๕ ชั้มประตูทางเข้าบ้านหลวงรับ  
ราชทูต เมืองลพบุรี



ภาพที่ ๖ ตึกปิฎุ ในวัดเสาชงทอง เมืองลพบุรี



ภายในบริเวณบ้านหลวงรับราชทูตนี้ แบ่งออกได้เป็น 2 บริเวณ

1. ส่วนคานตะวันตกซึ่งเป็นส่วนใหญ่ คงเป็นที่พักของบาทหลวงตาซาร์ด (Father Tachard) มีโรงสวดฟังดงามวิจิตรพิศดาร
2. ส่วนคานตะวันออกคงเป็นที่พักราชทูต ซึ่งยังมีซากผนังเหลือปรากฏอยู่ในบริเวณที่พักราชทูตนี้ มีดงน้ำประปากอควยอริฐ สนามหญ้า และยังมีซากตึกอีกหลังหนึ่งซึ่งเข้าใจกันว่า เป็นบ้านพักของ เจ้าพระยาวิชาเยนทร์

ลักษณะการก่อสร้างทั้งหมดของบ้านหลวงรับราชทูตส่วนใหญ่เป็นการก่ออิฐถือปูน มีประตูใหญ่ข้างหน้า 2 ประตู เป็นประตูโค้งครึ่งวงกลม (semi-circular arch) ตามแบบสถาปัตยกรรมตะวันตก และตัวอาคารนั้นเป็นอาคารสองชั้น (ยกเว้นโรงสวด) ผนังของประตูและหน้าต่างมีบัวปูนปั้นรูปจั่ว (pediment) ตามแบบสถาปัตยกรรมตะวันตกเช่นกัน เหตุผลของการสร้างกลุ่มอาคารนี้ให้เป็นสถาปัตยกรรมตะวันตกก็เพื่อให้ชาวตะวันตกอาศัยอยู่นั่นเอง

### ตึกคชสารและตึกปิฐู

ในบริเวณคานเหนือของพระวิหารวัดเสาชิงทอง มีตึกที่น่าสนใจอยู่สองหลัง คือ ตึกคชสาร และ ตึกปิฐู

ตึกหลังแรกคือตึกคชสาร ตึกหลังนี้สันนิษฐานว่าคงสร้างขึ้นเป็นที่พำนักของแขกเมืองและราชทูตต่างประเทศของชาวเปอร์เซียและอิตาลี เป็นตึกสองชั้น 2 หลัง แฉกมีระเบียงตรงกลาง หลังคาเป็นรูปจั่วสามเหลี่ยม เดิมมีชื่อเรียกต่าง ๆ กันว่า "ตึกโคระसान" หรือ "ตึกโคโรซาน" หรือ "ตึกโกร์ชัน" แต่ตอนหลังได้เปลี่ยนมาเรียกว่า "ตึกคชสาร"

ตามคำอธิบายของพระยาโบราณราชธานินทร์ (พร เคษะคุปต์) ในหนังสือประชุมพงศาวดารภาคที่ 63 เรื่องกรุงเก่า กล่าวว่า

"... ตึกในวัดเสาชิงช้าของจังหวัดลพบุรี ในหนังสือชั้นหลังเขียนว่า ตึกคชสาร แต่ที่ถูกต้องคือ ตึกโคระसान หมายความว่า เป็นตึกให้ตึกโคระसान เขาแปลสมเด็จพระนารายณ์ แต่มาตอนหลังไม่รู้จักชื่อโคระसान เห็นคชสารแปลได้ก็เลยเขียนเช่นนั้น..."

ส่วนตึกปิจนัน อยู่ถัดตึกคชสารไปทางขวามือ ตัวตึกเป็นรูปตัว "U" มี 2 ชั้น สันนิษฐานว่าคงสร้างขึ้นในระยะไล่เลี่ยกับตึกคชสาร และคงเป็นที่พักของบาทหลวงชาวฝรั่งเศสและอิตาเลียนที่เขามาควบคุมการก่อสร้างและการประปา แต่ต่อมาคงเป็นที่พำนักของพ่อค้าชาวเปอร์เซียซึ่งเป็นพ่อค้าเพชรพลอยและมาอาศัยอยู่เป็นครั้งคราว สำหรับชื่อตึกนั้น ท่านผู้บรรยายท่านสันนิษฐานว่า อาจจะมาจกชื่อพ่อค้าเพชรพลอยที่ฝรั่งเศสเขาเรียกว่า "ปิจูติเอ" หรือ "ปิจูเตอร์" ก็ได้ แต่ท่านผู้บรรยายท่านได้สันนิษฐานว่าคงจะมาจากภาษาฝรั่งเศสซึ่งแปลว่า "เล็ก" สมเด็จพระนารายณ์ คงจะโปรดฯ ให้สร้างพระราชทานเป็นที่พำนักของฝรั่งเศสคนหนึ่งคนใดที่รับราชการมีความดีความชอบในสมัยนั้นก็ว่าได้

พระบาทสมเด็จพระจุลจอมเกล้าเจ้าอยู่หัว ได้ทรงพระราชนิพนธ์ตอนหนึ่ง ตึกปิจูและตึกคชสารไว้ในหนังสือ "ระยะทางเสด็จประพาสมณฑลอยุธยา" แต่ทรงเรียกตึกปิจูว่า "ตึกปิจุ" ดังข้อความต่อไปนี้

"... ก็ตึกปิจุตึกคชสารนี้เป็นตึกฝรั่งพวกวิชาเยนทร์ ตัวกำแพงซึ่งพระสงฆ์ถือว่า เป็นกำแพงกุณินัน ก็เป็นกำแพงฝรั่ง ซุ้มประตูยังมีอยู่เป็นฝีมือเดียวกับตึกวิชาเยนทร์ทั้งสิ้น แต่ตัวตึกปิจุตึกคชสารเป็นตึกสองชั้นสี่เหลี่ยมอยู่หลังหนึ่ง พระครูไปขอมหลังคาแล้วขึ้นอยู่ เจ้าตัวเขอบอกว่าเป็นตึกคชสาร ข้างหน้าออกมาที่เรียกว่าตึกปิจูนั้น เป็นตึกสองหลังแคบ ๆ คูเหมือนตอกันเป็นข้อศอก แต่จะดูสันฐานว่าอย่างไร เป็นแน้นนั้นไม่ใคร่ควยพระสงฆ์ขอไปขอมแซมแก้ไข

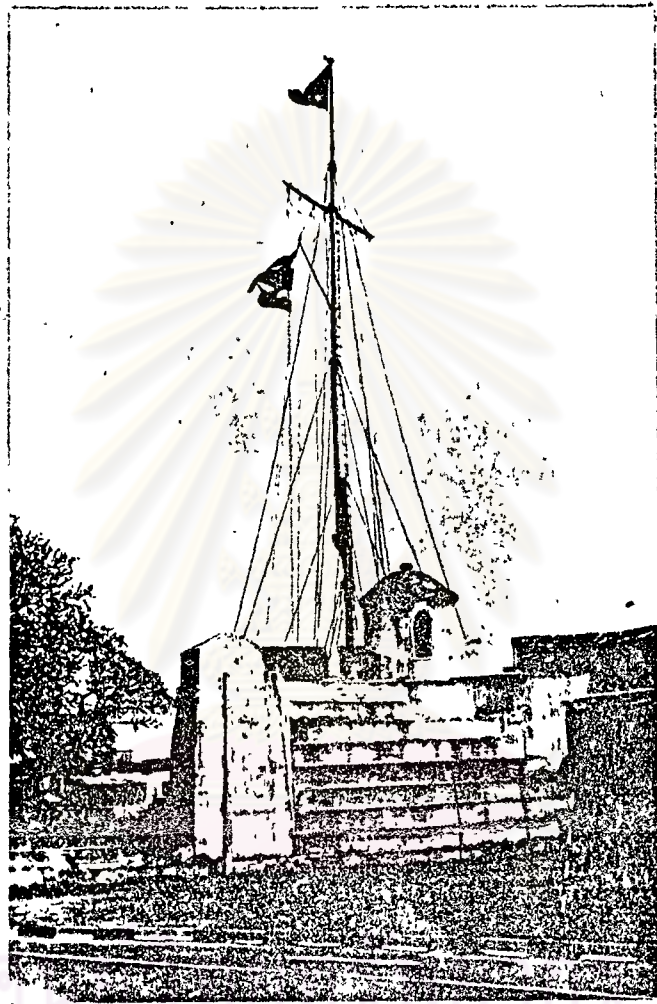


ขึ้นอยู่กับฝีมือที่ทำก็ละเอียดละออเนียนเนียนไป เป็นฝรั่งแกมไทย แต่คงสังเกตได้ทันทีว่าต่างประตูเป็นโค้งอย่างคาทอลิกทั้งสิ้น ท่วงทีตึกนั้นก็ฝรั่งอยู่บาง..."

### ป้อมวิไชยประสิทธิ์ สร้าง พ.ศ.2217

ป้อมวิไชยประสิทธิ์ ซึ่งตั้งอยู่ปากคลองบางกอกใหญ่ ริมแม่น้ำเจ้าพระยา ฝั่งธนบุรี ได้สร้างขึ้นในรัชสมัยสมเด็จพระนารายณ์ โดยพระองค์ได้โปรดให้บาทหลวงชอมัส วาลกูอาเนรา (Thomas Valguarnera) เป็นผู้ออกแบบสร้างขึ้นเมื่อ พ.ศ.2217 เมื่อป้อมนี้สร้างเสร็จก็ได้รับพระราชทานนามว่า "ป้อมวิชัยนทร์" และได้ไม่นานเรือรบมาจากกรุงศรีอยุธยาเสียแก่พม่าเมื่อ พ.ศ.2310 ต่อมาเมื่อสมเด็จพระเจ้าตากสินในกรุงกู้สถาปณกลับคืนมาได้ ก็ได้ทรงสถาปนาเมืองธนบุรีขึ้นเป็นราชธานี และทรงดัดแปลงป้อมวิชัยนทร์ซึ่งตั้งอยู่ใกล้เคียงพระราชวังกรุงธนบุรี พระราชทานนามใหม่ว่า "ป้อมวิไชยประสิทธิ์" เมื่อปี พ.ศ.2314 ในรัชสมัยพระบาทสมเด็จพระจุลจอมเกล้าเจ้าอยู่หัว เมื่อพระองค์พระราชทานพระราชวังกรุงธนบุรีให้เป็นที่ศึกษาวิชาการทหารเรือ ป้อมวิไชยประสิทธิ์จึงได้ตกอยู่ในความดูแลรักษาของกองทัพเรือ ตั้งแต่นั้นมาจนถึงปัจจุบันนี้ ป้อมนี้เคยใช้เป็นที่ยิงปืนเที่ยง ยิงปืนพระราชพิธี เคยเป็นที่เก็บอาวุธดินดำ ฯลฯ กรมศิลปากรได้เล็งเห็นความสำคัญของป้อมนี้และได้ขึ้นบัญชีเป็นโบราณสถานของชาติ

ป้อมวิไชยประสิทธิ์นี้ แม้จะได้รับการดัดแปลงมาหลายสมัย แต่เค้าโครงส่วนใหญ่ของตัวป้อมก็ยังส่อให้เห็นอิทธิพลการก่อสร้างตามแบบตะวันตกอยู่มาก



ภาพที่ ๗ ป้อมวิไชยประสิทธิ์ หรือ ป้อมวิชัยนทร์  
เมืองธนบุรี ออกแบบโดย บาทหลวง ฌอมีส วัลกู-  
อาเนรา และออกแบบให้มั่นคงขึ้นอีกโดย วิศวกรชาว-  
ฝรั่งเศส เดอ ลา มาร์ (de la Marre) ในตอน  
ปลายรัชสมัยสมเด็จพระนารายณ์ฯ

## อิทธิพลของสถาปัตยกรรมตะวันตกในรัชสมัยสมเด็จพระนารายณ์

การกล่าวถึงอิทธิพลของสถาปัตยกรรมตะวันตกที่มีต่ออาคารสถาปัตยกรรมในประเทศไทยในสมัยนี้ สามารถแยกเป็นประเด็นที่สำคัญได้ดังต่อไปนี้

### 1. ในด้านอาคารสถาปัตยกรรม

- ในแง่รูปแบบและการสนองประโยชน์ใช้สอย อาคารที่ได้รับอิทธิพลของสถาปัตยกรรมตะวันตก เท่าที่ยังปรากฏซากให้เห็นเป็นหลักฐาน มีอยู่ 2 ประเภท คือ ปราสาทราชมนเฑียรและตึกต่าง ๆ ในพระราชวัง เช่น พระที่นั่งสุทไธสวรรย์บรมมหาปราสาท พระที่นั่งไกรสรสีหราช (พระตำหนักทะเลชุบศร) ตึกเลี้ยงรับแขกเมือง ฯลฯ อาคารเหล่านี้จะมีทรวดทรงหรือรูปโฉมในลักษณะผสม เช่น ไทยผสมฝรั่ง เศส ไทยผสมซาราเซ็นนิค ที่จะมีลักษณะสถาปัตยกรรมตะวันตกแท้ ๆ ทั้งหลังแทบจะไม่ปรากฏ ในด้านการวางแผนเพื่อประโยชน์ใช้สอยภายในอาคาร ก็ยังคงเป็นแบบไทยอยู่เป็นส่วนใหญ่ อีกประเภทหนึ่งก็คือ อาคารบ้านพักของชาวต่างประเทศ เช่น บ้านหลวงรับราชทูต, ตึกคชสาร, ตึกปิฎก ฯลฯ อาคารประเภทนี้จะเป็นตึกสองชั้น อาคารบางหลังจะมีชายคายยื่นออกมาเพื่อกันแดด มีช่องหน้าต่างที่กว้าง ทำให้ภายในได้รับแสงสว่างเป็นอย่างดี และอากาศถ่ายเทได้สะดวก ดังเช่น เคอ ดา ลูแบร์ ได้บันทึกไว้ว่า -

"...ตึกของชาวยุโรปบางหลัง เพื่อป้องกันแสงแดดและไม่ปิดกันทางลม ยังได้เติมกันสามมีกันทวยรับเต้ายื่นออกไป หรือไม่มีเสาค้ำทำนองพะไล บางหลังก็แบ่งออกเป็นสองห้อง โดยมีฝาประจันซึ่งอาจถอดออกได้กัน รับแสงสว่างได้จากทั้งสองด้าน และถ่ายเทอากาศถึงกัน ห้องนั้นใหญ่ และมีช่องลมมากเพื่อระบายอากาศและให้ได้รับความสดชื่น ห้องที่อยู่ชนบนนั้น หันหน้าออกตรงห้องโถงชั้นล่าง ซึ่งควรจะเรียกได้ว่า ห้องหนึ่ง..."<sup>7</sup>

<sup>7</sup> เคอ ดา ลูแบร์, มอซีเออร์, "จดหมายเหตุ ลา ลูแบร์ ฉบับสมบูรณ์", หน้า 135-136.

- ในแง่วิธีการก่อสร้าง และ วัสดุก่อสร้าง ในสมัยนี้ กำแพงเมืองตลอดจนผนังของอาคารที่รับอิทธิพลสถาปัตยกรรมตะวันตก ก่อด้วยอิฐดีปูนมีความหนาและแข็งแรงมาก ลักษณะของการเรียงอิฐบางตอนและบางแห่งแสดงให้เห็นแบบอย่างการก่ออิฐ(masonry) ที่นิยมใช้กันกันในยุโรปสมัยนั้น วิธีการก่อสร้างของโค้ง (arch) ที่ชาวตะวันตกนำเข้ามาแทนการใช้คานหินและไม่เห็นของ ใดมีส่วนช่วยปรับปรุงให้การก่อสร้างก้าวรุดหน้าไปมาก อาคารที่สร้างขึ้นในรัชสมัยสมเด็จพระนารายณ์ ไม่ว่าจะเป็นพระที่นั่ง โบสถ์ วิหาร ฯลฯ จึงมีช่องหน้าต่างที่โคซัน และมากซัน ซึ่งทำให้ภายในโคแสงสว่างจากภายนอกมากขึ้นด้วย อิทธิพลของการก่อสร้างของโค้งยอดแหลม (pointed arch) ใดมีปรากฏสืบต่อมาหลังจากรัชสมัยสมเด็จพระนารายณ์ จนกระทั่งกรุงศรีอยุธยาเสียแก่พม่า หลักฐานนี้จะเห็นโคซันจากของหน้าต่างชั้นต่างของตำหนักสมเด็จพระพุทธโฆษาจารย์ วัดพุทไธสวรรย์ กรุงศรีอยุธยา ซึ่งสร้างในรัชสมัยสมเด็จพระเพทราชา

ในเรื่องวัสดุก่อสร้าง แต่เดิมนั้นคนไทยนิยมใช้อิฐ และหิน เป็นวัสดุก่อสร้างก็เฉพาะแต่ปูชนียสถานทางพระศาสนาเท่านั้น เป็นทว่า เจดีย์ ปรางค์ โบสถ์ วิหาร ฯลฯ แม้แต่ปราสาทราชมนต์เขี้ยวก็มักจะสร้างด้วยไม้ และถ้ายิ่งเป็นบ้านเรือนของสามัญชนด้วยแล้ว วัสดุก่อสร้างส่วนใหญ่ที่ใช้นั้นก็คือไม้ ที่เป็นดังนี้ก็เพราะคนไทยมีอุปนิสัยชอบนอยถอมตน และนับถือพระศาสนาอย่างสูงส่ง สิ่งที่ที่สุดและคงทนถาวรที่สุดเท่าที่จะหาโคจะนำมาใช้เพื่อการพระศาสนาเท่านั้น

ในสมัยนี้ อิฐเผาที่ไซกันอยู่โดยทั่วไปจะเป็นอิฐที่มีส่วนหนาประมาณ  $\frac{1}{3}$  ของส่วนกว้าง และส่วนกว้างประมาณ  $\frac{3}{4}$  ของส่วนยาว โดยปกติส่วนกว้างของแผ่นดินมีตั้งแต่  $4 \frac{1}{2}$  นิ้ว 5 นิ้ว  $5 \frac{1}{2}$  นิ้ว ไปจนถึง 6 นิ้ว เชื้อประสานในการก่ออิฐ (และศิลาแลงด้วย) มักใช้ ปูนขาว ทราย น้ำอ้อย หนึ่งสัตว์ และเปลือกไม้ชนิดที่มีน้ำฝาดออกเมื่อแช่น้ำ คือ เปลือกไม้ประคู้หรือเปลือกไม้ชนิดอื่น ๆ วิธีทำเชื้อประสานนั้นทำโดย เอาหนึ่งสัตว์แห่งมาเคี้ยวจนเปื่อยเป็นน้ำเหนียว แล้วเอาน้ำอ้อย ทราย และปูนขาวมาผสมกัน ทำโขดกคูกเคล้ากันจนเหนียว และผสมน้ำแชเปลือกไม้เพื่อช่วยให้แห้ง แล้วจึงนำไปก่ออิฐหรือดีปูนตามผนังตามต้องการ

ในรัชสมัยสมเด็จพระนารายณ์ฯ ได้ปรากฏหลักฐานว่า ได้เริ่มมีการใช้อิฐก่อสร้างบ้านเรือนที่อยู่อาศัย โดยเฉพาะบ้านของชาวต่างชาติ เช่น ชาวยุโรป แขกมัวร์ และแขกเปอร์เซีย นิยมสร้างเป็นตึกก่ออิฐฉาบปูน เกี่ยวกับเรื่องนี้ เดอ ลา ลูแบร์ ได้บันทึกไว้ว่า-

"...ชาวยุโรป แขกมัวร์ และแขกเปอร์เซีย ต่างสร้างบ้านเรือนของตนเป็นตึก ตามแบบนิยมและศิลปะของชาติตน... อาคารรวมทั้งที่พักอาศัย ก่ออิฐฉาบปูนนั้น ยังเป็นของวิเศษสำหรับสยามอยู่มาก และโดยเหตุที่ชาวยุโรป-พวกแรกที่เข้ามาสร้างตึกขึ้นในประเทศนี้ เป็นผู้มีอาชีพทำการขนส่งสินค้าเข้าและออก (facteur) จึงได้เรียกอาคารของตนว่า (faiturie) ชาวสยามยังนำเอาไปใช้ที่พิศพิศ เรียกวัดเกา ๆ ที่ก่ออิฐฉาบปูนว่า "แพติวรี" เหมือนกัน เช่น วัดแพติวรี (Pagode faiturie) หรือ "วัดตึก"...<sup>8</sup>

ในสมัยนี้ ภายในปราสาทราชมณเฑียรของพระมหากษัตริย์ได้รับการตกแต่งให้หรูหราขึ้นกว่าที่แล้ว ๆ มาเป็นอันมาก ปรากฏว่า วัตถุที่ใช้เป็นเครื่องตกแต่งประดับประดา ได้นำมาจากต่างประเทศ เช่น กระเบื้องดินเผาเคลือบ แก้วผลึก มาจากเมืองจีน กระเบื้องโมเสกเคลือบสีต่าง ๆ มาจากเปอร์เซีย และแผนกระจกสี กระจกเงา โคมแก้วระย้า มาจากฝรั่งเศส เป็นต้น

## 2. ในค่านิยมสร้างสรรค์อาคารสถาปัตยกรรม

ในสมัยนี้ ผู้สร้างสรรค์อาคารที่ได้รับอิทธิพลสถาปัตยกรรมตะวันตก ส่วนมากจะเป็นพวกบาทหลวงที่เข้ามาเผยแพร่ศาสนา เช่น บาทหลวงฝรั่งเศส บาทหลวงอิตาเลียน บาทหลวงเหล่านี้บางองค์มีความรู้ทางด้านการก่อสร้างสูงมาก นอกจากนี้ในตอนปลายรัชกาลสมเด็จพระนารายณ์ฯ ก็ยังได้มีนายช่างวิศวกรชาวฝรั่งเศส เดินทางเข้ามาพร้อมกับคณะราชทูต ซึ่งได้ช่วยทำการก่อสร้างป้อมตามเมืองสำคัญต่าง ๆ ในราชอาณาจักรไทย องค์สมเด็จพระนารายณ์ฯ เองเป็นผู้ที่สนพระทัย การก่อสร้างแบบตะวันตกอยู่มาก ซึ่งปรากฏว่า พระองค์ได้ทรงส่งเด็กหนุ่มไทยไปเรียนวิชาการก่อสร้างที่ประเทศฝรั่งเศส และพระองค์ได้ทรงสนับสนุนให้บาทหลวงฝรั่งเศสจัดตั้งโรงเรียนสอนวิทยาการสมัยใหม่ของยุโรป

<sup>8</sup> เล่มเดียวกัน, หน้า 137-138.



ซึ่งรวมทั้งวิชาการก่อสร้างเพื่อสธ. เด็กไทย ขึ้นในเมืองไทย

### 3. ในค่านผู้ใช้ประโยชน์อาคารสถาปัตยกรรม

ผู้ใช้ประโยชน์อาคารที่ได้รับอิทธิพลสถาปัตยกรรมตะวันตก ได้แก่ พระเจ้าแผ่นดิน ชุนนาง ซึ่งเป็นชาวตะวันตก (เช่น เจ้าพระยาวิไชยเณทร์) และชาวตะวันตกที่เดินทางเข้ามาสู่เมืองไทย เช่น บาทหลวง คณะราชทูต พ่อค้า นายทหาร ฯลฯ

### 4. ในค่านสไตล์ของสถาปัตยกรรมในประเทศไทยในสมัยนี้

งานสถาปัตยกรรมได้เกิดสไตล์ขึ้นใหม่ คือ สไตล์ที่ได้รับอิทธิพลสถาปัตยกรรมตะวันตก สไตล์นี้ โดยทั่วไป อาคารจะมีโครงสร้างเป็นแบบตะวันตก แต่การจัดผังเพื่อประโยชน์ใช้สอยภายในอาคารยังเป็นแบบไทย ส่วนในเรื่องการตกแต่งภายนอกอาคาร เป็นแบบไทยผสมแบบตะวันตก

ศูนย์วิทยทรัพยากร  
จุฬาลงกรณ์มหาวิทยาลัย