

## ห้องสมุดคานการเกษตรที่สำคัญของโลก

ห้องสมุดสถาบันวิจัยข้าวนานาชาติ (International Rice Research Institute Library)

สถาบันวิจัยข้าวนานาชาติ (International Rice Research Institute หรือ IRRI) ตั้งขึ้นเมื่อ ค.ศ. ๑๙๔๘ ที่เมืองดอสบาเยอส ประเทศฟิลิปปินส์ โดยความช่วยเหลือจากมูลนิธิร็อกกี้เฟลเลอร์ มูลนิธิฟอร์ด และความร่วมมือจากรัฐบาลฟิลิปปินส์ เพื่อเป็นศูนย์กลางการศึกษาเรื่องข้าวของโลก โดยมีจุดประสงค์ดังนี้คือ

๑. วิจัยเกี่ยวกับเรื่องข้าวในลักษณะพืช รวมทั้งด้านการผลิต การจัดการ การเผยแพร่ การใช้ประโยชน์ และปรับปรุงทั้งคุณภาพและปริมาณข้าวให้พอเพียงกับอัตราการเพิ่มของประชากรโลก ทั้งนี้เพื่อผลักดัน เศรษฐกิจและโภชนาการ

๒. ให้การฝึกอบรมแก่นักวิทยาศาสตร์คานนี้โดยเฉพาะจากประเทศในเอเชีย และ เอเชียตะวันออกเฉียงใต้ซึ่งผลิตข้าว

๓. สนับสนุนให้มีความร่วมมือใกล้ชิดระหว่างนักวิทยาศาสตร์เกี่ยวกับปัญหาการวิจัยเรื่องข้าวในคานความสำคัญทาง เศรษฐกิจของนานาชาติ

๔. จัดตั้งและดำเนินงานห้องสมุดและศูนย์ขอมินิเทส เพื่อรวบรวมวรรณกรรมเรื่องข้าวของโลกให้นักวิทยาศาสตร์และนักวิชาการที่สนใจจากทุกประเทศได้ใช้ประโยชน์ร่วมกัน

๕. พิมพ์และเผยแพร่ผลการวิจัยและขอเสนอแนะของสถาบัน

๖. จัดประชุมระดับชาติ นานาชาติ ภูมิภาค และท้องถิ่น เพื่อพิจารณาปัญหา

## เรื่องข้าว

๗. จัดทำโครงการวิจัยที่เกี่ยวข้องซึ่งจำเป็นในอนาคต

ควมเห็นที่สถาบันวิจัยข้าวนานาชาติจึงได้จัดตั้งห้องสมุดและศูนย์ข้อนี้เทศขึ้นเพื่อให้นักวิทยาศาสตร์และนักวิชาการทั่วโลกได้ใช้เอกสารและสิ่งพิมพ์เกี่ยวกับเรื่องข้าวได้อย่างเต็มที่<sup>๑</sup>

## การบริหารงาน

ห้องสมุดเป็นหน่วยงานหนึ่งของสถาบันวิจัยข้าวนานาชาติ การดำเนินงานของห้องสมุดขึ้นโดยตรงต่อผู้อำนวยการของสถาบัน งบประมาณของห้องสมุดแต่ละปีกำหนดจาก

๑. ค่าใช้จ่ายของปีที่ล่วงมาแล้วและเพิ่มราคาหนังสือและวารสารไว้ ๑๕-๒๐ เปอร์เซ็นต์

๒. โครงการของสถาบันซึ่งดำเนินงานใหม่

๓. ค่าวัสดุของห้องสมุดที่เพิ่มขึ้น

๔. ความต้องการส่วนบุคคลที่เพิ่มขึ้น

๕. เงินเดือนของเจ้าหน้าที่ซึ่งเพิ่มขึ้นตามภาวะค่าครองชีพ

---

<sup>๑</sup> International Rice Research Institute (IRRI) Library  
(n.p., n.d.), (mimeographed), pp. 1-2.

๖. กำเนิดทางของหัวหน้าคณะกรรมการของห้องสมุดและค่าใช้จ่ายในการเข้าร่วมประชุมในประเทศของเจ้าหน้าที่ห้องสมุด

### หนังสือและสิ่งพิมพ์ของห้องสมุด

หนังสือและสิ่งพิมพ์ของห้องสมุด IIRI ประกอบด้วยหนังสือ จดสาร วารสาร สารระสังเขปและวิจารณ์ สิ่งพิมพ์รัฐบาล ใบปลิว วิทยานิพนธ์ งานแปล (จากภาษาอื่น ๆ เป็นภาษาอังกฤษ) และรายงานของสถาบัน มีเนื้อหาเน้นหนักทางด้านข่าวและวิชาที่เกี่ยวข้อง เช่น ปฐพีวิทยา เคมี ชีววิทยาของดิน เศรษฐศาสตร์เกษตร วิศวกรรมเกษตร โรคพืช พืชไร กัญญาวิทยา เป็นต้น สิ่งพิมพ์เหล่านี้มีทุกภาษาและทันสมัยจัดไว้เพื่อการวิจัยโดยเฉพาะ<sup>๑</sup>

ห้องสมุด IIRI จัดเก็บสิ่งพิมพ์ตามประเภทดังนี้

๑. บัญชีรายชื่อสินค้าและเครื่องมือของบริษัททางการค้า ซึ่งห้องสมุดจัดไว้ตามความต้องการของผู้ใช้
๒. สิ่งพิมพ์ทางกฎหมาย ส่วนมากจะเกี่ยวข้องกับกรมเกษตร
๓. สิ่งตีพิมพ์ซ้ำ เก็บเฉพาะบทความที่สำคัญและมีประโยชน์ซึ่งไม่มีอยู่ในหนังสือหรือเอกสารเดิมไว้ในห้องสมุด
๔. สิ่งพิมพ์ของนิสิตนักศึกษา (ไม่รวมวิทยานิพนธ์) เลือกลงงานเขียนของนิสิตนักศึกษาระดับปริญญาตรี
๕. วิทยานิพนธ์ในระดับปริญญาโท

<sup>๑</sup> Ibid., p. 18.

๖. งานแปล ซึ่งแปลวรรณกรรมเกี่ยวกับเรื่องข่าวจากภาษาต่าง ๆ เป็นภาษาอังกฤษ
๗. สิ่งพิมพ์ของ IRRI ทุกชนิด ยกเว้นสิ่งพิมพ์การบริหารและหนังสือเวียน
๘. นวนิยาย งานทางวรรณคดี และแผนเสียง จัดไว้สำหรับการพักผ่อนและความบันเทิง
๙. อุปกรณ์โสตฯ ทงการเกษตร เช่นฟิล์มภาพยนตร์ทางการศึกษา เป็นต้น<sup>๑</sup>

#### งานด้านเทคนิค

ห้องสมุด IRRI ขอสิ่งพิมพ์จากรานจำหน่ายหนังสือในประเทศบ้าง สั่งซื้อโดยตรงจากสำนักพิมพ์บาง ส่วนการจัดหาพวกสิ่งพิมพ์หรือสำเนาเอกสารนั้น ห้องสมุดจะสำรวจจากสิ่งพิมพ์ที่มีอยู่ในท้องถิ่นนั้นเป็นอันดับแรก ถ้าไม่สามารถหาสิ่งพิมพ์นั้นได้ห้องสมุดจะติดต่อโดยตรงจากผู้เขียน ศูนย์เอกสาร หรือสถานีทดลองในแถบนั้น นอกจากนั้นห้องสมุดยังได้รับสิ่งพิมพ์เป็นอภินิพนธ์การและการแลกเปลี่ยนอีกด้วย

ห้องสมุดใช้ระบบการจัดหมู่แบบหอสมุดรัฐสภาอเมริกัน เลขหมู่ประจำเรื่องข่าวคือ SB 191.R5 เป็นเลขหมู่ที่โตมากที่สุด ดังนั้นห้องสมุดจึงได้คัดเลือกระบบการจัดหมู่ที่เหมาะสมกับวรรณกรรมเรื่องข่าวและสิ่งพิมพ์ของสถาบัน โดยนำเอาหมายเลข SB 194 ถึง SB 305 มาดัดแปลง และใช้กฎเกณฑ์ของการทำบัตรรายการตามแบบมาตรฐานที่ใช้กันทั่วไป การให้หัวเรื่องใช้ Library of Congress Subjects Heading Lists และคัมภีร์เรื่องของ Bibliography of Agriculture

<sup>๑</sup> Ibid., p. 7-70.

การทำบัตรรายการใช้แบบง่าย ๆ (simplified catalog) สิ่งพิมพ์ต่อเนื่อง บางรายการ นำมาทำบัตรรายการ สิ่งตีพิมพ์ซ้ำ งานแปล ไมโครฟิล์ม แผ่นที่ แผ่นเสียง ให้ตามลำดับหมายเลข นวนิยายและวรรณกรรมทำบัตรรายการแต่ไม่จัดหมู่ บัตรผู้แต่ง บัตรเรื่อง และบัตรเพิ่มต่าง ๆ เรียงตามลำดับอักษรแบบพจนานุกรมโดยใช้กฎของการเรียงบัตรของสมาคมห้องสมุดอเมริกัน ส่วนวารสารลงหลักฐานในบัตรทะเบียน แล้วเรียงบนชั้นตามลำดับอักษรภายใต้ชื่อเรื่องหรือชื่อสถาบัน

### งานคานบบริการ

ห้องสมุด IIRI ตั้งขึ้นเพื่อให้บริการแก่นักวิทยาศาสตร์ที่คนควาและสนใจเรื่องข่าว ให้ได้รับความสะดวกและประโยชน์มากที่สุดเป็นสำคัญ ดังนั้นบริการของห้องสมุดจึงมีหลายด้านด้วยกันคือ

บริการข่าวสารทันสมัย (current awareness) เป็นการค้นหารวบรวมเรื่องข่าวอย่างละเอียดจากสิ่งพิมพ์ประเภทต่าง ๆ เพื่อให้ได้เรื่องราวสมบูรณ์และทันสมัยที่สุด

บริการเผยแพร่สารบัญวารสารและสิ่งพิมพ์ใหม่แก่นักวิทยาศาสตร์และหน่วยงานต่าง ๆ ทุก ๆ เดือน เพื่อแจ้งให้ผู้ใช้ได้ทราบว่าหนังสือ วารสาร งานแปลใหม่ ๆ โดยบอกปีที่พิมพ์ เลขหมู่ สัญลักษณ์ของการจัดเก็บ ภาษาที่ใช้ เขียนหรือย่อในบางครั้ง

บริการติดต่อและตอบคำถามทางโทรศัพท์

บริการแปล ย่อ และสาระสังเขป เนื่องจากห้องสมุด IIRI มีสาขาอยู่ที่โตเกียว ดังนั้น ถ้ามีผู้ต้องการเรื่องราวจากเอกสารภาษาญี่ปุ่น จะมีผู้เชี่ยวชาญด้านข่าวชาวญี่ปุ่นและ

บรรณารักษ์เป็นผู้แปลให้ การแปลภาษาอื่น ๆ ในบางครั้งอาจขอความร่วมมือจากประเทศที่เป็นเจ้าของบทความช่วยแปลให้ หรือใช้บริการทางการค้าในบางครั้ง ถ้าต้องการเรื่องราวอย่างรีบด่วนก็จะใช้การแปลปากเปล่า (oral translation)

บริการเรียบเรียงบรรณานุกรมที่เลือกสรร หอสมุดไคร้รวบรวมและจัดพิมพ์ บรรณานุกรมนานาชาติของการวิจัยเรื่องข้าว (International Bibliography of Rice Research) ของสิ่งพิมพ์ระหว่างปี ค.ศ. ๑๙๕๑-๑๙๖๐ และฉบับพิมพ์เพิ่มเติมรายปีคือ ตั้งแต่ ๑๙๖๑ ถึงปัจจุบัน บรรณานุกรมครอบคลุมสิ่งพิมพ์ในทุกรูปแบบ อาทิเช่นวารสาร วัสดุย่อยส่วน (microform) สิ่งพิมพ์คัดสำเนา และพิมพ์คัดฉบับรวมค่า ฉบับที่พิมพ์ระยะแรกมีดัชนีผู้แต่ง ดัชนีเรื่อง และดัชนีตามภูมิศาสตร์ แต่ฉบับพิมพ์เพิ่มเติมมีเฉพาะดัชนีผู้แต่งและดัชนีคำสำคัญ

บริการยืมระหว่างหอสมุด หอสมุดไมอานูอาตีให้บุคคลภายนอกยืมหนังสือเพราะหอสมุดจัดหาสิ่งพิมพ์รายชื้อละหนึ่งเล่มเท่านั้น ยกเว้นหอสมุดที่ตั้งอยู่ในชุมชนเดียวกัน

หอสมุดยังให้คำแนะนำการจักรปฏิบัติงาน การเลือกและจัดท้าววัสดุ การเก็บข้อมูลโดยใช้เครื่องจักรกลและงานด้านเทคนิค และช่วยแก้ปัญหาของหอสมุดเฉพาะอื่น ๆ ที่ขอคำปรึกษามา นอกจากนี้ยังฝึกงานให้แก่วิทยาลัยอีกด้วย

หอสมุดได้จัดทำกิจกรรมอื่น ๆ อีกหลายอย่าง เช่นพ่ายุสนใจชมหอสมุด ให้คำแนะนำเกี่ยวกับการจัดซื้อสิ่งพิมพ์แก่ผู้ใช้ การจัดการและการเก็บรักษาเอกสารของสถาบัน แลกเปลี่ยนสิ่งพิมพ์กับหอสมุดอื่น ๆ สนับสนุนให้เจ้าหน้าที่ของหอสมุดได้มีส่วนร่วมในการประชุมทางวิชาชีพ และมีโอกาสศึกษาเพิ่มเติม รวมมือกับหอสมุดเกษตรแห่งชาติของสหรัฐอเมริกาด้วยการส่งงานแปลต้นฉบับภาษาอังกฤษสิ่งพิมพ์ใน Bibliography of Agriculture จัดส่งรายชื่อสิ่งพิมพ์ที่ไว้ใหม่ไปลงในข่าวสารของสมาคมบรรณารักษ์หอสมุดเกษตรของฟิลิปปินส์ (Agricultural Libraries Associations of the Philippines)



Newsletter) และบทความวารสารใหม่ ๆ เกี่ยวกับโรคของข้าวลงในข้าวสารโรคร้าว (Rice Pathology Newsletter)<sup>๑</sup>

ในด้านความร่วมมือกับห้องสมุดและหน่วยงานอื่น ๆ ห้องสมุด IRRI ได้เข้าร่วมในแผนงาน AGLINET ระดับท้องถิ่นซึ่งมี FAO เป็นผู้ประสานงาน มีส่วนร่วมในการทำสมุดของฟิลิปปินส์ (Philippine Union Catalog) สมุดของสิ่งพิมพ์ต่อเนื่องของห้องสมุดกลุ่มเมืองดอสบาวยอส และร่วมมือกับสถาบันการวิจัยทางเกษตรแห่งประเทศไทยฟิลิปปินส์ (Philippine Council of Agricultural Research: PCAR) โดยส่งสารบัญหนังสือและวารสารให้นักวิทยาศาสตร์ นักวิจัยในสถาบันการเกษตร ศูนย์วิจัย และสถานีทดลอง ตลอดจนหน่วยงานรัฐบาลและหน่วยงานอื่น ๆ

#### ห้องสมุดอัลเบิร์ต อาร์ มานน์ (Albert R. Mann Library)

ห้องสมุดอัลเบิร์ต อาร์ มานน์ ก่อตั้งเมื่อปี ค.ศ. ๑๙๕๒ เพื่อให้บริการแก่คณะเกษตรกรรมและคณะศึกษาศาสตร์ของมหาวิทยาลัยคอร์เนล ซึ่งเป็นมหาวิทยาลัยที่ได้รับที่ดินจากรัฐบาลท้องถิ่น (Land-Grant University) ตามพระราชบัญญัติมอร์ริส (Morrill Act)<sup>๒</sup> ในปี ค.ศ. ๑๘๖๒

<sup>๑</sup> ibid., pp. 12-18.

<sup>๒</sup> สถาบันการศึกษาที่ตั้งขึ้นภายใต้พระราชบัญญัติมอร์ริส ได้รับที่ดินจากรัฐบาลท้องถิ่นให้ดำเนินการทางการศึกษาสาขาเกษตร ช่างกุด และศิลปศาสตร์ เพื่อเปิดโอกาสให้บุตรธิดาของชนชั้นกรรมาชีพได้มีโอกาสทางการศึกษาก่อน คอร์เนลเป็นมหาวิทยาลัยหนึ่งในบรรดามหาวิทยาลัยทั้งหมด ๖๙ แห่งซึ่งได้รับความช่วยเหลือตามพระราชบัญญัตินี้แต่เริ่มแรก.

### การบริหารงาน

ห้องสมุดแบ่งการทำงานออกเป็น ๔ แผนกคือ แผนกจัดหา แผนกห้ามักรายการ แผนกให้ยืม และแผนกบริการตอบคำถามและช่วยการค้นคว้า ห้องสมุดมีบุคลากรทั้งหมด ๕๓ คน ซึ่งในจำนวนนั้น เป็นบรรณารักษะวิชาชีพ ๑๕ คน หัวหน้าบรรณารักษะห้องสมุดแห่งนี้รายงานโดยตรงต่อผู้อำนวยการห้องสมุดมหาวิทยาลัยคอร์เนล ยกเว้น เรื่อง เกี่ยวกับงบประมาณซึ่งต้องรายงานต่อคณบดีของคณะ เกษตรและวิทยาศาสตร์ชีวภาพ และคณะนิเวศน์วิทยาของมนุษย์<sup>๑</sup>

### หนังสือและสิ่งพิมพ์ของห้องสมุด

ห้องสมุดอัลเบิร์ต อาร์ มานน์ มีหนังสือและสิ่งพิมพ์ประมาณ ๕๕๐,๐๐๐ เล่ม วารสารประมาณ ๑๑,๐๐๐ รายการ ในสาขาวิชาเกษตร ชีววิทยา โภชนาการ เศรษฐศาสตร์ เศรษฐศาสตร์ การบริโภค การพัฒนาชุมชน การศึกษาระดับประถมและมัธยม สังคมศาสตร์ ซึ่งเน้นหนักทางด้านจิตวิทยาของเด็ก การออกแบบและผ้า จึงเป็นที่ยอมรับกันว่าเป็นห้องสมุดคณะทางด้านเกษตรที่ใหญ่ที่สุดในสหรัฐอเมริกา จำนวน ๒๕ เเปอร์เซ็นต์ของหนังสือและสิ่งพิมพ์เน้นทางด้านเกษตรประยุกต์ และ ๒๐ เเปอร์เซ็นต์เน้นทางด้านชีววิทยา นอกจากนี้ยังมีหนังสือและสิ่งพิมพ์เฉพาะทางด้านการเลี้ยงผึ้ง เป็ด ไก่ และแมลงด้วย<sup>๒</sup>

ศูนย์วิทยทรัพยากร  
จุฬาลงกรณ์มหาวิทยาลัย

<sup>๑</sup>จดหมายจาก Mr. Henry T. Murphy บรรณารักษะห้องสมุดอัลเบิร์ต อาร์ มานน์ ลงวันที่ ๒๐ เมษายน ๑๙๗๕ ถึง น.ส. ดรุณา สมบูรณ์กุล หัวหน้าบรรณารักษะห้องสมุดกลาง มหาวิทยาลัยเกษตรศาสตร์. หน้า ๒.

<sup>๒</sup>Blanchard, Agricultural libraries and collections, . . . , p.129.



งานด้านเทคนิค

แผนกจัดหาของห้องสมุดรับผิดชอบเกี่ยวกับการเลือก การสั่งซื้อ และการรับหนังสือ  
 และวารสาร แผนกทำบัตรรายการทำหน้าที่ผลิตบัตรรายการและจัดหมู่หนังสือและวารสารโดย  
 ใช้ระบบการจัดหมู่ของหอสมุดรัฐสภาอเมริกันเมื่อเดือนตุลาคม ค.ศ. ๑๙๗๔ ห้องสมุดได้ติด  
 ทั้งเครื่องรับปลายทาง (terminal) ซึ่งติดต่อกับศูนย์คอมพิวเตอร์ของศูนย์ห้องสมุดวิทยาลัย  
 โอไฮโอโอ (Ohio College Library Center) ที่เมืองโคโลัมเบีย รัฐโอไฮโอ ซึ่งทำให้ห้อง  
 สมุดอัลเบิร์ต อาร์ มานน์ สามารถใช้ข้อมูลเกี่ยวกับบัตรรายการของห้องสมุดอื่น ๆ ได้มาก  
 กว่า ๓๐๐ แห่ง รวมทั้งหอสมุดรัฐสภาอเมริกันด้วย ดังนั้น บัตรรายการของห้องสมุดส่วนใหญ่  
 จึงพิมพ์โดยเครื่องคอมพิวเตอร์ที่ศูนย์ห้องสมุดวิทยาลัยโอไฮโอ และส่งมาให้ห้องสมุดทาง  
 ไปรษณีย์ ปี ค.ศ. ๑๙๗๔ แผนกบัตรรายการของห้องสมุดผลิตบัตรรายการออกมาประมาณ  
 ๕๕,๐๐๐ บัตร

งานด้านบริการ

แผนกให้ยืม (loan division) ของห้องสมุดให้บริการยืมที่จุด ๓ จุดคือ ที่โต๊ะ  
 หนังสือของ ห้องวารสาร และโต๊ะจ่าย-รับ ในภาคหนึ่ง ๆ ห้องสมุดสำรองหนังสือมากกว่า  
 ๕๕๐ วิชา ในห้องวารสารมีวารสารที่ผู้ใช้มากที่สุดประมาณ ๑,๐๐๐ รายการเก็บไว้ที่ชั้น มี  
 เจ้าหน้าที่ ๒ คนคุมเครื่องถ่ายเอกสาร และเครื่องถ่ายเอกสารแบบหยอดเหรียญ ตามสถิติใน  
 ปี ค.ศ. ๑๙๗๔ ห้องสมุดมีบริการให้ยืมหนังสือและวารสารถึง ๓๖๐,๐๐๐ ครั้ง

แผนกบริการตอบคำถามและช่วยการคนควา ให้บริการยืมหนังสือระหว่างห้องสมุด  
 ทั่ว ในแต่ละเดือนห้องสมุดให้บริการยืมหนังสือและถ่ายเอกสารแก่ห้องสมุดอื่น ๆ มากกว่า

๒๐๐ ครั้ง และตอบคำถาม ๒๕,๐๐๐ คำถามโดยเฉลี่ยต่อปี นอกจากนี้แผนกนี้ยังใช้เครื่องรับปลายทางของศูนย์ศึกษามทางชีวแพทย์ (Biomedical Communication Network Terminal) ของ State University of New York ซึ่งเชื่อมกับศูนย์คอมพิวเตอร์ในเมืองอัลบานี รัฐนิวยอร์ก ซึ่งอยู่ไกลออกไป ๒๐๐ ไมล์ จึงทำให้ห้องสมุดอัลเบิร์ต อาร์ มานน์ สามารถเฝ้าข้อมูลจากฐานข้อมูล (data base) ของ MEDLARS (Biomedical) ERIC (Education) และ Psychological Abstracts ได้ เครื่องรับปลายทางแบบ UNIVAC นี้พิมพ์ข้อมูลออกมาได้ ๓๐ ตัวต่อวินาที อย่างไรก็ตาม การค้นหาข้อมูลส่วนใหญ่ทำโดยระบบ off-line และส่งมายังห้องสมุดทางไปรษณีย์ ระบบนี้สามารถให้บริการตามความต้องการอย่างละเอียด ถ้าต้องการบทความฉบับย่อก็ทำได้ยกเว้นจากฐานข้อมูลของ MEDLARS ซึ่งให้โคแตรรายละเอียดทางบรรณานุกรมภายใต้รายชื่อหัวเรื่องอย่างละเอียดเท่านั้น

#### การร่วมมือกับห้องสมุดอื่น

ห้องสมุดอัลเบิร์ต อาร์ มานน์ เป็นห้องสมุดหนึ่งใน ๑๕ แห่งของระบบห้องสมุดมหาวิทยาลัยคอร์เนล (Cornell University Library System) ห้องสมุดนี้ยังเป็นส่วนหนึ่งของระบบห้องสมุดของ State University of New York การร่วมมือกับห้องสมุดอื่น ๆ ดำเนินการโดยการเข้าร่วมในระบบขายงานต่าง ๆ เช่น Five Associated University Libraries, South Central Research Library Council เป็นต้น

จดหมายฉบับเดียวกัน, หน้าเดียวกัน.

ห้องสมุดของมหาวิทยาลัยเกษตรแห่งรัฐ (Library of the State Agricultural University)

ห้องสมุดของมหาวิทยาลัยเกษตรแห่งรัฐ ตั้งอยู่ที่เมืองวาเคินนิงเงิน (Wageningen) ประเทศเนเธอร์แลนด์ มีชื่อเป็นภาษาดัตช์ว่า Bibliotheek Der Landbouwhogeschool ให้บริการแก่นักศึกษาและอาจารย์ วิทยาลัยเกษตรทั้งหมดในเมืองวาเคินนิงเงิน และยัง เป็น เล่มมือห้องสมุดด้านการเกษตรแห่งชาติของประเทศเนเธอร์แลนด์ หนังสือและสิ่งพิมพ์ด้านการเกษตรของห้องสมุดมีมากเทียบได้กับห้องสมุดอัลเบิร์ต อาร์ มานน์ ซึ่งเป็นห้องสมุดคณะเกษตรของมหาวิทยาลัยคอร์เนล ห้องสมุดเกษตรแห่งชาติของสหรัฐอเมริกา และห้องสมุดขององค์การอาหารและเกษตรแห่งสหประชาชาติ เท่านั้นที่มีหนังสือและสิ่งพิมพ์ทางการเกษตรมากกว่าห้องสมุดของมหาวิทยาลัยเกษตรแห่งรัฐ<sup>๑</sup>

การจัดรูปของหน่วยงาน (organization) แบ่งออกเป็นแผนกต่าง ๆ ดังนี้

๑. แผนกจัดหา แผนกนี้รับผิดชอบการแลกเปลี่ยนสิ่งพิมพ์กับสถาบันต่าง ๆ ๑,๒๐๐ แห่งทั่วโลกนอกเหนือไปจากการคัดเลือกหนังสือและสิ่งพิมพ์
๒. แผนกจัดหมู่
๓. แผนกบัตรรายการ รวมทั้งการทำบัตรรายการสิ่งพิมพ์ให้ห้องสมุดแผนกต่าง ๆ แผนกบัตรรายการแบ่งออกเป็น ๒ หน่วยงานย่อยคือ การทำบัตรรายการ งานทางด้านบรรณานุกรม และสิ่งพิมพ์ต่อเนื่อง

<sup>๑</sup> Information leaflet for visitors from abroad to the Central Library of the Agricultural University, Wageningen, The Netherlands (Wageningen: 1970), p. 11.

๔. แผนกพิมพ์และชั้นหนังสือ นอกจากการพิมพ์จากห้องสมุดโดยตรงแล้ว ห้องสมุดยังใช้โทรพิมพ์ (Telex) ในการพิมพ์

๕. แผนกบริหาร เป็นแผนกที่ดำเนินการสั่งซื้อหนังสือและสิ่งพิมพ์ของห้องสมุด และห้องสมุดแผนกต่าง ๆ

๖. แผนกถ่ายเอกสาร

๗. แผนกให้บริการแก่หน่วยงานอื่น ๆ ส่วนใหญ่ให้คำแนะนำเรื่องบัตรรายการแก่ห้องสมุดสาขาและห้องสมุดของแผนกต่าง ๆ อีก ๗๐ แห่ง<sup>๑</sup>

#### หนังสือและสิ่งพิมพ์ของห้องสมุด

สิ่งพิมพ์ในห้องสมุดประกอบด้วย

๑. สิ่งพิมพ์ด้านการเกษตรทั่ว ๆ ไป

๒. สิ่งพิมพ์ที่หายาก ๆ แผนกสนใจ

๓. สิ่งพิมพ์ในสาขาวิชาใดซึ่งไม่มีแผนกวิชาใดครอบคลุมนั้นโดยเฉพาะ

๔. สิ่งพิมพ์ยุคที่ไม่ครบ ซึ่งแต่ละแผนกซื้อมาโดยไม่ตั้งใจ

๕. สิ่งพิมพ์ด้านการเกษตรของเนเธอร์แลนด์

๖. สิ่งพิมพ์ทางบรรณานุกรมและ เอกสาร

<sup>๑</sup> Ibid., p. 2.

๓. สิ่งพิมพ์ด้านการเกษตรซึ่งผู้ซื้อต้องการและไม่มีในเนเธอร์แลนด์
๔. สิ่งพิมพ์สำหรับบรรณารักษ์และนักเอกสาร
๕. วรรณกรรมสำหรับการศึกษาทั่ว ๆ ไป ซึ่งเป็นวิทยากรที่มหาวิทยาลัยไม่ได้

เปิดสอน

๑๐. สิ่งพิมพ์ของกระทรวงเกษตรของสหรัฐอเมริกา หอสมุดนี้เป็นหอสมุดในประเทศเนเธอร์แลนด์กระทรวงเกษตรของสหรัฐอเมริกาได้ตกลงจัดส่งสิ่งพิมพ์ของกระทรวงฯ ไปให้เป็นการ

๑๑. สิ่งพิมพ์ขององค์การอาหารและเกษตรแห่งสหประชาชาติ หอสมุดนี้เป็นหอสมุดที่องค์การอาหารและเกษตรแห่งสหประชาชาติได้ตกลงจัดส่งสิ่งพิมพ์ขององค์การฯ ไปให้เป็นการ

ในปี พ.ศ. ๒๕๑๘ หอสมุดของมหาวิทยาลัยเกษตรแห่งรัฐมีหนังสือและสิ่งพิมพ์มากกว่า ๕๐๐,๐๐๐ เล่ม หอสมุดได้รับงบประมาณปีละ ๒,๑๐๐,๐๐๐ บาทโดยประมาณ ใ้รับอกรับวารสาร ๑,๓๕๐ รายการ เป็นเงิน ๑,๔๓๐,๐๐๐ บาท นอกจากนี้ยังได้รับวารสารและสิ่งพิมพ์ต่อเนื่อง ๗,๖๕๐ รายการจากการแลกเปลี่ยนและอภินันทนาการ ในปีหนึ่ง ๆ หอสมุดจะซื้อหนังสือประมาณ ๑,๐๐๐ เล่ม และได้รับสิ่งพิมพ์จากการแลกเปลี่ยนมากกว่า ๓,๐๐๐ เล่ม

จดหมายจาก G. L. Gongging หัวหน้าแผนกจัดหาและแลกเปลี่ยน ของหอสมุดมหาวิทยาลัยแห่งรัฐวาเคินเน่เงิน ลงวันที่ ๒๕ เมษายน ๑๙๗๕ ถึง น.ศ. ครุณา สมบูรณ์กุล หัวหน้าบรรณารักษ์หอสมุดกลาง มหาวิทยาลัยเกษตรศาสตร์.

## งานด้านเทคนิค

ห้องสมุดของมหาวิทยาลัยเกษตรแห่งรัฐใช้ระบบการจัดหมู่ Universal Decimal Classification (UDC) หนังสือแต่ละเล่มจะมีบัตรรายการ ๒๕ ชุด ทั้งนี้เพื่อนำบัตรแต่ละประเภทเรียงตามระบบบัตรรายการของห้องสมุด เพื่อความสะดวกของผู้ใช้และการค้นหาสิ่งพิมพ์ ห้องสมุดมีห้องบัตรรายการ โดยเฉพาะซึ่งมีวิธีการจัดเรียงบัตรดังนี้คือ

๑. บัตรรายการของหนังสือเรียงตามลำดับอักษร
๒. บัตรรายการของวารสารและสิ่งพิมพ์ต่อเนื่อง เรียงตามลำดับอักษร ซึ่งใช้เป็นสื่อบัตรของวารสารและสิ่งพิมพ์ของห้องสมุดต่าง ๆ ในเมืองวาเค็นินเง็น ห้องสมุดของกระทรวงเกษตรที่เมืองเฮก และห้องสมุดของRoyal Tropical Institute ที่เมืองอัมสเตอร์ดัม ไปในขณะเดียวกันด้วย
๓. ทะเบียนของวารสารและสิ่งพิมพ์ต่อเนื่อง เป็นบัตร เรียงตามลำดับอักษร
๔. บัตรรายการของหนังสือที่จัดหมู่แล้ว ตั้งแต่ปี ค.ศ. ๑๙๓๕ จนถึงปัจจุบัน
๕. บัตรรายการของหนังสือที่จัดหมู่และจัดพิมพ์เป็นเล่ม (ก่อนปี ค.ศ. ๑๙๓๕)
๖. บัตรรายการวารสารและสิ่งพิมพ์ต่อเนื่องที่จัดหมู่
๗. บัตรรายการวารสารและสิ่งพิมพ์ต่อเนื่องที่จัดหมู่ตามภูมิศาสตร์
๘. บัตรรายการของหนังสือจัดเรียงตามภูมิศาสตร์
๙. คำนีเรื่องของชื่อเรื่องของบรรณานุกรม (subject index of titles of bibliographies)
๑๐. คำนีเรื่องของรายงานการประชุม

๑๑. สหบัตรของหนังสือในเมืองวาเคินนินเจม<sup>๑</sup>

นอกจากนี้ในห้องอ่านหนังสือต่าง ๆ ของห้องสมุดต่างก็มีบัตรรายการของหนังสือ และสิ่งพิมพ์ที่เรียงไว้เป็นห้อง ๆ ไปเพื่อความสะดวกของผู้ใช้ด้วย

การให้บริการ

หนังสือและสิ่งพิมพ์ของห้องสมุดนำไปจัดเก็บและให้บริการในห้องต่าง ๆ กัน กล่าวคือห้องอ่านหนังสือทั่ว ๆ ไปมีหนังสือทั่ว ๆ ไปสำหรับนักศึกษา ห้องอ่านหนังสือขององค์การอาหารและเกษตรแห่งสหประชาชาติมีหนังสือและวารสารสิ่งพิมพ์ต่อเนื่อง ซึ่งพิมพ์โดย FAO ห้องอ่านหนังสือสำคัญ มีสารานุกรม แผนที่ พจนานุกรม หนังสือคู่มือ วารสารชุดที่ใช้บ่อย ๆ และหนังสือซึ่งจัดทำตั้งแต่เดือนมกราคม ค.ศ. ๑๙๖๘ เป็นต้นมา ห้องวารสาร มีวารสารใหม่ ๆ ประมาณ ๑,๒๐๐ รายการเรียงตามลำดับอักษร ห้องหนังสืออ้างอิง มีวารสารสาระสังเขป บรรณานุกรม และระบบเอกสารต่าง ๆ เช่น Geigy "Schaedlingsbekaempfung" documentation system เป็นต้น

ส่วนการให้บริการทางคานเอกสารนี้ ห้องสมุดของมหาวิทยาลัยเกษตรแห่งรัฐรวมมือใกล้ชิดกับแผนกเอกสารและขจัดนิเทศของศูนย์สิ่งพิมพ์และเอกสารคานการเกษตร (Centre for Agricultural Publications and Documentation: PUDOC) ซึ่งตั้งอยู่ที่ใกล้ห้องสมุดมาก PUDOC เป็นศูนย์ที่สร้างขึ้นโดยกระทรวงเกษตรและการประมง (Ministry of Agriculture and Fisheries) ของเนเธอร์แลนด์ เมื่อวันที่ ๓๐ ตุลาคม ค.ศ. ๑๙๕๙ เพื่อแจกจ่ายและเผยแพร่สิ่งพิมพ์และเอกสารคานการเกษตร รวมถึง

<sup>๑</sup> Information leaflet for visitors...., p. 4.

การเลี้ยงสัตว์ การเพาะปลูก การทำป่าไม้ ยกเว้นการประมง<sup>๑</sup> เนื่องจากศูนย์ฯไม่มีห้องสมุด ดังนั้นศูนย์ฯจึงให้ความร่วมมือใกล้ชิดกับห้องสมุดของกระทรวง เกษตรและการประมง และห้องสมุดของมหาวิทยาลัยเกษตรแห่งชาติ งานที่ศูนย์ฯได้ทำคือรวบรวมบรรณานุกรมและค้นวรรณกรรมอย่างละเอียดและจัดพิมพ์บรรณานุกรมหลายประเภท ศูนย์ฯได้เริ่มโครงการ ALADIN (Automatisering Landbouwkundige Documentatie en Informatie หรือแปลเป็นภาษาอังกฤษว่า Automation of Agricultural Documentation and Information) ในปี ค.ศ. ๑๙๗๒ เพื่อรวบรวมและเผยแพร่ข้อมูลเอกสารด้านการเกษตรและวิชาที่เกี่ยวข้องโดยใช้คอมพิวเตอร์<sup>๒</sup> นอกจากนั้นยังได้จัดพิมพ์วารสารสาระสังเขปรายเดือนภาษาดัชท์ ชื่อว่า "Landbouwdocumentatie" (Agricultural Documentation) รายงานประจำปี PUDOC Bulletin ราย ๓ เดือน ซึ่งให้ละเอียดทางบรรณานุกรมโดยเฉพาะสิ่งพิมพ์ด้านการเกษตรของเนเธอร์แลนด์ และ Agricultural Aspects of the Common Market ซึ่งออกเป็นรายเดือน

แผนกถ่ายเอกสารของห้องสมุดมหาวิทยาลัยเกษตรศาสตร์มีอุปกรณ์และเครื่องมือที่ให้ความสะดวกแก่ผู้ใช้หลายอย่างคือ เครื่องถ่ายเอกสารแบบอัตโนมัติและชนิดที่ต้องมีเจ้าหน้าที่ควบคุม กัดงไม่โครฟิล์ม และ กัดงไม่โครฟิธ กัดงขนาดใหญ่สำหรับใช้กับแผ่นที่ เครื่องพิมพ์แบบออฟเซตและอัดสำเนา นอกจากนี้ยังมีห้องพิมพ์สีของพร้อมทั้งอุปกรณ์ เครื่องขยายรูปและ เครื่องอบรูป

ศูนย์วิทยทรัพยากร  
จุฬาลงกรณ์มหาวิทยาลัย

<sup>๑</sup> UNESCO, World Guide to the Technical Information and Documentation Services (Paris: UNESCO, 1969), p. 167.

<sup>๒</sup> Centre for Agricultural Publishing and Documentation, Annual Report 1973 (Wageningen: PUDOC, 1974), pp. 7-35.



ห้องสมุดยังมีบริการสอนการใช้ห้องสมุดแก่นักศึกษา มีบริการยืมระหว่างห้องสมุดซึ่งส่วนมากใช้วิธีถ่ายเอกสารจากต้นฉบับ ได้รวบรวมรายชื่อหนังสือและสิ่งพิมพ์ที่น่าสนใจและเพิ่งได้รับจัดพิมพ์ใน Landbouwdocumentatie เป็นรายเดือน และได้จัดพิมพ์รายชื่อวารสารและสิ่งพิมพ์ที่อยู่ในห้องสมุดเกษตรที่เมืองวาเกนิงเงิน โดยใช้ชื่อว่า "List of Periodicals and Serials in Agricultural Libraries in Wageningen" ออกเผยแพร่ด้วย

ห้องสมุดองค์การอาหารและเกษตรแห่งสหประชาชาติ (Food and Agriculture Organization Library)

ห้องสมุดองค์การอาหารและเกษตรแห่งสหประชาชาติ (Food and Agriculture Organization Library - FAO Library) ตั้งขึ้นเมื่อ ค.ศ. ๑๙๕๕ ที่กรุงโรม ประเทศอิตาลี แต่ย้ายสำนักงานมาอยู่ที่กรุงวอชิงตัน ดี.ซี. สหรัฐอเมริกาในทศวรรษสงครามโลกครั้งที่ ๒ และย้ายกลับไปกรุงโรมอีกใน ค.ศ. ๑๙๕๑ ซึ่งเป็นระยะที่ห้องสมุดได้พัฒนาอย่างจริงจัง อันที่จริงห้องสมุดแห่งนี้สืบเนื่องมาจากสถาบันนานาชาติทางการเกษตร (International Institute of Agriculture) ซึ่งตั้งอยู่ที่กรุงโรมในระยะก่อนหน้าห้องสมุดขององค์การอาหารและเกษตรแห่งสหประชาชาติจะจัดตั้งขึ้น ดังนั้นเอกสารและสิ่งพิมพ์ของสถาบันนานาชาติทางการเกษตรจึงตกทอดมายังห้องสมุดขององค์การอาหารและเกษตรแห่งสหประชาชาติ

ห้องสมุด FAO เป็นหน่วยงานหนึ่งของแผนกประชาสัมพันธ์และกิจการทางกฎหมาย (Department of Public Relations and Legal Affairs) ซึ่งเป็นงานที่เน้นด้าน

ชาวสารและเอกสารขององค์การอาหารและเกษตรฯ หอสมุดอยู่ในอาคารสำหรับประชุมของ องค์การฯ (FAO Conference Building) และมีชื่อเรียกอีกชื่อหนึ่งว่า David Lubin Memorial Library ซึ่งได้ขนานนามเป็นเกียรติแก่ David Lubin นักธุรกิจชาวอเมริกัน ผู้ได้มีภักดิ์สำคัญของสถาบันนานาชาติทางการเกษตร นอกจากนี้ยังมีห้องสมุดสาขากระจาย ตามหน่วยงานทางวิชาการ หน่วยงานในภาคสนาม และศูนย์เอกสารของ FAO โดยเฉพาะอีก ๑๖ แห่ง

การดำเนินงานของหอสมุดแบ่งออกเป็น ๒ ฝ่ายคือ

๑. ฝ่ายงานเทคนิค ดำเนินงานด้านจัดหาสิ่งพิมพ์ จัดหมู่ และทำบัตรรายการ
๒. ฝ่ายบริการตอบคำถามและการให้ยืม ให้บริการตอบคำถามและช่วยการ ค้นคว้า งานทางบรรณานุกรม และงานให้ยืม

#### หนังสือและสิ่งพิมพ์ของหอสมุด

หอสมุดจัดเก็บหนังสือและ เอกสารซึ่งทุกหน่วยงานขององค์การอาหารและเกษตรฯ เป็นผู้จัดพิมพ์ หนังสือและเอกสารของหอสมุดมีเนื้อหาทางด้านเกษตร ป่าไม้ ประมง อาหาร โภชนาการ และสาขาที่เกี่ยวข้อง เช่น เศรษฐศาสตร์ สังคมวิทยาชนบท และสถิติ ปัจจุบัน หอสมุดมีหนังสือและเอกสารประมาณ ๗๐๐,๐๐๐ เล่ม วารสารและสิ่งพิมพ์ต่อเนื่อง ๑๒,๐๐๐ รายการ<sup>๒</sup>

<sup>๑</sup>United Nations, The Libraries of the United Nations, a descriptive guide (New York: United Nations, 1966), pp. 51-53.

<sup>๒</sup>"David Lubin Memorial Library, Food and Agriculture of the United Nations," Quarterly Bull. IAALD, XIX, 2(1974), 118-119.

นอกจากนี้ห้องสมุดยังจัดเก็บรักษาเอกสารเกี่ยวข้องกับ เดวิด ลูบิน (David Lubin) เป็นพิเศษ ซึ่งประกอบด้วยเอกสารที่เกี่ยวกับการติดต่อและการจัดตั้งสถาบันนานาชาติทางการเกษตรด้วย

### งานด้านเทคนิค

ห้องสมุด FAO จัดหาเอกสารและสิ่งพิมพ์ในทุกสาขาวิชาที่องค์การอาหารและเกษตรกรรมแห่งสหประชาชาติให้ความสำคัญ ซึ่งหมายถึงการจัดหาสิ่งพิมพ์ให้แก่ห้องสมุดสาขาอื่นด้วย ห้องสมุดให้ความสำคัญในการจัดหาบรรณกรรมอย่างพร้อมเพียง เพื่อประโยชน์ทางด้านบริการตอบคำถามและช่วยการค้นคว้าให้กว้างขวางเป็นพิเศษ

ห้องสมุดใช้ระบบการจัดหมู่แบบ Universal Decimal Classification บัตรรายการมีทั้งในรูปแบบและในรูปแบบของหนังสือ (printed book form) คู่มือรายการที่สำคัญซึ่งรวบรวมสิ่งพิมพ์ทั้งหมดของห้องสมุดทั้งที่อยู่ในห้องหนังสืออ้างอิงและบริเวณบริการยืมบัตรรายการประกอบด้วย บัตรผู้แต่ง บัตรชื่อเรื่อง และบัตรเรื่องรวมกันเป็นทั้งภาษาอังกฤษและภาษาฝรั่งเศส นอกจากนี้ยังมีบัตรรายการทางภูมิศาสตร์เรียงตามระบบ UDC ประกอบด้วยดัชนีภูมิศาสตร์เป็นภาษาอังกฤษและฝรั่งเศส

### บัตรรายการในรูปแบบของหนังสือมี

International Institute of Agriculture Library Classified Catalogue (1948) พร้อมคำขยายภาคผนวก ๔ เติม

FAO Selected Catalogue of Books, 1957-1958 (1961)

<sup>๑</sup>United Nations, *Op. cit.*, p. 54.

International Institute of Agriculture Catalogue of  
Periodicals Owned by the Library (1946)

List of Current Periodicals received in the FAO  
Library (1959)

ห้องสมุดให้ความสำคัญกับเอกสารและสิ่งพิมพ์ของ FAO โดยเฉพาะ โดยจัดหมู่และ  
ทำบัตรรายการ เอกสารที่สำคัญที่เผยแพร่อย่างละเอียด เอกสารที่ออกส่วนมากเรียง  
ตามสัญชาติ ตามลำดับเหตุการณ์ หรือตามลำดับหมายเลข

งานด้านบริการ

ห้องสมุด FAO มีหน้าที่ให้บริการแก่เจ้าหน้าที่ซึ่งปฏิบัติงานที่สำนักงานใหญ่ของ  
องค์การอาหารและเกษตรฯ และเจ้าหน้าที่ปฏิบัติงานนอกสถานที่ตามโครงการต่าง ๆ ของ  
องค์การฯ รวมทั้งบุคคลภายนอก ประเทศสมาชิก และสถาบันต่าง ๆ ทั่วโลก

บริการที่ห้องสมุดมี คือ

บริการตอบคำถามและช่วยการค้นคว้า

บริการให้ยืม

บริการฉายเอกสาร

ห้องสมุดจัดเก็บหนังสือและสิ่งพิมพ์ตามบรรณานุกรมที่ตีพิมพ์และทันสมัย ที่ฝ่ายบริการตอบ  
คำถาม อาทิเช่น บรรณานุกรมแห่งชาติ บรรณานุกรมเฉพาะเรื่องที่ได้ถือสรแล้วและใช้  
บ่อย ๆ ประมาณ ๕,๐๐๐ เล่ม คำนวณวารสารและสารสังเขป งานที่สำคัญในด้านการบริการ

<sup>๑</sup>"David Lubin....," Op. cit., pp. 118-119.

ตอบคำถามและช่วยการค้นคว้าเป็นงานทางบรรณานุกรมและบริการข่าวสารทันสมัย (current awareness service) ห้องสมุดจะช่วยให้บุคคลจากบรรณานุกรม ให้คำแนะนำการใช้เครื่องมือทางบรรณานุกรม ช่วยเหลือในการรวบรวมบรรณานุกรมเฉพาะวิชาซึ่งหน่วยงานทางเทคนิคขององค์การรวบรวมไว้

สิ่งที่ช่วยให้ห้องสมุดและมีประโยชน์ต่องานให้บริการคือ รายชื่อสิ่งพิมพ์ของห้องสมุดซึ่งมีดังนี้

- FAO Library list of recent accessions 1952 - Monthly
- FAO Library list of selected articles. v.l., no. 1 -;  
January 1963-
- FAO Library selected catalogue of book, 1951-1958. 1961
- List of current periodicals received in the FAO Library,  
August, 1959. 1959
- Selected bibliography on Co-operation. 1957.
- Catalogues of the International Institute of Agriculture  
Library
- Catalogue of periodicals owned by the Library. 1946.
- Classified catalogue. 1948-
- FAO Library. Catalogue of annuals currently received by  
the Library. 1968-
- FAO Library. List of recent accessions. 1967-1972

---

<sup>๑</sup>United Nations, Op. cit., pp. 54-55.

สิ่งพิมพ์อื่น ๆ ขององค์การอาหารและเกษตรฯ ที่สำคัญและมีประโยชน์ต่องาน  
บริการเช่นกันได้แก่

- FAO. Abstracts of special fund and EPTA reports.  
October 1965.
- FAO. Catalogue of FAO publications, 1945/1964
- FAO. Quarterly list, publications and main documents
- FAO. Weekly documents lists, no. 1-9, 1962-
- FAO. Agrarian research and intelligence service. FAO  
publications and documents on agrarian structure. 1963
- FAO. Documentation Centre. Current index. 1967-1972
- FAO. Special indexes. 1951-
- FAO. Fisheries Division. FAO catalogue of fisheries  
publications and documents. 1948-1962
- FAO. Forestry and Forest Products Division. List of  
technical assistance reports. 1964.
- FAO. Plant Production and Protection Division. Publica-  
tions and Documents. 1947-1968

---

<sup>๑</sup> Th. D. Dimitror; Documents of International Organizations:  
a bibliographic handbook (London: International University  
Publications, 1973), pp. 59-61.

ห้องสมุดมีบริการยืมภายในห้องสมุดและการยืมระหว่างห้องสมุด เนื่องจากห้องสมุด FAO เข้าร่วมในระบบ AGLINET และเป็นศูนย์กลางการยืมระหว่างห้องสมุดนานาชาติ จึงต้องให้บริการการยืมแก่ศูนย์ AGLINET ในภูมิภาคอื่น ๆ อยู่เสมอ. โดยปกติแล้วห้องสมุดจะใช้บริการถ่ายเอกสารสิ่งพิมพ์ส่งไปให้แทนการยืมต้นฉบับ นอกจากนี้บริการถ่ายเอกสารแล้วยังมีบริการในรูปของไมโครฟิล์มและไมโครฟิชอีกด้วย ห้องสมุดมีเครื่องอ่านไมโครฟิล์มและไมโครฟิชทั้งแบบอัตโนมัติ ระบายสวน และพิมพ์ออกมาได้ในเวลาเดียวกัน

ห้องสมุดเกษตรแห่งชาติของสหรัฐอเมริกา (National Agricultural Library of the United States)

ประธานาธิบดีอับราฮัม ลินคอล์น ได้ออกพระราชบัญญัติชื่อ Organic Act เพื่อจัดตั้งกระทรวงเกษตรสหรัฐ (United States Department of Agriculture) ในปี ค.ศ. ๑๘๖๒ โดยมีวัตถุประสงค์เพื่อจัดหา เก็บรักษา และเผยแพร่ข่าวสารที่สำคัญทางเกษตรทั่ว ๆ ไป และที่กว้างขวางลึกซึ้งแก่ประชาชนชาวอเมริกัน ดังนั้นห้องสมุดเกษตรแห่งชาติของสหรัฐอเมริกาจึงมีกำเนิดในปี ค.ศ. ๑๘๖๒ พร้อม ๆ กับกระทรวงเกษตร โดย ไอแซค นิวตัน (Issaac Newton) รัฐมนตรีคนแรกของกระทรวงเกษตร เป็นผู้ก่อตั้งขึ้น แต่ในขณะนั้นเรียกว่าห้องสมุดและพิพิธภัณฑ์ของกระทรวงเกษตรใช้สถานที่ร่วมกับกระทรวงเกษตรและตั้งอยู่ที่กรุงวอชิงตัน ดี.ซี.<sup>๑</sup>

ในระหว่างปี ค.ศ. ๑๘๗๗-๑๘๘๓ พิพิธภัณฑ์ได้ถูกย้ายออกไปจากห้องสมุดเนื่องจากห้องสมุดเริ่มคับแคบเพราะมีหนังสือและสิ่งพิมพ์เพิ่มขึ้นอย่างมากมาย ด้วยเหตุที่การวิจัยเป็นงานสำคัญของกระทรวงเกษตร และห้องสมุดสามารถให้บริการแก่นักวิจัยได้อย่างพร้อมมูล

<sup>๑</sup>L. P. Moran, The National Agricultural Library (n.p.: 1974), p. 1.

ดังนั้น ในปี ค.ศ. ๑๙๖๒ หอสมุดกระทรวงเกษตรได้รับขนานนามว่าเป็นหอสมุดเกษตรแห่งชาติ (National Agricultural Library: NAL) ได้มีการดำริสร้างห้องสมุดหลังใหม่ ซึ่งเริ่มประมาณปี ค.ศ. ๑๙๖๗ และแล้วเสร็จในปี ค.ศ. ๑๙๗๐ หอสมุดเกษตรแห่งชาติจึงย้ายจากกรุงวอชิงตัน ดี.ซี. มาอยู่ที่เมืองเบลตส์วิลล์ รัฐแมริแลนด์ (Beltsville, Maryland) แต่ยังคงใช้ห้องสมุดที่กรุงวอชิงตัน ดี.ซี. เป็นสาขาของห้องสมุดหลังใหม่ ห้องสมุดปัจจุบันเป็นอาคาร ๑๕ ชั้น มีพื้นที่ ๒๗๕,๐๐๐ ตารางฟุต ตั้งแต่ชั้น ๕ ถึงชั้น ๑๓ เป็นที่เก็บหนังสือ ปักทั้ง ๒ ข้างของอาคารซึ่งมี ๒ ชั้น เป็นที่ทำงานด้านเทคนิค ภายในห้องสมุดมีบริเวณกันด้วยกระจกเป็นที่แสดงนิทรรศการ หนังสือหายาก เครื่องคอมพิวเตอร์ และเทคโนโลยีใหม่ ๆ ที่ใช้ในการดำเนินงานห้องสมุด นอกจากนี้ยังมีโทรทัศน์วงจรปิดสำหรับป้องกันไม่ให้ผู้ใช้เข้าไปหยิบหนังสือเอง จากชั้นที่ ๑๔ ของอาคารสามารถชมทัศนียภาพของ Agricultural Research Station ในชั้นมีเครื่องอำนวยความสะดวกในการจัดสัมมนา การประชุม และมีคอมพิวเตอร์

### การบริหารงาน

ปัจจุบันการดำเนินงานของห้องสมุดใช้ระบบรวมอำนาจเข้าสู่ศูนย์กลาง (centralized) มีผู้อำนวยการ เป็นผู้บริหารสูงสุดของการบริหารอย่างมีประสิทธิภาพ ซึ่งได้แก่ การกำหนดนโยบาย การแนะนำควบคุมดูแล การจัดการรวบรวมหนังสือเอกสาร ตลอดจนการจักวางระบบการปฏิบัติงานด้านบริการของห้องสมุดกลางหรือห้องสมุดสาขา และห้องสมุดตามกรมกองและสถาบันทดลองต่าง ๆ

<sup>๑</sup>"NAL" New Building, "Quarterly Bull. IAALD, XV, 1-2 (January/April, 1970), 30.

<sup>๒</sup>Moran, Op. cit., p. 15.



ห้องสมุดได้รับงบประมาณจากรัฐบาลโดยตรง และยังได้รับงบประมาณสมทบจากหน่วยงานอื่น ๆ ห้องสมุดให้บริการ รายได้จากการขายเอกสารรวมเป็นงบประมาณส่วนหนึ่งของห้องสมุดเช่นกัน

การดำเนินงานของห้องสมุดแบ่งออกเป็น ๒ งานใหญ่ ๆ คือ

๑. งานพัฒนาทรัพยากรห้องสมุด (resource development) หรืองานป้อนข้อมูล (input functions) เป็นงานค้นคว้าและทำบัตรรายการและดัชนี
๒. งานบริการของห้องสมุด (library services) หรืองานจ่ายข้อมูล (output functions) ก็องานให้ยืมหนังสือ เอกสาร และการบริการหนังสืออ้างอิงและช่วยการค้นคว้า<sup>๒</sup>

การให้บริการห้องสมุดนอกจากห้องสมุดกลางที่เมือง เบตทส์วิลล์แล้ว ห้องสมุดสาขาที่กรุงวอชิงตัน ดี.ซี. ซึ่งรวบรวมหนังสือและเอกสารทางคำคมศาสตร์และกฎหมายก็ให้บริการเช่นกัน นอกจากนี้หอสมุดเกษตรแห่งชาติยังจัดห้องอ่านหนังสือ เฉพาะชั้นหนึ่งในกรุงวอชิงตัน ดี.ซี. ชื่อ Tri-Agency Reading Room เพื่อให้บริการแก่หน่วยงาน ๓ หน่วยของกระทรวงเกษตรในกรุงวอชิงตัน ดี.ซี. อีกด้วย อย่างไรก็ตาม ไรท์คิด ตามไรท์ต้องอีกหลายแห่งมีห้องสมุดซึ่งกรมกองในสังกัดกระทรวง เกษตรจัดตั้งขึ้นด้วยงบประมาณของตนเอง เพื่อให้บริการแก่เกษตรกร แต่การดำเนินงานเป็นไปตามนโยบายและข้อปฏิบัติที่ผู้อำนวยการหอสมุดเกษตรแห่งชาติกำหนดไว้

<sup>๑</sup>T. P. Loosjes, "Impressions of Some American Agricultural Libraries," Quarterly Bull. IAALD, vi, no. 1 (Jan., 1961), 1-2.

<sup>๒</sup>Moran, Op. cit., p. 19.

U. S. DEPARTMENT OF AGRICULTURE  
 NATIONAL AGRICULTURAL LIBRARY  
 JUNE 24, 1970

OFFICE OF THE DIRECTOR

**POLICY AND PROGRAM FORMULATION AND EXECUTION:** Formulates policies and programs, and provides technical and administrative direction of all library programs essential to national and international programs of the Department. Coordinates National Agricultural Library programs with the Library of Congress and the National Library of Medicine.

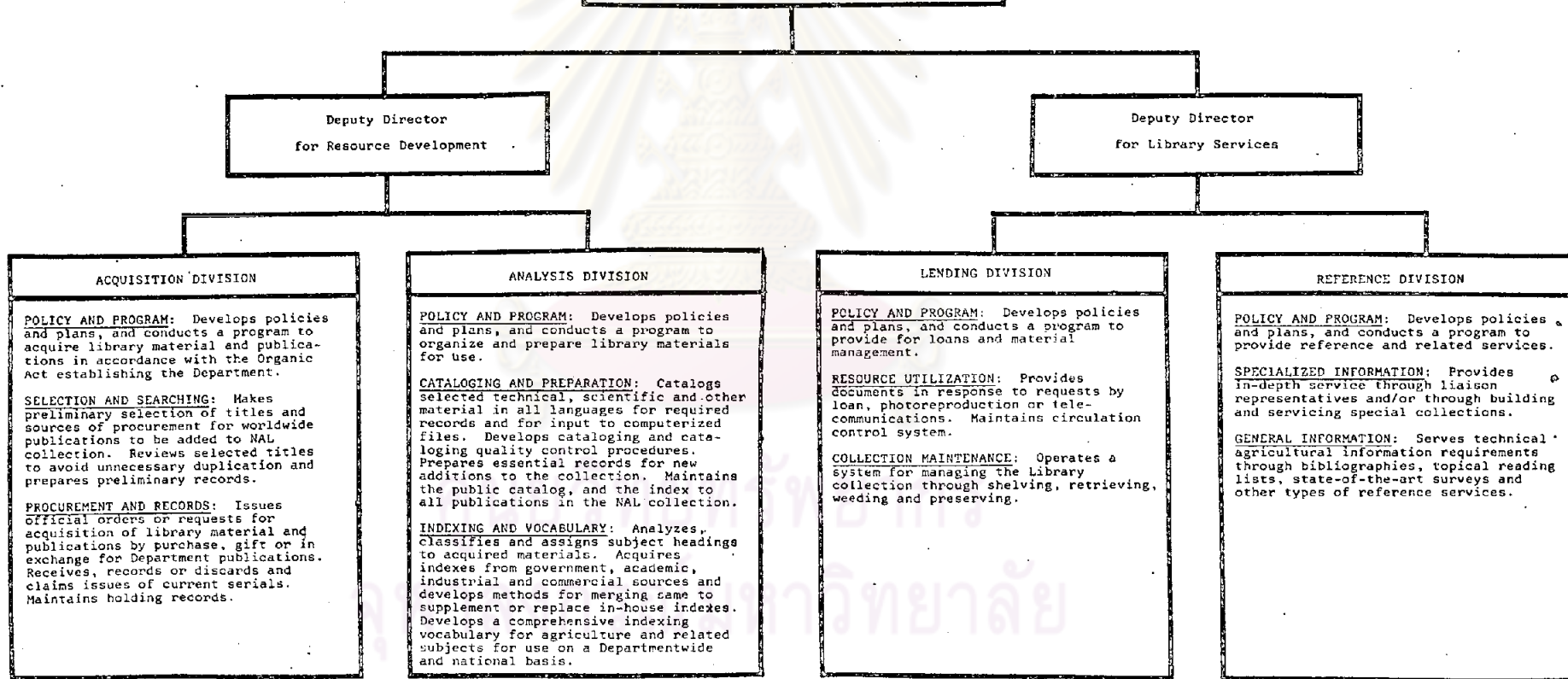
**CONSULTATION AND LIAISON:** Represents the Department on library matters before congressional committees, in international library activities, with professional societies and organizations, and in science information and documentation activities.

**SUPPORT SERVICES:** Directs Library data processing and administrative management activities, including coordination and liaison with the Office of Management Services.

RECOMMENDED: *John Sherrod*  
 Director, National Agricultural Library

APPROVED: *W.D. Benjey*  
 Director of Science and Education

DATE: JUNE 24, 1970



## หนังสือและสิ่งพิมพ์ของห้องสมุด

ในระยะเริ่มแรก หอสมุดเกษตรแห่งชาติมีหนังสือและสิ่งพิมพ์ที่สำคัญประมาณ ๑,๐๐๐ เล่ม ซึ่งได้รับโอนมาจากกองเกษตร สำนักงานสถิติมิตร ซึ่งมีกำเนิดตั้งแต่ ค.ศ. ๑๘๓๙ ในปัจจุบันห้องสมุดมีหนังสือและเอกสารในรูปแบบเป็นจำนวนมหาศาล จากสมุดทะเบียนหนังสือและสิ่งพิมพ์ต่อเนื่องที่เยี่ยมเยียนเป็นจำนวน ๑,๕๐๐,๐๐๐ เล่ม สิ่งพิมพ์ต่อเนื่องและวารสาร ๑๔,๐๐๐ รายการ ห้องสมุดได้รับสิ่งพิมพ์เป็นภาษาต่าง ๆ ถึง ๕๐ ภาษาจากมากกว่า ๑๒๐ ประเทศ ส่วนใหญ่เป็นเอกสารและสิ่งพิมพ์เกี่ยวกับวิชาการทางเกษตรและวิชาที่เกี่ยวข้อง เช่น พฤกษศาสตร์ เคมี กวีวิทยา ป่าไม้ อาหารและโภชนาการ ทรัพยากรทางน้ำ ทรัพยากรธรรมชาติ สัตวแพทย์ สังคมชนบท กฎหมาย และเศรษฐกิจการเกษตร รวมทั้งสิ่งพิมพ์สำคัญ ๆ ซึ่งจัดพิมพ์โดยกระทรวงเกษตร

นอกจากหนังสือและเอกสารดังกล่าวข้างต้นแล้ว หอสมุดเกษตรแห่งชาติยังมีพิเศษสำหรับเก็บรักษาหนังสือหายาก ต้นฉบับตัวเขียน และเรื่องเฉพาะซึ่งได้รับบริจาค อาทิเช่น หนังสือทางพฤกษศาสตร์ ตัวอย่างพิมพ์หิน (lithographs) และงานชิ้นแรก ๆ ของ Linnaeus เป็นจำนวนมาก เอกสารและสิ่งพิมพ์ที่มีคุณค่าทางการค้าและอุตสาหกรรมสัตว์ปีกของ James M. Gwin เอกสารการวิจัยทางสุขาภิบาลนมของ Charles E. North เป็นต้น<sup>๒</sup> เอกสารอีกชนิดหนึ่งที่ห้องสมุดรวบรวมคือแผนที่แสดงความเป็นมา และแผนที่เกี่ยวกับการขยายรูปทางอากาศของพื้นที่เหมาะแก่การเพาะปลูกของสหรัฐ ๓,๐๐๐ มณฑล ซึ่งทำขึ้น

<sup>๑</sup>"National Agricultural Library (U.S. Dept. of Agriculture," Quarterly Bull. IAALD, XIX, no. 2 (1974), 121.

<sup>๒</sup>The National Agricultural Library, a Guide to Services (Beltsville, Md.: NAL, 1974) (folder)

ระหว่างปี ค.ศ. ๑๙๕๐-๑๙๕๘ และที่เพิ่มเติมขึ้นเรื่อย ๆ ประมาณปีละ ๑,๐๐๐ รายการ<sup>๑</sup>

เพื่อเสริมสร้างความเข้าใจอันดีระหว่างผู้ใช้และห้องสมุด ได้มีการจัดตั้งชมรม "เพื่อนของห้องสมุด" ชื่อ Associates of the National Agricultural Library ขึ้นในปี ค.ศ. ๑๙๖๕ เพื่อชักจูงให้มีการบริจาคหนังสือ เอกสารพิมพ์คุณค่าแก่ห้องสมุด เพื่อชักจูงให้สมทบเงินทุนจัดซื้อเอกสารที่ไม่สามารถจัดซื้อได้ด้วยเงินงบประมาณ และเพื่อเป็นสื่อกลางระหว่างห้องสมุดและประชาชนด้วย<sup>๒</sup>

หอสมุดเกษตรแห่งชาติมีห้องอ่านหนังสือที่สำคัญ ๆ ดังนี้

ห้องอ่านหนังสือใหญ่ (Main Reading Room) ที่เบตสดิวัด นอกจากจะมีหนังสืออ้างอิงทั่วไป เช่นพจนานุกรม สารานุกรม คู่มือ ข้อมูลทางสถิติ และคู่มือหัวเรื่อง (subject tools) แล้ว ยังมีสิ่งพิมพ์เฉพาะทางคานวิทยาศาสตร์และเทคโนโลยีและบทความมากกว่า ๕๐ รายการ

ห้องอ่านวารสารอยู่ติดกับห้องอ่านหนังสือใหญ่ มีวารสารปัจจุบันกว่า ๖,๐๐๐ รายการ

ห้องอ่านหนังสือสังคมศาสตร์ อยู่ที่กรุงวอชิงตัน ดี.ซี. มีหนังสืออ้างอิงทั่วไป และทางคานสถิติ เศรษฐศาสตร์ สังคมศาสตร์ การบริหารอุตสาหกรรมและธุรกิจ และวารสารศาสตร์ นอกจากนี้ยังมีวารสารและหนังสือพิมพ์ประมาณ ๕๐๐ รายการ

จุฬาลงกรณ์มหาวิทยาลัย

<sup>๑</sup>"Aerial photographs of the U.S. Arable Lands," Quarterly Bull. IAALD, XVI, no. 1 (1971), 18-19.

<sup>๒</sup>Moran, Op. cit., p. 15.

ห้องสมุดกฎหมายอยู่ที่กรุงวอชิงตัน ดี.ซี. มีวารสาร สิ่งพิมพ์ และประวัติเกี่ยวกับกฎหมาย

Tri-Agency Reading Room อยู่ที่กรุงวอชิงตัน ดี.ซี. มีหนังสืออ้างอิงที่สำคัญวารสารทางวิชาการและหนังสือพิมพ์ประมาณ ๒๗๐ รายการ รวมทั้งคู่มือต่างบรรณานุกรมสำหรับบริการแก่หน่วยงาน ๓ หน่วยคือ

๑. Economic Research Service
๒. Farmer Co operative Service
๓. Food and Nutrition Service

นอกจากนี้ยังมีห้องสมุดของศูนย์เอกสารและวัสดุสิ่งพิมพ์ทางการศึกษาค้นอาหารและโภชนาการ (Food and Nutrition Information and Educational Materials Center) ตั้งอยู่ที่ NAL เพื่อให้บริการแก่เจ้าหน้าที่ฝึกอบรมในโครงการจัดอาหารแก่โรงเรียนและหน่วยงานต่าง ๆ เป็นต้น

#### งานด้าน เทคนิค

งานพัฒนาทรัพยากรห้องสมุดหรือป้อนข้อมูล มีรองผู้อำนวยการฝ่ายพัฒนาทรัพยากรเป็นผู้รับผิดชอบ โดยแบ่งการทำงานออกเป็น ๒ กองคือ กองจัดหา และกองวิเคราะห์

กองจัดหาเป็นผู้กำหนดนโยบายและแผนงาน รวมทั้งจัดหาเอกสารและสิ่งพิมพ์ให้สอดคล้องกับนโยบายและงานบริหารของกระทรวงเกษตร กองจัดหาประกอบด้วยแผนกเลือก

---

<sup>๑</sup>The National Agricultural Library, A Guide to Services, Loc. cit.

และสืบค้น (Selection and Searching Section) ซึ่งทำหน้าที่เลือกสรรวรรณกรรม  
 ทุกสาขาจากทุกประเทศ โดยเฉพาะอย่างยิ่งสิ่งพิมพ์ที่เนื่องซึ่งมีความสำคัญที่สุดสำหรับห้อง  
 สมุดประเภทวิจัยทางวิทยาศาสตร์ ส่วนเอกสารที่ไม่มีจำนวนนัยนัยกองจัดทำจะไว้วิธีแลกเปลี่ยน  
 กับห้องสมุดเกษตรและองค์การต่างประเทศที่เกี่ยวข้องกับการเกษตร เกี่ยวกับนโยบายการ  
 จัดหาหนังสือ สมุดมีความร่วมมืออย่างใกล้ชิดกับหอสมุดรัฐสภาอเมริกัน (Library of  
 Congress) หอสมุดแพทย์แห่งชาติ (National Library of Medicine) และ  
 ห้องสมุดมหาวิทยาลัยที่ได้รับทุนตามกฎหมาย (Land-Grant University) กว้าง

หน่วยงานพัฒนาทรัพยากรห้องสมุดคือกองหนึ่งทำหน้าที่รวบรวมและจัดเตรียมสิ่ง  
 พิมพ์ที่ไคมาเพื่อบริการผู้ใช้ แผนกนี้รับรายการจัดทำรายละเอียดทางบรรณานุกรมของ  
 เอกสารที่ไคมาใหม่และงานวิจัยอื่น ๆ ควบคุมคุณภาพการทำบัตรรายการ บำรุงรักษายบัตร  
 รายการและค้นสิ่งพิมพ์ทั้งหมด หอสมุดใช้ระบบการจัดหมู่ที่คิดค้นขึ้นเองคือระบบการจัดหมู่  
 ของกระทรวงเกษตรของสหรัฐ การทำบัตรรายการใช้กฎเกณฑ์ของห้องสมุดรัฐสภาอเมริกัน  
 และได้พิมพ์บัตรรายการในรูปหนังสือออกเผยแพร่ เป็นรายเดือน และมีฉบับรวมเล่มปลายปี

แผนกนี้และบัญญัติศัพท์ รับผิดชอบต่อการวิเคราะห์ กำหนดหมวดหมู่และระบุสาขา  
 วิชาของบทความ วารสาร และหนังสือ บัญญัติศัพท์ทางเกษตรและสาขาที่เกี่ยวข้องเพื่อใช้ใน  
 หอสมุดเกษตรแห่งชาติและเผยแพร่ในประเทศ

งานคานบริการ

หอสมุดให้บริการ คอบคำถามและช่วยการค้นคว้าแก่ผู้ใช้ของสมุดทางจดหมาย  
 โทรศัพท์ และทางโทรพิมพ์ ในห้องอ่านหนังสือมีบรรณารักษ์และผู้เชี่ยวชาญทางข้อสนเทศ

<sup>๑</sup>Moran, Op. cit., p. 25.

(information specialist) ให้บริการตอบคำถามและช่วยผู้ใช้ได้รับประโยชน์จากหนังสือและสิ่งพิมพ์ของห้องสมุดอย่างเต็มที่ นอกจากนี้บริการตอบคำถามโดยทั่วไปซึ่งใช้หนังสืออ้างอิงและเอกสารอื่น ๆ แล้ว หอสมุดเกษตรแห่งชาติได้ใช้เครื่องคอมพิวเตอร์ในการรวบรวมและสืบค้นข้อมูล โครงการนี้เรียกว่า CAIN-ON-LINE ซึ่งใช้แหล่งข้อมูลทางบรรณานุกรมของหอสมุด CAIN มาจาก Cataloging-indexing ซึ่งหมายถึงการจำแนกหมวดหมู่และทำดัชนี หนังสือ บทความ วารสาร และโสตทัศนวัสดุทางวิชาการด้านเกษตร ข้อมูลที่ได้จะเก็บไว้ในฐานข้อมูล (data base) เอกสารแต่ละรายการที่อ้างอิงจะมีหลักย่อแสดงไว้ด้วย การค้นเรื่องราวจาก CAIN ไปได้จากข้อมูลแห่งชาติประเภท ชื่อสถาบัน วันที่ทำดัชนี วันที่พิมพ์ ประเภทของเอกสาร ระดับภูมิศาสตร์ หัวข้อของวารสาร ภาษา รหัสของแหล่งที่มาและหัวเรื่อง ห้องสมุดอื่นจะใช้บริการ CAIN-ON-LINE ได้ถ้ามีสถานีปลายทางที่เชื่อมกับศูนย์คอมพิวเตอร์ทางโทรศัพท์ รายการบางรายการสามารถยืมได้โดยตรงจากห้องสมุดทุกห้องสมุดในเครือของหอสมุดเกษตรแห่งชาติ และห้องสมุดบางแห่งที่ได้รับมอบหมาย ในเดือนมกราคม ค.ศ. ๑๙๗๕ มีรายการต่าง ๆ ให้ค้นถึง ๕๙๘,๙๒๕ รายการ และมีอัตราเพิ่มขึ้นประมาณ ๒๐ เปอร์เซ็นต์ต่อปี

ข้อมูลจาก CAIN นำมาพิมพ์ลงในบรรณานุกรมที่สำคัญคือ Bibliography of Agriculture, National Agricultural Library Catalog และ Catalog of Food and Nutrition Information and Educational Material Center

## การยืมและการยืมระหว่างห้องสมุด

ห้องสมุด เกษตรแห่งชาติ ให้ยืมหนังสือและสิ่งพิมพ์แก่เจ้าหน้าที่กระทรวง เกษตร และให้ห้องสมุดอื่น ๆ ขอยืมตามข้อบัญญัติของกฎหมายการยืมหนังสือระหว่างห้องสมุด แห่งชาติ พ.ศ. ๑๙๖๘ (National Interlibrary Loan Code, 1968) ส่วนวารสาร และสิ่งพิมพ์ทยอยออกไม่ไ้ ผู้อ่านอาจมาใช้ที่ห้องสมุดใหญ่หรือห้องอ่านหนังสือตามที่ระบุไว้ เจ้าหน้าที่ของกระทรวงจะได้รับคำแนะนำความวารสารแทนการยืมฉบับจริง ผู้ใช้อื่น ๆ อาจ สั่งถ่ายเอกสารโดยเสียค่าบริการที่ฝ่ายบริการถ่ายสำเนาเอกสาร

ห้องสมุดมีแบบฟอร์มสำหรับขอยืมหนังสือและเอกสารหลายชนิด ถ้าเจ้าหน้าที่ กระทรวง เกษตรขอยืมด้วยตนเองจะใช้แบบฟอร์มหนึ่ง ถ้าขอยืมทางไปรษณีย์จะใช้อีกแบบฟอร์ม หนึ่ง ห้องสมุดอื่น ๆ ที่ขอยืมจะใช้แบบฟอร์มที่สมาคมห้องสมุดอเมริกาจัดทำขึ้น ฟอร์มชุดหนึ่ง จะใช้กับหนังสือหรือบทความวารสาร เพียงรายการ เดียวเท่านั้น และผู้ยืมจะต้องกรอก รายละเอียดทางบรรณานุกรมให้สมบูรณ์ที่สุด เพื่อห้องสมุดจะสามารถสืบค้นหนังสือและ เอกสาร ได้โดยสะดวกและรวดเร็ว

กำหนดเวลายืม ๑ เดือน แต่อาจจะต่ำกว่า ๑ เดือนหนึ่งจะระบุในบัตรกำหนดส่ง ผู้ใช้อาจยืมต่ออีก ๑ เดือนถ้าแรงความจำนงก่อนครบวันกำหนดส่ง ซึ่งจะขอต่อโดยทาง โทรศัทพ์หรือเขียนจดหมายก็ได้ ถ้าส่งหนังสือกันทางไปรษณีย์ผู้ยืมจะต้องชำระค่าส่งเอง ถ้า เกิดเสียหายต้องหาหนังสือมาทดแทน

### บริการถ่ายเอกสาร

เช่นเกี่ยวกับการยืม บุคคลหรือสถาบันที่ประสงค์จะขอถ่ายสำเนาเอกสาร ต้องใช้แบบฟอร์มที่ห้องสมุดกำหนดไว้เพื่อการนี้โดยเฉพาะ และผู้ใช้ห้องสมุดสามารถเลือกชนิด ของสำเนาเอกสารได้ว่าการแยกกระดาษหรือไม่โครฟิล์ม สำหรับการชำระเงินนั้น



ห้องสมุดให้ความสะดวกแก่ผู้ใช้บริการด้วยการจำหน่ายตั๋วแลกเงิน หรือผู้ใช้บริการจะชำระ  
 ค่าตั๋วแลกเงินขององค์การศึกษาวិทยาศาสตร์และวัฒนธรรมของสหประชาชาติ (UNESCO)  
 หรือธนาคารใดก็ได้ แต่ต้องชำระเงินพร้อมกับยื่นแบบฟอร์ม ยกเว้นหน่วยงานรัฐบาล มหาวิทยาลัย  
 และวิทยาลัยที่ได้รับทุนตามกฎหมายหรือสถาบันที่ได้เปิดบัญชีไว้กับห้องสมุดแล้ว นอกจากนี้  
 ตามห้องสมุดใหญ่และห้องสมุดสาขาที่กรุงวอชิงตัน ดี.ซี. ผู้ใช้บริการจะชวดยตนเองได้ด้วยการ  
 ใช้เครื่องถ่ายเอกสารแบบหยอดเหรียญ

### บริการอื่น ๆ

การบันทึกดงโทรศัพท์ ผู้ที่มีความประสงค์จะใช้บริการห้องสมุดเวลาห้องสมุด  
 ปิด เช่นในเวลาดังกล่าวหรือระหว่างวันหยุด ก็สามารถบันทึกคำถามไว้ให้เจ้าหน้าที่ได้ช่วย  
 การใช้โทรศัพท์ตามหมายเลขห้องสมุดแจ้งไว้ บริการนี้เรียกว่า "การบันทึกดงโทรศัพท์"  
 (Code-a-phone) ซึ่งเป็นเครื่องมือที่สร้างขึ้นเพื่อบันทึกคำถาม เจ้าหน้าที่จะทำหน้าที่บริการ  
 จะตอบคำถามในวันเปิดทำการ

บัตรอนุญาตให้เข้าชั้นหนังสือและการใช้โต๊ะเฉพาะบุคคล (carrel) เจ้าหน้าที่  
 ของกระทรวงเกษตรและนักวิชาการที่ประจำชั่วคราว สามารถขอบัตรอนุญาตจากกองให้ยืม  
 เพื่อเข้าใช้หนังสือตามชั้นได้ การใช้โต๊ะเฉพาะบุคคลก็สามารถใช้ได้เช่นเดียวกัน

การปฐมนิเทศและโครงการอบรม หากเจ้าหน้าที่ของกระทรวงเกษตร นิสิต และ  
 นักศึกษาวิชาเกษตรและบรรณารักษศาสตร์ มีความประสงค์จะศึกษาการใช้ห้องสมุดเกษตรแหง  
 ชาติ ทางเจ้าหน้าที่ประชาสัมพันธ์จะเป็นผู้ดำเนินการให้

การนำชม บุคคลและกลุ่มชนอาจขอเข้าชมห้องสมุดและการดำเนินงานใด ๆ โดยคิดต่อนักวันเวลาทางโทรศัพท์กับหน่วยประชาสัมพันธ์

### ความร่วมมือของห้องสมุด

ห้องสมุดเกษตรแห่งชาติร่วมมือใกล้ชิดในด้านการจัดหาและทำบัตรรายการกับหอสมุดแห่งชาติอีก ๒ แห่งของสหรัฐอเมริกาคือ หอสมุดรัฐสภาอเมริกันและหอสมุดแพทย์แห่งชาติ เช่นโครงการจัดหาซื้อสิ่งพิมพ์จากต่างประเทศตาม P.L. 480 (Agricultural Trade Development and Assistance Act of 1954) ซึ่งหอสมุดรัฐสภาอเมริกันได้รับหนังสือทางวิชาการต่าง ๆ จากหลายประเทศและจะส่งหนังสือทางวิชาการเกษตรให้หอสมุดเกษตรแห่งชาติ ส่วนการร่วมมือกันเรื่องทำบัตรรายการนั้นหอสมุดแห่งชาติทั้ง ๓ แห่งใช้ข้อมูลการทำบัตรรายการล่วงหน้าจากคู่มือบรรณานุกรมร่วมกัน นอกจากนี้ NAL ยังร่วมมือกับคณะทำงานของหอสมุดแห่งชาติสหรัฐ (U.S. National Libraries Task Force) ในการปรับปรุงการให้บริการแก่นักวิชาการและนักวิจัย คณะทำงานนี้ได้พยายามตัดงานที่หอสมุดแห่งชาติทั้ง ๓ แห่งทำซ้ำกัน และได้แนะนำห้องสมุดอื่น ๆ ในเรื่องเครื่องจักรกดการทำบัตรรายการและการจัดหา

เนื่องจากเอกสารทางเกษตรมีเป็นจำนวนมากหลายล้าน จึงได้มีการตั้งข่ายงานขอนิเทศทางเกษตร (Agricultural Sciences Information Network) ขึ้น โดยมีวัตถุประสงค์เพื่อให้บริการเผยแพร่ขอนิเทศที่ขึ้น มีการพยายามร่วมมือกันมากขึ้นและใช้ทรัพยากรห้องสมุดร่วมกัน ในระดับชาติหอสมุดเกษตรแห่งชาติสนับสนุนให้จัดตั้งข่ายงานของหอสมุดเกษตร (Agricultural Libraries Network) ประกอบด้วยห้องสมุดมหาวิทยาลัย

<sup>2</sup> Moran, Op. cit., pp. 30-32.

ที่ได้รับตีพิมพ์จากรัฐ ๒๕ แห่ง ห้องสมุดประชาชน และห้องสมุดใหญ่ ๆ ของรัฐ รวมทั้งห้องสมุด  
 เกษตรแห่งชาติด้วย โดยตกลงกันในขอบเขตการจัดหาและครอบครอง หนังสือ เอกสาร สิ่ง  
 พิมพ์ทาง เกษตร เช่นห้องสมุดมหาวิทยาลัยที่ได้รับตีพิมพ์จากรัฐ จะต้องรวบรวมและจัดหา  
 เอกสารของสถานีทดลอง เกษตรกรรมของรัฐ เอกสาร เผยแพร่และ เอกสารทดลองของ  
 วิทยาลัยเกษตรกรรมอย่างครบถ้วน NAL จะเป็นที่พึ่งประสานงานในการจัดหาเอกสาร  
 เหล่านี้ให้สมบูรณ์และจำหน่ายเอกสารออก<sup>๑</sup>

ความร่วมมือระหว่างประเทศนั้น NAL ได้ขอให้ FAO มีบทบาทในการจัดระบบ  
 สากลสำหรับข้อมูลทาง เกษตรตั้งแต่ ค.ศ. ๑๙๖๕ แต่โครงการทดลองเกี่ยวกับระบบอัตโนมัติ  
 ทาง เกษตรและเทคโนโลยี (Information System for Agricultural Services  
 and Technology - AGRIS) ได้เริ่มอย่างจริงจังเมื่อเดือนมีนาคม ค.ศ. ๑๙๗๓ โดย  
 FAO เป็นผู้อุปถัมภ์และได้ทดลองพิมพ์ AGRINDEX ซึ่งเป็นดัชนีของวรรณกรรมทาง เกษตรทั่ว  
 โลกออกเผยแพร่ด้วย ซึ่งต่อมาในปี ค.ศ. ๑๙๗๔ ได้ยอมรับเป็นศูนย์กลางของข่ายงานของ  
 ห้องสมุดเกษตรระหว่างชาติ (Agricultural Libraries Network - AGLINET) โดย  
 จัดให้มีการร่วมมือระหว่างห้องสมุด บริการตอบคำถาม รวบรวมบรรณานุกรม และถ่ายเอกสาร  
 ให้แก่ห้องสมุดสมาชิกของ AGLINET<sup>๒</sup>

<sup>๑</sup> Ibid., pp. 33-34.

<sup>๒</sup> Ibid., p. 35.

สิ่งพิมพ์สำคัญของหอสมุด

1. Agricultural/Biological Vocabulary
2. Agricultural Library Notes, 1926-1942
3. Agricultural Libraries and Information Notes, 1975-
4. Bibliography of Agriculture, 1942-
5. Dictionary Catalog of the National Agricultural Library, 1862-1965, 1966-1970
6. Pesticides Documentation Bulletin
7. Selected List of American Agricultural Book in Print and Current Periodicals
8. Serials Currently Received by the NAL.

ศูนย์วิทยทรัพยากร  
จุฬาลงกรณ์มหาวิทยาลัย