

บรรณานุกรม



ภาษาไทย

หนังสือ

- การณี อับดุลเลาะห์. คู่มืออิสลามเบื้องต้น. (ฉบับรวม 1-2) กรุงเทพมหานคร: องค์ส่งเสริมการพิมพ์, ไม่ปรากฏปีที่พิมพ์.
- เชิดชาย เหล่าหล้า. สังคมวิทยา. พิมพ์ครั้งที่ 2 กรุงเทพมหานคร: แพร่พิทยา, 2519.
- ชลอ อุทธภาชน์. พุทธศาสนากับสังคม. กรุงเทพมหานคร: แพร่พิทยา, 2514.
- ณรงค์ ลินสวัสดิ์. จิตวิทยาการเมือง. พิมพ์ครั้งที่ 2. กรุงเทพมหานคร: โรงพิมพ์มหาวิทยาลัยธรรมศาสตร์, 2522.
- ประดิษฐ์ มัชฌิมา. สังคมวิทยาชนบท. กรุงเทพมหานคร: โรงพิมพ์มหาวิทยาลัยธรรมศาสตร์, 2522.
- โมฮัมมัด อับดุลกาเดร์. ศาสนาอิสลามและชาวไทยมุสลิมในจังหวัดภาคใต้. กรุงเทพมหานคร: ห้างหุ้นส่วนจำกัดอักษรบัณฑิต, 2520.
- โรเบิร์ต อี ซิลเวอร์แมน. "จิตวิทยาทั่วไป." ใน จิตวิทยาชุมชน. กรุงเทพมหานคร: คณะสังคมศาสตร์ มหาวิทยาลัยเกษตรศาสตร์, 2526.
- วินัย ครุวรรณพัฒน์. ทัศนคติของคนไทยในจังหวัดชายแดนภาคใต้. กรุงเทพมหานคร: สถาบันเอเชีย จุฬาลงกรณ์มหาวิทยาลัย, 2513.
- บุญาริต. วิถีชีวิตมุสลิม. 2520.
- สุชา จันท์เอม, สุราง จันท์เอม. จิตวิทยาสังคม. กรุงเทพมหานคร: แพร่พิทยา, 2520.
- สุภัตรา สุภาพ. สังคมวิทยา. แก้ไขเพิ่มเติม กรุงเทพมหานคร: แผนกสังคมวิทยา คณะรัฐศาสตร์ จุฬาลงกรณ์มหาวิทยาลัย, ไทยวัฒนาพานิช, 2522.
- สมานโยธาสุมทร. 40 ทัศนะจะวิจัย. กรุงเทพมหานคร: สมาคมครูสัมพันธ์, 2508.
- สันตดี เสริมศรี. "การสร้างควมทันสมัยทางประชากรในเขตเมืองและชนบทของประเทศไทย." วารสารสังคมศาสตร์. ปีที่ 8 ฉบับที่ 1 (มีนาคม 2527)
- อานนท์ อากาภิรมย์. มนุษย์กับสังคม. พิมพ์ครั้งที่ 2 กรุงเทพมหานคร: มหาวิทยาลัยเกษตรศาสตร์, 2515.

วิทยานิพนธ์และงานวิจัยอื่น ๆ

- กันยา สุนทรารักษ์. "บทบาทการสื่อสารระหว่างบุคคลที่มีผลต่อการยอมรับเข้าเป็นสมาชิกสหกรณ์โคนมหนองโพ ราชบุรี." วิทยานิพนธ์ปริญญาครุศาสตรมหาบัณฑิต แผนกวิชาการประชาสัมพันธ์ บัณฑิตวิทยาลัย. จุฬาลงกรณ์มหาวิทยาลัย, 2523.
- จำนง อิติวัฒนสิทธิ์ และเพ็ญศรี กาญจ โนนัย. "พุทธศาสนา เข้ากันได้หรือไม่กับความทันสมัย การศึกษาทางสังคมและจริยศาสตร์ในส่วนที่เกี่ยวข้องกับทัศนคติของเยาวชนชาวไทย." รายงานการวิจัยคณะสังคมศาสตร์ มหาวิทยาลัย เกษตรศาสตร์, 2522.
- ดลมรรจนี บากา. "การศึกษาวิเคราะห์เปรียบเทียบความเชื่อทางศาสนา และผลกระทบที่มีต่อลักษณะสังคม เศรษฐกิจและแนวการดำเนินชีวิตของชาวไทยมุสลิมในชนบท." วิทยานิพนธ์สาขาศาสนาเปรียบเทียบ บัณฑิต มหาวิทยาลัย, 2523.
- เทียนฉาย กิระนันท์ และคณะ. "รายงานการวิจัย เล่ม 1 สภาวะทางเศรษฐกิจสังคมวิชาการกรุงเทพมหานคร." กรุงเทพมหานคร: สถาบันวิจัยสภาวะแวดล้อม จุฬาลงกรณ์มหาวิทยาลัย, 2525.
- บุษบา สุธีธร. "ความสัมพันธ์ระหว่างพฤติกรรมการสื่อสารกับความทันสมัยของผู้นำท้องถิ่น." วิทยานิพนธ์นิเทศศาสตรมหาบัณฑิต ภาควิชาการประชาสัมพันธ์ บัณฑิตวิทยาลัย จุฬาลงกรณ์มหาวิทยาลัย, 2527.
- พจนีย์ มณีสุวรรณ. "ค่านิยมของนักเรียนวิทยาลัยครูในจังหวัดพระนคร-ธนบุรี." วิทยานิพนธ์มหาวิทยลัยวิชาการศึกษาระดับปริญญาตรี, 2514.
- พัชนี เขยจรรยา. "ความสัมพันธ์ระหว่างระดับความเป็นเมือง การเปิดรับข่าวสารและความทันสมัยของประชาชน: ศึกษาเฉพาะกรณีประชาชนในอำเภอเมืองจังหวัดสมุทรปราการ." วิทยานิพนธ์นิเทศศาสตรมหาบัณฑิต ภาควิชาการประชาสัมพันธ์ บัณฑิตวิทยาลัย จุฬาลงกรณ์มหาวิทยาลัย, 2525.
- ศิริชัย ศิริกายะ. "สื่อสารมวลชนเพื่อการพัฒนาในเขตเมืองชนบท: ศึกษาเฉพาะอำเภอคลองบางหลวง และอำเภอธัญบุรี จังหวัดปทุมธานี." กรุงเทพมหานคร: สถาบันวิจัยสังคม จุฬาลงกรณ์มหาวิทยาลัย, 2525.

สรศักดิ์ วิชาชีวะ. "ความสัมพันธ์ระหว่างพฤติกรรมการสื่อสารและความทันสมัยของประชาชนในเขตท้องที่บางชั้น มีนบุรี กรุงเทพมหานคร." วิทยานิพนธ์นิเทศศาสตรมหาบัณฑิต ภาควิชาการประชาสัมพันธ์ บัณฑิตวิทยาลัย จุฬาลงกรณ์มหาวิทยาลัย, 2523.

สมศักดิ์ ศรีสันติสุข. "สังคมแบบดั้งเดิมที่กำลังเปลี่ยนแปลง: การศึกษาหมู่บ้านสองแห่งในจังหวัดขอนแก่น." วิทยานิพนธ์ปริญญาโทมหาบัณฑิต แผนกวิชาสังคม บัณฑิตวิทยาลัย จุฬาลงกรณ์มหาวิทยาลัย, 2515.

สุภรณ์ วัชรศิริธรรม. "ความสัมพันธ์ระหว่างการเปิดรับสื่อของครูกับการยอมรับแนวทางการจัดกิจกรรม การเรียนการสอนตามหลักสูตรประถมศึกษา 2525 ในโรงเรียนประถมศึกษา." วิทยานิพนธ์ปริญญาโทมหาบัณฑิต แผนกวิชาการประชาสัมพันธ์ บัณฑิตวิทยาลัย จุฬาลงกรณ์มหาวิทยาลัย, 2525.

สุทธิพงศ์ พรหมไพจิตร. "ผลกระทบต่อภาวะเจริญพันธุ์ที่เกิดจากความเชื่อทางศาสนา และระเบียบประเพณีของชาวไทยมุสลิมในภาคใต้." รายงานการวิจัยเสนอต่อคณะกรรมการโครงการวิจัย ระดับจุลภาคในประเทศไทย, 2524.

อมรา หงส์คำชัย. "การพัฒนาทรัพยากรคนและสถาบันในเขตชลบุรี." กรุงเทพมหานคร สถาบันวิจัยสังคม จุฬาลงกรณ์มหาวิทยาลัย, 2517.

อัจฉรา บุญชู. "ความสัมพันธ์ระหว่างระดับการศึกษาและความเชื่อทางศาสนาของชาวไทยมุสลิมภาคใต้." วิทยานิพนธ์ครุศาสตรมหาบัณฑิต แผนกจิตวิทยา บัณฑิตวิทยาลัย จุฬาลงกรณ์มหาวิทยาลัย, 2519.

วารสารและเอกสารอื่น ๆ

ฉัจฉลดา จันทร์สว่างภูวะ. "ปัญหาสังคม." ใน เอกสารประกอบการบรรยาย กรุงเทพมหานคร, มหาวิทยาลัยรามคำแหง, 2519.

ดิเรก กุลสิริสวัสดิ์. "ระบอบการเมืองในอิสลาม" วารสารวิชาการของสาขาสัมพันธ์สมาคมมุสลิมแห่งประเทศไทย (มกราคม-กุมภาพันธ์): 27.

เล็ก วานิชอังกูร. "เหตุการณ์ใน 3 จังหวัดภาคใต้ นราธิวาส ปัตตานี ยะลา, (อัตสำเนา) ไม่ปรากฏที่พิมพ์, 2523.

ภาษาอังกฤษ

- Allport, G.W. "Attitude in Murshison." in A Handbook of Social Psychology Woroster : Clark University Press, 1935.
- Divies, Kimley, Human Society. New York : The Mac. Millan company. 1968.
- Dittes, E. James. "Psychology of religious." in the Handbook of Social Psychology. New York : Adison-Wisley Publishing Company, 1969.
- Goldsen K. Rose and Ralis Max, Factors Related to Aceptance of Innovation in Band Chan Thailand : Analysis of Servey conducted by the Cornell Cross Cultural Methodology Project, May, 1965. New York : Department of Far Eastern Stydies Cornell University, 1957.
- Hahl. A. Joseph, The Measurement of Modernism. Austin and London : The University of Texas Press, 1968.
- Inkeles, Alex and Smith Horton David. Becoming Modern : Individual change in Six Developing Countries ed. Cambridge, Massachusets : Havard University Press, 1976.
- Kiesler, A. Charles, Collins E. Berry and Miller Norman. Attitude Change. New York : John Willy & Sons Inc., 1969.
- Kluckhon, "Value and Values Orientation" In Gereneral Theory of Social Action. 123 - 125. Edited by T. Parson and E. Shels, Cambridge: Harvard University Press, 1951.

- Ludjeto A. Hanks. "An Introduction to Islamic Theory Faculty of Social" in Science and Humanities, New York : Mahedlo University, 1976.
- Lewis, Osear, Life in a Maxican Village : Tepoztlan Resludie : Urbane, Ill: University of Illinois Press, 1951.
- Lerner, Daniel. The Passing of Tradition Society : Modernization in the Middle East. New York : The Free Press, 1968.
- McClelland, C. David. The Achieving Society. New York : The Free Press, 1967.
- Moore, E. Wibert. Social Change. New Delhi : Prentice Hall of India, 1965.
- Mishra, M. Vishwa. Communication and Modernization in Urban Slums. New York : Asia Publishing House, Inc., 1971.
- Newcomb, T.M., Social Phychology. New York : John Welay & Sons Inc., 1967.
- Pool, de Sola Ithele, "Communication and Development" in Modernization : the dynamics of growth ed. New York : Basic Book Inc., 1966.
- Rogers, M. Evertt and Svening Lynne. Modernization Among Peasuats : The Impact of Communication. New York : Holt Rinehart and Winston, Unc., 1969.
- Smelser, J. Niel. Theory of Collective Behavior. New York : Free Press, 1968.

Vin, Shing. "Analysis of Relationship between Media Exposure and the Degree of Modernization in a Suburb of Taipei" in Research and Mass Communication Institute, New York : East Press Ltd., 1972.



ศูนย์วิทยทรัพยากร
จุฬาลงกรณ์มหาวิทยาลัย



ภาคผนวก ก.

ศูนย์วิทยทรัพยากร
จุฬาลงกรณ์มหาวิทยาลัย

ตารางที่ 19 จำนวนและร้อยละของชาวไทยมุสลิม จำแนกตาม เพศ

เพศ	จำนวน	ร้อยละ
ชาย	142	56.8
หญิง	108	43.2
รวม	250	100.0

ตารางที่ 20 จำนวนและร้อยละของการอ่านหนังสือพิมพ์ของชาวไทยมุสลิม

การ เปิดรับหนังสือพิมพ์	จำนวน	ร้อยละ
อ่าน	98	39.2
ไม่อ่าน	152	60.8
รวม	250	100.0

ศูนย์วิทยุโทรพยากร
จุฬาลงกรณ์มหาวิทยาลัย

ตารางที่ 21 จำนวนและร้อยละของการ เปิดรับวิทยุของชาวไทยมุสลิม

การ เปิดรับวิทยุ	จำนวน	ร้อยละ
ฟัง	170	68.0
ไม่ฟัง	80	32.0
รวม	250	100.0

ตารางที่ 22 จำนวนและร้อยละของการ เปิดรับโทรทัศน์ของชาวไทยมุสลิม

การ เปิดรับโทรทัศน์	จำนวน	ร้อยละ
ดู	172	68.8
ไม่ดู	78	37.2
รวม	250	100.0

ศูนย์วิทยุทรพยากร
จุฬาลงกรณ์มหาวิทยาลัย

ตารางที่ 23 จำนวนและร้อยละของสาเหตุที่ชาวไทยมุสลิมไม่อ่านหนังสือพิมพ์

สาเหตุ	จำนวน	ร้อยละ
อ่านไม่ออก	66	43.4
ไม่มีเวลาอ่าน	22	14.5
ไม่มีหนังสือพิมพ์	41	27.0
มีชอบอ่าน	23	15.1
รวม	152	100.0

ตารางที่ 24 จำนวนและร้อยละของหนังสือพิมพ์ที่ชาวไทยมุสลิมชอบอ่านมากที่สุด

หนังสือพิมพ์	จำนวน	ร้อยละ
ไทยรัฐ	65	66.3
เดลินิวส์	23	23.5
มติชน	10	10.2
รวม	98	100.0

ตารางที่ 25 จำนวนและร้อยละของสาเหตุที่ชาวไทยมุสลิมไม่ฟังวิทยุ

สาเหตุ	จำนวน	ร้อยละ
ไม่มีวิทยุ	53	66.3
ไม่มีเวลา	13	16.3
รายการไม่น่าสนใจ ไม่ชอบฟัง	10	12.4
อื่น ๆ	4	5.0
รวม	80	100.0

ตารางที่ 26 จำนวนและร้อยละของสาเหตุที่ชาวมุสลิมไม่ดูโทรทัศน์

สาเหตุ	จำนวน	ร้อยละ
ไม่มีโทรทัศน์	38	48.7
ไม่มีเวลา	8	10.3
ไม่ชอบดู	26	33.3
อื่น ๆ	6	7.7
รวม	78	100.0

ตารางที่ 27 จำนวนและร้อยละของสถานีโทรทัศน์ของชาวไทยมุสลิมชอบดูมากที่สุด

สถานีโทรทัศน์ที่ชอบดู	จำนวน	ร้อยละ
ช่อง 10 ทวดใหญ่	5	2.9
สถานีโทรทัศน์ช่อง 7 สี	167	97.1
รวม	172	100.0

ตารางที่ 28 จำนวนและร้อยละของบุคคลต่าง ๆ ที่ชาวไทยมุสลิมพูดคุยเรื่องความรู้ต่าง ๆ

บุคคลที่พูดคุยความรู้ต่าง ๆ	จำนวน	ร้อยละ
บุคคลในครอบครัว	166	66.4
ผู้นำศาสนา	40	16.0
กรรมการสภาตำบล	19	7.6
เจ้าหน้าที่ราชการ	16	6.4
อื่น ๆ	9	3.6
รวม	250	100.0

ตารางที่ 29 จำนวนและร้อยละของแหล่งความ เชื่อถือข่าวสารภายในท้องถิ่นของ
ชาว ไทยมุสลิม

แหล่งข่าวสาร	จำนวน	ร้อยละ
หนังสือพิมพ์	27	10.8
วิทยุ	25	10.0
โทรทัศน์	61	24.4
เพื่อนบ้าน	49	19.6
บุคคลในครอบครัว	25	10.0
ผู้นำศาสนา	28	11.2
เจ้าหน้าที่ของราชการ	35	14.4
รวม	250	100.0

ตารางที่ 30 จำนวนและร้อยละของการเดินทางไปต่างประเทศของชาว ไทยมุสลิม

การเดินทางไปต่างประเทศ	จำนวน	ร้อยละ
มาเลเซีย	100	86.2
ซาอุดีอาระเบีย	16	13.8
ประเทศอื่น ๆ	-	-
รวม	116	100.0

ตารางที่ 31 จำนวนและร้อยละของความรู้ชาวไทยมุสลิมในเรื่องสาเหตุของโรคภัยไข้เจ็บ

สาเหตุ	จำนวน	ร้อยละ
เกิดขึ้นเองตามธรรมชาติ	154	61.6
เกิดจากการไม่รักษาความสะอาด	67	26.8
เกิดจากอุบัติเหตุ	8	3.2
อื่น ๆ	21	8.4
รวม	250	100.0

ตารางที่ 32 จำนวนและร้อยละของความคิดเห็นของชาวไทยมุสลิมในเรื่องการปรับปรุงสุขาภิบาลสิ่งแวดล้อมจะทำให้ปลอดภัยจากโรค

ความคิดเห็น	จำนวน	ร้อยละ
เห็นด้วย	232	92.8
ไม่เห็นด้วย	18	7.2
รวม	250	100.0

ตารางที่ 33 จำนวนและร้อยละของชาวไทยมุสลิมที่มารับบริการของสถานพยาบาล
ทางราชการ

การไปรับบริการ	จำนวน	ร้อยละ
เคย	220	88.0
ไม่เคย	30	12.0
รวม	250	100.0

ตารางที่ 34 จำนวนและร้อยละของความคิดเห็นของชาวไทยมุสลิมในการทำดีดีที่
มาติดตามบ้าน ทำให้สภปรกโดยเปล่าประโยชน์

ความคิดเห็น	จำนวน	ร้อยละ
เห็นด้วย	117	70.8
ไม่เห็นด้วย	73	29.2
รวม	250	100.0



ตารางที่ 35 จำนวนและร้อยละของทัศนคติของชาวไทยมุสลิมที่มีต่อส้วมว่า เป็นสิ่งที่ดี สามารถป้องกัน เชื้อโรคแพร่กระจายไปที่อื่น ๆ

ความคิด เห็น	จำนวน	ร้อยละ
เห็นด้วย	239	93.2
ไม่เห็นด้วย	17	6.8
รวม	250	100.0

ตารางที่ 36 จำนวนและร้อยละของทัศนคติของชาวไทยมุสลิม ใน เรื่องความจำเป็น ของส้วมสำหรับครอบครัว

ความคิด เห็น	จำนวน	ร้อยละ
จำเป็น	233	93.2
ไม่จำเป็น	17	6.8
รวม	250	100.0

ตารางที่ 37 จำนวนและร้อยละของชาวไทยมุสลิมที่มีส่วนใช้

การมีส่วน	จำนวน	ร้อยละ
มีส่วนใช้	57	22.8
ไม่มีส่วนใช้	193	77.2
รวม	250	100.0

ตารางที่ 38 จำนวนและร้อยละของทัศนคติของชาวไทยมุสลิมในเรื่องขยะมูลฝอยตามบริเวณบ้าน ว่าเป็นแหล่งเชื้อโรคมาสู่คน

ความคิด เห็น	จำนวน	ร้อยละ
เห็นด้วย	189	75.6
ไม่เห็นด้วย	61	24.4
รวม	250	100.0

ศูนย์วิทยุท้าวพญากร
จุฬาลงกรณ์มหาวิทยาลัย

ตารางที่ 39 จำนวนและร้อยละของทัศนคติของชาวไทยมุสลิมในเรื่องการกำจัดขยะ
ว่าไม่จำเป็นต้องกำจัดเพราะจะกลายเป็นดินไปเอง

ความคิด เห็น	จำนวน	ร้อยละ
เห็นด้วย	159	63.6
ไม่เห็นด้วย	91	36.4
รวม	250	100.0

ตารางที่ 40 จำนวนและร้อยละของทัศนคติของชาวไทยมุสลิมเกี่ยวกับน้ำฝน เป็นน้ำ
ธรรมชาติที่สะอาดที่สุด

ความคิด เห็น	จำนวน	ร้อยละ
เห็นด้วย	215	86.0
ไม่เห็นด้วย	35	14.0
รวม	250	100.0

ตารางที่ 41 จำนวนและร้อยละของประเภทน้ำดื่มที่ชาวไทยมุสลิมดื่ม

ประเภทน้ำดื่ม	จำนวน	ร้อยละ
น้ำบ่อ	190	76.0
น้ำสระ	1	0.4
น้ำดื่ม	22	8.8
น้ำฝน	13	5.2
อื่น ๆ	24	9.6
รวม	250	100.0

ตารางที่ 42 จำนวนและร้อยละในการละหมาดของชาวไทยมุสลิม

การละหมาดใน 1 วัน	จำนวน	ร้อยละ
ครบ 5 เวลา	168	67.2
บางวันไม่ครบ	80	32.0
ไม่ตอบ	2	0.8
รวม	250	100.0

ตารางที่ 43 จำนวนและร้อยละของสาเหตุที่ชาวไทยมุสลิมละหมาดไม่ครบ

สาเหตุที่ละหมาดไม่ครบ	จำนวน	ร้อยละ
ตื่นนอนสาย	32	40
ป่วย	22	28.5
ทำงานหนัก	5	6.25
เดินทางไกล	11	13.75
มีโรคประจำ	7	8.75
อื่น ๆ	3	3.75
รวม	80	100.0

ตารางที่ 44 จำนวนและร้อยละของการถือศีลอดของชาวไทยมุสลิม

การถือศีลอด	จำนวน	ร้อยละ
ครบ	186	74.4
ไม่ครบ	61	24.4
ไม่ถือเลย	3	1.2
รวม	250	100.0

ตารางที่ 45 จำนวนและร้อยละของสาเหตุที่ชาวไทยมุสลิมคือศีลอดไม่ครบ

สาเหตุที่ถือศีลอดไม่ครบ	จำนวน	ร้อยละ
ป่วย	32	50.8
เดินทางไกล	11	8.0
ทำงานหนัก	4	6.4
มีโรคประจำ	8	13.1
อื่น ๆ (มีประจำเดือน)	9	14.7
-		
รวม	61	100.0

ตารางที่ 46 จำนวนและร้อยละของการทำบุญของชาวไทยมุสลิม

การทำบุญ	จำนวน	ร้อยละ
เคย	242	96.8
ไม่เคย	5	2.0
ไม่ตอบ	3	1.2
รวม	250	100.0

ตารางที่ 47 จำนวนและร้อยละของโอกาสในการทำบุญของชาวไทยมุสลิม

โอกาสทำบุญ	จำนวน	ร้อยละ
เมาลิด	78	32.2
วันออกบวช	13	5.4
แก่ศีลอด	19	7.9
ออกฮัจยี	6	2.5
สร้างสุเหร่า, มัสยิด	40	37.1
อื่น ๆ	36	14.9
รวม	242	100.0

ตารางที่ 48 จำนวนและร้อยละของวัตถุประสงค์ในการทำบุญของชาวไทยมุสลิม

วัตถุประสงค์การทำบุญ	จำนวน	ร้อยละ
ให้ชาวบ้านนับถือ	10	4.2
มีความสุขในโลกนี้	2	0.8
ทำตามประเพณี	32	13.2
มีความสุขในโลกหน้า	104	43.0
เพื่อความสุขในโลกนี้และโลกหน้า	94	38.8
รวม	242	100.0

ตารางที่ 49 จำนวนและร้อยละของการฟังการสนทนาของชาวไทยมุสลิมในรอบ
1 เดือนที่ผ่านมา

การฟังการสนทนา	จำนวน	ร้อยละ
เคย	240	96.0
ไม่เคย	10	4.0
รวม	250	100.0

ตารางที่ 50 จำนวนและร้อยละของความรู้สึกที่ชาวไทยมุสลิม เกรงกลัวต่อบาป

ความกลัวบาป	จำนวน	ร้อยละ
กลัว	250	100.0
ไม่กลัว	-	-
รวม	250	100.0



ตารางที่ 51 จำนวนและร้อยละของการบำเพ็ญฮัจญ์ของชาวไทยมุสลิม

การบำเพ็ญฮัจญ์	จำนวน	ร้อยละ
เคย	21	8.4
ไม่เคย	229	91.6
รวม	250	100.0

ตารางที่ 52 จำนวนและร้อยละความคิดของชาวไทยมุสลิมในการบำเพ็ญฮัจญ์

ความคิดเห็น	จำนวน	ร้อยละ
คิดว่าจะไปแน่	184	80.3
ไม่เคยคิดว่าจะไป	45	19.7
รวม	229	100.0

ตารางที่ 53 แสดงจำนวนและร้อยละความเชื่อใจหลักศาสนาของชาวไทยมุสลิม

ข้อความ	เชื่อ		เชื่อบ้าง		ไม่เชื่อ		รวม	
	จำนวน	ร้อยละ	จำนวน	ร้อยละ	จำนวน	ร้อยละ	จำนวน	ร้อยละ
1. พระอัลลอฮทรงทราบทุก ๆ สิ่งในโลก รวมทั้งทุก ๆ สิ่งที่มีมนุษย์ทุกคนพูด คืบและกระทำ ไม่มีสิ่งใด เป็นความลับสำหรับพระองค์	249	99.6	1	0.4	-	-	250	100.0
2. การเกิด การตายของมนุษย์ อยู่นอกเหนืออำนาจผู้ใดจะควบคุมได้ นอกเหนือพระอัลลอฮ เท่านั้น	244	97.6	6	2.4	-	-	250	100.0
3. เทวดา (พลาอิกษ) จะคอยติดตามมนุษย์ไปตลอดชีวิต เพื่อบันทึกความดี และความชั่ว	246	98.7	4	1.6	-	-	250	100.0
4. คำสอนต่างๆ ในคัมภีร์อัล-กุรอานได้มา โดยศาสนาอื่นหมด เป็นผู้รับโอนการคำสอนมาจากพระอัลลอฮมาแจ้งแก่มนุษย์	249	99.6	1	0.4	-	-	250	100.0
5. การตายคือการเปลี่ยนสภาพชีวิต จากการประกอบกรรมในโลกนี้ ไปสู่ในสภาพการรับผลกรรมในปรโลก เบื้องพระพักตร์ของพระอัลลอฮ	243	97.2	7	2.8	-	-	250	100.0
6. ในโลกหน้าจะมีวันแห่งการพิจารณาผลการกระทำ (ทำดีหรือ ทำชั่ว) ของมนุษย์ทุกคน	245	98.0	5	2.0	-	-	250	100.0
7. การละหมาดร่วมกัน เป็นหมู่ดีกว่าการละหมาดคนเดียวหลายเท่า	241	96.4	9	3.6	-	-	250	100.0

ตารางที่ 53 (ต่อ)

ข้อความ	เชื่อ		เชื่อบ้าง		ไม่เชื่อ		รวม	
	จำนวน	ร้อยละ	จำนวน	ร้อยละ	จำนวน	ร้อยละ	จำนวน	ร้อยละ
8. การถือศีลอด ช่วยในการขัดเกลาจิตใจบุคคลให้เป็นคนดี มีคุณธรรมสูงได้	220	88.0	25	10.0	5	2.0	250	100.0
9. การบำเพ็ญฮัจญ มีผลทำให้ขึ้นสวรรค์ได้	152	60.0	63	25.0	35	14.0	250	100.0
10. การสมรสกับบุคคลนอกศาสนาที่ยังไม่ได้เปลี่ยนศาสนาเป็นอิสลาม ถือว่า เป็นการกระทำผิดอย่างรุนแรงต่อพระอัลลอฮ	226	90.4	20	8.0	4	1.6	250	100.0

ตารางที่ 54 ความสัมพันธ์ระหว่างอายุ เพศ การศึกษา รายได้ และตำแหน่งใน
สังคมของชายไทยมุสลิมในจังหวัดปัตตานี

	อายุ	เพศ	การศึกษา	รายได้	ตำแหน่งในสังคม
อายุ	.000	-.0509	-.4762**	.0677	.1277*
เพศ	-.0509	1.000	.1829*	.0982	.1970*
การศึกษา	.4762**	.1829*	1.000	.0108	.0331
รายได้	.0677	.0982	-.0108	1.000	.0150
ตำแหน่งในสังคม	.1277*	.1970*	.0331	-.0150	1.000

* มีระดับนัยสำคัญ .05

** มีระดับนัยสำคัญ .000

ศูนย์วิทยพัชกร
จุฬาลงกรณ์มหาวิทยาลัย

ตารางที่ 55 ความสัมพันธ์ระหว่างอายุ เพศ การศึกษา รายได้ และตำแหน่ง
ในสังคมกับการสื่อสารกับบุคคลต่างๆ ของชาวไทยมุสลิมในจังหวัด
ปัตตานี

	ญาติ, เพื่อน บ้าน	เกษตร ตำบล	พัฒนากร ตำบล	สาธารณสุข ตำบล	ผู้นำทาง ศาสนา
อายุ	.1296 *	.0495	-.0619	-.1096 *	.1613 *
เพศ	.0274	.1632 *	.0312	.0139	.0406
การศึกษา	.1788 *	.0333	.0445	.1332	-.0882
รายได้	-.0555	.0403	.1866 *	.0097	.0437
ตำแหน่งในสังคม	.0544	.4764 **	.2128 **	.2268 *	.0801

* มีระดับนัยสำคัญ .05

** มีระดับนัยสำคัญ .000

ตารางที่ 56 ความสัมพันธ์ระหว่าง อายุ เพศ การศึกษา รายได้ ตำแหน่งใน
สังคมกับการติดต่อกับจังหวัดต่าง ๆ ของชาวไทยมุสลิมจังหวัด
ปัตตานี

	จังหวัดของตน	จังหวัดอื่นๆ	กรุงเทพฯ
อายุ	-.1178 *	-.0528	-.0403
เพศ	.1167 *	.1795 *	.0576
การศึกษา	.2890	.1007 *	.1777 *
รายได้	-.0171	.0615	.0648
ตำแหน่งในสังคม	-.0289	.1471 *	.0877

* มีระดับนัยสำคัญ .05

** มีระดับนัยสำคัญ .000



ตารางที่ 57 ความสัมพันธ์ระหว่างการเปิดรับสื่อมวลชนประเภทต่าง ๆ กับ การ
สื่อสารถึงบุคคลต่าง ๆ

	เพื่อนบ้าน	เกษตรกร	พัฒนากร	สาธารณ สุข	ผู้นำ ศาสนา	การสื่อสาร ระหว่างบุคคล
การ เปิดรับหนังสือพิมพ์	* .1091	.0217	** .2242	* .1095	-.0991	* .1559
การ เปิดรับวิทยุ	* .1608	* .1663	** .2704	.0955	** -.2802	** .2249
การ เปิดรับโทรทัศน์	* .1874	.0217	** .2655	* .1056	* -.1138	* .1722
การ เปิดรับสื่อมวลชน	* .1961	.0948	** .3245	* -.1313	* -.1840	** .2375

* ระดับนัยสำคัญที่ .05

** ระดับนัยสำคัญที่ .000

ตารางที่ 58 ความสัมพันธ์ระหว่างการเปิดรับสื่อมวลชนประเภทต่าง ๆ กับจังหวัด
ต่าง ๆ

	ไปจังหวัด ของตน	จังหวัดอื่นๆ	กรุงเทพฯ	การติดต่อกับ สังคมภายนอก
การ เปิดรับหนังสือพิมพ์	* .1676	* .1676	** .2651	** .3280
การ เปิดรับวิทยุ	* .1375	* .1375	* .1755	* .1653
การ เปิดรับโทรทัศน์	* .1628	* .1628	** .0150	** .2453
การ เปิดรับสื่อมวลชน	* .1975	* .1975	* .1913	** .3072

* ระดับนัยสำคัญที่ .05

** ระดับนัยสำคัญที่ .000

ตารางที่ 59 ความสัมพันธ์ระหว่างการสื่อสารกับบุคคลอื่น ๆ กับจังหวัดต่าง ๆ

	จังหวัดของตน	จังหวัดอื่น	กรุงเทพฯ	การติดต่อกับสังคมภายนอก
เพื่อนบ้าน	-.2070 **	.1212 *	.0464	.2079 **
เกษตรกรตำบล	-.1036 *	.0711	.0386	-.0481
พัฒนากร	-.0545	.0364	.0772	-.0200
สาธารณสุข	-.0144	.0308	.0412	.0267
ผู้นำศาสนา	-.1308 *	-.0792	.0124	-.1283 *
การสื่อสารระหว่างบุคคล	-.0563	.0570	.0672	-.0149

* ระดับนัยสำคัญที่ .05
 ** ระดับนัยสำคัญที่ .000

ศูนย์วิทยพัชยากร
 จุฬาลงกรณ์มหาวิทยาลัย

ตารางที่ 60 ความสัมพันธ์ระหว่างการสื่อสารกับบุคคลต่าง ๆ กับความทันสมัย
ของชาวไทยมุสลิม จังหวัดปัตตานี

ความสัมพันธ์		ค่าสหสัมพันธ์ แบบเพียร์สัน	ระดับนัยสำคัญ
ตัวแปรที่ 1	ตัวแปรที่ 2		
เพื่อนบ้าน	ความทันสมัย	.08080	.101
เกษตรกรตำบล	ความทันสมัย	.0497	.217
พัฒนากร	ความทันสมัย	.0943	.069
สาธารณสุข	ความทันสมัย	.0186	.385
ผู้นำศาสนา	ความทันสมัย	-.0383	.273

ตารางที่ 61 ความสัมพันธ์ระหว่างการสื่อสารกับบุคคลต่าง ๆ กับความทันสมัยของ
ชาวไทยมุสลิม จังหวัดปัตตานี

ความสัมพันธ์		ค่าสหสัมพันธ์ แบบเพียร์สัน	ระดับนัยสำคัญ
ตัวแปรที่ 1	ตัวแปรที่ 2		
เพื่อนบ้าน	วความเชื่อทางศาสนา	-.0162	.400
เกษตรกรตำบล	ความเชื่อทางศาสนา	-.2256	.000*
พัฒนากร	ความเชื่อทางศาสนา	.0066	.459
สาธารณสุข	ความเชื่อทางศาสนา	-.0907	.076
ผู้นำศาสนา	ความเชื่อทางศาสนา	.0607	.146

* ระดับนัยสำคัญ .000

ตารางที่ 62 ความสัมพันธ์ระหว่างการติดต่อกับจังหวัดต่าง ๆ กับความทันสมัยของ
ชาวไทยมุสลิม จังหวัดปัตตานี

ความสัมพันธ์		ค่าสหสัมพันธ์ แบบเพียร์สัน	ระดับนัยสำคัญ
ตัวแปรที่ 1	ตัวแปรที่ 2		
จังหวัดของตน	ความทันสมัย	.1088	.043*
จังหวัดอื่น	ความทันสมัย	.0829	.096
กรุงเทพมหานคร	ความทันสมัย	.0425	.252

* ระดับนัยสำคัญที่ .000

ตารางที่ 63 ความสัมพันธ์ระหว่างการติดต่อกับจังหวัดอื่น ๆ กับความเชื่อทางศาสนา
ของชาวไทยมุสลิม จังหวัดปัตตานี

ความสัมพันธ์		ค่าสหสัมพันธ์, แบบเพียร์สัน	ระดับนัยสำคัญ
ตัวแปรที่ 1	ตัวแปรที่ 2		
จังหวัดของตน	ความเชื่อทางศาสนา	.0494	.218
จังหวัดอื่น	ความเชื่อทางศาสนา	-.0805	.102
กรุงเทพมหานคร	ความเชื่อทางศาสนา	.0641	.156



ภาคผนวก ข.

ศูนย์วิทยทรัพยากร
จุฬาลงกรณ์มหาวิทยาลัย

แบบสอบถาม

การวิจัยเรื่อง ความสัมพันธ์ระหว่าง พฤติกรรมการสื่อสาร ความเชื่อ
ทางศาสนา และความทันสมัย ของชาวไทยมุสลิมในจังหวัดชายแดนภาคใต้ของไทย

ตอนที่ 1 ข้อมูลทั่วไป

1. เพศ

1. เพศ

2. หญิง

2. อายุ.....ปี

3. ระดับการศึกษาสูงสุดของท่าน

1. อ่านไม่ออกเขียนไม่ได้

2. ป.1-ป.4

3. ป.5-ป.7

4. มศ.1-มศ.3

5. มศ.4-มศ.5 หรือปวช.

6. ปวส.หรืออนุปริญญา

4. รายได้ของท่านต่อเดือน

1. ต่ำกว่า 1,000 บาท

2. 1,001 บาท-2,000 บาท

2. 2,001 บาท-3,000 บาท

4. มากกว่า 3,000 บาท

5. อื่น ๆ (ระบุ).....

5. ท่านมีตำแหน่งใดในหมู่บ้านของท่านบ้าง

1. ผู้นำศาสนา เช่น โต๊ะครู โต๊ะอิหม่าม

2. กรรมการสภาตำบล เช่น กำนัน ผู้ใหญ่บ้าน ฯลฯ

3. สมาชิกกลุ่มเกษตรกร

4. อาสาสมัครสาธารณสุข เช่น ผสส. อสม. ฯลฯ

5. อื่น ๆ (ระบุ).....

ตอนที่ 2 การเปิดรับข่าวสาร

6. โดยปกติท่านอ่านหนังสือพิมพ์หรือไม่

1. อ่าน (ข้ามไปถามข้อ 8.)

2. ไม่อ่าน (ถามข้อ 7.)

7. ท่านไม่อ่านหนังสือพิมพ์ เพราะเหตุใด
1. ไม่มีเวลาอ่าน
 2. ไม่มีหนังสือพิมพ์อ่าน
 3. ไม่ชอบอ่าน
 4. อื่น ๆ (ระบุ).....
8. ชื่อหนังสือพิมพ์ที่ท่านชอบอ่านมากที่สุด.....
9. ท่านอ่านหนังสือพิมพ์บ่อยเพียงใด
1. อ่านทุกวัน
 2. 3-4 ครั้งต่อสัปดาห์
 3. 1-2 ครั้งต่อสัปดาห์
 4. เดือนละ 1-2 ครั้ง
 5. นาน ๆ ครั้ง
10. ท่านอ่านหนังสือพิมพ์โดยเฉลี่ยต่อครั้ง ใช้เวลานานเท่าใด
1. มากกว่า 1 ชั่วโมง
 2. ครั้งละ 45 นาทีถึง 1 ชั่วโมง
 3. ครั้งละ 15-44 นาที
 4. ครั้งละน้อยกว่า 15 นาที
11. ท่านฟังวิทยุหรือไม่
1. ฟัง (ข้ามไปถามข้อ 13)
 2. ไม่ฟัง (ถามข้อ 12)
12. ท่านไม่ฟังวิทยุเพราะเหตุใด
1. ไม่มีวิทยุ
 2. ไม่มีเวลา
 3. รายการไม่น่าสนใจ
 4. ไม่ชอบฟัง เพราะ.....
 5. อื่น ๆ (ระบุ).....
13. ท่านฟังวิทยุบ่อยแค่ไหน
1. ทุกวัน
 2. 2-4 ครั้งต่อสัปดาห์
 3. 1-2 ครั้งต่อสัปดาห์
 4. เดือนละ 1-2 ครั้ง
 5. นาน ๆ ครั้ง
14. ท่านใช้เวลาในการฟังวิทยุครั้งละนานเท่าใด
1. มากกว่า 2 ชั่วโมง
 2. ครั้งละ 1-2 ชั่วโมง
 3. ครั้งละ 15 นาทีถึง 1 ชั่วโมง
 4. ครั้งละน้อยกว่า 15 นาที
15. ท่านดูโทรทัศน์หรือไม่
1. ดู (ข้ามไปถามข้อ 17)
 2. ไม่ดู (ถามข้อ 16)

16. ท่านไม่ดูโทรทัศน์เพราะเหตุใด

- | | |
|-----------------------|--------------|
| 1. ไม่มีโทรทัศน์ | 2. ไม่มีเวลา |
| 3. รายการไม่น่าสนใจ | 4. ไม่ชอบดู |
| 5. อื่น ๆ (ระบุ)..... | |

17. ท่านชอบดูโทรทัศน์ช่องใดมากที่สุด

- | | |
|-------------------|--------------|
| 1. ช่อง 10 ทศใหญ่ | 2. ช่อง 7 สี |
|-------------------|--------------|

18. ท่านดูโทรทัศน์บ่อยแค่ไหน

- | | |
|------------------------|------------------------|
| 1. ทุกวัน | 2. 3-4 ครั้งต่อสัปดาห์ |
| 3. 1-2 ครั้งต่อสัปดาห์ | 4. เดือนละ 1-2 ครั้ง |

19. ท่านใช้เวลาในการดูโทรทัศน์แต่ละครั้งนานเท่าใด

1. มากกว่า 3 ชั่วโมง
2. ครั้งละ 2-3 ชั่วโมง
3. มากกว่า 1 ชั่วโมง แต่น้อยกว่า 2 ชั่วโมง
4. ครั้งละน้อยกว่า 1 ชั่วโมง

ตอนที่ 3 การสื่อสารระหว่างบุคคล

20. ท่านพูดคุยเรื่องความรู้ต่าง ๆ กับบุคคลใดมากที่สุด

- | | |
|---|---|
| 1. เพื่อนบ้าน | 2. ญาติ พี่น้อง |
| 3. พ่อ แม่ | 4. สามีน หรือภรรยา |
| 5. ผู้นำศาสนาของท่าน | 6. กรรมการสภาตำบล เช่นกำนัน ผู้ใหญ่บ้าน |
| 7. เจ้าหน้าที่เกษตร พัฒนาการ ออามัย ครู ฯลฯ | |
| 8. อื่น ๆ (ระบุ)..... | |

21. ท่านพูดคุยกับญาติ และเพื่อนบ้านในหมู่บ้านของท่านบ่อยครั้งแค่ไหนใน 1 เดือนที่ผ่านมา

1. ไม่ได้คุยกันเลย
2. นาน ๆ จะคุยกัน (ประมาณ 1-2 ครั้ง)
3. คุยกันหลายครั้ง (ประมาณ 3-4 ครั้ง)
4. คุยกันบ่อยมาก (ตั้งแต่ 5 ครั้งขึ้นไป)

22. ท่านพูดคุยกับเกษตรกรตำบลบ่อยครั้งแค่ไหนใน 1 เดือนที่ผ่านมา

1. ไม่ได้คุยกันเลย
2. นาน ๆ จะคุยกัน (ประมาณ 1-2 ครั้ง)
3. คุยกันหลายครั้ง (ประมาณ 3-4 ครั้ง)
4. คุยกันบ่อยมาก (ตั้งแต่ 5 ครั้งขึ้นไป)

23. ท่านพูดคุยกับพัฒนากรตำบลบ่อยครั้งแค่ไหนใน 1 เดือนที่ผ่านมา

1. ไม่ได้คุยกันเลย
2. นาน ๆ จะคุยกัน (ประมาณ 1-2 ครั้ง)
3. คุยกันหลายครั้ง (ประมาณ 3-4 ครั้ง)
4. คุยกันบ่อยมาก (ตั้งแต่ 5 ครั้งขึ้นไป)

24. ท่านพูดคุยกับเจ้าหน้าที่สาธารณสุข เช่นอนามัยตำบล ผสส. หรือ อสม. บ่อยเพียงใดใน 1 เดือนที่ผ่านมา

1. ไม่ได้คุยกันเลย
2. นาน ๆ จะคุยกัน (ประมาณ 1-2 ครั้ง)
3. คุยกันหลายครั้ง (ประมาณ 3-4 ครั้ง)
4. คุยกันบ่อยมาก (ตั้งแต่ 5 ครั้งขึ้นไป)

25. ท่านพูดคุยกับผู้นำศาสนาของท่านในหมู่บ้าน เช่น โต๊ะอิหม่าม โต๊ะครู ฯลฯ บ่อยครั้งเพียงไร ใน 1 เดือนที่ผ่านมา

1. ไม่ได้คุยกันเลย
2. นาน ๆ จะคุยกัน (ประมาณ 1-2 ครั้ง)
3. คุยกันหลายครั้ง (ประมาณ 3-4 ครั้ง)
4. คุยกันบ่อยมาก (ตั้งแต่ 5 ครั้งขึ้นไป)

26. ท่านคิดว่า ท่านจะ เชื่อถือข่าวสารภายในท้องถิ่นของท่าน จากที่ใดหรือจากบุคคล
ใดมากที่สุด

- | | |
|-------------------------|------------------------|
| 1. หนังสือพิมพ์ | 2. วิทยู |
| 3. โทรทัศน์ | 4. เพื่อนบ้าน |
| 5. ญาติ พี่น้อง | 6. พ่อ แม่ |
| 7. สามี หรือภรรยา | 8. ผู้นำศาสนาของท่าน |
| 9. เจ้าหน้าที่ทางราชการ | 10. อื่น ๆ (ระบุ)..... |



ตอนที่ 4 การมีประสบการณ์ภายนอกสังคม

27. ท่าน เคย เดินทางออกนอกเขตประเทศไทยหรือไม่

- | | |
|--------------------|-----------------------------|
| 1. เคย (ถามข้อ 28) | 2. ไม่เคย (ข้ามไปถามข้อ 29) |
|--------------------|-----------------------------|

28. ท่าน เคย เดินทางไปประเทศใดบ้าง

1. ประเทศใกล้เคียง เช่นมาเลเซีย ลาว กัมพูชา
2. ประเทศซาดูติอาระเบีย
3. ประเทศอื่น ๆ (ระบุ).....

29. ในรอบเดือนที่ผ่านมา ท่าน เคย เดินทางไปในจังหวัดของท่านบ้างหรือไม่

1. ไม่ได้ไป
2. ไป (ไปกี่ครั้ง.....ครั้ง)

30. ในรอบเดือนที่ผ่านมา ท่าน เดินทางไปในจังหวัดอื่น ๆ บ้างหรือไม่

1. ไม่ได้ไป
2. ไป (ไปกี่ครั้ง.....ครั้ง)

31. ในรอบเดือนที่ผ่านมา ท่าน เดินทางไปกรุงเทพฯ บ้างหรือไม่

1. ไม่ได้ไป
2. ไป (ไปกี่ครั้ง.....ครั้ง)

32. ในรอบเดือนที่ผ่านมา ท่าน เดินทางไปที่อำเภอของท่านบ้างหรือไม่

1. ไม่ได้ไป
2. ไป (ไปกี่ครั้ง.....ครั้ง)

ตอนที่ 5 ความทันสมัย

33. ท่านคิดว่าโรคภัยไข้เจ็บมีสาเหตุมาจากอะไร

1. เกิดขึ้นเองตามธรรมชาติ 0 2. เกิดจากการไม่รักษาความสะอาด 1
3. เกิดจากอุบัติเหตุปีศาจ 0 4. อื่น ๆ (ระบุ).....

34. "ถ้ามีการปรับปรุงสุขาภิบาลสิ่งแวดล้อมในบ้าน จะทำให้ปลอดภัยปราศจากโรคภัยไข้เจ็บต่าง ๆ" ท่านมีความเห็นอย่างไร

1. เห็นด้วย 1 2. ไม่เห็นด้วย 0

35. เมื่อท่านหรือสมาชิกในครอบครัวของท่านเจ็บป่วย ท่านเคยไปรับบริการที่สถานพยาบาลของทางราชการหรือไม่

1. เคย 1 2. ไม่เคย 0

36. จากข้อความต่อไปนี้ ท่านมีความเห็นอย่างไร "การถ่ายอุจจาระในส้วม เป็นสิ่งที่ดี เพราะเป็นการป้องกันไม่ให้เชื้อโรคแพร่กระจายไปที่อื่น"

1. เห็นด้วย 1 2. ไม่เห็นด้วย 0

37. ท่านคิดว่าส้วมมีความจำเป็นสำหรับครอบครัวของท่านหรือไม่

1. จำเป็น 1 2. ไม่จำเป็น 0

38. บ้านของท่านมีส้วมใช้หรือไม่

1. มีใช้ 1 2. ไม่มีใช้ เพราะ..... 0

39. กองขยะมูลฝอยที่ทิ้งทั่วไปในบริเวณบ้าน จะเป็นแหล่งนำเชื้อโรคมาสู่ประชาชนใช้หรือไม่

1. ใช่ 1 2. ไม่ใช่ 0

40. "ขยะมูลฝอยตามบริเวณบ้านไม่จำเป็นต้องกำจัด เพราะต่อไปก็จะกลายเป็นดินไปเอง" ท่านมีความเห็นอย่างไร

1. ไม่เห็นด้วย 1 2. เห็นด้วย 0

41. น้ำธรรมชาติที่สะอาดที่สุดเหมาะที่จะใช้บริโภค ได้แก่ น้ำฝน ท่านมีความเห็นอย่างไร

1. เห็นด้วย 1 2. ไม่เห็นด้วย 0

42. ในครอบครัวของท่านดื่มน้ำชนิดใด

- | | |
|-----------------------|-------------------|
| 1. ดื่มน้ำบ่อ 0 | 2. ดื่มน้ำในสระ 0 |
| 3. ดื่มน้ำดื่ม 1 | 4. ดื่มน้ำฝน |
| 5. อื่น ๆ (ระบุ)..... | |

43. "ถ้าเราต้องการมีน้ำสะอาดไว้ใช้ดื่มตลอดปี ควรสร้างถังเก็บน้ำฝนไว้ประจำบ้าน" ท่านมีความเห็นอย่างไร

- | | |
|---------------|----------------|
| 1. เห็นด้วย 1 | 2. ไม่เห็นด้วย |
|---------------|----------------|

ตอนที่ 6 ความเชื่อในศาสนา

44. ท่านละหมาด ครบวันละ 5 เวลาหรือไม่

- | | |
|-------------------|-------------------|
| 1. ครบ 3 | 2. บางวันไม่ครบ 2 |
| 3. ไม่ละหมาดเลย 1 | 4. ไม่ตอบ 0 |

45. ท่านถือศีลอด ครบหรือไม่

- | | |
|----------------------------|-------------------------|
| 1. ครบ (ข้ามไปถามข้อ 49) 3 | 2. ไม่ครบ (ถามข้อ 48) 2 |
| 3. ไม่ถือเลย 1 | 4. ไม่ตอบ 0 |

46. ในรอบปีที่แล้ว ท่านเคยทำบุญหรือไม่

- | | |
|-------------|-------------|
| 1. เคย 3 | 2. ไม่เคย 1 |
| 3. ไม่ตอบ 0 | |

47. ในรอบ 1 เดือน ท่านเคยไปฟังการสอนศาสนาหรือไม่

- | | |
|----------|-------------|
| 1. เคย 3 | 2. ไม่เคย 1 |
|----------|-------------|

48. ท่านเคยไปทำการบำเพ็ญอัฐ ที่ประเทศซาอุดีอาระเบีย (เมกกะ)

- | | |
|----------|-------------|
| 1. เคย 3 | 2. ไม่เคย 1 |
|----------|-------------|



ข้อความใดตรงกับความเชื่อในข้อใดมากที่สุด ให้เขียน เครื่องหมาย () ลงในช่องนั้น

ข้อความ	เชื่อ	เชื่อบ้าง	ไม่เชื่อ
49. พระอัลลอฮ์ ทรงทราบทุก ๆ สิ่งในโลก รวมทั้งทุก ๆ สิ่งที่มีมนุษย์ทุกคนพูด คิด และกระทำ ไม่มีสิ่งใด เป็นความลับ สำหรับพระองค์	—	—	—
50. การเกิด การตายของมนุษย์อยู่นอกเหนืออำนาจผู้ใดจะควบคุมได้ นอกเหนือจากพระอัลลอฮ์เท่านั้น	—	—	—
51. เทวดา (มลาอิกะฮ์) จะคอยติดตามมนุษย์ไปตลอดชีวิต เพื่อบันทึกความดีและความชั่ว	—	—	—
52. คำสอนต่าง ๆ ในคัมภีร์อัล-กุรอาน ได้มาโดยศาสดามุฮัมมัด เป็นผู้รับ โองการคำสอนมาจากพระอัลลอฮ์มาแจ้งแก่มนุษย์	—	—	—
53. การตายคือการ เปลี่ยนสภาพชีวิต จากการประกอบกรรมในโลกนี้ ไปอยู่ในภสพการรับผลกรรมในปรภพ เบื้องพระพักตร์ของพระอัลลอฮ์	—	—	—
54. ในโลกหน้าจะมีวันแห่งการพิจารณาผลการกระทำ (มระทำดี หรือทำชั่ว) ของมนุษย์ทุกคน	—	—	—
55. การละหมาดร่วมกัน เป็นหน้ดีกว่าการละหมาดคนเดียวหลายเท่า	—	—	—
56. การถือศีลอด ช่วยในการขัดเกลวจิตใจบุคคล ให้เป็นคนดีมีคุณธรรมสูงได้	—	—	—
57. การบำเพ็ญฮัจญ์ มีผลทำให้ขึ้นสวรรค์ได้	—	—	—
58. การสมรสกับบุคคลนอกศาสนาที่ยังไม่ได้เปลี่ยนศาสนา เป็นอิสลาม ถือว่าเป็นการกระทำผิดพระอัลลอฮ์	—	—	—



ภาคผนวก ค.

ศูนย์วิทยทรัพยากร
จุฬาลงกรณ์มหาวิทยาลัย

ประวัติของจังหวัดปัตตานี

ดินแดนบริเวณที่เป็นจังหวัดปัตตานี ยะลา นราธิวาส และบริเวณใกล้เคียงในปัจจุบันนี้ เดิมเป็นที่อยู่ของชาวพื้นเมืองที่เรียกว่า กายักซี ซาไก เขียมัง และโอรังโอด¹ จนกระทั่งราว ค.ศ. 1200 อาณาจักรศรีวิชัยรุ่งเรืองมาก ตั้งราชธานีอยู่ที่เมืองไชยา (จังหวัดสุราษฎร์ธานี) ได้แผ่อำณาเขตครอบคลุมดินแดนที่เป็นมลายูและชาวใต้ทั้งหมด ประชาชนในบริเวณนี้จึงหันมานับถือศาสนาพุทธ แทนการนับถือผีสง่าและ เทวดา ราว พ.ศ. 1317 พ่อค้าชาวอาหรับซึ่งเดินทางมาค้าขายในบริเวณแถบนี้ ได้นำศาสนาอิสลามเข้ามาเผยแพร่เจ้าเมืองเลื่อมใส จึงได้เข้ารับนับถือศาสนาอิสลาม ประชาชนจึงเปลี่ยนมานับถือศาสนาอิสลามแทนศาสนาพุทธตั้งแต่นั้นมา

จากหลักฐานในหลักศิลาจารึก ในสมัยพระเจ้าขุนรามคำแหง ได้ขยายอาณาเขตจนตลอดมลายู เมืองปัตตานีจึงเป็นของไทยตั้งแต่สมัยสุโขทัยเป็นต้นมา เมื่อมีการผลัดเปลี่ยนแผ่นดิน ดินเหล่านี้มักจะก่อการกบฏเนื่อง ๆ ในสมัยพระบาทสมเด็จพระพุทธยอดฟ้าฯ จึงได้โปรดฯ ให้แยกเมืองปัตตานี เป็น 7 หัวเมือง เมื่อ พ.ศ. 2334² คือเมืองตานี เมืองหนองจิก เมืองสายบุรี เมืองยะหริ่ง เมืองยะลา เมืองรามันท์ และเมืองระแงะ ให้แต่ละเมืองมีพระยาเมืองปกครอง ต่อมาได้เปลี่ยนเป็นมณฑลปัตตานี และมายุบมณฑล เมื่อ พ.ศ. 2449 ตั้งเป็นจังหวัดเพียง 3 จังหวัด คือจังหวัดปัตตานี ซึ่งรวมเมืองตานี เมืองหนองจิก เมืองสายบุรี และเมืองยะหริ่ง เข้าด้วยกัน จังหวัดยะลารวมเมืองยะลา เมืองรามันท์ จังหวัดนราธิวาส รวมเมืองระแงะ กับอำเภอบางนรา ซึ่งเคยขึ้นกับเมืองสายบุรีไว้

ส่วนประวัติการสร้างเมืองปัตตานีนั้น มีหลายทางด้วยกัน คือ

1. จากหนังสือ History of Kedah by G.H.Khan กล่าวว่า³ อดีดาของ

¹หน่วยศึกษานิเทศก์ เขตศึกษา 2 : จังหวัดของข้าพเจ้า (ปัตตานี : สำนักงานศึกษาธิการ เขต 2, 2521) หน้า 1

²เรื่องเดิม หน้า 1

³กรมศิลปากร กระทรวงศึกษาธิการ ; ประวัติศาสตร์สี่จังหวัดภาคใต้ ยะลา : ศูนย์พัฒนาการศึกษา เขตศึกษา 2.) หน้า 9

มะโรง มหาวงศ์ ได้ประทับบนหลังช้างเผือก เสด็จขึ้นไปทางทิศตะวันออกเฉียงเหนือ ได้ข้ามเขตป่าถึงริมแม่น้ำแห่งหนึ่ง จึงตั้งค่ายลง แล้วรวบรวมประชาชนที่กระจัดกระจายอยู่ ตั้งชื่อดินแดนนี้ว่าปัตตานี ซึ่งหมายถึง ซึ่งหมายถึง "สตรี "สตรีผู้มีเกียรติคุณ" สืบเชื้อสายถึงเจ้าเมือง ชื่อศรีวังษา แม่น้ำแห่งนี้จึงได้ชื่อว่า แม่น้ำตานี

2. บางตำนานกล่าวว่า¹ ได้ตั้งเมืองขึ้นที่หมู่บ้านแปะระวัน คำว่า "ปาเราะวัน" นี้สันนิษฐานว่า ตรงกับคำว่า "พระวัง" ซึ่งหมายถึง กำแพงเมือง ซึ่งมีซากกำแพงเหลืออยู่ในเขตอำเภอรวยยัง มีเจ้าเมืองชื่อ ศรีวังษา ได้อพยพประชาชนไปอยู่ใกล้ทะเลมากขึ้น ตั้งชื่อเมืองตามชื่อชาวประมง ซึ่งเป็นที่นับถือของประชาชนแถบนั้น โดยใช้คำว่า ปะน่ำ เรียกว่า ปะตานี

ในสมัยที่บุตรของ เจ้าศรีวังษา ชื่ออินทรา หรือ อันตีรา ครองเมืองอยู่ ศาสนาอิสลามได้แพร่เข้ามา เจ้าเมืององค์นี้ได้เข้ารับนับถือศาสนาอิสลาม สถาปนาตนเองเป็นสุลต่านโมฮัมหมัดซาร์ ตามลัทธิศาสนาอิสลาม ประชาชน จึงนับถือศาสนาอิสลามตั้งแต่นั้นมา

หลังจากสุลต่านโมฮัมหมัดซาร์ วายชนม์แล้ว ก็มีบุตรหลานขึ้นครองเมืองต่อมา จนถึงรานีฎนิง ซึ่งเป็นเจ้าเมืองหญิงคนสุดท้าย และเป็นคนสุดท้ายของวงศ์ศรีวังษา เมืองปัตตานี ซึ่งรวมอยู่กับเมืองไทยเรา ได้เป็นกบฏขึ้นสมัยที่ไทยเสียกรุงครั้งที่ 2 แก่พม่า สมเด็จพระราชวังบรมมหาสุรสิงหนาท ได้ยกทัพไปปราบตีคืนมา พระบรมสมเด็จ พระพุทธยอดฟ้าจุฬาโลก จึงได้โปรดเกล้าฯ ให้แบ่งเมืองปัตตานี เป็น 7 เมือง ดังกล่าวแล้วข้างต้น โดยเมืองปัตตานี มีพระยาวิชิตภักดีเป็นเจ้าเมือง เมืองหนองจิก มีพระยาเพชรเกษมเป็นเจ้าเมือง เมืองสายบุรี มีพระยาสุริยสุนทรบวรภักดี เมืองยะหริ่ง มีพระยาพิพิธเสนามาศย์ เมืองยะลา มีพระยาณรงค์ฤทธิ์ เมืองรามันท์ มีพระรารัตนภักดี เมืองระแงะ มีพระยาภูผาภักดี เป็นเจ้าเมือง สืบลูกหลานต่อมาจนเปลี่ยนการปกครองเป็นแบบมณฑลเทศาภิบาล ในปี 2449 และยกเลิก ตั้งเป็นจังหวัด 3 จังหวัดดังกล่าว

¹ เรื่องเดิม, หน้า 11.

สภาพทั่ว ๆ ไป

เป็นการศึกษาถึงสภาพต่าง ๆ ของจังหวัด และวิเคราะห์ข้อมูลที่เป็นปัญหาและมีผลต่อการศึกษาของจังหวัด อันได้แก่

สภาพทางภูมิศาสตร์

ที่ตั้งและอาณาเขต จังหวัดปัตตานีเป็นจังหวัดหนึ่งใน 5 จังหวัดชายแดนภาคใต้ ตั้งอยู่ริมทะเลฝั่งตะวันออก มีพื้นที่ประมาณ 2109 ตารางกิโลเมตร มีอาณาเขตติดต่อกับจังหวัดต่าง ๆ ดังนี้

ทิศเหนือ	ติดต่อกับจังหวัดสงขลา อ่าวไทย
ทิศใต้	ติดต่อกับจังหวัดนราธิวาส และยะลา
ทิศตะวันออก	ติดต่อกับทะเลหลวง บริเวณอ่าวไทย
ทิศตะวันตก	ติดต่อกับจังหวัดสงขลา และจังหวัดยะลา

ลักษณะภูมิประเทศ สภาพพื้นที่ส่วนใหญ่เป็นที่ราบลุ่มบริเวณแม่น้ำ 2 สาย คือ แม่น้ำปัตตานี และแม่น้ำปัตตานี และแม่น้ำสายบุรี บริเวณทางด้านทิศเหนือและทิศตะวันออก ซึ่งเป็นที่ตั้งของอำเภอโคกโพธิ์ อำเภอหนองจิก อำเภอเมืองปัตตานี อำเภอยะหริ่ง และอำเภอปะนาเระ เป็นที่ราบพื้นที่ติดต่อกัน ลักษณะพื้นที่จะลาดเอียงจากทิศใต้ไปทิศเหนือ สภาพดินโดยทั่วไป เป็นดินเหนียวและดินร่วนปนทราย ซึ่งมีประมาณร้อยละ 50 ของพื้นที่ทั้งหมด เหมาะแก่การปลูกข้าวและพืชไร่ เฉพาะในฤดูฝนน้ำมักจะท่วมอยู่เสมอ โรงเรียนที่ตั้งอยู่บริเวณนี้ จะปิดเป็นเวลาหลายวันติดต่อกัน เพราะนักเรียนเดินไปโรงเรียนไม่ได้ ในฤดูแล้งพื้นที่ชายฝั่งทะเลจะถูกน้ำทะเลพัดทำให้สภาพดินเค็มและผาตมีความกระด้างสูง ประชาชนแถบนี้ จะทำนาเกลือกัน ส่วนบริเวณที่เป็นดินและเนินเตี้ย ๆ จะมีที่ราบระหว่างเนินเขา ใช้ในการทำสวนยางพารา ส่วนผลไม้ และพืชอื่น ๆ ทางใต้และทางตะวันตกจะเป็นที่ดอน มีภูเขาเล็ก ๆ เตี้ย ๆ อยู่มาก อันได้แก่ท้องที่อำเภอปะนาเระ สายบุรี และมายอ จะมีที่ราบลุ่มทั่ว ๆ ไป ซึ่งเหมาะแก่การเพาะปลูก ประชาชนจะปลูกยางพาราและทำสวนผลไม้

ลักษณะภูมิอากาศ สภาพดินฟ้าอากาศโดยทั่ว ๆ ไป อากาศร้อนชื้น ฝนตกชุก เพราะอยู่ภายใต้อิทธิพลของลมมรสุมตะวันตกเฉียงใต้ และลมมรสุมตะวันออกเฉียงเหนือ ทำให้มีอากาศอบอุ่นตลอดปี สามารถแบ่งได้ 2 ฤดู คือ ฤดูร้อน ซึ่งมีระยะสั้นและฤดูฝนระยะยาว

ทรัพยากรธรรมชาติ

1. ดิน¹ ที่พบในปัตตานี มี 2 ประเภท คือ ดินร่วนปนทราย และดินเหนียว ปัตตานี เป็นดินตะกอนใหม่ตามชายฝั่งทะเล เหมาะแก่การปลูกมะพร้าว ทำสวนผลไม้ บนสันสูง และที่ลุ่มระหว่างสัน ใช้น้ำที่ปลูกข้าว ดินตะกอนน้ำพา เป็นดินเค็มที่เกิดจากอิทธิพลของน้ำทะเล ใช้น้ำสำหรับทำนาเกลือ เลี้ยงกุ้ง ปลูกต้นไม้โกงกาง และยกร่องปลูกต้นมะพร้าวได้นอกจากนี้ มีดินเหนียวใช้ทำอิฐ ในอำเภอเมืองปัตตานี และอำเภอหนองจิก

2. สัตว์น้ำ ซึ่งมีทั้งสัตว์เคี้ยว และสัตว์น้ำจืด ปัตตานีมีชายฝั่งทะเลยาวถึง 116 กิโลเมตร จึงมีแหล่งทำการประมง

3. ป่าไม้ มีน้อยกว่าจังหวัดใกล้เคียงมาก มีประมาณของพื้นที่จังหวัด 10.66% ประกาศเป็นป่าสงวน 11 ป่า เนื้อที่ประมาณ 75,000 ไร่

4. แร่ธาตุ พบแร่ดีบุก ดีบุก-ทังสแตน ที่ตำบลเตราะบอน อำเภอสายบุรี แร่แมงกานีส ตำบลลูโบะยิไร อำเภอมายอ มีการทมน้ำทะเลเข้ามาทำเกลือสมุทร บริเวณชายฝั่งทะเลทำมากในอำเภอยะหริ่ง อำเภอเมืองปัตตานี

สภาพทางการศึกษา

การจัดการศึกษา จังหวัดปัตตานี มีการจัดบริการทางการศึกษาตั้งแต่ระดับอนุบาลจนถึงระดับอุดมศึกษา ระดับมัธยมศึกษา มีทั้งสายสามัญ และสายอาชีพ ศูนย์กลางการศึกษาอยู่ในอำเภอเมืองปัตตานี ทำให้ประชากรวัยเรียนในอำเภอเมืองปัตตานีมีโอกาสทางการศึกษาดีกว่าประชากรในอำเภออื่น ๆ เพราะจะได้เลือกเรียนตามความสนใจและความถนัดของตนเอง

ระดับอุดมศึกษา มีมหาวิทยาลัยสงขลานครินทร์ วิทยาเขตปัตตานี เปิดสอนคณะศึกษาศาสตร์ และคณะมนุษยศาสตร์และสังคมศาสตร์ และจะขยายเปิดคณะวิทยาศาสตร์ในปีการศึกษา 2526 ระดับอาชีวศึกษา มีวิทยาลัยเทคนิคปัตตานี สอน

¹ หน่วยศึกษานิเทศก์ เขต 2 : จังหวัดปัตตานี (ยะลา : สำนักงานศึกษาธิการเขตศึกษา 2, 2521) หน้า 6-7.

ระดับ ป.ว.ส. และ ป.ว.ช. หลายแผนก มีศูนย์ฝึกอาชีพ โรงเรียนอาชีวศึกษา สอน
หลักสูตรระยะสั้น ศูนย์การศึกษานอกโรงเรียน 1 ศูนย์ โรงเรียนพาณิชย์การสังกัด สำนักงาน
การศึกษาเอกชน 1 โรงเรียน

ระดับมัธยมศึกษา มีโรงเรียนมัธยมประจำอำเภอและตำบล สังกัดกรม
สามัญศึกษา ได้กระจายอยู่ทุกอำเภอ รวม 17 โรงเรียน และโรงเรียนมัธยมสังกัด สำนักงาน
การศึกษาเอกชน รวม 45 โรงเรียน เป็นโรงเรียนราษฎร์สายสามัญในอำเภอเมืองปัตตานี
2 โรงเรียน อำเภอโคกโพธิ์ 3 โรงเรียน อำเภอสายบุรี 1 โรงเรียน เป็นโรงเรียนราษฎร์สอน
ศาสนาอิสลาม 39 โรงเรียน แยกกระจายอยู่ตามอำเภอต่าง ๆ สังกัดทบวงมหาวิทยาลัย
1 โรงเรียน (โรงเรียน คือ สาธิตมหาวิทยาลัยสงขลานครินทร์)

ระดับประถมศึกษา มีโรงเรียนประถมศึกษา สังกัดสำนักงานคณะกรรมการ
การประถมศึกษาแห่งชาติ 348 โรงเรียน (ปัจจุบันยุบเหลือ 342 โรงเรียน) สังกัด สำนักงาน
การศึกษาเอกชน 7 โรงเรียน สังกัดเทศบาล 11 โรงเรียน อยู่ในอำเภอเมืองปัตตานี 5 โรงเรียน อำเภอ
สายบุรี 6 โรงเรียน สังกัดกรมประชาสงเคราะห์ 1 โรงเรียน (ศูนย์เด็กกำพร้า)

ระดับอนุบาลศึกษา มีโรงเรียนอนุบาลของเอกชน 3 โรงเรียนในเขตอำเภอเมือง
และ 2 โรงเรียน ในอำเภอโคกโพธิ์ และอนุบาล สังกัดสำนักงานคณะกรรมการการประถมศึกษา
แห่งชาติ 1 โรงเรียน ซึ่งเปิดสอนระดับประถมศึกษาด้วย

สภาพทาง เศรษฐกิจและสังคม

สภาพภายในท้องถิ่น โดยทั่ว ๆ ไปอยู่ในเกณฑ์ปานกลางและค่อนข้างสะดวก
การคมนาคมภายในท้องถิ่น และกับท้องถิ่นอื่นค่อนข้างสะดวก มีถนนลาดยางถึงอำเภอ
ทุกอำเภอ และมีถนนค่อนข้างดีติดต่อกับจังหวัดใกล้เคียง และผ่านอำเภอต่าง ๆ ภายใน
อำเภอมีถนนลาดยาง และถนนลูกรังติดต่อได้ทุกฤดูกาล เว้นในบางท้องที่ ในฤดูฝนที่ฝนตก
ชุก อาจจะไม่สะดวกนัก เพราะน้ำท่วมถนน ทำให้ถนนเป็นหลุม เป็นบ่อ ในเขตเทศบาล เมือง
และเทศบาลตำบลมีการคมนาคมสะดวก มีรถโดยสารวิ่งรอบเมืองและวิ่งติดต่อกับอำเภอ
ต่าง ๆ นักเรียนในเขตเมืองจึงเดินทางไปโรงเรียนสะดวก ส่วนนอกเขตเมืองและตาม
หมู่บ้าน นักเรียนต้องเดินไปโรงเรียน ถ้าฝนตกหนัก น้ำท่วม หรือน้ำทะเลท่วมถึง นักเรียน
ไม่สามารถเดินทางไปโรงเรียนได้ บางโรงเรียนต้องปิดโรงเรียนพิเศษเป็นเวลาเกือบ

1 เดือนก็มี คุณภาพทางการศึกษาภายในเขต เมืองจึงมักสูงกว่านอกเขตเมือง อำเภอที่มีการคมนาคมไม่ค่อยสะดวก คือ กิ่งอำเภอยางชุมน้อย คุณภาพการศึกษาของอำเภอจึงต่ำลงไปด้วย

แหล่งน้ำและชลประทานการเกษตร มีปานกลาง ค่อนข้างน้อยและขาดแคลน ในบางอำเภอ เช่น อำเภอหนองจิก กิ่งอำเภอยางชุมน้อย กิ่งอำเภอไม้แก่น และอำเภอยะหริ่ง ตามลำดับ การเกษตรจึงมักจะได้ผลน้อย ประชาชนจึงค่อนข้างยากจน ส่วนแหล่งน้ำในท้องถิ่น มีทั่วไปทุกอำเภอ แม้จะไม่ค่อยพอเพียง แต่ก็ไม่ถึงกับขาดแคลน เพราะอยู่ในเกณฑ์เฉลี่ย 1.08 ซึ่งมีค่อนข้างดีและสะดวกในอำเภอเมือง (1.46) เพราะมีบริการน้ำประปาในเขตเทศบาลเมืองปัตตานี

สรุปแล้วสภาพในท้องถิ่นอยู่ในเกณฑ์พอใช้ ไม่เป็นอุปสรรคต่อการศึกษามากนัก

สภาพทางเศรษฐกิจ ประชากรส่วนมากเป็นเกษตรกร ร้อยละ 74.01 มีอาชีพในการทำนาทำสวน ร้อยละ 9.05 ทำการประมง อาชีพรองลงไป คือ รับจ้าง ค้าขาย นอกจากนี้มีอาชีพอื่น ๆ เช่น ข้าราชการ พนักงาน เมื่อพิจารณาจากกราฟจะเห็นว่า อำเภอยะรังมีอาชีพทำนาทำสวนถึงร้อยละ 93.77 รองลงไปคืออำเภอโคกโพธิ์ร้อยละ 86.26 ประชากรทั้ง 2 อำเภอ อำเภอ จึงมีฐานะทางเศรษฐกิจค่อนข้างดีกว่าอำเภออื่น ๆ เว้นอำเภอเมืองปัตตานี ซึ่งมีฐานะทางเศรษฐกิจหลายระดับ และแตกต่างกันมาก เพราะมีอาชีพทำนาทำสวน ร้อยละ 35.23 อาชีพรับจ้างร้อยละ 20.95 ค้าขายร้อยละ 9.10 และอื่น ๆ ร้อยละ 16.45 อำเภอที่ฐานะทางเศรษฐกิจค่อนข้างต่ำมาก ได้แก่ กิ่งอำเภอยางชุมน้อย เพราะมีอาชีพรับจ้าง สูงถึงร้อยละ 27.38 นอกนั้นประกอบอาชีพทางเกษตรกร ประชาชนที่มีอาชีพไม่ค่อยเป็นหลักแหล่ง มักจะย้ายที่อยู่บ่อย ๆ เพื่อประกอบอาชีพ ทำให้เป็นอุปสรรคต่อการศึกษาของเด็ก บางท้องที่เด็กติดตามผู้ปกครองไปเป็นเวลานานจึงทำให้ขาดเรียนมาก อัตราการเลื่อนชั้นจึงต่ำ บางท้องที่ในเขตยากจน เด็ก ๆ ต้องช่วยบิดามารดาประกอบอาชีพ ไม่มีโอกาสได้รับการศึกษา จึงยังมีประชาชนที่ไม่ได้รับการศึกษาอยู่มาก เช่น กิ่งอำเภอยางชุมน้อย อำเภอหนองจิก ในบางตำบล

เมื่อพิจารณาอัตราการมีโทรทัศน์ที่บ้านแล้ว จะชี้ให้เห็นชัดว่า โทรทัศน์ไม่ได้เป็นเครื่องชี้บอฐานะทางเศรษฐกิจของประชากร เพราะประชากรในเขตอำเภอเมืองปัตตานี มีโทรทัศน์ใช้ถึงร้อยละ 33.40 และประชากรของกิ่งอำเภอยางชุมน้อย มีโทรทัศน์ใช้

น้อยที่สุด คือร้อยละ 4.42 สาเหตุสำคัญอยู่ที่อำเภอเมืองบัตคานี มีไฟฟ้าใช้เกือบทุกหมู่บ้าน
กึ่งอำเภอทุ่งยางแดง อำเภอยะหริ่ง และอำเภอปะนาเระ ยังมีบริการไฟฟ้าไม่ถึง

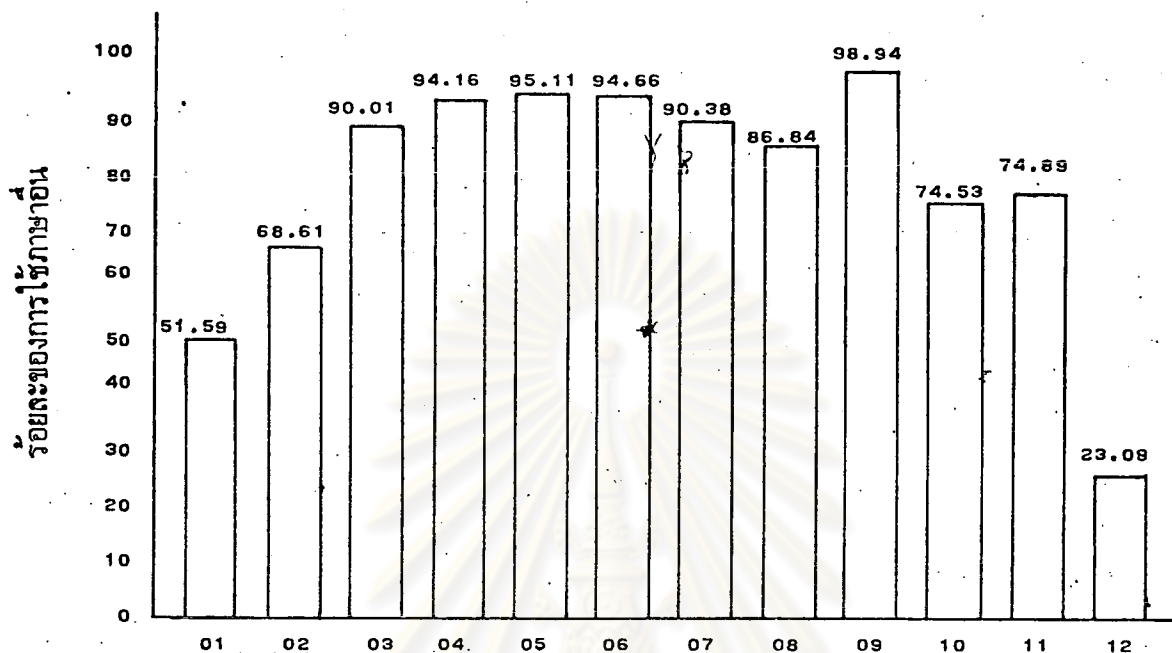
สภาพอื่น ๆ ทางเศรษฐกิจ แสดงว่า สภาพเศรษฐกิจของอำเภอสายบุรีดีที่สุด
ในบรรดาอำเภอทั้งสิ้น เพราะมีค่าคะแนน 1.13 (ค่าคะแนน 0 แสดงว่าไม่มี ขาดแคลน
ไม่สะดวก 1 แสดงว่ามีปานกลาง ค่อนข้างสะดวก 2 แสดงว่าดี พอเพียงและสะดวกมาก)
อำเภอที่มีสภาพเฉลี่ยทางเศรษฐกิจต่ำที่สุด คืออำเภอยะหริ่ง ทนองจิก และกึ่งอำเภอทุ่ง
ยางแดง ตามลำดับ

สรุปแล้ว สภาพทางเศรษฐกิจของจังหวัดอยู่ในเกณฑ์ค่อนข้างต่ำ (ค่าเฉลี่ย 0.86)
ประชาชนจึงมีฐานะยากจนเป็นส่วนมาก อันก่อให้เกิดปัญหาทางการศึกษาส่วนหนึ่ง

สภาพทางสังคม

ภาษา ประชากรของจังหวัดไทยมุสลิม ร้อยละ 81.94 ภาษาที่ใช้ในชีวิต
ประจำวัน จึงเป็นภาษามลายูท้องถิ่น อันเป็นอุปสรรคต่อการเรียนภาษาไทยอย่างยิ่ง จาก
การศึกษาถึงสภาพการใช้ภาษาอื่นของเด็กในโรงเรียน พบว่า โดยเฉลี่ยทั่วไปใช้ภาษา
มลายูร้อยละ 81.35 กึ่งอำเภอทุ่งยางแดง มีประชากรใช้ภาษามลายูถึงร้อยละ 98.94
อำเภอที่มีผู้ใช้ภาษามลายูสูงกว่าเกณฑ์เฉลี่ยของจังหวัด มีรองลงไปจากกึ่งอำเภอทุ่งยางแดง
ได้แก่ อำเภอยะรัง อำเภอยะหริ่ง อำเภอมายอ อำเภอสายบุรี และอำเภอที่มีปัญหาทาง
ภาษาน้อยที่สุด คือ อำเภอโคกโพธิ์ เพราะมีนักเรียนที่ใช้ภาษามลายูเพียง ร้อยละ 51.59
ทางจังหวัดจึงต้องเร่งรัดเพื่อการสอนภาษาไทยในเขตที่มีปัญหาทางภาษา โดยเปิดสอนชั้น
เด็กเล็ก และเตรียมความพร้อมทางภาษาในระหว่างปิดภาคฤดูร้อน (แสดงกราฟการใช้
ภาษาอื่น)

กราฟที่ 1 แสดงการใช้ภาษาอื่นของนักเรียน



- | | | |
|------------------|--------------|----------------------|
| 01 อ.โคกโพธิ์ | 02 อ.ปะนาเระ | 03 อ.เมือง |
| 04 อ.มายอ | 05 อ.ยะรัง | 06 อ.ยะหริ่ง |
| 07 อ.สายบุรี | 08 อ.หนองจิก | 09 กิ่ง อ.ทุ่งยางแดง |
| 10 กิ่งอ.ไม้แก่น | 11 ท.เมือง | 12 ท.ตะลัน |

ศาสนา ประชากร เป็นไทยมุสลิม นับถือศาสนาอิสลามถึงร้อยละ 81.94 ประชากรในวัยเรียนจึงนับถือศาสนาอิสลามตามผู้ปกครองด้วย เด็กในวัยเรียนของโรงเรียนในจังหวัดนี้ จึงต้อง เรียนศาสนาอิสลามนอก เวลา เรียนเพิ่มขึ้นจากเวลาเรียนปกติที่บ้าน ทำให้ต้องรับสภาพการ เรียนที่ค่อนข้างหนัก ผลสัมฤทธิ์ทางการเรียนจึงต่ำลงไปด้วย จังหวัดได้แก้ปัญหาโดยการ เปิดสอนอิสลามศึกษาในโรงเรียนที่มีเด็กไทยมุสลิม เกินกว่าร้อยละ 50 เพื่อมิให้เด็กต้องใช้เวลา นอกเหนือจากเวลา เรียนศาสนา แต่ยังไม่ได้ออกผลนัก เพราะผู้ปกครองยังไม่ยอมรับครูผู้สอนศาสนาเป็นส่วนมาก อำเภอที่มีผู้นับถือศาสนาอิสลามสูงสุด คือ กิ่งอำเภอไม้แก่น ร้อยละ 99.16 อำเภอที่มีผู้นับถือศาสนาอิสลามน้อยที่สุด คือ อำเภอโคกโพธิ์ ร้อยละ 53.09

สภาพแวดล้อมของสังคม ของจังหวัด อยู่ในเกณฑ์เฉลี่ยคะแนน 1.20 นับว่า อยู่ในสภาพพอใช้ ไม่ค่อยมีปัญหา อำเภอที่มีสภาพทางสังคมค่อนข้างดี คือ อำเภอเมืองปัตตานี เพราะเป็นศูนย์กลางต่าง ๆ ของจังหวัด ส่วนอำเภอที่มีสภาพด้อยที่สุด คือ อำเภอหนองจิก ต้องถึนค่อนข้างกันดารกว่าอำเภออื่น ๆ ที่อำเภอหนึ่งจิกขาดแคลนมากที่สุด คือ ที่อ่านหนังสือพิมพ์ประจำหมู่บ้าน มีค่าเฉลี่ย 0.20 อำเภอยะหริ่งขาดแคลนสถานบริการอนามัยมากที่สุด



ศูนย์วิทยทรัพยากร
จุฬาลงกรณ์มหาวิทยาลัย

ประวัติผู้เขียน

นางสาวจันทวดี พุ่มศิริ เกิดวันที่ 5 เมษายน 2500 จบการศึกษาปริญญาตรี จากมหาวิทยาลัยศรีนครินทรวิโรฒพลศึกษา สาขาวิชาสุขศึกษา ได้รับปริญญาการศึกษาบัณฑิต (เกียรตินิยมอันดับสอง) ในปีการศึกษา 2522 หลังจากจบการศึกษาแล้ว ได้เข้ารับราชการ สังกัดกองสุขาภิบาล งานเผยแพร่ ฝ่ายส่งเสริมปฏิบัติการ ศูนย์สุขาภิบาลเขต 9 สงขลา ตั้งแต่ปี 2522 จนถึงปัจจุบัน



ศูนย์วิทยทรัพยากร
จุฬาลงกรณ์มหาวิทยาลัย