

บทที่ 2

การดำเนินงานของโรงพยาบาลในสังกัดกรุงเทพมหานคร

ส่วนหนึ่งของความรับผิดชอบของกรุงเทพมหานครตามมาตรา 66 แห่งพระราชบัญญัติระเบียบบริหารราชการกรุงเทพมหานคร พ.ศ. 2518<sup>1</sup> คือหน้าที่ในการให้บริการการรักษาพยาบาลแก่ประชาชน กรุงเทพมหานครมีโรงพยาบาลในสังกัดคือ

- |                                 |                                  |                      |
|---------------------------------|----------------------------------|----------------------|
| 1. โรงพยาบาลกลาง                | ถนนหลวง แขวงป้อมปราบศัตรูพ่าย    | เขตป้อมปราบศัตรูพ่าย |
| 2. วชิรพยาบาล                   | ถนนสามเสน แขวงวชิรพยาบาล         | เขตดุสิต             |
| 3. โรงพยาบาลตากสิน              | ถนนสี่มเต็ลเจ้าพระยา แขวงคลองสาน | เขตคลองสาน           |
| 4. โรงพยาบาลเจริญกรุงประชารักษ์ | ถนนเจริญกรุง แขวงบางคอกแหลม      | เขตยานนาวา           |

เพื่อให้เข้าใจถึงการดำเนินงานของโรงพยาบาลในสังกัดกรุงเทพมหานคร จะทำการศึกษาเกี่ยวกับ

1. วัตถุประสงค์ของโรงพยาบาลในสังกัดกรุงเทพมหานคร
2. ประวัติความเป็นมาของโรงพยาบาลในสังกัดกรุงเทพมหานคร
3. หน้าที่และความรับผิดชอบของโรงพยาบาลในสังกัดกรุงเทพมหานคร
4. การจัดสายงานของโรงพยาบาลในสังกัดกรุงเทพมหานคร
5. การปฏิบัติงานของโรงพยาบาลในสังกัดกรุงเทพมหานคร
6. บริการของโรงพยาบาลในสังกัดกรุงเทพมหานคร
7. อัตราค่าส่งข้าราชการค่าแถมตามตำแหน่งของโรงพยาบาลในสังกัดกรุงเทพมหานคร
8. ตำแหน่งของข้าราชการประจำโรงพยาบาลในสังกัดกรุงเทพมหานคร

<sup>1</sup> ธีรล ธีรลัมแพย์, การบริหารราชการ และการบริหารงานบุคคลกรุงเทพมหานคร

### วัตถุประสงค์ของ โรงพยาบาลในสังกัดกรุงเทพมหานคร

โรงพยาบาลในสังกัดกรุงเทพมหานครดำเนินงานโดยมีวัตถุประสงค์ เพื่อเป็นโรงพยาบาลรักษาโรคทั่วไป ซึ่งให้บริการแก่ประชาชนในเขตกรุงเทพมหานครด้านการบำบัดโรคและรักษาพยาบาล

โรงพยาบาลในสังกัดกรุงเทพมหานคร จะเน้นการให้บริการทางด้าน การบำบัดโรคและรักษาพยาบาล ส่วนหน้าที่ทางด้านการป้องกันโรคและส่งเสริมสุขภาพอนามัยแก่ประชาชนในเขตกรุงเทพมหานครนั้น กรุงเทพมหานครมีศูนย์บริการสาธารณสุขทำหน้าที่ให้บริการ<sup>1</sup>

### ประวัติความเป็นมาของ โรงพยาบาลในสังกัดกรุงเทพมหานคร

โรงพยาบาลกลาง เป็นโรงพยาบาลที่สั้ดตั้งขึ้นเป็นแห่งแรกโดย พระบาทสมเด็จพระปรมินทรมหาจุฬาลงกรณ์พระจุลจอมเกล้าเจ้าอยู่หัวได้ทรงมีพระราชดำริ ถึงความจำเป็นในการรักษาโรคแผนใหม่ให้แก่ประชาชน จึงทรงพระกรุณาโปรดเกล้าฯ พระราชทานที่ดินบริเวณถนนหลวงและพระราชทานเงิน 28,872 บาทเพื่อก่อสร้างอาคารไม้ชั้นเดียว เมื่อวันที่ 24 พฤษภาคม พ.ศ. 2441 เพื่อใช้เป็นสถานพยาบาล โดยสังกัดกรมสุขาภิบาล กระทรวงนครบาล แต่เดิมรักษาเฉพาะโรคกามโรค ต่อมาได้เปิดรักษาโรคทั่วไปหลายสาขา และมีชื่อเสียงในฐานะโรงพยาบาลรักษาแผลสด ซึ่งมีชื่อเรียกว่า "โรงพยาบาลกรมพลตระเวน" ต่อมาเมื่อวันที่ 29 กุมภาพันธ์ พ.ศ. 2458 ได้เปลี่ยนชื่อเป็น "โรงพยาบาลกลาง" และเข้าอยู่ในสังกัดของกองแพทย์สุขาภิบาล กระทรวงนครบาล จากนั้นเมื่อวันที่ 1 พฤษภาคม พ.ศ. 2468 ได้โอนมาอยู่กับกองแพทย์สุขาภิบาล กรมสาธารณสุข กระทรวงมหาดไทย เฉพาะกระทรวงนครบาลถูกยุบไปรวมกับกระทรวงมหาดไทย ในวันที่ 17 พฤศจิกายน พ.ศ. 2479 ได้โอนงานบริหารของโรงพยาบาลกลางเข้ามาอยู่กับเทศบาลกรุงเทพฯ ใน พ.ศ. 2498 กรมการแพทย์ได้มอบกิจการทางวิชาการให้เทศบาลนครกรุงเทพฯ จน พ.ศ. 2503 งานทุก ๆ อย่าง จึงเป็นของเทศบาลกรุงเทพฯอย่างสมบูรณ์ ซึ่งได้กลายเป็นกรุงเทพมหานครในปัจจุบัน ขณะนี้โรง-

<sup>1</sup> สัมภาษณ์ วิวัฒน์ กริพาศย์, ผู้อำนวยการสำนักการแพทย์ กรุงเทพมหานคร, 30 เมษายน

พยาบาลกลางมีจำนวนเตียงคนไข้ 281 เตียง และโรงพยาบาลกลางกำลังสร้างตึกคนไข้ขนาดใหญ่  
สิบชั้น เพื่อจะเพิ่มจำนวนเตียงคนไข้ให้ได้ถึง 400 เตียง<sup>1</sup>

วชิรพยาบาล เป็นโรงพยาบาลที่พระบาทสมเด็จพระปรเมนทรมหาอานันทมหิดลเจ้าอยู่หัว  
ได้ทรงสละพระราชทรัพย์ส่วนพระองค์ซื้อที่ดินและสิ่งปลูกสร้างทำเป็นโรงพยาบาลใน  
ราคา 240,000 บาท เริ่มดำเนินงานเมื่อวันที่ 2 มกราคม พ.ศ. 2455 ตามพระราชประสงค์จะ  
ให้วชิรพยาบาลเป็นที่พึ่งของประชาชนที่ป่วยไข้ทั่วไป ต่อมาวันที่ 1 มิถุนายน พ.ศ. 2457 ได้รวม  
โรงพยาบาลสามเสนเข้ากับวชิรพยาบาล ใน พ.ศ. 2466 พระบาทสมเด็จพระมงกุฎเกล้าเจ้าอยู่หัว  
ได้ทรงพระกรุณาโปรดเกล้าฯ ตั้งคณะกรรมการปกครองวชิรพยาบาล ขึ้นรับผิดชอบการบริหารงาน  
โรงพยาบาลรวม 14 ท่าน และตั้งคณะผู้อำนวยการเป็นผู้ดำเนินการโรงพยาบาลรวม 7 ท่าน  
ในเดือนมิถุนายน พ.ศ. 2469 วชิรพยาบาลได้ออนเข้ามาอยู่ในความดูแลของ กรมสาธารณสุข  
กระทรวงมหาดไทย และเปิดบรมมหาราชวังใน พ.ศ. 2470 ต่อมา พ.ศ. 2472 สมเด็จพระราช-  
บิดากรมหลวงสงขลานครินทร์ ได้แบ่งงานของโรงพยาบาลเป็นโครงการว่าด้วยเรื่องกิจการของ  
โรงพยาบาล เรื่องการเงิน เรื่องเจ้าหน้าที่ และเรื่องการก่อสร้างใน พ.ศ. 2474 ได้เปิดโรงเรียน  
อบรมผดุงครรภ์ขึ้นที่ 2 ที่วชิรพยาบาล นับเป็นโรงเรียนผดุงครรภ์แห่งแรกในประเทศไทย วันที่ 12  
ธันวาคม พ.ศ. 2480 ได้ออนกิจการวชิรพยาบาลมาอยู่ในความดูแลของเทศบาลนครกรุงเทพฯ แต่  
ข้าราชการยังเป็นของกรมสาธารณสุข จน พ.ศ. 2498 วชิรพยาบาลจึงเป็นกองของเทศบาลนคร-  
กรุงเทพฯโดยสมบูรณ์ ปัจจุบันวชิรพยาบาลมีฐานะเป็นกองหนึ่งของสำนักงานแพทย์ กรุงเทพมหานคร  
และวชิรพยาบาลเป็นโรงพยาบาลในสังกัดกรุงเทพมหานครที่มีจำนวนเตียงคนไข้มากที่สุดถึง 725  
เตียง<sup>2</sup>

<sup>1</sup> บุคคลดี วัฒนผาลุก, คู่มือคนไข้โรงพยาบาลกลาง (กรุงเทพมหานคร : ม.ป.ท., ม.ป.ป.),  
หน้า 1-3.

<sup>2</sup> ประพฤติ ธีรฤกษ์, "วชิรพยาบาล 2520," ใน รายงานผลงานประจำปี 2520  
(กรุงเทพมหานคร : ไทยอนุเคราะห์ไทย, 2521), หน้า 187-192.

โรงพยาบาลตากสิน เดิมเป็นโรงพยาบาลที่พระบาทสมเด็จพระปรมินทรมหาจุฬาลงกรณ์ พระจุลจอมเกล้าเจ้าอยู่หัวได้มีพระบรมราชโองการให้สร้างขึ้นเมื่อวันพุธที่ 19 กุมภาพันธ์ พ.ศ. 2447 โดยมีพระราชประสงค์เพื่อป้องกันและรักษาไข้กาฬโรคที่ระบาดขึ้น และเป็นโรงพยาบาลรักษาโรคอย่างอื่นด้วย จึงมีชื่อในตอนแรกว่า "โรงพยาบาลโรคติดต่อ" เดิมอยู่ในสังกัดกระทรวงนครบาล ต่อมาโอนเข้าสังกัดกระทรวงมหาดไทย และโอนเข้าสังกัดเทศบาลนครกรุงเทพฯ เมื่อ พ.ศ. 2480 ต่อมา พ.ศ. 2504 เทศบาลนครกรุงเทพฯ เห็นว่าโรงพยาบาลโรคติดต่อชำรุดทรุดโทรมมาก และผู้ป่วยด้วยโรคติดต่อมีจำนวนลดน้อยลงมาก เนื่องจากการป้องกันโรคระบาดทันสมัยและมีประสิทธิภาพมากขึ้น จึงได้ปรับปรุงโรงพยาบาลเป็น "สถานพยาบาลฟักฟื้น" รับคนไข้ที่มีอาการทุเลาจากโรงพยาบาลกลาง และได้เข้าอยู่ในสังกัดของโรงพยาบาลกลาง ได้มีการปรับปรุงอาคารและเครื่องมือต่าง ๆ อยู่เสมอ วันที่ 27 กรกฎาคม พ.ศ. 2515 ได้เปลี่ยนชื่อสถานพยาบาลฟักฟื้นเป็น "โรงพยาบาลเทศบาลหลวง" เพื่อเป็นอนุสรณ์การรวมเทศบาลนครกรุงเทพฯ และเทศบาลนครธนบุรี และได้ขยายเป็นโรงพยาบาลรักษาโรคทั่วไป ต่อมาได้เปลี่ยนเทศบาลนครหลวงมาเป็นกรุงเทพมหานคร โรงพยาบาลจึงเปลี่ยนชื่อเป็น "โรงพยาบาลกรุงเทพมหานคร" ในวันที่ 11 กันยายน พ.ศ. 2516 ได้รับพระบรมราชโองการเปลี่ยนชื่อมาเป็น "โรงพยาบาลตากสิน" เมื่อกรุงเทพมหานครได้จัดตั้งสำนักงานสาธารณสุข โรงพยาบาลตากสินจึงแยกจากโรงพยาบาลกลาง มาเป็นหน่วยงานอิสระสังกัดสำนักงานสาธารณสุข เมื่อวันที่ 3 เมษายน พ.ศ. 2517 ปัจจุบันโรงพยาบาลตากสินมีเตียงคนไข้ 289 เตียง<sup>1</sup>

โรงพยาบาลเจริญกรุงประชารักษ์ เป็นโรงพยาบาลในสังกัดกรุงเทพมหานครที่ใหม่ที่สุด เนื่องจากเทศบาลนครกรุงเทพฯ ในสมัยก่อนมีความเห็นว่า ควรมีโรงพยาบาลบริเวณย่านเมืองกรุงเทพมหานคร เทศบาลจึงจัดสรรเงิน 5.1 ล้านบาทเพื่อสร้างตึกคนไข้ 4 ชั้น และตึกครัวชีพกอบริเวณโรงฆ่าสัตว์เก่า เดิมจะรับเฉพาะคนไข้ทางสูติกรรมจึงตั้งชื่อว่า "โรงพยาบาลคลอดบุตรบางคอแหลม"

<sup>1</sup> โรงพยาบาลตากสิน, ที่ระลึกเนื่องในพิธีเปิดป้ายมูลนิธิ

โรงพยาบาลตากสิน 29 มีนาคม 2522 (กรุงเทพมหานคร : สุทธิสารการพิมพ์, 2522),

แต่ต่อมาได้โยนนโยบายดำเนินงานแบบโรงพยาบาลรักษาโรคทั่วไป ตระเวนรักษาโรคทุกส่วยาถึงไข้อยู่ที่  
"โรงพยาบาลบางคอแหลม" เปิดรักษาโรคทั่วไปเมื่อวันที่ 25 พฤศจิกายน พ.ศ. 2514 เมื่อแรกตั้ง  
มีฐานะเป็นกองหนึ่งของวิรพยาบาล มีแพทย์ประจำ 5 คน พยาบาล 12 คน

ต่อมาเดือนธันวาคม พ.ศ. 2515 ได้รวมศูนย์บริการสาธารณสุขที่ 18 เข้าไว้กับโรงพยาบาล  
เพื่อดัดแปลงเป็นตึกตรวจคนไข้นอก

เดือนพฤษภาคม พ.ศ. 2515 ได้เปิดรักษาคนไข้ทางสูติรีเวชกรรมเป็นครั้งแรก

เดือนเมษายน พ.ศ. 2517 ได้เปิดรักษาคนไข้ทางศัลยกรรมและโอสถกรรมชาย

เดือนสิงหาคม พ.ศ. 2519 ได้เปิดรักษาคนไข้ทางศัลยกรรมและโอสถกรรมหญิง

เดือนมีนาคม พ.ศ. 2520 ได้เปิดรักษาคนไข้ทางโอสถกรรมเด็ก

โรงพยาบาลได้สร้างตึกพักคนไข้ 4 ชั้นหลังใหม่เสร็จใน พ.ศ. 2521 และสร้างตึกพัก  
พยาบาล 4 ชั้นเสร็จใน พ.ศ. 2525 ปัจจุบันโรงพยาบาลมีเตียงคนไข้ 260 เตียง โรงพยาบาล  
มีโครงการจะดัดแปลงอาคารเขตยานนาวาเป็นตึกตรวจคนไข้นอก และสร้างตึกคนไข้ 6 ชั้นหลังใหม่  
เพื่อเพิ่มจำนวนเตียงคนไข้เป็น 400 เตียง โรงพยาบาลบางคอแหลมได้รับพระราชทานนามว่า  
"โรงพยาบาลเจริญกรุงประชารักษ์" ในวันที่ 9 เมษายน พ.ศ. 2519 โรงพยาบาลเจริญกรุง-  
ประชารักษ์ จะขยายเป็นโรงพยาบาลในเขตยานเมืองที่มีขนาดใหญ่ และสามารถให้บริการการรักษา  
พยาบาลประชาชนได้อย่างสะดวกและปลอดภัย<sup>1</sup>

#### หน้าที่และความรับผิดชอบของโรงพยาบาลในสังกัดกรุงเทพมหานคร

โรงพยาบาลในสังกัดกรุงเทพมหานครทุกโรงพยาบาลมีหน้าที่และความรับผิดชอบดังนี้คือ

1. ให้การรักษาพยาบาลแก่คนไข้ทุกส่วยาโรค ทั้งคนไข้ในเขตกรุงเทพมหานครและนอก  
เขตกรุงเทพมหานคร และยังมีคลินิกรักษาเฉพาะโรคไว้รักษาคนไข้ที่ต้องการแพทย์ผู้ชำนาญเฉพาะทาง-

<sup>1</sup> โรงพยาบาลเจริญกรุงประชารักษ์

, ที่ระลึกคล้ายวันก่อตั้งโรงพยาบาล

ตรวจรักษา เช่นโรคผิวหนัง โรคเบาหวาน เป็นต้น

2. ให้การป้องกันโรคต่าง ๆ เช่นอหิวาตกโรค คอตีบ ซึ่งกระทำเป็นประจำในโรงพยาบาล และจัดทำเป็นครั้งคราวเมื่อมีการระบาดของโรค

3. ให้การสอน และฝึกอบรม ต่อ

3.1 แพทย์ประจำบ้านในสาขาเวชปฏิบัติทั่วไปจากการคัดสรรของแพทย์สภา

3.2 แพทย์ฝึกหัดจากการคัดสรรของแพทย์สภา

3.3 พยาบาลผดุงครรภ์และอนามัยของวิทยาลัยพยาบาล เกื้อการุณย์

3.4 พยาบาลผดุงครรภ์และอนามัยของกระทรวงสาธารณสุข

3.5 พยาบาลและนักศึกษาคำสวดจากสถานศึกษาอื่น ๆ ซึ่งฝากมารับการอบรมเป็นคราว ๆ ไป

3.6 การประชุมและฝึกอบรมของแพทย์ ในสาขาวิชาต่าง ๆ เป็นคราว ๆ ไป

3.7 การสอนลูกศึกษาแก่ประชาชนที่มาขอรับบริการจากโรงพยาบาล

4. หน้าที่พิเศษอื่น ๆ

4.1 สัตห่วยแพทย์เคลื่อนที่ ให้การรักษาพยาบาลแก่คนไข้อันบริเวณย่านเมืองเป็นประจำทุกเดือน

4.2 สัตห่วยแพทย์เคลื่อนที่ ออกปฏิบัติงานตามสถานที่ต่าง ๆ ตามที่ได้รับคำสั่งจากกรุงเทพมหานคร

4.3 ตรวจโรคประจำปีให้แก่หน่วยราชการในสังกัดกรุงเทพมหานคร และหน่วยราชการอื่น ๆ ที่ร้องขอมา

4.4 สัตห่วยการรักษาพยาบาลได้ตลอด 24 ชั่วโมง และพร้อมที่จะให้การรักษาพยาบาลแก่คนไข้อันกลุ่มใหญ่ เมื่อมีความจำเป็น

4.5 ทำการชันสูตรบาดแผล และเป็นพยานผู้เชี่ยวชาญในคดีของคนไข้อัน

4.6 สัตห่วยให้มีการประชุมทางวิชาการเป็นประจำ

4.7 สัตห่วยให้มีการวิจัยในเรื่องที่น่าสนใจต่าง ๆ

การคัดลอกงานของโรงพยาบาลในสังกัดกรุงเทพมหานคร

โรงพยาบาลกลาง วชิรพยาบาล โรงพยาบาลตากสิน และโรงพยาบาลเจริญกรุงประชารักษ์ มีฐานะเป็นกองสังกัดสำนักการแพทย์กรุงเทพมหานคร ขึ้นตรงต่อปลัดกรุงเทพมหานครและผู้ว่าราชการกรุงเทพมหานคร ดังแสดงในภาพที่ 1 แสดงการคัดลอกงานส่วนราชการของกรุงเทพมหานคร แต่ละโรงพยาบาลยังคัดลอกงานการปฏิบัติโดยแบ่งออกเป็นกองต่าง ๆ ได้แก่ กองบริการทั่วไป กองบริการทางวิทยาศาสตร์และทางการแพทย์ กองคลังกรรม กองโสตถกรรม กองผู้เดินริเวชกรรม กองการพยาบาล ดังแสดงในภาพที่ 2 แสดงการคัดลอกงานของโรงพยาบาลในสังกัดกรุงเทพมหานคร

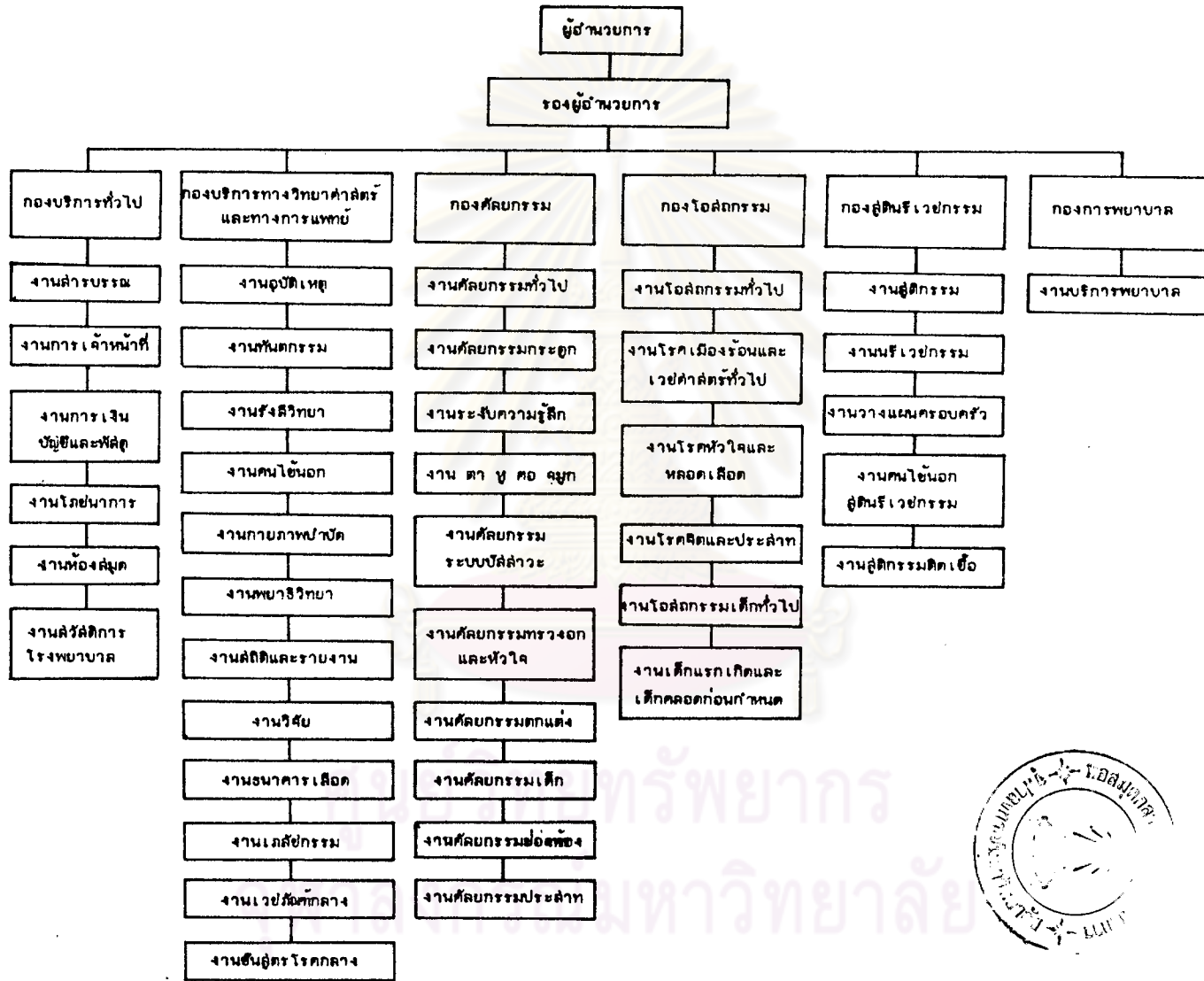


ศูนย์วิทยพัทพักร  
จุพัลลงกรรมมหาวิทยาลัย

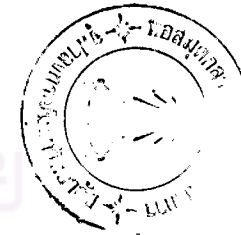




ภาพที่ 2 แสดงการสัปดาห์งานของโรงพยาบาลในสังกัดกรุงเทพมหานคร



ที่มา : สำนักการแพทย์ กรุงเทพมหานคร



การปฏิบัติงานของโรงพยาบาลในสังกัดกรุงเทพมหานคร

การปฏิบัติงานของโรงพยาบาลในสังกัดกรุงเทพมหานคร จะประกอบด้วยกองต่าง ๆ ซึ่งมีการปฏิบัติงานดังนี้

1) กองบริการทั่วไป มีหน้าที่บริหารงานธุรการทั้งหมดของโรงพยาบาลโดยยกเว้นการรักษาพยาบาล ซึ่งจะสรุปได้ดังนี้

1. ควบคุมรับผิดชอบงานสารบรรณ รายงาน เอกสาร และหนังสือทุกประเภทของโรงพยาบาล
2. ปฏิบัติงานด้านการเจ้าหน้าที่ในเรื่องที่เกี่ยวข้องกับ
  - การขอบรรจุแต่งตั้ง โยกย้าย ลาออก และเกษียณอายุของข้าราชการ เช่น บรรจุพยาบาลที่สำเร็จใหม่ บรรจุผู้ที่ยกกลับเข้ารับราชการใหม่ สำหรับการคัดเลือกบุคลากรทุกตำแหน่ง กองการเจ้าหน้าที่กรุงเทพมหานครเป็นผู้ทำการ
  - ควบคุมอัตรากำลังข้าราชการ ควบคุมการบันทึกทะเบียนประวัติของข้าราชการ ควบคุมบัญชีการมาปฏิบัติงาน และบัญชีวันลาของข้าราชการ
  - ทำบัญชีปรับปรุงอัตราตำแหน่งในการเลื่อนระดับ และเลื่อนขั้นเงินเดือนของข้าราชการ
  - ขออนุมัติเบิกเงินสะสม เงินบำเหน็จบำนาญ และเงินทดแทนแก่ข้าราชการ
  - ดำเนินการสอบสวนกรณีข้าราชการกระทำผิดวินัย
  - ออกหนังสือรับรองต่าง ๆ ขอทำบัตรประจำตัวข้าราชการ
  - ขอพระราชทานเครื่องราชอิสริยาภรณ์แก่ข้าราชการ
3. จัดทำงบประมาณประจำปี ควบคุมรายได้และรายจ่ายทุกประเภท จัดซื้อวัสดุ เครื่องใช้ทุกประเภทและเก็บรักษาไว้เพื่อเบิกมาใช้
4. ควบคุมกิจการครัวทั้งหมด โดยควบคุมอาหารดิบ กำหนดรายการอาหารและปรุงอาหารสำหรับผู้ป่วยประเภทต่าง ๆ
5. ควบคุมกิจการห้องสมุด ตั้งแต่การจัดหาหนังสือประเภทต่าง ๆ จัดหมวดหมู่หนังสือ บริการให้ยืมหนังสือ เพื่อให้ห้องสมุดเป็นศูนย์กลางการศึกษาค้นคว้าทางวิชาการแพทย์

6. ควบคุมการบริการทุกชนิดในโรงพยาบาลได้แก่ การประชาสัมพันธ์ การรักษาความปลอดภัย การศัลยกรรมพลาสม่าและรถเข็น การสูดน้ำ ไฟฟ้า การซ่อมแซมสิ่งชำรุด การรักษาความปลอดภัย และการบำรุงรักษาส่วน

2) กองบริการทางวิทยาศาสตร์และทางการแพทย์ มีหน้าที่ให้การตรวจรักษาพยาบาลคนไข้ วิเคราะห์หาข้อมูลเพื่อช่วยสนับสนุนการวินิจฉัยโรค เช่น การเพาะเชื้อ การเอ็กซเรย์ การตรวจเลือด สัตว์ประหลาดทางวิชาการและให้การฝึกอบรมแพทย์ฝึกหัด แพทย์ประจำบ้าน นักศึกษาพยาบาล นักศึกษาทางการแพทย์ด้านต่าง ๆ ซึ่งสามารถสรุปหน้าที่ได้ดังนี้

1. รักษาพยาบาลผู้ป่วยที่ได้รับอุบัติเหตุ ซึ่งต้องได้รับการรักษาอย่างทันที ทำใบความเห็นแพทย์เกี่ยวกับบาดแผลทางคดี
2. ตรวจรักษาผู้ป่วยโรคเรื้อรังและโรคพัน ให้ความรู้ด้านพันธุศาสตร์ศึกษาแก่ประชาชน
3. วินิจฉัยโรคตรวจร่างกายและรักษาโรคด้วยรังสี บริการอุปกรณ์โลหิตภัณฑ์ศึกษา เช่น ฉายภาพยนตร์ ถ่ายภาพ
4. ตรวจรักษาคนไข้นอกทางศัลยกรรม โอลิโกแกรม กุมารเวชกรรม
5. ตรวจรักษาคนไข้ทางกายภาพบำบัด
6. พิสูจน์ชั้นเนื้อ และเซลล์ของคนไข้ สัตว์การเกี่ยวกับศพของผู้ป่วย
7. เก็บรวบรวมรายงานและสถิติทุกประเภท เช่น เกี่ยวกับผู้ป่วย จำนวนเตียงคนไข้ จำนวนแพทย์พยาบาล
8. วิจัยทางชีวเคมีต่าง ๆ ตรวจหาสารพิษ เตรียมม้ายาเพื่อช่วยในการวิเคราะห์โรค
9. สืบหาและขอรับบริจาคเลือด เพื่อจ่ายให้คนไข้
10. ปูรง ผสม และจัดหายาเวชภัณฑ์ตามความต้องการของโรงพยาบาล
11. นำเครื่องมือเครื่องใช้แพทย์ที่ชำรุดมาทำความสะอาด เพื่อส่งกลับไปยังต่อไป
12. ตรวจเลือด บัสสำราจะ อุดจระให้คนไข้

3) กองคลังกรรม มีหน้าที่ให้การตรวจรักษาและผ่าตัดคนไข้ในโรคทางคลังกรรม คือ คลังกรรมทั่วไป คลังกรรมกระดูก คลังกรรมระบบทางเดินปัสสาวะ คลังกรรมทวารวอกและหัวใจ คลังกรรมตบแต่ง คลังกรรมเด็ก คลังกรรมช่องท้อง (ลำไส้ใหญ่และทวารหนัก) คลังกรรมประสาท และโรค ตา ชู คอ จมูก

4) กองโอสถกรรม มีหน้าที่ให้การตรวจรักษาคนไข้ในโรคทางโอสถกรรม คือโรคทางเดินอาหาร โรคทวารวอก โรคไต โรคผิวหนัง โรคต่อมไร้ท่อ โรคเลือด โรคเมื่องร้อน โรคหัวใจ โรคจิตและประสาท โรคเด็ก โรคเด็กแรกเกิด โรคเด็กคลอดก่อนกำหนด

5) กองสูตินรีเวชกรรม มีหน้าที่ให้การตรวจรักษาคนไข้ในโรคทางสูตินรีเวชกรรม ได้แก่ การตรวจรักษาโรคของสตรี ให้คำแนะนำแก่สตรีมีครรภ์ซึ่งมาฝากครรภ์ ดูแลรักษาสตรีมีครรภ์ ให้คลอดด้วยความปลอดภัย ให้คำแนะนำและบริการด้านการวางแผนครอบครัว รักษาสตรีมีครรภ์ที่ติดเชื้อ

6) กองการพยาบาล มีหน้าที่บริหารงานพยาบาลในด้านการปฏิบัติงาน ด้านวิชาการและด้านสวัสดิการ โดยมีงานบริการพยาบาลรับผิดชอบดังต่อไปนี้

1. จัดอัตรากำลังพยาบาล ผู้ช่วยพยาบาลให้หน่วยงานต่าง ๆ เพื่อบริการคนไข้ ตลอดทั้ง 24 ชั่วโมง มอบหมายงานและดูแลการปฏิบัติงานให้เรียบร้อย และพร้อมจะระดมกำลังเมื่อมีเหตุฉุกเฉิน จัดศูนย์พยาบาลพิเศษเพื่อบริการผู้ป่วยหนักและผู้ป่วยไม่มีญาติ โดยใช้กำลังพยาบาลนอกเวลาราชการ

2. ให้คำแนะนำชี้แจงแก่ข้าราชการใหม่ ผูกอบรมความรู้ให้พยาบาลและผู้ช่วยพยาบาลเพื่อให้ได้พัฒนาตนเองให้ทันสมัย

3. ดูแลตึกพักพยาบาลและเครื่องใช้ทุกชนิดให้เรียบร้อย ดูแลสุขภาพและให้ความช่วยเหลือพยาบาลและผู้ช่วยพยาบาลทุกคน

บริการของโรงพยาบาลในสังกัดกรุงเทพมหานคร

ในปี พ.ศ. 2525 จำนวนเตียงคนไข้ของโรงพยาบาลในสังกัดกรุงเทพมหานคร มีดังนี้

1. โรงพยาบาลกลาง	281	เตียง
2. วชิรพยาบาล	725	เตียง
3. โรงพยาบาลตากสิน	289	เตียง
4. โรงพยาบาลเจริญกรุงประชารักษ์	260	เตียง
รวม	<u>1,555</u>	เตียง

โรงพยาบาลในสังกัดกรุงเทพมหานคร ได้ให้บริการผู้ป่วยเฉลี่ยต่อเดือน ดังแสดงในตารางที่ 2

ตารางที่ 2 แสดงจำนวนผู้ป่วยเฉลี่ยต่อเดือน ของโรงพยาบาลในสังกัดกรุงเทพมหานคร

โรงพยาบาล	ผู้ป่วยนอกเฉลี่ยต่อเดือน (คน)	ผู้ป่วยใน*เฉลี่ยต่อเดือน (คน)	รวม
1. โรงพยาบาลกลาง	11,335	572	11,907
2. วชิรพยาบาล	24,673	2,153	26,826
3. โรงพยาบาลตากสิน	8,559	806	9,365
4. โรงพยาบาลเจริญกรุงประชารักษ์	7,042	535	7,577
รวม	51,609	4,066	55,675

ที่มา : สำนักการแพทย์ กรุงเทพมหานคร

\*หมายเหตุ : ผู้ป่วยนอกหมายถึง ผู้ป่วยที่มาโรงพยาบาลเพื่อตรวจโรคและรักษาพยาบาล โดยผู้ป่วย

ไม่ต้องพักรักษาร่างกายที่โรงพยาบาล

ผู้ป่วยในหมายถึง ผู้ป่วยที่มาโรงพยาบาลเพื่อตรวจโรคและรักษาพยาบาล โดยผู้ป่วยจำเป็นต้องพักรักษาร่างกายเพื่อฟื้นฟูสุขภาพที่โรงพยาบาล

จะเห็นว่าโรงพยาบาลในสังกัดกรุงเทพมหานคร สามารถให้บริการคนไข้เฉลี่ยเดือนละ 55,675 คน และภายในแผนพัฒนาเศรษฐกิจและสังคมแห่งชาติ ฉบับที่ 5 โรงพยาบาลในสังกัดกรุงเทพมหานคร มีนโยบายจะขยายการให้บริการ โดยโรงพยาบาลกลาง โรงพยาบาลตากสิน โรงพยาบาลเจริญกรุงประชารักษ์ จะเพิ่มจำนวนเตียงคนไข้เป็น 400 เตียง วชิรพยาบาลจะเพิ่มจำนวนเตียงคนไข้เป็น 1,000 เตียง

อัตราค่าส่งข้าราชการค่าแถมตามตำแหน่งของโรงพยาบาลในสังกัดกรุงเทพมหานคร

อัตราค่าส่งข้าราชการค่าแถมตามตำแหน่งของโรงพยาบาลในสังกัดกรุงเทพมหานคร จะมีอัตราปีฉบับรวมทั้งสิ้นทุกโรงพยาบาล 1838 อัตรา และมีอัตราว่างรวมทั้งสิ้น 322 อัตรา ดังรายละเอียดในตารางที่ 3 แสดงอัตราค่าส่งข้าราชการค่าแถมตามตำแหน่ง ของโรงพยาบาลในสังกัดกรุงเทพมหานคร สัรวจเมื่อ "เดือนกุมภาพันธ์ 2525"

ศูนย์วิทยพัชการ  
จุฬาลงกรณ์มหาวิทยาลัย

ตารางที่ 3 แสดงอัตราค่าจ้างข้าราชการส่วนกลางตามตำแหน่ง ของโรงพยาบาลในสังกัดกรุงเทพมหานคร สืบราคาเมื่อ "เดือนกุมภาพันธ์ 2525"

ตำแหน่ง	โรงพยาบาล		วชิรพยาบาล		โรงพยาบาลตากสิน		โรงพยาบาลเจริญกรุงประชายักษ์		รวม	
	ปดจุนัน	ว่าง	ปดจุนัน	ว่าง	ปดจุนัน	ว่าง	ปดจุนัน	ว่าง	ปดจุนัน	ว่าง
1. แพทย์	60	19	98	10	51	14	26	8	235	51
2. ทันตแพทย์	7		7		4		3		21	
3. พยาบาล	201	71	490	56	191	32	127	24	1009	183
4. ทันตอนามัย	1		6						7	
5. เจ้าหน้าที่พยาบาล	32		115	23	32	3	25		204	26
6. ผู้ช่วยทันตแพทย์	3		6		3		1	1	13	1
7. เภสัชกร	13	1	21	2	4		6		44	3
8. วิทยาค่าสมัครการแพทย์	12	7	24	7	14	2	4	1	54	17
9. รังสีการแพทย์	4		12	8	4		1	1	21	9
10. กายภาพบำบัด	3	1	2		1				6	1
11. โภชนาการ	1	1	4		2		1		8	1
12. บริหารงานทั่วไป	1		1		1		1		4	
13. จุรกร	21	7	27		21	1	8		77	8
14. พยาบาล	6	3	4		6		3		19	3
15. ประชาสัมพันธ์	2	1			5	1			7	2
16. การเงินและบัญชี	14	4	23		12		9		58	4
17. เวชภัณฑ์			1				1		2	
18. วัสดุ		1	4		3		3		10	1
19. เวชภัณฑ์	6	3	3	1	6	2	1		16	6
20. บุคลากร	1		1		2		1		5	
21. บรรณาธิการ	1	1	1		1		1		4	1
22. ส่งมอบเครื่อง	1	1	2		2		1		6	1
23. ช่างภาพารแพทย์	1	1	1		1				3	1
24. ช่างไฟฟ้า	1			1	1		1		3	1
25. ช่างเครื่องกล	2	2							2	2
รวม	394	124	853	108	367	55	224	35	1838	322

ที่มา : งานการเจ้าหน้าที่ โรงพยาบาลกลาง วชิรพยาบาล โรงพยาบาลตากสิน และโรงพยาบาลเจริญกรุงประชายักษ์

ตารางที่ 4 แสดงอัตราค่าจ้างข้าราชการว่างคิดเป็นร้อยละของแต่ละตำแหน่งในแต่ละโรงพยาบาล

ตำแหน่ง	โรงพยาบาลกลาง		วชิรพยาบาล		โรงพยาบาลตากสิน		โรงพยาบาลเจริญกรุงประชายักษ์		รวม	
	ว่าง	ร้อยละ	ว่าง	ร้อยละ	ว่าง	ร้อยละ	ว่าง	ร้อยละ	ว่าง	ร้อยละ
1. แพทย์	19	24.1	10	9.3	14	21.5	8	23.5	51	17.6
2. พยาบาล	71	26.1	56	10.3	32	14.3	24	15.9	183	15.4
3. เจ้าหน้าที่พยาบาล	0	0	23	16.7	3	8.6	0	0	26	11.3
4. ผู้ช่วยทันตแพทย์	0	0	0	0	0	0	1	50.0	1	7.1
5. เภสัชกร	1	7.1	2	8.7	0	0	0	0	3	6.4
6. วิทยาคำสั่งการแพทย์	7	36.8	7	22.6	2	12.5	1	20.0	17	23.9
7. ศึกษการแพทย์	0	0	8	40.0	0	0	1	50.0	9	30.0
8. กายภาพบำบัด	1	25.0	0	0	0	0	0	0	1	14.3
9. โภชนาการ	1	50.0	0	0	0	0	0	0	1	11.1
10. จูรการ	7	25.0	0	0	1	4.5	0	0	8	9.4
11. ชีวมัตถ	3	33.3	0	0	0	0	0	0	3	13.6
12. ประชาสัมพันธ์	1	33.3	0	0	1	16.7	0	0	2	22.2
13. การเงินและบัญชี	4	22.2	0	0	0	0	0	0	4	6.5
14. ทัณฑ์	1	100.0*	0	0	0	0	0	0	1	9.1
15. เวชสถิติ	3	33.3	1	25.0	2	25.0	0	0	6	27.3
16. บรรณาธิการ	1	50.0	0	0	0	0	0	0	1	20.0
17. สังคมสงเคราะห์	1	50.0	0	0	0	0	0	0	1	14.3
18. ช่างภาพทางการแพทย์	1	50.0	0	0	0	0	0	0	1	25.0
19. ช่างไฟฟ้า	0	0	1	100.0	0	0	0	0	1	25.0
20. ช่างเครื่องกล	2	50.0	0	0	0	0	0	0	2	50.0
รวม	124	23.9	108	11.2	55	13.0	35	13.5	322	14.9

\*หมายเหตุ : ตำแหน่งทัณฑ์ตราเป็น 1 ตำแหน่ง และยังว่างอยู่



จากตารางที่ 4 จะเห็นว่าโรงพยาบาลในสังกัดกรุงเทพมหานครมีปัญหาในการจัดหาแพทย์ พยาบาล และเจ้าหน้าที่ด้านต่าง ๆ เพื่อเข้าทำงานในโรงพยาบาล ทำให้โรงพยาบาลไม่สามารถให้บริการได้เต็มที่ เนื่องจากแพทย์และพยาบาลเป็นผู้รับผิดชอบโดยตรงในการให้บริการรักษาพยาบาลแก่ประชาชน

#### ตำแหน่งของข้าราชการประจำโรงพยาบาลในสังกัดกรุงเทพมหานคร

ข้าราชการของโรงพยาบาลในสังกัดกรุงเทพมหานคร จะมีตำแหน่งทางสายงานอยู่ระหว่างระดับ 1 ถึงระดับสูงสุดคือระดับ 8 และแบ่งออกเป็น 2 ประเภทคือ ผู้ที่มีตำแหน่งทางการบริหาร และผู้ที่ไม่ใช่ตำแหน่งทางการบริหาร ดังรายละเอียดต่อไปนี้

#### 1. ข้าราชการที่มีตำแหน่งทางการบริหาร จะแบ่งตามประเภทของตำแหน่งได้ดังนี้

ก. ข้าราชการของโรงพยาบาลในสังกัดกรุงเทพมหานครที่มีตำแหน่งแพทย์ สามารถเลื่อนตำแหน่งเป็น หัวหน้างาน ผู้อำนวยการกอง รองผู้อำนวยการโรงพยาบาล และผู้อำนวยการโรงพยาบาลซึ่ง เป็นผู้บังคับบัญชาสูงสุดในโรงพยาบาล

ข. ข้าราชการของโรงพยาบาลที่มีตำแหน่ง พยาบาล สามารถเลื่อนตำแหน่งเป็น หัวหน้าตึก ผู้ตรวจการพยาบาล หัวหน้างานบริการพยาบาล และหัวหน้ากองการพยาบาล

ค. ข้าราชการของโรงพยาบาลที่มีตำแหน่ง เป็นเจ้าหน้าที่แพทย์ในสาขาต่าง ๆ สามารถเลื่อนตำแหน่งเป็นหัวหน้างานบางงาน ในกองบริการทางวิทยาศาสตร์ และทางการแพทย์ เช่น งานเภสัชกรรม

ง. ข้าราชการของโรงพยาบาลที่มีตำแหน่ง เป็นเจ้าหน้าที่ทั่วไปในสาขาต่าง ๆ สามารถเลื่อนเป็นหัวหน้างานต่าง ๆ และหัวหน้ากอง ในกองบริการทั่วไป

ข้าราชการที่มีตำแหน่งทางการบริหารข้างต้น จะมีตำแหน่งทางสายงานดังนี้

<u>ตำแหน่งทางการบริหาร</u>	<u>ตำแหน่งทางสายงาน</u>
ผู้อำนวยการโรงพยาบาล	นายแพทย์ระดับ 8
รองผู้อำนวยการโรงพยาบาล	นายแพทย์ระดับ 7
หัวหน้ากองบริการทั่วไป	เจ้าหน้าที่บริหารงาน- ทั่วไประดับ 6
ผู้อำนวยการกองบริการทางวิทยาศาสตร์และทางการแพทย์	นายแพทย์ระดับ 7
ผู้อำนวยการกองศัลยกรรม	นายแพทย์ระดับ 7
ผู้อำนวยการกองโสตถยกรรม	นายแพทย์ระดับ 7
ผู้อำนวยการกองสูตินรีเวชกรรม	นายแพทย์ระดับ 7
หัวหน้ากองการพยาบาล	พยาบาลระดับ 6
หัวหน้างานจะมีตั้งแต่ ระดับ 4 ถึง ระดับ 7 ตามขนาดของงาน เช่น	
หัวหน้างานโภชนาการ	นักโภชนาการระดับ 4
หัวหน้างานเภสัชกรรม	เภสัชกรระดับ 7

2. ข้าราชการที่ไม่มีตำแหน่งทางการบริหาร จะมีตำแหน่งสูงที่สุดทางสายงานดังนี้

แพทย์	นายแพทย์ระดับ 7
พยาบาล	พยาบาลระดับ 5
เจ้าหน้าที่พยาบาล	เจ้าหน้าที่พยาบาลระดับ 3
เจ้าหน้าที่ทางการแพทย์ด้านต่าง ๆ	จะไม่เกินระดับ 6
เจ้าหน้าที่ทั่วไปด้านต่าง ๆ	จะไม่เกินระดับ 5

เป็นที่น่าสังเกตว่าส่วนใหญ่แพทย์จะมีตำแหน่งทางการบริหาร เป็นผู้บังคับบัญชาในระดับต่าง ๆ ของโรงพยาบาล และตำแหน่งทางสายงานของแพทย์ก็ยังมีระดับสูงกว่าตำแหน่งอื่น ๆ ในโรงพยาบาล ซึ่งทำให้เงินเดือนสูงกว่า แต่โรงพยาบาลก็ยังมีปัญหาในการจัดหาแพทย์ เพื่อเข้าทำงานในโรงพยาบาล

โรงพยาบาลในสังกัดกรุงเทพมหานคร มิฐานะเป็นกองซึ่งสังกัดสำนักงานการแพทย์กรุงเทพมหานคร ผู้อำนวยการโรงพยาบาลจึงมิฐานะเป็นผู้อำนวยความสะดวก แต่ผู้ได้บังคับบัญชาของผู้อำนวยความสะดวกโรงพยาบาลก็เป็นผู้อำนวยความสะดวกเช่นกัน ลักษณะนี้จึงเป็นผู้อำนวยความสะดวกซ้อนกัน ดังภาพที่ 1 แสดงการสัปดาห์งานส่วนราชการของกรุงเทพมหานคร และภาพที่ 2 แสดงการสัปดาห์งานของโรงพยาบาลในสังกัดกรุงเทพมหานคร หน้า 15, 16 ซึ่งทำให้เป็นอุปสรรคในการประสานงาน<sup>1</sup>



ศูนย์วิทยพัชการ  
จุฬาลงกรณ์มหาวิทยาลัย

---

<sup>1</sup>ประพตติ ธีรฤพตติ, "วชิรพยาบาล 2520" ใน รายงานผลงานประศาศปี 2520 ; หน้า 194 .