

บทที่ 5

หลักการควบคุมและเทคนิคการตรวจสอบ

ในสภาพการจัดการธุรกิจสมัยใหม่ในปัจจุบัน ไม่ว่าจะเป็นธุรกิจเอกชน รัฐบาล หรือรัฐวิสาหกิจก็ตาม ต่างก็กำลังประสบกับความเปลี่ยนแปลงที่เกิดขึ้นอันเนื่องมาจากการนำเอาคอมพิวเตอร์เข้ามาใช้ในฐานะเครื่องมืออันทันสมัย และมีประสิทธิภาพต่อการทำงานด้านต่าง ๆ

สำหรับธุรกิจบัตรเครดิตที่มีขอบข่ายงานอันกว้างขวางนี้ คอมพิวเตอร์ก็เป็นสิ่งจำเป็นอย่างหนึ่ง การมีเครื่องคอมพิวเตอร์เข้ามาช่วยงานทำให้สามารถรู้ผลการดำเนินงานได้ในระยะเวลาอันสั้น เป็นการประหยัดเวลาและเพิ่มประสิทธิภาพในการทำงานให้ทันต่อความต้องการของผู้ที่เกี่ยวข้อง

บทบาทของคอมพิวเตอร์ที่แผ่ขยายเข้ามาในการดำเนินงานของธุรกิจบัตรเครดิตและอื่น ๆ นั้น ถ้ามองแค่เพียงผิวเผินภายนอกก็จะเห็นว่าไม่มีอะไรที่แตกต่างไปจากวิธีการดั้งเดิมมากนัก แต่ถ้าพิจารณาในแง่การปฏิบัติงานและรูปแบบโครงสร้างให้ลึกซึ้งแล้วจะพบว่าส่วนใหญ่คอมพิวเตอร์ได้ก่อให้เกิดความเปลี่ยนแปลงขึ้นมา ทั้งโดยวิธีการและรูปแบบวิธีการที่คอมพิวเตอร์จัดเก็บข้อมูลหรือประมวลขึ้นมาเป็นข่าวสารนั้น ต่างจากวิธีการเดิมที่บุคคลเป็นผู้จัดเก็บและประมวลขึ้นมาเป็นข่าวสารอยู่มาก จะเห็นได้จากของที่เคยหยิบจับต้องได้ เช่น สมุดบัญชีต่าง ๆ ในระบบ Manual ก็มีอันเป็นหยิบจับต้องไม่ได้ ของที่เคยเห็นเคยเข้าใจง่าย ๆ ก็มีอันเปลี่ยนแปลงไป ขั้นตอนซึ่งมีความยุ่งยากซับซ้อนหรือที่ขาดหายไปเป็นช่วงในความรู้สึกของผู้ปฏิบัติหรือเจ้าหน้าที่ผู้ตรวจสอบ อาจทำให้ขาดจุดติดตามหรือจับต้นชนปลายไม่ถูก เป็นต้น

ในระบบเดิม การผ่านบัญชีมักจะนำเอาระบบคู่เอกสารเข้ามาใช้ในลักษณะของ Double Entries โดยการใช้ Voucher System หรือ Slip System เอกสารจะ

ถูกจัดทำขึ้นเมื่อมีรายการเกิดขึ้น และถูกส่งมารวบรวม มีการทำ Master Voucher หรือ Proof Sheet หรือ Control Sheet เพื่อให้การสรุปผลบัญชีที่ลงมีความถูกต้องครบถ้วนมากยิ่งขึ้น ระบบดังกล่าวมีเอกสารเป็นตัวกลางที่ใช้เป็นหลักฐานก่อนการลงบัญชี สามารถติดตามตรวจสอบรายการที่เกิดขึ้นกับยอดบัญชีได้ เมื่อนำเอาคอมพิวเตอร์เข้ามาใช้ ข้อมูลที่ปรากฏอยู่ใน Voucher หรือสลิป หรือเอกสารอื่นใดก็ตามที่ลงบัญชี ก็นำมาป้อนข้อมูลเข้าในคอมพิวเตอร์ ซึ่งเครื่องสามารถอ่านได้ ต่อจากนั้นก็ เป็นเรื่องของตัวโปรแกรมที่ถูกสร้างไว้ในคอมพิวเตอร์จะทำการประมวลผลข้อมูลที่ถูกเก็บรวบรวมไว้ออกมาเป็นรูปรายงาน จะเห็นได้ว่าการขาดหายไประหว่างช่วงที่มองเห็นได้และช่วงที่ไม่สามารถมองเห็นได้ ซึ่งมีผลสะท้อนมายังเจ้าหน้าที่ตรวจสอบที่มีหน้าที่ตรวจสอบความถูกต้องของงานด้านต่าง ๆ ในบางครั้งความมองไม่เห็นต่อระบบที่ขาดช่วงไปในคอมพิวเตอร์อาจก่อให้เกิดความไม่เชื่อมั่นในผลงานได้

การวิวัฒนาการด้านกระบวนการทำงานของเครื่องคอมพิวเตอร์ มิได้เป็นวิวัฒนาการที่นำมาประยุกต์แล้วเกิดผลแต่ทางด้านบวกอย่างเดียว ทว่าได้ถูกนำมาประยุกต์ทางด้านลบด้วย กล่าวคือ ร่องรอยแห่งการปรับปรุงแก้ไขตัวโปรแกรมต่าง ๆ อาจจะถูกลบล้างได้โดยไม่มีหลักฐาน เหลือไว้ ทำให้ยากต่อการควบคุมตรวจสอบ เช่นนี้เป็นต้น ดังนั้นผู้มีหน้าที่ตรวจสอบจึงควรพยายามปรับปรุงวิธีการตรวจสอบให้ดีขึ้น และทันต่อเหตุการณ์เพื่อสนองตอบต่อความต้องการของผู้ใช้ กล่าวได้ว่านอกจากเทคนิคการดำเนินงานแล้ว การควบคุมและตรวจสอบ เป็นหน้าที่สำคัญอย่างยิ่งอีกประการหนึ่งที่ธุรกิจจะละเลยเสียมิได้มิใช่แต่เฉพาะธุรกิจบัตรเครดิต เท่านั้น ทั้งนี้ก็เพื่อป้องกันการทุจริตต่าง ๆ ซึ่งหากไม่มีการควบคุมและตรวจสอบแล้วธุรกิจก็ไม่อาจประสบความสำเร็จได้

* ด้านการควบคุม หมายถึง การจัดวางรูปแบบ ระเบียบ แบบแผนของกาปฏิบัติงานให้มีขั้นตอนและวิธีการที่รัดกุม มีการควบคุมสอบยัน เพื่อให้งานที่ปฏิบัติในแต่ละวันสำเร็จลุล่วงไปตามเป้าหมายที่ได้กำหนดไว้ มีการนำเอาวิธีและเทคนิคทางด้านกาควบคุมมาใช้ในการจัดวางรูปแบบ ทั้งนี้ในการจัดวางระบบควบคุมมีสิ่งสำคัญที่พึงระลึกไว้ตลอดเวลาอยู่ 2 ประการ ซึ่งจะอยู่ในลักษณะที่สวนทางกัน คือ

ลักษณะของความคล่องตัวต่อการปฏิบัติงาน และ

ลักษณะของการควบคุม

* จะพบอยู่บ่อยครั้งว่า ถ้าหากมีการเพิ่มน้ำหนักที่การควบคุม ก็มักจะสูญเสียลักษณะของความคล่องตัวต่อการปฏิบัติงานไป หรือถ้าเพิ่มน้ำหนักที่ด้านความคล่องตัว ก็มักจะสูญเสียลักษณะของการควบคุมที่รัดกุมไป ฉะนั้น เจ้าหน้าที่ตรวจสอบที่มีความรับผิดชอบจึงต้องพึงระวังให้ระบบควบคุมที่วางออกมาเป็นจุดที่อยู่ระหว่างกึ่งกลางทั้งสองด้านพอ ๆ กัน

ด้านการตรวจสอบ หมายถึง การตรวจสอบระบบการควบคุมที่ได้จัดวางไว้ให้เป็นไปในลักษณะสมบูรณ์เพียงพอ ที่สำคัญ คือ เน้นถึงการตรวจสอบความถูกต้องของข้อมูลที่เกิดขึ้น และที่ได้บันทึกไว้ให้อยู่ในลักษณะ เป็นข้อมูลตามข้อเท็จจริง

ในสภาวะที่โครงสร้างของระบบงานถูกกระทบกระเทือนจากการเปลี่ยนระบบ โดยคอมพิวเตอร์ การตรวจสอบในลักษณะดั้งเดิมก็จะต้องเปลี่ยนแปลงไปให้สอดคล้องเพื่อให้ได้ผลเต็มที่

ในการจัดวางระบบและโปรแกรมการตรวจสอบ ในกิจการที่ใช้คอมพิวเตอร์โดยทั่ว ๆ ไปสามารถกระทำได้ 2 ทาง คือ*

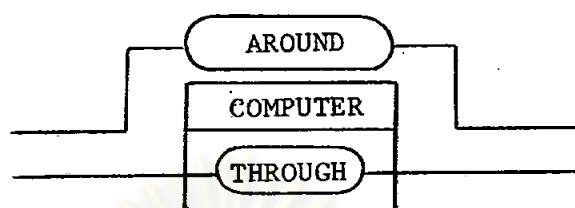
1. Audit Around Computer เป็นการตรวจสอบโดยการวางโปรแกรมการตรวจจากเอกสารการปฏิบัติงาน รายงานต่าง ๆ เช่น Sales Slip, Credit Voucher, Pay-in Slip เป็นต้น การตรวจสอบในลักษณะนี้เป็นการตรวจเอกสารก่อนส่งเข้าคอมพิวเตอร์ และตรวจรายงานหลังจากออกจากคอมพิวเตอร์ คือตรวจสอบส่วนที่สัมพันธ์กับ Input และ Output นั้นเอง

2. Audit Through Computer เป็นระบบการตรวจสอบที่ทำโดยสร้างระบบโปรแกรมคอมพิวเตอร์ขึ้นมา เพื่อใช้ในการช่วยตรวจสอบความถูกต้องครบถ้วนของ

* บรรณวิทย์ บุญรัตน์ เอกสารประกอบการสัมมนา เรื่อง การตรวจสอบโดยระบบคอมพิวเตอร์ (สถาบันพัฒนาผู้บริหาร, พฤศจิกายน 2526) หน้า 6

ข้อมูลของโปรแกรมคอมพิวเตอร์ที่วางไว้

MANUAL / DOCUMENT / REPORT



องค์ประกอบขั้นพื้นฐาน ในระบบงานคอมพิวเตอร์ของธุรกิจบัตรเครดิต

ในธุรกิจบัตรเครดิตที่มีหน่วยงานหรือตัวแทนอยู่แพร่หลายนี้ จำเป็นที่จะต้องอาศัยคอมพิวเตอร์ช่วยในการประสานงานตามสาขาตัวแทนต่างๆ ทั่วโลก เพื่อให้เกิดความคล่องตัวในการปฏิบัติงานช่วยลดข้อผิดพลาด ให้ความสะดวกแก่ผู้ใช้บริการ และช่วยให้ธุรกิจบัตรเครดิตเป็นที่ยอมรับมากขึ้น ได้กล่าวในตอนต้นแล้วว่า การวิวัฒนาการด้านคอมพิวเตอร์มีทั้งทางบวกและทางลบ การควบคุมและตรวจสอบจึงเป็นงานที่สำคัญเพื่อช่วยให้ระบบงานนั้น ๆ ถูกต้องมากที่สุด หรือผิดพลาดน้อยที่สุด เท่าที่จะทำได้

ก่อนอื่นต้องพิจารณาถึงองค์ประกอบของระบบคอมพิวเตอร์ เพื่อที่จะวิเคราะห์ถึงโครงสร้างของระบบควบคุมที่จะต้องสร้างขึ้นโดยยึดแต่ละองค์ประกอบเป็นหลัก ดังนี้

- 1) INPUT ข้อมูลเข้าที่เป็นรายการเปลี่ยนแปลงต่าง ๆ เช่น ข้อมูลใน Sales Slip บัตรเครดิต ฯลฯ
- 2) โปรแกรม ชุดคำสั่งที่สั่งให้คอมพิวเตอร์ทำงาน เช่น คัดบัญชีผู้ถือบัตร เข้าบัญชีให้ร้านค้า เป็นต้น รวมถึงอุปกรณ์ต่าง ๆ และหน่วยประมวลผลของคอมพิวเตอร์ที่จะทำงานตามคำสั่งของโปรแกรม
- 3) OUTPUT REPORT รายงานที่คอมพิวเตอร์พิมพ์ออกมา เช่น ใบแจ้งยอดบัญชีผู้ถือบัตร ใบแจ้งยอดบัญชีร้านค้า เป็นต้น
- 4) คน เจ้าหน้าที่ที่ปฏิบัติงานจะต้องมีความรู้ด้านคอมพิวเตอร์อย่างน้อยก็เพื่อให้ใช้งานได้ดี

- 5) เอกสารและคู่มือการปฏิบัติงาน ควรจัดทำระเบียบ ขั้นตอน เอกสารต่าง ๆ คู่มือการปฏิบัติงาน หน้าที่ความรับผิดชอบ เพื่อเป็นแนวทางสำหรับการปฏิบัติงาน

ความสัมพันธ์ระหว่างองค์ประกอบต่าง ๆ เหล่านี้ เป็นไปในลักษณะที่เกี่ยวข้องกันไม่มาจากคุณสมบัติเฉพาะตัวและลักษณะของความสัมพันธ์กันนี้เอง ในการวางระบบการควบคุมและตรวจสอบจึงควรพยายาม เน้นลงไปในทุก ๆ องค์ประกอบเพื่อหลีกเลี่ยงช่องว่างที่อาจเกิดขึ้น ซึ่งจะนำไปสู่การทุจริตได้

จุดควบคุมการทำงานของคอมพิวเตอร์ในธุรกิจบัตรเครดิต

การป้อนงาน เข้า เครื่องคอมพิวเตอร์เมื่อพิจารณาในแง่ของแต่ละระบบงาน (APPLICATION) ซึ่งนำเข้า เครื่องคอมพิวเตอร์แล้ว ก็สามารถจัดแนวทางในการวางระบบควบคุมและตรวจสอบในรูปของการดำเนินงาน เป็น 3 จุดใหญ่ ๆ ดังนี้

1) INPUT CONTROL ทำการควบคุมข้อมูลเข้าทุกขั้นตอน ข้อมูลจะต้องถูกต้อง มีการตรวจสอบตัวเลขเป็น Batch เช่น เมื่อร้านค้าผู้รับบัตรนำ Sales Slip มาเข้าบัญชีหรือขึ้นเงินจากตัวแทนผู้ออกบัตร ทางตัวแทนผู้ออกบัตรจะรวบรวม Sales Slip จากร้านค้าต่าง ๆ เหล่านั้นไว้ เมื่อครบจำนวนหนึ่งก็ควรจัดเป็นชุดแล้วทำใบสรุปรายการทั้งหมดของแต่ละชุดไว้ (Batching Slip or Summary) เป็นการตรวจสอบข้อมูลรวมอีกครั้งหนึ่ง การจัดข้อมูลเข้าบัญชีต้องแยกให้ตรงตามบัญชีที่ถูก ข้อมูลจะต้องไม่ซ้ำกัน และข้อมูลที่มีการเปลี่ยนแปลงแก้ไขต้องได้รับอนุมัติจากผู้มีอำนาจก่อนพร้อมมีลายเซ็นกำกับ

2) PROCESSING CONTROL ทำการควบคุมวิธีการดำเนินงานของโปรแกรม ให้เป็นไปตามขั้นตอนที่กำหนดไว้ของข้อมูลแต่ละประเภท เช่น หายอครวมทางด้านเดบิต ด้านเครดิต หากผลแตกต่างกัน ตรวจสอบหมายเลขด้วย Check Digit รายงานความผิดพลาดเป็นต้น และโปรแกรมที่ใช้จะต้อง เป็นที่ยอมรับกัน เป็น เอกฉันท ระหว่าง User, System Analyst และ Auditor

3) OUTPUT CONTROL ข้อมูลหรือผลที่ปรากฏในรายงานที่ออกมา ต้องมียอดคุมหรือรายละเอียดที่สามารถสอบย้อนได้กับ เอกสารประกอบการทำงานอื่นหรือใน รายงานประเภทอื่น ๆ และในลักษณะนี้ทุก ๆ ขั้นตอนจะต้องมีการประเมินผลของแต่ละ ครั้งว่าถูกต้องครบถ้วนหรือไม่ต้องค้นหาสาเหตุว่าความผิดพลาดนั้น เนื่องจากอะไร แล้ว ทำการปรับปรุงแก้ไขให้ถูกต้อง

ลักษณะของการควบคุมที่ดี

ระบบการควบคุม เป็นส่วนสำคัญส่วนหนึ่งที่สัมพันธ์กับหน้าที่ด้านบัญชีและการเงิน ทั้งนี้เพื่อตรวจหาความถูกต้องและความน่าเชื่อถือของข้อมูลด้านบัญชี และส่งเสริม ประสิทธิภาพของการปฏิบัติงาน

การควบคุมที่ดี ควรมีลักษณะ ดังนี้

1. มีแผนงานการจัดองค์การโดยกำหนดจำแนกหน้าที่และความรับผิดชอบตาม ที่เห็นสมควร (Division of Duties) ซึ่งหมายถึง การแบ่งแยกหน้าที่การงานของ ผู้ปฏิบัติงาน การแบ่งแยกหน้าที่จะทำให้เกิดการตรวจทานและความสมดุลของงานโดย อัตโนมัติ ข้อมูลหนึ่ง ๆ ควรจะมีบุคคลอย่างน้อย 2 ฝ่ายขึ้นไปเป็นผู้รับผิดชอบ การแบ่ง หน้าที่และความรับผิดชอบนี้ควรกำหนดไว้เป็นมาตรฐานในคู่มือการปฏิบัติงาน เพื่อให้ สอดคล้องกับระบบงาน ตัวอย่างเช่น เมื่อร้านค้านำ Sales Slip มาเข้าบัญชี พนักงาน จะตรวจสอบความสมบูรณ์ถูกต้องของ Sales Slip แล้วจัดทำใบ Sales Summary และใบ Pay-in Slip ให้ ส่วนการเครดิตบัญชีให้ร้านค้าตามใบ Pay-in Slip ควร เป็นหน้าที่ของพนักงานอีกผู้หนึ่ง

2. มีการให้อำนาจและจัดการดำเนินงาน เพื่อที่จะให้มีการควบคุมที่เพียงพอ เช่น มีการกำหนดวงเงินการให้อนุมัติไว้ล่วงหน้าเพื่อแบ่งขั้นตอนความรับผิดชอบ มี Joint Custody หมายถึงให้บุคคล 2 ฝ่ายรับผิดชอบในเอกสารหรือสิ่งของต่าง ๆ ร่วมกัน เช่น มีระบบ Password Control System คือการเปิดใช้เครื่องคอมพิวเตอร์จะต้องให้มี บุคคลอนุมัติอย่างน้อย 2 คนขึ้นไปเพื่อป้องกันการใช้เครื่องโดยเจตนาทุจริต

3. ใช้วิธีการที่ถูกต้อง เหมาะสม เพื่อดำเนินการตามภาระและหน้าที่ในแต่ละแผนงานมีการทำดุลอิสระ (Independent Balancing) คือให้บุคคลที่ไม่ได้เป็นผู้ลงรายการบัญชี เป็นคนดำเนินงานและหายอดคงเหลือของรายการนั้น และควรมีการควบคุมตัวเลข (Number Controls) รวมถึงการคุมตัวเลขที่เป็นรหัสจากการให้อนุมัติวงเงิน (Authorization) การจัดทำเอกสารหรือแบบฟอร์มต่าง ๆ ควรพิมพ์ตัวเลขล่วงหน้า เพื่อช่วยในการควบคุมตัวเลขได้อย่างมีประสิทธิภาพ

4. ผู้ควบคุมงานต้องมีคุณสมบัติด้านความรับผิดชอบสูง มีการควบคุม 2 ฝ่าย (Dual Control) คืองานที่ถูกกระทำโดยคนคนหนึ่งจะถูกตรวจสอบโดยบุคคลอีกคนหนึ่ง และทั้งสองจะต้องมีความรับผิดชอบงานนั้นร่วมกัน ตัวอย่างเช่น เมื่อพนักงานจัดทำ Sales Summary & Pay-in Slip แล้วเอกสารทุกใบจะต้องผ่านผู้ตรวจงาน (Checker) อย่างน้อย 1 คน ก่อนที่จะส่งเข้าประมวลผลต่อในเครื่องคอมพิวเตอร์

หลักและเทคนิคการควบคุม

ก่อนที่จะทราบถึง เทคนิคการควบคุมธุรกิจบัตรเครดิต เครดิตที่ดำเนินงานโดยใช้ เครื่องคอมพิวเตอร์ช่วย เราควรศึกษาถึงโครงสร้างของระบบงานคอมพิวเตอร์ของธุรกิจเสียก่อน ซึ่งธุรกิจส่วนใหญ่ไม่ว่าจะเป็นบริษัทหรือธนาคารตัวแทนที่ใช้ เครื่องคอมพิวเตอร์ มักจะประกอบไปด้วยองค์ประกอบที่สัมพันธ์กัน ดังนี้

1. ระบบคอมพิวเตอร์ที่เป็นโครงสร้างหลัก มักตั้งอยู่ที่ศูนย์กลางหรือสำนักงานใหญ่ของตัวแทนผู้ออกบัตร

2. ระบบ Terminal ซึ่งเป็นเครื่องอุปกรณ์ที่จะรับข้อมูลนำเข้าจะกระจายอยู่ตามสถานที่ตั้งของสาขาที่เป็นตัวแทนผู้ออกบัตร

3. ระบบสื่อสารข้อมูล (Data Communication System) ซึ่งใช้เป็นสื่อกลางในการรับส่งข้อมูล เช่น คลื่นวิทยุ Microwave เป็นต้น รวมถึงรายละเอียดหรือข้อมูลทุกชนิดที่เก็บไว้ในสื่อต่าง ๆ มีการอ่าน/เขียน หรือทำการบันทึกเมื่อมีรายการเปลี่ยนแปลง เกิดขึ้น

4. ระบบโปรแกรม เป็นโปรแกรมที่ได้พัฒนาขึ้นให้ทำงานใดงานหนึ่งตามที่ตั้งเป้าหมายไว้ เช่นหายอดรวมของ Sales Slip ในแต่ละวัน แต่ละเดือน หรือหายอดรายได้ค่าธรรมเนียมเรียกเก็บจากร้านค้าสมาชิก เป็นต้น

5. ระบบการทำงานของคนที่เกี่ยวข้อง ต้องพิจารณาทั้งเจ้าหน้าที่ที่ใช้และความคม เครื่องว่ามีระบบวิธีการปฏิบัติงานเป็นขั้นตอนอย่างไร รัดกุมเพียงพอหรือไม่

หลักและเทคนิคการควบคุมด้านระบบคอมพิวเตอร์

เพื่ออำนวยความสะดวกให้ระบบคอมพิวเตอร์ของธุรกิจมีครบ ครบครัดปฏิบัติงานได้อย่างมีประสิทธิภาพควรพิจารณาให้มีทำเลที่ตั้งของ เครื่องที่เหมาะสม ควรตั้งอยู่ห่างจากทำเลที่เสี่ยงต่อการเกิดอุทกภัย อัคคีภัย เหล่านี้ ควรมีระบบไฟสำรองและปรับแรงดันไฟฟ้าให้คงที่ก่อนต่อเข้าสู่ระบบคอมพิวเตอร์ เพราะหากมีแรงดันไฟฟ้าไม่คงที่นอกจากจะทำให้ระบบคอมพิวเตอร์ทำงานผิดพลาดแล้ว ยังอาจทำให้อุปกรณ์คอมพิวเตอร์เสียหายได้โดยง่ายอีกด้วย

หลักและเทคนิคการควบคุมระบบ Terminal

Terminal แต่ละหน่วยมีสภาพเป็นคอมพิวเตอร์แบบ Sub-System คือมีจอภาพ เครื่องพิมพ์ หน่วยความจำ และหน่วยสำหรับเก็บข้อมูลในตัว Terminal แต่ละหน่วยสามารถทำงานได้โดยเอกเทศ ซึ่งจะต่อเชื่อมกับระบบคอมพิวเตอร์ใหญ่ ผู้มีเจตนาทุจริตอาจลักลอบใช้ Terminal เพื่อประโยชน์ส่วนตัวได้ เช่นทำการปลอมแปลงเอกสาร และนำเงินเข้าบัญชีส่วนตัว เป็นต้น ดังนั้นจึงควรให้มีการควบคุม คือ

1. ระบบกุญแจ (Physical Lock) เป็นการป้องกันมิให้ผู้ไม่มีหน้าที่เกี่ยวข้องมาใช้อุปกรณ์คอมพิวเตอร์ อาจใช้คู่กับการตรวจสอบประวัติทางร่างกายของผู้ใช้ เช่นลายนิ้วมือ หรือ คลื่นเสียง ว่าถูกต้องตรงกับข้อมูลที่จัดเก็บไว้หรือไม่ ถ้าไม่ก็จะไม่อนุญาตให้เข้าใช้เครื่องคอมพิวเตอร์

2. ระบบรหัสประจำตัว (Password) เป็นระบบซึ่งผู้มีอำนาจรับผิดชอบ กำหนดให้เป็นรหัสประจำตัวของพนักงานใช้เครื่องแต่ละคน อาจกำหนดเป็นตัวเลข ตัวอักษร หรือทั้งตัวเลขและตัวอักษรก็ได้ ซึ่งแต่ละคนจะต้องเก็บรักษาห้สขงคนไว้เป็น ความลับ เพื่อใช้แสดงคนให้ระบบคอมพิวเตอร์รับรู้เมื่อจะ เปิดใช้เครื่อง เท่านั้น

หลักและ เทคนิคการควบคุมระบบข้อมูล :

เทคนิคที่ใช้ในการควบคุมการรับส่งข้อมูล นับว่ามีความสำคัญไม่น้อยในธุรกิจ บัตรเครดิต เพราะข้อมูลที่รับส่งกันส่วนใหญ่เป็นตัวเลข หากมีการผิดพลาดเกิดขึ้นย่อมก่อให้เกิดความเสียหายทุกฝ่าย ดังนั้นจึงต้องมีการควบคุมที่ดี เทคนิคที่ใช้อาจแบ่งเป็น

1. เทคนิคการควบคุมความถูกต้องของข้อมูลแบบ Check Digit

ในธุรกิจบัตรเครดิต ข้อมูลบางรายการ เป็นข้อมูลที่มีความสำคัญมาก เช่น หมายเลขบัญชีของร้านค้าและสมาชิกผู้ถือบัตร ซึ่งเป็นข้อมูลหลักที่ใช้ในการบันทึกรายการ เปลี่ยนแปลงต่าง ๆ ดังนั้นในการกำหนดหมายเลขเหล่านี้จึงนิยมสร้าง Check Digit แฝงไว้ด้วย เพื่อตรวจจับความผิดพลาดในการบันทึกข้อมูลที่อาจเกิดขึ้น

หลักการของ Check Digit ก็คือ กำหนดหลักเกณฑ์ที่แน่นอนในการ สร้าง Check Digit สำหรับข้อมูลที่เป็นตัวเลขแต่ละรายการ และถือ Check Digit ที่สร้างขึ้นมา เป็นส่วนหนึ่งของข้อมูลนั้น

เมื่อมีการบันทึกข้อมูลเข้าสู่ระบบคอมพิวเตอร์ โปรแกรมก็จะทำการสร้าง Check Digit และเปรียบเทียบว่า Check Digit ที่สร้างใหม่ตรงกับ Check Digit ที่แฝงอยู่ในข้อมูลหรือไม่ ถ้าตรงกันก็แสดงว่าข้อมูลที่บันทึกเข้ามาถูกต้อง ถ้าไม่ตรงก็แสดง ว่าน่าจะมีข้อผิดพลาดเกิดขึ้นแล้ว

2. ข้อมูลที่รับส่งระหว่างกัน บางอย่างต้อง เก็บรักษาไว้เป็นความลับ เช่น ข้อมูลทางการเงินหรือทางบัญชี เพื่อใช้ในการตัดสินใจของธุรกิจ



Cryptograph เป็นเทคนิคที่ใช้ควบคุมป้องกันความลับของข้อมูลที่รับ-ส่งแบบ Tele Communication โดยการเปลี่ยนข้อมูลที่จะส่งด้วยวิธีการที่กำหนดไว้ก่อน เช่น การแทนที่หรือการสลับตำแหน่ง เป็นต้น เพื่อให้กลายเป็นข้อมูลที่ไม่อาจรู้ความหมายได้ สำหรับผู้ที่ไม่ทราบวิธีการถอดรหัส

3. ระบบข้อมูลสำรอง (Back-Up System) เป็นการคัดลอกหรือบันทึกข้อมูลที่ใช้อยู่ไปจัดเก็บไว้ในวัสดุข้อมูลอื่น เป็นการสำรองไว้ เพื่อป้องกันการเสื่อมสภาพหรือสูญหายของข้อมูลจริง นอกจากนี้ยังต้องระมัดระวังเรื่องความร้อน ความชื้น ฝุ่นละออง และสารแม่เหล็ก เพราะสิ่งเหล่านี้อาจทำให้ข้อมูลที่จัดเก็บไว้เกิดความเสียหายได้

หลักและเทคนิคการควบคุมระบบโปรแกรม

เพื่อเป็นการควบคุมการดำเนินงานให้เป็นไปตามแบบแผนที่กำหนดไว้ ควรมีการทดสอบความถูกต้องของโปรแกรมเป็นระยะ เมื่อพบข้อผิดพลาดจะได้ทำการแก้ไขได้ทันที วิธีการทดสอบความถูกต้องของโปรแกรมที่นิยมใช้กันโดยทั่วไปคือ Test Data

Test Data เป็นการสร้างระบบข้อมูลจำลองขึ้น โดยขึ้นอยู่กับสมมติฐานที่ว่า

"ถ้าสภาวะแวดล้อมเหมาะสม \longrightarrow โปรแกรมถูกต้อง \longrightarrow การทำงานของระบบคอมพิวเตอร์ก็ย่อมถูกต้อง" ซึ่งสภาวะแวดล้อมบางอย่างสามารถควบคุมได้ บางอย่างควบคุมไม่ได้ แต่ส่วนที่สามารถควบคุมได้เต็มที่ก็คือความถูกต้องของโปรแกรม ดังนั้นการทดสอบโปรแกรมจึง เป็น เรื่องสำคัญ

Test Data สามารถทำได้โดยสมมติรายการความเคลื่อนไหวทุกประเภทเท่าที่อาจจะเป็นไปได้ แล้วนำมาทดสอบการทำงานของโปรแกรมคำสั่งศึกษาผลของการปฏิบัติงาน เพื่อพิสูจน์ว่าโปรแกรมที่ทำการทดสอบสามารถปฏิบัติงานได้ถูกต้องหรือไม่ เช่น ยอดรวม Sales Slip ทั้งหมดของร้านค้าจะต้องเท่ากับยอดรวมใน Sales Summary ถ้าพบว่าไม่ตรงกันย่อมแสดงว่ามีข้อผิดพลาดเกิดขึ้นแล้ว

ในการตรวจสอบระบบงานคอมพิวเตอร์มักใช้ Test Data ทำการทดสอบ ความถูกต้องทั่วไปของโปรแกรมเสียก่อน ถ้าปรากฏว่าโปรแกรมทำงานถูกต้อง และมีระบบป้องกันความผิดพลาดในการบันทึกข้อมูล (Edit Function) ต่าง ๆ ตามที่ต้องการแล้ว จากนั้นจึงจะใช้วิธีตรวจโปรแกรมคำสั่ง โดยให้ความสนใจเป็นพิเศษกับรายการ "IF" ซึ่งเป็นคำสั่งประเภทมีเงื่อนไข (Condition Branch) เพราะผู้มีเจตนาทุจริต มักแฝงคำสั่งประเภทมีเงื่อนไขไว้ในโปรแกรม เพื่อให้คอมพิวเตอร์ปฏิบัติงานข้ามขั้นตอน การตรวจเช็คบางอย่าง เช่น ถ้าเป็นการเบิกเงินจากบัญชีที่ผู้ทุจริตเปิดไว้ อาจสั่งให้ข้าม ขั้นตอนการตรวจเช็คจำนวนเงินคงเหลือในบัญชี ทำให้ผู้ทุจริตสามารถเบิกเงินจากบัญชีนั้น ได้ในจำนวนเกินกว่ายอดคงเหลือจำนวนเท่าใดก็ได้โดยไม่มีขีดจำกัด เหตุนี้จึงต้องระมัด ระวังคำสั่งประเภทมีเงื่อนไขให้ดี

และเพื่อให้แน่ใจว่าโปรแกรมที่ผ่านการทดสอบความถูกต้องและได้รับการรับรองแล้ว กับโปรแกรมใช้งานจริงนั้น เป็นโปรแกรมเดียวกัน ก็ควรให้เครื่องทำการจัดพิมพ์ โปรแกรมใช้งานออกมาตรวจเทียบกับโปรแกรมที่ผ่านการตรวจสอบแล้ว เป็นการค้นหาข้อแตกต่างที่ผู้ทุจริตอาจทำการซ่อนไว้ การตรวจสอบในลักษณะนี้ต้องทำแบบไม่แจ้งให้ทราบล่วงหน้า (Surprise Request) หรืออาจให้เครื่องคอมพิวเตอร์ตรวจเทียบ ระหว่างโปรแกรมที่อยู่ในตัวเครื่องซึ่งใช้งานอยู่ในขณะนี้กับโปรแกรมที่ผ่านการตรวจสอบแล้ว (ใน Diskette) ซึ่งวิธีนี้จะช่วยประหยัดเวลาได้มากกว่า

อีกวิธีการหนึ่งที่ใช้ได้ผล คือผู้ตรวจสอบควรควบคุมการแปลและจัดเก็บโปรแกรม ด้วยตนเอง เป็นการยืนยันว่าโปรแกรมที่ตรวจและโปรแกรมที่ใช้งานจริง เป็นโปรแกรม เดียวกัน เมื่อตรวจรับโปรแกรมเสร็จเรียบร้อยแล้วควรถ่ายถอดเข้าไว้ในแฟ้มโปรแกรม ที่ใช้งานจริง แล้วกำหนดวิธีการเก็บรักษาไว้ในชั้นปลอดภัยเกินกว่าที่โปรแกรมเมอร์จะ ดึงออกมาแก้ไขได้ เป็นการป้องกันผู้มีเจตนาทุจริตและการก้าวก่างานซึ่งกันและกัน

หลักและ เทคนิคการควบคุมระบบคน

มักจะปรากฏอยู่เสมอว่ามีผู้ลักลอบใช้อุปกรณ์คอมพิวเตอร์ เพื่อผลประโยชน์ส่วนตัว หรือเพื่อการฉ้อโกง ดังนั้นจึงควรมีการควบคุมระบบคน เพื่อป้องกันการใช้เครื่องโดยเจตนา ทุจริต มาตรการที่ใช้กัน คือ

1. กำหนดตารางเพื่อจำกัดขอบเขตอำนาจหน้าที่เฉพาะงาน (Authorized Table) เป็นตารางที่ผู้มีอำนาจกำหนดไว้โดยระบุว่าบุคคลผู้นั้นมีสิทธิใช้ระบบคอมพิวเตอร์ เพียงใด เพื่อให้ไม่ให้เกิดความวุ่นวายซึ่งกันและกัน

2. กำหนดให้คอมพิวเตอร์บันทึกการทำงานทั้งหมด (Run Control Log) ว่าเป็นงานของผู้ใด ใช้เวลาเท่าใด โปรแกรมที่เครื่องทำ เป็นโปรแกรมที่นอกเหนือจาก งานที่สั่งหรือไม่และช่วงเวลาที่ปฏิบัติงานดังกล่าวผิดปกติหรือไม่

ขั้นตอนการคัดเลือกเทคนิคการตรวจสอบ

การตรวจสอบธุรกิจบัตร เครดิตที่ใช้คอมพิวเตอร์นี้ หลักการขั้นพื้นฐานในการ สอบบัญชีมิได้เปลี่ยนแปลงจากหลักการทั่ว ๆ ไปมากนัก วิธีการตรวจสอบอาจจะเปลี่ยน ไปบ้าง อาจต้องใช้คอมพิวเตอร์มาช่วยในการตรวจสอบด้วย เพื่อเป็นการ เพิ่มประสิทธิภาพ ของการตรวจสอบ แต่ก่อนที่จะเลือกเทคนิคการตรวจสอบควรตั้ง เป้าหมายไว้ก่อนว่าจะตรวจสอบลักษณะใด ซึ่งควรพิจารณาตามขั้นตอน ดังนี้

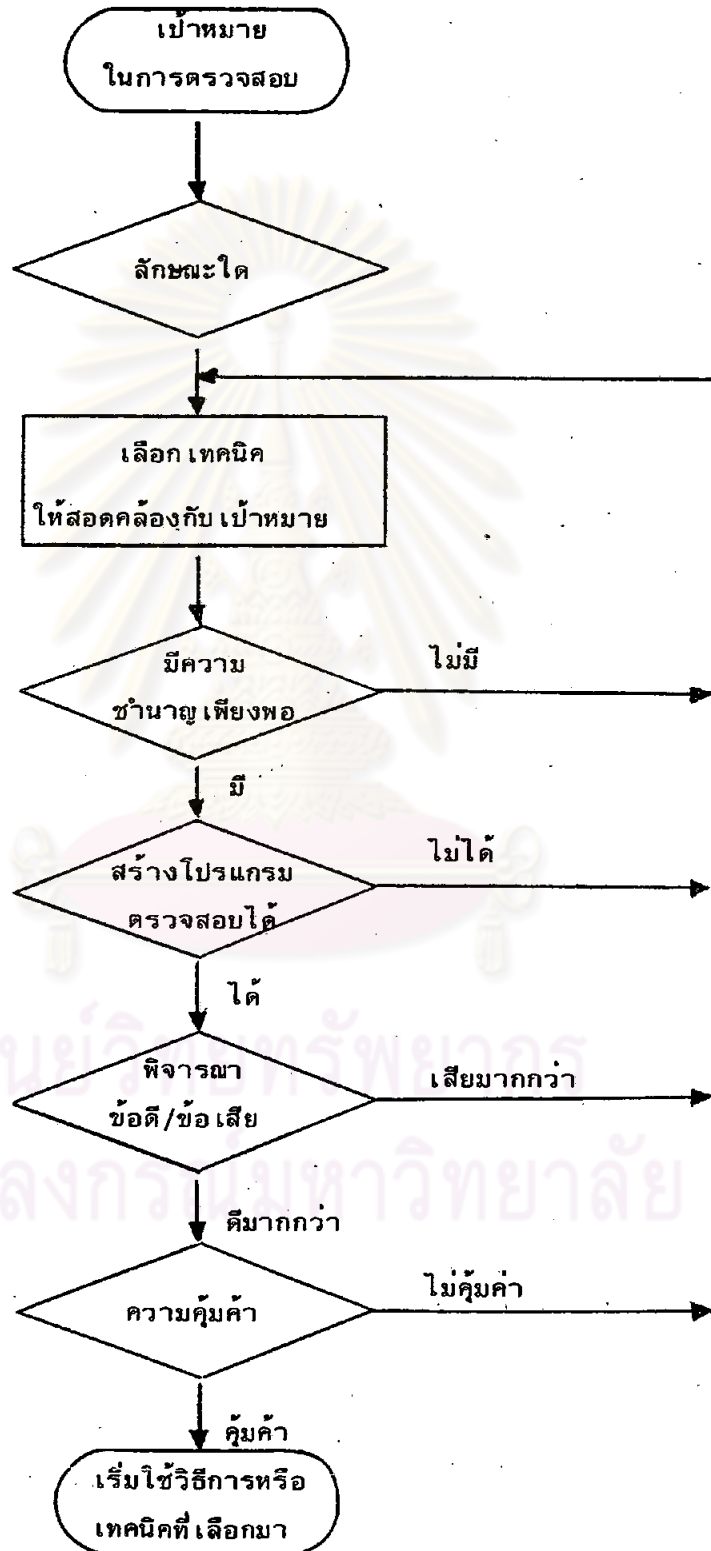
การเลือกเทคนิคการตรวจสอบมาใช้งาน ควรปฏิบัติตามขั้นตอนดังต่อไปนี้ คือ

1. ตั้งเป้าหมายในการตรวจสอบ พิจารณาว่าการตรวจสอบนี้จะทำใน

ลักษณะใด คือ

- ประเมินการควบคุมภายใน (Compliance Testing) หรือประเมินระบบวิธีการปฏิบัติงาน
- ตรวจสอบความถูกต้องของข้อมูล (Substantive Testing) หรือความถูกต้องของยอดเงินในบัญชี เช่น การขอคำยืนยันยอดจากลูกหนี้ เจ้าหนี้ ของธุรกิจ หรือการทดสอบความสมเหตุสมผล เป็นต้น

ขั้นตอนการคัดเลือกเทคนิคการตรวจสอบ



2. เลือกเทคนิคที่เหมาะสมให้สอดคล้องกับรายละเอียดของการตรวจและเป้าหมายในการตรวจสอบแล้วแต่กรณี เช่น ถ้าต้องการตรวจสอบความถูกต้องของระบบก็ใช้ Test Data เป็นต้น

3. พิจารณาถึงความชำนาญหรือระดับความรู้ในการใช้ประโยชน์จากเทคนิคที่เลือก หากไม่มีความชำนาญก็ควรกลับไปเลือกเทคนิคใหม่

4. พิจารณาโปรแกรมการตรวจสอบ (Audit Program) ว่าสามารถสร้างได้เหมาะสมหรือไม่

5. พิจารณาถึงผลประโยชน์ ข้อดี ข้อเสีย ของเทคนิคที่เลือกใช้นั้น ๆ

6. พิจารณาความคุ้มค่าหรือค่าใช้จ่ายที่จะใช้ในการตรวจสอบ ดูว่าคุ้มค่าหรือไม่ หากเลือกใช้เทคนิคนั้น ๆ

หากพิจารณาทุกประการแล้วทุกอย่างได้ผลคุ้มค่าเหมาะสม ก็ให้ดำเนินการใช้เทคนิคที่ได้เลือกสรรมานั้นในการตรวจสอบได้

หลักและเทคนิคการตรวจสอบที่ดี จะช่วยผู้ตรวจสอบได้ดังนี้

- ทำงานได้มีประสิทธิภาพขึ้น
- ตรวจสอบได้ตรงเป้าหมายขึ้น
- สามารถปรับปรุงระบบตรวจสอบได้รัดกุมขึ้น
- สามารถตรวจสอบได้เร็วและสะดวกขึ้น
- สามารถเลือกตรวจในระดับสำคัญได้มากกว่าระดับทั่วไป

เทคนิคการตรวจสอบ

การตรวจสอบ เป็นการป้องกันและค้นหาข้อผิดพลาดของงานทางด้านบัญชี ในการทำการตรวจสอบแต่ละครั้ง ผู้ตรวจสอบควรจะได้เก็บบันทึกรายละเอียดต่าง ๆ ของงานที่ทำไปตามขั้นตอนพร้อมผลของการตรวจสอบและข้อคิดเห็นที่เกี่ยวข้อง เพื่อใช้เป็นแนวทางในการปฏิบัติงานในครั้งต่อไป

1. ควรมีการประเมินผลแผนการตรวจสอบ อยู่เสมอว่าสามารถใช้ได้
อย่างมีประสิทธิภาพหรือไม่ และการตรวจสอบควรทำใหม่น้อยครั้ง เพื่อให้ทันต่อวิธีการทำงาน
ที่เปลี่ยนแปลงไป
2. ควรแบ่งการตรวจ เป็นช่วงสั้น ๆ และไม่ควรถูกกำหนดไว้ตายตัว
3. เวลาตรวจไม่ควรเปิดเผยให้รู้ล่วงหน้า (Surprise Checking)
เข้าทำการตรวจสอบทันที และในขณะที่ตรวจสอบผู้ตรวจอาจ เข้าทำงานแทนด้วย เพื่อให้
การตรวจสอบรัดกุมยิ่งขึ้น
4. แบบของการตรวจสอบ ไม่ควรให้ซ้ำแบบเดิมอยู่เสมอในแต่ละครั้ง เพราะ
เป็นแนวทางให้มีผู้คิดหาวิธีหลีกเลี่ยงได้
5. ขณะที่ทำการตรวจสอบอยู่นั้นควรมีวิธีการควบคุมมิให้เกิดการย้ายถ่ายเท
ข้อมูลหรือ เอกสารที่เกี่ยวข้องได้
6. การสร้าง โปรแกรมการตรวจสอบควรจะทำไปในรูปแบบของการส่งเสริม
ระบบการทำงานปัจจุบันและ เพิ่ม เดิมการควบคุม เข้าไปให้รัดกุมขึ้น
7. จดหมายยืนยันยอดต่าง ๆ ที่ส่งออกและรับ เข้านั้นควรอยู่ภายใต้การ
ควบคุมของ เจ้าหน้าที่ตรวจสอบทั้งสิ้น
8. รายงานการตรวจสอบประกอบด้วยข้อผิดพลาดควรส่งถึง เจ้าหน้าที่บริหาร
ชั้นสูงโดยตรง ในรูปของข้อแนะนำและความ เห็นว่าขัดกับหลักปฏิบัติหรือนโยบายอย่างไร
9. ระหว่างทำการตรวจสอบ ควรรอบคอบพอสมควรที่จะไม่ทำให้ตนเอง
เกี่ยวข้องกับ เหตุการณ์หรือมีโอกาส เกิด เหตุการณ์หลังจาก เจ้าหน้าที่ตรวจสอบได้จากไปแล้ว
10. การวางรูปแบบโปรแกรมการตรวจสอบควรจัดทำอย่างรัดกุม และผู้ตรวจสอบ
ควรตื่นตัวอยู่เสมอโดยพยายามสัง เกตสิ่งแวดล้อมขณะทำการตรวจสอบ