

การดำเนินงานของสมาคมอาปนกิจสงเคราะห์

ความจำเป็นที่จะให้สมาคมอาปนกิจสงเคราะห์เริ่มดำเนินการ

ภายหลังที่สมาคมอาปนกิจสงเคราะห์ได้สลายตัวไปตามบทบัญญัติของพระราชบัญญัติประกันชีวิตพ.ศ. 2510 ซึ่งกระทรวงเศรษฐการ (หรือกระทรวงพาณิชย์) เป็นผู้ดำเนินการควบคุมตามพระราชบัญญัตินั้น ถือว่า การอาปนกิจสงเคราะห์เป็นการประกัน ดังนั้นผู้ประกอบการจึงต้องเป็นบริษัทประกันชีวิตเท่านั้น แต่ต่อมาไม่นาน กระทรวงมหาดไทย ก็ได้เสนอร่างพระราชบัญญัติสมาคมอาปนกิจสงเคราะห์ขึ้นใหม่ โดยมีความมุ่งหมายจะให้สมาคมอาปนกิจสงเคราะห์ทั้งหลายคงดำเนินการต่อไป แต่จำกัดว่าจะต้องมีนโยบายเพื่อการสงเคราะห์เท่านั้น

ในระหว่างที่กระทรวงมหาดไทยได้เสนอร่างพระราชบัญญัติสมาคมอาปนกิจสงเคราะห์ และ คณะรัฐมนตรีได้ส่งให้คณะกรรมการกฤษฎีกาตรวจพิจารณานั้น ได้มีการปฏิวัติเกิดขึ้น เมื่อวันที่ 14 พฤศจิกายน 2514 แต่เมื่อบุคคลสำคัญในคณะรัฐบาลชุดเดิมได้รวมอยู่คณะปฏิวัติด้วยการพิจารณาร่างพระราชบัญญัติฉบับนี้จึงคงดำเนินการไปตามนโยบายของกระทรวงมหาดไทย โดยไม่มีการเปลี่ยนแปลงในหลักการ

การฟื้นฟูสมาคมอาปนกิจสงเคราะห์ของกระทรวงมหาดไทยครั้งนี้ เป็นการช่วยให้สมาคมอาปนกิจสงเคราะห์ทั้งหลายซึ่งกระทำผิดต่อพระราชบัญญัติประกันชีวิต พ.ศ. 2510 และกฎหมายอื่น ๆ ได้กลับมาขอจดทะเบียนเพื่อดำเนินการอาปนกิจสงเคราะห์ต่อไปภายใต้การควบคุมของกระทรวงมหาดไทยอีก และกลายเป็นสมาคมที่ชอบด้วยกฎหมาย ในขณะที่คณะปฏิวัติได้เร่งรีบในการออกกฎหมายต่าง ๆ ซึ่งเกี่ยวข้องกับการอาปนกิจสงเคราะห์ให้เสร็จสิ้นในระหว่างที่ยังไร้อำนาจคณะปฏิวัติ โดยไม่ต้องผ่านสภานิติบัญญัติ ดังนั้นแทนที่จะตราเป็นพระราชบัญญัติสมาคมอาปนกิจสงเคราะห์ ก็ออกเป็นประกาศคณะปฏิวัติฉบับที่ 287 ลงวันที่ 24 พฤศจิกายน พ.ศ. 2515 แทน ซึ่งมีผลใช้บังคับเมื่อพ้นกำหนด 120 วัน นับแต่วันประกาศในราชกิจจานุเบกษาต่อไป

มีข้อสังเกต ในการประกาศคณะปฏิวัติ ฉบับที่ 287 ดังนี้

1. ผู้ที่จะดำเนินการฉาบงกิจสงเคราะห์มี 2 ฝ่าย คือ

1.1 ผู้ดำเนินงานที่มีความมุ่งหมายเพื่อการสงเคราะห์โดยเฉพาะ มิได้ประสงค์จะทำการค้า หรือเพื่อหากำไร และได้จดทะเบียนเป็นสมาคมในความควบคุมของกระทรวงมหาดไทย ฝ่ายหนึ่ง

1.2 บริษัทประกันชีวิต ที่ดำเนินการฉาบงกิจสงเคราะห์ตามหลักของการประกันชีวิต ซึ่งเป็นการค้า และอยู่ในความควบคุมของกระทรวงเศรษฐการ (หรือกระทรวงพาณิชย์) อีกฝ่ายหนึ่ง

2. ประกาศคณะปฏิวัติสมัยนั้น ได้ผูกขาดคำว่า "ฉาบงกิจสงเคราะห์" ให้ใช้เฉพาะสมาคมที่จดทะเบียนเพื่อดำเนินงานนี้เท่านั้น ห้ามมิให้ผู้อื่นใช้คำนี้ หรือ คำที่มีความหมายคล้ายคลึงกัน

บริษัทประกันชีวิตซึ่งเคยใช้คำว่า "ฉาบงกิจสงเคราะห์" มาก่อน ก็ต้องเปลี่ยนไปใช้คำอื่นแทน บริษัทประกันชีวิตบางแห่งได้ใช้คำว่า "สวัสดิการสงเคราะห์" ซึ่งมีความหมายกว้างกว่าคำว่า "ฉาบงกิจสงเคราะห์"

นอกจากนี้ประกาศของคณะปฏิวัติฉบับนี้ ได้ยกเว้นมิให้ใช้บังคับแก่ส่วนราชการที่มีกฎหมายกำหนดวัตถุประสงค์ในการให้สวัสดิการแก่ข้าราชการหรือลูกจ้างของส่วนราชการนั้น รวมอยู่ด้วย แต่ส่วนราชการใดที่มีได้มีกฎหมายระบุการให้สวัสดิการเช่นนี้โดยแน่ชัด ก็จะต้องจดทะเบียนเป็นสมาคมฉาบงกิจสงเคราะห์ทั้งสิ้น ดังนั้น สมาคมฉาบงกิจสงเคราะห์ที่จดทะเบียนไว้แล้ว จึงประกอบด้วย สมาคมของส่วนราชการ, องค์การของรัฐ, รัฐวิสาหกิจ และสมาคมของเอกชนทั่วไป

การจัดตั้งสมาคมฉาบงกิจสงเคราะห์

สมาคมฉาบงกิจสงเคราะห์เป็นสมาคมที่จัดตั้งขึ้นเพื่อดำเนินการการฉาบงกิจสงเคราะห์โดยเฉพาะ ทั้งนี้เพราะในประกาศของคณะปฏิวัติ ฉบับที่ 287 ได้กำหนดไว้ว่า

"สมาคมฌาปนกิจสงเคราะห์จะมีวัตถุประสงค์นอกจากการฌาปนกิจสงเคราะห์ด้วยไม่ได้"

ฉะนั้น สมาคมฌาปนกิจสงเคราะห์ที่จัดตั้งขึ้นนั้น จะต้องมิวัตถุประสงค์เพื่อกำเนินกิจการฌาปนกิจสงเคราะห์ จะดำเนินกิจการอื่นด้วยไม่ได้ และนอกจากนี้ยังได้กำหนดความหมายคำว่า "การฌาปนกิจสงเคราะห์" อีกว่า "เป็นกิจการที่บุคคลหลายคนตกลงเข้ากันเพื่อทำการสงเคราะห์ซึ่งกันและกันในการจัดการศพ หรือจัดการศพและทำสงเคราะห์ครอบครัวของบุคคลใดบุคคลบุคคลหนึ่งที่ตกลงเข้ากันนั้น ซึ่งถึงแก่ความตายและมีได้ประสงค์จะหากำไรเพื่อแบ่งปันกัน"

การจัดตั้งสมาคมฌาปนกิจสงเคราะห์ตามประกาศของคณะปฏิวัติ ฉบับที่ 287 มีความมุ่งหมายที่จะให้มีการจัดตั้ง "บุคคล" ขึ้นตามกฎหมาย หรือเป็นนิติบุคคล แยกต่างหากจากสมาชิกทั้งหลาย

เมื่อกฎหมายกำหนดให้สมาคมฌาปนกิจสงเคราะห์เป็นนิติบุคคล ก็จำเป็นจะต้องมีการจัดตั้งนิติบุคคลขึ้นตามบทบัญญัติแห่งกฎหมาย นั่นคือ การจดทะเบียนสมาคมฌาปนกิจสงเคราะห์ในการจดทะเบียนจะต้องมีผู้เริ่มก่อการจัดตั้งสมาคมจำนวนไม่น้อยกว่า 5 คน รวมกันยื่นต่อนายทะเบียนสมาคมฌาปนกิจสงเคราะห์ประจำท้องที่ ถ้าไม่มีนายทะเบียนสมาคมประจำท้องที่ จะต้องยื่นคำขอจดทะเบียนต่อนายทะเบียนกลางสมาคมฌาปนกิจสงเคราะห์ ในการยื่นขอจดทะเบียนนี้จะต้องมีเอกสารประกอบการพิจารณา ดังต่อไปนี้

1. ขอบังคับ หรือร่างขอบังคับของสมาคมฌาปนกิจสงเคราะห์จำนวน 3 ชุด ซึ่งขอบังคับของสมาคมฌาปนกิจสงเคราะห์นี้ประกอบด้วย

- 1.1 ชื่อ ซึ่งต้องมีคำว่า "สมาคมฌาปนกิจสงเคราะห์" กำกับไว้กับชื่อนั้นด้วย
- 1.2 วัตถุประสงค์
- 1.3 ที่ตั้งสำนักงาน
- 1.4 วิธีรับสมาชิก และการขาดจากสมาชิกภาพ
- 1.5 อัตราเงินค่าสมัคร, อัตราเงินสงเคราะห์ และวิธีการชำระเงินนั้น ๆ
- 1.6 ข้อกำหนดเกี่ยวกับสิทธิ และหน้าที่ของสมาชิก

- 1.7 วิธีการจ่ายเงินค่าจัดการศพ หรือค่าจัดการศพ และส่งเคราะห์ครอบครัว
- 1.8 ข้อกำหนดเกี่ยวกับการใช้จ่ายและเก็บรักษาทรัพย์สินที่เป็นเงิน
- 1.9 ข้อกำหนดเกี่ยวกับการประชุมใหญ่
- 1.10 ข้อกำหนดเกี่ยวกับจำนวนกรรมการ การพ้นจากตำแหน่งของกรรมการ

และการประชุมของคณะกรรมการ

2. สำเนาทะเบียนบ้านของผู้เริ่มก่อการจัดตั้งสมาคมอาปนกิจสงเคราะห์ทุกคน ๆ

ละ 3 ชุด

3. ประวัติแสดงหลักฐานของผู้เริ่มก่อการจัดตั้งสมาคมอาปนกิจสงเคราะห์ทุกคน ๆ

ละ 3 ชุด โดยกรอกข้อความตาม ส.ณ. 1. ก. (ตามกฎหมายกระทรวงฉบับที่ 1)

เมื่อเจ้าพนักงานผู้รับจดทะเบียนตรวจแก้อ้างค้ำให้ เป็นไปตามกฎหมาย และไม่ขัดกับวัตถุประสงค์ของแต่ละสมาคม พร้อมกับตรวจประวัติของผู้เริ่มก่อการจัดตั้งสมาคมทุกคนว่าเป็นผู้มีหลักฐานสมควรแล้ว เมื่อนายทะเบียนจะมีคำสั่งอนุญาตให้รับจดทะเบียนตามแบบฟอร์ม ส.ณ. 2 เพื่อเป็นหลักฐานแก่สมาคมอาปนกิจสงเคราะห์แล้ว สมาคมนั้นก็จะเริ่มมีฐานะเป็นนิติบุคคล และนายทะเบียนสมาคมอาปนกิจสงเคราะห์จะประกาศการรับจดทะเบียนในราชกิจจานุเบกษา เพื่อให้ประชาชนทราบโดยทั่วกัน

เมื่อได้รับการจดทะเบียนเป็นสมาคมอาปนกิจสงเคราะห์ในรูปของนิติบุคคลตามกฎหมายแล้ว การดำเนินงานของสมาคมก็จำเป็นที่จะต้องอยู่ในการควบคุมของทางราชการ เพื่อให้อยู่ภายในขอบเขตแห่งกฎหมายและข้อบังคับของสมาคมอาปนกิจสงเคราะห์ ดังนั้น ตามประกาศได้กำหนดให้รัฐมนตรีว่าการกระทรวงมหาดไทย เป็นผู้รักษาการ และกำหนดให้อธิบดีกรมประชาสงเคราะห์เป็นนายทะเบียนกลางสมาคมอาปนกิจสงเคราะห์ทั้งเป็นทะเบียนสมาคมอาปนกิจสงเคราะห์ประจำท้องที่กรุงเทพฯ ด้วย ส่วนนายทะเบียนสมาคมอาปนกิจสงเคราะห์ประจำท้องที่อื่น ให้รัฐมนตรีว่าการกระทรวงมหาดไทยแต่งตั้งขึ้นตามความจำเป็น เพื่อเป็นผู้ควบคุมการดำเนินกิจการอาปนกิจสงเคราะห์ และการกล่าวอ้างถึงการดำเนินกิจการของสมาคมอาปนกิจสงเคราะห์อาจใช้กฎหมายหรือข้อบังคับของสมาคมเป็นหลักก็ได้ทั้ง 2 ทาง

การดำเนินงานของสมาคมอาปนกิจสงเคราะห์

เมื่อสมาคมอาปนกิจสงเคราะห์มีฐานะเป็นนิติบุคคลขึ้นมาแล้ว ก็จำเป็นจะต้องจัดให้มีผู้มีอำนาจ หรือสำนักงานที่แน่นอน เพื่อให้สมาชิก พนักงานเจ้าหน้าที่ และบุคคลภายนอกติดต่อได้ กฎหมายจึงกำหนดให้ระบุมัติตั้งสำนักงานไว้ในข้อบังคับ ถ้าจะย้ายสำนักงาน จะต้องได้รับความเห็นชอบจากที่ประชุมใหญ่ และจะต้องนำไปจดทะเบียนแก้ไขข้อบังคับค่อนายทะเบียนภายใน 14 วัน นับแต่วันที่ประชุมใหญ่มติ

การดำเนินงานของสมาคมอาปนกิจสงเคราะห์ในฐานะนิติบุคคลกฎหมายกำหนดให้คณะกรรมการ เป็นผู้ดำเนินการและตัวแทนของสมาคมอาปนกิจสงเคราะห์ที่เกี่ยวกับบุคคลภายนอก ในระยะเริ่มแรกที่ได้รับอนุญาตให้จดทะเบียนสมาคมอาปนกิจสงเคราะห์ กฎหมายกำหนดให้ผู้เริ่มก่อการจัดตั้งสมาคมอาปนกิจสงเคราะห์ มีอำนาจหน้าที่และความรับผิดชอบ เช่นเดียวกับคณะกรรมการ เพราะฉะนั้นผู้เริ่มก่อการจัดตั้งสมาคมอาปนกิจสงเคราะห์จะต้องดำเนินการของสมาคมในรูปแบบคณะกรรมการ ดังนั้น ผู้เริ่มก่อการต้องเลือกกันเองขึ้นมาเป็นประธานกรรมการ เหนรัษฎิก หรือเลขานุการ เพื่อให้การดำเนินงานเป็นไปด้วยความเรียบร้อย และมีอายุการดำเนินงานอยู่เพียงในกำหนด 90 วันเท่านั้น เพราะกฎหมายให้ผู้เริ่มก่อการจัดตั้งสมาคมอาปนกิจสงเคราะห์นั้นสมาชิกประชุมใหญ่สามัญครั้งแรกภายใน 90 วัน นับแต่วันจดทะเบียนสมาคมอาปนกิจสงเคราะห์ เพื่อตั้งคณะกรรมการ และมอบหมายการดำเนินงานให้แก่คณะกรรมการ และเมื่อที่ประชุมใหญ่มติเลือกตั้งคณะกรรมการแล้ว ต้องนำไปขอจดทะเบียนกรรมการค่อนายทะเบียนภายใน 14 วัน นับแต่วันที่ประชุมใหญ่มติ จึงเป็นอันว่าผู้เริ่มก่อการจัดตั้งสมาคมอาปนกิจสงเคราะห์จะหมดหน้าที่ไปนับแต่นายทะเบียนรับจดทะเบียนกรรมการ

การเลือกตั้งคณะกรรมการดำเนินการ

ข้อกำหนดตามตัวบทกฎหมายในการเลือกตั้งคณะกรรมการระบุให้กระทำโดยมติของที่ประชุมใหญ่ เพราะในการประชุมใหญ่นั้น กฎหมายกำหนดว่า ต้องมีสมาชิกมาประชุมไม่น้อยกว่ากึ่งจำนวนของสมาชิกทั้งหมด หรือไม่น้อยกว่า 50 คน จึงจะเป็นองค์ประชุม สำหรับการประชุมใหญ่ของสมาคมอาปนกิจสงเคราะห์มี 2 กรณี คือ กรณีที่ต้องประชุมกันประจำทุกปี

และมีกำหนดไว้ในข้อบังคับว่า จะให้มีการประชุมปีละกี่ครั้ง ซึ่งตามกฎหมายกำหนดไว้ให้มีการประชุมไม่น้อยกว่า 1 ครั้งต่อปี เรียกการประชุมนี้ว่า การประชุมใหญ่สามัญ ส่วนกรณีคณะกรรมการ สมาชิกจำนวนไม่น้อยกว่าหนึ่งในห้าของจำนวนสมาชิกทั้งหมด หรือนายทะเบียนจัดให้มีการประชุมใหญ่ตามบทบัญญัติในกฎหมายเป็นพิเศษเฉพาะเรื่อง เรียกว่า การประชุมใหญ่วิสามัญ

การประชุมใหญ่สามัญนั้น มีเรื่องที่จะต้องพิจารณากันหลายเรื่อง โดยเฉพาะเรื่องที่ถูกกฎหมายกำหนดให้กระทำโดยมติของที่ประชุมใหญ่ ซึ่งได้แก่เรื่องต่าง ๆ ดังต่อไปนี้

1. การเลือกตั้งคณะกรรมการดำเนินกิจการ
2. การแก้ไข หรือเพิ่มเติมข้อบังคับ
3. การเปลี่ยนแปลงอัตราเงินค่าสมัคร
4. การเปลี่ยนแปลงอัตราเงินสงเคราะห์
5. การเปลี่ยนแปลงอัตราการหักเงินสงเคราะห์ไว้เป็นค่าใช้จ่ายของสมาคม
6. การเปลี่ยนแปลงอัตราการเรียกเก็บเงินสงเคราะห์ล่วงหน้า
7. การเปลี่ยนแปลงระเบียบว่าด้วยการจ่ายเบี้ยประชุมค่าพาหนะ หรือเงินและประโยชน์อย่างอื่นทำนองเดียวกันให้แก่กรรมการ
8. อนุมัติบัญชีบุคคลประจำปี
9. การเลิกสมาคม
10. การโอนทรัพย์สินของสมาคมที่เลิกกันให้แก่บุคคลอื่น

การที่กฎหมายกำหนดให้มีการประชุมใหญ่ ก็เนื่องจากสมาคมฉาบกิจสงเคราะห์เป็นผู้นับถือผลประโยชน์ให้แก่สมาชิกทุกคน สมาคมฉาบกิจสงเคราะห์ จึงจำเป็นต้องได้รับความเห็นชอบในตัวบุคคลที่จะเข้ามาดำเนินกิจการ การเปลี่ยนแปลงต่าง ๆ การใช้จ่ายเงินและการเลิกสมาคม และจะต้องเป็นความเห็นชอบจากสมาชิกส่วนใหญ่ซึ่งองค์ประชุมของการประชุมใหญ่ ต้องมีสมาชิกมาประชุมไม่น้อยกว่ากึ่งจำนวนของสมาชิกทั้งหมด หรือไม่น้อยกว่า 50 คน ในการออกเสียงลงคะแนนในที่ประชุมใหญ่ สมาชิกคนหนึ่งมีเสียงในการลงคะแนนหนึ่งคะแนน เพื่อวินิจฉัยและชี้ขาด ในการวินิจฉัย หรือชี้ขาดให้ถือคะแนนเสียงข้างมากเป็นเกณฑ์

ถ้าคะแนนเสียงเท่ากัน ให้ประธานในที่ประชุมออกเสียงเพิ่มขึ้นอีก 1 คะแนน เป็นคะแนนเสียงชี้ขาด

การประชุมใหญ่ทุกครั้ง นายทะเบียนหรือพนักงานเจ้าหน้าที่อาจเข้าร่วมการประชุมด้วยก็ได้ และในการเข้าประชุมนั้น นายทะเบียนหรือพนักงานเจ้าหน้าที่มีสิทธิที่จะชี้แจงแสดงข้อคิดเห็นใด ๆ ได้ แต่ไม่มีสิทธิออกเสียงลงคะแนน

ข้อกำหนดอื่น ๆ ซึ่งนอกเหนือจากเรื่องของการเลือกตั้งคณะกรรมการที่กำหนดไว้เป็นข้อบังคับของสมาคมฉบับกิจสงเคราะห์ ก็คือเรื่องเกี่ยวกับจำนวนกรรมการ การพ้นจากตำแหน่งของกรรมการ และการประชุมของคณะกรรมการซึ่งเป็นทางปฏิบัติ สมาคมฉบับกิจสงเคราะห์ใดมีสมาชิกเป็นจำนวนมาก ก็อาจกำหนดจำนวนกรรมการให้มากตามสัดส่วน หากสมาคมฉบับกิจสงเคราะห์ใดมีสมาชิกเป็นจำนวนน้อย ก็อาจกำหนดจำนวนกรรมการให้น้อยลงก็ได้ แต่จำนวนกรรมการนั้น ไม่ควรมีจำนวนน้อยกว่า 5 คน อันเป็นข้อกำหนดตามกฎหมายในการก่อตั้งสมาคมฉบับกิจสงเคราะห์ขึ้นมา การพ้นจากตำแหน่งกรรมการก็เป็นทางปฏิบัติที่สำคัญอีกประการหนึ่ง เพราะถ้ากำหนดให้กรรมการพ้นจากตำแหน่งตามวาระไว้นานเกินไป หรือให้พ้นจากตำแหน่งในกรณีอื่นได้ยาก ย่อมจะเป็นการผูกขาดให้บุคคลกลุ่มเดียวหรือบุคคลที่ไม่เหมาะสมรับผิดชอบกับการดำเนินงานของสมาคม อันอาจเกิดความเสียหายได้โดยง่าย หากกำหนดให้กรรมการพ้นจากตำแหน่งตามวาระเร็วเกินไป หรือพ้นจากตำแหน่งในกรณีอื่นได้ง่าย การเปลี่ยนตัวกรรมการก็จะต้องกระทำกันบ่อย ๆ หรืออาจก่อให้เกิดความยุ่งยากในการบริหารงานของสมาคม ในประการสุดท้ายข้อกำหนดเกี่ยวกับการประชุมของคณะกรรมการซึ่งจะต้องอาศัยหลักการประชุมของคณะกรรมการสมาคมทั่วไป หรือคณะกรรมการอื่น ๆ มาเป็นแนวกำหนด เพื่อให้ข้อกำหนดนี้สมบูรณ์และเหมาะสมกับสภาพของแต่ละสมาคม

สำหรับในทางปฏิบัติ การเลือกตั้งคณะกรรมการ อาจจะทำได้ 2 วิธีคือ

1. เลือกกรรมการทั้งคณะ โดยให้สมาชิกในที่ประชุมใหญ่เสนอชื่อสมาชิกที่สมควรจะได้รับแต่งตั้งเป็นกรรมการขึ้นมา และมีสมาชิกอื่นในที่ประชุมรับรอง (ตามแต่จะกำหนดจำนวนสมาชิกรับรองในข้อบังคับ) เมื่อไม่มีสมาชิกผู้ใดเสนอชื่อสมาชิกที่สมควรจะได้รับแต่งตั้งเป็นกรรมการต่อไปอีกแล้ว ถ้ามีผู้เสนอสมาชิกที่สมควรเป็นกรรมการ เหนือตำแหน่งที่กำหนดในข้อบังคับ



ก็ให้ถือเป็นมติของที่ประชุมใหญ่ได้เลย หากเกินกว่าจำนวนตำแหน่งกรรมการก็ต้องขอมติที่ประชุม โดยการออกเสียงลงคะแนน (ซึ่งอาจเป็นคะแนนลับ) และเมื่อกรรมการครบตามจำนวนแล้วให้กรรมการประชุมเลือกตั้งกันเองเป็นประธานกรรมการ (นายกสมาคม) รองประธานกรรมการ (อุปนายกสมาคม) เลขานุการ เภรัญญิก หรือตำแหน่งอื่น ๆ ตามที่กำหนดไว้ในข้อบังคับ

2. เลือกกรรมการตามตำแหน่งที่มีกำหนดในข้อบังคับ เป็นต้นว่า ประธานกรรมการ (นายกสมาคม) รองประธานกรรมการ (อุปนายกสมาคม) เลขานุการ เภรัญญิก และกรรมการอื่น ๆ จนครบจำนวนที่กำหนดในข้อบังคับ โดยให้สมาชิกเสนอชื่อสมาชิกที่สมควรเป็นประธานกรรมการ และมีสมาชิกอื่นรับรองตามจำนวนที่กำหนด ถ้ามีการเสนอชื่อสมาชิกที่สมควรเป็นประธานกรรมการ เพียงคนเดียว ก็เป็นอันว่าผู้นั้นได้รับเลือกตั้งเป็นประธานกรรมการ หากมีการเสนอหลายคน ก็ต้องขอมติที่ประชุมและเลือกตั้งกันไปเช่นนี้จนครบจำนวนกรรมการ

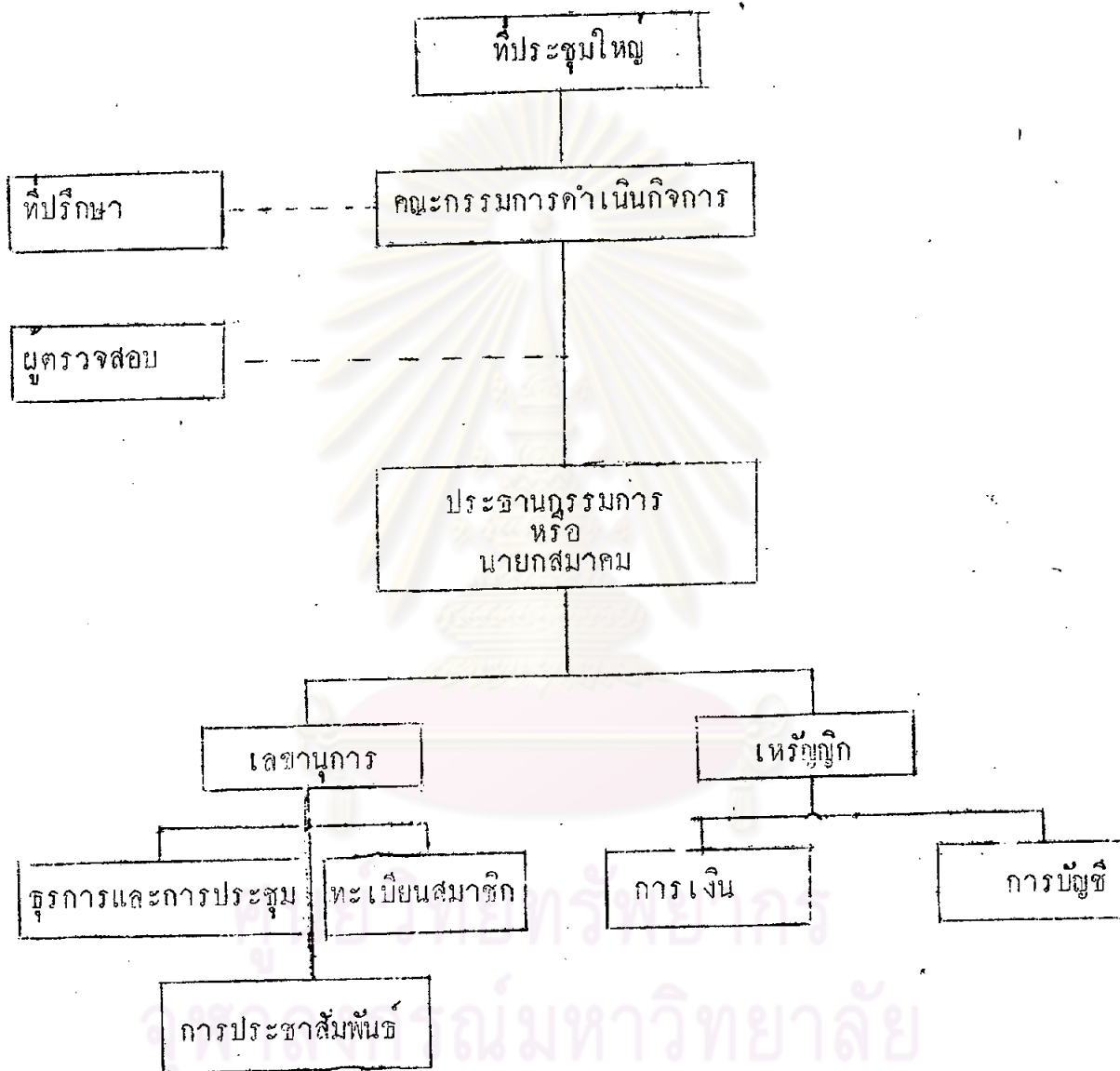
การดำเนินการเลือกตั้งกรรมการนั้น ส่วนมากมักถูกใช้วิธีรวบรัดไม่เปิดโอกาสให้สมาชิกได้ใช้สิทธิของแต่ละคนเต็มที่ ทั้งนี้เนื่องจากความไม่เข้าใจในวิธีการประชุมใหญ่ อาจถูกชักจูงให้ปฏิบัติตามความต้องการของคณะกรรมการผู้บริหารงานชุดเดิม ดังนั้นการดำเนินการเลือกตั้งกรรมการจึงเป็นสิ่งที่ควรระวังยิ่ง เพราะการเลือกตั้งกรรมการในลักษณะดังกล่าวย่อมมีทั้งผลดีและผลเสียแก่ส่วนรวมได้

โครงสร้างขององค์การฌาปนกิจสงเคราะห์

เมื่อแต่งตั้งคณะกรรมการดำเนินการขึ้นมาแล้ว หน้าที่และความรับผิดชอบในการบริหารงานทั้งหลายก็ตกอยู่แก่คณะกรรมการทั้งสิ้น ดังปรากฏข้อความตามที่บัญญัติไว้ในกฎหมายว่า

"คณะกรรมการเป็นผู้ดำเนินการของสมาคมฌาปนกิจสงเคราะห์ และเป็นผู้แทนของสมาคมฌาปนกิจสงเคราะห์ในกิจการที่เกี่ยวกับบุคคลภายนอก เพื่อการนี้คณะกรรมการจะมอบหมายให้กรรมการคนใดคนหนึ่งหรือหลายคนทำการก็ได้"

ข้อความที่นำมาจากบทบัญญัติแห่งกฎหมายดังกล่าวข้างต้นนั้น เป็นแนวทางของการกำหนดโครงสร้างสมาคมอาปนกิจสงเคราะห์ ซึ่งอาจมีลักษณะของโครงสร้าง ดังนี้



จุดยอดของโครงสร้างคือที่ประชุมใหญ่ การกำหนดให้ที่ประชุมใหญ่เป็นจุดยอดหรือระดับสูงสุดของโครงสร้าง เพราะที่ประชุมใหญ่เป็นที่รวมของบรรดาสมาชิกหรือเจ้าของกิจการทั้งหมดที่จะต้องร่วมกันดูแลรักษาผลประโยชน์ของตน และเมื่อที่ประชุมใหญ่ได้มอบหมายอำนาจบริหารให้กับคณะกรรมการดำเนินกิจการ ซึ่งได้ประชุมคัดเลือกไว้แล้ว ตำแหน่งหน้าที่ต่าง ๆ ในโครงสร้างของสมาคม จะถูกจัดให้มีขึ้นภายหลังตามความเหมาะสมและจำเป็นของแต่ละสมาคมไป เช่น ที่ปรึกษาคณะกรรมการ อาจมีคนเดียวหรือเป็นคณะหรืออาจไม่มีเลยก็ได้ ส่วนผู้ตรวจสอบภายในก็เช่นเดียวกัน อาจใช้กรรมการคนใดคนหนึ่ง หรือหลายคนในคณะกรรมการดำเนินกิจการเป็นผู้ตรวจสอบได้ สำหรับในช่วงสุดท้าย กรรมการที่จะดำเนินการจริง ๆ นั้น มีเพียง 4 ตำแหน่ง คือประธานกรรมการ รองประธานกรรมการ เลขานุการ และเหรัญญิก แต่อย่างไรก็ดี โครงสร้างนี้อาจเปลี่ยนแปลงส่วนต่าง ๆ ได้ตามความเหมาะสมและความจำเป็นให้สอดคล้องจำนวนสมาชิกของแต่ละสมาคม โดยอาจเพิ่มกรรมการ เป็นนายทะเบียน ปฏิคม บรรณารักษ์ และอื่น ๆ อีกได้

การรับสมัครสมาชิก

เมื่อสมาคมวางแผนกิจสงเคราะห์จดทะเบียนเป็นนิติบุคคลถูกต้องตามกฎหมายเรียบร้อยแล้ว มีการเลือกตั้งคณะกรรมการดำเนินกิจการ มีการจัดโครงสร้างองค์การสมาคมวางแผนกิจสงเคราะห์และมอบหมายอำนาจหน้าที่แก่คณะกรรมการดังกล่าวข้างต้นแล้ว คณะกรรมการดำเนินกิจการก็จะเริ่มประกาศรับสมัครสมาชิกเพิ่มเติม

ในทางปฏิบัติ จากการที่ได้พิจารณาข้อบังคับของสมาคมวางแผนกิจสงเคราะห์ในส่วนของราชการ องค์การของรัฐ รัฐวิสาหกิจ และสมาคมของเอกชน รวม 15 แห่ง ส่วนมากจะมีการรับสมัครเฉพาะที่เป็นข้าราชการพนักงาน หรือลูกจ้างของกิจการนั้น และกลุ่มสมรสของสมาชิกเหล่านั้นโดยเฉพาะ

ส่วนสมาคมวางแผนกิจสงเคราะห์ของเอกชน จะรับสมัครสมาชิกจากบุคคลทั่วไป ถึงแม้ว่าบางสมาคมจะได้มีข้อจำกัดว่า ผู้ที่จะสมัคร เป็นสมาชิกของสมาคม จะต้องเป็นสมาชิกในการกุศลอย่างอื่นของสมาคมนั้นมาก่อน แต่ก็คงเป็นการรับสมัครสมาชิกของสมาคมจากบุคคลทั่วไปอยู่นั่นเอง

สำหรับอายุของผู้สมัครนั้น สมาคมของส่วนราชการ องค์กรของรัฐและรัฐวิสาหกิจ ส่วนมาก ยอมรับสมัครสมาชิกซึ่งกำลังปฏิบัติงานอยู่ที่สิ้นอายุของผู้ที่จะสมัครจึงไม่เกิน 60 ปี บริบูรณ์ แต่ปรากฏว่าสมาคมขององค์กรบางแห่งได้จำกัดอายุของผู้สมัครไว้เพียงระหว่างอายุ 18 ปี ถึง 45 ปี เท่านั้น ส่วนสมาคมของเอกชน มักจะยอมรับสมัครผู้ที่มีอายุสูงมาก บางสมาคม รับสมัครผู้ที่มีอายุตั้งแต่ 20 ปี ถึง 70 ปี และบางแห่งก็กำหนดเพียงอายุขั้นต่ำ เช่น ผู้สมัครจะต้องมีอายุไม่ต่ำกว่า 20 ปี บริบูรณ์ แต่ไม่จำกัดอายุขึ้นสูงกว่าจะต้องไม่เกินเท่าใด ซึ่งผู้สมัคร อาจมีอายุเกินกว่า 70 ปีขึ้นไปก็ได้

นอกจากนั้นแล้ว ในเรื่องเกี่ยวกับสุขภาพของผู้สมัคร สมาคมอาปนกิจสงเคราะห์ทุก ประเภท มีความเห็นที่จะจำกัดการรับสมัครสมาชิก เฉพาะผู้ที่มีสุขภาพสมบูรณ์เท่านั้น แม้ สมาคมของส่วนราชการและขององค์กรบางแห่ง ก็ยังกำหนดให้ผู้สมัครต้องมีใบรับรองสุขภาพ จากนายแพทย์ด้วย

สมาชิกภาพและสิทธิรับความสงเคราะห์

สมาคมอาปนกิจสงเคราะห์แต่ละแห่งได้กำหนดวิธีการปฏิบัติในเรื่อง เกี่ยวกับสมาชิกภาพ และสิทธิรับความสงเคราะห์ไว้ในข้อบังคับของสมาคมแตกต่างกันออกไป สมาคมของส่วนราชการ องค์กรรัฐบาลและรัฐวิสาหกิจบางแห่งถือว่า สมาชิกภาพของผู้สมัคร เริ่มต้นและสิทธิรับความ สงเคราะห์จะเกิดขึ้นตั้งแต่วันที่คณะกรรมการของสมาคมตกลงรับสมัคร เป็นสมาชิก และผู้สมัคร ได้ชำระเงินต่าง ๆ ตามข้อบังคับเรียบร้อยแล้ว

แต่ยังมีสมาคมของรัฐวิสาหกิจบางแห่ง กำหนดว่าสมาชิกจะมีสิทธิรับความสงเคราะห์ ต่อเมื่อมีอายุการ เป็นสมาชิกล่วงหน้า 90 วัน นับแต่วันที่คณะกรรมการสมาคมได้ตกลงรับสมัคร และผู้สมัครได้ชำระเงินตามข้อบังคับเรียบร้อยแล้ว ทั้งนี้ ก็คงจะเนื่องจากความระมัดระวัง บุคคลที่อาจเจ็บป่วยอยู่แล้วก่อนวันสมัคร แต่เป็นการเจ็บป่วยที่ไม่ปรากฏอาการ โดยชัดเจน จึง ได้ใช้เวลา 90 วัน เพื่อทดสอบสุขภาพเสียก่อน ซึ่งนับว่าเป็นความรอบคอบประการหนึ่ง

ส่วนสมาคมเอกชนนั้น ยังมีความจำเป็นจะต้องระมัดระวังในเรื่องนี้เป็นพิเศษ เพราะสมาคมเหล่านี้รับสมัครสมาชิกโดยทั่วไป และเป็นผู้สูงอายุโดยมาก เหนือที่ได้ศึกษาจากข้อบังคับสมาคมฉะบับกิจสงเคราะห์ของวัดสวนใหญ่มีข้อกำหนดไว้ตรงกันคือ สมาชิกที่มีสิทธิรับความสงเคราะห์ได้ก็ต่อเมื่อถึงแก่ความตายภายหลัง 180 วัน นับแต่วันที่คณะกรรมการตกลงรับสมัคร และผู้สมัครโอนเงินส่งตามข้อบังคับครบถ้วนแล้ว

สิทธิของสมาชิกจะต้องถูกระงับไว้ในข้อบังคับของสมาคมแต่ละสมาคม ซึ่งทุกสมาคมจะต้องกำหนดสิทธิของสมาชิก ให้สอดคล้องกับประกาศของคณะปฏิวัติ ฉบับที่ 287 ควพ. ซึ่งในทางปฏิบัติได้กำหนดสิทธิของสมาชิกในสาระสำคัญไว้ดังนี้

1. สมาชิกมีสิทธิได้รับการสงเคราะห์ในการจัดการศพ หรือจัดการศพ และสงเคราะห์ครอบครัว ในกรณีที่อยู่ตกลง เขากันนั้นถึงแก่ความตาย
2. สมาชิกมีสิทธิในการออกเสียงลงคะแนนในที่ประชุมใหญ่
3. สมาชิกมีสิทธิในการร้องขอให้มีการประชุมใหญ่วิสามัญ เพื่อกิจการอย่างใดอย่างหนึ่ง
4. สมาชิกมีสิทธิขอตรวจสอบบัญชี และเอกสารของสมาคมฉะบับกิจสงเคราะห์เพื่อทราบการดำเนินงานกิจการของสมาคม

การขาดจากสมาชิกภาพ

ในการสิ้นสุดแห่งการเป็นสมาชิกหรือการขาดจากสมาชิกภาพ มีสาระสำคัญที่ระงับไว้ในข้อบังคับของสมาคมฉะบับกิจสงเคราะห์ต่าง ๆ ดังนี้

1. เมื่อสมาชิกถึงแก่กรรม
2. เมื่อสมาชิกลาออก
3. ที่ประชุมใหญ่มีมติให้ออก
4. ขาดส่งเงินสงเคราะห์ และได้รับหนังสือเตือนจากสมาคมแล้ว หรือติดต่อหาที่อยู่อาศัยของสมาชิกไม่ได้ และกรรมการพิจารณาเห็นสมควรให้พ้นจากสมาชิกภาพ

การเรียกเก็บเงินจากสมาชิก

เมื่อผู้สมัครเป็นสมาชิกถูกต้องตามข้อบังคับ ซึ่งสมาคมฯ อนุมัติกิจสงเคราะห์จดทะเบียนไว้แล้ว คณะกรรมการดำเนินการของสมาคมจะเรียกเก็บเงินจากสมาชิกตามอัตราเรียกเก็บจากผู้สมัคร เขาเป็นสมาชิกที่กำหนดไว้ในข้อบังคับของสมาคม แต่ต้องไม่เกินกว่าอัตราที่บัญญัติไว้ในประกาศของคณะกรรมการและกฎกระทรวง การเรียกเก็บเงินจากสมาชิก สมาคมฯ อนุมัติกิจสงเคราะห์จะเรียกเก็บได้เพียง 2 ประเภท คือ

1. เงินค่าสมัครเขาเป็นสมาชิกในครั้งแรก ให้เก็บเพียงครั้งเดียว ไม่เกินคนละ 50 บาท
2. เงินสงเคราะห์ ซึ่งตามประกาศคณะกรรมการที่ 287 ได้ให้ความหมายไว้ว่าเป็นเงินที่สมาชิกร่วมกันออกช่วยเหลือเป็นค่าจัดการศพหรือค่าจัดการศพและสงเคราะห์ครอบครัวของสมาชิกซึ่งถึงแก่ความตาย รวมทั้งเป็นค่าใช้จ่ายเพื่อกำหนดกิจการของสมาคมฯ อนุมัติกิจสงเคราะห์ เงินสงเคราะห์นี้ ให้เรียกเก็บได้ตามจำนวนที่สมาชิกตาย โดยให้กำหนดไว้ในข้อบังคับว่า จะเก็บคนละเท่าใด แต่จะเกินกว่าคนละ 20 บาทไม่ได้

นอกจากนั้น เงินสงเคราะห์อาจถูกเรียกเก็บก่อนล่วงหน้า เพื่อใช้เป็นเงินสำรองจ่ายเป็นค่าจัดการศพ ซึ่งเงินล่วงหน้านี้ต้องไม่เกิน ว่าอัตราซึ่งที่ประชุมใหญ่กำหนดไว้ และเงินประเภทนี้ หากสมาคมเลิกการดำเนินงานหรือสมาชิกผู้ใดพ้นจากสมาชิกภาพจะต้องคืนให้แก่สมาชิกเท่าที่สมาชิกผู้นั้นยังไม่ตกอยู่ในความผูกพันที่จะต้องจ่ายเงินสงเคราะห์ตามที่ใดจ่ายล่วงหน้าไว้

เงินสงเคราะห์ที่เรียกเก็บจากสมาชิก เมื่อได้หักไว้เป็นค่าใช้จ่ายของสมาคมตามข้อบังคับแล้ว ต้องจ่ายให้แก่ครอบครัวของสมาชิกที่ถึงแก่ความตายทั้งสิ้น การกำหนดอัตราการหักเงินสงเคราะห์ต้องเป็นไปตามมติของที่ประชุมใหญ่ และต้องไม่เกินกว่าอัตราที่กำหนดไว้ในกฎกระทรวงตามฐานะของสมาคมคือ

จำนวนสมาชิกไม่เกิน	2500 คน	หักไม่เกินร้อยละ	10	ของเงินสงเคราะห์
จำนวนสมาชิกเกินกว่า 2500 คน แต่ไม่เกิน 5000	" "	"	8	" "
จำนวนสมาชิกเกินกว่า 5000 คน แต่ไม่เกิน 10000	" "	"	6	" "
จำนวนสมาชิกเกินกว่า 10000	" "	"	5	" "

เงินซึ่งทางสมาคมจะเรียกเก็บจากสมาชิกในรูปของเงินค่าสมัคร, เงินสงเคราะห์ รวมทั้งอัตราการหักค่าใช้จ่ายจากเงินสงเคราะห์ดังกล่าวข้างต้น เป็นอัตราขั้นสูงสุดที่กำหนดไว้ในประกาศคณะปฏิวัติฉบับที่ 287 ซึ่งทุกสมาคมจะต้องถือปฏิบัติตาม

ในทางปฏิบัตินั้น การกำหนดขอบเขตวงเงินค่าสมัคร, เงินค่าสงเคราะห์ ย่อมแตกต่างกันไปตามนโยบายของแต่ละสมาคม ดังนั้นในการศึกษาคคว้าใช้วิธีการสุ่มตัวอย่าง (Sampling) จากจำนวนขนาดของตัวอย่างที่เหมาะสม (Optimum Sample Size) เพื่อจะเป็นตัวแทนที่ดี (Good Representative) ของสมาคมอาชีพกิจสงเคราะห์ทั้งหมด 850 สมาคม แต่เนื่องจากในขณะนี้ การกำหนดตัวอย่างที่เหมาะสมทำได้ยาก เนื่องจากค่าความแปรปรวน (Standard Deviation) ของค่าสมัคร, และเงินสงเคราะห์ยังไม่ได้มีการรวบรวมมาก่อนเลย จึงสมควรที่จะทำการศึกษาจากข้อมูลของสมาคมซึ่งจดทะเบียนไว้ทั้งหมด เพื่อสร้างตัวกลาง (Mean) และค่าความแปรปรวน (Standard Deviation) ของเงินทั้งสองประเภทดังกล่าว อันจะเป็นประโยชน์ในการกำหนดขนาดของตัวอย่างที่เหมาะสมในโอกาสต่อไป

ศูนย์วิจัยทรัพยากร
จุฬาลงกรณ์มหาวิทยาลัย

เงินค่าสมัคร

ตารางแจกแจงความถี่แสดงจำนวนเงินค่าสมัครของสมาชิก
สมาคมพยาบาลกิจสงเคราะห์ในประเทศไทย

เงินค่าสมัคร (บาท)	จำนวนสมาชิก	ค่าเฉลี่ยเงิน ค่าสมัคร Mid - Point	กำหนดความ ผิดพลาด (Δ)	$f_i \cdot d_i$	(d_i^2)	$f_i \cdot d_i^2$
0 - 5	196	3	- 9	-1,764	81	15,876
6 - 10	116	8	- 8	- 928	64	7,424
11 - 15	21	13	- 7	- 147	49	1,029
16 - 20	77	18	- 6	- 462	36	2,772
21 - 25	63	23	- 5	- 315	25	1,575
26 - 30	43	28	- 4	- 172	16	688
31 - 35	7	33	- 3	- 21	9	63
36 - 40	25	38	- 2	- 50	4	100
41 - 45	3	43	- 1	- 3	1	3
46 - 50	266	48	0	0	0	0
	817			-3,862		29,530

ถ้า \bar{x} เป็นตัวกลาง (Mean) แสดงค่าเฉลี่ยของจำนวนเงินค่าสมัครของสมาชิก
ในสมาคมพยาบาลกิจสงเคราะห์ทั้งหมดในประเทศไทย

\bar{x}_a เป็นค่าเฉลี่ยของเงินค่าสมัคร (Mid - Point) ในช่วงที่มีจำนวนความถี่
ของสมาคมสูงสุด (Assumed Mean)

Σf_i เป็นจำนวนสมาชิกพยาบาลกิจสงเคราะห์ทั้งหมดในประเทศไทย

c เป็นช่วงในแต่ละชั้นของเงินค่าสมัคร (Class Interval)

d_i เป็นส่วนผิดพลาดซึ่งคาดว่าจะเกิดในแต่ละช่วงของเงินค่าสมัคร (Margins of Error) ซึ่งจะเบี่ยงเบนไปจากตัวกลางค่าเฉลี่ย

$$\begin{aligned} \bar{x}(y) &= \bar{x}_a + \left(\frac{\sum f_i d_i}{\sum f_i} \right) c \\ &= 48 + \frac{(-3,862)}{817} 5 \\ &= 26 \text{ บาท (โดยประมาณ)} \end{aligned}$$

และถ้า σ_x เป็นค่าของความเบี่ยงเบนมาตรฐาน (Standard Deviation) ของเงินค่าสมัครเป็นสมาชิก

$$\begin{aligned} \sigma_x &= c \sqrt{\frac{\sum f_i d_i^2}{\sum f_i} - \left(\frac{\sum f_i d_i}{\sum f_i} \right)^2} \\ &= 5 \sqrt{\frac{29,530}{817} - \left(\frac{3,862}{817} \right)^2} \\ &= 23.5 \text{ บาท (โดยประมาณ)} \end{aligned}$$

ในทางกฎหมาย ได้กำหนดให้เรียกเก็บเงินค่าสมัครเข้าเป็นสมาชิกได้ในครั้งแรกเพียงครั้งเดียว แต่ต้องไม่เกินอัตราที่กำหนดไว้คือรายละ 50 บาท ซึ่งในทางปฏิบัติ จากจำนวนสมาคมอาชีพนิกายสงเคราะห์ซึ่งจดทะเบียนแล้ว ในประเทศไทย จำนวน 817 สมาคม ได้เรียกเก็บเงินค่าสมัครจากสมาชิกโดยเฉลี่ยแล้วรายละ 26 บาท

ในจำนวนสมาคมทั้งหมด 817 สมาคมดังกล่าว มีสมาคมถึง 269 สมาคมที่เก็บเงินค่าสมัครในอัตราที่ใกล้เคียงกับอัตราตามที่กำหนดไว้ในกฎหมายประกาศคณะปฏิวัติฉบับที่ 287 แต่ขณะเดียวกัน ก็มีสมาคมอีกจำนวนมากที่ไม่เก็บเงินค่าสมัครเลย หรือเก็บแต่เพียงเล็กน้อยถึง 312 สมาคม ซึ่งจะแสดงไว้ในตารางอัตราส่วนร้อยละของเงินค่าสมัครและจำนวนสมาคมดังนี้

ตารางอัตราส่วนร้อยละของเงินค่าสมัครและจำนวนสมาคมฯ

จำนวน สมาคมฯ	จำนวนเงินค่าสมัคร (บาท)					รวม
	(0 - 10)	(11 - 20)	(21 - 30)	(31 - 40)	(41 - 50)	
	312	98	106	32	269	817
	38.8%	12%	12.9%	3.9%	32.4%	100%

สมาคมฯ ปกติจะสมัครเพราะส่วนใหญ่ที่ดำเนินการในเขตกรุงเทพฯ มักจะเรียกเก็บเงินค่าสมัครเป็นจำนวนใกล้เคียงตามกฎหมายกำหนด และเรียกเก็บเงินค่าส่งเพราะที่ในอัตราที่สูงเช่นกัน ซึ่งแตกต่างกับสมาคมฯ ปกติจะสมัครเพราะที่ซึ่งดำเนินการในต่างจังหวัดส่วนใหญ่ จะเรียกเก็บเงินค่าสมัครจากสมาชิกเป็นจำนวนที่น้อยมากเพื่อใช้ในการดำเนินการเท่านั้นซึ่งบางสมาคมไม่เก็บเงินค่าสมัครเลย หรือเรียกเก็บเงินค่าส่งเพราะทรัพย์สินในอัตราที่ต่ำ

ดังนั้นค่าตัวกลาง (Means) ของสมาคมทั้งหมด จึงมีค่าประมาณ 26 บาท และมีความเบี่ยงเบนมาตรฐาน (Standard Deviation) ถึง 23.50 บาท เนื่องจากตัวเลขค่าสมัครส่วนใหญ่มีความกระจายสูงมาก กล่าวคือมีค่าสมัครตั้งแต่มากถึง 50 บาท จนถึงค่าที่น้อยที่สุดคือไม่มีการเก็บเงินค่าสมัครเลย

ศูนย์วิจัยทรัพยากร
จุฬาลงกรณ์มหาวิทยาลัย

เงินส่งเคราะห์รายศพ

ตารางแจกแจงความถี่แสดงจำนวนเงินส่งเคราะห์รายศพ
ของสมาคมภคปนกิจสงเคราะห์ในประเทศไทย

เงินค่าส่งเคราะห์รายศพ(บาท)	จำนวนสมาคม	ค่าเฉลี่ยเงินส่งเคราะห์ (Mid-Point)	กำหนดความผิดพลาด	$f_i d_i$	$(d_i)^2$	$f_i d_i^2$
X	f_i	(Mid-Point)	(d_i)			
1 - 5	558	3	0	0	0	0
6 - 10	171	8	1	171	1	171
11 - 15	14	13	2	28	4	56
16 - 20	58	18	3	174	9	522
	801			373		749

\bar{x} เป็นค่ากลาง (Mean) แสดงค่าเฉลี่ยของจำนวนเงินส่งเคราะห์รายศพซึ่งสมาชิกซึ่งมีชีวิตต้องรวบรวมจ่ายแก่สมาชิกผู้ตายของสมาคมภคปนกิจสงเคราะห์ในประเทศไทย

\bar{x}_a เป็นค่าเฉลี่ยของเงินส่งเคราะห์รายศพในช่วงที่มีความถี่ของสมาคมสูงสุด (Assumed Mean)

$\sum f_i$ เป็นจำนวนสมาคมภคปนกิจสงเคราะห์ทั้งหมดในประเทศไทย

C เป็นช่วงในแต่ละชั้นของเงินส่งเคราะห์รายศพ (Class Interval)

d_i เป็นส่วนผิดพลาดซึ่งคาดว่าจะเกิดในแต่ละช่วงของเงินส่งเคราะห์รายศพ (Margins of Error) ซึ่งจะเบี่ยงเบนไปจากค่าเฉลี่ย

$$\begin{aligned} \mu, \bar{x} &= \bar{x}_a + \left(\frac{\sum f_i d_i}{\sum f_i} \right) d \\ &= 3 + \frac{373}{801} \cdot 5 \\ &= 5.3 \text{ บาท (โดยประมาณ)} \end{aligned}$$

และถ้า $\sigma_{\bar{x}}$ เป็นค่าของความเบี่ยงเบนมาตรฐาน (ของเงินค่าส่งเคราะห์รายศพ ของสมาชิกผู้มีชีวิตอยู่

$$\begin{aligned} \sigma_{\bar{x}} &= d \sqrt{\frac{\sum f_i d_i^2}{\sum f_i} - \left(\frac{\sum f_i d_i}{\sum f_i} \right)^2} \\ &= 5 \sqrt{\frac{749}{801} - \left(\frac{373}{801} \right)^2} \\ &= 4.25 \text{ บาท (โดยประมาณ)} \end{aligned}$$

ในทางกฎหมายได้กำหนดในสมาคมฌาปนกิจสงเคราะห์ เรียกเก็บเงินต่อสงเคราะห์รายศพจากสมาชิกผู้มีชีวิตอยู่ เพื่อกู้หนุนสมาชิกผู้ตายจำนวนศพละไม่เกิน 20 บาท แต่ในทางปฏิบัติ ค่าตัวเฉลี่ยแสดงว่าสมาคมส่วนใหญ่เรียกเก็บเงินค่าสงเคราะห์จากสมาชิกเพียง 5.30 บาท เท่านั้นที่มีจำนวนสมาคมเพียง 58 แห่ง ซึ่งเรียกเก็บเงินสงเคราะห์รายศพในอัตราที่สูงแต่มีสมาคมฌาปนกิจสงเคราะห์ถึง 558 แห่ง เรียกเก็บเงินสงเคราะห์นี้ในอัตราที่ต่ำประมาณไม่เกินศพละ 5 บาท เท่านั้น

ศูนย์วิจัยทรัพยากร
จุฬาลงกรณ์มหาวิทยาลัย
ตารางอัตราส่วนร้อยละของเงินสงเคราะห์รายศพ
และจำนวนสมาคมฌาปนกิจสงเคราะห์ในประเทศไทย

จำนวนเงินค่าส่งเคราะห์รายศพ (บาท)					
	1 - 5	6 - 10	11 - 15	16 - 20	รวม
จำนวน					
สมาคม	558	171	14	58	801
	69%	21%	2%	8%	100%

ดังนั้นจะเห็นว่า สมาคมส่วนมากถึง 69% จึงกำหนดจำนวนเงินค่าส่งเคราะห์รายศพ ประมาณ 5.30 บาท ซึ่งเป็นค่าเฉลี่ยของสมาคมอาปนกิจสงเคราะห์ทั้งหมดในประเทศไทย โดยมีค่าความเบี่ยงเบนมาตรฐาน (Standard Deviation) ประมาณ 4.25 บาท เนื่องจากการกระจายของตัวเลขค่าส่งเคราะห์รายศพไม่สูงมาก เพราะสมาคมส่วนใหญ่จะเก็บเงินค่าส่งเคราะห์รายศพในช่วงตั้งแต่ 1 บาท ถึง 5 บาท ซึ่งโดยเฉลี่ยแล้วทุกสมาคมจะกำหนดเงินค่าส่งเคราะห์รายศพเบี่ยงเบนไปจากค่าเฉลี่ยของเงินส่งเคราะห์ประมาณ 4.25 บาท

ในการรวบรวมเงินส่งเคราะห์รายศพนั้น เมื่อสมาชิกถึงแก่ความตาย สมาคมทุกแห่งย่อมใช้วิธีรวบรวมเงินส่งเคราะห์จากสมาชิกทุกคนที่ถือว่าอยู่ในสมาชิกภาพตามอัตราที่กำหนดไว้ในข้อบังคับของแต่ละสมาคมในจำนวนเท่า ๆ กัน มาจ่ายส่งเคราะห์ศพผู้ตาย

แต่สมาคมอาปนกิจสงเคราะห์ของธนาคารบางแห่ง อาจกำหนดให้สมาชิกจ่ายเงินส่งเคราะห์ศพตามอายุของสมาชิกเมื่อเริ่มสมัครได้เช่น

อายุในวันสมัครไม่เกิน 30 ปี	จ่ายส่งเคราะห์ศพละ	10 บาท
" " เกิน 30 ปี แต่ไม่เกิน 40 ปี	จ่ายส่งเคราะห์ศพละ	12 "
" " เกิน 40 ปี " 50 ปี "	" "	15 "
" " เกิน 50 ปี บริบูรณ์	" "	20 "

และสมาคมอาปนกิจสงเคราะห์ของธนาคารแห่งหนึ่ง กำหนดให้สมาชิกจ่ายเงินส่งเคราะห์ตามตำแหน่งในบริษัท เช่น

สมาชิกประเภทอาวุโส	จ่ายเงินส่งเคราะห์ศพละ	20 บาท
" " เสมียนพนักงาน	" "	15 "
" " คนงาน	" "	10 "

อย่างไรก็ดี จำนวนเงินส่งเคราะห์ของสมาคมแห่งเดียวกันก็อาจจะไม่เท่ากัน กล่าวคืออาจจะมากขึ้นหรือน้อยลงได้ตามจำนวนสมาชิกที่มีอยู่ในเวลานั้น

อัตราการหักเงินสงเคราะห์เพื่อเป็นค่าใช้จ่าย

นอกจากสมาคมจะมีรายได้ในเงินค่าสมัครและเงินค่าสงเคราะห์รายชมกั๊งแล้ว ข้างต้นแล้ว สมาคมฯ ยังมีสิทธิตามประกาศคณะปฏิวัติฉบับที่ 287 ในการกำหนดอัตราการหักเงินสงเคราะห์ เพื่อเป็นค่าใช้จ่ายในการดำเนินกิจการอย่างหนึ่งอีกด้วย ซึ่งในประกาศของคณะปฏิวัติ ระบุไว้ดังนี้:-

จำนวนสมาชิกไม่เกิน 2,500 คน	หักไม่เกินร้อยละ 10 ของเงินสงเคราะห์
จำนวนสมาชิกเกินกว่า 2,500 คน แต่ไม่เกิน 5,000 คน	หักไม่เกินร้อยละ 8 ของเงินสงเคราะห์
จำนวนสมาชิกเกินกว่า 5,000 คน แต่ไม่เกิน 10,000 คน	หักไม่เกินร้อยละ 6 ของเงินสงเคราะห์
จำนวนสมาชิกเกินกว่า 10,000 คน	หักไม่เกินร้อยละ 5 ของเงินสงเคราะห์

ซึ่งในทางปฏิบัติ สามารถสร้างตาราง Random การหักเงินสงเคราะห์ เป็น อัตราส่วนร้อยละได้โดยวิธีการสุ่มตัวอย่าง (Sampling) จากจำนวนขนาดของตัวอย่างที่เหมาะสม ซึ่งจำนวนขนาดตัวอย่างนี้สามารถคำนวณได้จากสูตรทางสถิติดังนี้

$$n = \left(\frac{Z \cdot \sigma}{\epsilon} \right)^2$$

- ๓๖ เป็นจำนวนสมาคมตามปกติสงเคราะห์ซึ่งจะใช้เป็นตัวอย่างแทนการคำนวณจากจำนวนสมาคมทั้งหมด
- ๓๗ เป็นขอบเขตของความเชื่อมั่นจากจำนวนสมาคมฯ ที่จะเลือกขึ้นมาคำนวณแทนจำนวนสมาคมทั้งหมด ขอบเขตของความเชื่อมั่น (Confidence Interval) นี้ กำหนดให้เป็น 99 % ซึ่งมีค่าเท่ากับ 2.58
- ๓๘ เป็นค่าความแปรปรวนจากข้อมูลในอดีตของอัตราร้อยละ ในการหักเงินสงเคราะห์ เป็นค่าใช้จ่ายนี้

๑. เป็นค่าความผิดพลาดอันเนื่องมาจากการเลือกขนาดตัวอย่างนี้ (Maximum Allowable Sampling Error) ซึ่งกำหนดให้เท่ากับ $\pm 0.85\%$ ของอัตราในการหักเงินสงเคราะห์ในทางปฏิบัติ

ข้อกำหนด

เนื่องจากการดำเนินงานของสมาคมฌาปนกิจสงเคราะห์ในประเทศไทย เป็นการเฉลี่ยความรับผิดชอบ เมื่อผู้ร่วมเป็นสมาชิกถึงแก่กรรมลง ดังนั้นการกำหนดอัตราร้อยละของการหักเงินค่าสงเคราะห์ซึ่งสมาชิกผู้มีชีวิตจะต้องร่วมกันรับผิดชอบนี้ จึงมีความสัมพันธ์อย่างมากกับจำนวนสมาชิก กล่าวคือ เมื่อจำนวนสมาชิกมากก็ไม่จำเป็นต้องหักเงินค่าสงเคราะห์ในอัตราที่สูง เพราะจำนวนเงินที่หักต่ออัตราเงินที่หักจะต่ำ แต่ก็ได้เงินมากพอแก่การดำเนินกิจการโดยหวังกำไร ถ้าสมาคมมีจำนวนสมาชิกน้อย ก็อาจตั้งข้อบังคับของการหักอัตราเงินสงเคราะห์ไว้สูง เพื่อเป็นค่าใช้จ่ายในการดำเนินงานที่พอเพียง

เมื่อสมาชิกของสมาคมใดมีจำนวนมาก โอกาสที่สมาชิกจะตายในแต่ละปีจะมีสูงกว่าสมาคมซึ่งมีสมาชิกจำนวนน้อย ดังนั้นเงินสงเคราะห์รวมจากสมาชิกจะไ้รับสูง นั่นคือจำนวนสมาชิกมีความสัมพันธ์อย่างมากกับเงินสงเคราะห์ และจำนวนสมาชิกก็มีความสัมพันธ์กับอัตราร้อยละของการหักเงินสงเคราะห์เป็นค่าใช้จ่ายของสมาคม

ภายใต้ข้อสมมุตินี้ จึงอาจกล่าวได้ว่าอัตราร้อยละของเงินสงเคราะห์ซึ่งหักเป็นค่าใช้จ่าย จะมีความสัมพันธ์อย่างมากกับเงินสงเคราะห์รายศพนั่นเอง

ดังนั้นค่าความแปรปรวน (Standard Deviation) ซึ่งนำมาใช้คำนวณขนาดของตัวอย่างดังกล่าวข้างต้น จึงใช้ค่าความแปรปรวนจากจำนวนสมาคมทั้งหมดของเงินสงเคราะห์สมาชิกรายศพซึ่งมีค่าเท่ากับ 4.25

$$\begin{aligned}
 \text{สูตร} \quad n &= \left(\frac{z_{\alpha/2} \cdot \sigma}{d} \right)^2 \\
 &= \frac{(2.58)^2 (4.25)^2}{(0.85)^2} \\
 &= 169 \text{ สมาคม}
 \end{aligned}$$

จากสมาคมพยาบาลกิจสงเคราะห์ประมาณ 100 สมาคมนี้ใช้วิธีสุ่มตัวอย่าง (Random Sampling) เพื่อหาค่าอัตราการหักเงินสงเคราะห์ ในทางปฏิบัติของแต่ละสมาคมต่อไป

ตารางอัตราส่วนร้อยละของอัตราการหักเงินสงเคราะห์ และจำนวนสมาคมพยาบาลกิจสงเคราะห์ในประเทศไทย

% การหักเงินสงเคราะห์	จำนวนสมาคม	อัตราส่วนร้อยละของจำนวนสมาคม
0%	2%	1.2%
1%	5	2.9%
2%	16	9.4%
3%	9	5.3%
4%	1	0.6%
5%	39	22.9%
6%	6	3.6%
7%	1	0.6%
8%	-	-
9%	1	0.6%
10%	48	28.6%
อัตราเงินสงเคราะห์ตามกฎหมาย	28	16.8%
อัตราเงินสงเคราะห์ตามที่ประชุมใหญ่	13	7.5%
	169	100.0%

จากขนาดของตัวอย่าง 169 สมาชิกซึ่งเป็นตัวอย่างสมาชิกที่เหมาะสม (Optimum Sample Size) จะเป็นตัวแทนที่แสดงให้เห็นว่าสมาชิกทั้งหมดในประเทศไทยซึ่งดำเนินกิจการพาณิชยกรรมจะเกิดอัตราการรอดในการหักเงินสงเคราะห์เพียง 10%, 5% และอัตราตามที่กฎหมายกำหนดไว้ เพราะมีจำนวนสมาชิกที่เกิดอัตราดังกล่าวถึง 28.6%, 22.9% และ 16.8% ตามลำดับ

จากการสำรวจการดำเนินงานของสมาคม ปรากฏว่าสมาคมส่วนราชการ, สมาคมของธนาคาร และสมาคมของบริษัทการค้าบางแห่งไม่ได้กำหนดการหักค่าใช้จ่ายเช่นนี้ไว้ในข้อบังคับด้วย

การทะเบียนและกรณีบัญชีของสมาคมพาณิชยกรรม

การทะเบียน

สมาคมจะต้องจัดทำทะเบียนสมาชิกตามแบบที่ทะเบียนกลางได้กำหนดไว้คือ ตามแบบ ส.ต.10 ทะเบียนนี้เท่ากับเป็นทะเบียนประวัติรายตัวสมาชิกแต่ละราย ซึ่งทางสมาคมจะต้องเก็บไว้เป็นหลักฐานพร้อมยกเอกสารประกอบการลงทะเบียน เช่นใบสมัครเข้าเป็นสมาชิก สำเนาสำมะโนครัวของสมาชิก ฯลฯ

นอกจากทะเบียนสมาชิกดังกล่าวแล้ว สมาคมควรจะต้องจัดทำทะเบียนรายตัวสมาชิกขึ้นอีกเล่มหนึ่ง เพื่อควบคุมเกี่ยวกับการชำระเงินของสมาชิก ทะเบียนนี้เปรียบเสมือนเป็นบัญชีย่อยของบัญชีแยกประเภทรายรับ ค่าเงินสงเคราะห์ที่เรียกเก็บจากสมาชิกเมื่อมีการตายเกิดขึ้น จากทะเบียนนี้สามารถทำให้ทราบได้ทันทีว่า สมาชิกผู้ใดค้างชำระค่าพาณิชยกรรมสงเคราะห์ศพใดบ้าง เพื่อใช้ประกอบในการคำนวณหายอดเงินสงเคราะห์ที่จะต้องจ่ายให้แก่ทายาทของสมาชิกที่ถึงแก่กรรม ในกรณีที่ยจ่ายเงินสงเคราะห์ตามจำนวนที่เก็บได้

ทะเบียนอีกเล่มหนึ่งที่ควรจะต้องจัดทำขึ้น คือทะเบียนคุมใบเสร็จรับเงิน โดยคุมจำนวนใบเสร็จรับเงินทั้งหมดที่มีอยู่ เมื่อมีการเบิกใบเสร็จรับเงินไปใช้ ต้องทำรายการขอเบิกมาลงไว้ในทะเบียนตามจำนวนที่ขอเบิกไปและให้ผู้เบิกเซ็นชื่อรับไว้ด้วย ทั้งนี้ เพื่อความสะดวกในการตรวจสอบ และป้องกันใบเสร็จหาย

เมื่อสมาคมชาวปณิกิจสงเคราะห์ได้รับการจดทะเบียนแล้ว จะต้องตั้งสำเนาทะเบียนสมาชิกในวันที่ครบ 90 วัน นับแต่วันจดทะเบียนส่งไปให้นายทะเบียนภายใน 14 วัน นับแต่วันที่ครบ 90 วันนั้น จำนวน 1 ชุด .

ในวันสิ้นเดือนมิถุนายน และวันวาคมของทุกปี สมาคมชาวปณิกิจสงเคราะห์ต้องตั้งสำเนาทะเบียนสมาชิกที่เพิ่มขึ้น และแจ้งชื่อสมาชิกที่ถึงแก่ความตาย หรือพ้นจากสมาชิกภาพ ไปให้นายทะเบียนภายใน 14 วัน นับแต่วันสิ้นเดือนนั้น ๆ



ศูนย์วิทยทรัพยากร
จุฬาลงกรณ์มหาวิทยาลัย

แบบทะเบียนทนายทะเบียนกลางสมาคมอาปนกิจสงเคราะห์กำหนด

ทะเบียนสมาชิกสมาคมอาปนกิจสงเคราะห์

ลำดับ ที่	ชื่อสมาชิก	เลขประจำตัว สมาชิก	วัน เดือน ปี ที่เข้าเป็น สมาชิก	ประเภท สมาชิก	วัน เดือน ปี เกิด	ที่อยู่ ปัจจุบัน	ชื่อภรรยา หรือสามี	การเปลี่ยนแปลงทะเบียนสมาชิก				ชื่อผู้รับเงิน สงเคราะห์ ที่ระบุไว้	หมายเหตุ	
								ย้ายประเภท สมาชิก	วัน เดือน ปี ที่ย้าย	วัน เดือน ปี ที่พ้นจาก สมาชิกภาพ	สาเหตุ			

ศูนย์วิทยากร
จ.พาลงกรณ์มหาวิทยาลัย

การบัญชี

การบัญชีของสมาคมดำเนินการจดทะเบียนกลางกำหนดไว้แล้ว เป็นไปตามระบบการบัญชี โดยหลักการอยู่ว่า รายการทุกรายการที่เกิดขึ้นจะเป็นผลกระทบกระเทือนถึงบัญชีอย่างน้อยสองบัญชีเสมอคือ เมื่อเกิดรายการขึ้นรายการหนึ่ง จะลงเดบิตบัญชีหนึ่ง และเครดิตอีกบัญชีหนึ่งทุกครั้งไป

บัญชีที่สมาคมจะต้องจัดทำนั้น ประกอบด้วยบัญชีต่าง ๆ ดังนี้

1. บัญชีเงินสด (แบบ ส.ณ. 11 ก.)
2. บัญชีเงินฝากธนาคาร (แบบ ส.ณ. 11 ข.)
3. บัญชีแยกประเภททั่วไป (แบบ ส.ณ. 11 ค.)
4. บัญชีรายได้ รายจ่าย (แบบ ส.ณ. 11 ง.)
5. สมุครายวันทั่วไป (แบบ ส.ณ. 11 จ.)

บัญชีเงินสด

เป็นบัญชีที่เ้าลงรายการรับและจ่ายเงินสดประจำวัน บัญชีนี้จะต้องปิดเป็นประจำทุกวัน และยอดคงเหลือในบัญชีนี้จะตรงตรงกับตัว เงินสดที่มีอยู่ในมือด้วย

บัญชีเงินฝากธนาคาร

เป็นบัญชีที่เ้าลงรายการรับและจ่ายเงินที่ต้องผ่านธนาคารได้แก่การรับและจ่ายเงินด้วยเช็ค ยอดคงเหลือในบัญชีนี้จะตรงตรงกับยอดเงินที่ฝากอยู่ในธนาคาร

บัญชีแยกประเภททั่วไป

เป็นบัญชีที่เ้าลงรายการผ่านบัญชีจากบัญชีเงินสด บัญชีเงินฝากธนาคาร และสมุครายวันทั่วไป โดยแยกลงตามประเภทของรายรับและรายจ่ายต่าง ๆ ฉะนั้นบัญชีแยกประเภททั่วไปนี้จึงประกอบด้วยบัญชีแยกประเภทต่าง ๆ หลายประเภทรวมกัน

บัญชีรายไ้-รายจ่าย

บัญชีนี้จะจัดทำขึ้นเมื่อสิ้นงวดบัญชี เพื่อให้ทราบว่าสมาคมมีรายไ้สูงกว่ารายจ่าย หรือมีรายจ่ายสูงกว่ารายไ้ ในการจัดทำจะต้องโอนยอดคงเหลือ จากบัญชีแยกประเภทต่าง ๆ เฉพาะที่เป็นรายไ้และรายจ่ายของสมาคมมาลงไว้ในบัญชีนี้ ในการโอนให้ลงรายการโอนผ่าน สมุครายวันทั่วไป

สมุครายวันทั่วไป

สมุคนี้มีไว้สำหรับลงรายการโอนบัญชีต่าง ๆ เช่น การโอนบัญชีแยกประเภทต่าง ๆ เข้าบัญชีรายไ้-รายจ่าย ดังได้กล่าวแล้ว นอกจากนี้ยังใช้สำหรับลงรายการแก้ไขบัญชี เพราะ ในการทำบัญชีย่อมต้องมีข้อผิดพลาดบ้าง เว้นลงบัญชีผิดประเภท ในการแก้ไขให้ถูกต้องจะต้องลง รายการแก้ไขในสมุครายวันทั่วไป แล้วจึงนำรายการไปเข้าบัญชีแยกประเภทอีกครั้งหนึ่ง

นอกจากที่ได้จัดทำบัญชีต่าง ๆ ดังกล่าวแล้ว เมื่อสิ้นงวดบัญชีทางสมาคมจะต้องจัดทำ บัญคูล (แบบ ส.ผ. 12) ขึ้นเพื่อแสดงฐานะทางการเงินของสมาคม ณ วันสิ้นงวดนั้น เสนอต่อ ที่ประชุมใหญ่ภายใน 60 วัน นับแต่วันสิ้นปีและสง่าเนาคำรับรองว่าถูกต้องก่อนายทะเบียนไม่ ซากว่า 14 วัน นับแต่วันที่ที่ประชุมใหญ่อนุมัติ ซึ่งรายการที่ปรากฏในบัญคูลนั้น จะเป็นรายการ ที่เกี่ยวกับทรัพย์สิน และหนี้สินของสมาคม

ศูนย์วิทยทรัพยากร
จุฬาลงกรณ์มหาวิทยาลัย

แบบบัญชีที่นายทะเบียนกลางสมาคมสถาปนิกสยามในพระบรมราชูปถัมภ์กำหนด

แบบ ส.ฉ.11 ก

บัญชีแยกประเภท

วัน เดือน ปี	ที่เอกสาร	รายการ	หน้า บัญชี	เดบิต	เครดิต	ยอดคงเหลือ	หมายเหตุ

แบบ ส.ฉ. 11 ง

สมุดรายวันทั่วไป

วัน เดือน ปี	ที่เอกสาร	รายการ	หน้า บัญชี	เดบิต	เครดิต	หมายเหตุ

แบบบัญชีที่นายทะเบียนกลางสมาคมอาปนกิจสงเคราะห์กำหนด

แบบ ส.ณ. 11 จ.

บัญชีรายได้ - รายจ่าย

วัน เดือน ปี	รายการ	หน้า บัญชี	จำนวนเงิน	หมายเหตุ

แบบ ส.ณ. 12

งบทูลประจำเพียง วันที่.....เดือน.....พ.ศ.....

ทุนและหนี้สิน

สินทรัพย์

ศูนย์วิทยพัทยา
จุฬาลงกรณ์มหาวิทยาลัย

ตัวอย่างวิธีปฏิบัติในด้านการบัญชี

สมาคมฯ ปรากฏส่งเคราะห์หนึ่งมีสมาชิก 2,000 คน เก็บเงินค่าสมัครคนละ 50 บาท เงินค่าส่งเคราะห์สหฯ ละ 20 บาท โดยทางสมาคมจะจ่ายให้ทายาทของสมาชิก ผู้ถึงแก่กรรม 2 งวด งวดแรกในวันที่ครบ 30 วัน นับจากได้รับแจ้งการตาย งวดหลังภายใน 2 เดือน นับจากวันรับแจ้ง

รายการในเดือนพฤศจิกายน 2516 มีดังนี้

เงินสดคงเหลือยกมา	5,000 บาท
บัญชีทุน (ยอดคงเหลือ)	14,000 "
เครื่องตกแต่งอาคาร (คงเหลือ)	10,000 "
ค่าสมัคร (คงเหลือ)	1,000 "

ในวันที่ 2 พฤศจิกายน 2516 ได้รับแจ้งว่านายบุญน้อย เลขทะเบียนที่ 1 ถึงแก่กรรมโดยอุบัติเหตุรถชนกัน ทางสมาคมได้แจ้งเรื่องนี้ไปยังสมาชิกทันที และได้รับเงินค่าส่งเคราะห์ดังนี้

วันที่	5	พฤศจิกายน	2516	สมาชิกรับเงินมาชำระ	20	คน
"	10	"	2516	"	210	"
"	18	"	2516	"	1,000	"
"	30	"	2516	"	<u>769</u>	"
					<u>1,999</u>	"

รายจ่ายของสมาคม มีดังนี้

วันที่	2	พฤศจิกายน	2516	ค่าพวงหรีด	200	บาท
"	8	"	2516	ค่าเครื่องเขียนแบบพิมพ์	480	"
"	12	"	2516	ค่าน้ำประปา	20	"
"	25	"	2516	ค่าโทรศัพท์	210	"
"	28	"	2516	ค่าไฟฟ้า	200	"
"	30	"	2516	เงินเดือนพนักงาน	750	"
วันที่	1	ธันวาคม	2516	จ่ายเงินค่าพาหนะกิจให้ทายาท		
				-นายบุญนอย	19,990	"
"	30	"	2516	เงินเดือน	750	"

สมาคมนี้จะปิดบัญชีในวันที่ 31 ธันวาคม 2516 การลงบัญชีจะเป็นดังนี้

ศูนย์วิทยทรัพยากร
จุฬาลงกรณ์มหาวิทยาลัย

สมุดเงินสด

วัน เดือน ปี	ที่ เอกสาร	รายการ	หน้าบัญชี	เดบิต	เครดิต	ยอดคงเหลือ
2516						
พ.ย. 1		คงเหลือยกมา				5,000 -
2		จ่ายค่าพวงทรีด-ศพ				
		นายบุญน้อย	ย.50	-	200 -	4,800 -
5		รับเงินสงเคราะห์จาก				
		สมาชิก 20 ราย	ย.40	400 -	-	5,200 -
8		ซื้อเครื่องเขียน	ย.52	-	480 -	4,720 -
10		รับเงินสงเคราะห์จาก				
		สมาชิก 210 ราย	ย.40	4,200 -	-	8,920 -
12		จ่ายค่าน้ำประปา	ย.57	-	20 -	8,900 -
18		รับเงินสงเคราะห์จาก				
		สมาชิก 1,000 ราย	ย.40	20,000 -	-	28,900 -
25		จ่ายค่าโทรศัพท์	ย.58	-	210 -	28,690 -
28		จ่ายค่าไฟฟ้า	ย.59	-	200 -	28,490 -
30		รับเงินสงเคราะห์จาก				
		สมาชิก 769 ราย	ย.40	15,380 -	-	43,870 -
30		จ่ายเงินเดือนพนักงาน	ย.60	-	750 -	43,120 -
				39,980 -	1,860 -	43,120 -
ธ.ค. 1		คงเหลือยกมา				43,120 -
1		จ่ายเงินค่าฌาปนกิจให้				
		ทายาทนายบุญน้อย	ย.61	-	19,990 -	23,130 -
30		จ่ายเงินเดือนพนักงาน	ย.60	-	750 -	22,380 -
				-	20,740 -	22,380 -

บัญชีแยกประเภท
บัญชีค่าตอบแทนจรรยา (เงินสงเคราะห์)

วัน	เดือน	ปี	ที่ เอกสาร	รายการ	หน้า บัญชี	เดบิต	เครดิต	ยอดคงเหลือ	
2516				สมุคเงินสด	งส.10	-	400 -		400 -
พ.ย.	5			"	งส.10	-	4,200 -		4,600 -
	10			"	งส.10	-	20,000 -		24,600 -
	18			"	งส.10	-	15,380 -		39,980 -
	30						39,980 -		39,980 -
ธ.ค.	1			คงเหลือยกมา					39,980 -
	1			บัญชีรายได้ 10% หักไว้ใช้จ่าย	ร.ว.2	3,998 -	-		35,982 -
	30			บัญชีรายได้รายจ่าย	ร.ว.2	35,982 -	-		
						39,980 -			

ค่าใช้จ่ายเบ็ดเตล็ด

วัน	เดือน	ปี	ที่ เอกสาร	รายการ	หน้า บัญชี	เดบิต	เครดิต	ยอดคงเหลือ	
2516				สมุคเงินสด	งส.10	200 -	-		200 -
พ.ย.	2					200 -	-		200 -
ธ.ค.	2			คงเหลือยกมา		-	-		200 -
	30			บัญชีรายได้รายจ่าย	ร.ว.2	-	200 -		-
						-	200 -		-



บัญชีค่านำประจำ

วัน เดือน ปี	ที่ เอกสาร	รายการ	หน้า บัญชี	เดบิต		เครดิต		ยอดคงเหลือ	
2516 พ.ย. 12		สมุดเงินสด	งส.10	20	-	-	-	20	-
				20	-	-	-	20	-
ธ.ค. 1 30		คงเหลือยกมา บัญชีรายได้รายจ่าย	รว.2	-	-	-	-	20	-
				-	-	20	-	-	-
				-	-	20	-	-	-

บัญชีค่าโทรศัพท์

วัน เดือน ปี	ที่ เอกสาร	รายการ	หน้า บัญชี	เดบิต		เครดิต		ยอดคงเหลือ	
2516 พ.ย. 25		สมุดเงินสด	งส.10	210	-	-	-	210	-
				210	-	-	-	210	-
ธ.ค. 1 30		คงเหลือยกมา บัญชีรายได้รายจ่าย	รว.2	-	-	-	-	210	-
				-	-	210	-	-	-
				-	-	210	-	-	-

บัญชีไฟฟ้า

วัน เดือน ปี	ที่ เอกสาร	รายการ	หน้า บัญชี	เดบิต	เครดิต	ยอดคงเหลือ
2516						
พ.ย. 28		สมุดเงินสด	งส.10	200 -	-	200 -
				200 -	-	200 -
ธ.ค. 1		คงเหลือยกมา		-	-	200 -
30		บัญชีรายไกรายจ่าย	ร.ว.2	-	200 -	-
				-	200 -	-

บัญชีเงินเกิน

วัน เดือน ปี	ที่ เอกสาร	รายการ	หน้า บัญชี	เดบิต	เครดิต	ยอดคงเหลือ
2516						
พ.ย. 30		สมุดเงินสด	งส.10	750 -	-	750 -
				750 -	-	750 -
ธ.ค. 1		คงเหลือยกมา		-	-	750 -
30		สมุดเงินสด	งส.10	750 -	-	1,500 -
30		บัญชีรายไกรายจ่าย	ร.ว.2	-	1,500 -	-
				750 -	1,500 -	-

บัญชีค่าตอบแทนกิจจ่าย

วัน เดือน ปี	ที่ เอกสาร	รายการ	หน้า บัญชี	เดบิต	เครดิต	ยอดคงเหลือ
2516						
ธ.ค. 1		สมทบเงินสด	งค.10	19,990	-	19,990
30		บัญชีค่าตอบแทนกิจจ่าย	รว.2	15,992	-	35,982
30		บัญชีรายไครายจ่าย	รว.2	-	35,982	-
				35,982	35,982	-

บัญชีค่าตอบแทนกิจต่างจ่าย

วัน เดือน ปี	ที่ เอกสาร	รายการ	หน้า บัญชี	เดบิต	เครดิต	ยอดคงเหลือ
2516						
ธ.ค.30		บัญชีค่าตอบแทนกิจจ่าย	รว.20	-	15,992	15,992
				-	15,992	15,992

บัญชีทุน

วัน เดือน ปี	ที่ เอกสาร	รายการ	หน้า บัญชี	เดบิต	เครดิต	ยอดคงเหลือ
2516						
ม.ค. 1		คงเหลือยกมา		-	-	14,000
				-	-	14,000

บัญชีเครื่องตกแต่งอาคาร

วัน เดือน ปี	ที่ เอกสาร	รายการ	หน้า บัญชี	เดบิต	เครดิต	ยอดคงเหลือ
2516						
ม.ค. 1		สมุดเงินสด	งถ.3	-	-	10,000 -
ธ.ค.30		บัญชีค่าเสื่อมราคา	ภ.ร.3	-	3,000 -	7,000 -
					3,000 -	7,000 -

บัญชีค่าสมักร

วัน เดือน ปี	ที่ เอกสาร	รายการ	หน้า บัญชี	เดบิต	เครดิต	ยอดคงเหลือ
2516						
พ.ย. 1		คงเหลือยกมา		-	-	1,000 -
				-	-	1,000 -
ธ.ค. 1		คงเหลือยกมา				1,000 -
30		บัญชีรายได้รายจ่าย	ภ.ร.2	1,000 -	-	-
				1,000 -	-	-

บัญชีรายได้ 10% หักไว้จ่าย

วัน เดือน ปี	ที่ เอกสาร	รายการ	หน้า บัญชี	เดบิต	เครดิต	ยอดคงเหลือ
2516						
ธ.ค. 1		บัญชีค่าเช่าปนกำไร	ภ.ร.2	-	3,998 -	3,998 -
30		บัญชีรายได้รายจ่าย	ภ.ร.2	3,998 -	-	-
				3,998 -	3,998 -	-

สมุดรายวันทั่วไป

วัน เดือน ปี	ที่ เอกสาร	รายการ	หน้า บัญชี	เดบิต	เครดิต
2516 ธ.ค. 1		บัญชีค่าตอบแทนจรรยาบรรณ บัญชีรายได้ 10% หักไว้ใช้จ่าย เป็นการโอนบัญชีค่าตอบแทนจรรยาบรรณซึ่ง หักเป็นค่าใช้จ่าย 10% ของยอด เงิน 39,980	ย.40 ย.76	3,998 -	3,998 -
30		บัญชีค่าตอบแทนจรรยาบรรณ บัญชีค่าตอบแทนจรรยาบรรณ เป็นการลงรายการค้างจ่ายค่า ตอบแทนจรรยาบรรณนายบุญน้อย ซึ่ง ควรจะจ่ายในงวดนี้	ย.61 ย.66	15,992 -	15,992 -
30		บัญชีรายได้รายจ่าย บัญชีค่าเสื่อมราคาเครื่องตกแต่ง- อาคาร โอนบัญชีค่าเสื่อมราคาไปบัญชีรายได้ รายจ่าย	ย.80	3,000 -	3,000 -

สมุดรายวันทั่วไป (ต่อ)

วัน เดือน ปี	ที่ เอกสาร	รายการ	หน้า บัญชี	เดบิต	เครดิต
2516					
ธ.ค. 30		บัญชีค่าพาปนกิจรับ	ย.40	35,982 -	
		บัญชีรายได้ 10% หักไว้จ่าย	ย.76	3,998 -	
		บัญชีค่าสมักร	ย.70	1,000 -	
		บัญชีรายได้รายจ่าย			40,980 -
		โอนปิดบัญชีรายได้ไปบัญชีรายได้รายจ่าย			
		เพื่อปิดบัญชี ในวันที่ 30 ธันวาคม 2516			
30		บัญชีรายได้รายจ่าย		38,592 -	
		บัญชีค่าใช้จ่ายเบ็ดเตล็ด	ย.50		200 -
		บัญชีค่าเครื่องเขียนแบบพิมพ์	ย.52		480 -
		บัญชีค่าน้ำประปา	ย.57		20 -
		บัญชีค่าโทรศัพท์	ย.58		210 -
		บัญชีค่าไฟฟ้า	ย.59		200 -
		บัญชีเงินเดือน	ย.60		1,500 -
		บัญชีค่าพาปนกิจจ่าย	ย.61		35,982 -
		โอนปิดบัญชีค่าใช้จ่ายไปบัญชีรายได้			
		รายจ่าย			
30		บัญชีค่าเสื่อมราคาเครื่องตกแต่งอาคาร	ย.80	3,000 -	
		บัญชีค่าเสื่อมราคาสะสม	ย.16		3,000 -
		คิกค่าเสื่อมราคาเครื่องตกแต่งอาคาร			
		30% เพื่อตัดยอดเครื่องตกแต่งอาคาร			

ในกรณีที่สมาคมสถาปนิกสยามในพระบรมราชูปถัมภ์สมาคมอยู่แล้วก่อนจดทะเบียนที่กองความมั่นคงแห่งสังคม ให้ถือว่าสมาคมสถาปนิกสยามในพระบรมราชูปถัมภ์เริ่มดำเนินงานใหม่ โดยการโอนกิจการของสมาคมเดิมมา การเปิดบัญชีจึงต้องเปิดตามงบดุลของสมาคมเดิม

		งบดุล	
		สินทรัพย์	ทุนและหนี้สิน
เงินสด	4,000 -	สถาปนิกค้างจ่าย	3,000 -
สินทรัพย์อื่น ๆ	5,000 -	ทุน	6,000 -
	9,000 -		9,000 -

สมุทราญวันทั่วไป				
วัน เดือน ปี	รายการ	หน้า บ/ข	เดบิต	เครดิต
2516 ส.ค. 1	สมุคเงินสด	งส.1	4,000 -	
	บัญชีสินทรัพย์	ย.1	5,000 -	
	บัญชีสถาปนิกค้างจ่าย	ย.10		3,000 -
	บัญชีทุน	ย.31		6,000 -
	เป็นการโอนกิจการจากสมาคมฯ เมื่อวันที่ 1 สิงหาคม 2516			

ระบบและวิธีการบัญชีดังกล่าวข้างต้น เป็นหลักสำคัญที่ทุกสมาคมควรจะใช้ในการควบคุมการดำเนินงาน ส่วนข้อปลีกย่อยอื่น ๆ เกี่ยวกับระบบบัญชีแตกต่างกันออกไปในแต่ละสมาคมตามจำนวนรายการข้อมูล, จำนวนสมาชิกและความซับซ้อนของระเบียบข้อบังคับสมาคม ฯลฯ

สิ่งที่สำคัญที่สุดซึ่งกิจการทุกประเภทโดยเฉพาะสมาคมสถาปนิกสยามในพระบรมราชูปถัมภ์ จะต้องทำการควบคุม คือการใช้จ่ายและเก็บรักษาเงิน เนื่องจากจำนวนเงินซึ่งจะนำมาใช้จ่ายในการดำเนินกิจการมีเฉพาะเงินหักจากเงินสงเคราะห์ตามเกณฑ์ที่กฎหมายกำหนดและมีจำนวนไม่สูงจะมากนัก ส่วนเงินค่าสมัครก็เป็นเงินสำรองเพื่อไว้ใช้ในระยะเวลา คังนั้น จึงต้องระวังและควบคุมการใช้จ่ายเงิน และการเก็บรักษาเงินอย่างเข้มงวด จะต้องมีการนำเงินฝากธนาคาร เว้นแต่เงินรองจ่ายเพื่อเป็นค่าใช้จ่ายเบ็ดเตล็ดในสำนักงานเท่านั้น และในกรณี ควรจะต้องจัดให้มีการกรรมการของสมาคมควบคุมการเก็บรักษาเงินตามข้อบังคับด้วย

การ เลิกสมาคมสถาปนิกสยามในพระบรมราชูปถัมภ์

อาจกระทำโดยเหตุหนึ่งเหตุใด ดังต่อไปนี้

1. ที่ประชุมใหญ่มีมติให้เลิก
2. นายทะเบียนสั่งให้เลิก ในกรณีต่อไปนี้

2.1 สมาชิกไม่น้อยกว่า 1 ใน 4 ของจำนวนสมาชิกทั้งหมดยื่นคำร้องต่อนายทะเบียนขอให้เลิกสมาคมพร้อมด้วยเหตุผล และนายทะเบียนพิจารณาเห็นสมควรแล้ว

2.2 ผู้กระทำการในฐานะกรรมการของสมาคมนั้นคนใดคนหนึ่ง หรือทั้งหมดเป็นบุคคลอื่น ไม่ใช่เป็นกรรมการที่จดทะเบียนไว้

2.3 มีพฤติการณ์ที่ทำให้เห็นว่า การดำเนินกิจการของสมาคมนั้นไม่เป็นไปโดยสุจริต

2.4 เมื่อสมาคมจะดำเนินการต่อไปด้วยดีมิได้ไม่ว่าด้วยเหตุใด ๆ

เมื่อนายทะเบียนสั่งเลิกสมาคมสถาปนิกสยามในพระบรมราชูปถัมภ์จะต้องแจ้งคำสั่งเป็นหนังสือพร้อมด้วยเหตุผลไปยังสมาคมนั้นโดยมิชักช้า

แต่กรรมการคนใดคนหนึ่งใดของสมาคมฯ ที่นายทะเบียนสั่งเลิกมีสิทธิอุทธรณ์ต่อรัฐมนตรี โดยทำเป็นหนังสือยื่นต่อนายทะเบียนภายใน 15 วัน นับแต่วันที่ได้รับคำสั่ง คำวินิจฉัยของรัฐมนตรีให้ถือว่าเป็นที่สิ้นสุด

เมื่อสมาคมสถาปนิกฯ ส่งเคราะห์ต้องเลิกไม่ว่าเพราะเหตุใด ๆ ให้มีการชำระบัญชีสมาคมนั้น ให้นำประมวลกฎหมายแพ่งและพาณิชย์อันว่าด้วยการชำระบัญชีห้างหุ้นส่วนจดทะเบียน ห้างหุ้นส่วนจำกัดและบริษัทจำกัด มาใช้บังคับ และเมื่อได้ชำระบัญชีแล้ว ถ้ามีทรัพย์สินเหลืออยู่ จะแบ่งให้แก่สมาชิกของสมาคมฯ ไม่ได้ แต่จะคงโอนไปให้แก่บุคคลอื่น ตามที่ระบุไว้ในข้อบังคับ หรือตามที่ประชุมใหญ่ได้มีมติไว้ ถ้ามิได้ระบุไว้ในข้อบังคับและที่ประชุมใหญ่ มิได้มีมติไว้ ทรัพย์สินนั้นย่อมตกเป็นของรัฐ



ศูนย์วิจัยทรัพยากร
จุฬาลงกรณ์มหาวิทยาลัย