

การศึกษาเชิงวิเคราะห์นิกายโลกุပ္ปิก

ก. โครงสร้างของเรื่องและเนื้อหาโดยย่อ

ในการแต่งเรื่องโลกุပ္ปิกทีพระสิริสมันต์ภทตติกเถระ ไม่ได้แบ่งเนื้อหาของเรื่องเป็นปริเฉทเหมือนกับเรื่องโลกุပ္ปิกที่ปกสาร หรือแบ่งเป็นกัณฑ์เหมือนเรื่องจักกวัตตีปนิ แต่ได้ลำดับเนื้อหาของเรื่องในลักษณะบรรยายตั้งแต่ต้นจนจบ พอสรุปได้ ๔ ส่วนคือ

ส่วนที่ ๑ บทปณามคาถาดกล่าวว่ามีสการพระพุทธเจ้า พระธรรม พระสงฆ์ พร้อมทั้งกล่าวว่าโคอาศัยคัมภีร์ต่าง ๆ ประกอบในการแต่งโดยมิได้ออกชื่อของคัมภีร์เหล่านั้น และกล่าวถึงความมุ่งหมายในการแต่ง เพื่อเป็นประโยชน์สืบต่อไป

ส่วนที่ ๒ ความหมายของโลก ๓ คือ สังขารโลก หมายถึงสิ่งที่มีชีวิตอยู่ได้ เพราะอาหาร สัตว์โลก หมายถึงโลกเที่ยงและไม่เที่ยง โอกาสโลก หมายถึงจักรวาลหนึ่งพันจักรวาล ความหมายของคำอุโตติคือ การเกิดขึ้นเอง

ส่วนที่ ๓ การเกิดขึ้นและเสื่อมสลายของโลก ในความหมายของสังขารโลก คือเมื่อสังขารที่เกี่ยวข้องด้วยสิ่งที่มีชีวิตปรากฏขึ้น เรียกว่าสัตว์เกิด เมื่อสังขารที่กำหนดไว้ในภพหนึ่งตาย เรียกว่าสัตว์ตาย สภาพที่ชื่อว่า เป็นสัตว์ไม่มีผิด สัตว์ที่เกิดขึ้นจากทุกข์ คับไปเพราะทุกข์ สังขารที่เกิดขึ้นในภพใดก็คับไปในภพนั้น ชีวิตสัตว์เป็นไปตามกฎไตรลักษณ์ คือ เป็นอนิจจัง ทุกขัง อนัตตา การเกิดขึ้นของสังขารโลกตามกฎปฏิจสุมุปบาท คือ เพราะมีอริชชาเป็นปัจจัยจึงทำให้เกิดสังขารเป็นต้น และความเสื่อมสลายของสังขารโลกตามกฎปฏิจสุมุปบาทโดยปฏิโลมคือ เพราะอริชชาดับ สังขารจึงดับ การดับโดยไม่เกิดอีกคือ การบรรลุนิพพาน

ส่วนที่ ๔ การเกิดขึ้นและการเสื่อมสลายของโลก ในความหมายของสัตว์โลก คือ เมื่อสัตว์ทำกรรมอย่างใด ก็ได้รับผลของกรรมที่ทำนั้น ถ้าทำกรรมที่เป็นกุศลย่อม



เสวยผลที่เป็นสุข ถ้าทำกรรมที่เป็นอกุศลก็เสวยผลที่เป็นทุกข์ การจุติและปฏิสนธิวิญญาณของสัตว์จึง เกิดขึ้นบ่อย ๆ ด้วยกัมมวิญญ์และวิปากวิญญ์นั้น ทางที่จะหลุดพ้นจากการจุติและปฏิสนธิคือ คัมภีร์วิชา เป็นต้น ตามหลักปฏิจจสมุขบาท และบรรพบุรุษพระนิพพานในที่สุด

ส่วนที่ ๕ ความพินาศและการเกิดขึ้นของโลก ในความหมายของโอกาสโลก เนื้อหาของ เรื่อง ไคยบรรยายความพินาศของโลกก่อนกำเนิดโลกคือ ในมหากัปหนึ่งมี ๔ อสงไขยกัป ไค้แก่

สังวัฏฏกัปคือ ระยะเวลาตั้งแต่มหาเมฆที่ทำให้กัปพินาศ จนถึงเพลิงดับ
สังวัฏฏรายีกัปคือ ระยะเวลาตั้งแต่เพลิงที่ทำให้กัปพินาศไปดับลงจนถึงฝนตกลงมาน้ำท่วมแสนโกฏิจักรวาล

วิวัฏฏกัปคือ ระยะเวลาตั้งแต่ฝนตกลงมาน้ำท่วมจนถึงดวงจันทร์และดวงอาทิตย์ปรากฏ

วิวัฏฏรายีกัปคือ ระยะเวลาตั้งแต่ดวงจันทร์และดวงอาทิตย์ปรากฏจนถึงมหาเมฆที่ทำให้กัปพินาศในสังวัฏฏกัปอีก

กัปที่เสื่อมมี ๓ คือ เสื่อมเพราะพินาศด้วยไฟ เสื่อมเพราะพินาศด้วยน้ำ และเสื่อมเพราะพินาศด้วยลม เขตของความพินาศคือพรหมโลกชั้นอภิสสรพรหม ชั้นสุกถิมพรหม และชั้นเวหีผลพรหม เมื่อกัปพินาศด้วยไฟอาณาเขตตั้งแต่ชั้นอภิสสรพรหมลงมาถูกไฟไหม้หมด เมื่อกัปพินาศด้วยน้ำอาณาเขตตั้งแต่ชั้นสุกถิมพรหมลงมาถูกน้ำละลายหมด เมื่อกัปพินาศด้วยลมอาณาเขตตั้งแต่ชั้นเวหีผลพรหม ลงมาถูกลมทำลายหมดสำหรับทุกขเขตนั้นเมื่อกัปพินาศด้วยไฟ น้ำ หรือลม จะพินาศไปทุกครั้ง

สมัยที่กัปพินาศด้วยไฟในสังวัฏฏกัป เริ่มต้นด้วยฝนไม่ตกเป็นเวลานาน สิ่งมีชีวิตที่อาศัยน้ำในการดำรงชีพก็ตาย บางพวกเมื่อตายแล้วไปเกิดในพรหมโลก เทวคาโลกพญหะจึงข่าวประกาศ ในที่ต่าง ๆ เรื่องโลกจะพินาศ มนุษย์จำนวนมากจึงบำเพ็ญกรรมมีการเจริญเมตตาและบำรุงบิดาและมารดา เป็นต้น เมื่อตายไปก็ไปเกิดในสวรรค์ พวกที่ไม่บำเพ็ญกรรมเมื่อตายก็ไปเกิดในอบาย ต่อมาเกิดดวงอาทิตย์ดวงที่ ๒ จนถึงดวงที่ ๓ ไฟลุกไหม้แสนโกฏิจักรวาล พร้อมกัน ยอดเขาสิเนรุตั้งหมคนับตั้งแต่

ยอดเขาที่สูง ๑๐๐ โยชน์ละลายหายไปในอากาศ เปลวไฟลุกไหม้ไปจนถึง เทวโลกชั้น
จากุมหาราชิกา เหาวิมานทอง วิมานแก้ว วิมานเพชร วิมานพลอย ในชั้นจากุมหาราช
แล้วลุกไหม้จนถึงภพดาวดึงส์ ลามไปถึงพรหมโลกชั้นปฐมฉานภูมิ เหาพรหมโลกทั้ง ๓
ชั้น ถึงชั้นอภัสสรพรหมจึงหยุด ไฟไหม้ทุกสิ่งทุกอย่าง ไม่เหลือแม่สักอณูหนึ่ง

ต่อจากสมัยที่โลกพิเนาศด้วยไฟในสังวัฏฏ์กับปี เป็นระยะเวลาสังวัฏฏ์ราชัยกับปี
ในระยะเวลาดังกล่าวเกิดฝนตกทำให้ฟ้าเต็มทั่วจักรวาลที่ไฟไหม้และเกิดลมพัดคนหนีฟ้า
เป็นก้อน ลมพัดเอาก้อนน้ำไปตกที่พรหมโลก ชั้นปฐมฉานภูมิในสมัยที่พระพุทธรูปเจ้าจะมา
ตรัสรู้ พวกพรหมที่เกิดในชั้นอภัสสรพรหม จักลงมาเกิดในโลกเป็นกำเนิดมนุษย์
หลังจากนั้นเกิดดวงอาทิตย์ ดวงจันทร์ ฤดูแล้ง ฤดูร้อน ฤดูหนาว ฤดูร้อน ฤดูหนาว ตามลำดับ
มนุษย์รู้จักสร้างที่พักอาศัยเกิดครอบครัวและชุมชน ในชุมชนนั้นได้เลือกพระโพธิสัตว์เป็น
มหาสมมติกษัตริย์

ส่วนที่ ๒ ภูมิศาสตร์ของโลกที่ปรากฏในเรื่องมีดังนี้ คือ

ขุนเขาสิเนรุ หยั่งลงในมหาสมุทรและโผล่พ้นน้ำขึ้นไปในอากาศ มีความลึก
และสูง เท่ากันคือ ๔๔,๐๐๐ โยชน์ และล้อมรอบด้วยภูเขาบริวาร ๘ ลูก คือ ภูเขา
บุคนธร ภูเขาอิสินธร ภูเขากรวิก ภูเขาสุทัสสนะ ภูเขาเนมินธร ภูเขาวินตก และ
ภูเขาอิสสกันณ

ทวีป มี ๔ คือ ชมพูทวีป มีอาณาเขต ๑๐,๐๐๐ โยชน์ มีลักษณะเหมือนเกวียน
อปรโคบายันทวีปมีลักษณะเหมือนนระจก ปุพพิเทททวีปมีลักษณะเหมือนพระจันทร์ครึ่งเสี้ยว
และอุครกูรทวีปมีลักษณะเหมือนคัง แต่ละทวีปมีอาณาเขต ๘,๐๐๐ โยชน์ กล่าวกันว่า
คนที่อยู่ในทวีปโคบายันของ เขาก็เหมือนทวีปนั้น

ภูเขาหิมพานต์ มีอาณาเขต ๓,๐๐๐ โยชน์ ประดับด้วยยอดเขา ๔๔,๐๐๐
ยอด ประดับด้วยแม่น้ำ ๕๐๐ สายไหลอยู่โคยรอบ มีสระใหญ่ ๘ สระอยู่ภายใน คือ
สระสีนปาทนะ สระหังสปาทนะ สระกัณณมุตตะกะ สระรถการะ สระอินคาค สระจิตทันต์
สระกุกณาละ

ส่วนที่ ๓ คาราศาสตร์ที่ปรากฏในเรื่อง มีดังนี้

ดาวนักษัตร มี ๒๗ ดวง โคจรไปพร้อมกับดวงจันทร์และดวงอาทิตย์

อัสสขุระ ภรณิ กัทติกา โรหิณี มิคสิระ อัททา ปุณัพสุ ปุสโส อสิเสสา มฆา ปุพพัคคณิ
อูตรัคคณิ นัทตะ จิตตา สาคี วิสาชา อนุราชา เขณฺฐา มุลา ปุพพาสาณะ อูตราสาณะ
สวณะ ธนฺธิรา สทมิสชะ ปุพพัททปะทา อูตรัททปะทา และเวรตี การโคจรของควานักนัทร
ที่โคจรไปพร้อมกับดวงจันทร์และดวงอาทิตย์ทำให้เกิดการกำหนด เดือน ปี และฤดู

ดวงจันทร์และดวงอาทิตย์ ดวงจันทร์มีขนาด ๔๔ โยชน์ ดวงอาทิตย์มีขนาด
๕๐ โยชน์ ทั้งสองโคจรไปพร้อมกันโดยดวงอาทิตย์อยู่ข้างบน ดวงจันทร์อยู่ข้างล่าง
ทางโคจรของดวงจันทร์และดวงอาทิตย์มี ๓ ทางคือ อชวิถี (ทางแพะ) นาควิถี
(ทางช้าง) และโควิถี (ทางโค) ทางแพะคือ ทางโคจรของดวงจันทร์และดวงอาทิตย์
ทำให้ฝนไม่ตก ทางช้างคือ ทางโคจรของดวงจันทร์และดวงอาทิตย์ที่ทำให้ฝนตกมาก
ทางโคคือ ทางโคจรของดวงจันทร์และดวงอาทิตย์ที่ทำให้ฝนตกพอประมาณ

วัน เดือน ปี ตั้งแต่ดวงอาทิตย์ขึ้นจนกระทั่งรุ่งอรุณนับ เป็นวันหนึ่ง กับคืนหนึ่ง
๓๐ ราตรีเป็น ๑ เดือน ๔ เดือนเป็น ๑ ฤดู ๑๒ เดือน เป็น ๑ ปี

มณฑลการโคจรของดวงอาทิตย์และดวงจันทร์มี ๓ มณฑลคือ อัทกันตรมณฑล
มัชฌิมมณฑล และทาจิรุมณฑล

ส่วนที่ ๔ บอกชื่อผู้แต่งคือ พระสิริสมันต์ภทท์มหัณติท ที่ เป็นศิษย์ของพระสิริ
สมันต์ภทท์อัครคมนาธิบดี

เนื้อเรื่องของโลกุปัติทั้ง ๔ ส่วนนั้นโดยสรุปแล้วกล่าวถึง การเกิดและ
การเสื่อมสลายของโลกในความหมายของสังขารโลก สัตวโลก และโอกาสโลก และ
มีเนื้อหาที่แตกต่างไปจากคัมภีร์ โลกศาสตร์ภาษาบาลี เรื่องอื่นตรงที่คัมภีร์นี้ได้เสนอเรื่อง
ปฏิจาสุมุปบาทและการบรรลुพระนิพพาน ดังนั้น คัมภีร์นี้จึงมีเนื้อเรื่อง เคนกว่าคัมภีร์
โลกบัญญัติ มหาภิโลกสูตรานบัญญัติ และอรุณวทีสูตร เพราะได้กล่าวถึงธรรมะ
ชั้นสูงสุดในพระพุทธศาสนา และเป็นการเสนอเนื้อหาที่แตกต่างไปจากคัมภีร์ที่แต่งก่อน
เหล่านี้

เนื้อหาที่กล่าวถึงปฏิจาสุมุปบาทและการบรรลุพระนิพพาน ปรากฏในตอนท้าย
ของส่วนที่ ๓ และส่วนที่ ๔ ของเรื่อง

สัดส่วนของ เรื่อง โลกุบัติศิ

เรื่อง โลกุบัติศิ สรุปเป็นร้อยละ โดยคิดตลอดทั้งเรื่อง เท่ากับ ๑๐๐%
แต่ละเรื่อง คิดเป็นร้อยละได้ดังนี้

อันดับที่	เรื่อง	คิดเป็น ร้อยละ	หน้า	หมายเหตุ
๑.	ปณามคาถาและคำลงท้ายคัมภีร์	๐.๕๕	๑๕๔, ๒๓๗	
๒.	ความหมายของคำว่าโลก	๑.๕๘	๑๕๔	คิดเป็น
๓.	การเกิดและเสื่อมสลายของสังขารโลก	๖.๕๓	๑๕๕	ร้อยละจาก
๔.	การเกิดและเสื่อมสลายของสัตว์โลก	๑๑.๘๘	๑๕๗	การนับ
๕.	การเกิดและเสื่อมสลายของโอกาสโลก	๑๖.๘๓	๒๐๔	บรรทัดพิมพ์
๖.	บุพพนิมิต	๒.๕๗	๒๐๕	เนื้อหาภาษา
๗.	กำเนิด วัน เดือน ปี	๓.๕๖	๒๑๐	บาลี
๘.	กำเนิดมนุษย์และพืชพันธุ์ธัญญาหารต่าง ๆ	๑๓.๘๖	๒๑๒	
๙.	ขุนเขาสี เนรุและภูเขาสัตตบรีภคท์	๕.๕๔	๒๑๕	
๑๐.	ทวีปทั้ง ๔	๒.๕๗	๒๒๓	
๑๑.	ภูเขานิพพานต์และบิวาร	๔.๕๕	๒๒๑	
๑๒.	การโคจรของควานักษัตร	๕.๕๔	๒๒๔	
๑๓.	การโคจรของดวงจันทร์และดวงอาทิตย์	๑๐.๘๕	๒๒๗	
๑๔.	มณฑลโคจรของดวงจันทร์และดวงอาทิตย์	๘.๕๑	๒๒๘	

สรุปเนื้อเรื่องทั้งหมดของคัมภีร์ โลกุบัติศิ มีสัดส่วนความยาวเรียงลำดับจากมากไปหาน้อยคือ การเกิดและเสื่อมสลายโอกาสโลกร้อยละ ๑๖.๘๓ คาราศาสตร์สมัยโบราณร้อยละ ๒๕.๗๐ ภูมิศาสตร์โลกสมัยโบราณร้อยละ ๑๓.๘๖ การเกิดและเสื่อมสลายของสังขารโลกร้อยละ ๖.๕๓ การเกิดและเสื่อมสลายของสัตว์โลกร้อยละ ๑๑.๘๘ ความหมายของคำว่าโลกร้อยละ ๑.๕๘ บทปณามคาถาและคำลงท้ายคัมภีร์ร้อยละ ๐.๕๕

ข. ความสัมพันธ์ของคัมภีร์โลกุปัตยกรรมกับสังคมในสมัยที่แก่ง

คัมภีร์โลกุปัตยกรรม เป็นวรรณกรรมโลกศาสตร์ภาษาบาลีที่แก่งในพม่าสมัยอาณาจักรพุกาม พ.ศ. ๑๗๑๖-๑๗๒๓ จากหลักฐานทางประวัติศาสตร์เมืองพุกามเริ่มเป็นชุมชนตั้งแต่พุทธศตวรรษที่ ๙ โดยพระเจ้าปิงทยะ (Pyinbya) ได้สร้างกำแพงเมืองล้อมรอบเมืองพุกาม ตามจุดหมายเหตุพื้นเมืองพุกามประกอบด้วยหมู่บ้าน ๔๘ หมู่บ้าน ยังไม่มีศาสนาประจำ หมู่บ้านแต่ละแห่งนับถือผีหรือนัต (Nat) *

ต่อมาใน พ.ศ. ๑๘๘๓ พระเจ้าอโนรุทท ทรงรวบรวมอาณาจักรพุกามให้เป็นอันหนึ่งอันเดียวกัน อาณาจักรเริ่มแรกรวมกันในรูปสหพันธรัฐ ซึ่งรวมเอาชนเผ่าต่าง ๆ ในแถบกยอสี และมินยู เข้าด้วยกันอย่างหลวม ๆ เรียกอีกอย่างหนึ่งว่า "คัมพตีปะ" ^๒ ถ้าประมาณประชากรของพุกามในสมัยนั้นคงมีไม่เกิน ๑๐๐,๐๐๐ คน โดยเปรียบเทียบกับประชากรของอาณาจักรสุโขทัย ซึ่งมีประชากรประมาณ ๓๐,๐๐๐ คน ^๓ ศาสนาในต้นสมัยของพระเจ้าอโนรุทท เป็นพุทธศาสนานิกายมหายานลัทธิตันตระ พระภิกษุฝ่ายมหายานที่สอนศาสนาเรียกว่า อริ ^๔ หลังจากพระองค์ที่เมืองสะเทิม (Thaton) ได้สำเร็จจึงนำพระไตรปิฎกและนิมนต์ พระชิน อรหันต์ ซึ่งเป็นพระภิกษุนิกายหินยานมาที่พุกาม พระพุทธศาสนานิกายหินยานเริ่มเจริญรุ่งเรือง ต่อมาได้เป็นศาสนาประจำอาณาจักรพุกาม

* ศาสตราจารย์หม่อมเจ้าสุภัทรทิศ ทิศกุล "ประวัติศาสตร์พม่าสมัยโบราณ" ศิลปวัฒนธรรม ๔ (๘ มิถุนายน ๒๕๒๒), หน้า ๓.

^๒ คี.จี.อี. ฮอลล์, ประวัติศาสตร์เอเชียตะวันออกเฉียงใต้, หน้า ๓๗.

^๓ นิคม มุลิกคามะ "ประชากรในเมืองสุโขทัยสมัยพระร่วง" ศิลปวัฒนธรรม (๓ พฤศจิกายน ๒๕๒๒), หน้า ๒๕๓.

^๔ Harvey, History of Burma, p. 26.

สมเด็จพระนเรศวรมหาราชทรงให้ความเห็น เรื่องที่พระเจ้าอนุรุทธ
ตีเมืองสะเทิมเพื่อแย่งเอาพระไตรปิฎก ไว้ในหนังสือเที่ยวเมืองพม่าว่า

พระเจ้าอนุรุทธาเริ่มฟื้นฟูพระศาสนา ครั้นนั้นไม่มีพระไตรปิฎกในมา
ขอต่อประเทศมอญ บุคพระเจ้ามุนะนะไมยุมมิให้ พระเจ้าอนุรุทธา จึงยกทัพ
ลงมาตีเมืองมอญ แต่ความที่ว่าเป็นเห็นจะไม่ตรงตามเรื่องจริง เพราะพม่า
ถือพระพุทธศาสนามาช้านานคงมีพระไตรปิฎก แต่เป็นพระไตรปิฎกภาษา
สันสกฤต ซึ่งทำสังคายนาครั้งพระเจ้าอโศกมหาราช ถือเป็นหลักพระพุทธศาสนา
ตามคติมหายาน ที่พระเจ้าอนุรุทธาไม่มีนั่นคือ พระไตรปิฎกภาษามคธ
ซึ่งสังคายนาในสมัยพระเจ้าอโศกมหาราช ถือเป็นหลักพระพุทธศาสนา
ตามคติหินยาน

พระพุทธศาสนาในสมัยพุทธกาลเริ่มเจริญรุ่งเรืองต่อมาใน พ.ศ. ๑๖๒๐
พระเจ้าวิชัยพาหุที่ ๑ ของลังกาได้ขอให้พระเจ้าอนุรุทธส่งพระภิกษุ ๓ รูป ไปฟื้นฟู
ศาสนาในลังกาหลังจากพระองค์ปราบพวกโจละโคสาเวจ^๒ พระภิกษุที่ไปนั้นได้คัดลอก
พระไตรปิฎกส่งมาพม่า ๑ ชุด หลังจากนั้นก็มีดารศึกษาพระไตรปิฎกกันอย่างกว้างขวาง
ความรู้ที่ได้จากพระไตรปิฎกนี้ ต่อมาทำให้ชาวพุกามนับถือพระพุทธศาสนาฝ่ายเถรวาท
หลักฐานที่เด่นชัดคือ ภาพเกี่ยวกับเรื่องพระไตรปิฎกที่วัด ปัทมยา ปัจจุบันยังมีอยู่^๓

หลังจากสมัยพระเจ้าอนุรุทธ กษัตริย์ที่ครองพุกามต่อมาคือพระเจ้าครุชิต
ทรงครองราชย์เมื่อ พ.ศ. ๑๖๒๔ พระองค์เป็นกษัตริย์ที่ทรงอุปถัมภ์พระพุทธศาสนา
อย่างจริงจัง ผลงานพระพุทธศาสนาที่สำคัญคือ การรวบรวมชำระพระไตรปิฎกภาษาบาลี
ที่ได้รับมาจากลังกาในสมัยพระเจ้าอนุรุทธ และการสร้างวัดอนันต์เป็นวัดที่สวยงาม

จุฬาลงกรณ์มหาวิทยาลัย

สมเด็จพระนเรศวรมหาราชทรงให้ความเห็น เรื่องที่พระเจ้าอนุรุทธ ตีเมืองสะเทิมเพื่อแย่งเอาพระไตรปิฎก ไว้ในหนังสือเที่ยวเมืองพม่า หน้า ๑๖๒๐.

^๒G. P. Malalasekera, The Pali Literature of Ceylon (Colombo: M.D. Gunasena & Co. Ltd.), pp. 184-185.

^๓ค.จ.อี. ฮอลล์, ประวัติศาสตร์เอเชียตะวันออกเฉียงใต้, หน้า ๑๘๘.

^๔เรื่องเดียวกัน, หน้า ๑๘๐.

เป็นสิ่งก่อสร้างในพระพุทธศาสนาที่มีลักษณะแปลก ที่ฝาผนังของวัดมีภาพชาดกเขียนไว้ด้วย พระเจ้าครุฑทศลินพระชนม์ใน พ.ศ. ๑๖๕๕ ก่อจากพระเจ้าครุฑทศลินมีศรีวิชัยปกครองทุกคามอีก ๒ องค์ คือ พระอลองสีตุ และพระเจ้านรุต ในรัชสมัยของพระเจ้าแผ่นดินทั้ง ๒ พระพุทธศาสนาฝ่ายเถรวาทได้รับการอุปถัมภ์จากพระเจ้าแผ่นดินมาตลอดจนถึงสมัยพระเจ้าแผ่นดินนรปทิสิตู ซึ่งขึ้นครองราชย์เมื่อ พ.ศ. ๑๗๑๖ โดยครองราชย์กษัตริย์พระเจ้านรุต พระพุทธศาสนาฝ่ายเถรวาทได้รับการอุปถัมภ์จากพระองค์มาก พระองค์เป็นพุทธมามกะที่ดี ในสมัยนี้ได้มีการศึกษาภาษาบาลีกันอย่างกว้างขวาง และภาษาบาลีได้รับการสนับสนุนจากราชสำนักและคนทั่วไป แม้แต่งานในพระราชสำนักที่เกี่ยวกับเรื่องสำคัญ เช่นกฎหมายก็บันทึกด้วยภาษาบาลี เช่น พระเจ้านรปทิสิตูโปรดให้ พระธรรมวิลาส ภิกษุเถระ รวบรวมและแต่งกฎหมายเป็นภาษาบาลี^๒ เข้าใจว่าตำรากฎหมายเล่มนี้คือ มนุขัมมสัทธัม ที่รวบรวมจากธรรมศาสตร์ภาษาสันสกฤต^๓

จากหลักฐานที่กล่าวมานี้แสดงให้เห็นว่า คัมภีร์โลกุปัตติคังในสมัยที่พระพุทธศาสนาฝ่ายเถรวาทเจริญรุ่งเรือง การศึกษาภาษาบาลีได้ศึกษากันอย่างกว้างขวาง ภาษาบาลีใช้ เป็นภาษาประจำราชสำนักของพระเจ้านรปทิสิตู ผลงานภาษาบาลีเรื่องอื่นที่มีชื่อเสียงในสมัยนั้นเช่นเรื่อง สัททนีติปกรณ์ ของท่านอัครคังสัจจารย์^๔ เป็นต้น

ส่วนในคัมภีร์เนื้อหานับได้ว่าวรรณกรรมโลกศาสตร์ ได้รับความนิยมอย่างสูงในสมัยนั้น จะสังเกตจากการแต่งและแปลวรรณกรรมโลกศาสตร์ภาษาบาลีในสมัยอาณาจักรพุกามหลายเรื่อง เช่น เรื่องโลกบัญญัติคติ ฉคตทีปนี อรุณวตีสูทร มหากัปปโลกศีลธรรมบัญญัติคติและโลกุปัตติคัง ทั้งนี้เพราะบรรดาอาณาจักรต่าง ๆ สมัยโบราณ ในดินแดนแถบเอเชียที่ได้รับความอิทธิพลวัฒนธรรมจากอินเดีย ถือหลักความเชื่อที่ว่าจักรวาลและพื้นพิภพ



^๑วิฑากร เชียงกูร, เนาวรัตน์ พงษ์ไพบูลย์, มอญพม่า, (กรุงเทพฯ: สำนักพิมพ์อาทิตย์, ๒๕๒๕), หน้า ๔๓.

^๒หม่อง ทินอ่อง, ประวัติศาสตร์พม่า, หน้า ๔๓.

^๓วิระคา สมสวัสดิ์, มอญพม่า (เชียงใหม่: มิตราการพิมพ์, ๒๕๒๖), หน้า ๓๕.

^๔พระอัครคังสัจจารย์, สัททนีติปกรณ์สุคตมาลา, หน้า ๔๒๕.

มาจากอินเดีย ดังนั้น เมื่อจักรวรรดิศูนย์กลางอยู่ที่ภูเขาพระสุเมรุ อาณาจักรบนพื้นพิภพ
มีศาสนสถานเป็นศูนย์กลางด้วย และเมื่อจักรวรรดิมีพระอินทร์เป็นกษัตริย์แห่ง เทวคา
บนพื้นพิภพก็มีกษัตริย์เป็นผู้นำของผู้คนด้วย การสร้างเมืองในพม่าสมัยโบราณ ได้ถือ
หลักนี้ไม่ว่าจะสร้างเมืองพุกาม หรือกรุงมณฑลทะเล พระเจ้าแผ่นดินผู้สร้างถือว่า เมืองหลวง
ของพระองค์เป็นศูนย์กลางของจักรวรรดิ ผู้เป็นกษัตริย์ก็คือกษัตริย์แห่งจักรวรรดิ ลักษณะความ
เชื่อเรื่องอาณาจักรเป็นศูนย์กลางของจักรวรรดิ ไม่ได้มีเฉพาะในประเทศพม่าเท่านั้น ถ้าเรา
จะดูเมืองหลวงของอาณาจักรโบราณ หรือจากลักษณะโบราณสถานสำคัญ ๆ จะเห็นภาพที่
สะท้อนความคิดซึ่งที่กล่าวข้างต้นได้เป็นอย่างดี นครวัดเป็นเสมือนศูนย์กลางของอาณาจักร
ในนิยายที่นับถือพระวิษณุ ส่วนนครธม ที่พระเจ้าชัยวรมันที่ ๗ ทรงสร้าง พ.ศ. ๑๗๒๔-
๑๗๖๐ ถือว่าเป็นศูนย์กลางอาณาจักรในความหมายของพระพุทธศาสนาฝ่ายมหายาน และ
พระองค์ทรงสร้างพระพักตร์พระโพธิสัตว์นบยอดปรากฏเพื่อเป็นสัญลักษณ์แทนอำนาจ
ของพระองค์ที่แผ่ขยายไปทุกทิศโดยได้รับแนวคิดเรื่องจักรวรรดิหรือกษัตริย์แห่งจักรวรรดิ
ในชวากลางมีศาสนสถานที่ใหญ่โต เช่น บรมพุทโธ ที่เป็นสถาปัตยกรรมจำลองของพุทธ
ปรัชญา^๑ สำหรับพม่าในอดีตชาวพม่าทั้งกษัตริย์และประชาชนถือว่า ประเทศของตน
เป็นเจ้าจักรวรรดิทั้งปวง ทุกคนในโลกเป็นผู้ที่อยู่ใต้จักรวรรดิทั้งหมด^๒ ดังนั้น พม่าจึง
มีลักษณะชาตินิยมชาติหนึ่งในแถบนี้ พม่าในอดีตเคยทำสงครามกับประเทศใหญ่ ๆ เช่น
ทำสงครามกับจีนหลายครั้ง^๓ ความเชื่อเรื่องพม่าเป็นศูนย์กลางของจักรวรรดิมาถึงสมัย
พระเจ้าสีป่อ กษัตริย์องค์สุดท้ายที่ปกครองพม่าในระบอบสมบูรณาญาสิทธิราช พระองค์

^๑ ฉลาศฉาย รมิตานนท์, และคณะ, พม่า : อดีตและปัจจุบัน (กรุงเทพมหานคร :
แสงรุ่งการพิมพ์, ๒๕๒๒), หน้า ๑๐.

^๒ เรื่องเดียวกัน, หน้า ๑๑.

^๓ วิษณะ จุฑะวิภาค, เมื่อเมืองม่าน (กรุงเทพมหานคร : โรงพิมพ์สารมวลชน,
๒๕๒๒), หน้า ๘๒.

^๔ หม่อง หิน อ่อง, ประวัติศาสตร์พม่า, หน้า ๘๖.

ได้ทำสงครามกับอังกฤษใน พ.ศ. ๒๔๒๓ โดยเชื่อว่าพม่าเป็นหลักของโลกไม่มี
 ประเทศใดจะยิ่งใหญ่ไปกว่า ในที่สุดพม่าก็เสียเอกราชให้แก่อังกฤษ เนื้อหา
 วรรณกรรมโลกศาสตร์บางส่วน น่าจะเชื่อถืออำนวยความสะดวกพัฒนาอาณาจักรโบราณของพม่า
 เพราะพม่าในสมัยอาณาจักรพุกามกำลัง รวมตัวสร้างบ้านสร้าง เมืองให้เป็นที่ปักแค้นถึง
 แม้ว่าจะมีวัฒนธรรมทั้ง เคมีของตนเอง แต่ผู้มอง เห็นประโยชน์ในการรับเอาหลัก
 ความคิดความค่าเบ็ดและอำนาจกษัตริย์เป็นศูนย์รวมพัฒนาบ้านเมือง เช่น เนื้อหาของ
 คัมภีร์โลกปักศที่ว่าด้วยอำนาจและกำเนิดกษัตริย์ว่า

...ถ้าคัมภีร์ทุกเขาจึงแบ่งที่น้ำ อยู่ต่อมาสัตว์ผู้ใดหนึ่งถือ
 เอาชาวสวนของผู้อื่นที่เจ้าของมีโคให้ พวกเขาตา ๒ ครั้ง ในครั้งที่ ๓
 จึงตีควยฝ่ามือก่อนกินและทอนไม้ เมื่อการลักทรัพย์ การตีโทษ การผูกเท็จ
 และการลงอาญาเกิดขึ้นอยู่ข้างนั้นแล้ว พวกเขาจึงประชุมคิดกันว่า ถ้ากระไร
 พวกเราพึงสมมติสัตว์ผู้หนึ่งขึ้น บูรพาพวกเรา สัตว์ผู้ใดเล่าพึงทำหน้าที่ควร
 ทำหน้าที่ พึงพิทักษ์ผู้ควรพิทักษ์ ชูขี้ขี้โลดควรขับไล่อันนี้ พวกเราจักเพิ่มใหญ่
 ซึ่งสวนแห่งชาวสาธุแก่สัตว์นั้น ในสัตว์ทั้งหลายที่ทำความตกลง กันอย่างนี้
 พระผู้มีพระภาคเจ้าพระองค์นี้แหละ เป็นพระโพธิสัตว์ในกัปนี้ ในสมัยนั้น
 ทรงเป็นผู้มีรูปงาม เป็นผู้มีนาม มีศักดิ์มาก เต็มเปี่ยมด้วยความรู้ในหมู่
 สัตว์ทั้งหลาย สามารถที่จะทำการยกย่องและการชม เขาทั้งหลายจึง
 เขาไปหาทานอุณวอนแล้วเชื่อเชิญ พระโพธิสัตว์นั้นปรากฏโดยพระนาม
 ๑ คือ พระนามวามหาสมมติ เพราะเป็นผู้มีมหาชนเป็นอนุกรม พระนาม
 วากษัตริย์ เพราะทรงเป็นเจ้าเป็นใหญ่แห่ง เกษตรทั้งหลาย พระนามว่า
 ราชา เพราะทรงยังผู้อื่นให้ยินดีโดยธรรมเสมอกัน ตำแหน่งโค้นับเป็น
 ตำแหน่งอุจจริยะในโลกพระโพธิสัตว์เจ้านั้นเองทรง เป็นบุรุษคนแรก
 ในตำแหน่งนั้น เมื่อวงศ์กษัตริย์เริ่มคนแต่พระโพธิสัตว์ ดำรงอย่าง
 มั่นคงแล้ว แม่วรรณทั้งหลายมี วรรณพราหมณ์ เป็นต้น ก็ตั้งขึ้นโดยลำดับ (ล. / ๒๓๓)

ข้อความนี้เป็นการ เสริมอำนาจของพระมหากษัตริย์ในการ เป็นผู้คุ้มครอง
 มีอำนาจในการลงโทษผู้ทำผิดต่าง ๆ และให้ความสำคัญของวงศ์กษัตริย์ว่าเป็นวงศ์แรก
 ที่เกิดขึ้นในโลก นอกจากนี้ยังให้ความรู้ทาง คำนวณศาสตร์ สมัยโบราณระบบสุริยะ
 จักรวาลการกำหนด วัน เดือน ปี ฤกษ์ เช่น "...ตั้งแต่ดวงอาทิตย์ขึ้น จนกระทั่งรุ่งอรุณ

* คีตกฤษี ปราโมช, พม่าเสียเมือง (พระนคร : สำนักพิมพ์ก้าวหน้า, ๒๕๑๒),
 หน้า ๔๐.

นับเป็นคืนหนึ่งกับวันหนึ่ง ๓๐ ราตรี เป็น ๑ เดือน ๔ เดือนเป็น ๑ ฤดู ๓ ฤดูเป็น ๑ ปีหรือ ๒ เดือนเป็น ๑ ฤดู ๒ ฤดูเป็น ๑ ปี . . ." (ล. / ๒๑๐)

ส่วนเนื้อหาของรวมะในวรรณกรรมโลกศาสตร์นั้นมีแทรกอยู่บ้างแต่ไม่มากนัก เช่นเรื่อง โลกุปปัตินี้ มีเนื้อหาของรวมะแทรกอยู่ในตอนต้นของเรื่อง ร้อยละ ๓๐ ของรวมะที่แทรกเข้าไปในเรื่อง โลกุปปัตินี้ ได้แก่ เรื่องกำเนิดและความเสื่อมสลายของสังขารโลกกำเนิดและการเสื่อมสลายของ สัตว์โลก รวมะที่แทรกในเนื้อหาของเรื่องนี้เพื่อให้ผู้อ่านได้พิจารณาว่าสิ่งทั้งหลายเป็นของ ไม่เที่ยง เป็นไปตามกระแสแห่ง เหตุปัจจัย สิ่งทั้งหลายจึงมีภาวะไม่คงที่ไม่ทนอยู่ในสภาพเดิมตลอดกาล และเป็นส่วนของธรรมชาติที่ใครไม่ควรยึดมั่นถือมั่นว่าเป็นเรา เป็นของเรา มนุษย์ควรพากันเพียรพัฒนาจิตใจและพฤติกรรมของตนให้เป็นที่เสริมปัญญาด้วยวิชาลง เพื่อบรรลุถึงพระนิพพานในที่สุด

ค. ความสัมพันธ์ของคัมภีร์โลกุปปัติ กับวรรณกรรมโลกศาสตร์เรื่องอื่น .

คัมภีร์โลกุปปัติเป็นวรรณกรรมโลกศาสตร์ภาษาบาลีที่แต่ง เป็นอันคัม ๕ ในจำนวนคัมภีร์โลกศาสตร์ ๑๑ เรื่อง* ที่รู้จักกันในปัจจุบันซึ่งอาจเรียงลำดับตามสมัยที่แต่งคือ โลกปัญญคติ ฉคคติที่ปณิ มหาภักปโยโลกสังฆฐานปัญญคติ อรุณชาติสูตร โลกุปปัติ จันทสุวิยคติ-ที่ปณิ โลกัปปที่ปกสาร โลกที่ปณิ โอกาสโลกที่ปณิ จักกวาสที่ปณิ และโลกสังฆฐานไซตรณคันทิ เมื่อตรวจสอบเนื้อหาของคัมภีร์ที่แต่งก่อน โลกุปปัติทั้ง ๔ เรื่องก็กล่าวมาแล้ว พบว่าเนื้อหาที่มีส่วนสัมพันธ์กับคัมภีร์โลกุปปัติคือ เรื่องความพินาศและกำเนิดโลก เรื่องพรหมโลก เทวโลก และภูมิศาสตร์โลกสมัยโบราณเช่น ขุนเขาสีเนรุ เป็นต้น เนื้อหาเหล่านี้ผู้แต่งคัมภีร์ก็กล่าวมานี้ไม่ได้แต่งเอง ต่างคัดมาจาก พระไตรปิฎก หรือ อรรถกถา เช่น เรื่องความพินาศและกำเนิดโลกคัดมาจากคัมภีร์วิสุทธีมรรค^๒ เป็นต้น

สำหรับวรรณกรรมโลกศาสตร์ภาษาบาลีที่แต่ง หลังจากโลกุปปัติ ๒ เรื่อง เชื่อว่าคงจะได้รับแนวคิดจากเรื่อง โลกุปปัติทั้ง คำนวณรูปแบบของการแต่งและเนื้อหา

*ดูตารางบัญชีสรุปประวัติวรรณกรรมโลกศาสตร์ ในวิทยานิพนธ์นี้ หน้า ๓๘

^๒วิสุทธี. ๒/๒๕๔-๒๖๕

เทว ทโย จตุทวารो पञ्चतन्त्रा निवृत्तिसन्धि पञ्चपुमानि उपपञ्चनृति १ (ल. / १८८)

โลกัปปทีปकसार

... उपपञ्चमानञ्ज सजे ऐगो पुञ्जो निवृत्तिसन्धि ऐगं पुपूं उपपञ्चनृति १
सजे तेव तन्त्रा निवृत्तिसन्धि तेव पुमानि उपपञ्चनृति १ सजे तयो तन्त्रा
निवृत्तिसन्धि तिला पुमानि उपपञ्चनृति १ सजे जटुतारो तन्त्रा निवृत्तिसन्धि जटुतारि
पुमानि उपपञ्चनृति सजे पञ्च तन्त्रा निवृत्तिसन्धि पञ्च पुमानि उपपञ्चनृति...

ตัวอย่างที่ ๒

โลกุप्पิตติ

... คิสุโส จมฺหสุริยานํ คมนวธิโย โหนฺติ อชฺวีตินาควฺธิโควฺธิติ ตถฺถ ยาย วิธิยา
สุริเย คจฺจนฺเต วสุสวลาหกา เทวปฺปุตฺตา สุริยาริทาปสนฺตฺตกา อจฺจโน วิมานโต
นิจฺจมนฺติ . (ล. / ๑๗๕)

โลกัปปทีปकसार

... อิมสํ ปน อชฺวีตินาควฺธิโควฺธิติ คิสุโส คมนวธิโย โหนฺติ ตถฺถ อชานํ
อุทํ ปฏฺกิลํ โหติ หฺตฺถินาคานํ มนํปํ คฺขุนํ สีตฺถนฺสมตฺตาย ผาสฺ โหติ १
ตถา จ ยาย วิธิยา สุริเย คจฺจนฺเต วสุสวลาหกา เทวปฺปุตฺตา สุริยาริทาปสนฺตฺตกา
อจฺจโน วิมานโต นิจฺจมนฺติ ๑

จากตัวอย่างที่ยกมานี้เนื้อหาของคัมภีร์โลกัปปทีปกसार จะขยายเนื้อหาของคัมภีร์โลกุप्ปิตติ ตัวอย่างที่ ๑ โลกุप्ปิตติกล่าวเพียง เทว ทโย จตุทวารो แต่ในคัมภีร์โลกัปปทีปกसारนำ เทว ทโย จตุทวารो มาขยายความคึงตัวอย่าง ตัวอย่างที่ ๒ คัมภีร์โลกัปปทีปกसारจะขยายคัมภีร์โลกุप्ปิตติเช่นกัน

สุชาติ บุญชัย "โลกัปปทีปกसार ปริเฉท ๓ : การตรวจสอบชำระและ
การศึกษาเชิงวิเคราะห์" (วิทยานิพนธ์ปริญญาโทมหาบัณฑิตก ภาควิชาภาษาตะวันออก
บัณฑิตวิทยาลัย จุฬาลงกรณ์มหาวิทยาลัย, ๒๕๒๕), หน้า ๗๘.

๒ เรื่องเดียวกัน, หน้า ๑๕๓.

๓๐. โลกทิปนี และโอกาสโลกทิปนี สัมภาษณ์ที่เมืองอังวะ ประมาณ พ.ศ. ๑๙๐๓-๑๙๑๐ เนื่องจากเนื้อหาของเรื่องทั้ง ๒ ยังไม่มีผู้ปริวรรตจากอักษรขอม และอักษรพม่า เป็นอักษรไทย จึงไม่สามารถศึกษาเนื้อหาได้แต่เมื่ออ่านบทแปลตามคาถา แล้วเชื่อว่าน่าจะได้รับแนวคิดจากเรื่องโลกุปิตติคือ ใช้คำว่า "โลก" ขยายคุณสมบัติของ พระรัตนตรัย เช่นเดียวกับเรื่องโลกุปิตติ

๔. จักรกวางทิปนี พระสิริมังคลาจารย์ แห่งที่อาณาจักรลานนา เมื่อ พ.ศ. ๒๐๖๓ ในเนื้อเรื่องจักรกวางทิปนีที่บทที่ ๒ กล่าวถึง เรื่องความไม่มีที่สิ้นสุดของจักรวาล ท่านได้ยกข้อความในเรื่องโลกุปิตติไปอ้าง เช่น

จักรกวางทิปนี

... เหนือรากาสา อปริยบุตรา	อากาศนุกิ น ทิสฺสติ
ปฏฺธิเปยฺย นโร เหนฺรธา	เสลราชสมิ คิริ
มากาสสิ โสว คจฺเจยฺย	เหนฺรธา อนุทํ น นายติ
พฺรหมโลโกปริกาโส	สุญฺโญ ินฺทิตฺถ เถว จ
อุฏฺธิเปยฺย มหาเสล	นาสุส อนุทํ น นายติ
<u>โลกุปิตฺติปกรณํ</u> ๑	

-เรื่องโลกุปิตติกล่าวว่า

ในภายใต้อากาศไม่มีที่สุด ที่สุดของอากาศไม่ปรากฏ นรชนพึงจักภูเขานัน เสมอด้วยเขาหลวง ไปในภายใต ภูเขานั้นแล พึงคังไปข้างล่างไม่พบที่สุดได้ อากาศ เบื้องบนพรหมโลกก็เป็นอากาศว่าง เหมือนกัน เทวดาผู้วิเศษ พึงจักภูเขานันใหญ่ขึ้นไป ก็ไม่พบที่สุดของอากาศนั้นได้

ข้อความนี้แสดงว่า พระสิริมังคลาจารย์ผู้แต่งจักรกวางทิปนี ได้อ้างถึงคัมภีร์โลกุปิตติเข้าใจว่าคัมภีร์นี้ คงจะมีต้นฉบับอยู่ในลานนาสมัยนั้น หลักฐานอีกอย่างหนึ่ง ซึ่งแสดงถึงการมีต้นฉบับคัมภีร์โลกุปิตติเข้าไปเผยแพร่ในลานนาคือ สถาบันวิจัยสังคม มหาวิทยาลัยเชียงใหม่ ได้พบต้นฉบับคัมภีร์โลกุปิตติภาษาบาลี แปลเป็นภาษาลานนา

พระสิริมังคลาจารย์. จักรกวางทิปนี. หน้า ๒๑๔-๒๑๕.

เมื่อ พ.ศ. ๒๔๒๔ เรื่องศิโลกทีปนิ ต้นฉบับของคัมภีร์นี้ ที่เก่าที่สุดที่มีการอ้างถึง
 เป็นฉบับที่จารเมื่อ พ.ศ. ๒๒๘๑ เก็บรักษาอยู่ที่วัดแม่ยี่อ เชียงแสน ต่อมา มีผู้นำมา
 ไว้ที่วัดบ้านค้าย อำเภอ เชียงแสน จังหวัด เชียงราย จนถึง พ.ศ. ๒๔๗๕ ครูบามณี
 วัดบ้านค้าย จารขึ้นใหม่อีกฉบับหนึ่ง เนื้อหาของ เรื่องกล่าวถึง ภูมิ ๓ คือ กามภูมิ
 รูปภูมิ อรูปภูมิ ในตอนต้นเรื่องศิโลกทีปนิ ได้กล่าวถึง เรื่องโลกุบัติคดีว่า

ยี่ ยี่ วจน์ อัญวาคาอันโค อันโค มเสลินา อันพระพุทฺธเจ้าตนประเสฎฐ
 อันมีปกคิแสงคุณโคญแลว วุฑฺติ หากกล่าวเทศนาไว โสฎฐปฏทาทิคนุญเสฎฐ
 ในกัมพิ์ทั้งหลายเป็นทนวา โสฎฐปฏคิตินัน ภาสนทเรน ควยภาษาอันเป็น
 มคธภาษา มโนรมิ อันควรสนุกแกใจนิก

จากหลักฐานที่กล่าวมาข้างต้น แสดงถึงความสำคัญของคัมภีร์โลกุบัติคดีที่มี
 ต่อวรรณกรรมโลกศาสตร์ภาษาบาลีที่แต่งในสมัยหลัง รวมทั้งวรรณกรรมโลกศาสตร์
 ภาษาไทยเรื่องไตรภูมิพระร่วง วรรณกรรมโลกศาสตร์ภาษาบาลีแปลเป็นภาษาลานนา
 ยังอ้างถึงอีกด้วย

จ. สรุปเนื้อหาวรรณกรรมโลกศาสตร์ภาษาบาลี

เนื้อหาวรรณกรรมโลกศาสตร์ทั้ง ๑๑ เรื่อง คือ โลกบัญญัติ ฌคติทีปนิ
 มหาภิรมย์โลกสันฐานบัญญัติ อรุณวทีสูตร โลกุบัติคดี จันทรวิษยคติทีปนิ โลกัปปทีปการ
 โลกาสโลกทีปนิ จักกวาฬทีปนิ โลกสันฐานโชครณคณินดี และวรรณกรรมโลกศาสตร์ภาษา
 ไทย เรื่องไตรภูมิพระร่วง เมื่อสรุปแล้วแต่ละเรื่องจะกล่าวถึง เรื่องตามตารางข้างล่างนี้

จุฬาลงกรณ์มหาวิทยาลัย

*ไตรภูมิฉบับล้านนา (ศิโลกทีปนิ), ปรวิวรรทโคย อุกม รุ่ง เรื่องศรี
 (เชียงใหม่ : หน่วยส่งเสริมศิลปศึกษาและวัฒนธรรมล้านนา มหาวิทยาลัยเชียงใหม่,
 ๒๕๒๔), หน้า ๑. (อัคราเนา).

ตารางที่ ๑ ตารางแสดงสัดส่วนวรรณกรรมโลกศาสตร์แต่ละเรื่อง

ที่	เรื่อง	โลกมัญญา	มหากัปปา	อรุณเวทียา	โลกุปา	ไตรภูมิ	จินทา	โลกัปปา	จักกา
		๑๐ มูก	๑๕ มูก	๑ มูก	๒ มูก	๑๐ มูก	๑๕ มูก	๑๑ มูก	๑๐ มูก
๑	นมัสการคุณของพระรัตนตรัย	-	-	✓	✓	✓	✓	✓	✓
๒	ความหมายของคำว่าโลก	-	-	-	✓	-	-	✓	✓
๓	เนื้อหากล่าวถึงธรรมะ	✓	✓	-	✓	✓	-	✓	✓
๔	ความศินาศและกำเนิดโลก	✓	✓	✓	✓	✓	-	✓	-
๕	บุพพนิมิต	-	✓	-	✓	✓	-	✓	-
๖	กำเนิดมนุษย์และสิ่งต่าง ๆ	-	✓	✓	✓	✓	-	✓	-
๗	เปรียบเทียบอายุสิ่งมีชีวิตในภูมิต่าง ๆ	✓	-	-	-	-	-	-	✓
๘	ทวีปทั้ง ๔	✓	✓	✓	✓	✓	-	✓	✓
๙	ชนบท ๖	✓	-	-	-	-	-	-	✓
๑๐	ทิวเขาต่าง	✓	-	✓	-	✓	-	-	-
๑๑	พรหมโลกและเทวโลกชั้นต่าง ๆ	✓	✓	✓	✓	✓	-	✓	✓
๑๒	ภูเขาสินธุและภูเขาสัตตบพิล	✓	✓	✓	✓	✓	-	✓	✓
๑๓	วิถีโคจรของดวงจันทร์	✓	✓	✓	✓	✓	✓	✓	-
๑๔	วิถีโคจรของดวงอาทิตย์	✓	✓	✓	✓	✓	✓	✓	-
๑๕	วิถีโคจรของดาวนักษัตร	-	-	✓	✓	✓	✓	✓	-

ตารางที่ ๑ (ต่อ)

ที่	เรื่อง	โลกมีญา	มหากัณฑ์	อรุณวศิชา	โลกุษา	ไตรภูมิ	จินตนา	โลกัณฑ์	จักรก	
		๑๐ มุก	๑๕ มุก	๑๐ มุก	๒๒ มุก	๑๐ มุก	๑๕ มุก	๑๑ มุก	๑๐ มุก	
๕	นรก	✓	-	✓	-	✓	-	✓	✓	
๖	เปรต	✓	-	-	-	✓	-	✓	✓	
๗	ศิริจรรย์	✓	-	-	-	✓	-	✓	✓	
๘	อสุรกาย	✓	-	-	-	✓	-	✓	✓	
๙	มนุษย์	✓	-	-	-	✓	-	✓	✓	
๑๐	เทวดา	✓	-	-	-	✓	-	✓	✓	
๑๑	พระนิพพาน	-	-	-	✓	✓	-	✓	-	

หมายเหตุ วรรณกรรมโลกศาสตร์เหล่านี้ นำมาเฉพาะเรื่องที่มีแปลเป็นภาษาไทย เว้นเรื่อง มหากัณฑ์โลกสุวรรณภูมิ
 อานจากข้อมูลภาษาบาลี

จุฬาลงกรณ์มหาวิทยาลัย

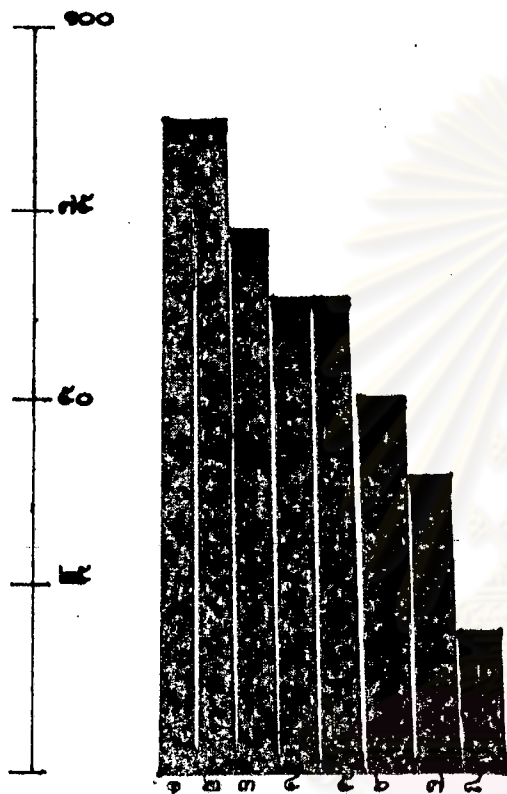
เนื้อหาของวรรณกรรมโลกศาสตร์ ๒๒ ข้อนี้ กำหนดจากเรื่องโลกบัญญัติ และ เรื่องโลกปฏิบัติ ทั้งนี้เพราะ เรื่องโลกบัญญัติแต่งก่อนเรื่องอื่น และเรื่องโลกปฏิบัติ มีการเรียงลำดับเนื้อหาได้ก็เป็นเรื่องแรก เมื่อนำเนื้อหา ๒๒ ข้อ มาคิดเป็นร้อยละ โดยกำหนดเนื้อหา ๒๒ ข้อ เท่ากับ ๑๐๐ % แต่ละเรื่องจะมีเนื้อหาโลกศาสตร์คิดเป็น ร้อยละดังนี้

ตารางที่ ๒ เรื่องแต่ละเรื่องคิดเป็นร้อยละ

อันดับ	เรื่อง	๒๒ ข้อ จำนวนข้อที่มี	คิดเป็นร้อยละ	หมายเหตุ
๑	โลกบัญญัติ	๑๒	๕๔.๕๔	
๒	มหากัปโลกสัมภวานบัญญัติ	๔	๑๘.๑๘	
๓	อรุณวทีสุทร	๑๑	๕๐.๐๐	
๔	โลกปฏิบัติ	๑๔	๖๓.๖๓	
๕	ไตรภูมิพระร่วง	๑๕	๖๘.๑๘	
๖	จันทสุริยคติที่ปณี	๔	๑๘.๑๘	
๗	โลกปทัฏฐกถา	๑๕	๖๘.๑๘	
๘	จักรกวางที่ปณี	๑๔	๖๓.๖๓	

จากตารางนี้ เนื้อหาวรรณกรรมโลกศาสตร์ที่มีมากกว่าเรื่องอื่นคือ เรื่อง ไตรภูมิพระร่วงและโลกปทัฏฐกถาคือมีร้อยละ ๖๘.๑๘ เท่ากัน และในต้นฉบับโบราณ ที่จารมีความยาวพอ ๆ กันคือ ไตรภูมิพระร่วงมีความยาว ๑๐ ผูกโบราณอักษรขอม โลกปทัฏฐกถามีความยาว ๑๑ ผูกโบราณอักษรขอม ในค่านี้นับได้ว่าเรื่อง ไตรภูมิพระร่วงและโลกปทัฏฐกถา มีการจัดลำดับเนื้อหาและความสมบูรณ์ของ เนื้อหา ในวรรณกรรมโลกศาสตร์เกือบครบถ้วน เรื่องที่มีเนื้อหาวรรณกรรมโลกศาสตร์น้อยที่สุด คือเรื่องจันทสุริยคติที่ปณี มีเพียงร้อยละ ๑๘.๑๘ ทั้งนี้เพราะเรื่องนี้ได้กล่าวถึง วิถีโคจร ของดวงจันทร์ดวงอาทิตย์และดาวนักษัตรโดยตรง เรื่องจักรกวางที่ปณีถึงแม้จะมีความยาว ถึง ๑๐ ผูกอักษรขอม แต่กล่าวถึง เรื่องโลกศาสตร์เพียงร้อยละ ๖๓.๖๓ ทั้งนี้เพราะ จักกวางที่ปณีกล่าวถึง เรื่องแต่ละเรื่องจะกล่าวถึงโดยละเอียด

ตารางที่ ๓ แสดงตาราง เนื้อหาวรรณกรรมโลกศาสตร์จากเนื้อหาที่มากไปหาน้อยคือ



๑ ปี.ม. : ๑๐%

ลำดับเนื้อหาจากมากไปหาน้อย ดังนี้

- | | | |
|----|---------------------------|-------|
| ๑. | ไตรภูมิพระร่วง | ๔๖.๓๖ |
| ๒. | โลกปทัศกสาร | ๔๖.๓๖ |
| ๓. | โลกบัญญัติ | ๗๒.๗๒ |
| ๔. | โลกปฏิบัติ | ๒๓.๒๓ |
| ๕. | จกกวาททีปนี | ๒๓.๒๓ |
| ๖. | อรุณวตีสูทร | ๔๔.๔๔ |
| ๗. | มหากัณฑ์โลกสัจธรรมบัญญัติ | ๖๐.๖๐ |
| ๘. | จินตสุริยคติทีปนี | ๑๑.๑๑ |

ง. ที่มาของ เรื่อง โลกปวัตติ

ในการแต่ง เรื่อง โลกปวัตติของพระสิริสมันตภักทมหัณฐิต ท่านไม่ได้อ้างที่มาของเรื่อง ว่าคัดมาหรือแต่งขึ้นโดยอาศัยคัมภีร์ใดบ้าง จากการศึกษาที่มาของเรื่อง โลกปวัตติเท่าที่พบในขณะนี้ พอจะทราบว่าท่านได้นำเนื้อหา มาจากคัมภีร์เหล่านี้คือ พระไตรปิฎก อรรถกถา ฎีกา และวรรณกรรมโลกศาสตร์ ดังนี้

๑. พระไตรปิฎก

ก) เนื้อหาที่นำมาจากพระไตรปิฎก มีทั้งหมด ๘ พระสูตร คือ

- ๑) จูฬมาลุงโกยวาหสูตร มัชฌิมนิกาย มหาวรรค เรื่อง โลกเที่ยง และโลกไม่เที่ยง (ม.ม. ๓๓/๑๘๗/๑๘๓) ล. / ๑๒๖
- ๒) ญาณกถา จุฬทกนิกาย ปฏิสัมภีทามวรรค ว่าด้วยความหมายของ ปัญญาญาณ (จ. ปฏิ. ๓๑/๒๓๕/๓๗๔) ล. / ๑๒๖
- ๓) พรหมนิมิตตนิคสุตฺร มัชฌิมนิกาย มูลปนิบาต ว่าด้วยเรื่อง โอกาสโลก (ม.ม. ๑๒/๕๕๔/๕๕๔) ล. / ๑๒๖
- ๔) ชนุกคหสูตร สังยุตตนิกาย นิทานวรรค ว่าด้วยเรื่อง การจับ ฆนุและความไวของลูกฆนุเปรียบเหมือนความไวของอายุสังขารที่สิ้นไป (ส.นิ. ๑๖/๒๗๐-๒๗๑/๓๑๐) ล. / ๑๓๐
- ๕) อวิชาสูตร อังคุตตรนิกาย ทสกนียาท ว่าด้วยเรื่อง เบื้องต้น และที่สุดของอวิชา (อง.ทสก. ๒๔/๖๑/๑๒๐) ล. / ๑๒๘
- ๖) เอกสัมมปาติ อังคุตตรนิกาย กล่าวถึง เรื่อง จิตเปลี่ยนแปลง เร็วจนอุปมาไคยาค (อง. เอก. ๒๐/๒๘/๑๑) ล. / ๑๓๑
- ๗) มหานิทานสูตร ทีฆนิกาย มหาวรรค ว่าด้วยคนเหตุใหญ่ ตอนที่ ว่าด้วยปัจจุสมุปบาท (ที.มหา. ๑๐/๕๗/๖๕) ล. / ๑๓๕
- ๘) อินทริยวรรคที่ ๑ จตุคตปนิบาต อินทริยวรรค ว่าด้วยกับที่ นับไม้ไค้ ๔ อย่าง (อง. อินทริย. ๒๑/๑๘๖/๑๘๐) ล. / ๑๕๐

- ๘) จุฬินสูตร อังคุตตรนิกาย อานันทวรรค ว่าด้วยเรื่องแสนโกฏิจักรวาล (อง. ติก. ๒๐/๕๒๐/๒๕๑-๒๕๓) ล. / ๑๔๒
- ๙) สัตตสุริยสูตร อังคุตตรนิกาย สัตตกนิบาต ว่าด้วยสมัยที่มีพระอาทิตย์หลายดวง (อง. สหตทก. ๒๓/๖๒-๖๔/๑๐๒) ล. / ๑๔๓
- ๑๐) มหาปริณิพพานสูตร ทีฆนิกาย มหาวรรค ว่าด้วยเหตุแผ่นดินไหว ๔ ประการ และว่าด้วยลักษณะของการตั้งอยู่ของโลก (ที. มหา. ๑๐/๔๔/๑๒๖) ล. / ๑๔๓
- ๑๑) อัครคณฺฐสูตร ทีฆนิกาย ปาฏิกวรรค ว่าด้วยสิ่งที่เลิศหรือเป็นต้นเดิมและแสดงความเป็นมาของโลก (ที. ปา. ๑๑/๕๖-๖๔/๔๒-๑๐๔) ล. / ๑๖๖
- ๑๒) ปนาราทสูตร อังคุตตรนิกาย อภิธรรมนิกาย อภิธรรมนิกาย ว่าด้วยข้ออัศจรรย์ของมหาสมุทรและพระธรรมวินัย (อง. อภิธรรม. ๒๓/๑๐๔/๒๐๐) ล. / ๑๖๔
- ๑๓) อุโปสถสูตร ขุททกนิกาย อุทานวรรค ว่าด้วยธรรมอัศจรรย์ ๔ อย่าง (ขุ. อุ. ๒๕/๑๑๓/๑๕๒) ล. / ๑๖๔
- ๑๔) เณมีราชชาตก ขุททกนิกาย ชาตก ตอนว่าด้วยเรื่องภูเขาศรีสุท (ขุ. ชา. ๒๕/๕๕๑/๒๒๐) ล. / ๑๖๔

ข) ลักษณะการนำเนื่อนาพระไตรปิฎกมาแต่ง เรื่องโลกุပ္ปัติ

ลักษณะการนำเนื่อนาพระไตรปิฎกมาแต่งสรุปได้ ๕ ลักษณะคือ

- ๑) เนื่อนาที่คัดจากพระไตรปิฎก คัดมาเป็นบางตอนแล้วนำมาเรียบเรียงใหม่ ๔ แห่ง คือ มหาวรรคญาณกถา จุฬมาลุงโกยวาทสูตร จุฬินสูตร และพรหมนิมิตตนิคสูตร
- เนื่อนาพระสูตรที่กล่าวมานี้ ผู้แต่งจะคัดมาเพียงบางตอนแล้วนำเนื่อนานั้นมาเรียบเรียงใหม่ ข้อความที่คัดมานั้นบางแห่งก็สั้นเพียงประโยคเดียวเช่น

มหาวรรคญาณกถา

... เอโก โลโก สหุเพ สหุตา อาหารภูริตีกา เขว โลกา นามนุจ รูปนุจ
ตโย โลกา ติสฺโส เวทนา จตุตาโร โลกา จตุตาโร อาหาราติ ฯ (ขุ.ป. ๓๑/๒๓๕/
๓๓ X ล. / ๑๒๖)

- โลก ๑ สัตว์ทั้งปวงดำรงอยู่ได้เพราะอาหาร โลก ๒ นามและรูป โลก ๓
คือ เวทนา ๓ โลก ๔ คือ อาหาร ๔

จุนนาตุงโกยวาทสูตร

... โน เจ ภควา พยากวิสุตฺตติ สฺสสโต โลโกติ วา
อสฺสสโต โลโกติ วา อนุตฺวา โลโกติ วา... (ม.ม. ๓๓/๑๔๓/๑๔๓ X ล./๑๒๖)

- พระผู้มีพระภาคไม่ทรงพยากธรรม (วิชฺฐิ) เหล่านี้คือ โลกเที่ยงโลกไม่เที่ยง
โลกมีที่สุด โลกไม่มีที่สุด ฯ

จุนิสฺสูตรและพรหมนิมิตฺตนิสฺสูตร

... ภควา เอกทโวจ ยาวตานนฺท จุนฺทิมสุริยา ปรีนฺนุติ ทิสฺสา ญฺนุติ
วิโรจนา ทาว สหฺสฺสชา โลโก ทสฺมิ สหฺสฺสํ จุนฺทานํ สหฺสฺสํ สุริยานํ สหฺสฺสํ สิเนรูปพฺททราชาณํ
สหฺสฺสํ... (อง.ตฺย. ๒๐/๕๒๐/๒๕๒) (ม.ม. ๑๒/๕๕๔/๕๕๔)(ล. / ๑๒๖)

- พระผู้มีพระภาคเจ้าตรัสว่า กุณฺธอานนํ จักฺกรวาลนํ หนึ่งกำหนดเท่ากับโอกาส
ที่ดวงจันทร์และดวงอาทิตย์โคจรสว่างไสวทั่วทิศ โลกมีอยู่พ้นจักรวาลก่อน ในโลกพ้น
จักรวาลนั้นมีดวงจันทร์พ้นดวง ควงอาทิตย์พ้นควง มีขุนเขาสิเนรุพ้นหนึ่ง

โลกุปฺปัตติ

... ทฺตฺถ อุทานโต ตโย โลกา สงฺขารโลโก โลกาสโลโกติ ทฺตฺถ เอโก
สฺหุเพ สหฺุตา อาหารภูริตีกา อากตฺถฺราเน สงฺขารโลโก เวทิตฺกฺโย ฯ
สฺสสโต โลโกติ วา อสฺสสโต โลโกติ วา อากตฺถฺราเน สหฺุตาโลโก ฯ

ยาวตา จุนฺทิมสุริยา ปรีนฺนุติ ทิสฺสา ญฺนุติ วิโรจนา
ทาว สหฺสฺสชา โลโก เอตฺถ เต วุตฺตติ วโสติ

อากตฺถฺราเน โอกาสโลโก ฯ (ล. / ๑๒๖)

- ในที่นี้ โลกตามอุทานมี ๓ อย่างคือ สังขารโลก สัตว์โลก และโอกาสโลก ในโลกทั้ง ๓ นี้ สังขารโลกพึงทราบในพุทธพจน์ว่า โลกหนึ่งสัตว์ทั้งปวงอยู่ได้เพราะอาหาร สัตว์โลกพึงทราบในพุทธพจน์ว่า โลกเที่ยงหรือโลกไม่เที่ยง โอกาสโลกพึงทราบในพุทธพจน์ว่า

ดวงจันทร์และดวงอาทิตย์ ยังหมุนเวียนส่องแสงสว่างไสว
ในทิศทั้งหลาย ทลอคที่มีประมาณเท่าใด โลกมีประมาณเท่านั้นพันเท่า
อำนาจของท่านเป็นไปในโลกนี้

ข้อความในเรื่องโลกุบัติติ ตอนนี้คัดมาจาก มหาวรรคญาณกถา จุฬมาลุง
โกยวาทสูตร จุฬนิสสูตร และพระพนมิมันตนิสสูตร แล้วนำมาเรียบเรียงใหม่ คำที่ขีดเส้นใต้
เรื่องโลกุบัติติ คือคำที่คัดมาจากสูตรดังกล่าวมาแล้ว

๒) เนื้อหาที่คัดมาจากพระไตรปิฎกทั้งข้อความ ส่วนมากจะอ้างว่าเป็นพระคำวิส
ของพระพุทธเจ้า จะสัง เกตข้อความที่ขึ้นต้นด้วยคำว่า วุฑฺฒิ เหน้ ภควตา หรือ เทเนวาน
ยาวณฺจิทฺติ ในเรื่องนี้มี ๖ แห่งคือ

ขมุกคนสูตร

... วุฑฺฒิ เหน้ ภควตา เสมยถาปิ ภิกฺขเว จตุตาโร ทพฺพมฺมา ขมุกคฺหา
สุสิฏฺฐิตานํ กตปาสนา กตทถฺตา จตุทิสฺสา ฐิตา อสุสุ ฯ (ส.นิ ๑๖/๖๓๐-๖๓๑/๓๑๐) (ถ. /๑๓๐)

- สมจริงคังพระผู้มีพระภาคตรัสไว้ว่า นายขมุกคน ๔ คน ถึขมุกอันมั่นคงได้
ศึกษามากแล้วเป็นผู้มีความชำนาญเป็นผู้ศิลปะอันไค้แสดงแล้วเป็นอยู่ในทิศทั้ง ๔

อวิชาสูตร

... วุฑฺฒิ เหน้ ภควตา ปุริมา ภิกฺขเว โภณิ น ปถฺญาตฺติ อวิชาเย ฯ
(อง. ทสก. ๒๔/๖๑/๑๒๐) (ถ. /๑๒๕)

- สมจริงคังพระผู้มีพระภาคตรัสว่า กูกรภิกษุทั้งหลาย เจื่อนคนแห่งอวิชา
ไม่ปรากฏ

เอกขมมปาสิ

... เทเนวาน ยาวณฺจิทฺติ ภิกฺขเว อุปมาปิ น สุกรา ยาว ลหุ ปวีวฑฺฒิ
จิฏฺฐนฺติ ฯ... (อง. เอก. ๒๐/๒๔/๑๑) (ถ. /๓๑๑)

- เพราะฉะนั้นพระผู้มีพระภาคจึงตรัสว่า กุณกริกษุทั้งหลาย จิตเปลี่ยนไปเร็ว แม้อุปมาที่ทำไมได้ ฯ

มหานิทานสูตร

... วุฑฒิ เทติ ภควตา คมภีโร จายิ ปฏิจฺจสมฺบุปฺปาโท

คมภีราราภาโส ฯลฯ (ที. มหา. ๑๐/๕๗/๖๕) (ธ./๑๓๕)

- สมจริงดังพระผู้มีพระภาคตรัสว่า อานนทฺ์ ปฏิจฺจสมฺบุปฺปาโท ลึกลงและปรากฏว่าเป็นของลึกลง

ปนาราทสูตรและอุปลุตฺตสูตรมีข้อความเหมือนกันคือ

... วุฑฒิ เทติ ภควตา มหาสมฺบุตฺโท ภิกฺขเว อนฺุพฺพุทฺธิโน อนฺุพฺพุทฺธิโน

อนฺุพฺพุทฺธิภาโร อายตฺเตเนว ปฺปาโตคิฯ (อง. อญฺฐก. ๒๓/๑๐๘/๒๐๐ และ พุ. อญ. ๒๕/๑๑๗/๕๒) (ธ./๑๖๘)

- สมจริงดังพระผู้มีพระภาคตรัสว่า ภิกษุทั้งหลาย มหาสมบุตฺโท นีลลันตาคเฉียงตกลงไป

พระสูตรที่กล่าวมานี้ ผู้แต่งได้คิดมาเป็นบางตอนในเนื้อหาของพระสูตรทั้งหมดแล้วนำมาแทรกในเรื่องโลกุบัติคดี เพื่อที่จะสรุปเนื้อหาของเรื่องในตอนนั้น ๆ ควบพระคำวิเศษของพระพุทธเจ้า

๓) เนื้อหาที่นำมาจากพระไตรปิฎก แล้วขยายความออกไป เพื่อให้ข้อความนั้นชัดเจนขึ้นบางครั้งข้อความที่ขยายเพิ่มนั้น ก็มาจากอรรถกถา ลักษณะเช่นนี้พบ ๔ แห่ง คือ สัตตสุวิยสูตร มหานิพพิทานสูตร เนมิราชชาดก และอินทวิยวรรคที่ ๑ เช่น

สัตตสุวิยสูตร

... ทิมฺมสฺส อหฺมุโน อจฺจเยน จตุฏฺโถ สุวิโย ปาตุภาวติ

จตุฏฺโถสฺส ภิกฺขเว สุวิยสฺส ปาตุภาวา เย เท มหาสวา ยโต อิมามหานทีโย สมฺภวานฺติ ฯ (อง. สจฺจก. ๒๓/๖๓/๑๐๓)

- ภิกษุทั้งหลาย เมื่อกาลเวลายาวนานล่วงเลยไป ควงอาหิตยคฺวที่ ๔ ก็ปรากฏ เพราะควงอาหิตยคฺวที่ ๔ ปรากฏ สระใหญ่ ๆ ที่รวมกันเป็นแม่น้ำใหญ่ถึงวคแห่ง

อัครคัมภีร์สุตฺต

... เตะ สจฺจตา สนฺนิปทีสุ สนฺนิปทีชฺวา อนุชฺฌณีสฺสุ ปาปกา วัต โภ ชมฺมา สจฺจเตสุ
ปาปญฺจตา มยฺ ฆิ ปุพฺเพ มโนมยา อหฺมฺหา ปิถิภฺจฺจา สยฺปภา อญฺตลฺลิตฺตชฺจรา สุภฺจฺจรายโน
จิรฺ ทัชชฺชชานํ อภฺจฺจรฺมฺหา เตลฺ โน อมฺหากํ กทาจิ กรหฺจิ จิรฺ ทัชฺชฺส อหฺชฺโน อจฺจเยน
รสปรฺวี อุทฺทสมฺมิ สมฺมุทานิ สา อโหสิ วณฺณสมฺปนฺนา คณฺชสมฺปนฺนา รสสมฺปนฺนา เต มยฺ
รสปรฺวี หฺจฺเจนิ อาลฺลุปฺการกํ อุปฺภกมฺกํ ปริภฺจฺจชฺชิตฺตุ สยฺปภา อนุทฺตรชฺชาปี สยฺปภาย
อนุทฺตรนิตาย จฺนุทิมฺสุริยา ปาทฺตุรฺเหสุ ฯ (ที. ปา. ๑๑/๖๑/๕๕)

- พวกสัตว์เหล่านั้นพากันมาจับกลุ่มครั้งแล้วต่างก็ปรึกษากันว่า กูรทำน
ผู้เจริญ เกียวนี้เกิดมีกรรมทั้งหลายอันเลวทรามปรากฏขึ้นในสัตว์ทั้งหลายแล้ว ควว่า
เมื่อก่อนพวกเราได้เป็นผู้สำเร็จทางใจมีปิตีเป็นอาหาร มีรัศมีชานออกจากกายตนเอง
สัจฺจโรไปมาในอากาศ อยู่ในวิมานอันงาม สถิตอยู่ในวิมานนั้นสิ้น กาลปีคยาวชานาน
เวลาต่อมา เกิดวันคืนลอยขึ้นบนน้ำทั่วไปแก่พวกเรา งวันคืนนั้นถึงพร้อมด้วยสี กลิ่น รส
พวกเราทุกคนพยายามปั้นงวันคืนกระทำให้เป็นคำ ๆ ด้วยมือทั้งสอง เพื่อจะบริโภคน รัศมี
ก็หายไป เมื่อรัศมีกายหายไป ควงจันทร ควงอาทิตยปรากฏขึ้น ฯ

โลกุณฺปิยคฺคิ

เตะ สนฺนิปทีชฺวา อนุชฺฌณฺนุคฺคิ ปาปกา วัต โภ ชฺมฺมา สจฺจเตสุ ปาปญฺจตา ฯ
มยฺ ฆิ ปุพฺเพ มโนมยา อหฺมฺหา ปิถิภฺจฺจา สยฺปภา อญฺตลฺลิตฺตชฺจรา สุภฺจฺจรายโน จิรฺ
ทัชชฺชชานํ ฯ ทัชชฺชชานํ อจฺจเยน รสปรฺวี อุปฺปนฺนา ฯ เตะ มยฺ รสปรฺวี หฺจฺเจนิ
โอรฺลุปฺการกํ อุปฺภกมิภฺนฺหา ภฺจฺจชฺชิตฺตุ ฯ เตลฺ โน สยฺปภา อนุทฺตรนิตา ฯ อถ จฺนุทิมฺสุริยา
ปาทฺตุรฺเหสุ ฯ (ล. /๑๕๓-๑๕๔)

- พวกเขาประชุมกันคร่ำครวญอยู่ว่า โอ ช่างชั่วร้ายหนอ ชรรมอันเป็นบาป
ปรากฏในสัตว์เพราะว่า เมื่อก่อนเราคิดได้ตั้งใจ มีปิตีเป็นอาหาร เทียวไปในท้องฟ้า
มีความเป็นอยู่ดี ตลอดกาลยาวนาน ล่วงมาเป็นเวลายาวนาน งวันคืนก็เกิดพวกเรา
นั้นก็พากันเข้าไปยื้อแย่งงวันคืนเพื่อที่จะบริโภคน แสงสว่างในตัวเราก็ตายไปหลังจากนั้น
ควงจันทรและควงอาทิตยก็ปรากฏขึ้น ฯ

คำที่ขีดเส้นใต้ ในอัครคัมภีร์สุตฺต คือคำที่เรื่องโลกุณฺปิยคฺคิ ตักออก

๕) เนื้อหาที่คัดมาจากพระไตรปิฎกเพียงคำเดียวขยายให้กว้างออกไป
พบในอัครกัณฑ์สูตร เช่น

อัครกัณฑ์สูตร

... จมูทิมสุริเยสุ ปาตุภูเตสุ นถชตุทานิ ทารกรูปานิ ปาตุร เหนสุ นถชตุเตสุ
ทารกรูเปสุ ปาตุภูเตสุ รทสิญหิวา ปญญาปัสสุ ฯ (ที. ปา. ๑๑/๒๑/๕๕)

- เมื่อควงจันทร์ควงอาทิตย์ปรากฏขึ้น คาวนักษัตรทั้งหลายก็ปรากฏขึ้น
เมื่อควงคาวนักษัตรทั้งหลายปรากฏขึ้นแล้วกลางคืนและกลางวันก็ปรากฏขึ้น

โลกุปปัตติ

นถชตุทานิ นาม ปิฎฐิโต อากตปฏิปาฏิโลมถกเมน อสฺสยฺโช ภรณี กตฺติกา
โรหิณี มิคสิโร อชฺฐา ปุณฺพสุ ปุสฺโส อสิเสสา มฆา ปุพฺพคฺคฺคฺณี หตฺถา จิตฺตา สาคี
วิสาขา อนุราชา เขฏฺฐา มูลา ปุพฺพสาพฺหํ อุตฺตราสาพฺหํ สวณฺโณ ชนิฏฺฐา สทฺธิสฺสํ
ปุพฺพภทฺทปทา อุตฺตรภทฺทปทา เรวตีจาติ สทฺถวิสฺสติ นถชตุทานิ ฯ ทานิ ปน อุตฺตโน
กมณฺฏฺฐานํ อีสกฺกปิ น วิ หนฺติ ฯ (ล. /๑๓๑)

- ชื่อว่านักษัตร นั้นได้แก่คาวนักษัตร ๒๗ ควง โดยเรียงตามลำดับมากอน
หลังดังนี้ อัสสยฺชชะ ภรณี กตฺติกา โรหิณี มิคสิระ อชฺฐา ปุณฺพสุ ปุสฺโส อสิเสสา
มฆา ปุพฺพคฺคฺคฺณี อุตฺตรคฺคฺคฺณี หตฺถา จิตฺตา สาคี วิสาขา อนุราชา เขฏฺฐา มูลา
ปุพฺพสาพฺหชะ อุตฺตราสาพฺหชะ สวณฺชะ ชนิฏฺฐา สทฺธิสฺสชะ ปุพฺพภทฺทปทา อุตฺตรภทฺทปทา
และเรวตี อนึ่งกลุ่มคาวนักษัตร เหล่านี้ไม่ละทางเดินของตนแม้หน้อยหนึ่ง ฯ

ข้อความในโลกุปปัตติตอนนี้ขยายคำว่า นถชตุทานิ ในอัครกัณฑ์สูตร

๒. อรรถกถา

๓) เนื้อหาที่นำมาจากอรรถกถา เท่าที่พบมี ๕ แห่งคือ

๑) ปญฺจสุทฺธิ อรรถกถามีขณิกาย พรหมนิมิตฺตนิทฺถุสฺส ชยาย

ความเรื่องโอกาสโลก (ป.สุ. ๒/๕๔๙(ล. / ๑๒๖)

๒) วิสุทธิมรรค เนื้อหาที่นำมาจากคัมภีร์วิสุทธิมรรค มีมากกว่าคัมภีร์อื่น เนื้อหาที่นำมาจากคัมภีร์วิสุทธิมรรคนี้ มีอยู่ ๒ ภาคคือ

บัญญัติภูมิเทศ กล่าวถึง เรื่องบัญญัติชั้นชฎ ปรากฏสมุปบาท วัฏจักรของการเกิด กัมมวิภังค์และวิปากวิภังค์ (วิสุทธิ. ๓/๑๖๐-๑๖๒, ๒๒๖-๒๒๘) ล. / ๑๒๗-๑๓๘

อภิญาณีเทศ กล่าวถึง เรื่อง สังวิภังค์กับ ๓ พุทธเกษตร เกษ-สังวิภังค์กับที่เสื่อมเพราะไฟ อาไปสังวิภังค์ กับที่เสื่อมเพราะน้ำ วาโยสังวิภังค์กับที่เสื่อมเพราะลม กำเนิดมนุษย์ กำเนิดทวิป เกิดพืชพันธุ์ธัญญาหาร เกิดดวงจันทร์ ดวงอาทิตย์ และดาวนักษัตร (วิสุทธิ. /๒๒๘-๒๒๙) ล. /๑๔๑-๑๔๘

๓) สารัตถดปกาสินี อรรถกถาสังยุตตนิกาย นิทานวรรค วัสสสูตรที่ ๓ กล่าวถึง เรื่องมหาสมุทรทั้ง ๘ และภูเขาสินธุและภูเขาวริวาร (สา. ป. ๒/๑๘๘) ล. / ๑๖๓-๑๖๔

๔) มนิรตปุรณี อรรถกถาอังคุตตรนิกาย อัญจนนิบาต กล่าวถึง เรื่อง สระทั้ง ๗ เรื่องภูเขาคันธมาทน์ เรื่องสระอินคาคท เรื่องแผ่นดินศิโยคคะ เรื่องสระโปกชวณี เรื่องแม่น้ำ ๕ สายคือ คงคา ยมุนา อจิรวดี มหิ สรวุ (มนิ. ป. ๓/๒๗๓-๒๗๖) ล. / ๑๖๖-๑๖๗

๕) สุมังคลวิลาสินี อรรถกถาทีฆนิกาย อัครกัณฐสูตร กล่าวถึง เรื่อง วิมานและวิถีโคจรของดวงจันทร์และดวงอาทิตย์ (สุ. วิ. ๓/๖๖-๖๗) ล. /๑๗๐-๑๗๑

ข) ลักษณะการนำเนื้อหาจาก อรรถกถา

สรุปลักษณะการนำมามี ๒ ประการคือ

คัดเนื้อหาอรรถกถามาแทรกในเนื้อเรื่องมี ๔ แห่งคือ คัดจากบัญญัติภูมิ-สารัตถดปกาสินี มนิรตปุรณี และสุมังคลวิลาสินี

นำเนื้อหาอรรถกถามาอธิบาย เพิ่มเติมขยายออกไป ๒ แห่งคือ จากวิสุทธิมรรคและสุมังคลวิลาสินี

วิสุทธิมรรค ท่านจัดเป็นอรรถกถาแต่ไม่ได้ระบุว่า เป็นอรรถกถาของคัมภีร์ใดโดยตรง
ดู สมเด็จพระเทพรัตนราชสุดาฯ สยามบรมราชกุมารี, เทศนาธรรมในพระพุทธศาสนา
เถรวาท (กรุงเทพมหานคร: โรงพิมพ์มหาจุฬาราชวิทยาลัย, ๒๕๒๕). หน้า ๕.

๑) เนื้อหาอรรถกถาที่คัดมาแทรกในเรื่อง คัมภีร์โดยไม่มี การแต่ง
เพิ่มเติมทั้งนี้อาจ เป็นเพราะอรรถกถาที่คัดมานั้นมีเนื้อความขยายพระไตรปิฎกที่ชัดเจน
แล้ว ผู้แต่งจึงไม่ได้แต่งเพิ่มเติมอีก เช่น



ปโยจสุทนี

... อจฺจโต ปน อินฺธุวิพพุชานํ สมฺมโน สมฺมตานิ จ สจฺจโลกโก ๑ ฐปฺปิตฺติ
ปญฺจสุ ชนฺนเชสุ สจฺจทวิสทฺตคตฺยาป สจฺจโต โลกียนฺนเต ๑ ๗๗ (ป. ส. ๒/๕๑๘) (ล. / ๑๒๒)

- อนึ่ง โดยใจความ การรวมตัวกันและการสืบเนื่องกันของ
สิ่งมีชีวิตเรียกว่าสัตว์โลก สัตว์โลกยังปรากฏในที่สุดของโลกเพราะเกี่ยวข้องกับหมู่สัตว์
ในชั้น ๕ มีรูป เป็นต้น

สารัตถดปกาสนี

... สินธุรสฺส ทิ ปาจิณฺนปฺสฺสํ รัชฌมมํ ๑ ทจฺจชินฺนปฺสฺสํ นนิมมํ ๑ ปจฺจฉินฺนปฺสฺสํ
ผลิกมมํ ๑ อจฺจตรปฺสฺสํ สุวณฺณมมํ ๑ ๗๗ (ส. ป. ๒/๑๘๘-๑๘๙) (ล. / ๑๒๓)

- ทิศตะวันออกของภูสิเนรุเป็นเงิน ทิศใต้เป็นแก้วมณี ทิศตะวันตกเป็นแก้วผลึก
ทิศเหนือเป็นทอง

มโนรตปฺรฉนี

อยมฺ คาว ชมฺพุทฺธิปโป ทสฺสทสฺสโยชนปฺริมาโน ๑ อจฺจจฺจทฺสทสฺสโยชนปฺริมาโน
ปเทโส อุตฺเทน อจฺจโตจฺจโต โฆ มหาสมฺมุทฺโตติ สํขํ ๑๑๑ ทิสทฺสทสฺสโยชนปฺริมาโน มนุสฺสวา
วสฺนุติ ๗๗ (มโน. ๓/๒๓๓-๒๓๖) (ล. / ๑๒๒-๑๒๔)

- ชมพูทวีปซึ่งมีปริมาณ ๑๐,๐๐๐ โยชน์ ทั้งยาวและกว้างมีเนื้อที่ประมาณ
๔,๐๐๐ โยชน์ เพราะสัตว์ที่ราเวงในสถานทีนั้นสิ้นบุญ สถานทีนั้นที่ถูกน้ำท่วมเรียกว่า
มหาสมุทร พวกมนุษย์อาศัยอยู่ในเนื้อที่ประมาณ ๓,๐๐๐ โยชน์

สมังคลวิลาสนี

เตสุ จฺนุโท อนฺุโทมณฺิวิมาเน วสฺติ ๑ พหิ รัชเตน ปรีจฺฉิตฺตํ ๑
อุภยํปิ สิตฺลเมว โหติ ๑ สุวิโย อนฺุโทกณฺิวิมาเน วสฺติ ๑ ๗๗ (สุ. วิ. ๓/๒๒) (ล. / ๑๓๐)

- บรรดาควงจันทร์และควงอาทิตย์ ควงจันทร์อยู่ภายในวิมานแก้วมณี
วิมานนั้นภายนอกหุ้มด้วยเงิน เพราะฉะนั้นทั้งภายในและภายนอกจึง เป็นสหายค้ำทั้ง ๒
ค่าน ควงอาทิตย์อยู่ในวิมานทอง ฯ

๒) การนำเนื้อหาของอรรถกถามาอธิบายเพิ่มเติมขยายออกไป
ลักษณะนี้จะเป็นการนำอรรถกถามาขยายเพิ่มเติม โดยยกเอาข้อความ อรรถกถามาแล้ว
อธิบายขยายเนื้อความให้ชัดเจนยิ่งขึ้น เนื้อหาของ เรื่องโลกภูมิปัตติในตอนนี้จึง เหมือน
ฎีกาทำหน้าที่ขยายอรรถกถา

สมัยกชวิลาสินี

... จุนโท เหนฺรธา สุวโย อุนฺริ ฯ อุนฺตรา เนลฺ โยชนํ โหติ ฯ
จุนฺทสฺส เหนฺรวิมนฺโต สุวียสฺส อุนฺริมนฺโต โยชนสทํ โหติ ฯ
จุนโท อุนฺทํ สณฺนิกํ คจฺจนฺตี ติริยํ สีฆํ ฯ ทวีสุ ปรสฺเสสุ
นถฺชุตฺตการกา คจฺจนฺตี ฯ (ส. วิ. ๓/๖๖)(ล. /๑๓๐)

- ควงจันทร์อยู่ข้างล่างควงอาทิตย์อยู่ข้างบน ช่องว่างระหว่างควงจันทร์
และควงอาทิตย์วัดได้ ๑ โยชน์ จากข้างล่างของควงจันทร์ไปถึง เบื้องบนของควงอาทิตย์
วัดได้ ๑๐๐ โยชน์ ควงจันทร์หมุนไปตรงควงอาทิตย์หมุนขวางไปช้า ๆ คาวนักัษตร
ทั้งหลายหมุนไปข้าง ๆ ทั้ง ๒

โลกภูมิปัตติ

... จุนโท เหนฺรธา ฯ สุวโย อุนฺริ ฯ อุนฺตรา เนลฺ โยชนํ โหติ ฯ จุนฺทิมสฺส
เหนฺรวิมนฺโต สุวียสฺส อุนฺริมนฺโต โยชนสทํ โหติ ฯ จุนโท อุนฺทํ สณฺนิกํ คจฺจนฺตี ฯ ติริยํ
สีฆํ ฯ ถกํ ฯ โส นิ อมาวสียํ สุวียเนน สขฺวี คจฺจนฺโต ทิวเส ทิวเส โถกํ โถกํ
โอหิยนฺโต ปุณฺณมาสียํ อุนฺทชฺมคฺคํ โอหิยตี อยมสฺส อุนฺทํ ทนฺชคามิตาย เอกสฺมิ ปิ เจ
ฉมาเส กทาจิ ทจฺฉินฺโต กทาจิ อุนฺตรโต ปญฺญาปตี ฯ อยมสฺส ติริยํ สีฆํ คามิตา ฯ
เบญฺญเยน จุนฺทสฺส ทวีสุ ปรสฺเสสุ นถฺชุตฺตการกา คจฺจนฺตี กาจิ ปรโต ฯ (ล. /๑๓๐)

- ควงจันทร์อยู่ข้างล่าง ควงอาทิตย์อยู่ข้างบน ช่องว่างระหว่างควงจันทร์
และควงอาทิตย์วัดได้ ๑ โยชน์ จากข้างล่างของควงจันทร์ไปจนถึง เบื้องบนของควง
อาทิตย์วัดได้ ๑๐๐ โยชน์ ควงจันทร์ค่อย ๆ หมุนไปตรง ควงอาทิตย์หมุนขวางไปช้า

หมุนอย่างไร? ดวงจันทร์ข้างแรมหมุนไปพร้อมกับดวงอาทิตย์ข้างกลางวันละ เล็กน้อย ใน
วันเพ็ญเต็มดวงข้างกลางวัน นี่เป็นการหมุนช้า ๆ ทางตรงของดวงจันทร์ ส่วนดวง
อาทิตย์นั้นใน ๒ เดือนแรก บางครั้งก็ปรากฏในทิศใต้ บางครั้งก็ปรากฏในทิศเหนือ
นี่เป็นการหมุนไปอย่างรวดเร็วทางขวางของดวงอาทิตย์ โดยมากที่ค้างทั้ง ๒ ของ
ดวงจันทร์นั้น คาวนักษัตร บางครั้งก็โคจรไปข้าง ๆ"

ข้อความที่ขีดเส้นใต้ภาษาบาลี เรื่อง โลกุปปัตติ คัมภีร์จากสมุทฺติวิลาสิ
ข้อความที่เหลือ เป็นข้อความที่แต่งขยายเพิ่มเติม

วิสุทธิมรรค

ตถุถ ตโยปิ พุทฺธมโลเก วิชฺชาเปหฺวา สุกฺกิมฺเห อานฺจฺจ ติฏฺฐติ ฯ กัม
บาว อณฺุมตฺตมฺปิ สงฺขารคฺคํ อตฺถิ ทาว น วุปฺสุมฺมตฺติ ฯ อุตฺถานุกตฺตํ ปน สพฺพสงฺขารคฺคํ
อภินฺนิจฺจวา สหสา วุปฺสุมฺมตฺติ ออนุตฺตรชานํ คจฺจนฺติ ฯ (วิสุทธิ. ๒/๒๒๓)

- ในที่นั้น น้ำยังพรหมโลก ๓ ชั้น ให้ละลายแล้วตั้งอยู่ จรกชั้น
สุกฺกิมฺพฺรหม น้ำกรณนั้นยังมีสังขารอยู่แม้เพียงอนึ่งอยู่คราวใด ย่อมไม่แห้งทรายน
นั้น ครั้นสังขารทั้งหมดไหลไปตามน้ำแล้ว จึงระจับคือถึงซึ่งความเหือดหายไปโดย
ฉับพลัน ฯ

โลกุปปัตติ

...ตถุถ ปฺรติตฺตาทอปปมาณาภาวสฺสวธาติ ตโย เอเต พุทฺธมโลเก
วิชฺชาเปหฺวา ตฺถิตฺยชฺชวณณฺมฺปิ อานฺจฺจ ติฏฺฐติ ฯ เอวํ ปถวิสฺสชวเร อุกฺกํ อุตฺถสนฺชวเร
วายุชฺชวเร ฯ ยาว ตฺถิตฺยชฺชวณณฺมฺปิ อนวเสสฺสโต วิมาเสชฺชวา สพฺพชฺชุต สยเมว เอภะรณณฺมฺปิ
ติฏฺฐติ ฯ ยาว อณฺุมตฺตมฺปิ สงฺขารคฺคํ อตฺถิ ทาว น วุปฺสุมฺมตฺติ ฯ อุตฺถานุกตฺตํ ปน
สพฺพสงฺขารคฺคํ วิชฺชาเปหฺวา สหสา วุปฺสุมฺมตฺติ ฯ ออนุตฺตรชานํ คจฺจนฺติ ฯ (ล. /๑๘๖)

- ณ ที่นั้น มันยังพรหมโลกทั้ง ๓ ชั้นคือ ปฺรติตฺตาทะ อັปปมาณาทะ และ
อภิสฺสวธา ให้ละลายแล้วตั้งอยู่จรกตฺถิตฺยชฺชวณณฺมฺปิ น้ำองรับแผ่นดิน ลมรองรับน้ำอย่างนี้
น้ำทำลายตั้งแต่ตฺถิตฺยชฺชวณณฺมฺปิโดยไม่เหลือ แล้วรวมกันอยู่เป็นก้อนเคียวในที่ทั้งปวง
น้ำกรณนั้น ยังมีสังขารอยู่แม้เพียงอนึ่งอยู่คราวใด ย่อมไม่งวดทรายนนั้น ครั้นสังขาร

๔. เนื้อหาที่นำมาจากวรรณกรรมโลกศาสตร์ภาษาบาลี

เนื้อหาที่พบว่าตรงกับวรรณกรรมโลกศาสตร์ ที่แต่งก่อนเรื่อง โลกุปัติคือ เรื่องคาวนักขัต ๒๗ กวาง ในเรื่อง อรุณวตีสสูตร* (ล. / ๑๓๑) ไม่ทราบว่าโลกุปัติ นำมาจากอรุณวตีสสูตรหรือไม่ ทั้งนี้เพราะยังไม่ทราบสมัยที่แต่ง เรื่อง อรุณวตีสสูตรที่แน่นอน สรุปที่มาของ เรื่อง โลกุปัติ

ที่มาของ เรื่อง โลกุปัติจากพระไตรปิฎก อรรถกถาและฎีกา และที่ท่าน สิริสมันตภทท์บันทึก แต่ง เองคิดเป็นร้อยละได้ดังนี้

ที่	ที่มาของ เนื้อ เรื่อง โลกุปัติ	ร้อยละ ของ เรื่อง	หมายเหตุ
ก.	<u>เนื้อหาที่คัดมาจาก</u>		คิดเป็นร้อยละจากการนับ บรรทัดพิมพ์ เนื้อหาภาษาบาลี
	๑. พระไตรปิฎก	๓.๕๖	
	๒. อรรถกถา		
	สังฆคณวิลาสินี	๑๐.๕๘	
	บัญญัติสุทนี	๐.๕๔	
	มโนรถปฐวี	๓.๕๖	
	สารัตถปกาสินี	๑๐.๕๘	
	วิสุทธินิมรรค	๒๖.๓๓	บัญญัติภูมิณีเทศร้อยละ ๖.๕๓ อภิญา นิเทศร้อยละ ๑๙.๘๐
	๓. ฎีกา		
	สารัตถทีปนี	๒.๕๓	
	ปรมัตถมัญจสา	๐.๕๔	
	รวมที่คัดมา	๔๓.๕๖	
ข.	<u>เนื้อหาที่แต่งขยายเพิ่มเติม</u>	๕๖.๔๔	

*กวี แสงมณี, "อรุณวตีสสูตร : การตรวจสอบชำระและการศึกษาเชิงวิเคราะห์",

สรุปเนื้อหาที่มาจากพระไตรปิฎก อรรถกถาและฎีกาจากมากไปหาน้อย ดังนี้
 อรรถกถารอยละ ๓๕.๖๔ พระไตรปิฎกรอยละ ๓.๘๖ ฎีการอยละ ๓.๘๖ พระสิริสมันต-
 กัททมติตถกถาขยายข้อมูลข้างต้นอีกรอยละ ๘๖.๔๔

จ. ลักษณะคำประพันธ์และภาษาในคัมภีร์โลกุปัตยกรรม

คัมภีร์โลกุปัตยกรรม เป็นผลงานภาษาบาลีที่แต่งด้วยคำประพันธ์ประเภทร้อยกรอง
 ผสมกับร้อยแก้วอย่าง เรียกว่า วิมิสสะ” ส่วนที่แต่งด้วยร้อยกรองตลอดทั้ง เรื่องมีอยู่
 ๕ เรื่อง ที่เหลือนอกนั้นเป็นร้อยแก้วหมด ส่วนที่เป็นร้อยกรองนั้นคัดมาจาก จุฬินสูตร
 ๑ แห่ง (ล. /๑๒๖) คัดมาจากคัมภีร์วิสุทธิมรรค ๓ แห่ง (ล. /๑๑๓, ๑๓๕, ๑๓๗) คัดมาจาก
 สารัตถทีปนีฎีกาวินัย ๓ แห่ง (ล. /๑๗๕, ๒๒๓) ทานสิริสมันตกัททมติตถกถาเอง ๒ แห่ง (ล. /
 ๒๕๕, ๒๕๘) ในการศึกษาจะแบ่งการศึกษาออกเป็น ๒ ลักษณะคือ

ลักษณะภาษาที่เป็นร้อยกรอง

ลักษณะภาษาที่เป็นร้อยแก้ว

๑. ลักษณะภาษาที่เป็นร้อยกรอง จะศึกษาเฉพาะที่ท่านแต่งเอง ๒ แห่งคือ
 บทปณามคาถา ๑ แห่ง และในเนื้อเรื่อง ๑ แห่ง

ก) ร้อยกรองบทปณามคาถา

เพื่อที่จะให้เห็นลักษณะภาษาในบทขึ้นต้นหรือปณามคาถาของวรรณกรรม
 โลกศาสตร์ภาษาบาลีตั้งแต่เริ่มแรก จึงได้ยกบทขึ้นต้นหรือปณามคาถาทั้ง ๕ เรื่องมา
 เพื่อศึกษาเรียงตามลำดับดังนี้

คัมภีร์สุโขชาลึงการกล่าวถึงคำประพันธ์มี ๓ ประเภทคือ

๑. ปรัชชะ หมายถึง คาถาคือร้อยกรอง
๒. คัชชะ หมายถึง จุดนิยมบท ความเรียง
๓. วิมิสสะ หมายถึง ร้อยกรองผสมร้อยแก้ว

พระสังฆรักชิตสามี สุโขชาลึงการ. แปลโดย นาวาอากาศเอก เข้ม
 ประพัฒน์ทอง (กรุงเทพมหานคร : โรงพิมพ์ประยูรวงศ์, ๒๕๐๔), หน้า ๔.

วฤชาภินิ อรุณชาติ-	สงคหิ นาม สาธุกั
พฤษญาณมหนุคตฤค	ญาปกญาปกตุมิ
เย ปญญาปารมิปคตา	เย จ ปญเจกนายกา
เทสิ ญาณ อติถุมม	พหูโร ญาณณ ทีปิโต ฯ...

- ข้าพเจ้าขอถวายบังคมพระพุทธรเจ้า ผู้ประกอบด้วยพระมหากรรณา ปญญา บารมี ผู้ยังประโยชน์ทั้งปวงให้สำเร็จ พร้อมทั้งพระธรรมอันสูงสุดและพระสงฆ์ ข้าพเจ้า จะชอกล่าวอย่างละเอียดถึง อรุณชาติสูตร ซึ่งสูงสุดด้วยคำสอนที่แสดงถึงความยิ่งใหญ่ แห่งพฤษญาณ พระพุทธรเจ้าทรงรุ่งเรืองด้วยพระญาณ ทรงมีพระญาณเหนือกว่าญาณของ พระสาวก ผู้ประกอบด้วย ปญญาบารมี และพระปัจเจกพุทธรเจ้า ฯ...

๔) คำขึ้นต้นเรื่องโลกปฏิบัติ เป็นบทปณามคาถา

<u>โลกนาถน</u> <u>โลกุต</u>	อุปตฺติ เยน เทลิตา
กทฺวา <u>โลกิ</u> <u>ยถาภูคิ</u>	ตคฺถ ตคฺถ อเนกธา ฯ
<u>สพฺพโลกวิทฺถนาหิ</u>	นทฺวา <u>โลกนิเทศินิ</u>
ชมฺมญฺจ <u>โลกปฺปชิติ</u>	สงฺฆิ <u>โลกวิปัสสิตติ</u> ฯ
สมาเสณ <u>ปกาสิสุสสิ</u>	<u>โลกุปฺปตฺติกถิ</u> <u>นิตติ</u>
อากมายฺตฺติโก จาปิ	นยิ นิสฺสาย อากตฺนุติ ฯ (ถ. / ๑๒๕)

- ข้าพเจ้าขอนอบน้อม พระโลกนาถพระพุทธรเจ้า ผู้ทรงฝึกชาวโลกทั้งปวง ผู้ทรงแสวงหาประโยชน์แก่อุศลแก่ชาวโลก ผู้ทรงแสดงการปฏิบัติดีของโลกลงในทีต่าง ๆ โดยเอนกประการ ตามความเป็นจริง ขอนอบน้อมพระธรรม ซึ่งส่องสว่างเพื่อชาวโลก และพระสงฆ์อันชาวโลกได้พึ่งพาอาศัย แล้วจะพรรณนา เรื่องโลกปฏิบัติ ซึ่งเป็น ประโยชน์ต่อไป ไคยย่อ ซึ่งอาศัยแนวทางจากคณณันต่าง ๆ ฯ

เมื่อพิจารณาการแต่งบทขึ้นต้นหรือปณามคาถาบรรณกรรมโลกศาสตร์ ๔ เรื่อง ที่ยกมานี้คือ เรื่อง โลกปญฺตฺติ มหาภิโลกสัณฐานปญฺตฺติ อรุณชาติสูตร และโลกปฏิบัติ จะเห็นว่า

* กวี แสงมณี, "อรุณชาติสูตร : การตรวจสอบชำระและการศึกษาเชิงวิเคราะห์", หน้า ๒๕, ๑๔๔.

โลกบัญญัติขึ้นต้นด้วยข้อความร้อยแก้วคักจาก มหาปรินิพทานสูตร
ไม่มีบทปณามคาคานามัสการพระรัตนตรัย

มหากัปปโลกสังฆานบัญญัติขึ้นต้นเช่นเดียวกับเรื่องโลกบัญญัติคือคำขึ้นต้นเป็น
ข้อความที่แต่งด้วยร้อยแก้วที่คักมาจาก ลิตตสุตฺตวิยสุตฺต ไม่มีบทปณามคาคานามัสการพระ
รัตนตรัย

อรุณวตีสุตฺต เริ่มมีบทปณามคาคา กล่าวนมัสการพระรัตนตรัย ในวรรณกรรม
โลกศาสตร์ บทปณามคาคาในเรื่องอรุณวตีสุตฺตนี้แต่งด้วย ปิฎยวาทร์ฉนธ์ มีความยาว ๓
บท บทที่ ๑ กล่าวนมัสการพระพุทธเจ้า พระธรรมและพระสงฆ์ บทที่ ๒ กล่าวถึงจุด
ประสงค์ในการแต่งเรื่องอรุณวตีสุตฺต บทที่ ๓ กล่าวถึง ความรุ่งเรืองแห่ง พุทธญาณ
ของพระพุทธเจ้า และพระองค์มีพระญาณเหนือกว่าพระสาวก ส่วนในคานการแต่งได้
ใช้คำว่า มหากรุณาปญญาโยโค — ประกอบด้วย พระมหากรุณาและพระปัญญา และ
สหพุทธสาชโก — ผู้ยังประโยชน์ทั้งปวงให้สำเร็จ เป็นคุณของพระพุทธเจ้า ใช้คำว่า
อุทฺตม — สูงสุดเป็นคุณขยายพระธรรมและพระสงฆ์

โลกูปปัตติ ขึ้นต้นด้วยบทปณามคาคาแต่งเป็นร้อยกรอง ปิฎยวาทร์ฉนธ์
มีความยาว ๓ บท เช่นเดียวกับเรื่องอรุณวตีสุตฺต ลักษณะการแต่งถูกต้องฉนธ์ลักษณะ
ทุกประการ ส่วนการใช้คำนั้น บทที่ ๑ และ ๒ ใช้คำที่เด่นคือคำว่า "โลก" เป็นคำ
ขยายคุณของพระรัตนตรัยเช่น ใช้คำว่า โลกนาถน — ผู้เป็นที่พึ่งของชาวโลก
สหุพโลกวิทฺตนาถ — ผู้ทรงฝึกชาวโลกทั้งปวง โลกนิเทศน์ — ผู้ทรงแสวงหาประโยชน์
เกื้อกูลแก่ชาวโลก เป็นคำขยายคุณของพระพุทธเจ้า ใช้คำว่า โลกปฐุโชติ — ส่องแสง
สว่างแก่ชาวโลก เป็นคำขยายคุณของพระธรรม และใช้คำว่า โลกวินิสฺสุติ — อัน
ชาวโลกใค้อาศัยแล้ว เป็นคำขยายคุณของพระสงฆ์ ส่วนในบทที่ ๓ ใช้คำว่า โลกูปปตฺติกถิ
เป็นชื่อของคัมภีร์ บทปณามคาคา เรื่องโลกูปปัตติซึ่งมีความยาว ๓ บท ใช้คำ ๔๐ คำ ใช้คำ
โลก ๗ คำ ซึ่งมีลักษณะการใช้คำว่า "โลก" เป็นคำขยายคุณของพระพุทธเจ้า พระธรรม
และพระสงฆ์ ไม่ปรากฏในวรรณกรรมโลกศาสตร์เรื่อง โลกบัญญัติ มหากัปปโลกสังฆาน
บัญญัติ และอรุณวตีสุตฺต ซึ่งแตกก่อนเรื่องโลกูปปัตติ นับได้ว่า คัมภีร์โลกูปปัตติใช้คำ
โลกในบทปณามคาคาได้เหมาะสมกับวรรณกรรมประเภทโลกศาสตร์ ต่อมาวรรณกรรม

ที่แต่งในสมัยหลังโลกุบัติคติ ได้ใช้เป็นแบบในการแต่ง เช่น

๕) คำขึ้นต้นเรื่องจันทสุริยคติที่ปณี เป็นบทปณามคาถา

นตฺวา <u>โลกวิทู</u> พุทฺธ	สทฺธมฺมมุตฺตมํ คณิ
อุทฺตมฺพรํ มหาเถรํ	คุรุ เม อภิวัณฺทีย ๑... ^๑

- ข้าพเจ้าขอนอบน้อมนมัสการ พระพุทธเจ้าผู้ทรงรู้แจ้งซึ่งโลก พระสังฆกรรม และพระสงฆ์ อันสูงสุด ขอไหว้พระมหาเถระอุทฺตมพร ผู้เป็นครูของข้าพเจ้า

๖) คำขึ้นต้นเรื่องโลกปทีปกสาร เป็นบทปณามคาถา

เสฏฺฐํ <u>เสฏฺฐรณฺทํ</u> พุทฺธ	<u>โลเก</u> <u>โลกคฺคณายกํ</u>
<u>โลกทฺตฺตํ</u> มหาวิรํ	<u>โลกนาถํ</u> นมามฺยหิ
<u>โลกนาถเณ</u> เตนานิ	<u>โลกภฺจาจริเยน</u> โย
ปฺปฺริโต คตฺถจ สทฺธมฺมํ	วณฺเฑ คมฺภีรํมุตฺตมํ
<u>โลเก</u> <u>โลกคฺคณายกํ</u> สส	ปฺปฺตฺตฺตํ คณฺถคฺคณํ
ปฺปฺปฺปฺตฺตฺตํ <u>เชฏฺฐกํ</u> สุเชสิณิ	วณฺทามิ สิริสา อหิ ^๒

- ข้าพเจ้าขอน้อมไหว้พระพุทธเจ้าผู้ประเสริฐที่สุด ผู้ประทาน (พระธรรม) อันประเสริฐที่สุด ทรงเป็นอัครนายก ของโลก ทรงเป็นเผ่าพันธุ์ของโลก ทรงเป็นพระมหาวิระ ทรงเป็นพระโลกนาถ อนึ่ง พระสังฆกรรมโคที่พระโลกนาถผู้ทรงเป็นอาจารย์เอกของโลกแม้พระองค์นั้นทรงบูชาแล้ว ข้าพเจ้าขอน้อมไหว้พระสังฆกรรมนั้น อันลึกซึ้ง อันสูงสุด ข้าพเจ้าขอน้อมไหว้ (พระสงฆ์) ผู้สูงสุดของคณะ ผู้เป็นโอรสของ (พระพุทธเจ้า) ผู้ทรงเป็นที่พึ่งอันเลิศของโลก ผู้เป็นเนื่อนาบุญของผู้แสวงหาความสุข ทั้งหลายในโลก ควฺยเศียรเกล้า ฯ

^๑ U Bo Kay, "Candasuriyagatidīpanī," p.1.

^๒ เกรียงศักดิ์ ไทยคุรุภัณฑ์, "โลกปทีปกสาร ปริเฉทที่ ๑,๒ : การทรวสอบชำระและการศึกษาเชิงวิเคราะห์", หน้า ๖๕.

จินตสุริยคติที่ปณี ใช้คำว่า โลกวิทู - ผู้รู้แจ้งซึ่งโลก เป็นคำขยายคุณ
ของพระพุทธเจ้า

โลกิปปที่ปกสาร ใช้คำ โลเก โลกคุณนายก - เป็นอัครนายกของโลก
ในโลก โลกพหู - ทรงเป็นเฒ่าพันซ์ของโลก โลกนาถิ - ทรงเป็นที่พึ่งของชาวโลก
โลกนาถน - อันพระโลกนาถเจ้า โลกเกจาจริเยน - ผู้ทรงเป็นอาจารย์เอกของโลก
โลเก โลกคุณนาถสุส - ผู้ทรงเป็นที่พึ่งอันเลิศของโลกในโลก เป็นคำขยายคุณของ
พระพุทธเจ้า

โอกาสโลกที่ปณี และจักกวัตที่ปณี ใช้คำว่า โลกวิทู - ผู้รู้แจ้งซึ่งโลก
เป็นคำขยายคุณของพระพุทธเจ้า เช่นเดียวกับคัมภีร์ จินตสุริยคติที่ปณี แต่ในเรื่อง
โลกที่ปณี ใช้คำว่า นรามรรช - ผู้ทรงเป็นสัตตยถิสิกข์ของ เทวคาและมนุษย์ เป็นคำ
ขยายคุณของพระพุทธเจ้า เช่นกัน

จากบทปณามคาถาที่กล่าวมานี้ จะเห็นได้ว่าในจำนวนวรรณกรรมโลกศาสตร์
ที่แต่งหลังโลกุปัติคติ ๕ เรื่อง ใช้คำว่า "โลก" ขยายคุณของพระพุทธเจ้า พระธรรม
หรือพระสงฆ์ถึง ๔ เรื่อง นับได้ว่า บทปณามคาถาเรื่อง โลกุปัติคติเป็นแบบอย่างของ
การแต่งบทปณามคาถาในวรรณกรรมโลกศาสตร์ภาษาบาลี

ข. ร้อยกรองในเนื้อเรื่อง

ร้อยกรองในเนื้อเรื่องที่พระสิริสมันต์ภักทบัณฑิตแต่งเอง มีเพียง ๑ แห่ง
มีความยาว ๘ บท ซึ่งทั้ง ๘ บทนี้แต่งด้วยปัฐยาวัตรฉันท์ เช่น

- | | |
|---------------------|-----------------------------|
| สิเนรุมาชุตโต ยาว | อสุสภณชาติพาหิรา |
| ทุเว สทสทสุธานี | ทวานุวคิสทสุสญจ |
| โยชนาเนกคีสญจ | คาวุคญจ ปมาณโต |
| จตุกวัตพหูทริ ทมฺหา | โยชนานัน ปมาณโต |
| คินิสทสทสุธานี | ณฺณวคิสททาปิจ |
| โยชนานิ คินวฺคิ | อชิกิ คาวุคญจย... (ล. / ๔๔) |

- จากกลางภูเขาสิเนรุจนถึงภายนอกภูเขาสัสสกันณเป็นต้น วิกได้ ๒๔๒,๐๓๑
โยชน์ กับอีก ๑ คาวุค จากภูเขาสัสสกันณจนถึงภายในภูเขจักรวาล วิกได้ประมาณ

๓๐๘, ๖๘๓ โยชน์ ๓ กาวต

จากตัวอย่างที่ยกมา ๓ บทนี้ เป็นร้อยกรองแต่งด้วยปัฐยาวัตรฉันท ส่วนในภาษานั้นใช้สังขยาบอกรจำนวนนับไม่มีอะไรเป็นพิเศษแต่อย่างใด

๒. ลักษณะภาษาและโวหารคดีที่เป็นร้อยแก้ว

เรื่องโลกุပ္ปัติ ใค้คักเนื่อหามาจาก พระไตรปิฎก อรรถกถา และฎีกา ร้อยละ ๘๕ ของ เรื่อง ภาษาและโวหารคดีจึงใช้เหมือนต้นฉบับที่คักมา มีส่วนที่แตกต่าง บาง เช่น

ก) พระไตรปิฎก ในอัครคัณฐสูตร กริยาอาชยาต บางแห่งใช้ อัครคัคณี กล่าวถึง เหตุการณ์ที่เกิดขึ้นเป็นเหตุการณ์ในอดีต โลกุပ္ปัติใช้ วัตคมานา กล่าวถึง เหตุการณ์ที่เกิดขึ้นเป็นเหตุการณ์ปัจจุบัน

อัครคัณฐสูตร

... เต สตุคา รสปรวิ หุเถนิ อาลุปปการกั อุปฏกมัสสุ ปริภุชชิตุ ๖...

(ที. ปา. ๑๑/๘๖/๘๓)

โลกุပ္ปัติ

... เต คั รสปรวิ สายิตฺวา ทณฺหาภิฏฺทา อาลุปปการกั ปริภุชชิตุ อุปฏกมฺมุติ ๖...

(ล. /๑๘๘)

อัครคัณฐสูตร

... อถ เศล สตุคานัน สยัปภา อนฺตรชาปิ ๖ (ที. ปา. ๑๑/๘๖/๘๘)

โลกุပ္ปัติ

... อถ เนส สยัปภา อนฺตรชาปติ ๖... (ล. /๑๖๖)

อัครคัณฐสูตร

เต สตุคา สนฺนิปตัสสุ สนฺนิปติตฺวา อนฺตฺตฺนัสสุ ๖... (ที. ปา. ๑๑/๖๑/๘๘)

โลกุပ္ปัติ

เต สตุคา สนฺนิปติตฺวา อนฺตฺตฺนฺมุติ ๖... (ล. /๑๕๓)

จากข้อความเหล่านี้ อุปถัมภ์ อุนทรชายิ และอนุชอุณีส ในอัครัญญุตร เป็นกริยาอาชยาต อชชตคณิวิภคคิ กลาวถึง เหตุการณั้เกิศจึนในอคคิ ส่วนโลกุปคคิไช อุปถัมคิ อุนทรชายคิ และ อนุชอุณคิ เป็นกริยาอาชยาต วัคคมาเนาวิภคคิ กลาวถึง เหตุการณั้เกิศจึนในปัจจุบัน

ข) อุรวรคคากา เนือหาที่โลกุปคคิเนาามาแล้วมีการเปลือยนแปลง จ้านภาษา และไวยากรณคคิคือ

๑) พจนั ในวิสุทษิมวรคคเป็นเอกพจนัในโลกุปคคิเป็นพหุพจนั เช่น

วิสุทษิมวรคค

... ภูมิปุปฏโก ปาคุภาคคิ ฯ... (วิสุทษิ. ๒/๒๒๐)

โลกุปคคิ

... ภูมิปุปฏกา ปาคุภาณคคิ ฯ... (ล./๑๘๒)

ทั้ง ๒ ประโยคนี้ ปาคุภาคคิ เป็นเอกพจนั ปาคุภาณคคิ เป็นพหุพจนัทั้ง ๒ เป็น กริยาอาชยาต วัคคมาเนาวิภคคิ กลาวถึง เหตุการณั้ในปัจจุบัน

๒) ค่านาม

ปปัญจสุทษิ

... ผลิกสทิสนิมมสุทษานิ... (ป. ส. ๓/๓๘)

โลกุปคคิ

... ผลิกสทิสานิ นิมมสุทษานิ... (ล./๑๒๘)

ข้อความนี้ ปปัญจสุทษิ ไชเป็นคัพทสมาส โลกุปคคิ จะแยกคัพท แจกค่านาม ทำหนาที่ขยายเป็น วิเสสนะ

สมังคควิลาสิปปี

... คัพท ผลิกปริภคคิ ใคคิ ฯ อุภยปี อุภคคเมว ฯ... (สุ. วิ. ๓/๒๒)

โลกุปคคิ

... คัพท ผลิเกณ ปริภคคิ ใคคิ ฯ อิคคิ อุภคค จ พคคิ จ อุภย อุภคคเมว ฯ... (ล./๑๒๐)

ข้อความนี้ ผลักปรองชิตต์ สุมังคลวิลาสนี้ ใช้เป็นศัพท์สมาส โลกูปปัตติแจก
เป็นคำนาม คติยาริภคตี และโลกูปปัตติ ขยาย อุภย — ทั้ง ๒ เป็น อุบุโต ภายใน
และ พนิ ภายนอก

๓) คำสรรพนาม ในวิสุทธิมรรคและโลกูปปัตติใช้ต่างกันดังนี้

วิสุทธิมรรค

... อถ เนล เทเนว นเยน ฯลฯ (วิสุทธิ. ๒/๒๖๐)

... อิมมฺหา กวา ปุณฺทวํ เอกขมฺโมปิ น คมิสฺสตี ฯ (วิสุทธิ. ๓/๒๒๓)

... เอตถ จ ปุริมํ จวนโต จุติ ปจฺฉิมํ กวํนุตราตีปฏิสฺนุชานโต ปฏิสฺนุชิตี
วฺจฺจตี ฯ (วิสุทธิ. ๓/๒๖๐)

โลกูปปัตติ

... อถ เทส เทเนว นเยน ฯลฯ (ล. / ๑๘๒)

... อิมฺสฺมา กวา ปุณฺทวํ เอกขมฺโมปิ น คมิสฺสตี (ล. / ๑๘๘)

... ตตฺถ จ ปุริมํ จวนโต จุติ ปจฺฉิมํ กวํนุตราตีปฏิสฺนุชานโต ปฏิสฺนุชิตี
วฺจฺจตี ฯ (ล. / ๑๓๒)

จากข้อความนี้ วิสุทธิมรรคใช้สรรพนาม เนล, อิมมฺหา และเอตถ ใน
โลกูปปัตติใช้ เทส อิมฺสฺมา และตตฺถ

๔) คำกริยา วิสุทธิมรรคและโลกูปปัตติ ใช้กริยาเหมือนกันทั้งกริยาประเภท
อาชยาคและกิตก มีที่แตกต่างกันเล็กน้อยเช่น

คำกริยาอาชยาค

วิสุทธิมรรค

... เซตฺถาน อธิปตฺตี ชฺชติโย ชฺมฺเมเน สฺเมเน ปเว สํวณฺเชตฺตี ราชาคี
ตีนิ นามเหิ ปญฺญาปัตฺถ ฯ (วิสุทธิ. ๒/๒๖๒)

โลกูปปัตติ

... เซตฺถาน อธิปตฺตี ชฺชติโย ชฺมฺเมเน สฺเมเน ปเว สํวณฺเชตฺตี ราชาคี
ตีนิ นามเหิ สญฺชาปัตฺถ ฯ (ล. / ๑๘๘)

ทั้ง ปตฺตฺยาธิคตฺ และ สตฺตฺยาธิคตฺ เป็น ญา ธาตุเหมือนกัน ที่รูป แตกต่างกัน
 นั้นเพราะ อุปสรรค ป และ ส อยู่มากหน้า ปตฺตฺยาธิคตฺ = ป + ญา + อธิ + คต
 สตฺตฺยาธิคตฺ = ส + ญา + อธิ + คต

ค) ภิกขา

เนื้อหาที่นำมาจากคัมภีร์ประเภทภิกขา สวรรคทีปที และปรมัตถโกศลสูตร คงไว้
 เหมือนต้นฉบับเดิมทุกประการ เช่น

... อตฺตโต ปน อิทฺตฺริยทฺทฺชานํ สมนฺโห สมนฺตานิ จ สตฺตฺตโลโก ๖ รูปาทีสุ
 ปตฺตฺจสุ ชนฺเชสุ สตฺตฺตวิสตฺตฺตคฺตฺย สตฺตฺโต โลกียนฺเต ๖ (ปรมัตถโกศลสูตร. ๑/๓๔๔-๓๔๕)(ถ. ๑๒๖)

ศูนย์วิทยทรัพยากร
 จุฬาลงกรณ์มหาวิทยาลัย