



บทที่ 2

การจัดองค์การของกรมการบินพาณิชย์ และท่าอากาศยานนานาชาติเชียงใหม่

กรมการบินพาณิชย์ กรมการบินพาณิชย์สังกัดกระทรวงคมนาคม มีหน้าที่บริหารงาน และควบคุมกิจการบินพาณิชย์ ทั้งภายในประเทศและระหว่างประเทศ ให้เป็นไปตาม กฎหมายและข้อตกลงระหว่างประเทศ ส่งเสริมการขนส่งทางอากาศ ให้ดำเนินไป อย่างมีประสิทธิภาพ และได้มาตรฐาน

นโยบายหลักของกรมการบินพาณิชย์ คือ

1. พัฒนากิจการขนส่งทางอากาศของไทยให้เจริญก้าวหน้า
 2. ทำการก่อสร้างและปรับปรุงสนามบินภายในประเทศทุกแห่งให้ทันสมัย และได้มาตรฐานตามที่องค์การการบินพลเรือนระหว่างประเทศ (INTERNATIONAL CIVIL AVIATION ORGANIZATION - ICAO) กำหนด เพื่อให้เครื่องบิน สามารถขึ้นลงได้ทุก ๆ ฤดูกาล
 3. จัดหาและปรับปรุงอุปกรณ์เครื่องช่วยเดินอากาศสื่อสาร เพื่ออำนวยความสะดวกและปลอดภัยแก่การเดินอากาศ
 4. ทำการฝึกอบรมนักศึกษาในวิชาชีพด้านการบินพลเรือนสาขาต่าง ๆ ให้เป็นไปตามมาตรฐาน และภาคผนวกต่าง ๆ ของอนุสัญญาว่าด้วยการบินพลเรือนระหว่างประเทศ
 5. ในด้านการขนส่งทางอากาศระหว่างประเทศ มุ่งที่จะให้ประเทศไทยเป็นศูนย์กลางการบินพลเรือนในภาคพื้นเอเชียตะวันออกเฉียงใต้
- กรมการบินพาณิชย์นี้ แยกส่วนราชการออกเป็น 10 หน่วยงาน และควบคุมท่าอากาศยานภายในประเทศ 24 แห่ง

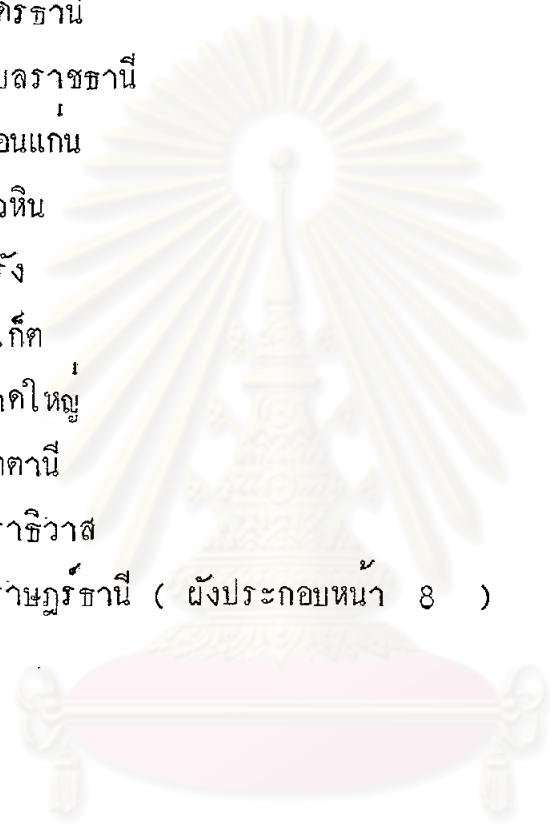
ก. หน่วยงาน 10 หน่วย หน่วยงาน 10 หน่วยนี้ แบ่งออกเป็น

1. สำนักเลขานุการกรม
2. กองคลัง
3. กองวิชาการขนส่งทางอากาศ
4. กองควบคุมกิจการเดินอากาศ
5. กองความปลอดภัยในการเดินอากาศ
6. กองบริการท่าอากาศยาน
7. กองก่อสร้างและบำรุงรักษา
8. กองการสื่อสารและจราจรทางอากาศ
9. กองช่างสื่อสารและเครื่องช่วยการเดินอากาศ
10. ศูนย์ฝึกการบินพลเรือนในประเทศไทย

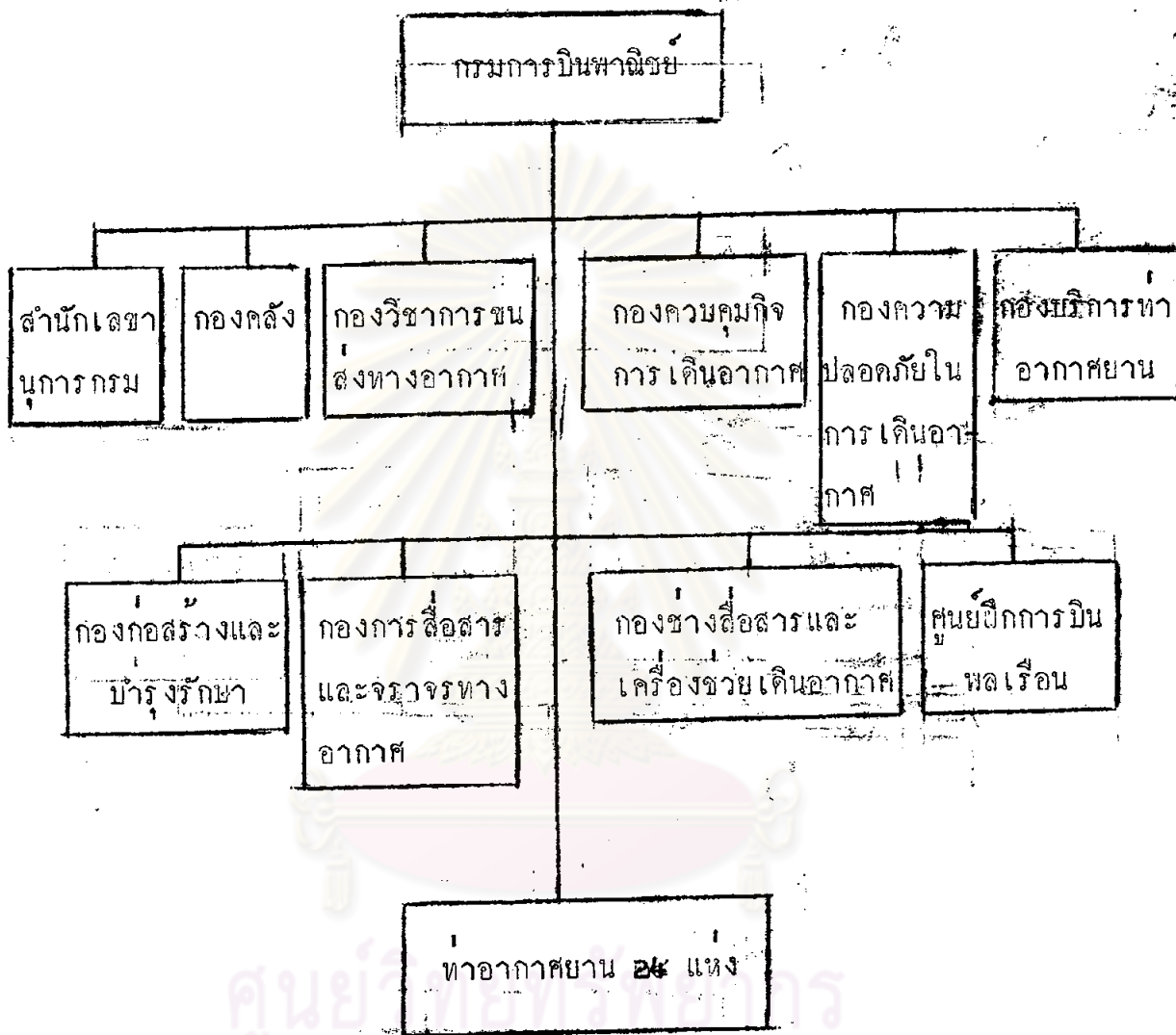
ข. ท่าอากาศยาน 24 แห่ง ท่าอากาศยานทั้ง 24 แห่ง ตั้งอยู่ตามจังหวัดต่าง ๆ ของประเทศไทย กล่าวคือ

1. เชียงใหม่
2. เชียงราย
3. แม่ฮ่องสอน
4. ปาย
5. แพร่
6. น่าน
7. ลำปาง
8. แม่สอด
9. ตาก
10. แม่สะเรียง
11. อุตรดิตถ์
12. พิษณุโลก

- 13.สกลนคร
- 14.เลย
- 15.อุตรธานี
- 16.อุบลราชธานี
- 17.ขอนแก่น
- 18.หัวหิน
- 19.ตรัง
- 20.ภูเก็ต
- 21.หาคิใหญ่
- 22.ปัตตานี
- 23.นราธิวาส
- 24.สุราษฎร์ธานี (ฝั่งประกอบหน้า 8)



ศูนย์วิทยทรัพยากร
จุฬาลงกรณ์มหาวิทยาลัย



ศูนย์วิจัยและพัฒนาการ
จุฬาลงกรณ์มหาวิทยาลัย

1. สำนักงานเลขานุการกรม รับผิดชอบงานธุรการทั่วไป งานสารบรรณ งานการเจ้าหน้าที่ งานกฎหมายและงานอื่นที่ไม่ได้กำหนดให้เป็นหน้าที่ของกองใดโดยเฉพาะ

2. กองคลัง มีหน้าที่และความรับผิดชอบเกี่ยวกับการดำเนินงานด้านการเงิน การบัญชี และการพัสดุของกรม

3. กองวิชาการขนส่งทางอากาศ มีหน้าที่และรับผิดชอบในเรื่องเศรษฐกิจ การขนส่งทางอากาศ ประสานงานและอำนวยความสะดวกในการขนส่งทางอากาศตลอด จนติดต่อประสานงานกับองค์การการบินพลเรือนระหว่างประเทศ สมาคม องค์การ หรือ หน่วยงานของต่างประเทศ

4. กองควบคุมกิจการเดินอากาศ แบ่งหน้าที่ค้ำ

ก. ค้ำควบคุม ดูแลการดำเนินงานของผู้ดำเนินการเดินอากาศสัญชาติไทย และของต่างประเทศ ทำการเดินอากาศเข้าและออกไปจากประเทศไทย ให้ปฏิบัติตาม กฎหมายการเดินอากาศ ข้อตกลง และอนุสัญญาการบินพลเรือนระหว่างประเทศ

ข. ค้ำอนุญาต ออกใบอนุญาตให้ดำเนินการเดินอากาศสัญชาติไทย ประกอบ กิจการค้าขายในการเดินอากาศ พิจารณาเกี่ยวกับการขอเปิดบริการเดินอากาศเป็นประจำและไม่ประจำมายังประเทศไทย ของผู้ดำเนินการเดินอากาศประเทศต่าง ๆ และของ ผู้ดำเนินการเดินอากาศทั้งต่างประเทศและไทย และอำนวยความสะดวกพิจารณาอนุญาต แก่ส่วนราชการที่มีเครื่องบินไว้ปฏิบัติราชการของตนเอง

ค. ค้ำกำหนดอัตราค่าโดยสารและขนส่ง พิจารณาการขอและกำหนดอัตรา ค่าโดยสารและค่าขนส่งของการบินต่างประเทศ และสายการบินของไทย

ง. ค้ำตรวจการขนส่ง ดูแลผู้ดำเนินการเดินอากาศสัญชาติต่าง ๆ ให้ปฏิบัติ ให้เป็นไปตามกฎหมาย และเงื่อนไขต่าง ๆ

5. กองความปลอดภัยในการเดินอากาศ มีหน้าที่รับผิดชอบเรื่องการแข่งขัน จัดทำเอกสารประกอบการบิน พิจารณาคำดำเนินการเกี่ยวกับการจดทะเบียนอากาศยาน

และการออกไปสำคัญสมควรเดินอากาศยาน การออกไปอนุญาตผู้ประจำหน้าที่ภาคพื้นดิน และในอากาศ พิจารณาอนุญาตการขนส่งสัตว์ร้าย และวัตถุอันตรายไปกับเครื่องบิน เป็นศูนย์ประสานงานและวางแผนการ ค้นหาและช่วยเหลืออากาศยานประสบภัย สอบสวนสาเหตุอากาศยานประสบภัยและประสานงานด้านเวชภัณฑ์ศาสตร์การบิน

6. กองบริการท่าอากาศยาน มีหน้าที่และรับผิดชอบในค่านบริการ และอำนวยความสะดวกในการบริหารงานบุคคล การคลัง งบประมาณ พัสดุ และธุรการทั่วไปให้แก่ท่าอากาศยานต่าง ๆ ในส่วนภูมิภาค จัดทำทะเบียนพัสดุ ครุภัณฑ์ และทรัพย์สินต่าง ๆ ของท่าอากาศยาน นอกจากนี้ยังมีหน้าที่

- พิจารณาแก้ไขปัญหาข้อขัดข้องต่าง ๆ เกี่ยวกับการบริหารงานท่าอากาศยาน เพื่อให้การปฏิบัติงานเป็นระเบียบสอดคล้องกับนโยบายของกรมและมาตรฐานของไอซีเอโอ (ICAO)

- พิจารณาเกี่ยวกับการยกฐานะสนามบิน บิด เปิดสนามบิน และขออนุมัติจัดตั้งที่ขึ้นลงชั่วคราว

- พิจารณาเกี่ยวกับการหารายได้จากค่าเช่าต่าง ๆ

- อบรมแนะนำพนักงานขับเพลิงและศึกษาติดตาม เผยแพร่ วิชาการขับเพลิงให้ทันสมัยตลอดเวลา

- จัดหาเครื่องมือและอุปกรณ์การขับเพลิง เรือกู้ภัย รถคีตหน้า ผงเคมี หรือวัสดุวิทยาศาสตร์ บานพาหนะ เพื่อซ่อมบำรุงรักษาอุปกรณ์ต่าง ๆ ดังกล่าวตลอดจนจัดหาและควบคุมการใช้เชื้อเพลิง

7. กองก่อสร้างและบำรุงรักษา รับผิดชอบเกี่ยวกับการสร้างและบำรุงรักษาสนามบินภายในประเทศที่อยู่ในความดูแลและควบคุมของกรมการบินพาณิชย์ รวมทั้งอาคารและสิ่งก่อสร้างต่าง ๆ ภายในเขตสนามบิน การควบคุมสิ่งก่อสร้างต่าง ๆ ในบริเวณเขตปลอดภัยในการเดินอากาศ บริเวณสนามบินพาณิชย์ด้วย

8. กองการสื่อสารและจราจรทางอากาศ รับผิดชอบงานด้านโทรคมนาคมการบิน (AERONAUTICAL TELECOMMUNICATION) บริการจราจรทางอากาศ

(AIR TRAFFIC SERVICE) และบริการการบินเคลื่อนที่ (AERONAUTICAL MOBIL SERVICE) โดยจัดระบบโทรคมนาคมการบิน ทั้งบริการการบินประจำที่ และบริการการบินเคลื่อนที่ภายในประเทศ ให้สามารถบริการรับ-ส่งข่าวสารธุรกิจการบินพลเรือนต่าง ๆ ได้สะดวกรวดเร็วและเป็นผลดีเรียบร้อย ส่วนงานบริการจราจรทางอากาศนั้น ดำเนินการควบคุมการจราจรทางอากาศภายในเขตท่าอากาศยาน (AERODROME CONTROL) และควบคุมจราจรทางอากาศใกล้เขตท่าอากาศยาน (APPROACH CONTROL) ณ ท่าอากาศยานภายในประเทศทุกแห่ง เพื่ออำนวยความสะดวกแก่อากาศยานของบริษัทการบินต่าง ๆ ตลอดจนอากาศยานของทางราชการทหารและพลเรือนทั้งของไทยและต่างประเทศ ซึ่งทำการบินไปขึ้น-ลง ณ ท่าอากาศยานหรือบินผ่านเขตรักษาอำนาจอากาศ โดยถือปฏิบัติตามระเบียบ กฎ ข้อบังคับ และมาตรฐาน ตลอดจนคำแนะนำต่าง ๆ ขององค์การการบินพลเรือนระหว่างประเทศ (INT. CIVIL AVIATION ORGANIZATION) และสหภาพโทรคมนาคมระหว่างประเทศ (INTERNATIONAL TELECOMMUNICATIONS UNION) ซึ่งประเทศไทยเป็นภาคีสมาชิกขององค์การทั้งสองนี้

9. กองการช่างสื่อสารและเครื่องช่วยการเดินอากาศ มีหน้าที่และรับผิดชอบในการพิจารณาวางแผน ออกแบบจัดหา ติดตั้ง บำรุงรักษา ซ่อมแซม และบันทึกสอบอุปกรณ์ วิทยุสื่อสาร โทรพิมพ์ เครื่องช่วยการเดินอากาศ ไฟฟ้า แสงสว่าง ไฟส่องทางวิ่ง - ทางขับ ไฟนำร่อง ตลอดจนเครื่องยนต์ กำเนิดไฟฟ้า สำหรับสนามบินและสถานีบริการการบินต่าง ๆ ทั่วราชอาณาจักร

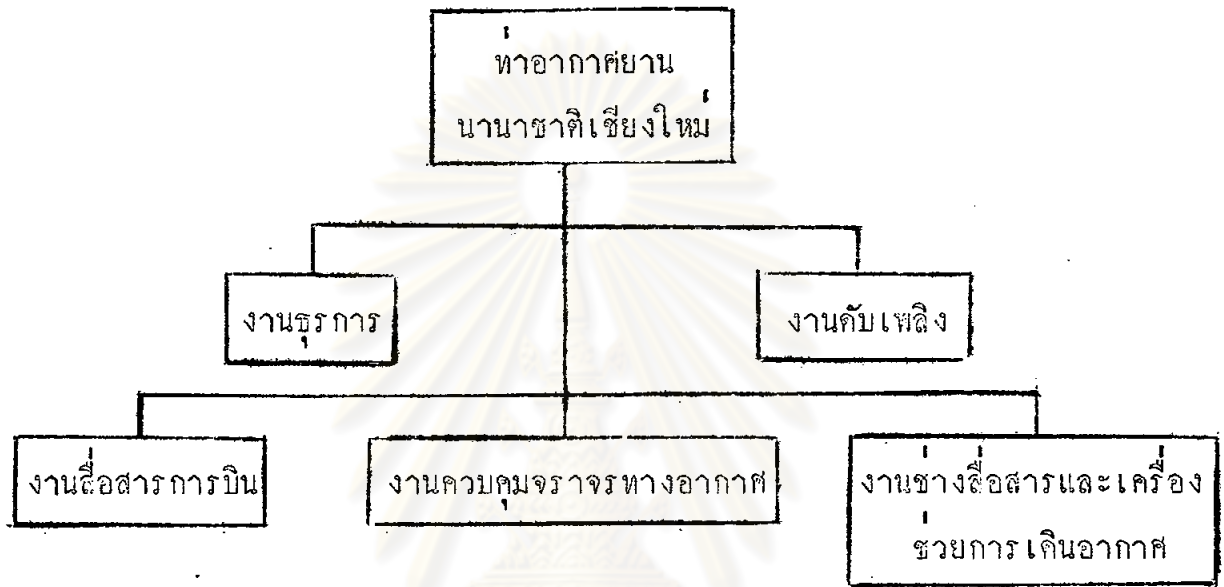
10. ศูนย์ฝึกการบินพลเรือน (CIVIL AVIATION TRAINING CENTRE THAILAND) เป็นสถาบันการศึกษาในระดับภูมิภาคหนึ่งในทุกแห่งของโลก ได้รับความช่วยเหลือจากกองทุนพัฒนาองค์การสหประชาชาติให้ตั้งขึ้นเมื่อปี พ.ศ. 2504 โดยความร่วมมือขององค์การการบินพลเรือนระหว่างประเทศ จัดหาอุปกรณ์การศึกษาและผู้เชี่ยวชาญมาช่วยฝึก เพาะครูให้แก่ประเทศไทย โดยมีจุดมุ่งหมายให้เป็นศูนย์ฝึกแห่งภูมิภาคเอเชีย ประเทศไทยมีหน้าที่ฝึกบุคลากรในเทคนิคการบินพลเรือนทั่วทั้งเอเชีย และแปซิฟิกใต้

ท่าอากาศยานนานาชาติเชียงใหม่ ท่าอากาศยานนานาชาติเชียงใหม่ เป็นหนึ่งในจำนวน 24 แห่ง ของท่าอากาศยานส่วนภูมิภาค ท่าอากาศยานนานาชาติเชียงใหม่สังกัดกรมการบินพาณิชย์ ท่าอากาศยานนานาชาติเชียงใหม่มีหน้าที่บริหารงาน ควบคุม และให้บริการเกี่ยวกับกิจการบินพลเรือนในเซกตรับผิดชอบให้ได้รับความปลอดภัยในการเดินอากาศ และให้เป็นไปตามกฎหมาย กฎข้อบังคับ ระเบียบต่าง ๆ ตลอดจนความตกลง และอนุสัญญาการบินพลเรือนระหว่างประเทศ

ท่าอากาศยานนานาชาติเชียงใหม่ แบ่งส่วนราชการออกเป็น 5 หน่วย คือ (ดังประกอบหน้า 13)

1. งานธุรการ
2. งานดับเพลิง
3. งานสื่อสารการบิน
4. งานช่างสื่อสาร และ เครื่องช่วยการเดินอากาศ
5. งานควบคุมจราจรทางอากาศ
- 5.

ศูนย์วิทยทรัพยากร
จุฬาลงกรณ์มหาวิทยาลัย



ศูนย์วิทยทรัพยากร
จุฬาลงกรณ์มหาวิทยาลัย

1. งานธุรการ เป็นหน่วยงานที่กำหนดอยู่ในงานบริหารท่าอากาศยาน มีหน้าที่ด้านธุรการทั่วไปของท่าอากาศยาน การคลัง พัสดุ ครุภัณฑ์ และทรัพย์สินของท่าอากาศยาน รวมทั้งการดูแลรักษาความสะอาดบริเวณสถานที่ขอบเขตท่าอากาศยานทั้งหมด ควบคุมดูแลอัตราค่าจ้างเจ้าหน้าที่ทั้งหมด ตรวจสอบตราคุณภาพทางวิ่ง ทางขับ ลานจอดตลอดจนอาคารสถานที่ราชการ รับผิดชอบเกี่ยวกับการใช้บำรุงรักษาตรวจตราการพาหนะ เครื่องมือ เครื่องใช้ของทางราชการทั่วไป ให้ความร่วมมือในเรื่องต่าง ๆ ให้แก่งานบริหารท่าอากาศยานและหน่วยงานอื่น ๆ ของท่าอากาศยาน มีสายงานขึ้นตรงต่อท่าอากาศยาน

2. งานดับเพลิง เป็นหน่วยงานที่กำหนดให้อยู่ในงานบริหารท่าอากาศยาน มีหน้าที่และความรับผิดชอบในด้านเตรียมพร้อม เพื่อให้ความปลอดภัยแก่อากาศยานที่มาขึ้นลง ณ ท่าอากาศยานตลอดระยะเวลา ดำเนินการดับเพลิงและช่วยเหลืออากาศยาน ผู้โดยสาร สินค้าและไปรษณีย์ภัณฑ์ที่เกิดอุบัติเหตุ ประสพภัย หรือเกิดเหตุฉุกเฉิน ตามหลักการและวิธีการขององค์การการบินพลเรือนระหว่างประเทศ และตามข้อตกลงระหว่างประเทศ รับผิดชอบเกี่ยวกับการใช้บำรุงรักษารถดับเพลิง เครื่องมือ เครื่องใช้ในการดับเพลิง น้ำยาเคมี เจ้าหน้าที่งานดับเพลิงมีสภาพเป็นลูกจ้างประจำ ชื่อตำแหน่งเป็นพนักงานดับเพลิง และพนักงานขับรถดับเพลิง สายงานนี้ขึ้นตรงต่อนายท่าอากาศยาน

3. งานสื่อสารการบิน มีหน้าที่และความรับผิดชอบในการดำเนินการโทรคมนาคมการบินทั้งด้านบริการการบินเคลื่อนที่และบริการการบินประจำที่ เพื่ออำนวยความสะดวกความปลอดภัยแก่การเดินทางอากาศทั้งของไทยและต่างประเทศ โดยถือปฏิบัติตามระเบียบกฎ ข้อบังคับ และมาตรฐาน ตลอดจนคำแนะนำต่าง ๆ ขององค์การการบินพลเรือนระหว่างประเทศ โดยกำหนดให้ศูนย์สื่อสารการบินและสถานีสื่อสารการบินต่าง ๆ เป็นผู้รับผิดชอบในทางปฏิบัติต่อไป

4. งานช่างสื่อสารและเครื่องช่วยการเดินอากาศ เป็นหน้าที่และความรับผิดชอบของงานต่าง ๆ ช่างสื่อสารและเครื่องช่วยเดินอากาศ เครื่องกำเนิดไฟฟ้าประจำท่าอากาศยาน มีหน้าที่ปรับแก้และซ่อมบำรุงรักษาเครื่องรับ-ส่งวิทยุสื่อสารระบบไมโครเวฟ ระบบไฟฟ้าต่าง ๆ ในบริเวณท่าอากาศยาน รวมถึงระบบไฟส่องทางวิ่ง ทางขับ

ลานจอด รวมทั้งการปรับแต่ง และซ่อมบำรุงรักษาเครื่องวิทยุช่วยการเดินอากาศ แบบ NDB; VOR/DME, ILB, COMPASS LOCATOR ซึ่งติดตั้งใช้งานอยู่ในปัจจุบัน ให้เป็นไปตามมาตรฐานที่กำหนดโดยองค์การการบินพลเรือนระหว่างประเทศ.

5. งานควบคุมจราจรทางอากาศ มีหน้าที่และความรับผิดชอบต่อการควบคุมจราจรทางอากาศ ในการบริการด้านจราจรแก่อากาศยานที่บินอยู่ในเขตใกล้สนามบิน ในเขตบริเวณสนามบินอากาศยานที่บินผ่านเขตสนามบิน และชั้นเคลื่อนอยู่บนพื้น ซึ่งหมายรวมถึงยวดยานพาหนะด้วย และบริการด้านค้นหา เพื่อให้คำแนะนำและข่าวสารอันจำเป็นต่อการเดินอากาศแก่นักบินและผู้เกี่ยวข้อง ก่อนที่จะปฏิบัติการบิน รวมทั้งหน้าที่เป็นหน่วยระวังภัยและแจ้งการอุบัติเหตุของอากาศยานให้หน่วยงานเกี่ยวข้องทราบ เพื่อให้การช่วยเหลือต่อไป ทั้งนี้ เพื่ออำนวยความสะดวก ความรวดเร็ว และความปลอดภัยแก่การเดินอากาศทั้งของไทยและต่างประเทศ โดยถือปฏิบัติตามระเบียบ กฎข้อบังคับ และมาตรฐานตลอดจนคำแนะนำต่าง ๆ ขององค์การการบินพลเรือนระหว่างประเทศ

ศูนย์วิทยุโทรพยากร
006083
จุฬาลงกรณ์มหาวิทยาลัย