

สภาพการดำเนินงานโดยทั่วไปขององค์การทอผ้า

ประวัติการก่อตั้งองค์การทอผ้า

ปัจจัยที่สำคัญสำหรับมนุษย์ตั้งแต่โบราณกาลจนถึงปัจจุบันนี้คือ อาหาร ยารักษาโรค ที่อยู่อาศัย และเครื่องนุ่งห่ม ผลิตภัณฑ์ผ้าเป็นส่วนประกอบสำคัญในการผลิตเครื่องนุ่งห่ม และยังใช้ประโยชน์ในกิจกรรมด้านอื่น ๆ เช่น ทางการแพทย์ และงานอุตสาหกรรมต่าง ๆ จึงนับได้ว่าผลิตภัณฑ์ผ้าเป็นส่วนหนึ่งของปัจจัยที่สำคัญ กรรมวิธีในการผลิตผ้าเน้นหลักสำคัญอยู่ที่วัตถุดิบที่ใช้ในการผลิตผ้าโดยนำมามาดำเนินการตามวิธีการปั่น ทอ และย้อม ซึ่งมนุษย์ได้เรียนรู้และพัฒนาเทคนิคให้เจริญก้าวหน้าขึ้น จากเดิมซึ่งผลิตเป็นอุตสาหกรรมภายในครัวเรือนใช้กำส้งคนเพียงคนเดียวหรือทั้งครอบครัวตามกำส้งการผลิตที่มีอยู่ภายในครัวเรือน ภายหลังมีการค้นคิดประดิษฐ์เครื่องจักรใหม่ ๆ ขึ้นมาทำให้เกิดโรงงานอุตสาหกรรมขนาดใหญ่ ๆ

ทหารมองเห็นความสำคัญของผลิตภัณฑ์ผ้า เพราะเป็นส่วนหนึ่งของยุทธปัจจัยที่สำคัญ และมีความต้องการผลิตภัณฑ์ผ้าในแต่ละปีเป็นจำนวนมาก เพราะมีการเกณฑ์ทหารใหม่ทุกปี จึงต้องเตรียมพร้อมเสมอที่จะให้ทหารเกณฑ์ทุกคนมีผ้าสำหรับใช้ตัดเป็นเครื่องแบบสวมใส่เพื่อความเป็นระเบียบเรียบร้อยและมีวินัยที่ดี สามารถแบ่งแยกได้ว่าทหารนั้นสังกัดเหล่าทัพใด โดยจะมีสีแบ่งแยกให้เห็นว่าอยู่ในสังกัดเหล่าทัพบก ทัพเรือ ทัพอากาศ หรือตำรวจ หรือถ้าในยามสงครามต้องการเครื่องแบบที่สามารถพรางตัวให้กลมกลืนกับภูมิประเทศเพื่อความปลอดภัยของทหารและเป็นวิธีปฏิบัติงานรบที่เหมาะสมแก่กาลเทศะได้อย่างสมบูรณ์ จึงจำเป็นต้องผลิตให้มีผลิตภัณฑ์ที่ทหารต้องการใช้งานได้ทันทีหรือรวดเร็วที่สุด ดังนั้นจึงต้องมีแหล่งที่จะผลิตผลิตภัณฑ์ เพื่อป้อนยุทธปัจจัยนี้ให้พอเพียงกับความต้องการของเหล่าทัพในแต่ละปี นอกจากนั้นกำส้งการผลิตส่วนที่เหลือยังสามารถนำไปผลิตเพื่อจำหน่ายให้แก่ส่วนราชการอื่นและภาคเอกชนตามความต้องการของตลาดภายในประเทศและ / หรือของตลาดต่างประเทศที่สุดแต่ความสามารถของการผลิตและการจำหน่ายได้อีกด้วย จึงได้มีการก่อตั้งองค์การทอผ้า เพื่อผลิตผ้าและส่วนประกอบสำหรับใช้ป้อนยุทธปัจจัยทางทหารและตำรวจและสำหรับจำหน่ายให้แก่ส่วนราชการอื่น

และประชาชนไว้ใช้สอยดังกล่าวด้วย รัฐบาลจึงเห็นความจำเป็นและมีนโยบายที่จะดำเนินงานเกี่ยวกับอุตสาหกรรมผลิตผ้าขึ้นตั้งแต่ พ.ศ. 2478 ในช่วง 5 ปีที่ผ่านมา ตลาดอุตสาหกรรมสิ่งทอประสบปัญหาทางเศรษฐกิจต่าง ๆ ซึ่งส่งผลกระทบต่อกิจการขององค์การทอผ้า แต่องค์การทอผ้าก็ยังคงปฏิบัติหน้าที่และภารกิจที่ได้รับมอบหมายให้สำเร็จลุล่วงและเป็นผลดีต่อราชการ เล่มอมานปัจจุบัน รัฐบาลก็ยังคงเห็นความสำคัญและความจำเป็นดังกล่าว จึง ได้มีมติคณะรัฐมนตรี เมื่อวันที่ 4 ธันวาคม พ.ศ. 2522 อนุมัติให้องค์การทอผ้าเปลี่ยนเครื่องจักรปั่นด้ายโรงงานทอผ้ากรุงเทพ ฯ ใหม่ด้วย

องค์การทอผ้าเป็นรัฐวิสาหกิจหน่วยหนึ่งซึ่งมีภาระกิจที่ได้รับให้ปฏิบัติคือ ประกอบการอุตสาหกรรมประเภทเส้นใยและทอผ้าทุกชนิด รวมทั้งการให้บริการในด้านอุตสาหกรรมประเภทนี้ เพื่อประโยชน์แก่ทางราชการ ทหาร ตำรวจ พลเรือน และประชาชนทั่วไป เพื่อส่งเสริมฐานเศรษฐกิจของประเทศและพัฒนาการด้านผลิตภัณฑ์ผ้าไหมฝ้ายสำหรับการใช้ในราคาที่ยุติธรรม ทั้งในยามปกติและยามสงคราม องค์การทอผ้าเริ่มดำเนินกิจการเป็นครั้งแรกเมื่อกระทรวงกลาโหม เปิด "โรงงานฝ้ายสยาม"<sup>1</sup> ขึ้นเป็นแผนกที่ 3 ในกรมอาภรณ์ภัณฑาคารบก เมื่อวันที่ 11 กันยายน พ.ศ. 2478 เพื่อผลิตผ้าสำหรับใช้ตัดเครื่องแบบทหารและลำลีขบโลหิตขึ้นใช้เองแทนที่จะต้องสั่งซื้อจากต่างประเทศ โรงงานฝ้ายสยามจึงเป็นโรงงานอุตสาหกรรมทอผ้าแห่งแรกในประเทศไทย

พ.ศ. 2481 กระทรวงกลาโหมได้งบประมาณและดำเนินการให้จัดตั้งโรงงานปั่นด้าย และทอผ้าขึ้นที่จังหวัดพิษณุโลก

ในปี พ.ศ. 2485 เมื่อมีการตั้งกระทรวงอุตสาหกรรมขึ้นมา จึงโอนโรงงานฝ้ายสยามจากกรมอาภรณ์ภัณฑาคารบกมาสังกัดกรมโรงงานอุตสาหกรรม กระทรวงอุตสาหกรรม และใช้ชื่อใหม่ว่า "โรงงานทอผ้าไทย" และรับโอนกิจการของบริษัற்பั่นด้ายและทอผ้า (โรงงานวัดสร้อยทอง)

<sup>1</sup> เอกสารสำหรับ ฯพณฯ รัฐมนตรีว่าการกระทรวงกลาโหม และคณะ ในการไปตรวจเยี่ยมกิจการองค์การทอผ้าเมื่อวันที่ 13 กรกฎาคม พ.ศ. 2522.

มารวมกันตามมติคณะรัฐมนตรีในปี พ.ศ. 2490

ในปี พ.ศ. 2496 กระทรวงกลาโหมต้องการจะเข้าควบคุมกิจการอุตสาหกรรมบางอย่างที่เกี่ยวข้องกับราชการทหาร จึงมีมติในการประชุมสภากลาโหมครั้งที่ 7 เมื่อวันที่ 7 กรกฎาคม พ.ศ. 2496 ให้โอนโรงงานทอผ้าไทยจากกระทรวงอุตสาหกรรมมาขึ้นอยู่กับกระทรวงกลาโหมตั้งเดิม และได้กระทำการโอนเสร็จสิ้นเมื่อวันที่ 17 กุมภาพันธ์ พ.ศ. 2497

ในปี พ.ศ. 2498 ได้มีพระราชกฤษฎีกาสั่งตั้งองค์การทอผ้าเมื่อวันที่ 11 กรกฎาคม พ.ศ. 2498 เป็นองค์การนิติบุคคล อยู่ในความควบคุมดูแลของกรมการอุตสาหกรรมทหาร กระทรวงกลาโหม โดยมีวัตถุประสงค์ดังนี้<sup>1</sup>

1. สัตตั้งโรงงานอุตสาหกรรมเส้นใยและทอผ้าทุกชนิด
2. ประกอบธุรกิจเกี่ยวกับหรือต่อเนื่องกับอุตสาหกรรมเส้นใยและทอผ้าทุกชนิด

ทั้งนี้เพื่อสนองความต้องการในด้านทหารเป็นสำคัญ เพื่อเป็นหลักประกันมิให้เกิดการขาดแคลนในยามสงครามหรือในยามฉุกเฉิน และสัดให้มีผลิตภัณฑ์สำหรับใช้ในยามสงบจากสงครามด้วย

ที่ทำการขององค์การทอผ้า ตั้งอยู่ที่เลขที่ 72 ถนนทหาร แขวงถนนนครไชยศรี เขตดุสิต กรุงเทพมหานคร ซึ่งเป็นที่ตั้งเดิมตั้งแต่ครั้งเริ่มก่อตั้งเป็นโรงงานฝ้ายสลายและมีโรงงานสาขาย่อย 3 แห่งคือ

1. โรงงานกรุงเทพฯ ตั้งอยู่ที่ถนนทหาร แขวงถนนนครไชยศรี เขตดุสิต กรุงเทพมหานคร มีโรงงานปั่นด้าย ทอผ้า ย้อมผ้า ทำสำลีและผ้าก๊อชสำหรับใช้ในโรงพยาบาล
2. โรงงานพิษณุโลก ตั้งอยู่ที่ตำบลหัวรอ อำเภอเมือง จังหวัดพิษณุโลก ซึ่งเป็นแหล่งที่มีการปลูกฝ้ายกันมาก มีโรงงานหีบฝ้าย ปั่นด้าย ทอผ้า ย้อมผ้า และพิมพ์ผ้า

<sup>1</sup> สัดจากรายกิลจานุเบกษา เล่มที่ 72 ตอนที่ 54 ลงวันที่ 19 กรกฎาคม พ.ศ. 2498

3. โรงงานวัดสร้อยทอง ตั้งอยู่ที่เลขที่ 1017 ถนนประชาธิปไตยสาย 1 แขวงบางซื่อ เขตดุสิต กรุงเทพมหานคร มีเฉพาะโรงงานปั่นด้ายเท่านั้น ปัจจุบันให้เอกชนเช่า ดำเนินการอยู่ตามสัญญาที่ 2/2510 ลงวันที่ 24 มกราคม พ.ศ. 2510 เป็นเวลา 15 ปี อายุการเช่าเริ่มตั้งแต่ 19 มกราคม พ.ศ. 2510 หมดอายุการเช่า 18 มกราคม พ.ศ. 2525 โดยองค์การทอผ้าได้รับค่าเช่าใน 5 ปีแรก ปีละ 500,000 บาท ใน 10 ปีหลัง ปีละ 1,250,000 บาท และต่ออายุการเช่าไปอีก 15 ปี ตามสัญญาที่ 1/2525 ลงวันที่ 19 มกราคม พ.ศ. 2525 โดยได้รับค่าเช่าปีละ 2,400,000.- บาท

เมื่อปี พ.ศ. 2506 มีการก่อสร้างอาคารอำนวยการและโรงงานทอผ้าโลกใหม่ พร้อมติดตั้งเครื่องจักรใหม่ของประเทศญี่ปุ่น โดยเครื่องจักรส่วนใหญ่เป็นของบริษัทโตโยต้า ประกอบด้วยเครื่องผลั่มฝ้าย (Blow Room) มี 2 line และ 4 scutcher แกนปั่นด้าย 21,500 แกน และเครื่องทอผ้า 513 เครื่อง<sup>1</sup>

ในปัจจุบันเครื่องมือเครื่องจักรที่ใช้อยู่โดยเฉพาะที่โรงงานกรุงเทพ ฯ มีอายุการใช้งานมานานกว่า 30 ปี เครื่องจักรต่าง ๆ สิ้นล้าสมัยเป็นเหตุให้ผลผลิตต่ำลง ค่าใช้จ่ายในการซ่อมแซมสูง ทำให้ต้นทุนการผลิตสูงและผลิตภัณฑ์ขายไม่ออกเพราะคุณภาพไม่ตรงตามที่กำหนดไว้ จึงมีโครงการเปลี่ยนเครื่องจักรเครื่องมือใหม่ ซึ่งจากการวิเคราะห์และจัดทำโครงการจัดหาเครื่องปั่นด้ายของคณะกรรมาธิการวิเคราะห์ที่กระทรวงกลาโหมแต่งตั้งขึ้นทำการวิเคราะห์ เพื่อเป็นการเพิ่มประสิทธิภาพและลดต้นทุนการผลิตต่อหน่วยให้ต่ำลงนั้น จะต้องเปลี่ยนอุปกรณ์ที่ใช้ในการปั่นด้ายที่มีอยู่ในปัจจุบันทั้งหมด องค์การทอผ้าได้รับอนุมัติให้ทำสัญญาซื้อขายและติดตั้งเครื่องปั่นด้ายฝ้ายครบชุดระบบ OPEN END ลงวันที่ 18 มิถุนายน พ.ศ. 2523<sup>2</sup> ประกอบด้วยเครื่องทำความสะอาด (Blow Room Machinery) เครื่องล่างใย (Carding Machine) เครื่องรีดฟู (Drawing Machine)

<sup>1</sup> เอกสารสำหรับปัสตกระทรวงกลาโหมและคณะ ในการไปตรวจเยี่ยมกิจการองค์การทอผ้า เมื่อวันที่ 14 มีนาคม พ.ศ. 2524.

<sup>2</sup> สัญญาซื้อขายและติดตั้งเครื่องปั่นด้ายฝ้าย

เครื่องปั่นด้าย (Rotor Spinning Machine) เครื่องควบและขวันเกลียว (Doubling and Twisting Machine) เครื่องปรับอากาศโรงงาน (Air Conditioning Machine) จะต้องชำระให้เสร็จสิ้นภายในระยะเวลาประมาณ 8 ปี การติดตั้งเครื่องจักรตามสัญญาจะต้องเสร็จภายใน 420 วัน นับแต่วันทำสัญญา แต่เนื่องจากมีปัญหาบางประการทำให้มีความล่าช้าเกิดขึ้น การสั่งมอบเครื่องจักรจึงต้องเลื่อนไปในปี พ.ศ. 2525 นอกจากนั้นตามสัญญาซื้อขายการชำระราคาเครื่องจักรบางส่วนเป็นเงินสกุลดอลลาร์อเมริกัน ซึ่งจากการประกาศลดค่าเงินบาทเมื่อเดือนกรกฎาคม พ.ศ. 2524 ที่ผ่านมานี้ ทำให้เกิดปัญหาแก่องค์การในการที่จะต้องชำระเงินบาทเพิ่มขึ้น ซึ่งจะมีผลต่อต้นทุนการผลิตที่จะต้องสูงขึ้น เนื่องจากจากราคาเครื่องจักรและอุปกรณ์ที่สูงขึ้น

### เครื่องจักร<sup>1</sup>

เครื่องจักรขององค์การทอผ้าที่โรงงานกรุงเทพ ฯ และโรงงานพิษณุโลก ใช้ในการผลิตผลิตภัณฑ์สำเร็จรูปและกึ่งสำเร็จรูปของฝ้ายปั่นด้าย ฝ้ายทอผ้า และฝ้ายย้อม ส่วนเครื่องจักรที่โรงงานวัดสระทองเป็นเครื่องจักรในการปั่นด้ายซึ่งให้เอกชนเช่าดำเนินการอยู่

เครื่องจักรกลของโรงงานจะแยกออกเป็นประเภทใหญ่ ๆ ดังนี้

#### 1. ด้านการกำลัง

##### 1.1 ไฟฟ้า

ก. โรงงานกรุงเทพ ฯ ช้อกกระแสไฟฟ้าจากการไฟฟ้านครหลวงใช้  
ข. โรงงานพิษณุโลก ในระยะแรกโรงงานผลิตกระแสไฟฟ้าใช้ภายในโรงงานเอง ปัจจุบันช้อกระแสไฟฟ้าจากการไฟฟ้าส่วนภูมิภาคใช้ แต่เครื่องผลิตกระแสไฟฟ้าของโรงงานจะต้องเดินเครื่องประมาณเดือนละครั้ง ในยามปกติ หรือไว้ใช้สำรองยามฉุกเฉินเมื่อกระแสไฟฟ้าส่วนภูมิภาคเกิดขัดข้อง เพราะโรงงานจะต้องมีกระแสไฟฟ้าสำหรับการผลิตตลอดเวลา เนื่องจากฝ้าย

<sup>1</sup> จากการสำรวจเครื่องจักรภายในโรงงานกรุงเทพ ฯ และโรงงานพิษณุโลก และจากการสอบถามเจ้าหน้าที่โรงงานกรุงเทพ ฯ และโรงงานพิษณุโลก

ปั่นด้ายและฝ้ายทอผ้าทำงาน 3 ผสัด ตลอด 24 ชั่วโมง เครื่องจักรของโรงไฟฟ้าประกอบด้วย เครื่องยนต์ดีเซลขับเคลื่อนเครื่องกำเนิดไฟฟ้า 4 เครื่อง แต่ละเครื่องมีกำลังผลิต 937.5 KVA ใช้กำลังผลิตปกติ 500 KVA นอกจากนี้ยังมีหม้อแปลงกระแสไฟฟ้า ฯลฯ

## 1.2 ประปา

ก. โรงงานกรุงเทพฯ ใช้น้ำประปาจากการประปานครหลวง สำหรับ ใช้น้ำทั่วไปและมีบำบัดภายในโรงงาน โดยสูบน้ำขึ้นมา หลังจากผ่านการกรองแล้วจะเป็นน้ำอ่อน นำมาใช้เป็นน้ำในการผลิตไอน้ำ

ข: โรงงานพิษณุโลก มีโรงทำน้ำประปาเอง ใช้น้ำเครื่องจักร 1 ชุด สูบน้ำ จากแม่น้ำน่าน ขึ้นมาประมาณชั่วโมงละ 220 ลูกบาศก์เมตร เพื่อใช้ในการผลิตตลอด 24 ชั่วโมง น้ำ ที่สูบจากแม่น้ำขึ้นมาจะนำไปทำน้ำ 2 ประเภทคือ

- (1) น้ำประปาหรือน้ำดื่ม น้ำจากแม่น้ำจะถูกสูบขึ้นไปเก็บในถังเพื่อให้ ตกตะกอนและเติมสารเคมีพวกสารส้ม โยดฯ ฆ่าเชื้อไป จากนั้น ผ่านถังกรองน้ำเพื่อดูดสีและกลิ่น แล้วสูบขึ้นไปพักในหม้อเก็บเติม คลอรีน แล้วแจกจ่ายไปใช้ในโรงงานและบ้านพักพนักงาน
- (2) น้ำอ่อน น้ำที่ผ่านการกรองครั้งแรกแล้วส่วนที่จะมาเป็นน้ำใช้ในการ ผลิตไอน้ำ และน้ำหล่อเย็นความร้อน เครื่องทำความเย็น (Con- denser) จะนำมาผ่านถัง Resin เพื่อลดความกระด้างของน้ำ แล้วแจกจ่ายไปใช้ในโรงงานฝ้ายทอผ้า ฝ้ายย้อม แขนกผลิตไอน้ำ แขนกเครื่องทำความเย็น

## 1.3 ไอน้ำ

ก. โรงงานกรุงเทพฯ มีหม้อผลิตไอน้ำ 2 หม้อ ความจุ 5 ตัน และ 3.2 ตัน

ข. โรงงานพิษณุโลก มีหม้อผลิตไอน้ำ 3 หม้อ ความจุ 4 ตัน 5 ตัน และ 6 ตัน



#### 1.4 เครื่องทำความเย็น

ก. โรงงานกรุงเทพฯ มีเครื่องทำความเย็นสำหรับเครื่องจักรปั่นด้าย  
ใหม่ในฝ้ายปั่นด้าย

ข. โรงงานพิษณุโลก มีเครื่องทำความเย็น 2 เครื่อง ขนาด 390 KW.  
และ 225 KW. แต่ในขณะมีระบบการทำความเย็นเสีย ยังคงเดินเครื่องเพื่อให้ความชื้นและลมเพื่อ  
ปรับอุณหภูมิในฝ้ายปั่นด้ายและทอผ้า

### 2. ด้านการผลิต

#### 2.1 การปั่นด้าย

ก. โรงงานกรุงเทพฯ เครื่องจักรที่ใช้ในฝ้ายปั่นด้ายมี เครื่องจักร  
ชุดผสมและทำความสะอาด เครื่องม้วน เครื่องล่างใย เครื่องรัดปุย เครื่องเตรียมปั่น เครื่อง-  
ปั่นด้าย เครื่องกรอ เครื่องทำเอ็ด เครื่องฮัดเอ็ด

ข. โรงงานพิษณุโลก เครื่องจักรที่ใช้เช่นเดียวกับโรงงานกรุงเทพฯ ฯ  
และมีเพิ่มคือ เครื่องรัดปุย เครื่องทำ Lap เครื่องหวี เครื่องควบเส้นด้าย เครื่องขั้วเกลียว

#### 2.2 การทอผ้า

ก. โรงงานกรุงเทพฯ ฯ มีเครื่องกรอด้าย เครื่องสับด้ายขึ้น เครื่อง-  
ขุบแป้ง เครื่องร้อยตะกอล และพิมพ์ เครื่องกรอด้ายพุ่ง เครื่องทอผ้า

ข. โรงงานพิษณุโลก เครื่องจักรเช่นเดียวกับโรงงานกรุงเทพฯ ฯ

#### 2.3 การย้อมและแต่งสำเร็จ

ก. โรงงานกรุงเทพฯ ฯ เครื่องจักรของฝ้ายย้อมมีเครื่องจักรในการ  
ย้อมผ้า เครื่องทำสำลี และเครื่องทำผ้าก๊อช เครื่องจักรในการย้อม ประกอบด้วยเครื่องเผาขน  
เครื่องฮัดสี เครื่องย้อมแบบ Jigger เครื่องฝั่งผ้า เครื่องเมอร์เซอร์ไรส์ สำหรับเครื่องทำสำลี  
ประกอบด้วยเครื่องผสมและทำความสะอาด เครื่องปั่น เครื่องฟอกสำลี เครื่องล่สดน้ำ เครื่อง-  
อบแห้ง เครื่องล่างสำลี เครื่องม้วนสำลี เครื่องตัด ส่วนเครื่องทำผ้าก๊อชประกอบด้วย เครื่อง  
ฟอกขาว เครื่องล่สดน้ำ เครื่องอบแห้ง เครื่องม้วนและห่อ เครื่องตัด

ข. โรงงานพิษณุโลก มีเฉพาะเครื่องจักรในการย้อม ได้แก่ เครื่อง-  
 เมาชน เครื่อง J-Box เครื่องเมอร์เซอร์โรลส์ เครื่องย้อมผ้าแบบติดต่อ เครื่องลงเรซิน  
 เครื่องชักผ้า เครื่องปามเมอร์ ซึ่งใช้ในการย้อมผ้าฝ้าย แต่ถ้าเป็นผ้าคี่/อาร์ ซึ่งใช้เส้นใย  
 สังเคราะห์จะใช้เครื่องย้อม Thermo-setting

### 3. ด้านซ่อมบำรุง

โรงงานกรุงเทพ ฯ และโรงงานพิษณุโลก มีโรงงานซ่อมของฝ่ายวิศวกรรมเพื่อ  
 ซ่อมส่วนต่าง ๆ ชิ้นส่วนของเครื่องจักรที่ชำรุด ยานพาหนะ มีเครื่องจักรกลต่าง ๆ เช่น เครื่อง-  
 กสิ่ง เครื่องไล่ เครื่องเสื่อยไม้ ไล่ไม้ ฯลฯ

#### จำนวนพนักงาน

ข้อมูลที่เกี่ยวกับพนักงานมีดังต่อไปนี้<sup>1</sup>

#### 1. อัตราค่าส่งที่ได้รับอนุมัติไว้มีดังนี้

1.1	สำนักอำนวยการ	126	อัตรา
1.2	โรงงานกรุงเทพ ฯ	199	อัตรา
1.3	โรงงานพิษณุโลก	<u>390</u>	อัตรา
	รวมทั้งสิ้น	<u>715</u>	อัตรา

ศูนย์วิทยทรัพยากร  
 จุฬาลงกรณ์มหาวิทยาลัย

<sup>1</sup>ตัวเลขจากฝ่ายการพนักงาน องค์การทอผ้า



## 2. การบรรจุพนักงาน

ยอดพนักงาน ณ วันที่ 31 กรกฎาคม พ.ศ. 2524

	รายเดือน	รายวัน	รวม	
2.1 สำนักอำนวยการ	116	27	143	คน
2.2 โรงงานกรุงเทพ ฯ	96	660	756	คน
2.3 โรงงานพิษณุโลก	226	1,291	1,517	คน
รวมทั้งสิ้น	438	1,978	2,416	คน

จำนวนพนักงานที่บรรจุปกติจะเป็นไปตามอัตราที่กำหนดที่ได้รับอนุมัติ แต่เนื่องจากอัตราที่กำหนดที่ได้รับอนุมัติมีเฉพาะพนักงานรายเดือนเท่านั้น เมื่อมีงานพิเศษเพิ่มขึ้นและค่าเป็นจะต้องจ้างพนักงานรายวันชั่วคราวสำหรับงานที่เพิ่มขึ้นนั้น ก็จะจ้างพนักงานรายวันชั่วคราวตามความจำเป็นของงานเป็นครั้งคราว

### ทุนหมุนเวียนและฐานะการเงินขององค์การทอผ้า

ตามพระราชบัญญัติกาจัดตั้งองค์การทอผ้า พ.ศ. 2498<sup>1</sup> กำหนดเงินทุนขององค์การทอผ้าไว้ดังนี้

มาตรา 8 ให้กำหนดทุนขององค์การทอผ้าเป็นจำนวนเงินห้าสิบล้านบาท โดยถือเอาทุนเดิมซึ่งได้ถ่ายจากงบประมาณแก่โรงงานทอผ้าไทย ซึ่งสังกัดอยู่ในกรมการอุตสาหกรรมทหาร สำนักงานปลัดกระทรวงกลาโหมไปแล้วเป็นทุนประเดิม และรัฐบาลจะจ่ายเพิ่มเติมเป็นคราว ๆ ตามจำนวนที่รัฐบาลพิจารณาเห็นสมควร

พระราชบัญญัติกาจัดตั้งองค์การทอผ้า (ฉบับที่ 2) พ.ศ. 2506<sup>2</sup>

<sup>1</sup> สืบจากราชกิจจานุเบกษา เล่มที่ 72 ตอนที่ 54 ลงวันที่ 19 กรกฎาคม พ.ศ. 2498.

<sup>2</sup> สืบจากราชกิจจานุเบกษา เล่มที่ 79 ตอนที่ 79 ลงวันที่ 24 กรกฎาคม พ.ศ. 2506.

มาตรา 3 ให้เพิ่มความต่อไปนี้เป็นมาตรา 8 ทวิ แห่งพระราชบัญญัติกาสดตั้งองค์การทอผ้า พ.ศ. 2498

"มาตรา 8 ทวิ ให้เพิ่มทุนขององค์การทอผ้าจากจำนวนเงินห้าสิบล้านบาท ขึ้นอีกสองร้อยล้านบาท รวมเป็นจำนวนเงินสองร้อยห้าสิบล้านบาท โดยรัฐบาลจะจ่ายให้เป็นคราว ๆ ตามจำนวนที่รัฐบาลพิจารณาเห็นสมควร"

การเพิ่มทุนขององค์การทอผ้าให้มากขึ้น เนื่องจาก ทุนเดิมที่กำหนดไว้เพียงห้าสิบล้านบาทนั้น ไม่เพียงพอที่จะดำเนินการตามโครงการขยายโรงงานทอผ้า สังกัดพิษณุโลกที่ได้วางไว้ จึงเพิ่มทุนเป็นสองร้อยห้าสิบล้านบาท

เงินทุนขององค์การทอผ้าซึ่งรัฐบาลจ่ายให้เป็นคราว ๆ ตั้งแต่เริ่มกิจการเมื่อครั้งเป็นโรงงานฝ้ายสยาม โรงงานทอผ้าไทย และองค์การทอผ้า แยกเป็นทุนประเดิมคือเงินทุนจากงบประมาณที่ได้รับก่อนปี พ.ศ. 2506 และทุนขยายซึ่งเป็นเงินทุนจากงบประมาณที่ได้รับตั้งแต่ปี พ.ศ. 2506 จนถึงปี พ.ศ. 2511

ทุนประเดิม - เงินทุนจากงบประมาณ<sup>1</sup>

พ.ศ. 2478-2484	โรงงานฝ้ายสยาม	5,258,013.51	บาท
พ.ศ. 2485-2496	โรงงานทอผ้าไทย	15,031,375.-	บาท
พ.ศ. 2498-2502	องค์การทอผ้า	<u>15,627,935.45</u>	บาท
		<u>35,917,323.96</u>	บาท

<sup>1</sup> เอกสารสำหรับ ฯพณฯ รัฐมนตรีว่าการกระทรวงกลาโหม และคณะ ในการไปตรวจเยี่ยมกิจการองค์การทอผ้า เมื่อวันที่ 13 กรกฎาคม พ.ศ. 2522.

ทุนขยายงานจากงบประมาณ<sup>1</sup>

พ.ศ. 2506-2511	องค์การทอผ้า	<u>162,603,890.75</u>	บาท
	รวมเงินทุนจากงบประมาณ	<u>198,521,214.71</u>	บาท
	เงินทุนตามพระราชกฤษฎีกา	<u>250,000,000.-</u>	บาท
	เงินทุนจากงบประมาณยังไม่ได้รับหรือขาดอยู่อีก	<u>51,478,785.29</u>	บาท

ในปัจจุบันการดำเนินงานขององค์การทอผ้าอยู่ได้ด้วยทุนหมุนเวียนซึ่งมีอยู่เดิม โดยมิได้รับสนับสนุนจากรัฐบาลเพิ่มเติมตั้งแต่ปี พ.ศ. 2512 เป็นต้นมา ทุนหมุนเวียนส่วนใหญ่อยู่ในรูปผลิตภัณฑ์สำเร็จรูป ลูกหนี้การค้า วัสดุคงค้าง ทำให้องค์การขาดเงินสดที่จะใช้หมุนเวียนในการซื้อวัสดุคงคลัง เคมีภัณฑ์ ตลอดจนค่าใช้จ่ายในการลงทุนเพื่อซื้อเครื่องจักรและอุปกรณ์เพิ่มเติม ในช่วงระยะเวลา 4-5 ปีก่อน ประมาณปี พ.ศ. 2518-2520 ราคาวัสดุคงคลังและอุปกรณ์การผลิตมีราคาต่ำ การดำเนินงานจึงไม่ค่อยจะมีปัญหา แต่ในภายหลังต่อมาราคาได้เพิ่มขึ้นเป็นหลายเท่าตัว องค์การทอผ้าจึงต้องจัดหาเงินทุนหมุนเวียนมาใช้เองเพื่อสามารถดำเนินงานได้ต่อไปโดยการขออนุมัติคณะรัฐมนตรีเพื่อทำการกู้เบิกเงินเกินบัญชีกับธนาคารกรุงไทย โดยให้กระทรวงการคลังเป็นผู้ค้ำประกัน ภายในวงเงิน 20 ล้านบาท อัตราดอกเบี้ยร้อยละ 11 ต่อปี ในปี พ.ศ. 2517

ในปี พ.ศ. 2519 เพิ่มวงเงินเป็น 30 ล้านบาท อัตราดอกเบี้ยร้อยละ 11 ต่อปี

ในปี พ.ศ. 2521 เพิ่มวงเงินเป็น 40 ล้านบาท อัตราดอกเบี้ยร้อยละ 11 ต่อปี

การเบิกจ่ายเงินเบิกเกินบัญชี 40 ล้านบาทนั้น องค์การทอผ้าจะเบิกจากธนาคารกรุงไทย สาขาถนนวิสุทธิกษัตริย์ จำนวนเงิน 37 ล้านบาท ส่วนอีก 3 ล้านบาท จะเบิกจากธนาคารกรุงไทย สาขาจังหวัดพิษณุโลก

<sup>1</sup> เอกสารสำหรับ ฯพณฯ รัฐมนตรีว่าการกระทรวงกลาโหม และคณะในการไปตรวจเยี่ยมกิจการองค์การทอผ้า เมื่อวันที่ 13 กรกฎาคม พ.ศ. 2522.

องค์การทอผ้าจะต้องจ่ายดอกเบี้ยให้ธนาคารทุกเดือน สำหรับอัตราดอกเบี้ยมีการเปลี่ยนแปลงดังนี้คือ ตั้งแต่วันที่ 1 ตุลาคม พ.ศ. 2523 ถึง 30 มิถุนายน พ.ศ. 2524 อัตราดอกเบี้ยที่ต้องจ่ายใช้อัตราที่ต่ำกว่า prime rate 1% และตั้งแต่วันที่ 1 กรกฎาคม พ.ศ. 2524 จนถึงปัจจุบันองค์การทอผ้าจะต้องจ่ายดอกเบี้ยในอัตราเท่ากับ prime rate ซึ่งอัตรา prime rate นี้จะเปลี่ยนแปลงอยู่เสมอและธนาคารจะแจ้งให้องค์การทอผ้าทราบทุกครั้งที่มีการเปลี่ยนแปลง

นอกจากนั้นในโครงการจัดหาเครื่องจักรปั่นด้ายใหม่ติดตั้งที่โรงงานกรุงเทพ ฯ

องค์การทอผ้ามีการหาเงินทุนหมุนเวียนเพิ่มเพื่อไว้ใช้จ่ายเป็นเงินล่วงหน้าค่าเครื่องจักรปั่นด้ายและเป็นค่าใช้จ่ายในการปรับปรุงสถานที่และติดตั้งเครื่องจักร โดยการขอเงินเบิกเกินบัญชีธนาคารจากธนาคารกรุงไทย เพิ่มเป็นวงเงินใหม่ 18 ล้านบาท ทั้งนี้เนื่องจากองค์การทอผ้าไม่ได้รับเงินงบประมาณอุดหนุนเพิ่มเติมเลย จะเห็นได้จากรายกิจจานุเบกษา ฉบับพิเศษ หน้า 123 เล่มที่ 98 ตอนที่ 163 ลงวันที่ 1 ตุลาคม พ.ศ. 2524 แสดงเงินงบประมาณสำหรับรัฐวิสาหกิจซึ่งเป็นกิจการประเภทสาธารณูปโภคเท่านั้น สำหรับองค์การทอผ้าจึงต้องจัดหาเงินทุนหมุนเวียนเพื่อไว้ใช้จ่ายในองค์การและเพื่อการขยายโรงงานตามโครงการจัดหาเครื่องจักรปั่นด้ายใหม่

ศูนย์วิจัยทรัพยากร  
จุฬาลงกรณ์มหาวิทยาลัย

## ตารางที่ 1

รายละเอียดการดำเนินงานและยอดเงินล่ดคงเหลือตั้งแต่ปีงบประมาณ

พ.ศ.	รายได้		ค่าใช้จ่าย		กำไร(ขาดทุน)		ยอดเงินล่ดคงเหลือเมื่อสิ้นปีงบประมาณ	
2514	88,867,773	50	84,045,852	03	4,821,921	47	26,128,703	08
2515	108,689,610	03	104,998,984	69	3,690,625	34	25,028,248	54
2516	156,979,419	-	149,083,221	34	7,896,197	66	23,642,317	81
2517	143,405,955	47	129,006,463	85	14,399,491	62	8,117,195	88
2518	192,098,285	38	170,812,129	99	21,286,155	39	1,187,314	85
2519	151,332,396	86	149,331,075	12	2,001,321	74	19,013,259	37
2520	163,399,329	45	165,888,642	60	(2,489,313)	15)	3,649,508	54
2521	254,467,267	20	264,547,918	70	(10,080,651)	50)	3,697,586	18
2522	214,711,997	18	211,606,632	49	3,105,364	69	2,221,543	53
2523	310,856,809	47	305,705,231	30	5,151,578	17	4,487,793	36

หมายเหตุ ตัวเลขปี พ.ศ. 2522 สำนักงานตรวจเงินแผ่นดินกำลังตรวจสอบอยู่

ตัวเลขปี พ.ศ. 2523 เป็นตัวเลขโดยประมาณ

ที่มา : ลากรายงานการล่อบบัญชีประจำปีของสำนักงานตรวจเงินแผ่นดิน

จุฬาลงกรณ์มหาวิทยาลัย

## การบริหารงาน

องค์การทอผ้าเป็นองค์การนิติบุคคลตามพระราชกฤษฎีกา<sup>1</sup> ตั้งองค์การทอผ้า พ.ศ. 2498<sup>1</sup> มีข้อกำหนดเกี่ยวกับคณะกรรมการบริหารกิจการไว้ในมาตรา 13 ให้มีคณะกรรมการบริหารกิจการขององค์การทอผ้าคณะหนึ่ง ประกอบด้วยประธานกรรมการ รองประธานกรรมการ ผู้อำนวยการ ซึ่งเป็นกรรมการโดยตำแหน่ง และกรรมการอื่นอีกมีจำนวนไม่น้อยกว่าสามคน แต่ไม่เกินสิบเอ็ดคน ซึ่งในกรรมการอื่นให้มีผู้แทนกระทรวงการคลังเป็นกรรมการร่วมด้วยหนึ่งคน

คณะรัฐมนตรีเป็นผู้แต่งตั้งประธานกรรมการ รองประธานกรรมการ และกรรมการอื่น รวมทั้งผู้แทนกระทรวงการคลังหนึ่งคน และจะแต่งตั้งและถอดถอนที่ปรึกษาคณะกรรมการก็ได้ตามแต่จะเห็นสมควร

ต่อมาได้มีการเปลี่ยนแปลงจำนวนกรรมการจากเดิมไม่เกิน 14 คน ลดลงเป็นไม่เกิน 11 คน ตามพระราชกฤษฎีกา<sup>2</sup> ตั้งองค์การทอผ้า (ฉบับที่ 4) พ.ศ. 2521<sup>2</sup>

มาตรา 6 ให้ยกเลิกความในมาตรา 13 แห่งพระราชกฤษฎีกา<sup>3</sup> ตั้งองค์การทอผ้า พ.ศ. 2498 และให้ใช้ความต่อไปนี้แทน

“ มาตรา 13 ให้มีคณะกรรมการบริหารกิจการขององค์การทอผ้าคณะหนึ่ง ประกอบด้วยประธานกรรมการ รองประธานกรรมการ ผู้อำนวยการซึ่งเป็นกรรมการโดยตำแหน่ง และกรรมการอื่นอีกมีจำนวนไม่น้อยกว่าสามคน แต่ไม่เกินแปดคน

รัฐมนตรีเป็นผู้แต่งตั้งประธานกรรมการ รองประธานกรรมการ และกรรมการอื่น ”

ทั้งนี้เพื่อให้สอดคล้องกับพระราชบัญญัติคุณลักษณะปติมาตรฐานสำหรับกรรมการและพนักงานรัฐวิสาหกิจ พ.ศ. 2518<sup>3</sup> มาตรา 6 ให้รัฐวิสาหกิจมีกรรมการได้รวมทั้งสิ้นไม่เกินสิบเอ็ดคน และ

<sup>1</sup> ศักดิ์ลาภราชกิจจานุเบกษา เล่มที่ 72 ตอนที่ 54 ลงวันที่ 19 กรกฎาคม พ.ศ. 2498.

<sup>2</sup> ศักดิ์ลาภราชกิจจานุเบกษา เล่มที่ 95 ตอนที่ 58 ลงวันที่ 30 พฤษภาคม พ.ศ. 2521.

<sup>3</sup> ศักดิ์ลาภราชกิจจานุเบกษา เล่มที่ 92 ตอนที่ 16 ลงวันที่ 23 มกราคม พ.ศ. 2518.



กำหนดคุณสมบัติของกรรมการของรัฐวิสาหกิจไว้ด้วย ระยะเวลาอยู่ในตำแหน่งของกรรมการซึ่งมิใช่ กรรมการโดยตำแหน่งตามกฎหมายหรือพระราชกฤษฎีกาคราวละ 3 ปี

อาศัยอำนาจตามความในมาตรา 13 กระทรวงกลาโหมจึงมีคำสั่งเฉพาะที่ 131/2521 ลงวันที่ 11 สิงหาคม พ.ศ. 2521 แต่งตั้งคณะกรรมการขององค์การทอผ้า ประกอบด้วย

- |   |                       |
|---|-----------------------|
| 1. ผู้แทนสำนักปลัดกระทรวงกลาโหม                                   | เป็นประธานกรรมการ     |
| 2. ผู้แทนกรมการอุตสาหกรรมทหาร                                     | เป็นรองประธานกรรมการ  |
| 3. ผู้แทนกรมพระธรรมนูญ  | เป็นกรรมการ           |
| 4. ผู้แทนกองทัพบก   | เป็นกรรมการ           |
| 5. ผู้แทนกองทัพเรือ   | เป็นกรรมการ           |
| 6. ผู้แทนกองทัพอากาศ  | เป็นกรรมการ           |
| 7. ผู้แทนกรมตำรวจ   | เป็นกรรมการ           |
| 8. ผู้แทนกระทรวงการคลัง   | เป็นกรรมการ           |
| 9. ผู้แทนสำนักงานงบประมาณ   | เป็นกรรมการ           |
| 10. ผู้แทนสำนักงานคณะกรรมการพัฒนาการ-<br>เศรษฐกิจและสังคมแห่งชาติ | เป็นกรรมการ           |
| 11. ผู้อำนวยการองค์การทอผ้า                                       | เป็นกรรมการโดยตำแหน่ง |

โดยมีกรรมการอุตสาหกรรมทหารมีอำนาจและหน้าที่ควบคุมองค์การในสังกัดโดยทั่วไปตาม คำสั่งกระทรวงกลาโหมที่ 419/2521 ลงวันที่ 4 สิงหาคม พ.ศ. 2521<sup>1</sup>

<sup>1</sup> พูลศรี รัศมี, ระบบบัญชีต้นทุนขององค์การผลิตอาหารสำเร็จรูป, วิทยานิพนธ์ปริญญา-  
มหาบัณฑิต, ภาควิชาการบัญชี, บัณฑิตวิทยาลัย จุฬาลงกรณ์มหาวิทยาลัย, พ.ศ. 2524, หน้า 189.

เพื่อให้การดำเนินงานเป็นไปตามวัตถุประสงค์ในพระราชกฤษฎีกา ซึ่งได้กำหนดอำนาจหน้าที่ขององค์การ คณะกรรมการ และผู้อำนวยการ ไว้ดังต่อไปนี้คือ

ก. อำนาจหน้าที่ขององค์การทอผ้า<sup>1</sup>

- 1) ฝึกอบรมสิทธิครอบครองที่ดินและทรัพย์สินอื่น ๆ มีทรัพย์สินต่าง ๆ ล้าง ชื้อ ขาย เช่า ให้เช่า เช่าซื้อ ให้เช่าซื้อ ยืม ให้ยืม จำนำ รับจำนำ จำนอง รับจำนอง สืบหา จำหน่าย แลกเปลี่ยน โอน และรับโอน ด้วยประการใด ๆ ซึ่งที่ดิน ทรัพย์สินอื่น ๆ หรือสิทธิทั้งภายในและภายนอกราชอาณาจักรและรับทรัพย์สินที่มีผู้บริจาคให้
- 2) ให้บริการต่าง ๆ เกี่ยวกับการอุตสาหกรรมเส้นใยและทอผ้าทุกชนิด
- 3) ทำการค้าเกี่ยวกับผลิตภัณฑ์ขององค์การทอผ้า
- 4) ร่วมการงานหรือลุ่มทับกับบุคคลอื่น เพื่อประโยชน์แห่งกิจการขององค์การทอผ้า รวมทั้งการเข้าเป็นหุ้นส่วนจำพวกจำกัดความรับผิดชอบในห้างหุ้นส่วนจำกัด หรือถือหุ้นในบริษัทจำกัด หรือนิติบุคคลใด ๆ โดยอนุมัติคณะรัฐมนตรี แต่ถ้าเป็นองค์การ สหกรณ์ หรือบริษัทจำกัด ซึ่งอยู่ในความควบคุมของรัฐบาล หรือกระทรวงทบวงกรม ก็ให้รับอนุมัติเพียงจากรัฐมนตรี
- 5) กู้ ยืมเงิน ถ้าเป็นจำนวนเงินเกินกว่าสามล้านบาท ต้องได้รับอนุญาตจากคณะรัฐมนตรีก่อน
- 6) ให้กู้ ให้ยืมเงิน โดยมีหลักประกันด้วยบุคคลหรือด้วยทรัพย์สิน
- 7) รับเป็นล่าช้า ตัวแทน ตัวแทนค้าต่าง อันเกี่ยวกับกิจการตามวัตถุประสงค์ขององค์การทอผ้า
- 8) ส่งเสริมและฝึกให้คนไทยรู้จักทำการอุตสาหกรรมเส้นใยและทอผ้า รวมทั้งช่วยเหลือและส่งเสริมพ่อค้าไทยในบ้านอุตสาหกรรมเส้นใยและทอผ้าทุกชนิด

<sup>1</sup> ตัดจากรายกฤษฎีกาฉบับที่ 72 ตอนที่ 54 ลงวันที่ 19 กรกฎาคม พ.ศ. 2498

9) กระทบกิจการอื่น ๆ ที่จะเกิดผลประโยชน์แก่องค์การทอผ้า

ตามอำนาจหน้าที่ข้อ 5 ได้แก้ไขใหม่ตามพระราชกฤษฎีกาสืบตั้งองค์การทอผ้า (ฉบับที่ 4) พ.ศ. 2521<sup>1</sup> ความว่า

มาตรา 4 ให้ยกเลิกความ (5) ของมาตรา 7 แห่งพระราชกฤษฎีกาสืบตั้งองค์การทอผ้า พ.ศ. 2498 และให้ใช้ความต่อไปนี้แทน

" 5) กู้ยืมเงิน ถ้าเป็นจำนวนเงินเกินห้าล้านบาท ต้องได้รับอนุญาตจากคณะรัฐมนตรีก่อน"

ข. อำนาจและหน้าที่ของคณะกรรมการองค์การทอผ้า<sup>2</sup>

1) ดำเนินกิจการตามความในมาตรา 6 ว่าด้วยเรื่องวัตถุประสงค์และมาตรา 7 ว่าด้วยเรื่องอำนาจหน้าที่ขององค์การตามที่กล่าวข้างต้น

2) วางข้อบังคับต่าง ๆ เกี่ยวกับการบริหารงาน

3) วางข้อบังคับว่าด้วยการบรรลู่ การแต่งตั้ง การถอดถอน การเลื่อน-ขึ้นเงินเดือน การตัดเงินเดือน การลดขึ้นเงินเดือน และระเบียบวินัยของพนักงาน ตลอดจนกำหนดอัตราค่าแห่งอัตราเงินเดือน ค่าจ้าง และเงินอื่น ๆ ของพนักงาน

4) กำหนดอัตราดอกเบี้ย ค่าภาระ ค่าบริการ และค่าดำเนินการต่าง ๆ

5) กำหนดอัตราและดอกเบี้ยเงินสะสมของผู้บริหารและพนักงาน และวางระเบียบการจ่ายเงินสะสม

6) กำหนดอัตรามาตรฐานของผลิตภัณฑ์

<sup>1</sup> สืบจากราชกิจจานุเบกษา เล่มที่ 95 ตอนที่ 58 ลงวันที่ 30 พฤษภาคม พ.ศ. 2521

<sup>2</sup> สืบจากราชกิจจานุเบกษา เล่มที่ 72 ตอนที่ 54 ลงวันที่ 19 กรกฎาคม พ.ศ. 2498

ค. อำนาจและหน้าที่ของผู้อำนวยการองค์การทอผ้า<sup>1</sup>

1) บรรลุ แต่งตั้ง ถอดถอน เลื่อนขั้นเงินเดือน ตัดเงินเดือน ลดขั้นเงินเดือน และลงโทษทางวินัยแก่พนักงาน ทั้งนี้ต้องเป็นไปตามข้อบังคับที่คณะกรรมการได้วางไว้ แต่ถ้าพนักงานเขื่อนว่านั้นเป็นพนักงานชั้นรองผู้อำนวยการ ผู้เชี่ยวชาญ หรืออื่นหัวหน้าฝ่ายต่าง ๆ ที่ขึ้นตรงต่อผู้อำนวยการต้องได้รับความเห็นชอบจากคณะกรรมการก่อน

2) วางระเบียบเกี่ยวกับการปฏิบัติกิจการขององค์การทอผ้าโดยไม่แย้งหรือขัดต่อนโยบายและข้อบังคับที่คณะกรรมการได้วางไว้

3) กำหนดเครื่องแต่งกายและวางระเบียบว่าด้วยการแต่งกายของพนักงาน เพื่อให้เป็นระเบียบและเหมาะสม และเมื่อได้รับความเห็นชอบจากคณะกรรมการแล้วให้ใช้บังคับได้

การส่งต่อกิจการ

การส่งต่อกิจการเป็นขั้นตอนที่สำคัญประการหนึ่งในขั้นตอนของกระบวนการบริหารงานบุคคล ให้ดำเนินไปอย่างมีประสิทธิภาพ เพื่อให้งานมีระบบ มีการแบ่งแยกหน้าที่การงานและความรับผิดชอบ

เดิมองค์การทอผ้ามีสำนักผู้อำนวยการและหน่วยงานดังนี้<sup>2</sup> (รูปที่ 1)

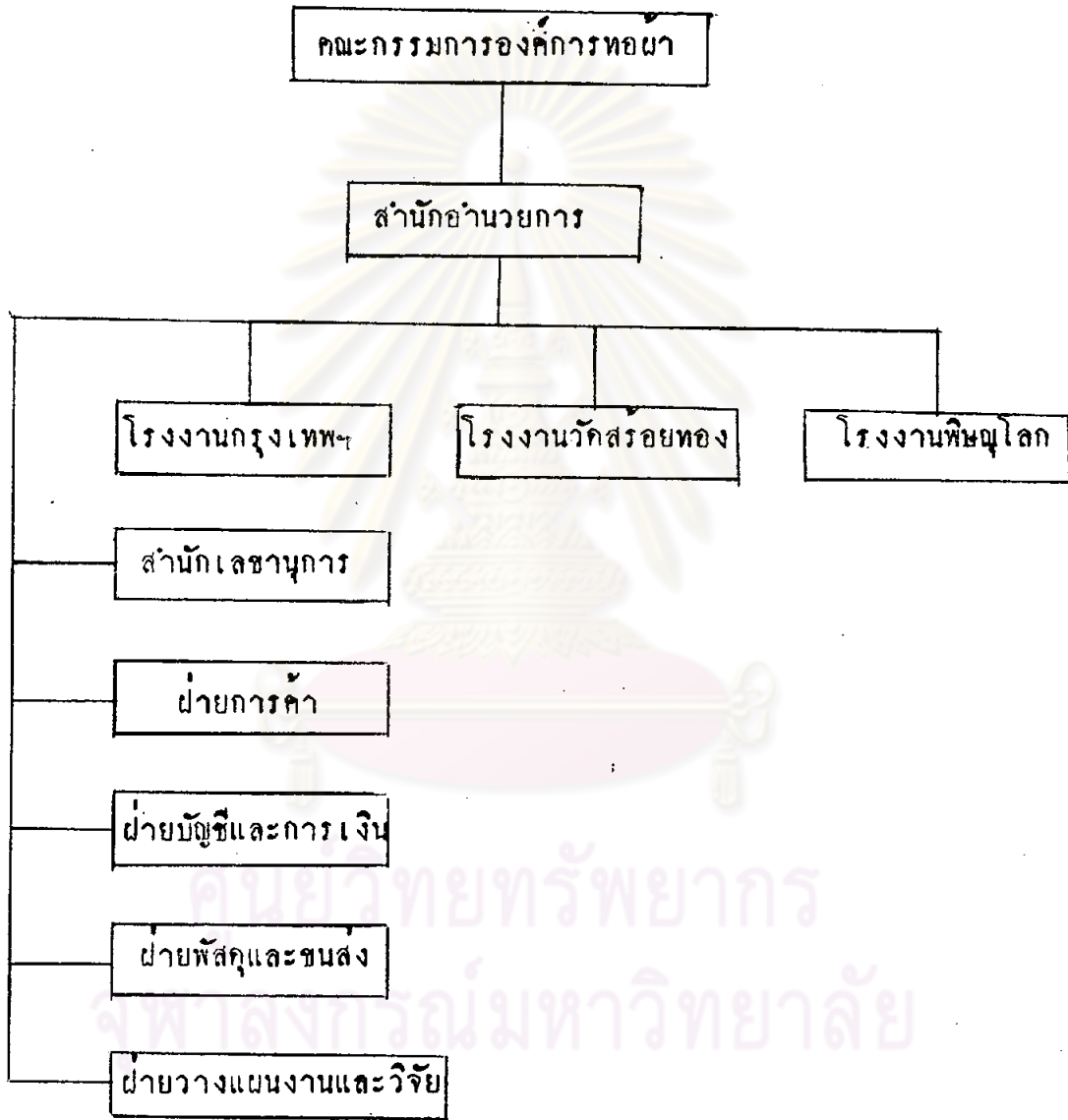
1. สำนักเลขานุการ
2. ฝ่ายการค้า
3. ฝ่ายผลิตและขนส่ง
4. ฝ่ายบัญชีและการเงิน
5. ฝ่ายวางแผนงานและวิจัย

<sup>1</sup> ศักดิ์ลาภราชภักดิ์ จุลานุกุลเบงกา เล่มที่ 72 ตอนที่ 54 ลงวันที่ 19 กรกฎาคม พ.ศ. 2498 มาตรา 21.

<sup>2</sup> ข้อบังคับองค์การทอผ้าว่าด้วย การกำหนดหน้าที่รับผิดชอบของหน่วยงานในองค์การ พ.ศ. 2522



รูปที่ 1  
ผังการจัดองค์การหอผ้า



ที่มา : องค์การหอผ้า

6. โรงงานกรุงเทพ ฯ
7. โรงงานพิษณุโลก
8. โรงงานวัดสร้อยทอง

เนื่องจากว่าโรงงานวัดสร้อยทองให้เอกชนเข้าไปดำเนินงาน ปัจจุบันหน่วยงานนี้จึงไม่นับรวมอยู่ในองค์การทอผ้า

จากการวิเคราะห์การบริหารงานบุคคลขององค์การทอผ้าซึ่งคณะกรรมการสำรวจและวิเคราะห์องค์การรัฐวิสาหกิจในความควบคุมของกระทรวงกลาโหมได้ทำรายงานเสนอมานั้น ทำให้มีการปรับปรุงแก้ไขขั้นมูลฐานโดยได้ให้แผนกการพนักงานจัดทำมาตรฐานกำหนดตำแหน่งและงานที่รับผิดชอบขึ้นเมื่อเดือนสิงหาคม พ.ศ. 2522 เพื่อเป็นคู่มือสำหรับพนักงานทุกระดับได้เข้าใจถึงขอบเขตหน้าที่รับผิดชอบ ลักษณะงาน และความรู้ความสามารถเฉพาะตำแหน่ง มาตรฐานกำหนดตำแหน่งและงานที่รับผิดชอบที่มีประโยชน์ดังนี้คือ

1. การพิจารณาและกำหนดตำแหน่งจะสะดวก รวดเร็ว และประหยัด
2. การกำหนดอัตราเงินเดือนจะเป็นธรรมยิ่งขึ้น
3. เป็นแนวทางช่วยพิจารณาสรรหาบุคคลที่เหมาะสมกับตำแหน่งเพื่อบรรจุเข้าเป็นพนักงานขององค์การ
4. การเปลี่ยนแปลงเงื่อนไขของตำแหน่งต่าง ๆ จะลดน้อยลง
5. การตรวจสอบควบคุมตำแหน่งจะสะดวกและมีประสิทธิภาพ
6. การควบคุมและประเมินผลงานจะได้ผลดียิ่งขึ้น

นอกจากการเปลี่ยนแปลงการส่งองค์การส่วนที่เกี่ยวข้องกับโรงงานวัดสร้อยทองแล้ว ยังมี การเปลี่ยนแปลงในบางตำแหน่งในบางส่วนขององค์การ กล่าวคือคณะกรรมการองค์การทอผ้าได้ให้ความเห็นชอบในการจัดตั้งและปรับปรุง 2 หน่วยงานขึ้นใหม่ คือ สำนักงานผู้ตรวจสอบ และฝ่ายการพนักงาน ตามมติในการประชุมคณะกรรมการเมื่อเดือนกันยายน พ.ศ. 2523 ซึ่งเดิมนั้นมีแต่เพียงตำแหน่งผู้ตรวจสอบ ทำหน้าที่เป็นที่ปรึกษาผู้อำนวยการองค์การทอผ้าในเรื่องเกี่ยวกับการเงิน การบัญชี การงบประมาณ การพัสดุ และอื่น ๆ แต่ไม่มีกลุ่มเจ้าหน้าที่ช่วยงานที่จะช่วยกลั่นกรอง



และวิเคราะห์ปัญหาต่าง ๆ ที่เกิดจากการปฏิบัติงาน คณะทำงานสำรวจและวิเคราะห์ห้องศัลยกรรม-วิสาห์กลในความควบคุมของกระทรวงกลาโหมสิ่ง เลื่อนแนะให้ห้องศัลยกรรมผ้าสดตั้งหน่วยงานตรวจสอบขึ้นโดยมีอัตรากำลังพลสมควรที่จะปฏิบัติงาน และให้เป็นหน่วยงานควบคุมภายในเพื่อเพิ่มประสิทธิภาพการปฏิบัติงานให้เป็นไปโดยถูกต้องรวดเร็วและตรงกับข้อเท็จจริง

สำหรับฝ่ายการพนักงานนั้น เดิมเป็นแผนกการพนักงานขึ้นอยู่กับสำนักเลขานุการ แต่เนื่องจากการปฏิบัติงานของแผนกการพนักงานมีขอบเขตความรับผิดชอบเพิ่มมากขึ้นตามอัตรากำลังพนักงาน ภาระกิจเกี่ยวกับการวิเคราะห์ การวินิจฉัยปัญหาแรงงานสัมพันธ์ ถ้าต้องผ่านผู้บังคับบัญชาตามลำดับขั้นไปจะทำให้การปฏิบัติงานของแผนกการพนักงานล่าช้าไม่สามารถดำเนินการให้รวดเร็วได้ นอกจากนั้นหากจะเป็นประโยชน์เกี่ยวกับการพัฒนาบุคคล การจัดการฝึกอบรมพนักงานทุกระดับจำเป็นต้องมี เจ้าหน้าที่ผู้รับผิดชอบเพิ่มขึ้น จึงสมควรยกฐานะแผนกการพนักงานขึ้นเป็นฝ่ายการพนักงานขึ้นตรงต่อผู้อำนวยการองค์การทอผ้า

จากการที่แผนกการพนักงานยกฐานะขึ้นเป็นฝ่ายการพนักงาน ทำให้ต้องมีการปรับปรุงสำนักเลขานุการด้วย เพราะเดิมการศัลยกรรมของสำนักเลขานุการนั้นแบ่งออกเป็น 4 หน่วย ดังนี้

1. แผนกกลาง
2. แผนกการพนักงาน
3. แผนกสวัสดิการ
4. สถานพยาบาล

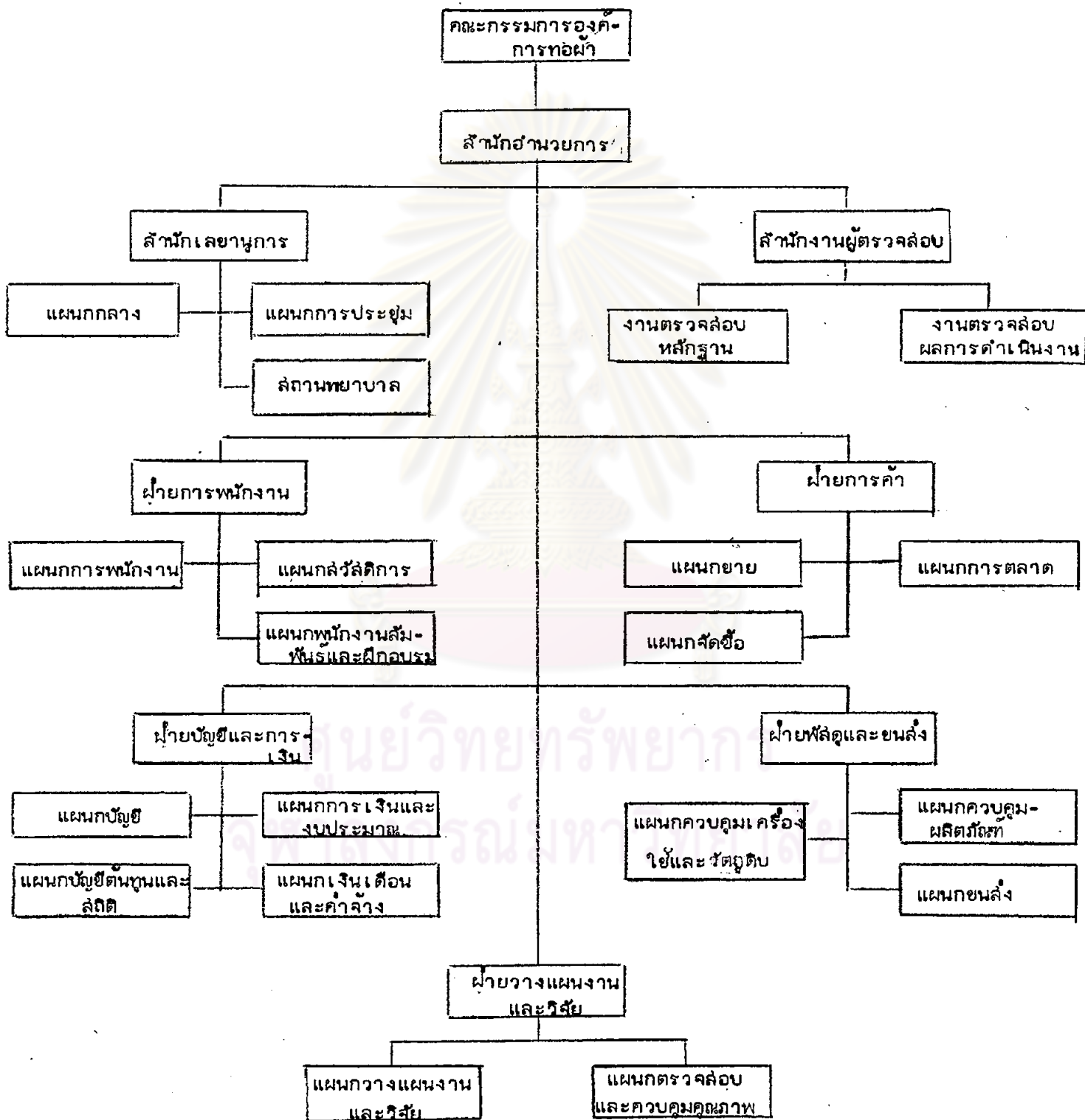
โดยแผนกการพนักงานและแผนกสวัสดิการจะแยกไปเป็นฝ่ายการพนักงานซึ่งเป็นหน่วยงานหลักขึ้นตรงต่อผู้อำนวยการ จึงต้องแบ่งหน่วยงานของสำนักเลขานุการใหม่ดังนี้

1. แผนกกลาง
2. แผนกการประชุม
3. สถานพยาบาล

การศัลยกรรมขององค์การทอผ้าในปัจจุบันประกอบไปด้วยสำนักอำนาจการ โรงงาน กรุงเทพฯ และโรงงานพิษณุโลก

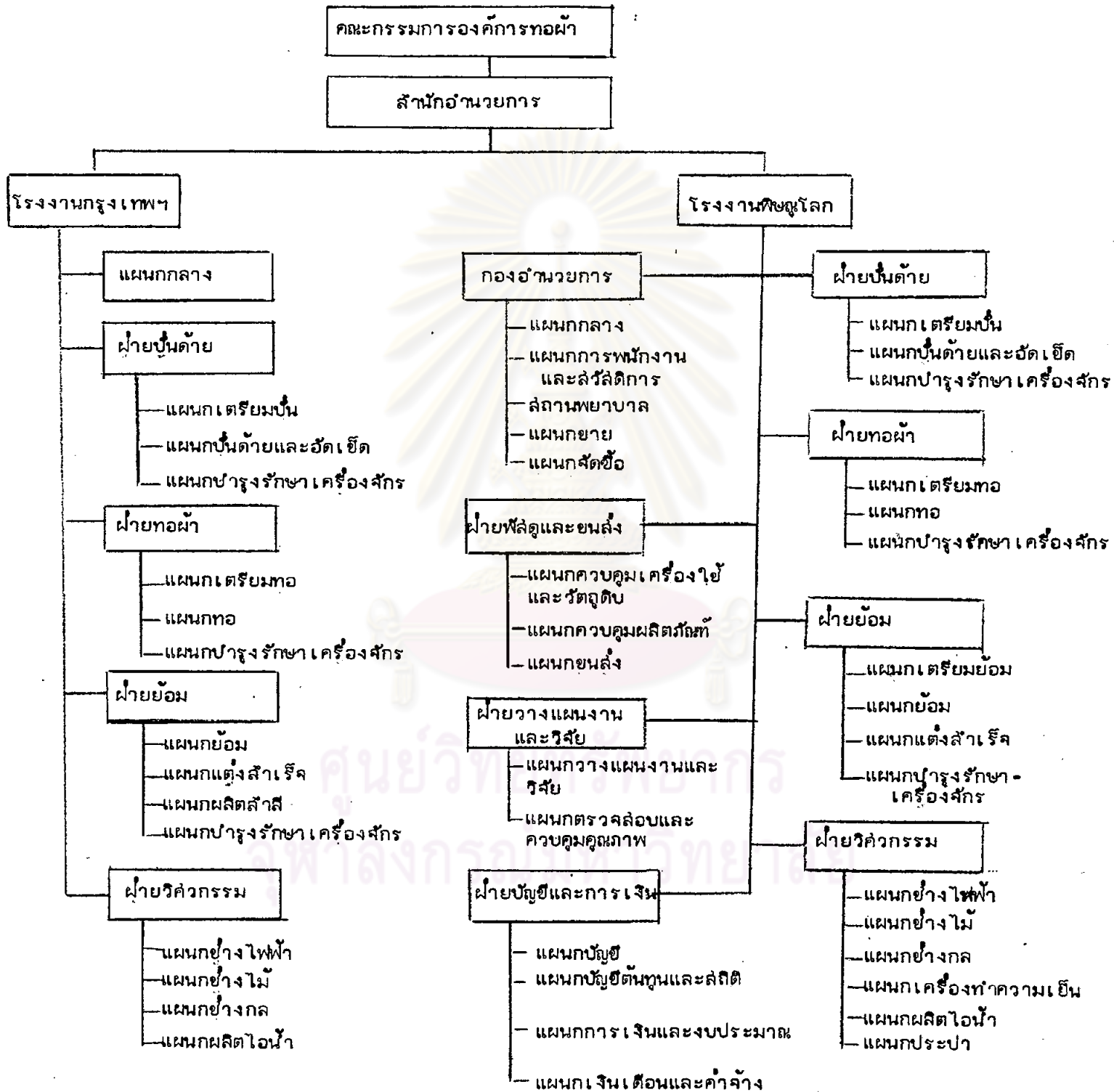
รูปที่ 2

ผังการติดต่อการทอผ้าปัจจุบัน  
(เฉพาะฝ่ายบริหารหน่วยงานขึ้นตรงผู้อำนวยการ)



รูปที่ 3

ผังการติดต่อราชการทอผ้าปัจจุบัน  
(เฉพาะฝ่ายผลิต หน่วยขึ้นตรงผู้อำนวยการ)



ที่มา : องค์การทอผ้า

1. สำนักอำนวยการ (รูปที่ 2) ประกอบด้วย
  - 1.1 สำนักเลขานุการ
  - 1.2 ฝ่ายการค้า
  - 1.3 ฝ่ายพัสดุและขนส่ง
  - 1.4 ฝ่ายการพนักงาน
  - 1.5 ฝ่ายบัญชีและการเงิน
  - 1.6 ฝ่ายวางแผนงานและวิจัย
  - 1.7 สำนักงานผู้ตรวจรอลอบ
2. โรงงานกรุงเทพ ฯ (รูปที่ 3)
3. โรงงานพิษณุโลก (รูปที่ 3)

1. สำนักอำนวยการ

มีหน้าที่บริหารงานขององค์การทอผ้า ดำเนินการวางแผนงาน การจัดระบบงาน การบริหารงานบุคคล การอำนวยการ การสั่งการ การประสานงาน การควบคุมตรวจสอบ การปรับปรุงแก้ไขและประเมินผลงาน ทั้งนี้เพื่อให้เป็นไปตามนโยบายและวัตถุประสงค์ที่บัญญัติไว้ในพระราชกฤษฎีกาจัดตั้งองค์การทอผ้า มีผู้อำนวยการเป็นผู้บังคับบัญชา

1.1 สำนักเลขานุการ มีหน้าที่เกี่ยวกับงานบริหารและบริการทั่วไปโดยเฉพาะงานสารบรรณ งานธุรการ การรักษาพยาบาล การรักษาความปลอดภัย กิจการห้องสมุด ศีกรการ และการบริการอื่น ๆ มีเลขานุการองค์การทอผ้าเป็นผู้บังคับบัญชารับผิดชอบโดยตรงต่อผู้อำนวยการ แบ่งออกเป็น 3 แผนก คือ

- 1.1.1 แผนกกลาง มีหน้าที่เกี่ยวกับงานธุรการ งานสารบรรณ การประชาสัมพันธ์ การรักษาความปลอดภัย มีหัวหน้าแผนกกลาง เป็นผู้บังคับบัญชารับผิดชอบ
- 1.1.2 แผนกการประชุม มีหน้าที่เกี่ยวกับการจัดเตรียมระเบียบวาระ สถานที่ และเอกสารหลักฐานในการประชุมและพิธีการต่าง ๆ

การจัดทำรายงาน มีหัวหน้าแผนกการประชุมเป็นผู้บังคับบัญชารับผิดชอบ

1.1.3 สถานพยาบาล มีหน้าที่เกี่ยวกับการบำบัดรักษาผู้ป่วย การวินิจฉัยโรค มีนายแพทย์เป็นผู้รับผิดชอบ

1.2 ฝ่ายการค้า มีหน้าที่เกี่ยวกับการจำหน่ายผลิตภัณฑ์ การดำเนินงานติดต่อและอำนวยความสะดวกแก่ลูกค้า การวิจัยการตลาด การจัดหาและสำรองวัตถุดิบ วัสดุ ครุภัณฑ์ การประชาสัมพันธ์เพื่อส่งเสริมการขาย การรวบรวมข้อมูลเพื่อจัดทำสถิติการจำหน่ายผลิตภัณฑ์ การประสานงานเพื่อวางแผนผลิตระหว่างฝ่ายผลิตทั้งโรงงานกรุงเทพฯ และโรงงานพิษณุโลก มีหัวหน้าฝ่ายการค้าเป็นผู้บังคับบัญชารับผิดชอบขึ้นตรงต่อผู้อำนวยการ แบ่งหน่วยงานเป็น 3 แผนก ดังนี้

1.2.1 แผนกขาย มีหน้าที่เกี่ยวกับการจำหน่ายผลิตภัณฑ์และบรรดาวัสดุ ครุภัณฑ์ต่าง ๆ ขององค์การ ควบคุมตรวจสอบการนำส่งผลิตภัณฑ์ ให้เป็นไปตามสัญญา รวบรวมข้อมูลเพื่อวิเคราะห์วิจัยและจัดทำสถิติการจำหน่ายผลิตภัณฑ์ การประชาสัมพันธ์เพื่อส่งเสริมการขาย มีหัวหน้าแผนกขายเป็นผู้บังคับบัญชารับผิดชอบ

1.2.2 แผนกสต็อก มีหน้าที่เกี่ยวกับการสต็อกวัสดุ ครุภัณฑ์ และวัตถุดิบ ให้มีคุณภาพ สักขณะเฉพาะและจำนวนเพียงพอตามความต้องการ และทันกำหนดเวลา มีหัวหน้าแผนกสต็อกเป็นผู้บังคับบัญชารับผิดชอบ

1.2.3 แผนกตลาด มีหน้าที่เกี่ยวกับการวิเคราะห์และสำรวจการเปลี่ยนแปลงเคลื่อนไหวในสถานการณ์การค้า ความต้องการของตลาด เกี่ยวกับวัตถุดิบและอุตสาหกรรมสิ่งทอ เพื่อปรับปรุงผลิตภัณฑ์ขององค์การให้สนองความต้องการของตลาดทั้งคุณภาพและปริมาณ มีหัวหน้าแผนกตลาดเป็นผู้บังคับบัญชารับผิดชอบ

1.3 ฝ่ายผลิตและขนส่ง มีหน้าที่ในการจัดหาวัสดุ ควบคุมดูแล เก็บรักษาและ แลกจ่ายวัสดุ ครุภัณฑ์ วัสดุดิบ และผลิตภัณฑ์ขององค์การ ดำเนินการควบคุมและจัดทำบัญชีวัสดุ และทรัพย์สินขององค์การรวมทั้งการจำหน่ายออกจากบัญชี และมีหน้าที่ควบคุมยานพาหนะและการ บริการด้านขนส่ง มีหัวหน้าฝ่ายผลิตและขนส่ง เป็นผู้บังคับบัญชารับผิดชอบ และขึ้นตรงต่อผู้อำนวยการ แบ่งออกเป็น 3 หน่วยงาน คือ

1.3.1 แผนกควบคุมเครื่องใช้และวัสดุดิบ มีหน้าที่รับผิดชอบในการเก็บ รักษาควบคุมวัสดุดิบ วัสดุ ครุภัณฑ์ เครื่องใช้ต่าง ๆ การจัดทำบัญชี ควบคุม การสำรวจ การสอบความต้องการใช้ รวมทั้งควบคุมการรับจ่ายวัสดุ และการจ่ายออกจากบัญชี มีหัวหน้า แผนกควบคุมเครื่องใช้และวัสดุดิบเป็นผู้บังคับบัญชารับผิดชอบ

1.3.2 แผนกควบคุมผลิตภัณฑ์ มีหน้าที่รับผิดชอบในการจัดเก็บรักษาและ จัดทำบัญชีควบคุมการรับจ่ายผลิตภัณฑ์ขององค์การ บัญชีผลิตภัณฑ์คลัง โดยแสดงสถานะภาพถูกต้องตรงความเป็นจริง การควบคุมผลิตภัณฑ์ ที่ฝ่ายผลิตนำส่งและแลกเปลี่ยนเพื่อนำไปดำเนินการผลิตต่อหรือส่งไป จำหน่าย ตรวจสอบดูแลและวางวิธีการป้องกันมิให้ผลิตภัณฑ์ที่อยู่ใน ความรับผิดชอบเกิดความเสียหาย รวมทั้งการจ่ายออกจากบัญชี มีหัวหน้าแผนกควบคุมผลิตภัณฑ์เป็นผู้บังคับบัญชารับผิดชอบ

1.3.3 แผนกขนส่ง มีหน้าที่ด้านการบริการขนส่ง การส่งยานพาหนะ การซ่อมบำรุงรักษายานพาหนะให้อยู่ในสภาพพร้อมที่จะใช้งานเพื่อ การขนย้ายหรือนำส่ง วัสดุครุภัณฑ์ วัสดุดิบและผลิตภัณฑ์ขององค์การ รวมทั้งการบริการส่งยานพาหนะเพื่อการติดต่องานภายนอกหรือ สวัสดิการ มีหัวหน้าแผนกขนส่ง เป็นผู้บังคับบัญชารับผิดชอบ

1.4 ฝ่ายการพนักงาน มีหน้าที่ในการบริหารงานบุคคล ซึ่งเกี่ยวข้องแก่การสรรหา บุคคลเข้าทำงาน การดำเนินงานเกี่ยวกับการจ้าง การบรรจุ การแต่งตั้ง การย้าย การเลื่อน ตำแหน่ง การพิจารณาความดีความชอบ การศึกษาวิจัย การลงโทษทางวินัย การจัดทำประวัติ



การพนักงานสัมพันธ์ การคัดเลือกอบรม ล่วลิตการพนักงาน มีหัวหน้าฝ่ายการพนักงานเป็นผู้บังคับบัญชารับผิดชอบ และขึ้นตรงต่อผู้อำนวยการ มี 3 แผนกคือ

1.4.1 แผนกการพนักงาน มีหน้าที่รับผิดชอบงานธุรการเกี่ยวกับการพนักงาน รวมทั้งการกำหนดมาตรฐานตำแหน่งและงานที่รับผิดชอบของพนักงาน การพิจารณาปรับปรุงแก้ไขระเบียบปฏิบัติ การส่งเสริมสัมพันธ์ภาพระหว่างพนักงาน มีหัวหน้าแผนกการพนักงานเป็นผู้บังคับบัญชารับผิดชอบ

1.4.2 แผนกล่วลิตการ มีหน้าที่รับผิดชอบงานธุรการและล่วลิตการการบำบัดทุกข์บำรุงสุขทั้งในด้านทรัพย์สิน เครื่องอุปโภคบริโภค และการส่งเสริมด้านการศึกษา การบันเทิงของพนักงานและครอบครัว ควบคุมทะเบียนบ้านพักอาศัยขององค์การ อำนวยความสะดวกในการดำเนินการเกี่ยวกับภาษีเงินได้ของพนักงาน และกิจการร้านค้าล่วลิตการ มีหัวหน้าแผนกล่วลิตการเป็นผู้บังคับบัญชารับผิดชอบ

1.4.3 แผนกพนักงานสัมพันธ์และฝึกอบรม มีหน้าที่เกี่ยวกับปัญหาแรงงานสัมพันธ์และการฝึกอบรมพนักงาน การศึกษาวิจัยกำลังขวัญของพนักงาน การส่งเสริมความสามัคคี การธำรงรักษาทรัพยากรบุคคลขององค์การ มีหัวหน้าแผนกพนักงานสัมพันธ์และฝึกอบรมเป็นผู้บังคับบัญชาและรับผิดชอบ

1.5 ฝ่ายบัญชีและการเงิน มีหน้าที่ในการควบคุม บริหาร และปฏิบัติงานเกี่ยวกับการเงิน การงบประมาณ และการบัญชีทั่วไปขององค์การ มีหัวหน้าฝ่ายบัญชีและการเงินเป็นผู้บังคับบัญชารับผิดชอบและขึ้นตรงกับผู้อำนวยการ แบ่งเป็น 4 แผนก คือ

1.5.1 แผนกบัญชี มีหน้าที่ทางการบัญชีทุกประเภท ควบคุม เก็บรักษาบัญชี หลักฐานประกอบบัญชี รวมทั้งหลักฐานการเงิน การจัดทำรายงานแสดงฐานะการเงินประจำเดือน การปิดบัญชีประจำเดือน และประจำปี มีหัวหน้าแผนกบัญชีเป็นผู้บังคับบัญชาและรับผิดชอบ

- 1.5.2 แผนกบัญชีต้นทุนและสถิติ มีหน้าที่เกี่ยวกับบัญชีต้นทุน การคำนวณ ต้นทุนผลิตภัณฑ์ชนิดต่าง ๆ การบันทึกและแยกประเภทค่าใช้จ่าย ในการผลิต การจัดทำสถิติต้นทุนของผลิตภัณฑ์ต่าง ๆ ในหน่วยงาน ที่เกี่ยวข้อง มีหัวหน้าแผนกบัญชีต้นทุนและสถิติเป็นผู้บังคับบัญชาและ รับผิดชอบ
- 1.5.3 แผนกการเงินและงบประมาณ มีหน้าที่เกี่ยวกับการงบประมาณและ การรับจ่ายเงิน การเก็บรักษาเงินคงเหลือประจำวัน ค่าเงิน- การติดต่อกับธนาคารในการนำเงินฝาก การเบิกเงินเดือน และ ค่าจ้างและเงินช่วยเหลืออื่น ๆ รวบรวมเก็บรักษาหลักฐานเกี่ยว กับการเงินและรายได้ มีหัวหน้าแผนกการเงินและงบประมาณเป็น ผู้บังคับบัญชาและรับผิดชอบ
- 1.5.4 แผนกเงินเดือนและค่าจ้าง มีหน้าที่เกี่ยวกับการจัดทำบัญชีรายละเอียด ของต่อจ่ายอัตราเงินเดือนและค่าจ้าง การคำนวณภาษีเงินได้ของ พนักงานหัก ณ ที่จ่าย ควบคุมเก็บรักษาหลักฐานการเบิกจ่ายเงิน- เดือน ค่าจ้าง และเงินรายได้อื่น ๆ ของพนักงาน มีหัวหน้า แผนกเงินเดือนและค่าจ้างเป็นผู้บังคับบัญชาและรับผิดชอบ

1.6 ฝ่ายวางแผนงานและวิจัย มีหน้าที่ในการวางแผนงานและโครงการด้านการ ผลิต การวิจัยภาวะเศรษฐกิจ และความต้องการของตลาด เพื่อการพัฒนาเกี่ยวกับผลิตภัณฑ์ทั้งหมด ค่าเงินการศึกษา ค้นคว้าวิเคราะห์ด้านเทคโนโลยี การออกแบบ และค้นคิดผลิตภัณฑ์ใหม่ ปรับปรุง คุณภาพผลิตภัณฑ์ กำหนดเกณฑ์คุณภาพและมาตรฐานของผลิตภัณฑ์ ค่าเงินการวิเคราะห์ทดสอบ วัสดุุดิบ และผลผลิตระหว่างดำเนินการผลิตตามขั้นตอน แก๊โซ ปรับปรุงการปฏิบัติงานของโรงงาน เครื่อง- จักร จัดทำและรวบรวมข้อมูลสถิติเพื่อการวางแผนปรับปรุงแก้ไขการดำเนินงานด้านการผลิตของ โรงงานทั้งทางด้านปริมาณและคุณภาพ มีหัวหน้าฝ่ายวางแผนงานและวิจัยเป็นผู้บังคับบัญชาและรับผิดชอบ มี 2 แผนก คือ

1.6.1 แผนกวางแผนงานและวิจัย มีหน้าที่เกี่ยวกับการวางแผนการผลิต และลดต้นทุนผลิต การวิจัยเพื่อพัฒนาผลผลิตให้มีคุณภาพดียิ่งขึ้น รวมทั้งการศึกษาค้นคว้า วิเคราะห์ด้านวิชาการ การออกแบบและ คำนคิดผลิตภัณฑ์ใหม่ การแก้ปัญหาเกี่ยวแก่การปฏิบัติงานของฝ่ายผลิต เครื่องจักร และอื่น ๆ เพื่อให้ได้ปริมาณและคุณภาพ มีหัวหน้า แผนกวางแผนงานและวิจัยเป็นผู้บังคับบัญชาและรับผิดชอบ

1.6.2 แผนกตรวจสอบและควบคุมคุณภาพ มีหน้าที่ในการตรวจสอบและ ควบคุมคุณภาพวัตถุดิบ รวมทั้งผลผลิตระหว่างดำเนินการผลิตตาม ขั้นตอน ตรวจสอบและปรับปรุงการปฏิบัติงานของฝ่ายผลิตเพื่อหา วิธีระงับหรือป้องกันการผิดพลาด การสูญเสียต่าง ๆ ของโรงงาน สัตทำรวบรวมเก็บรักษาข้อมูล สถิติเกี่ยวกับการตรวจสอบควบคุม คุณภาพของวัตถุดิบและผลิตภัณฑ์ มีหัวหน้าแผนกตรวจสอบและควบคุม คุณภาพเป็นผู้บังคับบัญชาและรับผิดชอบ

1.7 สำนักงานผู้ตรวจสอบ มีหน้าที่ในด้านการตรวจสอบบัญชีและการเงินภายใน องค์กร เพื่อให้การควบคุมการปฏิบัติงานของหน่วยงานที่เกี่ยวข้อง โดยเฉพาะด้านเอกสารหลักฐาน ทางการเงินและการบัญชีให้เป็นไปอย่างถูกต้องตามหลักและวิธีการโดยสอดคล้องกับข้อบังคับ ตลอดจน นโยบายขององค์กร และมีผู้ตรวจสอบเป็นผู้บังคับบัญชาและรับผิดชอบ มีฐานะขึ้นตรงต่อผู้อำนวยการ แบ่งเป็น 2 หน่วยงานคือ

1.7.1 งานตรวจสอบหลักฐาน มีหน้าที่ด้านการตรวจสอบหลักฐานความถูกต้อง ของตัวเลขและใบสำคัญต่าง ๆ ที่เกี่ยวข้องแก่การบัญชีและการเงิน การ ผลิต ทรัพย์สิน การซื้อขายเพื่อให้ดำเนินการไปอย่างถูกต้องตามข้อ บังคับ ระเบียบ คำสั่ง หรือกฎหมาย มีพนักงานตรวจสอบหลักฐาน เป็นผู้รับผิดชอบ

1.7.2 งานตรวจสอบผลการดำเนินงาน มีหน้าที่รับผิดชอบความเหมาะสมของ วิธีปฏิบัติงานด้านต่าง ๆ โดยเฉพาะด้านการบัญชีและการเงิน การ

พัสดุ การตัดซื้อ จัดหาและจำหน่ายผลิตภัณฑ์รวมทั้งด้านการผลิต เพื่อวางแผนระบบการควบคุมภายใน มีพนักงานตรวจสอบผลการดำเนินงานเป็นผู้รับผิดชอบ

## 2. โรงงานกรุงเทพฯ

มีหน้าที่จัดการดำเนินงานผลิตเกี่ยวกับอุตสาหกรรมเส้นใยทอผ้าและปฏิบัติงานเกี่ยวกับงานอุตสาหกรรมเส้นใย การทอผ้า การย้อม การผลิตผ้าพิมพ์แลส ล้างสี การพลังงาน โรงงานและเครื่องจักรต่าง ๆ มีผู้จัดการโรงงานกรุงเทพ ฯ เป็นผู้บังคับบัญชารับผิดชอบและขึ้นตรงต่อผู้อำนวยการ แบ่งหน่วยงานต่าง ๆ ดังนี้

2.1 แผนกกลาง มีหน้าที่เกี่ยวกับงานธุรการและงานสารบรรณ รวมทั้งการประชาสัมพันธ์ การรักษาความปลอดภัย การรวบรวมสถิติข้อมูลต่าง ๆ เกี่ยวกับผลผลิต มีหัวหน้าแผนกกลางเป็นผู้บังคับบัญชาและรับผิดชอบ

2.2 ฝ่ายปั่นด้าย มีหน้าที่ในการเตรียมเส้นใย ผลิตเส้นด้ายและอัดเห็ด การบำรุงรักษาเครื่องมือเครื่องจักร มีหัวหน้าฝ่ายปั่นด้ายเป็นผู้บังคับบัญชาและรับผิดชอบ แบ่งเป็น 3 แผนก คือ

2.2.1 แผนกเตรียมปั่น มีหน้าที่ในการเตรียมเส้นใย ล้างใย เตรียมปั่นเป็นเส้นด้าย ควบคุมตรวจสอบการบำรุงรักษาเครื่องมือเครื่องจักร มีหัวหน้าแผนกเตรียมปั่นเป็นผู้บังคับบัญชารับผิดชอบ

2.2.2 แผนกปั่นด้ายและอัดเห็ด มีหน้าที่ในการปั่นด้าย อัดเห็ด และกรอตัวเข้าโคท บำรุงรักษาเครื่องมือเครื่องจักร มีหัวหน้าแผนกปั่นด้ายและอัดเห็ดเป็นผู้บังคับบัญชารับผิดชอบ

2.2.3 แผนกบำรุงรักษาเครื่องจักร มีหน้าที่จัดการ ควบคุมตรวจสอบติดตั้ง ซ่อมบำรุงรักษา ปรับปรุงแก้ไขเครื่องจักรเครื่องมือ เก็บรักษาเครื่องมือ เครื่องอะไหล่ และอุปกรณ์ต่าง ๆ ที่ใช้ในการซ่อมบำรุงให้อยู่ในสภาพเรียบร้อย มีหัวหน้าแผนกบำรุงรักษา

เครื่องจักร เป็นผู้บังคับบัญชารับผิดชอบ

2.3 ฝ่ายทอผ้า มีหน้าที่ในการเตรียมเส้นด้ายทอผ้า ผลิตผ้าตามขั้นตอน บำรุงรักษาเครื่องมือเครื่องจักร มีหัวหน้าฝ่ายทอผ้าเป็นผู้บังคับบัญชารับผิดชอบ แบ่งเป็น 3 แผนก คือ

2.3.1 แผนกเตรียมทอ มีหน้าที่ในการเตรียมเส้นด้าย กรอตัวพุ่ง ด้าย ยืน ชุบแป้งเส้นด้าย ควบคุมบำรุงรักษาเครื่องจักรเครื่องมือ มีหัวหน้าแผนกเตรียมทอเป็นผู้บังคับบัญชารับผิดชอบ

2.3.2 แผนกทอ มีหน้าที่ในการทอและผลิตผ้าประเภทต่าง ๆ ควบคุมบำรุงรักษาเครื่องจักรเครื่องมือ มีหัวหน้าแผนกทอเป็นผู้บังคับบัญชารับผิดชอบ

2.3.3 แผนกบำรุงรักษาเครื่องจักร เช่นเดียวกับฝ่ายปั่นด้าย

2.4 ฝ่ายย้อม มีหน้าที่เกี่ยวกับการฟอก ย้อมผ้า และผลิตสาลี ซึ่งประกอบด้วย การเตรียมผ้า การเผาขนผ้า การฟอกและทำความสะอาด การขัดมันผ้า การย้อมผ้า การย้อมเส้นด้าย การแต่งสาลีเสร็จ การผลิตผ้าพันแผลและสาลี การบำรุงรักษาเครื่องมือเครื่องจักร มีหัวหน้าฝ่ายย้อมเป็นผู้บังคับบัญชารับผิดชอบ แบ่งเป็น 4 แผนก คือ

2.4.1 แผนกย้อม มีหน้าที่รับผิดชอบในการเตรียมการย้อม และการย้อมสีผ้าทุกชนิด ควบคุมบำรุงรักษาเครื่องจักรเครื่องมือ มีหัวหน้าแผนกย้อมเป็นผู้บังคับบัญชารับผิดชอบ

2.4.2 แผนกแต่งสาลีเสร็จ มีหน้าที่รับผิดชอบในการตกแต่งผ้าสำเร็จ ควบคุมและตรวจสอบคุณภาพผ้าสำเร็จ ควบคุมบำรุงรักษาเครื่องจักรเครื่องมือ มีหัวหน้าแผนกแต่งสาลีเสร็จเป็นผู้บังคับบัญชารับผิดชอบ

2.4.3 แผนกผลิตสาลี มีหน้าที่รับผิดชอบในการผลิตสาลี ผ้าพันแผล และผลิตภัณฑ์อื่น ๆ ควบคุมบำรุงรักษาเครื่องจักรเครื่องมือ มีหัวหน้าแผนกผลิตสาลีเป็นผู้บังคับบัญชารับผิดชอบ

2.4.4 แผนกบำรุงรักษาเครื่องจักร มีหน้าที่จัดการควบคุม ตรวจสอบ ติดตั้ง ซ่อมบำรุงรักษา ปรับปรุงแก้ไขเครื่องจักรเครื่องมือ

2.5 ฝ่ายวิศวกรรม มีหน้าที่ในการควบคุมดูแล ติดตั้ง ซ่อมบำรุงรักษา ตัดแปลง แก้ไขงานด้านไฟฟ้ารวมทั้งการปฏิบัติงานด้านช่างไม้ ช่างกล ประปา และการผลิตไอน้ำของ โรงงาน เครื่องทำความเย็น การเขียนแบบ ออกแบบ การซ่อม การสร้าง ซ่อมบำรุงรักษา อุปกรณ์ วัสดุ ครุภัณฑ์ ชิ้นอะไหล่เครื่องจักร ควบคุมดูแลบำรุงรักษาอาคาร สถานที่ ทรพย์ลิน ในด้านการให้บริการสาธารณูปโภค มีหัวหน้าฝ่ายวิศวกรรมเป็นผู้บังคับบัญชารับผิดชอบ แบ่งเป็น 4 แผนก คือ

2.5.1 แผนกช่างไฟฟ้า มีหน้าที่เกี่ยวกับงานไฟฟ้า การติดตั้งเครื่องไฟฟ้า และอุปกรณ์ไฟฟ้า การเดินสายไฟฟ้ากำลังและแสงสว่างภายในบริเวณโรงงานและอาคารสถานที่ขององค์การ การตรวจ ตัดแปลง และซ่อมบำรุงรักษาเครื่องไฟฟ้า อุปกรณ์ไฟฟ้า สายไฟ การเก็บรักษาเครื่องมือและอุปกรณ์ เครื่องอะไหล่ มีหัวหน้าแผนกช่างไฟฟ้า เป็นผู้บังคับบัญชารับผิดชอบ

2.5.2 แผนกช่างไม้ มีหน้าที่เกี่ยวกับงานช่างไม้ ช่างปูน งานออกแบบ และเขียนแบบก่อสร้างหรือแบบครุภัณฑ์ การก่อสร้างและการโยธา การตรวจซ่อมบำรุงรักษาอาคารถาวรวัตถุ ครุภัณฑ์ การจัดทำชิ้นอะไหล่และชิ้นส่วนเครื่องจักรที่เป็นไม้ การเก็บรักษาเครื่องมือ อุปกรณ์ เครื่องอะไหล่ มีหัวหน้าแผนกช่างไม้เป็นผู้บังคับบัญชา รับผิดชอบ

2.5.3 แผนกช่างกล มีหน้าที่เกี่ยวกับงานช่างกล ช่างยนต์ ช่างเชื่อม และงานรูปพรรณ โลหะต่าง ๆ ช่างประปา ควบคุม ตรวจสอบ ตัดแปลง ดำเนินการติดตั้งและประกอบเครื่องมือ เครื่องจักร เครื่องอะไหล่ และอุปกรณ์ที่เกี่ยวข้องกับการช่างกล มีหัวหน้าแผนกช่างกลเป็นผู้บังคับบัญชา รับผิดชอบ



2.5.4 แผนกผลิตไอน้ำ มีหน้าที่เกี่ยวกับงานผลิตไอน้ำให้แก่ฝ่ายผลิต คือ ฝ่ายทอผ้า และฝ่ายย้อม รวมทั้งการควบคุม ตรวจสอบบำรุงรักษาหม้อไอน้ำ เครื่องมือและอุปกรณ์ต่าง ๆ มีหัวหน้าแผนกผลิตไอน้ำเป็นผู้บังคับบัญชารับผิดชอบ

### 3. โรงงานพิษณุโลก

มีหน้าที่จัดการ อำนวยการ และควบคุมการดำเนินงานบริหารและบริการทั่วไป ในด้านงานธุรการ งานสารบรรณ การพนักงาน การเงินและการบัญชี การผลิต สวัสดิการ การรักษาพยาบาล การรักษาความปลอดภัย การจัดการและดำเนินงานผลิตเกี่ยวแก่งานอุตสาหกรรม เล็นใย ทอผ้า การย้อม การผลิตวัสดุพลอยได้ การพลังงาน มีผู้จัดการโรงงานเป็นผู้บังคับบัญชา รับผิดชอบ และขึ้นตรงต่อผู้อำนวยการ แบ่งหน่วยงานต่าง ๆ ดังนี้

3.1 กองอำนาจการ มีหน้าที่ช่วยเหลือผู้จัดการในการจัดการต่าง ๆ การปฏิบัติงาน การธุรการ งานสารบรรณ การวางแผนผลิต การจัดอัตราค่าจ้างและจัดหางบประมาณของกองอำนาจการ การรักษาความปลอดภัย การพนักงานและสวัสดิการ การรักษาพยาบาล การซื้อขาย การรายงานสถิติข้อมูลเกี่ยวแก่งานผลิตและเครื่องจักรต่าง ๆ ของฝ่ายผลิต มีรองผู้จัดการเป็นผู้ บังคับบัญชารับผิดชอบ แบ่งเป็น 5 แผนก คือ

3.1.1 แผนกกลาง มีหน้าที่เกี่ยวกับงานธุรการ งานสารบรรณ การประชาสัมพันธ์ การรักษาความปลอดภัย มีหัวหน้าแผนกกลางเป็นผู้ บังคับบัญชารับผิดชอบ

3.1.2 แผนกการพนักงานและสวัสดิการ มีหน้าที่รับผิดชอบงานธุรการ การพนักงาน การจัดอัตราค่าจ้างพนักงานที่ได้รับอนุมัติให้บรรจุ การเล่นขอขบรฐพนักงาน การแต่งตั้ง การย้าย การลาออก การลงโทษทางวินัย การจัดทำรายงานขอป่าเหิมิจ การจัดการ รักษาประวัติพนักงานของโรงงานพิษณุโลก การควบคุมงานด้าน สวัสดิการและร้านค้า มีหัวหน้าแผนกการพนักงานและสวัสดิการ

เป็นผู้บังคับบัญชารับผิดชอบ

3.1.3 สถานพยาบาล มีหน้าที่เกี่ยวกับการบำบัดรักษาผู้ป่วย การวินิจฉัย-โรค มีนายแพทย์เป็นผู้รับผิดชอบ

3.1.4 แผนกขาย มีหน้าที่รับผิดชอบในการขายผลิตภัณฑ์ วัสดุ ครุภัณฑ์ของโรงงาน ควบคุมการนำส่งสิ่งของไปยังหน่วยต่าง ๆ ให้เป็นการถูกต้องครบถ้วนตามสัญญา จัดทำสถิติการขาย ควบคุมการขายรายย่อย และขายสิ่งทั้งเงินสดและเงินเชื่อ มีหัวหน้าแผนกขายเป็นผู้บังคับบัญชารับผิดชอบ

3.1.5 แผนกซื้อ มีหน้าที่รับผิดชอบในการจัดหา วัสดุ ครุภัณฑ์และวัตถุดิบ ให้มีคุณภาพตามมาตรฐานที่กำหนด จำนวนเพียงพอตามความต้องการทันตามกำหนดเวลา มีหัวหน้าแผนกซื้อเป็นผู้บังคับบัญชารับผิดชอบ

3.2 ฝ่ายผลิตและขนส่ง มีหน้าที่ในการผลิต ควบคุมดูแล เก็บรักษาและแจกจ่ายวัสดุ ครุภัณฑ์ วัตถุดิบ และผลิตภัณฑ์ขององค์การ ดำเนินการควบคุมและจัดทำบัญชีผลิตและทรัพย์สินขององค์การรวมทั้งการจำหน่ายออกจากบัญชี และมีหน้าที่ควบคุมยานพาหนะและการบริการด้านขนส่ง มีหัวหน้าฝ่ายผลิตและขนส่งเป็นผู้บังคับบัญชารับผิดชอบ และขึ้นตรงต่อผู้อำนวยการ แบ่งออกเป็น 3 แผนก คือ

3.2.1 แผนกควบคุมเครื่องใช้และวัตถุดิบ

3.2.2 แผนกควบคุมผลิตภัณฑ์

3.2.3 แผนกขนส่ง

3.3 ฝ่ายวางแผนงานและวิจัย มีหน้าที่ในการวางแผนงานและโครงการด้านการผลิต การวิจัยภาวะเศรษฐกิจ และความต้องการของตลาด เพื่อการพัฒนาเกี่ยวกับผลิตภัณฑ์ทั้งหมด ดำเนินการศึกษา ค้นคว้าวิเคราะห์ด้านเทคโนโลยี การออกแบบ และค้นคิดผลิตภัณฑ์ใหม่ ปรับปรุงคุณภาพผลิตภัณฑ์ กำหนดเกณฑ์คุณภาพและมาตรฐานของผลิตภัณฑ์ ดำเนินการวิเคราะห์ทดสอบ วัตถุดิบ และผลผลิตระหว่างดำเนินการวิธีตามขั้นตอน แก๊วโซลีนัม ปรับปรุงการปฏิบัติงานของโรงงาน เครื่อง-

จักร สัตทำและรวบรวมข้อมูลสถิติเพื่อการวางแผนปรับปรุงแก้ไขการดำเนินงานด้านการผลิตของ  
โรงงานทั้งทางด้านปริมาณและคุณภาพ มีหัวหน้าฝ่ายวางแผนงานและวิจัยเป็นผู้บังคับบัญชาและรับผิดชอบ  
ย่อย มี 2 แผนก คือ

3.3.1 แผนกวางแผนงานและวิจัย

3.3.2 แผนกตรวจสอบและควบคุมคุณภาพ

3.4 ฝ่ายบัญชีและการเงิน มีหน้าที่ในการควบคุม บริหาร และปฏิบัติงานเกี่ยว  
แก่การเงิน การงบประมาณ และการบัญชีทั่วไปขององค์กร มีหัวหน้าฝ่ายบัญชีและการเงินเป็นผู้  
บังคับบัญชารับผิดชอบและขึ้นตรงกับผู้อำนวยการ แบ่งเป็น 4 แผนก คือ

3.4.1 แผนกบัญชี

3.4.2 แผนกบัญชีต้นทุนและสถิติ

3.4.3 แผนกการเงินและงบประมาณ

3.4.4 แผนกเงินเดือนและค่าจ้าง

3.5 ฝ่ายปั้นด้าย มีหน้าที่ในการเตรียมเส้นใย ผลิตเส้นด้ายและอัดเม็ด การบ่า-  
รุงรักษาเครื่องมือเครื่องจักร มีหัวหน้าฝ่ายปั้นด้ายเป็นผู้บังคับบัญชาและรับผิดชอบ แบ่งเป็น 3 แผนก  
คือ

3.5.1 แผนกเตรียมปั่น

3.5.2 แผนกปั้นด้ายและอัดเม็ด

3.5.3 แผนกบำรุงรักษาเครื่องจักร

3.6 ฝ่ายทอผ้า มีหน้าที่ในการเตรียมเส้นด้ายทอผ้า ผลิตผ้าตามขั้นตอน บ่ารุง  
รักษาเครื่องมือเครื่องจักร มีหัวหน้าฝ่ายทอผ้าเป็นผู้บังคับบัญชารับผิดชอบ แบ่งเป็น 3 แผนก คือ

3.6.1 แผนกเตรียมทอ

3.6.2 แผนกทอ

3.6.3 แผนกบำรุงรักษาเครื่องจักร

3.7 ฝ่ายย้อม มีหน้าที่เกี่ยวกับการฟอก ย้อมผ้า ซึ่งประกอบด้วย การเตรียมผ้า การเผาขนผ้า การฟอกและทำความสะอาด การขัดมันผ้า การเตรียมย้อมผ้า การย้อมผ้า การย้อมเส้นด้าย การแต่งสำเร็จ การบำรุงรักษาเครื่องมือเครื่องจักร มีหัวหน้าฝ่ายย้อมเป็นผู้บังคับบัญชารับผิดชอบ แบ่งเป็น 4 แผนก คือ

3.7.1 แผนกเตรียมย้อม มีหน้าที่รับผิดชอบในการดำเนินงานเตรียมผ้าย้อม การควบคุมตรวจสอบจำนวนผ้าดิบซึ่งจะเข้าเครื่องย้อม การใช้สีเคมีให้ถูกต้องตามกรรมวิธีและชนิดของผ้า ปฏิบัติงานตามขั้นตอนของกรรมวิธีการผลิตในด้านการเผาขน ควบคุมเครื่องและอุปกรณ์ การ MERCERIZE ตรวจสอบซ่อมบำรุงรักษาเครื่องจักร มีหัวหน้าแผนกเตรียมย้อมผ้าเป็นผู้บังคับบัญชารับผิดชอบ

3.7.2 แผนกย้อม

3.7.3 แผนกแต่งสำเร็จ

3.7.4 แผนกบำรุงรักษาเครื่องจักร

3.8 ฝ่ายวิศวกรรม มีหน้าที่ในการควบคุมดูแล ติดตั้ง ซ่อมบำรุงรักษา ตัดแปลง แก้ไขงานด้านไฟฟ้ารวมทั้งการปฏิบัติงานด้านช่างไม้ ช่างกล ประปา และการผลิตไอน้ำของ โรงงาน เครื่องทำความเย็น การเขียนแบบ ออกแบบ การซ่อม การสร้าง ซ่อมบำรุงรักษา อุปกรณ์ วัสดุ ครุภัณฑ์ ชิ้นอะไหล่เครื่องจักร ควบคุมดูแลบำรุงรักษาอาคาร สถานที่ ทรัพย์สิน ในด้านการให้บริการสาธารณูปโภค มีหัวหน้าฝ่ายวิศวกรรมเป็นผู้บังคับบัญชารับผิดชอบ แบ่งเป็น 6 แผนก คือ

3.8.1 แผนกช่างไฟฟ้า

3.8.2 แผนกช่างไม้

3.8.3 แผนกช่างกล

3.8.4 แผนกเครื่องทำความเย็น มีหน้าที่รับผิดชอบในการควบคุมการทำงาน ของเครื่องทำความเย็น เครื่องพ่นน้ำ ตรวจสอบซ่อมบำรุงรักษา

เครื่องทำความเย็น เครื่องจักร เครื่องมือ มีหัวหน้าแผนก  
เครื่องทำความเย็นเป็นผู้บังคับบัญชารับผิดชอบ

### 3.8.5 แผนกผลิตไอน้ำ

3.8.6 แผนกประปา มีหน้าที่รับผิดชอบในการผลิตและจำหน่ายน้ำประปาและ  
น้ำอ่อนตามกรรมวิธีและสุขลักษณะเพื่อการปฏิบัติงานย้อมผ้า และ  
การล้าธารูปโภค ควบคุม ตรวจสอบ ซ่อมบำรุงรักษาเครื่อง  
ปั้มน้ำ ถังกรอง ระบบท่อส่ง ท่อดูด บ่อตะกอน ฝั่งและบ่อ-  
เก็บน้ำ เครื่องมือ เคมีภัณฑ์ วัสดุ และอุปกรณ์ต่าง ๆ มี  
หัวหน้าแผนกประปาเป็นผู้บังคับบัญชารับผิดชอบ

## วิธีการดำเนินงาน

หลักที่สำคัญในการดำเนินงานขององค์การทอผ้า ในปัจจุบันในลั้ว่นที่เกี่ยวกับวิธีการบัญชีต้นทุน

ได้แก่

1. การจัดหาวัตถุดิบ
2. การหารายได้
3. การผลิต
4. การตลาด

### 1. การจัดหาวัตถุดิบ

วัตถุดิบที่องค์การใช้ส่วนใหญ่คือฝ้าย อาจหาซื้อได้ 2 ชนิดคือ<sup>1</sup>

- 1.1 ฝ้ายเมล็ด ซื้อภายในประเทศ จะต้องนำเข้ามาเข้าเครื่องหีบฝ้ายก่อน

<sup>1</sup> เอกสารสำหรับ ๓๗๓๓ รัฐมนตรีว่าการกระทรวงกลาโหม และคณะ ในการไปตรวจเยี่ยม  
กิจการองค์การทอผ้า เมื่อวันที่ 13 กรกฎาคม พ.ศ. 2522.

เพื่อเอาแต่ปุ๋ยฝ้าย ฝ้ายเมล็ดที่มี 2 ชนิด ใบสั้นและใบยาว ถ้าเป็นชนิดใบสั้นราคาจะถูกกว่าใบยาว ฝ้ายเมล็ดประมาณ 3 กิโลกรัม เมื่อหีบเอาเมล็ดออกแล้วจะเหลือเนื้อฝ้ายปุ๋ยประมาณ 1 กิโลกรัม

1.2 ฝ้ายปุ๋ย ซื้อได้ทั้งในประเทศและต่างประเทศ มีทั้งชนิดใบสั้นและใบยาว โดยมีการกำหนดหลักเกณฑ์บางประการในการรับซื้อฝ้ายว่าจะต้องมีคุณสมบัติประการใดบ้าง เพื่อให้ผู้ขายได้ทราบจะได้เสนอตัวอย่างและราคาที่เหมาะสมในการประมูล

ฝ้ายที่ตัดซื้อในปัจจุบันจะเป็นฝ้ายปุ๋ยซึ่ง เป็นฝ้ายเมล็ดที่ผ่านการหีบแล้ว จำนวนที่ตัดซื้อและระยะเวลาตามที่ได้กำหนดในแผนจัดหาประจำปี ซึ่งคำนวณจากการวางแผนการผลิตของฝ่ายโรงงาน โดยจะแบ่งเป็นงวดเพื่อให้พอใช้ในการผลิตประมาณ 3 เดือน เนื่องจากการตัดซื้อในแต่ละครั้งเป็นจำนวนมาก ต้องใช้เงินทุนมาก องค์กรทอผ้าไม่มีเงินทุนหมุนเวียนเพียงพอที่จะไปซื้อฝ้ายโดยตรงจากชาวไร่ได้ในฤดูกาลซึ่งจะมีราคาถูก จึงต้องซื้อผ่านคนกลางในราคาแพง องค์กรทอผ้าได้ติดต่อขอซื้อฝ้ายจากส่วนราชการด้วยกัน ได้แก่ องค์กรตลาดเพื่อเกษตรกร กรมวิชาการเกษตร ซึ่งมีราคาถูกกว่าแต่ปริมาณยังไม่เพียงพอในการผลิต ต้องซื้อเพิ่มจากบริษัทเอกชน

วิธีการจัดหาขององค์กรทอผ้าในปัจจุบัน ใช้ข้อบังคับองค์กรทอผ้าว่าด้วยการพัสดุ พ.ศ. 2524 ซึ่งได้เริ่มใช้เพื่อให้สอดคล้องกับระเบียบสำนักนายกรัฐมนตรีว่าด้วยการพัสดุ พ.ศ. 2521 จึงยกเลิกข้อบังคับองค์กรทอผ้าว่าด้วยการซื้อ การจ้าง การจ่ายเงิน การจำหน่ายผลิตภัณฑ์และสินค้า พ.ศ. 2513 (ฉบับที่ 2) พ.ศ. 2515 (ฉบับที่ 3) พ.ศ. 2515 (ฉบับที่ 4) พ.ศ. 2518 และข้อบังคับองค์กรทอผ้า ว่าด้วยการควบคุมตรวจสอบคลังพัสดุ ยานพาหนะ , และทรัพย์สินต่าง ๆ พ.ศ. 2500

ข้อบังคับองค์กรทอผ้าว่าด้วยการพัสดุ พ.ศ. 2524 ได้กำหนดวิธีการจัดหาหรือการซื้อกระทำได้ 5 วิธีคือ

- ก. วิธีตกลงราคา สำหรับการซื้อซึ่งมีราคาไม่เกิน 5,000 บาท
- ข. วิธีล่อบราคา สำหรับการซื้อครั้งหนึ่งซึ่งมีราคาเกินกว่า 5,000 บาท แต่ไม่เกิน 400,000 บาท
- ค. วิธีประกวดราคา สำหรับการซื้อครั้งหนึ่งซึ่งมีราคาเกินกว่า 400,000 บาท

ง. วิธีพิเศษ สำหรับการซื้อครั้งหนึ่งซึ่งมีราคาเกินกว่า 5,000 บาท เฉพาะกรณีตามทีระบุไว้

จ. วิธีกรณีพิเศษ สำหรับการซื้อจากส่วนราชการหรือรัฐวิสาหกิจ ซึ่งเป็นผู้ทำหรือผลิตผลิตภัณฑ์นั้น ๆ ขึ้นเอง และมติคณะรัฐมนตรีหรือนายกรัฐมนตรี อนุมัติให้ซื้อเป็นการทั่วไปหรือเป็นการเฉพาะคราวแล้วแต่จะเห็นสมควร โดยไม่ต้องใช้วิธีสอบราคาหรือวิธีประกวดราคา

วิธีการจัดหาฝ้ายขององค์การทอผ้าส่วนใหญ่จะเป็นวิธีประกวดราคา ซึ่งอยู่ในอำนาจคณะกรรมการองค์การทอผ้า จะเริ่มจากเมื่อถึงกำหนดเวลาตามแผนการจัดหาประจำปี ฝ้ายผลิตซึ่งเป็นผู้ใช้วัตถุดิบจะทำเรื่องแจ้งฝ่ายการค้าโดยผ่านฝ่ายพัสดุและขนส่งดำเนินการสั่งซื้อ แผนกสั่งซื้อดำเนินการวิธีในรายละเอียดและเงื่อนไข พร้อมกับร่างประกาศแจ้งความประกวดราคา และเสนอเรื่องประกวดราคาผ่านให้ฝ่ายบัญชีและการเงินตรวจสอบเรื่องเงินงบประมาณแล้วเสนอผู้อำนวยการอนุมัติหรือดำเนินการขออนุมัติ และแต่งตั้งกรรมการรับซอง กรรมการเปิดซองต่อไปแล้วแต่ว่าเรื่องประกวดราคานั้นจะอยู่ในอำนาจของผู้ช่วยการ ประธานกรรมการหรือคณะกรรมการองค์การทอผ้า จากนั้นแผนกสั่งซื้อจะประกาศแจ้งความประกวดราคาทางวิทยุกระจายเสียงและสิ่งใบแจ้งความให้บริษัทผู้ขายทราบ พร้อมกับแจ้งให้กรรมการรับซองและกรรมการเปิดซองทราบ ในการประกวดราคานั้นบริษัทจะต้องเตรียมหลักฐานให้ถูกต้องตามรายละเอียดในใบประกวดราคา หลักฐานคุณสมบัติของผู้เสนอราคาหลักประกันครบถ้วน เมื่อถึงกำหนดเวลาคณะกรรมการรับซองจะทำสรุปรายการยื่นซองพร้อมกับซองประกวดราคาให้คณะกรรมการเปิดซอง ในขณะที่เดียวกันตัวอย่างฝ้ายที่ผู้เสนอราคาส่งมาให้จะนำไปให้ฝ่ายวางแผนงานและวิจัยตรวจสอบคุณภาพว่าตรงตามคุณสมบัติที่กำหนดในใบประกวดราคา เมื่อคณะกรรมการเปิดซองทำการเปิดซองประกวดราคา จะใช้วิธีพิจารณาราคาต่ำสุดเป็นเกณฑ์แต่ก็ต้องดูคุณภาพประกอบด้วย และทำรายงานเสนอผู้อำนวยการผ่านฝ่ายการค้า การที่จะตกลงซื้อขายใดต้องให้ผู้มีอำนาจอนุมัติวงเงินสั่งซื้อเป็นผู้อนุมัติ และแต่งตั้งกรรมการตรวจรับซอง เมื่อตกลงว่าจะซื้อจากบริษัทใดแล้วแผนกสั่งซื้อจะส่งหนังสือตกลงซื้อไปยังบริษัทที่ประกวดราคาได้ แจ้งให้ทราบว่าต้องนำหลักฐานอะไรมาในวันทำสัญญา จากนั้นร่างสัญญาซื้อขายฝ้ายให้นิติกรตรวจความถูกต้องและใช้เป็นเอกสารในการทำสัญญาต่อไป

การสั่งซื้อฝ้าย องค์การทอผ้ามีนโยบายสนับสนุนซื้อฝ้ายในประเทศเป็นหลักตามนโยบายรัฐบาล

2. การหารายได้ รายได้ขององค์การทอผ้าได้มาจาก



- 2.1 การขายผลิตภัณฑ์สำเร็จรูป
- 2.2 การขายผลิตภัณฑ์กึ่งสำเร็จรูป
- 2.3 การขายวัตถุดิบ
- 2.4 การรับจ้างย้อมและพิมพ์ผ้า
- 2.5 การรับจ้างปั่นเส้นด้าย
- 2.6 การรับจ้างทอผ้า

2.1 การขายผลิตภัณฑ์สำเร็จรูป ซึ่งเป็นผลิตภัณฑ์ที่ผ่านกระบวนการผลิตทั้ง 3 ขั้นตอน จึงจะจัดสิ่งเป็นสินค้าสำเร็จรูปไปจำหน่าย ผลิตภัณฑ์สำเร็จรูปที่จำหน่าย ได้แก่<sup>1</sup>

2.1.1	ผ้าลายกว้างปลา	36"	ราคา 48.-	บาท/เมตร
2.1.2	ผ้าเวสปอยต์	36"	ราคา 56.-	บาท/เมตร
2.1.3	ผ้าลายส่องฟอกขาว	36"	ราคา 35.-	บาท/เมตร
2.1.4	ผ้าลายส่องสีต่าง ๆ	36"	ราคา 40.-	บาท/เมตร
2.1.5	ผ้าป๊อปปิ้นสีขาว	36"	ราคา 29.-	บาท/เมตร
2.1.6	ผ้าป๊อปปิ้นสีต่าง ๆ	36"	ราคา 30.75	บาท/เมตร
2.1.7	ผ้าป๊อปปิ้นสีขาว	42"	ราคา 34.-	บาท/เมตร
2.1.8	ผ้าป๊อปปิ้นสีต่าง ๆ	42"	ราคา 36.-	บาท/เมตร
2.1.9	ผ้าลายขัณฑนาสีขาว	36"	ราคา 34.-	บาท/เมตร
2.1.10	ผ้าที่อาร์ลายขัณฑนาสีขาว	36"	ราคา 44.50	บาท/เมตร
2.1.11	ผ้าที่อาร์ลายขัณฑนาสีต่าง ๆ	36"	ราคา 46.-	บาท/เมตร
2.1.12	ผ้าที่อาร์ (บาง) สีขาว	58"	ราคา 62.-	บาท/เมตร
2.1.13	ผ้าที่อาร์ (บาง) สีต่าง ๆ	58"	ราคา 62.-	บาท/เมตร
2.1.14	ผ้าลายส่องที่อาร์สีขาว	58"	ราคา 75.-	บาท/เมตร
2.1.15	ผ้าลายส่องที่อาร์สีกาเกี	58"	ราคา 75.-	บาท/เมตร

<sup>1</sup>บัญชีรายการปรับปรุงราคาผลิตภัณฑ์ขององค์การทอผ้าไหม ตั้งแต่วันที่ 26 สิงหาคม

2.1.16	ผ้าทอรัลายขัดสียาว	58"	ราคา	68.-	บาท/เมตร
2.1.17	ผ้าทอรัลายขัดสีต่าง ๆ	58"	ราคา	68.-	บาท/เมตร
2.1.18	ผ้าเช็ดตัวสีทหารบก		ราคา	33.-	บาท/ผืน
2.1.19	ผ้าเช็ดตัวสีต่าง ๆ		ราคา	33.-	บาท/ผืน
2.1.20	ผ้าก๊อช 36" 100 หลา		ราคา	500.-	บาท/ม้วน
2.1.21	ผ้าก๊อช 36" 6 หลา		ราคา	30.50	บาท/ม้วน
2.1.22	ผ้าก๊อช 4" 6 หลา		ราคา	6.-	บาท/ม้วน
2.1.23	ผ้าก๊อช 3" 6 หลา		ราคา	4.50	บาท/ม้วน
2.1.24	ผ้าก๊อช 2" 6 หลา		ราคา	3.-	บาท/ม้วน
2.1.25	ผ้าพันแผล 1" 6 หลา		ราคา	1.50	บาท/ม้วน
2.1.26	ผ้าสี 450 กรัม		ราคา	34.-	บาท/ปอนด์
2.1.27	ผ้าสี 400 กรัม		ราคา	30.-	บาท/ปอนด์
2.1.28	ผ้าสีขนาด 400 กรัมชนิดพิเศษ		ราคา	40.-	บาท/ปอนด์
2.1.29	ผ้าเช็ดอวูร 1"×1" (1,000ชิ้น)		ราคา	28.-	บาท/มัด
2.1.30	ผ้าเช็ดอวูร 2 $\frac{1}{2}$ "×2 $\frac{1}{2}$ " (200ชิ้น)		ราคา	31.-	บาท/มัด
2.1.31	ผ้าเช็ดอวูร 12"×12"		ราคา	187.-	บาท/กิโลกรัม
2.1.32	ผ้าเช็ดอวูร 12"×18"		ราคา	187.-	บาท/กิโลกรัม
2.1.33	ผ้าขาวม้าเย็บริมแล้ว		ราคา	27.75	บาท/ผืน

## 2.2 การขายผลิตภัณฑ์สำเร็จรูป ซึ่งได้แก่ ผลิตภัณฑ์ที่ไม่ผ่านกระบวนการผลิตจาก

ขั้นตอน เย็นด้ายดิบ ผ่าดิบ

2.2.1	ผ้าดิบลายขัด	36"	ราคา	19.-	บาท/เมตร
2.2.2	ผ้าดิบลายขัด	42"	ราคา	23.-	บาท/เมตร
2.2.3	ผ้าดิบลายขัด(ผ้าสี)	34"	ราคา	17.25	บาท/เมตร
2.2.4	ด้ายดิบขัดเช็ดเบอร์ 10				
2.2.5	ด้ายดิบขัดเช็ดเบอร์ 20				

2.3 การขายวัตถุดิบ วัตถุดิบขององค์การทอผ้า ประกอบด้วย เค้ชเหลือ ของวัตถุดิบที่ใช้ในการผลิตผลิตภัณฑ์และรายได้เบ็ดเตล็ด ซึ่งได้แก่ ด้ายยุด เค้ชสำลี เค้ชฝ้าย เหล็กพืด ลวดรัดเบล เค้ชสำลีเสียทิ้งแล้ว เค้ชเหล็ก กระสอบ

2.4 การรับจ้างย้อมและพิมพ์ผ้า โดยรับงานจากบุคคลภายนอกไปดำเนินการที่โรงงาน พิษณุโลกเป็นส่วนใหญ่ และบางส่วนที่โรงงานกรุงเทพ ฯ

2.5 การรับจ้างปั่นเส้นด้าย โดยรับงานจากบุคคลภายนอกไปดำเนินการที่โรงงานพิษณุ-โลก และโรงงานกรุงเทพ ฯ

2.6 การรับจ้างทอผ้า โดยรับงานจากส่วนราชการและบุคคลภายนอกไปดำเนินการที่ โรงงานพิษณุโลก และโรงงานกรุงเทพ ฯ

### ✓ 3. การผลิต

#### 3.1 การวางแผนการผลิต

เดิมนำที่ในการวางแผนและการควบคุมการผลิตทั้งโรงงานที่กรุงเทพ ฯ และโรงงานพิษณุโลก จะดำเนินการโดยเจ้าหน้าที่ฝ่ายผลิตของโรงงาน มิได้จัดตั้งเป็นหน่วยงานเฉพาะ เพื่อปฏิบัติงานในด้านการวางแผนและควบคุม โดยวางแผนการผลิตเกี่ยวกับปริมาณสินค้า เฉพาะที่จะผลิต ในแต่ละปี ดังนี้

3.1.1 ฝ่ายการค้า จะเป็นผู้สำรวจหาข้อมูลความต้องการของเหล่าทัพ และหน่วยราชการอื่น ๆ ที่เคยเป็นลูกค้าในอดีตที่เก็บสถิติเอาไว้ เพื่อจะทราบความต้องการในอนาคต ของผลิตภัณฑ์แต่ละประเภท

3.1.2 พิจารณาปรับตัวแปรเชิงต้นของผลิตภัณฑ์ประเภทนั้น ๆ ที่คาดว่าจะ เพิ่มขึ้นหรือลดลง จะได้ยอดประมาณการความต้องการทั้งปีสำหรับฝ่ายโรงงาน เพื่อจัดทำแผนการผลิต

3.1.3 กองอำนวยการโรงงานกรุงเทพ ฯ จะใช้ตัวเลขประมาณการนี้ เป็นยอดผลิตประจำปี และมาเฉลี่ยเป็นรายเดือนว่าแต่ละเดือนควรจะผลิตเท่าใด

3.1.4 โรงงานพิษณุโลกใช้ตัวเลขประมาณการจากจำนวนสิ่งทำผลิตภัณฑ์ในปีที่ผ่านมาและพิจารณาปรับตัวเปอร์เซ็นต์ของผลิตภัณฑ์ประเภทนั้นที่คาดว่าจะเพิ่มขึ้นหรือลดลงเพื่อจะได้ยอดประมาณการผลิตประจำปี และมาเฉลี่ยเป็นยอดผลิตรายเดือน

3.1.5 ในการวางแผนผลิต นอกจากจะได้ตัวเลขจำนวนผลิตแล้วจะต้องคำนวณการสิ้นเปลือง (waste) ว่าในแต่ละช่วงการผลิตจะเป็นจำนวนเท่าไร

3.1.5.1 ฝ่ายซ่อม คำนวณจำนวนผลิตและปรับตัวเปอร์เซ็นต์ของการสิ้นเปลืองจะได้ตัวเลขจำนวนผ้าดิบที่ต้องการจากฝ่ายทอผ้า

3.1.5.2 ฝ่ายทอผ้า คำนวณจำนวนผลิตว่าต้องใช้เครื่องทอผ้าเส้นด้ายจำนวนเท่าไร จำนวนคน ระยะเวลา และปรับตัวเปอร์เซ็นต์การสิ้นเปลือง จะได้ตัวเลขจำนวนเส้นด้ายที่ต้องการจากฝ่ายปั่นด้าย

3.1.5.3 ฝ่ายปั่นด้าย คำนวณจำนวนเส้นด้ายที่จะผลิต และปรับตัวเปอร์เซ็นต์การสิ้นเปลือง จะได้ตัวเลขจำนวนผ้าดิบที่ต้องการใช้ในการผลิต

3.1.6 ฝ่ายผลิตเมื่อคำนวณตัวเลขจำนวนผลิตในแต่ละขั้นตอนแล้วมาประชุมตกลงกันเพื่อยอมรับแผนการผลิตนั้น และนำเส้นของผู้บังคับบัญชาในระดับสูงต่อไป

3.1.7 วางแผนการตัดซื้อวัตถุดิบประจำงวดตามตัวเลขที่ประมาณการความต้องการใช้ในการผลิต

3.1.8 ฝ่ายผลิตดำเนินการผลิตตามแผนการผลิตที่วางไว้ และปรับปรุงแผนการผลิตประจำเดือนเพื่อให้เหมาะสมกับใบสั่งผลิตที่ได้รับ

เนื่องจากแผนการผลิตที่วางไว้นี้เป็นหน้าที่ของฝ่ายผลิต ซึ่งเป็นการปฏิบัติงานที่ไม่เหมาะสม องค์การทอผ้าจึงให้ผู้ตรวจสอบเป็นผู้พิจารณาและประสานงาน การสั่งงาน

ให้แผนกวางแผนงานและวิจัย ฝ่ายวางแผนและวิจัย สำนักอำนวยการ เป็นศูนย์กลางในการรวบรวมข้อมูลทางเทคนิคเกี่ยวกับการผลิต เพื่อประโยชน์ในการกำหนดหลักเกณฑ์ในการบริหารงานด้านการผลิต โดยให้โรงงานและฝ่ายต่าง ๆ ส่งข้อมูลในการผลิตทุกอย่างให้แผนกวางแผนงานและวิจัย เพื่อทำหน้าที่ดังนี้

- ก. จัดทำมาตรฐานและข้อมูลทางเทคนิค
- ข. แจกจ่ายและควบคุมข้อมูลทางเทคนิค การตรวจทานและความต้องการข้อมูล
- ค. จัดระบบงานและประเมินค่า วิเคราะห์และแนะนำเกี่ยวกับแผนการปฏิบัติการ และการขอตั้งงบประมาณทางด้านการผลิต การคำนวณความต้องการตามโครงการหรือแผนการ
- ง. วางแผนและปฏิบัติการการช่วยเหลือเกี่ยวกับเรื่องการผลิต และจัดทำสถิติต่าง ๆ

แผนกวางแผนงานและวิจัยจะได้รับข้อมูลการผลิตโดยละเอียด เริ่มตั้งแต่เดือนกรกฎาคม พ.ศ. 2524 เป็นต้นไป เมื่อได้ข้อมูลทุกอย่างครบถ้วนจะสามารถกำหนดแผนการผลิตที่มีประสิทธิภาพ มีการกำหนดว่าสินค้าแต่ละชนิดนั้นจะเริ่มผลิตเมื่อใดและเสร็จเมื่อไร เพื่อให้ได้ผลผลิตตามระยะเวลาที่กำหนด โดยคำนึงถึงการใช้ทรัพยากรในการผลิตซึ่งได้แก่ วัสดุ อุปกรณ์ เงินและเครื่องจักร อย่างประหยัดและมีประสิทธิภาพ ซึ่งจะช่วยในการกำหนดแผนงานปลีกย่อยต่าง ๆ อันได้แก่ รายละเอียดการใช้วัสดุและของใช้เข้างาน การใช้เครื่องจักรและอุปกรณ์ การใช้คนงานของแต่ละฝ่าย จะเพียงพอเพื่อใช้ในการปฏิบัติงานผลิตหรือไม่ แผนการผลิตเหล่านี้จะเริ่มดำเนินการในปีงบประมาณ 2525

### 3.2 ขั้นตอนการผลิต<sup>1</sup>

<sup>1</sup> เอกสารสำหรับ พณฯ รัฐมนตรีว่าการกระทรวงกลาโหม และคณะ ในการไปตรวจเยี่ยมกิจการองค์การทอผ้า เมื่อวันที่ 13 กรกฎาคม พ.ศ. 2522 และจากการสอบถามเจ้าหน้าที่โรงงานกรุงเทพ ฯ และโรงงานพิษณุโลก

ปัจจุบันองค์การทอผ้าดำเนินการผลิตสินค้าประเภทต่าง ๆ ซึ่งต้องอาศัย "ฝ้าย" เป็นวัตถุดิบที่สำคัญในการผลิตผลิตภัณฑ์ มีทั้งผลิตภัณฑ์สำเร็จรูปและกึ่งสำเร็จรูป ต่างก็ต้องผ่านกระบวนการผลิต 3 ขั้นตอนคือ

3.2.1 การปั่นด้าย

3.2.2 การทอผ้า

3.2.3 การฟอกย้อมและแต่งสำเร็จ

3.2.1 การปั่นด้าย (รูปที่ 4) มีกรรมวิธีในการผลิตดังนี้

3.2.1.1 การทำความสะอาด ฝ้ายปุ๋ยจะถูกบ่อนเข้าเครื่องทำความสะอาด สะอาดและผสมตามสูตรที่ฝ้ายผลิตต้องการว่าจะทำเส้นด้ายเบอร์ใด เพื่อที่จะผสมเส้นใยขนาดต่างชนิดกันให้มีคุณภาพของเส้นด้ายตามต้องการ และทำให้ปุ๋ยของเส้นใยแตกออกเป็นกลุ่มย่อย ๆ โดยทำการแยกวัสดุเสียน พวกฝุ่นละออง และสิ่งสกปรกเล็ก ๆ น้อย ๆ ที่ติดมากับใยฝ้ายออกให้หมด หรือแยกเส้นใยที่กอดกันเป็นกระจุกออกเหลือแต่ใยฝ้ายแท้ ๆ พร้อมทั้งเป็นการผสมให้ได้ความยาวใยโดยเฉลี่ยใกล้เคียงกัน เพื่อเป็นการลดต้นทุนการผลิต หลักการผสมก็คือหลักใหญ่ที่ว่าดูสี ความยาวใย ความสะอาด และราคาประกอบ แต่ทั้งนี้ต้องให้ใยผลิตเส้นด้ายได้คุณภาพมาตรฐานตามที่กำหนดไว้เป็นสำคัญ แล้วจึงนำไปเข้าเครื่องทอผ้า ซึ่งจะรวมฝ้ายออกมาเป็นแผ่นคล้ายผ้าขนวมแคบ ๆ แล้วม้วนเป็นม้วนกลม เรียกว่า Lap

3.2.1.2 การสาวใย Lap ดังกล่าวจะถูกนำไปป้อนเข้าเครื่องสาวใย ซึ่งจะทำหน้าที่สาวเส้นใยให้เรียงขนานกันและแยกสิ่งสกปรกออกพร้อมกัน ฝ้ายที่ผ่านกรรมวิธีจากเครื่องสาวใยจะออกมาในลักษณะเป็นเส้นกลมโตประมาณ 1 นิ้ว

เรียกว่า "ไม้กรอก" (Sliver) แล้วนำไปเข้า  
เครื่องรีดปุยต่อไป

3.2.1.3 การรีดปุย เนื่องจาก Sliver ที่ออกจากเครื่อง  
ล่างใยแต่ละเครื่องยังมีน้ำหนักไม่สม่ำเสมอและเส้นใย  
ไม่ขนานกันดีพอ จึงต้องนำมอลดขนาดด้วยการตั้งรีด  
เพื่อเฉลี่ยน้ำหนักของ Sliver แต่ละช่วงให้มีน้ำหนัก  
ใกล้เคียงกัน เครื่องรีดปุยจะทำให้ใยขนานกันโดย  
วางรวมไม้กรอก 6-8 เส้นเข้าด้วยกัน แล้วรีดออก  
มาเป็นไม้กรอกเส้นเดี่ยวท่อน้ำอย่างน้อย 2 ครั้ง จะ  
ทำให้เส้นใยขนานกันซึ่งจะดูเรียบเป็นมันกว่า Sliver  
ของเครื่องล่างใย

การรีดปุยจะแบ่งออกเป็น 2 ชนิด ตามชนิดของเส้น  
ด้ายคือ

- (1) เส้นด้ายชนิดที่ผ่านการรีด (card yarn) จะ  
ใช้วิธีการรีดปุยตามที่กล่าวข้างต้น ทั้งของ  
โรงงานกรุงเทพฯ และโรงงานพิษณุโลก
- (2) เส้นด้ายชนิดที่ผ่านการหรี (comb yarn) มี  
เฉพาะที่โรงงานพิษณุโลก เช่นเส้นด้ายที่ใช้  
ในการทอผ้าเวลส์ปอยท์ ผ้ายที่ออกมาจาก  
เครื่องล่างใย จะถูกนำไปเข้าเครื่องรีดปุย  
1 ครั้ง เรียกว่า Pre-comb เพื่อให้เส้นใย  
ขนานกันพอที่จะหรีได้ แล้วส่งนำไปผ่านเครื่อง  
ทำ Lap เพื่อให้เป็นแผ่นแคบ ๆ ม้วนเข้ากับ  
แกนไม้ จากนั้นจึงไปเข้าเครื่องหรี ซึ่งจะมี  
หัวเหล็กประกอบด้วยเข็มเป็นแถว หรือเส้นใย

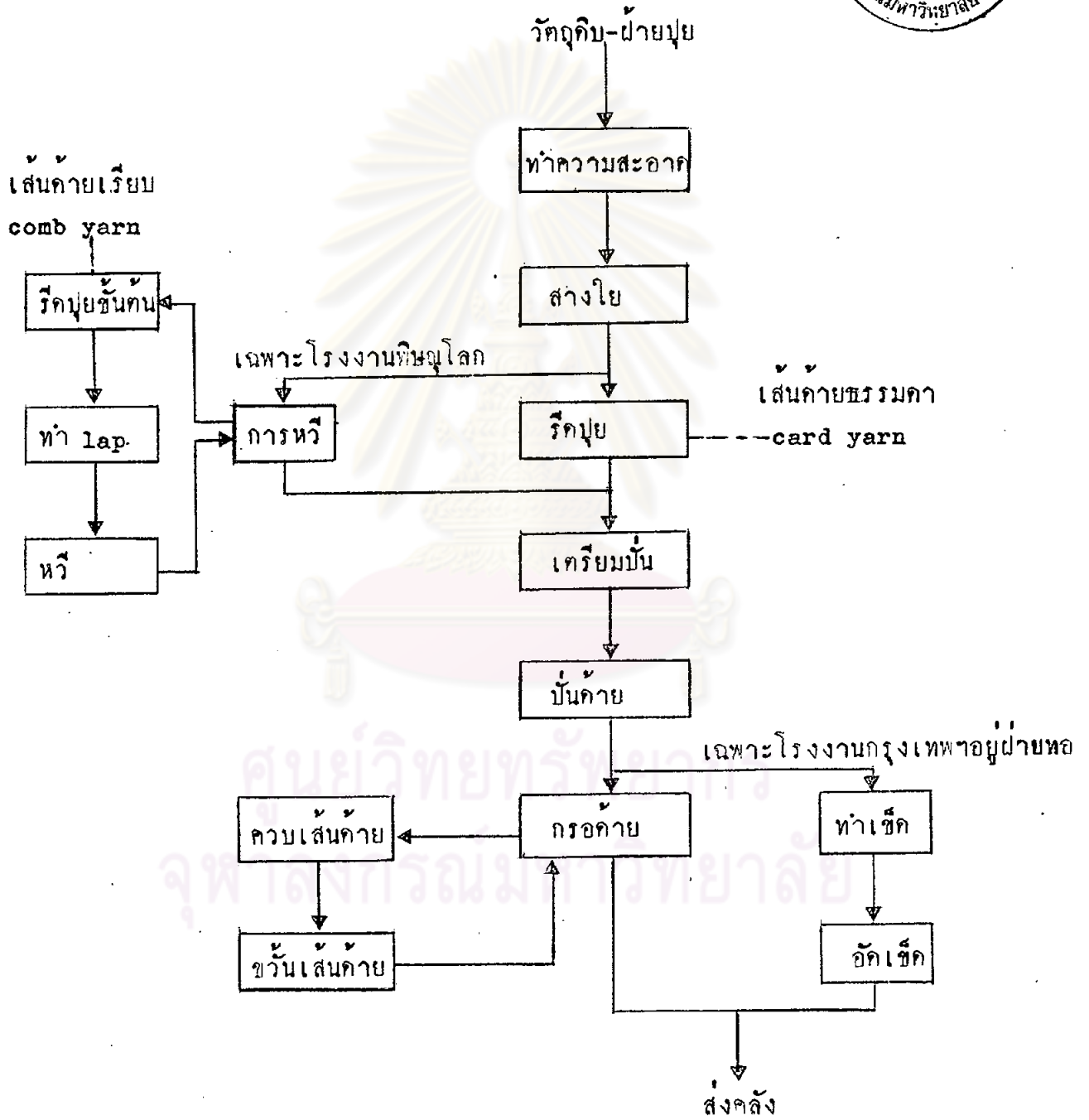


ให้ขนานกัน แล้วรวมเป็นไส้กรอก (Sliver)

อีกครั้งหนึ่ง

- 3.2.1.4 การเตรียมปั่น ไส้กรอกที่ผ่านการรีดหรือการหรี จะถูกนำมาเข้าเครื่องปั่นรวม ซึ่งจะดึงและรีดไส้กรอกนั้นให้เส็กลงและทำให้เส้นใยบิดเป็นเกลียว เพื่อให้มีความแข็งแรงไม่ขาดง่าย พันเส้นใยไว้กับแกนไม้ เรียกว่า Roving เพื่อเตรียมปั่นเป็นเส้นด้ายต่อไป
- 3.2.1.5 การปั่นด้าย Roving จากเครื่องปั่นรวมจะถูกนำมาเข้าเครื่องปั่นด้าย ซึ่งจะรีดเส้น Roving ให้เส็กลงไปจนได้เบอร์ที่ต้องการและให้เกลียวไปด้วยซึ่งสามารถจะนำไปทอเป็นผืนผ้าได้ เส้นด้ายจะถูกม้วนเข้าหลอดเพื่อนำไปกรอ
- 3.2.1.6 การกรอด้าย หลอดด้ายจากเครื่องปั่นด้ายจะเป็นหลอดเล็ก เรียกว่า Bobbin นำมาเข้าเครื่องกรอ เพื่อให้กรอเส้นด้ายจาก Bobbin รวมเป็นหลอดด้ายขนาดโตขึ้น เรียกว่า Cone เพื่อสะดวกในการนำไปทอเป็นผ้าต่อไป
- 3.2.1.7 การทำเช็ด เครื่องทำเช็ดจะทำหน้าที่ม้วนเส้นด้ายให้เป็นเช็ดหรือใจเล็ก ๆ
- 3.2.1.8 การมัดเช็ด จะมีเครื่องมัดเช็ดทำหน้าที่มัดเช็ดหรือใจด้ายให้เป็นลูกสี่เหลี่ยม น้ำหนัก 10 ปอนด์ หรือ 4.5 กิโลกรัม และมีจำนวนใจตามเบอร์ด้าย
- 3.2.1.9 การควบเส้นด้าย จะมีเฉพาะโรงงานทอผ้าโลกในกรณีที่ต้องการใช้เส้นด้ายควบยวัน 2 เส้น ในการทอผ้า

รูปที่ 4  
ขั้นตอนการผลิต - ปั่นค้าย



บางชนิด โดยเครื่องควบเส้นด้ายจะทำหน้าที่ควบเส้นด้าย 2 เส้นเข้าด้วยกันแต่ยังไม่มีเกลียว

- 3.2.1.10 การขยั่นเกลียว เส้นด้ายที่ควบแล้วจะนำมาทำให้เป็นเกลียวโดยเครื่องขยั่นเกลียว จากนั้นจึงส่งเข้าเครื่องกรอเพื่อให้สับเป็น Cone เพื่อส่งไปทอเป็นผ้า

3.2.2 การทอผ้า (รูปที่ 5) มีกรรมวิธีในการผลิตดังนี้ เส้นด้ายที่มาจากการปั่นด้ายนั้นจะแยกออกเป็น 2 ส่วน ส่วนหนึ่งจะนำไปเป็นเส้นด้ายยืน และอีกส่วนหนึ่งเป็นเส้นด้ายพุ่ง

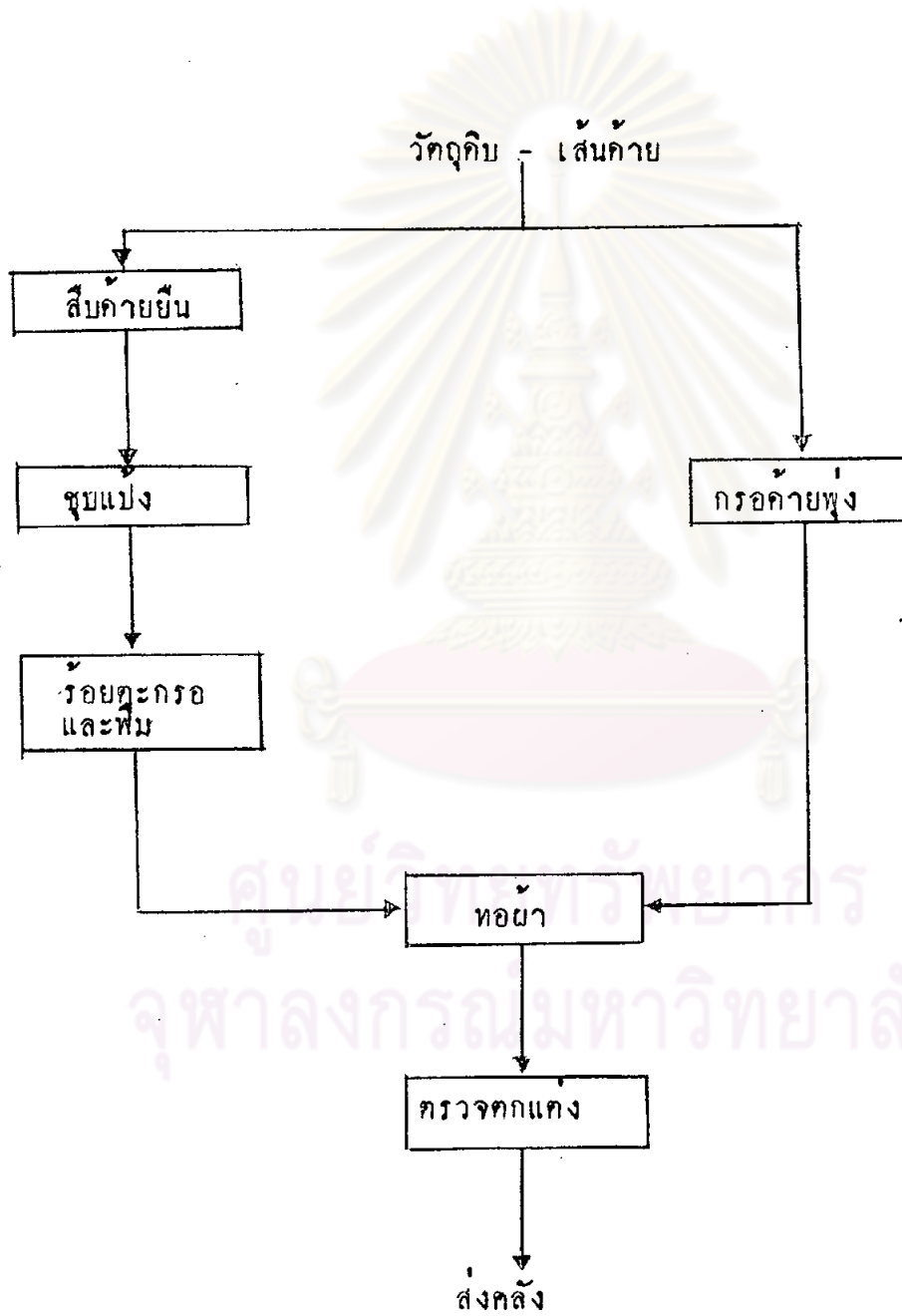
- 3.2.2.1 การสับด้ายยืน เอาด้ายที่กรอเป็น Cone แล้วเข้าเครื่องสับด้ายยืน ตามจำนวนที่ต้องการซึ่งได้คำนวณความยาวและกำหนดชนิดของผ้าตามคุณลักษณะเฉพาะ จากนั้นมันเข้าหลอดด้ายยืนขนาดใหญ่ เรียกว่า Beam

- 3.2.2.2 การชုပ်แป้ง เอาหลอดด้ายยืนขนาดใหญ่ที่สุดเตรียมไว้แล้วตามจำนวนเส้นด้ายและความยาวที่ต้องการไปเข้าเครื่องชုပ်แป้ง โดยด้ายยืนจะถูกดึงคล้ออกเพื่อชုပ်แป้ง และอบให้แห้งแล้วมันกลับเข้ามันด้ายยืนที่ใช้กับเครื่องทอ การที่เส้นด้ายต้องชုပ်แป้งเพื่อทำให้คุณสมบัติการทอดีขึ้น เพิ่มน้ำหนักเส้นด้าย มีความเหนียวเพิ่มขึ้น เพราะในการทอผ้าเส้นด้ายจะถูกผ่าน Dropper ลวดตะกรอและพิมพ์ครูดด้วยความเร็วนาทีละ 160-180 ครั้ง ถ้าไม่ชုပ်แป้งด้ายจะขึ้นขนและทำให้เส้นด้ายขาดทอไม่ได้

- 3.2.2.3 การร้อยตะกรอและพิมพ์ ด้ายยืนที่ผ่านการลงแป้งจะร้อยตะกรอ พิมพ์ หรือ Dropper ตามลักษณะและแบบโครงสร้างผ้าที่กำหนดไว้ การร้อยตะกรอจะทำให้ทอผ้าเป็นลายต่าง ๆ ตามที่ต้องการ ส่วนการร้อยพิมพ์จะทำให้ผ้าหนาหรือบาง เสร็จแล้วนำไปผูกกับเครื่องทอผ้า เพื่อ

รูปที่ 5

## ขั้นตอนการผลิต - ทอผ้า



ทอออกมาเป็นผืนผ้า

3.2.2.4 การกรอตัวยพุ่ง เอาเส้นด้ายที่กรอเป็น Cone แล้ว  
มากรอเป็นหลอดเล็ก โดยผ่านเครื่องกรอตัวยพุ่ง  
เพื่อให้เส้นในกระสวยได้ และส่งไปที่เครื่องทอโดย  
ไม่ต้องลงแป้ง

3.2.2.5 การทอผ้า นำด้ายยืนที่เตรียมไว้เข้าเครื่องทอตามชนิด  
ของผ้าที่ต้องการรวมทั้งกระสวยซึ่งบรรจุตัวยพุ่ง เมื่อ  
กระสวยวิ่งผ่านด้ายยืน ฟืมจะกระทบอัดเป็นผืนผ้า  
เรียกว่า ผ้าดิบ (Grey Cloth) ซึ่งจะส่งไปตรวจ  
และนับต่อไป

3.2.3 การฟอกย้อมและแต่งสำเร็จ (รูปที่ 6) มีกรรมวิธีที่แตกต่างกัน  
ระหว่างโรงงานทอผืนโลก และโรงงานกรุงเทพฯ ดังนี้

3.2.3.1 โรงงานทอผืนโลก กรรมวิธีในการฟอกย้อมมีดังนี้

3.2.3.1.1 การเผาขน ผ้าดิบที่ได้รับมาต้องต่อให้  
ยาวติดต่อกันโดยใช้จักรเย็บ และมีผ้าผ่า  
ไปผ่านเครื่องเผาขน เพื่อเผาขนที่อยู่บน  
ผืนผ้าออก ขนนี้เกิดจากการปั่นด้ายและ  
การทอ

3.2.3.1.2 การล้างแป้ง การทำความสะอาดและ  
ฟอกขาว โดยการผ่านเครื่อง J-BOX  
ซึ่งเป็นถังเก็บผ้ารูปตัว J ซึ่งมีไอน้ำ  
อบอยู่ภายใน เครื่องแบ่งเป็น 3 ตอน  
มีถังรูปตัว J ทั้ง 3 ตอน ๆ ละ 1 ถัง

หน้าและหลังถึงตัว J มีฝั่งสีเหลี่ยมหลาย  
ฝั่งสำหรับผ่านผ้าลงไปในฝั่งซึ่งบรรจุน้ำยา  
เคมีสำหรับฮัตน้ำยา เข้าไปในเนื้อผ้าและ  
ฝั่งบรรจุน้ำสำหรับซักผ้า ส่วนประกอบแบ่ง  
ดังนี้

ก. ตอนที่ 1 (De-sizing) ซักเอา  
แป้งออกซึ่งลงไว้ในเนื้อผ้าก่อนที่จะทอ  
สิ่งต้องเอาแป้งออกก่อนโดยผ่านผ้า  
ลงในน้ำยา De-sizing หมักผ้า  
ไว้ใน J-BOX 1 ชั่วโมง แล้ว  
ดึงออกมาซักน้ำในฝั่งสีเหลี่ยมจนหมด  
แป้ง แล้วผ่านไปเครื่อง J-BOX  
ตอนที่ 2

ข. ตอนที่ 2 (Scouring) ซักเอา  
ไขมันซึ่งมีอยู่ในเส้นใยทำให้ผ้า  
ไม่คอบดุดน้ำ ผ่านผ้าลงไปในน้ำยา  
โซดาไฟ หมักในฝั่ง J-BOX  
1 ชั่วโมง แล้วดึงออกมาล้างน้ำ  
จนหมดไขมัน แล้วผ่านไปตอนที่ 3

ค. ตอนที่ 3 (Bleaching) ฟอกผ้าให้  
ขาว โดยผ่านผ้าลงไปในน้ำยา  
ไฮโดรเจนเพอร์ออกไซด์ จากนั้น  
ผ้าจะผ่านลูกกลิ้งร้อน ซึ่งจะทำให้  
ผ้าแห้ง

3.2.3.1.3 การขุบมัน ผ่านผ้าที่ฟอกขาวไปในเครื่อง เมอร์เซอร์ไรส์ โดยผ่านน้ำยาโซดาไฟ ทำให้ผ้าเป็นมันและติดสีลัดขึ้น ประหยัด เวลาในการย้อม นอกจากนี้เครื่องจะ กำหนดความกว้างของหน้าผ้าสำเร็จ

3.2.3.1.4 / การย้อมสี ผ้าที่ผ่านการขุบมันแล้วนำมา ย้อมในเครื่องย้อมผ้าแบบติดต่อกัน ผ่านน้ำ ยาเคมีเพื่อให้ได้สีตามความต้องการ และ ทำให้สีเกาะติดผ้าแน่นไม่ตกสี ตัวสีที่ใช่ และภาวะในการย้อมขึ้นอยู่กับชนิดของสี วิธีย้อมสี ความเข้มข้นและคงทน

3.2.3.1.5 / การแต่งสำเร็จ ผ้าที่ย้อมเสร็จแล้วจะนำ มาแต่งสำเร็จเพื่อทำให้ผ้ามีคุณสมบัติตรง ตามที่ผู้ใช้ต้องการ เช่น ผ่านน้ำยา เรซินในเครื่องอบเรซินเพื่อทำให้ผ้ายับยาก แล้วผ่านเครื่องล้างเพื่อล้างสีส่วนที่เกินออก จากนั้นนำผ้าเข้าเครื่องรีดเพื่อรีดให้แห้ง และเรียบ สิ่งตรวจความเรียบร้อย พับ ตัด และบรรจุ

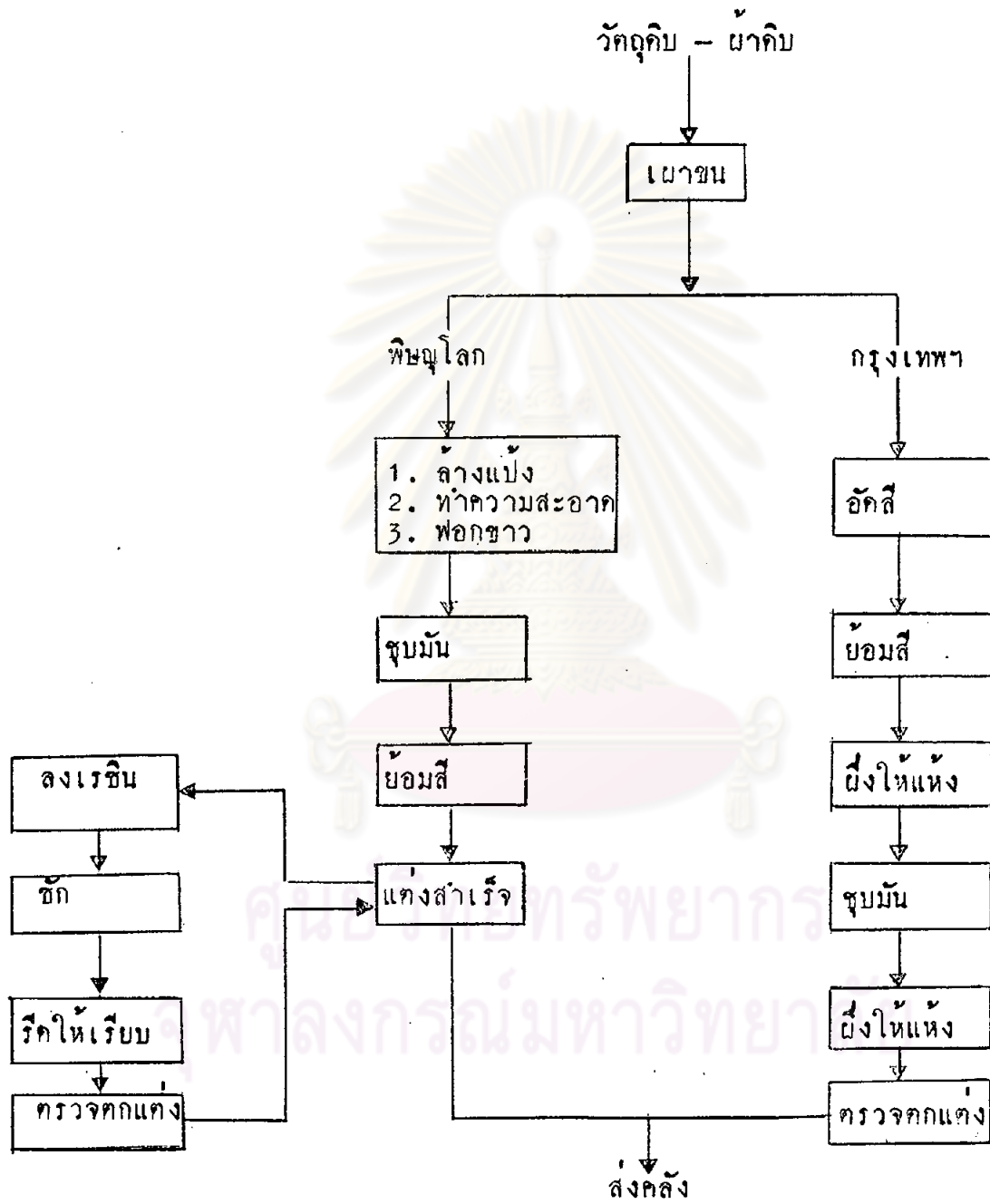
### 3.2.3.2 โรงงานกรุงเทพฯ

3.2.3.2.1 การย้อมและแต่งสำเร็จ (รูปที่ 6) ต่าง กับโรงงานพิษณุโลกที่เครื่องจักรและกรรม-วิธีบางอย่างคือ เครื่องย้อมของโรงงาน- กรุงเทพฯ ใช้แบบ JIGGER และมี เครื่องอัดสี ส่วนโรงงานพิษณุโลกเป็น



รูปที่ 6

ขั้นตอนการผลิต - พอกย้อมและแต่งสำเร็จ



## เครื่องย้อมผ้าแบบติดต่อ

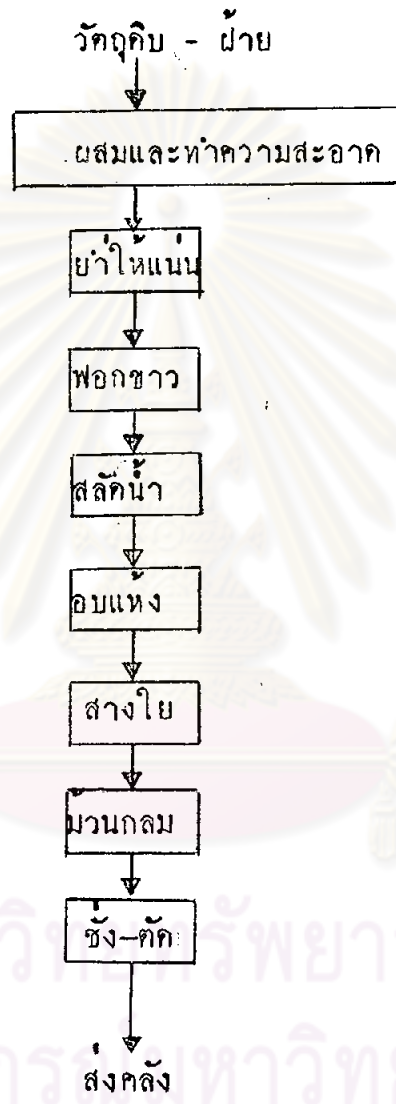
3.2.3.2.2 การผลิตล้าสี (รูปที่ 7) นำฝ้ายปุย  
เข้าเครื่องทอความสะอาดฝ้ายเพื่อขจัด  
สิ่งสกปรกที่ติดมากับใยฝ้ายออก ผ่าน  
เครื่องยาเพื่ออัดให้แน่น นำเข้าเครื่อง  
ต้มฟอกเพื่อขจัดไขมันและสิ่งสกปรกต่าง ๆ  
ที่ปนอยู่ นำถึงล้าสีที่ฟอกขาวแล้วไปสไลด์น้ำ  
ออก ล้าสีจะถูกคลี่ออก อบอุ่นให้แห้งด้วย  
อากาศร้อน และล้างใยเพื่อให้ล้าสีฟู  
และเรียงเป็นแผ่นบาง ๆ เสร็จแล้ว  
เอาแผ่นล้าสีมาเข้าเครื่องม้วน นำไป  
ตัดเป็นท่อน ยึ่งให้ได้น้ำหนักที่ต้องการ

3.2.3.2.3 การผลิตผ้าก๊อช (รูปที่ 8) ผ้าก๊อช  
ที่ทอเสร็จแล้วจะต่างกับผ้าดิบชนิดอื่นที่  
ขนาดและจำนวนของเส้นด้ายต่อ 1  
ตารางนิ้ว นำผ้าก๊อชไปเข้าเครื่องต้ม  
และฟอกเพื่อขจัดไขมันและสิ่งสกปรก  
ต่าง ๆ ออก นำเข้าเครื่องสไลด์น้ำ  
เครื่องอบแห้งจนผ้าแห้ง แล้วนำเข้า  
เครื่องม้วนและเครื่องตัด

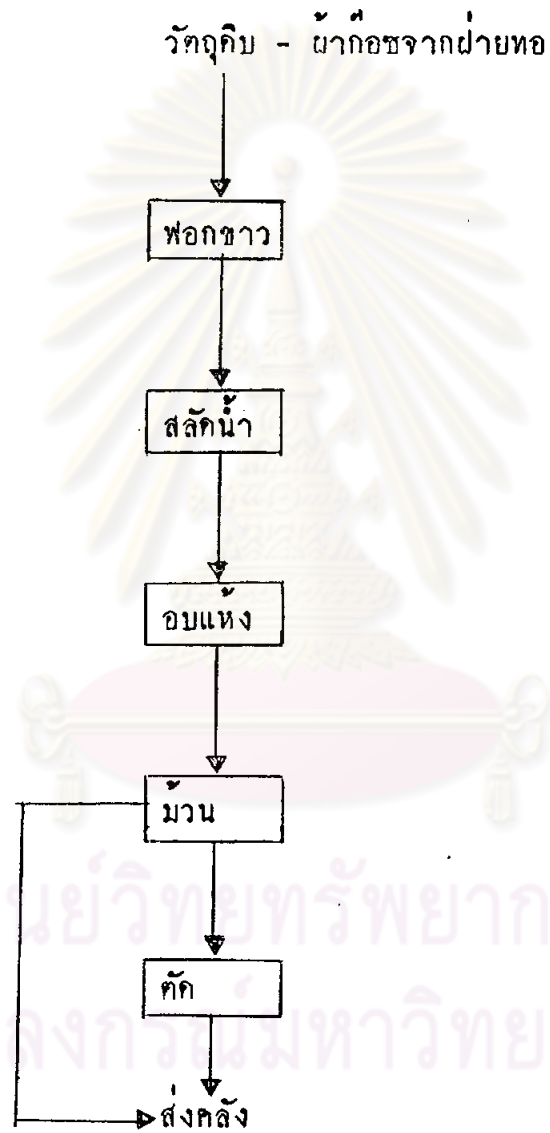
## 4. การตลาด

เนื่องด้วยวัตถุประสงค์ของการจัดตั้งองค์การทอผ้า เพื่อผลิตผ้าสนองความต้องการ  
ทางทหารเป็นประการสำคัญ ดังนั้นการจำหน่ายผ้าขององค์การทอผ้าส่วนใหญ่จะจำหน่ายให้แก่เหล่า  
ทัพ

รูปที่ 7  
ขั้นตอนการผลิต - สำลี



รูปที่ 8

ขั้นตอนการผลิต - ผ้าก๊อช

การตลาดขององค์การทอผ้ามีเฉพาะตลาดภายในประเทศเท่านั้น มีวิธีการจำหน่าย ดังนี้

4.1 การขายเชื่อ จะขายให้แก่เหล่าทัพเป็นหลัก นอกนั้นก็จะมีการขายให้ส่วนราชการอื่น เอกชนปกติจะเป็นการสั่งจ้างทำ ในกรณีที่เป็นคำสั่งจ้างจำนวนเงินมาก จะต้องเรียกเก็บเงินล่วงหน้า 50%<sup>1</sup> ระยะเวลาตามแต่จะตกลง มีวิธีการดังนี้

- 4.1.1 ลูกค้าติดต่อขอทราบราคามลิตภัณฑ์ และกำหนดเวลาที่จะส่งผลิตภัณฑ์โดยทำเป็น ใบล่อถามราคามา
- 4.1.2 ฝ่ายการค้า ติดต่อกับฝ่ายผลิตเพื่อตรวจสอบของคงเหลือในคลัง และติดต่อกับฝ่ายผลิตเพื่อทราบกำหนดเวลาผลิตจะทันตามกำหนดหรือไม่
- 4.1.3 ฝ่ายการค้า แจ้งให้ลูกค้าทราบราคาและระยะเวลาในการสั่งของ
- 4.1.4 ลูกค้าสั่งใบสั่งซื้อหรือใบสั่งจ้างมาให้
- 4.1.5 ฝ่ายการค้า ออกใบสั่งทำผลิตภัณฑ์ให้ฝ่ายผลิต
- 4.1.6 ฝ่ายการค้า สั่งสำเนา เรื่องการสั่งซื้อหรือใบสั่งจ้างทำผลิตภัณฑ์ให้ฝ่ายผลิตและขนส่งเพื่อติดตามเรื่องคำสั่งของ ซึ่งอาจจะต้องทะยอยส่งเป็นงวด
- 4.1.7 เมื่อถึงกำหนดสั่งของ ฝ่ายผลิตและขนส่งจะทำใบนำออกรง. 56 (รูปที่ 9) เพื่อเบิกของจากคลัง ซึ่งฝ่ายผลิตผลิตเสร็จและนำส่งคลัง และทำใบสั่งของ รง.38 (รูปที่ 10)

<sup>1</sup> คำสั่งกระทรวงกลาโหม (เฉพาะ) ที่ 102/2520 ลงวันที่ 20 กรกฎาคม พ.ศ. 2520.

รูปที่ 9  
ใบนำซองออก

รง. 56

ที่ว่าการ \_\_\_\_\_

ที่ \_\_\_\_\_

อนุญาตให้ \_\_\_\_\_

สังกัด \_\_\_\_\_ นำสิ่งของตามรายการข้างล่างนี้ออกจาก \_\_\_\_\_ ได้

ลำดับ	รายชื่อสิ่งของ	จำนวนนับ	หมายเหตุ
	รวมทั้งสิ้น		

ศูนย์วิจัยทรัพยากร  
จุฬาลงกรณ์มหาวิทยาลัย

( ลงนาม ) \_\_\_\_\_

ตำแหน่ง \_\_\_\_\_ ผู้อนุญาต

กรรมการได้ตรวจสอบเป็นการถูกต้องแล้ว

( ลงนาม ) \_\_\_\_\_ กรรมการ

รูปที่ 10  
ใบส่งของ

ร.ง. 38

----- / -----  
วันที่ -----  
ฝ่าย ----- องค์การทอผ้า ได้ -----  
ส่งของต่างๆ ให้ -----  
----- ยังมีรายการต่อไปนี้

ที่	รายการ	หน่วยละ	จำนวนของ	จำนวนเงิน	หมายเหตุ

( ลงชื่อ ) -----

ผู้ส่ง

( ลงชื่อ ) -----

ผู้รับ



แนบไปพร้อมกับของ

- 4.1.8 กรรมการตรวจของออกตรวจสอบของที่ให้นำส่งให้ลูกค้า
- 4.1.9 ของนำส่งให้ลูกค้าและให้ลูกค้าเซ็นรับของในใบนำส่ง
- 4.1.10 ฝ่ายการค้าส่งเอกสารใบขายเชื้อให้ลูกค้าเพื่อแจ้งหนี้ให้ทราบ และเตรียมเก็บเงินเมื่อกรรมการตรวจรับของของลูกค้าตรวจรับถูกต้องแล้ว
- 4.1.11 ส่งเอกสารประกอบการขายให้ฝ่ายบัญชีและการเงินลงบันทึกบัญชีลูกหนี้และบัญชีขาย และติดตามการชำระเงินต่อไป
- 4.1.12 ฝ่ายการค้าเก็บตัวเลขการขายสรุปในรายงานขายประจำเดือน และประจำปี
- 4.2 เปิกผลิตรถบรรทุกการขาย เป็นการเปิกผลิตรถบรรทุกค้ำงเพื่อมาจำหน่าย
- 4.2.1 แผนกขาย
- (1) การเปิกรถการขายเป็นการขายรายย่อยของฝ่ายการค้า
  - (2) แผนกขายทำใบเปิกจ่ายพัสดุ เปิกของจากคลังสินค้า มาเก็บไว้ในห้องเก็บของ
  - (3) เมื่อมีการขายจะเปิกของออกจากห้องเก็บของได้โดยไมต้องผ่านคลังสินค้า แต่มาหักจากบัญชีคุมยอดสินค้าของฝ่ายการค้า
  - (4) แผนกขายออกเอกสารใบขายเงินสด นำของให้ลูกค้า และรับเงินเก็บไว้
  - (5) แผนกขายลงบันทึกการขายในรายงาน
  - (6) ส่งเอกสารการขายและเงินสดให้ฝ่ายบัญชีและการเงินเพื่อลงบัญชี

แบ่ง เป็น

#### 4.2.2 แผนกตลาด

- (1) การเปิดรอการขายเป็นการขายฝากสินค้าให้กับร้านค้าของเหล่าทัพ รัฐวิสาหกิจ และส่วนราชการอื่น เพื่อช่วยขายสินค้าให้องค์การทอผ้า
- (2) พนักงานแผนกตลาดติดต่อตกลงกับลูกค้าด้วยวาจาก่อนแล้วรายงาน
- (3) เปิดซองจากคสังสินค้าโดยให้แผนกขายทำใบเบิกจ่ายพัสดุให้เพื่อนำมาเก็บเป็นของรอการขายของแผนกตลาด
- (4) ทำเอกสารใบรับฝากขายสินค้า
- (5) ส่งซองและเอกสารให้กับผู้รับฝากขาย
- (6) การเก็บเงินจะทำได้โดยไปตรวจสอบสำนวนของที่ยขายได้และของคงเหลือที่ร้านค้าผู้รับฝากขาย เพื่อทราบยอดจะให้ส่วนลดประมาณ 5% เก็บของคืนของค์การ และออกใบขายเงินสด

#### 4.3 การขายเงินสด

- 4.3.1 เมื่อลูกค้าติดต่อซื้อของและของที่เบิกเพื่อรอการขายในฝ่ายการค้ามีไม่พอจะทำใบออก รง.56 และใบเบิกจ่ายพัสดุเพื่อเบิกของจากคสังสินค้า
- 4.3.2 กรรมการตรวจของออกตรวจล่อของที่ออกจากคสังสินค้า
- 4.3.3 แผนกขายออกเอกสารใบขายเงินสด นำของให้ลูกค้า และเก็บเงินไว้
- 4.3.4 แผนกขายลงบันทึกการขายในรายงาน
- 4.3.5 ส่งเอกสารการขายและเงินสดให้ฝ่ายบัญชีและการเงินเพื่อลงบัญชี