

สภาพพื้นฐานทางกายภาพ ประวัติศาสตร์ เศรษฐกิจและสังคม

ก. ลักษณะทางภูมิศาสตร์

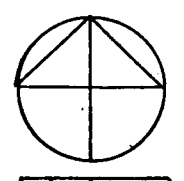
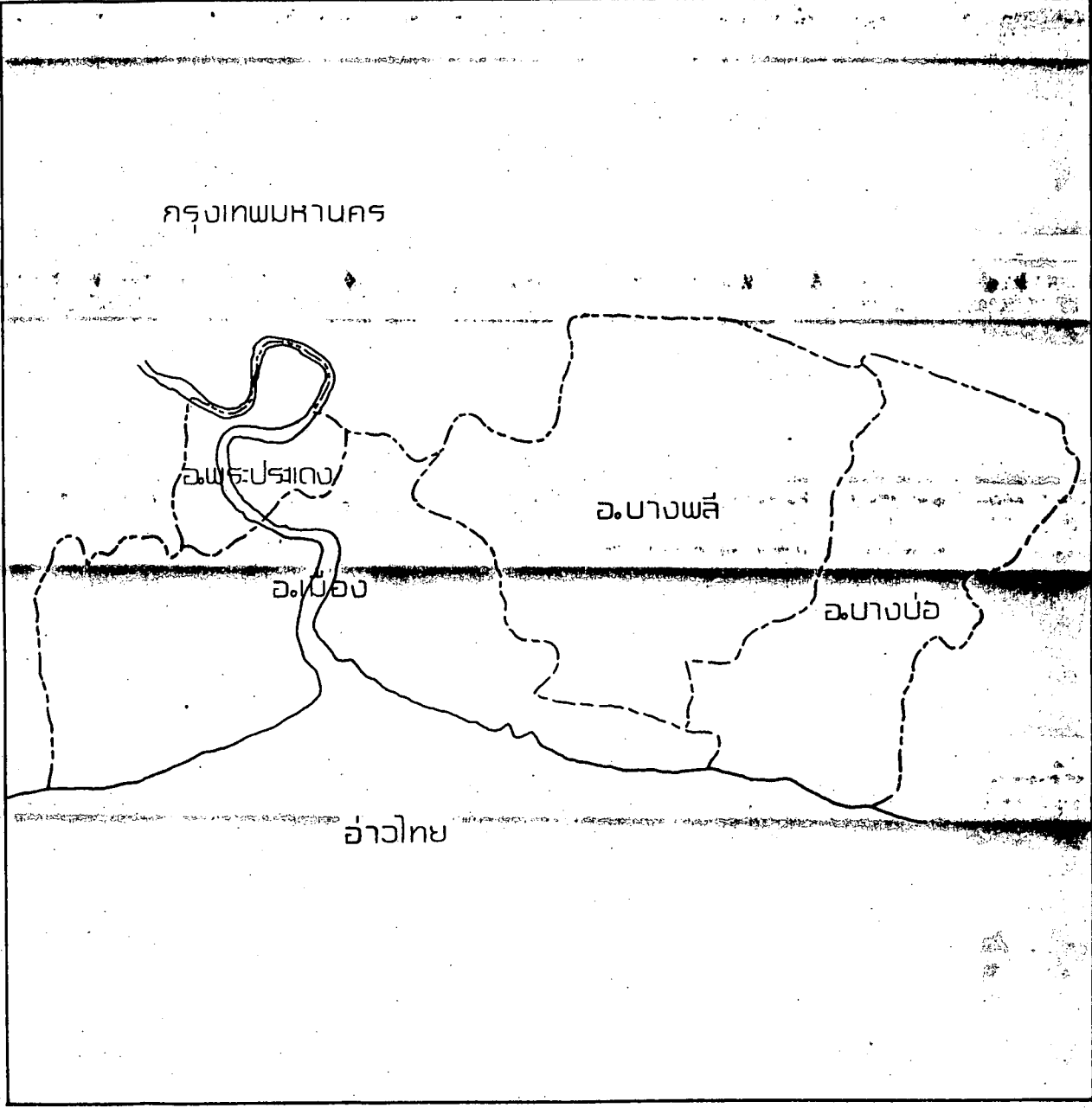
๑. ที่ตั้ง จังหวัดสมุทรปราการแบ่งเขตการปกครองออกเป็น ๔ อำเภอ คือ อำเภอเมือง อำเภอพระประแดง อำเภอบางพลี และอำเภอ บางบ่อ ย่านอุตสาหกรรมในอำเภอพระประแดง ที่ศึกษาอยู่ในเขตการปกครอง ๖ ตำบล ดังนี้ คือ (แผนที่ ๑,๒,๓)

๑) ต.สำโรงใต้	อยู่บนฝั่งซ้ายของแม่น้ำเจ้าพระยา	พื้นที่	๑๐.๓๕ กม. ^๒
๒) ต.บางหญ้าแพรก	อยู่บนฝั่งซ้ายของแม่น้ำเจ้าพระยา	พื้นที่	๕.๐๗ กม. ^๒
๓) ต.บางหัวเสือ	อยู่บนฝั่งซ้ายของแม่น้ำเจ้าพระยา	พื้นที่	๓.๕๙ กม. ^๒
๔) ต.บางฟุ้ง	อยู่บนฝั่งขวาของแม่น้ำเจ้าพระยา	พื้นที่	๓.๘๕ กม. ^๒
๕) ต.บางครุ	อยู่บนฝั่งขวาของแม่น้ำเจ้าพระยา	พื้นที่	๓.๕๔ กม. ^๒
๖) ต.บางจาก	อยู่บนฝั่งขวาของแม่น้ำเจ้าพระยา	พื้นที่	๗.๕๙ กม. ^๒ ¹

รวมพื้นที่ที่ศึกษา ๓๔.๒๕ กม.^๒ มีอาณาเขตติดต่อดังนี้

ทิศเหนือ	จดเขตพระโขนง
ทิศใต้	จดเขต อ.เมือง จ.สมุทรปราการ
ทิศตะวันออก	จดเขต อ.เมือง จ.สมุทรปราการ
ทิศตะวันตก	จดเขตราษฎร์บูรณะ เขตบางขุนเทียน กรุงเทพมหานคร

¹การวัดพื้นที่โดยใช้เครื่องวัดแผนที่จากแผนที่แบ่งเขตตำบล อำเภอพระประแดง หน่วยแผนที่ กองวิชาการ สำนักงานสถิติแห่งชาติ



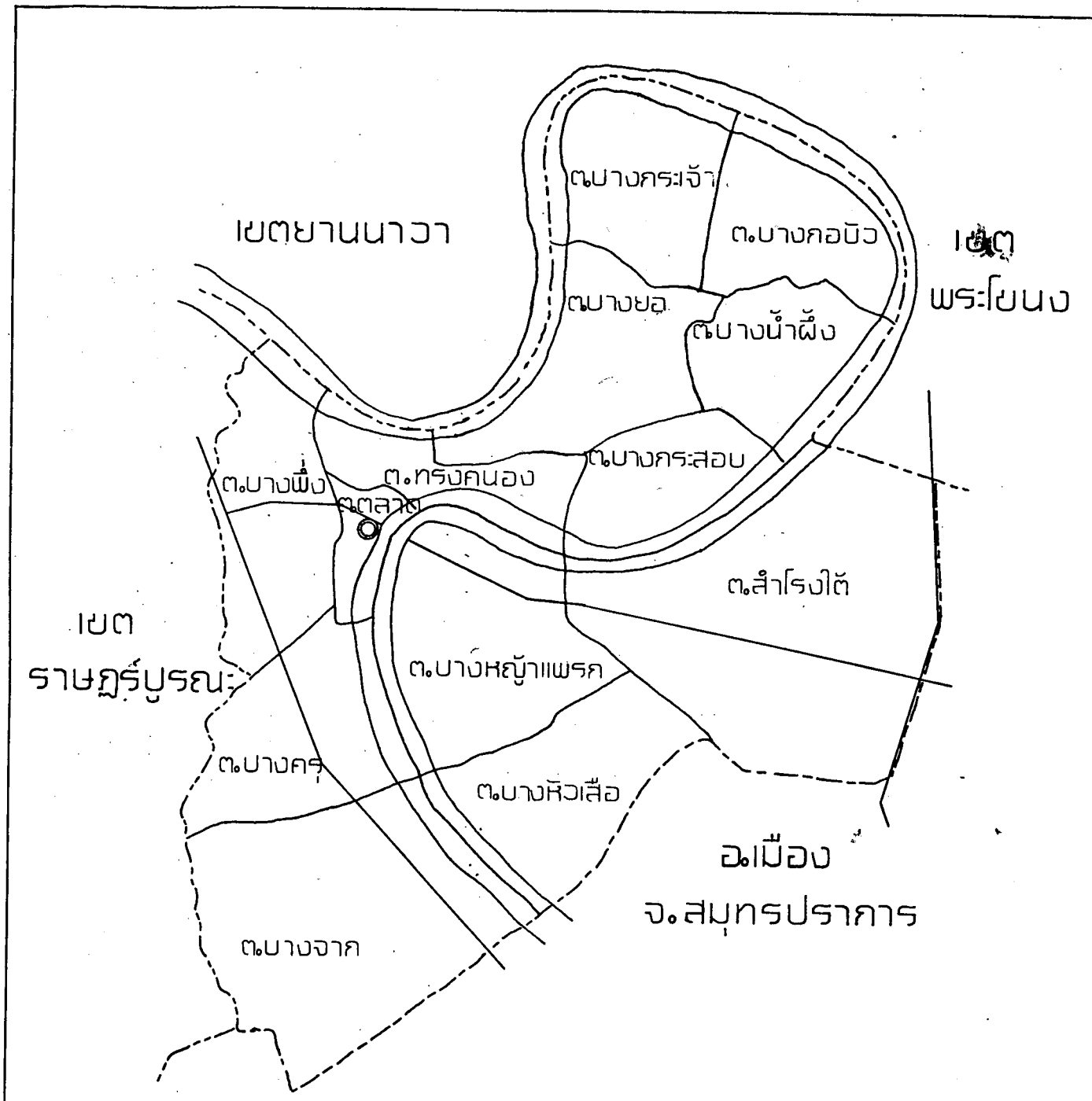
แสดง เขตอำเภอ จ.สมุทรปราการ

----- เขตอำเภอ
 - - - - - เขตจังหวัด

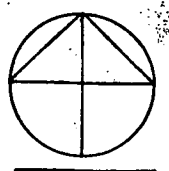
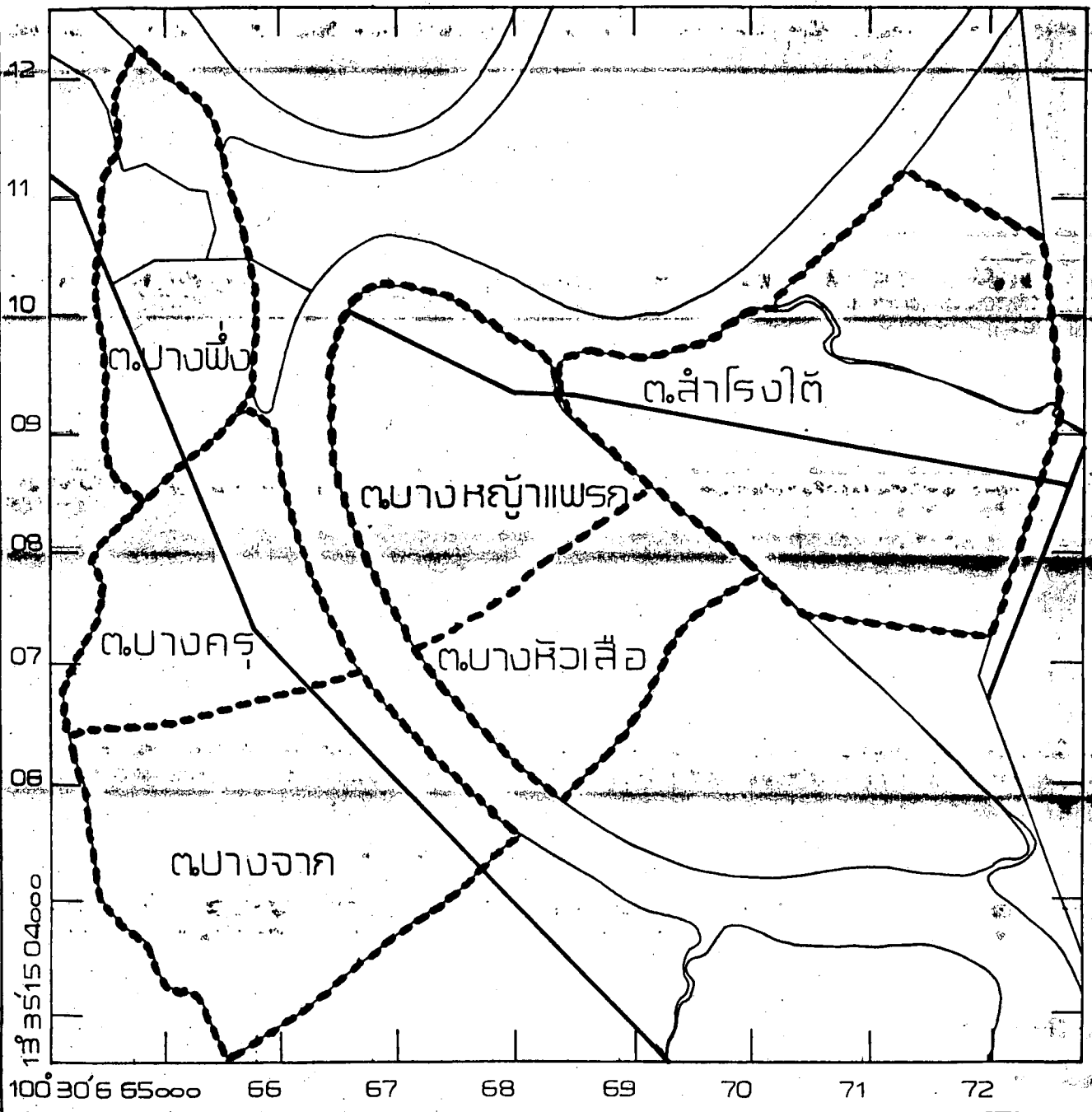
0 0.5 1 กม.

แผ่นที่ 1

ที่มา ศาลากลางจังหวัดสมุทรปราการ



<p>0 .5 1กม.</p>	<h2 style="text-align: center;">แสดง เขตตำบล อ.พระประแดง</h2> <p style="text-align: center;"> ----- เขตจังหวัด ----- เขตอำเภอ ----- เขตตำบล </p>
<p>แผ่นที่ 2</p>	<p>ที่มา แผนที่แสดงเขตอำเภอพระประแดง</p>



0 .5 1กม.

แสดง เขตตำบลที่ศึกษา

แผ่นที่ 3

ที่มา แผนที่แสดงเขตอำเภอพระประแดง

๒. ภูมิประเทศ ย่านอุตสาหกรรมพระประแดง ตั้งอยู่บนฝั่งแม่น้ำเจ้าพระยา พื้นที่เป็นที่ราบลุ่ม อยู่สูงจากระดับน้ำทะเลประมาณ ๑.๕๐ ม. ที่ดินส่วนใหญ่เป็นสวนผลไม้ และนาข้าว ส่วนโรงงานอุตสาหกรรมกระจายตัวอยู่ตามแนวข้างถนนปู่เจ้าสมิงพราย และถนนสุขสวัสดิ์ ซึ่งเป็นถนนสายหลัก รวมทั้งบริเวณถนนซอยสำคัญ

๓. ภูมิอากาศ บริเวณนี้ เนื่องจากอยู่ติดกับกรุงเทพมหานคร ลักษณะอากาศจึงคล้ายคลึงกัน ลักษณะภูมิอากาศระหว่างปี ๒๔๙๔-๒๕๑๙ มีดังนี้

อุณหภูมิ เฉลี่ย	๒๗.๖	องศา เซลเซียส
อุณหภูมิ เฉลี่ยต่ำสุด	๒๓.๗	องศา เซลเซียส
อุณหภูมิ เฉลี่ย สูงสุด	๓๒.๕	องศา เซลเซียส

ปริมาณน้ำฝนวัดที่ อ.พระประแดง ปี ๒๕๑๖ ได้ ๑,๐๔๔.๖ มม. จำนวนวันที่ฝนตก ๖๔ วัน¹

ข. ประวัติศาสตร์และการปกครอง

๑. ประวัติศาสตร์ แต่เดิมบริเวณ อ.พระประแดง จ.สมุทรปราการ เป็นเมืองที่มีความสำคัญมาแต่สมัยโบราณที่ยังมีอำนาจในลุ่มแม่น้ำเจ้าพระยา ในสมัยพระเจ้าอู่ทอง มีฐานะเป็นเมืองหน้าด่าน ป้องกันข้าศึกที่ยกมาทางทะเล เนื่องจากเคยเป็นเมืองปากน้ำ ก่อนที่จะเกิดการทับถมของตะกอนปากแม่น้ำจนเกิดเป็นที่ราบเมืองปากน้ำ ใน อ.เมือง สมุทรปราการในปัจจุบัน หลังจากนั้น เมืองนั้นก็มีการเปลี่ยนแปลงมาเป็นลำดับ ดังนี้คือ

¹ กองภูมิอากาศวิทยา กรมอุตุนิยมวิทยา

ปี ๒๒๖๒ พระเจ้าอยู่หัวท้ายสระ โปรดให้ขุดคลองลัดต้นโพธิ์ สร้างวัดทรงธรรม และทรงแต่งตั้งสมิงทอ เป็นพระยานครเขื่อนขันธ์ศรีสิทธิสงคราม

ปี ๒๓๔๗ พระบาทสมเด็จพระพุทธเลิศหล้านภาลัย โปรดให้กรมพระราชวังบวรมหาเสนานุรักษ์ สร้างเมืองนครเขื่อนขันธ์ แล้วโปรดให้อพยพมอญ (รามัญ) ประมาณ ๓๐๐ คน ซึ่งพระยาแจ้ง ต้นตระกูลคชเสนีเป็นหัวหน้า ให้รักษาป้อม ๔ แห่ง เช่น ป้อมปู่เจ้าสมิงพราย ป้อมแฝงไฟฟ้า ป้อมเพชรทิงส์ เป็นต้น ต่อมาปี ๒๓๕๘ โปรดให้กรมพระราชวังบวรมหาศึกดิพลเสพย์ (พระบาทสมเด็จพระนั่งเกล้าเจ้าอยู่หัว) เป็นแม่กองไปสร้างเมืองนครเขื่อนขันธ์ สืบต่อจากกรมพระราชวังบวรมหาเสนานุรักษ์ และโปรดให้ขุดคลองลัดหลวง สร้างวัดโปรดเกศเชษฐาราม

ปี ๒๔๔๔ พระบาทสมเด็จพระมงกุฎเกล้าเจ้าอยู่หัว โปรดให้เรียกเมืองนครเขื่อนขันธ์ว่า "เมืองพระประแดง"

ปี ๒๔๗๔ พระบาทสมเด็จพระปกเกล้าเจ้าอยู่หัว ทรงยกฐานะเมืองพระประแดงให้ขึ้นกับจังหวัดสมุทรปราการ

ปี ๒๔๘๖ เมืองพระประแดง มีฐานะเป็นอำเภอ ขึ้นกับจังหวัดพระนคร ในปัจจุบันนี้ อ.พระประแดง จ.สมุทรปราการ แบ่งเขตการปกครองออกเป็น ๑๓ ตำบล คือ ต.สำโรงใต้ ต.บางหญ้าแพรก ต.บางหัวเสือ ต.บางฟุ้ง ต.บางครุ ต.บางจาก ซึ่งเป็นเขตศึกษาของงานวิจัยนี้ และ ต.ทรงคนอง ต.บางกระสอบ ต.บางยอ ต.บางน้ำผึ้ง ต.บางกอบัว ต.บางกะเจ้า และ ต.ตลาด ซึ่งเป็นเขตเทศบาล ซึ่งมีใช้เขตศึกษาในงานวิจัยนี้

๒. การปกครอง บริเวณย่านอุตสาหกรรม ๖ ตำบล ที่ศึกษา มีฐานะเป็นสุขาภิบาลในการบริหารส่วนท้องถิ่น ซึ่งมีหน้าที่สำคัญในการดูแลรักษาทางบก ทางน้ำ การรักษาความสะอาด การสาธารณสุข และการจ่ายน้ำบาดาล ส่วนการไฟฟ้าอยู่ในความรับผิดชอบของการไฟฟ้านครหลวง และการโทรศัพท์อยู่ในเขตความรับผิดชอบขององค์การโทรศัพท์

สุขาภิบาลพระประแดง เป็นสุขาภิบาลอันดับ ๑ เนื่องจากมีรายได้เกินกว่าปีละ ๒ ล้านบาท มีรายได้เพิ่มมากขึ้นนับแต่ปี ๒๕๑๐-๒๕๒๐ ถึง ๕๓% ดังนี้

ตารางที่ ๒.๑ ฐานะของสุขาภิบาลพระประแดง

	หน่วย	ปี ๒๕๑๐	ปี ๒๕๒๐	การเปลี่ยนแปลงร้อยละ
ประชากร	(คน)	๓๙,๑๘๒	๘๖,๑๙๓	๑๑๙.๙๘
บ้าน	(หลัง)	๕,๙๓๕	๑๔,๙๘๖	๑๕๒.๕๕
อาคารพาณิชย์	(ห้อง)	๒๙๙	๑,๑๙๒	๒๙๘.๖๖
โรงงาน	(โรง)	๒๓๐	๕๖๐	๑๔๓.๔๘
รายรับ	(บาท)	๒,๒๑๘,๙๑๗.๖๕	๑๔,๑๒๗,๕๙๖.๓๕	๕๓๖.๖๙
รายจ่าย	(บาท)	๒,๐๘๕,๙๕๙.๕	๑๒,๑๐๑,๒๙๘.๑๒	๕๘๐.๑๓ ¹

สุขาภิบาลมีรายได้มากขึ้น ขณะเดียวกันก็มีความจำเป็นในการใช้จ่ายมากขึ้นด้วย กิจกรรมอุตสาหกรรมมีบทบาทต่อรายได้ของรัฐที่จัดเก็บในบริเวณนี้ ทั้งการจัดเก็บโดยสุขาภิบาล และซึ่งเป็นรูปการปกครองส่วนท้องถิ่น และโดยกระทรวง ทบวง กรม ของรัฐบาลกลาง เช่น ภาษีอากรที่เก็บได้ในปี ๒๕๒๐ สุขาภิบาลพระประแดงเก็บได้ ๑๐,๙๗๖,๘๒๖.๖๐ บาท เป็นภาษีโรงเรือนจากโรงงาน ๖,๓๒๙,๐๙๐ บาท² คิดเป็นร้อยละ ๕๘.๖๒ ของภาษีทั้งหมด ส่วนภาษีการค้าซึ่งกรมสรรพากรเป็นผู้จัดเก็บ มีรายได้จากโรงงานในบริเวณนี้ปีละกว่า ๓๐๐ ล้านบาท ซึ่งเงินจำนวนนี้ถูกส่งมายังรัฐบาลกลาง เพื่อใช้ในการบริหารประเทศ

¹สุขาภิบาลพระประแดง จ.สมุทรปราการ

²สุขาภิบาลพระประแดง จ.สมุทรปราการ

ค. การพัฒนาอุตสาหกรรมในประเทศไทย

๑. ความสำคัญของการพัฒนาอุตสาหกรรม เศรษฐกิจขั้นพื้นฐานของประเทศไทยขึ้นกับการเกษตร ซึ่งมีภาวะไม่แน่นอน ได้รับผลกระทบจากการเปลี่ยนแปลงของสภาพแวดล้อมธรรมชาติอยู่มาก เช่น ฝนแล้ง น้ำท่วม ขณะเดียวกัน กิจกรรมอุตสาหกรรมก็เข้ามามีบทบาทมากขึ้น ซึ่งมีความสำคัญโดยย่อ ดังนี้คือ

๑. อุตสาหกรรมเป็นแหล่งผลิตสินค้าอุปโภคและบริโภค
๒. เป็นแหล่งว่าจ้างแรงงานส่วนเกินจากภาคเกษตรกรรม
๓. ลดปัญหาการขาดดุลการค้า และดุลการชำระเงินระหว่างประเทศโดยใช้สินค้าที่ผลิตในประเทศ และลดการสั่งสินค้าเข้า
๔. กระตุ้นการพัฒนาการผลิตอื่น ๆ ที่เกี่ยวข้อง เช่น ผลผลิตเกษตรที่ใช้เป็นวัตถุดิบในโรงงานอุตสาหกรรมรวมทั้งการพัฒนาเทคนิควิทยา

๒. นโยบายในการพัฒนาอุตสาหกรรม โรงงานอุตสาหกรรมในระยะแรก ส่วนใหญ่เป็นอุตสาหกรรมแปรรูปผลผลิตการเกษตร และการผลิตสินค้าอุปโภค และบริโภคขนาดเล็ก ส่วนอุตสาหกรรมสินค้าพื้นฐาน ได้แก่ โรงงานปูนซีเมนต์ โรงงานที่ก่อตั้งก่อนการเปลี่ยนแปลงการปกครองในปี ๒๔๗๕ ได้แก่

- ปี ๒๓๙๘ ตั้งโรงสีข้าว ริมแม่น้ำเจ้าพระยา ที่สีลม
- ปี ๒๔๐๕ ตั้งโรงงานน้ำตาล
- ปี ๒๔๓๒ ตั้งโรงงานทอผ้า ปั่นเส้นใย
- ปี ๒๔๖๒ ตั้งโรงงานปูนซีเมนต์ โรงงานน้ำอัดลม สบู่ ยาสูบ ฟอกหนัง¹

¹ จุฬาลงกรณ์มหาวิทยาลัย, คณะสถาปัตยกรรมศาสตร์, แผนกวิชาผังเมือง, "กระบวนการเป็นอุตสาหกรรม และการพัฒนาอุตสาหกรรมในประเทศไทย", เอกสารประกอบการสัมมนา, ๒๓ กุมภาพันธ์ ๒๕๒๐. (อัดสำเนา).

อุตสาหกรรมในระยะแรกอยู่ในภาคเอกชน ซึ่งเป็นชาวอังกฤษเป็นส่วนใหญ่ ภายหลังจากการปฏิวัติเปลี่ยนแปลงการปกครอง จนกระทั่งสมัยสงครามโลกครั้งที่ ๒ รัฐบาลเข้ามามีบทบาทมากขึ้น เพื่อประโยชน์ในการส่งเสริมกำลังทหาร และการพัฒนาเศรษฐกิจ รัฐบาลจึงตั้งโรงงานทอผ้า โรงงานกระดาษ โรงงานฟอกหนัง ฯลฯ ต่อมาปี ๒๔๘๕ จัดตั้งกระทรวงอุตสาหกรรมขึ้น เพื่อรับผิดชอบด้านอุตสาหกรรม และดูแลการบริหารงานของกิจการอุตสาหกรรมของรัฐ หลังจากที่สงครามโลกยุติลง ในปี ๒๔๘๘ รัฐบาลส่งเสริมให้เอกชนลงทุนในกิจการอุตสาหกรรม ขณะเดียวกันรัฐบาลก็จัดตั้งรัฐวิสาหกิจ ดำเนินการผลิตปุ๋ย แอลกอฮอล์ น้ำตาล ผลิตภัณฑ์ไม้ กระดาษ กระสอบ สารส้ม รong เท้ายาง ตู้เหล็ก ลวดหนีดกระดาษ ฯลฯ นอกจากนี้ รัฐบาลยังเป็นผู้ถือหุ้นรายใหญ่ในการผลิตซีเมนต์ แก้ว เกล็ดขี้เถ้า แบตเตอรี่ ดินบุก ฟอกหนัง ฯลฯ การขยายตัวของอุตสาหกรรมในช่วงนี้เป็นไปอย่างเชื่องช้า เนื่องจากขาดการศึกษาความเหมาะสมในการลงทุน การบริโภค ปัญหาการบริหาร และต้นทุนสูง เป็นต้น

ในสมัยจอมพลสฤษดิ์ ธนะรัชต์ ซึ่งทำการปฏิวัติในปี ๒๕๐๐ มีการออกพระราชบัญญัติจัดตั้งสภาพัฒนาการเศรษฐกิจแห่งชาติในปี ๒๕๐๒ ซึ่งมีหน้าที่จัดทำแผนพัฒนาการเศรษฐกิจแห่งชาติโดยใช้กลยุทธทางอุตสาหกรรมเป็นภาคนำในการพัฒนาเศรษฐกิจ หลังจากนั้น การพัฒนาอุตสาหกรรมก็มีนโยบายเด่นชัดขึ้นในแผนพัฒนาเศรษฐกิจ นโยบายด้านอุตสาหกรรมในแผนพัฒนาทั้ง ๔ แผน พอสรุปได้ดังนี้

๑. แผนพัฒนาเศรษฐกิจฉบับที่ ๑ (๒๕๐๔-๒๕๐๘) รัฐบาลสนับสนุนให้เอกชนมีบทบาทในการริเริ่ม และขยายกิจการอุตสาหกรรม รัฐจัดโครงสร้างพื้นฐาน เพื่อสนับสนุนกิจการอุตสาหกรรม ให้สิทธิประโยชน์ และความคุ้มครองแก่กิจการอุตสาหกรรมที่ต้องการส่งเสริม รวมทั้งจัดหาแหล่งเงินทุน และที่ตั้งโรงงานให้

๒. แผนพัฒนาเศรษฐกิจและสังคม ฉบับที่ ๒ (๒๕๑๐-๒๕๑๔) ให้ความช่วยเหลือกิจการอุตสาหกรรม ที่ใช้วัตถุดิบและแรงงานในอัตราสูง สนับสนุนการค้นคว้าทางวิทยาศาสตร์ อุตสาหกรรม กำหนดมาตรฐาน และทดสอบคุณภาพสินค้า

๓. แผนพัฒนาเศรษฐกิจและสังคมแห่งชาติ ฉบับที่ ๓ (๒๕๑๕-๒๕๑๙) สนับสนุนอุตสาหกรรมเกษตร อุตสาหกรรมเพื่อการส่งออก สนับสนุนการจัดตั้งโรงงานในส่วนภูมิภาค อุตสาหกรรมที่ใช้แรงงานมาก รวมทั้งอุตสาหกรรมขนาดย่อม โดยให้อุตสาหกรรมมีความสัมพันธ์ทางการผลิตต่อเนื่องกันมากขึ้น

๔. แผนพัฒนาเศรษฐกิจและสังคมแห่งชาติ ฉบับที่ ๔ (๒๕๒๐-๒๕๒๔) สนับสนุนอุตสาหกรรมพื้นฐาน และสนับสนุนอุตสาหกรรมที่เป็นวัตถุดิบในอุตสาหกรรมอื่น ให้ออกไปอยู่ในส่วนภูมิภาค สนับสนุนอุตสาหกรรมเพื่อการส่งออก ที่ใช้วัตถุดิบในประเทศเป็นส่วนใหญ่

การขยายตัวของผลผลิตอุตสาหกรรม ในช่วงแผนพัฒนาฉบับที่ ๑-๒ มีมูลค่าผลิตภัณฑ์เพิ่มขึ้นร้อยละ ๑๐-๑๑ ต่อปี ซึ่งสูงกว่าการขยายตัวในกิจกรรมเศรษฐกิจอื่น ๆ ส่วนในช่วงแผนพัฒนาฉบับที่ ๓ มูลค่าอุตสาหกรรมขยายตัวร้อยละ ๘-๙ ต่อปี การขยายตัวลดลงเนื่องจาก ✓ภาวะเศรษฐกิจตกต่ำ วิกฤติการณ์น้ำมัน โดยที่ระยะแรกเป็นการผลิตเพื่อทดแทนการนำเข้า เช่น สิ่งทอ น้ำมัน ยางรถยนต์ กระดาษ เหล็กเส้น นมข้นหวาน การประกอบรถยนต์ โดยได้รับการส่งเสริมการลงทุน และมีนโยบายชักจูงการลงทุนจากต่างประเทศ ปัญหาที่เกิดขึ้น คือ ตลาดภายในมีจำกัด การสั่งวัตถุดิบสำเร็จรูปจากต่างประเทศมาผลิต ทำให้ต้นทุนสูง แม้ว่าจะได้รับสิทธิยกเว้นภาษีอากรวัตถุดิบ ต่อมาในปี ๒๕๐๒ รัฐบาลสั่งระงับการให้สิทธิยกเว้นภาษีอากรวัตถุดิบสำเร็จรูปในการนำเข้า ผลจึงทำให้ อุตสาหกรรมการผลิตสินค้าสำเร็จรูปเพื่อใช้ในอุตสาหกรรมขยายตัวขึ้นในระยะต่อมา เช่น การผลิตพลาสติก พีวีซี อุปกรณ์เครื่องจักร และรถยนต์ เป็นต้น

อุตสาหกรรมส่งออกของไทย เริ่มพัฒนาเด่นชัดในราวปี ๒๕๐๙ เป็นต้นมา เช่น อุตสาหกรรมการเกษตรจำพวกน้ำตาล ปอ มันสำปะหลัง นอกจากนั้นยังมีสิ่งทอ ผงชูรส ไม้อัด ยางรถยนต์ รถจักรยาน เป็นต้น และในปี ๒๕๑๕ รัฐบาลแก้กฎหมายการลงทุน โดยให้ขยายเวลาการให้สิทธิประโยชน์ด้านภาษีอากรวัตถุดิบออกไปอีก ๘ ปี จึงมีผลให้อุตสาหกรรมที่ใช้วัตถุดิบจากต่างประเทศขยายตัวขึ้นอีกครั้งหนึ่ง และมักตั้งโรงงานรวมกลุ่มหนาแน่นในกรุงเทพมหานคร บริเวณชานเมือง และจังหวัดใกล้เคียง

๓. นโยบายและแนวทางในการพัฒนาอุตสาหกรรม สำนักงานจังหวัดสมุทรปราการ จัดทำแผนพัฒนาจังหวัดในสาขาอุตสาหกรรม วางนโยบายและแนวทาง ช่วงปี ๒๕๒๐-๒๕๒๔ ดังนี้

๓.๑ สนับสนุนให้มีการพัฒนาอุตสาหกรรมควบคู่ไปกับการเกษตร และจะพยายามควบคุมไม่ให้เกิดการขยายตัวของโรงงาน เกินขอบเขต โดยการพิจารณาแนวทางร่วมกับภาคเอกชน ในอันที่จะส่งเสริมอุตสาหกรรมให้ขยายตัวออกไป ภายใต้งานไขของการวางแผน ซึ่งสอดคล้องกับแนวทางระดับชาติ

๓.๒ การให้บริการและการบริหารของจังหวัดในด้านพัฒนาอุตสาหกรรม โดยจะสนับสนุนการพัฒนาอุตสาหกรรมทางด้านการสร้างปัจจัยพื้นฐาน และการอบรมทางด้านแรงงาน ทั้งนี้จะต้องสอดคล้องประสานสัมพันธ์กับความต้องการของฝ่ายเอกชน และจัดการวางแผนงานบริหารด้านอุตสาหกรรม เพื่อให้การประสานและการดำเนินงานของหน่วยงานต่าง ๆ ที่เกี่ยวข้องเป็นไปอย่างรวดเร็ว ทั้งนี้ งานนโยบาย และการวางแผนจะต้องปรับให้เข้ากับการดำเนินการของสำนักงาน คณะกรรมการส่งเสริมการลงทุน

๓.๓ การพัฒนาแรงงานอุตสาหกรรม จะสนับสนุนการพัฒนาแรงงานอุตสาหกรรม และจะปรับปรุงการบริหาร เพื่อแก้ไข ปัญหาแรงงานซึ่งเกิดขึ้นบ่อยครั้งในจังหวัด.

๓.๔ แหล่งที่ตั้งอุตสาหกรรม เพื่อให้มีการกระจายตัวอย่างมีแบบแผน มีแนวทาง ดังนี้

- จะปรับปรุง เขตอุตสาหกรรมใน อ.พระประแดง เกี่ยวกับสิ่งอำนวยความสะดวกในการพัฒนาอุตสาหกรรม การกำหนด และควบคุมการขยายตัวในเขตที่มีโรงงานหนาแน่น และการแก้ปัญหาสิ่งแวดล้อม
- หาท่างควบคุมการขยายตัวใน เขตอุตสาหกรรมใหม่
- จะทำแผนที่ เศษเพื่อกำหนดที่ตั้งโรงงานอุตสาหกรรม โครงการที่อยู่อาศัยและการใช้ที่ดินของจังหวัด ภายใต้อัตนสมมุติฐานของการขยายตัวทางอุตสาหกรรม และ เขต เมืองของจังหวัด

๓.๕ ในด้านปัญหาสิ่งแวดล้อมที่เกิดจากโรงงานอุตสาหกรรม จะเร่งดำเนินการตามกฎหมายที่มีอยู่ เพื่อลดความเสียหายอันเกิดจากเขตเมือง และเขตอุตสาหกรรม โดยเน้นพระราชบัญญัติควบคุมโรงงานอุตสาหกรรม ผังเมือง การจราจร เทศบัญญัติ และการควบคุมความสะอาด

ง. ลักษณะทางเศรษฐกิจและประชากรใน จ.สมุทรปราการ

การที่กรุงเทพมหานครมีการใช้พื้นที่อย่างหนาแน่น และราคาที่ดินสูง การใช้ที่ดินเพื่อการอุตสาหกรรมขยายตัวมาทางทิศใต้ใน จ.สมุทรปราการ ทำให้เกิดการเปลี่ยนแปลงการใช้ที่ดินเดิมซึ่งเป็นที่นา และสวนกลายเป็นโรงงานอุตสาหกรรมมากขึ้น เนื่องจากบริเวณนี้อยู่ใกล้ท่าเรือกรุงเทพ และเป็นพื้นที่บนสองฝั่งแม่น้ำเจ้าพระยา ทำให้เกิดความสะดวกในการขนส่ง การพัฒนาอุตสาหกรรมในบริเวณนี้ก็มีผลต่อการเปลี่ยนแปลงทางเศรษฐกิจ และประชากรใน จ.สมุทรปราการ ดังนี้ คือ

๑. โครงสร้างทางเศรษฐกิจ ระหว่างปี ๒๕๑๖-๒๕๒๐ ผลิตภัณฑ์รวมสาขาเกษตรกรรม มีค่าลดลงเฉลี่ยร้อยละ ๑.๘๖ ต่อปี ส่วนการผลิตสาขาอื่น ๆ มีค่าสูงขึ้น สาขานาการประจักษ์ และอสังหาริมทรัพย์มีค่าเพิ่มสูงขึ้นร้อยละ ๓๐.๑๘ ต่อปี ซึ่งสูงที่สุด ส่วนสาขาอุตสาหกรรมมีมูลค่าผลิตภัณฑ์ขยายตัวร้อยละ ๒๑.๔๕ ต่อปี นอกจากนี้ กิจกรรมที่เกี่ยวข้องกันก็มีมูลค่าสูงขึ้น เช่น การค้าส่งและค้าปลีก ที่อยู่อาศัย บริหารและป้องกันประเทศ การบริการ เป็นต้น (ตารางที่ ๒.๒ และแผนภูมิที่ ๑)

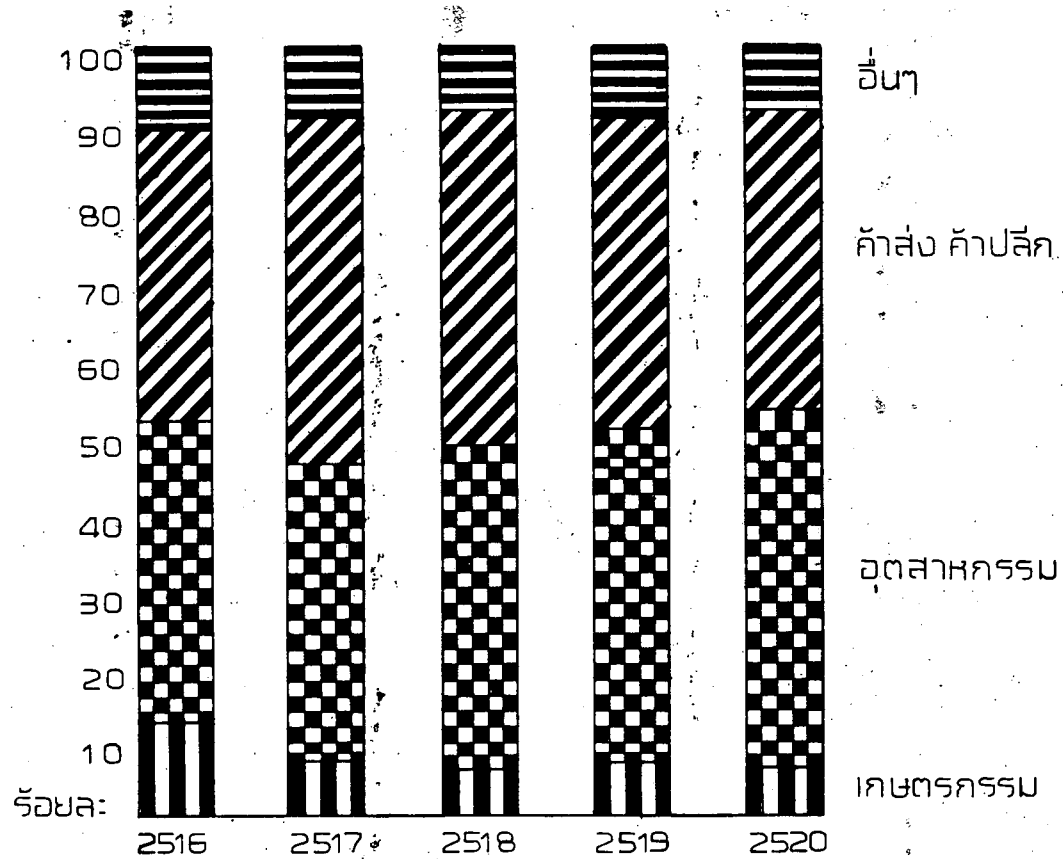
ในปี ๒๕๑๙ มูลค่าผลิตภัณฑ์ของ จ.สมุทรปราการมีค่าสูงเป็นที่ ๒ คือ มีมูลค่า ๔๕,๓๗๙ ล้านบาท รองจาก จ.ภูเก็ต ซึ่งมีมูลค่า ๔๗,๒๕๔ ล้านบาท ซึ่งเป็นจังหวัดที่มีมูลค่าผลิตภัณฑ์สูงสุด ส่วนกรุงเทพมหานคร มีมูลค่าผลิตภัณฑ์รวมเป็นที่ ๓ มีค่า ๒๐,๖๘๙ ล้านบาท

ตารางที่ ๒๒ ผลิตภัณฑ์ จังหวัดสมุทรปราการ ณ ราคาปัจจุบัน (ล้านบาท)

สาขา	๒๕๑๖	๒๕๑๗	๒๕๑๘	๒๕๑๙	๒๕๒๐
เกษตรกรรม	๑,๕๑๔.๒	๑,๒๓๙.๙	๑,๐๖๙.๙	๑,๓๖๖.๘	๑,๓๗๓.๒
- กสิกรรม	๕๑๓.๗	๔๖๑.๑	๔๐๓.๑	๖๐๙.๘	๕๖๙.๗
- ปศุสัตว์	๕๒.๒	๗๕.๒	๗๙.๓	๗๗.๙	๙๙.๕
- ประมง	๙๔๘.๓	๗๐๓.๖	๕๘๗.๕	๖๗๙.๑	๗๐๔.๐
- ป่าไม้	-	-	-	-	-
เหมืองแร่และย่อยหิน	๘.๑	๙.๘	๑๐.๕	๑๑.๒	๑๒.๓
อุตสาหกรรม	๔,๗๕๑.๔	๖,๒๐๐.๒	๖,๙๘๖.๗	๘,๒๓๒.๙	๘,๘๕๙.๑
ก่อสร้าง	๕๓๘.๘	๒๒๐.๓	๒๖๓.๘	๔๙๑.๑	๓๔๓.๓
ไฟฟ้าและประปา	๓๕๗.๖	๔๙๙.๐	๒๗๙.๘	๕๐๒.๕	๔๐๖.๓
ขนส่งและคมนาคม	๑๘๖.๗	๑๖๕.๔	๑๓๕.๓	๑๙๑.๐	๒๐๕.๙
ค้าส่งและค้าปลีก	๔,๖๗๙.๙	๗,๒๒๗.๓	๗,๒๐๖.๑	๗,๖๖๖.๑	๘,๒๔๑.๐
ธนาคาร, ประกันภัย และ อสังหาริมทรัพย์	๒๖.๙	๔๓.๐	๔๕.๘	๖๓.๓	๖๗.๕
ที่อยู่อาศัย	๖๗.๙	๘๔.๕	๙๑.๘	๑๐๗.๖	๑๑๘.๖
บริหารและป้องกันประเทศ	๕๖.๐	๗๓.๙	๘๘.๒	๘๑.๐	๙๐.๒
บริการ	๓๐๑.๓	๓๗๘.๑	๔๓๕.๒	๔๓๖.๓	๔๘๘.๓
ผลิตภัณฑ์รวม	๑๒,๒๘๘.๘	๑๖,๑๔๑.๔	๑๖,๖๑๓.๑	๑๙,๑๔๙.๘	๒๑,๑๙๔.๗
รายได้ต่อหัวประชากร(บาท)	๓๓,๑๒๓	๔๑,๘๑๗	๔๑,๓๒๖	๔๕,๓๗๙	๔๘,๓๙๐

ที่มา : คณะกรรมการพัฒนาการเศรษฐกิจและสังคมแห่งชาติ, สำนักงาน. กองบัญชี

ประชาชาติ. ผลิตภัณฑ์จังหวัด ฉบับปี ๒๕๒๐



แผนภูมิที่ 1

ผลิตภัณฑ์จังหวัดสมุทรปราการ ปี 2516-2520

เปรียบเทียบบทบาทของกิจกรรมอุตสาหกรรมใน จ.สมุทรปราการ และภาคกลาง (ใน
 ที่นี้หมายถึง จังหวัดชัยนาท สระบุรี ลพบุรี อโยธยา อ่างทอง นนทบุรี บึงมธธานี และสมุทรปราการ
 ยกเว้น กรุงเทพมหานคร) จากผลิตภัณฑ์รวมระหว่างปี ๒๕๑๐ จนกระทั่งปัจจุบัน และการคาดการณ์
 ในอนาคต เห็นได้ว่า สาขาอุตสาหกรรมใน จ.สมุทรปราการมีความสำคัญมากขึ้นตลอดมา โดยมี
 การผลิต เกินกว่าครึ่งหนึ่งของผลิตภัณฑ์รวมของภาค และจากการคาดการณ์ยังคงความสำคัญต่อไปใน
 อนาคต ดังนี้

ปี	ภาคกลาง (ล้านบาท)	จ.สมุทรปราการ (ล้านบาท)	ร้อยละ
๒๕๑๐	๓,๒๒๖	๑,๔๔๙.๓	๔๔.๙๑
๒๕๑๑	๓,๕๔๑	๑,๖๙๖.๒	๔๗.๙๑
๒๕๑๒	๔,๐๙๘	๒,๑๓๗.๘	๕๒.๑๕
๒๕๑๓	๔,๗๐๓	๒,๕๐๔.๑	๕๓.๒๔
๒๕๑๔	๕,๘๖๔.๓	๓,๒๖๕.๔	๕๕.๖๘
๒๕๑๕	๖,๘๑๐	๔,๐๑๔.๙	๕๘.๙๖
๒๕๑๖	๗,๙๐๐.๔	๔,๖๐๕.๕	๕๘.๒๙
๒๕๑๗	๘,๓๔๓.๖	๔,๙๔๑.๒	๕๙.๒๒
๒๕๑๘	๙,๕๒๗.๑	๕,๗๒๕.๙	๖๐.๑๐
๒๕๑๙	๑๐,๘๐๕.๙	๖,๕๗๔.๐	๖๐.๘๔
๒๕๒๐	๑๒,๑๖๖.๖	๗,๔๗๔.๗	๖๑.๕๔
๒๕๒๑	๑๓,๖๒๒.๒	๘,๔๔๐.๗	๖๑.๙๖
๒๕๒๒	๑๕,๑๘๖	๙,๔๗๘.๑	๖๒.๕๑
๒๕๒๓	๑๖,๘๕๐.๒	๑๐,๕๘๒.๕	๖๒.๘๐
๒๕๒๔	๑๘,๖๑๔.๕	๑๑,๗๕๔.๐	๖๓.๑๔

ที่มา.- สำนักงานคณะกรรมการพัฒนาเศรษฐกิจและสังคมแห่งชาติ, กองวางแผนภาค,
งานวิเคราะห์โครงสร้าง, ข้อมูลสถิติและประมาณการผลิตของภาค และ
จังหวัดภาคกลาง ภาคตะวันตก และภาคตะวันออก, ๒๕๑๘.

หมายเหตุ ราคาคงที่ปี ๒๕๐๕

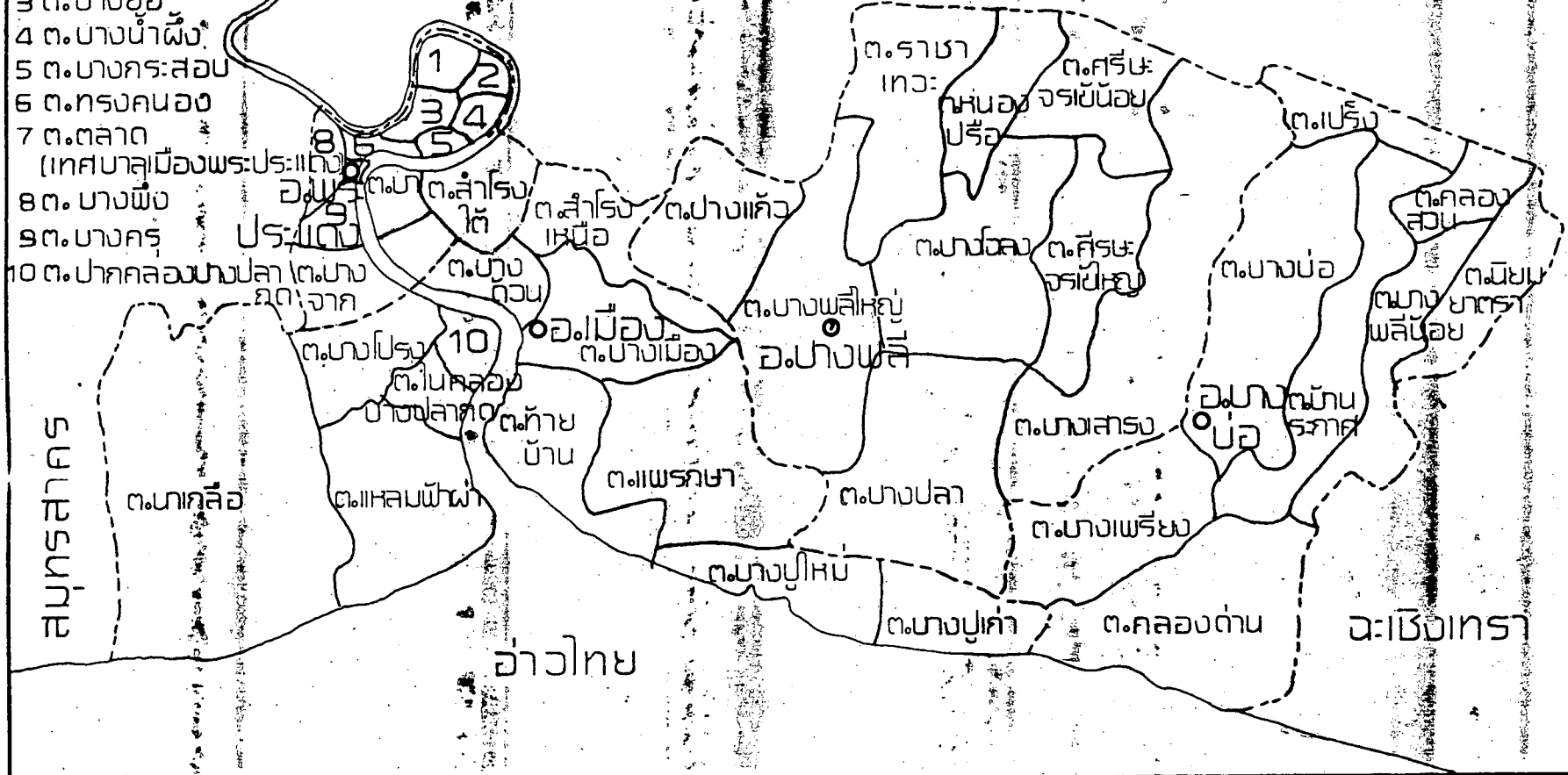
เนื่องจากความเหมาะสมในด้านการคมนาคมขนส่ง และการมีประชากรเบาบางทำให้ จ.สมุทรปราการมีการพัฒนาอุตสาหกรรมมากขึ้น หลังจากช่วงของการพัฒนาเศรษฐกิจแห่งชาติ ครั้งที่ ๑ เป็นต้นมา จนกระทั่งปัจจุบันนี้ สถิติของกองควบคุมโรงงานอุตสาหกรรม กรมโรงงานอุตสาหกรรม ในเดือนกรกฎาคม ๒๕๒๑ มีโรงงานใน จ.สมุทรปราการ รวมทั้งสิ้น ๑,๓๕๗ โรง อยู่ใน อ.เมือง ๖๔๘ โรง อ.พระประแดง ๕๘๑ โรง อ.บางพลี ๔๖ โรง และ อ.บางบ่อ ๓๐ โรง การกระจายตัวของโรงงานจับกลุ่มหนาแน่นตามริมแม่น้ำเจ้าพระยา และถนนสายสำคัญ คือ ถนนสุขุมวิท ถนนบางนา-ตราด ถนนปู่เจ้าสมิงพราย และถนนสุขสวัสดิ์ โรงงานประเภทที่มีมากที่สุด คือ โรงงานผลิตภัณฑ์โลหะ รองลงมาคือ สิ่งทอ เคมี อาหาร เป็นต้น ดังนี้ (ตารางที่ ๒.๓ และแผนที่ ๔,๕)

ตารางที่ ๒.๓ จำนวนโรงงานอุตสาหกรรม แยกตามอำเภอ ปี ๒๕๒๑

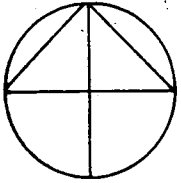
ประเภทอุตสาหกรรม	อ.เมือง	อ.พระประแดง	อ.บางพลี	อ.บางบ่อ	รวม
อาหาร	๘๘	๕๓	๓	๔	๑๔๘
สิ่งทอ	๑๗๙	๑๒๘	๔	-	๓๑๑
ไม้	๘๒	๒๙	๔	๑๓	๑๒๘
กระดาษ	๒๑	๑๐	-	-	๓๑
เคมี ยางและพลาสติก	๙๔	๗๖	๑	-	๑๗๑
อโลหะ	๑๖	๑๓	๔	๑	๓๔
โลหะขั้นต้น	๓๓	๔๒	๓	๑	๗๙
ผลิตภัณฑ์โลหะ	๑๖๕	๒๐๐	๒๔	๑๑	๔๐๑
อื่น ๆ	๒๐	๓๒	-	-	๕๒
รวม	๖๔๘	๕๘๑	๔๖	๓๐	๑,๓๕๗

- 1 ต.บางกะเจ้า
- 2 ต.บางกอบัว
- 3 ต.บางยูอ
- 4 ต.บางน้ำผึ้ง
- 5 ต.บางกระสอบ
- 6 ต.ทรงคนอง
- 7 ต.ตลาด
- 8 ต.บางพรม
- 9 ต.บางพิง
- 10 ต.ปากคลองบางปลากด

กรุงเทพมหานคร



แสดง เขตตำบลในจังหวัดสมุทรปราการ



0 2.5 5 กม.

แผ่นที่ 4

ที่มา ศาเลกลางจังหวัดสมุทรปราการ

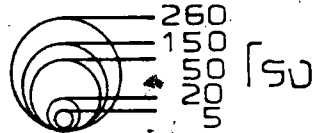
กรุงเทพมหานคร

สมุทรปราการ

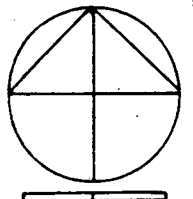
อ่าวไทย

ฉะเชิงเทรา

แสดง การกระจายตัวของโรงงานอุตสาหกรรม ในจังหวัดสมุทรปราการ



ที่มา กองควบคุมโรงงานอุตสาหกรรม กรมโรงงานอุตสาหกรรม



0 2.5 5 กม.

แผนที่ 5

อุตสาหกรรมประเภทที่สำคัญในระดับตำบล ในที่นี้ เน้นในเฉพาะใน เขต อ.พระประแดง และ อ.เมือง ซึ่งมีอาณาเขตติดต่อกัน และมีความสัมพันธ์ในการซื้อขายวัตถุดิบตั้งสำเร็จรูป ระหว่างโรงงานด้วย ดังนี้ คือ

อำเภอ	ตำบล	อุตสาหกรรมที่สำคัญ
เมือง	สำโรงเหนือ	ยาง ไม้ โลหะ เคมี
	บางเมือง	แปรรูปไม้ อาหาร เคมี สิ่งทอ
	ท้ายบ้าน	สิ่งทอ อาหาร
	ในคลองปลากด	ไม้ โลหะ เคมี
	แหลมฟ้าผ่า	แปรรูปไม้ โลหะ อาหาร
	นาเกลือ	เคมี
	บางปูใหม่	อาหาร เคมี สิ่งทอ
	บางคั่น	โลหะ อโลหะ
	ปากคลองบางปลากด	ผลิตภัณฑ์โลหะ เคมี
	บางปู	สิ่งทอ
	บางโปรง	สิ่งทอ โลหะ อาหาร
	ปากน้ำ	อาหาร เคมี ไม้ ¹

¹ปราณี นันทเสมาตร์, "โครงสร้างและการกระจายตัวของอุตสาหกรรม อำเภอเมืองสมุทรปราการ," รายงานการวิจัยแผนกวิชาผังเมือง บัณฑิตวิทยาลัย จุฬาลงกรณ์มหาวิทยาลัย (พิมพ์ดีด) หน้า ๒๗-๒๘.

อำเภอ	ตำบล	อุตสาหกรรมที่สำคัญ
พระประแดง	ลำโรงใต้	โลหะขั้นต้น ผลิตภัณฑ์โลหะ เคมี สิ่งทอ อาหาร
	บางหญ้าแพรก	โลหะขั้นต้น เคมี อาหาร
	บางฟุ้ง	ผลิตภัณฑ์โลหะ เคมี อาหาร
	บางครุ	สิ่งทอ ผลิตภัณฑ์โลหะ เคมี
	บางจาก	ผลิตภัณฑ์โลหะ สิ่งทอ
	ทรงคนอง	เคมี
	บางยอ	อาหาร สิ่งทอ

ผลิตภัณฑ์อุตสาหกรรม ย่านอุตสาหกรรมพระประแดงนี้ นอกจากจะเป็นแหล่งผลิตสินค้าอุตสาหกรรม เพื่อสนองความต้องการในการอุปโภค บริโภคภายในประเทศแล้ว ยังมีการผลิตเพื่อการส่งออกอีกด้วย ซึ่งตลาดของสินค้ามีทั่วโลก แม้ว่าการส่งออกจะมีปริมาณน้อย เมื่อเปรียบเทียบกับประเทศอุตสาหกรรมที่พัฒนาแล้วก็ตาม แต่ก็ เป็นวิธีการนำเงินตราเข้าประเทศทางหนึ่ง สร้างการจ้างงานที่มีทักษะ ลดการว่างงานในภาคเกษตรกรรม ลดการนำเข้าของสินค้าอุตสาหกรรม ส่วนสินค้าที่ส่งออกมักใช้วัตถุดิบภายในประเทศ ปริมาณการผลิตของสินค้าบางประเภทที่ผลิตจากโรงงานภายในย่านอุตสาหกรรมพระประแดง ที่ศึกษาในปี ๒๕๒๑ ได้แก่

ประเภทผลิตภัณฑ์	จำนวนโรงงาน ที่ เก็บข้อมูลได้	ปริมาณผลิต (ตัน/ปี)	มีการส่งออก ต่างประเทศ
๑. อาหาร ได้แก่			
- นมข้นหวาน	๒	๙๑,๘๕๐	มี
- แป้งสาลี	๒	๗๒,๗๒๐	มี
- น้ำมันพืช	๑๑	๑๔, ๒๙๙, ๙๐๐	ไม่มี
- ผงชูรส	๓	๑๐, ๙๐๕	มี
๒. สิ่งทอ ไม่มีข้อมูลในประเภทเครื่องนุ่งห่ม			
- แห อวน	๒	๑, ๒๖๐	มี
๓. ไม้			
- ไม้ปูพื้น	๓	๖๙, ๒๒๘	มี
- ไม้รีเนียร์	๑	๑๗, ๖๕๐	มี
- ไม้อัด	๑	๓, ๒๙๓	มี
๔. กระดาษ			
- กระดาษเหนียว	๒	๑๔, ๔๐๐	มี
- กระดาษพิมพ์เขียน	๒	๑๒, ๑๓๔	มี
- กระดาษอนามัย	๑	๘, ๒๓๔	มี

ประเภทผลิตภัณฑ์	จำนวนโรงงาน ที่เก็บข้อมูลได้	ปริมาณผลิต (ตัน/ปี)	มีการส่งออก ต่างประเทศ
๕. เคมี ยาง และพลาสติก			
- กรดเกลือ	๒	๗๑,๘๒๐	ไม่มี
- โซดาไฟ	๒	๖๔,๒๘๒	ไม่มี
- สารส้ม	๑	๓๗,๖๕๐	มี
- สบู่	๒	๑๒,๑๔๖	มี
- ผงซักฟอก	๑	๔๙,๐๕๐	ไม่มี
- สี	๖	๑๐,๖๘๕	มี
- ท่อพลาสติก	๑	๒,๐๖๗	ไม่มี
- ยางรถยนต์นั่ง	๒	๗๐,๕๐๐	มี
- ยางนอกรถบรรทุก	๑	๑๓๗,๐๐๐	มี
- ยางในรถนั่ง, รถบรรทุก	๑	๒๐,๕๐๐	มี
๖. อโลหะ ไม่มีข้อมูล			
๗. โลหะขั้นต้น			
- ท่อเหล็ก	๔	๑๓๓,๔๐๐	มี
- แผ่นเหล็กชุบตีบุก	๑	๓๖,๑๑๘	ไม่มี
- เหล็กเส้น	๘	๓๒๔,๕๔๐	ไม่มี
๘. ผลิตภัณฑ์โลหะ			
- ลวดเชื่อม	๑	๔,๐๖๔	ไม่มี
- ลวดทอ	๒	๔,๐๐๐	มี
- ลวดออบสังกะสี	๒	๑๔,๙๘๐	มี
- ตะปู	๘	๑๗,๕๗๓	ไม่มี
- แหนบรถยนต์	๑	๘,๕๐๐	ไม่มี

ประเภทผลิตภัณฑ์	จำนวนโรงงาน ที่เก็บข้อมูลได้	ปริมาณผลิต (ตัน/ปี)	มีการส่งออก ต่างประเทศ
- สายไฟฟ้า	๔	๔,๘๕๐	มี +
- วิทยุ	๑	๒๔,๐๐๐ เครื่อง	ไม่มี
- โทรทัศน์	๑	๑๐,๐๐๐ เครื่อง	ไม่มี
- โทรศัพท์	๑	๑๘,๐๘๕ เครื่อง	ไม่มี
- จักรยานยนต์	๑	๕๕,๐๐๐ คัน	ไม่มี
- ตู้เย็น	๒	๒๘,๕๐๐ เครื่อง	มี
- รถยนต์นั่ง	๒	๑๘,๕๖๔ คัน	ไม่มี
- รถบรรทุก	๑	๔๗,๓๑๐ คัน	ไม่มี
- หลอดไฟ	๑	๑๔,๓๒๔,๕๒๗ หลอด	ไม่มี
- หลอดฟลูออเรสเซนต์	๑	๔,๘๒๕,๔๒๘ หลอด	ไม่มี
- ถ่านไฟฉาย	๑	๑๗๒,๔๒๗,๖๗๕ ก้อน	ไม่มี

หมายเหตุ + ข้อมูลปี ๒๕๒๐

ที่มา กองเศรษฐกิจการอุตสาหกรรม กรมโรงงานอุตสาหกรรม กระทรวง
อุตสาหกรรม

๒. อาชีพและการจ้างงาน การพัฒนาอุตสาหกรรมทำให้อาชีพเกษตรกรรมลดความสำคัญลง ประชากรที่ประกอบการเกษตรมีอัตราส่วนลดลง ในปี ๒๕๐๓ มีคนทำงานเกษตรกรรม ๗๔,๔๘๔ คน¹ คิดเป็นร้อยละ ๖๘.๖ ต่อมาในปี ๒๕๑๓ คนที่ทำงานเกษตรกรรมลดลงเหลือ ๕๐,๐๗๐ คน² คิดเป็นร้อยละ ๓๘.๑๒ (ตารางที่ ๒.๕) ซึ่งเป็นแรงงานส่วนน้อยของแรงงานทั้งหมด ผิดกับโครงสร้างแรงงานของจังหวัดอื่น ๆ ที่มีคนงานสาขาเกษตรกรรมเป็นส่วนใหญ่ ส่วนคนทำงานในอุตสาหกรรมการผลิตมี ๓๒,๐๓๘ คน หรือร้อยละ ๒๔.๓๙ ของแรงงานทั้งหมด เมื่อพิจารณาคนทำงานที่มีการจ้างงาน ไม่รวมเจ้าของกิจการ ผู้ช่วยงานในครอบครัวและอื่น ๆ พบว่าอุตสาหกรรมการผลิตมีการจ้างงานสูงมากถึง ๒๗,๔๔๔ คน คิดเป็นร้อยละ ๔๓.๐๓ ซึ่งในจำนวนนี้ เป็นการจ้างงานเพศชาย ร้อยละ ๖๓.๕๔ การจ้างงานรองลงมาได้แก่ การบริการ และเกษตรกรรม

ในปี ๒๕๑๖ กรมแรงงานทำการสำรวจการทำงานสาขาต่าง ๆ ยกเว้นเกษตรกรรม พบว่าการจ้างงานในสาขาอุตสาหกรรมการผลิตใน จ.สมุทรปราการ ได้เพิ่มขึ้นอีกเท่าตัว นับจากปี ๒๕๑๓ คือ เพิ่มขึ้นจาก ๒๗,๔๔๔ คน เป็น ๕๔,๓๒๔ คน คิดเป็นการเพิ่มร้อยละ ๑๑๑.๘๘ ในช่วง ๓ ปี หรือร้อยละ ๓๗.๒๙ ต่อปี (ตารางที่ ๒.๕) อุตสาหกรรมที่มีการจ้างงานสูงสุด คือ อุตสาหกรรมสิ่งทอ รองลงมาได้แก่ อุตสาหกรรมผลิตภัณฑ์โลหะ โลหะขั้นพื้นฐาน ส่วนอุตสาหกรรมบริการ เช่น การก่อสร้าง การขนส่ง การเงิน มีการจ้างงานน้อยมาก

¹ สำนักงานสถิติแห่งชาติ, สำมะโนประชากร ๒๕๐๓.

²

_____, สำมะโนประชากร ๒๕๑๓.

ตารางที่ ๒.๔ คนทำงานและคนงานในการประกอบกิจการทางเศรษฐกิจ จังหวัด

สมุทรปราการ ปี ๒๕๑๓

สาขา	คนทำงานทั้งหมด		การจ้างงาน			
	คน	ร้อยละ	คน	ร้อยละ	ชายร้อยละ	หญิงร้อยละ
เกษตรกรรม	๕๐,๐๗๐	๓๘.๑๒	๗,๑๙๔	๑๑.๐๖	๘.๑๕	๒.๙๐
อุตสาหกรรม, อโลหะ	๑,๔๒๗	๐.๐๘	๗๙๐	๑.๒๐	๐.๘๑	๐.๕๑
อุตสาหกรรม หัตถกรรม	๓๒,๐๓๘	๒๔.๓๘	๒๗,๙๙๙	๔๓.๐๓	๒๓.๑๗	๑๙.๘๕
- อาหาร	๔,๕๘๒	๓.๔๙	๓,๕๕๖	๕.๓๐	๔.๐๓	๑.๒๖
- สิ่งทอ	๑๒,๐๖๐	๙.๑๘	๑๐,๕๐๓	๑๖.๑๔	๓.๘๗	๑๒.๒๖
- ทำไม้	๒,๐๔๙	๑.๕๖	๑,๕๙๔	๒.๓๐	๑.๕๗	๐.๙๓
- กระดาษ	๘๐๘	๐.๖๑	๗๖๕	๑.๑๘	๐.๖๙	๐.๔๗
- เคมี	๒,๐๓๘	๑.๕๕	๑,๙๘๗	๓.๐๕	๑.๘๒	๑.๒๓
- อโลหะ	๑,๕๐๒	๑.๑๔	๑,๕๕๙	๒.๒๔	๑.๕๒	๐.๗๒
- โลหะ	๘,๓๖๓	๖.๓๗	๗,๘๐๒	๑๑.๙๙	๙.๒๘	๒.๗๑
- เบ็ดเตล็ด	๖๓๖	๐.๔๘	๕๔๓	๐.๘๓	๐.๕๗	๐.๓๗
ก่อสร้าง ข่อม รื้อถอน	๕,๖๘๖	๔.๓๓	๔,๘๔๘	๗.๔๕	๕.๙๕	๑.๕๐
ไฟฟ้า แก๊ส และ - น้ำประปา	๑,๑๓๔	๐.๘๖	๑,๑๒๒	๑.๗๒	๑.๔๓	๐.๓๐
พาณิชยกรรม	๑๔,๗๐๔	๑๑.๑๙	๒,๕๖๒	๓.๙๕	๒.๕๖	๑.๓๘
ขนส่ง คลังสินค้า และ คมนาคม	๔,๙๘๑	๓.๗๙	๓,๕๘๖	๕.๓๖	๔.๘๖	๐.๕๙
บริการ	๑๙,๕๗๐	๑๔.๑๕	๑๕,๑๐๐	๒๓.๒๐	๑๔.๓๘	๘.๘๓
ไม่ทราบ	๒,๗๕๖	๒.๐๙	๑,๙๗๐	๓.๐๓	๒.๒๘	๐.๗๕
รวม	๑๓๑,๓๕๗	๑๐๐.๐๐	๖๕,๐๗๑	๑๐๐.๐๐	๖๓.๕๙	๓๖.๔๑

ที่มา : สถิติแห่งชาติ, สำนักงาน. สำนะโนประชากรและเคหะ พ.ศ. ๒๕๑๓

หมายเหตุ : คนทำงานทั้งหมดหมายถึง ประชากรที่ประกอบอาชีพในทุกสถานะ คือ การ

เป็นนายจ้าง ลูกจ้าง ผู้ทำงานส่วนตัว และผู้ทำงานให้แก่ครอบครัวโดยไม่ได้รับค่าจ้าง

ตารางที่ ๒.๕ การจ้างงานในกิจกรรมทางเศรษฐกิจ จังหวัดสมุทรปราการ ปี ๒๕๑๖

สาขา	คนงาน	ร้อยละ	ชาย	หญิง
การผลิต	๔๙,๓๖๔	๙๐.๔๐	๓๒,๗๐๐	๑๖,๖๖๔
- อาหาร	๕,๓๕๖	๙.๑๖	๔,๑๒๙	๑,๒๒๗
- สิ่งทอ	๒๓,๙๓๔	๓๖.๔๘	๖,๗๑๕	๑๗,๒๑๙
- ไม้	๓,๓๐๑	๕.๐๓	๒,๐๓๓	๑,๒๖๘
- กระดาษ	๑,๔๙๕	๒.๒๖	๑,๑๑๕	๓๘๐
- เคมี	๔,๔๙๗	๖.๙๕	๒,๙๐๒	๑,๕๙๕
- อิฐโลหะ	๒,๙๕๖	๕.๓๕	๒,๐๙๕	๖๕๑
- โลหะขั้นต้น	๕,๙๒๔	๘.๙๘	๕,๓๕๕	๕๖๙
- ผลิตภัณฑ์โลหะ	๑๑,๕๖๓	๑๗.๖๒	๗,๙๘๐	๓,๕๘๓
- อื่น ๆ	๑,๒๓๐	๑.๙๗	๙๑๐	๓๒๐
การก่อสร้าง	๒๙๔	๐.๕๔	๒๙๔	๐
ขายส่งขายปลีก โรงแรม	๒,๓๗๖	๓.๖๒	๑,๗๗๘	๕๙๘
การขนส่ง โกดัง คมนาคม	๕๙๘	๐.๙๑	๙๑๑	๑๕๗
บริการการเงิน ประกันภัย ธุรกิจ	๒๖๑	๐.๔๐	๑๗๗	๘๔
บริการชุมชน สังคม บุคคล	๒,๗๖๕	๕.๒๑	๑,๕๗๐	๑,๑๙๕
รวม	๖๕,๖๑๘	๑๐๐.๐๐	๓๗,๓๒๑	๒๘,๒๙๗

ที่มา : แรงงาน, กรม. กองวิชาการและวางแผน ฝ่ายสถิติแรงงาน, อุตสาหกรรมและ
คนทำงานในกรุงเทพมหานคร สมุทรปราการ นนทบุรี และปทุมธานี, ปรากฏเมื่อ
๓๑ มกราคม ๒๕๑๖.

๓. ลักษณะประชากร การเปลี่ยนแปลงประชากร จ.สมุทรปราการ มีการเพิ่มสูงขึ้น เป็นลำดับ จากอดีต ในช่วงปี ๒๕๑๐-๒๕๒๐ ประชากรเพิ่มสูงมากถึงร้อยละ ๑๗.๑๓ ต่อปี ดังนี้

<u>ปี</u>	<u>ประชากร</u>	<u>อัตราเพิ่มต่อปี</u>
๒๕๖๒	๗๙,๖๐๓	-
๒๕๗๒	๑๐๕,๘๓๙	๓.๓๐
๒๕๘๐	๑๓๒,๐๖๒	๓.๑๐
๒๕๙๐	๑๖๓,๑๓๗	๒.๓๕
๒๕๐๐	๒๓๙,๖๕๘	๘.๑๕
๒๕๑๐	๒๙๕,๕๐๓	๒.๓๓
๒๕๒๐	๘๐๑,๘๕๗	๑๗.๑๓ ¹

การที่อัตราประชากรเพิ่มสูงในระยะหลัง (แผนภูมิที่ ๒) เนื่องจากการขยายตัวเมืองของกรุงเทพมหานคร และการจ้างงานในอุตสาหกรรมการผลิตเพิ่มสูงขึ้น เป็นพลังดึงดูดการอพยพของประชากรในบริเวณนี้ ประชากรในย่านอุตสาหกรรมจึงมีมากกว่าบริเวณอื่น ๆ (แผนที่ ๖)

โครงสร้างประชากรของจังหวัด ในปี ๒๕๑๓ (แผนภูมิที่ ๓) โครงสร้างเป็นรูปสามเหลี่ยมฐานกว้าง เนื่องจากมีเด็กที่อายุต่ำกว่า ๑๔ ปี มี ๑๔๐,๘๑๓ คน คิดเป็นร้อยละ ๔๒.๗๕ ประชากรเพศชายมี ๑๖๓,๘๒๘ คน คิดเป็นร้อยละ ๔๙.๗๓ ประชากรเพศหญิง ๑๖๕,๕๗๖ คน คิดเป็นร้อยละ ๕๐.๒๖ (ภาคผนวก ตารางที่ ๑)

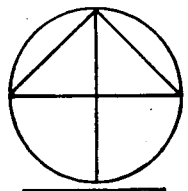
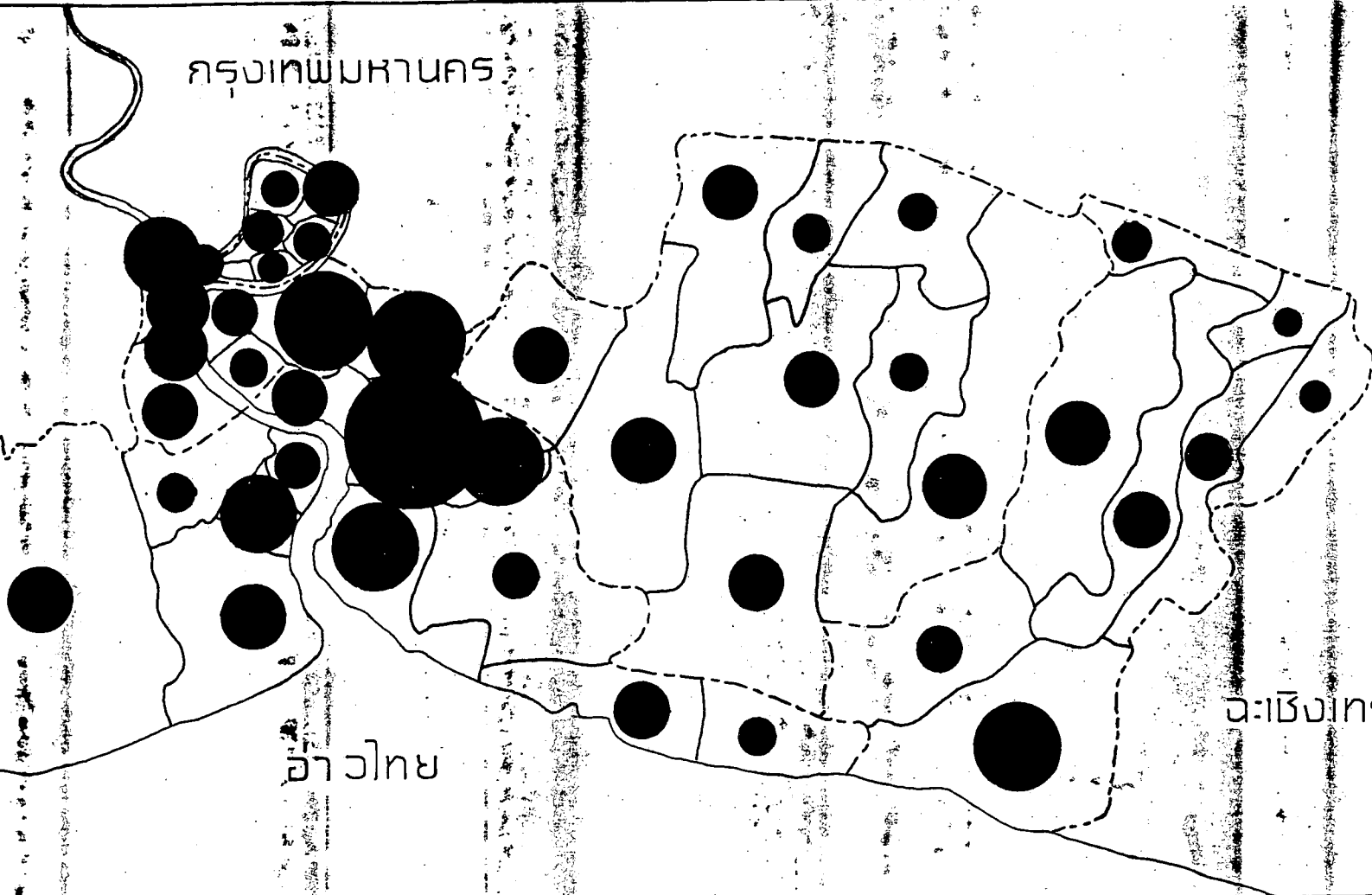
¹ กองทะเบียน กรมการปกครอง กระทรวงมหาดไทย

กรุงเทพมหานคร

สมุทรสาคร

ฉะเชิงเทรา

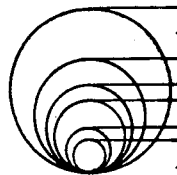
ฉะเชิงเทรา



0 2.55 กม.

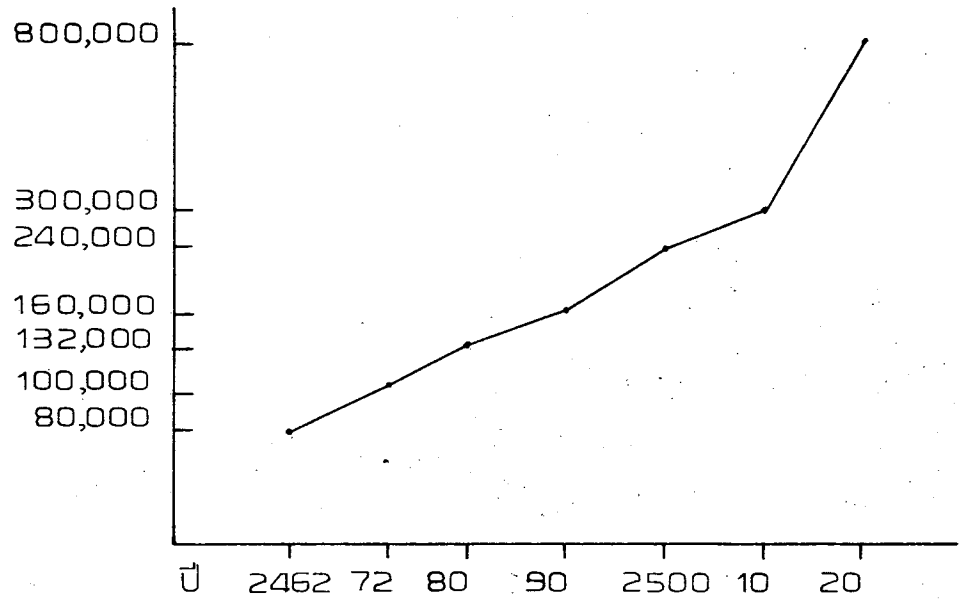
แผนที่ ๕

แสดง การกระจายตัวของประชากรระดับตำบล
ปี 2518

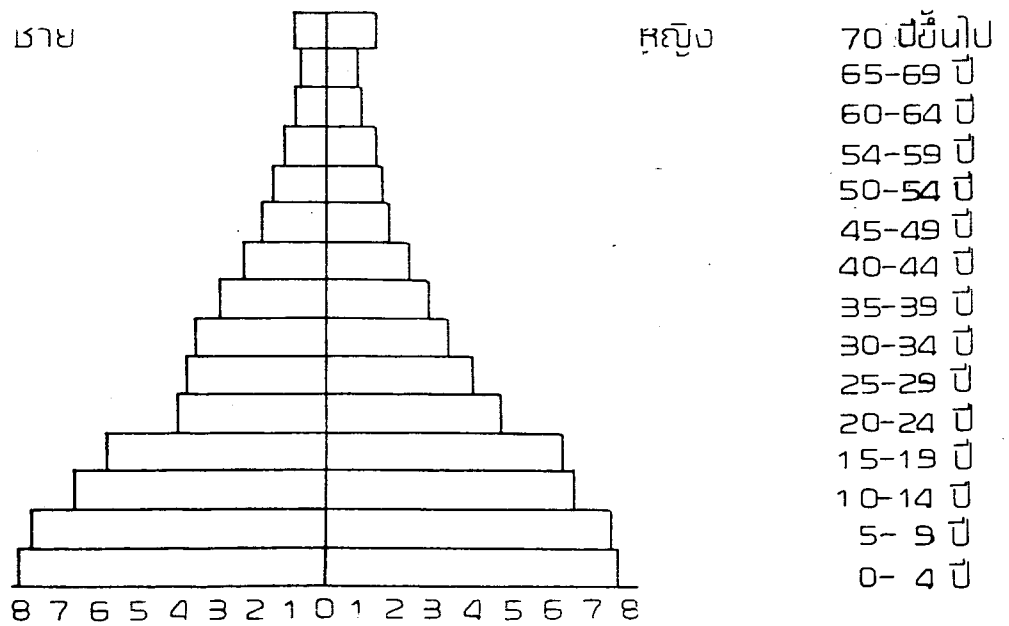


47,000 คน
 25,000 คน
 15,000 คน
 10,000 คน
 7,000 คน
 3,000 คน

ที่มา แผนกทะเบียน กรมการปกครอง



แผนภูมิที่ 2 การเพิ่มประชากร จ.สมุทรปราการปี 2462-2520



แผนภูมิที่ 3 โครงสร้างประชากร จ.สมุทรปราการ ปี 2513

จ. ลักษณะทางเศรษฐกิจและสังคมในบริเวณย่านอุตสาหกรรมพระประแดง

๑. อาชีพ และการจ้างงาน การพัฒนาอุตสาหกรรมในบริเวณ อ.พระประแดง มีผลต่อการจ้างงานในสาขาอุตสาหกรรมซึ่งสูงขึ้น ส่วนสาขาเกษตรกรรมมีความสำคัญน้อยลง

๑.๑ เกษตรกรรม ในระหว่างปี ๒๕๐๕ มีครัวเรือนเกษตร ๑,๘๑๒ ครัวเรือน ในจำนวนครัวเรือนทั้งหมด ๓,๗๒๓ คิดเป็นครัวเรือนเกษตรร้อยละ ๔๘.๖๗¹ การเปลี่ยนแปลงการใช้ที่ดินเกษตรเป็นอุตสาหกรรมมากขึ้นจะทำให้ประชากรภาคเกษตรลดน้อยลง

๑.๒ อุตสาหกรรมการผลิต ในปี ๒๕๑๖ มีการจ้างงาน ๓๘,๗๐๗ คน ต่อมาในปี ๒๕๒๑ เพิ่มเป็น ๕๕,๕๗๗ คน เป็นการเพิ่มการจ้างแรงงานร้อยละ ๔๓.๕๕ ในช่วงเวลา ๕ ปี หรือร้อยละ ๘.๗ ต่อปี สิ่งทอที่มีการจ้างงานมากที่สุด คิดเป็นร้อยละ ๔๓.๒๙ ในปี ๒๕๑๖ จำนวน ๑๖,๗๕๕ คน ในปี ๒๕๒๑ จำนวนการจ้างเพิ่มเป็น ๒๑,๑๘๓ คน เป็นร้อยละ ๓๘.๑๑ ในป็นั้น นับเป็นการจ้างงานเพิ่มร้อยละ ๒๖.๕๓ ส่วนอุตสาหกรรมผลิตภัณฑ์โลหะ มีการเพิ่มการจ้างงานสูงมากถึงร้อยละ ๕๔.๕๒ รองลงมาได้แก่ อุตสาหกรรมกระดาษ เคมี โลหะขั้นต้น เป็นต้น (ตารางที่ ๒.๖)

¹ ทะเบียน ๕๔ จังหวัด.

ตารางที่ ๒.๖ การเปลี่ยนแปลงการจ้างงานในอุตสาหกรรมการผลิต ปี ๒๕๑๖ และ ๒๕๒๑

ประเภท	๒๕๑๖	๒๕๒๑	เปลี่ยนแปลงร้อยละ	
			๕ ปี	ต่อปี
๑. อาหาร	๒,๓๒๐	๒,๕๕๙	๑๐.๓๐	๒.๐๖
๒. สิ่งทอ	๑๖,๗๕๕	๒๑,๑๘๓	๒๖.๕๓	๕.๒๙
๓. ไม้	๒,๑๑๔	๒,๗๕๓	๒๙.๗๕	๕.๙๕
๔. กระดาษ	๑,๐๘๐	๑,๖๕๓	๕๓.๐๖	๑๐.๖๑
๕. เคมี	๓,๓๕๒	๔,๘๕๙	๔๕.๓๙	๙.๐๘
๖. อโลหะ	๗๔๗	๑,๑๕๕	๕๔.๖๒	๑๐.๙๒
๗. โลหะขั้นต้น	๓,๖๖๑	๕,๒๗๙	๔๔.๒๐	๘.๘๕
๘. ผลิตภัณฑ์โลหะ	๗,๕๘๖	๑๕,๗๘๗	๙๔.๙๒	๑๘.๙๘
๙. อื่น ๆ	๑,๑๐๒	๑,๓๕๙	๒๓.๓๒	๔.๖๖
รวม	๓๘,๗๐๗	๕๕,๕๗๗	๔๓.๕๘	๘.๗๒

ที่มา : -กองวิชาการและวางแผน กรมแรงงาน

-กองควบคุมโรงงานอุตสาหกรรม กระทรวงอุตสาหกรรม

การจ้างงานเพศชายและหญิง มีใกล้เคียงกันในปี ๒๕๒๑ คือ เพศชายมี ๒๘,๑๖๑ คน ร้อยละ ๕๐.๖๗ ส่วนเพศหญิงมี ๒๗,๔๑๖ คน หรือร้อยละ ๔๙.๓๓ การจ้างงานในแต่ละประเภทอุตสาหกรรม อุตสาหกรรมเกือบทุกประเภท มีแรงงานชายมากกว่าหญิง ซึ่งเป็นงานที่ใช้กำลัง เช่น อุตสาหกรรมโลหะขั้นต้น ใช้แรงงานชายร้อยละ ๘๕.๓๘ ผลิตภัณฑ์โลหะร้อยละ ๗๒.๖๐ อุตสาหกรรมอาหารร้อยละ ๗๒.๑๕ เป็นต้น ส่วนอุตสาหกรรมสิ่งทอเป็นงานประณีต แรงงานส่วนใหญ่จึงเป็นหญิง ๑๗,๖๐๗ คน คิดเป็นร้อยละ ๘๓.๑๒ ส่วนอุตสาหกรรมไม้ซึ่งส่วนใหญ่เป็นการจ้างงานทำไม้บุพื้น เป็นแรงงานหญิงมากกว่าชายเล็กน้อย คือ ร้อยละ ๕๓.๗ (ตารางที่ ๒.๗)

ตารางที่ ๒.๗ การจำแนกเพศของแรงงานในอุตสาหกรรมการผลิต ปี ๒๕๒๑

ประเภทอุตสาหกรรม	คนงานรวม	คนงานชาย		คนงานหญิง	
		คน	ร้อยละ	คน	ร้อยละ
อาหาร	๒,๕๕๙	๑,๘๔๖	๗๒.๑๕	๗๑๓	๒๗.๘๕
สิ่งทอ	๒๑,๑๘๓	๓,๕๗๖	๑๖.๘๘	๑๗,๖๐๗	๘๓.๑๒
ไม้	๒,๗๔๓	๑,๒๗๐	๔๖.๓๐	๑,๔๗๓	๕๓.๗๐
กระดาษ	๑,๖๕๓	๑,๒๔๑	๗๕.๐๕	๔๑๒	๒๔.๙๕
เคมี	๔,๘๕๙	๓,๕๔๑	๗๒.๘๗	๑,๓๑๘	๒๗.๑๓
อโลหะ	๑,๑๕๕	๕๔๐	๔๖.๗๕	๖๑๕	๕๓.๒๕
โลหะขั้นต้น	๕,๒๗๙	๔,๕๐๗	๘๕.๓๘	๗๗๒	๑๔.๖๒
ผลิตภัณฑ์โลหะ	๑๔,๗๘๗	๑๐,๗๓๕	๗๒.๖๐	๔,๐๕๒	๒๗.๔๐
อื่น ๆ	๑,๓๕๙	๙๐๕	๖๖.๕๙	๔๕๔	๓๓.๔๑
รวม	๕๕,๕๗๗	๒๘,๑๖๑	๕๐.๖๗	๒๗,๔๑๖	๔๙.๓๓

ที่มา กองวิชาการและวางแผน กองควบคุมโรงงานอุตสาหกรรม และกองควบคุมโรงงานอุตสาหกรรม กรมโรงงานอุตสาหกรรม

การจ้างงานในอุตสาหกรรมส่วนใหญ่อยู่ที่ ต.ลำโรงใต้ ถึง ๒๗,๔๐๓ คน เป็น ร้อยละ ๔๔.๓๑ ต.บางครุ มีคนงานมากเป็นอันดับ ๒ ร้อยละ ๑๗.๗๑ และ ต.บางจาก ร้อยละ ๑๖.๕๒ ต.บางหญ้าแพรก ร้อยละ ๘.๒๖ ต.บางพึ่ง ร้อยละ ๘.๐๔ และ ต.บางหัวเสือ ร้อยละ ๐.๑๒ (ตารางที่ ๒.๘)

อุตสาหกรรมสิ่งทอ มีการจ้างงานสูงที่สุดร้อยละ ๓๘.๑๑ รองลงมาได้แก่ ผลิตภัณฑ์โลหะ ร้อยละ ๒๖.๖๑ โลหะขั้นต้น ร้อยละ ๔.๕๐ เคมี ร้อยละ ๘.๗๔ ไม้ ๔.๕๓ อาหาร ร้อยละ ๔.๖๐ กระดาษ ร้อยละ ๒.๔๗ อุตสาหกรรมอื่น ๆ ร้อยละ ๒.๔๔ ส่วนอุตสาหกรรมโลหะ มีการจ้างงานร้อยละ ๒.๑๐ (ตารางที่ ๒.๘)

การวิเคราะห์การจ้างงานในอุตสาหกรรมการผลิต โดยใช้ Lorenz Curve Model มีค่า ๐.๐๗¹ หมายความว่า การกระจายตัวของการจ้างงานในกิจกรรมอุตสาหกรรม ในเขต สุขาภิบาลพระประแดง มีลักษณะคล้ายกับการกระจายตัวของการจ้างงานในกิจการอุตสาหกรรม ของจังหวัดสมุทรปราการ (ภาคผนวก ตารางที่ ๒.๑, ๒.๒)

$$I = \frac{A-R}{M-K}$$

$$I = \text{ค่าการรวมตัว}$$

A = area cumulative percentage total

K = regional cumulative percentage total

M- = maximum cumulative percentage total = 900

$$I = \frac{๗๓๔-๗๒๑}{๔๐๐-๗๒๑}$$

$$I = ๐.๐๗$$

ส่วนการขยายตัวของกิจการจ้างงานในแต่ละประเภทอุตสาหกรรม ในบริเวณพระประแดง โดยใช้ The Gibb-Martin Index of Diversification² มีค่า ๐.๗๖ แสดงถึงการกระจายตัวอยู่ในระดับดีพอใช้ (ภาคผนวก ตารางที่ ๓)

$$\begin{aligned}
 \text{สูตรการคำนวณ} \quad I &= \frac{1 - \sum x^2}{(\sum x)^2} \\
 \text{จากตาราง แทนค่า} \quad I &= \frac{1 - 738,838,425}{(55,577)^2} \\
 I &= 0.76
 \end{aligned}$$

Robert Hammond and Patrick McCullagh, Quantitative Techniques in Geography: An Introduction (Oxford: Oxford University Press, 1974). pp. 16-22.

ตารางที่ ๒.๘ แสดงการจ้างงานในอุตสาหกรรมการผลิต ในระดับตำบล ปี ๒๕๒๑

	สำโรงใต้	บาง หญ้าแพรก	บาง หัวเสือ	บางพึ่ง	บางครุ	บางจาก	รวม
๑. อาหาร	๑,๑๕๙	๒๒๔	-	๒๒๒	๘๕๐	๑๐๔	๒,๕๕๙
๒. สิ่งทอ	๕,๙๕๔	๑๐	-	๓,๑๒๗	๖,๐๑๐	๖,๐๘๒	๒๑,๑๘๓
๓. ไม้	๙๑๖	๙๙๓	-	๖๕	๔๘๒	๒๘๗	๒,๗๘๓
๔. กระดาษ	๑,๓๔๒	๒๕๔	๔๖	๕	๖	-	๑,๖๕๓
๕. เคมี	๒,๒๗๒	๙๗๖	-	๖๐๐	๔๒๗	๔๘๔	๔,๘๕๙
๖. อโลหะ	๘๘๘	๖	-	๔๕	๑๒๖	๑๓๐	๑,๑๕๕
๗. โลหะขั้นต้น	๒,๖๐๗	๑,๖๔๖	-	๒๕	๘๐๑	๒๐๐	๕,๒๗๙
๘. ผลิตภัณฑ์โลหะ	๑๑,๖๔๕	๓๖๓	๒๔	๓๘๕	๘๙๔	๑,๔๗๖	๑๔,๗๘๗
๙. อื่น ๆ	๖๖๐	๑๒๐	-	๑๙	๒๔๔	๓๑๖	๑,๓๕๙
รวม	๒๗,๔๐๓	๔,๕๙๒	๗๐	๔,๔๙๓	๙,๘๔๐	๙,๑๗๙	๕๕,๕๗๗

ที่มา : ฝ่ายสถิติแรงงาน กองวิชาการและวางแผน กรมแรงงาน

ตารางที่ ๒.๕ การจ้างงานในอุตสาหกรรมแต่ละประเภท

ประเภทอุตสาหกรรม	อันดับ	คนงาน	ร้อยละ
สิ่งทอ	๑	๒๑,๑๘๓	๓๘.๑๑
ผลิตภัณฑ์โลหะ	๒	๑๔,๗๘๗	๒๖.๖๑
โลหะขั้นต้น	๓	๕,๒๗๙	๙.๕๐
เคมี	๔	๔,๘๕๙	๘.๗๔
ไม้	๕	๒,๗๔๓	๕.๑๓
อาหาร	๖	๒,๕๕๙	๔.๖๐
กระดาษ	๗	๑,๖๕๓	๒.๙๗
อื่น ๆ	๘	๑,๓๕๙	๒.๔๔
อโลหะ	๙	๑,๑๕๕	๒.๑๐
รวม		๕๕,๕๗๗	๑๐๐.๐๐

๑.๓ การบริการ การจ้างแรงงานสาขาบริการ มีน้อยมาก ไม่เกินร้อยละ ๕ เมื่อเปรียบเทียบกับอุตสาหกรรมการผลิต (ตารางที่ ๒.๑๑)

ตารางที่ ๒.๑๐ การจ้างงานยกเว้นสาขาเกษตรกรรม ปี ๒๕๑๖ และ ๒๕๒๑

สาขา	ปี ๒๕๑๖		ปี ๒๕๒๑		การเปลี่ยนแปลง	
	คน	ร้อยละ	คน	ร้อยละ	คน	ร้อยละ
อุตสาหกรรมการผลิต	๓๘,๗๐๗	๙๖.๕๘	๕๕,๕๗๗	๙๔.๐๔	๑๖,๘๗๐	๔๓.๕๘
การบริการ	๑,๓๖๙	๓.๔๒	๒,๘๙๒	๕.๑๕	๑,๕๒๓	๑๑๑.๒๕
รวม	๔๐,๐๗๖	๑๐๐.๐๐	๕๘,๔๖๙	๑๐๐.๐๐	๑๘,๓๙๓	๔๕.๐๙

ที่มา ฝ่ายวิชาการและวางแผน กรมแรงงาน

ในปี ๒๕๑๖ มีการจ้างงานสาขาบริการเพียง ๑,๓๖๙ คน คิดเป็นร้อยละ ๓.๔๒ (ภาคผนวกตารางที่ ๔) ต่อมาในปี ๒๕๒๑ มีการจ้างงานเพิ่มอีกเท่าตัว (ตารางที่ ๒.๑๑ และภาคผนวกตารางที่ ๕) ซึ่งการจ้างงานสาขาบริการสนองกับกิจกรรมอุตสาหกรรมอย่างเด่นชัด เช่น การขนส่ง โกดัง คมนาคม บริการการเงิน ประกันภัยและธุรกิจ และการจ้างงานสาขาบริการ จะมีมากขึ้นในบริเวณที่มีย่านอุตสาหกรรมใหญ่ คือ ด.สำโรงใต้

ตารางที่ ๒.๑๑ การเปลี่ยนแปลงการจ้างงานย่านพระประแดง ปี ๒๕๑๖ และ ๒๕๒๑

ประเภท	คนงาน		การเปลี่ยนแปลง	
	ปี ๒๕๑๖	ปี ๒๕๒๑	คน	ร้อยละ
- การก่อสร้างอาคาร งานทั่วไป ติดตั้ง เครื่องจักรกล เครื่องไฟฟ้า เจาะบ่อน้ำและอื่น ๆ	๓๘	๑๙๖	๑๕๘	๔๐๒.๕๖
- ขายส่ง ขายปลีก ภัตตาคาร และโรงแรม	๒๖๓	๗๔๓	๔๘๐	๑๘๒.๕๑
- การขนส่ง โกดัง และคมนาคม	๒๘๒	๑,๑๕๔	๘๗๒	๓๐๙.๒๒
- บริการการเงิน ประกันภัย อสังหาริมทรัพย์ และธุรกิจ	๑๓	๑๓๗	๑๒๔	๙๕๓.๘๕
- บริการชุมชน สังคม และบริหารส่วนบุคคล	๗๗๒	๖๖๒	-๑๐๐	-๑๑.๙๕
รวม	๑,๓๖๙	๒,๘๘๒	๑,๕๑๓	๑๑๑.๒๕

ที่มา กรมแรงงาน กองวิชาการและวางแผน

๑.๔ รายได้ ค่าจ้างแรงงานในอุตสาหกรรมการผลิตในภาคกลางรวมทั้ง กรุงเทพมหานคร อยู่ระหว่าง ๘๐๐-๑,๔๐๐ บาท ต่อเดือน ในปี ๒๕๑๘ อุตสาหกรรมผลิตภัณฑ์โลหะ ให้ค่าจ้างต่อเดือนสูงสุด ๑,๓๔๔.๗๘ บาท รองลงมาได้แก่ อุตสาหกรรมเคมี โลหะขั้นต้น เป็นต้น อุตสาหกรรมสิ่งทอให้ค่าจ้างต่ำที่สุด เดือนละ ๘๒๖.๒๘ บาท แต่ค่าจ้างในอุตสาหกรรมการผลิตให้ รายได้สูงกว่าการเกษตร ซึ่งให้ค่าจ้างตกเดือนละ ๘๐๒.๖๓ บาท (ตารางที่ ๒-๑๒) ค่าจ้าง ดังกล่าวเป็นค่าจ้างโดยเฉลี่ย แต่ในความเป็นจริง ค่าจ้างแรงงานยังขึ้นกับอายุการทำงาน และ ประสบการณ์ซึ่งย่อมมีคณงานที่มีรายได้สูงหรือต่ำกว่านี้ได้

ตารางที่ ๒-๑๒ อัตราค่าจ้างรายเดือนโดยเฉลี่ย ปี ๒๕๑๘

ประเภทอุตสาหกรรม	ค่าจ้าง(บาท)
อาหาร	๘๙๔.๐๐
สิ่งทอ	๘๙๒.๒๒
ไม้	๑,๑๒๒.๖๐
กระดาษ	๑,๑๑๙.๘๔
เคมี	๑,๓๐๑.๗๓
อโลหะ	๑,๑๖๗.๑๖
โลหะขั้นต้น	๑,๒๘๑.๗๐
ผลิตภัณฑ์โลหะ	๑,๓๔๔.๗๘
อื่น ๆ	๘๓๒.๗๒
รวมเฉลี่ย	๑,๑๓๔.๕๘
เกษตรกรรม	๘๐๒.๖๓

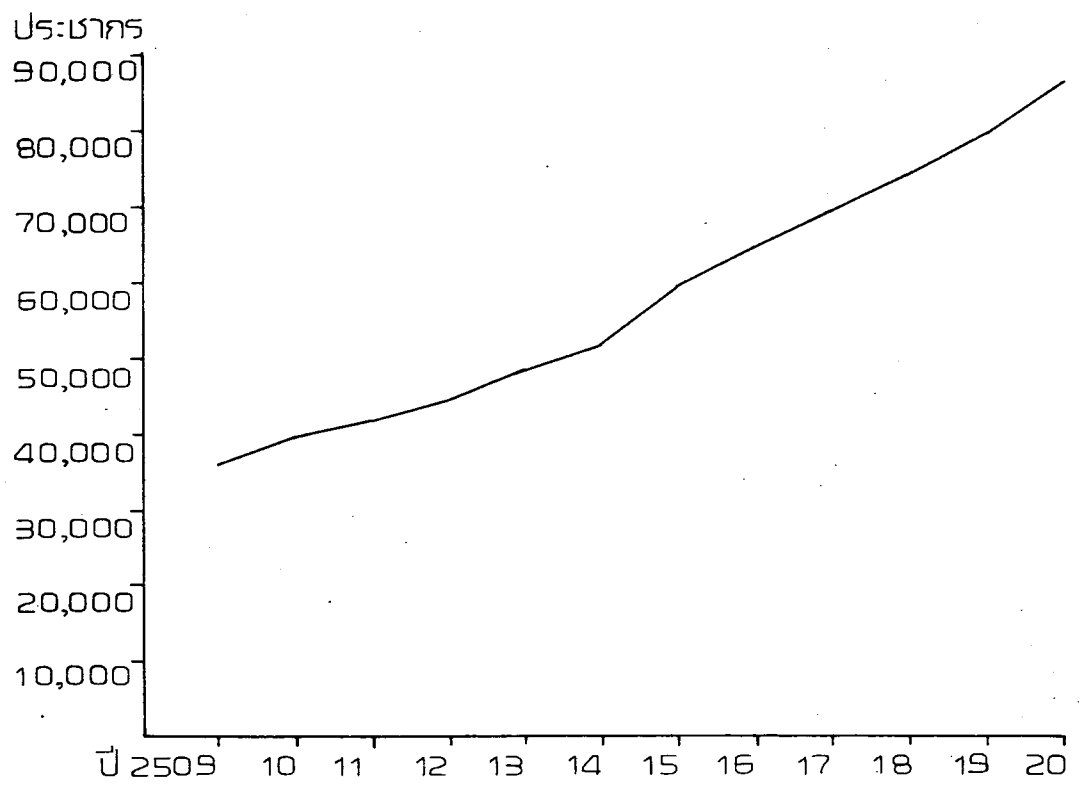
ที่มา กรมแรงงาน, กองวิชาการและวางแผน, "ค่าจ้างของคนงานในโรงงาน อุตสาหกรรม," ๒๕๑๘. (อัสสัมชัญ) หน้า ๒๔.

๓. ประชากร

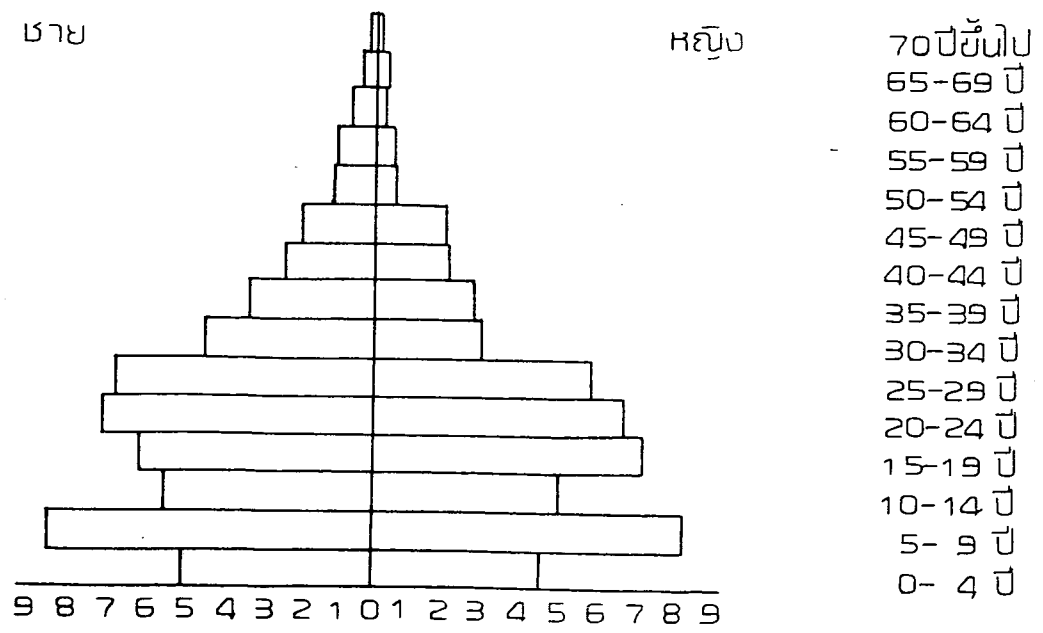
๓.๑ การเพิ่มประชากร ประชากรในเขตสุขภาพิบาลพระประแดง เพิ่มจำนวนกว่าเท่าตัวในระยะเวลา ๑๒ ปี (แผนภูมิที่ ๔) เป็นการเพิ่มร้อยละ ๑๓.๗๔ การเพิ่มเฉลี่ยต่อปีร้อยละ ๑.๑๖ ดังนี้

ปี	จำนวนประชากร	อัตราเพิ่มต่อปี
๒๕๐๙	๓๖,๑๐๓	-
๒๕๑๐	๓๙,๑๙๒	๘.๕๓
๒๕๑๑	๔๑,๕๒๒	๘.๒๓
๒๕๑๒	๔๔,๙๓๙	๗.๔๕
๒๕๑๓	๔๘,๒๗๗	๗.๕๐
๒๕๑๔	๕๑,๖๕๘	๑๖.๐๕
๒๕๑๕	๕๙,๙๕๐	๘.๒๑
๒๕๑๖	๖๔,๘๗๑	๘.๒๑
๒๕๑๗	๖๙,๕๔๖	๗.๒๑
๒๕๑๘	๗๔,๓๕๙	๖.๙๒
๒๕๑๙	๗๙,๓๘๐	๖.๗๕
๒๕๒๐	๘๖,๑๙๓	๘.๕๘

ใน ต.สำโรงใต้ มีโรงงานมากที่สุด มีการเพิ่มประชากรสูงถึงร้อยละ ๑๑.๒๐ ในระหว่างปี ๒๕๑๐ - ๒๕๒๐ ส่วนโรงงานที่มีโรงงานน้อย มีการเพิ่มประชากรนน้อย เช่น ต.บางหญ้าแพรก บางหัวเสือ การจ้างแรงงานสาขาอุตสาหกรรมจึงกระตุ้นการเพิ่มประชากรในบริเวณนี้ (ตารางที่ ๒.๑๓)



แผนภูมิที่ 4 การเพิ่มประชากรในเขตสุขภาพเทศบาลพระประแดง



แผนภูมิที่ ๕ โครงสร้างประชากรที่ย้ายเข้า อ.พระประแดง ปี 2521

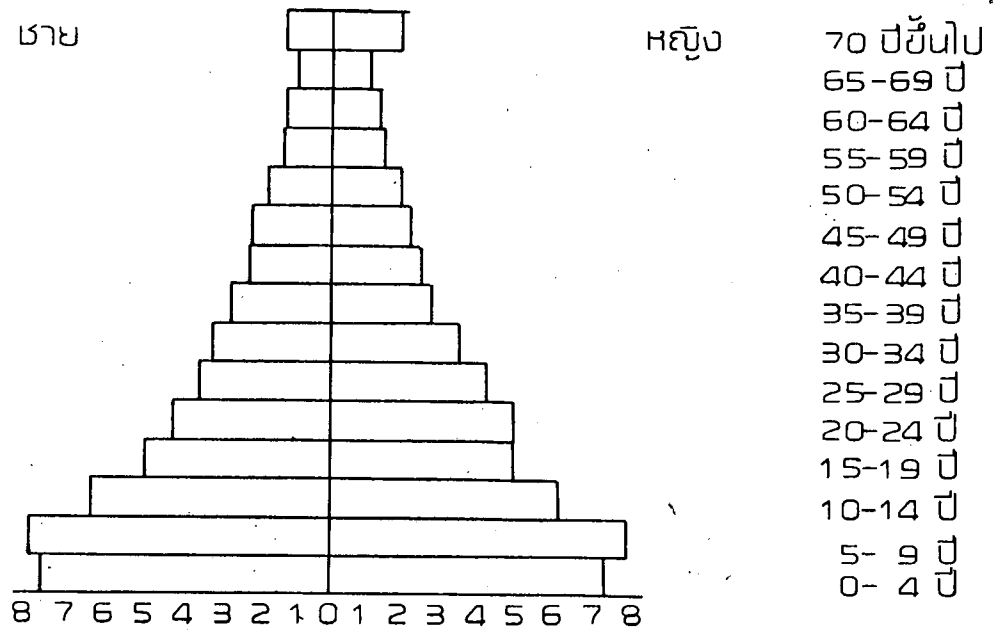
ตารางที่ ๒.๑๓ การเพิ่มประชากร ปี ๒๕๑๖-๒๕๒๑

ตำบล	ประชากร		อัตราเพิ่ม
	ปี ๒๕๑๖	ปี ๒๕๒๑	
ลำโรงใต้	๒๐,๗๒๘	๓๐,๐๑๓	๘.๙๖
บางหญ้าแพรก	๘,๙๒๐	๑๑,๑๓๐	๔.๙๖
บางหัวเสือ	๔,๕๔๕	๕,๑๔๕	๒.๖๔
บางพึ้ง	๑๔,๙๘๓	๑๘,๘๓๘	๕.๑๕
บางครุ	๙,๐๒๘	๑๒,๐๗๒	๖.๗๔
บางจาก	๖,๒๒๒	๘,๙๙๔	๘.๙๑
รวม	๖๔,๔๒๖	๘๖,๑๙๓	๖.๗๕

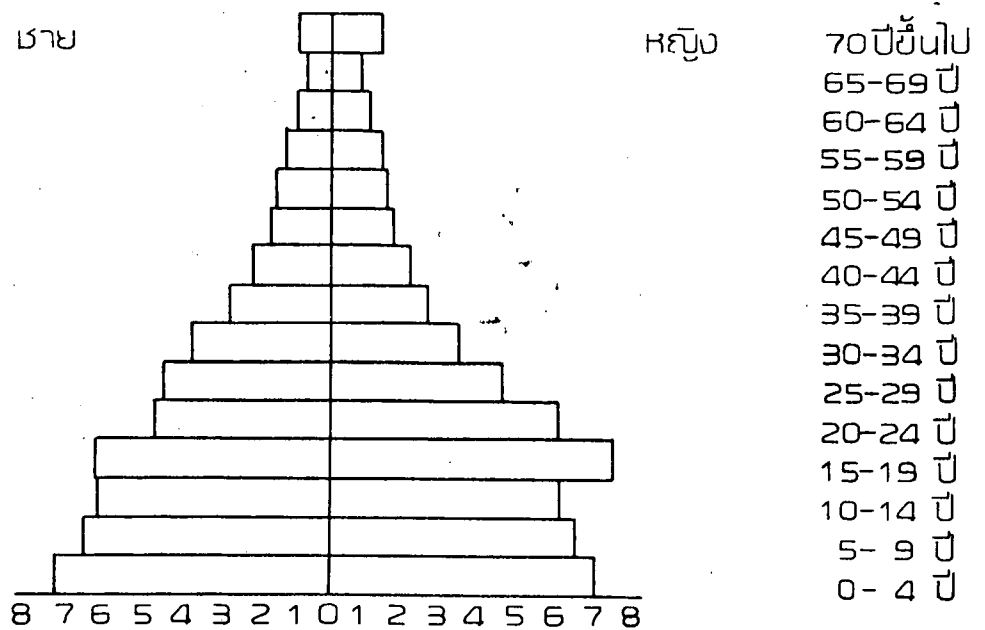
ที่มา ที่ว่าการอำเภอพระประแดง

การเพิ่มประชากรเกิดจากการอพยพเข้าสูงกว่าการอพยพออก และสูงกว่าการเกิด ต.ลำโรงใต้ มีการย้ายเข้าสูงถึง ๑๓๖ คน ต่อประชากร ๑,๐๐๐ คน (ภาคผนวก ตารางที่ ๖) ซึ่งในความเป็นจริง มีการย้ายเข้าสูงกว่าจำนวนนี้ เพราะคนงานที่ย้ายมาจากต่างจังหวัดมาทำงานในโรงงานอุตสาหกรรมอีกจำนวนมาก มีได้แจ้งย้ายเข้า คนที่ย้ายเข้าส่วนใหญ่เป็นเด็กวัย ๕-๙ ปี มากที่สุด ร้อยละ ๑๗.๓๓ ถัดมาช่วงอายุ ๑๕-๑๙ ปี ร้อยละ ๑๒.๘๗ และช่วงอายุ ๒๐-๒๔ ปี ร้อยละ ๑๓.๓๘ (ภาคผนวก ตารางที่ ๗ และแผนภูมิที่ ๕)

๓.๒ โครงสร้างประชากร ในปี ๒๕๑๓ โครงสร้างประชากรเป็นรูปสามเหลี่ยมฐานกว้าง ประชากรช่วงอายุ ๐-๔ ปี ร้อยละ ๑๓.๘ ซึ่งมากที่สุด รองลงมาช่วงอายุ ๑๕-๑๙ ปี ร้อยละ ๑๓.๒ (ภาคผนวก ตารางที่ ๘) ซึ่งเป็นประชากรวัยหนุ่มสาว มีสัดส่วนมากขึ้นติดจากปี ๒๕๐๓ ประชากรช่วงอายุ ๑๕-๑๙ ปี มีร้อยละ ๙.๔๕ เท่านั้น (แผนภูมิที่ ๖,๗)



แผนภูมิที่ 6 โครงสร้างประชากร อ.พระประแดง ปี 2503



แผนภูมิที่ 7 โครงสร้างประชากร อ.พระประแดง ปี 2513

๓.๓ ความหนาแน่นประชากร ย่านอุตสาหกรรมพระประแดง มีการเพิ่มความหนาแน่นของประชากรจากปี ๒๕๑๖ ซึ่งมีความหนาแน่น ๑๘.๘ คน เป็น ๒,๕๑๗ คน ต่อตารางกิโลเมตร ในปี ๒๕๒๐ ตำบลที่ได้รับอิทธิพลของกรุงเทพมหานคร และมีการพัฒนาอุตสาหกรรม มีความหนาแน่นของประชากรสูง ส่วนตำบลที่มีการเปลี่ยนแปลงการใช้ที่ดินน้อย คือยังมีสภาพเป็นสวนนา อยู่มาก และอยู่ลึกเข้าไปจากถนนสายหลัก จะมีความหนาแน่นของประชากรน้อยกว่า (ตารางที่ ๒.๑๔)

ตารางที่ ๒.๑๔ การเปลี่ยนแปลงความหนาแน่นของประชากร

ตำบล	ความหนาแน่น (คน/กม ^๒)		การเพิ่มความหนาแน่น
	ปี ๒๕๑๖	ปี ๒๕๒๐	
สำโรงใต้	๒,๐๒๒	๒,๔๒๘	๔๐๖
บางหญ้าแพรก	๑,๗๕๔	๒,๑๔๕	๔๓๖
บางหัวเสือ	๑,๒๖๖	๑,๔๓๓	๑๖๗
บางฟุ้ง	๓,๘๘๒	๔,๘๙๓	๑,๐๐๑
บางครุ	๒,๒๙๑	๓,๐๖๔	๗๗๓
บางจาก	๘๓๑	๑,๒๐๑	๓๗๐
รวม	๑,๘๘๑	๒,๕๑๗	๖๓๖

๓.๕ การกระจายตัวของประชากร หาค่าการรวมตัว (Concentration Index)

ระหว่างปี ๒๕๑๖ และ ๒๕๒๐ เพื่อแสดงความเปลี่ยนแปลง ในปี ๒๕๑๖ มีค่า ๐.๑๙๓^๑ และ ปี ๒๕๒๐ มีค่า ๐.๑๗๔^๒ ค่าเข้าใกล้ ๐ แสดงว่า ประชากรยังคงกระจายตัวในพื้นที่ การที่เป็นลักษณะนี้ เนื่องจากมีผู้นำประชากรในเขตเทศบาลมาคิด ซึ่งเป็นเขตที่มีประชากรหนาแน่นมาก

๓.๕ อัตราส่วนระหว่างเพศ ในปี ๒๕๑๖ มีประชากรหญิงมากกว่าชาย ต่อมามีแนวโน้มที่มีประชากรชายมีอัตราส่วนมากขึ้น นั่นคือ ประชากรหญิงทุก ๑๐๐ คน เป็นประชากรชาย ๘๘ คน ในปี ๒๕๑๖ ส่วนในปี ๒๕๑๗ เป็นชาย ๘๓ คน ปี ๒๕๑๘ เป็นชาย ๘๔ คน ปี ๒๕๑๙ และปี ๒๕๒๐ เป็นชาย ๘๕ คน

$$\text{สูตร Concentration Index) = } \frac{\text{CP พื้นที่} - \text{CP ประชากร}}{\text{CP พื้นที่}}$$

$$\text{จากตารางที่ ๙ ภาคผนวก แทนค่า} = \frac{๓๖๗.๓ - ๒๕๖.๓๗}{๓๖๗.๓}$$

^๒สูตรเดียวกัน แทนค่าจากตารางที่ ๑๐ ภาคผนวก ก.

$$= \frac{๓๕๕.๙๓ - ๒๕๓.๙๕}{๓๕๕.๙๓}$$

$$= ๐.๑๗๔$$

สรุป

ย่านอุตสาหกรรมพระประแดง จังหวัดสมุทรปราการอยู่ติดกับกรุงเทพมหานครทางด้านทิศใต้ เป็นพื้นที่ ๒ฝั่งแม่น้ำเจ้าพระยาประมาณกิโลเมตรที่ ๑๓-๒๕ จากปากแม่น้ำเจ้าพระยา จากความสำคัญของการอุตสาหกรรมที่สนองต่อการอุปโภคและบริโภคในประเทศเป็นหลัก ทำให้การอุตสาหกรรมพัฒนาขึ้น ซึ่งได้รับการสนับสนุนจากแผนพัฒนาเศรษฐกิจตั้งแต่ฉบับที่ ๑ เป็นต้นมา จึงมีการพัฒนาโครงสร้างพื้นฐาน การให้สิทธิประโยชน์ยกเว้นภาษีอากรวัตถุดิบ การสนับสนุนทางการเงิน ทางวิชาการและอื่นๆ ทำให้อุตสาหกรรมขยายตัวขึ้น มีมูลค่าผลิตภัณฑ์มากขึ้น ขณะเดียวกันก็กระตุ้นการเพิ่มมูลค่าผลิตภัณฑ์ของสาขาการค้า บริการ ที่อยู่อาศัย ให้สูงขึ้นด้วย ในทางตรงกันข้ามมูลค่าผลิตภัณฑ์สาขาเกษตรกรรมมีค่าลดลง นอกจากนี้ มูลค่าผลิตภัณฑ์ของจังหวัดสมุทรปราการยังสูง เป็นที่ ๒ของประเทศในปี ๒๕๑๕ เป็นต้น

การพัฒนาอุตสาหกรรม ทำให้ประชากรสาขาเกษตรกรรมในจังหวัดสมุทรปราการลดจำนวนลงระหว่างปี ๒๕๐๓-๒๕๑๓ จากจำนวน ๗๔,๙๘๔ คน เป็น ๕๐,๐๗๐ คน ส่วนสาขาอุตสาหกรรมสามารถสร้างการจ้างงานขึ้นได้มากกว่า เท่าตัว เช่น การเริ่มการจ้างงานในปี ๒๕๑๓ ซึ่งมีคนงาน ๒๗,๙๙๙ คน เป็น ๕๔,๓๒๔ คน ในปี ๒๕๑๖ อุตสาหกรรมที่ต้องการแรงงานมากได้แก่ อุตสาหกรรมสิ่งทอ และอุตสาหกรรมโลหะ เป็นต้น

ส่วนในย่านอุตสาหกรรมพระประแดง สาขาอุตสาหกรรมสามารถเพิ่มการจ้างงานถึง ๔๓.๕๘ % ในระหว่างปี ๒๕๑๖-๒๕๒๑ คือเพิ่มจาก ๓๘,๗๐๗ คนเป็น ๕๕,๔๗๗ คน อุตสาหกรรมสิ่งทอมีการจ้างงานมากที่สุด รองลงมาได้แก่ ผลิตภัณฑ์โลหะ กระดาษ เคมี โลหะขั้นต้น เป็นต้น การจ้างงานมีลักษณะค่อนข้างกระจายในแต่ละประเภทอุตสาหกรรม มีคนงานชายมากกว่าหญิงเล็กน้อย การจ้างงานส่วนใหญ่อยู่ที่ ต.สำโรงใต้ร้อยละ ๔๙.๓๑ รองลงมาได้แก่ ต.บางครุ ต.บางจาก การจ้างงานในอุตสาหกรรมย่านพระประแดงมีการรวมตัวสูง เมื่อเปรียบเทียบกับระดับจังหวัด แสดงว่ามีความชำนาญของอุตสาหกรรมในระดับที่สูงกว่าจังหวัดสมุทรปราการโดยส่วนรวม

การพัฒนาอุตสาหกรรมย่านพระประแดงยังกระตุ้นการเพิ่มประชากรถึง ๑๑.๕๖ % ต่อปี ในระหว่างปี ๒๕๐๙-๒๕๒๐ เป็นผลจากการอพยพเข้า ทำให้ประชากรมีความหนาแน่นมากขึ้น