



### การวิเคราะห์ข้อมูล

การเสนอผลการวิจัยจะแยกเสนอเป็น 4 ตอนด้วยกัน ตอนที่ 1 เป็นการเปรียบเทียบระดับความปรารถนาในการทำงานที่กำหนดให้ครั้งที่ 1 ครั้งที่ 2 และครั้งที่ 3 ของแต่ละกลุ่มและระหว่างกลุ่ม ด้ยเป็นการทดสอบเพื่อดูว่าความสำเร็จและความล้มเหลวมีผลต่อการตั้งระดับความปรารถนาในการทำงานที่กำหนดให้หรือไม่ อย่างไร พร้อมกันนี้ได้วิเคราะห์แนวโน้มเพื่อศึกษาว่าแนวโน้มของระดับความปรารถนาของแต่ละกลุ่มเป็นเส้นตรงหรือเส้นโค้ง ตอนที่ 2 เป็นการเปรียบเทียบผลงานระหว่างครั้งที่ 1 ครั้งที่ 2 และครั้งที่ 3 ของแต่ละกลุ่มและระหว่างกลุ่ม พร้อมกับทดสอบว่าความสำเร็จและความล้มเหลวมีผลต่อผลงานของนักเรียนหรือไม่ อย่างไร ต่อจากนั้นเป็นการวิเคราะห์แนวโน้มเพื่อดูว่าแนวโน้มของผลงานของแต่ละกลุ่มเป็นเส้นตรงหรือเป็นเส้นโค้ง ตอนที่ 3 เป็นการเปรียบเทียบระหว่างระดับความปรารถนากับผลงานของแต่ละกลุ่ม พร้อมกับทดสอบว่า ระดับความปรารถนาของนักเรียนแต่ละกลุ่มมีความสัมพันธ์กับผลงานหรือไม่ อย่างไร ตอนที่ 4 ซึ่งเป็นตอนสุดท้าย เป็นการเปรียบเทียบระหว่างความเชื่อหรือไม่เชื่อของนักเรียนตามการสร้างสภาพขึ้นกับระดับความปรารถนาและกับระดับของผลงาน พร้อมกับทดสอบดูว่าระดับความปรารถนาและผลงานสัมพันธ์กับความเชื่อหรือไม่เชื่อนั้นหรือไม่

ตารางที่ 1

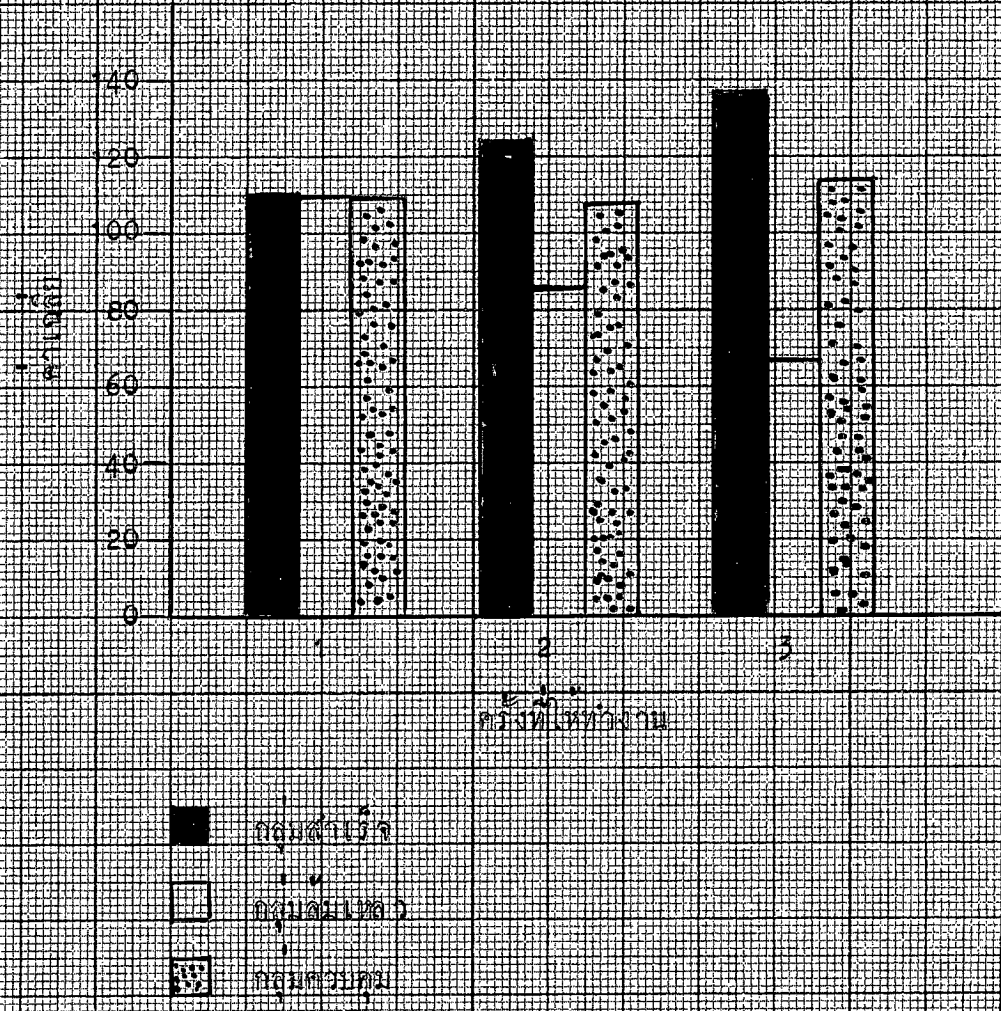
การเปรียบเทียบจำนวนนักเรียนคิดเป็นร้อยละตามระดับความปรารถนาทั้งสามครั้ง  
 ( $E_1$ ,  $E_2$  และ  $E_3$  คือระดับความปรารถนาในการทำงานที่กำหนดให้ครั้งที่ 1, ครั้งที่ 2 และครั้งที่ 3 ตามลำดับ)

กลุ่ม	ลักษณะของระดับความปรารถนา									รวม
	$E_1 > E_2 > E_3$	$E_1 > E_2 = E_3$	$E_1 > E_2 < E_3$	$E_1 = E_2 > E_3$	$E_1 = E_2 = E_3$	$E_1 = E_2 < E_3$	$E_1 < E_2 > E_3$	$E_1 < E_2 = E_3$	$E_1 < E_2 < E_3$	
สำเร็จ (N=50)	2	8	14	2	—	—	2	8	64	100
ล้มเหลว (N=50)	52	6	16	4	—	—	20	2	—	100
ควบคุม (N=50)	12	12	10	—	8	4	14	4	36	100

002091

จากตารางที่ 1 จะเห็นว่าร้อยละ 64 ของนักเรียนกลุ่มสำเร็จตั้งระดับความ  
ปรารถนาสูงขึ้นตามลำดับในแต่ละครั้งที่ให้ทำงานที่กำหนดให้ จำนวนสูงสุดของนักเรียนในกลุ่ม  
ควบคุม (ร้อยละ 36) ตั้งระดับความปรารถนาสูงขึ้นตามลำดับในแต่ละครั้งที่ให้ทำงานที่กำหนด  
ให้เช่นกัน และร้อยละ 52 ของนักเรียนในกลุ่มล้มเหลวตั้งระดับความปรารถนาต่ำลงตามลำดับ  
ในแต่ละครั้งที่ให้ทำงานที่กำหนดให้

รูปที่ 1 แสดงว่าค่าเฉลี่ยระดับความปรารถนาในการทำงานที่กำหนดให้ครั้งที่ 2 และครั้งที่ 3 ของนักเรียนกลุ่มสำเร็จสูงสุด รองลงมาคือแก่นักเรียนกลุ่มควบคุมและค่าสุดโต่งแก่นักเรียนกลุ่มล้มเหลว ค่าเฉลี่ยระดับความปรารถนาของนักเรียนกลุ่มสำเร็จสูงขึ้นตามลำดับในแต่ละครั้งที่ให้ทำงานที่กำหนดให้ ค่าเฉลี่ยระดับความปรารถนาของนักเรียนกลุ่มล้มเหลวลดลงตามลำดับในแต่ละครั้งที่ทำงานที่กำหนดให้ ส่วนค่าเฉลี่ยระดับความปรารถนาของนักเรียนกลุ่มควบคุมลดลงเล็กน้อยในครั้งที่ 2 และสูงขึ้นเล็กน้อยในครั้งที่ 3



รูปที่ ๓ ภาพเปรียบเทียบดินตามจุดสำรวจระดับความลึก ๑ เมตร ของดินตามถนน

## ตารางที่ 2

ความแตกต่างระหว่างระดับความปรารถนาในการทำงานที่กำหนดให้  
ครั้งที่ 1, ครั้งที่ 2 และครั้งที่ 3 ของกลุ่มสำเร็จ

Source of variation	S.S	d.f	M.S	F
จำนวนครั้ง (Trials)	25276.25	2	12638.12	8.49*
บุคคล (Individuals)	218844.50	417	1488.74	
รวม (Total)	244120.75	149		

\*  $p < .001$

จากตารางข้างบนจะเห็นได้ว่าระดับความปรารถนาในการทำงานที่กำหนดให้  
ระหว่างครั้งที่ 1 ครั้งที่ 2 และครั้งที่ 3 ของกลุ่มสำเร็จแตกต่างกันอย่างมีนัยสำคัญ ค่าเฉลี่ย  
ของระดับความปรารถนาในการทำงานที่กำหนดให้ครั้งที่ 1 ครั้งที่ 2 และครั้งที่ 3 เท่ากับ  
110.6 124.4 และ 137.5 คะแนน ตามลำดับ โดยค่าเฉลี่ยของระดับความปรารถนาของ  
กลุ่มสำเร็จเพิ่มขึ้น 13.8 คะแนน ในครั้งที่ 2 และครั้งที่ 3 เพิ่มจากครั้งที่ 2 13.1 คะแนน

ตารางที่ 3

ความแตกต่างระหว่างระดับความปรารถนาในการทำงานที่กำหนดให้  
ครั้งที่ 1, ครั้งที่ 2 และครั้งที่ 3 ของกลุ่มอมเทอว

Source of variation	S.S	d.f	M.S	F
จำนวนครั้ง (Trials)	45881.25	2	22940.63	20.45*
บุคคล (Individuals)	164872.00	147	1121.58	
รวม (Total)	210753.25	149		

\*  $p < .001$

จะเห็นได้จากตารางที่ 3 ว่าระดับความปรารถนาในการทำงานที่กำหนดให้  
ระหว่างครั้งที่ 1 ครั้งที่ 2 และครั้งที่ 3 ของกลุ่มอมเทอวแตกต่างกันอย่างมีนัยสำคัญ ค่า  
เฉลี่ยของระดับความปรารถนาในการทำงานที่กำหนดให้ครั้งที่ 1, ครั้งที่ 2 และครั้งที่ 3  
เท่ากับ 110.1 87.1 และ 67.2 คะแนน ตามลำดับ โดยค่าเฉลี่ยของระดับความปรารถนา  
ลดลง 23 คะแนน ในครั้งที่ 2 และครั้งที่ 3 ลดลงจากครั้งที่ 2 19.9 คะแนน

## ตารางที่ 4

ความแตกต่างระหว่างระดับความปรารถนาในการทำงานที่กำหนดให้  
ครั้งที่ 1, ครั้งที่ 2 และครั้งที่ 3 ของกลุ่มควบคุม

Source of variation	S.S	d.f	M.S	F
จำนวนครั้ง (Trials)	741.00	2	370.50	.29
บุคคล (Individuals)	187962.50	147	1278.66	
รวม (Total)	188703.50	149		

ตารางข้างบน แสดงให้เห็นว่าระดับความปรารถนาในการทำงานที่กำหนดให้  
ระหว่างครั้งที่ 1 ครั้งที่ 2 และครั้งที่ 3 ของกลุ่มควบคุมไม่มีความแตกต่างที่มีนัยสำคัญในทาง  
สถิติ จากค่าเฉลี่ยของระดับความปรารถนาในการทำงานที่กำหนดให้ครั้งที่ 1 ครั้งที่ 2 และ  
ครั้งที่ 3 ซึ่งเท่ากับ 109.8, 108.9 และ 114.00 คะแนน ตามลำดับ-โดยค่าเฉลี่ยของ  
ระดับความปรารถนาลดลง 0.9 คะแนนเท่านั้นในครั้งที่ 2 ส่วนในครั้งที่ 3 เพิ่มขึ้นจากครั้งที่  
2 5.1 คะแนน



ตารางที่ 5

การวิเคราะห์แนวโน้ม (Trend Analysis) ของผลรวมของระดับความแปรปรวน  
ในการทำงานทั้งสามครั้งของนักเรียนแต่ละกลุ่ม

Linear	Orthogonal Coefficients			F	
	-1	0	1		
Quadratic	1	-2	1		
กลุ่ม	ครั้งที่ทำงาน			F	
	1	2	3	Linear	Quadratic
สำเร็จ	5530	6220	6875	7.186*	.003
ล้มเหลว	5505	4355	3365	41.85**	.076
ควบคุม	5490	5445	5700	.345	.156

\* p < .01  
\*\* p < .001

จาก  $F = 7.186$  และ  $F = 41.85$  (ตารางที่ 5) สรุปได้ว่า แนวโน้มของ  
ระดับความปรารถนาของกลุ่มสำเร็จและของกลุ่มล้มเหลวเป็นเส้นตรงอย่างแท้จริง ส่วนแนว  
โน้มของระดับความปรารถนาของกลุ่มควบคุม ไม่เป็นเส้นตรงและไม่เป็นเส้นโค้งอย่างแท้จริง

## ตารางที่ 6

ความแตกต่างระหว่างระดับความปรารถนาในการทำงานที่กำหนดให้  
ครั้งที่ 2 ของทั้งสามกลุ่ม

Source of variation	S.S	d.f	M.S	F
กลุ่ม (Groups)	35113	2	17556.50	15.29*
บุคคล (Individuals)	168701	147	1147.63	
รวม (Total)	203814	149		

\*  $p < .001$

ระดับความปรารถนาในการทำงานที่กำหนดให้ครั้งที่ 2 ระหว่างกลุ่มมีความแตกต่างกันในทางสถิติอย่างมีนัยสำคัญ (ตารางที่ 6) ค่าเฉลี่ยของระดับความปรารถนาในการทำงานที่กำหนดให้ครั้งที่ 2 ของกลุ่มสำเร็จ กลุ่มล้มเหลว และกลุ่มควบคุม เท่ากับ 124.4 87.1 และ 108.9 คะแนน ตามลำดับ โดยค่าเฉลี่ยของระดับความปรารถนาครั้งที่ 2 ของกลุ่มสำเร็จสูงกว่าของกลุ่มล้มเหลวและของกลุ่มควบคุม 37.3 และ 15.5 คะแนน ตามลำดับ

## ตารางที่ 7

ความแตกต่างระหว่างระดับความปรารถนาในการทำงานที่กำหนดให้  
ครั้งที่ 3 ของทั้งสามกลุ่ม

Source of variation	S.S	d.f	M.S	F
กลุ่ม (Groups)	127686.25	2	63843.13	55.02*
บุคคล (Individuals)	170573.00	147	1160.36	
รวม (Total)	298259.25	149		

\*  $p < .001$

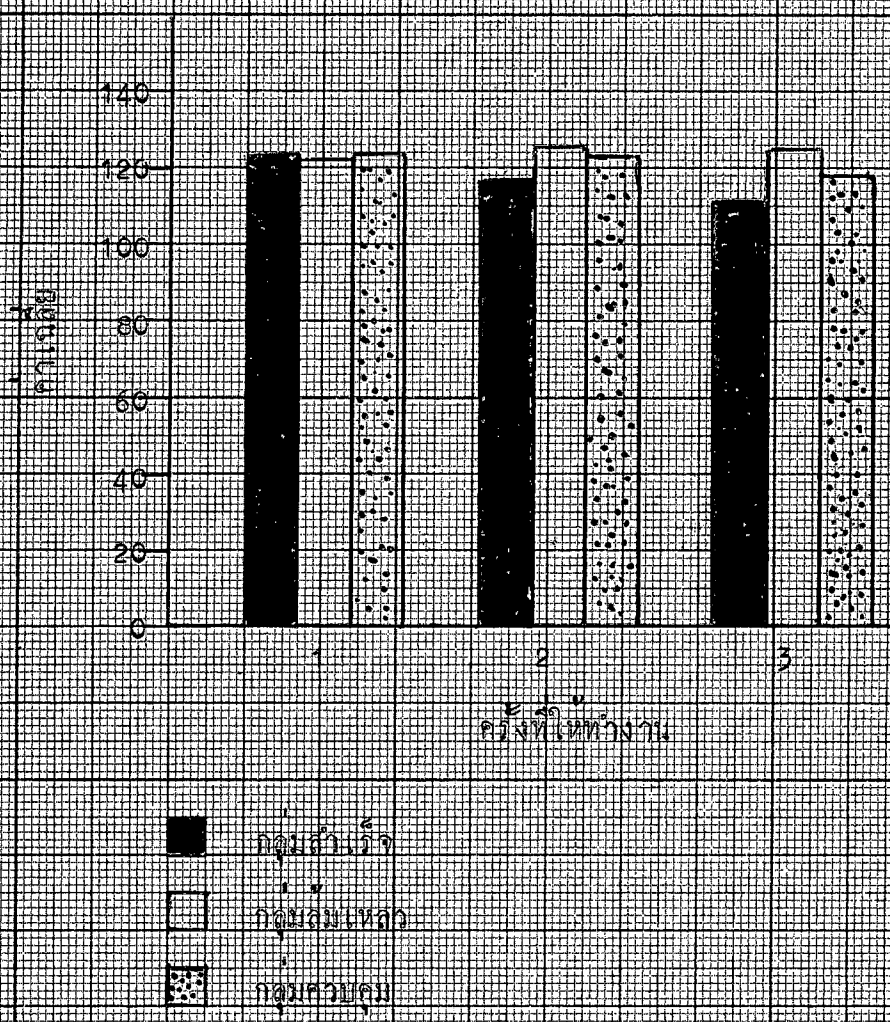
ตารางที่ 7 แสดงว่าระดับความปรารถนาในการทำงานที่กำหนดให้ครั้งที่ 3 ระหว่างกลุ่มมีความแตกต่างกันในทางสถิติอย่างมีนัยสำคัญ ค่าเฉลี่ยของระดับความปรารถนาในการทำงานที่กำหนดให้ครั้งที่ 3 ของกลุ่มสำเร็จ กลุ่มลมเหลว และกลุ่มควบคุม เท่ากับ 137.5, 67.2 และ 114.00 คะแนน ตามลำดับ โดยระดับความปรารถนาในการทำงานที่กำหนดให้ครั้งที่ 3 ของกลุ่มสำเร็จสูงกว่าของกลุ่มลมเหลว และของกลุ่มควบคุม 70.3 และ 23.5 คะแนน ตามลำดับ

ตารางที่ 8

การเปรียบเทียบจำนวนนักเรียนคิดเป็นร้อยละตามผลงานทั้งสามครั้ง  
( $A_1, A_2$  และ  $A_3$  คือผลงานครั้งที่ 1, ครั้งที่ 2 และครั้งที่ 3 ตามลำดับ)

กลุ่ม	ลักษณะของผลงาน									รวม
	$A_1 > A_2 > A_3$	$A_1 > A_2 = A_3$	$A_1 > A_2 < A_3$	$A_1 = A_2 > A_3$	$A_1 = A_2 = A_3$	$A_1 = A_2 < A_3$	$A_1 < A_2 > A_3$	$A_1 < A_2 = A_3$	$A_1 < A_2 < A_3$	
สำเร็จ (N=50)	18	4	36	2	—	2	30	2	6	100
ล้มเหลว (N=50)	10	—	38	4	—	6	24	2	16	100
ควบคุม (N=50)	22	2	32	—	2	2	32	—	8	100

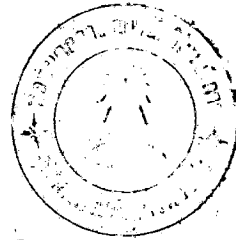
ตารางที่ ๘ แสดงให้เห็นว่าร้อยละ 36 ของนักเรียนกลุ่มสำเร็จ ร้อยละ 38 ของนักเรียนกลุ่มล้มเหลว และร้อยละ 32 ของนักเรียนกลุ่มควบคุมมีผลงานต่ำสุดในการทำงานที่กำหนดให้ครั้งที่ 2 และร้อยละ 30 ของนักเรียนกลุ่มสำเร็จ ร้อยละ 24 ของนักเรียนกลุ่มล้มเหลว และร้อยละ 32 ของนักเรียนกลุ่มควบคุมมีผลงานสูงสุดในการทำงานที่กำหนดให้ครั้งที่ 2



รูปที่ 2 การเปรียบเทียบชนิดและยุงของผลงานของทั้งสาม  
กลุ่มในภาคทางานสามครั้ง

จากรูปที่ 2 จะเห็นว่ากลุ่มลมเหลวมีค่าเฉลี่ยของผลงานสูงที่สุดทั้งสองครั้ง (ครั้งที่ 2 และครั้งที่ 3) และกลุ่มสำเร็จมีค่าเฉลี่ยของผลงานต่ำที่สุดทั้งสองครั้ง ค่าเฉลี่ยของผลงานของกลุ่มลมสูง ขึ้นตามลำดับในแต่ละครั้งที่ให้ทำงานที่กำหนดให้ ค่าเฉลี่ยของผลงานของนักเรียนกลุ่มสำเร็จ ลดลงตามลำดับในแต่ละครั้งที่ให้ทำงานที่กำหนดให้ ส่วนค่าเฉลี่ยของผลงานของกลุ่มควบคุมสูง ขึ้นเล็กน้อยในครั้งที่ 2 และลดลงเล็กน้อยในครั้งที่ 3





## ตารางที่ 9

ความแตกต่างระหว่างผลงานทั้งสามครั้งของกลุ่มสำเนา

Source of variation	S.S	d.f	M.S	F
จำนวนครั้ง (Trials)	3141.25	2	1570.63	.80
บุคคล (Individuals)	286879.50	147	1951.56	
รวม (Total)	290020.75	149		

จากตารางข้างบน ผลงานครั้งที่ 1 ครั้งที่ 2 และครั้งที่ 3 ของกลุ่มสำเนาไม่มีความแตกต่างที่มีนัยสำคัญทางสถิติ จากค่าเฉลี่ยของผลงานครั้งที่ 1 ครั้งที่ 2 และครั้งที่ 3 ซึ่งเท่ากับ 122.9, 116.9 และ 111.7 คะแนน ตามลำดับ จะเห็นว่าค่าเฉลี่ยของผลงานของกลุ่มสำเนาจลกลอง 6 คะแนนในครั้งที่ 2 ส่วนในครั้งที่ 3 ลดลงจากครั้งที่ 2 5.2 คะแนน

## ตารางที่ 10

ความแตกต่างระหว่างผลงานทั้งสามครั้งของนักเรียนกลุ่มลมเหลว

Source of variation	S.S	d.f	M.S	F
จำนวนครั้ง (Trials)	254.25	2	127.13	.051
บุคคล (Individuals)	365410.50	147	2485.79	
รวม (Total)	365664.75	149		

ผลงานครั้งที่ 1 ครั้งที่ 2 และครั้งที่ 3 ของกลุ่มลมเหลวไม่มีความแตกต่างที่มีนัยสำคัญทางสถิติ (ตารางที่ 10) จากค่าเฉลี่ยของผลงานครั้งที่ 1 ครั้งที่ 2 และครั้งที่ 3 ซึ่งเท่ากับ 122.6, 125.7 และ 124.8 คะแนน ตามลำดับ จะเห็นได้ว่า ค่าเฉลี่ยของผลงานครั้งที่สองสูงกว่าครั้งที่หนึ่ง 3.1 คะแนน และครั้งที่สามต่ำกว่าครั้งที่สอง 0.9 คะแนน

## ตารางที่ 11

## ความแตกต่างระหว่างผลงานทั้งสามครั้งของกลุ่มควบคุม

Source of variation	S.S	d.f	M.S	F
จำนวนครั้ง (Trials)	919.00	2	459.50	.21
บุคคล (Individuals)	236268.50	147	2219.51	
รวม (Total)	327187.50	149		

ตารางที่ 11 แสดงให้เห็นว่าผลงานแต่ละครั้งของกลุ่มควบคุมไม่มีความแตกต่างที่มีนัยสำคัญทางสถิติ ค่าเฉลี่ยของผลงานครั้งที่ 1 ครั้งที่ 2 และครั้งที่ 3 เท่ากับ 123.2, 123.3 และ 118.00 คะแนน ตามลำดับ โดยค่าเฉลี่ยของผลงานของกลุ่มควบคุมครั้งที่ 2 สูงกว่าครั้งที่ 1 เพียง 0.1 คะแนน ส่วนครั้งที่ 3 ต่ำกว่าครั้งที่ 2 5.3 คะแนน

ตารางที่ 12

การวิเคราะห์แนวโน้ม (Trend Analysis) ของผลรวมของผลงาน สามครั้ง ของนักเรียนแต่ละกลุ่ม

	Orthogonal Coefficients			F	
	Linear	Quadratic		Linear	Quadratic
	-1	0	1		
	1	-2	1		
กลุ่ม	ครั้งที่ให้ทำงาน				
	1	2	3	Linear	Quadratic
สำเร็จ	6145	5845	5585	1.607*	.003
ล้มเหลว	6130	6285	6240	.049	.054
ควบคุม	6160	6165	5900	.305	.109

\*  $p < .25$

จาก  $F = 1.607$  (ตารางที่ 12) สรุปได้ว่าแนวโน้มของผลงานของกลุ่มสำเร็จ เป็นเส้นตรง ส่วนแนวโน้มของผลงานของกลุ่มล้มเหลว และของกลุ่มควบคุมไม่เป็นเส้นตรง และไม่เป็นเส้นโค้งอย่างแท้จริง

## ตารางที่ 13

## ความแตกต่างระหว่างผลงานครั้งที่ 2 ของทั้งสามกลุ่ม

Source of variation	S.S	d.f	M.S	F
กลุ่ม (Groups)	2069.25	2	1034.63	.40
บุคคล (Individuals)	378525.50	147	2575.00	
รวม (Total)	380594.75	149		

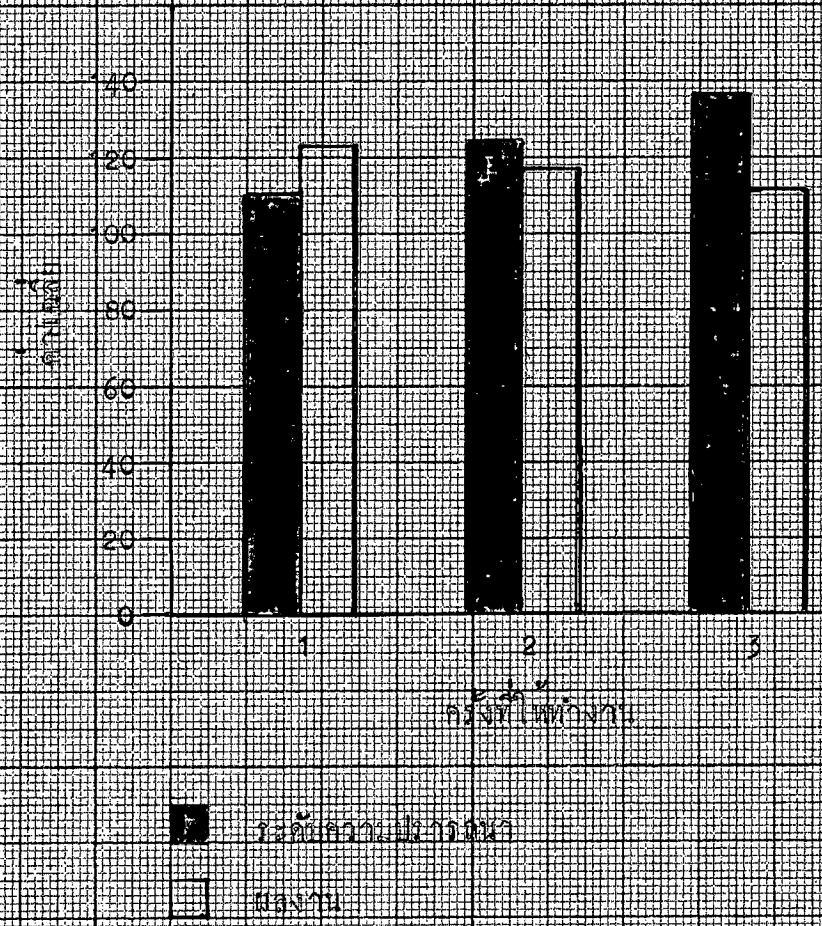
ผลงานครั้งที่ 2 ระหว่างกลุ่มไม่มีความแตกต่างที่มีนัยสำคัญทางสถิติ (ตารางที่ 13) จากค่าเฉลี่ยของผลงานครั้งที่ 2 ของกลุ่มสำเร็จ กลุ่มล้มเหลว และกลุ่มควบคุม ซึ่งเท่ากับ 116.9, 125.7 และ 123.5 คะแนน ตามลำดับ จะเห็นได้ว่าผลงานของกลุ่มล้มเหลว สูงกว่าของกลุ่มสำเร็จ และของกลุ่มควบคุม 8.8 คะแนน และ 2.4 คะแนน ตามลำดับ

## ตารางที่ 14

## ความแตกต่างระหว่างผลงานครั้งที่ 3 ของทั้งสามกลุ่ม

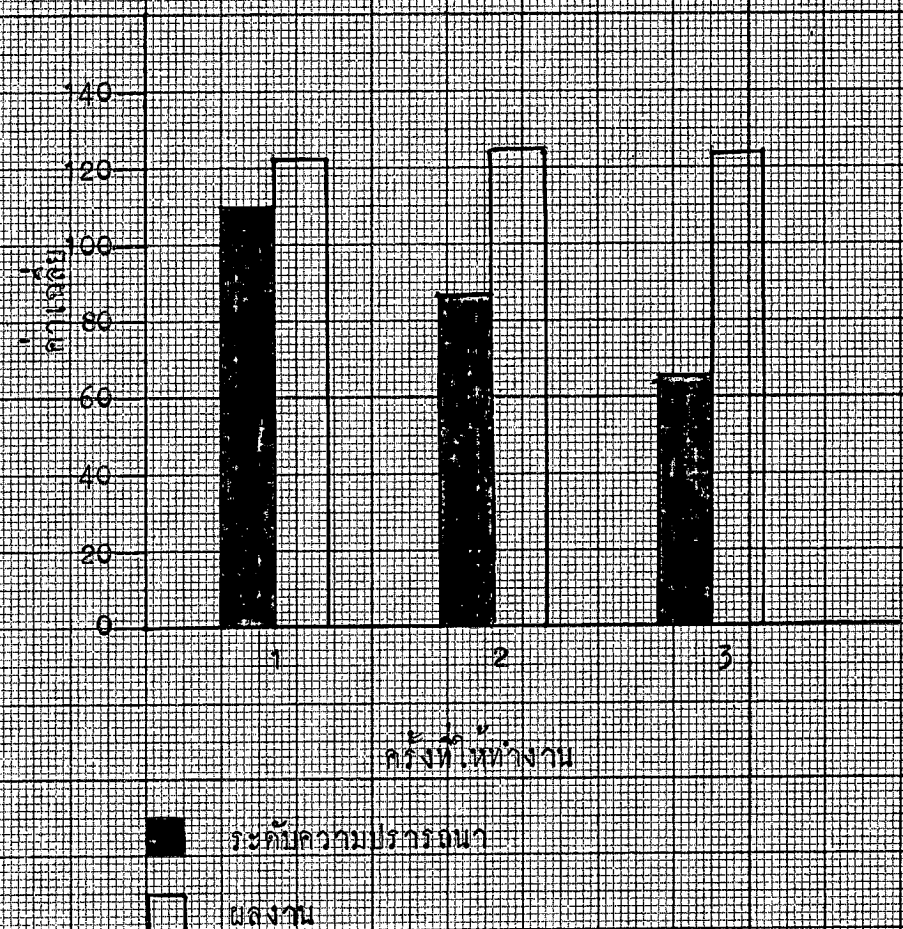
Source of variation	S.S	d.f	M.S	F
กลุ่ม (Groups)	4267.25	2	2133.63	1.12
บุคคล (Individuals)	279853.50	147	1903.77	
รวม (Total)	284120.75	149		

ตารางข้างบนแสดงว่าผลงานครั้งที่ 3 ระหว่างกลุ่มไม่มีความแตกต่างที่มีนัยสำคัญทางสถิติ ค่าเฉลี่ยของผลงานครั้งที่ 3 ของกลุ่มสำเร็จ กลุ่มล้มเหลว และกลุ่มควบคุม เท่ากับ 111.7, 124.8 และ 116.00 คะแนน ตามลำดับ จะเห็นได้ว่า กลุ่มล้มเหลวมีผลงานสูงกว่ากลุ่มสำเร็จ และกลุ่มควบคุม 13.1 คะแนน และ 6.8 คะแนน ตามลำดับ

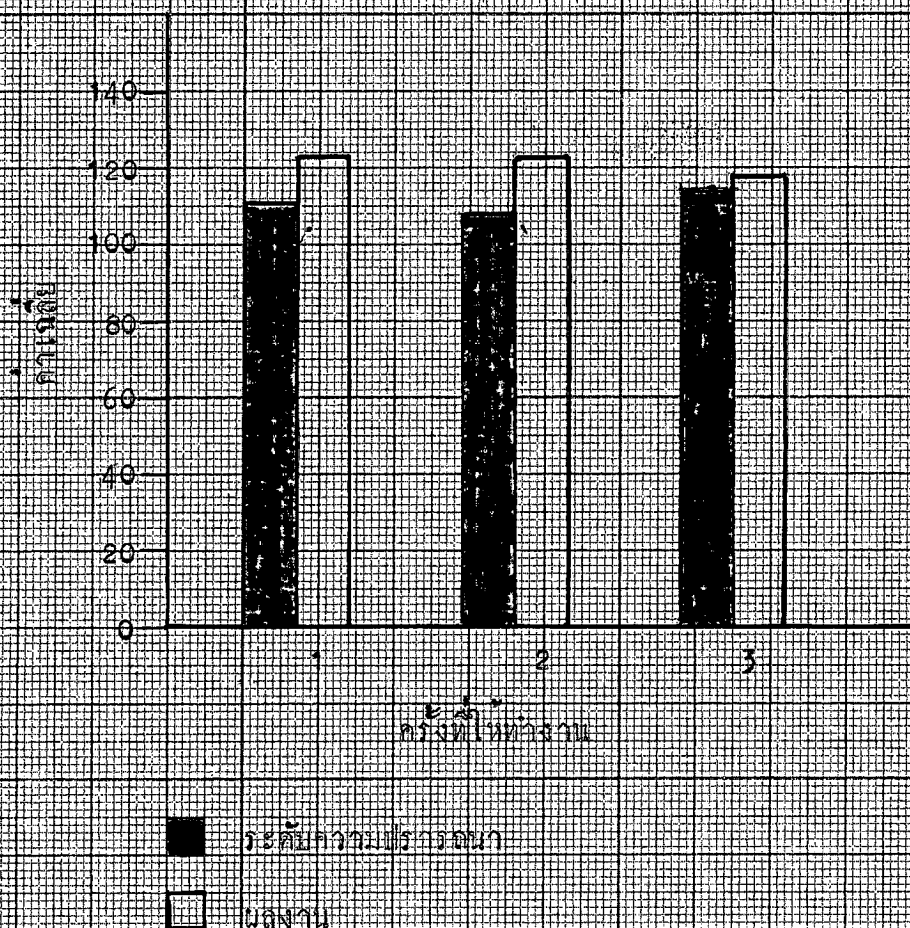


รูปที่ 3 การเปรียบเทียบข้อบกพร่องของระดับความพึงพอใจกับผลงานของอาสาสมัครจากตารางทงงานที่ภาคเหนือตอนล่าง





รูปที่ 4 เปรียบเทียบค่าเฉลี่ยของระดับความปรารถนา กับ ผลงาน ของกลุ่มเดิม เผลวจากการทำงานที่กักหนัให้สามครั้ง



รูปที่ 5 การเปรียบเทียบค่าเฉลี่ยของระดับความปรารถนา  
กับผลงานของพนักงานควบคุมอาคารที่ทำงานได้เ  
าหลาย

จากรูปที่ 3, 4 และ 5 จะเห็นว่าระดับความปรารถนาและผลงานของกลุ่มสำเร็จ เพิ่มขึ้นและลดลงในลักษณะตรงกันข้าม โดยระดับความปรารถนาเพิ่มขึ้นตามลำดับ และผลงานลดลงตามลำดับในแต่ละครั้งที่ให้ทำงานที่กำหนดให้

ระดับความปรารถนาและผลงานของกลุ่มอัมเหศว เพิ่มขึ้นและลดลงในลักษณะตรงกันข้ามเช่นกัน (แต่กลับกันกับของกลุ่มสำเร็จ) โดยระดับความปรารถนาลดลงตามลำดับ แต่ผลงานเพิ่มขึ้นตามลำดับในแต่ละครั้งที่ให้ทำงานที่กำหนดให้

ระดับความปรารถนาและผลงานของกลุ่มควบคุมในครั้งที่ 2 เกือบคงอยู่ในระดับเดียวกับครั้งที่ 1 ส่วนในครั้งที่ 3 ระดับความปรารถนาสูงขึ้นเล็กน้อย แต่ผลงานลดลงเล็กน้อย ซึ่งทำให้ระดับความปรารถนากับผลงานเกือบอยู่ในระดับเดียวกัน

## ตารางที่ 15

ความสัมพันธ์ระหว่างระดับความปรารถนาและระดับ  
ของผลงานทั้งสามครั้งของกลุ่มสำเร็จ

ระดับความปรารถนา	ระดับของผลงาน		
	เลว	ปานกลาง	ดี
เลว (ร้อยละ)	2.67	5.33	3.33
ปานกลาง (ร้อยละ)	11.33	44.67	16.67
ดี (ร้อยละ)	4.00	10.00	2.00

$$\chi^2 = 3.287$$

(กำหนดให้ระดับความปรารถนาและระดับของผลงาน 0 - 75 เท่ากับเลว 80 - 150  
เท่ากับปานกลาง 155 ขึ้นไปเท่ากับดี)

ตารางที่ 15 แสดงค่า  $\chi^2$  ที่ถือว่าไม่นับสำคัญ ( $.50 < p < .95$ ) สรุปได้  
ว่าผลงานของนักเรียนกลุ่มสำเร็จไม่มีความสัมพันธ์กับระดับความปรารถนา นักเรียนกลุ่มนี้  
ร้อยละ 44.67 มีระดับความปรารถนาและผลงานอยู่ในระดับปานกลาง

## ตารางที่ 16

ความสัมพันธ์ระหว่างระดับความปรารถนาและระดับของ  
ผลงานทั้งสามครั้งของกลุ่มเหลว

ระดับความปรารถนา	ระดับของผลงาน		
	เลว	ปานกลาง	ดี
เลว (ร้อยละ)	8.67	23.33	11.33
ปานกลาง (ร้อยละ)	8.67	30.00	14.00
ดี (ร้อยละ)	0.67	1.33	2.00

$$\chi^2 = 2.016$$

(โดยกำหนดให้ระดับความปรารถนาและระดับของผลงาน 0 - 75 เทากับเลว 80 - 150 เทากับปานกลาง 155 ขึ้นไปเทากับดี)

ค่า  $\chi^2$  (ตารางที่ 25) แสดงว่าไม่มีนัยสำคัญ ( $.50 < p < .95$ ) สรุปได้ว่าผลงานของนักเรียนกลุ่มเหลวไม่มีความสัมพันธ์กับระดับความปรารถนา นักเรียนในกลุ่มนี้ร้อยละ 30 มีระดับความปรารถนาและผลงานอยู่ในระดับปานกลาง

## ตารางที่ 17

ความสัมพันธ์ระหว่างระดับความปรารถนาและระดับของ  
ผลงานทั้งสามครั้งของกลุ่มควบคุม

ระดับความปรารถนา	ระดับของผลงาน		
	เลข	ปานกลาง	ดี
เลข (ร้อยละ)	4.00	5.33	6.00
ปานกลาง (ร้อยละ)	10.67	45.33	18.00
ดี (ร้อยละ)	1.33	6.67	2.67

$$\chi^2 = 5.685$$

(โดยกำหนดให้ระดับความปรารถนาและระดับของผลงาน 0 - 75 เท่ากับเลข  
80 - 150 เท่ากับปานกลาง 155 ขึ้นไปเท่ากับดี)

จากตารางที่ 17 จะเห็นได้ว่าค่า  $\chi^2$  ไม่มีนัยสำคัญ ( $.20 < p < .30$ )  
ผลงานของนักเรียนกลุ่มควบคุมไม่มีความสัมพันธ์กับระดับความปรารถนา นักเรียนกลุ่มควบคุม  
ร้อยละ 45.33 ทั้งระดับความปรารถนาและมีผลงานอยู่ในระดับปานกลางเช่นกัน

## ตารางที่ 18

การเปรียบเทียบความเชื่อหรือไม่เชื่อตามการสร้างสภาพชั้นของกลุ่มสำเร็จ  
 กับการตั้งระดับความปรารถนาในการทำงานที่กำหนดให้ครั้งที่ 2 และครั้งที่ 3  
 ( $E_2$  และ  $E_3$  คือระดับความปรารถนาในการทำงานที่กำหนดให้ครั้งที่ 2 และครั้งที่ 3 ตาม  
 ลำดับ)

ระดับความเชื่อ	ระดับความปรารถนา		
	เลวลง ( $E_3 < E_2$ )	เท่าเทียม ( $E_3 = E_2$ )	ดีขึ้น ( $E_3 > E_2$ )
เชื่อว่าเป็นจริง (ร้อยละ)	2	12	52
ไม่เชื่อว่าเป็นจริง (ร้อยละ)	2	4	28

$$\chi^2 = .56$$

(นักเรียนที่เลือกตอบข้อ 1 หรือข้อ 2 ของแบบสอบถามถือว่าไม่เชื่อตามการสร้างสภาพชั้น ส่วนนักเรียนที่เลือกตอบข้อ 3 หรือข้อ 4 ถือว่าเชื่อตามการสร้างสภาพชั้น)

จากการวางข้างบน ค่า  $\chi^2$  ไม่นับนัยสำคัญ สรุปได้ว่าความเชื่อหรือไม่เชื่อตามการสร้างสภาพชั้นไม่มีผลต่อการตั้งระดับความปรารถนาของนักเรียนกลุ่มสำเร็จ ร้อยละ 66 ของนักเรียนในกลุ่มนี้เชื่อตามการสร้างสภาพชั้น และร้อยละ 34 ไม่เชื่อตามนั้น ร้อยละ 52 ของนักเรียนในกลุ่มนี้เชื่อตามการสร้างสภาพชั้นและตั้งระดับความปรารถนาในการทำงานที่กำหนดให้ครั้งที่ 3 สูงกว่าครั้งที่ 2 และร้อยละ 28 ของนักเรียนในกลุ่มนี้ไม่เชื่อตามการสร้างสภาพชั้นและตั้งระดับความปรารถนาครั้งที่ 3 สูงกว่าครั้งที่ 2 เช่นกัน

## ตารางที่ 19

การ เปรียบเทียบความเชื่อหรือไม่เชื่อตามการสร้างสภาพชั้นของกลุ่มลมเหลวด้วย  
 การตั้งระดับความปรารถนาในการทำงานที่กำหนดให้ครั้งที่ 2 และครั้งที่ 3  
 ( $E_2$  และ  $E_3$  คือระดับความปรารถนาในการทำงานที่กำหนดให้ครั้งที่ 2 และครั้งที่ 3  
 ตามลำดับ)

ระดับความเชื่อ	ระดับความปรารถนา		
	เลวลง ( $E_3 < E_2$ )	เท่าเดิม ( $E_3 = E_2$ )	ดีขึ้น ( $E_3 > E_2$ )
เชื่อว่าเป็นจริง (ร้อยละ)	40	4	6
ไม่เชื่อว่าเป็นจริง (ร้อยละ)	40	4	6

$$\chi^2 = 0$$

(โดยกำหนดว่านักเรียนที่เลือกตอบข้อ 1 และ ข้อ 2 ของแบบสอบถามไม่เชื่อตามการสร้าง  
 สภาพชั้น ส่วนนักเรียนที่เลือกตอบข้อ 3 หรือข้อ 4 เชื่อตามนั้น)

ค่า  $\chi^2$  ไม่นับสำคัญ (ตารางที่ 19) แสดงว่าความเชื่อหรือไม่เชื่อตามการสร้าง  
 สภาพชั้นไม่มีผลต่อการตั้งระดับความปรารถนาของนักเรียนกลุ่มลมเหลว ครึ่งหนึ่งของนักเรียน  
 ในกลุ่มนี้เชื่อตามการสร้างสภาพชั้น อีกครึ่งหนึ่งไม่เชื่อตามนั้น ร้อยละ 40 ของนักเรียนกลุ่ม  
 นี้ที่เชื่อตามการสร้างสภาพชั้นและร้อยละ 40 ของนักเรียนกลุ่มนี้ที่ไม่เชื่อตามนั้นตั้งระดับความ  
 ปรารถนาครั้งที่ 3 ค่าว่าครั้งที่ 2



## ตารางที่ 20

การเปรียบเทียบความเชื่อหรือไม่เชื่อความการสร้างสภาพชั้นของกลุ่มสำเร็จ  
กับผลงานครั้งที่ 2 และครั้งที่ 3  
( $A_2$  และ  $A_3$  คือผลงานครั้งที่ 2 และครั้งที่ 3 ตามลำดับ)

ระดับความเชื่อ	ผลงาน		
	เลวลง ( $A_3 < A_2$ )	เท่าเดิม ( $A_3 = A_2$ )	ดีขึ้น ( $A_3 > A_2$ )
เชื่อว่าเป็นจริง (ร้อยละ)	28	6	32
ไม่เชื่อว่าเป็นจริง (ร้อยละ)	20	-	14

$$\chi^2 = 2.304$$

(นักเรียนที่เลือกตอบข้อ 1 หรือข้อ 2 ของแบบสอบถามถือว่าไม่เชื่อความการสร้างสภาพชั้น ส่วนนักเรียนที่เลือกตอบข้อ 3 หรือข้อ 4 ของแบบสอบถามถือว่าไม่เชื่อความนั้น)

จากตารางข้างบน ค่า  $\chi^2$  ไม่มีนัยสำคัญ ความเชื่อหรือไม่เชื่อความการสร้างสภาพชั้นไม่มีผลต่อผลงานของนักเรียน ร้อยละ 32 ของนักเรียนกลุ่มสำเร็จเชื่อความการสร้างสภาพชั้นและมีผลงานครั้งที่ 3 สูงกว่าครั้งที่ 2



## ตารางที่ 21

การเปรียบเทียบความเชื่อหรือไม่เชื่อตามการ สร้างสภาพชั้นของกลุ่มเหลว  
กับผลงานครั้งที่ 2 และครั้งที่ 3

ระดับความเชื่อ	ผลงาน		
	เลวลง ( $A_3 < A_2$ )	เท่าเดิม ( $A_3 = A_2$ )	ดีขึ้น ( $A_3 > A_2$ )
เชื่อว่าจริง (ร้อยละ)	18	-	32
ไม่เชื่อว่าจริง (ร้อยละ)	22	2	26

$$\chi^2 = 1.51$$

(โดยกำหนดว่า นักเรียนที่เลือกตอบข้อ 1 หรือข้อ 2 ของแบบสอบถามไม่เชื่อตามการ  
สร้างสภาพชั้น ส่วนนักเรียนที่เลือกตอบข้อ 3 หรือข้อ 4 เชื่อตามนั้น)

ค่า  $\chi^2$  ไม่มีนัยสำคัญ (ตารางที่ 21) แสดงว่าความเชื่อหรือไม่เชื่อตาม  
การสร้างสภาพชั้นไม่มีผลต่อผลงานของนักเรียนกลุ่มเหลว ร้อยละ 32 ของนักเรียน  
กลุ่มเหลวเชื่อตามการ สร้างสภาพชั้น และมีผลงานครั้งที่ 3 สูงกว่าครั้งที่ 2