

สรุปผลการวิจัย อภิปราย และข้อเสนอแนะ

ทุกวันนี้ โทรทัศน์เข้ามามีบทบาทต่อชีวิตประจำวันของมนุษย์ โดยเฉพาะในครอบครัว โทรทัศน์ถูกนำมาใช้ปูพื้นฐานในการทำกิจกรรมต่าง ๆ ภายในบ้าน สำหรับเด็กนั้น การดูโทรทัศน์เป็นส่วนหนึ่งของเวลาส่วนตัว นอกเหนือจากการเล่น ผู้ผลิตรายการโทรทัศน์สำหรับเด็ก จึงพยายามผลิตรายการให้ตอบสนองความต้องการของเด็ก ซึ่งบางครั้งการผลิตรายการดังกล่าว กลับลืมนึกถึงกลุ่มเป้าหมายที่อยู่ในชนบทประกอบกับ ในอดีตได้มีการกล่าวถึง บทบาทของโทรทัศน์ที่มีต่อเด็กในแง่ของการสื่อสารทางเดียว และมีแนวความคิดว่าเด็กรับสิ่งเร้าจากโทรทัศน์ เข้าไปเปลี่ยนแปลงพฤติกรรมของตนเองโดยไม่มีทางเลือก

ดังนั้น ผู้วิจัยจึงร่วมกับมูลนิธิเพื่อการพัฒนาเด็ก ศึกษาความต้องการรายการโทรทัศน์สำหรับเด็กในชนบท ทั้งรูปแบบและเนื้อหา โดยใช้ชื่อวิจัยว่า "การศึกษาความต้องการรายการโทรทัศน์ของเด็กชนบท ในจังหวัดสุรินทร์" มีวัตถุประสงค์เพื่อสำรวจช่วงเวลาการเปิดรับรายการโทรทัศน์ และความต้องการรับรายการโทรทัศน์ของเด็ก ในแง่เนื้อหาและรูปแบบ นอกจากนี้ ยังสนใจพฤติกรรมและปฏิกิริยาในขณะเปิดรับสื่อโทรทัศน์อีกด้วย

จากกลุ่มตัวอย่างของเด็กชนบทในจังหวัดสุรินทร์ ที่ใช้ในการศึกษารั้งนี้ จำนวน 249 รายในแบบสอบถามชุดที่ 1 98 รายในแบบสอบถามชุดที่ 2 และ 20 รายในการสังเกตพฤติกรรมขณะดูโทรทัศน์ ซึ่งกลุ่มตัวอย่างมาจาก 3 โรงเรียนในชนบทจังหวัดสุรินทร์ คือ โรงเรียนบ้านหัวแรด-นาโพธิ์โรงเรียนบ้านช่างปี โรงเรียนบ้านตะคร้อ พบว่า

ความต้องการของเด็กในการเปิดรับรายการโทรทัศน์ 3 ประเภท คือ  
การ์ตูน รายการสำหรับเด็ก และละคร สรปได้ดังนี้

1. พฤติกรรมการเปิดรับรายการโทรทัศน์ของเด็กชนบทในจังหวัดสุรินทร์

ปกติเด็กจะดูโทรทัศน์ที่บ้านตนเอง แต่ชอบที่จะดูเป็นกลุ่มกับเพื่อน ทำให้เด็กต้องออกไปดูโทรทัศน์ที่บ้านเพื่อนในเวลาที่เฝ้าอำนวยการ เช่น หลังเลิกเรียน สำหรับเด็กที่ไม่มีโทรทัศน์เป็นของตนเองก็จะอาศัยดูบ้านเพื่อน บ้านญาติ หรือร้านขายของชำประจำหมู่บ้าน

ช่วงเวลาที่เด็กจะเปิดรับรายการโทรทัศน์ คือช่วงเย็นหลังเลิกเรียนประมาณ 16.00-19.00 น. และช่วงกลางคืนก่อนเข้านอน ประมาณ 21.00-22.00 น. ของวันจันทร์ถึงวันศุกร์ ส่วนวันเสาร์และวันอาทิตย์ จะดูโทรทัศน์เกือบทั้งวัน แต่จะดูมากในช่วงเช้า ประมาณ 9.00-11.00 น. และเวลากลางคืนจะดูน้อยมากในวันอาทิตย์

2. รายการที่เด็กชอบดูมากที่สุดตามลำดับดังนี้ (รายการในช่วง เดือนพฤศจิกายน 2534)

การ์ตูน

1. นินจาฮาโตริ
2. เทอร์โบพิฆาต
3. ทรากอนบอล

รายการสำหรับเด็ก

1. ชีวิตน่ารู้
2. เจ้าขุนทอง
3. หนูทำได้

ละคร

1. พระไชยมงคผล
2. วนิดา
3. มณีอาชา

### 3. ลักษณะรูปแบบ และ เนื้อหา ที่เด็กชอบใน การ์ตูน รายการสำหรับเด็ก และละคร

#### การ์ตูน

เด็กชอบการ์ตูนที่มีแนวเรื่องตลกขบขัน และการผจญภัย ที่เป็น เรื่องสั้น ๆ เนื้อเรื่องไม่สลับซับซ้อน และจบในตอนเดียวโดย ตัวแสดงของการ์ตูน ต้องมีลักษณะเป็นจินตนาการ

#### รายการสำหรับเด็ก

เด็กต้องการให้รายการสำหรับเด็กมีเนื้อหาสนุกสนาน โดยมี สัดส่วนของความบันเทิง มากกว่าแทรกความรู้หรือคติสอนใจ นอกจากนี้ ยังชอบดูรายการสำหรับเด็กที่มีการแสดงโชว์และ เกมส์ สอดแทรกในรายการ โดยพิธีกรดำเนินรายการ น่าจะเป็นเด็กมากที่สุด

#### ละคร

เด็กชอบดูละคร ที่มีแนวเรื่องตลกขบขันมากที่สุด และชอบดู ละครเรื่องสั้น ๆ จบในตอนเดียว โดยมีลักษณะเนื้อเรื่องเป็น จินตนาการ ส่วนการดูละครของเด็กแต่ละครั้ง จะให้ความสนใจที่ตัวละครมากกว่าเนื้อเรื่อง ฉาก หรือการแต่งกายของ ตัวละคร

#### อภิปรายผล

พฤติกรรมการเปิดรับสื่อโทรทัศน์ของเด็กชนบทนั้น มีลักษณะใกล้เคียงกันทั้ง เด็กที่มีโทรทัศน์เป็นของตนเอง หรือไม่มีโทรทัศน์เป็นของตนเองก็ตาม ข้อมูลจาก แบบสอบถาม สรุปว่า เด็กส่วนใหญ่นิยมดูโทรทัศน์ที่บ้านตนเอง โดยคิดเป็นร้อยละ 36.1 (ตารางที่ 2 : หน้า 41) ในขณะที่ข้อมูลจากการสังเกตพฤติกรรม พบว่า เด็กชนบทนิยม ไปดูโทรทัศน์บ้านเพื่อนเป็นกลุ่ม ๆ แม้จะมีโทรทัศน์เป็นของตนเองก็ตาม ทำให้ผลที่ได้จาก ข้อมูลของแบบสอบถามกับข้อมูลจากการสังเกตพฤติกรรมไม่ตรงกัน



ผู้วิจัยสันนิษฐานได้ว่า เด็กที่ตอบแบบสอบถามส่วนใหญ่ อยู่ในวัย 11-14 ปี ซึ่งมีถึงร้อยละ 67.8 ของเด็กทั้งหมดวัย 9-14 ปี เป็นวัยที่ต้องมีหน้าที่รับผิดชอบครอบครัว และเป็นเพศหญิงถึงร้อยละ 53.4 ซึ่งจะต้องทำงานบ้าน หากจะดูโทรทัศน์ก็จำเป็นต้องดูในบ้าน ขณะทำงานบ้าน นอกจากนั้น ในช่วงเวลากลางคืน เด็กจะถูกกำหนดให้อยู่ในบ้าน ดูโทรทัศน์กับครอบครัว ดังนั้นข้อมูลจากแบบสอบถามจึงคลาดเคลื่อนไปจากข้อมูลการสังเกตพฤติกรรม

ข้อสันนิษฐานอีกประการหนึ่งคือ ปกติโทรทัศน์จะเป็นของใช้ในบ้าน ยกไปที่อื่นไม่ได้ ดังนั้นเมื่อเด็กต้องการดูโทรทัศน์ จึงต้องดูในบ้าน แต่ถ้ามีโอกาสเด็กก็เลือกที่จะดูโทรทัศน์กับเพื่อนมากกว่า และในชนบทนั้น เด็กจะมีอิสระในการออกไปเล่นนอกบ้าน การขอเข้าไปดูโทรทัศน์บ้านคนอื่น ๆ ซึ่งในชนบทมีพื้นที่ที่จะออกไปเดินหรือวิ่งเล่นกับเพื่อน ไม่ได้ถูกจำกัดให้ดูโทรทัศน์เพียงผู้เดียวในห้องส่วนตัว เหมือนเด็กในเมือง

อย่างไรก็ตาม เมื่อข้อมูลทางการสังเกตพฤติกรรม ชี้ให้เห็นว่า เด็กเมื่อไม่มีภาระหน้าที่ต้องรับผิดชอบในช่วงดูโทรทัศน์ เด็กมักจะรวมตัวในการดูโทรทัศน์เป็นกลุ่ม ๆ เห็นได้ว่า พฤติกรรมการดูโทรทัศน์ของเด็ก นอกจากจะสนองความพึงพอใจในด้านความบันเทิงแล้ว ยังตอบสนองแนวความคิด เรื่องการปฏิสัมพันธ์ในสังคม (Social Interaction) คือต้องการที่จะมีเพื่อนและติดต่อกับสังคมภายนอก

พฤติกรรมของกลุ่มตัวอย่างที่สนับสนุนแนวความคิดดังกล่าวอย่างเห็นได้ชัด นั้นคือ การดูหนังกลางแปลง เด็กชนบทจะให้ความสนใจอย่างมาก จนลืมโทรทัศน์ไปชั่วขณะ เพราะการได้ไปดูหนังกลางแปลงนั้น เหมือนการรวมกลุ่มในสังคมเป็นการกระทำทางสังคมของคน ๆ หนึ่ง ที่ร่วมกับคนอื่น ๆ ดังนั้นการดูหนังกลางแปลง จึงเป็นกิจกรรมการสื่อสารอีกแบบหนึ่ง ที่จะใช้เพื่อประโยชน์ทางด้านสังคม

เด็กในชนบทส่วนใหญ่ จะเปิดดูโทรทัศน์วันละประมาณ 1-2 ครั้ง ในแต่ละครั้งจะใช้เวลานานเฉลี่ยครั้งละ 1-2 ชั่วโมง หากเป็นวันจันทร์ถึงวันศุกร์ เด็กชนบทร้อยละ 53.2 จะดูในช่วงเย็นและร้อยละ 26.0 ดูในช่วงกลางคืน แต่ถ้าเป็นวันเสาร์หรือ



วันอาทิตย์ จะดูในช่วงเช้าประมาณร้อยละ 36.2 และช่วงกลางวัน ร้อยละ 27.0 ส่วนช่วงกลางคืนเด็กไม่นิยมดู (ตารางที่ 2 : หน้า 39) เพราะวันถัดไปคือวันที่ต้องไปโรงเรียน

จากการสังเกตพฤติกรรมพบว่าในช่วงเย็นของวันจันทร์ถึงวันศุกร์เป็นช่วงเลิกเรียนและเด็กกำลังอยู่ในเวลาส่วนตัว จึงนิยมดูโทรทัศน์ในช่วงนี้ และรายการทางโทรทัศน์ในช่วงเวลาดังกล่าว ก็เป็นรายการที่เด็ก ๆ ชอบ นั่นคือ (การ์ตูน) นินจาฮาโตริ (รายการสำหรับเด็ก) หนูทำได้ (ละคร) มณีอาชา เป็นต้น ส่วนวันเสาร์และวันอาทิตย์นิยมดูช่วงเช้า เพราะมีการ์ตูน และรายการสำหรับเด็ก

เด็กในชนบทนิยมเปิดรับสถานีโทรทัศน์ช่อง 3 มากที่สุดถึงร้อยละ 55.8 และประเภทของรายการที่ชอบมากที่สุดก็คือ การ์ตูน ให้คะแนนความชอบร้อยละ 32.2 และละคร ให้คะแนนความชอบร้อยละ 22.2 ตามด้วยภาพยนตร์จีน และภาพยนตร์ไทย จากประเภทรายการ 11 ประเภท ส่วนรายการสำหรับเด็กได้รับความนิยมเป็นอันดับ 5 คิดเป็นร้อยละ 10.4 รองจากรายการประเภท ละคร ภาพยนตร์จีน และภาพยนตร์ไทย (ตารางที่ 2: หน้า 40)

สันนิษฐานได้ว่า การที่เด็กเปิดรับสถานีโทรทัศน์ช่อง 3 มากที่สุดมิได้หมายความว่าเด็กจะเป็นแฟนของช่อง 3 แต่จากการวิจัยในเรื่องความชอบรายการโทรทัศน์ พบว่าเด็กชอบดูรายการโทรทัศน์ในช่อง 3 มาก จึงทำให้เด็กเลือกที่จะเปิดแต่ช่อง 3 เพราะมีรายการที่ตนเองชอบ คือ วนิดา ชีวิตน่ารู้ เทอร์โบพิฆาต นินจาฮาโตริ และ รายการที่เด็กชอบดูมากที่สุดคือ การ์ตูน ละคร ภาพยนตร์จีนและภาพยนตร์ไทยนั้น เนื่องจากเด็กนิยมดูรายการประเภทเรื่องแต่ง ที่มี plot เรื่อง การดำเนินเรื่อง สังเกตได้จาก ความนิยมประเภทของรายการ 4 อันดับแรกเป็นประเภท (DRAMA) ซึ่งมีการดำเนินเรื่องและมีท่าทาง ประกอบให้รู้สึกถึงอารมณ์ของเรื่องทำให้ง่ายต่อความเข้าใจ ส่วนประเภทรายการสำหรับเด็กนั้น จะเป็นการแสดงหรือวาไรตี้ มากกว่าเป็นเรื่องราวที่ชวนติดตาม ทำให้สร้างอารมณ์ร่วมได้ยากและจะสอดแทรกความรู้คติสอนใจ อย่างเห็นได้ชัด ซึ่งคล้ายคลึงกับการฟังครูสอนหน้าห้องเรียน เด็กจึงเบื่อกว่าที่จะใช้เวลาส่วนตัวของตนกับเรื่องเช่นนี้อีก

จากข้อมูลการวิจัย พบว่า เด็กชอบให้การ์ตูนและรายการสำหรับเด็กมีเนื้อหาเกี่ยวกับบันเทิงเป็นอันดับ 1 โดยในรายการการ์ตูนให้คะแนนความสนุกสนานถึงร้อยละ 52.0 ส่วนในรายการเด็กให้คะแนนความสนุกสนานร้อยละ 37.4 ขณะที่เนื้อหาประเภทสอดแทรกความรู้และให้คติสอนใจ ได้รับความนิยมน้อยลงมา (ตารางที่ 9 : หน้า 53)

แต่ผู้ผลิตรายการสำหรับเด็ก มักจะมีสำนึกอยู่เสมอว่า การผลิตรายการสำหรับเด็ก จะต้องสอดแทรกความรู้ให้กับเด็ก ทำให้รายการบางรายการไม่เป็นที่ชื่นชอบของเด็กเท่าใด เมื่อสำรวจข้อมูลที่ได้จากแบบสอบถามจะพบว่า ผู้ที่ชมรายการสำหรับเด็กส่วนใหญ่อายุ 12 ปีขึ้นไป เพราะเป็นวัยที่เริ่มสู่วัยรุ่น เริ่มสนใจกับเรื่องของโลก ของสังคม รายการเด็กที่สอดแทรกความรู้และข่าวสาร จึงอยู่ในความสนใจของเด็กวัยนี้

นอกจากนี้ยังพบว่า จากการสังเกตพฤติกรรมของเด็กขณะนั่งดูการ์ตูน หรือละคร เปรียบเทียบกับการนั่งดูรายการสำหรับเด็กพบว่า เด็กจะมีความสนใจอย่างต่อเนื่องของการ์ตูนหรือละคร มากกว่ารายการสำหรับเด็ก เนื่องจากรายการสำหรับเด็กค่อนข้างจะมีการนำเสนอที่หลากหลาย ทำให้อารมณ์ในการชมไม่ต่อเนื่อง เพราะธรรมชาติของเด็กต้องการการเปลี่ยนแปลงอยู่เสมอ หากสิ่งเร้าถูกซ้ำด้วยความไม่น่าสนใจ ช่วงเวลาที่ถูกซ้ำจะถูกสิ่งเร้าใหม่เข้ามาทดแทนทันที

ได้มีการสันนิษฐานว่า เด็กในชนบทจะเป็นผู้คัดสรรอำนาจในการเลือกและเปิดรับสื่อโทรทัศน์ จึงทำให้ไม่มีโอกาสเลือกดูรายการที่ต้องการ แต่ผลการวิจัยพบว่า ความชอบกับการเปิดรับรายการโทรทัศน์ของเด็กชนบททั้งประเภท การ์ตูน ละคร และรายการสำหรับเด็ก มีความสัมพันธ์ในทิศทางเดียวกันคือชอบมาก ก็จะเปิดรับมาก เช่น การ์ตูน ชอบนินจาฮาโตริเป็นอันดับ 1 โดยมีคะแนน 719 อันดับ 2 เทอร์โบพิฆาต 367 คะแนน และอันดับ 3 ดรากอนบอล 361 คะแนน ซึ่งเด็กให้คะแนนการเปิดรับมากที่สุด อันดับ 1 คือนินจาฮาโตริ 721 คะแนน อันดับ 2 เทอร์โบพิฆาต 384 คะแนน และอันดับ 3 ดรากอนบอล 295 คะแนน (ตารางที่ 4 : หน้า 44)

ส่วนความชอบรายการสำหรับเด็กนั้นอันดับ 1 ชีวิตน่ารู้ 387 คะแนน อันดับ 2 เจ้าขุนทอง 349 คะแนน อันดับ 3 หนูทำได้ 270 คะแนน ซึ่งเด็กให้คะแนนการเปิดรับมากที่สุด อันดับ 1 ชีวิตน่ารู้ 435 คะแนน อันดับ 2 เจ้าขุนทอง 347 คะแนน อันดับ 3 หนูทำได้ 249 คะแนน (ตารางที่ 5: หน้า 46)

ความชอบละครนั้น อันดับ 1 พระไชยมงค 338 คะแนน อันดับ 2 วนิดา 307 คะแนน อันดับ 3 มณีอาชา 300 คะแนน ส่วนคะแนนการเปิดรับมากที่สุด อันดับ 1 มณีอาชา 404 คะแนน อันดับ 2 พระไชยมงค 335 คะแนน และอันดับ 3 วนิดา 278 คะแนน (ตารางที่ 6 : หน้า 48)

เมื่อสังเกตผลของข้อมูลในเรื่องความมีอำนาจต่อสื่อโทรทัศน์ พบว่า ร้อยละ 41.4 ของเด็กมีอำนาจในการเลือกและเปิดรับรายการโทรทัศน์ ขณะที่ร้อยละ 46.2 เจ้าของโทรทัศน์ (ซึ่งเป็นเจ้าของบ้านที่เด็ก ๆ ไปอาศัยอยู่) เป็นผู้มีอำนาจในสื่อโทรทัศน์ และที่เหลืออีกร้อยละ 12.4 คือ พ่อ และพี่ ที่มีอำนาจดังกล่าว

เห็นได้ว่า หากเด็กมีโทรทัศน์เป็นของตนเอง เด็กส่วนใหญ่จะมีอำนาจในการใช้สื่อ นั้น ตามความต้องการของตน ส่วนเด็กที่บ้านไม่มีโทรทัศน์ ก็จะอาศัยบ้านอื่นดู ถึงแม้จะไม่มีสิทธิ์เลือกสถานี และรายการที่ตัวเองชอบก็ตาม แต่เด็กมีสิทธิ์ที่จะเลือกบ้านที่เปิดรับรายการที่ตัวเองต้องการได้ จึงทำให้รายการโทรทัศน์ที่ชอบดูสัมพันธ์กับการเปิดรับรายการโทรทัศน์ของเด็ก

ข้อสันนิษฐานที่น่าสนใจ ในเรื่องของความสัมพันธ์ระหว่างความชอบกับการเปิดรับรายการโทรทัศน์ ก็คือ มีความเป็นไปได้ที่เด็กกับผู้ใหญ่จะชอบดูรายการเดียวกัน คือ ละคร

ข้อสังเกตที่น่าสนใจในข้อมูลแบบสอบถาม พบว่า เมื่อนำความชอบในรายการโทรทัศน์มาจำแนกตามเพศ การ์ตูนและรายการสำหรับเด็กนั้น ยังคงชอบไปในทิศทางเดียวกัน แต่จะแตกต่างกันในความชอบของละคร ซึ่งผู้ชายจะชอบละครเรื่องแก้วขนเหล็ก



เป็นแนวเรื่องประเภทผี/ปีศาจ ขณะที่เด็กผู้หญิงชอบละครเรื่องวนิดา ซึ่งเป็นแนวเรื่องประเภทความรัก

ข้อมูลดังกล่าว สามารถนำข้อมูลความสนใจในวัยต่าง ๆ ระหว่างเพศชายกับเพศหญิง มาอธิบายความสนใจในแนวเรื่องที่แตกต่างกัน โดยเด็กตั้งแต่วัย 11 ปีขึ้นไป เด็กชายจะชอบเรื่องที่ผจญภัยลึกลับ ส่วนเด็กหญิงจะชอบเรื่องเกี่ยวกับชีวิตในบ้านและเรื่องรัก ๆ ใคร่ ๆ ซึ่งลักษณะความชอบดังกล่าว ยังได้รับการสนับสนุนจากค่านิยมและวัฒนธรรมของสังคมที่วางกรอบให้เด็กหญิงและเด็กชายมีความต่างกัน โดยเด็กหญิงต้องทำงานบ้านอยู่กับเหี้ยมฝ้ากับเรือน ในขณะที่เด็กชายสามารถออกไปป่วนนอกบ้านได้

ข้อมูลในตอนที่ 2 ศึกษาเด็ก 98 ราย จาก 249 ราย เป็นข้อมูลที่ศึกษาความต้องการรูปแบบและการนำเสนอของรายการ การ์ตูน ละคร และรายการสำหรับเด็กดังต่อไปนี้

เด็กชอบดูการ์ตูนที่มีแนวเรื่องตลกขบขันมากที่สุด รองลงมาคือ การผจญภัยผี/ปีศาจ และชีวิตสัตว์ ส่วนละครนั้นเด็กยังคงชอบเรื่องประเภทตลกขบขันเป็นอันดับ 1 และผี/ปีศาจ ความรัก จักร ๆ วงศ์ ๆ ตามลำดับ (ตารางที่ 8 : หน้า 52)

สำหรับภาษาในรายการโทรทัศน์ เมื่อเปรียบเทียบในรายการทั้ง 3 ประเภท คือ การ์ตูนละคร และรายการสำหรับเด็ก พบว่า ภาษากลางได้รับความนิยมสูงสุดตามด้วยภาษาท้องถิ่น ส่วนภาษาต่างชาติได้รับความนิยมน้อยมาก (ตารางที่ 10: หน้า 54)

สันนิษฐานได้ว่า รายการประเภทละครนั้น เป็นรายการที่ห่างไกลจากตนเอง เพราะเป็นการดูเรื่องราวหรือเหตุการณ์ใดเหตุการณ์หนึ่งที่เกิดขึ้นในเรื่อง ดังนั้นภาษาที่ใช้เด็กจึงคิดว่าน่าจะเป็นภาษาที่สอดคล้องกับเรื่องราวดังกล่าว ส่วนการ์ตูนนั้นปกติเป็นเรื่องราวของต่างชาติ (ซึ่งเป็นการดูญี่ปุ่นจำนวนมาก) ยิ่งทำให้รู้สึกห่างไกลทั้งสภาพแวดล้อม บรรยากาศ ของเรื่อง ไม่มีลักษณะร่วมกับสภาพแวดล้อม สังคม บรรยากาศ และความเป็นอยู่ของเด็กชนบทเลย รายการประเภทละครและการ์ตูน จะใกล้ชิดกับเด็กในแง่ของความรู้สึกและพฤติกรรมของตัวละครมากกว่าด้านภาษา

ส่วนรายการสำหรับเด็ก ผู้วิจัยเคยตั้งข้อสันนิษฐานว่า เด็กจะมีความต้องการฟังพิธีกรรมพูดภาษาท้องถิ่น มากกว่าภาษากลาง เนื่องจากเป็นรายการที่มีพิธีกรรมดำเนินรายการ ก็จะมี ความใกล้เคียงกับเด็กในแง่ของการสื่อสารมากที่สุด เพราะพิธีกรรมในรายการจะดำเนินรายการในลักษณะสื่อสารกับผู้ดูโดยตรงเสมือนการพูดคุยกันหรือพูดให้ฟัง

แต่ผลจากแบบสอบถาม พบว่า เด็กยังคงต้องการให้พิธีกรรมในรายการสำหรับเด็ก พูดคุยเป็นภาษากลาง เช่นเดียวกับ การ์ตูนและละคร อาจเป็นเพราะความเคยชินที่ได้ฟังภาษากลางจากรายการโทรทัศน์มาตั้งแต่เด็ก

ส่วนรูปแบบของการนำเสนอในการ์ตูน เด็กร้อยละ 72.0 นิยมดูประเภทเรื่องสั้น ๆ จบในตอนเดี๋ยวมากกว่าเรื่องยาวที่มีหลายตอนจบ และร้อยละ 91 ชอบลักษณะการดำเนินเรื่องที่ไม่ซับซ้อนมากร้อยละ 58 ต้องการให้ตัวแสดงในการ์ตูนมีลักษณะเป็นจินตนาการมากกว่าเหมือนจริง เช่นในเรื่องนิบจาฮาโตริ ชิชิมารุตัวละครตัวหนึ่งที่เด็กชอบ เป็นสุนัขพูดได้ เป็นต้น (ตารางที่ 11 : หน้า 55)

สำหรับการนำเสนอเรื่องราวของการ์ตูนและละคร จะเป็นไปในทิศทางเดียวกัน นั่นคือเด็กต้องการดูการ์ตูนที่มีลักษณะการนำเสนอเป็นเรื่องสั้น ๆ จบในตอนเดี๋ยวม และการดำเนินเรื่องไม่ซับซ้อนเช่นเดียวกับละคร และการดูละครของเด็กชนบทส่วนใหญ่จะนิยมดูที่ผู้แสดง มากกว่าเนื้อเรื่อง ฉากหรือการแต่งกาย

การที่เด็กชอบดูเรื่องราวต่าง ๆ ไม่ซับซ้อน เนื่องจากเด็กยังชอบเรื่องที่เข้าใจง่ายไม่ต้องคิดมากนอกจากนั้น เด็กยังคงใช้รายการโทรทัศน์เป็นเครื่องผ่อนคลาย ดังนั้น จึงไม่ต้องการคิดมากมาขณะดูโทรทัศน์ จากการศึกษาความสนใจในเรื่องราวของเด็ก พบว่า เด็กวัย 13 ปี ต้องการรับสิ่งเร้าที่ย่างยากซับซ้อนขึ้น และเด็กวัย 9-10 ปี เริ่มมีการบูชาวีรบุรุษ วีรสตรี นำมาสนับสนุนข้อมูลที่เด็กให้คะแนนความนิยมดูตัวละครมากที่สุดเพราะตัวละครที่เป็นพระเอก นางเอก คือวีรบุรุษ วีรสตรี ของพวกเขา

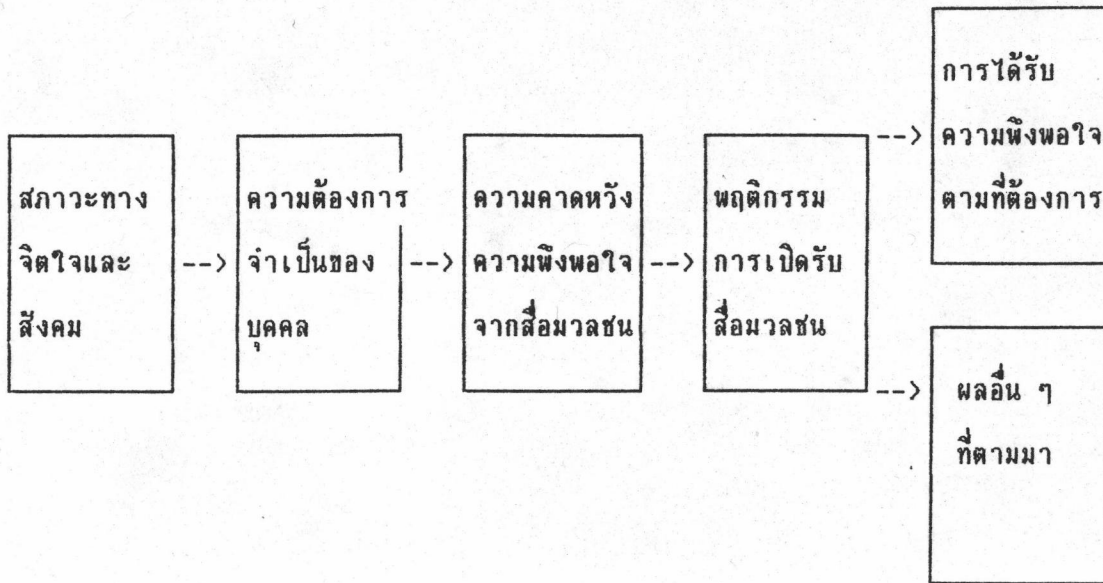
ส่วนรายการสำหรับเด็ก รูปแบบของรายการที่เด็กชอบคือ การเดินโชว์และ เกมส์ สอดแทรกเข้าไปในรายการ พบว่า เด็กหญิงชอบพิธีกรที่เป็นผู้หญิง โดยให้คะแนนเฉลี่ยร้อยละ 35.8 ส่วนเด็กชายชอบพิธีกรที่เป็นตัวการ์ตูนหรือหุ่นมือมากกว่า เมื่อจำแนกตามอายุ พบว่า เด็กอายุ 9 ปี ชอบพิธีกรที่เป็นตัวการ์ตูน ในขณะที่เด็กอายุ 10 ขึ้นไปชอบพิธีกรที่เป็นเด็ก (ตารางที่ 13 : หน้า 57)

จากการสังเกตพฤติกรรมขณะที่เด็กดูรายการสำหรับเด็ก พบว่า เด็กรู้สึกมีส่วนร่วมในรายการสำหรับเด็ก เมื่ออยู่ในช่วงของการเล่นเกมส์ การตอบปัญหา เพราะพฤติกรรมที่แสดงออกนั้น คือ ความสนุกสนานในการเดาคำตอบ ประมอแสดงความคิดเห็นเมื่อตอบถูก

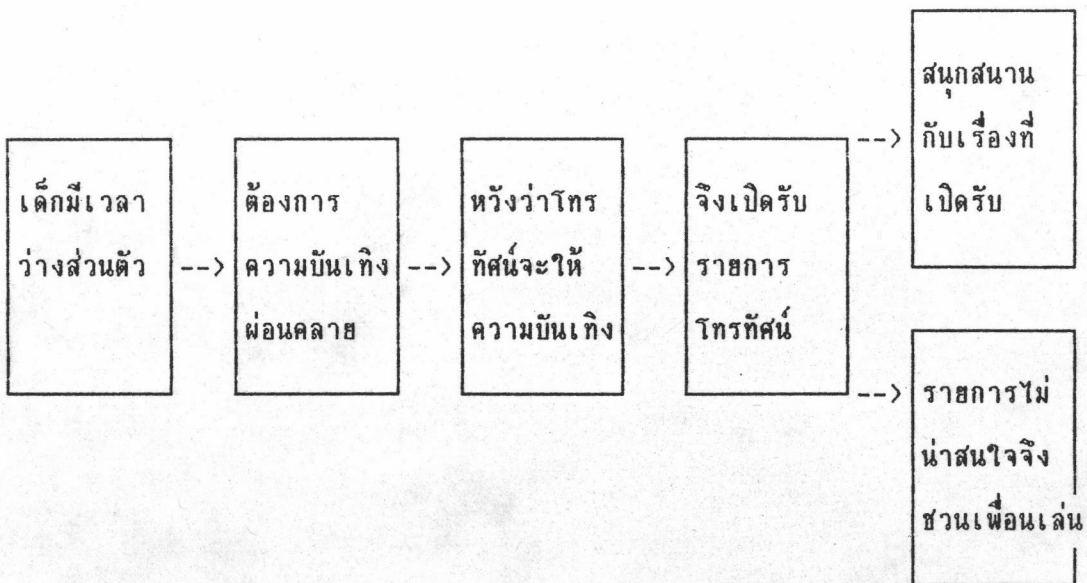
สำหรับข้อมูลจากการสังเกตพฤติกรรมเด็กในชนบทจังหวัดสุรินทร์ พบว่า มีพฤติกรรมการเปิดรับรายการโทรทัศน์ที่สอดคล้องกับ ทฤษฎีการแสวงหาความพึงพอใจ ในสื่อสารมวลชนของผู้รับสาร (ฮูปด เบ็ญจรงค์กิจ 2528:6) ซึ่งสามารถอธิบายกัวัตถุประสงค์ในการดูโทรทัศน์ของเด็กบางประการ มาสอดคล้องกับแผนภาพ ดังนี้



แบบจำลองของทฤษฎีการแสวงหาความพึงพอใจในสื่อสารมวลชนของผู้รับสาร



แผนภาพการแสวงหาความพึงพอใจในโทรทัศน์ของเด็กในเหตุผลของความต้องการความบันเทิง



อธิบายได้ว่า เด็กมีเวลาว่างส่วนตัวที่ตนเองสามารถจัดสรรในการรับสิ่งเร้าที่ต้องการและได้เลือกการเปิดรับรายการโทรทัศน์ ในการสนองตอบความต้องการของตน หากเรื่องที่เกิดขึ้นสนุกสนานน่าสนใจ ตรงกับความต้องการก็จะดูต่อไป แต่ถ้าเรื่องไม่สนุก ไม่น่าสนใจ ก็จะหันไปสนใจสิ่งเร้าอื่นที่ดีกว่า เช่น เล่นกับเพื่อน อ่านหนังสือ เป็นต้น

ในการทำวิจัยครั้งนี้ พบว่า เด็กมิได้เป็นผู้รับสิ่งเร้าต่าง ๆ จากโทรทัศน์ทั้งหมดเพียงฝ่ายเดียว แต่เด็กมีกระบวนการทางความคิด ที่จะตีความสิ่งเร้าที่ได้รับ และเลือกที่จะนำมาปรับเปลี่ยนพฤติกรรมของตนเอง ซึ่งเด็กมีโอกาสเลือกตั้งแต่เริ่มเปิดรับโดยเลือกที่จะรับรายการตามความตั้งอกการของตนเองในขั้นแรกแล้วจึงรับที่จะจดจำและทำตาม

ดังนั้น ข้อความที่กล่าวว่า "โทรทัศน์มีอิทธิพลในการเปลี่ยนแปลงพฤติกรรมของเด็ก" ก็คงจะเป็นไปได้ หากว่าเด็กยินยอมที่จะให้สิ่งเร้า นั้น ผ่านเข้ามา มีอิทธิพลกับตนเอง นั้นหมายถึง เด็กได้นำมาผ่านกระบวนการเลือกสรรแล้ว

### ข้อเสนอแนะ

1. ผลการวิจัยนี้ แสดงให้เห็นถึงการเปิดรับและความต้องการรายการโทรทัศน์ของเด็กชนบท ที่อาจจะแตกต่างจากเด็กในเมือง แห่งของพฤติกรรมกาเปิดรับ และความต้องการรูปแบบการนำเสนอ และเนื้อหาของรายการ ผลการวิจัยพบว่า เด็กชนบทชอบรายการที่มีเนื้อหาสนุกสนาน บันเทิง มากกว่าแทรกความรู้หรือคติสอนใจ ชอบการแสดงโชว์ และเกมส์ ที่สอดแทรกในรายการ โดยมีพิธีกรเป็นเด็ก สมควรที่ผู้ผลิตรายการโทรทัศน์สำหรับเด็ก คำนึงถึงความต้องการดังกล่าว โดยกำหนดเนื้อหาและรูปแบบการนำเสนอ ให้สอดคล้องกับความต้องการของเด็กชนบทด้วย

2. จากการวิจัยพบว่า เด็กจะเป็นผู้เลือกรายการโทรทัศน์ที่จะดูด้วยตนเอง โดยเลือกดูตามความชอบของตน นอกจากนั้น ยังมีกิจกรรมอื่น ๆ เป็นสิ่งเร้า ที่จะเข้ามาเบี่ยงเบนความสนใจของเด็กออกจากรายการโทรทัศน์ดังกล่าวได้ตลอดเวลา ดังนั้น หากจะผลิตรายการโทรทัศน์ให้ตรงความสนใจของเด็กได้นั้น จำเป็นที่จะต้องศึกษาความต้องการของเด็กกลุ่มเป้าหมายอย่างดีก่อน ว่าต้องการดูรายการที่มีเนื้อหา และการนำเสนอแบบใด

3. รัฐบาลควรที่จะเข้ามาสนใจ ในการจัดสรรเวลาสำหรับรายการโทรทัศน์ของเด็ก ให้เหมาะสมและสอดคล้องกับความต้องการของเด็ก ซึ่งควรที่จะจัดรายการสำหรับเด็กชนบท ในช่วง 16.00-19.00 น. และก่อนเข้านอนคือ 21.00-22.00 น. ด้วย

4. จากการวิจัยพบว่า การ์ตูนเป็นที่นิยมสำหรับเด็กมากที่สุด แต่การ์ตูนส่วนใหญ่เป็น การ์ตูนญี่ปุ่น ส่วนละครที่เด็กชอบดู จะเป็นละครเกี่ยวกับ จักร ๆ วงศ์ ๆ ซึ่งเป็นละคร พื้นบ้าน ดังนั้นผู้ผลิตรายการสำหรับเด็ก น่าจะผลิตการ์ตูนสำหรับเด็กไทยได้ โดยการนำ แนวเรื่องของละครประเภทพื้นบ้านดังกล่าว เข้าผสมผสานกับการนำเสนอแบบการ์ตูน เพื่อสนองต่อความต้องการของเด็กในชนบทมากขึ้น

5. เด็กชนบทจะมีเวลาว่างซึ่งเป็นเวลาส่วนตัวของตน ในการทำกิจกรรมต่าง ๆ ที่ ต้องการ และโทรทัศน์ก็เป็นส่วนหนึ่งของกิจกรรมในการใช้เวลาส่วนตัวของเด็ก ซึ่ง พ่อแม่ และผู้ปกครอง ควรที่จะได้เข้ามาสัมผัสหรือมีส่วนร่วมบ้าง เพื่อความเข้าใจในการใช้เวลา ส่วนตัวของเด็ก การรับสิ่งเร้าจากการละเล่นและจากโทรทัศน์ ทำให้ลดช่องว่างระหว่าง ผู้ใหญ่กับเด็ก นอกจากนี้ ควรแนะนำ วิจารณ์ ถึงส่วนดีหรือไม่ดีในรายการโทรทัศน์ที่เด็ก ดูอยู่ เพื่อให้เด็กได้นำไปประกอบการตัดสินใจในการเลียนแบบ

6. เด็กชนบทที่ไม่มีโทรทัศน์เป็นของตนเอง มีจำนวนร้อยละ 56.3 ซึ่งจะต้องไปดู บ้านคนอื่น ทำให้ผู้ปกครอง หรือ พ่อ แม่ ไม่มีโอกาสได้ดูโทรทัศน์กับเด็ก พ่อ แม่ และ ผู้ปกครองจึงไม่สามารถแนะนำความถูกต้องของเรื่องราวในโทรทัศน์ ให้เด็กเข้าใจได้ขณะ เปิดรับโทรทัศน์ ดังนั้น นักจัดรายการโทรทัศน์หรือผู้ผลิตรายการ ควรจะละเอียดในเรื่อง ของการผลิตรายการให้มีคุณภาพ เหมาะสมกับเด็ก เพราะรายการโทรทัศน์นั้น จะเป็นตัว แทนในการดูแลเด็กในช่วงนั้น

7. พ่อ แม่ และผู้ปกครอง ไม่ควรใช้อำนาจ โดยการนำเอาโทรทัศน์มาเป็นเครื่อง ต่อรอง ให้เด็กทำตามความต้องการของตน เช่น ให้ทำการบ้านก่อนดูโทรทัศน์ อาบน้ำก่อน ดูโทรทัศน์ ใช้ไปซื้อสิ่งของขณะดูโทรทัศน์ เป็นต้น เพราะจะเป็นการปลูกฝังค่านิยม และ ที่ไม่ดีของเด็ก ต่อผู้ใหญ่ และต่องานที่ต้องทำ



8. ผู้ผลิตรายการโทรทัศน์ ควรจะวางกรอบลักษณะนิสัยของตัวละครในเรื่อง ให้เป็นแบบอย่างที่ดีสำหรับเด็ก เพราะตัวแสดงที่เด็กชอบ และยกให้เป็นวีรบุรุษ วีรสตรีของเด็ก จะเข้ามามีอิทธิพลต่อพฤติกรรมและการเลียนแบบของเด็ก

9. ในการสังเกตพฤติกรรม ผู้วิจัยพบว่า การดูโทรทัศน์ของเด็ก มีการผ่านกระบวนการทางความคิด และการถ่ายทอดค่านิยมจากเรื่องที่ดู ดังนั้น จึงควรจะมีการศึกษาถึงอิทธิพลของรายการโทรทัศน์ ว่ามีบทบาทต่อการถ่ายทอดค่านิยมทางวัฒนธรรมของกลุ่มเด็กหรือไม่

10. จากการวิจัยครั้งนี้ ผู้วิจัยได้เห็นถึงความแตกต่างกันของอายุในช่วงต่าง ๆ กัน กับความต้องการรายการโทรทัศน์ของเด็ก และเนื่องจากงานวิจัยนี้ได้คัดเลือกกลุ่มตัวอย่างโดยนำระดับการศึกษา (ประถมปีที่ 4-6) มาเป็นเกณฑ์ทำให้จำนวนกลุ่มตัวอย่างที่มีอายุต่าง ๆ ไม่เท่ากัน (ไม่ได้ควบคุมตัวแปรด้านอายุ) ทำให้ข้อมูลที่ได้สำหรับกลุ่มตัวอย่างที่จำนวนน้อย คือ อายุ 9 ปี และ 13 ปี อาจเกิดความคลาดเคลื่อน ดังนั้นน่าจะมีการศึกษาความต้องการรายการโทรทัศน์ของเด็กชนบทที่มีอายุแตกต่างกันด้วย อย่างละเอียดต่อไป

11. การวิจัยครั้งนี้ ได้กำการศึกษาถึงความชอบในรายการโทรทัศน์ รูปแบบ และเนื้อหาของรายการของเด็กชนบทเท่านั้น ควรจะมีการศึกษาในรายละเอียดของเนื้อหาของรายการที่เด็กชอบ เพื่อนำมาวิเคราะห์ต่อไปว่ารายการที่มีเนื้อหาอย่างไร ที่เด็กต้องการและเหมาะสมต่อเด็ก

12. ควรจะมีการศึกษาในเรื่องของ ความชอบรายการโทรทัศน์ของเด็กชนบทในพื้นที่ต่าง ๆ เพื่อนำมาเปรียบเทียบกับและสนับสนุนงานวิจัยนี้ ในการนำไปใช้ประโยชน์กับการผลิตรายการโทรทัศน์สำหรับเด็กต่อไป