

### สถาบันการศึกษาระดับอุดมศึกษา

การศึกษาระดับอุดมศึกษา เป็นการศึกษาที่จัดให้แก่เยาวชน และผู้ใหญ่ซึ่งสำเร็จมัธยมศึกษาตอนปลายมาแล้ว ให้ได้รับการศึกษาต่อด้านวิทยาการชั้นสูง หรือวิชาชีพชั้นสูง โดยมีวัตถุประสงค์ให้ผู้เรียนเมื่อสำเร็จการศึกษาแล้วจะเป็นผู้ที่มีศิลปวิทยาการ สามารถทำประโยชน์ให้แก่สังคม และเป็นผู้ถึงพร้อมด้วยกิริยามารยาท คีลธรรมจรรยา สามารถดำรงตนอยู่ในสังคมด้วยความสุข ดังนั้นการศึกษาระดับอุดมศึกษาจึงหมายถึง การศึกษาตั้งแต่ระดับประกาศนียบัตรชั้นสูง อนุปริญญา ปริญญาตรี จนถึงระดับปริญญาเอก

โดยหลักสากลอุดมศึกษามีชื่อเรียกเป็นภาษาอังกฤษว่า การศึกษาระดับที่ 3 (Tertiary Education) การศึกษาหลังมัธยมศึกษา (Post Secondary Education) และที่นิยมใช้แพร่หลายคือการอุดมศึกษา (Higher Education) (วัลภา เทพหัสดิน ณ อยุธยา 2530 : 1-2)

จึงกล่าวได้ว่า "สถาบันการศึกษาระดับอุดมศึกษา" (Higher Educational Institutes) ก็คือ

1. สถาบันที่ให้ความรู้ซึ่งจัดให้แก่ผู้เรียนหลังการศึกษาระดับมัธยมศึกษา
2. สถาบันที่ให้ความรู้วิชาการชั้นสูง เป็นวิทยาการที่ลึกซึ้ง กว้างขวาง ตลอดจนมุ่งในการสร้างความเจริญทางวิทยาศาสตร์และการงานระดับต่าง ๆ

ในพื้นที่ชุมชนสุขภาพิบาลประชาธิปไตย-คลองหลวง ในจังหวัดปทุมธานี ซึ่งเป็นส่วนหนึ่งของปริมณฑลของกรุงเทพมหานคร ทางด้านทิศเหนือดังที่ได้กล่าวไปแล้วในบทที่ 2 นั้น ได้มีสถาบันการศึกษาระดับอุดมศึกษาหลายแห่งตั้งอยู่ตามแนวถนนพหลโยธิน โดยมีแนวโน้มที่จะเป็นแหล่งรองรับการศึกษาของกรุงเทพมหานครที่ขยายออกสู่ปริมณฑลในอนาคตที่สำคัญบริเวณหนึ่ง อันจะมีผลต่อกิจกรรมต่าง ๆ ในพื้นที่ เช่น การจ้างงาน การใช้ที่ดิน เป็นต้น ดังนั้นจึงควรได้มีการพิจารณาวางแผนพัฒนาพื้นที่อันเนื่องจากการขยายตัวของสถาบันการศึกษาระดับอุดมศึกษาต่าง ๆ ที่ไปตั้งอยู่

ในพื้นที่ ซึ่งในชุมชนประชาธิปไตย-คลองหลวง และบริเวณใกล้เคียงตามแนวถนนพหลโยธินนั้น มีสถาบันการศึกษาที่จัดเป็นระดับอุดมศึกษาอยู่ 5 สถาบัน คือ

1. วิทยาลัยรังสิต
2. มหาวิทยาลัยกรุงเทพ
3. มหาวิทยาลัยธรรมศาสตร์
4. สถาบันเทคโนโลยีแห่งเอเชีย (เอ ไอ ที)
5. วิทยาลัยครูเพชรบุรีวิทยาลงกรณ์

สถาบันการศึกษาระดับอุดมศึกษาเหล่านี้มีรายละเอียดในด้านต่าง ๆ คือ

1. ที่ตั้งและบริเวณสถาบันการศึกษา
2. ประวัติความเป็นมา
3. นักศึกษาและบุคลากร

ซึ่งจะได้กล่าวถึงแต่ละสถาบันในด้านดังกล่าว ดังต่อไปนี้

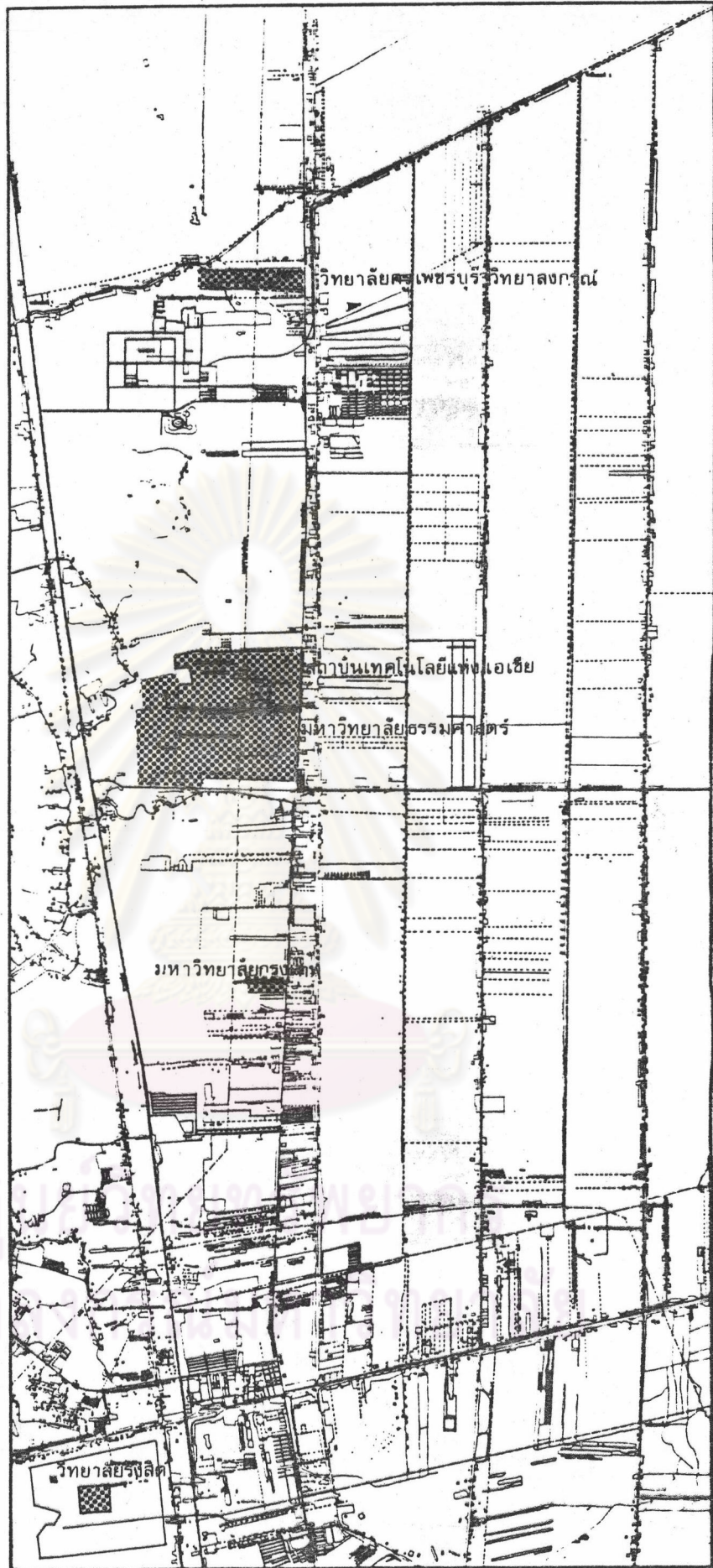
## 1. วิทยาลัยรังสิต

### 1.1 ที่ตั้งและบริเวณสถาบันการศึกษา

วิทยาลัยรังสิตตั้งอยู่ที่บริเวณด้านใต้ของสุขาภิบาลประชาธิปไตย ซึ่งอยู่ในเขตอำเภอลำลูกกา จังหวัดปทุมธานี บนเนื้อที่ 160 ไร่ ในบริเวณเมืองเอกซึ่งเป็นหมู่บ้านจัดสรรขนาดใหญ่ เนื้อที่ 2,000 ไร่ ห่างจากสนามบินดอนเมืองประมาณ 3 กิโลเมตรไปทางเหนือของกรุงเทพมหานคร มีถนนคอนกรีตกว้าง 20 เมตร เป็นเส้นทางคมนาคมเชื่อมระหว่างวิทยาลัยกับถนนพหลโยธิน

วิทยาลัยรังสิตได้รับการออกแบบวางผังให้เป็นสถานศึกษาที่สมบูรณ์แบบในตัวเอง ทั้งอาคารเรียน หอพัก และอุปกรณ์การศึกษาที่ทันสมัย ปัจจุบันอาคารบางส่วนได้ก่อสร้างเสร็จแล้ว บริเวณวิทยาลัยล้อมรอบไปด้วยชุมชน "เมืองเอก" ซึ่งมีสภาพแวดล้อมที่เหมาะสมกลมกลืนกับบรรยากาศการศึกษาของวิทยาลัย ซึ่งต้องการจะให้เหมือน "เมืองมหาวิทยาลัย" เช่นเดียวกับต่างประเทศ การใช้พื้นที่ในบริเวณวิทยาลัยปัจจุบันประกอบด้วยส่วนต่าง ๆ ได้แก่





แนบ ๓

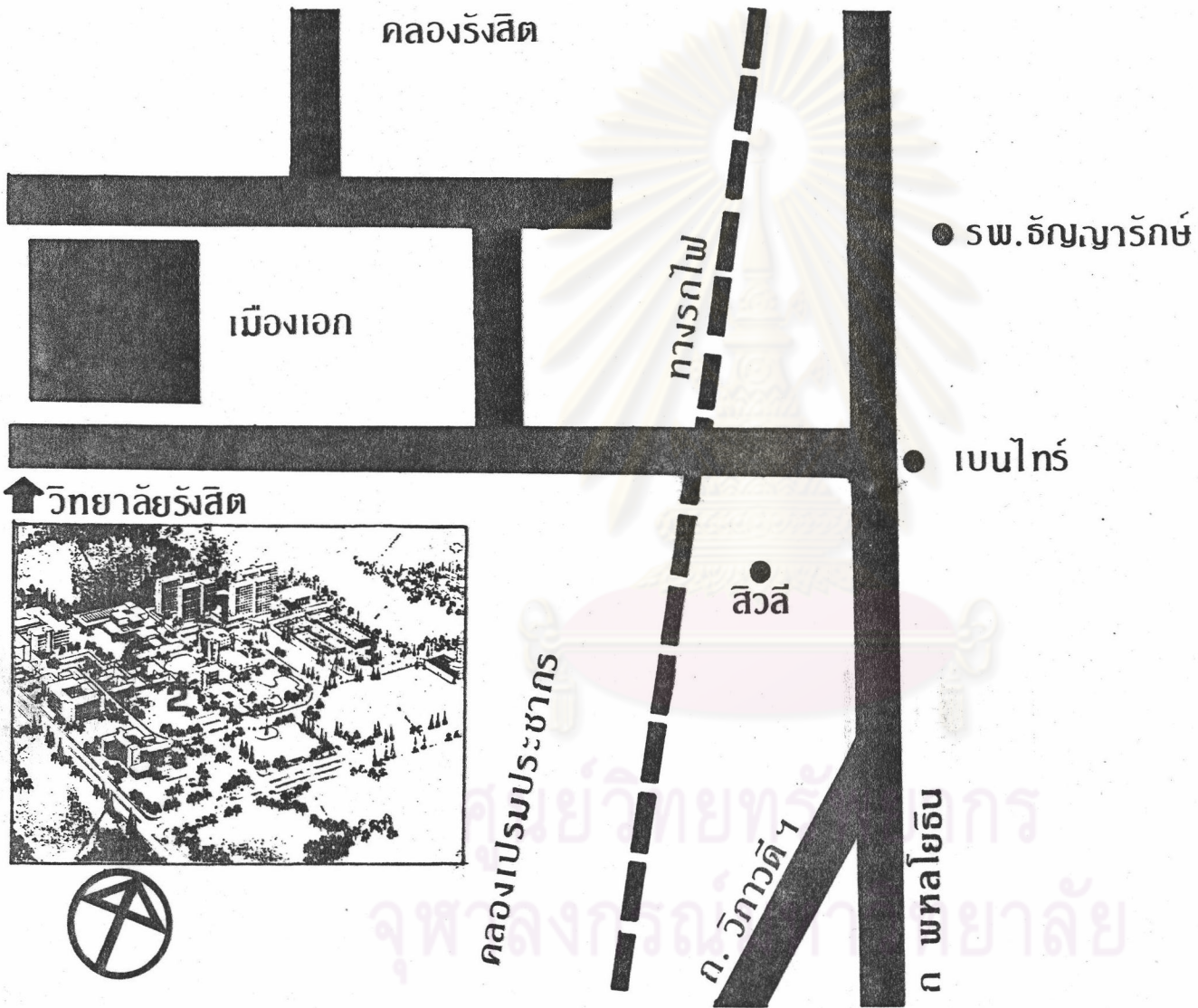
ที่ตั้งของสถาบันการศึกษาระดับอุดมศึกษา

การพิจารณาแผนผัง  
 ในคราวแรกทั้งพื้นที่อันเนื่องจากการ  
 ราชการและสถาบันการศึกษา

แผ่นที่ 3.1

มาตราส่วน





**วิทยาลัยรังสิต**

- 1 หอพัก
- 2 ส่วนการศึกษา
- 3 สนามกีฬา
- (ผังโครงการ)

แผนที่ 3.2



1. ส่วนการศึกษา ประกอบด้วยอาคารเรียนต่าง
2. ส่วนพักอาศัย ประกอบด้วยหอพักนักศึกษา 12 ชั้น 2 หลัง สามารถรับนักศึกษาได้ประมาณ 1,000 คน (ขณะนี้ มี 500 คน) ซึ่งตามจุดมุ่งหมายของวิทยาลัยต้องการให้นักศึกษาสามารถใช้ชีวิตส่วนตัวทั้งในด้านการศึกษา การพักผ่อนสันทนาการและการร่วมกิจกรรมส่วนรวมภายในวิทยาลัย
3. ส่วนสนับสนุนอื่น ๆ ได้แก่ ห้องอาหารและสันทนาการ สนามกีฬา เช่น สนามเทนนิส แบดมินตัน บาสเก็ตบอล ฟุตบอลและกรีฑา

## 1.2 ความเป็นมาของวิทยาลัยรังสิต

คณะผู้ก่อตั้ง โครงการวิทยาลัยรังสิต อันประกอบด้วยนักการศึกษา นักวิชาการและผู้ชำนาญการจากวิสาหกิจต่างๆ มีความเห็นตรงกันว่า การศึกษาระดับอุดมศึกษาของไทยยังขาดแคลน โดยเฉพาะในด้านวิทยาศาสตร์และเทคโนโลยี ทิศทางและปรัชญาของการจัดการศึกษาชั้นอุดมศึกษาที่ผ่านมา ยังขาดความสอดคล้องกับทิศทางของการพัฒนาประเทศทั้งในระยะสั้นและระยะยาว วิทยาลัยรังสิตจึงจัดตั้งขึ้น โดยกำหนดเป้าหมาย "ผลิตบัณฑิตในด้านเทคโนโลยีและวิชาชีพ เป็นหลักทั้งในระยะสั้นและระยะยาว โดยจะมุ่งไปในด้านเทคโนโลยีเพิ่มประสิทธิภาพเป็นสำคัญ ซึ่งรวมถึงเทคโนโลยีในการบริหาร การจัดการ การผลิตและการบริการ และจะให้ความสำคัญแก่วิชาชีพอิสระที่สามารถสร้างงานของตนเองได้"

คณะผู้ก่อตั้งวิทยาลัยรังสิต ประกอบด้วย นายประสิทธิ์ อุไรรัตน์ นายกสภาวิทยาลัย และ ดร.อาทิตย์ อุไรรัตน์ อธิการบดีเป็นประธาน

ในการจัดเตรียมสถานที่และสภาพแวดล้อมของสถาบันการศึกษา ได้กำหนดไว้ว่าจะต้องมีอาณาบริเวณที่กว้างขวาง มีความสงบร่มรื่น ประกอบด้วยอาคารเรียน หอพัก สนามกีฬา ที่ได้มาตรฐานและมีสาธารณูปโภคครบถ้วน

ในขั้นต้นกำหนดว่าวิทยาลัยจะตั้งอยู่บริเวณเชิงสะพานพระปิ่นเกล้า ฝั่งธนบุรี แต่มีปัญหาเรื่องที่ดิน ต่อมาได้มีการพิจารณาเนื้อที่บริเวณกิโลเมตรที่ 8 ถนนรามอินทรา แต่มีอุปสรรคหลายประการ ในที่สุดจึงได้เลือกที่รังสิต ซึ่งมีบริเวณกว้างขวางถึง 160 ไร่ และมีสภาพแวดล้อมรอบข้าง คือ "เมืองเอก" ที่เหมาะสมกลมกลืนกับบรรยากาศการศึกษาของวิทยาลัย และในแง่การคมนาคมก็มีความสะดวกพอสมควร

วิทยาลัยรังสิตได้รับการอนุมัติจัดตั้งจากทบวงมหาวิทยาลัย เมื่อวันที่ 25 มกราคม 2528 และเปิดดำเนินการสอนในปี 2529 ซึ่งเปิดสอน 2 คณะ คือ

1. คณะพยาบาลศาสตร์
2. คณะบริหารธุรกิจ

มีนักศึกษาชั้นปีที่ 1 ทั้งสองคณะรวม 450 คน บุคลากรอีกประมาณ 150 คน ในปีการศึกษา 2530 คณะที่เปิดสอนมีทั้งหมด 6 คณะ คือ คณะบริหารธุรกิจ คณะพยาบาลศาสตร์ คณะเภสัชศาสตร์ คณะศิลปกรรม คณะกายภาพบำบัด คณะเทคนิคการแพทย์

ในปีการศึกษา 2531 จะเปิดคณะวิศวกรรมศาสตร์และคณะสถาปัตยกรรมศาสตร์ และในอนาคตมีโครงการจะเปิดคณะแพทยศาสตร์ด้วย

### 1.3 จำนวนนักศึกษาและบุคลากร

ในปีการศึกษา 2530 วิทยาลัยรังสิต มีจำนวนนักศึกษาทั้งสิ้น 1,488 คน ใน 6 คณะ คือบริหารธุรกิจ พยาบาลศาสตร์ เภสัชศาสตร์ ศิลปกรรม กายภาพบำบัด เทคนิคการแพทย์ (เป็นนักศึกษาปี 1 และปี 2)

มีบุคลากรที่เป็นอาจารย์ประจำ 101 คน และเจ้าหน้าที่อื่น ๆ อีก 104 คน รวม 205 คน ในปี 2530

## 2. มหาวิทยาลัยกรุงเทพ วิทยาเขตรังสิต

### 2.1 ที่ตั้งและบริเวณสถาบันการศึกษา

มหาวิทยาลัยกรุงเทพ วิทยาเขตรังสิต ตั้งอยู่ที่กิโลเมตรที่ 35-37 ถนนพหลโยธินในตำบลคลองหนึ่ง อำเภอคลองหลวง จังหวัดปทุมธานี บนพื้นที่ประมาณ 75 ไร่ ในโครงการที่ 1 (พื้นที่ทั้งหมดมี 341 ไร่)



การใช้พื้นที่ในบริเวณมหาวิทยาลัยประกอบด้วยส่วนต่าง ๆ คือ

1. ส่วนการศึกษา ได้แก่ อาคารเรียนต่าง ๆ
2. ส่วนบริหาร ได้แก่ อาคารธุรการ ห้องอาจารย์ ห้องสมุด
3. หอสมุดกลาง
4. ส่วนสนับสนุนอื่น ๆ ได้แก่ โรงอาหาร อาคารหอประชุมใหญ่ ร้านค้า หอพยาบาล
5. ส่วนพักอาศัย ได้แก่ บริเวณบ้านพักคนงาน บ้านพักอาจารย์ (20 หน่วย)
6. สนามกีฬา ซึ่งประกอบด้วย สนามฟุตบอล 2 สนาม บาสเกตบอล 2 สนาม ตะกร้อ วอลเลย์บอล และอาคารกีฬาในร่ม อาคารเก็บตัว นักกีฬา

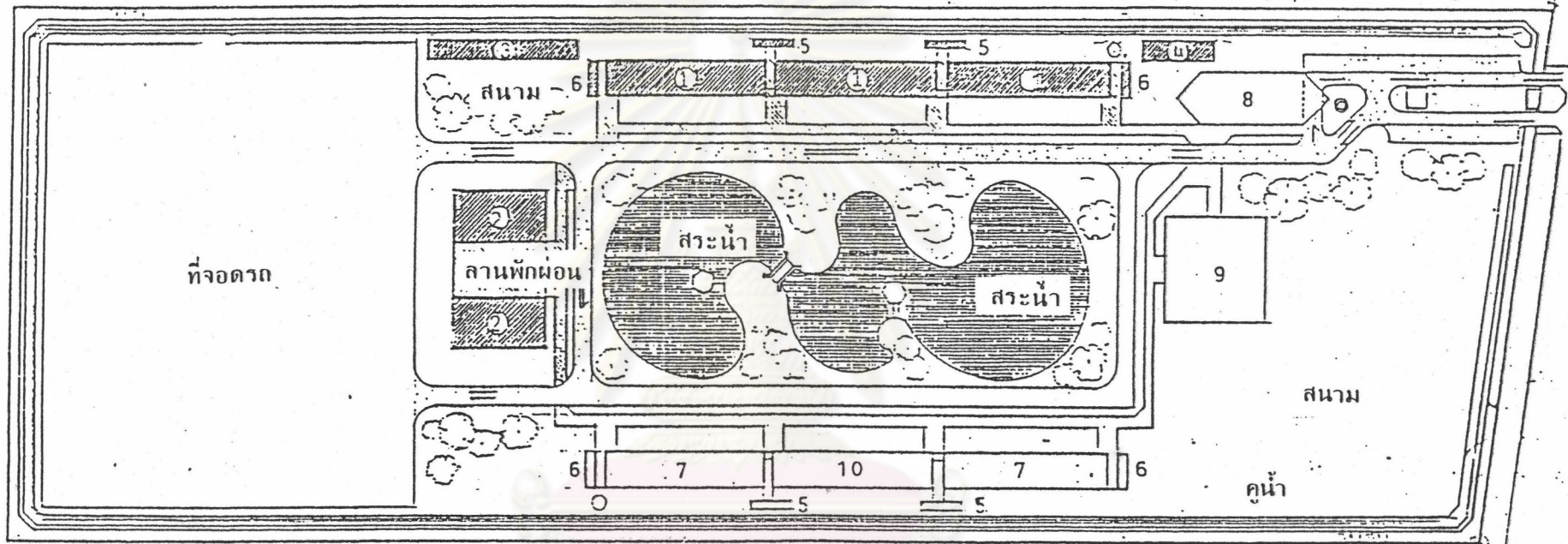
## 2.2 ความเป็นมาของมหาวิทยาลัยกรุงเทพ วิทยาเขตรังสิต

มหาวิทยาลัยกรุงเทพ วิทยาเขตรังสิต ได้ขยายมาจากมหาวิทยาลัยกรุงเทพ ที่กล้วยน้ำไท พระโขนง กรุงเทพมหานคร เนื่องจากที่กล้วยน้ำไทนั้นคับแคบเกินกว่าที่จะขยายตัวรองรับการเรียนการสอนของมหาวิทยาลัย ซึ่งได้ขยายตัวอย่างมากได้ จึงมองหาพื้นที่ใหม่เพื่อการขยายตัว คุณสวัสดิ์ โอสถานุเคราะห์ ซึ่งเป็นผู้อุปถัมภ์มหาวิทยาลัยได้บริจาคที่ดินบริเวณรังสิตให้ 252 ไร่ กอปรกับเห็นว่ามหาวิทยาลัยธรรมศาสตร์กำลังจะไปตั้งสาธรรณูปโภคและสาธรรณูปการทั้งหลาย คงจะตามไปในอนาคตอย่างแน่นอน ทางมหาวิทยาลัยจึงได้ซื้อที่ดินเพิ่มอีกประมาณ 89 ไร่ ได้เริ่มโครงการเมื่อปี 2527 และในปี 2529 เปิดการเรียนการสอนสำหรับนักศึกษาชั้นปีที่ 1 ของมหาวิทยาลัยทั้งหมดเป็นปีแรก คือ คณะบัญชี คณะบริหารธุรกิจ คณะนิติศาสตร์ คณะมนุษยศาสตร์ คณะนิติศาสตร์ คณะเศรษฐศาสตร์และคณะวิทยาศาสตร์

## 2.3 จำนวนนักศึกษาและบุคลากร

ในปีการศึกษา 2530 มีนักศึกษาชั้นปีที่ 1 4,128 คน ส่วนบุคลากรนั้นมีประมาณ 163 คน (อาจารย์ประจำ 48 อาจารย์พิเศษ 40 และเจ้าหน้าที่อื่น ๆ 75 คน) ในปี 2533 คาดว่าจะมีนักศึกษาประมาณ 7,640 คน

ตั้งแต่ปีการศึกษา 2531 เป็นต้นไปนักศึกษาภาคปกติชั้นปีที่ 1 และ 2 จะเรียนที่วิทยาเขตรังสิต



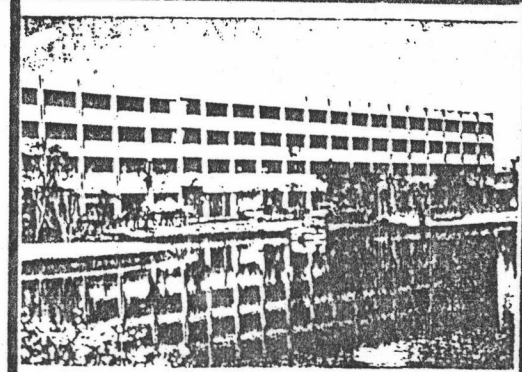
มาตราส่วน 1 : 2500

มหาวิทยาลัยกรุงเทพ

โครงการระยะที่ ๑ - ปีการศึกษา ๒๕๒๗ - ๓๑

- |                  |                                  |
|------------------|----------------------------------|
| 1 อาคารเรียน     | 6 หอพัก                          |
| 2 โรงอาหาร       | 7 อาคารเรียน                     |
| 3 บ้านพักคนงาน   | 8 อาคารอำนวยการ หอสมุด หออาจารย์ |
| 4 บ้านพักอาจารย์ | 9 หอประชุม ร้านค้า หอพยาบาล      |
| 5 ห้องเก็บของ    | 10 หอสมุดกลาง                    |

แผนที่ 3.3





คณะที่จะเปิดดำเนินการในปี 2532 คือ คณะมัณฑนศิลป์ ซึ่งรับนักศึกษา 160 คน และในปี 2533 เปิดคณะคหกรรมศาสตร์ รับนักศึกษาประมาณ 160 คนเช่นกัน

### 3. มหาวิทยาลัยธรรมศาสตร์ ศูนย์รังสิต

#### 3.1 ที่ตั้งและบริเวณสถาบันการศึกษา

มหาวิทยาลัยธรรมศาสตร์ ศูนย์รังสิต ตั้งอยู่ที่ตำบลคลองหนึ่ง อำเภอคลองหลวง จังหวัดปทุมธานี บนพื้นที่ประมาณ 1,729 ไร่ ริมหางหลวงแผ่นดินหมายเลข 1 (ถนนพหลโยธิน) บริเวณหลักกิโลเมตรที่ 41-42 ทางด้านทิศเหนือของกรุงเทพมหานคร ห่างจากท่าอากาศยานดอนเมืองไปทางเหนือประมาณ 17 กิโลเมตร มีอาณาเขตติดต่อดังนี้

ทิศเหนือ	สถาบันเทคโนโลยีแห่งเอเชีย (AIT)
ทิศใต้และตะวันตก	เป็นพื้นที่นาและที่อยู่อาศัย
ทิศตะวันออก	จดถนนพหลโยธิน

ลักษณะพื้นที่เป็นที่ลุ่ม ฤดูฝนจะมีน้ำขัง ปัจจุบันใช้น้ำบาดาล (ต่อไปจะใช้น้ำประปา) ส่วนระบบไฟฟ้า จากการไฟฟ้าส่วนภูมิภาคในระบบไฟแรงสูง โดยสายส่งกระแสไฟฟ้าทางด้านเชียงราก และ AIT

การใช้ที่ดินบริเวณภายในมหาวิทยาลัย แบ่งออกเป็น 8 เขต คือ เขตการศึกษา เขตบริหารและบริการ เขตพักอาศัย (ได้แก่บริเวณหอพักนักศึกษาและอาคารชุดกับบ้านพักข้าราชการ อาจารย์และลูกจ้าง รวมทั้งหอพักแพทย์ พยาบาล สำหรับโครงการโรงพยาบาลธรรมศาสตร์) เขตกีฬา (โรงยิม สระว่ายน้ำ สนามกีฬากลางแจ้ง) เขตพื้นที่เปิดโล่งเพื่อเป็นกันชน ป้องกันการรุกร้าจากการเติบโตของชุมชนภายนอกที่อาจเกิดขึ้น และสำหรับการขยายตัวของมหาวิทยาลัยเองในอนาคต นอกจากนี้ยังมีเขตที่ช่วยเสริมหรือสนับสนุนให้การดำเนินงานของมหาวิทยาลัยมีความสะดวกคล่องตัวยิ่งขึ้น คือ เขตโรงพยาบาล เขตโรงเรียนประถม-มัธยม สำหรับบุตรหลานลูกจ้างข้าราชการของมหาวิทยาลัยและประชาชนในละแวก และเขตสถานีรถไฟ ซึ่งมีโครงการก่อสร้างในพื้นที่ของมหาวิทยาลัย และต่อไปจะเป็นทางสัญจรสายสำคัญของประชากรมหาวิทยาลัย

โดยมีการใช้พื้นที่ดังกล่าวดังต่อไปนี้

เขตการใช้พื้นที่	พื้นที่ (ไร่)	%
1. เขตการศึกษา	370	21.4
2. เขตบริหารและบริการ	160	9.2
3. เขตที่พักอาศัย	370	21.4
4. เขตกีฬา	90	5.2
5. เขตพื้นที่เปิดโล่ง	500	28.9
6. เขตโรงพยาบาล	72	4.2
7. เขตโรงเรียน	67	3.9
8. เขตสถานีรถไฟ	100	5.8
รวม	1,729	100.0

### 3.2 ความเป็นมาของมหาวิทยาลัยธรรมศาสตร์ ศูนย์รังสิต

มหาวิทยาลัยธรรมศาสตร์ที่ท่าพระจันทร์มีอายุมากกว่า 50 ปี บนพื้นที่ประมาณ 50 ไร่ ซึ่งประกอบด้วยคณะต่าง ๆ 9 คณะ สถาบันที่ทำการศึกษา สำนักที่ให้บริการทางวิชาการและหน่วยงานอื่น ๆ อีกรวมประมาณ 13 หน่วยงาน เปิดการศึกษาทั้งระดับปริญญาตรีและสูงกว่าปริญญาตรี ปีการศึกษา 2529 มีประชากรมหาวิทยาลัยรวมทั้งสิ้นประมาณ 14,156 คน มีความหนาแน่นถึง 283 คน/ไร่ จึงแออัดมาก กอปรกับสภาพของมหาวิทยาลัยที่ติดกับสถานที่สำคัญต่าง ๆ และแม่น้ำเจ้าพระยา จึงทำให้ไม่มีพื้นที่ขยายตัวได้อีก จึงเป็นแรงผลักดันให้มหาวิทยาลัยธรรมศาสตร์ต้องขยายพื้นที่ไปยังศูนย์รังสิต เพื่อเปิดโอกาสให้มหาวิทยาลัยธรรมศาสตร์สามารถดำเนินการขยายตัวได้ทั้งด้านการเรียนการสอน การวิจัยและการบริการวิชาการแก่สังคม อีกทั้งเพื่อรองรับการขยายตัวทางด้านวิทยาการแขนงใหม่ ๆ ที่จะเกิดขึ้นด้วย





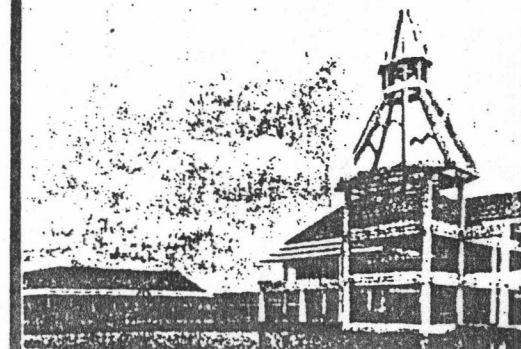
**มหาวิทยาลัยธรรมศาสตร์** (ฝั่งแม่บท ๒๕๒๔ - ๒๕๓๙)

- 1 การบริการสวัสดิการและกิจการม
- 4
- 2 การบริหารและการศึกษา
- 5
- 3 การบริการชุมชน

- 6 - การสาธารณูปโภค
- 7 การจัดหาผลประโยชน์

0 1 กม.

แผนที่ 3.4



โดยในปี 2507	มหาวิทยาลัยได้เริ่มดำเนินการขออนุมัติที่ดินจากรัฐบาล
2510	คณะรัฐมนตรีมีมติให้ใช้ที่ดินของกระทรวงอุตสาหกรรม ที่ทุ่งรังสิต มีเนื้อที่ประมาณ 2,430 ไร่ (และให้ กระทรวงอุตสาหกรรมใช้ที่ดินของมหาวิทยาลัยธรรม - ศาสตร์ ที่แขวงคันนายาว เขตบางกะปิ และแขวง บางชัน เขตมีนบุรี กรุงเทพฯ แทน)
2522	เริ่มดำเนินการพัฒนาและปรับปรุงที่ดิน
2527	ได้รับงบประมาณเพื่อก่อสร้างอาคารเรียนและอาคาร ต่าง ๆ สำหรับโครงการระยะแรก
2529	เปิดการเรียนการสอนสำหรับนักศึกษาชั้นปีที่ 1

ตามแผนพัฒนาการศึกษาระยะที่ 6 (2530 - 2534) ของมหาวิทยาลัย  
ธรรมศาสตร์ ศูนย์รังสิต กำหนดไว้ดังนี้

1. การเรียนการสอนสำหรับนักศึกษาชั้นปีที่ 1 ทั้งหมด ตั้งแต่ปี 2529 เป็นต้นไป จะดำเนินการ ณ ศูนย์รังสิต และนักศึกษาของคณะต่าง ๆ ที่อยู่ในสายสังคมศาสตร์ เมื่อชั้นปีสูงขึ้นจะกลับมาศึกษาที่ท่าพระจันทร์ การศึกษาระดับบัณฑิตศึกษาจะอยู่ที่ท่าพระจันทร์
2. ศูนย์รังสิตจะเป็นพื้นที่รองรับการจัดตั้งคณะหรือหน่วยงานทางวิชาการ และหน่วยงานบริหารใหม่ที่มีขึ้น ตลอดจนการขยายหน่วยงานเดิมที่มีอยู่แล้ว
3. ศูนย์การบริหารงานทั้งหมดของมหาวิทยาลัยจะอยู่ที่ท่าพระจันทร์ต่อไป

### 3.3 จำนวนนักศึกษาและบุคลากร

มหาวิทยาลัยธรรมศาสตร์ ศูนย์รังสิต มีนักศึกษาในปี 2530 ประมาณ 2,529 คน\* เป็นนักศึกษาชั้นปีที่ 1 มีบุคลากรประมาณ 493 คน (ทั้งอาจารย์ที่ประจำที่รังสิต อาจารย์พิเศษ และเจ้าหน้าที่อื่น ๆ ทุกหน่วยงาน)

ในปีการศึกษา 2530 ได้จัดให้มีการสอนในคณะวิทยาศาสตร์และเทคโนโลยี (รับนักศึกษาจำนวน 245 คน) และมีโครงการที่จะเปิดคณะทางวิทยาศาสตร์อื่น ๆ อีกต่อไปอีก

\* ตามแผนของมหาวิทยาลัย ระยะที่ 6 พ.ศ. 2530 - 2534)



16 สาขา หากสามารถจัดการเรียนได้เป็นไปตามแผนการรับนักศึกษาศูนย์รังสิต ของมหาวิทยาลัยธรรมศาสตร์ ในช่วงปี 2530 - 2534 แล้วในปี 2534 เป็นต้นไปจะมีนักศึกษาประมาณ 15,500 คน มีบุคลากรประมาณ 1,655 คน

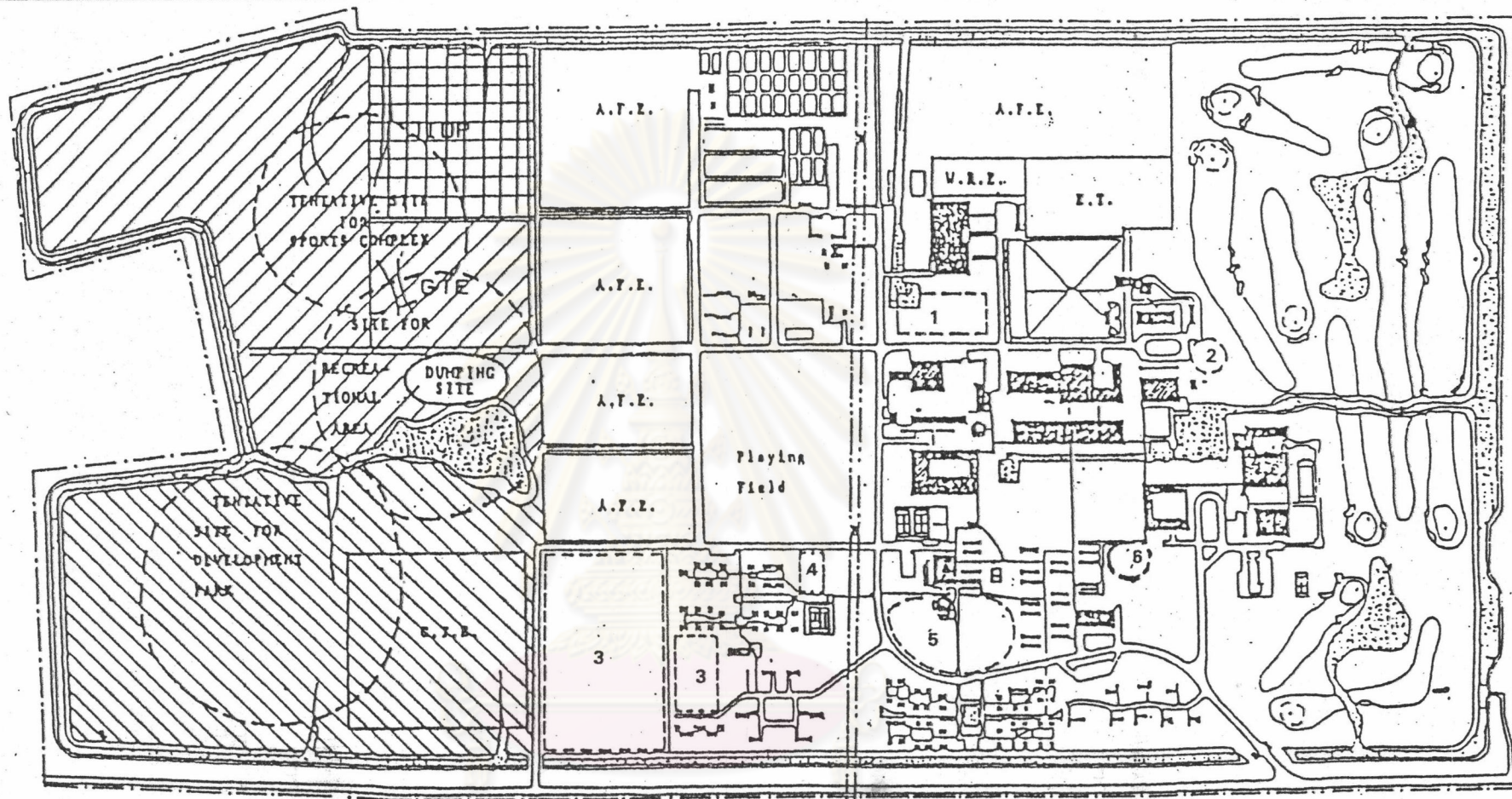
#### 4. สถาบันเทคโนโลยีแห่งเอเชีย (AIT)

##### 4.1 ที่ตั้งและบริเวณสถาบันการศึกษา

สถาบันเทคโนโลยีแห่งเอเชีย คือสถานศึกษาระหว่างประเทศระดับบัณฑิตศึกษา ที่มีการบริหารงานเป็นเอกเทศ ดำเนินการสอนและวิจัยในสาขาวิศวกรรมศาสตร์และวิทยาศาสตร์บางสาขา ตั้งอยู่ที่ตำบลคลองหนึ่ง อำเภอคลองหลวง จังหวัดปทุมธานี บริเวณฝั่งตะวันตกของถนนพหลโยธิน กิโลเมตรที่ 42 (ติดกับมหาวิทยาลัยธรรมศาสตร์ ศูนย์รังสิต) ทางทิศเหนือของกรุงเทพมหานคร มีพื้นที่ประมาณ 1,100 ไร่ เข้าจากมหาวิทยาลัยธรรมศาสตร์ นักศึกษาเกือบทั้งหมดอาศัยอยู่ในบริเวณสถาบัน บริเวณสถาบันมีการใช้พื้นที่เป็นส่วน ๆ ดังนี้ คือ

1. ส่วนการศึกษา ซึ่งประกอบด้วยอาคารต่าง ๆ เช่น อาคารเรียน ศูนย์ปฏิบัติการ ศูนย์ Computer ห้องสมุด เป็นต้น
2. ส่วนบริหาร
3. ส่วนสนับสนุนการศึกษา อันได้แก่ ศูนย์สำหรับนักศึกษา (Student Centre) (ซึ่งมีบริการโทรทัศน์ ห้องอ่านหนังสือพิมพ์ ห้องนั่งเล่น ร้านค้า และที่ทำการองค์การนักศึกษา) โรงอาหาร AIT Center (ซึ่งให้ประโยชน์หลายอย่าง รวมทั้งสำหรับรับรองบุคคลภายนอก มีภัตตาคาร และสระว่ายน้ำด้วย) บริเวณเพื่อการกีฬา และพักผ่อนหย่อนใจ (มีสนามกอล์ฟด้วย) บริเวณหอพักสำหรับนักศึกษา ซึ่งมีอยู่หลายประเภท มีนักศึกษาพักประมาณ 550 คนส่วนใหญ่ไม่มีครอบครัว และมีบุคลากรพักประมาณ 160 คน ในจำนวนนี้ประมาณ 30 คน มีครอบครัวอาศัยอยู่ด้วย ร้านค้าต่าง ๆ (เช่น ใน AIT center Arcade, Su grocery store ร้านซ่อมจักรยาน ร้านผักผลไม้) และนอกจากนี้ ยังมีศูนย์รับเลี้ยงเด็กและโรงเรียนสำหรับเด็กเล็ก (Child Center/Play School) ส่วนต่าง ๆ ดังที่ได้กล่าวมานี้ ล้วนมีโครงการขยายและปรับปรุงเพื่อเพิ่มการให้บริการทั้งสิ้น





สถาบันเทคโนโลยีแห่งเอเชีย (เอ ไอ ที) แผนการใช้ที่ดิน ๒๕๓๙ - ๓๖

- 1 Site for A.F.E. Building
- 2 Tentative Building Site
- 3 Housing Site
- 4 Tennis
- 5 Site For Student Facilities
- 6 Tentative B.S. for RRDC



JIDP Experimental Project



completed



projected

West-end Campus Development Project



0 100 200 ม.

แผนที่ 3.5





#### 4.2 ความเป็นมาของสถาบันเทคโนโลยีแห่งเอเชีย (AIT)

สถาบันเทคโนโลยีแห่งเอเชีย คือสถานศึกษาระหว่างประเทศระดับบัณฑิตศึกษาที่มีการบริหารงานเป็นเอกเทศ ในขั้นแรกได้จัดตั้งเป็นบัณฑิตวิทยาลัยวิศวกรรม สปอ. อยู่ในเครือของจุฬาลงกรณ์มหาวิทยาลัย เมื่อ พ.ศ. 2503 ต่อมาในปี 2510 จึงได้จัดตั้งเป็นสถาบันอิสระ เป็นสถาบันระหว่างประเทศอย่างแท้จริงและดำเนินการโดยไม่แสวงหากำไร กฎบัตรของสถาบันได้รับการรับรองจากรัฐบาลไทย และมีพระราชบัญญัติคุ้มครองการดำเนินงานของสถาบัน คณะกรรมการอำนวยการของสถาบันประกอบด้วยบุคคลสำคัญกว่า 40 คน จากเอเชีย ออสเตรเลีย ยุโรป และอเมริกา มีคณาจารย์และนักวิจัยกว่า 100 คน จาก 25 สัญชาติ สอนอยู่ในสถาบัน

สถาบันได้ย้ายมาตั้งอยู่ ณ ต.คลองหนึ่ง อ.คลองหลวง จ.ปทุมธานี เมื่อปี พ.ศ.2516 ซึ่งมีพื้นที่กว้างขวางเพียงพอแก่ Campus ใหม่ (จัดสรรโดยรัฐบาลไทย) สถาบันได้ขยายตัวจนกระทั่งมีการเรียนการสอนใน 9 แผนกวิชาในปัจจุบัน โดยหลักสูตรของสถาบันมุ่งผลิต วิศวกรศาสตรมหาบัณฑิต วิทยาศาสตร์มหาบัณฑิต ดุษฎีบัณฑิตทั้งสองสาขา และประกาศนียบัตรชั้นสูง โดยมีนักศึกษามาจากหลายภูมิภาคเอเชียและแปซิฟิกและแอฟริกา 2-3 คน รวมทั้งประเทศที่ไม่อยู่ในเครือเอเชียด้วย

แผนกวิชาทั้ง 9 ประกอบด้วย แผนกวิศวกรรมเกษตรและอาหาร แผนกศาสตร์คอมพิวเตอร์ แผนกเทคโนโลยีทางพลังงาน แผนกวิศวกรรมสิ่งแวดล้อม แผนกวิศวกรรมธรณีและการขนส่ง แผนกพัฒนาการตั้งถิ่นฐานมนุษย์ แผนกวิศวกรรมอุตสาหกรรมและการจัดการ แผนกวิศวกรรมโครงสร้างและการก่อสร้าง และแผนกวิศวกรรมแหล่งน้ำ นอกจากนี้ยังมีศูนย์วิจัยต่าง ๆ อีก

#### 4.3 จำนวนนักศึกษาและบุคลากร

ในภาคการศึกษาเดือนกันยายน 2530 มีนักศึกษาลงทะเบียนทั้งสิ้น 649 คน มีบุคลากรทั้งที่เป็นอาจารย์และเจ้าหน้าที่อื่น ๆ รวม 807 คน นักศึกษาเกือบทั้งหมด (ประมาณ 550 คน) พักอยู่ในบริเวณสถาบัน และบุคลากรอีกประมาณ 160 คน เช่นกัน

ในปี 2532 สถาบันมีโครงการจะจัดตั้งคณะวิชาบริหาร ซึ่งจะประกอบด้วย 3 สาขาวิชา คือการบริหารวิศวกรรม รัฐประศาสนศาสตร์และการบริหารธุรกิจ ซึ่งจะรับนักศึกษาเพิ่มประมาณ 30 คน

## 5. วิทยาลัยครูเพชรบุรีวิทยาลงกรณ์

### 5.1 ที่ตั้งและบริเวณสถานการศึกษา

วิทยาลัยครูเพชรบุรีวิทยาลงกรณ์ ตั้งอยู่ที่ ตำบลคลองหนึ่ง อำเภอคลองหนึ่ง จังหวัดปทุมธานี ด้านตะวันตกของถนนพหลโยธิน บริเวณใกล้ประตูน้ำพระอินทร์ (มีพื้นที่ส่วนหนึ่งของวิทยาลัยอยู่ในจังหวัดอยุธยา) มีเนื้อที่ 294 ไร่ 3 งาน 72 ตารางวา

เนื่องจากที่ตั้งของวิทยาลัยอยู่บริเวณเหนือสุดของจังหวัดปทุมธานี ต่อกับจังหวัดอยุธยา พื้นที่ส่วนหนึ่งคือทางด้านหน้าของวิทยาลัยจึงอยู่ในเขตจังหวัดอยุธยา (แต่วิทยาลัยขึ้นกับจังหวัดปทุมธานี)

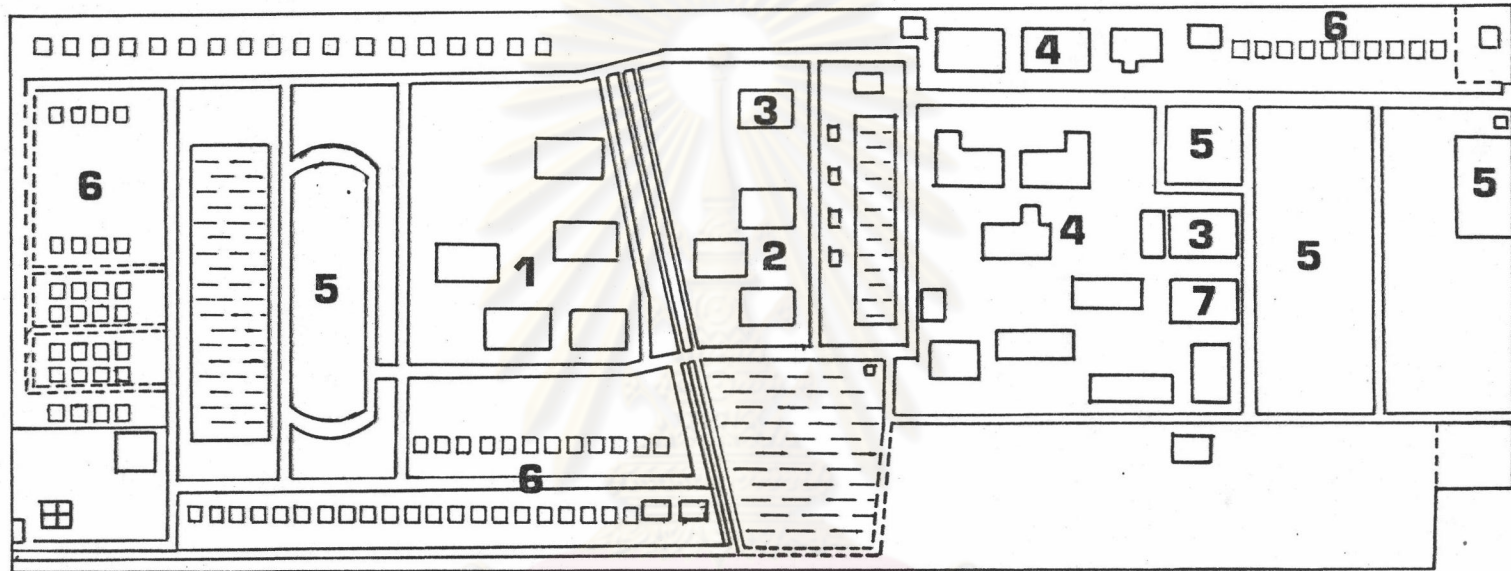
การใช้พื้นที่ในบริเวณวิทยาลัยประกอบด้วยส่วนต่าง ๆ ดังนี้

1. ส่วนการศึกษา ประกอบด้วย อาคารเรียนต่าง ๆ
2. ส่วนสนับสนุนอื่น ๆ ได้แก่ โรงอาหาร หอประชุม ห้องสมุด
3. ส่วนพักอาศัย ประกอบด้วย บ้านพักอาจารย์และบ้านพักคนงานรวม 56 หน่วย หอพักชาย 3 หอ หอพักหญิง 5 หอ (ประมาณ 450 คน)
4. สนามกีฬา ประกอบด้วย สนามฟุตบอล 2 สนาม สนามบาสเก็ตบอล 1 สนาม และโรงยิม

### 5.2 ความเป็นมาของวิทยาลัยครูเพชรบุรีวิทยาลงกรณ์

วิทยาลัยครูเพชรบุรีวิทยาลงกรณ์ เมื่อก่อนตั้งอยู่ที่ถนนเพชรบุรี เขตพญาไท กรุงเทพมหานคร จัดตั้งขึ้นเมื่อปี พ.ศ. 2475 พ.ศ. 2515 ได้ย้ายวิทยาลัยไปอยู่ ณ ที่ตั้งปัจจุบัน เนื่องจากช่วงปี พ.ศ. 2513 กระทรวงมีนโยบายเร่งผลิตครู จึงมีนักศึกษาใหม่ที่เดิมจึงคับแคบเกินไป ในตอนแรกทางกระทรวงศึกษาธิการจะให้ที่บริเวณที่เป็นอนุสรณ์สถานแห่งชาติในปัจจุบัน (สามเหลี่ยมเหนือสนามบิน ช่วงถนนพหลโยธินบรรจบกับถนนวิภาวดี) แต่ทางวิทยาลัยเห็นว่าใกล้สนามบินเกินไป ช่วงนี้จังหวัดปทุมธานีมีที่ราชพัสดุอยู่มาก ทางวิทยาลัยต้องการที่ดินเดียวกัน ประมาณ 200 ไร่ จึงได้รับการจัดสรรโดยกระทรวงการคลังให้ที่บริเวณที่ตั้งปัจจุบันนี้

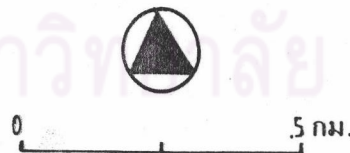




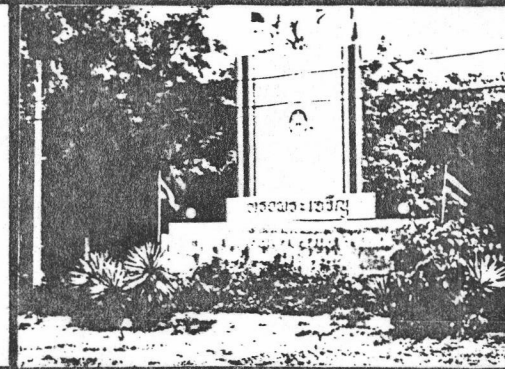
วิทยาลัยครูเพชรบุรีวิทยาสงครน

- 1 หอพักหญิง
- 2 หอพักชาย
- 3 ห้องประชุม
- 4 ส่วนการศึกษา
- 5 สนามกีฬา

- 6 ส่วนพักอาศัย
- 7 โรงอาหาร



แผนที่ 3.6



ในปี พ.ศ. 2527 ได้มีการแก้ไข พ.ร.บ. วิทยาลัยครู ทำให้บทบาทและหน้าที่ของวิทยาลัยครูเปลี่ยนแปลงไป สำคัญที่สุดของการเปลี่ยนแปลงก็คือ วิทยาลัยครูสามารถเปิดสอนในวิชาการสาขาอื่นที่มีใช้ครูได้ถึงระดับปริญญาตรี และปรับปรุงระบบบริหารของวิทยาลัยให้เป็นสถาบันอุดมศึกษาที่สมบูรณ์ยิ่งขึ้น

ในปีการศึกษา 2529 วิทยาลัยครูเพชรบุรีวิทยาเขตฯ เปิดสอนทั้งระดับอนุปริญญา และปริญญาตรี ใน 3 สายวิชา คือ สายวิชาครุศาสตร์ สายวิชาศิลปศาสตร์ และสายวิชาวิทยาศาสตร์

### 5.3 จำนวนนักศึกษาและบุคลากร

ในปีการศึกษา 2530 มีนักศึกษาทั้งสิ้น 1,213 คน มีบุคลากรทั้งอาจารย์และลูกจ้างประมาณ 319 คน

คาดว่าในปี 2534 จะมีนักศึกษาประมาณ 1,980 คน ส่วนบุคลากรนั้นคงจะไม่เพิ่มอีกเท่าไรนัก จะยังคงมีจำนวนใกล้เคียงกับในปัจจุบัน (ในอัตรา 2 % / ปี)

โดยสรุปอาจกล่าวได้ว่า สถาบันการศึกษาระดับอุดมศึกษาที่ตั้งอยู่ตามแนวของถนนพหลโยธินนั้นเป็นการขยายจากที่ตั้งเดิมในกรุงเทพมหานครเสียเกือบทั้งสิ้น ยกเว้นเพียงวิทยาลัยรังสิตที่เป็นวิทยาลัยเอกชนที่ก่อตั้งใหม่ในปี 2529 (มีนักศึกษารวมกันประมาณ 10,007 คน และบุคลากรประมาณ 1,987 คน) โดยในช่วงปี พ.ศ. 2529 ที่ผ่านมานี้ สถาบันการศึกษาระดับอุดมศึกษาที่จัดว่ามีจำนวนนักศึกษามากนับจำนวนหมื่นในอนาคตก็น่าจะตั้งอยู่ถึง 2 แห่ง คือ มหาวิทยาลัยธรรมศาสตร์ และมหาวิทยาลัยกรุงเทพ ซึ่งนักศึกษาที่มาเรียนที่วิทยาเขตรังสิตของทั้ง 2 มหาวิทยาลัยนี้ในช่วงที่เปิดการศึกษาเป็นปีแรกคิดเป็นสัดส่วนร้อยละ 21.4 ของนักศึกษาที่ท่าพระจันทร์สำหรับมหาวิทยาลัยธรรมศาสตร์ และร้อยละ 50.6 ของนักศึกษาที่กล้วยน้ำไท สำหรับมหาวิทยาลัยกรุงเทพ (ปีการศึกษา 2529 นักศึกษามหาวิทยาลัยธรรมศาสตร์มีจำนวน 11,832 คน นักศึกษามหาวิทยาลัยกรุงเทพ จำนวน 8,153 คน)