

บทที่ 4

ทำพออนในการแข่งบั้งไฟ

เนื้อหาในบทนี้จะกล่าวถึงลักษณะและวิธีการแข่งบั้งไฟของชาวจังหวัดยโสธร เนื่องจากผู้วิจัยเห็นว่า เป็นจังหวัดที่นิยมจัดงานแข่งบั้งไฟ เป็นงานบุญประเพณีที่ยิ่งใหญ่ โดยมีการจัดประกวดขบวนพออนและขบวนแห่บั้งไฟที่สวยงาม และยิ่งใหญ่ที่สุดในภาคอีสาน โดยศึกษาให้ทราบถึงระยะเวลาในการแข่งบั้งไฟ ผู้เกี่ยวข้องในการแข่งบั้งไฟ องค์ประกอบในการแข่งบั้งไฟ เช่น ขบวนพออนในแข่งบั้งไฟ กาพย์แข่ง ดนตรีที่ใช้บรรเลง บั้งไฟ เกรียนหรือรอกยนต์ ขบวนประกอบเครื่องแต่งกาย เครื่องขยายเสียง เป็นต้น ตลอดจนรูปแบบของขบวนแข่งบั้งไฟ และขั้นตอนของการแข่งบั้งไฟว่าเป็นอย่างไร มีการพออนปรากฏอยู่ในช่วงไหน จากนั้นจึงจะกล่าวถึงลักษณะทำพออนในการแข่งบั้งไฟของคณะที่มีชื่อเสียงในจังหวัดยโสธร 2 คณะ คือ คณะบ้านท่าศิรินทรและคณะคุ้มวัดใต้ศรีมิ่งคล ทั้งนี้เพื่อเป็นแนวทางในการวิจัยหาลักษณะเด่นของทำพออนอีสานตามวัตถุประสงค์ของการวิจัย

สาเหตุที่เลือกศึกษาลักษณะทำพออนของคณะบ้านท่าศิรินทร เนื่องจาก

1. เป็นคณะที่มีชื่อเสียงเป็นที่รู้จักกันอย่างดีมาเป็นเวลานานในท้องถิ่นจังหวัดยโสธร
2. เป็นคณะที่มีทำพออนปรากฏอยู่มากมาย และได้รับการยกย่องว่ามีทำพออนที่สวยงาม
3. เป็นคณะที่ได้รับรางวัลชนะเลิศและรองชนะเลิศในการประกวดขบวนพออนในงานประเพณีบุญบั้งไฟไม่ต่ำกว่า 5 ปี จนถึงปัจจุบัน

สาเหตุที่เลือกศึกษาลักษณะทำพออนของคณะคุ้มวัดใต้ศรีมิ่งคล เนื่องจาก

1. เป็นคณะที่มีชื่อเสียงเป็นที่รู้จักกันอย่างดีมาเป็นเวลานานในท้องถิ่นจังหวัดยโสธร
2. เป็นคณะที่มีทำพออนปรากฏอยู่มากมาย และได้รับการยกย่องว่ามีทำพออนที่สวยงาม
3. เป็นคณะที่ได้รับรางวัลชนะเลิศและรองชนะเลิศสลับกันไปกับคณะบ้านท่าศิรินทรในการประกวดขบวนพออนในงานประเพณีบุญบั้งไฟไม่ต่ำกว่า 5 ปี จนถึงปัจจุบัน
4. มีลักษณะทำพออนที่ใกล้เคียงและแตกต่างจากคณะบ้านท่าศิรินทรอย่างน่าสนใจ

การเขียนอธิบายลักษณะทำพออนในบทนี้ ใช้วิธีการอธิบายทำพออนโดยการพรรณนา ดังเช่นบทที่ผ่านมา โดยเทียบเคียงลักษณะทำพออนกับทำพออนแม่บทอีสานของทอมอลต์จวีร์รณ ดำเนิน

แล้วจึงอธิบายลักษณะมือ เท้า ลำตัวการเคลื่อนไหวและความหมายของท่า โดยมีภาพประกอบในแต่ละท่า จากนั้นจึงสรุปแนวคิดและลักษณะท่าพื่อนทั้ง 2 คณะ ดังต่อไปนี้

การเซ็งบั้งไฟ

เป็นการพื่อนประกอบการร้องกาพย์เซ็งโนพรีเซ็งบั้งไฟ ในปัจจุบันนิยมใช้คนพื่อนจำนวนมากแห่งเป็นชบวนพื่อน ทั้งนี้มีวัตถุประสงค์เพื่อบวงสรวงอันนวยนแต่พญาแถนให้ประทานฝนฟ้าตกต้องตามฤดูกาล ชาวจังหวัดยโสธรนิยมจัดแห่เซ็งบั้งไฟเป็นงานประเพณีที่ยิ่งใหญ่มาช้านานจนถึงปัจจุบัน โดยมีการจัดประกวดแข่งขันทั้งในด้านรูปชบวนเซ็ง การพื่อนในชบวนเซ็ง บั้งไฟที่ตกแต่งประดับประดาแล้ว(บั้งไฟเอ้*) เป็นต้น โดยจัดเป็นประจำทุกปีในราวเดือนพฤษภาคม จนกลายเป็นงานประเพณีที่สำคัญเขตหน้าชุต้าให้แก่ชาวจังหวัดยโสธร ดังมีคำกล่าวที่ว่า "ชาวบ้านภูมิใจในงานบุญบั้งไฟเพราะเป็นสัญลักษณ์ของยโสธร"¹ และยังมีคำขวัญของจังหวัดยโสธรที่กล่าวถึงบั้งไฟด้วยว่า "ยโสธรเมืองประชาธิปไตย บั้งไฟโก้ แตงโมหวาน หมอนขวานผ้าขิด แหล่งผลิตข้าวหอมมะลิ" นอกจากนั้นยังเป็นการเผยแพร่ประชาสัมพันธ์ให้นักท่องเที่ยวทั้งชาวไทยและชาวต่างประเทศ ได้มาร่วมชมงานประเพณีที่ยิ่งใหญ่ด้วย โดยในการจัดงานนี้จะมีทั้งหน่วยงานทางราชการและภาคเอกชนตลอดจนพ่อค้าประชาชนทั่วไปให้การสนับสนุนเป็นอย่างดี ผู้ที่มีหน้าที่และบทบาทสำคัญๆในงานนี้ก็คือชาวจังหวัดยโสธรอันได้แก่ ชาวบ้านคุ้ม**ต่างๆ ที่ต้องรับภาระหลักในการจัดทำบั้งไฟและจัดชบวนแห่บั้งไฟของคุ้มออกไปร่วมงานต้องสละเงินบริจาคเพื่อจัดทำและตกแต่งบั้งไฟโดยมีประชาชนชาวตลาดที่ประกอบธุรกิจค้าขาย มีเศรษฐกิจดีช่วยร่วมบริจาคด้วย นอกจากนั้นยังมีกลุ่มชนชั้นนำตามจารีตได้แก่ ผู้สืบสายตระกูลจากเจ้าเมืองเดิมคือ คุณพ่อบำเพ็ญ ณ อุบล ซึ่งเคยเป็นอัยการจังหวัดและกลุ่มคนที่สืบทอดประเพณีดั้งเดิม เช่น พวกทรงเจ้าเข้าผี จะมีบทบาทในงานนี้โดยจัดคณะเซ็งพิเศษชื่อ คณะมหะศักดิ์ เพื่อเข้าร่วมในชบวนแห่บั้งไฟด้วยและยังมีกลุ่มข้าราชการที่ปลดเกษียณแล้วเป็นผู้ให้ความเห็นในการจัดงาน ส่วนผู้รับผิดชอบในการจัดงานก็คือ จังหวัดและเทศบาล โดยมีข้าราชการฝ่ายต่างๆ เข้าร่วมเป็นกรรมการและในราวปี

* เอ้ เป็นภาษาอีสาน หมายถึง การตกแต่งประดับประดาให้สวยงาม ฉะนั้นบั้งไฟที่มีการตกแต่งประดับประดาจนดูสวยงามแล้ว จึงเรียกบั้งไฟเอ้

¹นิธิ เอียวศรีวงศ์. "ท้องที่ขวัญบั้งไฟในอีสาน," ศิลปวัฒนธรรมฉบับพิเศษ. (โรงพิมพ์บริษัทพิมพ์นครินทร์ที่ตั้ง เซ็นเตอร์กรุงเทพฯ. 2536), หน้า 44.

**คุ้ม ในภาษาอีสานเป็นคำบ่งชี้สถานที่ใดที่หนึ่งเช่น คุ้มตลาด คุ้มวัด ฯลฯ โดยมากจะใช้เรียกประกอบกับบุคคลเพื่อให้เข้าใจถึงสถานที่อยู่ของบุคคลนั้นๆ ยิ่งขึ้น

พ.ศ. 2520 การท่องเที่ยวแห่งประเทศไทย (ททท.) ได้ส่งเจ้าหน้าที่มาให้คำปรึกษาในการวางแผนการจัดงานและการประชาสัมพันธ์² ส่วนหน้าที่และบทบาทที่สำคัญๆ ยังคงเป็นเรื่องของชาวจังหวัดยโสธรดังที่ได้กล่าว

จากการศึกษาเรื่องกาพย์เซิ้งบั้งไฟ โดยอร่ามจิต ชินช่าง ได้กล่าวถึงการเซิ้งบั้งไฟของจังหวัดยโสธรว่าระยะเวลาในการเซิ้งบั้งไฟนั้น แบ่งออกได้เป็น 4 ช่วง คือ 1. การเซิ้งบั้งไฟออกบุญในช่วงเตรียมงาน 2. การเซิ้งบั้งไฟในวันรวม 3. การเซิ้งบั้งไฟในวันจุดบั้งไฟ 4. การเซิ้งบั้งไฟหลังจุดบั้งไฟเสร็จแล้ว

1. การเซิ้งบั้งไฟออกบุญช่วงเตรียมงาน

เป็นช่วงแรกของการเตรียมงานประเพณี มีวัตถุประสงค์เพื่อต้องการเรียกรายเงินมาร่วมทำบุญรวมทั้งร่วมทำบั้งไฟของแต่ละคณะแต่ละคุ้มด้วย โดยมีชาวบ้านแต่ละคุ้มๆ ละประมาณ 3-5 คน แห่งบั้งไฟขนาดเล็ก มีการร้องกาพย์เซิ้งและลูกคู่คอยร้องรับ เนื้อหาจะเป็นการเรียกรายเงินและขอเหล้าพร้อมกับให้พร การแต่งกายจะใส่ชุดศรัทธา* คือสวมเสื้อม่อฮ่อม นุ่งโสร่งหรือผ้าถุงใหม่เป็นกระโจมแขวนกระดิ่งหรือกระพรวน ใส่หมวกกานผ้ามัดเอว ใส่เล็บยาวถือร่มกระดาก หรือบางที่อาจแต่งชุดพื้นบ้านธรรมดาก็ได้ และมีการพ้อนประกอบโดยยกมือขึ้น-ลง ให้เข้ากับจังหวะเท่านั้น มิได้เน้นรูปแบบการพ้อนแต่อย่างใด

2. การเซิ้งบั้งไฟในวันรวม หรือในวันประกวด

เป็นการเซิ้งบั้งไฟที่ตกแต่งเสร็จเรียบร้อยแล้ว (บั้งไฟเอ้) จะทำการเซิ้งบั้งไฟไปที่วัดหรือบริเวณจุดเริ่มต้นแห่งตามที่คณะกรรมการจัดไว้ให้ การแต่งกายแต่งชุดศรัทธาหรือชุดพื้นบ้านในท้องถิ่นของตนที่สวยงามที่สุดมาพ้อนประกอบในขบวนบั้งไฟ ซึ่งบั้งไฟจะตกแต่งให้ดูสวยงาม และมีการพ้อนท่าทางต่างๆ อย่างสวยงามประกอบการร้องกาพย์เซิ้ง เป็นการพ้อนที่เป็นรูปแบบ ทั้งนี้เพื่อประกวดแข่งขันกันระหว่างคณะหรือคุ้มต่างๆ (ลักษณะท่าพ้อนจะได้กล่าวในรายละเอียดต่อไป) เมื่อเซิ้งบั้งไฟร่วมขบวนประกวดแล้ว จะนำบั้งไฟจริงไปเก็บหรือตั้งโชว์ในที่ที่กรรมการจัดไว้ หลังจากนั้นอาจเปลี่ยนชุดแต่งกายหรือไม่เปลี่ยนก็ได้ แล้วเซิ้งไป

² เรื่องเดียวกัน, หน้า 58.

* ชุดศรัทธา เป็นเครื่องแต่งกายลักษณะหนึ่งของชาวอีสานที่นิยมแต่งในการเซิ้งบั้งไฟ คือสวมเสื้อม่อฮ่อม นุ่งโสร่งหรือผ้าถุงใหม่เป็นกระโจมแขวนกระดิ่งหรือกระพรวนที่ข้อเท้า สวมหมวกกานทำด้วยใบตาล มีผ้ามัดเอว ใส่เล็บยาว ถือร่มกระดาก

เรื่อยๆ จนกว่าจะเหนื่อย เมื่อหายเหนื่อยก็แข่งต่อ และมีการร้องเพลงลูกทุ่งที่กำลังนิยมและ
 เดินไปด้วยอย่างสนุกสนานเพื่อรอผลตัดสินการประกวดจากคณะกรรมการ จากนั้นจึงแยกย้าย
 กันกลับบ้าน หรืออาจไปสนุกต่อบ้านคนใดคนหนึ่งก็ได้

3. การแข่งบั้งไฟในวันจุดบั้งไฟ

หลังจากการประกวดชบวนแข่งบั้งไฟแล้ว ในวันต่อมาเป็นการแข่งขันจุดบั้งไฟซึ่งมี
 การแข่งโดยมีจุดประสงค์เพื่อต้องการความสนุกสนาน และเป็นการแข่งบั้งไฟที่เป็นคณะหรือคุ้ม
 ของตน โดยนำเครื่องประดับตกแต่ง (เอ้) ออกจากบั้งไฟเหลือแต่ตัวบั้งไฟที่จะจุดจริงและ
 ทำการแข่งไปยังสถานที่จุดบั้งไฟ การแต่งกายของผู้แข่งไม่พิถีพิถันเหมือนวันประกวดชบวน
 แข่ง และมีการพ้อนยกมือขึ้น-ลงประกอบจังหวะบ้างมิได้เน้นทำพ้อนแต่อย่างใด

4. การแข่งบั้งไฟหลังจุดบั้งไฟเสร็จแล้ว

เป็นการแข่งอ่าลาก่อนกลับบ้าน เนื้อหาของกาพย์แข่งเป็นการสั่งลาและอวยพรแก่กัน
 และกัน³

ในลำดับต่อไปใคร่ขอกล่าวถึง องค์ประกอบการแข่งบั้งไฟ ซึ่งจัดเป็นชบวนแห่เพื่อเข้า
 ร่วมประกวดในวันรวม โดยมีองค์ประกอบดังนี้

1. ชบวนพ้อน จะมีทั้งชายและหญิง หรืออาจจะเป็นหญิงล้วนๆ ก็ได้มีจำนวนตั้ง
 แต่ 50-100 คนขึ้นไป
2. ผู้ร้องกาพย์แข่ง จะเป็นชายหรือหญิงก็ได้เป็นต้นเสียงและมีลูกคู่คอยร้องตาม
 โดยในขณะที่เริ่มประกวดตามจุดที่คณะกรรมการกำหนด ผู้ร้อง
 กาพย์แข่งจะไปร้องที่ไม่โครโฟนใกล้บริเวณปะรำพิธีที่
 คณะกรรมการจัดไว้ให้ จากนั้นจึงเข้าร่วมชบวนแห่ตามปกติ
 และเนื้อหาของกาพย์แข่งกับทำพ้อนไม่จำเป็นต้องสัมพันธ์กัน
3. เครื่องดนตรี เป็นเครื่องดนตรีพื้นเมืองอีสาน ใช้บรรเลงประกอบการพ้อน
 ได้แก่ กลองยาว กลองตุ้ม* พังฮาด** ฉาบ กั๊บแก็บ พิณ
 แคน โห่หวด เป็นต้น

³ อร่วมจิต ชินช่าง. กาพย์แข่งบั้งไฟ : ศึกษาเฉพาะกรณีอำเภอเมืองจังหวัดยโสธร
 (ปริทัศน์นิพนธ์ ศศ.ม. มหาวิทยาลัยศรีนครินทรวิโรฒ มหาสารคาม, สิงหาคม 2531), หน้า
 66-71.

* กลองตุ้ม เป็นกลองหุ้มหนังทั้ง 2 หน้า คล้ายตะโพน ใช้ตีประกอบจังหวะ

** พังฮาด เป็นเครื่องประกอบจังหวะประเภทตี ทำด้วยโลหะทองเหลือง ใช้ตี
 ประกอบจังหวะ

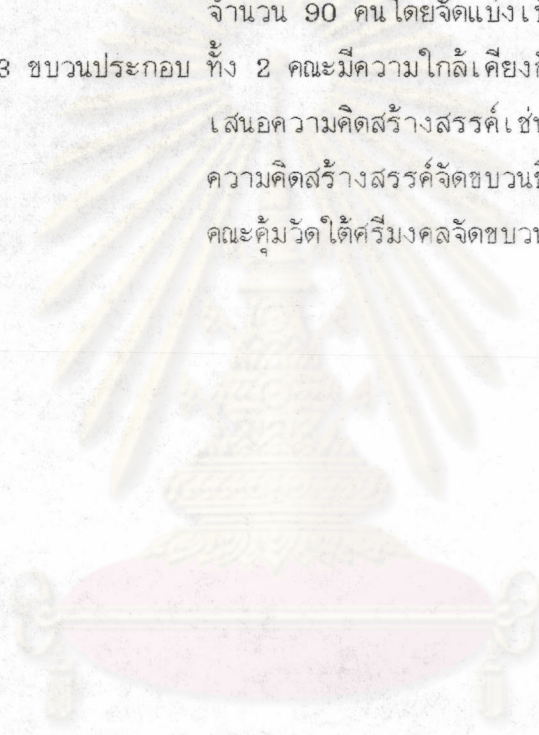
4. บั้งไฟ เป็นบั้งไฟที่ตกแต่ง (เอ้) สวยงามเรียบร้อยแล้ว จัดตั้งอยู่บนรถยนต์ พร้อมทั้งมีหญิงสาวสวยแต่งกายสวยงามสมมุติเป็นนางฟ้าประจำบั้งไฟนั่งอยู่บนรถประมาณ 2-3 คน
5. เหวียนหรือรถยนต์ ใช้บรรทุกบั้งไฟหรือประดับตกแต่งให้สวยงามตามความคิดสร้างสรรค์หรือจุดมุ่งหมายของชบวน เช่น ประดับตกแต่งเกี่ยวกับเรื่องราวของพญาแถน เป็นต้น
6. ชบวนประกอบ มีทั้งชบวนแสดงคำขวัญจังหวัดยโสธรหรือชบวนเบ็ดเตล็ดสะท้อนปัญหาสังคมและการเมือง เป็นต้น
7. เครื่องแต่งกาย มีการแต่งกายเฉพาะกลุ่มดังนี้
 - ถ้าเป็นชบวนฟ้อน แต่งกายชุดพื้นบ้านที่สวยงามที่สุด มีทั้งนุ่งโจงกระเบน หรือนุ่งผ้าซิ่น สวมเสื้อแขนยาวหรือแขนสั้น มีเครื่องประดับ
 - ถ้าเป็นโคกดนตรี นุ่งกางเกงขาก๊วยหรือโสร่ง สวมเสื้อแขนสั้นหรือเสื้อม่อฮ่อม
 - ถ้าเป็นชบวนประกอบ จะแต่งกายตามลักษณะจุดมุ่งหมายของชบวน เช่น ชบวนแสดงความเป็นอยู่ของคนในท้องถิ่น ได้แก่ การทำนา ก็ต้องแต่งชุดแบบพื้นบ้าน
8. เครื่องขยายเสียง ใช้ขยายเสียงการบรรเลงดนตรี ได้แก่ พิณ แคน หรือโหวด เพื่อให้ผู้ชมได้ยินทั่วถึง โดยจัดเครื่องขยายเสียงพร้อมลำโพงติดตั้งบนรถยนต์ หรือรถเข็นที่ประดับตกแต่งอย่างสวยงาม
9. การจัดรูปชบวน เป็นการนำเอาส่วนประกอบต่างๆ ที่ได้กล่าวมาทั้งหมดหรืออาจมีเพิ่มเติมปรับปรุงบ้าง มาจัดเป็นรูปชบวนให้แลดูสวยงามแปลกตาและสอดคล้องสัมพันธ์กันกับจุดมุ่งหมาย

จากการที่ผู้วิจัยได้ทำการเก็บข้อมูลภาคสนาม โดยได้ติดตามชมและสังเกตการแข่งบั้งไฟของคณะบ้านท่าศรีธรรมและคณะคุ้มวัดใต้ศรีมงคล เนื่องในงานประเพณีบุญบั้งไฟที่จังหวัดยโสธรในวันที่ 13 พฤษภาคม 2538 ซึ่งเป็นวันรวมหรือวันประกวดชบวนแข่งบั้งไฟ พบว่า

1. รูปชบวน
 - 1.1 รูปชบวน การจัดรูปชบวนทั้ง 2 คณะ ส่วนใหญ่มีโครงสร้างที่คล้ายกัน จะแตกต่างกันบ้างในรายละเอียด เช่น
 - 1.1.1 รูปชบวน คณะบ้านท่าศรีธรรม เริ่มต้นด้วยป้ายชื่อคณะ ป้ายประจำลำพัน

ผู้ให้การสนับสนุน แล้วจึงเป็นชบวนเพื่อนำ แต่คณะคุ่ม
วัดใต้ศรีมงคล เริ่มด้วยป้ายชื่อ ธงชาติ พระบรมฉายาลักษณ์
พานพุ่มดอกไม้ ป้ายประชาสัมพันธ์ผู้ให้การสนับสนุน แล้วจึง
เป็นชบวนเพื่อนำ

- 1.2 ชบวนเพื่อนำ มีความแตกต่างในเรื่องจำนวนผู้พื่อน กล่าวคือผู้พื่อนในคณะ
บ้านท่าศรีธรรม มีจำนวน 120 คน โดยจัดแบ่งเป็นแถวตอน
3 แถวๆ ละ 40 คน แต่คณะคุ่มวัดใต้ศรีมงคลจะมีผู้พื่อน
จำนวน 90 คนโดยจัดแบ่งเป็นแถวตอน 3 แถวๆละ 30 คน
- 1.3 ชบวนประกอบ ทั้ง 2 คณะมีความใกล้เคียงกันมาก แต่จะแตกต่างในการนำ
เสนอความคิดสร้างสรรค์เช่น คณะบ้านท่าศรีธรรม นำเสนอ
ความคิดสร้างสรรค์จัดชบวนชีวิตความเป็นอยู่ของชาวอีสาน
คณะคุ่มวัดใต้ศรีมงคลจัดชบวนคำขวัญจังหวัดยโสธรเป็นต้น



ศูนย์วิทยทรัพยากร
จุฬาลงกรณ์มหาวิทยาลัย

ผู้วิจัยใคร่ขอยกตัวอย่างแผนภูมิ การจัดรูปชบวนทั้ง 2 คณะ ให้เห็นชัดเจน ดังนี้
แผนภูมิรูปชบวนเชิงบั้งไฟคณะบ้านท่าศรีธรรม ปี 2538

ป้ายคุ้ม

ป้ายประชาสัมพันธ์ ผู้ให้การสนับสนุน

ชบวนเพื่อน จำนวน 120 คน

ชบวนกลองยาว จำนวน 30 คน

ชบวนประกอบ จำนวน 100 คน

ได้แก่ ชบวนต่างๆ เช่น

- ชบวนชีวิตความเป็นอยู่ของชาวอีสาน
- ชบวนล้อเลียนทางการเมือง
- ชบวนรณรงค์ต่อต้านโรคเอดส์
- ชบวนรณรงค์อีสานไม่กินปลาดิบ
- ชบวนรณรงค์ต่อต้านยาเสพติด
- ชบวนเพื่อนผู้เฒ่าผู้แก่
- คณะตรีประกอบชบวนเพื่อนผู้เฒ่าผู้แก่

ชบวนบั้งไฟที่ตกแต่งแล้ว

ตารางที่ 1 แสดงแผนภูมิรูปชบวนเชิงบั้งไฟคณะบ้านท่าศรีธรรม

แผนภูมิรูปขบวนเชิงบั้งไฟคณะคุ้มวัดใต้ศรีมงคล ปี 2538

ป้ายคุ้ม

ธงชาติและพระบรมฉายาลักษณ์ พานพุ่มดอกไม้

ป้ายประชาสัมพันธ์ ผู้ให้การสนับสนุน

ขบวนฟ้อน จำนวน 90 คน

ขบวนกลองยาว จำนวน 30 คน

ขบวนประกอบ จำนวน 80 คน

ได้แก่ ขบวนต่างๆ เช่น

- ขบวนคำขวัญจังหวัดยโสธร
- ขบวนล้อเลียนการเมืองถึงเรื่องการใช้เงินซื้อเสียงของผู้แทน
- ขบวนรณรงค์ต่อต้านยาเสพติด
- ขบวนรณรงค์ต่อต้านโรคเอดส์
- ขบวนรณรงค์อีสานไม่กินปลาดิบ
- ขบวนฟ้อนผู้เฒ่าผู้แก่
- ดนตรีประกอบขบวนฟ้อนผู้เฒ่าผู้แก่

ขบวนบั้งไฟที่ตกแต่งแล้ว

ตารางที่ 2 แสดงแผนภูมิรูปขบวนเชิงบั้งไฟคณะคุ้มวัดใต้ศรีมงคล

จากแผนภูมิรูปชบวนทั้ง 2 คณะ เห็นได้ว่ามีลักษณะ โครงสร้างที่คล้ายคลึงกัน แต่มีความแตกต่างกันบ้างเล็กน้อยในรายละเอียดที่ได้กล่าวแล้ว ซึ่งผู้วิจัยเห็นว่าการจัดรูปชบวนทั้ง 2 คณะนี้ นอกจากเป็นการแสดงออกถึงความสามารถในการจัดรูปชบวนได้ดีแล้ว ยังเป็นการกระตุ้นให้คนทั่วไปได้มีความรักและผูกพันบ้านเกิดเมืองนอนของตน รู้จักการใช้ชีวิตที่ถูกต้องและมีความสุขในสังคมปราศจากโรคภัยไข้เจ็บ เพื่อความผาสุกของทุกๆ คน

2. ขั้นตอนในการแข่งบั้งไฟ

ในทุกๆ ปี ส่วนใหญ่มีลำดับขั้นตอนการแข่งบั้งไฟในวันประกวดคล้ายๆ กัน แตกต่างกันไปบ้างในเรื่องของจุดกำหนดสถานที่พ็อน หรือกำหนดเวลาในการพ็อนเป็นต้น และสิ่งที่จำเป็นประการหนึ่งก็คือ เรื่องของพิธีการตั้งจะได้อธิบายประกอบบ้างพอเป็นสังเขปดังนี้

- ชบวนแข่งบั้งไฟที่เข้าร่วมประกวดทั้งหมดพร้อมที่จุดนัดหมาย โดยชบวนแรกอยู่ที่จุดเริ่มต้นแล้วชบวนต่อไปจึงต่อเรียงกันไปเป็นลำดับ (การจัดลำดับก่อนหน้าหลังนั้น ใช้วิธีการจับฉลาก)

- ประธานในพิธีทำพิธีเปิดงาน ณ บริเวณประรำพิธี มีคณะกรรมการตัดสินให้คะแนนเป็นจุดแรก (บริเวณหน้าว่าการอำเภอ)

- ชบวนแข่งบั้งไฟเริ่มเคลื่อนชบวนตามกันมา โดยในชบวนพ็อนของชบวนแรกมีการพ็อนในลักษณะก้าวเดินเพื่อให้ชบวนเคลื่อนที่อย่างรวดเร็ว ส่วนชบวนประกอบอื่นๆ ที่ไม่ใช่ชบวนพ็อนเดินธรรมดาหรือแสดงท่าทางต่างๆ ตามจุดมุ่งหมายในชบวน

- เมื่อชบวนพ็อนนำชบวนมาถึงจุดให้คะแนนของคณะกรรมการจุดแรก ทำการพ็อนอยู่กับที่โดยให้เฉพาะชบวนพ็อนนำพ็อนอยู่หน้าคณะกรรมการ ส่วนคนร้องกาพย์เซิ้งและลูกคู่เดินไปร้องกาพย์เซิ้งเพื่อประกอบการพ็อนที่ไม่โครโฟน บริเวณที่คณะกรรมการจัดไว้ให้โดยใช้เวลาในการพ็อนไม่เกิน 8 นาที จากนั้นจึงเคลื่อนชบวนไปจุดที่ 2 ด้วยความรวดเร็ว

- เมื่อชบวนแรกเคลื่อนมาถึงจุดที่ 2 (บริเวณหน้าธนาคารกรุงไทย) ชบวนพ็อนนำเคลื่อนชบวนด้วยการพ็อนลักษณะก้าวเดินจนมาถึงจุดที่ 2 หน้าคณะกรรมการตัดสินให้คะแนน จึงทำการพ็อนลักษณะเดิมเหมือนจุดที่ 1 แล้วจึงเคลื่อนชบวนไปข้างหน้าต่อไป โดยจะกระทำเช่นนี้จนครบทั้ง 4 จุด และชบวนของคณะอื่นๆ ก็ปฏิบัติเช่นเดียวกัน

- และเมื่อครบทั้ง 4 จุด ชบวนแรกก็จะเคลื่อนที่ไปพ็อนยังจุดสุดท้ายในบริเวณวัดกลางศรีไตรภูมิ โดยมีความเชื่อว่าเป็นการพ็อนเพื่อสักการบูชาต่อสิ่งศักดิ์สิทธิ์ และทุกชบวนจะต้องปฏิบัติเช่นเดียวกันโดยไม่มีกรให้คะแนนเพื่อตัดสินแต่อย่างใด จากนั้นจึงแยกย้ายกันพักพ็อนตามอรัญคัยเพื่อรอฟังผลการตัดสิน

- จากนั้นจึงเป็นการประกาศผลการตัดสินการประกวดชบวนแข่งบั้งไฟ ซึ่งมีรางวัลชนะเลิศและรองชนะเลิศประเภทชบวนพ็อนสวยงาม ประเภทบั้งไฟสวยงาม และประเภท

รูปขบวนสวยงาม ซึ่งคณะกรรมการจะมีเกณฑ์การตัดสินในการให้คะแนนในรายละเอียดปลีกย่อยลงไปอีก โดยเฉพาะประเภทขบวนพื่อนสวยงามนั้นมีเกณฑ์การตัดสินพอสรุปได้คือ มีท่าพื่อนสวยงาม รูปแบบการพื่อนถูกต้องตามประเพณีและแบบแผน มีความพร้อมเพรียง เป็นระเบียบในการพื่อน รักษาเวลาในการพื่อนตามที่กำหนดได้ดี เป็นต้น จากนั้นประธานในพิธีหรือตัวแทนกล่าวปิดงานเป็นอันว่าเสร็จสิ้นการจัดงานในวัดประกวดแข่งบั้งไฟ

3. จังหวะในการพื่อน

การพื่อนประกอบการร้องกาพย์แข่งบั้งไฟของทั้ง 2 คณะ มีการนับจังหวะเหมือนกัน คือ 1-2-3-4 เท่ากับ 1 เที้ยวของจังหวะกลอง ส่วนจังหวะเร็วทั้ง 2 คณะ นับเหมือนกัน แต่จะนับเร็วขึ้นคือ 1 2 3 4 เท่ากับ 1 เที้ยวของจังหวะกลอง และเมื่อต้องการเปลี่ยนท่าใหม่หรือท่าสลับเปลี่ยนข้างจะเปลี่ยนในจังหวะที่ 1 แต่ไม่กำหนดตายตัวว่าในแต่ละท่าจะใช้กี่ครั้งหรือกี่เที้ยวของจังหวะกลอง นอกจากนั้นยังมีการใช้นกหวีดเป่าเป็นสัญญาณในการเปลี่ยนจังหวะ โดยจะเป่านกหวีดล่วงหน้าก่อน 1 เที้ยว เพื่อเป็นสัญญาณเตือนล่วงหน้าก่อนเปลี่ยนท่าหรือเปลี่ยนจังหวะ

4. เนื้อหากาพย์แข่งบั้งไฟ

เนื้อหากาพย์แข่งบั้งไฟคณะบ้านท่าศรีธรรมกล่าวถึง งานประเพณีบุญบั้งไฟที่จัดขึ้นเพื่อขอให้สิ่งศักดิ์สิทธิ์คือ ญาแถนประทานฝนตกลงมาเพื่อความอุดมสมบูรณ์แก่ชาวอีสาน ส่วนเนื้อหากาพย์แข่งบั้งไฟคณะคุ้มวัดใต้ศรีมงคล กล่าวถึงชาวคุ้มวัดใต้ศรีมงคลมีความยินดีที่ได้มาร่วมในงานนี้อีก เพื่อเป็นการส่งเสริมประเพณีวัฒนธรรมไทย และเทอดพระเกียรติองค์พระมหากษัตริย์ พร้อมทั้งกล่าวอวยพรและอำลาผู้ชม

5. ลักษณะท่าพื่อน

ท่าพื่อนทั้ง 2 คณะ ไม่สัมพันธ์กับการร้องกาพย์แข่งและไม่มีการแปรแถวแต่อย่างใดแต่จะเคลื่อนขบวนไปข้างหน้าอย่างช้าๆ ในขณะที่พื่อน

6. ผลการตัดสิน

คณะที่ได้รับรางวัลชนะเลิศการประกวดขบวนพื่อนปีนี้ (2538) คือ คณะบ้านท่าศรีธรรม ส่วนรองชนะเลิศคือคณะคุ้มวัดใต้ศรีมงคล

แนวคิดและลักษณะท่าพื่อนในแข่งบั้งไฟคณะบ้านท่าศรีธรรม

จากการสัมภาษณ์นายไพบูลย์ คณะสุข⁴ อายุประมาณ 41 ปี ผู้ควบคุมการฝึกซ้อมขบวน

⁴สัมภาษณ์, นายไพบูลย์ คณะสุข, ผู้ควบคุมการฝึกซ้อมขบวนพื่อนคณะบ้านท่าศรีธรรม วันที่ 13 พฤษภาคม พ.ศ. 2538

พื่อน ได้กล่าวถึงแนวคิดและลักษณะท่าพื่อนว่า มีท่าพื่อนในจังหวัดช้ประกอบกรร็องกาพย์ซึ่งจำนวน 8 ท่าเรียงตามลำดับดังนี้ คือ 1. ท่าไหว้ครู 2. ท่ากาตบปึก 3. ท่าทวยเทพ 4. ท่าแหวกม่านเข้าหอ 5. ท่าแหลวเขิน 6. ท่าเสื่อซ้ญ 7. ท่าแผลงศร 8. ท่าสามก้าว ส่วนท่าพื่อนกลองจังหวัดระวีมี 5 ท่าเรียงตามลำดับคือ 1. ท่าด้นา 2. ท่าประแบ็ง 3. ท่าแผลงศร 4. ท่าย้าเดิน 5. ท่ายุงร้าแพน อย่างไรก็ตามในการช้บั้งไฟแต่ละปีจะมีการเรียงลำดับท่าใหม่เพื่อไม่ให้ช้ารูปแบบเดิมยกเว้นท่าไหว้ครูต้องเป็นท่าแรก ท่าพื่อนเหล่านี้ส่วนใหญ่นายไพบูลย์ คณะสุข เป็นผู้คิดประดิษฐ์ และปรับปรุงดัดแปลงเกือบทั้งสิ้น จากประสบการณ์ที่ได้พบเห็นการแสดงลิเก หมอลำ การพื่อนของผู้เฒ่าผู้แก่ในการช้บั้งไฟ จากรูปภาพท่าร้านาภคศิลป์ในหนังสือ และจากการได้พบเห็นท่าทางของสัตว์ กริยาของมนุษย์ การประกอบอาชีพ จึงได้นำมาคิดประดิษฐ์ปรับปรุงดัดแปลงเป็นท่าพื่อนให้ช้กับจังหวัดในการช้บั้งไฟ เพื่อให้เกิดความสวยงามแลดูแปลกตา น่าสนใจแก่ผู้ชม การคิดประดิษฐ์ปรับปรุงและดัดแปลงท่าพื่อนในแต่ละท่ามีดังนี้

1. ท่าไหว้ครู เป็นท่าสามัญทั่วไปที่ต้องช้เป็นท่าเริ่มต้นและท่าสุดท้ายในตอนจบการพื่อนทุกครั้ง เพื่อเป็นการระลึกถึงคุณครูบาอาจารย์และเป็นการคารวะผู้ชม
2. ท่ากาตบปึกและท่าแหลวบินเขิน หมายถึงท่าบินของอีกาและท่าบินของเหยี่ยวที่ก้าล้งบินโฉบเหยื่อ เป็นท่าที่ได้จากการพบเห็นกริยาท่าทางบินของสัตว์ทั้ง 2 จึงได้นำมาปรับปรุงดัดแปลงเป็นท่าพื่อนให้ช้กับจังหวัด เพื่อช้เป็นท่าพื่อนในชบวนให้แลดูสวยงามและแปลกตาโดยยังคงความหมายเดิมอยู่ และกำหนดท่ากาตบปึกเป็นท่าที่ 2 ของจังหวัดช้ ส่วนท่าแหลวบินเขิน กำหนดอยู่ในท่าที่ 5 ของจังหวัดช้เพื่อไม่ให้ช้ารูปแบบเดิมในปีผ่านมา
3. ท่าทวยเทพ เป็นท่าที่ได้จากการพบเห็นของผู้เฒ่าผู้แก่ในการช้บั้งไฟ จึงได้นำมาเป็นท่าพื่อนแสดงออกถึงการบูชาและเป็นการขอฝนจากญาแถน โดยช้เป็นท่าพื่อนในช่วงแรกๆ คือท่าที่ 3 ของจังหวัดเพื่อไม่ให้ช้ารูปแบบเดิมที่ผ่านมา
4. ท่าเสื่อซ้ญและท่ายุงร้าแพน หมายถึง ท่าเสื่อก้าล้งเดินซ้ญเขาและท่านกยุงก้าล้งร้าแพนแผ่หาง เป็นท่าที่ได้จากการพบเห็นการแสดงของคณะหมอลำกลอนซึ่งจำชื่อคณะไม่ได้แล้ว จึงได้นำมาปรับปรุงดัดแปลงเป็นท่าพื่อนช้กับจังหวัดให้แลดูสวยงาม โดยยังคงความหมายเดิมของท่าอยู่ และกำหนดท่าเสื่อซ้ญเป็นท่าที่ 6 ของจังหวัดช้ และท่ายุงร้าแพนเป็นท่าที่ 5 ของจังหวัดระวี เพื่อไม่ให้ช้ารูปแบบเดิมที่ผ่านมา
5. ท่าแผลงศร หมายถึง ท่าทางก้าล้งแผลงศรของตัวละครในวรรณคดี เป็นท่าที่ได้จากการพบเห็นท่าร้านาภคศิลป์ในหนังสือ จึงได้นำมาปรับปรุงดัดแปลงเป็นท่าพื่อนให้ช้กับจังหวัดและเหมาะสมในการพื่อนในช้บั้งไฟ โดยยังคงความหมายเดิมอยู่และกำหนดท่าแผลงศร เป็นท่าที่ 7 ในจังหวัดช้และช้เป็นท่าที่ 5 ในจังหวัดระวี เพื่อไม่ให้ช้ารูปแบบเดิมที่ผ่านมา

6. ทำสามก้าว หมายถึง ทำเดินสามก้าว เป็นท่าที่ได้พบเห็นจากการแสดงของลิเก จึงได้นำมาปรับปรุงดัดแปลง เป็นท่าพ็อนให้เข้ากับจังหวะและเหมาะสมในการพ็อนในเซ็งบั้งไฟ ทั้งนี้ยังใช้เพื่อเป็นการจัดแถวให้เป็นระเบียบดูสวยงามอีกด้วย โดยกำหนดเป็นท่าที่ 8 ในจังหวะช้า เพื่อไม่ให้ซ้ำรูปแบบเดิมที่ผ่านมา

7. ทำแหวกม่านเข้าหอและท่าประแบ็ง หมายถึง ทำเจ้าบ่าวแหวกม่านเข้าไปหาเจ้าสาว และท่าหญิงสาวกำลังประแบ็ง เป็นท่าที่ได้คิดประดิษฐ์จากการได้ไปพบเห็นเจ้าบ่าวกินเหล้าเมาแล้วทำท่าแหวกม่านเข้าไปหาเจ้าสาว และท่าทางของหญิงสาวกำลังประแบ็ง จึงได้นำมาคิดประดิษฐ์ เป็นท่าพ็อนให้เข้ากับจังหวะ เพื่อใช้เป็นท่าพ็อนในการเซ็งบั้งไฟให้แลดูสวยงามและแปลกตา โดยยังคงความหมายเดิมอยู่ และกำหนดท่าแหวกม่านเข้าหอเป็นท่าที่ 4 ในจังหวะช้า ส่วนท่าประแบ็งกำหนดเป็นท่าที่ 2 ในจังหวะเร็วเพื่อไม่ให้ซ้ำรูปแบบเดิมที่ผ่านมา

8. ทำตำนานและท่าย่าเดิน หมายถึง ทำตำนานของชาวนา และท่าเดินกลับบ้านของชาวนา เป็นท่าที่ได้พบเห็นจากท่าทางของชาวนาที่กำลังตำนาน และท่าทางการเดินทางกลับบ้านของชาวนา จึงได้นำมาคิดประดิษฐ์ดัดแปลงเป็นท่าพ็อนให้เข้ากับจังหวะ เพื่อใช้พ็อนในการเซ็งบั้งไฟให้สวยงาม โดยยังคงความหมายเดิมอยู่ และกำหนดท่าตำนานเป็นท่าที่ 7 ในจังหวะเร็วและท่าย่าเดินเป็นท่าที่ 4 ในจังหวะเร็วเพื่อไม่ให้ซ้ำรูปแบบเดิมที่ผ่านมา

ฉะนั้นจะเห็นได้ว่าแนวคิดของผู้ประดิษฐ์ท่าพ็อน ส่วนใหญ่ได้จากการพบเห็นสิ่งต่างๆ เช่น การแสดงลิเก หมอลำ รูปภาพทำร้านาฏศิลป์ ท่าพ็อนของผู้เฒ่าผู้แก่ ท่าทางของสัตว์และกิริยาท่าทางของมนุษย์ แล้วนำมาปรับปรุงดัดแปลงเป็นท่าพ็อนให้เข้ากับจังหวะ มีความสวยงามและแปลกตาเพื่อใช้เป็นท่าพ็อนในเซ็งบั้งไฟ โดยแต่ละปีจะมีการเรียงลำดับท่าสลับกันไปเพื่อไม่ให้ซ้ำรูปแบบเดิมในปีที่ผ่านมา และในลำดับต่อไปใคร่ขออธิบายท่าพ็อนในเซ็งบั้งไฟคณะบ้านท่าศรีธรรมในจังหวะช้า จำนวน 8 ท่า และท่าพ็อนกลองตามจังหวะเร็ว จำนวน 5 ท่า ดังจะได้กล่าวรายละเอียดต่อไป

ศูนย์วิทยทรัพยากร
จุฬาลงกรณ์มหาวิทยาลัย

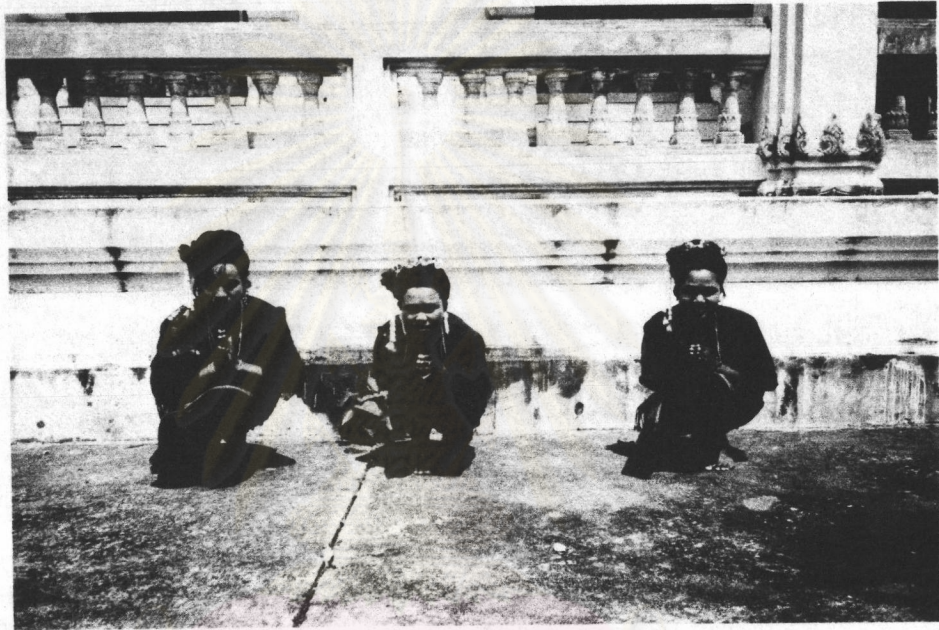
ท่าพ็อนในเชิงบั้งไฟคณะบ้านท่าศรีธรรม

แสดงท่าโดยผู้พ็อนคณะบ้านท่าศรีธรรม

บันทึกภาพเมื่อวันที่ 13 พฤษภาคม 2538 ณ วัดกลางศรีไตรภูมิ จ.ยโสธร

จังหวัดซ้ำ

ท่าที่ 1 ท่าไหว้ครู

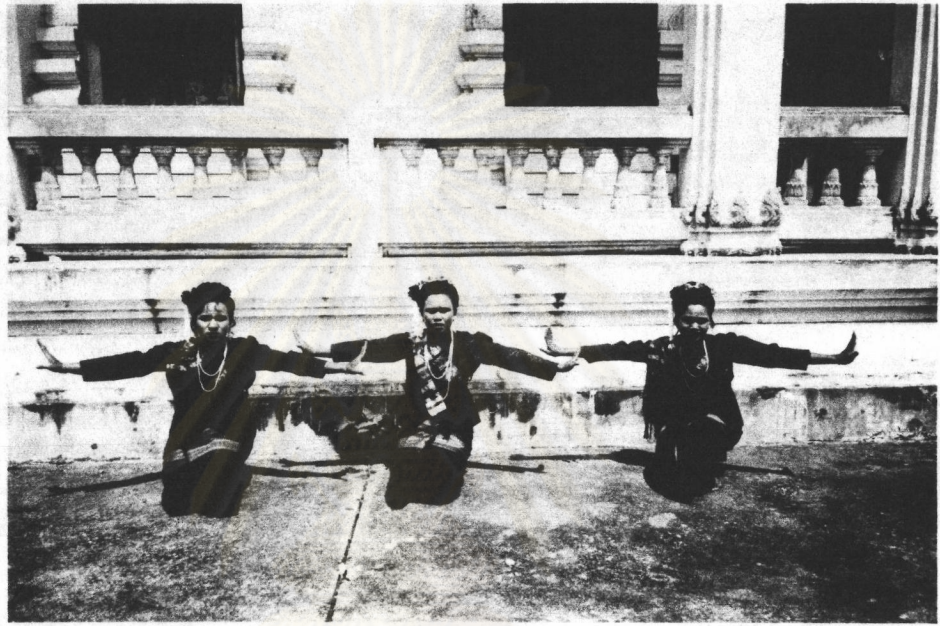


ภาพที่ 92

ลักษณะท่า

มือ	คล้ายท่านิเภาถวายครู
เท้า	มือทั้ง พนมมือไหว้ระดับอก นั่งทับส้น ตั้งเข่าซ้ายสูงกว่าเข่าขวาเล็กน้อย
ลำตัว	ก้มศีรษะไหว้ในลักษณะนั่ง
การเคลื่อนไหว	ก้มศีรษะไหว้แล้วเงยหน้าขึ้น
ความหมาย	เพื่อระลึกถึงคุณครูบาอาจารย์ ตลอดจนบรรพบุรุษที่ได้ถ่ายทอดการพ็อนนี้สืบมา

ท่าที่ 2 ท่ากาตบปีก



ภาพที่ 93

ลักษณะท่า

คล้ายท่ากาตากปีก

มือ

มือทั้ง 2 ยกขึ้นข้างลำตัวระดับอก หักข้อมือตั้งขึ้น แขนฝ่ามือหันออก
แขนเหยียดตั้ง

เท้า

นั่งทับส้น เหมือนท่าที่ 1

ลำตัว

อยู่ในลักษณะนั่ง

การเคลื่อนไหว

ยกแขนขยับข้อมือขึ้น-ลง ไปมาตามจังหวะ

ความหมาย

เป็นท่าเลียนแบบกิริยาบินของอีกา

ท่าที่ 3 ท่าทวยเทพ



ภาพที่ 94

ลักษณะท่า

คล้ายท่าพรหมสี่หน้า

มือ

มือทั้ง 2 แขนงายขึ้นหน้าลำตัวระดับศอก มือทั้ง 2 ห่างกันเล็กน้อย หักข้อศอกและข้อมือหันปลายนิ้วชี้ไปข้างหน้า

เท้า

นั่งทับส้นเหมือนท่าที่ 2

ลำตัว

อยู่ในลักษณะนั่งเหมือนท่าที่ 2

การเคลื่อนไหว

เป็นท่าต่อเนื่องจากท่าที่ 2 โดยมีมือทั้ง 2 หงายออกเป็นท่าทวยเทพแล้วค่อยๆ ลุกขึ้นยืน

ความหมาย

เพื่อแสดงออกถึงการบูชาและเป็นการขอฝนจากสิ่งศักดิ์สิทธิ์คือพญาแถน

ท่าที่ 4 ท่าแหวกม่านเข้าหอ

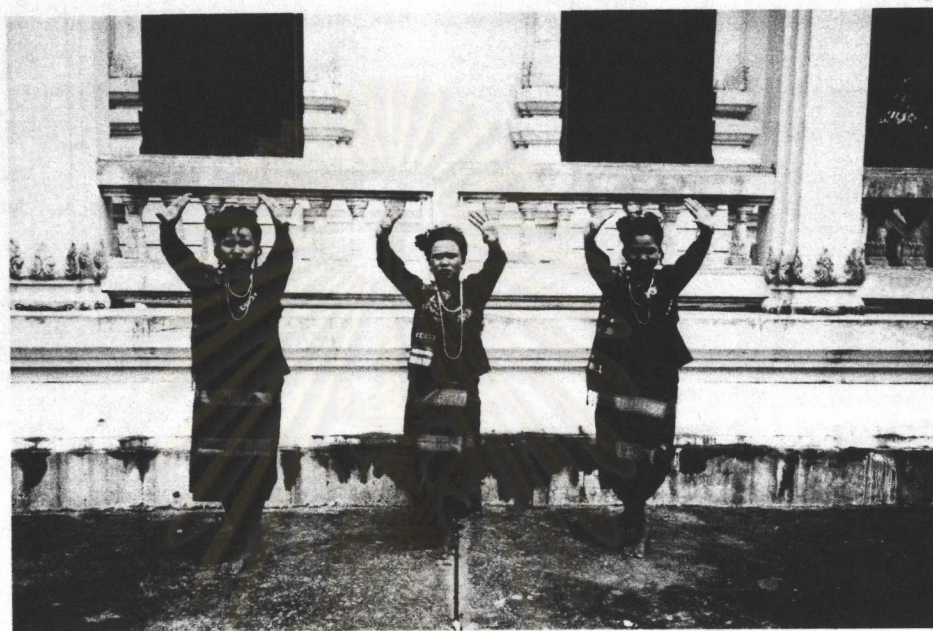


ภาพที่ 95

ลักษณะท่า

มือ	คล้ายท่าหนุมานถวายนวแวน มือทั้ง 2 แบนงายออกยกแขนขึ้นทางด้านซ้าย มือซ้ายอยู่ระดับ ศีรษะ มือขวาอยู่ระดับอก
เท้า	เท้าซ้ายยื่นออกไปข้างหน้าวางเต็มเท้า เท้าขวายืนเต็มเท้า ย่อ เข่าลงเล็กน้อย
ลำตัว	หันไปด้านซ้าย หน้ามองนอก
การเคลื่อนไหว	ก้าวเท้าขวาหันตัวไปทางซ้ายพร้อมยกมือแบนงายขึ้น
ความหมาย	เป็นท่าเลียนแบบท่าการแหวกม่านของเจ้าบ่าวที่กำลังเข้าไปหา เจ้าสาว

ท่าที่ 5 ท่าแหลวเซ็น*



ภาพที่ 96

ลักษณะท่า

มือ	คล้ายท่าแหลวบินเซ็น มือทั้ง 2 ยกขึ้นข้างลำตัวด้านหน้าระดับศีรษะ หักข้อมือตั้งขึ้น หันฝ่ามือแบออก งอเข้าเล็กน้อย
เท้า	เท้าขวาวางไขว้อยู่หน้าเท้าซ้ายเล็กน้อย ย่อเข้าลง
ลำตัว	ย่อตัวลงเล็กน้อย
การเคลื่อนไหว	ชยับข้อมือขึ้น-ลง ไปมาตามจังหวะ
ความหมาย	เป็นการแสดงกิริยาท่าทางการบินของเหยี่ยว

*แหลวเซ็น เป็นภาษาอีสาน หมายถึงเหยี่ยวกำลังบิน

ท่าที่ 6 ท่าเสื่อชั้นญ



ภาพที่ 97

ลักษณะท่า

มือ

คล้ายท่าแหลวบินเซ็น

มือขวาขึ้นระดับหน้าขา แบนมือหักข้อมือตั้งขึ้น งอศอกเล็กน้อย

มือซ้ายยกขึ้นข้างลำตัวระดับศีรษะ แบนมือ หักข้อมือตั้งขึ้น งอศอกเล็กน้อย

เท้า

เท้าขวาขึ้น เท้าซ้ายยืนเต็มเท้า

ลำตัว

หันไปด้านซ้าย ข้อตัวลงเล็กน้อย

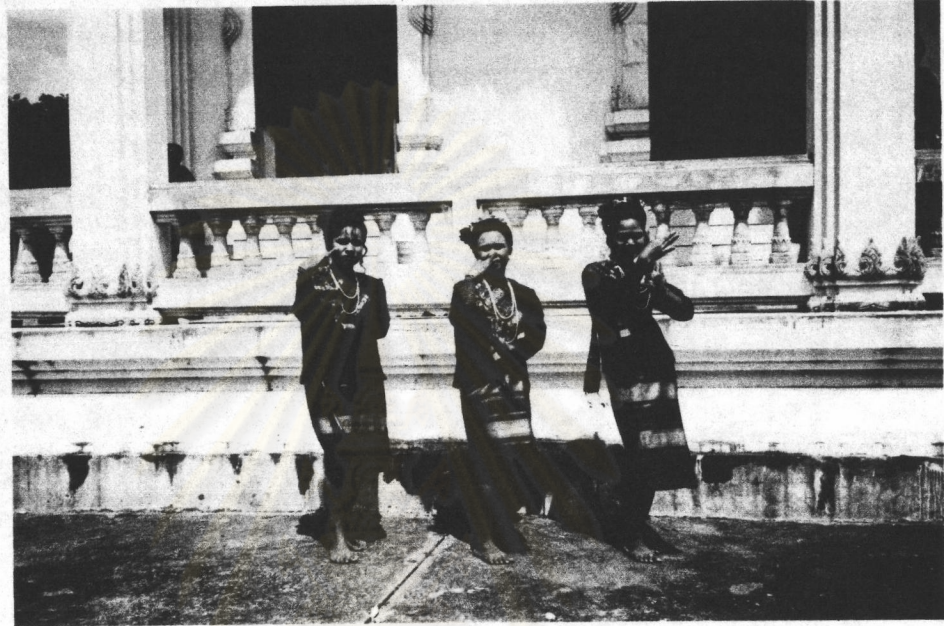
การเคลื่อนไหว

หันตัวไปทางขวา วางเท้าขวา ก้าวเท้าซ้ายวางแล้วก้าวเท้าขวา วาง ยกเท้าซ้ายขึ้นพร้อมกับม้วนมือทั้ง 2 ออกทำท่าเดินในลักษณะตรงข้าม

ความหมาย

เป็นท่าเลียนแบบกิริยาอาการของสัตว์ คือ เสือกำลังก้าวอย่างขึงขลุ่ที่สูงซึ่งดูสง่างาม

ท่าที่ 7 ท่าเพลงศรี



ภาพที่ 98

ลักษณะท่า

มือ	คล้ายท่าลมพัดพร้าว แต่มือซ้ายหักข้อมือตั้งขึ้น มือขวาหักข้อมือเข้าหาลำตัวระดับศีรษะ งอศอก มือซ้ายแบออก หักข้อมือตั้งขึ้นหน้าลำตัวระดับอก งอศอก
เท้า	ยื่นเท้าขวาไปข้างหน้าเล็กน้อย ย่อเข้าทั้ง 2
ลำตัว	กตไหลซ้าย เอียงซ้าย ย่อตัวลง
การเคลื่อนไหว	หมุนตัวไปทางขวาก้าวเท้าขวา-ซ้าย-ขวา-ซ้าย พร้อมกับม้วนมือ ขวาเข้าหาลำตัวปล่อยออก ม้วนมือซ้ายหักข้อมือเข้าหาลำตัวระดับ ศีรษะ ทำท่าเดินในลักษณะตรงข้าม
ความหมาย	เป็นท่าเลียนแบบตัวละครในวรรณคดี คือ พระรามกำลังเพลงศรี

ท่าที่ 8 ท่าสามก้าว



ภาพที่ 99

ลักษณะท่า

คล้ายท่าพ่อนเกี้ยวชู	
มือ	มือขวาขึ้นข้างลำตัวระดับศีรษะ หักข้อมือตั้งขึ้น แขนฝ่ามือหันออก งอศอกเล็กน้อย มือซ้ายยกขึ้นระดับหน้าขา หักข้อมือเข้าหาลำตัว งอศอกเล็กน้อย
เท้า	เท้าซ้ายยกขึ้นงอเข้า เท้าขวายืนเต็มเท้า ในลักษณะย่อเข้า
ลำตัว	หันไปด้านขวา กดไหล่ซ้าย เอียงซ้ายเล็กน้อย
การเคลื่อนไหว	หันตัวไปทางซ้ายยกขาขวา มือขวาม้วนมือออกยกขึ้นระดับศีรษะ มือซ้ายค่อยหงายมือลดลง หักข้อมือเข้าหาลำตัวระดับหน้าขา
ความหมาย	เป็นท่าที่ต้องการจัดแถวให้ตรงและเรียบร้อย

จังหวัดเร็ว
ท่าที่ 1 ท่าดำน



ภาพที่ 100

ลักษณะท่า

มือ	คล้ายท่าพายเรือล่อง มือขวาหักข้อมือคว่ำลงข้างลำตัวด้านซ้ายระดับเอวอกคอกเล็กน้อย มือซ้ายหักข้อมือคว่ำลงส่งมือไปข้างหลัง แขนเหยียดตั้ง
เท้า	อยู่ในลักษณะนั่งทับสันเท้า โดยให้เข่าซ้ายสูงกว่าเข่าขวาเล็กน้อย
ลำตัว	กตไหล่ขวา เอียงขวา อยู่ในลักษณะนั่ง
การเคลื่อนไหว	ค่อยๆ ปล่อยมือทั้ง 2 โบกออก หักข้อมือตั้งขึ้นระดับศีรษะข้างขวา
ความหมาย	เป็นท่าเลียนแบบการดำนาของชาวบ้านอีสาน

ท่าที่ 2 ท่าประแบ่ง



ภาพที่ 101

ลักษณะท่า

คล้ายท่าสาวน้อยประแบ่ง

มือ

มือขวายกขึ้นไปข้างหน้าระดับไหล่ หักข้อมือคว่ำลง เขยียดแขนตั้ง
มือซ้ายยกขึ้นข้างลำตัวระดับศีรษะ หักข้อมือหงายออก ให้ปลายนิ้ว
ชี้ไปข้างหลัง หักข้อศอก

เท้า

เท้าขวาก้าวมาข้างหน้า เท้าซ้ายยืนเต็มเท้า ในลักษณะย่อเข้า

ลำตัว

กตไหล่ซ้าย เอียงซ้ายเล็กน้อย ข้อตัวลงเล็กน้อย

การเคลื่อนไหว

ก้าวเท้าขวานับเป็น 1 ก้าวเท้าซ้ายนับเป็น 2 ก้าวเท้าขวานับ
เป็น 3 ก้าวเท้าซ้ายวางแตะข้างหน้านับเป็น 4 พร้อมกับเคลื่อนไหว
มือขวาถอยหลัง และ เคลื่อนมือซ้ายไปข้างหน้าทำท่าเดียวกันใน
ลักษณะตรงข้าม

ความหมาย

เป็นท่าเลียนแบบกิริยาการประแบ่งของผู้หญิง

ท่าที่ 3 ท่าเพลงศรี



ภาพที่ 102

ลักษณะท่า

คล้ายท่าลมพัดพร้าว

มือ

มือขวาหักข้อมือเข้าหาลำตัวระดับศอก

มือซ้ายแบออก หักข้อมือตั้งขึ้นหน้าลำตัวระดับอก

เท้า

ยืนเท้าขวาไปข้างหน้าเล็กน้อย ย่อเข้าทั้ง 2

ลำตัว

กตไหล่ซ้าย เอียงซ้าย ย่อตัวลง

การเคลื่อนไหว

ขยับเท้าทั้ง 2 ไปข้างหน้าโดยขยับเท้าขวาแล้วลากเท้าซ้ายขยับ

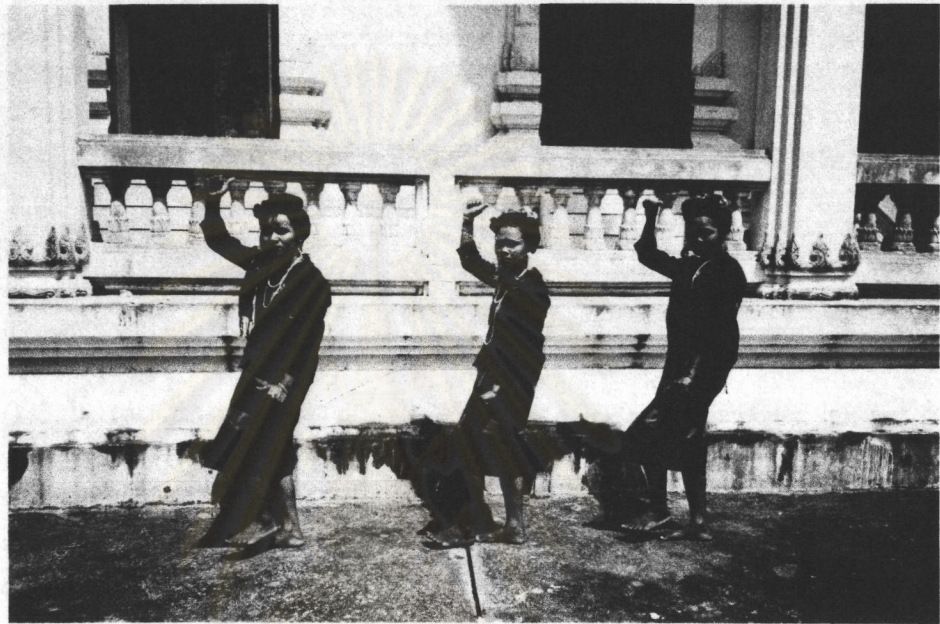
ตามโดยเร็ว (คล้ายเขยิบเท้า) พร้อมกับตีไหล่ ขวา-ซ้ายไปมา

ตามจังหวะ

ความหมาย

เลียนแบบท่าเพลงศรีของตัวละครในวรรณคดี คือ พระรามกำลัง
เพลงศรี

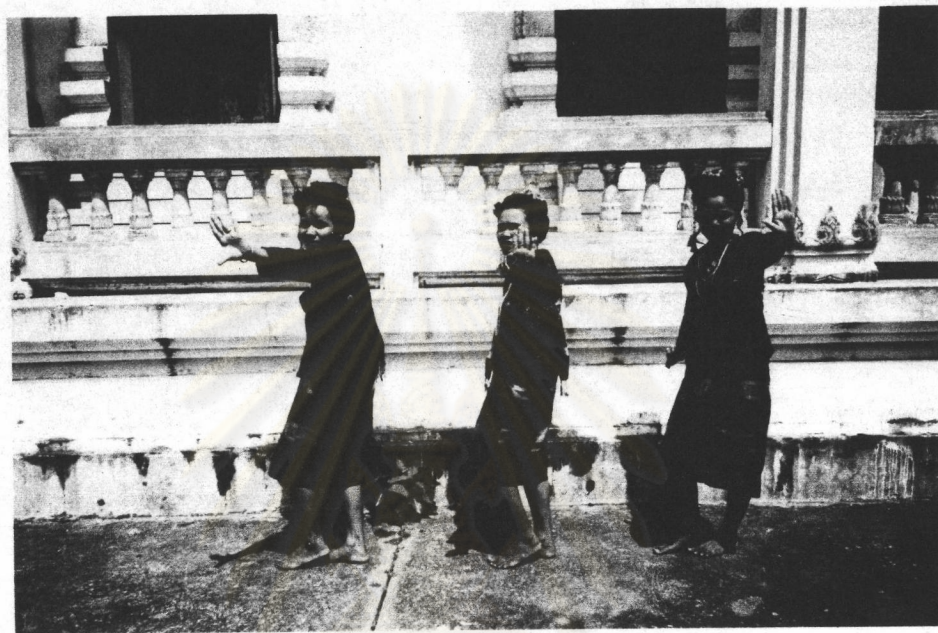
ท่าที่ 4 ท่าย่อเดิน



ภาพที่ 103

ลักษณะท่า	คล้ายท่าสาวลงทุ่ง
มือ	กำมือทั้ง 2 โดยให้มือขวาอยู่ระดับศีรษะ มือซ้ายอยู่ข้างสะโพก อกคอกเล็กน้อย
เท้า	ยกเท้าซ้าย เท้าขวายืนเต็มเท้า
ลำตัว	หันไปด้านขวา กตไหล่ซ้าย เอียงซ้าย ย่อเข่าลง
การเคลื่อนไหว	วางเท้าซ้าย ยกเท้าขวา หันด้านซ้าย กำมือทั้งสอง มือซ้ายอยู่สูง มือขวาอยู่ต่ำ ชยับมือพร้อมกับยกสะโพกขึ้น-ลงตามจังหวะ แล้วหันกลับไปทำอีกด้านหนึ่งสลับกัน
ความหมาย	เป็นท่าเดินในจังหวะกลองยาว

ท่าที่ 5 ท่ายุงรำแพน



ภาพที่ 104

ลักษณะท่า

คล้ายท่ากาตากปีก

มือ

มือทั้ง 2 ยกขึ้นข้างลำตัวระดับไหล่ เหยียดแขนตั้ง หักข้อมือ ตั้งขึ้น ฝ่ามือออกนอก

เท้า

เท้าซ้ายยื่นออกไปข้างหน้า ห่างจากเท้าขวาเล็กน้อย ย่อเข้าเล็กน้อย

ลำตัว

หันข้างซ้ายออก กดไหล่ขวา เอียงขวาเล็กน้อย

การเคลื่อนไหว

ก้าวเท้าขวา-ซ้าย-ขวา-ซ้าย หันตัวทางขวา พร้อมกับม้วนมือทั้ง 2 แล้วปล่อยออกในลักษณะเดิม

ความหมาย

เป็นท่าเลียนแบบนกยูงกำลังรำแพนไผ่ทาง

จากการศึกษาและสังเกตทำพืชนคณะบ้านศรีธรรม พอสรุปได้ว่า

1. มีจำนวนทำพืชนในจังหวัด จำนวน 8 ทำ จังหวัดเร็วจำนวน 5 ทำ
2. จำนวนทำพืชนทั้งหมดเมื่อพิจารณาจากชื่อทำ ลักษณะทำ และความหมายสามารถ

จัดแบ่งกลุ่มเป็นหมวดหมู่ได้ดังนี้

- 2.1 แสดงความเคารพบูชาสักการะ มีจำนวน 2 ทำ คือ
 - 2.1.1 ทำไหว้ครู
 - 2.1.2 ทำทวยเทพ
- 2.2 ทำเลียนแบบสัตว์ปีก มีจำนวน 3 ทำ คือ
 - 2.2.1 ทำกาตากปีก
 - 2.2.2 ทำหลวบินเขิน
 - 2.2.3 ทำยุงรำแพน
- 2.3 ทำเลียนแบบกิจกรรมมนุษย์มีจำนวน 3 ทำคือ
 - 2.3.1 ทำแหวกม่านเข้าหอ
 - 2.3.2 ทำประแป้ง
 - 2.3.3 ทำย่าเดิน
- 2.4 ทำเลียนแบบสัตว์บก มีจำนวน 1 ทำ คือ ทำเลื้อยชันภู
- 2.5 ทำเลียนแบบลิเก มีจำนวน 1 ทำ คือ ทำสามก่าว
- 2.6 ทำเลียนแบบตัวละครในวรรณคดี มีจำนวน 1 ทำ คือ ทำแผลงศร
- 2.7 ทำเลียนแบบท่าทางการประกอบอาชีพ มีจำนวน 1 ทำ คือ ทำดำนานา
3. ปริมาณความถี่ที่ใช้ทำพืชนแต่ละทำ
 - 3.1 ทำไหว้ 2 ครั้ง
 - 3.2 ทำกาตากปีก 1 ครั้ง
 - 3.3 ทำทวยเทพ 1 ครั้ง
 - 3.4 ทำแหวกม่านเข้าหอ 6 ครั้ง
 - 3.5 ทำหลวบินเขิน 6 ครั้ง
 - 3.6 ทำเลื้อยชันภู 5 ครั้ง
 - 3.7 ทำแผลงศร 6 ครั้ง
 - 3.8 ทำสามก่าว 6 ครั้ง
 - 3.9 ทำดำนานา 10 ครั้ง
 - 3.10 ทำประแป้ง 6 ครั้ง
 - 3.11 ทำย่าเดิน 4 ครั้ง

3.12 ท่ายูงรำแพน 4 ครั้ง

4. ลักษณะเด่นของท่าพ็อน

- 4.1 มือ - การกระแทกมือ มีการใช้มือทั้ง 2 กระแทกไปด้านหน้าในท่าพระรามแดงศรี จังหวะเร็ว
- 4.2 เท้า - การวางเท้า นิยมก้าวเท้าไขว้ ในลักษณะยื่นเต็มเท้าหรือยกขาข้างใดข้างหนึ่ง
- 4.3 ลำตัว - การเอนตัว ไม่ยืดลำตัวตรงเต็มที่ แต่จะก้มหรือเอนลำตัวไปด้านหน้าและด้านหลัง และเอียงศีรษะพร้อมทั้งย่อเข่าลงเล็กน้อย
- การขย่มตัว มีการขย่มตัวและเข้าตามจังหวะ
- 4.4 การเคลื่อนไหว
- นิยมทำท่าเดียวกันเปลี่ยนสลับชาย-ขวา
- เคลื่อนขบวนไปข้างหน้า อย่างช้าๆ ในขณะที่พ็อน

แนวคิดและลักษณะท่าพ็อนในเชิงบ๊อง ไฟคณะคุ้มวัดใต้ศรีมงคล

จากการสัมภาษณ์ นส.ศิริประภา ชาววัง อายุประมาณ 24 ปี ผู้ควบคุมการฝึกซ้อมขบวนพ็อน ได้กล่าวถึงแนวคิดและลักษณะท่าพ็อนว่า มีท่าพ็อนในจังหวะช้า 7 ท่า ได้แก่ 1.ท่าไหว้ครู 2.ท่านาคพ่นน้ำ 3. ท่าม้วนเชือก 4. ท่าแรงคิง (ประแบ็ง) 5. ท่าแรงคิง (แต่งตัว) 6. ท่าแรงคิง (ท่าอายุ) 7. ท่ายูงรำแพน จังหวะเร็วมี 4 ท่าคือ ท่ากลองยาว 1-4 ในการเชิงบ๊องไฟแต่ละปีจะมีการเรียงลำดับท่าใหม่เพื่อให้ซ้ำรูปแบบเดิม ซึ่งท่าพ็อนเหล่านี้ได้แนวความคิดจากอาจารย์ปลอบขวัญ เทพมณี ในการพ็อนจังหวะช้า เพราะอาจารย์ปลอบขวัญ เทพมณี เป็นผู้ควบคุมการซ้อมคณะนี้มาหลายปี แต่ในปีนี้เนื่องจากติดภารกิจ จึงไม่สามารถมาดูแลการฝึกซ้อมได้ และนส.ศิริประภา ชาววัง เคยเป็นผู้พ็อนอยู่ในขบวน จึงได้มีโอกาสควบคุมในปีนี้ ส่วนในจังหวะเร็วนั้น ได้แนวคิดจากการที่ได้พบเห็นการพ็อนในขบวนเชิงบ๊องไฟของวิทยาลัยนาฏศิลป์ร้อยเอ็ดจึงได้นำมาใช้ในจังหวะเร็วทั้ง 4 ท่า เพราะเห็นว่าเป็นท่าพ็อนที่สามารถเคลื่อนที่ไปข้างหน้าได้เร็วทำให้ไม่เสียเวลาในการเคลื่อนขบวน และทั้งยังเป็นท่าที่แปลกตากว่าทุกปีที่ผ่านมา กล่าวคือ มีการก้าวเท้าไขว้ไปตามจังหวะกลอง พร้อมทั้งทั้งคว่ำมือ ขวาลง มือซ้ายแบงหางแล้วปล่อยออกหันข้าง จากนั้นจึงจับมือไขว้ประสานอกและโยกปล่อยออก

⁵สัมภาษณ์ ศิริประภา ชาววัง, อาจารย์พิเศษสอนศิลปะพื้นเมือง วิทยาลัยนาฏศิลป์ร้อยเอ็ด, 13 พฤษภาคม 2538.

ซึ่งในขบวนบั้งไฟอื่น ไม่มีปรากฏในจังหวัดยโสธร

จะเห็นได้ว่า แนวคิดในการใช้ทำพ็อนของ นส.ศิริประกา ชาววัง ผู้ควบคุมการ
ฝึกซ้อม ส่วนใหญ่ได้จากอาจารย์ปลอบขวัญ เทพมณี ในจังหวัดหะข่า ส่วนในจังหวัดหะเร็วนั้น
ได้แนวคิดจากการที่ได้พบเห็นทำพ็อนของวิทยาลัยนาฏศิลปร้อยเอ็ดในขบวนแห่เซ็งบั้งไฟ
ซึ่งมีการก้าวเท้าเคลื่อนตัวไปข้างหน้าได้อย่างรวดเร็ว จึงได้นำมาใช้ในทำพ็อนกลองยาวทั้ง
4 ท่า

ในลำดับต่อไป จะได้อธิบายลักษณะทำพ็อนในเซ็งบั้งไฟคณะคุ้มวัดใต้ศรีมงคล
จังหวัดหะข่าจำนวน 7 ท่า และจังหวัดหะเร็วจำนวน 4 ท่า ดังนี้



ศูนย์วิทยทรัพยากร
จุฬาลงกรณ์มหาวิทยาลัย

ทำพื่อนในเชิงบัง ฝาคณะคัมวัดใต้ศรีมงคล
แสดงท่าโดยผู้พื่อนคณะคัมวัดใต้ศรีมงคล

บันทึกภาพเมื่อวันที่ 13 พฤษภาคม 2538 ณ วัดกลางศรีไตรภูมิ จ.ยโสธร

จังหวัดซ้ำ

ท่าที่ 1 ท่าไหว้ครู



ภาพที่ 105

ลักษณะท่า

คล้ายท่าพิเภกถวายครู

มือ

มือทั้งสองประนมมือไหว้ระดับอก

เท้า

นั่งทับสัน เข่าขวาสูงกว่าเข่าซ้ายเล็กน้อย

ลำตัว

อยู่ในลักษณะนั่ง ก้มตัวลงทำท่าไหว้

การเคลื่อนไหว

ก้มศีรษะไหว้ แล้วเงยหน้าขึ้น

ความหมาย

เพื่อระลึกถึงครู อาจารย์และสิ่งศักดิ์สิทธิ์

ท่าที่ 2 ท่านาคน้มน้ำ



ภาพที่ 106

ลักษณะท่า

คล้ายท่าลำเพลิน

มือ

มือซ้ายยื่นส่งไปข้างหลัง เหยียดแขนตั้ง หักข้อมือหงายขึ้น

มือซ้ายยกขึ้นข้างลำตัวระดับศรุษะ งอศอกเล็กน้อย หักข้อมือเข้า

หาศรุษะ

เท้า

ยกขาขวา เท้าซ้ายยื่นเต็มเท้าในลักษณะย่อเข้า

ลำตัว

กตไหล่ซ้าย เอียงซ้าย ย่อตัวลง

การเคลื่อนไหว

ม้วนมือซ้ายปล่อยออก หักข้อมือตั้งขึ้นเปลี่ยนมากตไหล่ขวา เอียง

ศรุษะขวา แล้วม้วนมือกลับมาในลักษณะเดิม ทำสลับกันไปตาม

จังหวะ

ความหมาย

เป็นท่าเลียนแบบจากการสังเกตหัวพญานาคที่ติดกับบั้งไฟ จะมีการ
ชยับพ่นน้ำเป็นระยะๆ

ท่าที่ 3 ท่าม้วนเชือก



ภาพที่ 107

ลักษณะท่า

คล้ายท่าลมพัดพร้าว

มือ

มือขวายกขึ้นข้างลำตัวระดับไหล่ หักข้อมือหงายฝ่ามือแบออก หักข้อศอก มือซ้ายยกขึ้นหน้าลำตัวระดับอก หักข้อมือเข้าหาลำตัว งอศอก

เท้า

เท้าซ้ายยกขึ้นข้างหน้า งอเข่าเล็กน้อย เท้าขวาวางเต็มเท้า อยู่ในลักษณะย่อเข่าเล็กน้อย

ลำตัว

กตไหล่ เอียงศีรษะเล็กน้อย ย่อตัวลงเล็กน้อย

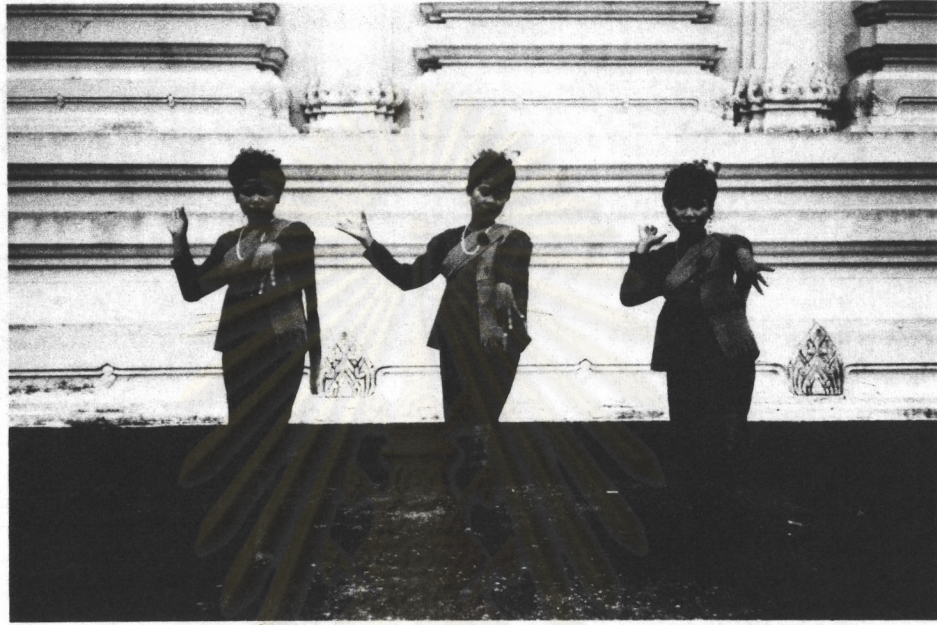
การเคลื่อนไหว

วางเท้าซ้ายก้าวเท้าขวา-ซ้าย ยกเท้าขวา พร้อมกับเคลื่อนไหวมือทั้ง 2 ไปทางซ้าย เปลี่ยนเป็นหักข้อมือหงายขึ้น มือขวาตกลงม้วนมือ สบัดข้อมือ หักเข้าหาลำตัวระดับอก ทำสลับไปมา

ความหมาย

เป็นท่าเลียนแบบการเก็บเชือกม้วนใส่เขน

ท่าที่ 4 ท่าแฉ่งคิง* (ประแป้ง)



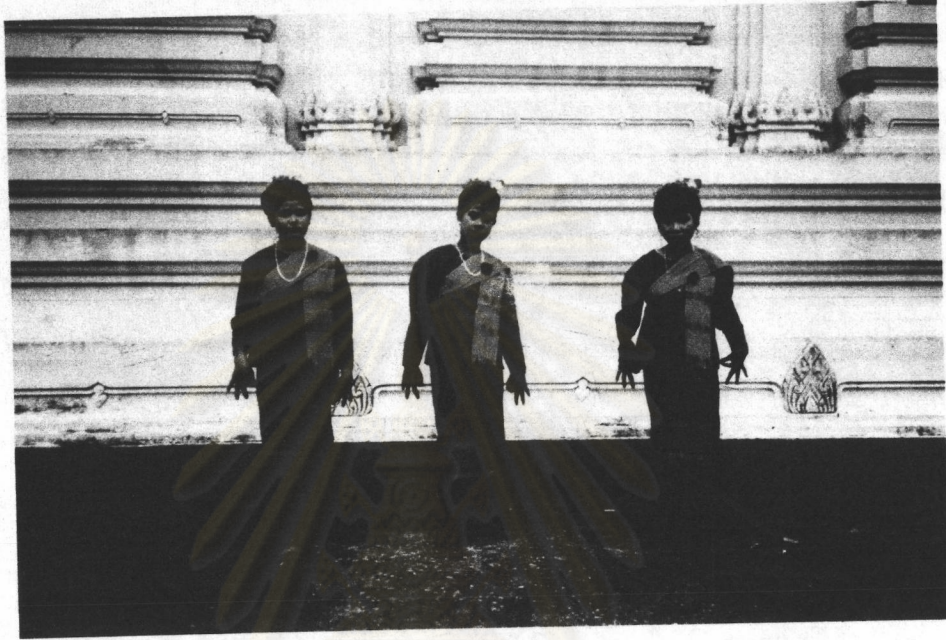
ภาพที่ 108

ลักษณะท่า

มือ	คล้ายท่าสาวน้อยประแป้ง มือขวายกขึ้นข้างลำตัวระดับศีรษะ หักข้อมือหงายฝ่ามือแบออก ให้ ปลายนิ้วชี้ไปข้างหลัง หักข้อศอก มือซ้ายยกขึ้นหน้าลำตัวระดับ ไหล่ แขนเหยียดตั้ง หักข้อมือคว่ำลง
เท้า	ยกเท้าซ้ายงอเข่า เท้าขวาขึ้นเต็มเท้า ย่อเข่าลงเล็กน้อย
ลำตัว	กตโหล่เอียงศีรษะเล็กน้อย
การเคลื่อนไหว	วางเท้าซ้ายยกเท้าขวาวาง ยกเท้าซ้ายวางแล้วยกเท้าขวาขึ้น พร้อมกับเปลี่ยนสลับมือทำท่าตรงกันข้าม
ความหมาย	เป็นท่าเลียนแบบหญิงสาวกำลังประแป้ง

* แฉ่งคิง เป็นภาษาอีสาน หมายถึง การสำรวจดูร่างกายตนเอง

ท่าที่ 5 ท่าแรงคิง (ท่าแต่งตัว)



ภาพที่ 109

ลักษณะท่า

คล้ายท่าดำข้าว

มือ

มือทั้ง 2 หักข้อมือคว่ำลงข้างลำตัวระดับสะโพก งอศอกเล็กน้อย

เท้า

เท้าขวาวางข้างหน้า งอเข้า เท้าซ้ายยื่นเต็มเท้า

ลำตัว

กตไหล่ เอียงศีรษะเล็กน้อย

การเคลื่อนไหว

ขยับมือทั้ง 2 ม้วนออกไปข้างหน้าสลับกัน พร้อมทั้งยกสะโพกเล็กน้อยตามจังหวะ

ความหมาย

เป็นท่าเลียนแบบกิริยาท่าทางการแต่งกายของหญิงสาว

ท่าที่ 6 ท่าแรงคิง (ท่าอายุ)



ภาพที่ 110

ลักษณะท่า

มือ	คล้ายท่าสาวน้อยประแป้ง แขนซ้ายเหยียดตั้งไปด้านข้าง หักข้อมือปลายนิ้วชี้ลงพื้น หักข้อมือ ขวาแบออกแนบติดไว้ที่แก้มขวา
เท้า	เท้าขวาวางไขว้ข้างหน้า ในลักษณะย่อเข้าทั้ง 2
ลำตัว	กตไหล่ขวา เอียงขวา ย่อตัวลง
การเคลื่อนไหว	เปลี่ยนสลับมือซ้ายแบแนบแก้ม แขนขวาเหยียดตั้ง กตไหล่ เอียง ซ้ายสลับไปมา
ความหมาย	เป็นท่าเลียนแบบกิริยาอายุของหญิงสาว

ท่าที่ 7 ท่ายุงรำแพน



ภาพที่ 111

ลักษณะท่า

คล้ายท่าฟ้อนอุ้มมโนราห์

มือ

มือทั้ง 2 เหยียดตั้งข้างลำตัว ตั้งข้อมือขึ้น ฝ่ามือออก

เท้า

ก้าวเท้าซ้ายวางไขว้ข้างหน้า ย่อเข้าทั้ง 2 ลง

ลำตัว

หันไปด้านขวา กดไหลซ้าย เอียงซ้าย

การเคลื่อนไหว

ก้าวเท้าขวา-ซ้าย-ขวา-ซ้าย หมุนตัวไปทางด้านซ้าย มีวนมือออก

ตั้งขึ้นลักษณะเดิม ทำสลับกันไปตามจังหวะ

ความหมาย

เป็นท่าเลียนแบบกิริยาของนกยูงกำลังรำแพนแผ่หาง

จังหวะเร็ว

ท่าที่ 1 ท่ากลองยาว 1

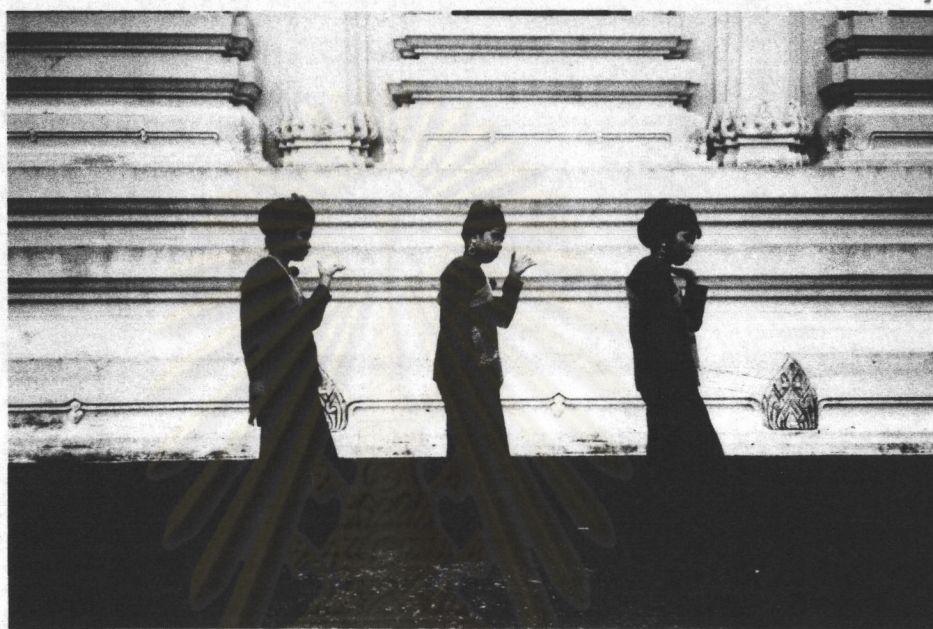


ภาพที่ 112

ลักษณะท่า

มือ	คล้ายท่านับเงินตรา มือขวาหักข้อมือคว่ำลงระดับเข่า งอศอกเล็กน้อย มือซ้ายแบหงาย ออกระดับเข่า งอศอกเล็กน้อย
เท้า	เท้าขวาวางข้างหน้า เท้าซ้ายอยู่หลัง งอเข่าเล็กน้อย
ลำตัว	โน้มไปข้างหน้าเล็กน้อย ย่อเข่าลง
การเคลื่อนไหว	ย่อเท้าขวา-ซ้าย-ขวา-ซ้าย ดึงมือขวาขึ้นแปล่ยกออกเป็นหงาย มือระดับศีรษะ หักข้อศอก มือซ้ายยกขึ้น หักข้อมือคว่ำลงระดับ ศีรษะ เขยียดแขนดึง ทำสลับไปมา
ความหมาย	เป็นท่าฟ้อนประกอบจังหวะกลองยาว ท่าที่ 1

ท่าที่ 2 ท่ากลองยาว 2



ภาพที่ 113

ลักษณะท่า

คล้ายท่าสาวน้อยประแป้ง

มือ

มือขวายกขึ้นข้างลำตัวระดับสะโพก หักข้อมือคว่ำลงแขนเหยียดตั้ง
มือซ้ายยกขึ้นข้างลำตัวระดับไหล่ หักข้อมือหงายฝ่ามือออก งอศอก

เท้า

เท้าซ้ายวางข้างหน้า งอเข่า ห่างกันเล็กน้อย

ลำตัว

หันลำตัวไปข้างหน้า กดไหล่ เอียงซ้ายเล็กน้อย

การเคลื่อนไหว

ก้าวเท้าขวา-ซ้าย-ขวา-ซ้าย หันไปด้านขวา พร้อมกับเปลี่ยนมือ
ทั้ง 2 ทำท่าสลับข้างกันตามจังหวะ

ความหมาย

เป็นท่าพ็อนประกอบจังหวะกลองยาว ท่าที่ 2

ท่าที่ 3 ท่ากลองยาว 3



ภาพที่ 114

ลักษณะท่า

คล้ายท่าพ็อนเกี้ยวชู

มือ

มือทั้ง 2 ไขว้ประสานกันหักข้อมือเข้าหาลำตัวระดับอก

เท้า

เท้าขวาขยับขึ้น งอเข้า เท้าซ้ายวางเต็มเท้าย่อเข้าลงเล็กน้อย

ลำตัว

หันทางด้านซ้ายในลักษณะย่อตัวเล็กน้อย

การเคลื่อนไหว

วางเท้าซ้ายก้าวสลับเท้าขวา-ซ้าย ยกเท้าขวาหันตัวไปทางขวา พร้อมกับปล่อยมือทั้ง 2 ออกแล้วสับข้อมือหักเข้าหาลำตัวเช่นเดิม

ความหมาย

เป็นท่าพ็อนประกอบจังหวะกลองยาว ท่าที่ 3

ท่าที่ 4 ท่ากลองยาว 4



ภาพที่ 115

ลักษณะท่า

คล้ายท่าพ็อนอุ่มโนราห์

มือ มือทั้ง 2 ยกขึ้นข้างลำตัว หักข้อมือตั้งขึ้น หันฝ่ามือออก แขนเหยียดตั้ง มือซ้ายอยู่ระดับไหล่ มือขวาอยู่ระดับเอว

เท้า เท้าซ้ายวางไขว้ข้างหน้า งอเข่าทั้ง 2 เล็กน้อย

ลำตัว หันไปทางขวา ในลักษณะย่อตัว เอียงศีรษะซ้ายเล็กน้อย

การเคลื่อนไหว ย่ำเท้า ซวา-ซ้าย-ซวา-ซ้าย พร้อมกับม้วนมือทั้ง 2 แล้วปล่อยออกในลักษณะตรงกันข้าม ทำสลับกันไป

ความหมาย เป็นท่าพ็อนประกอบจังหวะกลองยาว ท่าที่ 4

จากการศึกษาและสังเกตท่าฟ้อนในเชิงบั้งไฟของคณะคุ้มวัดใต้ศรีมงคล ดังที่ได้ อธิบายเบื้องต้น พอสรุปได้ว่า

1. มีจำนวนท่าฟ้อนในจังหวัดชวบ่า จำนวน 7 ท่า และท่าฟ้อนประกอบจังหวัด กลองยาว จำนวน 4 ท่า
2. จำนวนท่าฟ้อนทั้งหมดเมื่อพิจารณา ลักษณะท่า และความหมาย สามารถจัดแบ่ง เป็นกลุ่มหรือหมวดหมู่ดังนี้
 - 2.1 ท่าแสดงวามเคารพสักการะ มีจำนวน 1 ท่า คือท่าไหว้ครู
 - 2.2 ท่าเลียนแบบกิริยาท่าทางของมนุษย์ มีจำนวน 4 ท่า คือ
 - 2.2.1 ท่าม้วนเชือก
 - 2.2.2 ท่าแวงคิง(ประแบ้ง)
 - 2.2.3 ท่าแวงคิง(แต่งตัว)
 - 2.2.4 ท่าแวงคิง(อายุ)
 - 2.3 ท่าเลียนแบบสัตว์ปีกมีจำนวน 1 ท่าคือ ท่ายุงรำแพน
 - 2.4 ท่าแสดงวามรื่นเรีงสนุกสนานมีจำนวน 4 ท่าคือท่าฟ้อนกลองยาวทั้ง 4 ท่า
3. ปริมาณความถี่ที่ใช้ในการฟ้อน
 - 3.1 ท่าไหว้ 1 ครั้ง
 - 3.2 ท่านาคพ่นน้ำ 6 ครั้ง
 - 3.3 ท่าม้วนเชือก 4 ครั้ง
 - 3.4 ท่าประแบ้ง 4 ครั้ง
 - 3.5 ท่าแต่งตัว 4 ครั้ง
 - 3.6 ท่าอายุ 4 ครั้ง
 - 3.7 ท่ายุงรำแพน 4 ครั้ง
 - 3.8 ท่ากลองยาว ท่าละ 4 ครั้ง
4. ลักษณะเด่นของท่าฟ้อน
 - 4.1 มือ - การหักข้อมือ นิยมหักข้อมือเข้าหาลำตัวเช่น ท่านาคพ่นน้ำ ท่าแต่งตัว ท่ายุงแพน เป็นต้น
 - 4.2 เท้า - การยกเท้าไขว้ มีการยกเท้าไขว้เปลี่ยนสลับหน้า ซ้าย-ขวา เป็นส่วนใหญ่
 - 4.3 ลำตัว - การเอนตัว ไม่ยืดตัวเต็มที่ และมักเอนตัวด้านหน้าหรือด้านหลังพร้อมทั้งเอียงศีรษะเล็กน้อย

- 4.4 การเคลื่อนไหว - นิยมทำทำเดียวกัน สลับข้างซ้าย-ขวา
- เคลื่อนไหวไปข้างหน้าเป็นขบวนอย่างช้าๆ ในจังหวะช้า และจะเคลื่อนขบวนอย่างรวดเร็วในจังหวะกลองยาว

ในทำยบทเพื่อสรุปได้ว่าการพ้องในพิธีเซ็งบั้งไฟปรากฏอยู่ในทั้ง 4 ช่วงของพิธีดังนี้ ช่วงที่ 1 ขึ้นเตรียมงานเป็นช่วงที่ชาวบ้าน ชาย-หญิง ออกเรียไรเงินเพื่อทำบั้งไฟ และซื้อเหล้าต้มเพื่อความสนุกสนาน โดยมีดนตรีคือ แคน พิณ กลอง ฉาบ ตามไปในขบวนด้วยและเมื่อมีการต้มสุราและมีเสียงดนตรี ก็ย่อมมีการพ้องเพื่อความสนุกสนานตามมา ทำพ้องนี้ชาวบ้านจะออกทำทางคล้ายๆ กันเพราะเติบโตมาในวัฒนธรรมเดียวกันแต่ไม่ได้มีความพร้อมเพรียงกัน เป็นการพ้องตามใจชอบ ช่วงที่ 2 เรียกว่าวันรวมซึ่งเป็นวันประกวดขบวนพ้อง หรือความงามของบั้งไฟ ในช่วงนี้จะมีการกะเกณฑ์ผู้คนที่แก่นักเรียน ทั้งหญิงและชาย หรือชาวบ้านทั่วไปมาพ้องอย่างเป็นระบบระเบียบ มีการจัดแถวและเดินแถว ทำที่ใช้ก็เป็นการนำเอาทำพ้องของอีสานมาเรียงร้อยเป็นชุด มีการเรียงลำดับทำเหล่านั้นใหม่ ได้มีการลดทอนลงหรือเพิ่มทำบ้าง และมีการคิดประดิษฐ์ใหม่ จากการสำรวจพบว่าในพิธีเซ็งบั้งไฟมีทำพ้องประมาณ 21 ทำ ที่ไม่ซ้ำกัน และมีทำใกล้เคียงกับทำแม่บทอีสานที่ได้กล่าวไว้ในบทที่ 3 ซึ่งอาจแบ่งออกได้เป็น 8 หมวด คือ

1. ทำแสดงความเคารพพระลึงถึงครูบาอาจารย์และอ้อนวอนขอฝน
2. ทำเลียนแบบสัตว์ปีก
3. ทำเลียนแบบกริยามนุษย์
4. ทำเลียนแบบสัตว์บก
5. ทำเลียนแบบสัตว์น้ำ
6. ทำเลียนแบบธรรมชาติ
7. ทำเลียนแบบตัวละครในวรรณคดี
8. ทำเบ็ดเตล็ด

เนื่องจากการพ้องมีลักษณะกระบวนแห่ด้วยคนหมู่มาก ที่ต้องกระทำด้วยความพร้อมเพรียง มีระยะทางยาวในเวลาแห่ แต่มีทำพ้องน้อยจึงอาจเป็นเหตุให้ผู้พ้องต้องทำทำหนึ่งๆ ซ้ำหลายๆ ครั้งเมื่อครบอันดับของทำที่กำหนดไว้ก็ตั้งต้นใหม่ แต่ในบางกรณีที่มีการประกวดอย่างเข้มข้น ผู้จัดมิได้มีเจตนาที่จะให้ผู้ชมทั้ง 2 ข้างทางได้ชมการพ้องดังที่เกิดขึ้นในประเด็นแรก แต่กำหนดให้ผู้ร่วมขบวนเดินมาจนถึงหน้าคณะกรรมการ แล้วจึงพ้องในเวลาที่กำหนดเช่น ประมาณ 8-10 นาทีต่อชุด จึงทำให้การพ้องแปรสภาพเป็นประหนึ่งการพ้องบนเวที แต่ยังคงใช้ทำซ้ำๆ เช่นเดียวกัน โดยขยับขบวนไปที่ละน้อยละน้อย จนกว่าเวลาจะหมดเวลาตามที่กำหนด