

สภาพการณ์การค้าในธุรกิจละครโทรทัศน์

กำเนิดและวิวัฒนาการธุรกิจละครโทรทัศน์ไทย

ละครโทรทัศน์เป็นวิวัฒนาการมาจากการผลิตละครเวที (Stage Drama) แล้วจึงค่อยประยุกต์เป็นศาสตร์และศิลป์ทางการแสดงในห้องส่ง (Studio) พร้อมกับการใช้กล้องถ่ายภาพจับภาพส่งออกอากาศสด ดังที่ ฉาววร ช่วยประสิทธิ์ กล่าวถึง

พอวิกละครเปิดขึ้นที่สถานีโทรทัศน์ คณะละครเวทีก็แตกตัวเป็นหลายสิบคณะ ตั้งชื่อขึ้นมาใหม่เป็นประเภทลงท้ายด้วยคำว่า "รมย์" ทั้งหลายที่สมัยใหม่หน่อยก็ลงท้ายด้วยคำว่า "การละคร" (ฉาววร ช่วยประสิทธิ์, 2531 : 226)

ละครโทรทัศน์ไทย ได้เริ่มดำเนินการผลิตและแพร่ภาพออกอากาศด้วยละครเรื่อง รวงพาง เป็นละครเรื่องแรก ผลิตโดยสถานีโทรทัศน์ไทยทีวีช่อง 4 บางขุนพรหม เป็นผู้ดำเนินการผลิตเมื่อปี พ.ศ. 2498

ในรอบ 3 ปีแรกพบว่าจำนวนละครและการแสดงทางโทรทัศน์มีดังนี้คือ พ.ศ. 2498 มี 3 เรื่อง พ.ศ. 2499 มี 54 เรื่อง พ.ศ. มี 129 เรื่อง และจากการศึกษาพบว่าละครแนวรักโรคร (Romance) มีมากที่สุด ทั้งนี้เป็นการสนองความต้องการผู้รับชมเป็นสำคัญ

การค้าในธุรกิจการผลิตละครในระยะแรกนั้นพบว่า ประกอบด้วยบุคคล 3 ฝ่ายคือ ผู้จัดละคร สถานีโทรทัศน์และผู้อุปถัมภ์รายการ

1. ผู้จัดละคร หรือคณะละครต่างๆ แบ่งออกเป็น 2 กลุ่มคือกลุ่มคณะละครซึ่งเป็นคนในสถานีเอง และกลุ่มคณะละครซึ่งเป็นบุคคลภายนอก

บุคคลากรหรือเจ้าหน้าที่ของสถานโรทรทัศน์ไทยทีวีสีช่อง 4 ได้แก่ คุณสัมพันธ์ พันธุ์มณี คุณพจนีย์ ปรุ่งมณี คุณราชง ศาครพันธุ์ คุณสินีนาฏ วัชรเวส คุณพิชัย วาสนาส่ง คุณสมจิตต์ สิทธิไชย คุณอาจินต์ บัญจพรรค์ และคุณจางง รังสิกุล และบุคคลภายนอกสถานี ได้แก่ หม่อมราชวงศ์ถนัดศรี สวัสดิวัฒน์ คุณอดิศักดิ์ เสวตนันท์ คุณเท็ง สติเฟื่อง คณะดุริยพันธุ์ (ของเหนียว ดุริยพันธุ์) คณะพลายมงคล (ของสินีนาฏ วัชรเวส) คณะรงงานยาสูบ คณะชื่นชุลมุนศิลป์ (ของอดิศักดิ์และสุวัฒน์ วรติลก)

2. สถานีโรทรทัศน์ ขอข่ายความรับผิดชอบและอำนาจของสถานีมีอยู่กว้างขวางมาก สถานีต้องทาหน้าที่หลายอย่างนอกเหนือจากการเป็นผู้ขายหรือให้เช่าเวลาในการออกอากาศ กล่าวคือต้องเป็นผู้จัดรายการ หาผู้อุปถัมภ์และควบคุมคุณภาพของรายการด้วย

3. ผู้อุปถัมภ์รายการ การหาผู้อุปถัมภ์รายการหรือที่เรียกกันว่า "สปอนเซอร์" ของรายการละครมีลักษณะคล้ายคลึงกับรายการประเภทอื่นๆ เริ่มต้นด้วยการที่ทางสถานีเป็นฝ่ายจัดการให้กับคณะละคร บางครั้งผู้อุปถัมภ์รายการจะเสนอเงินทุนสนับสนุนรอยให้สถานีคิดสร้างสรรค์ และหากคณะละครมาเล่นเอง ต่อมาจึงเกิดคนกลางมาทาหน้าที่หาผู้อุปถัมภ์รายการให้กับคณะละคร ผู้หาสปอนเซอร์ที่มีชื่อเสียงมากที่สุดคนสมัยนั้นคือ เท็ง สติเฟื่อง อนึ่งผู้อุปถัมภ์รายการจะมีบทบาทอย่างมากในการกำหนดทิศทางของละครโรทรทัศน์อันเป็นแหล่งที่มาของรายได้ส่วนใหญของสถานี ดังตัวอย่าง (หน้า 33)

ผู้อุปถัมภ์รายการนั้นมีทั้งองค์การค้าและหน่วยงานของรัฐบาล บริษัทระดับชาติและนานาชาติ บริษัทเหล่านี้มีทั้งติดต่อกับทางสถานีโดยตรง หรือผ่านบริษัทตัวแทนโฆษณาซึ่งจะซื้อเหมารายการทั้งรายการ เป็นเวลาติดต่อกันหลายเดือนหรือตลอดทั้งปี

การผลิตรายการสดในระยะเริ่มแรก คณะละครจะต้องหา "สปอนเซอร์" เพื่อลงโฆษณาในช่วงละครเป็นจำนวน 3 ครั้งต่อเรื่องด้วยและสถานีกำหนดให้ผู้อุปถัมภ์รายการมีได้เพียง 3 จ้าว (เจ้าของสินค้า) เท่านั้น ดังนั้นการโฆษณาแต่ละช่วงต้องมีการแบ่งสรรอย่างยุติธรรมและไม่นิยมลงโฆษณาสินค้าประเภทเดียวกันในแต่ละครั้ง อาทิ สบู่กับสบู่ ยาสิฟันกับยาสิฟัน เป็นต้น

กรกฎาคม 2499

คอลเกต เสนอละครคณะชื่นชมขุนศิลปิน
ธนาคารออมสิน เสนอนายท้วม
วิทยาคม ราชว

โรงงานยาสูบ เสนอละครเรื่อง

"คืนสุดท้าย"

ดิทแฮล์ม เสนอปัญหาเปิดหน้ากาก

เปียร์ตราสิงห์ เสนอการแสดงของคณะ

พलयมงคล

เป็ปซี่ เสนอภาพยนตร์ผจญภัย

ชุดรินดินดิน

รวงทองวิสกี้ เสนอดนตรี

อาร์.ซี.เอ. เสนอการแสดงนาฏศิลป์

ของกรมศิลปากร

ลีเวอร์บราเซอร์ เสนอละครเรื่อง

"สุกรที่ 13"

กรกฎาคม 2500

คอลเกตราชวโดยคณะชื่นชมขุนศิลปิน

ธนาคารออมสิน เสนอท้วมกับเท็ง

วิทยาคม เสนอละครชีวิตของคณะแก้วฟ้า

โรงงานยาสูบ เสนอละครดนตรีของ

วิม อิทธิกุล

เปียร์ตราสิงห์ เสนอการแสดงของคณะ

พलयมงคล

เป็ปซี่ เสนอภาพยนตร์ผจญภัย

ชุดรินดินดิน

รวงทองวิสกี้ เสนอละครย่อย

บารุเบราร์ เสนอการแสดงนาฏศิลป์

ของกรมศิลปากร

ลีเวอร์บราเซอร์ เสนอภาพยนตร์สืบสวน

ชุด "เมืองใหญ่"

ลีเวอร์บราเซอร์ เสนอละครชีวิตเรื่อง

"สุนเ็ียงผู้ซื่อสัตย์" ของทัพยา

ปลุกเสกโสดเสนอ "พะหมี" ครั้งที่ 2

โสดสภา เสนอละครสั้น

เซลล์ เสนอความปลอดภัยบนถนน

ไทยยานยนต์ เสนอละครชีวิตของอิงอร

เรื่อง "ดรชนินาง"

ที่มา: ไทยโทรทัศน์ กรกฎาคม 2499: 83-85

ไทยโทรทัศน์ กรกฎาคม 2500: 10-11, 28, 48.

นอกจากนี้สถานีโทรทัศน์ยังได้กำหนดอัตราค่าโฆษณาที่สถานีจะได้รับจากผู้อุปถัมภ์รายการ
ไว้อย่างแน่นอน โดยกำหนดรูปแบบการโฆษณาไว้ 3 ประเภท ได้แก่ 1) กระจกฉายสไลด์
2) ภาพยนตร์โฆษณา 3) โฆษณาสดในห้องส่ง ดังนี้

ตารางที่ 1 : อัตราค่าโฆษณาทางวิทยุโทรทัศน์ พ.ศ. 2499

ประเภท	ราคา (บาท)	เวลา	หมายเหตุ
1. สไลด์ (จะมีคำบรรยายประกอบ ด้วยหรือไม่ก็ตาม) เหนมาทุกวัน ตลอดเดือน	100 1200	10-15 วินาที	
2. ก. ภาพยนตร์โฆษณาสินค้าทั้งเรื่อง	200	นาทีแรก	
	150	นาทีที่ 2	
	100	นาทีที่ 3	
	50	นาทีที่ 4	
		เป็นต้นไป	
ข. ภาพยนตร์เกี่ยวกับการบันเทิง	300	15 นาที	มีคำประกาศโฆษณาสินค้าเฉพาะ ในตอนต้นและตอนท้ายรายการ
	500	30 นาที	
4. การแสดงสด	600	15 นาที	อัตราค่าเช่าเวลานี้ไม่รวมค่าใช้ จ่ายอย่างอื่นในการจัดรายการ
	1000	30 นาที	
5. การโฆษณาสินค้าในห้องส่ง	200-	1-2 นาที	นาสินค้านั้นจริงๆไปแสดงที่ห้องส่ง
	250		มีผู้ประกาศทำหน้าที่บรรยายโฆษณา

ที่มา: วิทยุโทรทัศน์ 25 กุมภาพันธ์ 2499.

ธุรกิจละครโทรทัศน์จึงเริ่มต้นขึ้นในยุคแรกของการโทรทัศน์ เริ่มต้นขึ้นในประเทศไทยทั้งนี้เพราะการดำเนินการผลิตของคณะละครจำต้องเข้าไปเกี่ยวข้องกับ การจัดสรรเงินทุนหมุนเวียน ที่งานบุคลากร โดยอาศัยเงินทุนหมุนเวียนจากผู้อุปถัมภ์รายการและอาจมีการจากการดำเนินการบ้าง แม้ว่าในเวลานั้นการจะมีชื่อเสียงสูงสุดของการทำธุรกิจประเภทนี้ดังที่ คุณจาง รังสิกุล ผู้จัดรายการละครซึ่งเป็นบุคลากรของสถานีกล่าวว่า

เราดำเนินการเป็นแบบการค้าที่บริการสาธารณะ เราทำการค้าก็เพราะว่าเป็นบริษัทซึ่งจำต้องหารายได้เลี้ยงตัวให้เพียงพอ แต่เราทำเป็นบริการสาธารณะพร้อมกันไปด้วยก็เพราะเชื่อว่า บริการวิทยุและโทรทัศน์ที่ดีจะละเลยการบำเพ็ญประโยชน์แก่ประชาชนนั้นไม่ได้ การทำบริการสาธารณะหมายถึงการลงทุน ซึ่งไม่มีผลกำไรเป็นตัวเงินโดยตรง แต่ผลกำไรที่ยั่งยืนที่พึงหวังก็คือ ชื่อเสียงอันดี เมื่อชื่อเสียงดี รายได้ก็จะเพิ่มขึ้นเป็นเงาตามตัว (จาง รังสิกุล, 2500:27-28)

อย่างไรก็ตาม ธุรกิจละครโทรทัศน์ในยุคแรกก็ต้องประสบปัญหาจนทำให้ธุรกิจต้องหยุดชะงักลง เนื่องจากการจัดการแสดงละครในรูปแบบตอนเดียวจบส่งผลให้ผู้จัดละครมักหาพล็อตเรื่องได้ไม่ทัน

สมัยแรกที่มีมืออยู่สองช่องสองค่ายสมมติว่าแต่ละช่องเล่นละคร 300 เรื่องสองช่องก็ตก 600 เรื่อง เล่นอยู่หลายปี ต้องหาพล็อตเรื่องนับพันๆพล็อตจะอาหวัที่หนีไปคิดหาควาไหวที่วิยุคแรกตายลงด้วยสาเหตุนี้ (ถาวร ช่วยประสิทธิ์ , 2531 : 69)

ในช่วงปี พ.ศ. 2511-2518 ผลงานละครโทรทัศน์ก็เริ่มไม่ได้รับความนิยม ทั้งนี้เนื่องจากผู้อุปถัมภ์รายการไม่ให้การสนับสนุนบ้าง ผู้จัดละครหาโฆษณาไม่ทันบ้าง ประกอบกับการผลิตรายการและการแสดงไม่พิถีพิถันซึ่งภาพรวมที่เกิดขึ้นกับการดำเนินการผลิตละครโทรทัศน์ดังกล่าว ได้ส่งผลให้มีผลงานนำเสนอออกอากาศเพียงเดือนละหนึ่งครั้งในช่วงเวลารายการสุดท้ายของสถานี ดังนั้น การจงใจให้ผู้ชมติดตามและชื่นชอบจึงเป็นไปได้ยาก ความสำเร็จเบนไปสู่ทางเลือกใหม่ อันได้แก่ รายการภาพยนตร์เรื่องยาวทั้งของไทยและต่างประเทศ ซึ่งเริ่มมีบทบาททางโทรทัศน์มากขึ้น

อย่างไรก็ดี ในปี 2519 ผลงานละครโทรทัศน์ก็เริ่มปรากฏออกอากาศมากขึ้น ทั้งนี้เนื่องจาก "บทบาทของเทปโทรทัศน์ต่อการบันทึกเทปการแสดงละครโทรทัศน์" ทำให้การผลิตละครโทรทัศน์สามารถถ่ายทำการแสดง โดยการบันทึกเทปโทรทัศน์ไว้ และสามารถบันทึกเทปใหม่ได้หากมีข้อผิดพลาด ตลอดจนสามารถนำมาแก้ไข ตัดต่อลำดับฉากพร้อมทั้งบันทึกเสียงให้เกิดความสมบูรณ์ยิ่งขึ้นในภายหลัง

ผลสืบเนื่องจากการใช้เทปโทรทัศน์บันทึกภาพการแสดงละครโทรทัศน์ทำให้ธุรกิจละครโทรทัศน์เพิ่มปริมาณการผลิตมากขึ้นเนื่องจากการเตรียมการผลิตมีมากขึ้น เป็นต้นว่ามีเวลาสำหรับการจัดฉากใหม่ เปลี่ยนฉากใหม่ ขณะเดียวกันนักแสดงก็ไม่ต้องรีบร้อนเปลี่ยนเครื่องแต่งกายให้ทันมาเข้าฉาก เช่น ที่เป็นอยู่ขณะออกอากาศสด ผู้ชมละครโทรทัศน์ก็มีโอกาสได้รับความบันเทิงจากละครในรูปแบบใหม่ กล่าวคือ มีการนำเสนอรูปแบบละครแบบ Soap Operas หรือละครเรื่องยาวแสดงติดต่อกัน โดยสถานีโทรทัศน์ไทยทีวีช่อง 4 จัดแสดงติดต่อกันในตอนค่ำวันละครึ่งชั่วโมงเริ่มด้วยเรื่อง พลนิกรกิมหงวน, ทัดดาวบุษยา, รักประกาศิต, และสกาเวเดือน อย่างไรก็ตาม การบันทึกเทปละครโทรทัศน์ยังคงยึดแนวการผลิตเช่นเดียวกันกับการออกอากาศสด กล่าวคือ ยังคงบันทึกเทปแบบ เรียงฉาก เรียงตอน จากต้นเรื่องถึงจบเรื่องอยู่

ในปี พ.ศ. 2524 คณะกรรมการบริหารงานวิทยุกระจายเสียงและวิทยุโทรทัศน์ได้วางระเบียบเกี่ยวกับการเสนอรายการโทรทัศน์ขึ้นมาใหม่ โดยกำหนดให้ลดการนำเสนอรายการจากต่างประเทศลง และกำหนดให้จัดรายการโทรทัศน์ในบางช่วงใหม่ ดังนี้

- 18.00 - 18.30 น. เป็นช่วงเวลารายการสำหรับเด็ก
- 20.45 - 21.15 น. ให้เสนอรายการที่ผลิตขึ้นมาในประเทศ
- 21.15 - 23.00 น. ให้เสนอรายการจากต่างประเทศ ประเทศใดประเทศหนึ่งเพียง 1 รายการ และเป็นรายการที่มีความยาวไม่เกิน 1 ชั่วโมง

จากมาตรการดังกล่าวมีผลกระทบต่อการค้า นินธุรกิจผลิตละครโทรทัศน์คือทำให้ต้อง
เร่งรัดและผลิตรายการมากขึ้น

และจากมาตรการลดภาพยนตร์ชุดต่างประเทศดังกล่าว สถานีโทรทัศน์ทุกช่องได้นำ
เสนอรายการโทรทัศน์หลังข่าว 20.00 น. และยึดถือแนวทางการนำเสนอในช่วงเวลาดังกล่าว
มาจนถึงปัจจุบัน

สภาพการณ์ค้า นินการผลิตละครโทรทัศน์

ด้วยระยะเวลากว่า 30 ปี ของการค้า นินการผลิตละครโทรทัศน์นั้นเป็นไปเพื่อ
สนองตอบความต้องการความบันเทิงแก่ผู้ชมเป็นหลัก ในปัจจุบันสภาพการณ์การค้า นินการผลิต
ละครโทรทัศน์ก็ดูจะทวีคูณขึ้น ดังจะเห็นได้จากแนวทางการค้า นินการผลิตโดยการนำเสนอ
"ละครโทรทัศน์" ออกอากาศในช่วงเวลาที่ดีที่สุด คือ PRIME TIME ของเกือบทุกสถานี
ตามตัวเลขจำนวนรายการผลิตละครในปี พ.ศ. 2535

สถานีโทรทัศน์	จำนวนละคร แพร่ภาพออกอากาศ	จำนวนชั่วโมง/สัปดาห์ ที่แพร่ภาพออกอากาศ
3	26	10.30
5	12	6
7	15	8.45
9	4	2.30
รวม	57	27.45

ตารางที่ 2 : แสดงจำนวนรายการละครโทรทัศน์หลังข่าวภาค 20.00 น. ของสถานีโทรทัศน์
ทุกช่อง ในปี พ.ศ.2535

จะพบว่า จำนวนละครโทรทัศน์ ในปี พ.ศ. 2535 มีรายการประเภทละครโทรทัศน์การแพร่ภาพออกอากาศถึง 57 เรื่อง และในจำนวนนี้สถานีโทรทัศน์ไทยทีวีสีช่อง 3 ดำเนินการผลิตละครออกอากาศสูงสุดถึง 26 เรื่อง นอกจากนั้นยังพบว่าในสภาพการณ์ปัจจุบัน สถานีโทรทัศน์ทุกช่องต่างหันมาผลิตรายการละครโทรทัศน์ออกอากาศในเวลาใกล้เคียงกันเกือบทุกช่อง

นอกเหนือจากนั้นในปัจจุบัน บุคลากรหรือทีมงานผลิตละครโทรทัศน์ได้รับเปลี่ยนรูปแบบจากการดำเนินการผลิตเอง โดยบุคลากรหรือทีมงานฝ่ายผลิตรายการ เป็นการดำเนินการผลิต โดยผู้จัดรายการละครภายนอก รับผิดชอบการผลิตละครโทรทัศน์ป้อนให้สถานี ตามเงื่อนไข พันธะสัญญาที่สถานีจะตกลงไว้ ซึ่งลักษณะการดำเนินการผลิตละครโทรทัศน์ในสภาพการณ์ปัจจุบัน มีลักษณะการดำเนินการผลิตกว้าง ๆ แตกต่างกันดังนี้

ลักษณะการดำเนินการผลิตละครโทรทัศน์ในสภาพการณ์ปัจจุบัน

(1) ฝ่ายผลิตรายการของสถานีเป็นผู้ผลิต และดำเนินการเองทั้งหมด

ฝ่ายผลิตรายการของสถานีเป็นผู้ผลิตและดำเนินการเองทั้งหมด เป็นลักษณะการดำเนินการผลิตที่สืบเนื่องมาจากแนวทางการปฏิบัติแบบดั้งเดิม เมื่อเริ่มการผลิตผลงานละครออกอากาศในยุคแรก ๆ แต่โดยลักษณะการผลิตลักษณะนี้ ยังเป็นลักษณะการดำเนินการผลิตละครโทรทัศน์ "บางเรื่อง" ของสถานีโทรทัศน์ไทยทีวีสีช่อง 3 ได้แก่ สมเด็จพระนเรศวรมหาราช สงครามเก้าทัพ แม่ลาวเลือด สมเด็จพระสุริโยทัย เป็นต้น ซึ่งสถานีมีทีมงานเจ้าหน้าที่ฝ่ายผลิตรายการเอง ขณะเดียวกันก็มีความพร้อมในด้านเครื่องมืออุปกรณ์ เครื่องมือฝ่ายเทคนิค ฝ่ายศิลป์ ฝ่ายฉาก

การดำเนินการผลิตละครโทรทัศน์ลักษณะนี้สถานีเป็นผู้ลงทุน และควบคุมงบประมาณการดำเนินการทุกขั้นตอนเอง รวมถึงการจัดการขายเวลาให้กับผู้อุปถัมภ์รายการหรือเจ้าของสินค้า โดยสถานีสามารถว่าจ้างผู้กำกับการแสดงอิสระ ผู้ประสานงานด้านเสื้อผ้า ธุรกิจ หรือทีมงานและบุคลากรจากภายนอกเป็นตอน ๆ หรือเป็นรายวัน



หลักเกณฑ์การพิจารณา "ละคร" ที่สถานีต้องการดำเนินการผลิตเอง มักมีหลักเกณฑ์ที่ชัดเจน ซึ่งได้แก่

- เป็นการดำเนินการผลิตที่ต้องใช้ทีมงานหรือบุคลากรจำนวนมาก
- เป็นการดำเนินการผลิตที่ต้องใช้งบประมาณสูง
- เป็น "ละครยาก" หรือเป็นละครที่ต้องใช้เทคนิคพิเศษและระยะเวลา

เวลานานในการดำเนินการผลิตแต่ละฉาก แต่ละตอน

(2) ฝ่ายผลิตรายการของสถานีเป็นผู้ผลิตโดยว่าจ้างนักจัดรายการละคร

ฝ่ายผลิตรายการของสถานีเป็นผู้ผลิต โดยว่าจ้างนักจัดรายการละคร ภายนอกเป็นผู้ผลิต เป็นลักษณะการดำเนินการผลิตซึ่งสถานีโทรทัศน์มอบหมายงานให้ฝ่ายผลิต รายการของสถานีดำเนินการผลิต (Production) รับผิดชอบงานด้านการถ่ายทำ การกำกับ ภาพ การกำกับเทคนิคต่าง ๆ และมอบหมายงานด้านการประสานงานและธุรกิจต่าง ๆ (Management) ด้านการเงิน ค่าใช้จ่ายกองถ่าย เสื้อผ้า และอุปกรณ์ประกอบฉากให้นักจัด รายการละคร เป็นผู้รับผิดชอบดำเนินการ

ผู้จัดรายการภายนอก มีฐานะเป็นบริษัทธุรกิจรับดำเนินการผลิตละคร โทรทัศน์ ซึ่งต้องมีปัจจัยต่าง ๆ อาทิ เงินทุนเบื้องต้นในการดำเนินการ ทีมงาน บุคลากร ตลอดจนศักยภาพและความสามารถของทีมงาน ในการดำเนินการผลิตให้สำเร็จลุล่วงตาม เงื่อนไขของสถานี

ภาระหน้าที่ความรับผิดชอบของนักจัดรายการละครโดยสรุปต้องมีภาระ หน้าที่ดังนี้ คือ

- (1) พัฒนาและคัดเลือก เรื่องที่จะนำมาผลิตละคร
- (2) คัดเลือกนักเขียนบทโทรทัศน์ที่มีความเชี่ยวชาญด้านการละครแล้ว มอบเรื่องนั้นให้ผู้เขียนดัดแปลงออกมาเป็นบทละครโทรทัศน์ จนเสร็จสิ้น
- (3) คัดเลือกผู้กำกับการแสดงและนักแสดงตามบท

(4) ปรึกษาหารือระหว่างนักเขียนบท และผู้กำกับการแสดงเกี่ยวกับการจัดทำละครโทรทัศน์ครั้งสุดท้าย พร้อมกับการคัดเลือกตัวผู้แสดงหลัก ในบทบาทหลักของเรื่องให้เสร็จสิ้น

(5) คัดเลือกทีมงานฝ่ายผลิต (กรณีที่สามารถเลือกได้) และผู้จัดการฝ่ายผลิตที่จะต้องทำหน้าที่ประสานงานการผลิตทั้งหมด ทั้งภายในและภายนอกสถานี

(6) อำนาจการเตรียมการผลิต การวางตารางการผลิต การติดต่อนัดหมายผู้แสดง การวางแผนด้านสถานีภายนอกและภายในห้องส่ง เครื่องมืออุปกรณ์ประกอบฉาก ผู้แสดงประกอบ เพลงไตเติ้ลและเพลงประกอบ เครื่องแต่งกายตลอดจนสิ่งเกี่ยวข้องกับการผลิตทั้งหมด

(7) จัดการแยกฉากและซีนจากบทที่สมบูรณ์ให้สอดคล้องกับเวลาสถานที่และคิวเวลาของผู้แสดง ตลอดจนให้สอดคล้องกับเครื่องมืออุปกรณ์และสถานที่ที่ใช้ในการผลิต เสร็จแล้วบรรจุลงในตารางการผลิตให้ลงตัวจนจบเรื่อง ภาสดังกล่าวนี้ผู้จัดรายการที่อำนาจการผลิตเอง ผู้กำกับแสดง และผู้กำกับรายการ ตลอดจนผู้กำกับด้านเทคนิค จะต้องประชุมปรึกษาหารือกัน

(8) จัดเตรียมงานด้านเอกสารที่ต้องใช้ เช่น จดหมายติดต่อดังกล่าวให้ผู้แสดงบทโทรทัศน์และสถานที่ หลักฐานการจ่าย-รับเงินและรายงานการผลิตให้พร้อมแล้ว จัดส่งจดหมายติดต่อดังกล่าวการผลิตเหล่านั้นตามตารางการผลิต ตลอดจนแจกจ่ายบทโทรทัศน์ไปยังทุกคนที่เกี่ยวข้อง

(9) อำนาจการผลิตจนจบสิ้นพร้อมรายงานความคืบหน้าเป็นระยะๆ ไปยังฝ่ายผลิตรายการของสถานี ตามความเป็นจริงที่เกิดขึ้น

(10) อำนาจการผลิตหลังการผลิต เช่น การติดต่อลำดับภาพประกอบเสียงทางเทคนิคพิเศษ การตรวจสอบและประเมินผลก่อนออกอากาศ การตรวจสอบรายการเพื่อแก้ไขความผิดพลาดหากเป็นไปได้ นอกจากนี้ยังควรมีการส่งเสริมรายการ จนถึงกำหนดเวลาออกอากาศ ตลอดจนจะคอยสลับรับฟังการตอบสนอง คำติ ชม จากผู้ชมหลังจากละครได้ออกอากาศไปแล้ว ทั้งนี้ เพื่อประเมินความผิดพลาดที่เกิดขึ้นเพื่อที่จะได้แก้ไขในโอกาสต่อไป

ที่น่าสังเกตก็คือ การดำเนินการผลิตลักษณะนี้นั้น นักจัดรายการภายนอกไม่ต้องรับผิดชอบในการขายเวลาให้กับผู้อุปถัมภ์รายการ (Sponser) หรือเจ้าของสินค้า เนื่องจากสถานีเป็นผู้รับดำเนินการขายเวลาเอง ผลกำไรหรือขาดทุนของการขายเวลากับต้นทุนที่สถานี "ว่าจ้าง" ผู้จัดรายการจึงตกอยู่กับสถานีส่วนในด้านผลกำไร หรือขาดทุนด้านการดำเนินการผลิต ตกอยู่ที่ผู้จัดรายการ

แนวปฏิบัติดังกล่าว เป็นลักษณะการดำเนินการผลิตซึ่งทางสถานีโทรทัศน์ไทยทีวีสีช่อง 3 ดำเนินการอยู่ โดยการว่าจ้าง ผู้จัดรายการดำเนินการผลิตละครโทรทัศน์แทบทุกเรื่องของสถานี

นักจัดรายการละครเหล่านี้ ได้แก่ คุณมยุรฉัตร เหมือนประสิทธิเวช (บริษัท มายราชว์) คุณวราวุธ มลิณทจินดา (บริษัท ไอแอมโปรดักชั่น) คุณยุวดี ไทยիրรัฐ (บริษัท ยูม่า) ฯลฯ

3. สถานีว่าจ้างผู้จัดรายการภายนอกเป็นผู้ผลิตและดำเนินการเองทั้งหมด

ลักษณะการดำเนินการผลิตละคร โดยนักจัดรายการละครภายนอกเป็นผู้ผลิต และดำเนินการเองทั้งหมด สถานีฐานะเป็น "ผู้ว่าจ้าง" แล้วนำเสนอออกอากาศ ในนามของสถานีที่ร่วมกับผู้ผลิต และลิขสิทธิ์ทั้งหมดเป็นของสถานีนั้น เป็นลักษณะที่นักจัดรายการภายนอกมีฐานะเป็นผู้อำนวยความสะดวก (Producer) รับผิดชอบดำเนินการผลิตเองและควบคุม จัดสรรด้านการประสานงานและธุรกิจเองทั้งสิ้น อย่างไรก็ตามแต่สถานีมีส่วนร่วมในการคัดเลือกองค์ประกอบของการผลิตบ้างบางส่วน อาทิ โครงเรื่อง ผู้แสดงหลัก และเมื่อใดที่สถานีซื้อผลงานละครที่เสร็จสมบูรณ์แล้ว สถานีจะดำเนินการขายเวลาโฆษณาให้กับผู้อุปถัมภ์รายการ (Sponser) หรือเจ้าของสินค้าเอง

สถานีโทรทัศน์สีกองทัพบกช่อง 7 ดำเนินการผลิตละครโทรทัศน์ในลักษณะดังกล่าว ซึ่งมีผู้จัดรายการภายนอกได้แก่ บริษัท ดาราวิดีโอ บริษัทกันตนา ดำเนินการผลิตละครโทรทัศน์เสร็จสมบูรณ์ขายให้กับสถานี อย่างไรก็ตามดี สถานีเองแม้จะมีส่วนในการ

ดำเนินการผลิต แต่สถานียังคงบทบาทการมีส่วนร่วมในการคัดเลือกองค์ประกอบของการผลิต อาทิ การคัดเลือกแนวเรื่องบทประพันธ์ การคัดเลือกดารานักแสดงหรือผู้แสดงนำ

ในส่วนของกรขายเวลาโฆษณาให้กับผู้อุปถัมภ์รายการ หรือเจ้าของสินค้า นั้น สถานีจะดำเนินการขายเวลาในช่วงดังกล่าวเอง คือ ช่วงเวลาที่ดีที่สุด (Prime Time) ซึ่งเป็นช่วงเวลาของการนำเสนอรายการละครโทรทัศน์

ดังนั้น เมื่อสถานีอยู่ในฐานะ ผู้ว่าจ้างให้ผลิตผลงานละครดังกล่าวจึงเป็นสิทธิ์ขาดของสถานี สถานีมีสิทธิในผลงานแพร่ภาพออกอากาศในเวลาใดก็ได้หรือแพร่ภาพออกอากาศซ้ำได้ใหม่ ในช่วงเวลาต่าง ๆ กันไป

(4) สถานีให้เช่าเวลาสำหรับจัดรายการละครนั้น ผู้จัดรายการละครภายนอกจะ เป็นผู้ผลิตและดำเนินการเองทั้งหมด

เนื่องจากโทรทัศน์เป็นสื่อมวลชนที่มีคุณสมบัติด้านการเป็น "สื่อเวลา" การนำเสนอเนื้อหาสื่อมวลชนไปยังกลุ่มผู้รับสารนั้น "เวลา" จึงเป็นเสมือนหัวใจสำคัญของรายการ

ลักษณะการดำเนินการผลิตละคร โดยให้สถานีเช่าเวลาสำหรับจัดรายการละคร โดยผู้จัดรายการละครภายนอกจะ เป็นผู้ผลิตและดำเนินการผลิตเองทั้งหมด หรืออาจจะเช่าเครื่องมืออุปกรณ์ของสถานีเป็นผู้ผลิต และลิขสิทธิ์ทั้งหมดยังคงเป็นของผู้จัดรายการนั้น เป็นลักษณะการดำเนินการผลิตละครโทรทัศน์ ซึ่งสถานีดังกล่าวมีนโยบายให้บริษัทผู้จัดรายการ "เช่าเวลา" และ "รับดำเนินการผลิตรายการออกอากาศในช่วงเวลาดังกล่าว" ซึ่งได้แก่ การดำเนินการผลิตละครของสถานีโทรทัศน์กองทัพบกช่อง 5 สถานีโทรทัศน์ไทยทีวีสีช่อง 9 อสมท.

ผู้จัดรายการละคร จะเช่าเวลาของสถานีในอัตราต่อชั่วโมง โดยรับผิดชอบดำเนินการผลิตละครเพื่อนำออกอากาศให้ได้ เสร็จสมบูรณ์ทั้งในแง่การผลิต และการควบคุมจัดสรรงบประมาณการลงทุนดำเนินการผลิตผู้จัดรายการละครลักษณะนี้จึงมีฐานะเป็น บริษัทผู้ผลิต (Production House) ซึ่งดำเนินการ "ขายเวลา โฆษณา" ตามช่วงเวลาดังกล่าวที่

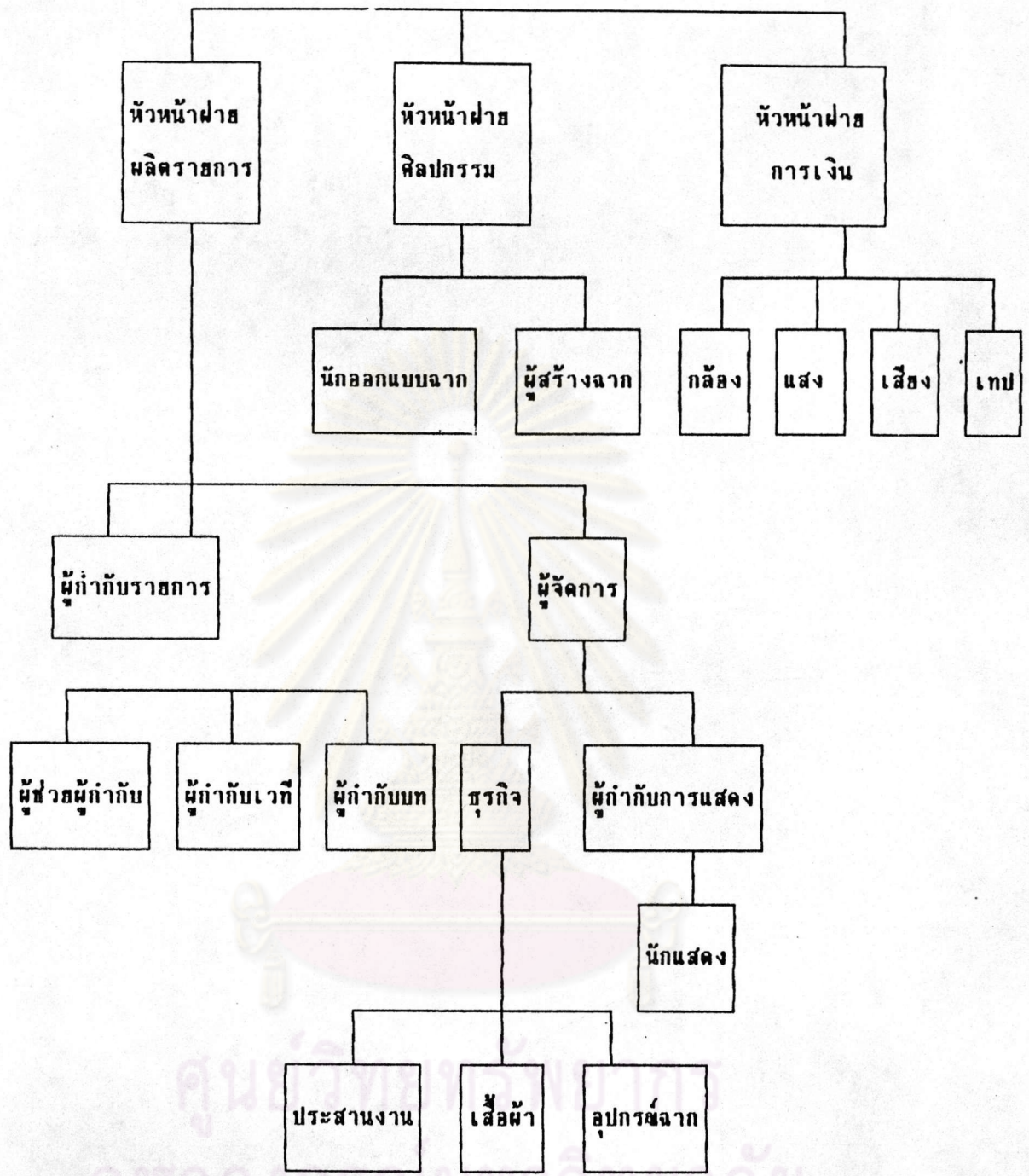
เข้ามาจากสถานีเอง ผู้จัดการเหล่านี้ได้แก่บริษัท ภัทรเดชบรรณมัย (โดยคุณวีระประวัตติวงศ์พิ้วพันธ์) บริษัทอัครเศรษฐ (โดยคุณกิตติอัครเศรษฐ) และบริษัท มีเดียออฟมีเดีย (โดยคุณวุฒิ บุญครอง ซึ่งสำหรับผู้จัดการละครรายหลังนี้ ยังว่าจ้างผู้จัดการดำเนินการผลิตละครโทรทัศน์ในช่วงเวลาที่ "เช่าเวลา" มาจากสถานีโทรทัศน์อีกทีหนึ่ง นักจัดการผู้เช่าสถานีดำเนินการเพียงขายเวลาโฆษณา ให้กับผู้อุปถัมภ์รายการ หรือเจ้าของสินค้าเท่านั้น

กรณีที่ผู้จัดการดำเนินการผลิตเองและขายเวลาโฆษณาเองทั้งหมดนั้น ทว่าให้ผลงานละครเป็นลิขสิทธิ์ที่ผู้จัดการสามารถนำผลงานละครออกอากาศเวลาใด สถานีใดก็ได้ หากเช่าเวลาจากสถานีได้ และยังสามารถนำผลงานละครที่ออกอากาศแล้วออกอากาศทั้งวันเวลาอื่นหรือสถานีอื่นได้ หากสามารถเช่าเวลาจากสถานีอื่นได้

จากการศึกษาลักษณะการดำเนินการธุรกิจการผลิตละครโทรทัศน์ในสภาพการณ์ปัจจุบันนี้ พบว่ามีผู้จัดการละครภายนอกมากมายเข้ามาทำหน้าที่แทนสถานีในการรับภาระการดำเนินการผลิตละครโทรทัศน์ ทั้งนี้ได้เป็นไปตามเงื่อนไขของสถานีที่ต้องการลดความเสี่ยงที่จะผลิตรายการเองประกอบกับความพร้อมด้านองค์ประกอบต่าง ๆ และในปัจจุบันผู้จัดการละครดังกล่าวได้พัฒนาตัวเองขึ้นจากผู้ประกอบการ เป็นองค์กรอย่างเป็นทางการในรูปแบบบริษัททางธุรกิจอย่างจริงจัง ซึ่งได้สอดแทรกเข้ามาในโครงสร้างการดำเนินการผลิตละครโทรทัศน์ของสถานีโทรทัศน์แต่ละช่อง

โครงสร้างการดำเนินการธุรกิจการผลิตละครโทรทัศน์

งานด้านผลิตละครโทรทัศน์ เป็นงานที่มีกระบวนการดำเนินการผลิตที่ซับซ้อนติดอาศัยความชำนาญในงานของแต่ละกลุ่มแต่ละบุคคล ดำเนินการตามความถนัด เพื่อให้งานสำเร็จลุล่วงลงไปด้วยดี จึงมีการแบ่งส่วนอำนาจหน้าที่ที่เหมาะสม อันจะนำไปสู่การอยู่ร่วมกันเป็นกลุ่ม "โครงสร้าง" เดียวกัน ที่ยังคงมีระเบียบที่จะติดต่อสัมพันธ์กันและเป็นกลุ่มที่มุ่งสู่เป้าหมายหรือวัตถุประสงค์อันเดียวกันตลอดเวลา ดังภาพแสดงที่ 1



ภาพแสดงที่ 1 : แสดงความสัมพันธ์ภายในโครงสร้างการดำเนินการผลิตละครโทรทัศน์ในขั้นตอนการปฏิบัติงานหรือถ่ายทำ

จากแผนภาพข้างต้น เป็นการแสดงถึง "โครงสร้างการดำเนินการผลิตละครโทรทัศน์" ที่จัดขึ้นซึ่ง มีความจำเป็นต้องประกอบด้วยตำแหน่งต่าง ๆ ที่เมื่อรวมกันเข้าแล้วเท่ากับปริมาณและความจำเป็นของการที่จะต้องกระทำให้เสร็จสิ้นตามแผน หน้าที่ดังกล่าวจึงต้องอาศัย "การจัดองค์กร" มาเกี่ยวข้อง

"การจัดองค์กร" ในที่นี้สามารถให้คำจำกัดความได้ว่า การจัดองค์กร คือ โครงสร้างที่ได้จัดทำขึ้นตามกระบวนการ สำหรับให้บุคคลฝ่ายต่างๆเข้ามาร่วมปฏิบัติ เพื่อความสำเร็จตามจุดมุ่งหมายต่างๆได้ (An organization is a structure in which person interact for objectives)

การพิจารณาแนวทางหรือปัจจัยซึ่งกำหนดให้ เกิดลักษณะการจัดโครงสร้างการดำเนินการผลิตรายการโทรทัศน์นั้น เป็นการศึกษาถึงการจัดกลุ่ม หรือ ฝ่ายต่างๆ ภายในองค์กรว่ามี ลักษณะการมอบหมายงาน และอำนาจหน้าที่อย่างไร ซึ่งจำเป็นสำหรับที่จะให้ผลสำเร็จตามวัตถุประสงค์โดยผู้วิจัยจะได้ศึกษาที่กำหนดให้ เกิดลักษณะการจัดองค์กรตามแนวทางดังกล่าว

ปัจจัยกำหนดการจัดโครงสร้างการดำเนินการธุรกิจการผลิตละครโทรทัศน์

การแบ่งแยกงานกันทำ เป็นปัจจัยหนึ่งที่กำหนดให้มีการจัดโครงสร้างการดำเนินการผลิตละครโทรทัศน์ เพื่อให้แต่ละฝ่ายดำเนินการตามแผนงาน ตามความรู้ ความสามารถโดยการแบ่งแยกงานตามโครงสร้างการดำเนินการผลิตละครโทรทัศน์ แบ่งแยกได้ดังนี้

- แบ่งแยกตามแนวนอน โดยยึดหลัก การแบ่งแยกงานตามความถนัดในการทำงาน (Specialization of work) ได้แก่ ฝ่ายผลิตรายการ ฝ่ายศิลปกรรม ฝ่ายเทคนิค ฝ่ายการเงิน ฝ่ายการตลาด

- แบ่งแยกตามแนวตั้ง เป็นการแบ่งแยกตามขนาดของอำนาจหน้าที่ แยกออกเป็น "ระดับ" ตามขนาดความรับผิดชอบ หรือภาระหน้าที่ ซึ่งแตกต่างกันตามความรู้ ความสามารถและประสบการณ์ของกลุ่มคนทำงาน

การกำหนดในการแบ่งแยกงานจะศึกษาทั้งในแนวนอนและแนวตั้ง ดังนี้คือ

1.1 ฝ่ายผลิตรายการ มีหน้าที่ในการผลิต "สินค้า" อันได้แก่ ผลงานละครโทรทัศน์ตามภาระหน้าที่ซึ่งถือว่า ฝ่ายผลิตรายการจะรับภาระในการผลิตละครโทรทัศน์บ่อน้ำให้กับองค์กรโดยความควบคุมและรับผิดชอบของหัวหน้าฝ่ายผลิตรายการในการ

- คัดเลือกเรื่อง แนวเรื่อง หรือบทประพันธ์
- คัดเลือกผู้แสดง
- ตัดสินใจงานประมาณการดำเนินงานผลิต
- ควบคุมการดำเนินการผลิตจนเสร็จสิ้น เป็น ผลงานละคร

ดังนั้นภาระหน้าที่ความรับผิดชอบของฝ่ายผลิตรายการ จึงทำหน้าที่ผลิต(ผลงานละคร) เพียงอย่างเดียว ซึ่งการส่งเสริมการขายอื่น ๆ หรือกระบวนการนำเสนอออกอากาศก็จะส่งผ่านให้แก่กลุ่มหรือฝ่ายที่มีหน้าที่ดังกล่าว

(1) ผู้กำกับรายการ เป็นหัวหน้าทีมงานที่ต้องรับผิดชอบละครแต่ละเรื่องตั้งแต่ต้นจนจบ ผู้กำกับรายการจะต้องร่วมกับผู้จัดในการสร้างสรรค์ละครให้ออกมาดีที่สุด ผู้กำกับรายการจะต้องศึกษาและวิเคราะห์ละครที่จะผลิตเพื่อที่ในวันบันทึกเทป ผู้กำกับรายการจะได้ปฏิบัติงานได้อย่างมีประสิทธิภาพ ไม่ว่าจะเป็นการควบคุมมุมกล้อง ระยะและขนาดภาพตลอดจนต้องตกลงกับผู้กำกับการแสดงในเรื่องของตำแหน่งและคิวก่อนจะมีการบันทึกเทป

(2) ผู้ช่วยผู้กำกับรายการ เป็นผู้ที่ทำหน้าที่คล้ายเป็นตัวแทนของผู้กำกับรายการและสามารถทำหน้าที่แทนผู้กำกับรายการได้ในกรณีที่ผู้กำกับรายการไม่สามารถปฏิบัติหน้าที่ได้

(3) ผู้กำกับเวที เป็นผู้ประสานงานทุกอย่างระหว่างสถานที่ถ่ายทำกับห้องส่งหรือสถานที่ถ่ายทำ ให้ดำเนินไปด้วยความเรียบร้อย เป็นผู้สื่อสารระหว่างผู้กำกับการแสดงและผู้กำกับรายการ ตลอดจนเจ้าหน้าที่ฝ่ายต่าง ๆ ขณะอยู่ในสถานที่ถ่ายทำในเวลาบันทึกเทป

(4) ผู้กำกับบท ทาหน้าที่ประสานงานต่าง ๆ ระหว่างทีมงานและผู้จัดตลอดจน บันทึกรายละเอียดต่างๆ ขณะถ่ายทำในเวลาบันทึก อาทิ เวลาของเทปโทรทัศน์หรือความสมบูรณ์ และรายละเอียดของแต่ละฉาก

1.2 ฝ่ายศิลปกรรม เป็นฝ่ายซึ่งสร้างสรรค์ความรู้สึกสมจริงให้เกิดอารมณ์คล้อยตาม ในละคร โดยการจัดฉาก ตกแต่งประดับฉาก ที่ปรากฏแต่ละฉากแต่ละชั้น โดยแบ่งแยกการทำงาน ออกเป็น 2 ฝ่ายสำคัญ ดังนี้

1.2.1 ฝ่ายออกแบบ (Designer) คือ ฝ่ายที่ได้รับมอบหมายให้ ออกแบบฉากละครโทรทัศน์ ฝ่ายนี้เมื่อได้รับบทละครเรื่องใดเรื่องหนึ่งแล้วจะนำไปศึกษาตี ความออกแบบสร้างฉาก ประกอบฉาก ตลอดจนการตกแต่งให้สวยงาม ซึ่งหมายความว่า จะต้อง เป็นผู้รับผิดชอบฉากที่ตนออกแบบขึ้นทั้งหมด ตั้งแต่เริ่มการแสดง เริ่มต้นจนกระทั่งการแสดง ได้สิ้นสุดลง

ภาระหน้าที่ตามที่ได้รับมอบหมายนั้น หัวหน้าฝ่ายศิลปกรรมจะเป็นผู้มอบหมาย งานชิ้นใดชิ้นหนึ่ง หมายความว่า ละครเรื่องนี้ ให้นักออกแบบผู้ใดผู้หนึ่งรับผิดชอบทั้งหมด โดย นักออกแบบฉากของฝ่ายนี้มีบุคคลากรประมาณ 12 คน ทุกคนสามารถออกแบบฉากให้มีความสวยงามได้ไม่แพ้กัน พร้อมกันนี้ก็จะมีผู้ช่วยอีก 1 คน ทาหน้าที่ช่วยเหลือผู้ที่ได้รับมอบ หมายให้ออกแบบฉาก ร่วมกันปรึกษาหารือ ในเรื่องที่เกี่ยวข้องกับงานของตน

โดยทั่วไป ภาระหน้าที่ของนักออกแบบ (Designer) มีดังนี้

- ศึกษาบทละครโทรทัศน์ตั้งแต่ตอนที่ 1 จนถึงตอนสุดท้ายอย่างละเอียด เมื่อได้รับมอบหมายให้ออกแบบฉากละครเรื่องนั้น
- ศึกษาและทำความเข้าใจกับเนื้อเรื่อง โครงเรื่อง โดยเริ่มจากการศึกษาลักษณะตัวละคร สภาพสังคม วัฒนธรรม และสภาพแวดล้อมทางเศรษฐกิจว่า ละครเรื่องนั้นอยู่ในยุคสมัยใด เป็นละครแนวไหน ชวนหัว ตลกขบขัน รักสดชื่น ขมขื่น ตื่นเต้น หรือ ลึกลับ เพื่อที่จะสร้างอารมณ์ ความคิดสร้างสรรค์ให้คล้อยตามเนื้อเรื่องเหล่านั้น และออกแบบ ให้เป็นไปตามยุคสมัยของละครเรื่องนั้น

- แยกแยะฉากต่าง ๆ ในขณะศึกษาและทำความเข้าใจกับเรื่องจากนั้นจะจัดฉากต่าง ๆ ที่ต้องการออกมา โดยแยกเป็นฉากใหญ่ และฉากย่อย (ฉากใหญ่ หมายถึงฉากที่จำเป็นต้องอาศัยอยู่เสมอ จึงจัดทำให้ผู้ดู หรือละเอียดประณีตกว่าปกติ, ฉากย่อย หมายถึงฉากที่ใช้เพียงบางตอน และไม่ต้องการความใหญ่โตมากนัก)

- ประชุมร่วมกับฝ่ายเทคนิค ฝ่ายผลิตรายการ ฝ่ายกำกับรายการ เพื่อปรึกษาหารือถึงความเป็นไปได้ในการจัดฉาก ... ซึ่งข้อตกลงต่างในการประชุมครั้งนี้ จะเป็นขอยึดเหนี่ยวให้ทุกฝ่ายปฏิบัติไปตามนั้น เพื่อป้องกันปัญหาต่าง ๆ ที่จะเกิดขึ้นในภายหลัง

1.2.2 ฝ่ายช่าง (Co-worker) ซึ่งแบ่งออกเป็น ช่างไม้กับช่างสี ซึ่งในงานสร้างฉากแต่ละเรื่องมักต้องการทีมงานฝ่ายนี้ราว 7-9 คน อย่างไรก็ตามก็ขึ้นอยู่กับว่าหากเป็นละครเรื่องใหญ่ที่ต้องทำฉากยาก ๆ ทีมงานจะมากขึ้นตามไปด้วย

ช่างไม้ จะรับภาระหน้าที่การสร้างฉากจากนักออกแบบโดยใช้วัสดุที่มีน้ำหนักเบา เช่น ไม้อัด กระดาษผ้า ไม้แปรรูปน้ำหนักเบา หมดทุกขนาด เป็นต้น จากนั้นจะ "ประกอบฉาก" ด้วยวิธีการที่เรียกว่า "เย็บด้วยตะปู" คือการตอกตรึงระหว่างผนัง 2 ผนังเข้าด้วยกัน โดยใช้ตะปูเท่านั้น

ช่างสี ทำหน้าที่ทาสี ำให้แผงฉากที่สร้างไว้มีสีเดียวกันหมด เพื่อให้ดูเหมือนเป็นห้องเดียวกัน จากนั้นก็จะ เป็นหน้าที่ของผู้จัดหาสิ่งของประกอบฉากเพื่อทำให้ฉากน่าสนใจ และเหมือนจริงยิ่งขึ้น คล้ายคลึงกับการตกแต่งภายใน

1.3 ฝ่ายเทคนิค โดยภาระหน้าที่แล้ว ฝ่ายเทคนิค คือ ฝ่ายที่เกี่ยวข้องกับอุปกรณ์และเครื่องมือต่าง ๆ ในกระบวนการผลิตรายการ ฝ่ายเทคนิคจึงประกอบด้วย การแบ่งแยกการทำงานในแนวตั้งดังนี้

1.3.1 ช่างกล้อง จะเป็นผู้จับมุมภาพการแสดงและฉาก ภายใต้คำสั่งของผู้กำกับรายการ ดังนั้น ในแง่ความรู้ ความชำนาญในการผลิตละครนั้น ช่างกล้องควร

มีความเข้าใจและความชำนาญในเรื่องการจัดองค์ประกอบของภาพ เพื่อที่จะถ่ายทอดการแสดงออกมาได้อย่างชัดเจน และสวยงามตรงตาม ความหมายของอารมณ์ในแต่ละฉาก

1.3.2 ผู้ช่วยกล้อง เป็นผู้ที่ทำหน้าที่ดูแลรับผิดชอบกล้องและสายกล้องตลอดจนช่วยเหลือช่างกล้องให้ปฏิบัติงานได้สะดวก

1.3.3 เจ้าหน้าที่ควบคุมเสียง รับผิดชอบตำแหน่งหรือทิศทางของการรับเสียงของไมโครโฟน และอุปกรณ์บันทึกเสียงทั้งหมด

1.3.4 เจ้าหน้าที่ควบคุมแสง เป็นผู้คอยจัดแสงในแต่ละฉาก แต่ละตอนให้เข้ากับบรรยากาศของเรื่อง เช่น จัดแล้วให้เป็นฉากกลางวัน หรือกลางคืน จัดแล้วให้ภาพมีความลึก ไม่แบน สวยงามตามความหมายของเรื่อง

1.3.5 เจ้าหน้าที่แผนกบันทึกภาพ ทำหน้าที่ควบคุมเครื่องเทปบันทึกภาพ และคุณภาพของเนื้อเทปให้สามารถทำงานได้ตามปกติ งานหลักของเจ้าหน้าที่ฝ่ายนี้ ส่วนใหญ่จะอยู่ในช่วงผลิตรายการ และหลังผลิตรายการ

1.3.6 เจ้าหน้าที่แผนกกำกับภาพ เรียกกันว่าแผนก ซีซียู (CCU หรือ Camera Control Unit) มีหน้าที่ควบคุมภาพปรับสีให้คมชัด รวมทั้งให้คำแนะนำเกี่ยวกับวิธีใช้แก่ผู้กำกับรายการ เพื่อนำไปประยุกต์ใช้ กับละครที่ถ่ายทำได้ว่าต้องการผลพิเศษทางภาพอย่างไร นอกจากนี้ต้องตรวจเช็คแก้ไข เครื่องมือ อุปกรณ์ของกล้องให้ใช้งานได้

1.4 ฝ่ายการเงิน มีหน้าที่ในการบริหารงานด้านการเงินของบริษัท เช่น จัดทำบัญชี รายรับ รายจ่ายของบริษัท จัดทำบัญชีทรัพย์สิน จ่ายเงินค่าจ้างอุปกรณ์ โดยเฉพาะในการดำเนินงานผลิตละครโทรทัศน์ ฝ่ายการเงินจะดูแลค่าใช้จ่ายของผู้จัดละคร มอบหมายให้ผู้จัดละครนำไปจัดสรร ดูแล ในการผลิตละคร แต่ละตอนในเรื่องนั้น ๆ

โดยทั่วไปการประสานงานทางการเงิน ระหว่างฝ่ายการเงินกับผู้จัด
 ละครนั้น ผู้จัดละครจะจัดสรรเงินทุนเบื้องต้นล่วงหน้าในการดำเนินการผลิต จนสามารถ
 ผลิตผลงานละครไปได้จำนวนหนึ่ง อาทิ 5 ตอน (ระหว่าง 1-5) หรือ 10 ตอน ผู้จัดจะนำ
 เสนอผลงานแก่สถานีเพื่อขออนุมัติเบิกจ่ายงบประมาณมาใช้เป็นเงินทุนหมุนเวียนต่อไป

1.5 ฝ่ายการตลาด มีหน้าที่ติดต่อประสานงานด้านการตลาด เช่น ติดต่อเช่า
 เวลาในการออกอากาศ ติดต่อลูกค้าดำเนินการขายเวลาให้กับเอเจนซี่ (Agency) และ
 โฆษณาประชาสัมพันธ์รายการละคร สุ่มกลุ่มผู้ชมเป้าหมาย ตลอดจนทำการวิจัยข้อมูลด้านการ
 ตลาด ฯลฯ

โดยสรุปสภาพการณ์การดำเนินการธุรกิจละครโทรทัศน์ในปัจจุบันพบว่าสถานีโทรทัศน์
 เกือบทุกช่องได้เปิดโอกาสให้ผู้จัดรายการละครโทรทัศน์ภายนอกเข้ามารับดำเนินการอันเป็นลักษณะ
 ที่สืบเนื่องมาตั้งแต่ยุคแรกของการดำเนินการผลิตรายการโทรทัศน์จนถึงปัจจุบัน และยังพบว่า
 ลักษณะการจัดตั้งคณะละครเพื่อดำเนินการธุรกิจประเภทนี้ได้ปรับเปลี่ยนเป็นบริษัทธุรกิจที่มี โครงสร้าง
 องค์กรโดยการจัดแบ่งหน้าที่กันชัดเจน

ศูนย์วิทยทรัพยากร
 จุฬาลงกรณ์มหาวิทยาลัย