

บทที่ 5



การประเมินผลระบบค่าแรงงานจูงใจ

ในบทที่ผ่านมาได้กล่าวถึงการออกแบบระบบค่าแรงงานจูงใจเพื่อนำไปติดตั้งและใช้ในการคำนวณและจ่ายค่าแรงงานจริงในโรงงานตัวอย่าง โดยได้นำไปติดตั้งและใช้เมื่อวันที่ 1 มีนาคม 2536 เป็นต้นมา ซึ่งพนักงานมีความยินดีที่จะใช้ระบบค่าแรงงานจูงใจแบบใหม่ และให้ความร่วมมืออย่างเต็มที่ สืบเนื่องมาจากพนักงานมีความตั้งใจในการทำงานมากขึ้น กระตือรือร้นที่จะทำงาน มีความขยันในการทำงานเพิ่มขึ้น รวมทั้งยังได้ลดการหยุดคุ้ยลงอย่างมาก ประกอบกับฝ่ายบริหารก็สนับสนุนที่จะใช้ระบบค่าแรงงานจูงใจแบบใหม่นี้ด้วย ดังนั้นหลังจากที่ได้นำระบบค่าแรงงานจูงใจแบบใหม่นี้ไปติดตั้งและทดลองใช้จริงจึงทำให้ค่าแรงงานที่พนักงานได้รับเพิ่มสูงขึ้นรวมทั้งผลผลิตในแต่ละกระบวนการก็เพิ่มสูงขึ้นเช่นเดียวกัน สำหรับในบทนี้จะแสดงถึงตารางต่าง ๆ ที่ได้หลังจากใช้ระบบค่าแรงงานจูงใจแบบใหม่นี้แล้ว ซึ่งตารางต่าง ๆ มีดังนี้

ตารางผลผลิตที่ทำได้โดยเฉลี่ยต่อวันในระบบแบบใหม่

ตารางเปรียบเทียบผลผลิตที่ทำได้โดยเฉลี่ยต่อวันระหว่างระบบแบบเก่า และระบบแบบใหม่

ตารางเปรียบเทียบผลผลิตที่ได้ระหว่างระดับค่าแรงงานขั้นพื้นฐานและระบบแบบใหม่

ตารางค่าแรงงานที่ได้รับจากระบบแบบเก่าของผลผลิตที่ทำได้ในระบบแบบใหม่

ตารางค่าแรงงานที่ได้รับจากระบบแบบใหม่ของผลผลิตที่ทำได้ในระบบแบบใหม่

ตารางเปรียบเทียบค่าแรงงานที่ได้รับระหว่างระบบแบบเก่า และระบบแบบใหม่ของผลผลิตที่ทำได้ในระบบแบบใหม่

ตารางค่าแรงงานที่ได้รับโดยเฉลี่ยต่อวันในระบบแบบใหม่

ตารางเปรียบเทียบค่าแรงงานที่ได้รับโดยเฉลี่ยต่อวันระหว่างระบบแบบเก่า และระบบแบบใหม่

สำหรับรายละเอียดของตารางต่าง ๆ ที่กล่าวมามีดังนี้

ผลผลิตที่ทำได้โดยเฉลี่ยต่อวันในระบบแบบใหม่

เมื่อได้นำระบบค่าแรงงานจูงใจแบบใหม่ไปติดตั้งและทดลองใช้ในโรงงานตัวอย่างตั้งแต่วันที่ 1 มีนาคม 2536 แล้ว ผลผลิตที่พนักงานทำโดยเฉลี่ยต่อวันของแต่ละกระบวนการผลิตหลังจากที่ได้ใช้ระบบค่าแรงงานจูงใจแบบใหม่แล้วมีดังนี้ (ดูตารางที่ 5.1)

ลำดับที่	กระบวนการ	ผลผลิตที่ทำได้โดยเฉลี่ย (ชิ้นงานต่อวัน)
1.	เจาะสับ	133
2.	ทึบคิ้วสับ 4 เส้น	355
3.	โพ้งปากกระเป๋	1156
4.	ติดกระเป๋	237
5.	ต่อไหล่	580
6.	ทึบคิ้วไหล่	434
7.	เข้าปก	215
8.	กึ่งปก	614

ตารางที่ 5.1 ผลผลิตที่ทำได้โดยเฉลี่ยต่อวันในระบบแบบใหม่

ลำดับที่	กระบวนการ	ผลผลิตที่ทำได้โดยเฉลี่ย (ชิ้นงานต่อวัน)
9.	ทับควิปก	508
10.	โพ้งเข้าขน	480
11.	โพ้งข้าง	480
12.	ริมขน	552
13.	ริมชาย	552
14.	ฮ้าปลายขน	579
15.	ติดตราเสื้อ	634

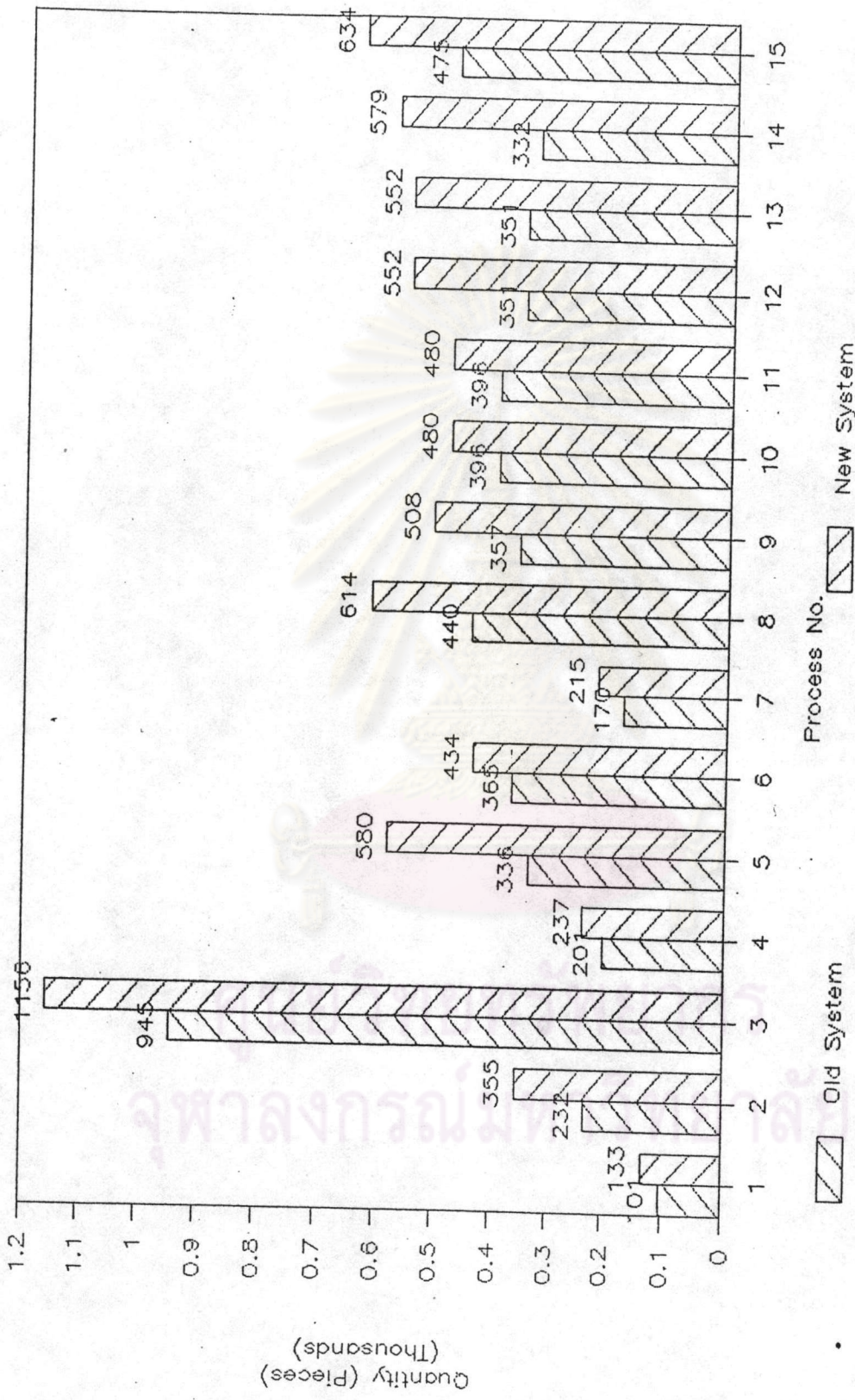
ตารางที่ 5.1 (ต่อ) ผลผลิตที่ทำได้โดยเฉลี่ยต่อวันในระบบแบบใหม่

เปรียบเทียบผลผลิตที่ทำได้โดยเฉลี่ยต่อวันระหว่างระบบแบบเก่าและระบบแบบใหม่

จากตารางที่ 5.1 ซึ่งได้กล่าวถึงผลผลิตของแต่ละกระบวนการที่ทำได้โดยเฉลี่ยในระบบค่าแรงงานสูงแบบใหม่ เพื่อที่จะได้ทราบถึงความแตกต่างของผลผลิตของแต่ละกระบวนการที่ทำได้ระหว่างระบบค่าแรงงานรายชิ้นแบบเก่ากับระบบค่าแรงงานสูงแบบใหม่ว่ามีความแตกต่างเพียงใด ดังนั้นในตารางต่อไปนี้จะได้เปรียบเทียบถึงผลผลิตของแต่ละกระบวนการของทั้ง 2 ระบบ (ดูตารางที่ 5.2) และเพื่อให้เห็นได้ชัดเจนยิ่งขึ้นจึงได้แสดงให้เห็นเป็นกราฟแท่งเพื่อเปรียบเทียบผลผลิตของแต่ละกระบวนการของทั้ง 2 ระบบ (ดูรูปที่ 5.1)

ลำดับที่	กระบวนการ	ผลผลิตที่ทำได้โดยเฉลี่ย		เปลี่ยนแปลง (เปอร์เซ็นต์)
		ระบบแบบเก่า (ชิ้นงานต่อวัน)	ระบบแบบใหม่ (ชิ้นงานต่อวัน)	
1.	เจาะสับ	101	133	+31.68
2.	ทັบควีสับ 4 เส้น	232	355	+53.02
3.	โพงปากกระเป๋	945	1156	+22.33
4.	ติดกระเป๋	201	237	+17.91
5.	ต่อไหล่	336	580	+72.62
6.	ทັบควีไหล่	365	434	+18.90
7.	เข้าปก	170	215	+26.47
8.	กึ่งปก	440	614	+39.55
9.	ทັบควีปก	357	508	+42.30
10.	โพงเข้าขน	396	480	+21.21
11.	โพงข้าง	396	480	+21.21
12.	ริมขน	351	552	+57.26
13.	ริมชาย	351	552	+57.26
14.	ย้ายลายขน	332	579	+74.40
15.	ติดตราเสื้อ	475	634	+33.47

ตารางที่ 5.2 เปรียบเทียบผลผลิตที่ทำได้โดยเฉลี่ยต่อวันระหว่างระบบแบบเก่า และระบบแบบใหม่



รูปที่ 5.1 กราฟเปรียบเทียบผลผลิตที่ทำได้โดยเฉลี่ยต่อวันระหว่างระบบแบบเก่า และระบบแบบใหม่

จากตารางที่ 5.2 ซึ่งเป็นตารางเปรียบเทียบผลผลิตที่ทำได้โดยเฉลี่ยต่อวันระหว่างระบบแบบเก่าและระบบแบบใหม่ พบว่าพนักงานสามารถทำงานได้ผลผลิตมากขึ้นในทุกกระบวนการผลิต โดยพนักงานสามารถทำงานได้ผลผลิตเพิ่มขึ้นเฉลี่ยในแต่ละกระบวนการถึง 37.83 เปอร์เซ็นต์

เปรียบเทียบผลผลิตที่ได้ระหว่างระดับค่าแรงงานขั้นพื้นฐานและระบบแบบใหม่

หลังจากได้เปรียบเทียบผลผลิตที่ทำได้โดยเฉลี่ยต่อวันระหว่างระบบแบบเก่า และระบบแบบใหม่แล้ว ต่อไปเราจะเปรียบเทียบผลผลิตของระดับค่าแรงงานขั้นพื้นฐานที่ได้กำหนดไว้ที่ 130 บาทต่อวันกับผลผลิตที่ทำได้ในระบบแบบใหม่ว่าทำได้มากกว่าเพียงใด สำหรับตารางเปรียบเทียบผลผลิตที่ได้ระหว่างระดับค่าแรงงานขั้นพื้นฐานและระบบแบบใหม่มีดังนี้ (ดูตารางที่ 5.3)

ลำดับที่	กระบวนการ	ผลผลิตที่ได้จาก		เปลี่ยนแปลง (เปอร์เซ็นต์)
		ค่าแรงพื้นฐาน (ชิ้นงานต่อวัน)	ระบบแบบใหม่ (ชิ้นงานต่อวัน)	
1.	เจาะสับ	87	133	+52.87
2.	ทึบคิ้วสับ 4 เส้น	217	355	+51.15
3.	โพ้งปากกระเป๋	1000	1156	+16.10
4.	ติดกระเป๋	200	237	+18.50

ตารางที่ 5.3 เปรียบเทียบผลผลิตที่ได้ระหว่างระดับค่าแรงงานขั้นพื้นฐานและระบบแบบใหม่

ลำดับที่	กระบวนการ	ผลผลิตที่ได้จาก		เปลี่ยนแปลง (เปอร์เซ็นต์)
		ค่าแรงพื้นฐาน (ชิ้นงานต่อวัน)	ระบบแบบใหม่ (ชิ้นงานต่อวัน)	
5.	ต่อไหล่	520	580	+11.54
6.	ทับควาไหล่	372	434	+16.67
7.	เข้าปก	145	215	+44.83
8.	กึ่งปก	520	614	+ 8.08
9.	ทับควาปก	372	508	+30.64
10.	โพ้งเข้าขน	394	480	+13.71
11.	โพ้งข้าง	434	480	+ 3.23
12.	ริมขน	434	552	+24.19
13.	ริมชาย	434	552	+24.19
14.	ฮ้าปลายขน	372	579	+55.64
15.	ติดตราเสื้อ	520	634	+ 8.65

ตารางที่ 5.3(ต่อ) เปรียบเทียบผลผลิตที่ได้ระหว่างระดับค่าแรงงานขั้นพื้นฐานและระบบแบบใหม่

จากตารางที่ 5.3 ซึ่งเป็นตารางเปรียบเทียบผลผลิตที่ได้ระหว่างระดับค่าแรงงานขั้นพื้นฐานและระบบแบบใหม่ พบว่าผลผลิตที่ทำได้ในระบบใหม่มากกว่าผลผลิตที่ระดับค่าแรงงานขั้นพื้นฐานในทุกกระบวนการผลิต นั้นแสดงให้เห็นว่าประสิทธิภาพการทำงานของพนักงานหลังจากใช้ระบบใหม่นั้นทำได้มากกว่า 100 เปอร์เซ็นต์ โดยพนักงานสามารถทำงานได้ผล

ผลิตรวมขึ้นเฉลี่ยในแต่ละกระบวนการถึง 24.71 เปอร์เซ็นต์จากระดับค่าแรงงานขั้นพื้นฐาน

ค่าแรงงานที่ได้รับจากระบบแบบเก่าของผลผลิตที่ทำได้ในระบบแบบใหม่

ตารางต่อไปนี้จะแสดงให้เห็นถึงค่าแรงงานที่พนักงานจะได้รับในกรณีที่เรานำอัตราค่าแรงงานรายชิ้นในระบบเก่าแต่เป็นผลผลิตที่ได้จากการใช้ระบบแบบใหม่ โดยใช้อัตราค่าแรงงานรายชิ้นขั้นต้นแบบใหม่จากตารางที่ 4.4 คูณด้วยผลผลิตที่ทำได้หลังจากใช้ระบบใหม่ เพื่อจะได้นำไปเปรียบเทียบกับค่าแรงงานที่พนักงานจะได้รับในกรณีที่ใช้อัตราค่าแรงงานจูงใจแบบใหม่ สำหรับค่าแรงงานที่พนักงานจะได้รับในกรณีที่เรานำอัตราค่าแรงงานรายชิ้นในระบบเก่า แต่เป็นผลผลิตที่ได้จากการใช้ระบบแบบใหม่มีดังนี้ (ดูตารางที่ 5.4)

ลำดับที่	กระบวนการ	อัตราค่าแรง (บาทต่อชิ้น)	ผลผลิตที่ทำได้ (ชิ้นงานต่อวัน)	ค่าแรงงาน (บาท)
1.	เจาะสับ	1.50	133	199.50
2.	ทับควีสับ 4 เส้น	0.60	355	213.00
3.	โพงปากกระเป๋	0.13	1156	150.28
4.	ติดกระเป๋	0.65	237	154.05
5.	ต่อไหล่	0.25	580	145.00
6.	ทับควีไหล่	0.35	434	151.90
7.	เข้าปก	0.90	215	193.50
8.	กึ่งปก	0.25	614	153.50

ตารางที่ 5.4 ค่าแรงงานที่ได้รับจากระบบแบบเก่าของผลผลิตที่ทำได้ในระบบแบบใหม่

ลำดับที่	กระบวนการ	อัตราค่าแรง (บาทต่อชิ้น)	ผลผลิตที่ทำได้ (ชิ้นงานต่อวัน)	ค่าแรงงาน (บาท)
9.	ทึบควิปก	0.35	508	177.80
10.	โพ้งเข้าขน	0.33	480	158.40
11.	โพ้งข้าง	0.30	480	144.00
12.	ริมขน	0.30	552	165.60
13.	ริมชาย	0.30	552	165.60
14.	ย้าปลายขน	0.35	579	202.65
15.	ติดตราเสื้อ	0.25	634	158.50

ตารางที่ 5.4(ต่อ) ค่าแรงงานที่ได้รับจากระบบแบบเก่าของผลผลิตที่ทำได้ในระบบแบบใหม่

ค่าแรงงานที่ได้รับจากระบบแบบใหม่ของผลผลิตที่ทำได้ในระบบแบบใหม่

ในการคำนวณ ค่าแรงงานที่พนักงานจะได้รับจากระบบแบบใหม่ของผลผลิตที่ทำได้หลังจากใช้ระบบแบบใหม่แล้วนั้น เราจะใช้อัตราค่าแรงงานจุดจบใหม่จากตารางที่ 4.6 และผลผลิตที่ทำได้มาคำนวณ โดยมีวิธีการคำนวณตามที่ได้กล่าวไว้ในบทที่ 4 สำหรับตารางค่าแรงงานที่พนักงานจะได้รับจากระบบแบบใหม่ของผลผลิตที่ทำได้ในระบบแบบใหม่มีดังนี้ (ดูตารางที่ 5.5)



ลำดับที่	กระบวนการ	อัตราค่าแรง (บาท)	ผลผลิต (ชิ้นงาน)	ค่าแรงงาน (บาท)
1.	เจาะส่วบ	$(133-87)*1.82+130.59$	133	214.31
2.	ทับคว้ส่วบ 4 เส้น	$(355-217)*0.73+130.39$	355	231.13
3.	โพ้งปากกระเป้	$(1156-1000)*0.15+130.02$	1156	153.42
4.	ติดกระเป้	$(237-200)*0.79+130.06$	237	159.29
5.	ค้อไหล้	$(580-520)*0.31+130.05$	580	148.65
6.	ทับคว้ไหล้	$(434-372)*0.43+130.38$	434	157.04
7.	เข้ปาก	$(215-145)*1.09+130.53$	215	206.83
8.	กึนปก	$(614-520)*0.31+130.05$	614	159.19
9.	ทับคว้ปก	$(508-372)*0.43+130.38$	508	188.66
10.	โพ้งเข้แชน	$(480-394)*0.40+130.18$	480	164.58
11.	โพ้งข้	$(480-434)*0.36+130.26$	480	146.82
12.	ริมแชน	$(552-434)*0.36+130.26$	552	172.74
13.	ริมข้	$(552-434)*0.36+130.26$	552	172.74
14.	ฮ้ปลายแชน	$(579-372)*0.43+130.38$	579	219.39
15.	ติดตราเสื่อ	$(634-520)*0.31+130.05$	634	165.39

ตารางที่ 5.5 ค่าแรงงานที่ได้รับจากระบบแบบใหม่ของผลผลิตที่ทำได้ในระบบแบบใหม่

เปรียบเทียบค่าแรงงานที่ได้รับระหว่างระบบแบบเก่าและระบบแบบใหม่ของผลผลิตที่ทำได้ใน
ระบบแบบใหม่

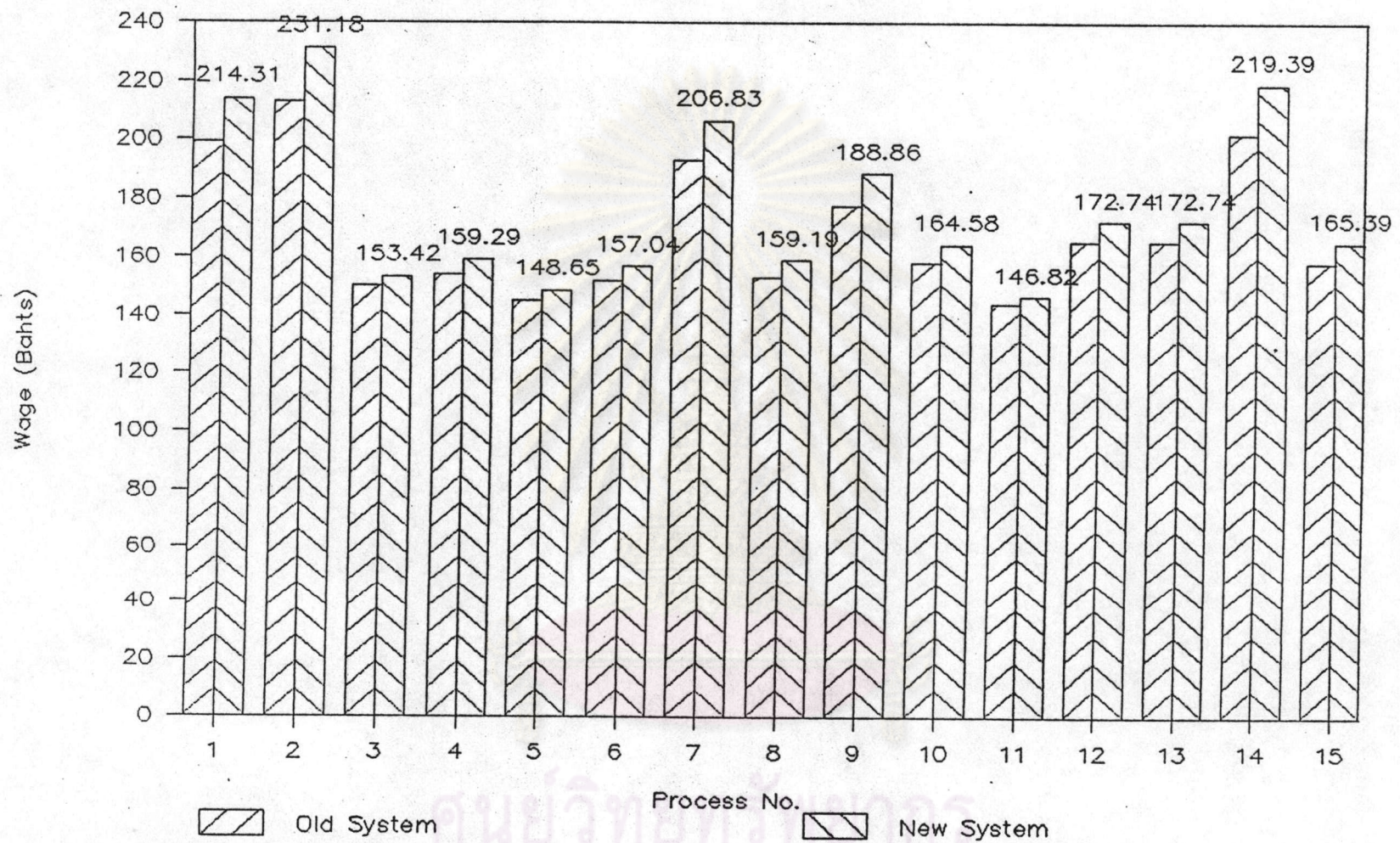
หลังจากได้คำนวณค่าแรงงานที่พนักงานจะได้รับในระบบแบบเก่าและระบบแบบใหม่
แล้ว ต่อไปเราจะนำค่าแรงงานที่ได้นี้มาเปรียบเทียบกันเพื่อจะได้ทราบว่าหลังจากใช้ระบบ
แบบใหม่แล้วพนักงานจะได้รับค่าแรงงานเพียงใด เพื่อเปรียบเทียบกับการใช้อัตราค่าแรงงาน
รายชิ้นแบบเก่า สำหรับตารางเปรียบเทียบค่าแรงงานที่ได้รับระหว่างระบบแบบเก่าและระบบ
แบบใหม่ของผลผลิตที่ทำได้ในระบบแบบใหม่มีดังนี้ (ดูตารางที่ 5.6) ส่วนกราฟแสดงค่า
แรงงานที่ได้รับระหว่างระบบแบบเก่าและระบบแบบใหม่ของผลผลิตที่ทำได้ในระบบแบบใหม่ได้
แสดงอยู่ในรูปถัดไป (ดูรูปที่ 5.2)

ลำดับที่	กระบวนการ	ค่าแรงงานที่ได้จาก		เปลี่ยนแปลง (เปอร์เซ็นต์)
		ระบบแบบเก่า (บาทต่อวัน)	ระบบแบบใหม่ (บาทต่อวัน)	
1.	เจาะสับ	199.50	214.31	+ 7.42
2.	ทับคิ้วสับ 4 เส้น	213.00	231.18	+ 8.51
3.	โพงปากกระเป๋	150.28	153.42	+ 2.09
4.	ติดกระเป๋	154.05	159.29	+ 3.40
5.	ต่อไหล่	145.00	148.65	+ 2.52

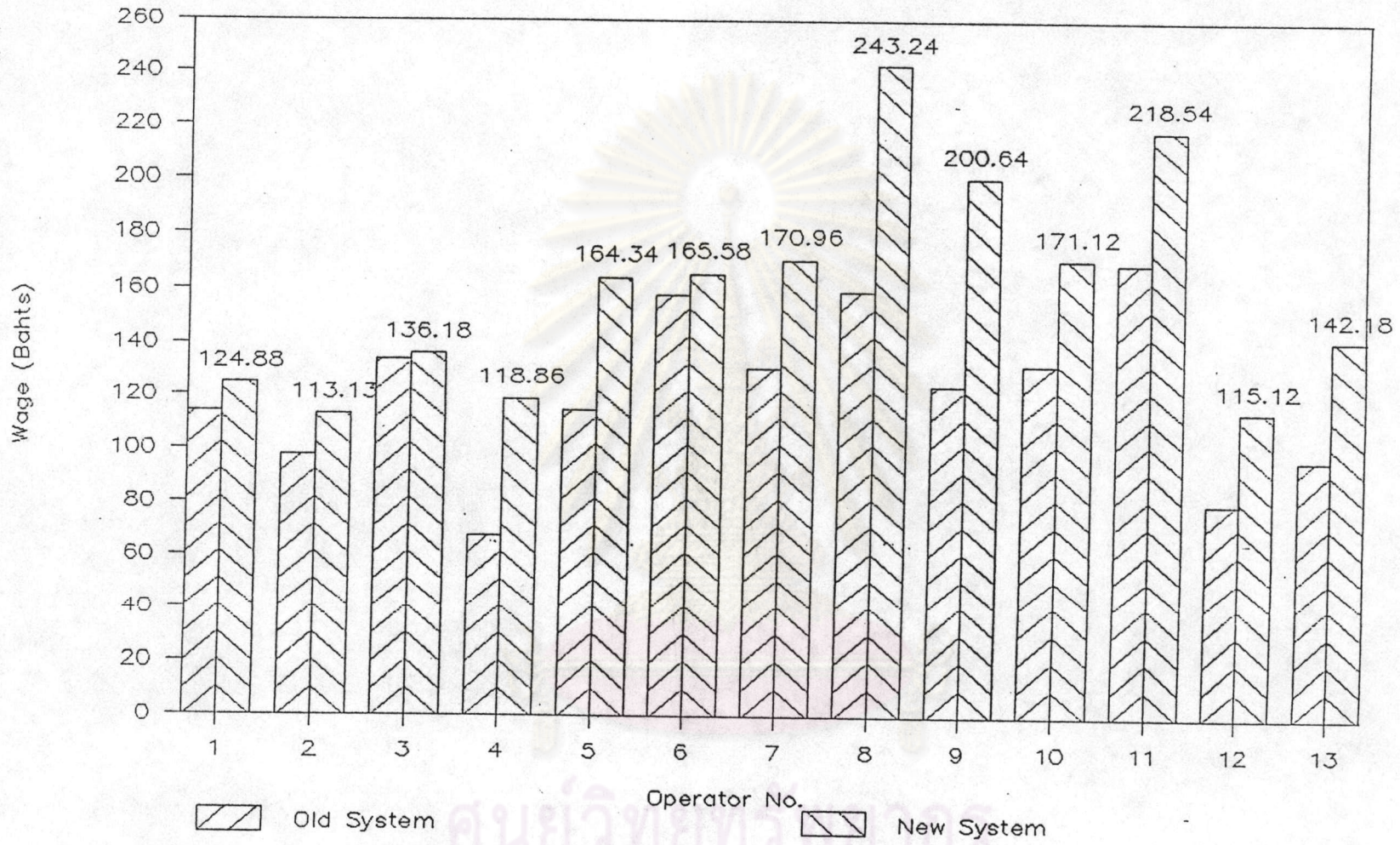
ตารางที่ 5.6 เปรียบเทียบค่าแรงงานที่ได้รับระหว่างระบบแบบเก่า และระบบแบบใหม่
ของผลผลิตที่ทำได้ในระบบแบบใหม่

ลำดับที่	กระบวนการ	ค่าแรงงานที่ได้จาก		เปลี่ยนแปลง (เปอร์เซ็นต์)
		ระบบแบบเก่า (บาทต่อวัน)	ระบบแบบใหม่ (บาทต่อวัน)	
6.	ทึบควัไหล่	151.90	157.04	+ 3.38
7.	เข้าปก	193.50	206.83	+ 6.89
8.	กึ้นปก	153.50	159.19	+ 3.71
9.	ทึบควัก	177.80	188.86	+ 6.22
10.	โพงเข้าขน	158.40	164.58	+ 3.90
11.	โพงข้าง	144.00	146.82	+ 1.96
12.	ริมขน	165.60	172.74	+ 4.31
13.	ริมชาย	165.60	172.74	+ 4.31
14.	ฮ้าปลายขน	202.65	219.39	+ 8.26
15.	ติดตราเสือ	158.50	165.39	+ 4.35
	รวม	2533.28	2660.43	+ 5.02

ตารางที่ 5.6(ต่อ) เปรียบเทียบค่าแรงงานที่ได้รับระหว่างระบบแบบเก่า และระบบ
แบบใหม่ของผลผลิตที่ทำได้ในระบบแบบใหม่



รูปที่ 5.2 กราฟเปรียบเทียบค่าแรงงานที่ได้รับระหว่างระบบแบบเก่า และระบบแบบใหม่ของผลผลิตที่ทำได้ในระบบแบบใหม่



รูปที่ 5.3 กราฟเปรียบเทียบค่าแรงงานที่ได้รับโดยเฉลี่ยต่อวันระหว่างระบบแบบเก่า และระบบแบบใหม่

จากตารางที่ 5.6 ซึ่งได้เปรียบเทียบค่าแรงงานที่ได้รับระหว่างระบบแบบเก่าและระบบแบบใหม่ของผลผลิตที่ทำได้ในระบบแบบใหม่ พบว่าค่าแรงงานที่พนักงานได้รับในระบบแบบใหม่โดยเฉลี่ยต่อวันแล้วมีค่าแรงที่สูงกว่าค่าแรงงานที่ได้รับจากระบบแบบเก่า โดยพนักงานจะได้รับค่าแรงงานที่สูงขึ้นเฉลี่ยในแต่ละกระบวนการเพียง 5.02 เปอร์เซ็นต์เท่านั้นจากระบบค่าแรงงานรายชิ้นแบบเก่า ซึ่งจุดนี้จะเป็นสิ่งจูงใจพนักงานให้ทำงานได้ผลผลิตมาก ๆ เพื่อจะได้รับค่าแรงงานที่มากขึ้นกว่าในระบบแบบเก่า โดยในขณะที่ทางโรงงานต้องจ่ายค่าแรงงานสูงขึ้นกว่าในระบบแบบเก่าเพียง 5.02 เปอร์เซ็นต์ แต่ผลผลิตที่ได้รับนั้นพนักงานสามารถทำได้เพิ่มขึ้นเฉลี่ยในแต่ละกระบวนการถึง 37.38 เปอร์เซ็นต์จากระบบแบบเก่า และเมื่อเปรียบเทียบกับระดับค่าแรงงานขั้นพื้นฐานแล้วพนักงานสามารถเพิ่มประสิทธิภาพในการทำงานเฉลี่ยในแต่ละกระบวนการได้ถึง 24.71 เปอร์เซ็นต์จากระดับค่าแรงงานขั้นพื้นฐานที่ได้กำหนดไว้ที่ 130 บาทต่อวัน จากที่กล่าวมาจะเห็นได้ว่าทางโรงงานจะได้รับผลผลิตที่เพิ่มขึ้นมากเมื่อเทียบกับค่าแรงงานที่ต้องจ่ายมากขึ้นจากระบบแบบเก่า โดยที่พนักงานก็พอใจกับค่าแรงงานที่ได้รับด้วย

ค่าแรงงานที่ได้รับโดยเฉลี่ยต่อวันในระบบใหม่

หลังจากที่ได้นำระบบค่าแรงงานจูงใจแบบใหม่ไปติดตั้งและทดลองใช้ในโรงงานตัวอย่างแล้ว พนักงานได้รับค่าแรงงานโดยเฉลี่ยต่อวันดังนี้ (ดูตารางที่ 5.7)

จุฬาลงกรณ์มหาวิทยาลัย

ลำดับที่	รายชื่อพนักงาน	ค่าแรงงานที่ได้รับเฉลี่ย (บาทต่อวัน)
1.	กานต์สินี	124.88
2.	เจวีซิง	113.13
3.	นารี	136.18
4.	บิ่งอร	118.86
5.	เบ็ญจมาศ	164.34
6.	ประพิน	165.58
7.	พ่องศรี	170.96
8.	พรนิตร	243.24
9.	รศ	200.64
10.	วงเดือน	171.12
11.	สงกา	218.54
12.	สร้อยสุดา	115.12
13.	อรุณ	142.18

ตารางที่ 5.7 ค่าแรงงานที่ได้รับโดยเฉลี่ยต่อวันแบบใหม่

เปรียบเทียบค่าแรงงานที่ได้รับโดยเฉลี่ยต่อวันระหว่างระบบแบบเก่าและระบบแบบใหม่

เมื่อคำนวณค่าแรงงานที่พนักงานได้รับโดยเฉลี่ยต่อวันในระบบแบบใหม่แล้ว เราจะนำไปเปรียบเทียบกับค่าแรงงานที่พนักงานได้รับโดยเฉลี่ยต่อวันในระบบแบบเก่า เพื่อที่จะได้ทราบว่าพนักงานแต่ละคนได้รับค่าแรงงานเพิ่มขึ้นหรือลดลงอย่างไร สำหรับตารางเปรียบเทียบ

เทียบค่าแรงงานที่พนักงานได้รับโดยเฉลี่ยในระบบเก่าและในระบบใหม่มีดังนี้ (ดูตารางที่

5.8) และกราฟแท่งเปรียบเทียบได้แสดงอยู่ในรูปถัดไป (ดูรูปที่ 5.3)

ลำดับที่	รายชื่อพนักงาน	ค่าแรงงานที่ได้รับเฉลี่ย		เปลี่ยนแปลง (เปอร์เซ็นต์)
		ระบบแบบเก่า (บาทต่อวัน)	ระบบแบบใหม่ (บาทต่อวัน)	
1.	กานต์สินี	114.41	124.88	+ 9.15
2.	เจวีียง	98.03	113.13	+15.40
3.	นารี	133.74	136.18	+ 1.82
4.	บั้งอร	67.22	118.86	+76.82
5.	เบ็ญจมาศ	114.66	164.34	+43.33
6.	ประพิน	158.21	165.58	+ 4.66
7.	ผ่องศรี	130.92	170.96	+30.58
8.	พรพิตร	159.41	243.24	+52.59
9.	รศ	124.27	200.64	+61.45
10.	วงเดือน	132.38	171.12	+29.26
11.	สงกา	169.55	218.54	+28.89
12.	สร้อยสดา	80.65	115.12	+42.74
13.	อรุณ	96.99	142.18	+46.59

ตารางที่ 5.8 เปรียบเทียบค่าแรงงานที่ได้รับโดยเฉลี่ยต่อวันระหว่างระบบแบบเก่า และระบบแบบใหม่

หลังจากได้นำระบบค่าแรงงานจูงใจแบบใหม่มาติดตั้งและทดลองใช้แล้ว จะเห็นได้ว่าค่าแรงงานที่พนักงานได้รับเมื่อเปรียบเทียบกับระหว่างค่าแรงงานที่ได้รับโดยเฉลี่ยในระบบค่าแรงงานรายอื่นแบบเท่ากับค่าแรงงานที่ได้รับในระบบค่าแรงงานจูงใจแบบใหม่พบว่า พนักงานทุกคนได้รับค่าแรงงานเพิ่มขึ้นซึ่งเมื่อคำนวณเป็นเปอร์เซ็นต์โดยเฉลี่ยแล้วค่าแรงงานที่พนักงานได้รับเพิ่มขึ้นถึง 31.91 เปอร์เซ็นต์

จากการประเมินผลระบบค่าแรงงานจูงใจแบบใหม่จะเห็นได้ว่า หลังจากใช้ระบบค่าแรงงานจูงใจแบบใหม่แล้ว พนักงานสามารถเพิ่มผลผลิตให้กับโรงงานได้เป็นจำนวนมาก ในขณะที่พนักงานเองก็จะได้รับค่าแรงงานโดยเฉลี่ยต่อวันเพิ่มขึ้นเช่นกัน ตามรายละเอียดที่ได้กล่าวมาแล้วข้างต้น

ศูนย์วิทยทรัพยากร
จุฬาลงกรณ์มหาวิทยาลัย