



บทที่ 2

ความรู้ทั่วไปเกี่ยวกับการบริการโลหิต

ประวัติการบริการโลหิต

1. ประวัติการบริการโลหิตของโลก

เมื่อสงครามโลกครั้งที่ 2 สิ้นสุดลง สภาภาษาสากลได้จัดประชุมใหญ่ขึ้นที่เมือง Oxford ประเทศอังกฤษ ในนามคณะกรรมการที่ปรึกษาสาธารณสุขของสภาภาษาสากล ได้หยิบยกเรื่องการถ่ายโลหิตขึ้นมาเป็นหัวข้อสำคัญ โดยให้สันนิบาตภาษาส่งเสริมให้มีการบริการโลหิตขึ้นในสภาภาษา

ในการประชุมภาษาสากลครั้งที่ 17 ที่กรุงสต็อกโฮล์ม เมื่อปี ค.ศ. 1948 สันนิบาตภาษาได้เสนอความคิดต่อสภาภาษาแต่ละชาติ ให้ดำเนินการเรื่องการบริการโลหิตร่วมกับรัฐบาล โดยจัดตั้ง "ศูนย์บริการโลหิตแห่งชาติ" ขึ้นในสภาภาษาไทย และให้พยายามใช้หลักการบริจาคและรับโลหิตโดยไม่หวังผลตอบแทน

2. ประวัติการบริการโลหิตในประเทศไทย

18 มกราคม 2495 กรรมการสภาภาษาไทย มีมติให้ตั้ง "แผนกบริการโลหิต" ขึ้นในกองวิทยาศาสตร์ สภาภาษาไทย เพื่อสนองข้อเสนอของสภาภาษา ในการดำเนินการครั้งแรกใช้ห้องปาร์กกาของคึกสถานเสาวภาเป็นที่ทำงาน และเริ่มงานตั้งแต่ พ.ศ. 2495

6 เมษายน 2496 พระเจ้าวรวงศ์เธอกรมหมื่นนครสวรรค์ศักดิพินิต องค์อุปนายกผู้อำนวยการสภาภาษาไทย ทรงเป็นผู้บริจาคโลหิตเลขที่ 00001

12 พฤศจิกายน 2496 พระบาทสมเด็จพระปรเมนทรมหาภูมิพลอดุลยเดช และสมเด็จพระนางเจ้าสิริกิติ์ พระบรมราชินีนาถ เสด็จพระราชดำเนินทรงเปิดศิริรังสีदानุสรณ์ ซึ่งหม่อมเจ้าปิยะรังสิต รังสิต พร้อมด้วยพระประยูรญาติ ได้ประทานเงินสร้าง เพื่อใช้เป็นค่าบริการโลหิต

พ.ศ. 2498 เริ่มมีหน่วยเคลื่อนที่ไปรับบริจาคโลหิตนอกสถานที่เป็นครั้งแรก

พ.ศ. 2499 สมเด็จพระนางเจ้าสิริกิติ์ พระบรมราชินีนาถ สมเด็จพระเจ้านายิกา สภาภาษาไทย เสด็จพระราชดำเนินพระราชทานของที่ระลึกให้แก่ผู้บริจาคโลหิตเป็นครั้งแรก

พ.ศ.2505 Prof. Jean Bernard ซึ่งมาเยี่ยมประเทศไทยในฐานะแขกของกระทรวงสาธารณสุข เสนอให้รัฐบาลฝรั่งเศสช่วยเหลือในด้านเจ้าหน้าที่เทคนิคและเครื่องมือเครื่องใช้เพื่อพัฒนาการบริการโลหิตในประเทศไทยให้เป็นงานระดับชาติ

พ.ศ.2509 งานบริการโลหิตสภาภาษาชากไทย ได้รับนโยบายจากรัฐบาลให้เป็น "ศูนย์บริการโลหิตแห่งชาติ" ขยายกิจการไปยังส่วนภูมิภาค โดยเปิดสาขาขึ้นตามโรงพยาบาลประจำจังหวัด ภายใต้ความร่วมมือของผู้ว่าราชการจังหวัด นายแพทย์เหล่าภาษาชากจังหวัด และผู้อำนวยการโรงพยาบาลประจำจังหวัด ปัจจุบันศูนย์บริการโลหิตแห่งชาติ มีสาขา 133 แห่ง เป็นสาขาในกรุงเทพมหานคร 6 แห่ง นอกนั้นเป็นสาขาในส่วนภูมิภาค

13 ตุลาคม 2512 พระบาทสมเด็จพระปรมินทรมหาภูมิพลอดุลยเดช และสมเด็จพระนางเจ้าสิริกิติ์ พระบรมราชินีนาถ เสด็จพระราชดำเนินมาเป็นองค์ประธานในพิธีเปิดอาคารหลังที่ 1 ซึ่งได้รับงบประมาณจากรัฐบาลเป็นเงิน 6,100,000 บาท อาคารหลังนี้มีชื่อว่า "ศูนย์บริการโลหิตแห่งชาติ สภาภาษาชากไทย"

พ.ศ.2518 เป็นปีแรกที่ศูนย์บริการโลหิตแห่งชาติ ได้รับบริจาคโลหิตถึงหนึ่งแสนขวด
ตุลาคม 2522 อาคารหลังที่ 2 ของศูนย์บริการโลหิตแห่งชาติ สร้างเสร็จเป็นอาคาร 4 ชั้น ใช้เป็นที่ทำงานของแผนกพลาสมาและแปรรูปโลหิต แผนกปฏิบัติการร่วมกับองค์การอนามัยโลก แผนกเตรียมน้ำยาแอนติซีรัม แผนกหะเบียนและสถิติ แผนกธุรการ และห้องประชุม

พ.ศ.2523 ศูนย์บริการโลหิตแห่งชาติ เริ่มผลิตพลาสมาแห้ง ซึ่งเป็นส่วนประกอบของโลหิตชนิดหนึ่ง โดยความร่วมมือของรัฐบาลฝรั่งเศส พลาสมาแห้งมีข้อดีในการใช้คือสามารถเก็บไ้ได้นาน และสะดวกในการขนส่ง เหมาะสำหรับส่งให้โรงพยาบาลต่างจังหวัด

พ.ศ.2524 ศูนย์บริการโลหิตแห่งชาติ ภั้ทดลองผลิตพลาสมาสดแห้ง ซึ่งเป็นส่วนประกอบของโลหิตอีกชนิดหนึ่ง เพื่อใช้รักษาโรคฮีโมฟีเลีย-เอ ปรากฏว่าได้ผลเป็นที่น่าพอใจ

พ.ศ.2526 ศูนย์บริการโลหิตแห่งชาติ เสนอโครงการแยกส่วนประกอบของโลหิต เพื่อสามารถใช้ประโยชน์จากโลหิตได้มากขึ้น

พ.ศ.2527 ศูนย์บริการโลหิตแห่งชาติ เริ่มโครงการผลิตวัคซีนป้องกันโรคคัมอักเสบนชนิด B

พ.ศ.2529 เริ่มนำเอาคอมพิวเตอร์มาช่วยในการเก็บข้อมูลผู้บริจาคโลหิต

8 พฤษภาคม 2531 ศูนย์บริการโลหิตแห่งชาติ จัดงานวันผู้บริจาคโลหิตเป็นครั้งแรก ณ สวนอัมพร เพื่อเฉลิมฉลองวาระครบ 36 ปี แห่งงานบริการโลหิตของสภาภาษาชาก และ

เป็นการประกาศเกียรติคุณของผู้บริจาคโลหิต

ความรู้ทั่วไปเกี่ยวกับศูนย์บริการโลหิตแห่งชาติ สภากาชาดไทย

ศูนย์บริการโลหิตแห่งชาติ เป็นกองแยกหนึ่งของสภากาชาดไทย จัดตั้งขึ้นเพื่อให้บริการโลหิต ซึ่งถือเป็นงานระดับชาติ โดยถือหลักปฏิบัติว่า การบริจาคและการแจกจ่ายโลหิตและส่วนประกอบของโลหิตให้โรงพยาบาลจะไม่คิดมูลค่าใด ๆ ทั้งสิ้น ซึ่งสภากาชาดไทยเป็นผู้ดำเนินการ อาจจะถูกกล่าวถึงหน้าที่ของศูนย์บริการโลหิตแห่งชาติ ได้ดังนี้

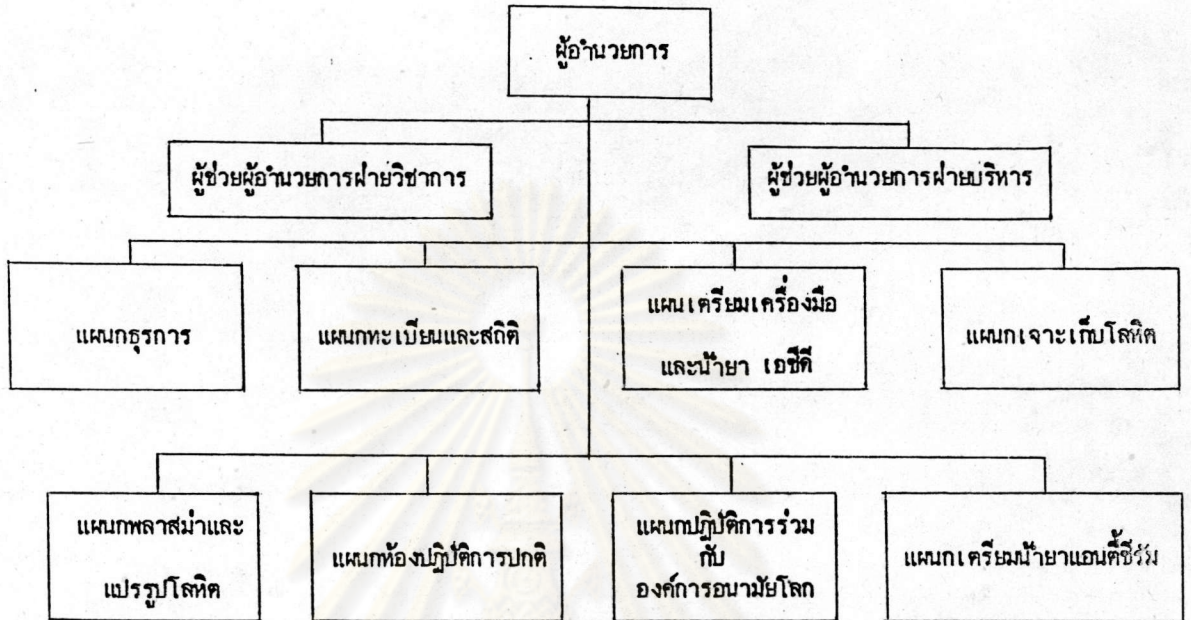
1. หน้าที่ของศูนย์บริการโลหิตแห่งชาติ

- 1.1 จัดหาโลหิตและแยกโลหิตออกเป็นส่วนประกอบของโลหิต เพื่อให้มีใช้เพียงพอกับความต้องการทั้งประเทศ
- 1.2 ผลิตและจ่ายน้ำยาแอนตี้ซีรัมเพื่อใช้ในศูนย์บริการโลหิตแห่งชาติ และสาขาทั่วประเทศ
- 1.3 ผลิตและจ่ายขบวนการน้ำยาเอซีดีเพื่อใช้ในศูนย์บริการโลหิตแห่งชาติและสาขาทั่วประเทศ
- 1.4 กำหนดแนวทางปฏิบัติในการรับบริจาคโลหิตให้สาขาทั่วประเทศ
- 1.5 ประสานงานและสนับสนุนช่วยเหลือสาขาของศูนย์บริการโลหิตแห่งชาติ ทั้งทางด้านเทคนิค นโยบาย เครื่องมือเครื่องใช้
- 1.6 ประสานงานทางด้านเทคนิคและข่าวสารกับศูนย์บริการโลหิตนานาชาติ

2. การบริหารงานของศูนย์บริการโลหิตแห่งชาติ

ในด้านการบริหารงาน ปัจจุบันมีผู้อำนวยการศูนย์บริการโลหิตแห่งชาติ เป็นผู้-บริหารสูงสุด และผู้ช่วยอีก 2 ท่าน คือ ผู้ช่วยผู้อำนวยการฝ่ายวิชาการ และผู้ช่วยผู้อำนวยการฝ่ายบริหาร โดยแบ่งส่วนงานออกเป็น 8 แผนก ดังรูปที่ 2-1

รูปที่ 2.1 แสดงการแบ่งส่วนการบริหารงานของศูนย์บริการโลหิตแห่งชาติ สภากาชาดไทย



ที่มา : รายงานประจำปี 2529 ศูนย์บริการโลหิตแห่งชาติ สภากาชาดไทย

2.1 แผนกธรรการ ทำหน้าที่เกี่ยวกับกิจการทั่วไปของศูนย์บริการโลหิตแห่งชาติ ไม่ว่าจะเป็นด้านการเจ้าหน้าที่ การแต่งตั้งบรรจุ การปรับอัตราเงินเดือน การเลื่อนขั้นเงินเดือน การจัดสรรงบประมาณ เงินทุนหมุนเวียน ค่าใช้จ่ายในการปฏิบัติงานของเจ้าหน้าที่ การสั่งซื้อเวชภัณฑ์และครุภัณฑ์ตามความต้องการของแต่ละแผนก งานสารบรรณ ลงทะเบียนรับ-ส่งหนังสือและเอกสารของศูนย์บริการโลหิตแห่งชาติ พิมพ์ร่าง คัดสำเนา เก็บรวบรวมเอกสาร บันทึกรายงานการประชุม จัดทำรายงานประจำปี ประสานงานด้านการดำเนินการและนโยบายกับสาขาของศูนย์บริการโลหิต และประสานงานกับคณะกรรมการจัดหาและส่งเสริมผู้ให้โลหิต ตลอดจนดูแลรักษาอาคารสถานที่

2.2 แผนกทะเบียนและสถิติ ทำหน้าที่ติดต่อกับหน่วยงานภายนอกเกี่ยวกับการหาผู้บริจาคโลหิต จัดให้มีการบรรยายให้ความรู้เรื่องการบริจาคโลหิต เผยแพร่ข่าวการบริจาคโลหิตแก่สื่อมวลชน ทำเอกสารและโปสเตอร์ชักชวนให้มีการบริจาคโลหิต รวบรวมสถิติในการบริจาคโลหิตต่าง ๆ ทำบัตรประจำตัวและทะเบียนประวัติของผู้บริจาคโลหิต รวมทั้งการจำแนกประเภทของผู้บริจาคโลหิต ตามหมู่โลหิต เพศ อายุ อาชีพ ทำรายงานการรับจ่ายโลหิตประจำเดือน และรวบรวมรายชื่อผู้มีสิทธิรับพระราชทานเข็มที่ระลึกจากผู้บริจาคโลหิต

2.3 แผนกเตรียมเครื่องมือและน้ำยา เอซีซี ทำหน้าที่เตรียมเครื่องมือเครื่องใช้ น้ำกลั่น น้ำยาเคมีต่าง ๆ ตามความต้องการใช้ของแต่ละแผนก เตรียมน้ำยาป้องกันโลหิตแข็งตัว ได้แก่ น้ำยา ACD (Acid Citrate Dextrose anticoagulant solution) น้ำยา CPD (Citrate phosphate dextrose anticoagulant solution) ชุคเจาะโลหิต สำหรับใช้ในศูนย์บริการโลหิตแห่งชาติ หน่วยเคลื่อนที่ และสาขาของศูนย์บริการโลหิต ทำการควบคุมคุณภาพของทุกผลิตภัณฑ์ที่ผลิตขึ้น เตรียมอุปกรณ์สำหรับการออกหน่วยเคลื่อนที่ ซึ่งมีเป็นประจำทุกวัน

2.4 แผนกเจาะเก็บโลหิต ทำหน้าที่ตรวจร่างกายของผู้บริจาคโลหิตเบื้องต้น ชักถามประวัติการเจ็บป่วย ให้คำแนะนำแก่ผู้บริจาคโลหิต บันทึกรายละเอียดการบริจาคแต่ละครั้ง ลงในบัตรประจำตัวผู้บริจาคโลหิต และบัตรทะเบียนประวัติของผู้บริจาคโลหิต เจาะเก็บโลหิตลงขวดหรือถุง

การเจาะเก็บโลหิตของแผนกเจาะเก็บโลหิตทำใน 2 ลักษณะคือ

2.4.1 การเจาะเก็บโลหิตในสถานที่ หมายถึง การรับบริจาคโลหิต ภายในอาคารศูนย์บริการโลหิตแห่งชาติ ปฏิบัติงานในวันเวลาราชการ คือวันจันทร์-ศุกร์ เวลา 8.00-16.30 น. วันเสาร์และวันหยุดราชการอื่น ๆ เวลา 8.00-12.00 น. วันอาทิตย์ เวลา 12.00-16.00 น.

2.4.2 การเจาะเก็บโลหิตนอกสถานที่ที่มีหน่วยเคลื่อนที่ออกมารับบริจาคโลหิต นอกสถานที่ทั้งในกรุงเทพมหานครและต่างจังหวัด ทั้งที่มีการติดค้อนักหมายล่วงหน้า และไม่มีการติดค้อนักหมาย ได้แก่ การที่ศูนย์บริการโลหิตแห่งชาติ ส่งรถเคลื่อนที่ไปรับบริจาคโลหิตตามสถานที่ชุมชนต่าง ๆ ที่คาดว่าจะมีผู้สนใจบริจาคโลหิต เช่น สวนจตุจักร สนามหลวง

2.5 แผนกห้องปฏิบัติการปกติ ทำหน้าที่ตรวจโลหิตทั้งหมดที่ได้รับบริจาค จำแนกหมู่โลหิต ตรวจหมู่โลหิต อาร์ เอช ตรวจเชื้อไวรัสตับอักเสบบี ซี และซีอีอี ๓

2.6 แผนกปฏิบัติการร่วมกับองค์การอนามัยโลก ทำหน้าที่ตรวจโลหิตหรือตรวจเพิ่มเติมแก่แผนกห้องปฏิบัติการปกติและธนาคารเลือดของโรงพยาบาลทั่วประเทศ

2.7 แผนกพลาสมาและแปรรูปโลหิต นำโลหิตที่เจาะใส่ถุงมาปั่นแยกเป็นส่วนประกอบของโลหิต 13 ชนิด นอกจากนี้ยังทำการสุ่มตัวอย่างผลิตภัณฑ์มาควบคุมคุณภาพด้วย

2.8 แผนกเตรียมน้ำยาแอนติซีรัม ทำหน้าที่ผลิตน้ำยาแอนติซีรัม และควบคุมคุณภาพผลิตภัณฑ์ที่ทำการผลิตขึ้น

3. รายละเอียดเกี่ยวกับผู้บริจาคโลหิตของศูนย์บริการโลหิตแห่งชาติ

- 3.1 คุณสมบัติของผู้บริจาคโลหิต ผู้ที่สามารถบริจาคโลหิตได้ต้องมีคุณสมบัติดังนี้
- 3.1.1 มีอายุระหว่าง 17-60 ปี
- 3.1.2 มีน้ำหนักตัวตั้งแต่ 45 กิโลกรัมขึ้นไป
- 3.1.3 ความเข้มข้นของโลหิต (hemoglobin) ถ้าเป็นหญิงสูงกว่า 80%

เป็นชายสูงกว่า 90%

3.1.4 มีความดันโลหิตไม่ต่ำกว่า 100 มม.ปรอท

3.1.5 ไม่มีประวัติเป็นไข้ตัวเหลืองหรือไข้มาเลเรียในระยะเวลา 3 ปี

ที่ผ่านมา

3.1.6 มีสุขภาพสมบูรณ์ ไม่เป็นโรคหัวใจ โรคไต หรือโรคติดต่ออื่น ๆ

3.1.7 ก่อนบริจาคโลหิต ควรนอนหลับไม่ต่ำกว่า 6 ชั่วโมง

3.2 สถิติการรับบริจาคโลหิตของศูนย์บริการโลหิตแห่งชาติ

ศูนย์บริการโลหิต ได้รวบรวมสถิติการรับบริจาคโลหิต เพื่อให้ทราบผลการดำเนินงานของศูนย์บริการโลหิต ดังตารางที่ 2.1

ตารางที่ 2.1 แสดงสถิติการรับบริจาคโลหิตของศูนย์บริการโลหิตแห่งชาติ

ระหว่างปี 2525-2529 โดย

คอลัมน์ที่ 1 คือ ปีที่ได้รับบริจาคโลหิต

คอลัมน์ที่ 2 คือ จำนวนโลหิตที่ได้รับบริจาคภายในสถานที่ (ถุง)

คอลัมน์ที่ 3 คือ จำนวนโลหิตที่ได้รับบริจาคภายนอกสถานที่ (ถุง)

คอลัมน์ที่ 4 คือ จำนวนโลหิตที่สาขาของศูนย์บริการโลหิตส่งมาให้ศูนย์-

บริการโลหิตแห่งชาติ (ถุง)

คอลัมน์ที่ 5 คือ จำนวนโลหิตที่ได้รับการบริจาครวมทั้งหมด (ถุง)

คอลัมน์ที่ 6 คือ จำนวนโลหิตที่ได้รับบริจาคเพิ่มขึ้น (ลดลง) คิดเป็น %

ตารางที่ 2.1 แสดงสถิติการรับบริจาคโลหิตของศูนย์บริการโลหิตแห่งชาติ ระหว่างปี 2525-2529

(1)	(2)	(3)	(4)	(5)	(6)
ปีที่ได้รับบริจาค	จำนวนโลหิตที่ได้รับ ภายในสถานที่ (ถุง)	จำนวนโลหิตที่ได้รับ บริจาคภายนอก สถานที่ (ถุง)	จำนวนโลหิตที่สาขา ส่งให้ศูนย์บริการ- โลหิต (ถุง)	จำนวนโลหิตที่ได้รับ บริจาครวมทั้งหมด (ถุง)	จำนวนโลหิตที่ได้รับ บริจาคเพิ่มขึ้น(ลดลง) คิดเป็น %
2525	54,024	110,539	1,935	166,498	-
2526	53,420	114,273	790	168,483	1.19
2527	56,005	113,623	1,387	171,015	1.50
2528	58,020	105,268	4,512	167,800	(1.88)
2529	67,817	109,525	2,818	180,160	7.4

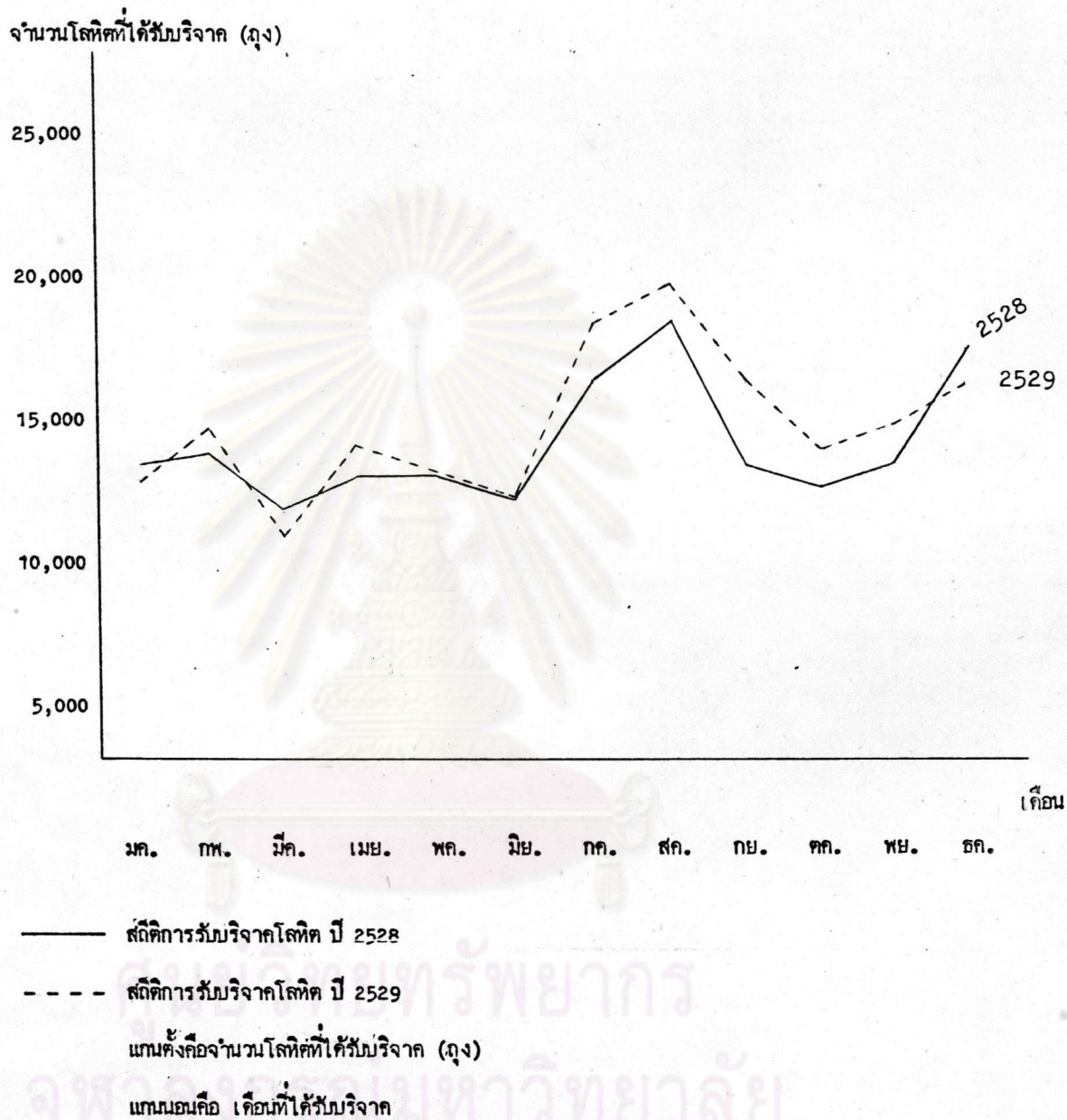
ที่มา : รายงานประจำปี 2529 ศูนย์บริการโลหิตแห่งชาติ สภากาชาดไทย

จากตารางที่ 2.1 จะเห็นว่า แนวโน้มการได้รับบริจาคโลหิตรวมของศูนย์บริการโลหิตแห่งชาติ เพิ่มขึ้น ยกเว้นในปี 2528 เท่านั้นที่ลดลง 1.88% ในปี 2529 ได้รับโลหิตเพิ่มขึ้นมากที่สุดคือ 7.4%

โลหิตที่ได้รับการบริจาคภายนอกสถานที่ ได้แก่ โลหิตที่ได้รับจากหน่วยเคลื่อนที่ของศูนย์บริการโลหิตแห่งชาติ เป็นวิธีการได้รับบริจาคโลหิตที่มากที่สุดคือประมาณ 66% ของโลหิตที่ได้รับบริจาคทั้งหมด รองลงมาคือ โลหิตที่ได้รับภายในสถานที่ ประมาณ 33% ส่วนโลหิตที่สาขาของศูนย์บริการโลหิตในกรุงเทพมหานครและสาขาในส่วนภูมิภาคที่ใกล้กับกรุงเทพมหานครส่งมาให้เป็นจำนวนน้อยมาก คือประมาณ 1% ของโลหิตที่ได้รับการบริจาครวมทั้งหมด

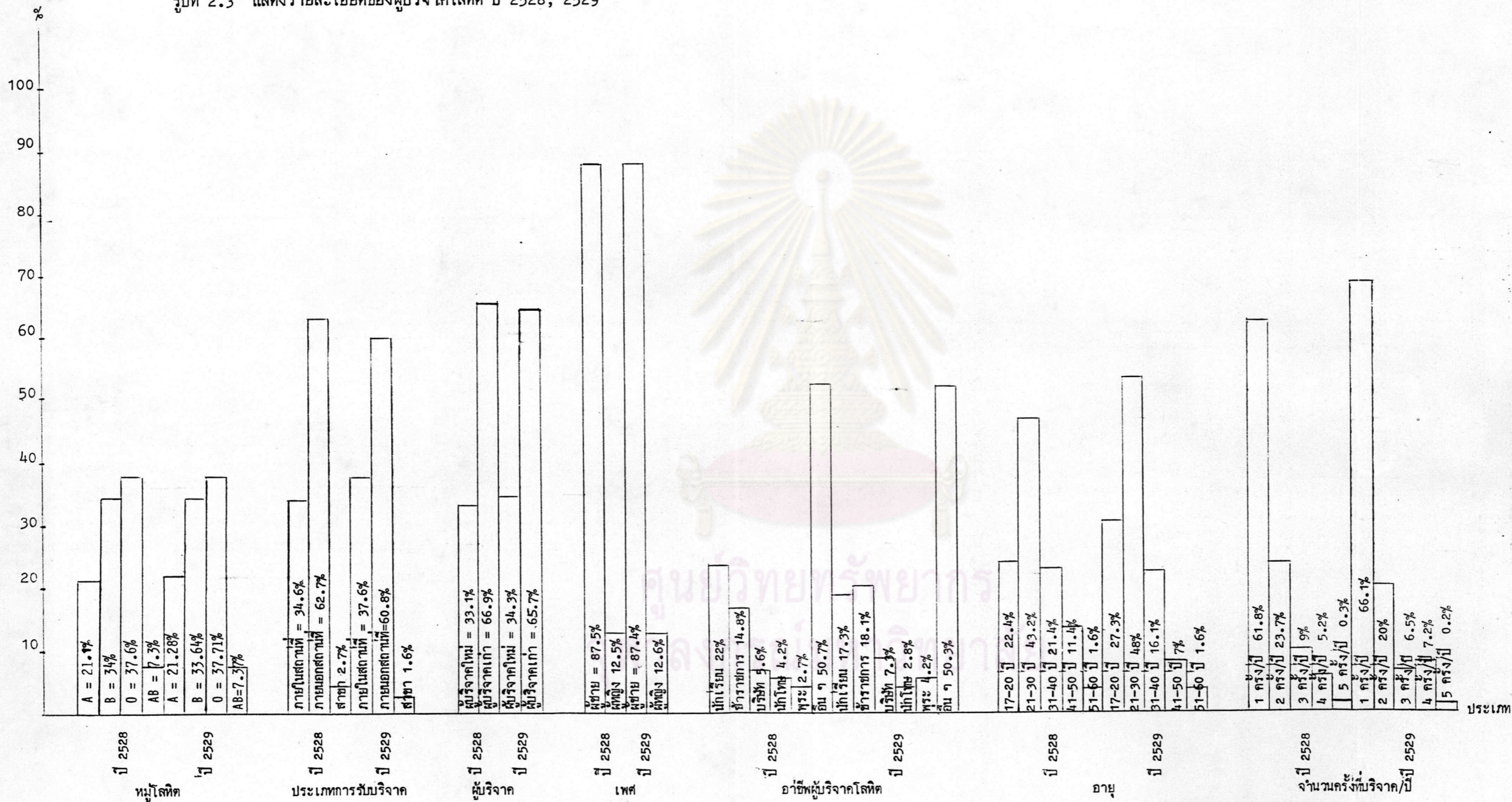
ในแต่ละเดือนศูนย์บริการโลหิตแห่งชาติ ได้รับโลหิตบริจาคไม่เท่ากัน แต่แนวโน้มจะคล้าย ๆ กันทุกปี กล่าวคือ จะได้รับโลหิตบริจาคสูงที่สุดในเดือนสิงหาคม และต่ำที่สุดในเดือนมีนาคม

รูปที่ 2.2 แสดงสถิติการได้รับบริจาคโลหิตรายเดือนเปรียบเทียบปี 2528, 2529



จากรูปที่ 2.2 เมื่อเทียบจำนวนโลหิตที่ได้รับบริจาคเดือนต่อเดือน ส่วนใหญ่แล้วในปี 2529 จะได้รับบริจาคโลหิตมากกว่าในปี 2528 ยกเว้นในเดือนมกราคม มีนาคม ธันวาคม ที่จำนวนโลหิตที่ได้รับบริจาคในปี 2529 น้อยกว่าในปี 2528

รูปที่ 2.3 แสดงรายละเอียดของผู้บริจาคโลหิต ปี 2528, 2529



เมื่อพิจารณารูปที่ 2.3 ซึ่งแสดงรายละเอียดของผู้บริจาคโลหิตในปี 2528, 2529 จะเห็นว่า หมู่โลหิตที่ได้รับการบริจาคใกล้เคียงกันทั้งสองปี คือ โลหิตหมู่ 0 ได้รับการบริจาคมากที่สุด ประมาณ 38% ของโลหิตที่ได้รับการบริจาคทั้งหมด โลหิตหมู่ AB ได้รับการบริจายน้อยที่สุดคิดเป็น 7.3% ประเภทของการรับบริจาคโลหิต ปี 2529 มีการรับบริจาคโลหิตภายในสถานที่มากกว่าในปี 2528 คือ 37.6% ในขณะที่ปี 2528 เท่ากับ 34.6% สำหรับเพศของผู้บริจาคโลหิตใกล้เคียงกันทั้ง 2 ปี คือเป็นเพศชายประมาณ 88% เป็นเพศหญิง 12% อาชีพของผู้บริจาคโลหิตที่มากที่สุดในปี 2528 คือ นักเรียนนักศึกษาคิดเป็น 22% ส่วนในปี 2529 คือข้าราชการ 18.1% ช่วงอายุของผู้บริจาคโลหิตระหว่าง 21-30 ปี เป็นช่วงอายุที่มีการบริจาคโลหิตมากที่สุดคือ 43.2% ในปี 2528 และ 48% ในปี 2529 สำหรับช่วงอายุที่มีการบริจาคโลหิตน้อยที่สุดคือ 51-60 ปี ประมาณ 1.6% ทั้งสองปี ส่วนใหญ่ผู้บริจาคโลหิตจะบริจาคโลหิต 1 ครั้งต่อปี ทั้งในปี 2528, 2529 ผู้ที่บริจาคโลหิต 5 ครั้งต่อปีมีเพียง 0.3% ในปี 2528 และ 0.2% ในปี 2529

ในบทนี้ได้กล่าวถึงความรู้ทั่วไปของการบริการโลหิต เรื่องราวเกี่ยวกับศูนย์บริการโลหิตแห่งชาติ สภากาชาดไทย นับตั้งแต่หน้าที่ของศูนย์บริการโลหิตแห่งชาติ การบริหารงาน รายละเอียดเกี่ยวกับผู้บริจาคโลหิต ตลอดจนสถิติของการบริจาคโลหิต

ในบทต่อไปจะกล่าวถึงกระบวนการรับบริจาคโลหิต การนำโลหิตที่ได้รับการบริจาคไปตรวจสอบและจัดสรรเพื่อผลิตเป็นส่วนประกอบของโลหิต น้้ายาแอนตี้ซีรัม หรือจ่ายในรูปโลหิตครบ*

* โลหิตครบ (whole blood) คือโลหิตที่เจาะเก็บจากผู้บริจาคโลหิต ประกอบด้วย เม็ดโลหิตทุกชนิดและพลาสมา