

โครงสร้างการจัดการศึกษาแพทยศาสตร์
ของคณะแพทยศาสตร์ จุฬาลงกรณ์มหาวิทยาลัย

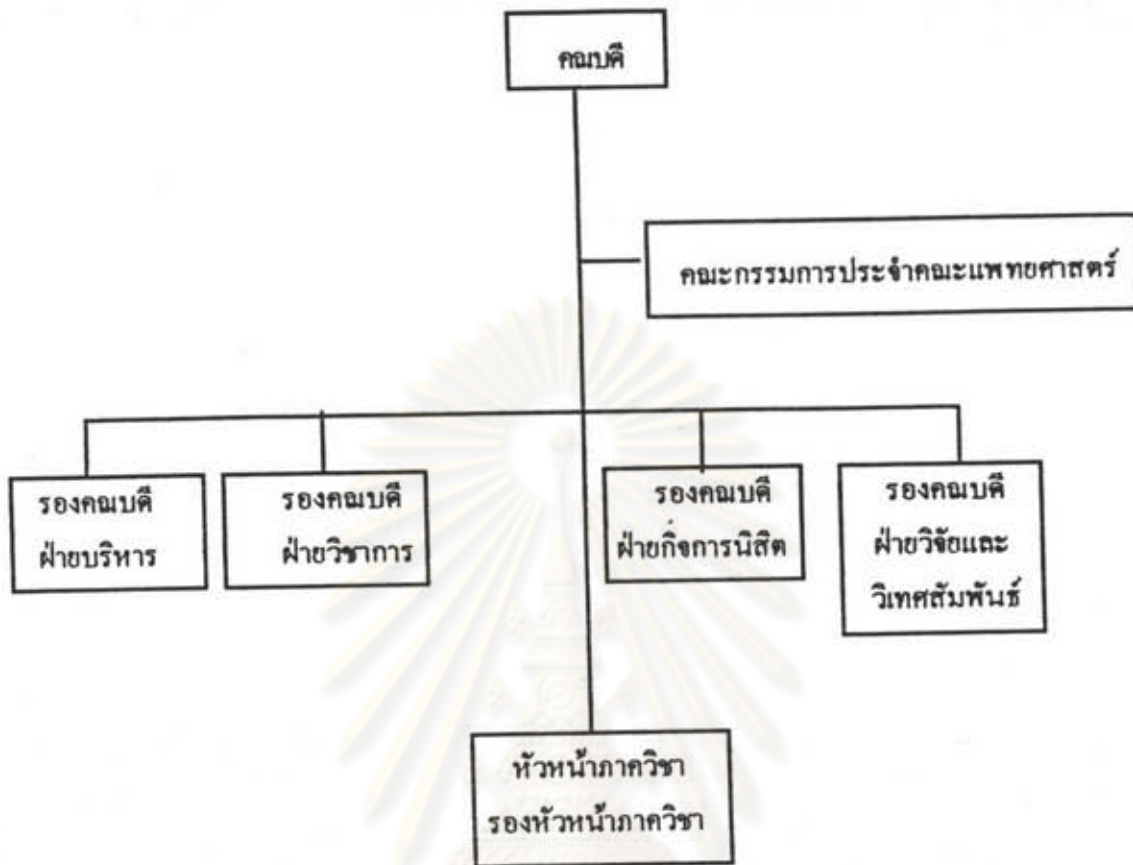
โครงสร้างการจัดการศึกษาแพทยศาสตร์^(46,47)

การศึกษาแพทยศาสตร์ของจุฬาลงกรณ์มหาวิทยาลัย เริ่มต้นพร้อมกับการสถาปนาจุฬาลงกรณ์มหาวิทยาลัย ในปีพ.ศ.2459 โดยการโอนราชแพทยาลัยมาอยู่ในสังกัด และเปลี่ยนชื่อเป็นคณะแพทยศาสตร์ศิริราชพยาบาล เมื่อมีการสถาปนากระทรวงสาธารณสุขในพ.ศ.2485 มีการตั้งมหาวิทยาลัยแพทยศาสตร์ในสังกัดกระทรวงสาธารณสุข ปีต่อมารวมเอาคณะแพทยศาสตร์ศิริราชพยาบาลไปขึ้นกับมหาวิทยาลัยแพทยศาสตร์ ทำให้การศึกษาแพทยศาสตร์ขาดไปจากจุฬาลงกรณ์มหาวิทยาลัยระยะหนึ่ง จนกระทั่งมีการโอนคณะแพทยศาสตร์โรงพยาบาลจุฬาลงกรณ์ จากมหาวิทยาลัยแพทยศาสตร์มาสังกัดจุฬาลงกรณ์มหาวิทยาลัยในปีพ.ศ.2510

คณะแพทยศาสตร์โรงพยาบาลจุฬาลงกรณ์ ได้ก่อตั้งขึ้นเป็นแห่งที่สองของประเทศ ในพ.ศ. 2490 สังกัดมหาวิทยาลัยแพทยศาสตร์เพื่อตอบสนองต่อความต้องการแพทย์ สืบเนื่องจากครั้งที่พระบาทสมเด็จพระปรเมนทรมหาอานันทมหิดล เสด็จพระราชดำเนินพระราชทานปริญญาบัตร และอนุปริญญาบัตรแก่ผู้จบหลักสูตร แพทย์และพยาบาล ณ ศิริราชพยาบาล มหาวิทยาลัยแพทยศาสตร์เมื่อพ.ศ.2489 และทรงมีพระราชปรารภให้มหาวิทยาลัยแพทยศาสตร์ ผลิตแพทย์เพิ่มขึ้น เพื่อให้พอเพียงที่จะช่วยเหลือประชาชน เนื่องจากคณะแพทยศาสตร์ศิริราชพยาบาลมีสถานที่จำกัด จึงต้องสร้างโรงเรียนแพทย์แห่งใหม่ขึ้น และรัฐบาลก็พิจารณาเห็นว่า โรงพยาบาลจุฬาลงกรณ์ของสภากาชาดไทย ซึ่งเคยเป็นโรงเรียนการแพทย์ทหารบกมาก่อน มีสถานที่และจำนวนเตียงผู้ป่วยมากพอ เหมาะสมที่จะเปิดเป็นโรงเรียนการแพทย์ได้ จึงได้มีการติดต่อระหว่างมหาวิทยาลัยแพทยศาสตร์กระทรวงสาธารณสุขกับสภากาชาดไทย และตกลงร่วมมือกันเปิดคณะแพทยศาสตร์ในสังกัดมหาวิทยาลัยแพทยศาสตร์ขึ้นในโรงพยาบาลจุฬาลงกรณ์

คณะแพทยศาสตร์โรงพยาบาลจุฬาลงกรณ์ ได้เปิดการศึกษาเป็นครั้งแรกเมื่อวันที่ 11 มิถุนายน 2490 มีนักศึกษารุ่นแรก 60 คน และเพิ่มขึ้นตามลำดับ จนถึงปัจจุบัน

สำหรับโครงสร้างการบริหารของคณะแพทยศาสตร์ ในภาพรวมของคณะแพทยศาสตร์ จะมีคณะผู้บริหารประกอบด้วยคณบดีเป็นผู้บริหารสูงสุด มีรองคณบดี และผู้ช่วยคณบดี 4 ฝ่ายคือฝ่ายบริหาร ฝ่ายวิจัยและวิเทศสัมพันธ์ ฝ่ายวิชาการ และฝ่ายกิจการนิสิต ดังรูป



รูปที่ 5 แสดงโครงสร้างการบริหารของคณะแพทยศาสตร์จุฬาลงกรณ์มหาวิทยาลัย

สำหรับระดับภาควิชาจะประกอบด้วย 20 ภาควิชา โดยรูปแบบการบริหารจะมีคณะกรรมการประจำคณะฯ ประกอบด้วย ผู้บริหาร หัวหน้าภาควิชาทั้งหมด เป็นที่ปรึกษาและกำหนดนโยบายของคณะ

โครงสร้างการจัดองค์กรของคณะแพทยศาสตร์ จะแบ่งหน่วยงานออกเป็น 3 หน่วยงานหลัก คือสำนักงานเลขานุการคณะ ภาควิชาต่างๆ และหน่วยงานอื่น โดยแสดงดังรูป



รูปที่ 6 แสดงโครงสร้างการจัดองค์กรของคณะแพทยศาสตร์จุฬาลงกรณ์มหาวิทยาลัย

ด้านการเรียนการสอน คณะแพทยศาสตร์ได้จัดการเรียนการสอนหลายหลักสูตรทั้งระดับปริญญาตรี และหลักสูตรหลังปริญญาตรี ดังรายละเอียดในรูปที่ 7



รูปที่ 7 แสดงหลักสูตรต่าง ๆ ของคณะแพทยศาสตร์⁽⁴⁸⁾
หมายเหตุ ไม่รวมนิติศาสตรสาขาที่มาร่วมกับคณะแพทยศาสตร์

ศูนย์วิทยทรัพยากร
จุฬาลงกรณ์มหาวิทยาลัย

เมื่อพิจารณาความรับผิดชอบในการเรียนการสอนทั้งหมดของคณะแพทยศาสตร์แล้วพบว่า ในปีการศึกษา 2537 คณะแพทยศาสตร์มีภาระงานสอนดังนี้^(49,50)

ตารางที่ 8 แสดงภาระงานสอนของคณะแพทยศาสตร์ ในปีการศึกษา 2537

หลักสูตร	ภาระงานสอน(SCH)		รวม
	ภาคต้น	ภาคปลาย	
ระดับปริญญาตรี	17,728	21,039	38,767
ระดับหลังปริญญาตรี	5,308	5,062	10,370
รวม	23,036	26,101	49,137

หมายเหตุ SCH = จำนวนนิสิต x จำนวนหน่วยกิต

สำหรับหลักสูตรแพทยศาสตรบัณฑิต (Doctor of Medicine) จะดำเนินการภายใต้โครงร่างหลักสูตรแพทยศาสตรบัณฑิต ซึ่งช่วงเวลาที่ศึกษานี้คือปีการศึกษา 2537 จะดำเนินการภายใต้โครงร่างหลักสูตรฯ ปีการศึกษา 2532 สำหรับนิสิตชั้นปีที่ 2-6 และโครงร่างหลักสูตรประจำปีการศึกษา 2537 สำหรับนิสิตชั้นปีที่ 1 เนื่องจากในปีการศึกษา 2537 จะเริ่มใช้โครงร่างหลักสูตร ประจำปี 2537 สำหรับหลักสูตรจะมีความแตกต่างกันตรงที่วิชาที่เรียนจะเน้นหรือมีจำนวนหน่วยกิต ระยะเวลาที่แตกต่างกัน และหลักสูตรต่างๆ ของการศึกษาแพทยศาสตร์ (หลักสูตรปกติ หลักสูตรแพทย์ชนบท หลักสูตรแพทย์แนวใหม่) ในโครงร่างหลักสูตร ปี 2537 จะเรียนจำนวนหน่วยกิตแตกต่างกันในแต่ละหลักสูตร แต่ในโครงร่างหลักสูตรประจำปี 2537 จะมีจำนวนหน่วยกิตรวมเท่ากันทุกหลักสูตร โดยความแตกต่างของโครงร่างหลักสูตรปี 2532 และ 2537 แสดงดังตารางด้านล่าง

ศูนย์วิทยทรัพยากร
จุฬาลงกรณ์มหาวิทยาลัย

ตารางที่ 9 แสดงการเปรียบเทียบโครงสร้างของหลักสูตรเดิม (2532) และหลักสูตรปรับปรุง (2537)

การเปรียบเทียบ โครงสร้าง	หลักสูตรเดิม			หลักสูตร ปรับปรุงใหม่ พ.ศ.2537
	1. หลักสูตร ปกติ	2. หลักสูตร แพทย์ชนบท	3. หลักสูตร แพทย์แนวใหม่	
จำนวนหน่วยกิตรวม ตลอดหลักสูตรไม่ต่ำกว่า	261	260	200	263
หมวดวิชาศึกษาทั่วไป	44	44	-	42
- กลุ่มวิชาสังคมศาสตร์	6	6		6 - ปริญญาตรี
- กลุ่มวิชามนุษยศาสตร์	6	6		6 ได้รับการ
- กลุ่มวิชาวิทยาศาสตร์ และคณิตศาสตร์	26	26		24 ยกเว้น
- กลุ่มวิชาภาษา	6	6		6
หมวดวิชาเฉพาะ			หมวดวิชา บังคับพื้นฐาน เฉพาะ	
วิชาบังคับพื้นฐาน ทางวิทยาศาสตร์การแพทย์	69	69	80	75
วิชาบังคับทางการแพทย์	142	143	หมวดวิชาเอก 108	140
หมวดวิชาเลือก				
- เลือกบังคับ	6	4	12	2
- เลือกเสรี	-	-	-	4

ที่มา คณะแพทยศาสตร์ จุฬาลงกรณ์มหาวิทยาลัย

ศูนย์วิทยุโทรพัสดุ
จุฬาลงกรณ์มหาวิทยาลัย

ตารางที่ 10 แสดงการเปรียบเทียบตารางสอนหลักสูตรเดิม (2532) และหลักสูตรปรับปรุง (2537)

วิชาที่ศึกษา	
หลักสูตรเดิม	หลักสูตรปรับปรุงใหม่
ปีที่ 1 วิทยาศาสตร์พื้นฐาน สังคมศาสตร์ มนุษยศาสตร์ วิทยาศาสตร์-คณิตศาสตร์ ภาษาอังกฤษ	วิทยาศาสตร์พื้นฐาน สังคมศาสตร์ มนุษยศาสตร์ วิทยาศาสตร์ คณิตศาสตร์ ภาษาอังกฤษ
ปีที่ 2 กายวิภาคศาสตร์ สรีรวิทยา ชีวเคมี	โครงสร้างและหน้าที่ของส่วนต่างๆของมนุษย์ แมตาบอลิซึมและโภชนาการ การเจริญพันธุ์ การเจริญเติบโตและพัฒนาการ พยาธิวิทยา เวชศาสตร์ชุมชน
ปีที่ 3 เกษตรวิทยา ปรสิตวิทยา จุลชีววิทยา พยาธิวิทยา ประสาทศาสตร์	การคิดเชิง ภูมิคุ้มกันวิทยาพื้นฐานและพื้นฐานและคลินิก พยาธิวิทยาคลินิก วิทยาโรคมะเร็ง ภาวะเสื่อมสภาพและโรคของชราภาพ ระบาดวิทยาและสถิติ อนามัยสิ่งแวดล้อมและอาชีวอนามัย พฤติกรรมศาสตร์ ประสาทศาสตร์
ปีที่ 4-5 ปฏิบัติการคลินิก	ปฏิบัติการคลินิก
ปีที่ 6 เวชปฏิบัติ	เวชปฏิบัติ

ที่มา คณะแพทยศาสตร์ จุฬาลงกรณ์มหาวิทยาลัย

ในส่วนของนิสิตแพทย์ระยะ Pre-clinic กำหนดให้มีการเรียนตลอดระยะเวลา 3 ปีดังต่อไปนี้

ตารางที่ 11 แสดงการเรียนของนิสิตแพทย์ระยะ Pre-clinic⁽⁴⁰⁾

ชั้นปี	จำนวนหน่วยกิต			จำนวนหน่วยกิตนักศึกษา		
	ภาคต้น	ภาคปลาย	รวม	ภาคต้น	ภาคปลาย	รวม
ชั้นปีที่ 1	20	22	42	2,900	3,190	6,090
ชั้นปีที่ 2	19	20	39	2,717	2,860	5,577
ชั้นปีที่ 3	20	20	40	2,000	2,000	4,000
รวม	59	62	121	7,617	7,870	15,667

หลักสูตรของคณะแพทยศาสตร์ จุฬาลงกรณ์มหาวิทยาลัยรับสมัครสอบอนันตจิตแพทย์ศาสตร์ จะมี 3 หลักสูตร คือ หลักสูตรปกติ หลักสูตรแพทย์แนวใหม่ และหลักสูตรแพทย์ชนบท โดยที่

1. หลักสูตรปกติ จะรับผู้ที่สอบผ่านมัธยมศึกษาชั้นปีที่ 6 สายวิทยาศาสตร์ และผ่านการสอบคัดเลือกของทบวงมหาวิทยาลัย ระยะเวลาที่ศึกษา 6 ปี

2. หลักสูตรแพทย์ชนบท จะรับผู้ที่สอบผ่านมัธยมศึกษาปีที่ 6 สายวิทยาศาสตร์และผ่านการคัดเลือกตามระเบียบของโครงการส่งเสริมการศึกษาแพทย์สำหรับชาวชนบท ระยะเวลาที่ศึกษา 6 ปี

3. หลักสูตรแพทย์แนวใหม่ รับผู้ที่สำเร็จชั้นปริญญาตรีบัณฑิต หรือเทียบเท่าหรือศึกษาอยู่ในปีสุดท้ายของหลักสูตร โดยเรียนวิชาพื้นฐานทางวิทยาศาสตร์ และคณิตศาสตร์ไม่ต่ำกว่า 26 หน่วยกิต วิชาพื้นฐานทางวิทยาศาสตร์ และคณิตศาสตร์ ประกอบด้วยวิชา เคมี ชีววิทยา ฟิสิกส์ คณิตศาสตร์ สถิติ และคอมพิวเตอร์ และผ่านการสอบคัดเลือกตามระเบียบของโครงการการศึกษาแพทย์แนวใหม่ ระยะเวลาที่ศึกษา 5 ปี

สำหรับการศึกษาวิจัยในครั้งนี้ จะทำการศึกษาต้นทุนในส่วนของหลักสูตรแพทย์ศาสตร์บัณฑิต หลักสูตร 6 ปี(โครงการปกติ)ในระยะ Pre-clinic ซึ่งในปีการศึกษา 2537 นิสิตแพทย์ระยะ Pre-clinic มีจำนวน 388 คนมีนิสิตเรียนไม่ผ่านตามเกณฑ์ 8 คนคังมีรายละเอียดดังตารางที่ 12

ตารางที่ 12 แสดงสภาพนิสิตแพทย์ระยะ Pre-clinic ในปีการศึกษา 3537

ชั้นปี	จำนวนนิสิต (คน)	จำนวนนิสิตไม่ผ่านตามเกณฑ์ (คน)	เฉลี่ยเวลาที่จบ (ปี)	อัตราการสูญเสีย (%)
1	145	5	1.03	3.45
2	143	3	1.02	2.08
3	100	-	1.00	-
รวม	388	8	1.02	2.06

หมายเหตุ 1. เฉลี่ยเวลาที่จบ = $\frac{\text{จำนวนปี} \times \text{จำนวนนิสิต} + \text{จำนวนปี} \times \text{จำนวนนิสิตที่เรียนที่ไม่ผ่านรวม}}{\text{จำนวนนิสิตทั้งหมด}}$ ที่กำหนด ที่เหลือ

2. อัตราการสูญเสีย = $\frac{\text{จำนวนนิสิตที่ไม่ผ่านตามเกณฑ์}}{\text{จำนวนนิสิตทั้งหมด}}$

หน่วยงานที่รับผิดชอบการเรียนการสอนหลักสูตรแพทยศาสตรบัณฑิตคือ คณะแพทยศาสตร์ จุฬาลงกรณ์มหาวิทยาลัย โดยมีคณาจารย์ที่ทำการสอน ได้แก่

1. คณาจารย์ประจำ ได้แก่ คณาจารย์ที่ประจำในภาควิชาและหน่วยงานในสังกัดจุฬาลงกรณ์มหาวิทยาลัย ดังมีรายละเอียดคือ

1.1 คณาจารย์ประจำคณะวิทยาศาสตร์ เช่นภาควิชาคณิตศาสตร์ ภาควิชาเคมี ภาควิชาชีววิทยา ภาควิชาพฤกษศาสตร์ ภาควิชาฟิสิกส์ และวิทยาศาสตร์ทั่วไป เป็นต้น

1.2 คณาจารย์ประจำสถาบันภาษา

1.3 คณาจารย์ประจำโครงการการศึกษาทั่วไป

1.4 คณาจารย์ประจำคณะแพทยศาสตร์

1.5 คณาจารย์ประจำคณะรัฐศาสตร์

1.6 คณาจารย์ประจำคณะอักษรศาสตร์

1.7 คณาจารย์ประจำคณะพาณิชยศาสตร์ และการบัญชี

2. อาจารย์พิเศษ ได้แก่

2.1 เจ้าหน้าที่ในสถานบริการสาธารณสุข ของกรุงเทพมหานคร และกระทรวงสา

ธารณสุข

2.2 เจ้าหน้าที่ในสถานบริการต่างๆ ของสภากาชาดไทย

สำหรับในส่วนของสถานที่และอุปกรณ์การสอนและการเงินจะประกอบด้วย

1. สถานที่ ได้แก่

- 1.1 คณะวิทยาศาสตร์ จุฬาลงกรณ์มหาวิทยาลัย
- 1.2 คณะแพทยศาสตร์ จุฬาลงกรณ์มหาวิทยาลัย
- 1.3 คณะรัฐศาสตร์ จุฬาลงกรณ์มหาวิทยาลัย
- 1.4 คณะอักษรศาสตร์ จุฬาลงกรณ์มหาวิทยาลัย
- 1.5 คณะพาณิชยศาสตร์ และการบัญชี จุฬาลงกรณ์มหาวิทยาลัย
- 1.6 สถาบันภาษา จุฬาลงกรณ์มหาวิทยาลัย
- 1.7 โรงพยาบาลจุฬาลงกรณ์ โรงพยาบาลสมเด็จพระนางเจ้าสิริกิติ์ และสถานบริการ

ต่างๆของสภากาชาดไทย

- 1.8 ศูนย์บริการสาธารณสุข และ โรงพยาบาลในสังกัดกรุงเทพมหานคร

มหานคร

- 1.9 สถานบริการสาธารณสุขระดับต่างๆ ในสังกัดกระทรวงสาธารณสุข

2. อุปกรณ์การสอน จะใช้ของคณะวิชาและหน่วยงานต่างๆที่กล่าวมาแล้วข้างต้น นอกจากนี้ยังได้อุปกรณ์จากงบประมาณตามแผนพัฒนามหาวิทยาลัย

3. การเงิน ที่มาใช้ในการดำเนินงานของคณะแพทยศาสตร์จะมี 2 แหล่งเงินทุน คือ

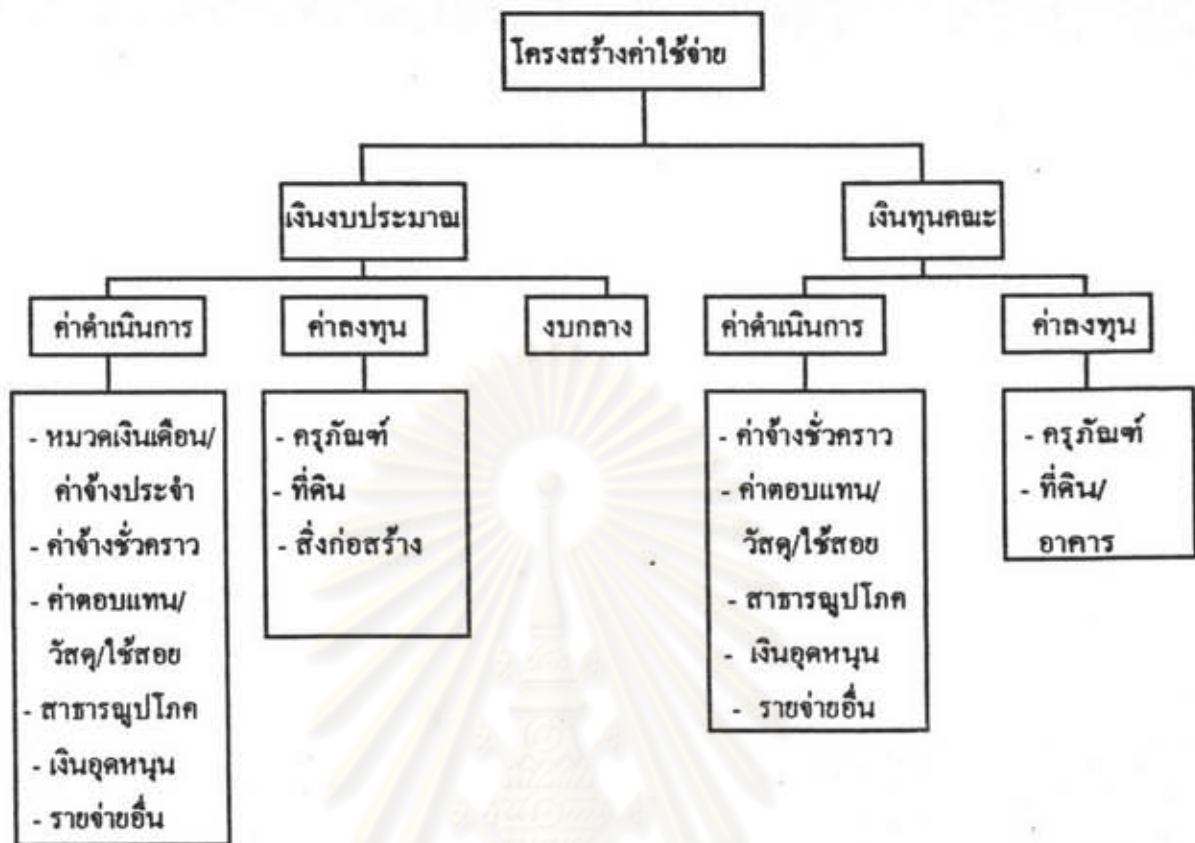
3.1 เงินงบประมาณแผ่นดิน ซึ่งเป็นค่าใช้จ่ายส่วนใหญ่ของคณะ

3.2 เงินทุนคณะ ซึ่งเป็นเงินทุนที่คณะสามารถหาได้เองจากวิธีการต่างๆ ซึ่งจะเป็น

ส่วนน้อยในการนำมาบริหารกิจการของคณะ

เมื่อมาวิเคราะห์การไหลของเงินทุน จะพบว่าเงินทุนเหล่านี้จะถูกใช้จ่ายในกิจการของคณะเพื่อการดำเนินงานของคณะ ดังแสดงในรูปที่ 7

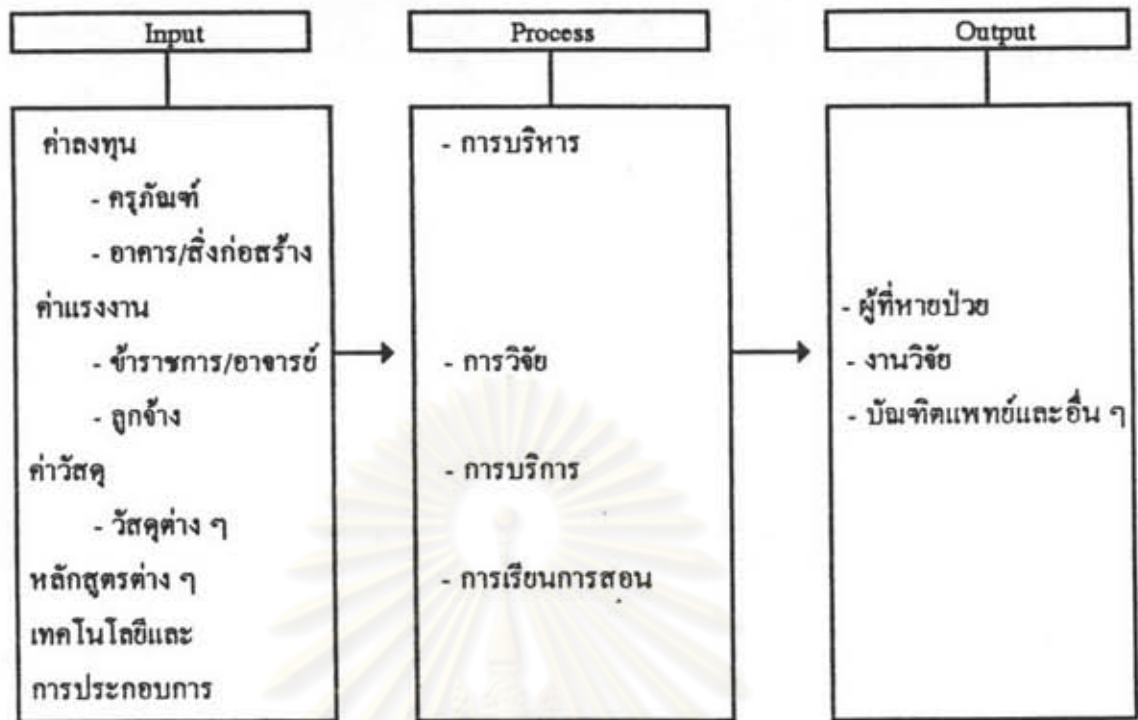
ศูนย์วิทยทรัพยากร
จุฬาลงกรณ์มหาวิทยาลัย



รูปที่ 8 แสดงโครงสร้างการจ่ายงบประมาณของคณะแพทยศาสตร์

จากที่ได้ศึกษาระบบของคณะแพทยศาสตร์ในส่วนของการผลิตบัณฑิตแพทย์จะสามารถสรุปได้ว่าคณะเปรียบเหมือนโรงงานที่มีกระบวนการผลิตเป็นกระบวนการผลิต ๆ หนึ่ง แล้วผลิตภัณฑ์ที่ได้คือ “บัณฑิตแพทย์” ดังจะแสดงในทราบดีถึงกระบวนการผลิตในรูปที่ 8

ศูนย์วิทยทรัพยากร
จุฬาลงกรณ์มหาวิทยาลัย



รูปที่ ๑ แสดงกระบวนการผลิตของคณะแพทยศาสตร์

ศูนย์วิทยทรัพยากร
จุฬาลงกรณ์มหาวิทยาลัย