

บทที่ 8

ปัจจัยที่มีอิทธิพลต่อพฤติกรรมทางเพศของนักเรียนอาชีวศึกษาในจังหวัดชลบุรี

บทนี้เป็นการวิเคราะห์ความสัมพันธ์ระหว่างปัจจัยทางประชากร เศรษฐกิจ สังคม แรงจูงใจทางสังคมกับพฤติกรรมทางเพศของนักเรียนระดับอาชีวศึกษาในจังหวัดชลบุรี ซึ่งแบ่งการวิเคราะห์ออกเป็น 6 ส่วนคือ

ส่วนแรก เป็นการศึกษาความสัมพันธ์ระหว่างปัจจัยทางประชากร เศรษฐกิจและสังคม กับแรงจูงใจทางสังคม เพื่อจะดูว่า นักเรียนมีแรงจูงใจทางสังคมอย่างไรนั้น เกิดจากปัจจัยอะไรบ้างที่เป็นตัวกำหนด โดยใช้วิธีวิเคราะห์แบบตารางไขว้ (Crosstabulation) และค่าไคสแควร์ (Chi-Square)

ส่วนที่สอง เป็นการศึกษาความสัมพันธ์ระหว่างปัจจัยทางประชากร เศรษฐกิจ และสังคม กับพฤติกรรมทางเพศ อันได้แก่ การจับมือถือแขน การกอดจูบ และการร่วมเพศ เพื่อได้ทราบว่า นักเรียนมีพฤติกรรมทางเพศอย่างไรนั้น ปัจจัยใดเป็นตัวกำหนด โดยใช้วิธีวิเคราะห์แบบตารางไขว้ และค่าไคสแควร์

ส่วนที่สาม เป็นการวิเคราะห์หาความสัมพันธ์ระหว่างแรงจูงใจทางสังคม กับพฤติกรรมทางเพศ ในแต่ละประเภทเพื่อดูถึงว่า การเกิดพฤติกรรมทางเพศเป็นอย่างไร มีแรงจูงใจใดเป็นตัวกระตุ้นให้เกิดพฤติกรรมดังกล่าว โดยใช้วิธีวิเคราะห์แบบตารางไขว้และค่าไคสแควร์

ส่วนที่สี่ เป็นการหาความสัมพันธ์ระหว่างปัจจัยทางประชากร เศรษฐกิจ และสังคม กับพฤติกรรมทางเพศ เพื่อจะได้ทราบว่า นักเรียนมีระดับของพฤติกรรมทางเพศเป็นอย่างไรนั้น ปัจจัยใด เป็นตัวกำหนดให้เกิดได้ โดยใช้ค่าเฉลี่ยเลขคณิต (Mean)

ส่วนที่ห้า เป็นการศึกษาความสัมพันธ์ระหว่างแรงจูงใจทางสังคม กับพฤติกรรมทางเพศ เพื่อจะทราบว่านักเรียนมีระดับพฤติกรรมทางเพศเป็นอย่างไรนั้น แรงจูงใจทางสังคมใด เป็นตัวกระตุ้นให้เกิดพฤติกรรมทางเพศได้ โดยใช้ค่าเฉลี่ยเลขคณิต

ส่วนที่หก เป็นการวิเคราะห์ความสัมพันธ์ระหว่างปัจจัยทางประชากร เศรษฐกิจ สังคม กับพฤติกรรมทางเพศ โดยมีแรงจูงใจทางสังคมเป็นตัวแปรแทรกกลาง โดยจำแนกค่าเฉลี่ยของคะแนนพฤติกรรมทางเพศ ตามปัจจัยทางประชากร เศรษฐกิจและสังคม พร้อมกับนำตัวแปรแรงจูงใจทางสังคมเข้ามาพิจารณาร่วมด้วยในฐานะของตัวแปรคุม เพื่อจะได้เห็นว่า ความสัมพันธ์ดังกล่าวยังคงเดิมหรือไม่ หรือมีการเปลี่ยนแปลงไปในทิศทางใด

ในการวิเคราะห์ 3 ส่วนแรกที่ได้กล่าวมาแล้วนั้น เป็นการศึกษาเพื่อให้เห็นถึงความสัมพันธ์ระหว่างตัวแปรอิสระ ตัวแปรตาม ตัวแปรแทรกกลาง เป็นคู่ๆ ในภาพรวมทั่วไป ตัวแปรตาม และตัวแปรแทรกกลางนั้น จะเป็นตัวแปรระดับนามมาตรา (Nominal) โดยพิจารณาเป็นเพียง “เคย” และ “ไม่เคย” หลังจากนั้นในส่วนที่ 4, 5, และ ส่วนที่ 6 จะวิเคราะห์ความสัมพันธ์เพื่อให้เห็นภาพชัดเจนมากขึ้น โดยนำตัวแปรแต่ละตัวของพฤติกรรมทางเพศ มาให้คะแนน (ซึ่งจะได้กล่าวในช่วงต่อไป) และรวมเป็นคะแนนของพฤติกรรมทางเพศ ซึ่งจะเป็นตัวแปรระดับชั้น (Ordinal) เพื่อมาวิเคราะห์ให้เห็นถึงความสัมพันธ์ของปัจจัยต่างๆ ว่ามีความสัมพันธ์อย่างไรกับระดับพฤติกรรมทางเพศของนักเรียน

3.1 ความสัมพันธ์ระหว่างปัจจัยทางประชากร เศรษฐกิจ และสังคม กับแรงจูงใจทางสังคม โดยใช้วิธีวิเคราะห์แบบตารางไขว้ และค่าไคสแควร์

สำหรับในส่วนแรกซึ่งศึกษาหาความสัมพันธ์ระหว่าง ปัจจัยทางประชากร เศรษฐกิจ และสังคม กับแรงจูงใจทางสังคมของนักเรียนอาชีวศึกษา โดยใช้วิธีวิเคราะห์แบบตารางไขว้ และค่าไคสแควร์นั้น ตัวแปรอิสระที่นำมาศึกษาได้แก่ อายุปัจจุบัน เพศ ค่าใช้จ่ายประจำเดือนที่ได้รับ สถานภาพสมรสของบิดามารดา สภาพการพักอาศัย และตัวแปรด้านแรงจูงใจทางสังคมคือการมีคู่อรัก การไปเที่ยวสถานเริงรมย์ การอ่านหนังสือแทรกเร้าอารมณ์ทางเพศ การดูภาพยนตร์แทรกเร้าอารมณ์ทางเพศ ผลการศึกษามีดังนี้

จากตารางที่ 2 เมื่อพิจารณาความสัมพันธ์ระหว่างการมีคู่อรัก จำแนกตาม อายุปัจจุบัน เพศ ค่าใช้จ่ายประจำเดือนที่ได้รับ สถานภาพสมรสของบิดามารดา สภาพการพักอาศัย พบว่า การมีคู่อรัก มีความสัมพันธ์กับอายุ และสภาพการพักอาศัยของนักเรียน อย่างมีนัยสำคัญทางสถิติ สำหรับความสัมพันธ์ระหว่างการมีคู่อรักกับอายุของนักเรียนปรากฏว่า นักเรียนที่มีอายุมากกว่าหรือเท่ากับ 18 ปีจะมีคู่อรักในสัดส่วนมากที่สุดเมื่อเปรียบเทียบกับนักเรียนที่มีอายุน้อยกว่า คือ ร้อยละ 51.4 ของนักเรียนอายุมากกว่าหรือเท่ากับ 18 ปี, ร้อยละ 51.2 ของนักเรียนอายุ 17 ปี, ร้อยละ 36.0 ของนักเรียนอายุ 16 ปี และร้อยละ 38.1 ของนักเรียนอายุน้อยกว่าหรือเท่ากับ 15 ปี ตามลำดับ ทั้งนี้อาจเนื่องจากนักเรียนที่อายุมากกว่า ย่อมมีประสบการณ์จากอดีตในช่วงวัยรุ่นที่ผ่านมา มากกว่านักเรียนที่อายุน้อยกว่า มีโอกาสรู้จักเพื่อนต่างเพศและคบกันมานานกว่ากลุ่มอายุอื่น เมื่อระยะเวลาผ่านไป ก็อาจกลายเป็นความรักระหว่างชายหญิง และเป็นคู่อรักกันที่สุดในที่สุด

นอกจากนี้ ความสัมพันธ์ระหว่างการมีคู่อรักกับสภาพการพักอาศัยของนักเรียน พบว่ามีความสัมพันธ์กันทางสถิติเช่นเดียวกัน ซึ่งน่าจะเป็นเพราะ เมื่อนักเรียนไม่ได้พักอาศัยอยู่กับบิดามารดา อาจจะรู้สึกเหงา ปรารถนาอยากคบกับไม่มีบิดามารดาคอยควบคุมดูแลอย่างใกล้ชิด จึงมีอิสระในการ

ไปทำกิจกรรมต่างๆร่วมกับเพื่อน ซึ่งอาจส่งผลให้มีโอกาสรู้จักเพื่อนต่างเพศ มีความสนิทสนมกันจน
กลายเป็นความสัมพันธ์จากเพื่อนไปเป็นคู่รัก ส่วนความสัมพันธ์ระหว่างตัวแปรอิสระอื่นๆ กับการมีคู่รัก
เช่น เพศของนักเรียน ค่าใช้จ่ายประจำเดือนที่ได้รับ และสถานภาพสมรสของบิดามารดา พบว่า ไม่มี
ความสัมพันธ์กันอย่างมีนัยสำคัญทางสถิติ



ศูนย์วิทยพัชร์พยากร
จุฬาลงกรณ์มหาวิทยาลัย

ตารางที่ 2 ร้อยละของนักเรียนอาชีวศึกษาที่การมีตุ๊กต๋ำแนกตามลักษณะพื้นฐานทางประชากร เศรษฐกิจและสังคม

ลักษณะพื้นฐานทางประชากร เศรษฐกิจ และสังคม	การมีตุ๊กต๋ำ			χ^2 (Significance)
	มี	ไม่มี	รวม(จำนวน)	
อายุปัจจุบัน*				
≤15	38.1	61.9	100.0(42)	10.52810 (.01457)
16	36.0	64.0	100.0(125)	
17	51.2	48.8	100.0(162)	
≥18	51.4	48.6	100.0(255)	
เพศ				
ชาย	43.0	57.0	100.0(300)	3.54087 (.05987)
หญิง	50.7	49.3	100.0(300)	
ค่าใช้จ่ายประจำเดือน				
1000 บาทและต่ำกว่า	44.9	55.1	100.0(167)	1.33685 (.72040)
1001 - 2000 บาท	47.7	52.3	100.0(300)	
2001 - 3000 บาท	44.2	55.8	100.0(86)	
3000 บาทและสูงกว่า	53.2	46.8	100.0(47)	
สถานภาพสมรสของบิดามารดา				
หม้าย	46.0	54.0	100.0(50)	5.03086 (.08083)
สมรสอยู่ด้วยกัน	44.7	55.3	100.0(452)	
หย่าร้างหรือแยกกัน	57.1	42.9	100.0(98)	
สภาพการพักอาศัยของนักเรียน*				
บิดามารดา	44.1	55.9	100.0(447)	5.36958 (.02049)
ญาติ/บุคคลอื่นๆ	54.9	45.1	100.0(153)	

* มีนัยสำคัญทางสถิติที่ระดับ $\leq .05$

** มีนัยสำคัญทางสถิติที่ระดับ $\leq .01$

*** มีนัยสำคัญทางสถิติที่ระดับ $\leq .001$

เมื่อศึกษาหาความสัมพันธ์ระหว่างการไปเที่ยวสถานเริงรมย์ กับปัจจัยทางประชากร เศรษฐกิจ และสังคม (จากตารางที่ 3) พบว่าการไปเที่ยวสถานเริงรมย์ มีความสัมพันธ์อย่างมีนัยสำคัญทางสถิติกับทุกปัจจัย ยกเว้นสภาพการพักอาศัยของนักเรียน ซึ่งจะเห็นได้ว่า ความสัมพันธ์ระหว่างการไปเที่ยวสถานเริงรมย์กับอายุของนักเรียนนั้น จะมีลักษณะคือ เมื่ออายุมากขึ้น จะมีสัดส่วนของการไปเที่ยวสถานเริงรมย์สูงขึ้น โดยพบร้อยละ 56.5 ของนักเรียนอายุมากกว่าหรือเท่ากับ 18 ปี เคยไปเที่ยวสถานเริงรมย์ ในขณะที่มีเพียงร้อยละ 33.3 ของนักเรียนอายุน้อยกว่าหรือเท่ากับ 15 ปีเคยไป ทั้งนี้ส่วนหนึ่งอาจเนื่องจากเมื่อนักเรียนอายุมากขึ้น บิดามารดาหรือผู้ปกครองจะให้ความเป็นอิสระแก่นักเรียนมากขึ้นในการออกจากบ้าน เพื่อไปทำกิจกรรมต่างๆนอกบ้าน นอกจากนี้การมีกฎหมายห้ามเด็กอายุต่ำกว่า 18 ปี เข้าไปเที่ยวสถานเริงรมย์ด้วย จึงส่งผลให้การไปเที่ยวสถานเริงรมย์ในนักเรียนที่อายุตั้งแต่ 18 ปี ขึ้นไปมีสัดส่วนสูงกว่า

สำหรับความสัมพันธ์ระหว่างค่าใช้จ่ายประเดือนของนักเรียนกับการไปเที่ยวสถานเริงรมย์ นั้นพบว่า นักเรียนเมื่อได้รับค่าใช้จ่ายประจำเดือนสูง มีแนวโน้มที่จะไปเที่ยวสถานเริงรมย์ในสัดส่วนที่สูง ซึ่งน่าจะเกี่ยวข้องกับการไปเที่ยวสถานเริงรมย์นั้น ต้องใช้เงินเป็นค่าใช้จ่ายในการไป ดังนั้นเมื่อนักเรียนได้รับค่าใช้จ่ายประจำเดือนเป็นจำนวนมาก ก็จะมีเงินเหลือพอที่จะใช้ในการไปเที่ยวสถานเริงรมย์ได้

เมื่อพิจารณาความสัมพันธ์ระหว่างสถานภาพสมรสของบิดามารดากับการไปเที่ยวสถานเริงรมย์นั้น ปรากฏว่า มีความสัมพันธ์กันอย่างมีนัยสำคัญทางสถิติ กล่าวคือ ร้อยละ 62.2 ของนักเรียนที่มีบิดามารดาแยกหรือหย่าร้าง ร้อยละ 45.6 ของนักเรียนอาชีวศึกษาที่มีบิดามารดาอยู่ด้วยกัน และร้อยละ 42.0 ของนักเรียนที่มีบิดาหรือมารดาเป็นหม้าย เคยไปเที่ยวสถานเริงรมย์ ซึ่งน่าจะเกี่ยวข้องกับ นักเรียนที่บิดามารดาแยกหรือหย่าร้างมักจะขาดความอบอุ่น และอาจจะไม่ได้รับการเอาใจใส่เท่าที่ควรจากบิดามารดา จึงอาจจะแสวงหาหนทางอื่นทดแทน โดยการไปเที่ยวสถานเริงรมย์

อย่างไรก็ตาม ในการศึกษาครั้งนี้ ผู้วิจัยยังได้พยายามศึกษาหาเหตุผล เพื่ออธิบายถึงสาเหตุเพิ่มเติมในกลุ่มนักเรียนที่เคยไปเที่ยวสถานเริงรมย์ว่ามีปัจจัยอื่นๆที่เกี่ยวข้อง นอกเหนือจากปัจจัยทางประชากร เศรษฐกิจ และสังคม ผลการศึกษาพบว่า ปัจจัยอื่นๆที่มีผลต่อการเคยไปเที่ยวสถานเริงรมย์ได้แก่ ถูกเพื่อนชักชวน ร้อยละ 55.9 เหตุผลรองลงมาคือ อยากหาความรู้ประสบการณ์ ร้อยละ 38.5 และมีเหตุผลเพียงส่วนน้อยที่ตอบว่า มีความต้องการทางเพศ(ร้อยละ 5.6) ดังในตารางที่

ตารางที่ 9 ร้อยละของนักเรียนอาชีวศึกษาที่เดินทางไปเที่ยวสถานเริงรมย์ จำแนกตามลักษณะพื้นฐานทางประชากร เศรษฐกิจ และสังคม

ลักษณะพื้นฐานทางประชากร เศรษฐกิจ และสังคม	การไปเที่ยวสถานเริงรมย์			χ^2 (Significance)
	เคย	ไม่เคย	รวม(จำนวน)	
อายุปัจจุบัน **				
≤15	33.3	66.7	100.0(42)	14.41886 (.00239)
16	42.4	57.6	100.0(125)	
17	42.6	57.4	100.0(162)	
≥18	56.5	43.5	100.0(255)	
เพศ ***				
ชาย	57.7	42.3	100.0(300)	22.46261 (.00000)
หญิง	38.3	57.7	100.0(300)	
ค่าใช้จ่ายประจำเดือน ***				
1000 บาทและต่ำกว่า	35.3	64.7	100.0(167)	16.37443 (.00095)
1001 - 2000 บาท	51.0	49.0	100.0(300)	
2001 - 3000 บาท	58.1	41.9	100.0(86)	
3000 บาทและสูงกว่า	55.3	44.7	100.0(47)	
สถานภาพสมรสของบิดามารดา **				
หม้าย	42.0	58.0	100.0(50)	9.75298 (.00762)
สมรสอยู่ด้วยกัน	45.6	54.4	100.0(452)	
หย่าร้างหรือแยกกัน	62.2	37.8	100.0(98)	
สภาพการพักอาศัยของนักเรียน				
บิดามารดา	46.1	53.9	100.0(447)	2.57546 (.10853)
ญาติ/บุคคลอื่นๆ	53.6	46.4	100.0(153)	

* มีนัยสำคัญทางสถิติที่ระดับ $\leq .05$

** มีนัยสำคัญทางสถิติที่ระดับ $\leq .01$

*** มีนัยสำคัญทางสถิติที่ระดับ $\leq .001$



ข้อมูลจากตารางที่ 4 เมื่อวิเคราะห์ความสัมพันธ์ระหว่างการอ่านหนังสือแทรกเร้าอารมณ์ทางเพศกับปัจจัยประชากร เศรษฐกิจ และสังคม ปรากฏว่า เพศมีความสัมพันธ์กันอย่างมีนัยสำคัญทางสถิติ กล่าวคือ ร้อยละ 80.7 ของนักเรียนชาย และร้อยละ 30.0 ของนักเรียนหญิง เคยอ่านหนังสือแทรกเร้าอารมณ์ทางเพศ ทั้งนี้อาจเนื่องมาจาก ในสังคมไทย เพศชายได้รับการยอมรับในเรื่องการมีประสบการณ์ในเรื่องเพศมากกว่าฝ่ายหญิง ดังนั้นในการที่จะอ่านหนังสือดังกล่าว จึงไม่เป็นเรื่องที่น่าละอาย จึงส่งผลให้สัดส่วนของเพศชายในการอ่านหนังสือแทรกเร้าอารมณ์ทางเพศสูงกว่าในเพศหญิง ส่วนปัจจัยอื่นๆ เช่น อายุของนักเรียน ค่าใช้จ่ายประจำเดือน สถานภาพสมรสของบิดามารดา สภาพการพักอาศัย ไม่พบว่ามีความสัมพันธ์กับการอ่านหนังสือแทรกเร้าทางเพศอย่างมีนัยสำคัญทางสถิติ

จากการศึกษาเพิ่มเติมของผู้วิจัย เกี่ยวกับสาเหตุอื่นๆของนักเรียนที่เคยอ่านหนังสือแทรกเร้าอารมณ์ทางเพศ ผลปรากฏว่า ร้อยละ 34.3 อยากหาความรู้ประสบการณ์ ร้อยละ 26.8 พบว่าเป็นเหตุบังเอิญ(หมายถึงเพื่อนกำลังอ่านหนังสือดังกล่าวและนักเรียนเห็นโดยไม่ได้ตั้งใจ) ร้อยละ 23.8 เพื่อผ่อนคลายความเครียด และร้อยละ 15.1 เกิดจากเพื่อนชักชวน (ตารางที่ 5.1)

ศูนย์วิทยทรัพยากร
จุฬาลงกรณ์มหาวิทยาลัย

ตารางที่ 4 ร้อยละของนักเรียนอาชีวศึกษากับการอ่านหนังสือแทรกวีอาร์มณทางเพศ จำแนกตาม ลักษณะพื้นฐานทางประชากร เศรษฐกิจ และสังคม

ลักษณะพื้นฐานทางประชากร เศรษฐกิจ และสังคม	การอ่านหนังสือแทรกวีอาร์มณทางเพศ			χ^2 (Significance)
	เคย	ไม่เคย	รวม(จำนวน)	
อายุปัจจุบัน				
≤15	45.2	54.8	100.0(42)	
16	51.2	48.8	100.0(125)	
17	52.5	47.5	100.0(162)	
≥18	59.6	40.4	100.0(255)	
				4.93925 (.17630)
เพศ ***				
ชาย	80.7	19.3	100.0(300)	
หญิง	30.0	70.0	100.0(300)	
				155.79932 (.00000)
ค่าใช้จ่ายประจำเดือน				
1000 บาทและต่ำกว่า	49.1	50.9	100.0(167)	
1001 - 2000 บาท	56.3	43.7	100.0(300)	
2001 - 3000 บาท	64.0	36.0	100.0(86)	
3000 บาทและสูงกว่า	55.3	44.7	100.0(47)	
				5.33080 (.14912)
สถานภาพสมรสของบิดามารดา				
หม้าย	66.0	34.0	100.0(50)	
สมรสอยู่ด้วยกัน	54.6	45.4	100.0(452)	
หย่าร้างหรือแยกกัน	53.1	46.9	100.0(98)	
				2.59284 (.27351)
สภาพการพักอาศัยของนักเรียน				
บิดามารดา	54.6	45.4	100.0(447)	
ญาติ/บุคคลอื่นๆ	57.5	42.5	100.0(153)	
				0.39598 (.52917)

* มีนัยสำคัญทางสถิติที่ระดับ $\leq .05$

** มีนัยสำคัญทางสถิติที่ระดับ $\leq .01$

*** มีนัยสำคัญทางสถิติที่ระดับ $\leq .001$

เมื่อพิจารณาความสัมพันธ์ระหว่างการคุณภาพนตร์แทรกเร้าอารมณ์ทางเพศกับปัจจัยทางประชากร เศรษฐกิจ และสังคม (ตารางที่ 5) พบว่า เพศของนักเรียนและค่าใช้จ่ายประจำเดือน มีความสัมพันธ์กันอย่างมีนัยสำคัญทางสถิติ ส่วนปัจจัยอื่นๆ เช่น อายุของนักเรียน สถานภาพสมรส ของบิดามารดา และสภาพการพักอาศัยไม่มีความสัมพันธ์กันทางสถิติ

ผลการวิเคราะห์ความสัมพันธ์ระหว่างการคุณภาพนตร์แทรกเร้าอารมณ์ทางเพศกับเพศของนักเรียน แสดงให้เห็นว่า เพศชายมีส่วนในการคุณภาพนตร์แทรกเร้าอารมณ์ทางเพศสูงกว่าเพศหญิงคือ ร้อยละ 75.3 ในนักเรียนชาย และร้อยละ 22.0 ในนักเรียนหญิง ทั้งนี้ น่าจะเป็นเพราะสังคมไทยนั้นยังยอมรับมาตรฐานชื่อนเรื่องเพศ คือ ไม่เป็นสิ่งที่ผิดหรือน่าละอายในฝ่ายชายที่จะสนใจ หรือหาประสบการณ์ในเรื่องเพศ แต่ในฝ่ายหญิงเป็นสิ่งที่ไม่สมควรและเสียหาย ดังนั้นจึงทำให้สัดส่วนของการคุณภาพนตร์แทรกเร้าอารมณ์ทางเพศในนักเรียนชายสูงกว่านักเรียนหญิง

ในการศึกษาความสัมพันธ์ระหว่างการคุณภาพนตร์แทรกเร้าอารมณ์ทางเพศกับค่าใช้จ่ายประจำเดือน ซึ่งพบว่ามีความสัมพันธ์กันทางสถิติ โดยเมื่อนักเรียนมีค่าใช้จ่ายประจำเดือนสูงขึ้น สัดส่วนในการคุณภาพนตร์แทรกเร้าอารมณ์ทางเพศก็สูงตามไปด้วย กล่าวคือร้อยละ 57.4 ของค่าใช้จ่ายประจำเดือนมากกว่า 3000 บาท และร้อยละ 37.7 ของค่าใช้จ่ายประจำเดือนต่ำกว่า 1000 บาท ซึ่งน่าจะเกี่ยวข้องกับภาพนตร์ประเภท X หรือ R ส่วนใหญ่จะบันทึกอยู่ในม้วนเทปวีดีโอ ซึ่งต้องมีอุปกรณ์การเล่นเทป หรือฉายอยู่ตามโรงภาพนตร์ซึ่งต้องเสียค่าใช้จ่ายเป็นจำนวนมาก ดังนั้นเมื่อนักเรียนได้รับค่าใช้จ่ายประจำเดือนสูง ก็ย่อมมีโอกาสใช้เงินที่ใช้จ่ายเหลือบ้าง ไปดูภาพนตร์หรือยืมวีดีโอภาพนตร์ดังกล่าวมาได้

นอกจากนี้ ผู้วิจัยยังได้พิจารณาถึงสาเหตุอื่นๆเพิ่มเติมเพื่ออธิบายสาเหตุของนักเรียนที่เคยคุณภาพนตร์แทรกเร้าอารมณ์ทางเพศ พบว่า สาเหตุที่นักเรียนเคยคุณภาพนตร์ดังกล่าวมากที่สุดเกิดจาก อยากหาความรู้ประสบการณ์เกี่ยวกับเรื่องเพศ(ร้อยละ 36.8) สาเหตุรองลงมาคือ เพื่อผ่อนคลายความเครียด ร้อยละ 25.8 ดังในตารางที่ 5.1

ตารางที่ 5 ร้อยละของนักเรียนอาชีวศึกษากับการดูภาพยนตร์เทรกรัวร์อารมณ์ทางเพศ จำนวนตาม
ลักษณะพื้นฐานทางประชากร เศรษฐกิจ และสังคม

ลักษณะพื้นฐานทางประชากร เศรษฐกิจ และสังคม	การดูภาพยนตร์เทรกรัวร์อารมณ์ทางเพศ			χ^2 (Significance)
	เคย	ไม่เคย	รวม(จำนวน)	
อายุปัจจุบัน				
≤15	38.1	61.9	100.0(42)	3.87353 (.27545)
16	46.4	53.6	100.0(125)	
17	46.9	53.1	100.0(162)	
≥18	52.5	47.5	100.0(255)	
เพศ ***				
ชาย	75.3	24.7	100.0(300)	170.78812 (.00000)
หญิง	22.0	78.0	100.0(300)	
ค่าใช้จ่ายประจำเดือน **				
1000 บาทและต่ำกว่า	37.7	62.3	100.0(167)	11.76764 (.00822)
1001 - 2000 บาท	51.7	48.3	100.0(300)	
2001 - 3000 บาท	54.7	45.3	100.0(86)	
3000 บาทและสูงกว่า	57.4	42.6	100.0(47)	
สถานภาพสมรสของบิดามารดา				
หม้าย	50.0	50.0	100.0(50)	0.62200 (.73272)
สมรสอยู่ด้วยกัน	47.8	52.2	100.0(452)	
หย่าร้างหรือแยกกัน	52.0	48.0	100.0(98)	
สภาพการพักอาศัยของนักเรียน				
บิดามารดา	48.5	51.5	100.0(447)	0.01024 (.91940)
ญาติ/บุคคลอื่นๆ	49.0	51.0	100.0(153)	

* มีนัยสำคัญทางสถิติที่ระดับ $\leq .05$

** มีนัยสำคัญทางสถิติที่ระดับ $\leq .01$

*** มีนัยสำคัญทางสถิติที่ระดับ $\leq .001$

ตารางที่ 5.1 ร้อยละของนักเรียนอาชีวศึกษา จำแนกตามสาเหตุของแรงจูงใจทางสังคม

แรงจูงใจทางสังคม	ร้อยละ (จำนวน)
การไปเที่ยวสถานเริงรมย์	
-ถูกเพื่อนชักชวน	55.9 (161)
-อยากหาความรู้ประสบการณ์	38.5 (111)
-มีความต้องการทางเพศ	5.6 (16)
รวม	100.0 (288)
การอ่านหนังสือแทรกเร้าอารมณ์ทางเพศ	
-ถูกเพื่อนชักชวน	15.1 (50)
-อยากหาความรู้ประสบการณ์	34.3 (114)
-เพื่อผ่อนคลายความเครียด	23.8 (79)
-เหตุบังเอิญ	26.8 (89)
รวม	100.0 (332)
การดูภาพยนตร์แทรกเร้าอารมณ์ทางเพศ	
-ถูกเพื่อนชักชวน	18.6 (54)
-อยากหาความรู้ประสบการณ์	36.8 (107)
-เพื่อผ่อนคลายความเครียด	25.8 (75)
-เหตุบังเอิญ	18.8 (55)
รวม	100.0 (291)

3.2 ความสัมพันธ์ระหว่างปัจจัยทางประชากร เศรษฐกิจ และสังคมกับพฤติกรรมทางเพศของนักเรียน โดยใช้วิธีวิเคราะห์ แบบตารางไขว้ และค่าไคสแควร์

ใน ส่วนที่ 3.2 เป็นการวิเคราะห์หาความสัมพันธ์ระหว่างปัจจัยทางประชากร เศรษฐกิจ และสังคม กับพฤติกรรมทางเพศของนักเรียนอาชีวศึกษา โดยใช้วิธีวิเคราะห์แบบตารางไขว้ และค่าไคสแควร์นั้น ตัวแปรพฤติกรรมทางเพศได้แก่ การจับมือถือแขน การกอดจูบ การร่วมเพศ และตัวแปรอิสระคือ อายุปัจจุบันของนักเรียน เพศ ค่าใช้จ่ายประจำเดือนที่ได้รับ สถานภาพสมรสของบิดามารดาและสภาพการพักอาศัย ผลการศึกษามีดังต่อไปนี้

ผลการศึกษาความสัมพันธ์ระหว่างการจับมือถือแขน จำแนกตามอายุปัจจุบัน เพศ ค่าใช้จ่ายประจำเดือนที่ได้รับ สถานภาพสมรสของบิดามารดา สภาพการพักอาศัย ผลปรากฏว่า เพศของนักเรียนและสภาพการพักอาศัย มีความสัมพันธ์กันอย่างมีนัยสำคัญทางสถิติ ส่วนปัจจัยอื่นๆ นั้นไม่พบว่ามีความสัมพันธ์กัน(ตารางที่6)

ความสัมพันธ์ระหว่างการจับมือถือแขน กับเพศ ที่พบว่ามีสัมพันธ์กัน คือ ร้อยละ 60.0 ของนักเรียนชาย และร้อยละ 51.7 ของนักเรียนหญิงเคยจับมือถือแขน จะเห็นได้ว่าการจับมือถือแขนของนักเรียนชาย มีสัดส่วนสูงกว่าในนักเรียนหญิงซึ่งน่าจะเกี่ยวข้องกับ วัฒนธรรมประเพณีไทยที่ฝ่ายหญิงควรรักษานวลสงวนตัว ไม่ควรให้เพศตรงข้ามถูกเนื้อต้องตัว ดังนั้น จึงทำให้พฤติกรรมการจับมือถือแขนในฝ่ายหญิงพบน้อยกว่าฝ่ายชาย ซึ่งมีเสรีภาพมากกว่า

สำหรับความสัมพันธ์ระหว่าง การจับมือถือแขน กับสภาพการพักอาศัยของนักเรียนที่พบว่ามีความสัมพันธ์กันอย่างมีนัยสำคัญทางสถิตินั้น ผลปรากฏว่า การเคยจับมือถือแขนของนักเรียนที่พักอาศัยอยู่กับญาติหรือบุคคลอื่นๆ(ร้อยละ 66.0) จะมีสัดส่วนสูงกว่านักเรียนที่พักอาศัยอยู่กับบิดามารดา (ร้อยละ 52.3) อาจจะเป็นเพราะ การไปพักอยู่อาศัยอยู่กับญาติหรือบุคคลอื่นๆ นักเรียนอาจจะไม่ได้รับการดูแลเอาใจใส่เท่าที่ควร จึงทำให้นักเรียนมีโอกาสที่จะจับมือถือแขนกับเพศตรงข้ามมากกว่านักเรียนที่พักอาศัยอยู่กับบิดามารดา

นอกจากนี้ เมื่อผู้วิจัยได้ศึกษาเพิ่มเติมถึงสาเหตุการเคยจับมือถือแขนของนักเรียน นอกเหนือจากปัจจัยทางประชากร เศรษฐกิจ และสังคม สาเหตุที่พบมากที่สุดคือ เกิดจากความรักรักความเสน่หา ร้อยละ 43.3 สาเหตุรองลงมาคือ อยู่ตามลำพังสองคน ร้อยละ 28.7 (ตารางที่ 8.1)

ตารางที่ 6 ร้อยละของนักเรียนอาชีวศึกษากับการจับมือถือแขน จำแนกตามลักษณะพื้นฐานทางประชากร เศรษฐกิจ สังคม

ลักษณะพื้นฐานทางประชากร เศรษฐกิจ สังคม	การจับมือถือแขน			χ^2 (Significance)
	เคย	ไม่เคย	รวม(จำนวน)	
อายุปัจจุบัน				
≤15	47.6	52.4	100.0(42)	5.86443 (.11840)
16	48.8	51.2	100.0(125)	
17	56.8	43.2	100.0(162)	
≥18	60.4	39.6	100.0(255)	
เพศ *				
ชาย	60.0	40.0	100.0(300)	4.22416 (.03985)
หญิง	51.7	48.3	100.0(300)	
ค่าใช้จ่ายประจำเดือน				
1000 บาทและต่ำกว่า	49.7	50.3	100.0(167)	3.61975 (.30556)
1001 - 2000 บาท	58.3	41.7	100.0(300)	
2001 - 3000 บาท	57.0	43.0	100.0(86)	
3000 บาทและสูงกว่า	59.6	40.4	100.0(47)	
สถานภาพสมรสของบิดามารดา				
หม้าย	52.0	48.0	100.0(50)	4.35092 (.11356)
สมรสอยู่ด้วยกัน	54.2	45.8	100.0(452)	
หย่าร้างหรือแยกกัน	65.3	34.7	100.0(98)	
สภาพการพักอาศัยของนักเรียน **				
บิดามารดา	52.3	47.7	100.0(447)	8.63018 (.00331)
ญาติ/บุคคลอื่นๆ	66.0	34.0	100.0(153)	

* มีนัยสำคัญทางสถิติที่ระดับ $\leq .05$

** มีนัยสำคัญทางสถิติที่ระดับ $\leq .01$

*** มีนัยสำคัญทางสถิติที่ระดับ $\leq .001$

จากตารางที่ 7 เมื่อวิเคราะห์หาความสัมพันธ์ระหว่างการกอดจูบ กับปัจจัยทางประชากร เศรษฐกิจ และสังคม พบว่าเพศของนักเรียนและค่าใช้จ่ายประจำเดือนที่ได้รับมีความสัมพันธ์กันทางสถิติ กล่าวคือในนักเรียนชายมีสัดส่วนในการกอดจูบกับคูรักรสูงกว่าในนักเรียนหญิง ทั้งนี้ น่าจะสะท้อนให้เห็นถึงมาตรฐานทางเพศที่แตกต่างกันระหว่างชายหญิงในสังคมไทยเช่นเดียวกับพฤติกรรมทางเพศอื่นๆ

เมื่อพิจารณาความสัมพันธ์ระหว่างการกอดจูบกับค่าใช้จ่ายประจำเดือน พบว่า แนวโน้มของสัดส่วนในการกอดจูบจะแปรผันตามค่าใช้จ่ายประจำเดือน กล่าวคือ ร้อยละ 25.7 ของนักเรียนที่ได้รับค่าใช้จ่ายต่ำกว่า 1000 บาท, ร้อยละ 36.3 ร้อยละ 41.9 และร้อยละ 44.7 ของค่าใช้จ่ายประจำเดือน 1001 - 2000 บาท, 2001 - 3000 บาท และ 3000 บาทขึ้นไปตามลำดับนั้น เคยกอดจูบกับคูรักร ลักษณะของความสัมพันธ์ดังกล่าว น่าจะเกี่ยวข้องกันคือ เมื่อนักเรียนได้รับค่าใช้จ่ายเดือนสูง ย่อมสามารถมีค่าใช้จ่ายในการไปเที่ยวกับคูรักร ทำให้มีโอกาสได้ใกล้ชิดกับคูรักรบ่อยขึ้น ซึ่งนำไปสู่ความสัมพันธ์ของคูรักรที่สนิทสนมมากขึ้น และเมื่ออยู่กันตามลำพังสองคน ก็อาจจะมีโอกาสที่จะทำให้ความสัมพันธ์ในการเป็นคูรักร ดำเนินไปสู่การกอดจูบกันได้ ส่วนปัจจัยอื่นๆ เช่น อายุของนักเรียน สถานภาพสมรสของบิดามารดา และสภาพการพักอาศัย ไม่พบว่ามีความสัมพันธ์กันทางสถิติ

สำหรับการศึกษาเพิ่มเติมของผู้วิจัยในสาเหตุของพฤติกรรมการกอดจูบกับคูรักร พบว่า นอกเหนือจากปัจจัยทางประชากร เศรษฐกิจ และสังคมแล้ว ยังพบว่าสาเหตุอื่นๆที่ทำให้นักเรียนเคยกอดจูบกับคูรักร กล่าวคือ ร้อยละ 34.4 เกิดจากอยู่ตามลำพังสองคน ร้อยละ 31.6 เป็นเพราะความรัก ความเสน่หา และร้อยละ 26.8 เกิดจากควบคุมอารมณ์ตัวเองไม่ได้ ดังรายละเอียดในตารางที่ 8.1

ศูนย์วิทยทรัพยากร
จุฬาลงกรณ์มหาวิทยาลัย

ตารางที่ 7 ร้อยละของนักเรียนอาชีวศึกษาที่ศึกษาเกี่ยวกับการกอดจูบ จำแนกตามลักษณะพื้นฐานทางประชากร เศรษฐกิจ และสังคม

ลักษณะพื้นฐานทางประชากร เศรษฐกิจ สังคม	การกอดจูบ			χ^2 (Significance)
	เคย	ไม่เคย	รวม(จำนวน)	
อายุปัจจุบัน				
≤15	26.2	73.8	100.0(42)	3.91994 (.27024)
16	30.4	69.6	100.0(125)	
17	35.2	64.8	100.0(162)	
≥18	38.4	61.6	100.0(255)	
เพศ ***				
ชาย	41.7	58.3	100.0(300)	12.34229 (.00044)
หญิง	28.0	72.0	100.0(300)	
ค่าใช้จ่ายประจำเดือน *				
1000 บาทและต่ำกว่า	25.7	74.3	100.0(167)	10.24801 (.01657)
1001 - 2000 บาท	36.3	63.7	100.0(300)	
2001 - 3000 บาท	41.9	58.1	100.0(86)	
3000 บาทและสูงกว่า	44.7	55.3	100.0(47)	
สถานภาพสมรสของบิดามารดา				
หม้าย	38.2	62.0	100.0(50)	2.30675 (.31557)
สมรสอยู่ด้วยกัน	33.2	66.8	100.0(452)	
หย่าร้างหรือแยกกัน	40.8	59.2	100.0(98)	
สภาพการพักอาศัยของนักเรียน				
บิดามารดา	32.9	67.1	100.0(447)	2.92866 (.08702)
ญาติ/บุคคลอื่นๆ	40.5	59.5	100.0(153)	

* มีนัยสำคัญทางสถิติที่ระดับ $\leq .05$

** มีนัยสำคัญทางสถิติที่ระดับ $\leq .01$

*** มีนัยสำคัญทางสถิติที่ระดับ $\leq .001$

จากตารางที่ 8 เมื่อศึกษาความสัมพันธ์ระหว่างการร่วมเพศกับปัจจัยทางประชากร เศรษฐกิจ และสังคม ผลปรากฏว่า อายุของนักเรียน เพศ และค่าใช้จ่ายประจำเดือนที่ได้รับ มีความสัมพันธ์กันอย่างมีนัยสำคัญทางสถิติ ส่วนปัจจัยสถานภาพสมรสของบิดามารดา และสภาพการพักอาศัยพบว่าไม่มีความสัมพันธ์กันอย่างมีนัยสำคัญทางสถิติ

ในด้านความสัมพันธ์ระหว่างการร่วมเพศ กับอายุของนักเรียนพบว่า สัดส่วนของการร่วมเพศจะสูงขึ้นเมื่อนักเรียนมีอายุมากขึ้น (ร้อยละ 18.4 ของนักเรียนอายุ 16 ปี, ร้อยละ 27.8 ของนักเรียนอายุ 17 ปี และร้อยละ 36.9 ของนักเรียนอายุมากกว่าหรือเท่ากับ 18 ปี) ทั้งนี้จะเป็นเพราะเมื่อนักเรียนมีอายุมากขึ้น ผู้ปกครองจะให้ความเป็นอิสระในการที่จะออกนอกบ้านเพื่อไปทำกิจกรรมต่างๆ จึงส่งผลให้มีโอกาสที่จะคบเพื่อนต่างเพศ และมีเวลาอยู่กับตามลำพัง ซึ่งทำให้เกิดความสัมพันธ์ที่ต่อเนื่อง ไปถึงมีเพศสัมพันธ์กันได้ เมื่อมีโอกาสและสถานที่อำนวยให้

ส่วนความสัมพันธ์ระหว่างการร่วมเพศกับเพศของนักเรียน ก็พบว่ามีนัยสำคัญทางสถิติ เช่นเดียวกันนั้น โดยนักเรียนชายมีสัดส่วนของการร่วมเพศสูงกว่านักเรียนหญิง (ร้อยละ 44.0 ของนักเรียนชายและร้อยละ 15.0 ของนักเรียนหญิง) อาจเป็นเพราะ ค่านิยมในเรื่องเพศของสังคมไทยนั้น ยอมรับว่าฝ่ายชายจะมีประสบการณ์ทางเพศก่อนแต่งงานได้โดยไม่เป็นเรื่องเสียหาย แต่ฝ่ายหญิงนั้นยังมีค่านิยมในเรื่องการรักษาความบริสุทธิ์อยู่ จึงไม่ยอมรับที่จะให้ฝ่ายหญิงมีเพศสัมพันธ์ก่อนแต่งงานได้ จึงทำให้สัดส่วนของการร่วมเพศในเพศชายสูงกว่าในเพศหญิง อย่างไรก็ตามในเรื่องของการร่วมเพศนี้ อาจจะมีการรายงานต่ำกว่าระดับที่เป็นจริง ทั้งนี้หลายคนอาจจะรู้สึกว่าเป็นเรื่องที่ไม่น่าเปิดเผย โดยเฉพาะอย่างยิ่งในกลุ่มนักเรียนหญิง

เมื่อวิเคราะห์ความสัมพันธ์ระหว่างการร่วมเพศกับสถานภาพสมรสของบิดามารดาที่พบว่า เกือบมีนัยสำคัญทางสถิติ นั้น โดยพบว่า ร้อยละ 39.8 ของนักเรียนที่บิดามารดาแยกหรือหย่ากัน, ร้อยละ 28.0 ของนักเรียนที่บิดาหรือมารดาเป็นหม้าย และร้อยละ 27.4 ของนักเรียนที่บิดามารดาอยู่ด้วยกันนั้นเคยร่วมเพศ ซึ่งแสดงให้เห็นแนวโน้มของการร่วมเพศจะมีสัดส่วนสูงที่สุดในนักเรียนที่บิดามารดาแยกหรือหย่ากัน ทั้งนี้อาจเกี่ยวข้องกับนักเรียนที่บิดามารดาแยกหรือหย่ากัน ทำให้เด็กขาดความรัก ความอบอุ่น และขาดที่ปรึกษาแนะนำ จึงส่งผลให้เด็กแสวงหาความรักความอบอุ่นเพื่อชดเชยกับสิ่งที่ตนเองไม่ได้รับจากครอบครัวจึงนำไปสู่พฤติกรรมเบี่ยงเบนในทางเพศ นอกจากนี้ จากแนวความคิดของ Brewster (1994) ยังพบว่าวัยรุ่นที่มีภูมิลำเนาจากครอบครัวที่แตกแยก อาจจะรู้สึกว่าไม่จำเป็นที่จะต้องรอนสมรส แล้วจึงมีเพศสัมพันธ์ แต่อาจจะมองว่าการมีเพศสัมพันธ์ก่อนการสมรสทำให้ตนเองเป็นผู้ใหญ่อย่างสมบูรณ์

นอกจากนี้ สาเหตุอื่นๆที่ผู้วิจัยได้เก็บข้อมูลเพิ่มเติม เกี่ยวกับสาเหตุของการร่วมเพศครั้งแรก ซึ่งพบสาเหตุมากที่สุดคือ อยากทดลอง ร้อยละ 34.8 สาเหตุรองลงมาคือ มีความต้องการทางเพศ ร้อยละ 25.8 ดังในตารางที่ 8.1



ตารางที่ 8 ร้อยละของนักเรียนอาชีวศึกษากับการร่วมเพศ จำแนกตามลักษณะพื้นฐานทางประชากร เศรษฐกิจ และสังคม

ลักษณะพื้นฐานทางประชากร เศรษฐกิจ และสังคม	การร่วมเพศ			χ^2 (Significance)
	เคย	ไม่เคย	รวม(จำนวน)	
อายุปัจจุบัน *				
≤15	23.8	76.2	100.0(42)	14.95055 (.00186)
16	18.4	81.6	100.0(125)	
17	27.8	72.2	100.0(162)	
≥18	36.9	63.1	100.0(255)	
เพศ ***				
ชาย	44.0	56.0	100.0(300)	60.65633 (.00000)
หญิง	15.0	85.0	100.0(300)	
ค่าใช้จ่ายประจำวัน *				
1000 บาทและต่ำกว่า	21.0	79.0	100.0(167)	9.62035 (.02208)
1001 - 2000 บาท	31.7	68.3	100.0(300)	
2001 - 3000 บาท	32.6	67.4	100.0(86)	
3000 บาทและสูงกว่า	40.4	59.6	100.0(47)	
สถานภาพสมรสของบิดามารดา				
หม้าย	28.0	72.0	100.0(50)	5.97719 (.05036)
สมรสอยู่ด้วยกัน	27.4	72.6	100.0(452)	
หย่าร้างหรือแยกกัน	39.8	60.2	100.0(98)	
สภาพการพักอาศัยของนักเรียน				
บิดามารดา	29.5	70.5	100.0(447)	0.00077 (.97788)
ญาติ/บุคคลอื่นๆ	29.4	70.6	100.0(153)	

* มีนัยสำคัญทางสถิติที่ระดับ $\leq .05$

** มีนัยสำคัญทางสถิติที่ระดับ $\leq .01$

*** มีนัยสำคัญทางสถิติที่ระดับ $\leq .001$

ตารางที่ 8.1 ร้อยละของนักเรียนอาชีวศึกษา จำแนกตามสาเหตุของพฤติกรรมทางเพศ

พฤติกรรมทางเพศ	ร้อยละ (จำนวน)
การจับมือถือแขน	
-อยู่ตามลำพังสองคน	28.7 (96)
-ความรัก ความเสน่หา	43.3 (145)
-อยากหาประสบการณ์/ใช้กำลังบังคับ	3.0 (7)
-เหตุบังเอิญ	25.0 (84)
รวม	100.0 (335)
การกอดจูบกับคู่รัก	
-อยู่ตามลำพังสองคน	34.4 (72)
-ความรัก ความเสน่หา	31.6 (66)
-อยากหาประสบการณ์/ใช้กำลังบังคับ	7.2 (15)
-ควบคุมอารมณ์ตัวเองไม่ได้	26.8 (56)
รวม	100.0 (209)
การร่วมเพศ(ครั้งแรก)	
-อยากทดลอง	34.8 (62)
-ฝ่ายตรงข้ามใช้กำลังบังคับ	9.6 (17)
-เพื่อนชักชวน	4.5 (8)
-อยากหาประสบการณ์	14.1 (25)
-มีความต้องการทางเพศ	25.8 (46)
-ต้องการผูกมัดฝ่ายตรงข้าม	11.2 (20)
รวม	100.0 (178)

3.3 ความสัมพันธ์ระหว่างแรงจูงใจทางสังคมกับพฤติกรรมทางเพศโดยใช้วิธีวิเคราะห์แบบ ตารางไขว้และค่าไคสแควร์

ในส่วนนี้ เป็นการศึกษาหาความสัมพันธ์ระหว่างแรงจูงใจทางสังคมกับพฤติกรรมทางเพศของนักเรียนอาชีวศึกษา โดยใช้วิธีวิเคราะห์แบบตารางไขว้ และค่าไคสแควร์ ตัวแปรแรงจูงใจทางสังคมได้แก่ การมีคูรััก การไปเที่ยวสถานเริงรมย์ การอ่านหนังสือที่แทรกเร้าอารมณ์ทางเพศ การดูภาพยนตร์แทรกเร้าอารมณ์ทางเพศ และตัวแปรพฤติกรรมทางเพศ คือ การจับมือถือแขน การกอดจูบ และการร่วมเพศ ผลการวิเคราะห์มีดังนี้

จากตารางที่ 9 เมื่อพิจารณาความสัมพันธ์ระหว่างการจับมือถือแขน จำแนกตามการมีคูรััก การไปเที่ยวสถานเริงรมย์ การอ่านหนังสือแทรกเร้าอารมณ์ทางเพศ และการดูภาพยนตร์แทรกเร้าอารมณ์ทางเพศพบว่า ตัวแปรทุกตัวมีความสัมพันธ์กันอย่างมีนัยสำคัญทางสถิติ โดยพบว่า ร้อยละ 90.4 ของนักเรียนที่มีคูรััก, ร้อยละ 73.3 ของนักเรียนที่เคยไปเที่ยวสถานเริงรมย์, ร้อยละ 63.6 ของนักเรียนที่เคยอ่านหนังสือแทรกเร้าอารมณ์ทางเพศ และร้อยละ 67.5 ของนักเรียนที่เคยดูภาพยนตร์แทรกเร้าอารมณ์ทางเพศ เคยจับมือถือแขน

ศูนย์วิทยทรัพยากร
จุฬาลงกรณ์มหาวิทยาลัย

ตารางที่ ๑ ร้อยละของนักเรียนอาชีวศึกษาที่ศึกษาเกี่ยวกับการจับมือถือเขนจำแนกตามแรงงูใจของสังคม

แรงงูใจทางสังคม	การจับมือถือเขน			χ^2 (Significance)
	เคย	ไม่เคย	รวม(จำนวน)	
การมีตุ๊กต ***				
มี	90.4	9.6	100.0(281)	
ไม่มี	25.4	74.6	100.0(319)	
				255.96412 (.00000)
การไปเที่ยวสถานเริงรมย์ ***				
เคย	73.3	26.7	100.0(288)	
ไม่เคย	39.7	60.3	100.0(312)	
				68.23754 (.00000)
การอ่านหนังสือแทรกนร้าอารมณ์ทางเพศ ***				
เคย	63.6	36.4	100.0(332)	
ไม่เคย	46.3	53.7	100.0(268)	
				17.96802 (.00002)
การดูภาพยนตร์แทรกนร้าอารมณ์ทางเพศ ***				
เคย	67.5	32.5	100.0(292)	
ไม่เคย	44.8	55.2	100.0(308)	
				31.21298 (.00000)

* มีนัยสำคัญทางสถิติที่ระดับ $\leq .05$

** มีนัยสำคัญทางสถิติที่ระดับ $\leq .01$

*** มีนัยสำคัญทางสถิติที่ระดับ $\leq .001$

สำหรับความสัมพันธ์ระหว่างการกอดจูบคู่รักกับการมีคู่รัก การไปเที่ยวสถานเริงรมย์ การอ่านหนังสือแทรกเร้าอารมณ์ทางเพศ และการดูภาพยนตร์แทรกเร้าอารมณ์ทางเพศ ก็พบความสัมพันธ์เช่นเดียวกันกับการจับมือถือแขน คือ ตัวแปรทุกตัวมีความสัมพันธ์กันอย่างมีนัยสำคัญทางสถิติ (จากตารางที่ 10) โดยปรากฏว่า นักเรียนมีคู่รัก ร้อยละ 58.4, เคยไปเที่ยวสถานเริงรมย์ ร้อยละ 51.0, เคยอ่านหนังสือแทรกเร้าอารมณ์ทางเพศ ร้อยละ 44.9 และเคยดูภาพยนตร์แทรกเร้าอารมณ์ทางเพศ ร้อยละ 47.9 พบว่าเคยกอดจูบกับคู่รัก ส่วนความสัมพันธ์ระหว่างการร่วมเพศ กับ ตัวแปรแรงจูงใจทางสังคม พบว่า ตัวแปรทุกตัวมีความสัมพันธ์กันอย่างมีนัยสำคัญทางสถิติ (ตารางที่ 11) สาเหตุของความสัมพันธ์ที่พบนั้น น่าจะเกี่ยวข้องกับในปัจจุบัน ค่านิยมในเรื่องเพศ ซึ่งพบว่ามีการเปลี่ยนแปลงไปมาก เช่น การมีคู่รักกลายเป็นสิ่งที่นิยมกัน ในกลุ่มวัยรุ่น หรือการไปเที่ยวสถานเริงรมย์ซึ่งพบว่า มีแหล่งสถานเริงรมย์เกิดขึ้นมากมาย และวัยรุ่นมักนิยมไปหาความสนุกสนาน โดยคิดว่าไม่เป็นสิ่งที่ผิดในมุมมองของกลุ่มวัยรุ่น ในปัจจุบันการอ่านหนังสือหรือดูภาพยนตร์แทรกเร้าอารมณ์ทางเพศ ซึ่งมีทั้งฉายในโรงภาพยนตร์ หรือเป็นวีดีโอเทปที่สามารถหาชม หรือซื้อมาได้ง่าย และหนังสือคังกล่าวที่มีขายตามแผงหนังสือโดยทั่วไป ทำให้วัยรุ่นซึ่งอยู่วัยที่สนใจเรื่องเพศ ก็จะหามาอ่านหรือดูได้ไม่ยาก แรงจูงใจคังกล่าวนั้นย่อมเป็นส่วนกระตุ้นให้เกิดพฤติกรรมทางเพศของแต่ละบุคคลไปในทางที่ไม่เหมาะสมได้

ศูนย์วิทยทรัพยากร
จุฬาลงกรณ์มหาวิทยาลัย

ตารางที่ 10 ร้อยละของนักเรียนอาชีวศึกษาที่ศึกษาเกี่ยวกับการกอบจุบจำแนกตามแรงงูใจทางสังคม

แรงงูใจทางสังคม	การกอบจุบกับตุ้รัก			χ^2 (Significance)
	เคย	ไม่เคย	รวม(จำนวน)	
การมีตุ้รัก ***				
มี	58.4	41.6	100.0(281)	128.90729 (.00000)
ไม่มี	14.1	85.9	100.0(319)	
การไปเที่ยวสถานเรีงรมย์ ***				
เคย	51.0	49.0	100.0(288)	64.09812 (.00000)
ไม่เคย	19.9	80.1	100.0(312)	
การอ่านหนังสือแทรกเร้าอารมณ์ทางเพศ ***				
เคย	44.9	55.1	100.0(332)	33.04732 (.00000)
ไม่เคย	22.4	77.6	100.0(268)	
การดูภาพยนตร์แทรกเร้าอารมณ์ทางเพศ ***				
เคย	47.9	52.1	100.0(292)	43.08164 (.00000)
ไม่เคย	22.4	77.6	100.0(308)	

* มีนัยสำคัญทางสถิติที่ระดับ $\leq .05$

** มีนัยสำคัญทางสถิติที่ระดับ $\leq .01$

*** มีนัยสำคัญทางสถิติที่ระดับ $\leq .001$

ตารางที่ 11 ร้อยละของนักเรียนอาชีวศึกษาที่เข้าร่วมเพศจำแนกตามแรงจูงใจทางสังคม

แรงจูงใจทางสังคม	การร่วมเพศ			χ^2 (Significance)
	เคย	ไม่เคย	รวม(จำนวน)	
การมีตุ๊กต ***				
มี	46.3	53.7	100.0(281)	71.41298 (.00000)
ไม่มี	14.7	85.3	100.0(319)	
การไปเที่ยวสถานบันเทิง ***				
เคย	47.6	52.4	100.0(288)	86.94960 (.00000)
ไม่เคย	12.8	87.2	100.0(312)	
การอ่านหนังสือแทรกเร้าอารมณ์ทางเพศ ***				
เคย	41.3	58.7	100.0(332)	49.46883 (.00000)
ไม่เคย	14.9	85.1	100.0(268)	
การดูภาพยนตร์แทรกเร้าอารมณ์ทางเพศ ***				
เคย	46.6	53.4	100.0(292)	79.74640 (.00000)
ไม่เคย	13.3	86.7	100.0(308)	

* มีนัยสำคัญทางสถิติที่ระดับ $\leq .05$

** มีนัยสำคัญทางสถิติที่ระดับ $\leq .01$

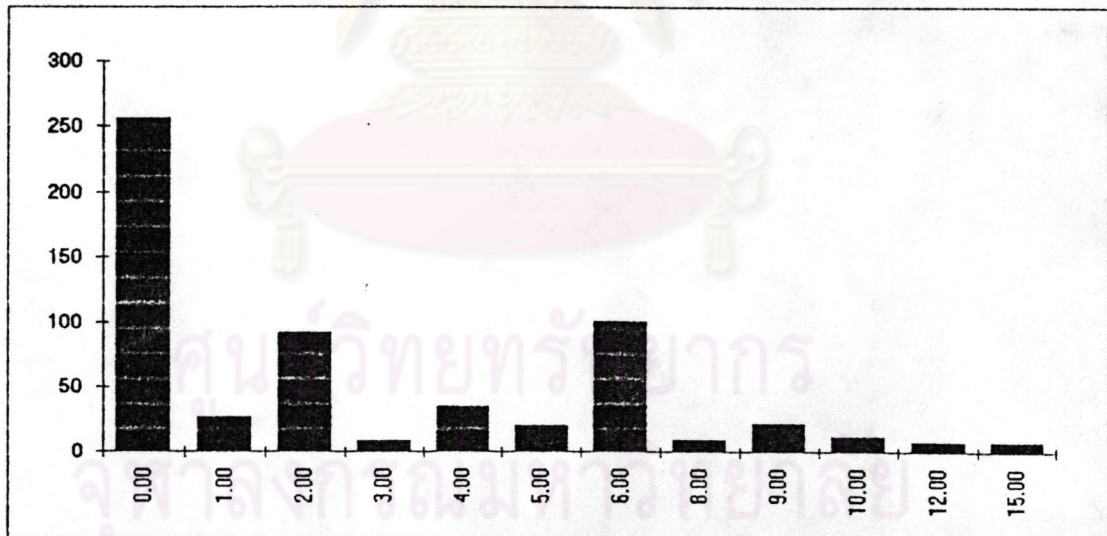
*** มีนัยสำคัญทางสถิติที่ระดับ $\leq .001$

จากผลการวิเคราะห์ใน 3 ส่วนแรกที่ได้กล่าวมานั้น จะเห็นภาพของความสัมพันธ์ดังกล่าวในภาพทั่วไปของการเคยมีประสบการณ์ในพฤติกรรมทางเพศในแต่ละรูปแบบ ซึ่งอาจจะยังไม่ชัดเจนเท่าที่ควร ดังนั้นเพื่อให้เห็นภาพของ ปัจจัยที่มีอิทธิพลต่อพฤติกรรมทางเพศของนักเรียนชัดเจนมากยิ่งขึ้นในรูปของระดับการมีพฤติกรรมทางเพศ จึงได้นำคำตอบของแต่ละตัวแปรในพฤติกรรมทางเพศอันได้แก่ การจับมือถือแขน การกอดจูบ และการร่วมเพศมาให้คะแนนและสร้างเป็นคะแนนรวมของพฤติกรรมทางเพศ (ดูรายละเอียดในตัวแปรที่ใช้ในการศึกษา บทที่ 1)

จากการศึกษาพบว่า ค่าเฉลี่ยคะแนนของพฤติกรรมทางเพศ ในนักเรียนอาชีวศึกษาเท่ากับ 2.828 โดยมีคะแนนต่ำที่สุด เท่ากับ 0 และสูงสุดเท่ากับ 15 และพบว่ากลุ่มคะแนนที่พบมากที่สุดคือ 0 คะแนน มีนักเรียนที่ได้รับคะแนน 0 คะแนน 256 คน(หรือไม่เคยมีการร่วมเพศเลย) รองลงมา 6 คะแนน มีนักเรียนที่ได้คะแนน 6 คะแนน มีจำนวน 101 คน ดังที่แสดงไว้ในแผนภาพที่ 3

แผนภาพที่ 3 แสดงความถี่ของค่าเฉลี่ยคะแนนพฤติกรรมทางเพศของนักเรียนอาชีวศึกษา ในจังหวัดชลบุรี

จำนวนนักเรียน



คะแนนพฤติกรรมทางเพศ

เมื่อได้คะแนนพฤติกรรมทางเพศของนักเรียนแล้ว หลังจากนั้นจึงนำมาวิเคราะห์หาความสัมพันธ์โดยใช้ค่าเฉลี่ยเลขคณิตเพื่อให้เห็นความสัมพันธ์ของปัจจัยต่างๆ ที่มีอิทธิพลต่อระดับพฤติกรรมทางเพศของนักเรียนอาชีวะ ซึ่งผลการศึกษามีดังต่อไปนี้

3.4 ความสัมพันธ์ระหว่างปัจจัยทางประชากร เศรษฐกิจ และสังคม กับพฤติกรรมทางเพศ โดยใช้ค่าเฉลี่ยเลขคณิต

จากตารางที่ 12 เมื่อพิจารณาความสัมพันธ์ระหว่างค่าเฉลี่ยคะแนนพฤติกรรมทางเพศ กับลักษณะทางประชากร เศรษฐกิจ และสังคมต่างๆ พบว่า ปัจจัยที่มีความสัมพันธ์กับพฤติกรรมทางเพศอย่างมีนัยสำคัญทางสถิติ ได้แก่ อายุปัจจุบันของนักเรียน เพศ ค่าใช้จ่ายประจำเดือน และสถานภาพสมรสของบิดามารดา ส่วนสภาพการพักอาศัยของนักเรียน พบว่าไม่มีความสัมพันธ์กันทางสถิติ

ในส่วนของความสัมพันธ์ระหว่างอายุของนักเรียน กับค่าเฉลี่ยคะแนนพฤติกรรมทางเพศที่พบว่ามี ความแตกต่างตามอายุของนักเรียน กล่าวคือเมื่อนักเรียนมีอายุมากขึ้น ค่าเฉลี่ยคะแนนพฤติกรรมทางเพศจะสูงตามไปด้วย (อายุ ≤ 15 ปี คะแนนเฉลี่ยเท่ากับ 2.12 และอายุ ≥ 18 ปี คะแนนเฉลี่ยเท่ากับ 3.31) ซึ่งเป็นไปตามสมมุติฐานที่ตั้งไว้ และสอดคล้องกับการศึกษาของปราโมทย์ ประสาทกุล และคณะ (2530:284-292) จุฑามาศ นุชนารถ (2531:53) และการศึกษาในต่างประเทศเช่นเดียวกัน (Kantner and Zelnik 1972:58-62; Karl, Balswick and Robinson 1977: 455-458; Hofferth, Karhn and Baldwin 1987:46-50; Morris, et al. 1988: 147-151; Sonenstein, Pleck and Leighton 1989:48-53) ซึ่งอาจจะเนื่องมาจาก เมื่ออายุของนักเรียนมากขึ้น ย่อมผ่านประสบการณ์ต่างๆมา รู้จักเพื่อนฝูงหลายคน ได้เรียนรู้สิ่งแวดล้อมรอบตัวตนเองมากกว่านักเรียนที่อายุน้อยกว่า และบิดามารดาให้ความเป็นอิสระเพราะเห็นว่าเป็นผู้ใหญ่มีความรับผิดชอบแล้ว จึงทำให้เพิ่มโอกาสในการมีพฤติกรรมทางเพศได้สูงกว่านักเรียนที่มีอายุน้อยกว่า

สำหรับความสัมพันธ์ระหว่างเพศของนักเรียน กับค่าเฉลี่ยคะแนนพฤติกรรมทางเพศ พบว่ามีความแตกต่างกัน โดยค่าเฉลี่ยคะแนนพฤติกรรมทางเพศในนักเรียนชายสูงกว่านักเรียนหญิง (นักเรียนชาย ค่าเฉลี่ยเท่ากับ 3.67, นักเรียนหญิง ค่าเฉลี่ยเท่ากับ 1.99) ซึ่งเป็นไปตามสมมุติฐานที่ตั้งไว้ ซึ่งน่าจะเป็นเพราะในสังคมไทย ยังมีความแตกต่างของค่านิยมในเรื่องความสัมพันธ์ทางเพศระหว่างชายหญิง คือหญิงควรรักษานวลสงวนตัวและไม่ควรจะมีเพศสัมพันธ์ก่อนแต่งงาน แต่เพศชายสามารถมีประสบการณ์ทางเพศก่อนแต่งงานโดยไม่เป็นเรื่องเสื่อมเสีย (จรรยา พงศ์วิวัฒน์ 2526: 129-131; รัตนา ธนาพรสังสุทธิ์ 2528:141-143; วิชาญ รุ่งอุทัย 2533:101) จึงทำให้นักเรียนชายมีระดับของพฤติกรรมทางเพศสูงกว่านักเรียนหญิง และสอดคล้องกับการศึกษาของ ระวีวรรณ วุฒิประสิทธิ์ (2526:96) สันทัด เสริมศรี และสืบพงศ์ ไชยพรรค (2530:303-313) ปราโมทย์ ประสาทกุลและคณะ (2530:284-286) และการศึกษาอื่นๆ (จุฑามาศ นุชนารถ 2531:45; ชวนชม สกนชวัฒน์ และคณะ 2529:52) และการศึกษาในต่างประเทศก็พบด้วยเช่นกัน (Schur 1984:113; Karl, Balswick and Robinson 1977:455-458; Morris, et al. 1988:147-155; United States 1992:51-52)

เมื่อพิจารณาถึงความสัมพันธ์ระหว่างค่าใช้จ่ายประจำเดือนกับค่าเฉลี่ยคะแนน พฤติกรรมทางเพศของนักเรียน ผลปรากฏว่ามีความแตกต่างกันอย่างมีนัยสำคัญทางสถิติ และ สอดคล้องกับสมมติฐานที่ตั้งไว้ คือนักเรียนที่มีค่าใช้จ่ายประจำเดือนมากกว่า จะมีพฤติกรรมทางเพศ สูงกว่านักเรียนที่มีค่าใช้จ่ายประจำเดือนน้อยกว่า อาจเป็นเพราะเมื่อนักเรียนจะไปมีพฤติกรรมทาง เพศ จะต้องใช้เงินเพื่อเป็นค่าใช้จ่ายในการประกอบพฤติกรรมเหล่านั้น ดังนั้นถ้ามีเงินค่าใช้จ่ายประจำ เดือนมาก โอกาสในการมีพฤติกรรมทางเพศจึงสูงตามไปด้วย ผลการศึกษาสอดคล้องกับการศึกษา ของ ชลอสรี แดงเปี่ยม และประยงค์ ถิมตระกูล (2526:43-44) และการศึกษาของคนอื่นๆ ด้วยเช่น กัน (จุฬามาศ นุชนารถ 2531:46; ศุภจรี วชิวิวัฒน์ 2533:47; สันทัด เสริมศรี และสปีพงศ์ ไชยพรรค 2530:303-313; อัญชติ คติอนุรักษ์ 2535:63 และอังสนา บุญธรรม 2535:114)

นอกจากนี้ยังพบความสัมพันธ์อย่างมีนัยสำคัญทางสถิติระหว่างสถานภาพสมรสของบิดา มารดา กับค่าเฉลี่ยคะแนนพฤติกรรมทางเพศของนักเรียน กล่าวคือค่าเฉลี่ยคะแนนพฤติกรรมทางเพศ ในนักเรียนที่บิดามารดาหย่าร้างหรือแยกกัน จะมีค่าเฉลี่ยคะแนนพฤติกรรมทางเพศสูงกว่า นักเรียน ที่มีบิดามารดาสมรสอยู่ด้วยกัน (บิดามารดาหย่าร้างหรือแยกกัน ค่าเฉลี่ยเท่ากับ 3.68, บิดามารดา สมรสอยู่ด้วยกัน ค่าเฉลี่ยเท่ากับ 2.66 และบิดาหรือมารดาเป็นหม้าย ค่าเฉลี่ยเท่ากับ 2.64) แสดงว่า นักเรียนที่บิดามารดาหย่าร้างหรือเป็นหม้าย ขาดบิดามารดาที่ให้การเลี้ยงดูอบรมเอาใจใส่ ให้ความรัก และความอบอุ่น จึงส่งผลกระทบต่อพัฒนาการทางร่างกายและจิตใจ จึงทำให้มีพฤติกรรมทางเพศไป ในทางที่ไม่เหมาะสมได้ ซึ่งสอดคล้องกับการศึกษาของพรทิพย์ วงศ์เพชรสง่า (2528:56) จุฬามาศ นุชนารถ (2531:54), ศุภจรี วชิวิวัฒน์ (2533:88), อัญชติ คติอนุรักษ์ (2535:77) อังสนา บุญธรรม (2535:114) และการศึกษาของ Flewelling และ Bauman (1990:171-174) และ Thornton และ Camburn (1987:325-326) และ Brewster (1994:603-613)

เมื่อพิจารณาค่าเฉลี่ยคะแนนพฤติกรรมทางเพศกับสภาพการพักอาศัยของนักเรียน พบว่า ไม่มีความแตกต่างกันอย่างมีนัยสำคัญทางสถิติ อย่างไรก็ตามค่าเฉลี่ยคะแนนพฤติกรรมทาง เพศของนักเรียนที่พักอาศัยกับญาติหรือบุคคลอื่น มีแนวโน้มสูงกว่าค่าเฉลี่ยคะแนนพฤติกรรมทาง เพศของนักเรียนที่พักอาศัยกับบิดามารดา เนื่องมาจากการที่นักเรียนอยู่กับบิดามารดา น่าจะได้รับการ ดูแลเอาใจใส่อย่างใกล้ชิดมากกว่าการไปพักอาศัยอยู่กับญาติหรือบุคคลอื่นๆ ซึ่งมีสภาพแวดล้อม แตกต่างไปอย่างชัดเจน จึงทำให้นักเรียนมีระดับพฤติกรรมทางเพศที่แตกต่างกันด้วย

ตารางที่ 12 ค่าเฉลี่ยคะแนนพฤติกรรมทางเพศของนักเรียนอาชีวศึกษาในจังหวัดชลบุรี
จำแนกตามลักษณะพื้นฐานทาง ประชากร เศรษฐกิจและสังคม

ลักษณะพื้นฐานทางประชากร เศรษฐกิจ และสังคม	ค่าเฉลี่ยเลขคณิต	ส่วนเบี่ยงเบน มาตรฐาน	จำนวน
อายุปัจจุบันของนักเรียน **			
≤ 15	2.1190	2.7337	42
16	2.0160	2.7679	125
17	2.7840	3.3189	162
≥ 18	3.3098	3.5641	255
เพศ ***			
ชาย	3.6700	3.8701	300
หญิง	1.9867	2.5824	300
ค่าใช้จ่ายประจำเดือน *			
1000 บาทและต่ำกว่า	2.1976	2.9945	167
1001 - 2000 บาท	3.0133	3.4708	300
2001 - 3000 บาท	2.9419	3.3126	86
3000 บาทและสูงกว่า	3.6809	4.0706	47
สถานภาพสมรสของบิดามารดา *			
สมรสอยู่ด้วยกัน	2.6637	3.3538	452
หม้าย	2.6400	3.3059	50
หย่าร้างหรือแยกกัน	3.6837	3.5219	98
สภาพการพักอาศัยของนักเรียน			
บิดามารดา	2.7897	3.5442	447
ญาติ/บุคคลอื่นๆ	2.9412	2.9160	153

* มีนัยสำคัญทางสถิติที่ระดับ $\leq .05$

** มีนัยสำคัญทางสถิติที่ระดับ $\leq .01$

*** มีนัยสำคัญทางสถิติที่ระดับ $\leq .001$



3.5 ความสัมพันธ์ระหว่างแรงจูงใจทางสังคม กับพฤติกรรมทางเพศของนักเรียนโดยใช้ ค่าเฉลี่ยเลขคณิต

ในส่วนที่ 3.5 นี้ จะเป็นการศึกษาความสัมพันธ์ระหว่าง แรงจูงใจทางสังคมกับค่าเฉลี่ยคะแนนพฤติกรรมทางเพศ ซึ่งประกอบด้วย การมีคูรััก การไปเที่ยวสถานเริงรมย์ การอ่านหนังสือ แทรกเร้าอารมณ์ทางเพศ และการดูภาพยนตร์แทรกเร้าอารมณ์ทางเพศ ผลปรากฏว่า ตัวแปรทุกตัวมีความสัมพันธ์กับพฤติกรรมทางเพศอย่างมีนัยสำคัญทางสถิติ และเป็นไปในทิศทางเดียวกันกับสมมุติฐานที่ตั้งไว้

จากตารางที่ 13 เมื่อพิจารณาความสัมพันธ์ระหว่างการมีคูรััก กับค่าเฉลี่ยคะแนนพฤติกรรมทางเพศ พบว่ามีความแตกต่างกัน กล่าวคือนักเรียนที่มีคูรัักมีระดับพฤติกรรมทางเพศสูงกว่านักเรียนที่ไม่มีคูรััก (มีคูรััก ค่าเฉลี่ยเท่ากับ 4.53 และไม่มีคูรััก ค่าเฉลี่ยเท่ากับ 1.33) ซึ่งน่าจะเกี่ยวข้องกับในปัจจุบัน วัยรุ่นมีโอกาและเสรีภาพในการคบเพื่อนต่างเพศมากขึ้น ในขณะที่เดียวกันสภาพแวดล้อมของโรงเรียนอาชีวศึกษา ซึ่งมีทั้งนักเรียนชายและหญิง ทำให้นักเรียนมีโอกาได้พบเพื่อนต่างเพศ และเมื่อมีความผูกพันกันจนเป็นคูรัักแล้ว ก็มีโอกาเปิดเสียงสูงต่อการมีพฤติกรรมทางเพศ มากกว่านักเรียนที่ไม่มีคูรััก

สำหรับความสัมพันธ์ระหว่างการไปเที่ยวสถานเริงรมย์กับค่าเฉลี่ยคะแนนพฤติกรรมทางเพศก็พบว่ามีความสัมพันธ์เหมือนกับการมีคูรััก กล่าวคือมีความแตกต่างกันระหว่างผู้ที่เคยไปเที่ยวสถานเริงรมย์กับผู้ที่ไม่เคยไป อย่างมีนัยสำคัญทางสถิติ โดยพบว่าระดับของพฤติกรรมทางเพศแปรผันตามการไปเที่ยวสถานเริงรมย์ ซึ่งสอดคล้องตามสมมุติฐานที่ตั้งไว้ ทั้งนี้อาจเป็นเพราะการไปเที่ยวตามสถานเริงรมย์ ซึ่งมักเป็นสถานที่ที่มีการเผยแพร่ภาพที่ยั่วยุกรมณ์ รวมทั้งการขายบริการทางเพศที่แอบแฝงอยู่ด้วย จึงอาจเป็นการกระตุ้นให้เกิดความต้องการทางเพศได้ (สันทศ เสริมศรี และสืบพงศ์ ไชยพรรค 2530:105 , จุฑามาศ นุชนารถ 2531:75 และ Arya Bennett 1970:160-165) จึงส่งผลให้นักเรียนที่ไปเที่ยวสถานเริงรมย์ มีโอกาในการมีพฤติกรรมทางเพศได้สูงกว่านักเรียนที่ไม่เคยไปเที่ยวสถานเริงรมย์

ในส่วนองความสัมพันธ์ระหว่างการอ่านหนังสือแทรกเร้าอารมณ์ทางเพศกับค่าเฉลี่ยคะแนนพฤติกรรมทางเพศ ผลปรากฏว่ามีความสัมพันธ์กันอย่างมีนัยสำคัญทางสถิติเช่นเดียวกัน โดยพบค่าเฉลี่ยคะแนนพฤติกรรมทางเพศของนักเรียนที่เคยอ่านหนังสือแทรกเร้าอารมณ์ทางเพศประมาณ 3.56 และในนักเรียนที่ไม่เคยอ่านหนังสือดังกล่าว มีค่าเฉลี่ยคะแนนพฤติกรรมทางเพศเพียง 1.92 ซึ่งเป็นไปตามสมมุติฐานที่ตั้งไว้ และสอดคล้องกับการศึกษาอื่นๆ ที่ผ่านมา เพราะหนังสือแทรกเร้าอารมณ์ทางเพศมักจะมีรูปโป๊หรือเปลือย หรือเขียนบรรยายถึงการร่วมเพศเมื่อวัยรุ่นได้อ่าน

หนังสือดังกล่าวแล้ว ย่อมอยากจะเรียนรู้และทดลองในเรื่องเพศ จึงทำให้มีระดับพฤติกรรมทางเพศ สูงกว่านักเรียนที่ไม่เคยอ่านหนังสือแทรกเร้าอารมณ์ทางเพศ

นอกจากนี้เมื่อพิจารณาความสัมพันธ์ระหว่างการดูภาพยนตร์แทรกเร้าอารมณ์ทางเพศกับ ค่าเฉลี่ยคะแนนพฤติกรรมทางเพศ พบว่ามีความแตกต่างกันอย่างมีนัยสำคัญทางสถิติและเป็นไปตาม สมมุติฐานที่ตั้งไว้ โดยค่าเฉลี่ยคะแนนพฤติกรรมทางเพศของนักเรียนที่เคยดูภาพยนตร์แทรกเร้า อารมณ์ทางเพศ เท่ากับ 3.97 ซึ่งสูงกว่าค่าเฉลี่ยคะแนนพฤติกรรมทางเพศของนักเรียนที่ไม่เคยดู ภาพยนตร์ดังกล่าว (1.75) ทั้งนี้เป็นเพราะ ภาพยนตร์แทรกเร้าอารมณ์ทางเพศ จะมีแสดงการกอดจูบ การร่วมเพศอย่างชัดเจนจึงทำให้ไปกระตุ้นความต้องการทางเพศ ประกอบกับวัยรุ่นกำลังอยู่ในวัย อยากเรียนรู้เกี่ยวกับเรื่องเพศ จึงอาจจะเลียนแบบพฤติกรรมเหล่านั้นได้ ซึ่งสอดคล้องกับการศึกษา ของชวชนม สกนช้วนันและคณะ (2529:76-78) ระวีวรรณ วุฒิประสิทธิ์ (2526:82-83) และการศึกษา อื่นๆ เช่นเดียวกัน (จุฑามาศ นุชนารถ 2531:76-77; ศุภจรี วชิภีวัฒน์ 2533:68-69 และอังสนา บุญธรรม 2535:113)

กล่าวโดยสรุป เมื่อพิจารณาความสัมพันธ์ระหว่างแรงจูงใจทางสังคม กับค่าเฉลี่ยคะแนน พฤติกรรมทางเพศนั้น พบว่าทุกตัวแปรมีความสัมพันธ์กันอย่างมีนัยสำคัญทางสถิติ และเป็นไปตาม สมมุติฐานที่ตั้งไว้

ศูนย์วิทยทรัพยากร
จุฬาลงกรณ์มหาวิทยาลัย

ตารางที่ 18 ค่าเฉลี่ยคะแนนพฤติกรรมทางเพศของนักเรียนอาชีวศึกษาในจังหวัดชลบุรี
จำแนกตามแรงจูงใจทางสังคม

แรงจูงใจทางสังคม	ค่าเฉลี่ยเลขคณิต	ส่วนเบี่ยงเบน มาตรฐาน	จำนวน
การมีคู่วัย ***			
มีคู่วัย	4.5302	3.2569	281
ไม่มีคู่วัย	1.3292	2.7452	319
การไปเที่ยวสถานเริงรมย์ ***			
เคย	4.2083	3.6203	288
ไม่เคย	1.5545	2.5868	312
การอ่านหนังสือแทรกเร้าอารมณ์ทางเพศ ***			
เคย	3.5602	3.6343	332
ไม่เคย	1.9216	2.8227	268
การดูภาพยนตร์แทรกเร้าอารมณ์ทางเพศ ***			
เคย	3.9692	3.7079	292
ไม่เคย	1.7468	2.6502	308

* มีนัยสำคัญทางสถิติที่ระดับ $\leq .05$

** มีนัยสำคัญทางสถิติที่ระดับ $\leq .01$

*** มีนัยสำคัญทางสถิติที่ระดับ $\leq .001$

ศูนย์วิทยทรัพยากร
จุฬาลงกรณ์มหาวิทยาลัย

3.6 ความสัมพันธ์ระหว่างปัจจัยทางประชากร เศรษฐกิจ สังคม กับพฤติกรรมทางเพศ โดยมีแรงจูงใจทางสังคมเป็นตัวแปรแทรกกลาง โดยใช้ค่าเฉลี่ยเลขคณิต

ในการวิเคราะห์ส่วนนี้ ต้องการพิสูจน์สมมุติฐานที่ว่าตัวแปรอิสระต่างๆ อันได้แก่ ตัวแปรทางประชากร เศรษฐกิจ และสังคม มีผลต่อพฤติกรรมทางเพศ โดยส่งผลผ่านตัวแปรแทรกกลาง อันได้แก่ การมีคูรักร การไปเที่ยวสถานเริงรมย์ การอ่านหนังสือแทรกเร้าอารมณ์ทางเพศ และการดูภาพยนตร์แทรกเร้าอารมณ์ทางเพศหรือไม่ อย่างไร

ในทางสถิตินั้นหากตัวแปรอิสระส่งผลต่อตัวแปรตามโดยผ่านตัวแปรแทรกกลางแล้ว จะพบว่าความสัมพันธ์เดิมระหว่างตัวแปรอิสระและตัวแปรตามที่เคยมีความสัมพันธ์กันอย่างมีนัยสำคัญทางสถิติจะหายไป เมื่อนำเอาตัวแปรแทรกกลางเข้ามาพิจารณาร่วมด้วย อย่างไรก็ตามจากการวิเคราะห์ความสัมพันธ์ระหว่างปัจจัยทางประชากร เศรษฐกิจ และสังคม กับค่าเฉลี่ยคะแนนพฤติกรรมทางเพศ จากส่วนที่ 3.4 นั้น พบว่าสภาพการพักอาศัยของนักเรียนไม่มีความสัมพันธ์กันทางสถิติ ดังนั้นในการศึกษาส่วน 3.6 นี้ จะนำเฉพาะตัวแปรทางประชากร เศรษฐกิจ และสังคมที่มีความสัมพันธ์กันอย่างมีนัยสำคัญทางสถิติกับตัวแปรพฤติกรรมทางเพศมาศึกษาเพื่อดูถึงการเปลี่ยนแปลงของความสัมพันธ์ระหว่างตัวแปรต่างๆว่าเป็นอย่างไร

จากการศึกษาความสัมพันธ์ระหว่างปัจจัยทางประชากร เศรษฐกิจ และสังคมกับค่าเฉลี่ยคะแนนพฤติกรรมทางเพศ โดยมีตัวแปรการมีคูรักรเป็นตัวแปรคุม ผลปรากฏว่า ตัวแปรทุกตัวมีความแตกต่างกันอย่างมีนัยสำคัญทางสถิติ (ตารางที่ 14) ซึ่งหมายความว่า ตัวแปรอิสระแต่ละตัวนั้นไม่ได้ส่งผลกระทบต่อพฤติกรรมทางเพศผ่านตัวแปรแทรกกลางหรือแรงจูงใจทางสังคม แต่ส่งผลกระทบต่อพฤติกรรมทางเพศ

สำหรับการวิเคราะห์ความสัมพันธ์ระหว่างอายุปัจจุบันของนักเรียน เพศ ค่าใช้จ่ายประจำเดือน สถานภาพสมรสของบิดามารดา โดยมีตัวแปรคุมคือการมีคูรักร พบว่าอายุ เพศ ค่าใช้จ่ายประจำเดือน และสถานภาพสมรสของบิดามารดา ยังคงมีอิทธิพลต่อพฤติกรรมทางเพศ ซึ่งผลที่ได้เหมือนกับในการวิเคราะห์ในส่วนที่ 3.3 นั้น จึงสามารถสรุปผลที่ได้ว่า ตัวแปรทางประชากร เศรษฐกิจและสังคม จะมีผลกระทบโดยตรงต่อการมีคูรักร และตัวแปรการมีคูรักรจะส่งผลกระทบต่อพฤติกรรมทางเพศเช่นเดียวกัน เพราะเมื่อควบคุมด้วยตัวแปรการมีคูรักรนั้น ยังพบว่ามีความสัมพันธ์กันอยู่ ดังนั้นผลที่ได้จึงไม่เป็นไปตามสมมุติฐานที่ตั้งไว้ว่า ตัวแปรอิสระจะมีผลกระทบต่อตัวแปรตาม โดยส่งผ่านตัวแปรแทรกกลาง

ตารางที่ 14 ค่าเฉลี่ยคะแนนพฤติกรรมทางเพศของนักเรียนอาชีวศึกษาในจังหวัดชลบุรี
จำแนกตามลักษณะพื้นฐานทางประชากร เศรษฐกิจ สังคม และการมีคูรััก

ลักษณะพื้นฐานทางประชากร เศรษฐกิจ และสังคม	การมีคูรััก					
	มี			ไม่มี		
	ค่าเฉลี่ย เลขคณิต	ส่วนเบี่ยงเบน มาตรฐาน	จำนวน	ค่าเฉลี่ย เลขคณิต	ส่วนเบี่ยงเบน มาตรฐาน	จำนวน
อายุปัจจุบันของนักเรียน ***						
≤ 15	4.0625	2.7439	16	0.9231	1.9580	26
16	3.6444	2.4323	45	1.1000	2.5238	80
17	4.3976	3.2080	83	1.0886	2.4971	79
≥ 18	4.8092	3.3192	131	1.7258	3.1087	124
เพศ ***						
ชาย	5.5891	3.5960	129	2.2222	3.4210	171
หญิง	3.6316	2.6337	152	0.2973	0.8764	148
ค่าใช้จ่ายประจำเดือน ***						
1000 บาทและต่ำกว่า	3.8000	2.8945	75	0.8913	2.3880	92
1001 - 2000 บาท	4.6783	3.3538	143	1.4968	2.8276	157
2001 - 3000 บาท	5.0789	2.8033	38	1.2500	2.6538	48
3000 บาทและสูงกว่า	5.0400	4.0874	25	2.1364	3.5361	22
สถานภาพสมรสของบิดามารดา ***						
สมรสอยู่ด้วยกัน	4.5000	3.2740	202	1.1800	2.6028	250
หม้าย	4.6087	3.4210	23	0.9630	2.0844	27
หย่าร้างหรือแยกกัน	4.6071	3.1834	56	2.4524	3.6103	42

* มีนัยสำคัญทางสถิติที่ระดับ $\leq .05$

** มีนัยสำคัญทางสถิติที่ระดับ $\leq .01$

*** มีนัยสำคัญทางสถิติที่ระดับ $\leq .001$

จากตารางที่ 15 เมื่อพิจารณาความสัมพันธ์ระหว่างปัจจัยทางประชากร เศรษฐกิจ และสังคม กับค่าเฉลี่ยคะแนนพฤติกรรมทางเพศ โดยมีตัวแปรคุณคือการไปเที่ยวสถานเริงรมย์ ยังคงพบว่ามีความสัมพันธ์อย่างมีนัยสำคัญทางสถิติเช่นเดิม กล่าวคือ เมื่อนำตัวแปรเกี่ยวกับการไปเที่ยวสถานเริงรมย์เข้ามาพิจารณาค่าเฉลี่ยพบว่าคะแนนเฉลี่ยของพฤติกรรมทางเพศแปรผันไปตามอายุของนักเรียน นักเรียนชายยังคงมีแนวโน้มที่จะมีระดับพฤติกรรมทางเพศสูงกว่าเพศหญิงและค่าใช้จ่ายที่นักเรียนได้รับก็ยังมีผลในทางบวกกับระดับคะแนนพฤติกรรมทางเพศ ยิ่งไปกว่านั้นยังคงพบว่านักเรียนที่มาจากครอบครัวแตกแยกมีแนวโน้มที่จะมีระดับพฤติกรรมทางเพศสูงกว่ากลุ่มอื่น จากที่กล่าวมาข้างต้น จึงสรุปได้ว่า ปัจจัยทางประชากร เศรษฐกิจ และสังคม มีผลกระทบโดยตรงต่อระดับพฤติกรรมทางเพศ



ศูนย์วิทยทรัพยากร
จุฬาลงกรณ์มหาวิทยาลัย

ตารางที่ 15 ค่าเฉลี่ยคะแนนพฤติกรรมทางเพศของนักเรียนอาชีวศึกษาในจังหวัดชลบุรี
จำแนกตามลักษณะพื้นฐานทางประชากร เศรษฐกิจ สังคม และการไปเที่ยว
สถานเริงรมย์

ลักษณะพื้นฐานทางประชากร เศรษฐกิจ และสังคม	การไปเที่ยวสถานเริงรมย์					
	เคย			ไม่เคย		
	ค่าเฉลี่ย เลขคณิต	ส่วนเบี่ยงเบน มาตรฐาน	จำนวน	ค่าเฉลี่ย เลขคณิต	ส่วนเบี่ยงเบน มาตรฐาน	จำนวน
อายุปัจจุบันของนักเรียน ***						
≤ 15	3.0714	2.5257	14	1.6429	2.7516	28
16	2.8491	2.8983	53	1.4028	2.5156	72
17	4.5797	3.5289	69	1.4516	2.4205	93
≥ 18	4.5694	3.6655	144	1.6757	2.6634	111
เพศ ***						
ชาย	4.8497	3.8610	173	2.0630	3.2678	127
หญิง	3.2435	2.9900	115	1.2054	1.9227	185
ค่าใช้จ่ายประจำเดือน ***						
1000 บาทและต่ำกว่า	3.2542	3.1764	59	1.6204	2.7368	108
1001 - 2000 บาท	4.4706	3.6564	153	1.4966	2.4921	147
2001 - 3000 บาท	4.0600	3.5937	50	1.3889	2.0740	36
3000 บาทและสูงกว่า	5.1154	4.1214	26	1.9048	3.3001	21
สถานภาพสมรสของบิดามารดา ***						
สมรสอยู่ด้วยกัน	4.0243	3.6122	206	1.5244	2.6321	246
หม้าย	4.1429	3.9279	21	1.5517	2.2770	29
หย่าร้างหรือแยกกัน	4.8525	3.5253	61	1.7568	2.5648	37

* มีนัยสำคัญทางสถิติที่ระดับ $\leq .05$

** มีนัยสำคัญทางสถิติที่ระดับ $\leq .01$

*** มีนัยสำคัญทางสถิติที่ระดับ $\leq .001$

เมื่อวิเคราะห์หาความสัมพันธ์ระหว่าง ค่าเฉลี่ยคะแนนพฤติกรรมทางเพศ จำแนกตาม
ปัจจัยทางประชากร เศรษฐกิจ และสังคม โดยมีตัวแปรคุณคือการอ่านหนังสือแทรกเร้าอารมณ์ทาง
เพศ ก็พบว่าผลที่ได้และลักษณะของความสัมพันธ์เป็นไปในทำนองเดียวกันกับเมื่อศึกษาความ
สัมพันธ์ที่มีตัวแปรคุณอื่นๆคือ การมีคู่อรัก การไปเที่ยวสถานเริงรมย์ (จากตารางที่ 16) คือตัวแปร
อิสระอันได้แก่ อายุของนักเรียน เพศ ค่าใช้จ่ายประจำเดือนที่ได้รับ และสถานภาพสมรสของบิดา
มารดา ยังคงมีผลต่อตัวแปรตามหรือระดับพฤติกรรมทางเพศ อย่างมีนัยสำคัญทางสถิติ แม้ว่าจะนำ
เอาตัวแปรเกี่ยวกับแรงจูงใจทางสังคม หรือการอ่านหนังสือแทรกเร้าอารมณ์ทางเพศเข้ามาพิจารณา
ร่วมด้วย ดังนั้นอาจจะกล่าวได้ว่า ตัวแปรอิสระ อันได้แก่ อายุ เพศ ค่าใช้จ่ายประจำเดือน และ
สถานภาพสมรสของบิดามารดานั้น มีผลโดยตรงต่อพฤติกรรมทางเพศ



ศูนย์วิทยทรัพยากร
จุฬาลงกรณ์มหาวิทยาลัย

ตารางที่ 16 ค่าเฉลี่ยคะแนนพฤติกรรมทางเพศของนักเรียนอาชีวศึกษาในจังหวัดชลบุรี
จำแนกตามลักษณะพื้นฐานทางประชากร เศรษฐกิจ สังคม และการอ่านหนังสือแทรก
เข้าอารมณ์ทางเพศ

ลักษณะพื้นฐานทางประชากร เศรษฐกิจ และสังคม	การอ่านหนังสือแทรกเข้าอารมณ์ทางเพศ					
	เคย			ไม่เคย		
	ค่าเฉลี่ย เลขคณิต	ส่วนเบี่ยงเบน มาตรฐาน	จำนวน	ค่าเฉลี่ย เลขคณิต	ส่วนเบี่ยงเบน มาตรฐาน	จำนวน
อายุปัจจุบันของนักเรียน ***						
≤ 15	2.2105	2.8979	19	2.0435	2.6540	23
16	2.5781	2.9483	64	1.4262	2.4526	61
17	3.3412	3.5809	85	2.1688	2.9037	77
≥ 18	4.2500	3.6688	152	1.9223	2.9060	103
เพศ ***						
ชาย	3.7521	3.7578	242	3.3276	4.3261	58
หญิง	3.0444	3.2427	90	1.5333	2.0915	210
ค่าใช้จ่ายประจำเดือน ***						
1000 บาทและต่ำกว่า	2.4878	3.0962	82	1.9176	2.8835	85
1001 - 2000 บาท	3.9053	3.7197	169	1.8626	2.7309	131
2001 - 3000 บาท	3.5273	3.4687	55	1.9032	2.7731	31
3000 บาทและสูงกว่า	4.7692	4.3295	26	2.3333	3.3516	21
สถานภาพสมรสของบิดามารดา ***						
สมรสอยู่ด้วยกัน	3.3158	3.5769	247	1.8780	2.8816	205
หม้าย	3.3939	3.6567	33	1.1765	1.8109	17
หย่าร้างหรือแยกกัน	4.8269	3.6980	52	2.3913	2.8322	46

* มีนัยสำคัญทางสถิติที่ระดับ $\leq .05$

** มีนัยสำคัญทางสถิติที่ระดับ $\leq .01$

*** มีนัยสำคัญทางสถิติที่ระดับ $\leq .001$

ในทำนองเดียวกันเมื่อพิจารณาความสัมพันธ์ระหว่างค่าเฉลี่ยคะแนนพฤติกรรมทางเพศ
กับปัจจัยทางประชากร เศรษฐกิจ และสังคม โดยมีตัวแปรคู่คือ การคุณภาพนตร์แทรกเร้าอารมณ์
ทางเพศนั้น พบว่าปัจจัยทางประชากร เศรษฐกิจ และสังคมยังมีผลต่อพฤติกรรมทางเพศอย่างมี
นัยสำคัญทางสถิติ (ตารางที่ 17)



ศูนย์วิจัยและพัฒนา
จุฬาลงกรณ์มหาวิทยาลัย

ตารางที่ 17 ค่าเฉลี่ยคะแนนพฤติกรรมทางเพศของนักเรียนอาชีวศึกษาในจังหวัดชลบุรี จำแนกตาม
ลักษณะพื้นฐานทางประชากร เศรษฐกิจ สังคม และการดูภาพยนตร์แทรกเร้าอารมณ์
ทางเพศ

ลักษณะพื้นฐานทางประชากร เศรษฐกิจ และสังคม	การดูภาพยนตร์แทรกเร้าอารมณ์ทางเพศ					
	เคย			ไม่เคย		
	ค่าเฉลี่ย เลขคณิต	ส่วนเบี่ยงเบน มาตรฐาน	จำนวน	ค่าเฉลี่ย เลขคณิต	ส่วนเบี่ยงเบน มาตรฐาน	จำนวน
อายุปัจจุบันของนักเรียน ***						
≤ 15	3.1875	2.9714	16	1.4615	2.4038	26
16	2.7759	2.9797	58	1.3582	2.4039	67
17	3.8816	3.6367	76	1.8140	2.6767	86
≥ 18	4.5373	3.7790	134	1.9504	2.7412	121
เพศ ***						
ชาย	4.1947	3.8189	226	2.0676	3.5973	74
หญิง	3.1970	3.2068	66	1.6453	2.2709	234
ค่าใช้จ่ายประจำเดือน ***						
1000 บาทและต่ำกว่า	3.0794	3.1993	63	1.6635	2.7434	104
1001 - 2000 บาท	4.0839	3.7554	155	1.8690	2.7163	145
2001 - 3000 บาท	3.9787	3.6683	47	1.6923	2.3074	39
3000 บาทและสูงกว่า	5.3704	4.2530	27	1.4000	2.4149	20
สถานภาพสมรสของบิดามารดา ***						
สมรสอยู่ด้วยกัน	3.8102	3.7062	216	1.6144	2.5896	236
หม้าย	3.7200	3.9213	25	1.5600	2.1229	25
หย่าร้างหรือแยกกัน	4.7647	3.5754	51	2.5106	3.0919	47

* มีนัยสำคัญทางสถิติที่ระดับ $\leq .05$

** มีนัยสำคัญทางสถิติที่ระดับ $\leq .01$

*** มีนัยสำคัญทางสถิติที่ระดับ $\leq .001$

กล่าวโดยสรุป จากการวิเคราะห์ความสัมพันธ์ระหว่างปัจจัยทางประชากร เศรษฐกิจและสังคม กับค่าเฉลี่ยคะแนนพฤติกรรมทางเพศ (ข้อ 3.4) พบว่าปัจจัยที่มีความสัมพันธ์กับค่าเฉลี่ยคะแนนพฤติกรรมทางเพศอย่างมีนัยสำคัญทางสถิติคือ อายุปัจจุบันของนักเรียน เพศ ค่าใช้จ่ายประจำเดือน และสถานภาพสมรสของบิดามารดา ส่วนสภาพการพักอาศัยไม่พบความสัมพันธ์ทางสถิติกับค่าเฉลี่ยคะแนนพฤติกรรมทางเพศ

สำหรับความสัมพันธ์ระหว่างแรงจูงใจทางสังคมกับค่าเฉลี่ยคะแนนพฤติกรรมทางเพศ ผลปรากฏว่า มีความแตกต่างกันอย่างมีนัยสำคัญทางสถิติในตัวแปรแรงจูงใจทางสังคม ทุกตัวแปร และเป็นไปตามสมมุติฐานที่ตั้งไว้

ส่วนการวิเคราะห์ในช่วงสุดท้าย โดยนำปัจจัยทางประชากร เศรษฐกิจ และสังคมมาทดสอบความสัมพันธ์กับค่าเฉลี่ยคะแนนพฤติกรรมทางเพศ โดยมีตัวแปรแรงจูงใจทางสังคมเป็นตัวแปรคุม ผลปรากฏว่า มีความสัมพันธ์อย่างมีนัยสำคัญทางสถิติในทุกตัวแปรที่นำมาทดสอบ และยิ่งไปกว่านั้นยังคงมีความสัมพันธ์ในทิศทางเดิม แสดงว่าปัจจัยทางประชากร เศรษฐกิจ และสังคมซึ่งเป็นตัวแปรอิสระมีผลกระทบโดยตรงต่อตัวแปรตาม

ศูนย์วิทยทรัพยากร
จุฬาลงกรณ์มหาวิทยาลัย