

บทที่ 6

แนวทางการพัฒนาจังหวัดสิงห์บุรี

จากการศึกษาวิเคราะห์ภาพรวมของจังหวัดสิงห์บุรี ตลอดจนบทบาทหน้าที่ที่สำคัญ และศักยภาพในการพัฒนาพื้นที่ของจังหวัดสิงห์บุรี ทั้งในระดับชุมชน และระดับอำเภอแล้ว ควรมีแนวทางการพัฒนา ดังนี้

6.1 เงื่อนไขการพัฒนาจังหวัดสิงห์บุรี

นอกจากสภาพปัญหาของจังหวัด ซึ่งได้กล่าวไว้ในบทที่ 5 แล้วเงื่อนไขการพัฒนาเป็นเรื่องที่จะต้องนำมาพิจารณา เพราะเป็นสิ่งที่มีความสำคัญ และไม่สามารถเปลี่ยนแปลงได้ อาจจะเป็นข้อจำกัด และศักยภาพ ขึ้นอยู่กับการเลือกใช้ประโยชน์ในการพัฒนา สำหรับจังหวัดสิงห์บุรีมีเงื่อนไขการพัฒนาอาจกล่าวได้ดังนี้

6.1.1 มีแม่น้ำสำคัญ 2 สาย คือ แม่น้ำเจ้าพระยา และแม่น้ำน้อยไหลผ่านกลางในแนวเหนือใต้ แบ่งพื้นที่จังหวัดออกเป็น 2 ส่วน และมีคลองชลประทานกระจายทั่วไป ซึ่งยากแก่การพัฒนาเมือง และถนน เป็นผลให้การพัฒนาระบบคมนาคมต้องใช้เวลาเงินงบประมาณสูง อาทิเช่น การก่อสร้างสะพาน แต่แม่น้ำทั้งสองสายให้ประโยชน์แก่ประชาชนซึ่งอยู่ในพื้นที่เป็นทั้งแหล่งน้ำ แหล่งประมง และเคยเป็นเส้นทางคมนาคมในอดีต

(1) แม่น้ำเจ้าพระยา จะรับน้ำจากใต้เขื่อนเจ้าพระยา จังหวัดชัยนาทไหลผ่านพื้นที่ตอนกลางของอำเภออินทร์บุรี ไปยังอำเภอเมือง และอำเภอพรหมบุรี การใช้ประโยชน์ด้านการเกษตรจากแม่น้ำเจ้าพระยาโดยตรงมีน้อย ในฤดูฝนจะมีน้ำหลาก หรือมากเกินไป และฤดูแล้งปริมาณน้ำจะลดลงมากทำให้ระดับน้ำจะอยู่ลึกตามล่องกลางแม่น้ำ เป็นสาเหตุทำให้ไม่สามารถนำน้ำมาใช้ในการเกษตรได้โดยสะดวก และไม่สามารถใช้เป็นเส้นทางคมนาคมขนส่งทางน้ำ ได้อย่างมีประสิทธิภาพ นอกจากนี้ยังมีการพังทลายของดินริมฝั่ง และการกัดเซาะของกระแสน้ำ

(2) แม่น้ำน้อย รับน้ำจากเหนือเขื่อนเจ้าพระยาไหลผ่านพื้นที่ตอนกลางของอำเภอบางระจัน ไปยังพื้นที่ตามแนวตะวันออกตอนใน ของอำเภอค่ายบางระจัน และอำเภอท่าช้าง มีประตูละบายน้ำของโครงการชลประทานชัยสุครีตตั้งแต่ตอนเหนือของอำเภอบางระจัน และประตูน้ำระบายน้ำของโครงการยางมณีตั้งอยู่ตอนใต้ของอำเภอท่าช้าง เป็นแม่น้ำที่นำมาใช้ด้านการเกษตรมากที่สุด เนื่องจากสามารถควบคุมระดับน้ำให้อยู่เต็มฝั่ง พร้อมทั้งจะนำไปใช้ประโยชน์ได้สะดวก

6.1.2 ทรัพยากรธรรมชาติ เป็นที่ราบลุ่ม สภาพแวดล้อมเหมาะแก่การปลูกข้าว

6.1.3 ฐานการผลิตแคบขึ้นอยู่กับสาขาเกษตรกรรม โดยเฉพาะการทำนาเป็นสำคัญ ส่วนการผลิตต่อเนื่องให้แก่ สาขาอุตสาหกรรมในลักษณะการแปรรูป ผลผลิตทางการเกษตรยังมีน้อย ทำให้มีปัญหาด้านเสถียรภาพ และขาดมูลค่าเพิ่มที่เป็นประโยชน์ต่อพื้นที่

6.1.4 การใช้ที่ดินทำให้เกิดประโยชน์สูงสุด ตามสภาพสมรรถนะของดิน โดยการเปลี่ยนแปลงให้สามารถผลิตพืชอื่น ๆ ได้นอกจากข้าว คือ พืชตระกูลไม้ผล พืชไร่ และผักต่าง ๆ นำมาปลูกในบางจุดบางพื้นที่ของพื้นที่นา จะต้องมีการลงทุนค่อนข้างสูงในการปลูกพืชดังกล่าว และพบว่า การปลูกพืชไม้ผลในพื้นที่ส่วนใหญ่จะเป็นกลุ่มคนมีฐานะดี

6.1.5 ทัศนคติของเกษตรกร ประกอบกิจกรรมทำนามาเป็นระยะเวลาช้านาน หากจะเปลี่ยนไปปลูกพืชชนิดอื่น หรือจัดระบบการปลูกพืชพร้อมกับปลูกข้าว ระยะเวลาการให้ผลตอบแทน ในการทำนา หรือปลูกพืชไร่ บางชนิดเกษตรกรจะสามารถรับผลตอบแทนปีละ 1 - 2 ครั้ง แต่การปลูกไม้ผล ไม้ยืนต้น เกษตรกรจะได้รับผลตอบแทนหลังจากการปลูกอย่างน้อยประมาณ 3 ปี ระยะเวลาการให้ผลตอบแทนดังกล่าวอาจทำให้เกษตรกรยังไม่อาจยอมรับ

6.1.6 การเชื่อมโยงเส้นทางคมนาคม ระหว่างกรุงเทพมหานครถึงจังหวัดสิงห์บุรี โดยเฉพาะทางหลวงแผ่นดินหมายเลขสาย 32 สายประธาน มีการปรับปรุงขอบผิวจราจรเป็น 4 ช่องทาง ทำให้ระยะทางประมาณ 140 กิโลเมตร จากจังหวัดสิงห์บุรี ไปยังกรุงเทพมหานคร มีความสะดวก และใช้เวลาในการเดินทางน้อยลง ซึ่งบางครั้งอาจจะส่งผลให้การขยายตัวทางเศรษฐกิจ สังคม การค้า การบริการของกรุงเทพ ปริมาณผลผลิตจังหวัดสิงห์บุรี แต่ในขณะเดียวกัน การรองรับการขยายตัวทางเศรษฐกิจ สังคม การค้า การบริการ อาจเกิดขึ้นอย่างรวดเร็วในจังหวัดสิงห์บุรีได้เช่นเดียวกัน

6.1.7 สถานที่ท่องเที่ยวและโบราณสถาน ศิลปวัฒนธรรม มีส่วนคล้ายคลึงกันมากกับจังหวัดใกล้เคียง เช่น จังหวัดชัยนาท อ่างทอง เป็นต้น ซึ่งศักยภาพของการท่องเที่ยว นักท่องเที่ยวจะมองเห็น โบราณสถาน และสินทรัพย์ทางวัฒนธรรมคล้าย ๆ กัน ไม่เป็นจุดดึงดูด

6.2 บทบาทของจังหวัดสิงห์บุรี

จากแนวทางการพัฒนาประเทศที่ผ่านมา ตั้งแต่แผนพัฒนาฯ ฉบับที่ 1 ถึง ฉบับที่ 3¹ ผลจากการพัฒนาส่วนใหญ่อุบัติขึ้น และรวมตัวกระจุกอยู่ในกรุงเทพมหานครและปริมณฑล ซึ่งก่อให้เกิดความแตกต่างทั้งระดับการพัฒนา และการบริการของรัฐ รวมไปถึงความเหลื่อมล้ำทางรายได้ของประชากร จากสภาพปัญหาดังกล่าว ในการกำหนดแผนพัฒนาฯ ฉบับที่ 4 จึงได้แนวความคิดในการพัฒนาเมืองหลัก เพื่อให้เมืองหลัก เป็นจุดกระจายความเจริญไปยัง เมืองอื่น ๆ และชนบทที่ล่าช้าลง

ในแผนพัฒนาฯ ฉบับที่ 5 ได้ยึดพื้นที่เป็นหลักในการวางแผนกำหนดแผนงาน และโครงการ เช่น พื้นที่เป้าหมายเพื่อพัฒนาชนบท พื้นที่ชายฝั่งทะเลตะวันออก พื้นที่เมืองหลักซึ่งเป็นส่วนที่มีบทบาทสำคัญในการวางแผนผังระดับต่าง ๆ ในแผนพัฒนาฯ ฉบับที่ 6 ได้กำหนดวัตถุประสงค์และเป้าหมายที่สำคัญไว้ 2 ประการ คือ

ก) ทางด้านเศรษฐกิจ ต้องรักษาระดับการขยายตัวให้ไว้ไม่ต่ำกว่าร้อยละ 5 เพื่อรองรับกำลังแรงงานใหม่ ที่จะเข้าสู่ตลาดแรงงานไม่น้อยกว่า 3.9 ล้านคน

ข) ทางด้านสังคม มุ่งพัฒนาคุณภาพคน เพื่อให้สามารถพัฒนาสังคมให้ก้าวหน้า มีความสงบสุข เกิดความเป็นธรรม ได้กำหนดแผนพัฒนาเมือง และพื้นที่เฉพาะโดยกำหนดพื้นที่เป้าหมายไว้ 3 บริเวณ คือ การพัฒนา "กรุงเทพมหานครและปริมณฑล" ให้เป็นเขตมหานครเชื่อมโยง โดยระบบโครงข่ายบริการพื้นฐาน และการใช้ที่ดินให้มีการขยายตัวที่เป็นระเบียบเรียบร้อยยิ่งขึ้น การพัฒนา "ระบบเมืองศูนย์กลางความเจริญในภูมิภาค" ต่อเนื่องจากแผนพัฒนาฯ ฉบับที่ 5 จะเริ่มพัฒนาเมืองหลักใหม่ และเมืองศูนย์กลางความเจริญอื่น ๆ รวม 24 เมือง โดยได้กำหนดให้จังหวัดสระบุรี เป็นเมืองศูนย์กลางความเจริญของภาคกลาง

แผนพัฒนาฯ ฉบับที่ 7 ใช้เป็นแนวทางในการพัฒนาประเทศในช่วงปีพ.ศ. 2535 - 2539 ได้กำหนดให้พัฒนาเมืองสระบุรี² เป็นเมืองหลักของภาคกลาง

1 สำนักงานคณะกรรมการพัฒนาการเศรษฐกิจ และสังคมแห่งชาติ วารสารเศรษฐกิจและสังคม ฉบับที่ 1 เดือนมกราคม-กุมภาพันธ์ 2528, หน้า 37.

2 สำนักงานคณะกรรมการพัฒนาการเศรษฐกิจ และสังคมแห่งชาติ "แนวทางพัฒนาเมืองในช่วงแผนพัฒนาฯ ฉบับที่ 7 (พ.ศ. 2535-2539) หน้า 16.

คอนบน และเป็นศูนย์กลางคมนาคมขนส่งระหว่างภาค และพัฒนาเมืองสระบุรี และ อยุธยาเป็นศูนย์บริการด้านเทคนิควิทยาการสนับสนุนเขตอุตสาหกรรมเกษตร ในพื้นที่ ภาคกลางคอนบน

แผนพัฒนาฯ ฉบับที่ 7 ให้ความสำคัญหน้าที่จังหวัดสิงห์บุรีที่ชัดเจนแก่จาก การศึกษาศักยภาพของภาคกลางคอนบน มีพื้นที่เหมาะสมอย่างยิ่ง ในการเป็นศูนย์กลางผลิตอาหารของประเทศ เช่น ข้าว อ้อย และพืชเศรษฐกิจอื่น ๆ เช่น ถั่วต่าง ๆ ดังนั้น จังหวัดสิงห์บุรี จึงสมควรมีบทบาทในการพิจารณา ดังนี้

6.2.1 แหล่งเกษตรกรรมก้าวหน้า เนื่องจากทรัพยากรธรรมชาติเป็นที่ราบลุ่ม มีความพร้อมด้านชลประทาน การจํกรูปที่ดิน สมรรถนะของดิน แหล่งน้ำและ พัฒนาระบบการจัดการระดับไรนา เช่น การทำเกษตรแบบครบวงจร (Business-Economey System) การเกษตรแบบเข้มข้น การเกษตรผสมผสาน (Mixed Economey System) เป็นต้น เพื่อให้เกิดผลผลิตที่มีคุณภาพ มีมูลค่าสูงชั้น ให้ผลผลิตในอัตราที่สูง คู่มาต่อการลงทุน ลดความเสี่ยงของราคาผลผลิตการเกษตรและ นโยบายเดียวกันจะเป็น พื้นที่แหล่งผลิตอาหารที่สำคัญ โดยเฉพาะแหล่งผลิตข้าวที่อุดมสมบูรณ์ ซึ่งนับวันพื้นที่ดังกล่าวจะลดน้อยลง

6.2.2 ตลาดกลางสินค้าเกษตรของภาคกลางคอนบน ซึ่ง จากความเหมาะสมของแหล่งที่ตั้งของจังหวัดที่อยู่กลางภาค และการเป็นพื้นที่เชื่อมต่อระหว่างภาคต่าง ๆ ซึ่งได้กล่าวมาข้างต้น หากให้สภาพที่เกิดขึ้นในปัจจุบันมีตลาดขายส่งสินค้าเกษตรกรรมซึ่งเป็นที่รู้จักชื่อของพ่อค้าในภาคกลาง และพ่อค้าขายส่งในจังหวัดต่าง ๆ ของประเทศมาตั้งแต่ปี พ.ศ. 2507³ แต่ขาดการพัฒนาให้เป็นระบบ ดังนั้นเพื่อให้เกิดการพัฒนาตลาดกลางการเกษตรให้มีความต่อเนื่องและมีผลตอบแทนทางเศรษฐกิจ จึงจำเป็นต้องให้ความสำคัญในการพัฒนาตลาดกลางการเกษตรให้มีรูปแบบที่ชัดเจนพร้อมสิ่งอำนวยความสะดวก ตลอดจนองค์การที่สำคัญในการค้าเป็นกิจการตลาดกลางการเกษตรให้มีความสมบูรณ์ครบถ้วนในการทำหน้าที่เป็นตลาดกลางการเกษตรที่แท้จริงของภาค โดยจัดเตรียมพื้นที่จัดตั้งตลาดกลางในพื้นที่ที่เหมาะสม และมีขนาดเพียงพอ ในการรองรับการขยายตัวในอนาคต เพื่อดำเนินการนโยบายการบริหารการจัดการให้เป็นรูปแบบตามหลักวิชาการ รวมทั้งการประชาสัมพันธ์ให้ตลาดฯ เป็นที่รู้จักของผู้ค้าขายส่งจากภาคต่าง ๆ ให้มาใช้บริการมากยิ่งขึ้น ทั้งนี้หน่วยงานที่เกี่ยวข้อง

³ ไชศรี คนจริง รายงานการศึกษา โครงการจัดตั้งตลาดกลางสินค้าเกษตรกรรมจังหวัดสิงห์บุรี, หน้า 9.

ซึ่งจะต้องจัดการ เพิ่มเติมและปรับปรุงการบริการด้านโครงสร้างพื้นฐานให้พอเพียง กับความต้องการ

6.2.3 แหล่งอุตสาหกรรมแปรรูปเกษตรและอุตสาหกรรมขนาดเบา มีมูลค่าเพิ่มสูง การรองรับการขยายตัวของภาคอุตสาหกรรม โดยทั่วไปสภาพพื้นที่ส่วนใหญ่ เหมาะสมต่อการเกษตร เพราะจัดตั้งอยู่ในพื้นที่ราบลุ่มแม่น้ำเจ้าพระยา แม่น้ำน้อย ซึ่งเป็นภาคการเกษตรที่สำคัญของประเทศ ในช่วงทศวรรษที่ผ่านมาประเทศไทย มีการเติบโตในภาคอุตสาหกรรมสูง ทำให้มีความจำเป็นต้องจัดสรรพื้นที่เกษตรกรรมบางส่วน เพื่อรองรับการเจริญเติบโตของภาคอุตสาหกรรมเพิ่ม เกิดกิจการ ตลาดสินค้า ตลาดแรงงาน และการลงทุนในพื้นที่ ตลอดจนเป็นการเสริมสร้างความเชื่อมโยง ผลผลิตการเกษตรกับอุตสาหกรรมให้ต่อเนื่องกันในลักษณะแปรรูปผลผลิตการเกษตร แต่ยังคงรักษาฐานการเกษตรไว้เป็นฐานทางเศรษฐกิจ และในขณะที่ศึกษากลุ่มอุตสาหกรรมบางประเภทที่ขนาดเบาเป็นกิจกรรมที่ต่อเนื่องการเกษตร เช่น เครื่องมือเครื่องใช้ในไร่ในนา เครื่องจักร ยาฆ่าแมลง ปุ๋ย หรืออุตสาหกรรมที่ผลิตสินค้าที่มีมูลค่าเพิ่มสูง (ชิ้นส่วนเครื่องไฟฟ้า อิเล็กทรอนิกส์ และนาฬิกา) ก็อาจส่งเสริมให้มีในพื้นที่ ุคยกำหนดรูปแบบการเติบโต ของอุตสาหกรรมดังกล่าว ในลักษณะนิคมอุตสาหกรรม หรือ ค่ายอุตสาหกรรมเพื่อให้เกิดประสิทธิภาพ ในการควบคุมสิ่งแวดล้อมและการกำจัดมลภาวะ ในการพัฒนาอุตสาหกรรมเพื่อให้การลงทุนทางด้านอุตสาหกรรมไม่ทำลายสภาพแวดล้อมที่ดีของจังหวัด จึงจำเป็นต้องกำหนดพื้นที่ให้ชัดเจน เพื่อนำมาพัฒนา เป็นเขตอุตสาหกรรมรองรับผลผลิตจากสาขาเกษตร ส่วนหนึ่ง เป็นการพุงราคาสินค้าเกษตร และเป็นแรงจูงใจให้กับเกษตรกร ในการประกอบอาชีพเกษตรกรรมเพราะมีตลาด และโรงงานอุตสาหกรรมต่อเนื่องการเกษตรรองรับที่แน่นอน

6.3 ยุทธศาสตร์การพัฒนาจังหวัดสิงห์บุรี

จากผลการวิเคราะห์ศักยภาพ ในการพัฒนาพื้นที่จังหวัดสิงห์บุรี ประกอบกับศักยภาพเงื่อนไขการพัฒนา และบทบาทของจังหวัดแล้ว สามารถกำหนดแนวทางการพัฒนาแยกตามพื้นที่ได้ดังนี้ คือ

6.3.1 เขตส่งเสริมอุตสาหกรรม คือ บริเวณพื้นที่ริมฝั่งตะวันออกของแม่น้ำเจ้าพระยา ตามแนวทางหลวงแผ่นดินหมายเลข 32 ในพื้นที่อำเภอเมืองสิงห์บุรีด้านตะวันตกของตำบลโพธิ์กรวม บางมัญ และด้านเหนือของตำบลม่วงหมู่ในพื้นที่อำเภออินทร์บุรี ตำบลท่าข้าม ด้านตะวันตกของตำบลอินทร์บุรี และด้านเหนือของตำบลอินทร์บุรี และด้านเหนือของตำบลน้ำตาล

เนื่องจากพื้นที่ดังกล่าว ตั้งอยู่ใกล้ชุมชนเทศบาลเมืองสิงห์บุรี และชุมชนอินทร์บุรี ซึ่งเป็นศูนย์กลางการบริหาร บริการ การเงิน ในระดับจังหวัด และอำเภอตามลำดับ และพื้นที่ดังกล่าวอยู่ในทำเลใกล้เส้นทางคมนาคมสายประธานหลัก สะดวกต่อการขนส่งวัสดุวัตถุดิบ ใกล้แหล่งแรงงาน และเป็นเส้นทางเชื่อมต่อระหว่างจังหวัดและภูมิภาค นอกจากนั้นราคาที่ดินมีความเหมาะสมต่อกิจการทางด้านอุตสาหกรรม

6.3.2 ตลาดกลางสินค้าการเกษตร คือ บริเวณริมฝั่งด้านตะวันออกของแม่น้ำเจ้าพระยา ในแนวสองฝั่งทางหลวงแผ่นดินหมายเลข 32 ในพื้นที่อำเภออินทร์บุรี ด้านใต้ของตำบลน้ำตาล และในพื้นที่อำเภอเมืองสิงห์บุรี ด้านเหนือของตำบลโพธิ์กรวม

เนื่องจากพื้นที่ดังกล่าว อยู่บริเวณรอยต่อของ อำเภอเมืองสิงห์บุรี และอำเภออินทร์บุรี ซึ่งเป็นพื้นที่ที่ห่างจากศูนย์กลางการบริหาร บริการ การเงินของชุมชนเทศบาลเมืองสิงห์บุรี และชุมชนสิงห์บุรี แต่ก็อยู่ในทำเลใกล้เส้นทางคมนาคมสายประธานหลัก สะดวกต่อการขนส่งสินค้าเกษตรในพื้นที่ อำเภอ จังหวัด และภูมิภาค อีกทั้งห่างไกลจากตลาดในชุมชนเมือง ซึ่งมีข้อจำกัดในการพัฒนา

6.3.3 เขตเกษตรกรรมเข้มข้น

6.3.3.1 บริเวณที่ราบลุ่มตอนกลางของจังหวัด ระหว่างแม่น้ำเจ้าพระยา กับแม่น้ำน้อย ในเขตพื้นที่อำเภอสิงห์บุรี ในบางส่วนของตำบลประสูช ห้วยชัน อินทร์บุรี ห้วยยา ในเขตพื้นที่อำเภอบางระจัน ในบางส่วนของตำบลแม่ลา ไร่หินงาม สิงห์ ในเขตพื้นที่อำเภอเมืองสิงห์บุรี ในบางส่วนของตำบลบางกะปิอ คันโพธิ์ จักรสิทธิ์ ในเขตพื้นที่อำเภอบางระจัน ในบางส่วนของตำบลท่าข้าม ในเขตพื้นที่อำเภอพรหมบุรี ในบางส่วนของตำบลวิหารขาว พิกุลทอง โพธิ์ประจักษ์ พระงาม

6.3.3.2 บริเวณที่ราบลุ่มด้านตะวันออกของแม่น้ำเจ้าพระยา ใน

เขตพื้นที่อำเภออินทร์บุรี ในบางส่วนของตำบลชั้รำาย ท่างาม ทองเอน จั้วราช นั้าคาล ในเขตพื้นที่อำเภอพรหมบุรี ในบางส่วนของตำบลพรหมบุรี บ้านแบ้ง บางนั้า เชี่ยว บ้านหม้อ

เนื่องจาก ลักษณะพื้นที่เป็นที่ราบลุ่ม ประกอบด้วย ดินชุดราชบุรี สรรพยาเป็นดินลึก ดินเหนียวเนื้อละเอียด มีการระบายน้ำค่อนข้างเร็ว ความอุดม- สมบูรณ์ค่อนข้างสูง มีระบบชลประทานที่สมบูรณ์ อยู่ในเขตที่มีแหล่งน้ำธรรมชาติอุดม- สมบูรณ์เช่น ห้วย หนอง บึง น้ำใต้ดินคุณภาพดีให้ปริมาณน้ำ 50-20 ลบ.เมตร/ชม. แต่มักจะประสบปัญหาน้ำท่วมในฤดูฝน ลักษณะของที่ราบลุ่มดังกล่าวจึงกำหนดให้มีการ พัฒนาการเกษตรแบบเข้มข้น เน้นการปลูกข้าวที่ให้ผลผลิตสูงคุณภาพดี และเป็นพันธ์ ข้าวเพิ่มการส่งออก ศึกษาคัดเลือกพันธ์ที่เป็นที่ต้องการของตลาดทั้งใน และต่างประเทศ เช่น ข้าวหอมดอกมะลิ ข้าวมาสบาคี กระจายการผลิตโดยส่งเสริมให้มีการปลูก พืชไร่ ที่ตลาดต้องการในฤดูแล้ง ได้แก่ ถั่วเหลือง ถั่วเขียว ข้าวโพด เผือกและงา ตลอดจนการผลิต ขยายการปลูกพืชครั้งที่สอง ศึกษารายใช้ที่ดิน และการจัดสรรน้ำ อย่างมีประสิทธิภาพ นอกจากนี้ สภาพของน้ำท่วมที่เกิดขึ้นในที่ราบลุ่มควรพัฒนาชุด สระ ป่อกักเก็บน้ำ ในพื้นที่ เพิ่มการอนุรักษ์น้ำไว้ในหน้าแล้ง และเสริมอาชีพการ เลี้ยงปลาในป่าการปลูกพืชน้ำ เป็นต้น

อนึ่งในพื้นที่เขตเกษตรกรรมเข้มข้น จะต้องพึงระมัดระวังไม่ให้เกิด การเปลี่ยนแปลงการใช้ที่ดิน เพื่อวัตถุประสงค์อื่นนอกจากที่กล่าวข้างต้นเพราะเป็น แหล่งอยู่อาศัยน้ำ อุดมสมบูรณ์มากที่สุดแห่งหนึ่ง

6.3.4 เขตปลูกไม้ผล ไม้ยืนต้น คือ บริเวณพื้นที่อยู่บนสันดิน สองฝั่ง แม่น้ำ ในแนวเหนือใต้

6.3.4.1 ริมฝั่งแม่น้ำเจ้าพระยา ในเขตพื้นที่อำเภออินทร์บุรี ใน บางส่วนของตำบลประสุท ชั้รำาย อินทร์บุรี ท่างาม ทัพยา และนั้าคาล เขตพื้นที่ อำเภอเมือง ในบางส่วนของตำบลโพทรวม บางกระบือ บางมัญ บางพุทรา คันจพิธิ และม่วงหมู่ เขตพื้นที่อำเภอพรหมบุรี ในบางส่วนของตำบลหัวป่า พรหมบุรี ริงช้าง บ้านแบ้ง บางนั้าเชี่ยว พระงาม และบ้านหม้อ

6.3.4.2 ริมฝั่งแม่น้ำน้อย ในเขตพื้นที่อำเภอบางระจัน ในบาง ส่วนอำเภอค่ายบางระจัน ในบางส่วนของตำบลโพสงโรฒ และท่าข้าม เขตพื้นที่ อำเภอท่าช้าง ในบางส่วนของตำบลโพธิ์ประจักษ์ ถอนสมอ วิหารขาว และพิบูลทอง

เนื่องจากสภาพพื้นที่ลูกคลื่นลอน ประกอบด้วยดินชุดสรรพยา ราช- บุรีและท่าม่วง ส่วนใหญ่เป็นดินลึก มีการระบายน้ำดี หรือคิปานกลาง น้ำไม่ท่วม ใกล้เคียงแหล่งน้ำธรรมชาติเหมาะสมที่จะปลูกไม้ผล ไม้ยืนต้นถาวร เช่น มะม่วง ส้มโอ ขนุน มะปราง ฯลฯ ซึ่งการผลิตผลไม้ จะเป็นการเพิ่มวัตถุประสงค์ในการแปรรูป ทาง

อุตสาหกรรม และในขณะที่เดียวกันก็เป็นการเพิ่มทักษะให้กับเกษตรกรในการใช้ความรู้ที่จะปรับปรุงดิน คัดเลือกพันธุ์ และการจัดการด้านปัจจัยการผลิต น้ำ ปุ๋ย เป็นต้น

6.3.5 เขตเกษตรกรรมก้าวหน้า

6.3.5.1 บริเวณพื้นที่ราบลุ่มด้านตะวันตกของจังหวัด ในเขตพื้นที่อำเภอบางระจัน ตำบลทักทัน สระแจง ในบางส่วนของตำบลเชิงกลัด บ้านจำเริญ ตำบล ในเขตพื้นที่อำเภอค่ายบางระจัน ในตำบลหนองกระทุ่ม ทัพะเล คอทราย และบางระจัน ในเขตพื้นที่อำเภอท่าช้าง ในบางส่วนของตำบลวิเศษประจักษ์ กอนสมอ

เนื่องจากสภาพดินประกอบด้วยดินร่วนปนทราย การระบายน้ำค่อนข้างเร็ว ความอุดมสมบูรณ์ของดินอยู่ในระดับปานกลาง ถึงค่อนข้างดี พื้นที่เป็นที่ลุ่มกว้างขวางมาก ปัญหาหน้าท่วมน้อยเนื่องจากอยู่ห่างไกลจากแม่น้ำ มีความเหมาะสมทานา และสามารถปลูกไม้ผล และพืชไร่ บริเวณตอนบนของพื้นที่เป็นพื้นที่สันดอนสามารถส่งเสริม การทำปศุสัตว์ ประเภทโค กระบือ แพะ แกะ สำหรับการส่งเสริมการปลูกพืชแบบไร่นาสวนผสมจะต้องมีการปรับพื้นที่นาบางส่วนซึ่งเป็นที่ดอนหรือหากเป็นที่ราบลุ่ม ก็จะต้องมีการขุดสระ บ่อมาปรับเป็นร่องคันดินสำหรับปลูกไม้ผล ตลอดจนการใช้พื้นที่ระหว่างร่องสวนเป็นบ่อปลา

6.3.5.2 บริเวณพื้นที่ราบลุ่ม ด้านตะวันออกตอนบนของจังหวัดในเขตพื้นที่อำเภออินทร์บุรี ตำบลวิเศษชัย ในบางส่วนของตำบลทองเอน จั้วราช ในเขตพื้นที่อำเภอเมืองสิงห์บุรี ตำบลหัวไผ่ ในบางส่วนของตำบลโพธิ์รวม และบางมัญ

เนื่องจากสภาพดิน ประกอบด้วยดินร่วนปนทรายเป็นดินเหนียวเนื้อละเอียด การระบายน้ำเร็ว มีปัญหาหน้าท่วมทุกปี มีความเหมาะสมทานา แต่ไม่เหมาะสมอย่างยิ่งในการปลูกไม้ผลและพืชไร่ เนื่องจากปัญหาการระบายของน้ำจึงสามารถส่งเสริมได้เฉพาะเลี้ยงปลาในนาข้าว หรือการขุดสระ บ่อ เลี้ยงสัตว์น้ำ

6.3.6 การปรับปรุงซ่อมแซมเส้นทางคมนาคม

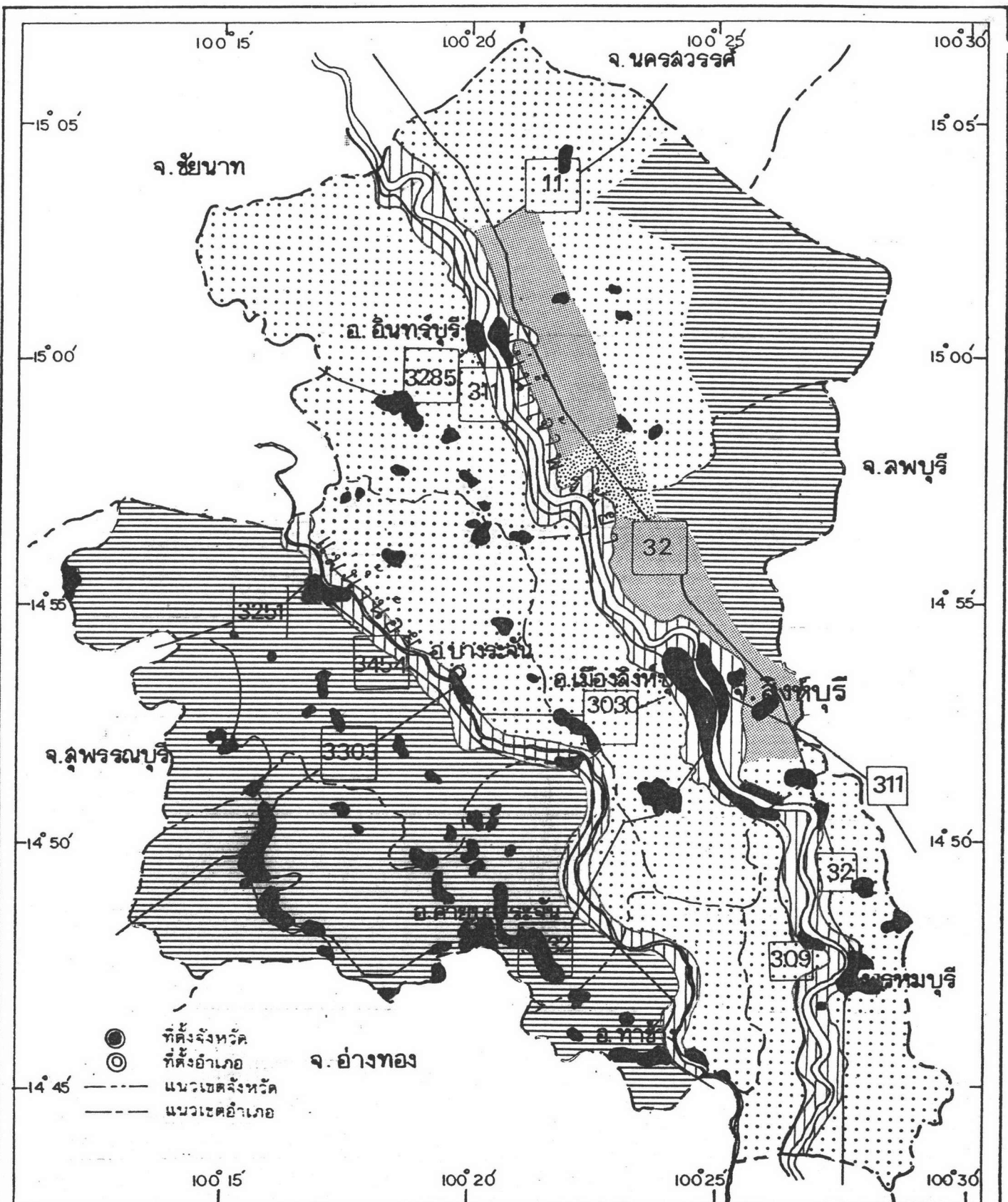
6.3.6.1 ปรับปรุงซ่อมแซม คือ ทางหลวงแผ่นดินหมายเลข 3030 3454 3251 3303 และ 3285 ปัจจุบันผิวจราจร (ลาดยาง) และไหล่ทางมีสภาพชำรุด เนื่องจากใช้งานมานาน เป็นเส้นทางเสริมการติดต่อ และแบ่งเบาภาระจากเส้นทางหลัก และมีความสำคัญหาหน้าที ใครงชายถนนด้านตะวันออก - ตะวันตก ใครงเฉพาะด้านตะวันตกไปยังภาคอื่น ๆ ใครงผ่านพื้นที่จังหวัดสิงห์บุรี และเป็นเส้นทางขนส่งสินค้า วัตถุพิเศษภายในจังหวัด

ควรดำเนินการปรับปรุง ซ่อมผิวจราจร ขอบไหล่ทาง ใครงการลาดยางตลอดสาย เพื่อรองรับปริมาณการจราจร ที่เพิ่มขึ้น และเพิ่มประสิทธิภาพการคมนาคมขนส่งให้รวดเร็วมมากขึ้น

6.3.6.2 ปรับปรุง ซ่อมแซมทางหลวงท้องถิ่นด้านตะวันออก ของ จังหวัด คือ เส้นทางจากอำเภอเมืองสิงห์บุรี ผ่านตำบลบางมัญ วิทยารวม หัวไฟ วิทยารัฐ เชื่อมต่อทางหลวงแผ่นดินหมายเลข 3283 ไปอำเภอบ้านหมี่จังหวัดลพบุรี

6.3.6.3 ปรับปรุง ซ่อมแซมถนนในโครงการขยายความรับผิดชอบของ กรมชลประทาน

- ถนนเลียบบแม่น้ำน้อยทั้งสองฝั่ง
- ถนนเลียบบแม่น้ำน้อยด้านตะวันออก เชื่อมต่อทางหลวงแผ่นดิน หมายเลข 311
- ถนนแนวคันคลองส่งน้ำ และระบายน้ำของโครงการชลประทาน เพราะ เป็นเส้นทางเข้าสู่แปลงที่ดินทำกิน และขนถ่ายผลผลิต



การศึกษาเพื่อเป็นแนวทางการวางแผนพัฒนาจังหวัดลำปาง

แสดง แนวทางการพัฒนาจังหวัดลำปาง

แผนที่

สัญลักษณ์

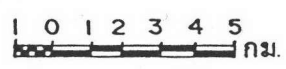
- เขตปลูกไม้ผลไม้ยืนต้น
- ตลาดกลางสินค้าเกษตร
- เขตส่งเสริมอุตสาหกรรม
- จากการศึกษาวิเคราะห์

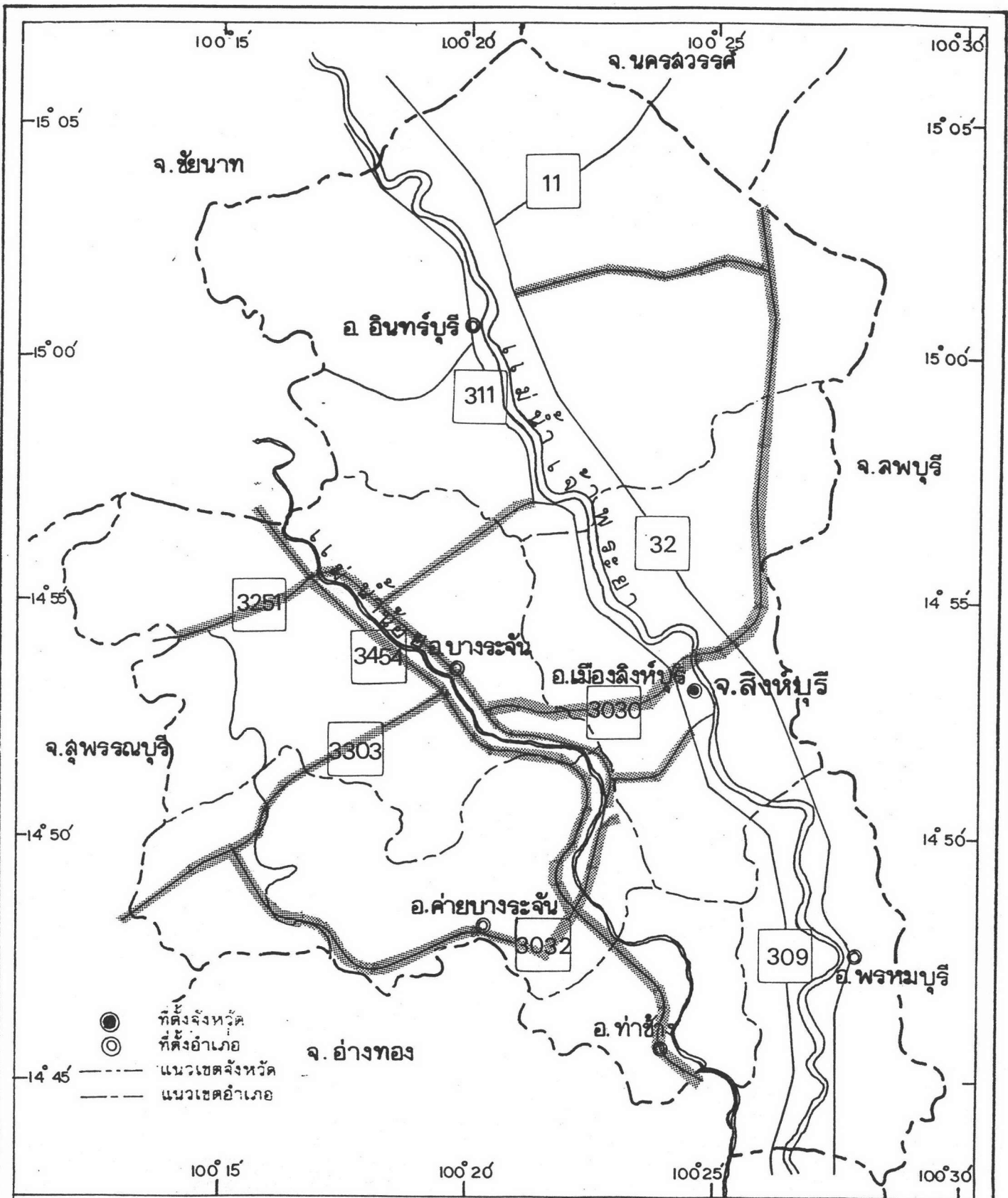
- เขตเกษตรกรรมก้าวหน้า
- เขตเกษตรกรรมเข้มข้น
- ทางหลวงแผ่นดิน
- พื้นที่อยู่อาศัย

6.1





มาตราส่วน





การศึกษาเพื่อเป็นแนวทางการวางแผนพัฒนาจังหวัดสิงห์บุรี

แสดง	แนวทางการพัฒนาเส้นทางคมนาคม	แผนที่	
สัญลักษณ์	 ถนนที่ต้องปรับปรุง	6.2	
ที่มา :	จากการสำรวจและการวิเคราะห์	มาตราส่วน	