

บทที่ 3

สภาพทั่วไปของภาคกลางตอนบน

ภาคกลางตอนบนตั้งอยู่ตอนกลาง และตอนล่างของลุ่มน้ำเจ้าพระยาซึ่งอยู่ระหว่างกรุงเทพมหานคร และปริมณฑล ภาคเหนือ ภาคตะวันออกเฉียงเหนือ ภาคตะวันตก และภาคตะวันออก ครอบคลุมพื้นที่ 6 จังหวัด ได้แก่ พระนครศรีอยุธยา สระบุรี ลพบุรี อ่างทอง สิงห์บุรีและชัยนาท มีพื้นที่ประมาณ 16,450 ตารางกิโลเมตร (10.4 ล้านไร่) หรือร้อยละ 3.2 ของพื้นที่ทั้งประเทศ ประชากรรวมประมาณ 2.6 ล้านคน พื้นที่ส่วนใหญ่เป็นพื้นที่ทำการเกษตรถึง 7.7 ล้านไร่ หรือร้อยละ 74 ของพื้นที่ภาค ซึ่งเป็นพื้นที่ที่ได้รับการพัฒนาระบบชลประทานอยู่ในเกณฑ์ก้าวหน้า ส่วนที่เหลือเป็นเขตชุมชนเมืองและอื่น ๆ อีก 2.7 ล้านไร่หรือร้อยละ 26 ของพื้นที่ภาค ลักษณะกิจกรรมการผลิตทางเศรษฐกิจของภาคมีความแตกต่างตามโครงสร้างกายภาพ และสภาพของพื้นที่ ครอบคลุมบริเวณด้านตะวันตก ซึ่งเป็นที่ราบลุ่มอยู่ในเขตชลประทาน เป็นแหล่งเพาะปลูกและทำนาข้าวเป็นหลัก มีพื้นที่ประมาณ 3.5 ล้านไร่ หรือร้อยละ 34 ของพื้นที่ภาค ส่วนบริเวณด้านตะวันออก ซึ่งเป็นที่ราบสลับที่ดอน มีการเพาะปลูกพืชไร่ ครอบคลุมเฉพาะข้าวโพด ข้าวฟ่างและปศุสัตว์เป็นหลักมีพื้นที่ประมาณ 6.1 ล้านไร่ หรือร้อยละ 59 ของพื้นที่ภาค สำหรับทางตอนล่าง ได้มีการพัฒนาเป็นแหล่งอุตสาหกรรมมากขึ้น ครอบคลุมที่จังหวัดพระนครศรีอยุธยาและจังหวัดสระบุรี

3.1 ลักษณะทางกายภาพ

3.1.1 ที่ตั้งและเขตการปกครอง ภาคกลางตอนบนตั้งอยู่บนที่ราบลุ่มแม่น้ำเจ้าพระยาทางตอนกลางของประเทศไทย อยู่กึ่งกลางระหว่างกรุงเทพมหานคร และปริมณฑล กับภาคเหนือตอนล่าง มีอาณาเขตติดต่อกับจังหวัดต่าง ๆ ดังต่อไปนี้

- ทิศเหนือ ติดต่อกับ จ.อุทัยธานี จ.นครสวรรค์ จ.เพชรบูรณ์ และ จ.ชัยภูมิ

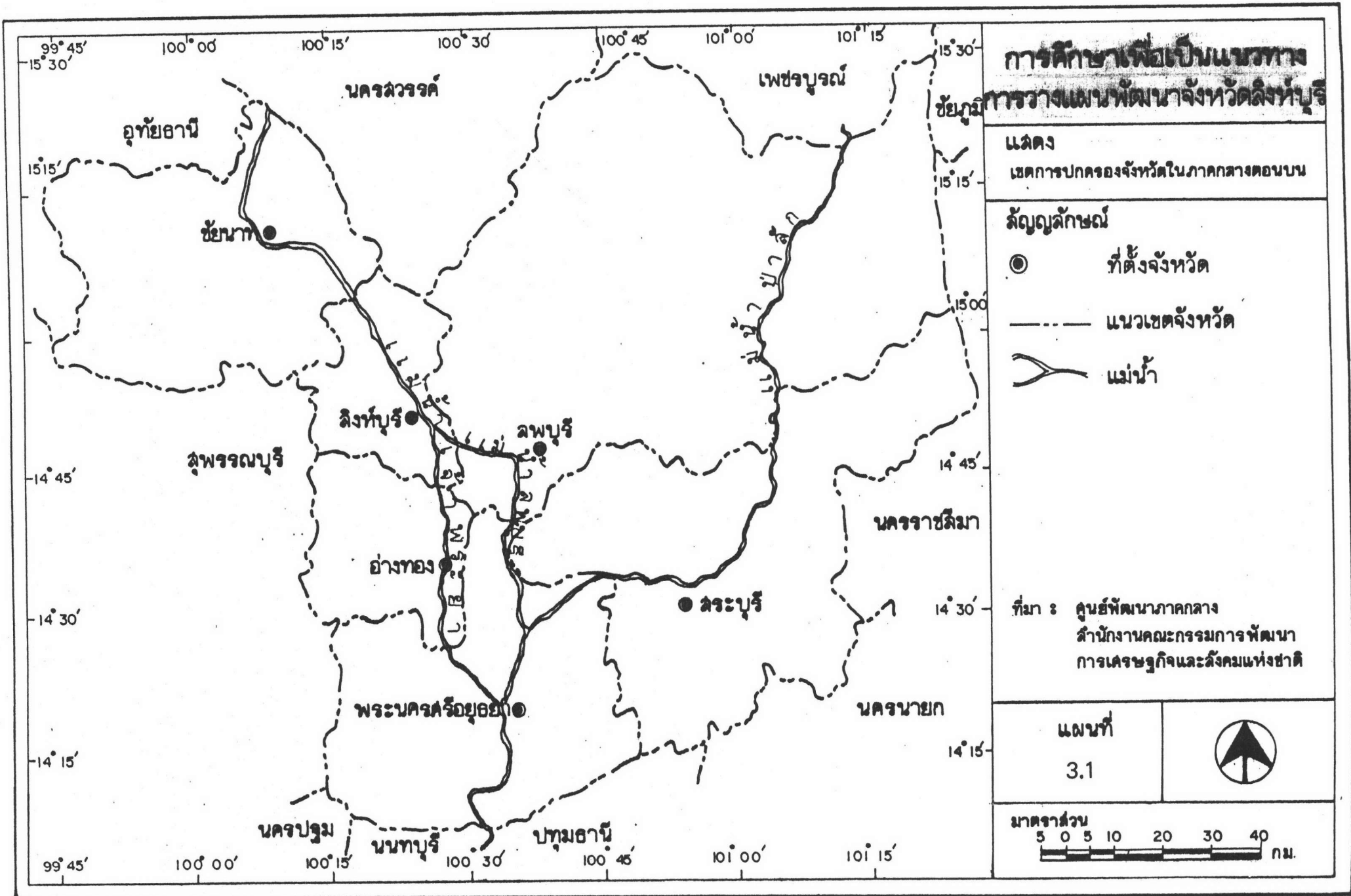
- ทิศตะวันออก ติดต่อกับ จ.ชัยภูมิ และ จ.นครราชสีมา

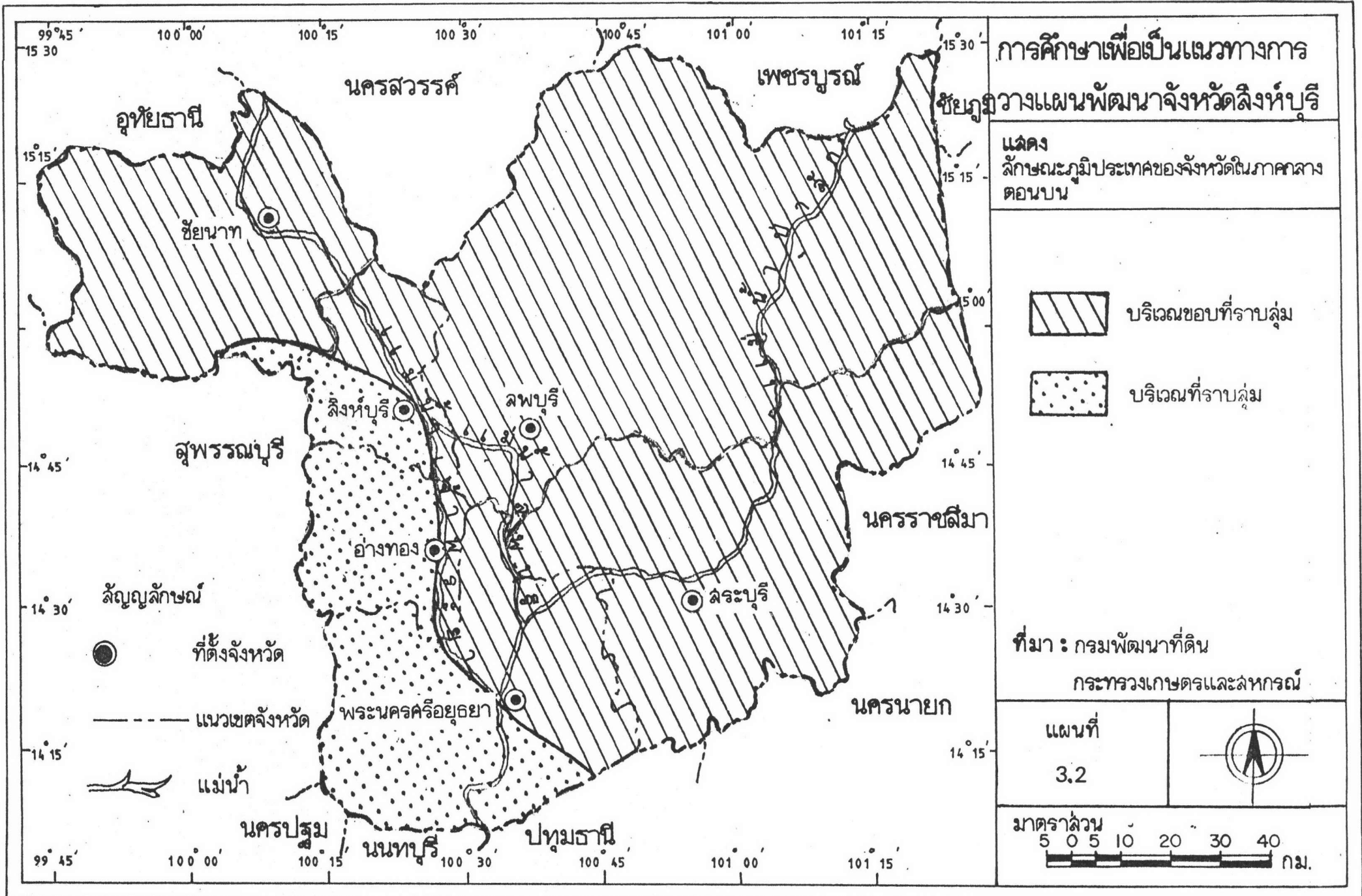
- ทิศใต้ ติดต่อกับ จ.ปทุมธานี จ.นนทบุรี และ จ.นครปฐม

- ทิศตะวันตก ติดต่อกับ จ.อุทัยธานี และ จ.สุพรรณบุรี

ภาคกลางตอนบนประกอบด้วยจังหวัดต่าง ๆ 6 จังหวัดคือ สระบุรี สิงห์บุรี ชัยนาท อ่างทอง ลพบุรี และอยุธยา

3.1.2 สภาพภูมิประเทศ พื้นที่ส่วนใหญ่ของภาคกลางจะมีลักษณะเป็นที่ราบลุ่ม ซึ่งเหมาะแก่การทำนา และเพาะปลูกพืชหลาย ๆ ชนิด พื้นที่ราบดังกล่าวจะมีอาณาเขตกว้างขวางลงมาจนจรดอ่าวไทย มีพื้นที่ป่าไม้และภูเขาอยู่บ้างทางด้าน





ตะวันออกของภาคในจังหวัดลพบุรี และสระบุรี และมีแม่น้ำที่สำคัญไหลผ่าน ได้แก่ แม่น้ำเจ้าพระยา แม่น้ำน้อย แม่น้ำลพบุรี แม่น้ำป่าสัก และแม่น้ำสุพรรณ ถ้าพิจารณาตามลักษณะโครงสร้างทั่ว ๆ ไปแล้ว ภาคกลางตอนบนสามารถพิจารณาได้ เป็น 3 ลักษณะ คือ

- บริเวณที่ราบลุ่มต่ำ ครอบคลุมจังหวัดพระนครศรีอยุธยา และ บางส่วนของจังหวัดสระบุรี

- พื้นที่ด้านตะวันตกของภาค เป็นบริเวณที่ราบลุ่ม ในเขตชลประทาน ได้แก่ จังหวัดอ่างทอง สิงห์บุรี ชัยนาท และบางส่วนของจังหวัดลพบุรี และสระบุรี เป็นแหล่งเพาะปลูกข้าวที่สำคัญแห่งหนึ่งของประเทศ มีพื้นที่ประมาณ 3.5 ล้านไร่

- พื้นที่ขอบที่ราบลุ่มด้านตะวันออกของภาค เป็นที่ราบสลับที่ดอน และที่ราบเชิงเขา อันได้แก่ พื้นที่ส่วนใหญ่ของจังหวัดลพบุรี และสระบุรี สภาพพื้นที่ส่วนใหญ่ จะมีลักษณะ เป็นพื้นที่ลูกคลื่น และค่อย ๆ ลาดลงสู่พื้นที่ราบลุ่มกรุงเทพฯ บริเวณตะวันออกของจังหวัดลพบุรี กระจายอยู่อย่างกว้างในเขตอำเภอโคกสำโรงและอำเภอชัยบาดาลจะเป็นพื้นที่ราบสลับกับเนินเขาเตี้ย และมีภูเขาหินปูนอยู่กระจัดกระจายทั่วพื้นที่ พื้นที่เกือบร้อยละ 60 ของพื้นที่ภาคเป็นแหล่งการเพาะปลูกพืชไร่

3.1.3 ลักษณะภูมิอากาศ ภาคกลางตอนบนจัดอยู่ในเขตร้อนชื้น กระจายทั่วไป แบ่งออกได้เป็น 3 ฤดู คือ ฤดูฝน ฤดูหนาว และฤดูร้อน ฤดูหนาวจะได้รับอิทธิพลของลมมรสุมตะวันออกเฉียงเหนือ ในช่วงเดือนพฤศจิกายนถึงเดือนกุมภาพันธ์ ซึ่งจะพัดพาเอาความหนาวเย็นมาจากสาธารณรัฐประชาชนจีน ทำให้เกิดอากาศหนาวเย็นและแห้งแล้ง ในฤดูฝนจะได้รับอิทธิพลของลมมรสุมตะวันตกเฉียงใต้ ในช่วงเดือนพฤษภาคมถึงเดือนกันยายน ซึ่งจะพัดพาเอาความชื้นจากบริเวณเส้นศูนย์สูตรและเฉื่อยแล้วในปีหนึ่ง ๆ ภาคกลางมีฝนตกประมาณ 82 วัน ปริมาณน้ำฝนวัดได้ 1,099.8 มิลลิเมตร อุณหภูมิเฉลี่ยในภาคกลางของแต่ละจังหวัดไม่ค่อยแตกต่างกันมากนัก อยู่ในช่วงระหว่าง 27.5 - 29.3 องศาเซลเซียส อุณหภูมิของภาคกลางเฉลี่ยในฤดูหนาวประมาณ 26.0 - 27.7 องศาเซลเซียส และอุณหภูมิเฉลี่ยในฤดูร้อนประมาณ 28.9 - 30.7 องศาเซลเซียส ความชื้นสัมพัทธ์เฉลี่ยของภาคกลางอยู่ในช่วงระหว่างร้อยละ 69.0 - 73.7

3.1.4 การใช้ประโยชน์ที่ดิน ภาคกลางตอนบนมีพื้นที่ประมาณ 16,450 ตารางกิโลเมตร (10.4 ล้านไร่) พื้นที่ส่วนใหญ่เป็นพื้นที่ทำการเกษตรถึง 7.7 ล้านไร่ หรือร้อยละ 74 ของพื้นที่ภาค ซึ่งเป็นพื้นที่ที่ได้รับการพัฒนาระบบชลประทานอยู่ในเกณฑ์ก้าวหน้า ส่วนที่เหลือเป็นเขตชุมชนเมืองอุตสาหกรรม และอื่น ๆ อีก 2.7 ล้านไร่หรือร้อยละ 26 ของพื้นที่ภาค จังหวัดที่มีพื้นที่นามากกว่าร้อยละ 80 ของพื้นที่

ถือครองทางการเกษตร ได้แก่ จังหวัดสิงห์บุรี อ่างทอง พระนครศรีอยุธยาและชัยนาท จะเห็นได้ว่าสำหรับพื้นที่ป่าไม้ภาคกลางตอนบนมีพื้นที่ป่าไม้ประมาณ 386.22 ตารางกิโลเมตร ป่าไม้ส่วนใหญ่อยู่ทางตะวันออกของภาคบริเวณจังหวัดลพบุรี และสระบุรี และทางค้ำวันตกเฉียงเหนือบางส่วนในจังหวัดชัยนาท จังหวัดที่มีเนื้อที่ป่าไม้เหลืออยู่มากที่สุด ได้แก่ จังหวัดลพบุรี เท่ากับ 279 ตารางกิโลเมตร หรือร้อยละ 4.50 ของพื้นที่จังหวัด ส่วนพื้นที่เพื่อการอยู่อาศัยนั้นมีประมาณ 241.61 ตารางกิโลเมตร ซึ่งจะกระจายตัวริมฝั่งแม่น้ำและตามเส้นทางคมนาคมที่สำคัญ

3.1.5 ทรัพยากรธรรมชาติ เนื่องจากภาคกลางตอนบน เป็นภาคที่มีบทบาททางเกษตรกรรมของประเทศ โดยเฉพาะ เป็นพื้นที่ปลูกข้าวที่สำคัญ ดังนั้นทรัพยากรธรรมชาติที่สำคัญของภาค ได้แก่

- ทรัพยากรดิน ภาคกลางตอนบนมีทรัพยากรดินที่มีความเหมาะสมมากสำหรับการปลูกข้าว ซึ่งส่วนใหญ่จะค่อนข้างปนทรายของภาค เป็นพื้นที่ส่วนใหญ่ของจังหวัดชัยนาท สิงห์บุรี ลพบุรี พระนครศรีอยุธยา และสระบุรี มีดินที่เหมาะสมสำหรับการปลูกพืชไร่ ซึ่งส่วนใหญ่จะอยู่ทางภาคตะวันออกของจังหวัดลพบุรี

- แหล่งน้ำ ภาคกลางอุดมไปด้วยแหล่งน้ำธรรมชาติ และโครงการชลประทานสำหรับแหล่งน้ำธรรมชาติที่สำคัญ ได้แก่

1. แม่น้ำน้อย แยกจากแม่น้ำเจ้าพระยาฝั่งขวาที่ อ.เมือง จ.ชัยนาท ไหลผ่านจังหวัดสิงห์บุรี อ่างทอง พระนครศรีอยุธยา แล้วไหลลงสู่แม่น้ำเจ้าพระยาฝั่งขวาที่ อ.บางไทร จ.พระนครศรีอยุธยา

2. แม่น้ำลพบุรี แยกจากแม่น้ำเจ้าพระยาฝั่งซ้ายที่ อ.เมือง จ.สิงห์บุรี ไหลผ่านจังหวัดลพบุรี พระนครศรีอยุธยา และไหลลงสู่แม่น้ำป่าสักที่จังหวัดพระนครศรีอยุธยา

3. แม่น้ำป่าสัก มีต้นน้ำอยู่บริเวณทิวเขาเพชรบูรณ์ ไหลผ่านจังหวัดลพบุรี สระบุรี พระนครศรีอยุธยา มีห้วยมากเหลือ ซึ่งต้นน้ำอยู่ที่เขาอินทรี อ.เกอปากช่อง จ.นครราชสีมา ห้วยมากเหลือนี้จะไหลผ่านจังหวัดสระบุรี และไหลลงสู่แม่น้ำป่าสักฝั่งซ้ายที่ อ.แก่งคอย จ.สระบุรี

นอกจากนี้ยังมีโครงการชลประทานขนาดใหญ่ ขนาดกลาง และขนาดเล็ก ซึ่งให้บริการแก่พื้นที่เกษตรกรรมโดยทั่วไปของภาค โดยมีสำนักงานชลประทานที่ 7 อ.ชัยนาท และสำนักชลประทานที่ 8 จังหวัดพระนครศรีอยุธยาเป็นผู้ดูแลรับผิดชอบ

- ป่าไม้ ภาคกลางนั้นมีพื้นที่ป่า ซึ่งจัดเป็นป่าสงวนแห่งชาติมีเนื้อที่ทั้งสิ้นรวม 386.22 ตร.กม. คิดเป็นร้อยละ 2.33 ของพื้นที่ทั้งหมด

- แร่ แร่ที่พบในภาคกลางตอนบนจะมีอยู่ในบริเวณเขาทับควาย

ตารางที่ 3.1 การใช้ที่ดินภาคกลางตอนบน ปี พ.ศ.2527 แยกเป็นรายจังหวัด

จังหวัด	เนื้อที่ทั้งหมด	เนื้อที่ถือครองทาง การเกษตร		เนื้อที่ ป่าไม้	เนื้อที่ไม่ได้ จำแนก
		จำนวน	สัดส่วนต่อ เนื้อที่ ทั้งหมด(%)		
สระบุรี	2,235,308	1,469,014	65.72	58,724	707,566
ลพบุรี	3,874,846	2,838,183	73.25	176,840	859,823
ชัยนาท	1,543,591	1,085,901	70.35	5,826	451,864
สิงห์บุรี	514,049	444,381	86.45	-	69,668
พระนครศรี- อยุธยา	1,597,900	1,356,094	84.87	-	241,806
อ่างทอง	605,232	515,421	85.16	-	89,811
รวม	10,370,922	7,708,999	74.33	241,390	2,420,538

ที่มา : สถิติการเกษตรของประเทศไทย ปีเพาะปลูก 2528/29
สำนักงานเศรษฐกิจการเกษตร กระทรวงเกษตรและสหกรณ์

ตารางที่ 3.2 ประเภทการใช้ที่ดิน คือโครงการเกษตรของภาคกลางตอนบน
ปี พ.ศ.2527 แยกตามรายจังหวัด

จังหวัด	ที่อยู่อาศัย		ที่นา		พืชไร่, สวนผัก และไม้ดอก	
	จำนวนไร่	ร้อยละของ พื้นที่ถือ ครองทาง เกษตร	จำนวนไร่	ร้อยละของ พื้นที่ถือ ครองทาง เกษตร	จำนวนไร่	ร้อยละ ของ พื้นที่ถือ ครอง ทาง เกษตร
สระบุรี	34,779	2.37	711,267	48.42	625,692	42.59
ชัยนาท	23,898	2.20	895,772	82.49	130,238	11.99
สิงห์บุรี	9,381	2.11	411,935	92.69	8,588	1.93
พระนครศรีอยุธยา	25,861	1.91	1,283,112	94.62	13,594	1.00
ลพบุรี	39,093	1.38	1,110,528	39.13	1,609,715	56.72
อ่างทอง	17,998	3.49	475,025	92.16	2,930	0.57
รวม	151,010	1.96	4,887,639	63.40	2,390,757	31.01

ที่มา : สถิติการเกษตรของประเทศไทย ปีเพาะปลูก 2528/29
สำนักงานเศรษฐกิจการเกษตร กระทรวงเกษตรและสหกรณ์

อ.โคกสำโรง จ.ลพบุรี ได้แก่ แร่ทองแดง แร่ทองคำ ดินขาว ใน จ.สระบุรี ดินสอพอง ในจังหวัดสระบุรี และ ลพบุรี ดินอ่อนในจังหวัดสระบุรี และสุดท้ายก็คือ ดินปูน ซึ่งจะพบกระจายอยู่ตามแหล่งผลิตดินปูนที่สำคัญ ได้แก่ จ.สระบุรี

3.1.6 การคมนาคมและขนส่ง ภาคกลางตอนบนมีโครงข่ายคมนาคมที่สะดวก และค่อนข้างสมบูรณ์ที่จะใช้ติดต่อกับพื้นที่ข้างเคียงได้หลายทาง ดังมีรายละเอียดดังนี้ คือ

- ทางหลวงแผ่นดินหมายเลข 1 (ถนนพหลโยธิน) ทยเริ่มจากกรุงเทพฯ ผ่านจังหวัดปทุมธานี พระนครศรีอยุธยา สระบุรี ลพบุรี และขึ้นมายังจังหวัดทางภาคเหนือ

- ทางหลวงแผ่นดินหมายเลข 2 (ถนนมิตรภาพ) ทยเริ่มจากจังหวัดสระบุรีไปยังภาคตะวันออกเฉียงเหนือ

- ทางหลวงแผ่นดินหมายเลข 21 (สระบุรี - เพชรบูรณ์) แยกจากทางหลวงหมายเลขที่ 1 ที่ อ.แก่งคอย จ.สระบุรี ผ่าน อ.พัฒนานิคม จ.ลพบุรี เข้าสู่จังหวัดเพชรบูรณ์ และไปยังจังหวัดทางภาคเหนือ

- ทางหลวงแผ่นดินหมายเลข 32 (สิงห์บุรี - อุทัยธานี) แยกจากทางหลวงแผ่นดินหมายเลข 1 ที่ อ.บางปะอิน จ.พระนครศรีอยุธยา ไปบรรจบกับทางหลวงแผ่นดินหมายเลขที่ 1 ที่จังหวัดชัยนาทแล้วขึ้นไปยังจังหวัดทางภาคเหนือ

- ทางหลวงแผ่นดินหมายเลข 309 แยกจากทางหลวงแผ่นดินหมายเลข 1 ที่ อ.วังน้อย จ.พระนครศรีอยุธยา ผ่าน อ.ป่าโมกข์ จ.อ่างทอง ไปสิ้นสุดที่ อ.ป่าโมกข์ จ.อ่างทอง ไปสิ้นสุดที่ อ.บางระจัน จ.สิงห์บุรี

- ทางหลวงแผ่นดินหมายเลข 301 ซึ่งเชื่อมระหว่าง อ.บางระจัน จ.สิงห์บุรี กับ อ.มโนรมย์ จ.ชัยนาท

นอกจากนี้ก็มีทางหลวงจังหวัด ทางชนบท และ ทางชลประทานเชื่อมโยงพื้นที่ต่าง ๆ เข้าด้วยกัน

ทางรถไฟ ภาคกลางตอนบนมีทางรถไฟที่ติดต่อไปยังภาคต่างๆ ได้สะดวก ดังนี้

- ทางรถไฟสายกรุงเทพฯ - เชียงใหม่ ทางรถไฟสายนี้จะวิ่งผ่าน จ.ปทุมธานี พระนครศรีอยุธยา สระบุรี ลพบุรี ไปยังภาคเหนือ

- ทางรถไฟ สายกรุงเทพฯ-หนองคาย ทางรถไฟสายนี้แยกจากสายกรุงเทพฯ-เชียงใหม่ ที่ชุมทางบ้านภาชี จ.พระนครศรีอยุธยา ไปสู่ภาคตะวันออกเฉียงเหนือ

- ทางรถไฟสายกรุงเทพฯ - อุบลราชธานี ทางรถไฟสายนี้แยกจากสาย กรุงเทพฯ - หนองคาย ที่ชุมทางจระ อ.แก่งคอย จ.สระบุรี ไปยัง

ภาคตะวันออกเฉียงเหนือ

- ในอนาคตจะมีทางรถไฟจาก จ.ฉะเชิงเทรา ผ่านคลอง 19 จ.ปทุมธานี ไปเชื่อมต่อเส้นทางรถไฟที่ อ.แก่งคอย จ.สระบุรี

3.1.7 การชลประทานและแหล่งน้ำ ภาคกลางตอนบนอยู่ในบริเวณที่ราบลุ่มตอนกลางของประเทศ มีเนื้อที่ต่อเนื่องกับภาคเหนือ ซึ่งเป็นภาคที่ล้อมรอบไปด้วยเทือกเขาอันเป็นแหล่งต้นน้ำลำธาร จึงทำให้มีแม่น้ำหลายสายไหลผ่านภาคกลางตอนเหนือ ได้แก่ แม่น้ำเจ้าพระยา แม่น้ำน้อย แม่น้ำลพบุรี แม่น้ำป่าสัก และแม่น้ำท่าจีน นอกจากนี้แหล่งน้ำดังกล่าวแล้ว ยังมีโครงการชลประทาน และโครงการอ่างเก็บน้ำต่างๆ ที่เื้อออำนวยประโยชน์ต่อการเกษตร เช่น เขื่อนชัยนาท โครงการชลสูตร โครงการพระยาบรรลือ โครงการท่าหลวงและโครงการนครหลวง เป็นต้น ซึ่งพื้นที่โครงการส่วนใหญ่จะอยู่ทางด้านตะวันตกของภาคในบริเวณสองฝั่งแม่น้ำท่าจีน แม่น้ำน้อย แม่น้ำเจ้าพระยา และแม่น้ำลพบุรี อย่างไรก็ตามแม้ว่าในภาคกลางจะมีพื้นที่ในเขตโครงการชลประทานอยู่มาก แต่ปริมาณของทรัพยากรแหล่งน้ำก็ยังไม่เพียงพอต่อการบริการในทุกพื้นที่โครงการ

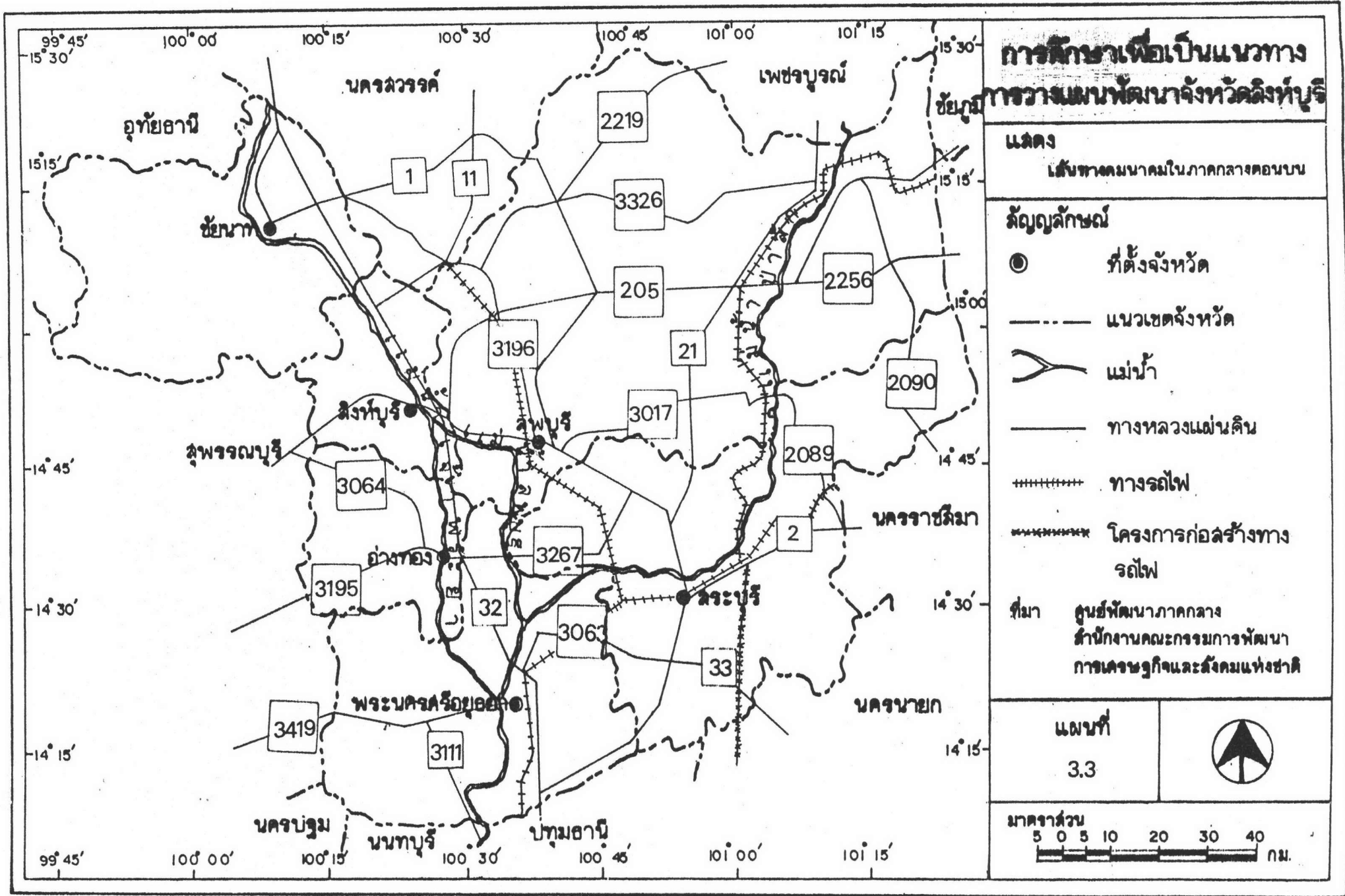
3.2 ลักษณะโครงสร้างทางเศรษฐกิจ

3.2.1 โครงสร้างสาขาการผลิต

จากตารางที่ 3.1 แสดงมูลค่าผลิตภัณฑ์มวลรวมของจังหวัดในภาคกลางตอนบน ในปี พ.ศ. 2527 มีมูลค่ารวมเท่ากับ 19,114,929,000 บาท โดยมูลค่าผลิตภัณฑ์มวลรวมในสาขาการค้าและบริการสูงสุด 7,516,107,000 บาท คิดเป็นร้อยละ 39.32 ของมูลค่าผลิตภัณฑ์มวลรวมของภาคกลางตอนบน รองลงมา ได้แก่ สาขาอุตสาหกรรม มีมูลค่าเท่ากับ 7,092,922,000 บาท คิดเป็นร้อยละ 37.11 ของมูลค่าผลิตภัณฑ์มวลรวมของภาคกลางตอนบนและสาขาเกษตรกรรมมีมูลค่าเท่ากับ 4,505,900,000 บาท คิดเป็นร้อยละ 23.57 ของมูลค่าผลิตภัณฑ์มวลรวมของภาคกลางตอนบน สำหรับมูลค่าผลิตภัณฑ์มวลรวมผลิตภัณฑ์ ในปี พ.ศ. 2532 มีมูลค่ารวมเท่ากับ 27,157,579,000 บาท โดยมูลค่าผลิตภัณฑ์มวลรวมในสาขาอุตสาหกรรมสูงสุด คือ 11,270,596,000 บาท คิดเป็นร้อยละ 41.55 ของมูลค่าผลิตภัณฑ์มวลรวมของภาคกลางตอนบน รองลงมา ได้แก่ สาขาการค้าและบริการ มีมูลค่าเท่ากับ 10,520,030,000 บาท คิดเป็นร้อยละ 38.78 ของมูลค่าผลิตภัณฑ์มวลรวมของภาคกลางตอนบน และสาขาเกษตรกรรมมีมูลค่าเท่ากับ 5,336,953,000 บาท คิดเป็นร้อยละ 19.67 ของมูลค่าผลิตภัณฑ์มวลรวมของภาคกลางตอนบน

เมื่อพิจารณารายจังหวัดพบว่า

- ในปี พ.ศ.2527 จังหวัดสระบุรีมีมูลค่าผลิตภัณฑ์มวลรวมสูงสุด

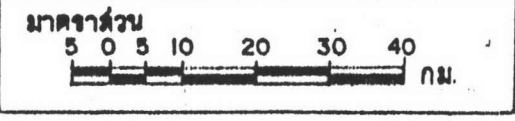


**การศึกษาเพื่อเป็นแนวทาง
การวางแผนพัฒนาจังหวัดเชียงใหม่**

แสดง
เส้นทางคมนาคมในภาคกลางตอนบน

- สัญลักษณ์**
- ที่ตั้งจังหวัด
 - แนวเขตจังหวัด
 - Y แม่น้ำ
 - ทางหลวงแผ่นดิน
 - +++++ ทางรถไฟ
 - +++++ โครงการก่อสร้างทางรถไฟ
 - ที่มา ศูนย์พัฒนาภาคกลาง
สำนักงานคณะกรรมการพัฒนา
การเศรษฐกิจและสังคมแห่งชาติ

แผนที่
3.3



เท่ากับ 6,249,147,000 บาท โดยมูลค่าผลิตภัณฑ์มวลรวมในสาขาอุตสาหกรรมสูงสุดเท่ากับ 3,935,005,000 บาท คิดเป็นร้อยละ 62.97 ของมูลค่าผลิตภัณฑ์มวลรวมของจังหวัดสระบุรี รองลงมาได้แก่ สาขาการค้าและบริการ มีมูลค่าเท่ากับ 1,448,756,000 บาท คิดเป็นร้อยละ 23.18 ของมูลค่าผลิตภัณฑ์มวลรวมจังหวัดสระบุรี และสาขาเกษตรกรรม มีมูลค่าเท่ากับ 865,386,000 บาท คิดเป็นร้อยละ 13.85 ของมูลค่าผลิตภัณฑ์มวลรวมจังหวัดสระบุรี สำหรับมูลค่าผลิตภัณฑ์มวลรวมผลิตภัณฑ์ในปี พ.ศ.2532 มีมูลค่ารวมเท่ากับ 10,081,084,000 บาท โดยมูลค่าผลิตภัณฑ์มวลรวมในสาขาอุตสาหกรรมสูงสุดเท่ากับ 7,082,494,000 บาท คิดเป็นร้อยละ 70.26 ของมูลค่าผลิตภัณฑ์มวลรวมจังหวัดสระบุรี รองลงมาได้แก่สาขาการค้าและบริการ มีมูลค่าเท่ากับ 2,000,932,000 บาท คิดเป็นร้อยละ 19.85 ของมูลค่าผลิตภัณฑ์มวลรวม จังหวัดสระบุรี และสาขาเกษตรกรรม มีมูลค่าเท่ากับ 997,658,000 บาท คิดเป็นร้อยละ 9.90 ของมูลค่าผลิตภัณฑ์มวลรวมจังหวัดสระบุรี เมื่อพิจารณารายได้ต่อหัวของประชากรของจังหวัดสระบุรี ปี พ.ศ.2527 เท่ากับ 37,176 บาท เป็นอันดับหนึ่งของภาคกลางตอนบน และในปี พ.ศ.2532 รายได้ต่อหัวของประชากรเพิ่มขึ้นเป็น 64,907 บาท ยังคงเป็นอันดับหนึ่งของภาคกลางตอนบน

- ในปี พ.ศ.2527 จังหวัดลพบุรีมีมูลค่าผลิตภัณฑ์มวลรวมรองลงมาจากจังหวัดสระบุรี มีมูลค่าเท่ากับ 4,277,447,000 บาท โดยมูลค่าผลิตภัณฑ์มวลรวมในสาขาการค้าและบริการสูงสุดเท่ากับ 2,028,932,000 บาท คิดเป็นร้อยละ 47.43 ของมูลค่าผลิตภัณฑ์มวลรวมของจังหวัดลพบุรี รองลงมาได้แก่ สาขาเกษตรกรรม มีมูลค่าเท่ากับ 1,475,431,000 บาท คิดเป็นร้อยละ 34.49 ของมูลค่าผลิตภัณฑ์มวลรวม จังหวัดลพบุรี และสาขาอุตสาหกรรม มีมูลค่าเท่ากับ 773,084,000 บาท คิดเป็นร้อยละ 18.07 ของมูลค่าผลิตภัณฑ์มวลรวมจังหวัดลพบุรี สำหรับมูลค่าผลิตภัณฑ์มวลรวมผลิตภัณฑ์ในปี พ.ศ.2532 มีมูลค่ารวมเท่ากับ 5,452,749,000 บาท โดยมูลค่าผลิตภัณฑ์มวลรวมในสาขาการค้าและบริการสูงสุดเท่ากับ 2,998,212,000 บาท คิดเป็นร้อยละ 54.99 ของมูลค่าผลิตภัณฑ์มวลรวมจังหวัดลพบุรี รองลงมาได้แก่สาขาเกษตรกรรม มีมูลค่าเท่ากับ 1,556,711,000 บาท คิดเป็นร้อยละ 28.55 ของมูลค่าผลิตภัณฑ์มวลรวมจังหวัดลพบุรี และสาขาอุตสาหกรรม มีมูลค่าเท่ากับ 897,826,000 บาท คิดเป็นร้อยละ 16.47 ของมูลค่าผลิตภัณฑ์มวลรวมจังหวัดลพบุรี เมื่อพิจารณารายได้ต่อหัวของประชากรของจังหวัดลพบุรี ปี พ.ศ.2527 เท่ากับ 15,886 บาท เป็นอันดับ 4 ของภาคกลางตอนบน และในปี พ.ศ.2532 รายได้ต่อหัวของประชากรเพิ่มขึ้นเป็น 20,985 บาท ลดลงเป็นอันดับ 6 ของภาคกลางตอนบน

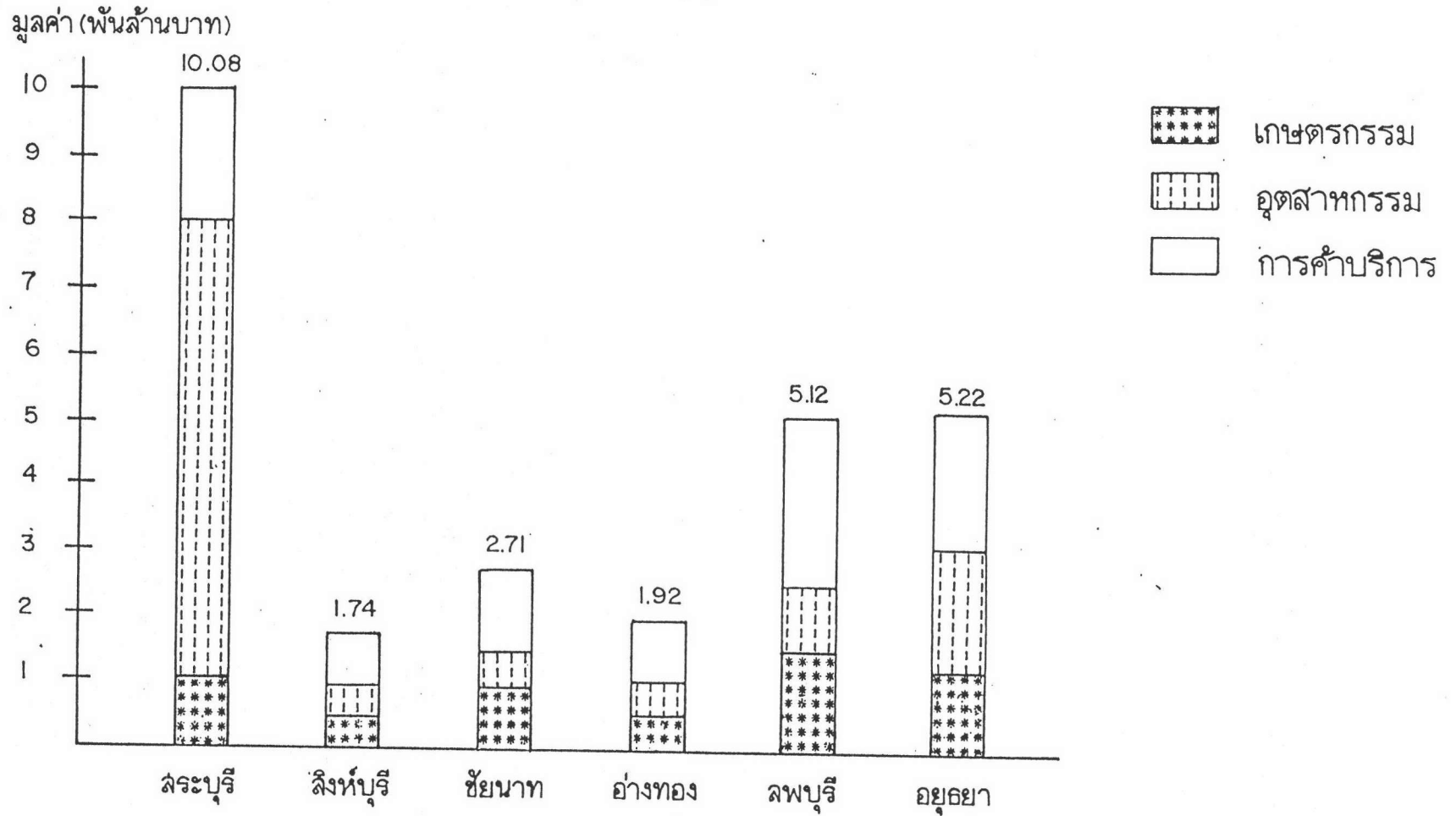
- ในปี พ.ศ.2527 จังหวัดอุษุขามีมูลค่าผลิตภัณฑ์มวลรวมเป็นอันดับที่ 3 ของภาคกลางตอนบน มีมูลค่าเท่ากับ 3,588,185,000 บาท ครอบคลุมค่าผลิตภัณฑ์มวลรวมในสาขาการค้าและบริการสูงสุดเท่ากับ 1,621,636,000 บาท คิดเป็นร้อยละ 45.21 ของมูลค่าผลิตภัณฑ์มวลรวมของจังหวัดอุษุขา รองลงมาได้แก่ สาขาอุตสาหกรรม มีมูลค่าเท่ากับ 1,269,552,000 บาท คิดเป็นร้อยละ 35.39 ของมูลค่าผลิตภัณฑ์มวลรวม จังหวัดอุษุขา และสาขาเกษตรกรรม มีมูลค่าเท่ากับ 695,997,000 บาท คิดเป็นร้อยละ 19.40 ของมูลค่าผลิตภัณฑ์มวลรวมจังหวัดอุษุขา สำหรับมูลค่าผลิตภัณฑ์มวลรวมผลิตภัณฑ์ในปี พ.ศ.2532 มีมูลค่ารวมเท่ากับ 5,221,757,000 บาท ครอบคลุมค่าผลิตภัณฑ์มวลรวมในสาขาการค้าและบริการสูงสุดเท่ากับ 2,301,624,000 บาท คิดเป็นร้อยละ 44.08 ของมูลค่าผลิตภัณฑ์มวลรวมจังหวัดอุษุขา รองลงมาได้แก่สาขาอุตสาหกรรม มีมูลค่าเท่ากับ 1,936,498,000 บาท คิดเป็นร้อยละ 37.09 ของมูลค่าผลิตภัณฑ์มวลรวมจังหวัดอุษุขา และสาขาเกษตรกรรม มีมูลค่าเท่ากับ 983,635,000 บาท คิดเป็นร้อยละ 18.84 ของมูลค่าผลิตภัณฑ์มวลรวมจังหวัดอุษุขา เมื่อพิจารณารายได้ต่อหัวของประชากรของจังหวัดอุษุขา ปี พ.ศ.2527 เท่ากับ 13,403 บาท เป็นอันดับ 6 ของภาคกลางตอนบน และในปี พ.ศ.2532 รายได้ต่อหัวของประชากรเพิ่มขึ้นเป็น 24,062 บาท เพิ่มขึ้นเป็นอันดับ 3 ของภาคกลางตอนบน

- ในปี พ.ศ.2527 จังหวัดชัยนาทมีมูลค่าผลิตภัณฑ์มวลรวมเป็นอันดับที่ 4 ของภาคกลางตอนบน มีมูลค่าเท่ากับ 2,091,460,000 บาท ครอบคลุมค่าผลิตภัณฑ์มวลรวมในสาขาการค้าและบริการสูงสุดเท่ากับ 1,006,749,000 บาท คิดเป็นร้อยละ 48.14 ของมูลค่าผลิตภัณฑ์มวลรวมของจังหวัดชัยนาท รองลงมาได้แก่ สาขาเกษตรกรรม มีมูลค่าเท่ากับ 699,204,000 บาท คิดเป็นร้อยละ 33.43 ของมูลค่าผลิตภัณฑ์มวลรวมจังหวัดชัยนาท และสาขาอุตสาหกรรม มีมูลค่าเท่ากับ 385,507,000 บาท คิดเป็นร้อยละ 18.43 ของมูลค่าผลิตภัณฑ์มวลรวมจังหวัดชัยนาท สำหรับมูลค่าผลิตภัณฑ์มวลรวมผลิตภัณฑ์ในปี พ.ศ.2532 มีมูลค่ารวมเท่ากับ 2,719,348,000 บาท ครอบคลุมค่าผลิตภัณฑ์มวลรวมในสาขาการค้าและบริการสูงสุดเท่ากับ 1,339,258,000 บาท คิดเป็นร้อยละ 49.25 ของมูลค่าผลิตภัณฑ์มวลรวมจังหวัดชัยนาท รองลงมาได้แก่สาขาเกษตรกรรม มีมูลค่าเท่ากับ 924,307,000 บาท คิดเป็นร้อยละ 33.99 ของมูลค่าผลิตภัณฑ์มวลรวมจังหวัดชัยนาท และสาขาอุตสาหกรรม มีมูลค่าเท่ากับ 455,783,000 บาท คิดเป็นร้อยละ 16.76 ของมูลค่าผลิตภัณฑ์มวลรวมจังหวัดชัยนาท เมื่อพิจารณารายได้ต่อหัวของประชากรของจังหวัดชัยนาท ปี พ.ศ.2527 เท่ากับ 15,971 บาท เป็นอันดับ 3 ของภาคกลางตอนบน และในปี พ.ศ.2532 รายได้ต่อหัวของประชากรเพิ่มขึ้นเป็น 24,326 บาท เพิ่มขึ้น

เป็นอันดับ 2 ของภาคกลางตอนบน

- ในปี พ.ศ.2527 จังหวัดอ่างทองมีมูลค่าผลิตภัณฑ์มวลรวมเป็นอันดับที่ 5 ของภาคกลางตอนบน มีมูลค่าเท่ากับ 1,715,506,000 บาท ครอบคลุมค่าผลิตภัณฑ์มวลรวมในสาขาการค้าและบริการสูงสุดเท่ากับ 757,362,000 บาท คิดเป็นร้อยละ 49.26 ของมูลค่าผลิตภัณฑ์มวลรวมของจังหวัดอ่างทอง รองลงมาได้แก่สาขาเกษตรกรรมมีมูลค่าเท่ากับ 424,931,000 บาท คิดเป็นร้อยละ 27.64 ของมูลค่าผลิตภัณฑ์มวลรวมจังหวัดอ่างทอง และสาขาอุตสาหกรรม มีมูลค่าเท่ากับ 355,213,000 บาท คิดเป็นร้อยละ 23.10 ของมูลค่าผลิตภัณฑ์มวลรวมจังหวัดอ่างทอง สำหรับมูลค่าผลิตภัณฑ์มวลรวมผลิตภัณฑ์ในปี พ.ศ.2532 มีมูลค่ารวมเท่ากับ 1,915,170,000 บาท ครอบคลุมมูลค่าผลิตภัณฑ์มวลรวมในสาขาการค้าและบริการสูงสุดเท่ากับ 996,673,000 บาท คิดเป็นร้อยละ 52.04 ของมูลค่าผลิตภัณฑ์มวลรวมจังหวัดอ่างทอง รองลงมาได้แก่สาขาอุตสาหกรรม มีมูลค่าเท่ากับ 478,618,000 บาท คิดเป็นร้อยละ 24.99 ของมูลค่าผลิตภัณฑ์มวลรวมจังหวัดอ่างทอง และสาขาเกษตรกรรม มีมูลค่าเท่ากับ 439,879,000 บาท คิดเป็นร้อยละ 22.97 ของมูลค่าผลิตภัณฑ์มวลรวมจังหวัดอ่างทอง เมื่อพิจารณารายได้ต่อหัวของประชากรของจังหวัดอ่างทองปี พ.ศ.2527 เท่ากับ 14,293 บาท เป็นอันดับ 5 ของภาคกลางตอนบน และในปี พ.ศ.2532 รายได้ต่อหัวของประชากรเพิ่มขึ้นเป็น 21,524 บาท ยังคงเป็นอันดับ 5 ของภาคกลางตอนบนตามเดิม

- ในปี พ.ศ.2527 จังหวัดสิงห์บุรีมีมูลค่าผลิตภัณฑ์มวลรวมเป็นอันดับที่ 6 ของภาคกลางตอนบน มีมูลค่าเท่ากับ 1,372,184,000 บาท ครอบคลุมค่าผลิตภัณฑ์มวลรวมในสาขาการค้าและบริการสูงสุดเท่ากับ 652,672,000 บาท คิดเป็นร้อยละ 47.56 ของมูลค่าผลิตภัณฑ์มวลรวมของจังหวัดสิงห์บุรี รองลงมาได้แก่สาขาอุตสาหกรรมมีมูลค่าเท่ากับ 374,561,000 บาท คิดเป็นร้อยละ 27.30 ของมูลค่าผลิตภัณฑ์มวลรวมจังหวัดสิงห์บุรี และสาขาเกษตรกรรม มีมูลค่าเท่ากับ 344,951,000 บาท คิดเป็นร้อยละ 25.14 ของมูลค่าผลิตภัณฑ์มวลรวมจังหวัดสิงห์บุรี สำหรับมูลค่าผลิตภัณฑ์มวลรวมผลิตภัณฑ์ในปี พ.ศ.2532 มีมูลค่ารวมเท่ากับ 1,737,471,000 บาท ครอบคลุมมูลค่าผลิตภัณฑ์มวลรวมในสาขาการค้าและบริการสูงสุดเท่ากับ 883,331,000 บาท คิดเป็นร้อยละ 50.84 ของมูลค่าผลิตภัณฑ์มวลรวมจังหวัดสิงห์บุรี รองลงมาได้แก่สาขาเกษตรกรรม มีมูลค่าเท่ากับ 434,763,000 บาท คิดเป็นร้อยละ 25.02 ของมูลค่าผลิตภัณฑ์มวลรวมจังหวัดสิงห์บุรี และสาขาอุตสาหกรรม มีมูลค่าเท่ากับ 419,377,000 บาท คิดเป็นร้อยละ 24.14 ของมูลค่าผลิตภัณฑ์มวลรวมจังหวัดสิงห์บุรี เมื่อพิจารณารายได้ต่อหัวของประชากรของจังหวัดสิงห์บุรี ปี พ.ศ.2527 เท่ากับ 16,117 บาท เป็นอันดับ 2 ของภาคกลางตอน



แผนภูมิที่ 3.1 แสดงมูลค่าผลิตภัณฑ์มวลรวมของ 6 จังหวัดในภาคกลางตอนบน ปี 2532 แยกตามสาขาการผลิต

บน และในปี พ.ศ.2532 รายได้ต่อหัวของประชากรเพิ่มขึ้นเป็น 23,114 บาท ลดลงเป็นอันดับ 4 ของภาคกลางตอนบน

จังหวัดต่าง ๆ ในภาคกลางตอนบนพบว่า จังหวัดสระบุรี เป็นจังหวัดที่มีสาขาอุตสาหกรรมเด่นที่สุดของจังหวัด เนื่องจากนโยบายการส่งเสริมให้จังหวัดสระบุรีเป็นศูนย์กลางของอุตสาหกรรม ในภาคกลางตอนบน ส่วนใน 5 จังหวัดพบว่า สาขาการค้าและบริการ เป็นสาขาที่เด่นที่สุด แต่เป็นการค้าและบริการในระดับจังหวัดมากกว่าระดับภาค สำหรับจังหวัดสิงห์บุรีซึ่งเป็นพื้นที่ในการศึกษา พบว่า มูลค่าผลิตภัณฑ์มวลรวมในสาขาการค้าและบริการสูงสุด เป็นการให้บริการแก่สาขาเกษตรกรรมของจังหวัด เนื่องจากการใช้ประโยชน์ที่ดินของจังหวัดส่วนใหญ่เป็นการทำเกษตร

สำหรับรายได้ต่อหัวของประชากร ของภาคกลางตอนบน พบว่า จังหวัดสระบุรี มีรายได้ต่อหัวประชากรสูงสุด คือ 37,176 บาท และ 64,907 บาท ในปี พ.ศ.2527 และ 2532 ตามลำดับคิดเป็นสัดส่วนประมาณ 3 เท่าของจังหวัดที่เหลือนในภาคกลางตอนบน ทั้งในปี พ.ศ.2527 และปี พ.ศ.2532 ซึ่งมีรายได้อยู่ในช่วง 13,000 - 16,000 บาท และ 20,000 - 24,000 บาท ตามลำดับ

3.2.2 การเปลี่ยนแปลงมูลค่าผลิตภัณฑ์ภาค

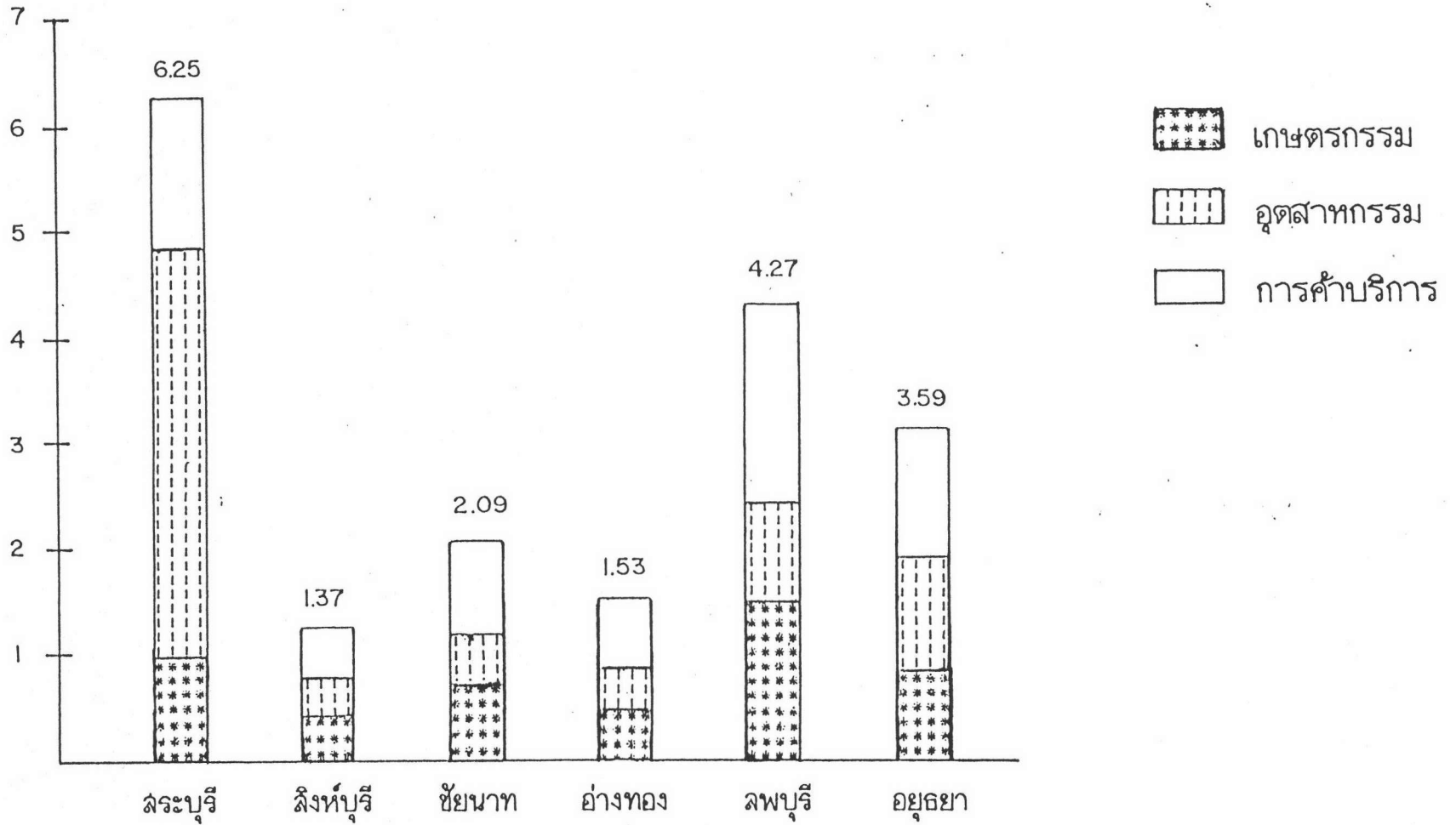
จากตารางที่ 3.2 พบว่าการเปลี่ยนแปลงมูลค่าผลิตภัณฑ์มวลรวมของภาคกลางตอนบนระหว่างปี พ.ศ. 2527 และ 2532 มีการเปลี่ยนแปลงเพิ่มขึ้น 4,177,674,000 บาท คิดเป็นร้อยละ 11.78 ต่อปี รองลงมาได้แก่ สาขาการค้าและบริการมีการเปลี่ยนแปลงเพิ่มขึ้น 3,003,923,000 บาท คิดเป็นร้อยละ 7.99 ต่อปี และสาขาอุตสาหกรรมมีการเปลี่ยนแปลงเพิ่มขึ้น 831,053,000 บาท คิดเป็นร้อยละ 3.69 ต่อปี

เมื่อพิจารณารายจังหวัดในภาคกลางตอนบน พบว่า

- จังหวัดสระบุรีมีการเปลี่ยนแปลงสูงสุด คือ มีการเปลี่ยนแปลงมูลค่าผลิตภัณฑ์มวลรวมเพิ่มขึ้น 3,831,937,000 บาท คิดเป็นร้อยละ 12.26 ต่อปี โดยมีการเปลี่ยนแปลงในสาขาอุตสาหกรรมสูงสุด คือ เพิ่มขึ้นคิดเป็นร้อยละ 16.00 ต่อปี ส่วนในสาขาการค้าและบริการ และเกษตรกรรม มีการเปลี่ยนแปลงเพิ่มขึ้นร้อยละ 7.62 และ 3.06 ต่อปี ตามลำดับ

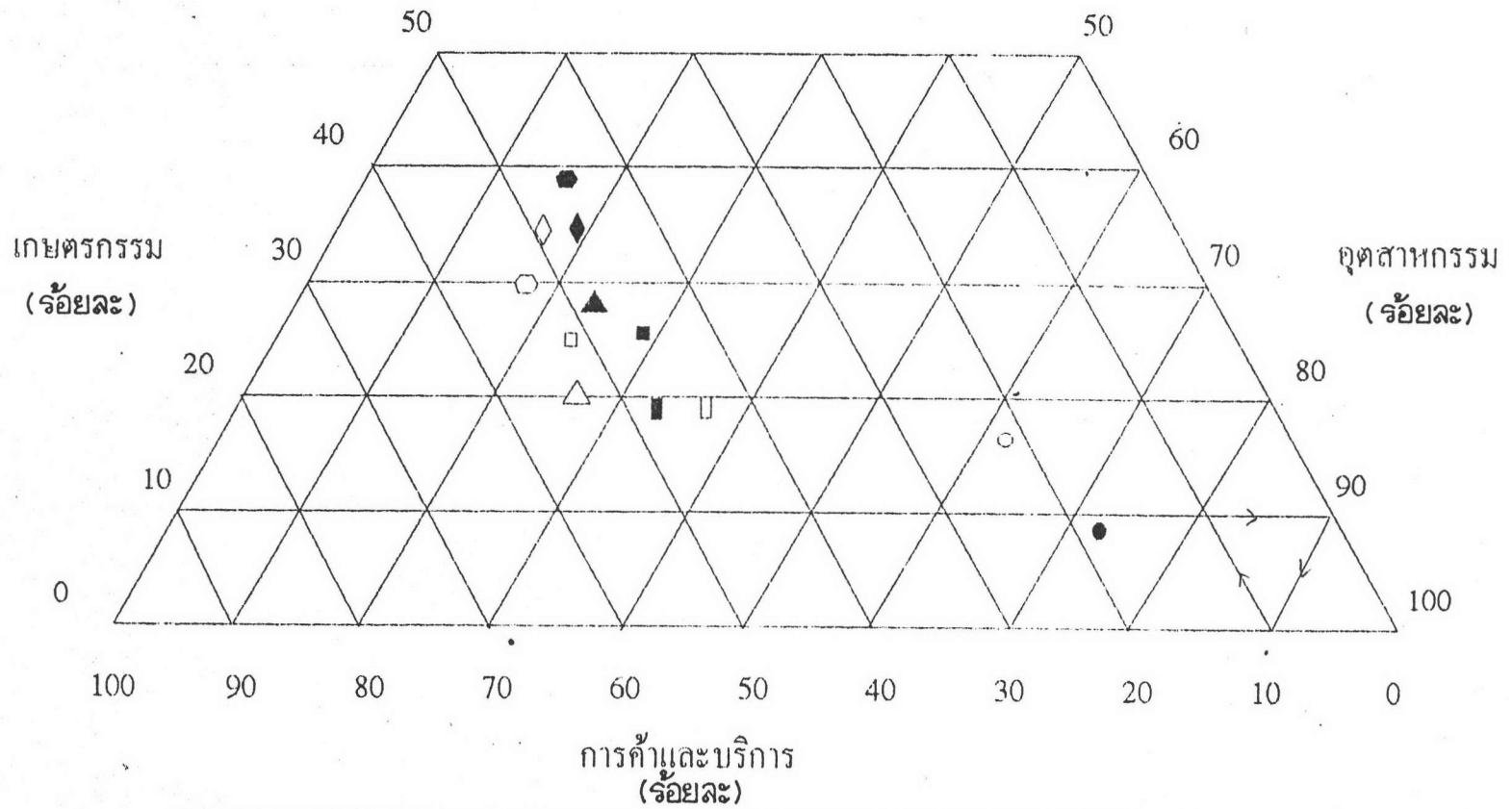
- จังหวัดอยุธยามีการเปลี่ยนแปลงรองลงมา คือ มีการเปลี่ยนแปลงมูลค่าผลิตภัณฑ์มวลรวมเพิ่มขึ้น 1,633,573,000 บาท คิดเป็นร้อยละ 9.11 ต่อปี โดยมีการเปลี่ยนแปลงในสาขาอุตสาหกรรมสูงสุด คือ เพิ่มขึ้นคิดเป็นร้อยละ 10.51 ต่อปี ส่วนในสาขาการค้าและบริการ และเกษตรกรรม มีการเปลี่ยนแปลงเพิ่มขึ้นร้อยละ 8.39 และ 8.27 ต่อปี ตามลำดับ

มูลค่า (พันล้านบาท)



แผนภูมิที่ 3.2 แสดงมูลค่าผลิตภัณฑ์มวลรวมของ 6 จังหวัดในภาคกลางตอนบน ปี 2527 แยกตามสาขาการผลิต

แผนภูมิ 3.3 แสดงสัดส่วนร้อยละของมูลค่าผลิตภัณฑ์มวลรวมแยกตามสาขาต่าง ๆ
ของจังหวัดในภาคกลางตอนบน ปี พ.ศ. 2527 และ 2532



2527	จังหวัด	2532	2527	จังหวัด	2532	2527	จังหวัด	2532
○	สระบุรี	●	◇	ชัยนาท	◆	○	ลพบุรี	●
□	สิงห์บุรี	■	△	อ่างทอง	▲	□	อยุธยา	■

ตารางที่ 3.3 แสดงมูลค่าผลิตภัณฑ์มวลรวมของจังหวัดในภาคกลางตอนบน แยกตาม

สาขาการผลิต รายได้ต่อหัวประชากร ปี พ.ศ. 2527 และ 2532

(หน่วย : พันบาท)

จังหวัด	พ.ศ.2527									พ.ศ.2532								
	เกษตรกรรม		อุตสาหกรรม		การค้าและบริการ		รวม	รายได้ต่อหัว (บาท)	ลำดับที่	เกษตรกรรม		อุตสาหกรรม		การค้าและบริการ		รวม	รายได้ต่อหัว (บาท)	ลำดับที่
	บาท	ร้อยละ	บาท	ร้อยละ	บาท	ร้อยละ				บาท	ร้อยละ	บาท	ร้อยละ	บาท	ร้อยละ			
สระบุรี	865,386	13.85	3,935,005	62.97	1,448,756	23.18	6,249,147	37,176	1	997,658	9.90	7,082,494	70.26	2,000,932	19.85	10,081,084	64,907	1
สิงห์บุรี	344,951	25.14	374,561	27.30	652,672	47.56	1,372,184	16,117	2	434,763	25.02	419,377	24.14	883,331	50.84	1,737,471	23,114	4
ชัยนาท	699,204	33.43	385,507	18.43	1,006,749	48.14	2,091,460	15,971	3	924,307	33.99	455,783	16.76	1,339,258	49.25	2,719,348	24,326	2
อ่างทอง	424,931	27.64	355,213	23.10	757,362	49.26	1,537,506	14,293	5	439,879	22.97	478,618	24.99	996,673	52.04	1,915,170	21,524	5
ลพบุรี	1,475,431	34.49	773,084	18.07	2,028,932	47.43	4,277,447	15,886	4	1,556,711	28.55	897,826	16.47	2,998,212	54.99	5,452,749	20,985	6
อยุธยา	695,997	19.40	1,269,552	35.39	1,621,636	45.21	3,587,185	13,403	6	983,635	18.84	1,936,498	37.09	2,301,624	44.08	5,221,757	24,062	3
รวม	4,505,900	23.57	7,092,922	37.11	7,516,107	39.32	19,114,929			5,336,953	19.67	11,270,596	41.55	10,520,030	38.78	27,127,579		

ที่มา : กองบัญชาประชาชนติ สำนักงานคณะกรรมการพัฒนาการเศรษฐกิจและสังคมแห่งชาติ

ตารางที่ 3.4 แสดงการเปรียบเทียบมูลค่าผลิตภัณฑ์มวลรวมของจังหวัดในภาคกลาง
 คอนบน แยกตามสาขาการผลิต และการเปลี่ยนแปลงปี พ.ศ. 2527
 และ 2532

(หน่วย : พันบาท)

จังหวัด	พ.ศ.2527				พ.ศ.2532				การเปลี่ยนแปลง				ร้อยละการเปลี่ยนแปลง (ต่อปี)			
	เกษตรกรรม	อุตสาหกรรม	การค้า,บริการ	รวม	เกษตรกรรม	อุตสาหกรรม	การค้า,บริการ	รวม	เกษตรกรรม	อุตสาหกรรม	การค้า,บริการ	รวม	เกษตรกรรม	อุตสาหกรรม	การค้า,บริการ	รวม
สระบุรี	865,386	3,935,005	1,448,756	6,249,147	997,658	7,082,494	2,000,932	10,081,084	132,272	3,147,489	552,176	3,831,937	3.06	16.00	7.62	12.26
สิงห์บุรี	344,951	374,561	652,672	1,372,184	434,763	419,377	883,331	1,737,471	89,812	44,816	230,659	365,287	5.21	2.39	7.07	5.32
ชัยนาท	699,204	385,507	1,006,749	2,091,460	924,307	455,783	1,339,258	2,719,348	225,103	70,276	332,509	627,888	6.44	3.65	6.61	6.00
อ่างทอง	424,931	355,213	757,362	1,537,506	439,879	478,618	996,673	1,915,170	14,948	123,405	239,311	377,664	0.70	6.95	6.32	4.91
ลพบุรี	1,475,431	773,084	2,028,932	4,277,447	1,556,711	897,826	2,998,212	5,452,749	81,280	124,742	969,280	1,175,302	1.10	3.23	9.55	5.50
อุทัย	695,997	1,269,552	1,621,636	3,587,185	983,635	1,936,498	2,301,624	5,221,757	287,638	666,946	679,988	1,634,572	8.27	10.51	8.39	9.11
รวม	4,505,900	7,092,922	7,516,107	19,114,929	5,336,953	11,270,596	10,520,030	27,127,579	831,053	4,177,674	3,003,923	8,012,650	3.69	11.78	7.99	8.38

ที่มา : กองบัญชีประชาชาติ สำนักงานคณะกรรมการพัฒนาการเศรษฐกิจและสังคมแห่งชาติ

- จังหวัดชัยนาทมีการเปลี่ยนแปลงเป็นอันดับที่ 3 ของภาคกลางตอนบน มีการเปลี่ยนแปลงมูลค่าผลิตภัณฑ์มวลรวมเพิ่มขึ้น 627,888,000 บาท คิดเป็นร้อยละ 6.00 ต่อปี โดยมีการเปลี่ยนแปลงในสาขาการค้าและบริการสูงสุด คือ เพิ่มขึ้นคิดเป็นร้อยละ 6.61 ต่อปี ส่วนในสาขาเกษตรกรรม และอุตสาหกรรม มีการเปลี่ยนแปลงเพิ่มขึ้นร้อยละ 6.44 และ 3.65 ต่อปี ตามลำดับ

- จังหวัดลพบุรีมีการเปลี่ยนแปลงเป็นอันดับที่ 4 ของภาคกลางตอนบน มีการเปลี่ยนแปลงมูลค่าผลิตภัณฑ์มวลรวมเพิ่มขึ้น 1,175,302,000 บาท คิดเป็นร้อยละ 5.50 ต่อปี โดยมีการเปลี่ยนแปลงในสาขาการค้าและบริการสูงสุด คือ เพิ่มขึ้นคิดเป็นร้อยละ 9.55 ต่อปี ส่วนในสาขาเกษตรกรรม และอุตสาหกรรม มีการเปลี่ยนแปลงเพิ่มขึ้นร้อยละ 3.23 และ 1.10 ต่อปี ตามลำดับ

- จังหวัดสิงห์บุรีมีการเปลี่ยนแปลงเป็นอันดับที่ 5 ของภาคกลางตอนบน มีการเปลี่ยนแปลงมูลค่าผลิตภัณฑ์มวลรวมเพิ่มขึ้น 365,287,000 บาท คิดเป็นร้อยละ 5.32 ต่อปี โดยมีการเปลี่ยนแปลงในสาขาการค้าและบริการสูงสุด คือ เพิ่มขึ้นคิดเป็นร้อยละ 7.07 ต่อปี ส่วนในสาขาเกษตรกรรมและอุตสาหกรรม มีการเปลี่ยนแปลงเพิ่มขึ้นร้อยละ 5.21 และ 2.39 ต่อปี ตามลำดับ

- จังหวัดอ่างทองมีการเปลี่ยนแปลงเป็นอันดับสุดท้าย ของภาคกลางตอนบน มีการเปลี่ยนแปลงมูลค่าผลิตภัณฑ์มวลรวมเพิ่มขึ้น 199,664,000 บาท คิดเป็นร้อยละ 2.33 ต่อปี โดยมีการเปลี่ยนแปลงในสาขาอุตสาหกรรมสูงสุด คือ เพิ่มขึ้นคิดเป็นร้อยละ 6.95 ต่อปี ส่วนในสาขาการค้าและบริการ และเกษตรกรรม มีการเปลี่ยนแปลงเพิ่มขึ้นร้อยละ 6.32 และ 0.70 ต่อปี ตามลำดับ

การเปลี่ยนแปลงมูลค่าผลิตภัณฑ์มวลรวมของภาคกลางตอนบนในแต่ละจังหวัดนั้น พบว่า ผลิตภัณฑ์มวลรวมในสาขาอุตสาหกรรมมีการเปลี่ยนแปลงเพิ่มขึ้นสูงสุดใน 3 จังหวัด ได้แก่ จังหวัดสระบุรี จังหวัดอยุธยา และจังหวัดอ่างทอง และสาขาการค้าและบริการ มีการเปลี่ยนแปลงเพิ่มขึ้นสูงสุดใน 3 จังหวัด เช่นกัน ได้แก่ จังหวัดลพบุรี จังหวัดสิงห์บุรี และจังหวัดชัยนาท ส่วนการเปลี่ยนแปลงในสาขาเกษตรกรรมเป็นการเปลี่ยนแปลงเพิ่มขึ้นน้อยที่สุดทั้ง 6 จังหวัด

3.3 ลักษณะโครงสร้างประชากร

3.3.1 ขนาดและการกระจายตัวของประชากร

ในอดีตที่ผ่านมามีประชากรส่วนใหญ่ของภาคกลางจะตั้งถิ่นฐานอยู่ใกล้แม่น้ำลำคลอง โดยที่อาศัยแม่น้ำเพื่อใช้ประโยชน์ด้านอุปโภค บริโภค เกษตรกรรม และคมนาคมขนส่ง ในปัจจุบันการคมนาคมขนส่งทางบก มีความเจริญก้าวหน้าขึ้นมากให้ความสะดวกรวดเร็วมากกว่าการคมนาคมขนส่งทางน้ำทำให้เกิดการเคลื่อนย้ายของ

ประชากรออกมาตั้งถิ่นฐานอยู่ใกล้เส้นทางหลวงสายต่าง ๆ มากขึ้น

ใน พ.ศ. 2533 ภาคกลางตอนบนมีประชากร 2,813,977 คน คิดเป็นร้อยละ 5.73 ของประชากรทั้งประเทศ จังหวัดลพบุรีมีประชากร 725,395 คน ซึ่งมากที่สุดของภาค รองลงมา ได้แก่ จ.พระนครศรีอยุธยา จ.สระบุรี จ.ชัยนาท จ.อ่างทอง และ จ.สิงห์บุรี มีประชากร 686,234 516,156 370,024 286,151 และ 230,017 คน ตามลำดับ

เพื่อเปรียบเทียบกับขนาดพื้นที่แล้ว ภาคกลางตอนบนมีพื้นที่ 16,593.0 ตารางกิโลเมตร คิดเป็นร้อยละ 3.2 ของพื้นที่ประเทศ จ.ลพบุรี เป็นจังหวัดที่พื้นที่มากที่สุดของภาค มีพื้นที่ 6,172.9 ตารางกิโลเมตร รองลงมา ได้แก่ จ.สระบุรี จ.ชัยนาท จ.พระนครศรีอยุธยา จ.อ่างทอง และ จ.สิงห์บุรี มีพื้นที่ 3,389 2,645.6 2,556.9 986.2 และ 842.4 ตารางกิโลเมตร ตามลำดับ

3.3.2 ความหนาแน่นประชากร

ภาคกลาง เป็นภาคที่มีความหนาแน่นของประชากรสูงรองลงมาจาก กทม. และปริมณฑล มีความหนาแน่นโดยเฉลี่ย 170 คน ต่อตารางกิโลเมตร บริเวณที่มีประชากรตั้งถิ่นฐานอยู่หนาแน่นนั้นอยู่บริเวณแถบตอนกลาง ตอนใต้และส่วนใหญ่ของแถบตะวันตกของภาค เนื่องจาก เป็นบริเวณที่ราบลุ่ม มีแม่น้ำลำคลองไหลผ่านหลายสายมีพื้นที่เหมาะสมต่อเกษตรกรรม มีโครงข่ายคมนาคมที่เชื่อมโยงการติดต่อถึงกันได้โดยสะดวก ได้รับความบริการด้านสังคมอย่างทั่วถึง เนื่องจากอยู่ใกล้กับศูนย์กลางชุมชน อันได้แก่ เทศบาลเมืองสระบุรี ซึ่งให้บริการด้านสาธารณสุข และด้านการศึกษาในระดับภาค เทศบาลพระนครศรีอยุธยา และเทศบาลเมืองลพบุรี จะให้บริการด้านการศึกษาในระดับภาค ในบริเวณแถบตอนเหนือและแถบตะวันออกของภาคซึ่ง เป็นพื้นที่ส่วนใหญ่ของ จ.ลพบุรี และ จ.สระบุรี บริเวณ อ.วัดสิงห์ อ.หันคา และ อ.มโนรมย์ จ.ชัยนาท เป็นบริเวณที่มีประชากรอาศัยอยู่เบาบาง เนื่องจาก เป็นพื้นที่ราบสูงดินมีคุณภาพต่ำ พื้นที่ส่วนใหญ่ขาดแคลนน้ำในฤดูแล้ง เนื่องจากอยู่นอกเขตชลประทาน

เมื่อพิจารณาถึงความหนาแน่นของประชากรในระดับจังหวัดพบว่า จังหวัดอ่างทอง มีความหนาแน่นของประชากรสูงสุดในภาคมีความหนาแน่น 290 คนต่อตารางกิโลเมตร ส่วนจังหวัดที่มีความหนาแน่นมากกว่า 200 คนต่อตารางกิโลเมตร ได้แก่ จังหวัดสิงห์บุรี และพระนครศรีอยุธยา มีความหนาแน่น 273 และ 268 คนต่อตารางกิโลเมตร ตามลำดับ

จังหวัดที่มีความหนาแน่นของประชากรต่ำกว่า 200 คนต่อตารางกิโลเมตร ได้แก่ จังหวัดสระบุรี จังหวัดชัยนาท และจังหวัดลพบุรี มีความหนาแน่นของประชากรเป็น 152 140 และ 118 คนต่อตารางกิโลเมตร ตามลำดับ

ตารางที่ 3.5 แสดงจำนวนความหนาแน่นของประชากรปี 2533
ในภาคกลางตอนบน

จังหวัด	พื้นที่ (ตารางกิโลเมตร)	จำนวน (คน)	ความหนาแน่น (คน/กม ²)
ลพบุรี	6,172.9	725,395	118
พระนครศรีอยุธยา	2,556.9	686,234	268
สระบุรี	3,389	516,156	152
ชัยนาท	2,645.6	370,024	140
อ่างทอง	986.2	286,151	290
สิงห์บุรี	842.4	230,017	273
รวม	16,593	2,813,977	170

ที่มา : สำนักงานกลางทะเบียนราษฎร

3.3.3 การเปลี่ยนแปลงประชากร

ในช่วง พ.ศ. 2528-2533 ภาคกลางตอนบนมีอัตราการเพิ่มประชากรที่ลดลง คิดเป็นร้อยละ -0.110 ต่อปี ซึ่งต่ำกว่าอัตราการเพิ่มประชากรของประเทศ และน้อยที่สุดเมื่อเปรียบเทียบกับภาคอื่น ๆ ซึ่งเป็นผลมาจากมีอัตราการเกิดอยู่ในระดับต่ำกว่าภาคอื่น ๆ (ยกเว้น กทม. และปริมณฑล) และมีการขาดดุลการย้ายถิ่นมากกว่าภาคอื่น ๆ (ยกเว้นภาคตะวันออกเฉียงเหนือ) อัตราการเพิ่มประชากรนั้นยังต่ำกว่าประชากรเป้าหมายจากแผนพัฒนาเศรษฐกิจและสังคมแห่งชาติ ฉบับที่ 6 ซึ่งได้ตั้งเป้าหมายลดอัตราการเพิ่มประชากรระดับประเทศให้เหลือร้อยละ 1.34

เพื่อพิจารณาถึงองค์ประกอบของการเปลี่ยนแปลงประชากรในช่วง พ.ศ. 2522-2527 ภาคกลางตอนบน มีอัตราการเพิ่มประชากรร้อยละ 0.61 เป็นอัตราการเกิดประมาร้อยละ 1.78 อัตราการตายประมาร้อยละ 0.49 และอัตราการย้ายถิ่นสุทธิประมาร้อยละ -0.65 ต่อปี อัตราการเพิ่ม อัตราการเกิดและอัตราการตายของภาคนี้ต่ำกว่าเป้าหมายของประเทศจากแผนพัฒนาเศรษฐกิจ และสังคมแห่งชาติฉบับที่ 6 สตรีภาคกลางตอนบนมีจำนวนบุตรโดยเฉลี่ย 2-3 คน ซึ่งน้อยกว่าภาคอื่น ๆ ทั้งหมด ยกเว้น กทม. และปริมณฑล แสดงถึงการวางแผนครอบครัวที่ประสบผลสำเร็จมาก รองลงมาจาก กทม. และปริมณฑล

ประชากรภาคกลางตอนบนมีอายุยืนโดยเฉลี่ยสูงรองลงมาจาก กทม. และปริมณฑล ซึ่งแสดงถึงการให้บริการด้านสาธารณสุขที่มีอย่างทั่วถึง และมีประสิทธิภาพ ประกอบกับอยู่ใกล้ กทม. ซึ่งเป็นศูนย์กลางในการให้บริการด้านสาธารณสุขของประเทศ จึงทำให้การไปใช้บริการที่ศูนย์กลางเป็นไปอย่างสะดวกและรวดเร็ว

นอกจากนั้นภาคกลางตอนบนก็เป็นภาคที่มีการขาดดุลการย้ายถิ่นมากเป็นอันดับ 2 รองลงมาจากภาคตะวันออกเฉียงเหนือ เนื่องจากเป็นภาคที่อยู่ใกล้ กทม. และปริมณฑล ซึ่งเป็นแหล่งจ้างงานที่ใหญ่ที่สุดของประเทศ ระยะทางเป็นปัจจัยที่ทำให้มีการย้ายเข้า กทม. มาก ประกอบกับยังไม่มี การสร้างงานที่เพียงพอที่จะรองรับแรงงานภายในภาคกลาง ซึ่งเป็นการผลักดันให้มีการย้ายออกไปสู่ภาคอื่น ๆ มากขึ้น

3.4 ลักษณะทางสังคม

3.4.1 ด้านสาธารณสุข

กทม. และปริมณฑล เป็นภาคที่มีบุคลากรและสถานบริการทางสาธารณสุขกระจุกตัวอยู่หนาแน่น มีแพทย์ประมาร้อยละ 50 ของจำนวนแพทย์ทั้งประเทศ และมีพยาบาลประมาร้อยละ 30 ของจำนวนพยาบาลทั้งประเทศ ซึ่งส่งผลให้เกิดอุปทุกภาคมีสัดส่วนของประชากรต่อบุคลากรทางสาธารณสุขสูงกว่า ค่าเฉลี่ยของประเทศ คือภาคกลางมีสัดส่วนประชากรต่อแพทย์ และสัดส่วนประชากรต่อพยาบาลเป็น

9,865 : 1 และ 2,766 : 1 ตามลำดับ ในขณะที่ประเทศไทยมีสัดส่วนประชากรต่อแพทย์และสัดส่วนประชากรต่อพยาบาลต่ำกว่าสัดส่วนของมาตรฐานซึ่งแสดงถึงจำนวนแพทย์ที่มีอยู่ยังไม่เพียงพอ แต่จำนวนพยาบาลนั้นน่าจะพอเพียงที่จะให้บริการได้อย่างทั่วถึง แต่ในสภาพความเป็นจริงนั้น การให้บริการยังไม่ครอบคลุมถึงชนบทที่อยู่ห่างไกล

การจัดบริการสาธารณสุขโดยทั่วไปของภาคกลางนั้น เป็นแบบผสมผสานที่ส่งเสริม ป้องกัน รักษาโดยผ่านทางหน่วยบริการสาธารณสุข ตั้งแต่ระดับตำบลจนถึงระดับจังหวัด อันได้แก่ สถานีอนามัย โรงพยาบาลชุมชน โรงพยาบาลทั่วไปและโรงพยาบาลศูนย์ ถึงแม้ว่าสัดส่วนของประชากรต่อบุคคลจะมีแนวโน้มที่สูงขึ้นจากอดีต แต่การบริการนั้นก็ยังไม่สามารถครอบคลุมประชากรได้อย่างทั่วถึง โดยเฉพาะอย่างยิ่งในระดับหมู่บ้านและห้องที่ห่างไกลกันดาร จึงจำเป็นต้องใช้ งานสาธารณสุขมูลฐานเป็นกลวิธีให้ชุมชนได้มีส่วนร่วมในการดูแลสุขภาพของตนเอง และสามารถพึ่งพาตนเองได้ในอนาคต ทั้งนี้โดยใช้อาสาสมัครเป็นแกนนำมีเจ้าหน้าที่ของรัฐเป็นผู้สนับสนุนทางด้านวิชาการและการบริหารจัดการ โครงการหมู่บ้านพึ่งตนเองก็เป็นโครงการหนึ่งของงานสาธารณสุขมูลฐาน ซึ่งจัดหาหมู่บ้านที่มีศักยภาพ ในการพัฒนาตนเองในด้านบริหารจัดการระดมทรัพยากรมาใช้ในการพัฒนาหมู่บ้านของตนเองได้ดี เป็นหมู่บ้านตัวอย่างในการนำไปถ่ายทอดให้หมู่บ้านข้างเคียงให้มีความรู้ และสามารถนำไปปฏิบัติ เพื่อพัฒนาหมู่บ้านของตนเองและถ่ายทอดแก่หมู่บ้านอื่น ๆ ต่อไปอีก นอกจากนี้ก็มีโครงการบัตรสุขภาพ ซึ่งส่งเสริมและสนับสนุนให้ชาวบ้านสามารถดูแลสุขภาพของตนเองได้โดยใช้อกลวิธี การพัฒนากองทุนและเวชภัณฑ์ประจำหมู่บ้าน เพื่อขยายเป็นกองทุน เอนกประสงค์หรือกองทุนพัฒนาหมู่บ้านและเป็นการฝึกให้ชุมชนจัดการการเงินของตนเองให้เกิดประโยชน์ต่อหมู่บ้านอย่างมีประสิทธิภาพ ซึ่งจะทำให้เกิดการประกันด้านสุขภาพกันเองระหว่างกลุ่มสมาชิก

ปัญหาโดยทั่วไปในการพัฒนาทางด้านสาธารณสุขของแต่ละจังหวัดที่พบ ได้แก่บุคคลากร และวัสดุอุปกรณ์ยังไม่พอเพียงที่จะให้บริการได้ทั่วถึงและครอบคลุมหมดทั้งภาค นอกจากนี้ การให้บริการที่สถานบริการยังไม่คุ้มค่า โดยเฉพาะสถานีอนามัยเมื่อประชากรเจ็บป่วยเพียงเล็กน้อย ก็นิยมไปใช้บริการในโรงพยาบาลศูนย์ โรงพยาบาลทั่วไป และโรงพยาบาลชุมชนมากกว่าที่จะไปสถานีอนามัย

3.4.2. ด้านการศึกษา

จังหวัดในภาคกลางตอนบนที่มีประชากรวัยเรียนมากที่สุด คือจังหวัดลพบุรี มีร้อยละ 46.5 ของประชากรจังหวัด รองลงมา ได้แก่ จ.สระบุรี จ.ชัยนาท จ.พระนครศรีอยุธยา จ.สิงห์บุรี และ จ.อ่างทอง มีประชากรวัยเรียนร้อยละ 45.9 43.5 43.3 42.4 และ 42.1 ของประชากรจังหวัดตามลำดับ จังหวัด

ที่มีสัดส่วนของนักเรียนต่อประชากรวัยเรียนมากกว่าร้อยละ 50 ได้แก่ จ.อ่างทอง จ.พระนครศรีอยุธยา และ จ.สิงห์บุรี ซึ่งมีนักเรียนต่อประชากรวัยเรียน ร้อยละ 51.6, 51.5 และ 50.7 ตามลำดับ

เมื่อพิจารณาถึงทรัพยากรด้านการศึกษาของแต่ละจังหวัดในปัจจุบัน พบว่า จ.พระนครศรีอยุธยา เป็นศูนย์กลางในระดับภาค มีจังหวัดอื่น ๆ มาใช้บริการในระดับอาชีวศึกษา และอุดมศึกษาด้วย มีจำนวนนักศึกษาระดับอาชีวและอุดมศึกษามากที่สุด

จ.ลพบุรี เป็นจังหวัดที่มีบทบาทเป็นศูนย์กลางระดับภาคเป็นอันดับสองรองลงมาจาก จ.พระนครศรีอยุธยา มีจำนวนนักศึกษาระดับอาชีวและอุดมศึกษามากเป็นอันดับสอง

จ.สระบุรี เป็นจังหวัดที่มีบทบาทในระดับภาค เป็นอันดับที่สาม มีจำนวนนักศึกษาระดับอาชีวและอุดมศึกษามากเป็นอันดับสาม

สำหรับ จ.ชัยนาท จ.สิงห์บุรี และ จ.อ่างทอง นั้น ยังไม่มีการให้บริการในระดับอุดมศึกษา คงให้บริการเฉพาะระดับมัธยมและอาชีวศึกษา สถาบันการศึกษาส่วนใหญ่จะให้บริการเฉพาะภายในจังหวัด

การศึกษาในระดับต่าง ๆ ของภาคนี้ถือได้ว่ามีสถาบันและบุคคลากรที่ให้บริการกับประชาชนได้อย่างทั่วถึงและพอเพียง ปัญหาที่พบได้แก่การศึกษาต่อในระดับมัธยมศึกษายังอยู่ในระดับต่ำ คือมีประมาณร้อยละ 50 ที่เป็นเช่นนี้เนื่องมาจากผู้ปกครองเห็นว่า ตลาดแรงงานยังไม่พอต่อการรองรับผู้จบการศึกษาในระดับนี้ จึงไม่นิยมส่งบุตรหลานให้เรียนต่อ ปัญหาเส้นทางคมนาคมที่ใช้ในการเดินทางไปโรงเรียนในบางพื้นที่ยังไม่สะดวก การขาดแคลนครูในบางสาขาวิชา มีการกระจุกตัวของนักเรียนระดับมัธยมในโรงเรียนที่อยู่ในตัวอำเภอ ภัยเฉพาะที่ อ.เมือง ซึ่งอาจเนื่องมาจากมีค่านิยมในการส่งบุตรหลานไปเรียนในตัวเมืองความพร้อมของครู อุปกรณ์การเรียน การสอนและประสิทธิภาพครูที่โรงเรียนในตัวเมืองมีมากกว่าที่อยู่ห่างไกลออกไป