



บรรณานุกรม

ภาษาไทย

หนังสือ

คณะกรรมการส่งเสริมและประสานงานเยาวชนแห่งชาติ, สำนักงาน. บทวิเคราะห์กิจกรรมนักเรียน นิสิตและนักศึกษาแห่งประเทศไทย. กรุงเทพมหานคร : โรงพิมพ์กรมการศาสนา, 2525.

จุฬาลงกรณ์มหาวิทยาลัย. ประวัติจุฬาลงกรณ์มหาวิทยาลัย 2459 - 2509. พระนคร : โรงพิมพ์สังคมศาสตร์แห่งประเทศไทย, 2510.

_____. ประวัติจุฬาลงกรณ์มหาวิทยาลัย 2510 - 2519. กรุงเทพมหานคร : โรงพิมพ์จุฬาลงกรณ์มหาวิทยาลัย, 2520.

_____. 70 ปี จุฬาลงกรณ์มหาวิทยาลัยในรอบ 10 ปี. กรุงเทพมหานคร : บริษัทคำณัฐธาการพิมพ์ จำกัด, 2530.

_____. 70 ปี จุฬาลงกรณ์มหาวิทยาลัย กำเนิดจุฬาลงกรณ์มหาวิทยาลัย. กรุงเทพมหานคร : โรงพิมพ์จุฬาลงกรณ์มหาวิทยาลัย, 2530.

_____. ฝ่ายวิชาการ. รูปแบบหลักสูตรที่เหมาะสม. กรุงเทพมหานคร : โรงพิมพ์จุฬาลงกรณ์มหาวิทยาลัย, 2527.

_____. ฝ่ายวางแผนและพัฒนา. ผลการสัมมนาทิศทางการพัฒนาจุฬาลงกรณ์มหาวิทยาลัย ระยะที่ 6. กรุงเทพมหานคร : ฝ่ายวางแผนและพัฒนา จุฬาลงกรณ์มหาวิทยาลัย, 2526. (อัดสำเนา)

_____. ฝ่ายวางแผนและพัฒนา. แผนพัฒนาการศึกษาระดับอุดมศึกษา ฉบับที่ 6 (พ.ศ. 2530-2534). กรุงเทพมหานคร : ฝ่ายวางแผนและพัฒนา จุฬาลงกรณ์มหาวิทยาลัย, 2529 (อัดสำเนา).

จุฬาลงกรณ์มหาวิทยาลัย, ฝ่ายกิจการนิสิต. รายงานประจำปี 2528 ฝ่ายกิจการนิสิต

จุฬาลงกรณ์มหาวิทยาลัย. กรุงเทพมหานคร : ฝ่ายกิจการนิสิต จุฬาลงกรณ์มหาวิทยาลัย,
2528.

____, ____ . รายงานประจำปี 2529 - 2530. ฝ่ายกิจการนิสิต จุฬาลงกรณ์มหาวิทยาลัย
กรุงเทพมหานคร : ฝ่ายกิจการนิสิต จุฬาลงกรณ์มหาวิทยาลัย, 2530

____. ____ . รายงานผลการสัมมนาฝ่ายกิจการนิสิต. กรุงเทพมหานคร : ฝ่ายกิจการนิสิต
จุฬาลงกรณ์มหาวิทยาลัย, 2529.

____, ____ . รายงานผลการสัมมนาฝ่ายกิจการนิสิต เรื่อง งานกิจการนิสิตกับการพัฒนา
คุณภาพนิสิต. กรุงเทพมหานคร : ฝ่ายกิจการนิสิตจุฬาลงกรณ์มหาวิทยาลัย, 2531.

____. ฝ่ายวิชาการ กองบริการการศึกษา. คู่มือการเข้าศึกษาในจุฬาลงกรณ์มหาวิทยาลัย
กรุงเทพมหานคร : โรงพิมพ์จุฬาลงกรณ์มหาวิทยาลัย, 2531.

____. ฝ่ายวิชาการ หน่วยพัฒนาคณาจารย์. คุณลักษณะของบัณฑิตตามความคาดหวังของผู้ใช้
และผู้สอน. กรุงเทพมหานคร : หน่วยพัฒนาคณาจารย์, 2525.

____. ฝ่ายวิจัย. การพัฒนาการผลิตบัณฑิตจุฬาลงกรณ์มหาวิทยาลัย เอกสารสืบเนื่องจากการ
สัมมนาทางวิชาการเนื่องในวันสถาปนาคณะจุฬาลงกรณ์มหาวิทยาลัย 70 ปี พ.ศ. 2530.
พระนคร : โรงพิมพ์จุฬาลงกรณ์มหาวิทยาลัย, 2530.

ชัยพร วิชชาวุธและคณะ. รายงานการวิจัยเรื่อง คุณภาพบัณฑิตและปัจจัยส่งผลต่อคุณภาพบัณฑิต
จุฬาลงกรณ์มหาวิทยาลัย. กรุงเทพมหานคร : ฝ่ายวิจัย จุฬาลงกรณ์มหาวิทยาลัย,
2531.

คณะกรรมการการศึกษาแห่งชาติ. แผนพัฒนาการศึกษาแห่งชาติ. กรุงเทพมหานคร : 2520.

มหาวิทยาลัย. ทบวง. สรุปผลการสัมมนาผู้บริหารกิจการนิสิตนักศึกษา ครั้งที่ 3. กรุงเทพมหานคร :
ทบวงมหาวิทยาลัย, 2524.

ทองเรียน อมรัชกุล. การบริหารกิจการนิสิต : ทฤษฎีและแนวปฏิบัติ. กรุงเทพมหานคร :
หน่วยศึกษานิเทศ กรมการฝึกหัดครู, 2525.

วชิราญา บัวศรี. "บทบาทของนิสิตในการดำเนินกิจกรรมของมหาวิทยาลัย" ในการสัมมนา
เรื่องระบบการบริหารของมหาวิทยาลัย. กรุงเทพมหานคร : โรงพิมพ์สังคมศาสตร์
แห่งประเทศไทย, 2514.

วัลลภา เทพหัสดิน ณ อยุธยา. งานบุคคลากรนิสิตนักศึกษา. กรุงเทพมหานคร : ภาควิชา
อุดมศึกษา คณะครุศาสตร์ จุฬาลงกรณ์มหาวิทยาลัย, 2528.

_____. (บรรณาธิการ) งานบุคคลากรนิสิตนักศึกษากับการพัฒนาเยาวชน. กรุงเทพมหานคร :
ภาควิชาอุดมศึกษา คณะครุศาสตร์ จุฬาลงกรณ์มหาวิทยาลัย, 2529.

วิจิตร ศรีส้าน. หลักการอุดมศึกษา. กรุงเทพมหานคร : วัฒนาพานิช, 2518.

ไพฑูรย์ สีนลารักษ์. "ความเป็นผู้นำของนักศึกษาไทย" การศึกษากับสังคมไทย และบทวิจารณ์
ทางการศึกษา. กรุงเทพมหานคร : คณะครุศาสตร์, 2525.

บทความ

เกษียร เตชะพีระ. "จิตสำนึกทางสังคมและการเมืองของนักศึกษา" วิวัฒน์. 1,40
(13-19 ตุลาคม 2527) : 50-51.

ธนู แสงศักดิ์. "กิจกรรมเสริมหลักสูตร." วารสารครูอาชีพศึกษา 5(กันยายน - ตุลาคม
2513) : 24-31.

นพพร พานิชสุข. "ข้อคิดการจัดกิจกรรมเสริมหลักสูตร" วารสารมิตรครู 23(15 มกราคม
2525) 2525) : 32-38.

พรชัย คุ่มทวีพร. "เหลียวมองกิจกรรมนักศึกษา." สานติสังคม 2,3 (1 มกราคม -
มิถุนายน 2529) : 31-40.

พล แสงสว่าง. "กิจการนักศึกษา แขนงของความเป็นบัณฑิต." วารสารศึกษาศาสตร์.
3,9 (มิถุนายน - กันยายน 2530) : 1-15.

พิณพิพย์ บริบูรณ์สุข. "กิจกรรมสำหรับนักศึกษา." กทเศรษฐศาสตร์ 21 (ตุลาคม 2522) :
51-56.

ไพฑูริย์ สีนลารัตน์. "จดหมายจากอเมริกาฉบับที่ 4 เรื่องนิสิตนักศึกษาในมหาวิทยาลัย."
วารสารครุศาสตร์ 6,1 (พฤษภาคม - มิถุนายน 2519) : 30-38.

_____. "จดหมายที่ควรมุ่งในการดำเนินกิจกรรมเสริมหลักสูตร" ศูนย์ศึกษา
14 (ตุลาคม - ธันวาคม 2510) : 21-28.

มานพ พงศทัต. "กิจกรรมเสริมหลักสูตรหรือนอกหลักสูตรของมหาวิทยาลัยปิต." จดหมายข่าว
ฝ่ายกิจการนิสิต. 2,8 (พฤศจิกายน 2530).

_____. "กิจการนิสิตกับวิชาการ" จดหมายข่าวฝ่ายกิจการนิสิต. 1,1 (สิงหาคม 2529) : 1.

_____. "ท่านอาจารย์ที่รัก คุณภาพของนิสิตจุฬาฯ อยู่ในมือของท่าน." จดหมายข่าวฝ่าย
กิจการนิสิต. 2,1 (มกราคม 2530) : 21

_____. "บทบาทอาจารย์ที่ปรึกษา : จักรกลในการเพิ่มคุณภาพนิสิต." จดหมายข่าวฝ่าย
กิจการนิสิต. 2,5 (สิงหาคม 2530) : 2-3.

_____. "การพัฒนาคุณภาพนิสิต จุฬาลงกรณ์มหาวิทยาลัย." จดหมายข่าวฝ่ายกิจการนิสิต.
1,3 (ตุลาคม 2529) : 2-3.

ธิดารัตน์ บุญนุช. "แนวทางหนึ่งของการพัฒนานิสิตนักศึกษา." ในการอุดมศึกษากับการพัฒนา
ประเทศ : การประเมินเชิงวิเคราะห์และการสอนทิศทางใหม่, ธิดารัตน์ บุญนุช
บรรณาธิการ. กรุงเทพมหานคร : โรงพิมพ์จุฬาลงกรณ์มหาวิทยาลัย, 2528.

อนงค์พร สมานชาติ. "การใช้กิจกรรมเสริมหลักสูตรในการแก้ปัญหายารุ่น." วารสารมิตรครู
31 (มกราคม 2525) : 27-31.

อนุสรณ์ ธรรมใจ. "พลังสร้างสรรค์นิตินักศึกษาประชาธิปไตยในมหาวิทยาลัย." จามจุรี
2 (สิงหาคม 2530) : 2-3.

เอกสารอื่น ๆ

จุฬาลงกรณ์มหาวิทยาลัย, กรม. ระเบียบการสโมสรมหาวิทยาลัย พ.ศ. 2465 (อัครสำเนา).

_____. ระเบียบ จุฬาลงกรณ์มหาวิทยาลัยว่าด้วย สโมสรนิติต พ.ศ. 2481 (อัครสำเนา).

_____. ระเบียบ จุฬาลงกรณ์มหาวิทยาลัยว่าด้วย สโมสรนิติตจุฬาลงกรณ์มหาวิทยาลัย พ.ศ.
2503. (อัครสำเนา).

_____. ระเบียบ จุฬาลงกรณ์มหาวิทยาลัยว่าด้วย สโมสรนิติต พุทธศักราช 2510. (อัครสำเนา).

_____. ระเบียบ จุฬาลงกรณ์มหาวิทยาลัยว่าด้วย สโมสรนิติตจุฬาลงกรณ์มหาวิทยาลัย พุทธศักราช
2510 แก้ไขเพิ่มเติมพุทธศักราช 2516. (อัครสำเนา).

_____. ฝ่ายกิจการนิติต. แผนนโยบายและโครงสร้างงานกิจกรรมนิติต จุฬาลงกรณ์มหาวิทยาลัย
พ.ศ. 2520. (อัครสำเนา).

_____. กรม. รายงานการประชุมคณะที่ ครั้งที่ 16/2520 เมื่อวันที่ 12 เมษายน 2520.
(อัครสำเนา).

_____. สโมสรนิติต. รายงานการสัมมนาของสโมสรนิติตจุฬาลงกรณ์มหาวิทยาลัย "เรื่อง
งานของสโมสรนิติตจุฬาลงกรณ์มหาวิทยาลัย ปี 2515" จัดขึ้นในวันที่ 27 - 28
พฤษภาคม 2515 ณ ห้อง 3104 คณะพาณิชยศาสตร์และการบัญชี. (อัครสำเนา).

_____. กองแผนงาน. วัตถุประสงค์และนโยบายของแผนพัฒนาจุฬาลงกรณ์มหาวิทยาลัย ฉบับที่ 6.
(อัครสำเนา).

_____. หอประวัติจุฬาลงกรณ์มหาวิทยาลัย. "รับน้องใหม่." จุลสารทางวิชาการฉบับที่ 1/2531.
(อัครสำเนา).

จุฬาลงกรณ์มหาวิทยาลัย, ฝ่ายกิจการนิสิต. รายงานผลการสัมมนาฝ่ายกิจการนิสิต พ.ศ. 2529.

ณ. โรงแรมเชียงคำ จังหวัดเชียงใหม่. (อัครสำเนา).

วิจิตร ศรีสะอ้าน. "สรุปสาระคำบรรยายของ ศาสตราจารย์ ดร.วิจิตร ศรีสะอ้าน รักษาการ
ในตำแหน่งอธิการบดีมหาวิทยาลัยขอนแก่น." รายงานการสัมมนาอาจารย์ที่ปรึกษา
กิจกรรมเสริมหลักสูตร มหาวิทยาลัยขอนแก่น 11 มิถุนายน 2521 (อัครสำเนา).

จุฬาลงกรณ์มหาวิทยาลัย, ฝ่ายกิจการนิสิต. รายงานสรุปผลการสัมมนาฝ่ายกิจการนิสิต เรื่อง
งานกิจการนิสิตกับการพัฒนาคุณภาพนิสิต วันที่ 9 - 10 พฤษภาคม 2531 ณ.ห้อง
108 ตึก 3 คณะพาณิชยศาสตร์และการบัญชี และซีกมาร์ทเซอร์ทคลับ เมืองพัทยา
ชลบุรี. (อัครสำเนา).

_____. _____. ปณิธานของจุฬาลงกรณ์มหาวิทยาลัย ด้านกิจการนิสิต : 2515. (อัครสำเนา).

_____. สโมสรมนิสิต. มหาวิทยาลัย ตั้งแต่ พ.ศ. 2475 - 2497. (อัครสำเนา).

_____. สรุปการสัมมนาอาจารย์จุฬาลงกรณ์มหาวิทยาลัย เมื่อวันจันทร์ที่ 8 เมษายน 2509
ณ. ห้องประชุมสถานพักฟื้นสววงคณิवास. (อัครสำเนา).

ทบวงมหาวิทยาลัย, กองแผนงาน. หนังสือที่ ทม 0203/8508 ลงวันที่ 23 พฤษภาคม 2520.

_____. รายงานการประชุมสัมมนาผู้บริหารกิจการนิสิตนักศึกษา ครั้งที่ 1 เมื่อวันที่ 7 กันยายน
2521.

_____. สำนักงานปลัดทบวง. หนังสือที่ ทม. 0204/2601 ลงวันที่ 14 กุมภาพันธ์ 2521.
(อัครสำเนา).

_____. หนังสือที่ ทม 0204/2126-2135 ลงวันที่ 6 กุมภาพันธ์ 2521. (อัครสำเนา).

_____. สำนักปลัดทบวง. หนังสือที่ ทม. 0203/21189 ลงวันที่ 12 ธันวาคม 2521. (อัครสำเนา).

_____. หนังสือที่ ทม. 0111/164 ลงวันที่ 11 มิถุนายน 2522. (อัครสำเนา).

สำเนา ขจรศิลป์. หลักการกิจการนักศึกษา. กองกิจการนิสิต มหาวิทยาลัยเกษตรศาสตร์,
2525.

จุฬาลงกรณ์มหาวิทยาลัย, แผนกประชาสัมพันธ์, สำนักงานอธิการบดี. พระแก้ว 2530.

งานวิจัย

ภาษาไทย

เจริญ จิตวารินทร์. "การจัดกิจกรรมเสริมหลักสูตรที่ส่งเสริมลักษณะความเป็นพลเมืองดีใน
โรงเรียนประถมศึกษาในเขต 4" วิทยานิพนธ์ปริญญาโทมหาบัณฑิต ภาควิชาบริหาร
การศึกษา บัณฑิตวิทยาลัย จุฬาลงกรณ์มหาวิทยาลัย, 2528.

ชื่นอารมณ ภาระพฤติ. "ความคิดเห็นของอาจารย์และนักศึกษาเกี่ยวกับกิจกรรมนักศึกษาใน
วิทยาลัยครูภาคตะวันออกเฉียงเหนือ." วิทยานิพนธ์ครุศาสตรมหาบัณฑิต ภาควิชา
อุดมศึกษา บัณฑิตวิทยาลัย จุฬาลงกรณ์มหาวิทยาลัย, 2525.

ชูศักดิ์ เอกเพชร. "ภาระกิจของผู้บริหารกิจการนักศึกษาในวิทยาลัยครูตามทัศนะของผู้บริหาร
อาจารย์และนักศึกษาวิทยาลัยครูภาคใต้" วิทยานิพนธ์ปริญญาโทมหาบัณฑิต ภาควิชา
อุดมศึกษา บัณฑิตวิทยาลัย จุฬาลงกรณ์มหาวิทยาลัย, 2525.

ชูชีพ พุทธิประเสริฐ "ความคิดเห็นของอาจารย์และนักศึกษาเกี่ยวกับกิจกรรมนักศึกษาใน
วิทยาลัยครูภาคตะวันตก." วิทยานิพนธ์ปริญญาโทมหาบัณฑิต ภาควิชาอุดมศึกษา
บัณฑิตวิทยาลัย จุฬาลงกรณ์มหาวิทยาลัย, 2523.

แถบชัย ชัยเพชร. "ความคิดเห็นของผู้บริหาร อาจารย์และนักศึกษาเกี่ยวกับปัญหาการจัด
ดำเนินการกิจกรรมนักศึกษาในวิทยาลัยพณิชยศึกษา." วิทยานิพนธ์ปริญญาโทมหาบัณฑิต
ภาควิชาพลศึกษา บัณฑิตวิทยาลัย จุฬาลงกรณ์มหาวิทยาลัย, 2527.

ธีรพงศ์ ประสงค์ลาภ. "การจัดกิจกรรมนักศึกษาในวิทยาลัยเทคโนโลยีและอาชีวศึกษาใน
กรุงเทพมหานคร." วิทยานิพนธ์ปริญญาโทมหาบัณฑิต ภาควิชาอุดมศึกษา บัณฑิตวิทยาลัย
จุฬาลงกรณ์มหาวิทยาลัย, 2528.

- นักรบ ระว่างการณ. "การศึกษารูปแบบการจัดกิจกรรมนักศึกษาของมหาวิทยาลัยเอกชน."
วิทยานิพนธ์ปริญญาครุศาสตรมหาบัณฑิต ภาควิชาอุดมศึกษา บัณฑิตวิทยาลัย
จุฬาลงกรณ์มหาวิทยาลัย, 2531.
- รัชนี้ คำแสน. "ความคิดเห็นของอาจารย์และนักศึกษาเกี่ยวกับกิจกรรมนักศึกษาในวิทยาลัยครู
ภาคเหนือ." วิทยานิพนธ์ปริญญามหาบัณฑิต ภาควิชาอุดมศึกษา บัณฑิตวิทยาลัย
จุฬาลงกรณ์มหาวิทยาลัย, 2524.
- วัลลภา เทพหัสดิน ณ อยุธยา. "ความเจริญของงานและพัฒนาการของนิสิตนักศึกษาและ
กระบวนการสอนที่มีผลต่อความเจริญของงานของนิสิต." 2527.
- สามารถ คงสะอาด. "ความคิดเห็นของอาจารย์และนักศึกษาเกี่ยวกับนักศึกษาในวิทยาลัยครู
ภาคใต้." วิทยานิพนธ์ปริญญามหาบัณฑิต ภาควิชาอุดมศึกษา บัณฑิตวิทยาลัย
จุฬาลงกรณ์มหาวิทยาลัย, 2523.
- สายัณห์ บุรณไทย. "การเปรียบเทียบทัศนคติของผู้บริหาร อาจารย์และนักศึกษาที่มีต่อองค์กร
นักศึกษาในสถาบันอุดมศึกษา จังหวัดเชียงใหม่." วิทยานิพนธ์ปริญญามหาบัณฑิต
แผนกวิชาการอุดมศึกษา คณะศึกษาศาสตร์ มหาวิทยาลัยศรีนครินทรวิโรฒประสานมิตร,
2521.
- สายัณห์ วนะธมย์. "รูปแบบการจัดกิจกรรมนักศึกษาของวิทยาลัยครู ในสหวิทยาลัยรัตนโกสินทร์."
วิทยานิพนธ์ปริญญามหาบัณฑิต แผนกวิชาอุดมศึกษา คณะศึกษาศาสตร์ มหาวิทยาลัย
ศรีนครินทรวิโรฒ ประสานมิตร, 2531.
- สุปรีดา ลอดระกุล. "พัฒนาการของขบวนการนิสิตนักศึกษา." วิทยานิพนธ์มหาบัณฑิต ภาควิชา
อุดมศึกษา จุฬาลงกรณ์มหาวิทยาลัย, 2529.
- สุทธิศักดิ์ ทหารวานิช. "ทัศนะของนิสิตใหม่คณะครุศาสตร์ จุฬาลงกรณ์มหาวิทยาลัย ที่มีต่อ
กิจกรรมนิสิต."

- อุทิศ ชัมพานนท์. "การสำรวจทัศนคติของนิสิตใหม่คณะครุศาสตร์ จุฬาลงกรณ์มหาวิทยาลัยที่มีต่อกิจกรรมนิสิต ปีการศึกษา 2509." วิทยานิพนธ์ปริญญาโทมหาบัณฑิต บัณฑิตวิทยาลัย คณะครุศาสตร์ จุฬาลงกรณ์มหาวิทยาลัย, 2510.
- อัจฉรา วิวัฒน์านนท์. "การวิเคราะห์ความคิดเห็นของอาจารย์และนิสิตในจุฬาลงกรณ์มหาวิทยาลัยเกี่ยวกับการปกครองนิสิตและกิจกรรมนิสิต." วิทยานิพนธ์ปริญญาโทมหาบัณฑิต บัณฑิตวิทยาลัย ภาควิชาวิจัยการศึกษา คณะครุศาสตร์ จุฬาลงกรณ์มหาวิทยาลัย, 2510.
- อำนาจ วงษ์สมิง. "การจัดกิจกรรมนักศึกษาของมหาวิทยาลัยสุโขทัยธรรมมาธิราช." วิทยานิพนธ์ปริญญาครุศาสตรมหาบัณฑิต ภาควิชาภาคอุดมศึกษา บัณฑิตวิทยาลัย จุฬาลงกรณ์มหาวิทยาลัย, 2531.

ภาษาอังกฤษ

- Frederick, Robert W. The Third Curriculum : Student Activities in America Education. New York, : Appleton Century Croft, 1959. 454 p.
- ✓ Good, C.V. Dictionary of Education. New York : McGraw - Hill, Book Company, Inc; 1973.
- Greenwood, Will T. Management and Organization Behavior Theories : An Interdisciplinary Approach. New York, South - Western Publishing Company, 1965. 370 p.
- ✓ Jamias J. Gamelo. "Student Problem in Southeast Asian University" Malaya : University of Malaya. 1969 : 398 p.
- Kapp Gloria Jeon. "College Extra-Curricular Activities : Who Participation and What Are Benefits." Desertation Abstracts International. Vol. 39 No. 6 (January 1979) 3812-A.

Roger Davis Harold, "The Control of Student Extracurricular Life - American Higher Education," Dissertation Abstracts International. Vol.27, No.8 (February, 1967), pp. 2782 - A.

✓ McClure, Charles T. "Student Activities : College." Encyclopedia of Education. 1971 : 500 p.

Middleton, W, E (ed.) "Basic Principle of Extra - Curricular Activities." School Activities, April, 1960. 7 (6) : 3.

Niel, William F. "The Student Activities Sponsor." School Activities, (April 1968).

Pradash, V. Student Problem in Southeast Asian Universitys. Bangkok, Prachardra Printing Press, 1969, 345 p.

R.A. Kalish and O.J. Bartos. "A survey of Student Attitudes towards Campus Activities at the UNiversity of Hawaii." The Personel and Gidance Journal, Vol.39 December, 1960, 292 - 299 p.

Smith, Joe E. "Student Council for Our Times." In Principle and Practices. New York : McGraw - Hill Book Company, 1951 : 99.

Sears, Tisse B. The Nature of the administration Process. New York, McGraw - Hill Book Company, 1950, 538 p.

Williamson, E.G. Student Personel Service in College and University. New York, McGraw - Hill Book Company 1961, 583 p.



ภาคผนวก ก.

คำให้สัมภาษณ์ผู้ทรงคุณวุฒิ

ศาสตราจารย์ปัจฉัย บุณนาค
อดีต รองอธิการบดีฝ่ายกิจการนิสิต พ.ศ. 2515
สัมภาษณ์ 6 มกราคม 2532

พัฒนาการกิจกรรมนิสิต ช่วง พ.ศ. 2514 - 2516

ท่านเป็นบรุษเวกซ์คนสุดท้าย และเป็นรองอธิการบดีฝ่ายกิจการนิสิตคนแรก กล่าวคือ ในระหว่าง พ.ศ. 2514 - 2515 เป็นช่วงที่ได้มีการปรับโครงสร้างการบริหารของ มหาวิทยาลัย เปลี่ยนรองอธิการบดีฝ่ายปกครองเป็นรองอธิการบดีฝ่ายกิจการนิสิต โดยเอา งานในความรับผิดชอบของบรุษเวกซ์ คือ กิจกรรมนิสิตและงานในส่วนของรองอธิการบดีฝ่าย ปกครองเดิม เฉพาะส่วนที่เกี่ยวกับนิสิต มาเป็นงานของฝ่ายกิจการนิสิต ช่วงนี้นับเป็นหัวเลี้ยว หัวต่อของงานกิจการนิสิต ซึ่งมีขอบข่ายรับผิดชอบ บริการสวัสดิการ กิจกรรมนิสิต และวินัยนิสิต แนวคิดเกี่ยวกับงานทางด้านวินัยก็เปลี่ยนจากการปกครอง เป็นเรื่องของการดูแลความประพฤติ ระเบียบวินัยต่าง ๆ ตั้งแต่การแต่งกาย จนถึงข้อขัดแย้งระหว่างนิสิต ในเรื่องงานบริการและ สวัสดิการก็มีความชัดเจนขึ้น เช่น เรื่องหอพักขณะนั้นมีแผนสร้างหอพัก 14 ชั้น

โครงสร้างการบริหารงานกิจการนิสิตเมื่อเป็นฝ่ายกิจการนิสิตและเป็นรองอธิการบดี ฝ่ายกิจการนิสิต พ.ศ. 2515 นั้น จากการแบ่งส่วนงานดังกล่าวข้างต้นแล้ว ในส่วนที่เกี่ยวกับ การประสานงานระดับคณะก็จะมีคณะกรรมการประสานงานกิจการนิสิต เช่นที่เป็นอยู่ทุกวันนี้ นโยบายการบริหารงานกิจการนิสิตเป็นนโยบายกลางที่ออกจากมหาวิทยาลัย และในการดำเนินงานนั้น ก็แบ่งเป็นกิจกรรมระดับส่วนกลางและกิจกรรมระดับคณะ

ประเภทกิจกรรมที่ได้รับการส่งเสริมและเป็นที่สนใจมากในขณะนั้น คือ กิจกรรมด้าน ดนตรี และกิจกรรมกีฬา ทั้งนี้เพราะก่อนหน้าช่วงนี้กิจกรรมด้านดนตรี กีฬา เริ่มซบเซา มหาวิทยาลัยจึงสนับสนุนฟื้นฟูใหม่ โดยจัดในรูปโครงการพัฒนาดนตรีซึ่งมีผู้ช่วยศาสตราจารย์ ดร.สุรพล สุตารา เป็นหัวหน้าโครงการ และโครงการพัฒนากีฬา ซึ่งมี ผู้ช่วยศาสตราจารย์ จันท์ ผ่องศรี เป็นหัวหน้าโครงการ ซึ่งก็ได้รับความสนใจมากขึ้น

อย่างไรก็ดีที่น่าสังเกตคือ กิจกรรมประเภทส่งเสริมสังคมไทย เริ่มเป็นที่สนใจ และเริ่มสนใจมากกับกิจกรรมที่มีผลต่อสังคม เช่น นิทรรศการวิชาการที่มีผลต่อสังคม และอื่น ๆ เช่น การต่อต้านสินค้าญี่ปุ่น กิจกรรมด้านกีฬาซึ่งอาจจะน้อยกว่าเมื่อเทียบกับสมัยที่ท่านเป็นนิสิต และความรู้สึกในเรื่องการรับใช้สังคมเริ่มมีขึ้น และเริ่มมีกิจกรรมในรูปแบบต่าง ๆ มีการรวมกลุ่มดำเนินกิจกรรมระหว่างสถาบัน และพัฒนาเป็นศูนย์กลางนิสิตนักศึกษาในที่สุด ดำเนินกิจกรรมต่อต้านการปกครองสมัยนั้นที่ค่อนข้างเป็นเผด็จการ

การดูแลกิจกรรมของนิสิต มหาวิทยาลัยจัดให้มีอาจารย์ที่ปรึกษากิจกรรมประจำชมรมและมีหัวหน้าฝ่ายกิจกรรม ดูแลให้คำแนะนำปรึกษาแก่สโมสรนิสิต ส่วนบรรยากาศการทำกิจกรรมนิสิตในช่วงนั้น กล่าวได้ว่า อาจารย์ยังไม่ให้ความสนใจและไม่อยากยุ่งเกี่ยว สนใจแต่งงานวิชาการหรือจะเป็นงานบริการก็ต้องด้านอื่น ๆ ซึ่งก็ยังคงเหมือน ๆ กับปัจจุบัน จึงจำเป็นต้องวางรูปโครงสร้างการบริหารให้มีในระดับคณะมาสู่ส่วนกลาง มีที่ปรึกษาประจำชมรม เพื่อจูงใจให้เข้ามาช่วยงานด้านนี้ ซึ่งช่วงนั้นก็ยังมีอาจารย์มาช่วยครบทุกชมรม ยกเว้น กิจกรรมเชียร์ มีความเห็นว่า ผู้มาช่วยงานด้านนี้ต้องมีใจรักงานจริง ๆ

ความสนใจของนิสิตต่อกิจกรรมนิสิต ท่านมีความเห็นว่า ความสนใจของนิสิตในการร่วมกิจกรรมนั้น ขึ้นกับตัวบุคคลที่จะเป็นผู้นำของนิสิต สภาพแวดล้อมทางสังคม ซึ่งสมัยที่ท่านเป็นนิสิตช่วง พ.ศ. 2496 - 2497 ผู้นำสนับสนุนในเรื่องกีฬากันอย่างเอาจริงเอาจัง ความสนใจด้านกีฬาก็มีมาก ต่อมากิจกรรมสังคมก็เริ่มขึ้นในปี พ.ศ. 2502 คือ กิจกรรมค่ายและกิจกรรมเพื่อประโยชน์ของสังคมนี้ก็ได้รับความสนใจมาตลอดจนถึงกิจกรรมการเมือง ความสนใจในกิจกรรมของนิสิตระยะหลัง ๆ ลดลง อาจเป็นเพราะกิจกรรมมุ่งประโยชน์เพื่อสังคมมาก มีกิจกรรมที่เพื่อประโยชน์ต่อมวลสมาชิกน้อยลง

ปัญหาและอุปสรรคในการดำเนินงานที่ประสบในช่วงนั้น คงมีประเด็นเดียวคือ ความขัดแย้งในแนวคิดของกลุ่มอาจารย์ บางกลุ่มที่ต่อต้านให้มียกเลิกระบบไซตัส ซึ่งในระดับการปฏิบัติขณะนั้นนิสิตบางกลุ่มก็ยังมีแนวคิด และการนำหลักการของระบบไซตัสไปปฏิบัติที่ไม่เหมาะสมด้วยเช่นกัน สิ่งเหล่านี้ก็ไปเสริมความคิดของกลุ่มอาจารย์บางกลุ่มนั้น ถ้าเป็นกระบวนการต่อต้านในขณะที่ฝ่ายกิจการนิสิตมีแนวคิดที่จะรักษาไว้ ทั้งนี้โดยเห็นว่าระบบไซตัสเป็นระบบที่ช่วยเสริมสร้างความเป็นระเบียบวินัยในตัวนิสิตได้พอสมควร เป็นส่วนที่จะดึงให้นิสิตเข้าร่วม

กิจกรรม สร้างความเป็นเอกภาพ ระบบโซ่ส่งจึงเลื่อนลงไปในระยะเวลาดำเนินมาถึงปัจจุบัน ในความเห็นว่าจะฟื้นฟูให้เป็นเช่นเดิมได้หรือไม่ ท่านเห็นว่าเป็นเรื่องที่จะต้องทำความเข้าใจกันใหม่ และต้องให้มีความเหมาะสม สอดคล้องกับสภาพสังคมในปัจจุบันที่มีความเสมอภาคและความเป็นประชาธิปไตยสูง การนำมาใช้ในลักษณะการบังคับเป็นเรื่องไม่ถูกต้อง

แนวคิดและข้อเสนอแนะในการพัฒนากิจกรรมนิสิต

ท่านเสนอว่า ก่อนอื่นมหาวิทยาลัยต้องเห็นความสำคัญและผลักดันให้อาจารย์เห็นเป็นหน้าที่ต้องช่วยกัน และให้นิสิตเห็นประโยชน์ที่จะได้รับ

การผลักดันให้อาจารย์เห็นเป็นหน้าที่นั้น ควรเป็นเรื่องที่มหาวิทยาลัยจะต้องคิดหาแนวทางดำเนินการต่อไป สำหรับคำถามที่เสนอว่ามีแนวคิดเสนอให้นำผลงานด้านกิจกรรมนิสิตไปคิดเป็น Workload ในการพิจารณาตำแหน่งทางวิชาการนั้น ท่านเห็นว่าก็อาจจะเป็นไปได้ โดยเฉพาะจุฬาลงกรณ์มหาวิทยาลัย ซึ่งเป็นมหาวิทยาลัยที่เติบโตด้านวิชาการเต็มที่ ในต่างประเทศมหาวิทยาลัยที่เติบโตทางวิชาการมานาน มีชื่อเสียงในงานวิชาการ ตำรา และงานวิจัยมากแล้ว ระบบการบริหารก็นำมาเป็นผลงานประกอบการให้ตำแหน่งวิชาการ ฉะนั้นก็อาจจะนำแนวคิดนี้ไปใช้ได้ ส่วนรายละเอียดจะต้องคิดว่าเพียงใดจึงจะเหมาะสม เพราะต้องยอมรับในข้อหนึ่งว่า อาจารย์ทุกคนต้องการความยอมรับในฐานะนักวิชาการ

การผลักดันให้นิสิตเห็นประโยชน์นั้น ก็คงจะเป็นที่ตัวกิจกรรมว่าดึงดูดนิสิตให้เข้าร่วมได้เพียงใด ส่วนข้อความที่ว่าควรเปิดสอนวิชากิจกรรมเป็นรายวิชาในหลักสูตรนั้น ก็เห็นว่าถ้าคิดจะทำก็ทำได้ แต่จะต้องคำนึงว่ามีค่าใช้จ่ายเพียงใด ต้องเปิดโอกาสให้รู้ว่ากิจกรรมทั้งปวงในมหาวิทยาลัยมีส่วนเสริมบุคลิกภาพนิสิต ต้องกระตุ้นให้เห็นว่ากิจกรรมจะมีผลอย่างไร และหากจะเป็นรายวิชาในหมวดการศึกษาทั่วไป ก็ได้แต่จะต้องไม่ให้ส่วนของวิชาการเสียหาย

นอกจากนั้น ท่านได้เสนอให้เน้นส่งเสริมกิจกรรมหรือจัดกิจกรรมที่จะเป็นส่วนเสริมและพัฒนาจิตในส่วนของจริยธรรม คุณธรรม ซึ่งปัจจุบันเป็นที่กล่าวขวัญว่า นิสิตอาจจะหย่อนไปในด้านนี้ เรื่องนี้มหาวิทยาลัยต้องถือเป็นนโยบายที่มุ่งเน้นให้เกิด

รองศาสตราจารย์ ดร.ต่อพงศ์ ยมนา

อดีตนายกสโมนิสิต ปีการศึกษา 2503 และอดีตดำรงตำแหน่งหัวหน้าฝ่ายกิจกรรมนิสิต
สัมภาษณ์ วันที่ 4 มกราคม 2532

1. พัฒนาการของกิจกรรมนิสิตในช่วงปี 2503

กิจกรรมในช่วงนี้มี 2 ระดับเช่นปัจจุบัน คือ กิจกรรมภายในซึ่งหมายถึงกิจกรรมคณะ และกิจกรรมภายนอก หมายถึง กิจกรรมส่วนกลางของสโมนิสิต เป็นกิจกรรมที่ทำให้นิสิตหลายคณะได้มีโอกาสมารู้จักและทำงานร่วมกัน

โครงสร้างการบริหารสโมนิสิต เป็นรูปแบบที่มีคณะกรรมการบริหารองค์กรเดียว ทำหน้าที่กำหนดนโยบายการบริหารและควบคุมรักษาผลประโยชน์ของมวลสมาชิกของคณะไปด้วย ประกอบด้วย หัวหน้านิสิตคณะ/แผนกอิสระ ประธานกลุ่ม ในทางปฏิบัติสามารถทำงานลุล่วงไปได้ด้วยดี มีระบบการสร้างคณะทำงานต่อเนื่องและสืบทอดต่อกันดีมาก การเลือกตั้งเพื่อดำรงตำแหน่ง ไม่มีการหาเสียง เป็นการเลือกตั้งที่ยอมรับความเป็นพี่เป็นน้อง และความสามารในด้านการกิจกรรมเป็นสำคัญ

ประเภทกิจกรรมที่ได้รับความนิยม คือ กีฬาและละคร

การจัดดำเนินงาน ในช่วงนี้ อาจารย์จะไม่ค่อยเข้าไปยุ่ง แต่มีใช้ปล่อยให้ นิสิตทำอะไรตามใจชอบ มีแนวคิดที่นิสิตโตแล้วและเน้นให้นิสิตรู้จักปกครองกันเอง กิจกรรมจึงเป็นไปในรูปที่ให้นิสิตจัดกันเอง อาจารย์คอยดูและให้คำปรึกษา ถ้ามีปัญหาจะเข้าไปช่วยดูแลแก้ไข อย่างไรก็ตามเนื่องจากช่วงนั้นจำนวนนิสิตมีน้อยไม่มากเช่นปัจจุบัน ประกอบกับระบบการศึกษาแบบชั้นปี รวมทั้งค่านิยมในการปกครองกันเองของนิสิต ด้วยระบบโซตัส (SOTUS) มีผลทำให้ความสัมพันธ์ของนิสิตด้วยกันเอง ตลอดจนความสัมพันธ์ของอาจารย์และนิสิตเป็นไปด้วยดีมีอะไรนิสิตจะเข้าไปปรึกษาหารือ และอาจารย์ก็เต็มใจช่วยเหลือ การเข้าร่วมกิจกรรมของนิสิตนับว่ามากแต่ก็ไม่ใช่อ้อยเปอร์เซ็นต์ การดึงคนที่ไม่เข้าร่วม ให้เข้าร่วมกิจกรรมเป็นการยากมาก แต่การมีระบบโซตัส (SOTUS) ช่วยได้มาก เพราะเป็นระบบที่ให้นิสิตปกครอง

กันเอง สามารถลงโทษกันเองได้ มองเหมือนการบังคับแต่ความจริงเป็นการบังคับที่ชี้ให้เห็นประโยชน์ที่จะได้รับ

2. พัฒนาการของกิจกรรมในช่วง ปี พ.ศ. 2515 (ขณะที่เป็นผู้บริหาร ดำรงตำแหน่ง หัวหน้ากิจกรรมนิสิต พ.ศ. 2515 - 2516)

การบริหารกิจกรรมนิสิตช่วงนี้ ยึดหลักการส่งเสริมสนับสนุนให้นิสิตจัดทำกิจกรรมกันเอง โดยมหาวิทยาลัยจะมีอาจารย์ที่ปรึกษาคอยให้คำปรึกษา ชี้แนะและจัดอำนวยความสะดวกในการจัดกิจกรรมต่าง ๆ ของนิสิต

โครงสร้างสโมสร ยังเป็นเช่นสมัย ปี 2503 ซึ่งท่านเป็นนิสิตอยู่ แต่มีจุดที่เปลี่ยนแปลงไปบ้างเล็กน้อย โดยมีการแก้ไขระเบียบสโมสรเป็นฉบับปี 2510 จุดที่เปลี่ยนแปลงคือ การเปลี่ยนจาก แผนก มาเป็น ชมรม เหตุผลของการเปลี่ยนเป็นชมรม เป็นของ ม.ร.ว.แหลมฉาน หัสตินทร ซึ่งท่านมีหลักการดีมาก กล่าวคือ เดิมซึ่งมีประธานแผนกนั้น แผนกส่วนกลางจะเป็นตัวเชื่อมทำหน้าที่ประสานกับประธานแผนกในระดับคณะ เพื่อจัดทำกิจกรรมร่วมกัน และเนื่องจากในยุคก่อนหน้าที่จะเป็นชมรมนี้ มีการแข่งขันกีฬาที่แข่งขันเป็นคณะ มีการตีกันมาก จึงเปลี่ยนมาเป็นชมรม โดยชมรมส่วนกลางนี้ประกอบด้วย นิสิตคณะต่าง ๆ และการบริหารชมรมก็ใช้เงินบำรุงชมรมที่เก็บได้จากสมาชิก ซึ่งชมรมต้องสร้างผลงานเพื่อดึงดูดความสนใจนิสิตให้เป็นสมาชิก ชมรมใดไม่มีสมาชิกก็ต้องยุบไปโดยปริยาย แทนที่จะรอรับการจัดสรรงบจากส่วนกลางเท่านั้น และเป็นการจำกัดชมรมที่จะเกิดขึ้นด้วย เนื่องจากไม่มีงบประมาณเพียงพอ

การจัดกิจกรรมนิสิตยังเป็นการลองผิดลองถูก ซึ่งคิดว่าเป็นประสบการณ์ที่นิสิตได้รับและประทับใจ

การมองกิจกรรมว่าจะพัฒนานิสิตหรือไม่นั้น คงมิใช่เป็นการมองที่ตัวภาพรวมของงานกิจกรรมที่เกิดขึ้น แต่จะต้องมองที่ตัวนิสิตว่าได้พัฒนา รู้จักการทำงานร่วมกันจริงหรือไม่

ปัญหาอุปสรรคอื่น ๆ คิดว่าไม่มี

3. ความคิดเห็นเกี่ยวกับกิจกรรมปัจจุบัน และข้อคิดเห็นแนวทางในการพัฒนา

3.1 มองว่ากิจกรรมที่เสริมสร้างความสัมพันธ์ระหว่างนิสิตขาดหายไปหรือมีก็น้อยไม่ชัดเจน

- 3.2 กิจกรรมที่จัดขึ้นขณะนี้ ส่วนใหญ่เป็นแบบ Individual มากไป เล็ก ๆ ไม่มีสาระ
- 3.3 อาจารย์ที่ปรึกษาควรมีประสบการณ์ในการทำกิจกรรมมาก่อนและควรมีความรู้เรื่องกิจกรรมที่ให้คำปรึกษา โดยเฉพาะกิจกรรมประเภทกีฬา
- 3.4 โครงสร้างการบริหารในรูปแบบมีองค์การบริหาร องค์กรเดียวจะมีความคล่องตัวในการทำงานดีกว่าโครงสร้างการบริหารที่มีทั้งองค์การบริหารและสภานิสิต เพราะทำให้มีหลายขั้นตอน นิสิตมีเวลาน้อย
- 3.5 ชมรมมีมากเกินไป
- 3.6 มองว่า การพัฒนากิจกรรมเพื่อดึงดูดให้นิสิตมาสนใจร่วมกัน ควรเป็นกิจกรรมหลักใหญ่ ๆ
- 3.7 บทบาทของนิสิตส่วนกลางควรทำหน้าที่เป็นผู้ประสานงาน แต่จะต้องมีวิธีการเพื่อสร้างความสัมพันธ์กับคณะเพื่อการทำงานจะได้ราบรื่น เช่น การออกเยี่ยมเยียนคณะ

รองศาสตราจารย์ สุนีย์ สินธุเคชะ

อดีตหัวหน้ากิจกรรมนิสิตจุฬาลงกรณ์มหาวิทยาลัย พ.ศ. 2516 - 2518

สัมภาษณ์ 6 มกราคม 2532

ผู้ให้สัมภาษณ์ได้เล่าถึงความเป็นมาและพัฒนาการของกิจกรรมนิสิตจุฬาลงกรณ์มหาวิทยาลัย โดยได้สรุปเป็นช่วง ๆ ตามประวัติเหตุการณ์ดังนี้

1. พัฒนาการกิจกรรมนิสิต

1.1 พัฒนาการกิจกรรมนิสิต ช่วง พ.ศ. 2459 - 2499

ท่านมองว่าความเป็นมาของกิจกรรมนิสิตได้จากปณิธานของมหาวิทยาลัย และกล่าวว่า แต่เริ่มแรกนั้น ครูกับศิษย์มีความผูกพันซึ่งกันและกันด้วยองค์กรสโมสรนิสิต สโมสรนิสิตนั้นนับเป็นที่รวมของนิสิตเพื่อร่วมทำกิจกรรมโดยเน้นเพื่อประโยชน์ของนิสิตทั้งหมด ฉะนั้นกิจกรรมใดที่มีใช้เพื่อประโยชน์ของมวลสมาชิก จะไม่ทำ ในช่วงนี้กล่าวได้ว่า องค์กรสโมสรนิสิตได้ดำเนินการสมปณิธานโดยแท้ และมองภาพว่าดีมากคือ

1.1.1 ถึงแม้ปณิธานที่วางไว้จะเป็นนามธรรม แต่รูปธรรมที่เห็นชัดเจนคือ สโมสรนิสิตจุฬาลงกรณ์มหาวิทยาลัย จะทำอะไรที่มีใช้เพื่อมวลสมาชิกจะทำไมไม่ได้เลย

1.1.2 โชตัส (SOTUS) ดีมาก เพราะมีตัว Seniority ปฏิบัติได้รับการยกย่อง แต่ต่อมามีตัวแปรคือ อิทธิพลทางการเมืองที่ทำให้ระบบนี้เสียไป

1.1.3 กิจกรรมนิสิตอยู่ในอำนาจหน้าที่อาจารย์ ที่จะอนุญาต ไม่อนุญาต ฉะนั้นผลจากข้อนี้ทำให้เกิดระเบียบ วินัย ความอยู่ดี เกิดในมหาวิทยาลัย ครู-ศิษย์รักกัน ยิ่งถ้าอาจารย์เป็นพี่เก่าจะทำให้ความสัมพันธ์ดีมาก

1.1.4 สภาพสังคมช่วงนี้เป็นปกติ ไม่มีผลกระทบทางการเมือง กิจกรรมที่ทำในช่วงนี้จึงเป็นเรื่องนิสิตจัดกิจกรรมกันเองโดยมีอาจารย์ชี้แนะ

รูปแบบกิจกรรมนิสิตช่วงนี้เริ่มถูกรบกวนโดย การเมือง ความคิดเกี่ยวกับสิทธิเสรีภาพ และหลักการประชาธิปไตย ความรู้สึกสำนึกในการเอาเงินภาษีมาเรียนหนังสือเกิดขึ้น นิสิตเริ่ม

มีความรู้สึกว่าคุณควรจะไปมีส่วนร่วมในกิจกรรมเพื่อประโยชน์ของสังคม กิจกรรมจึงเริ่มมุ่งสู่ภายนอก สภาพภายในมหาวิทยาลัย คือ ครูตาย (ไม่มีคนเรียน) หลักสูตรตาย ประเพณีตาย พรรคการเมืองรุ่งโรจน์ มีการเดินขบวนเรียกร้องในเรื่อง ๆ ต่าง มากมาย ทั้งที่เป็นเรื่องผิด ๆ ก็มีหลายเรื่อง สภาพแวดล้อมภายนอกคือ การเมืองการปกครองประเทศ พบว่ามีผลและเป็นตัวแปรให้กิจกรรมทางการเมืองงอกงาม กล่าวได้ว่า นิสิตเล่นกิจกรรมทางการเมือง จนถึงระดับการศึกษา คือ เลิกเรียนวรรณคดี มีการตั้งนักเรียนระดับมัธยมทำกิจกรรมร่วม และเล่นการเมืองนอกประเทศ เหตุการณ์เหล่านี้บานปลายมาจนถึง พ.ศ. 2511 และส่งผลเรื่อยมาจนถึงปี พ.ศ. 2516 มีการเปลี่ยนแปลงองค์กรสโมสรนิสิตจากที่มีองค์กรเดียว เป็นมีองค์การบริหารและสภานิสิต และเนื่องจากรัฐมีจุดอ่อนในการบริหารมาก เป็นประเด็นให้นิสิตดำเนินกิจกรรมทางการเมืองเรื่อยมาจนถึงเหตุการณ์ 14 ตุลาคม 2516 และเหตุการณ์ 6 ตุลาคม 2519 ซึ่งมีผลให้ปิดกิจกรรมนิสิตในช่วงระยะเวลาหนึ่ง

1.3 พัฒนาการกิจการนิสิตช่วง พ.ศ. 2519 - 2520 เป็นช่วงปิดกิจกรรม

1.4 พัฒนาการกิจกรรมนิสิตปัจจุบัน (ตั้งแต่ พ.ศ. 2521) หลังจากรัฐบาลประกาศให้ดำเนินกิจกรรมในรูปแบบสโมสรได้แล้ว การดำเนินงานกิจกรรมนิสิตก็เข้าสู่ระบบมีการวางระเบียบแนวทางการดำเนินงานกิจกรรม และอาจารย์ก็จะต้องเข้าไปมีบทบาทชี้แนะ กิจกรรมค่อนข้างดูขบเซา

อย่างไรก็ตาม พัฒนาการที่ผ่านมาท่านกล่าวว่าตัวแปรที่มีผลกระทบต่อกิจกรรมคือ

- ภาวะของบ้านเมือง
- ระบบการจัดผลการศึกษา
- ระบบของนิสิต
- การเรียนการสอน
- ความเสียสละและการตระหนักในหน้าที่ของอาจารย์

2. ความคิดเห็นเกี่ยวกับกิจกรรมปัจจุบันและข้อคิดแนวทางการพัฒนา

ท่านได้เสนอแนวคิดเพื่อการพัฒนากิจกรรมนิสิต สรุปได้ว่า

2.1 ควรมุ่งเน้นสร้างเสริมกิจกรรมให้กับนิสิตตั้งแต่ชั้นปีที่ 1

2.2 กิจกรรมคณะและกิจกรรมสโมสรจะต้องสอดคล้องกันแสดงความเป็นเอกภาพ



2.3 กิจกรรมนิสิตควรมีหลากหลายและชัดเจน

2.4 อาจารย์ต้องเสียสละ การพัฒนากิจกรรมจึงจะประสบผลสำเร็จ

รองศาสตราจารย์ ดร.สุจิต บุญบงการ

อดีตรองอธิการบดีฝ่ายกิจการนิสิต

สัมภาษณ์ เมื่อวันที่ 11 มกราคม 2532

1. พัฒนาการของกิจกรรมนิสิตในช่วง พ.ศ. 2522 - 2527 (ขณะผู้ให้สัมภาษณ์ดำรงตำแหน่ง รองอธิการบดีฝ่ายกิจการนิสิต พ.ศ. 2522 - 2527)

นโยบายขณะที่เข้ามารับตำแหน่ง เนื่องจากเป็นช่วงหัวเลี้ยวหัวต่อ เพราะว่ารัฐบาลมีการเปลี่ยนนโยบายให้ือสระภาพในการทำกิจกรรมนิสิตมากขึ้น โดยเฉพาะการทำกิจกรรมด้วยตัวเองมากกว่าก่อนหน้านี้ ดังนั้นความคิดเห็น นโยบายหรือแนวทางหลักที่ดำเนินการนั้น จึงเป็นความพยายามที่จะเชื่อมต่อกับสิ่งที่รัฐบาลกำหนดกับความเป็นจริงในมหาวิทยาลัย คือ ทัศนคติของนิสิตที่มีต่อกิจกรรมและทัศนคติของอาจารย์ที่มีต่อกิจกรรม ซึ่งต้องยอมรับว่าทัศนคติของทั้งสองฝ่ายไม่ตรงกัน คือ นิสิตต้องการทำกิจกรรมให้มีเสรีภาพเช่นเดียวกัน อาจารย์ก็มีทัศนคติหลากหลาย บางกลุ่มเห็นว่านิสิตไม่ควรทำกิจกรรมมากนัก แต่บางกลุ่มก็เห็นว่าควรปล่อยเสรีไปเลย นโยบายเริ่มต้นจึงพยายามให้นิสิตมีบทบาทมากขึ้น ส่งเสริมให้นิสิตคิดเอง ทำเอง และประสานแนวคิดนี้กับครูบาอาจารย์ให้ยอมรับและช่วยเหลือให้คำปรึกษานิสิตตามแนวทางที่ถูกต้อง ซึ่งเมื่อระยะเวลาผ่านไปมาระยะหนึ่งแล้ว ทุกอย่างเข้ารูปเข้ารอยแล้ว จึงมีนโยบายเน้นการส่งเสริมให้นิสิตเรียนรู้การทำงานด้วยตัวเองมากขึ้น

โครงสร้างการบริหารสโมสรนิสิต ตั้งแต่ พ.ศ. 2523 - 2527 เป็นรูปแบบที่มีองค์การบริหารและสภานิสิต เช่นที่เป็นอยู่ในปัจจุบัน มีความเห็นเกี่ยวกับโครงสร้างว่า การมีสภานิสิตอาจดีในแง่การทำให้นิสิตได้เรียนรู้ แต่สภาพการปฏิบัติงานที่ทำหน้าที่ควบคุมจริง ๆ นั้น สภายังไม่มีบทบาทและเห็นว่าไม่จำเป็นต้องมีสภา

ประเภทกิจกรรมที่สนับสนุน ขณะนั้นสนับสนุนกิจกรรมทุกประเภท และมีความคิดเห็นว่าการส่งเสริมให้ทุกฝ่ายเห็นว่าการคิดของนิสิตยังต่อเนื่องกับสมัยก่อนหน้านั้นในเรื่องกิจกรรมเพื่อสังคม ช่วงนี้ความสนใจกิจกรรมเพื่อประโยชน์สังคม เช่น ค่ายอาสาพัฒนาชนบท มีค่อนข้างสูง สำหรับกีฬาและดนตรีไม่ค่อยให้ความสนใจ

การจัดดำเนินงานพบว่า ในช่วงนี้อาจารย์ให้ความสนใจในกิจกรรมมากขึ้น ทั้งนี้ อาจเป็นเพราะเป็นช่วงต่อเนื่องจากยุคที่ปิดกิจกรรม ซึ่งช่วงนั้นมหาวิทยาลัยดึงอาจารย์เข้ามามีส่วนร่วมและช่วยดำเนินการมากขึ้น และเมื่อเหตุการณ์กลับสู่สภาพปกติ จำนวนอาจารย์ที่ให้ความสนใจก็ค่อย ๆ ลดลงเหลือแต่อาจารย์ที่เป็นแกนจริง ๆ ซึ่งต้องยอมรับว่า ความสนใจต่อกิจกรรมขึ้นอยู่กับสภาพแวดล้อมในมหาวิทยาลัย และเหตุการณ์วิกฤติในสังคม การดำเนินการในช่วงนั้น อาจารย์มีบทบาทชัดเจนว่าเป็นผู้ advise นิสิต และมีเจ้าหน้าที่กองกิจการนิสิตเป็นผู้ประสานอำนวยความสะดวกให้

2. ความคิดเห็นเกี่ยวกับกิจกรรมปัจจุบันและข้อคิดเห็นแนวทางในการพัฒนา

2.1 มองว่า กิจกรรมที่มีอยู่ในปัจจุบันไม่ได้แตกต่างไปจากสมัยที่ท่านดำรงตำแหน่งคือว่า นิสิตยังให้ความสนใจกิจกรรมน้อย กิจกรรมภายนอกมีน้อยลง ขณะเดียวกัน ยังไม่เห็นว่ามียุทธศาสตร์อะไรภายในที่ลดลงไป น่าจะมีอะไรใหม่ ๆ เพิ่มขึ้น

2.2 กิจกรรมระดับคณะน่าจะจัดมากขึ้น และไม่ใช้ตามแนวทางที่เคยทำอยู่

2.3 กิจกรรมออกค่าย อาจเปลี่ยนรูปแบบเป็นการออกไปศึกษา เช่น การเดินป่า

ฯลฯ

2.4 เสนอแนวทางการพัฒนากิจกรรมว่า ควรต้องทำความเข้าใจว่า นิสิตต้องการอะไร ต้องการความหลากหลายอยู่ตรงไหน ต้องพยายามจัดกิจกรรมให้สอดคล้องกับความสนใจที่หลากหลายของนิสิต และเห็นว่าถ้าจะคิดหวังจัดกิจกรรมใหญ่ เพราะเพื่อให้เด็กได้มีโอกาสร่วมกันทำงานกลุ่มใหญ่ ก็อาจจะเป็นการด้านกระแสเด็ก สมัยก่อนมหาวิทยาลัยยังเล็ก ความสนใจของคนไม่ต่างกัน จัดอะไรขึ้นมาก็ให้ความสนใจ แต่ขณะนี้โครงสร้างมหาวิทยาลัยเปลี่ยนไป วิชาการกระจายมากขึ้น ความสนใจกิจกรรมหลากหลาย จึงย่อมเกิดขึ้นแน่นอน

2.5 ในแนวทางที่จะส่งเสริมให้นิสิตสนใจกิจกรรมมากขึ้น โดยการเปิดรายวิชา ในหลักสูตรให้นิสิตลงทะเบียนเรียนนั้น มองว่าอาจจะได้ผลบ้างแต่คงไม่มากนัก เหมือนกับการไปเรียนในรายวิชาอื่น ในหมวดการศึกษาทั่วไป ซึ่งนิสิตส่วนใหญ่มองเหมือนว่าถูกบังคับ ความสนใจไม่ค่อยมีแต่มหาวิทยาลัยเห็นว่าเป็นสิ่งที่ควรรู้ เช่นเดียวกับที่จะเปิดวิชากิจกรรม ในทัศนะของท่านมองว่า วิชาการไม่ควรเป็นเรื่องวิชาการลักษณะนี้ กิจกรรมควรเป็นเรื่องปฏิบัติควร ได้มีการปรับกิจกรรมให้สอดคล้องกับความรู้สึกรู้สึกนึกคิด ต้องยอมรับว่าจะมีนิสิตเพียงส่วนเดียว

คงไม่ทั้งหมดที่จะเข้าร่วมกิจกรรม การส่งเสริมให้มีกิจกรรมหลากหลายรูปแบบ จะเป็นสิ่ง
ดึงดูดความสนใจของนิสิตที่จะเข้ามาเอง

2.6 เสนอว่า การพัฒนากิจกรรมต้องมีเป้าหมายเพื่อพัฒนาศักยภาพของนิสิต
ให้ทำเองได้เพื่อให้เกิดการเรียนรู้ ถึงแม้จะผิดพลาดบ้าง แต่จะทำให้เขามั่นใจขึ้นและรู้จักมี
ความคิดริเริ่ม รู้จักแก้ไขสถานการณ์แม้ว่า ภาพงานอาจออกมาไม่ตึง แต่ถือว่าการ
พัฒนาตัวนิสิตที่ทำงานกิจกรรม

รองศาสตราจารย์ น.สพ.มานพ ม่วงใหญ่
 อธิการบดีฝ่ายกิจการนิสิตคณะสัตวแพทยศาสตร์
 ระหว่าง พ.ศ. 2528 - 2530
 สัมภาษณ์ 11 มกราคม 2532

ความคิดเห็นเกี่ยวกับกิจกรรมนิสิตในปัจจุบันและข้อเสนอแนะแนวทางการพัฒนา

ท่านให้ความเห็นสรุปได้ว่า ในสภาพปัจจุบันนิสิตให้ความสำคัญกิจกรรมระดับคณะมากขึ้น และเห็นว่าการมองกิจกรรมนิสิตว่าจัดได้เหมาะสมดีแล้วหรือไม่นั้น ไม่ควรจะมองเฉพาะภาพหรือผลของงานกิจกรรมที่นิสิตจัดขึ้น แต่ควรจะต้องมองว่านิสิตได้รับการพัฒนาจากการทำกิจกรรมอย่างไรบ้าง เพราะได้มีโอกาสคิดทำ ลองผิดลองถูก ปัจจุบันกิจกรรมที่จัดดำเนินการในมหาวิทยาลัยมีหลายรูปแบบ และที่เป็นประโยชน์เห็นเป็นรูปธรรมมากขึ้น คือ กิจกรรมพัฒนาสังคมในรูปค่ายอาสาพัฒนาชนบท

ท่านเห็นด้วยว่า กิจกรรมนิสิตเป็นกระบวนการหนึ่งในการพัฒนานิสิตให้นิสิตมีคุณภาพ โดยเฉพาะการเรียนรู้การทำงานร่วมกัน ซึ่งมหาวิทยาลัยควรจะต้องสนับสนุนและให้ความสำคัญเพิ่มมากขึ้น และปัจจุบันการส่งเสริมกิจกรรมนิสิตของมหาวิทยาลัยโดยการจัดอบรมผู้นำกิจกรรมนิสิตในระดับสโมสรนิสิต ชมรม และระดับคณะ โดยหวังให้กลุ่ม Key man เหล่านี้ไปถ่ายทอดและหาวิธีการดึงให้นิสิตอื่น ๆ เข้าร่วมกิจกรรม และมีความเข้าใจในกระบวนการจัดกิจกรรมนิสิตนั้น ควรจะได้มีการติดตามผลและหากสามารถกำหนดขอบข่ายการจัดอบรมลักษณะนี้ให้กว้างขึ้น ก็จะเป็นประโยชน์มากขึ้น

นอกจากนี้มีความเห็นว่า แนวทางการพัฒนากิจกรรมในอนาคต ซึ่งมหาวิทยาลัยมีแนวคิดเกี่ยวกับการผสมผสานกิจการนิสิต และวิชาการให้มีความสอดคล้อง และดำเนินการควบคู่กันไป โดยสอดแทรกในกระบวนการเรียนการสอนนั้น ท่านเห็นว่าอาจจะทำได้เฉพาะในบางประเภทกิจกรรมเท่านั้น โดยอาจารย์ที่ปรึกษาวิชาการและอาจารย์ที่ปรึกษากิจกรรมต้องประสานกัน สำหรับในแง่โครงสร้างการบริหารสโมสรนิสิตที่เป็นอยู่ในปัจจุบัน มองว่าค่อนข้างเหมาะสมแล้ว และเห็นว่าโครงสร้างระดับส่วนกลางและระดับคณะ ปัจจุบันมีความสอดคล้อง

และประสานกันได้ด้วยดี ซึ่งโครงสร้างสโมสรนิสิตระดับคณะเน้นควรมีรูปแบบทำนองเดียวกับ
โครงสร้างส่วนกลาง ส่วนปัญหาในเรื่องประเด็นนี้ คือ ความสนใจของนิสิตที่จะอาสาสมัคร
เข้าทำกิจกรรมในฐานะสมาชิกสภานิสิตยังน้อยมาก และบทบาทของสภานิสิตในปัจจุบันก็ยัง
น้อยอยู่

รองศาสตราจารย์ มานพ พงศทัต
 รองอธิการบดีฝ่ายกิจการนิสิต (ปี พ.ศ. 2528 - ปัจจุบัน)
 สัมภาษณ์ 4 มกราคม 2532

แนวนโยบายและกรอบความคิดในงานกิจกรรมนิสิต (ขณะดำรงตำแหน่งรองอธิการบดีฝ่ายกิจการนิสิต)

ได้ยึดในปณิธาน ความรู้คู่คุณธรรม เป็นแนวทางในการกำหนดแนวนโยบายและกรอบความคิดในการบริหารงานกิจกรรมนิสิต โดยมีแนวคิดที่จะสร้างความสมดุลระหว่างการผลิตคนกับการผลิตความรู้ ซึ่งท่านได้ชี้แจงสรุปให้เห็นว่า

อดีตเมื่อแรกตั้งจุฬาลงกรณ์มหาวิทยาลัย ท่าน ผู้ก่อตั้งได้ตั้งปณิธานไว้ เพื่อผลิตบุคคลด้วยความสมบูรณ์ ทั้งความรู้ กาย วาจา ใจ ออกมารับใช้บ้านเมือง ต่อมาแนวความคิดเริ่มเปลี่ยนไป โดยหันมาเน้นด้านการสะสมความรู้ และตามมาด้วยการผลิตความรู้ โดยมีได้เน้นการถ่ายทอดและมีได้เน้นที่คุณภาพและผลผลิต ซึ่งได้แก่ตัวนิสิต แนวความคิดเช่นนี้ทำให้จุฬาลงกรณ์มหาวิทยาลัย ในปัจจุบันมีการลงทุนในการผลิตความรู้และสะสมความรู้เป็นอย่างมาก ขาดและละเลยการผลิตบัณฑิตที่มีคุณภาพอย่างคาดหวังไว้ นิสิตจุฬาลงกรณ์มหาวิทยาลัยปัจจุบันมีแต่ "อัตระ" มีแต่ความรู้ แต่กาย วาจา ใจ แทบไม่มีเหลืออยู่เลย ความจริงเหล่านี้สามารถจะได้จากผู้ที่ใช้อยู่ของเรารเอง และพี่เก่าในปัจจุบัน จึงมองว่าแนวทางแก้ปัญหาหลักของจุฬาลงกรณ์มหาวิทยาลัยจะต้องสร้างความสมดุล ระหว่างการผลิตความรู้ สะสมความรู้และไปสู่การถ่ายทอดความรู้ และการปรุงแต่งบัณฑิตให้เพียบพร้อมด้วยคุณภาพพร้อม ๆ กัน

การเสริมสร้างคุณภาพนิสิตด้านกาย วาจา และใจนั้น จะต้องมีทั้งผสมผสานกันในด้านวิชาความรู้ และในด้านชีวิตประจำวัน และจะต้องมุ่งเน้นที่จะปรุงแต่งนิสิตแต่ละคนด้วยความปราณีต

ขบวนการถ่ายทอดนั้น จำเป็นจะต้องเป็นไปในลักษณะบุคคลต่อบุคคลและเป็นกลุ่มเล็ก ๆ ผู้ให้จะต้องพร้อมสมบูรณ์เป็นแม่แบบ จะต้องหลีกเลี่ยงการถ่ายทอดสู่กลุ่มใหญ่ โดยขาดการปฏิสัมพันธ์กับกลุ่มเล็ก

การถ่ายทอดในเวลาเรียนยังไม่พอ คงจะต้องให้เวลานอกห้องเรียนปรุงแต่ง ภาว วาจา ใจ ด้วยการจะปรุงแต่งเช่นนี้ คงจะต้องเป็นการสร้างกิจกรรมนอกห้องเรียนมาเสริมต่อ ให้นิสิตมีความคิดของตัวเอง กว่าจะกำหนดกิจกรรมเสริมแต่งนอกหลักสูตร คงจะไม่ทำได้ง่ายนัก คงจะต้องใช้วิธีสร้างบรรยากาศ สร้างสถานการณ์ สร้างโอกาส ให้นิสิตที่ยังอยู่ในวัยวิสุทธิ ได้คิด ได้ทำ ด้วยมือ ด้วยกำลัง และด้วยใจของตัวเอง ซึ่งน่าจะเป็นกิจกรรมใน 2 ระดับ คือ กิจกรรมเสริมหลักสูตรของมหาวิทยาลัยจากบนลงล่าง และกิจกรรมริเริ่มสร้างสรรค์ จรรโลงด้วยตัวของบัณฑิตเอง จากล่างสู่บน ซึ่งลักษณะกิจกรรมที่จัดขึ้นเป็นดังนี้

กิจกรรมกีฬา เพื่อรู้จักแพ้ ชนะ มีมนุษยสัมพันธ์ รักเพื่อนฝูง และยังคงอยู่ใน ระเบียบแบบแผน กฎเกณฑ์

กิจกรรมบำเพ็ญประโยชน์ เพื่อรู้จักเสียสละ อ่อนน้อม ถ่อมตน เห็นประโยชน์ส่วนรวม มากกว่าตน ช่วยเหลือผู้ด้อยโอกาส

กิจกรรมศิลปวัฒนธรรม เพื่อรู้จักความงามของจิตใจ อ่อนโยน อ่อนน้อม รู้จักความ สืบต่อเนื่องของขนบธรรมเนียม รวมทั้งกตัญญู รู้คุณ รู้จักบ่มน้อมต่อผู้มีอาวุโส

กิจกรรมวิชาการ เพื่อรู้จักนำวิชาการมาผสมรวมกับกิจกรรมของตนเอง สร้างสรรค์ ริเริ่มด้วยเทคนิควิทยาการ

นอกจากนี้ท่านได้ให้ข้อคิดเห็นเป็นแนวคิสู่การปฏิบัติ ดังนี้

1. การกำหนดกิจกรรมใน 3 ระดับ ให้แน่ชัดและสมดุลย์กันในแต่ละทิศทางและ สภาวะของสังคม คือ

- กิจกรรมจากระดับมหาวิทยาลัย
- กิจกรรมระดับที่สร้างขึ้นผสมผสานนิสิตกับมหาวิทยาลัย
- กิจกรรมที่สร้างสรรค์ด้วยนิสิตเอง

ทั้ง 3 ระดับนี้ เพื่อสร้างสรรค์ปรุงแต่ง ภาว วาจา ใจของนิสิตทุกคน

2. สร้างกลุ่ม "ผู้นำ" ขึ้น เป็นตัวประสานระหว่างมหาวิทยาลัย และมวลนิสิตให้ เขาเหล่านั้นเป็นตัวจักรกลถ่ายทอดขอบข่ายการสู่เพื่อนนิสิตส่วนรวม อันได้แก่ กลุ่มผู้นำ

จุฬาลงกรณ์มหาวิทยาลัยส่วนกลาง กลุ่มผู้นำระดับคณะ กลุ่มผู้นำระดับชมรม โดยมีโครงการพัฒนา
กิจกรรมนิสิต

3. สร้างกลุ่ม "พี่เลี้ยง" เป็นคณาจารย์ผู้ชี้แนะ ส่งเสริม ประจักษ์ให้กิจกรรมเสริม
หลักสูตรนี้มีรส มีชาติ พัฒนาอ่อนไหวไปตามสภาวะของนิสิตแต่ละส่วน แต่ละสมัย เป็นงานนอก
เวลาเรียน นอกเวลาสอน และจะต้องทำให้งานของพี่เลี้ยงนี้เป็นงานประจำ เช่น การถ่ายทอด
วิชาในห้องเรียน เช่นกัน

4. เสริมระบบ "อาจารย์ที่ปรึกษา" ให้เข้มแข็ง เพื่อลดช่องว่างระหว่างมวลนิสิต
กับคณาจารย์ และเป็นตัวเสริมให้นิสิตหนุ่มมากได้เข้าสู่กลุ่มพัฒนาคนในจุดต่าง ๆ ของมหาวิทยาลัย
มากขึ้น

5. สร้าง "บรรยากาศวิชาการ" ขึ้นในมหาวิทยาลัย การใช้ชีวิตและเวลาตลอด
24 ชั่วโมงในมหาวิทยาลัย กิน อยู่ หลับ นอน เรียน เล่น ในรั้วสี่ชมพู การจัด "หอพัก" การ
เสริมการเรียน ค้นคว้า นอกเวลาราชการของห้องสมุด ห้องแล็บ ห้องสตูดิโอ แม้พื้นที่การค้ำ
รอมมหาวิทยาลัยให้เป็นที่แลกเปลี่ยนความรู้และเป็นหัวใจสำคัญ

6. สร้างองค์กรย่อยเสริมการประจักษ์คุณสมบัติหลักของบัณฑิตด้าน "กาย" และ
"ใจ" ให้เด่นชัด อาทิเช่น สำนักกีฬา สำนักส่งเสริมศิลปวัฒนธรรม ที่จะเป็นหน่วยหลักสร้างบัณฑิต
ให้งามทั้งกาย และงามทั้งใจ นอกเหนือจากความรู้

7. ส่งเสริมการออกสู่สังคมอย่างชัดแจ้ง การรับรู้สภาพและปัญหารอบตัว ด้วยการ
"ออกไปสัมผัส" กับความจริง โครงการออกค่าย ออกชนบท ออกจากจุฬาลงกรณ์มหาวิทยาลัย
สู่ชุมชนรอบจุฬาลงกรณ์มหาวิทยาลัย จำเป็นจะต้องสร้างควบคู่อยู่ในวิชาการและควบคู่ไปกับกิจกรรม
เสริมหลักสูตรนอกเวลาเรียน

ผู้ช่วยศาสตราจารย์ วนิดา โพธารามิก
 อดีตนายกชุมนุมนิสิตหญิง พ.ศ. 2505
 สัมภาษณ์ 1 กุมภาพันธ์ 2532

1. สภาพกิจกรรมในอดีต (ช่วงที่เป็นนิสิตจุฬาลงกรณ์มหาวิทยาลัย ระหว่าง พ.ศ. 2504 - 2506)

อาจารย์เล่าว่าสภาพการจัดกิจกรรมสมัยนั้น มุ่งเฉพาะกิจกรรมภายในกิจกรรมที่เกี่ยวข้องภายนอกจะไม่มีเลย กิจกรรมที่ได้รับความสนใจมากในสมัยนั้น คือ กิจกรรมกีฬาและบันเทิง โดยเฉพาะกิจกรรมกีฬา ได้รับความสนใจมากมีความพร้อมทั้งผู้เล่นและผู้ชม นักกีฬาในสมัยนั้นจะเป็นที่รู้จักและได้รับการชื่นชมจากนิสิตทั่วไป การดูแลกิจกรรมนิสิตของมหาวิทยาลัยนั้น มีการแต่งตั้งอาจารย์เป็นบรุษเวกซ์เพียงคนเดียว สมัยนั้น คือ ม.ร.ว.แหลมฉาน หัสตินทร และในทางปฏิบัติจริง กล่าวได้ว่า นิสิตทุกคนจะทำงานกันเอง

รูปแบบโครงสร้างสโมสรนิสิตสมัยนั้นยังเป็นสโมสรนิสิตที่มีคณะกรรมการบริหารองค์กรเดียว การเลือกตั้งก็พัฒนามาหลายรูปแบบ สมัย พ.ศ. 2505 ใช้วิธีการเลือกตั้งโดยอ้อม กล่าวคือให้ผู้ที่ได้รับเลือกเป็นตัวแทนจากคณะ (Elector) คณะละ 10 คนเป็นผู้เลือกตั้งกรรมการสโมสรนิสิต การเลือกตั้งวิธีนี้บางครั้งก็มีการแลกเปลี่ยนกันซึ่งเป็นข้อเสีย และในปี พ.ศ. 2505 นั้นเป็นปีแรกที่โครงสร้างสโมสรเริ่มแบ่งเป็นฝ่าย ๆ และมีชมรมต่าง ๆ สังกัดฝ่ายอีกชั้นหนึ่ง เช่น ชุมนุมนิสิตหญิงขึ้นอยู่กับฝ่ายบันเทิง การจัดดำเนินงานนั้น ชมรมเป็นตัวจัดกิจกรรมและเสนองบประมาณและแผนงานทั้งปี เพื่อการพิจารณาจัดสรรพร้อมกันทุกชมรม

ความร่วมมือและความสนใจของนิสิตสมัยนั้นมีมากและจำนวนกิจกรรมที่จัดขึ้นก็ยังไม่ค่อยน้อยอยู่ไม่มากเช่นปัจจุบัน และมองว่าความสนใจของนิสิตที่มีต่อกิจกรรมน้อยลงในปัจจุบัน สาเหตุมาจากสภาพแวดล้อมของสังคมไม่เอื้ออำนวย เช่น เศรษฐกิจ สภาพแวดล้อมภายนอกมหาวิทยาลัยเรียกความสนใจของนิสิตได้มากกว่า และกิจกรรมในปัจจุบันเริ่มเปลี่ยนรูปแบบเป็นลักษณะที่ยุ่งเกี่ยวกับสังคมภายนอกมากขึ้น ซึ่งลักษณะเช่นนี้เริ่มมีขึ้นตั้งแต่ช่วง พ.ศ. 2512 เป็นต้นมาจนถึงช่วง พ.ศ. 2516 การเมืองเข้ามามีบทบาทมากทำให้นิสิตโดยเฉพาะนิสิตจุฬาฯ ซึ่งมองว่าโดยลักษณะมีความสนใจด้านการเมืองน้อย มองไม่เห็นว่าจะเข้าร่วมแล้วจะได้ประโยชน์อะไร นอกจากนิสิต

ที่มีอุดมการณ์เท่านั้น นอกจากนี้เห็นว่า สิ่งที่มีส่วนช่วยดึงให้นิสิตเข้าร่วมกิจกรรมในอดีตมากกว่า ปัจจุบันนี้ คือระบบไซตัส ซึ่งเป็นที่ยอมรับในสมัยนั้นและใช้คูแลนนิสิตกันเองได้ผล ที่สามารถบังคับให้นิสิตปี 1 ทุกคนเข้าร่วมกิจกรรม แต่ปัจจุบันระบบนี้ไม่มี และคิดว่าการฟื้นฟูให้เกิดมีขึ้นเป็นเรื่องที่ยาก เพราะปัจจุบันในสังคมภายนอกก็ไม่มี เห็นว่าการเปลี่ยนแปลงบางอย่างก็เป็นไปตามสังคม

ในส่วนที่เกี่ยวกับลักษณะกิจกรรมที่จัดขึ้นในช่วงนั้น ถ้าเป็นกิจกรรมที่ฟ้าก็จัดในลักษณะการจัดการแข่งขันภายในมหาวิทยาลัย ส่วนกิจกรรมบันเทิงก็มีโครงการสัปดาห์บันเทิง และการจัดการแสดงละคร กิจกรรมลักษณะที่แตกต่างจากสมัยนี้อีกประเภทหนึ่งคือ กิจกรรมของชุมนุม นิสิตหญิง ซึ่งสมัยนั้นจะมีการรวมกลุ่มเพื่อจัดกิจกรรมสำหรับผู้หญิง มีการสอนเย็บปักถักร้อย การแต่งกายที่เหมาะสมของผู้หญิง ฯลฯ

2. ความคิดเห็นเกี่ยวกับกิจกรรมนิสิตในปัจจุบันและข้อเสนอแนะแนวทางพัฒนา

เห็นว่าการจัดกิจกรรมในปัจจุบันมีจุดที่แตกต่างจากสมัยก่อนตรงแนวคิดที่มุ่งกิจกรรมเพื่อประโยชน์สังคม เป็นข้อจำกัดทำให้กิจกรรมเพื่อประโยชน์ของมวลนิสิตขาดหายไป เห็นว่ากิจกรรมที่เป็นรูปแบบชัดเจนว่าได้พัฒนานิสิต เป็นกิจกรรมที่นิสิตคิดสร้างสรรค์ ร่วมมือกันทำและเป็นระบบระเบียบได้ดี คือ กิจกรรมค่ายอาสาพัฒนาชนบท และไม่เห็นด้วยกับกิจกรรมเพื่อประโยชน์สังคมในลักษณะที่นิสิตจัดกิจกรรมในรูปของการแสดงความคิดเห็นต่อสังคมบ้านเมืองในรูปการเดินขบวน

เสนอแนวทางการพัฒนากิจกรรมนิสิตว่า จะต้องหาแนวทางเพื่อให้นิสิตและอาจารย์นั้น มาสนใจกิจกรรมนิสิตมากขึ้น สำหรับแนวทางพัฒนาให้นิสิตสนใจกิจกรรมมากขึ้น เสนอว่า

2.1 พัฒนาลักษณะการจัดกิจกรรมนิสิตในรูปแบบที่มุ่งสู่ประโยชน์ให้เกิดแก่ตัวนิสิตเองมากขึ้น ซึ่งอาจจะเป็นกิจกรรมด้านวิชาการ

2.2 เห็นว่าหากมหาวิทยาลัยเห็นประโยชน์และอยากให้นิสิตสนใจเข้าร่วมกิจกรรมนิสิตมากขึ้น ก็อาจใช้วิธีบังคับ โดยการจัดอยู่ในระบบการศึกษาตามหลักสูตรเป็นหน่วยกิตเสริม เช่น ในทุก ๆ ปีนิสิตต้องมีกิจกรรม 1 หน่วยกิต และการเข้าร่วมกิจกรรมก็ลงทะเบียนเป็นสมาชิกชมรม อาจารย์ที่ปรึกษากิจกรรมก็จะต้องมีความหมายมากขึ้น ต้องดูแลชมรมมากขึ้น อาจารย์ที่ดูแลกิจกรรมให้นำเป็นผลงานได้ด้วย และควรให้ ซึ่งก็จะได้ประโยชน์ทั้ง 2 ฝ่าย คือ นิสิต

เข้าร่วมมากขึ้น และอาจารย์ก็อาจให้ความสนใจมากขึ้น

2.3 จัดกิจกรรมที่ตรงกับความสนใจของนิสิตไม่ว่าทางใด และถือหลักว่า ไม่ว่าจะ
จะเป็นกิจกรรมอะไร เมื่อได้มีการทำงานร่วมกันแล้ว นิสิตก็จะได้พัฒนา

นายอำรง พวงดอกไม้

อดีต นายกสโมสรนีสิตจุฬาลงกรณ์มหาวิทยาลัย ปีการศึกษา 2505

อดีต เลขานุการฝ่ายกิจการนิสิต พ.ศ. 2515 - 2519

และอดีต ผู้อำนวยการกองกิจการนิสิต พ.ศ. 2520 - 2529

สัมภาษณ์ 5 มกราคม 2532

ได้เล่าถึงพัฒนาการของกิจกรรมนิสิตในช่วงต่าง ๆ ที่ท่านเกี่ยวข้อง สรุปได้ดังนี้

1. พัฒนาการกิจกรรมนิสิต (ขณะดำรงตำแหน่งนายกสโมสรนีสิต พ.ศ. 2505)

โครงสร้างสโมสรนีสิตขณะนั้นเป็นแบบมีคณะกรรมการบริหารองค์กรเดียว ทำหน้าที่เป็นทั้งฝ่ายกำหนดนโยบาย บริหาร และควบคุมการบริหารไปในตัว ยังไม่มีสภานิสิต แต่จากองค์ประกอบของคณะกรรมการบริหารซึ่งเป็นผู้แทนจากคณะต่าง ๆ นั้น ถือว่าเป็นส่วนที่คอยถ่วงดุลอำนาจและรักษาผลประโยชน์ของนิสิตโดยส่วนรวม รวมทั้งในส่วนของคณะด้วย ความร่วมมือร่วมใจของนิสิตสมัยนั้นดีมาก กิจกรรมที่ทำเป็นกิจกรรมภายในและมุ่งให้เกิดประโยชน์ต่อนิสิตหรือมวลสมาชิกนิสิต ในช่วงนั้นนิสิตยังสามารถปกครองกันเองได้ การแข่งขันกีฬาแต่ละครั้ง ผู้แทนคณะจะร่วมมือกันดูแลเพื่อป้องกันการกระทบกระทั่งที่อาจเกิดขึ้น ซึ่งตลอดระยะเวลาที่ทำหน้าที่นายกสโมสรนีสิตกล่าวได้ว่าการดูแลนิสิตด้วยกันเองนับว่าดูแลกันได้ดีด้วยระบบโซตัส (SOTUS) เป็นระบบที่รุ่นพี่ดูแลรุ่นน้องและรุ่นน้องก็ให้ความเคารพนับถือและเชื่อฟังรุ่นพี่ ระบบนี้มีส่วนทำให้เกิดความร่วมมือในการทำกิจกรรมนิสิตในมหาวิทยาลัยเป็นอย่างดี อย่างไรก็ตาม หลังจากปี 2505 ไปแล้ว ค่านิยมในระบบ SOTUS มีแนวโน้มอ่อนตัวลง สาเหตุประการหนึ่งคือนิสิตในรุ่นหลัง ๆ นำหลักการมาปฏิบัติด้วยวิธีการที่ไม่ถูกต้อง ไม่เหมาะสม ความไม่ยอมรับเกิดขึ้นในกลุ่มอาจารย์และนิสิตบางกลุ่ม ซึ่งได้ยกเลิกระบบ SOTUS ในระยะเวลาต่อมา ความร่วมมือในการทำกิจกรรมของนิสิตก็ลดน้อยถอยลง

ในส่วนของมหาวิทยาลัย ก็มีบรรยากาศเป็นผู้ดูแล แนะนำสโมสรนีสิต มีความใกล้ชิดกับนิสิตมาก การสนับสนุนของมหาวิทยาลัยขณะนั้นเป็นเพียงจัดหาสถานที่ทำการสโมสร ชมรม และสิ่งอำนวยความสะดวก เช่น ยานพาหนะ สถานที่จัดกิจกรรม

กิจกรรมนิสิตในช่วงนั้นมีแบ่งฝ่ายทำนองเดียวกับปัจจุบัน แต่กิจกรรมก็ได้รับความสนใจมากและเห็นชัดเจนคือ กิจกรรมกีฬา และกิจกรรมค่ายอาสาพัฒนาชนบท ลักษณะกิจกรรมที่จัดเป็นกิจกรรมภายในมหาวิทยาลัย เน้นการดูแลในเรื่องการให้บริการแก่นิสิต การบริการข่าวสารให้กับนิสิตสมาชิก การจัดดำเนินงานก็เป็นเรื่องที่นิสิตช่วยกันคิด ทำกันเอง

2. พัฒนาการกิจกรรมนิสิต (2515 - 2529)

ในช่วงนี้จัดว่าสภาพการณ์ต่าง ๆ ได้เปลี่ยนแปลงไปจากเดิม การบริหารของมหาวิทยาลัยขยายเติบโตขึ้น ระบบการเรียนการสอนเริ่มเปลี่ยนแปลงจากระบบชั้นปี เป็นระบบการศึกษาแบบหน่วยกิต มีการแบ่งส่วนราชการภายในของมหาวิทยาลัยเปลี่ยนจากเดิมที่มีบรรยเวกษ์ เป็นรองอธิการบดีฝ่ายกิจการนิสิตและมีหน่วยงานดูแลรับผิดชอบกว้างไปในเรื่องงานบริการและสวัสดิการนิสิตด้วย นอกจากนี้สภาพการเมืองการปกครองของประเทศเข้าสู่ยุคเรียกร้องประชาธิปไตย และในปี พ.ศ. 2516 ได้มีการขอแก้ไขระเบียบว่าด้วยสโมสรนิสิต พ.ศ. 2510 จากโครงสร้างสโมสรนิสิตที่มีคณะกรรมการบริหารองค์กรเดียว มาเป็นโครงสร้างที่มีสภานิสิตทำหน้าที่ควบคุมการบริหารของสโมสรนิสิต เหตุผลที่เปลี่ยนแปลงโครงสร้างสโมสรในช่วงนี้มีเหตุผลว่า เพื่อให้นิสิตได้มีผู้แทนเข้าร่วมในกิจกรรมของสโมสรนิสิตมากขึ้น ให้ได้มีฝ่ายที่ทำหน้าที่ตรวจสอบการบริหารของสโมสรที่สำคัญคือ ฝักประสมการณ์การปกครองตามระบอบประชาธิปไตย ต่อจากนั้นก็ได้มีการปรับปรุงระเบียบสโมสรนิสิตเรื่อยมา คือในปี พ.ศ. 2519 พ.ศ. 2521 พ.ศ. 2523 พ.ศ. 2527 และ พ.ศ. 2529 ซึ่งรายละเอียดเกี่ยวกับระเบียบการต่าง ๆ ดูข้อมูลได้จากกองกิจการนิสิต

มองว่าในระยะหลัง ๆ ตั้งแต่ ปี พ.ศ. 2512 เป็นต้นมา นิสิตเริ่มสนใจกิจกรรมภายนอกสถาบันมากขึ้น กิจกรรมภายในลดความสำคัญลง บทบาทของสโมสรนิสิตภายในมหาวิทยาลัยในระยะต่อ ๆ มาก็มีบทบาทน้อยลง ในการเข้าร่วมกิจกรรมของมหาวิทยาลัย

3. ข้อคิดเห็นแนวทางการพัฒนากิจกรรมนิสิต

3.1 ควรส่งเสริมให้นิสิตคิดเองทำเอง การลองผิดลองถูกคือเป็นประสบการณ์ที่จะพัฒนาการทำงานของนิสิตต่อไป อย่างไรก็ตามมหาวิทยาลัยอาจจะช่วยแนะแนวทางในรูปของการจัดปฐมนิเทศ การจัดสัมมนา เพื่อให้ข้อคิดแนวทางสำหรับนิสิตในการทำงานด้วย



3.2 อาจารย์ที่ปรึกษากิจกรรมต้องเสียสละ และให้เวลาเพื่อให้คำปรึกษา เป็นกำลังแก่นิสิตในการทำงาน

3.3 กิจกรรมกีฬาไม่ควรมุ่งการแข่งขันมากเกินไป ควรคำนึงถึงการจัดให้มีกิจกรรมกีฬาเพื่อเสริมสร้างสุขภาพที่ดีให้แก่นิสิตให้เพิ่มขึ้น และการสร้างทัศนคติแก่นิสิตต่อการออกกำลังกาย

รองศาสตราจารย์ ดร. เกื้อ วงศ์บุญสิน

อดีตนายกลสมุสรมนิตจุฬาลงกรณ์มหาวิทยาลัย ปีการศึกษา 2518

สัมภาษณ์ 9 มกราคม 2532

1. สภาพกิจกรรมในขณะให้ผู้ให้สัมภาษณ์ดำรงตำแหน่งนายกลสมุสรมนิต (ปีการศึกษา 2518)

ได้เล่าถึงสภาพกิจกรรมในอดีตขณะที่เข้าทำงานลสมุสรมนิตว่า นโยบายกิจกรรมในช่วงนั้นของลสมุสรมนิต มุ่งเน้นกิจกรรมเพื่อมวลชนสมาชิก ส่วนกิจกรรมที่เป็นเพื่อประโยชน์ของสังคมมองว่าเป็นผลพลอยได้ ซึ่งก็ค้ำนึ่งถึงบ้างและในการทำงานนั้นมองว่า กิจกรรมเพื่อสังคมนั้น นิสิตยังมีประสบการณ์น้อยเกี่ยวกับการเมือง และเห็นว่ามึหน่วยงานที่รับผิดชอบอยู่แล้ว บทบาทของนิสิตจึงควรเป็นผู้ที่คอยมอง สนับสนุนหรือหักห้ามบ้างเท่าที่จะทำได้เท่านั้น การจัดดำเนินงานกิจกรรมส่วนใหญ่เป็นเรื่องที่นิสิตคิดและจัดร่วมมือกันทำ กิจกรรมในลักษณะที่จัดเสริมให้โดยมหาวิทยาลัยก็มี แต่ไม่มาก ส่วนใหญ่มหาวิทยาลัยจะเป็นผู้สนับสนุนอำนวยความสะดวกให้มากกว่า และการให้ความสะดวกในสมัยนั้นก็รวดเร็วดีมาก ส่วนบทบาทของอาจารย์ทั่วไปสมัยนั้น มองว่าอาจารย์ยังไม่ค่อยกล้าเข้ามาให้คำปรึกษาแนะนำหรือร่วมในกิจกรรมของนิสิต นิสิตมักจะจัดการกันเอง และปรึกษาอาจารย์ที่ปรึกษา ความขัดแย้งระหว่างนิสิตด้วยกันอาจมีบ้าง แต่เป็นเรื่องของแนวคิดที่ต่างกัน

การดำเนินงานของลสมุสรมนิตสมัยนั้น เป็นเรื่องที่ลสมุสเป็นผู้ประสานและกำหนดเป็นแผนนโยบายกลาง ซึ่งทุกคณะต้องถือปฏิบัติเป็นกิจกรรมกลาง และท่านมองว่าไม่เห็นด้วยกับการที่อาจารย์จะช่วยกำหนดทะเลดท์และประสานให้มีการดำเนินงานร่วมกัน ควรจะเป็นบทบาทของลสมุสเอง

ในประเด็นความสอดคล้องของกิจกรรมส่วนกลางและกิจกรรมคณะ มองว่า ถ้าเป็นกิจกรรมเพื่อมวลชนสมาชิกภายใน เช่น กีฬา ฯลฯ เป็นเรื่องที่มีความสอดคล้องกันดี แต่ถ้าเป็นกิจกรรมการเมืองมักไม่สอดคล้องกัน

สำหรับโครงสร้างลสมุสรมนิตในช่วงนั้นเป็นโครงสร้างแบบที่มีองค์การบริหารและสภานิสิต ซึ่งความเห็นส่วนตัวของท่านเห็นว่า โครงสร้างแบบมีองค์การบริหารองค์กรเดียวที่

ทำหน้าที่ควบคุมการบริหารไปด้วยในตัว เป็นโครงสร้างที่ทำให้การทำงานคล่องตัวกว่า และมองว่าบทบาทสภาก็ไม่มีอะไรมาก

2. ความคิดเห็นเกี่ยวกับกิจกรรมนิสิตในปัจจุบันและข้อเสนอแนะแนวทางพัฒนา

2.1 การบริหารงานขององค์การบริหารสโมสรนิสิตจุฬาลงกรณ์มหาวิทยาลัย มองว่า องค์การบริหารสโมสรนิสิตจุฬาลงกรณ์มหาวิทยาลัยบริหารจัดการและจัดโครงการมากไป แทนที่จะเป็นบทบาทประสานดูแลว่าประธานฝ่ายใดมีการประสานชมรมในฝ่ายหรือไม่ และกิจกรรมที่ควรเป็นเรื่องของชมรม องค์การบริหารสโมสรนิสิตจุฬาลงกรณ์มหาวิทยาลัยไม่ใช่เป็นคนทำ แต่จะต้องประสานกับชมรมต่าง ๆ เพื่อร่วมกันทำกิจกรรมในฝ่าย ฉะนั้นองค์การบริหารสโมสรนิสิตจุฬาลงกรณ์มหาวิทยาลัยต้องเข้าใจบทบาทนอกจากประสานดูแลยังต้องบริหารงบประมาณให้ชมรม นอกจากนี้ มองว่าบทบาทของประธานนิสิตสัมพันธ์ ปัจจุบันไม่ค่อยมีบทบาท ทั้ง ๆ ที่ควรเป็นตัวประสานกิจกรรมภายใน ไม่ใช่จัดฟุตบอลและเชียร์ก็มาอย่างเดียว กิจกรรมที่ฝ่ายนิสิตสัมพันธ์น่าจะทำ คือแรงงานสัมพันธ์ ด้านวินัยซึ่งควรมีความร่วมมือระหว่างคณะด้วย

2.2 กิจกรรมเพื่อพัฒนาบุคลิกภาพและผู้นำที่กิจการนิสิตจัดให้ มองว่ากิจกรรมลักษณะนี้ นิสิตก็จัดเองได้ อาจารย์ควรเป็นผู้แนะนำ แต่ไม่จำเป็นต้องเป็นผู้จัดให้

2.3 แนวคิดเรื่องการเข้าไปร่วมจัดกิจกรรมกับนิสิตนั้น มองว่า จะต้องพิจารณาให้ดีว่า จะเข้าไปแค่ไหน จะประสานกันอย่างไร ไม่เช่นนั้นจะเกิดเป็นปัญหา กิจกรรมควรเป็นเรื่องที่ให้อิสระเด็กในการทำงานฝึกให้เขาทำงาน เพื่อได้เรียนรู้

2.4 ปัญหาอาจารย์ไม่สนใจกิจกรรม ต้องดูที่สาเหตุซึ่งมองว่า ปัจจุบันโครงสร้างมหาวิทยาลัยเปลี่ยนไป ระบบสร้างให้คนเห็นแก่ตัวมากขึ้น อาจารย์ที่เข้ามาทำงานนอกจากสละเวลา ค่าตอบแทนก็ไม่มี ผลงานก็ไม่ได้ ปัจจุบันระบบทำให้มองว่าการเข้ามาช่วยงานก็มีได้เกิดความภาคภูมิใจ ดังนั้นแนวทางแก้ไข อาจทำให้หลายทาง เช่น

2.4.1 การขอตำแหน่งทางวิชาการ น่าจะได้มีการปรับโดยไม่เอาเงินเดือนมาเกี่ยวข้อง

2.4.2 กำหนด Work Load ในการนำมาประกอบการขอตำแหน่งทางวิชาการ

2.4.3 น่าจะปรับระบบการคัดเลือกรับอาจารย์

2.4.4 สนับสนุนให้ทุนวิจัยด้านกิจการนิสิตแก่อาจารย์ที่ช่วยงาน และนำไปขอเป็นผลงานได้

2.5 ความคิดเห็นต่อกิจกรรมที่จัดปัจจุบัน

มองว่า กิจกรรมด้านวิชาการจัดดีก็มาก่อน ส่วนกิจกรรมด้านอื่น ๆ ก็ยังมองว่าเหมือน ๆ เดิมไม่มีอะไรเปลี่ยน น่าจะมีการเน้นกิจกรรมที่แสดงออกซึ่งวัฒนธรรมไทย ด้านกีฬา ก็เน้นกีฬาเพื่อสุขภาพ

2.6 ข้อเสนอแนะอื่น ๆ

2.6.1 กิจการนิสิตควรจะต้องกำหนดแผนงานร่วมกันกับนิสิตว่าจะมีกิจกรรมอะไรบ้าง ใครควรมาร่วมได้บ้างให้ชัดเจน

2.6.2 ต้องไปดูว่าบทบาทการประสานระหว่างชมรม ภาควิชา ฝ่าย หรือ องค์การบริหารสโมสรนิสิตจุฬาลงกรณ์มหาวิทยาลัย คณะ เป็นอย่างไร ทุกส่วนที่เกี่ยวข้องจะต้องมีการพูดคุยทำความเข้าใจให้ชัดเจน จึงจะมีความสอดคล้องกัน

2.6.3 มองว่าการเปรียบเทียบกิจกรรมนิสิตในแต่ละช่วงว่า ช่วงไหนดีกว่ากันนั้นควรเป็นเรื่องยาก และจะต้องคำนึงถึงปัจจัยต่าง ๆ กับโครงสร้างการบริหารของมหาวิทยาลัย นโยบายของมหาวิทยาลัย รวมทั้งสภาพแวดล้อมภายนอกมหาวิทยาลัย



รองศาสตราจารย์ ดร.ไพฑูริย์ สินลารัตน์

อดีต เป็นนิสิตกลุ่มสนใจเชิงแนวคิดและติดตามวิเคราะห์ความเคลื่อนไหวเกี่ยวกับ

กิจกรรมนิสิต (พ.ศ. 2507 - 2510)

สัมภาษณ์ 30 มกราคม 2532

พัฒนาการกิจกรรมนิสิต

ท่านได้วิเคราะห์เปรียบเทียบกิจกรรมนิสิตในอดีตสมัยที่ท่านเป็นนิสิต (พ.ศ. 2507-2510) กับกิจกรรมนิสิตในปัจจุบัน โดยได้วิเคราะห์ใน 3 ประเด็นคือ

- สภาพของสังคม
- สภาพกิจกรรมนิสิตที่เกี่ยวข้องกับสภาพสังคม
- ควรทำอย่างไรในอนาคต

นับตั้งแต่เข้าศึกษาเป็นนิสิต ปี พ.ศ. 2507 ช่วงนั้นอยู่ในยุค จอมพลสฤษดิ์ ธนะรัชต์ และต่อมาด้วยยุค จอมพลถนอม กิตติขจร สภาพสังคมช่วงนี้ค่อนข้างมีลักษณะเผด็จการ การควบคุมดูแลเข้มงวด กิจกรรมนิสิตเองโดยส่วนใหญ่ถูกจำกัดเชิงการแสดงออก จึงหันมาแสดงความรู้สึกรทางอารมณ์ ความสนุกค่อนข้างมีมาก ภาพรวมของกิจกรรมนิสิตช่วงนั้นจึงเป็นลักษณะกิจกรรมบันเทิง เป็นกิจกรรมเพื่อประโยชน์ของนิสิตเองเป็นส่วนใหญ่ สภาพสังคมเศรษฐกิจช่วงนี้มีการขยายตัวทางเศรษฐกิจพอสมควร ผู้จบการศึกษาไปแล้วมีงานทำ สภาพการเรียนการสอนเป็นรูปแบบตามอย่างฝรั่ง สิ่งที่น่าสนใจในช่วงนี้คือ ขณะที่นิสิตส่วนใหญ่สนใจกิจกรรมบันเทิง ก็มีนิสิตกลุ่มหนึ่งสนใจเชิงแนวคิดการพัฒนาด้านสติปัญญา การมองปัญหาสังคมอย่างลึกซึ้งจริงจัง กลุ่มเหล่านี้เป็นกลุ่มเล็ก ๆ แต่มีการรวมตัวกันแน่น เป็นกลุ่มอิสระซึ่งมี 2 - 3 กลุ่ม คือ กลุ่ม 7 สถาบัน กลุ่มสังคมศาสตร์ และกลุ่มปริเสวนา นอกจากกลุ่มอิสระแล้วยังมีกลุ่มกิจกรรมเพื่อประโยชน์สังคมซึ่งอยู่ภายใต้โครงสร้างสโมสรนิสิต คือ ชมรมค่าย ชมรมรัฐศึกษา แม้ว่ากลุ่มอิสระจะแยกกันทำกิจกรรม แต่ความคิดเห็นพื้นฐานก็คล้าย ๆ กัน การรวมตัวของกลุ่มที่มีแนวความคิดคล้าย ๆ กันเติบโตขึ้นควบคู่กับกลุ่มความบันเทิง จนมาถึงช่วง พ.ศ. 2509 - 2510 เป็นช่วงที่ปัญหาสังคมเริ่มเห็นเด่นชัดขึ้นคือ

การพัฒนาประเทศที่เป็นไปอย่างรวดเร็ว ทำให้มีความแตกต่างระหว่างชนบทกับเมือง ชนบทถูกละเลย คนยากจนมีมาก มีการเล่นพรรคเล่นพวก มีการคอร์รัปชันสูง การใช้อำนาจเชิงเผด็จการ ทำให้กลุ่มแนวคิดค่อย ๆ เติบโต โดยการเสนอแนวคิดค่อนข้างที่ได้รับการยอมรับ คนทั่วไปค่อย ๆ เห็นปัญหา มีการเรียกร้องให้เห็นแก่สังคมส่วนรวม เรียกร้องแก้ปัญหาเรื่องความฟุ่มเฟือย และท้ายสุดก็เข้ามาในมหาวิทยาลัย ไปสู่ฟุตบอลประเพณี ซึ่งก่อนยกเลิกงานฟุตบอลฯ รูปแบบก็เปลี่ยนจากนั่งรถเฮ้ซ่า มาเป็นออกไปพัฒนาสังคม กิจกรรมช่วงนี้มีกิจกรรมด้านความคิดมีมากขึ้น เพราะสภาพสังคมทำให้แนวคิดด้านนี้เติบโต ในที่สุดกลุ่มแนวคิดได้แตกเป็นกลุ่มใหญ่ 3-4 กลุ่ม คือ

1. กลุ่มที่ยังอยู่กับความคิดอุดมคติ ค่านิยม เล่นทาง Idia เช่น รังสรรค์ ไพฑูรย์ อุทัย ดุลยเกษม
2. พวกที่เขามี Idia และทำหนังสือเผยแพร่ เช่น สุจิต วงศ์เทศ
3. พวกที่เห็นว่าพูดเฉย ๆ เขียนเฉย ๆ ไม่มีความหมายจะต้องลงมือทำ โดยออกไปสู่ชนบท เช่น โกมล คีมทอง
4. พวกที่ออกแรงคัดค้าน คิดว่าอยู่เฉย ๆ ไม่ได้ต้องออกหน้า เช่น ธีรยุทธ บุญมี ต่อต้านอเมริกัน, กัยเขียว พิรุณ ฉัตรวิมลกุล และกลุ่มนี้จะแผ่กว้างออกไป

กิจกรรมเหล่านี้ค่อย ๆ รวมตัวแรงขึ้นมีปัญหามากขึ้น ก่อตัวเป็นองค์กรนักศึกษาชั้นเป็นศูนย์นิสิตนักศึกษาและรวมตัวเรียกร้องประชาธิปไตยจนในที่สุดเกิดเป็นเหตุการณ์ 14 ตุลาคม 2516 ซึ่งมีกระแสตั้งแต่ปี พ.ศ. 2507 ที่เกิด 7 สถาบันและสังคมศาสตร์ปริทัศน์ ซึ่งปัจจุบันยังคิดว่ากลุ่มนี้ก็มีบทบาทอยู่ แต่เป็นบทบาทเชิงวิชาการ นอกจากนี้เหตุการณ์และกิจกรรมมหาวิทยาลัย ทางฝ่ายอาจารย์ก็มีการเคลื่อนไหวเหมือนกัน มีการสัมมนาที่คณะรัฐศาสตร์ และปี 2509 มีการสัมมนาของสโมสรอาจารย์คัดค้าน SOTUS

หลังจากเหตุการณ์ 14 ตุลาคม 2516 กิจกรรมนิสิตเพื่อสังคมออกเต็มรูปแบบคือ นิสิตนักศึกษาเข้าไปมีบทบาทในสังคมทุกสังคม นิสิตมีความต้องการเปลี่ยนสังคมอย่างรวดเร็ว มองสังคมที่มีแต่ความเอาเปรียบ ปัญหาคือว่าระบบนี้มีมานานแล้ว การจะไปเปลี่ยนอย่างรวดเร็วเป็นไปได้ยาก และในที่สุดก็นำไปสู่เหตุการณ์ 6 ตุลาคม 2519

กิจกรรมเปลี่ยนรูปแบบ กิจกรรมถูกปิดโดยคำสั่ง คณะปฏิรูปการปกครอง กิจกรรมถูกควบคุมดูแล
อย่างเข้มงวด

นอกจากสภาพสังคมภายนอกมหาวิทยาลัยแล้ว ท่านมองว่าปัจจัยสังคมภายในที่มีผล
ต่อรูปแบบการจัดกิจกรรมนิสิต คือ

1. อาจารย์ที่จบมาจากเมืองนอก อาจารย์หัวก้าวหน้า หรือที่รับแนวคิดเสรีนิยม
กลับมา มีการเรียนการสอนการปกครอง สอนเด็ก ๆ ก็เข้มทรบ มองว่ามีผลมาก
2. การเรียนการสอนภายในสถาบัน ไม่ค่อยตรงกับปัญหาสังคมเด็กที่ชยันก็มองว่า
ในห้องเรียนไม่มีอะไร ก็ออกหาความรู้จากกลุ่มสังคมภายนอก
2. การเรียนการสอนภายในสถาบัน ไม่ค่อยตรงกับปัญหาสังคมเด็กที่ชยัน ก็มองว่า
ในห้องเรียนไม่มีอะไร ก็ออกหาความรู้จากกลุ่มสังคมภายนอก
3. การที่ภายในมหาวิทยาลัยเป็นระบบเปิด มีชมรม การมีชมรมทำให้นิสิตทำกิจกรรม
ทำให้นิสิตได้มีโอกาสพูดคุย มีการเชิญคนภายนอกมาพูด จัดประชุมสัมมนา เด็กได้ฝึกตัวเอง

สำหรับกิจกรรมในปัจจุบันท่านมองว่ากิจกรรมปัจจุบันนี้ ระบบค่อนข้างลงตัว ที่ว่าลงตัว
เพราะเมื่อก่อนไม่ลงตัวเพราะระบบการเมือง ทำให้มีข้อเรียกร้องได้ การแก้ปัญหาเศรษฐกิจ
โดยมองสภาพปัจจุบันว่า

1. ระบบการเมืองเริ่มเป็นระบบ มีประชาธิปไตยพอสมควร สภาก็มีฝ่ายค้าน คนมี
เสรีภาพในการวิจารณ์ มองว่าลงตัว ไม่มีประเด็นที่นิสิตจะมาเรียกร้องอะไร
2. ระบบเศรษฐกิจก็ลงตัว สมัยก่อนเรียกร้องการลงทุน หางานทำ ความยากจน
ขณะนี้เศรษฐกิจมีเงินหมุน มีโรงงานอุตสาหกรรม ชาวก็ขายได้ดีพอสมควร ชาวเขาก็ไม่ค่อยยากจน
3. ปัญหาสังคมอาจไม่ลงตัว แต่มองยาก เช่น ปัญหาหญิงโสเภณี ปัญหาการมกร
ปัญหาสลัม อาจจะมีการเรียกร้องของคนที่มีจิตสำนึกบางกลุ่ม แต่โดยทั่วไปก็มองไม่เคียดร้อน
ปัญหาอย่างนี้คนไม่ค่อยรู้สึก เพราะเมืองครครเข้าช่วย มีนครคตมทุนช่วย แต่เป็นการแก้ที่ไม่เป็น
ระบบ แต่ไม่เห็นปัญหาโครงสร้าง มองว่าสังคมลงตัวของคนส่วนใหญ่ นอกจากคนที่มองปัญหา
เล็ก ๆ โดยสภาพการณ์อย่างนี้ทำให้คนส่วนใหญ่ไม่เห็นปัญหาเมื่อลงตัว ก็มองว่าหน้าที่ของ
นักศึกษาก็คือเรียน แล้วก็เข้าสู่ระบบของสังคมที่เป็นอยู่ ถ้าเข้าระบบเศรษฐกิจ เข้าสู่ระบบการ
แข่งขัน และเมื่อสภาพลงตัวมาก เข้าสู่ระบบต่างคนต่างรักษาระบบตัวเอง ทำให้นักศึกษา

ต้องปรับ ต้องพัฒนาตัวเองให้สอดคล้องกับความจำเป็นและความต้องการของสังคมที่ค่อนข้างจะลงตัว กิจกรรมจึงเป็นกิจกรรมนักศึกษาที่โดยภาพรวม ๆ เขาทำเพื่อให้ตัวเขาสามารถจะเติบโตและพัฒนาไปในคุณสมบัติที่จะทำให้เขามีการมีงานทำ และเอาตัวรอดในสังคมได้ เขาจะไม่สนใจปัญหาสังคม ไม่รู้จะไปเรียกร้องเพื่อใคร ก็หันกลับมาเรียนหนังสือ กิจกรรมที่ทำให้เขาเอาตัวรอดได้ กิจกรรมเพื่อสังคมไม่ใช่หน้าที่แล้ว เพราะมีองค์กรที่ทำกันอยู่แล้ว ถ้ามองขณะนี้ว่าไม่ได้ ไปได้ในรูปแบบที่เป็นระบบสังคมของทุนนิยมและอุตสาหกรรมที่เป็นไปในรูปแบบที่มีการแข่งขันสูง

ความคิดเห็นเกี่ยวกับกิจกรรมนิสิตและข้อเสนอแนะแนวทางการพัฒนา

1. ควรมองกิจกรรมนิสิตว่า กิจกรรมเป็นเรื่องที่นิสิตสนใจกันเอง และควรปล่อยให้ทำกันเอง ฉะนั้นในปัจจุบันนี้คงต้องมองว่ากิจกรรมเปิดโอกาสให้มากแล้วหรือยัง และเชื่อว่ามหาวิทยาลัยควรเป็นผู้จัดอำนวยความสะดวกให้เท่านั้น ไม่ค่อยเห็นด้วยกับการไปชี้แนะ
2. การปลูกฝังคุณธรรมและการสร้างผู้นำ โครงการจัดอบรมเทคนิคการทำงานหรือการจัดอบรมผู้นำนั้น มองว่าอาจได้ประโยชน์แต่เป็นการไม่คุ้ม เพราะได้ประโยชน์กับนิสิตกลุ่มเดียว มองว่าเป็นการพยายามของฝ่ายกิจการนิสิตที่อยากมีกิจกรรมในสภาวะที่เด็กไม่ต้องการ
3. แนวคิดเกี่ยวกับการบังคับหรือการเปิดสอนวิชากิจกรรมเป็นรายวิชาเลือกในหมวดการศึกษาทั่วไป เพื่อให้นิสิตได้เรียนรู้มัน ไม่เห็นด้วยมองว่าการเรียนก็เป็นเรื่องเรียน กิจกรรมก็เป็นกิจกรรม แต่อาจจัดเสริมกันได้ เช่น กิจกรรมตามสาขาวิชาที่เรียน และต้องส่งเสริมกิจกรรมวิชาการระดับคณะมากขึ้น
4. เสนอวิธีการเพื่อดึงให้นิสิตสนใจกิจกรรมมากขึ้นนั้น คงจะต้องปรับรูปแบบกิจกรรมให้ตรงกับเป้าหมายและประโยชน์ที่ได้กับตัวนิสิต และส่งเสริมกิจกรรมที่สัมพันธ์กับงานอาชีพ เช่น ชมรมประกันภัย ชมรมคอมพิวเตอร์ ชมรมแอร์โฮสเตส ชมรม sale ชมรม Future Banker ฯลฯ
5. เสนอว่าควรมีการสำรวจความต้องการของนิสิตว่าต้องการอะไร โดยอาจจัดในรูปแบบสนทนาแนวทาง เพื่อดูว่าเป้าหมายอุดมคติเด็กตอนนี้จะไปทางใด และจะได้ส่งเสริมกิจกรรมให้ถูกตามแนวที่นิสิตต้องการ อย่างไรก็ตามก็ มองว่ากิจกรรมก็เป็นกิจกรรมนิสิตจริง ๆ

เปิดโอกาสให้เขาได้เลือกกิจกรรมจะเข้าสู่ระบบกิจกรรมจริง ๆ และจะสร้างความเป็นผู้นำ
ในการทำงานให้กับตัวนิสิต รวมทั้งอื่น ๆ สำหรับคุณธรรมนั้นคงจะสร้างไม่ได้ในกิจกรรมอย่าง
เดียว ต้องอยู่ใน Profession ของวิชาการ และสิ่งแวดล้อมด้วย

นายธารา วรสินธพ

อดีตนายกสโมสรมนีสิตจุฬาลงกรณ์มหาวิทยาลัย ปีการศึกษา 2529

สัมภาษณ์ 20 มกราคม 2532

1. พัฒนาการกิจกรรมนีสิต

ตลอดช่วงเวลาที่ผู้ให้สัมภาษณ์ศึกษาในจุฬาลงกรณ์มหาวิทยาลัย ระหว่างปีการศึกษา 2526 - 2529 ได้เข้าร่วมในกิจกรรมนีสิตมาโดยตลอด บทบาทในตำแหน่งสำคัญที่ได้รับ คือ ปีการศึกษา 2528 ได้รับเลือกเป็นอุปนายกจุฬาลงกรณ์มหาวิทยาลัย และในปีการศึกษา 2529 ได้รับเลือกเป็นนายกสโมสรมนีสิต จุฬาลงกรณ์มหาวิทยาลัย

นโยบายการบริหารกิจกรรมนีสิตจุฬาลงกรณ์มหาวิทยาลัยในช่วงนั้น แนวนโยบายของสโมสรมนีสิตโดยสรุป มุ่งเน้นการบริการและสนับสนุนกิจกรรมเพื่อมวลสมาชิก กับกิจกรรมเพื่อพัฒนาสังคม แต่ในทางปฏิบัติ ยังไม่สามารถปฏิบัติตามนโยบายที่แถลงต่อนีสิตได้ทั้งหมด ทำได้เพียงการระคับระคองกิจกรรมให้ดำเนินไปได้ และได้พยายามสร้างคนใหม่ ๆ ขึ้นมาสานต่อกิจกรรมบริการและพิทักษ์ประโยชน์แก่นีสิต

โครงสร้างสโมสรมนีสิต ในช่วงนั้นโครงสร้างสโมสรมนีสิตเหมือนที่เป็นอยู่ในปัจจุบัน คือ มีคณะกรรมการบริการองค์การบริหาร และสภานีสิต ในทางปฏิบัติปรากฏว่า มีปัญหาการบริหารงานขององค์การบริหารสโมสรมนีสิตจุฬาลงกรณ์มหาวิทยาลัยก็มีอยู่บ้าง แต่ก็ไม่รุนแรงเช่นปี พ.ศ. 2527 ซึ่งเป็นปัญหาเกี่ยวกับที่มาของคณะกรรมการบริหารองค์การบริหารที่เป็นผู้แทนคณะ 15 คณะ กับกรรมการบริหาร 10 ตำแหน่งที่มาจากการเลือกตั้งทั่วไป เกิดความรู้สึกไม่เป็นส่วนเดียวกัน เพราะมีที่มาแตกต่างกัน แต่ในปี พ.ศ. 2529 ก็ได้พยายามสร้างความรู้สึกร่วมกันและสามารถประสานให้เกิดความร่วมมือเพื่อประโยชน์ของนีสิตได้ ปัญหาจากการที่มีที่มาต่างกันของคณะกรรมการบริหารนับว่ามีตั้งแต่เริ่มการทำงาน คือ นโยบายของกลุ่ม 10 ตำแหน่งจะไม่ใช้นโยบายเดียวกับ 15 คณะ บางครั้งถึงกับเป็นกระแสความคิด 2 แนวที่ขัดกันอยู่ การแถลงนโยบายเพื่อโน้มน้าวและจูงใจ 15 คณะ ให้ยอมรับและเห็นด้วยเพื่อสามารถนำนโยบายนี้ออกไปปฏิบัติได้บรรลุเป้าหมาย นอกจากนี้มีความเห็นว่าระบบกิจกรรมนีสิตจุฬาลงกรณ์มหาวิทยาลัย

ทำให้นิสิตต้องหันไปศึกษาในชั้นเรียนและไม่มีเวลาพอสำหรับการทำกิจกรรมนิสิต

4. อาจารย์ส่วนใหญ่ยังไม่เข้าใจและไม่เห็นความสำคัญของกิจกรรมนิสิต ไม่มีส่วนที่จะช่วยเหลือสนับสนุนงานด้านนี้ การเรียนการสอนก็ไม่มีการอ้อมเอวช่วย กรณีที่ตรงกับช่วงกิจกรรมแม้เป็นกิจกรรมประเพณี

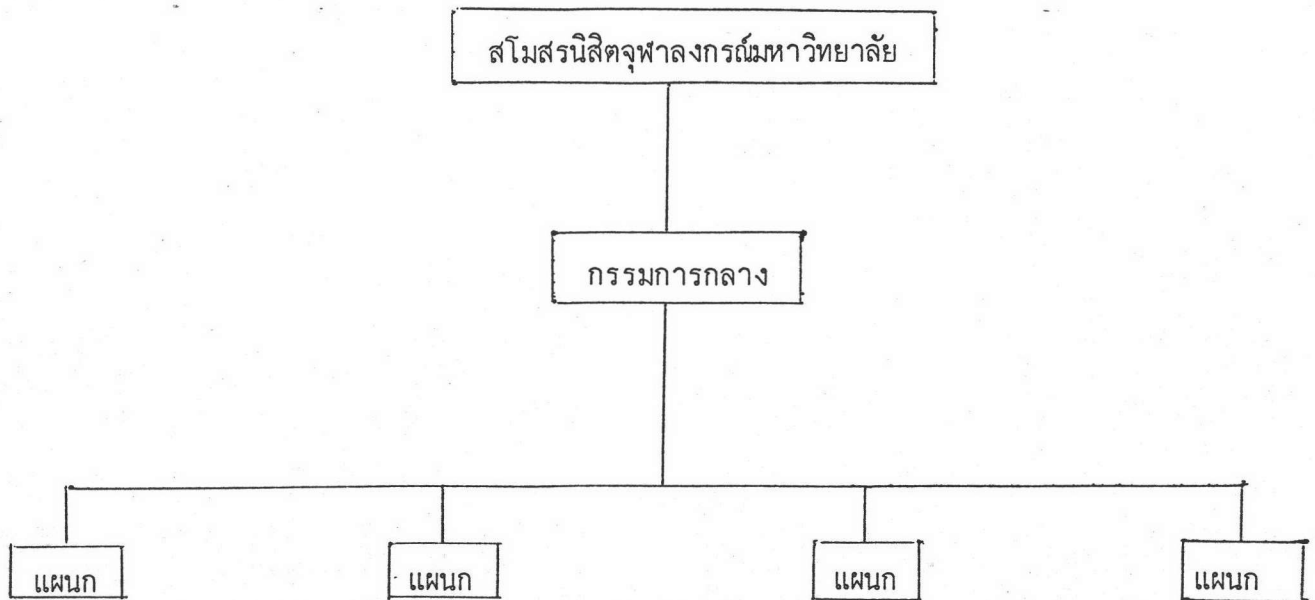
5. นโยบายสนับสนุนการพัฒนากิจกรรมนิสิตของมหาวิทยาลัยยังไม่สนองความต้องการของนิสิต และยังไม่จริงจังเท่าที่ควร เช่น การสนับสนุนเรื่องงบประมาณ การจัดอำนวยความสะดวกในเรื่องยานพาหนะและสถานที่ทำการของกิจกรรมนิสิต

2. ข้อเสนอแนะแนวทางการพัฒนากิจกรรมนิสิต

มองว่ากิจกรรมที่จะสอดคล้องกับสภาวะการณ์ในอนาคต ควรมุ่งเน้นกิจกรรมทางด้านวิชาการเพื่อสังคม ส่งเสริมกิจกรรมกลุ่มย่อยให้กระจายออกสู่กลุ่มใหญ่ โดยใช้วิธีการเป็นตัวนำ ซึ่งคาดว่าจะทำให้นิสิตสนใจกิจกรรมมากขึ้น นอกจากนี้ ควรส่งเสริมกิจกรรมที่คิดริเริ่มสร้างสรรค์ใหม่ ๆ มิใช่จำเจเฉพาะกิจกรรมประเพณีที่เคยจัด ควรได้มีการปรับเปลี่ยนรูปแบบให้มีความเหมาะสมและเป็นที่น่าสนใจสำหรับนิสิตในยุคปัจจุบัน

ภาคผนวก ข.
แผนภูมิสรนิต

แผนภูมิสโมสรนิสิตจุฬาลงกรณ์มหาวิทยาลัย ช่วง พ.ศ. 2465 - 2480



กรรมการกลาง

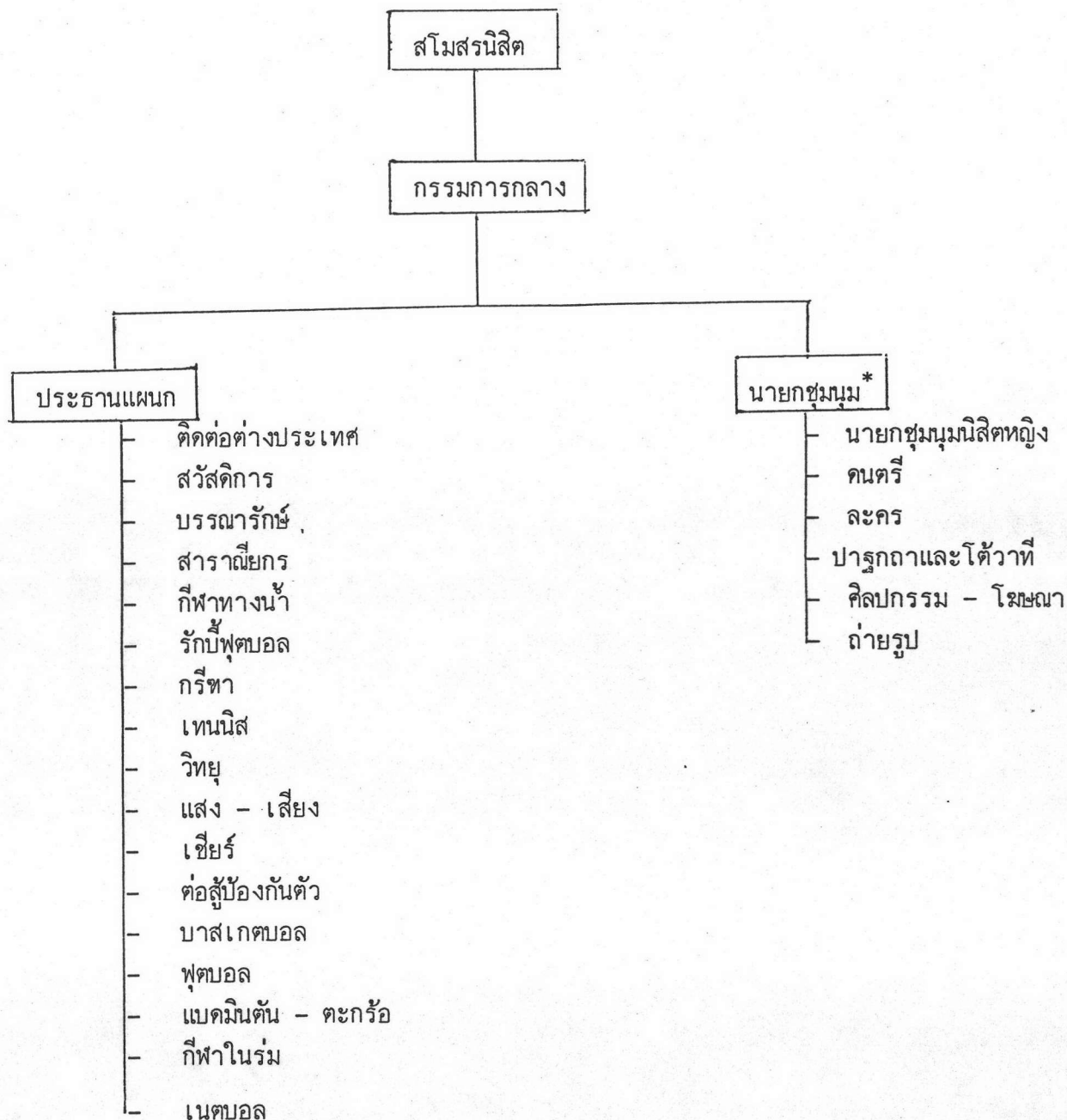
ประกอบด้วย นายก อุปนายก เลขาธิการ เทร่ฐฎีก ผู้แทนคณะ ฯ ละ
2 คน และผู้แทนหอพักหอลละ 1 คน

แผนก

ได้แก่ แผนกฟุตบอล แผนกเทนนิส แผนกอ่านหนังสือ แผนกภัตตาคาร
แผนกสันตนาการ แผนกมหรสพ แผนกสภาวะวิทยา

ที่มา : ระเบียบว่าด้วยสโมสรจุฬาลงกรณ์มหาวิทยาลัย พ.ศ. 2465

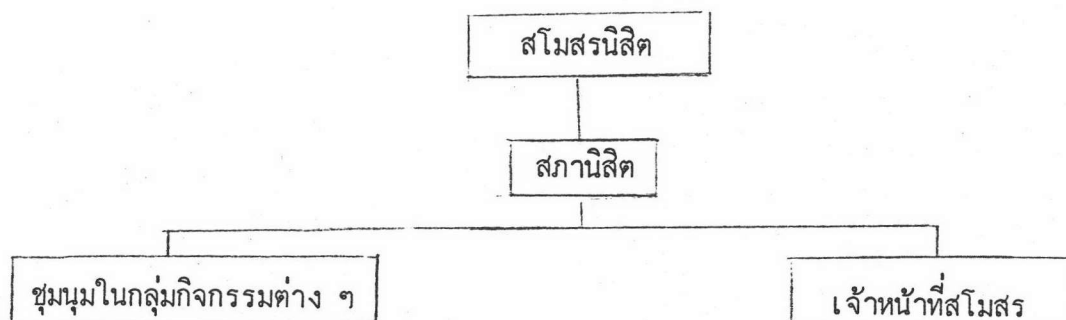
แผนภูมิสโมสรนิสิต ช่วง พ.ศ. 2481 - 2502



กรรมการกลาง ประกอบด้วย นายกสโมสร อุปนายก เลขานุการ เทร่ญญิก สาราณียกร บรรณารักษ์ ปฏิคม ผู้แทนคณะ ฯ ละ 2 คน ผู้แทนแผนกอิสระแผนกละ 1 คน ผู้แทนนิสิตหอพัก หอละ 1 คน ประธานแผนกกีฬาแผนกละ 1 คน ชุมนุม ฯ ละ 1 คน

* ชุมนุมเพิ่งเริ่มมีตั้งแต่ พ.ศ. 2497

ที่มา : ระเบียบว่าด้วยสโมสรนิสิตจุฬาลงกรณ์มหาวิทยาลัย พ.ศ. 2481

1. แผนภูมิสโมสรนิสิต พ.ศ. 2503 - 25091.1 สภานิสิต ประกอบด้วย

- | | |
|--|--|
| (1) นายกสโมสร | (2) อุปนายก |
| (3) เภรัณญิก | (4) เลขานุการ |
| (5) ผู้แทนนิสิตคณะต่าง ๆ | (6) ประธานกลุ่มกิจกรรมในร่ม |
| (7) ประธานกลุ่มกิจกรรมกลางแจ้ง | (8) ประธานกลุ่มกิจกรรมอดิเรกและบันเทิง |
| (9) ประธานกลุ่มประชาสัมพันธ์และเผยแพร่ | |

1.2 ชุมนุมในกลุ่มกิจกรรมในร่ม

- | | |
|---------------|-------------|
| (1) บาสเกตบอล | (2) ว่ายน้ำ |
| (3) กรีฑา | (4) ฟันดาบ |
| (5) กีฬาในร่ม | |

1.3 ชุมนุมในกลุ่มกิจกรรมกลางแจ้ง

- | | |
|------------|------------------|
| (1) ฟุตบอล | (2) รักบี้ฟุตบอล |
| (3) กรีฑา | (4) เทนนิส |
| (5) เนตบอล | |

1.4 ชุมนุมในกลุ่มกิจกรรมอดิเรกและบันเทิง

- | | |
|---------------|--------------|
| (1) ละคร | (2) ดนตรี |
| (3) ถ่ายรูป | (4) ศิลปกรรม |
| (5) นิสิตหญิง | |

1.5 ชุมนุมในกลุ่มกิจกรรมประชาสัมพันธ์และเผยแพร่

- (1) วิทย์
- (2) สัมพันธ์ต่างประเทศ
- (3) ปาฐกถาและโต้วาที

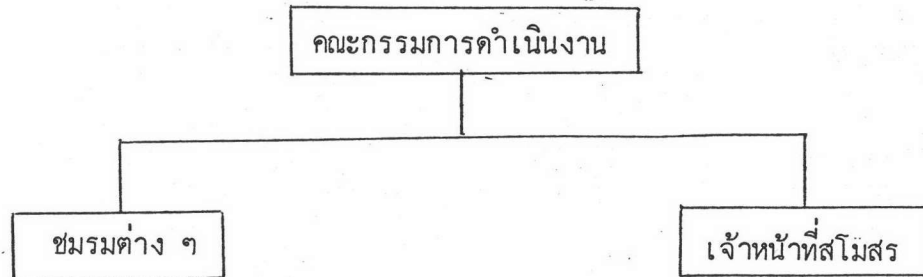
1.6 เจ้าหน้าที่สโมสร

- (1) ปฏิคม
- (2) สาราณียกร
- (3) บรรณารักษ์

ที่มา : ระเบียบว่าด้วยสโมสรนิสิตจุฬาลงกรณ์มหาวิทยาลัย พ.ศ. 2503

หมายเหตุ สภานิสิต หมายถึง คณะกรรมการกลางที่ทำหน้าที่บริหารการดำเนินงานกิจกรรมนิสิต ทำนองเดียวกับคณะกรรมการกลางตามระเบียบว่าด้วย สโมสรนิสิต พ.ศ. 2465 ซึ่งมิได้มีความหมายเช่น สภานิสิต ที่ทำหน้าที่ควบคุมการบริหารงานของสโมสรนิสิตในปัจจุบัน

1. แผนภูมิสโมสรนิสิต พ.ศ. 2510 - 2515



1.1 คณะกรรมการดำเนินงาน

- | | |
|--------------------------|--------------|
| (1) นายกสโมสร | (2) อุปนายก |
| (3) เลขานุการ | (4) เทร่ฐฎีก |
| (5) ผู้แทนนิสิตคณะต่าง ๆ | |

1.2 ชมรมต่าง ๆ

ชมรมจะมีมากน้อยเท่าใดก็ได้ภายใต้เงื่อนไขที่กำหนดไว้

1.3 เจ้าหน้าที่สโมสร

- | | |
|----------------|---------------|
| (1) ปฏิคม | (2) สาราณียกร |
| (3) บรรณารักษ์ | (4) สวัสดิกร |

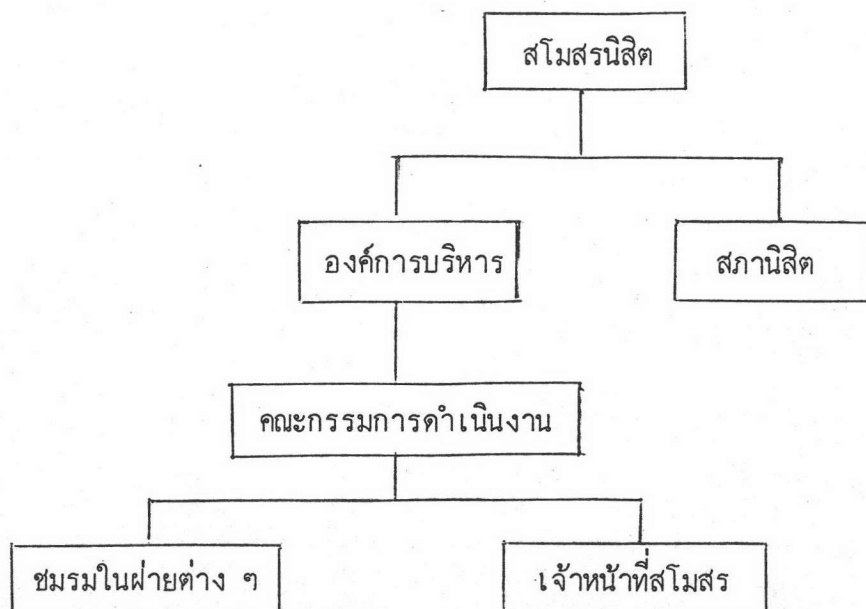
แผนภูมิสโมสรนิสิต พ.ศ. 2513

เหมือนกับแผนภูมิสโมสรนิสิต พ.ศ. 2510 เพียงแต่ให้มีอุปนายก 2 คน คือ อุปนายกคนที่ 1 และอุปนายกคนที่ 2

ที่มา : ระเบียบ ว่าด้วยสโมสรนิสิตจุฬาลงกรณ์มหาวิทยาลัย พ.ศ. 2510 และระเบียบว่าด้วยสโมสรนิสิต พ.ศ. 2510 แก้ไขเพิ่มเติม พ.ศ. 2513

1. แผนภูมิสโมสรนิสิต พ.ศ. 2516

เริ่มใช้ปีการศึกษา 2516 ใช้ตั้งแต่วันที่ 5 พฤศจิกายน 2516



1.1 องค์การบริหาร มีแผนภูมิเช่นเดียวกับ พ.ศ. 2521

1.2 สภานิสิต

1.2.1 สมาชิกสภานิสิตเลือกตั้งมาจากแต่ละคณะตามจำนวนนิสิต

(1) คณะใดที่มีนิติน้อยกว่า 1,000 คน ให้มีสมาชิกได้ 4 คน

(2) คณะใดที่มีนิตินจำนวน 1,000 คน ถึง 1,499 คน ให้มีสมาชิกได้ 5 คน

(3) คณะใดที่มีนิตินเกิน 1,500 คน ให้มีสมาชิกได้ 6 คน

1.2.2 อำนาจและหน้าที่

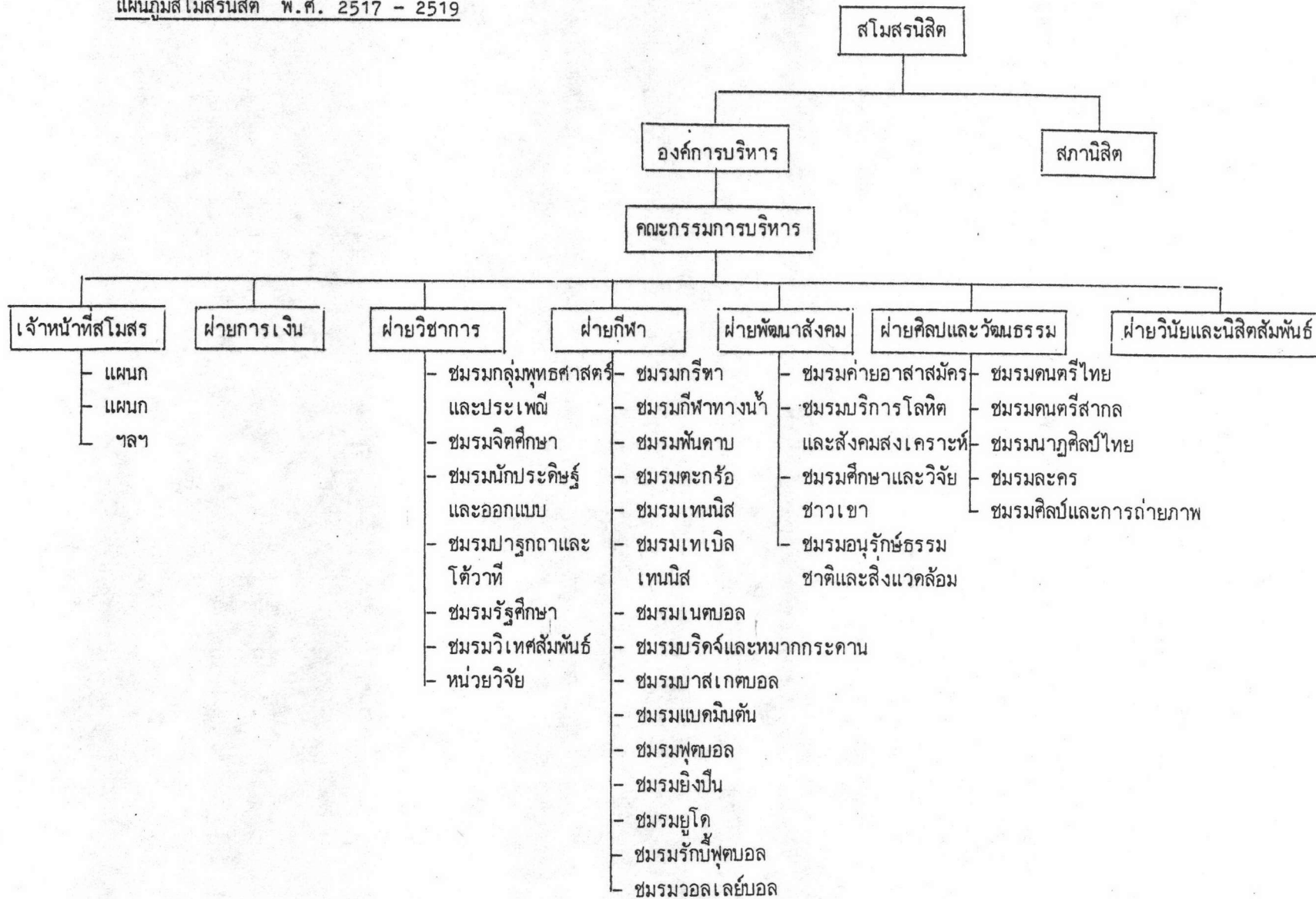
(1) พิจารณาดังข้อสั่งเกตเกี่ยวกับการจัดสรรงบประมาณและผลการใช้งบประมาณของฝ่ายบริหารสโมสรนิสิต

(2) ควบคุมการบริหารงานของฝ่ายบริหารสโมสรนิสิตให้เป็นไปตามนโยบายที่ได้แถลงไว้ต่อสภานิสิต

(3) พิจารณาเสนอความคิดเห็นเกี่ยวกับการดำเนินงานด้านต่าง ๆ ของฝ่ายบริหารสโมสรนิสิต

(4) พิจารณาเสนอความคิดเห็นเกี่ยวกับกิจการต่าง ๆ ของมหาวิทยาลัย เพื่อให้นายกสโมสรนิสิตนำเสนอฝ่ายกิจการนิสิตของมหาวิทยาลัย

ที่มา : ระเบียบว่าด้วยสโมสรนิสิต แก้ไขเพิ่มเติม พ.ศ. 2516



ที่มา : ระเบียบว่าด้วยสโมสรนิสิต พ.ศ. 2517, คำสั่งแต่งตั้งอาจารย์ที่ปรึกษาชมรม



คณะกรรมการบริหาร

- | | |
|-----------------------------|-------------------------------------|
| (1) นายกสโมสร | (6) ประธานฝ่ายกีฬา |
| (2) อุปนายกฝ่ายกิจการภายใน | (7) ประธานฝ่ายพัฒนาสังคม |
| (3) อุปนายกฝ่ายกิจการภายนอก | (8) ประธานฝ่ายศิลปและวัฒนธรรม |
| (4) ประธานฝ่ายการเงิน | (9) ประธานฝ่ายวินัยและนิสิตสัมพันธ์ |
| (5) ประธานฝ่ายวิชาการ | (10) ผู้แทนคณะต่าง ๆ |

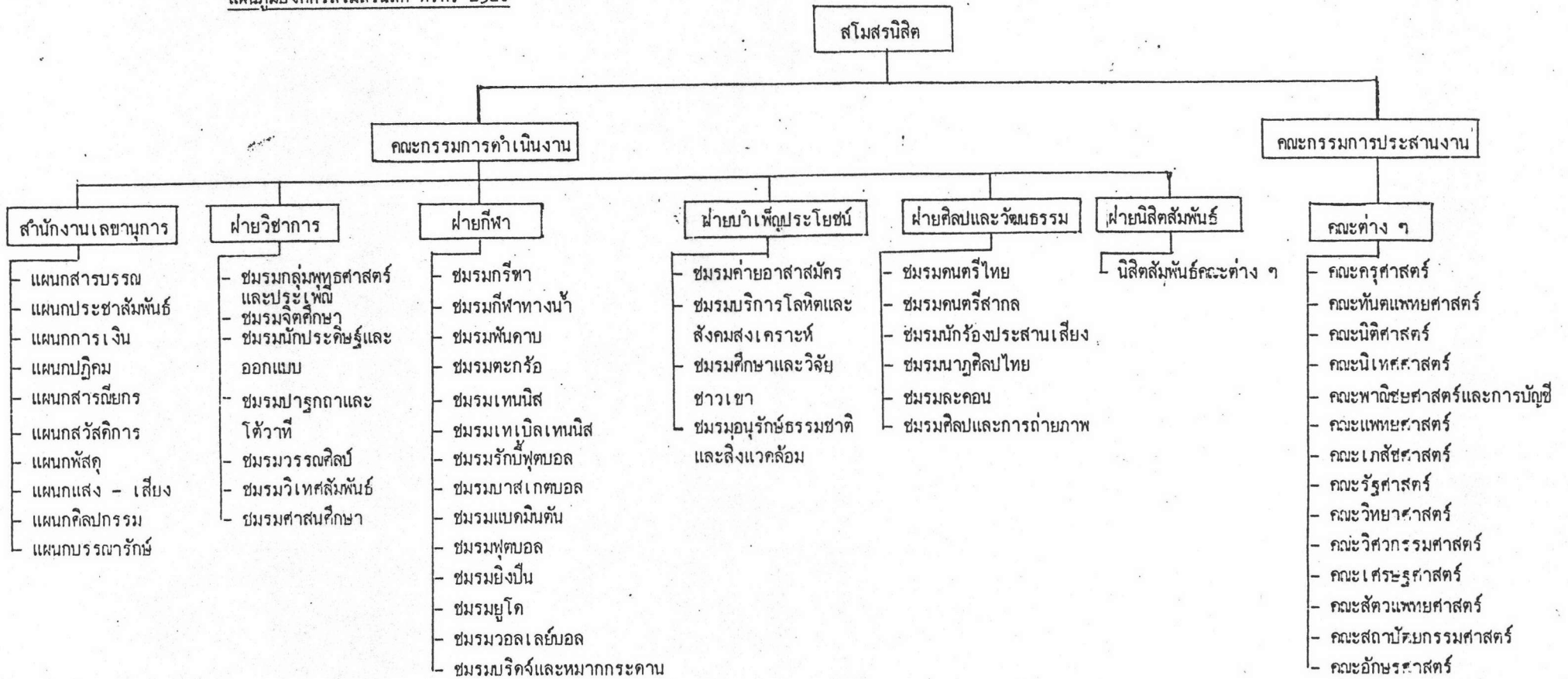
เจ้าหน้าที่สโมสร

- | | |
|------------------------------|----------------------------|
| (1) หัวหน้าแผนกเลขานุการ | (6) หัวหน้าแผนกแสง - เสียง |
| (2) หัวหน้าแผนกประชาสัมพันธ์ | (7) หัวหน้าแผนกศิลปกรรม |
| (3) หัวหน้าแผนกปฐมคม | (8) หัวหน้าแผนกบรรณารักษ์ |
| (4) หัวหน้าแผนกสาราณียกร | |
| (5) หัวหน้าแผนกสวัสดิการ | |

สภานิสิต

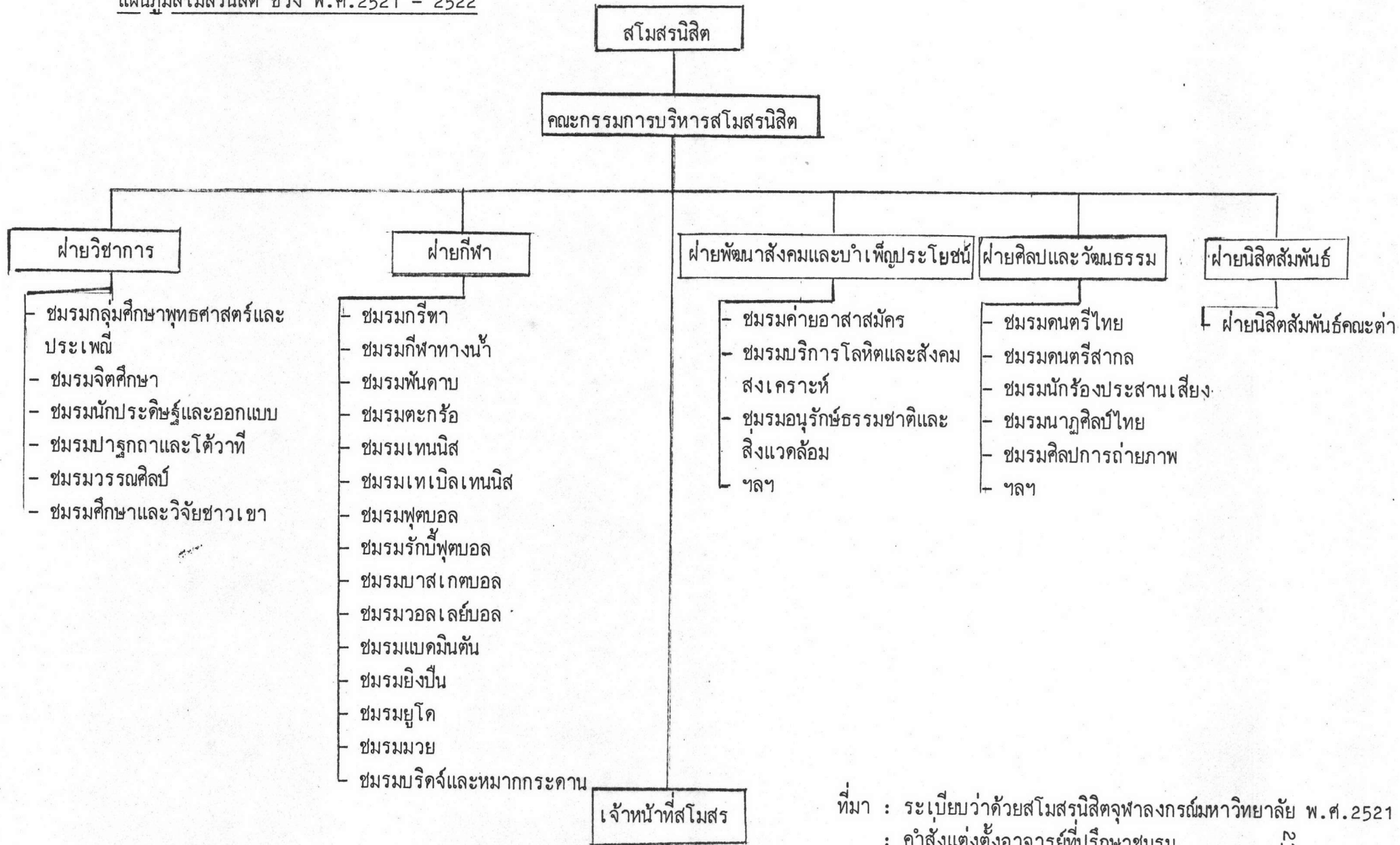
- (1) องค์ประกอบ เช่นเดียวกับ พ.ศ. 2516
- (2) อำนาจและหน้าที่ เช่นเดียวกับ พ.ศ. 2516

แผนภูมิองค์กรสโมสรนิสิต พ.ศ. 2520



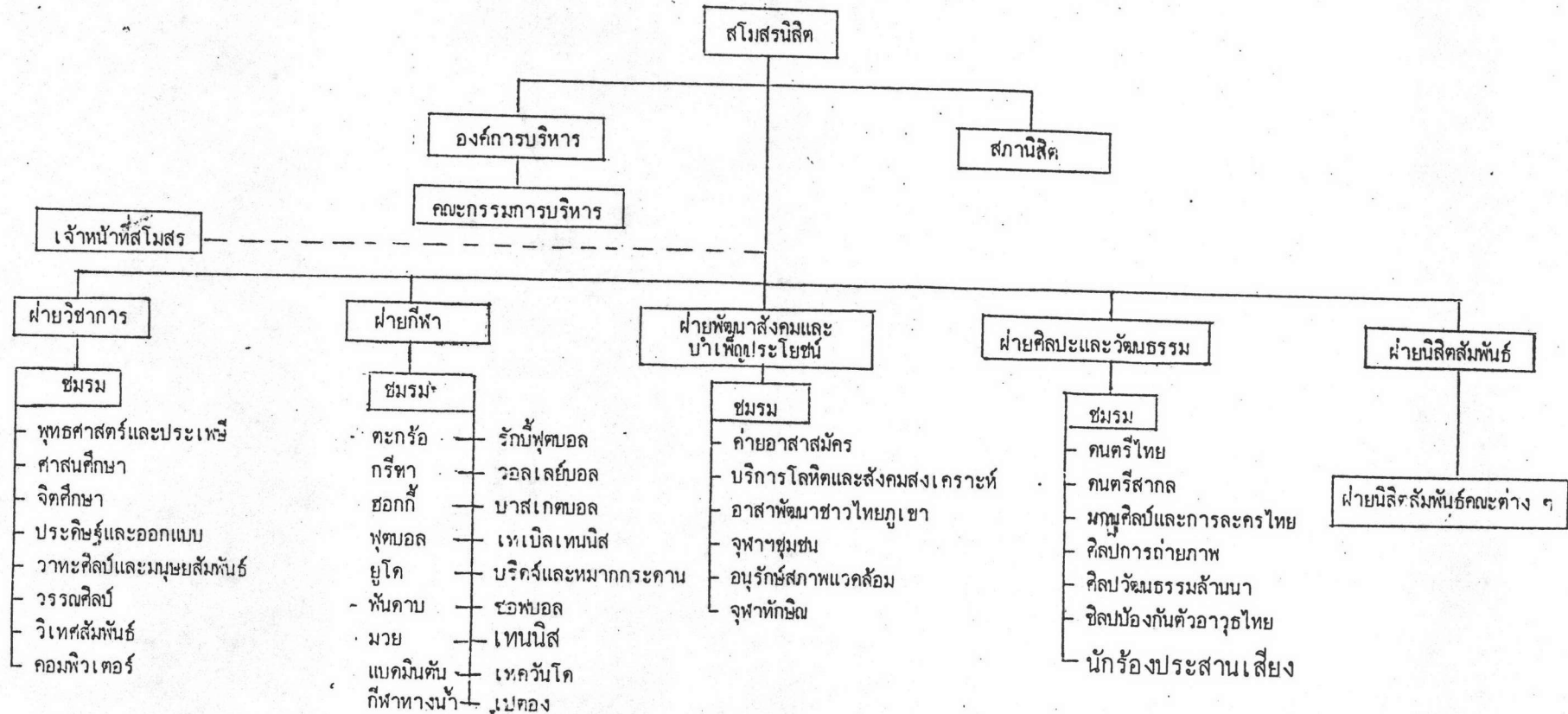
ที่มา : ฝ่ายกิจการนิสิต จุฬาลงกรณ์มหาวิทยาลัย (เอกสารอัครสำเนา)

แผนภูมิสโมสรนิสิต ช่วง พ.ศ.2521 - 2522



ที่มา : ระเบียบว่าด้วยสโมสรนิสิตจุฬาลงกรณ์มหาวิทยาลัย พ.ศ.2521
: คำสั่งแต่งตั้งอาจารย์ที่ปรึกษาชมรม

แผนภูมิ โครงสร้างการบริหารกิจกรรมสโมสรนิสิต ช่วง พ.ศ. 2523 - 2531



ที่มา : ระเบียบว่าด้วยสโมสรนิสิต พ.ศ. 2523, ระเบียบว่าด้วยสโมสรนิสิต พ.ศ. 2527,
 ระเบียบว่าด้วยสโมสรนิสิต พ.ศ. 2529.
 : คำสั่งแต่งตั้งอาจารย์ที่ปรึกษาชมรม

ภาคผนวก ก.

แนวคำถามในการสัมภาษณ์และแบบสอบถามการวิจัย

แนวคำถามในการสัมภาษณ์

เกี่ยวกับ พัฒนาการกิจกรรมนิสิตและความคิดเห็นที่มีต่อกิจกรรมนิสิตในปัจจุบัน

1. พัฒนาการของกิจกรรมนิสิตในช่วงที่ท่านเป็นนิสิตและหรือในช่วงที่ท่านดำรงตำแหน่งงานที่เกี่ยวข้องกับกิจกรรมนิสิตในช่วงนั้น ๆ มีรูปแบบเป็นอย่างไร
 - 1.1 แนวนโยบายกิจกรรมนิสิต
 - 1.2 โครงสร้างการบริหาร
 - 1.3 ประเภทกิจกรรม
 - 1.4 การจัดทำเนื้องาน
2. ความคิดเห็นเกี่ยวกับรูปแบบและสภาพการจัดกิจกรรมนิสิตในปัจจุบัน รวมทั้งข้อเสนอแนะแนวทางการพัฒนา

ฝ่ายกิจการนิสิต จุฬาลงกรณ์มหาวิทยาลัย

4 พฤษภาคม 2532

เรื่อง ขอความร่วมมือในการตอบแบบสอบถาม

เรียน อาจารย์ ที่นับถือ

ด้วย นางกอบแก้ว สิงห์ดี ปัจจุบันเป็นข้าราชการสังกัด กองกิจการนิสิต จุฬาลงกรณ์มหาวิทยาลัย และเป็นนิสิตชั้นปริญญาโทบัณฑิต สาขาวิชาอุดมศึกษา คณะครุศาสตร์ จุฬาลงกรณ์มหาวิทยาลัย กำลังทำวิทยานิพนธ์ เรื่อง "แนวทางการพัฒนารูปแบบการจัดกิจกรรม นิสิตของจุฬาลงกรณ์มหาวิทยาลัย" ซึ่งส่วนหนึ่งของการศึกษาเรื่องนี้จะรวบรวมความคิดเห็น ของอาจารย์และนิสิตที่มีต่อการจัดกิจกรรมของนิสิตจุฬาลงกรณ์มหาวิทยาลัย ข้อมูลดังกล่าวจะเป็น ประโยชน์ต่องานกิจการนิสิต จึงเรียนมาเพื่อขอความอนุเคราะห์จากท่านได้โปรดให้ความ ร่วมมือในการตอบแบบสอบถามและกรุณาส่งคืนไปยังนิสิตภายในวันที่ 25 พฤษภาคม 2532 ด้วย จักเป็นพระคุณยิ่ง

ขอแสดงความนับถือ

(รองศาสตราจารย์มานพ พงศ์ทัต)

รองอธิการบดีฝ่ายกิจการนิสิต

แบบสอบถามเพื่อการวิจัย (สำหรับอาจารย์)

เรื่อง ความคิดเห็นที่มีต่อรูปแบบการจัดกิจกรรมนิสิตของจุฬาลงกรณ์มหาวิทยาลัย

ตอนที่ 1 สถานภาพของผู้ตอบแบบสอบถาม

ช่องนี้สำหรับ

คำชี้แจง โปรดเขียนเครื่องหมาย ✓ ลงในช่อง หน้าข้อความที่ตรงกับความเป็นจริงของท่าน (เลือกเพียงคำตอบเดียว)

ผู้วิจัย

1-3

1. เพศของผู้ตอบ

 ชาย หญิง 4

2. ขณะนี้ท่านมีอายุเท่าใด

 5 25 ปีหรือต่ำกว่า 26 - 30 ปี 31 - 35 ปี 36 - 40 ปี 41 - 45 ปี 46 - 50 ปี 50 ปีขึ้นไป

3. วุฒิสองสูงสุดที่ท่านได้รับคือ

 6 ปริญญาตรี ประกาศนียบัตรบัณฑิต ปริญญาโท (หลังปริญญาตรี) ปริญญาเอก

4. ตำแหน่งทางวิชาการของท่านในปัจจุบันคือ

 7 อาจารย์ ผู้ช่วยศาสตราจารย์ รองศาสตราจารย์ ศาสตราจารย์

5. ตำแหน่งงานที่เกี่ยวข้องกับงานกิจการนิสิตของท่านที่เป็นอยู่ในปัจจุบัน คือ

 8 อาจารย์ด้านกิจการนิสิตส่วนกลาง (รวมทั้งอาจารย์ที่ปรึกษาชมรม) อาจารย์ด้านกิจการนิสิตคณะ อื่น ๆ (โปรดระบุ)

6. การเข้ามาช่วยปฏิบัติงานด้านกิจการนิสิตของท่าน เป็นเพราะ (ตอบได้มากกว่า 1 ข้อ) 9-12

 เห็นว่าเป็นภาระหน้าที่หนึ่งของอาจารย์ สนักครใจเพราะมีประสบการณ์ด้านนี้ ได้รับการร้องขอ อื่น ๆ (ถ้ามี)

ตอนที่ 2 ความคิดเห็นที่มีต่อรูปแบบการจัดกิจกรรมนิสิตของจุฬาลงกรณ์มหาวิทยาลัย

คำชี้แจง คำถามต่อไปนี้ ให้อ่านแสดงความคิดเห็นเกี่ยวกับการจัดกิจกรรมของนิสิต
 จุฬาลงกรณ์มหาวิทยาลัย ซึ่งมีความหมายเฉพาะกิจกรรมของสโมสรนิสิต
 จุฬาลงกรณ์มหาวิทยาลัย อันได้แก่ กิจกรรมขององค์การบริหารสโมสรนิสิต สถานนิสิต
 และชมรมในสังกัดองค์การบริหารสโมสรนิสิต คำตอบของท่านไม่มีข้อผิดหรือถูกขึ้นอยู่กับ
 ความคิดเห็นส่วนตัวของท่าน โปรดอ่านข้อความแต่ละข้อแล้วทำเครื่องหมาย
 ลงในช่องว่างทางขวามือหรือเติมข้อความที่ตรงกับความคิดเห็นของท่านระดับ
 ความคิดเห็นมีความหมายดังนี้

- 5 หมายความว่า เห็นด้วยในระดับมากที่สุด
- 4 หมายความว่า เห็นด้วยในระดับมาก
- 3 หมายความว่า เห็นด้วยในระดับปานกลาง
- 2 หมายความว่า เห็นด้วยในระดับน้อย
- 1 หมายความว่า เห็นด้วยในระดับน้อยที่สุด

1. ท่านเห็นว่าการเข้าร่วมในกิจกรรมของนิสิตที่
 เป็นอยู่ในปัจจุบันช่วยให้นิสิตได้พัฒนาในข้อ
 ต่อไปนี้มาก-น้อยเพียงใด

	มากที่สุด		น้อยที่สุด			ช่องนี้สำหรับผู้วิจัย
	5	4	3	2	1	
1.1 ความสามารถในการทำงานร่วมกับผู้อื่น						<input type="checkbox"/> 13
1.2 ความสามารถในการเป็นผู้นำ						<input type="checkbox"/> 14
1.3 ความสามารถในการเป็นผู้ตามที่ดี						<input type="checkbox"/> 15
1.4 ความสามารถในการแก้ปัญหา						<input type="checkbox"/> 16
1.5 มีความรับผิดชอบ						<input type="checkbox"/> 17
1.6 ความเสียสละเพื่อประโยชน์ส่วนรวม						<input type="checkbox"/> 18
1.7 ความซื่อสัตย์ต่อหน้าที่และวิชาชีพ						<input type="checkbox"/> 19

ช่องนี้สำหรับผู้วิจัย

	มากที่สุด		น้อยที่สุด			
	5	4	3	2	1	
1.8 ความมีน้ำใจ						<input type="checkbox"/> 20
1.9 ความมีศีลธรรม						<input type="checkbox"/> 21
1.10 ความยุติธรรม						<input type="checkbox"/> 22
1.11 ความสามัคคีในหมู่คณะ						<input type="checkbox"/> 23
1.12 มีทัศนคติที่ดีต่ออาจารย์						<input type="checkbox"/> 24
1.13 มีทัศนคติที่ดีต่อมหาวิทยาลัย						<input type="checkbox"/> 25
1.14 มีความเข้าใจในวิถีการปกครอง ระบอบประชาธิปไตย						<input type="checkbox"/> 26
1.15 ความมีระเบียบวินัย						<input type="checkbox"/> 27
1.16 ความคิดริเริ่มสร้างสรรค์						<input type="checkbox"/> 28
1.17 ความมั่นคงทางอารมณ์						<input type="checkbox"/> 29
1.18 ความรู้ความสามารถในการบริหารงาน หรือการจัดการ						<input type="checkbox"/> 30
1.19 ความรักและภูมิใจในศิลปวัฒนธรรมของ ชาติ						<input type="checkbox"/> 31
1.20 ความรู้ความเข้าใจในการศึกษาตาม หลักสูตรเพิ่มมากขึ้น						<input type="checkbox"/> 32
1.21 การใช้เวลาว่างให้เป็นประโยชน์						<input type="checkbox"/> 33
1.22 อื่น ๆ (โปรดระบุ)						<input type="checkbox"/> 34
.....						
.....						
2. ท่านเห็นว่า สโมสรนิสิตในปัจจุบันได้ทำหน้าที่ ในข้อต่อไปนี้มากน้อยเพียงใด						
2.1 อบจ. ได้อำนวยความสะดวกในการติดต่อ ระหว่างนิสิตและมหาวิทยาลัย						<input type="checkbox"/> 35

	มากที่สุด		น้อยที่สุด			ช่องนี้สำหรับผู้วิจัย
	5	4	3	2	1	
2.2 อบจ. ชี้แจงข้อมูลข่าวสารความเคลื่อนไหวของมหาวิทยาลัยต่อมวลสมาชิก						<input type="checkbox"/> 36
2.3 อบจ. ได้สะท้อนปัญหาของสังคมระดับชาติ						<input type="checkbox"/> 37
2.4 อบจ. ได้ประสานงานให้กิจกรรมสโมสรนิสิตระดับส่วนกลางกับระดับคณะมีความสอดคล้องและเป็นไปด้วยดี						<input type="checkbox"/> 38
2.5 อบจ. ได้ประสานงานให้ชมรมต่าง ๆ ในฝ่ายมีความเข้าใจและทำงานร่วมกันด้วยดี						<input type="checkbox"/> 39
2.6 นายกสโมสรนิสิตทำหน้าที่เป็นตัวแทนของนิสิตทั้งมวลเป็นอย่างดี						<input type="checkbox"/> 40
2.7 กรรมการ อบจ. (ซึ่งหมายรวมถึงตำแหน่งที่เลือกตั้งทั่วไป 10 ตำแหน่ง และหัวหน้านิสิตคณะ 25 คณะ) ได้มีส่วนร่วมในการบริหารงานของ อบจ. เป็นอย่างดี						<input type="checkbox"/> 41
2.8 สถานิสิตทำหน้าที่ควบคุมการบริหารงานองค์การบริหารสโมสรนิสิตได้อย่างมีประสิทธิภาพ						<input type="checkbox"/> 42
2.9 ชมรมโดยทั่วไปบริหารงานได้อย่างมีประสิทธิภาพดี						<input type="checkbox"/> 43
2.10 อื่น ๆ (โปรดระบุ						<input type="checkbox"/> 44
.....						
.....						

	มากที่สุด		น้อยที่สุด			ช่องนี้สำหรับผู้วิจัย
	5	4	3	2	1	
3. ท่านเห็นว่ากิจกรรมนิสิตที่จัดขึ้นในปัจจุบัน มีลักษณะต่อไปนี้มากน้อยเพียงใด						
3.1 กิจกรรมมีหลากหลายให้นิสิตได้มีโอกาส เลือกทำตามความสนใจมาก						<input type="checkbox"/> 45
3.2 เป็นกิจกรรมที่สอดคล้องกับ ความต้องการของนิสิต						<input type="checkbox"/> 46
3.3 เป็นกิจกรรมที่เป็นประโยชน์โดยตรง ต่อนิสิตโดยรวม						<input type="checkbox"/> 47
3.4 เป็นกิจกรรมที่มีส่วนเสริมการเรียน การสอนในหลักสูตรเป็นส่วนใหญ่						<input type="checkbox"/> 48
3.5 กิจกรรมด้านกีฬาส่วนใหญ่จัดเป็น กิจกรรมที่มุ่งการแข่งขันมากกว่าการ พัฒนาให้นิสิตมีน้ำใจเป็นนักกีฬา						<input type="checkbox"/> 49
3.6 กิจกรรมด้านกีฬาได้จัดให้นิสิตทั่วไปมี โอกาสเล่นกีฬาเพื่อออกกำลังกาย						<input type="checkbox"/> 50
3.7 กิจกรรมด้านกีฬาจัดได้เป็นประโยชน์ ต่อนิสิตดีแล้ว						<input type="checkbox"/> 51
3.8 กิจกรรมด้านศิลปะและวัฒนธรรม โดย ทั่วไปได้จัดให้นิสิตมีความเข้าใจและมี ทักษะด้านศิลปะวัฒนธรรมมากขึ้น						<input type="checkbox"/> 52
3.9 กิจกรรมด้านวิชาการโดยส่วนใหญ่จัดได้ เสริมการเรียนการสอนในหลักสูตรเป็น อย่างดี						<input type="checkbox"/> 53
3.10 กิจกรรมด้านวิชาการจัดได้เสริมกับ วิชาการในสาขาอื่น ๆ ที่ไม่มีในหลักสูตร						<input type="checkbox"/> 54

	มากที่สุด		น้อยที่สุด			ช่องนี้สำหรับผู้วิจัย
	5	4	3	2	1	
3.11 กิจกรรมด้านบำเพ็ญประโยชน์และพัฒนาสังคม จัดให้นิสิตได้ใช้ความรู้ทางวิชาการไปพัฒนาชุมชนเป็นประโยชน์มาก						<input type="checkbox"/> 55
3.12 ลักษณะกิจกรรมด้านการเมืองช่วยปูพื้นฐานให้นิสิตมีความรู้ด้านการเมืองมากขึ้น						<input type="checkbox"/> 56
3.13 ลักษณะกิจกรรมด้านการเมืองช่วยให้นิสิตมีความกระตือรือร้นและมีความสำนึกในการเข้าไปมีส่วนร่วมในการปกครองประเทศ						<input type="checkbox"/> 57
3.14 กิจกรรมด้านการเมืองจัดได้เป็นประโยชน์ต่อส่วนรวมระดับชาติมาก						<input type="checkbox"/> 58
3.15 อื่น ๆ (โปรดระบุ)						
4. ท่านเห็นว่าบทบาทของบุคคลต่อไปนี้ ควรมีส่วนร่วมในการจัดดำเนินงานกิจกรรมนิสิต ในระดับมากน้อยเพียงใด						
4.1 นิสิต						<input type="checkbox"/> 59
4.2 อาจารย์						<input type="checkbox"/> 60
4.3 บุคลากร						<input type="checkbox"/> 61
4.4 มหาวิทยาลัย						<input type="checkbox"/> 62
4.5 อื่น ๆ (โปรดระบุ)						<input type="checkbox"/> 63



คำชี้แจง ในการตอบข้อที่ 5 ให้ท่านทำเครื่องหมาย ในช่องทางขวามือ โดยมีความหมาย
ของระดับความเห็นดังนี้

- 3 หมายความว่า ท่านเห็นว่านิสิตควรมีส่วนร่วมมาก โดยเป็นผู้จัดดำเนินการ
- 2 หมายความว่า ท่านเห็นว่านิสิตและมหาวิทยาลัยควรมีส่วนร่วมพอ ๆ กัน
โดยเป็นผู้จัดดำเนินการร่วมกัน
- 1 หมายความว่า ท่านเห็นว่ามหาวิทยาลัยควรมีส่วนร่วมมาก โดยเป็น
ผู้จัดดำเนินการ

	นิสิตเป็น		มหาวิทยาลัย	ช่องนี้สำหรับ ผู้วิจัย
	ผู้จัด		เป็นผู้จัด	
	3	2	1	
5. ท่านเห็นว่า กิจกรรมนิสิตในข้อต่อไปนี้เป็นนิสิต และมหาวิทยาลัยควรมีระดับการมีส่วนร่วมจัด ดำเนินการมากน้อยเพียงใด				
5.1 กิจกรรมที่ส่งเสริมความคิดริเริ่มสร้าง สรรค์ของนิสิต เช่น กิจกรรมประเภท ต่าง ๆ ของสโมสรนิสิตที่ชมรมจัดให้ มีขึ้น				<input type="checkbox"/> 64
5.2 กิจกรรมประเพณีหลักของสโมสรนิสิต เช่น กิจกรรมรับน้องใหม่ น้องใหม่สัมพันธ์ ลอยกระทง				<input type="checkbox"/> 65
5.3 กิจกรรมที่เกี่ยวกับการเผยแพร่ชื่อ เสียงของสถาบัน เช่น กีฬา มหาวิทยาลัย จุฬาลงกรณ์ ฟุตบอลประเพณี				<input type="checkbox"/> 66
5.4 กิจกรรมที่มุ่งสร้าง แบบแผน เช่น ปฐมนิเทศ บัณฑิตนิเทศ				<input type="checkbox"/> 67

	นิสิตเป็น		มหาวิทยาลัย เป็นผู้จัด	ช่องนี้สำหรับ บู้วิจัย
	ผู้จัด	3		
5.5 กิจกรรมเพื่อพัฒนาบุคลิกภาพและให้ความรู้ เทคนิคการทำงานของนิสิต เช่น จัดอบรม ผู้นำ อบรมบุคลิกภาพ				<input type="checkbox"/> 68
5.6 กิจกรรมที่มุ่งสร้างความเป็นเอกภาพของ สถาบัน เช่น วันสถาปนามหาวิทยาลัย วันปิยมหาราช				<input type="checkbox"/> 69
5.7 การบริหารการเงินของสโมสรนิสิต				<input type="checkbox"/> 70
5.8 การควบคุมการบริหารการเงินของสโมสร นิสิต				<input type="checkbox"/> 71
5.9 กิจกรรมการเลือกตั้งกรรมการสโมสรนิสิต				<input type="checkbox"/> 72
5.10 อื่น ๆ (โปรดระบุ)				<input type="checkbox"/> 73
.....				

ระดับความคิดเห็นมีความหมายดังนี้

- 5 หมายความว่า เห็นด้วยในระดับมากที่สุด
 4 หมายความว่า เห็นด้วยในระดับมาก
 3 หมายความว่า เห็นด้วยในระดับปานกลาง
 2 หมายความว่า เห็นด้วยในระดับน้อย
 1 หมายความว่า เห็นด้วยในระดับน้อยที่สุด

	มากที่สุด		น้อยที่สุด			ช่องนี้สำหรับผู้วิจัย
	5	4	3	2	1	
6. ท่านมีความเห็นว่าการจัดดำเนินงานกิจกรรมนิสิต ที่เป็นอยู่ในปัจจุบันมีลักษณะต่อไปนี้มากน้อย เพียงใด						
6.1 นิสิตมีอิสระในการดำเนินกิจกรรมได้เต็มที่						<input type="checkbox"/> 74
6.2 นิสิตที่ได้รับแต่งตั้งเป็นกรรมการสโมสร นิสิตมีความรับผิดชอบต่อหน้าที่เป็นอย่างดี						<input type="checkbox"/> 75
6.3 นิสิตที่เข้าทำกิจกรรมมีความรู้เกี่ยวกับ ระเบียบและเทคนิคการทำงาน						<input type="checkbox"/> 76
6.4 อาจารย์ที่ปรึกษาให้ความสนใจและให้ คำแนะนำแก่นิสิตเป็นอย่างดี						<input type="checkbox"/> 77
6.5 อาจารย์ที่ปรึกษามีความรู้ความเข้าใจใน กิจกรรมที่ให้คำปรึกษา						<input type="checkbox"/> 78
6.6 การจัดกิจกรรมนิสิตได้รับความร่วมมือ จากอาจารย์ทั่วไปเป็นอย่างดี						<input type="checkbox"/> 79
6.7 บุคลากรของกองกิจการนิสิตมีความเข้าใจ และได้อำนวยความสะดวกในการทำงาน ของนิสิตเป็นอย่างดี						<input type="checkbox"/> 80

	มากที่สุด		น้อยที่สุด			ช่องนี้สำหรับผู้วิจัย
	5	4	3	2	1	
6.8 บุคลากรในหน่วยงานของมหาวิทยาลัยมีความ เข้าใจและได้อำนวยความสะดวกในการ ทำงานของนิสิตเป็นอย่างดี						<input type="checkbox"/> 1
6.9 การกำหนดแผนงานกิจกรรมนิสิตได้มีการ กำหนดไว้ล่วงหน้าชัดเจนในการปฏิบัติงาน						<input type="checkbox"/> 2
6.10 นิสิตเป็นผู้กำหนดแผนงานในการทำกิจกรรม						<input type="checkbox"/> 3
6.11 อาจารย์ที่ปรึกษาและนิสิตได้มีการกำหนด แผนงานในการทำกิจกรรมร่วมกัน						<input type="checkbox"/> 4
6.12 นิสิตได้มีการประเมินผลการทำกิจกรรม ทุกครั้งเมื่อกิจกรรมเสร็จสิ้น						<input type="checkbox"/> 5
6.13 นิสิตได้รับความสะดวกเกี่ยวกับการใช้ อาคารสถานที่ และการใช้อุปกรณ์ต่างๆ จากมหาวิทยาลัยเป็นอย่างดี						<input type="checkbox"/> 6
6.14 มหาวิทยาลัยได้จัดสถานที่ทำกิจกรรมให้ อย่างเพียงพอ						<input type="checkbox"/> 7
6.15 มหาวิทยาลัยได้ให้งบประมาณสนับสนุน กิจกรรมนิสิตเป็นอย่างดี						<input type="checkbox"/> 8
6.16 งบประมาณของสโมสรนิสิตมีเพียงพอ ในการนำมาใช้กิจกรรมของนิสิต						<input type="checkbox"/> 9
6.17 การพิจารณางบประมาณสำหรับการจัด กิจกรรมด้านต่าง ๆ ยังขาดหลักเกณฑ์ ที่เหมาะสม						<input type="checkbox"/> 10
6.18 อื่น ๆ (โปรดระบุ)						<input type="checkbox"/> 11
.....						
.....						

	มากที่สุด		น้อยที่สุด			ช่องนี้สำหรับผู้วิจัย
	5	4	3	2	1	
7. ท่านเห็นว่ามหาวิทยาลัยสมควรดำเนินการเกี่ยวกับเรื่องต่อไปนี้มากน้อยเพียงใด เพื่อให้นิสิตและอาจารย์สนใจเข้าร่วมกิจกรรมนิสิตมากขึ้น						
7.1 จัดให้ข้อมูลด้านกิจกรรมนิสิตในวันประชุมนิเทศนิสิตใหม่						<input type="checkbox"/> 12
7.2 จัดประชุมนิเทศ อบรมให้ความรู้ด้านเทคนิคการทำงานแก่กรรมการสโมสรนิสิต						<input type="checkbox"/> 13
7.3 กิจกรรมนิสิตควรเปิดหลักสูตรอบรมเพื่อเสริมการพัฒนาบุคลิกภาพให้นิสิตโดยทั่วไป						<input type="checkbox"/> 14
7.4 บังคับให้นิสิตทุกคนลงทะเบียนการเข้าร่วมกิจกรรมนิสิตทุกภาพการศึกษา โดยไม่ถือเป็นหน่วยกิตของการเรียน						<input type="checkbox"/> 15
7.5 จัดเปิดสอนกิจกรรมนิสิตเป็นรายวิชาเลือกในหลักสูตรการศึกษาทั่วไป						<input type="checkbox"/> 16
7.6 การพิจารณารับอาจารย์ ควรพิจารณาทั้งความสามารถด้านวิชาการและประสบการณ์ในการทำกิจกรรม						<input type="checkbox"/> 17
7.7 การปฏิบัติงานด้านกิจกรรมนิสิตของอาจารย์ให้สามารถนำเป็นผลงานประกอบการพิจารณาเลื่อนตำแหน่งวิชาการได้						<input type="checkbox"/> 18
7.8 มหาวิทยาลัยควรกำหนดให้ภาระงานกิจกรรมนิสิตเป็นภาระหน้าที่ของอาจารย์มีความสำคัญ เช่นเดียวกับภาระหน้าที่ด้านวิชาการ						<input type="checkbox"/> 19

บัณฑิตวิทยาลัย จุฬาลงกรณ์มหาวิทยาลัย

14 มีนาคม 2532

เรื่อง ขอความร่วมมือในการตอบแบบสอบถาม

เรียน ผู้ตอบแบบสอบถามทุกท่าน

ด้วย ดิฉัน นางกอบแก้ว สิงห์ดี นิสิตระดับปริญญาโทบัณฑิต ภาควิชา
อุดมศึกษา คณะครุศาสตร์ จุฬาลงกรณ์มหาวิทยาลัย กำลังทำวิทยานิพนธ์เรื่อง "แนวทาง
การพัฒนารูปแบบการจัดกิจกรรมนิสิตของจุฬาลงกรณ์มหาวิทยาลัย"

ในการนี้ ใคร่ขอความร่วมมือจากท่านในการตอบแบบสอบถามที่แนบมานี้ และ
ใคร่ขอขอบคุณในความร่วมมือนด้วยดีของท่านมาล่วงหน้า ณ โอกาสนี้

ขอแสดงความนับถือ

(นางกอบแก้ว สิงห์ดี)

ผู้วิจัย

แบบสอบถามเพื่อการวิจัย

(สำหรับนิสิต)

เรื่อง ความคิดเห็นที่มีต่อรูปแบบการจัดกิจกรรมนิสิตของจุฬาลงกรณ์มหาวิทยาลัย

- ตอนที่ 1 สถานภาพของผู้ตอบแบบสอบถาม ช่องนี้สำหรับผู้วิจัย
- คำชี้แจง โปรดเขียนเครื่องหมาย ✓ ลงในช่อง หน้าข้อความหรือเติมข้อความที่ตรงกับความเป็นจริงของท่าน (เลือกเพียงคำตอบเดียว)
1-3
1. เพศของผู้ตอบ 4
 - ชาย หญิง
 2. ท่านเป็นนิสิตสังกัดคณะ (โปรดระบุ) 5
 - ชั้นปีที่ 1 ชั้นปีที่ 2
 - ชั้นปีที่ 3 ชั้นปีที่ 4
 - ชั้นปีที่ 5 ชั้นปีที่ 6
 3. ท่านเคยเข้าร่วมในกิจกรรมของสโมสรนิสิตจุฬาลงกรณ์มหาวิทยาลัยหรือไม่ (ถ้าไม่เคยโปรดผ่านไปตอบข้อ 7) 7
 - เคย ไม่เคย
 4. ถ้าเคย ท่านมีตำแหน่งในคณะกรรมการสโมสรนิสิตจุฬาลงกรณ์มหาวิทยาลัยหรือไม่ 8
 - มี ไม่มี
 5. ถ้ามี ตำแหน่งในคณะกรรมการสโมสรนิสิต ที่เป็นอยู่ในปัจจุบันคือ 9
 - คณะกรรมการบริหารองค์การบริหารสโมสรนิสิต
 - คณะกรรมการชมรม
 - สมาชิกสภานิสิต

ชื่องี้สำหรับผู้วิจัย

6. เหตุผล ที่ท่านเข้าร่วมกิจกรรม เพราะ (ตอบได้มากกว่า 1 ข้อ)

- | | | | |
|--------------------------|-----------------------------|--------------------------|----|
| <input type="checkbox"/> | เห็นประโยชน์ของการทำกิจกรรม | <input type="checkbox"/> | 10 |
| <input type="checkbox"/> | ต้องการหาประสบการณ์ | <input type="checkbox"/> | 11 |
| <input type="checkbox"/> | เพื่อนชักชวน | <input type="checkbox"/> | 12 |
| <input type="checkbox"/> | รุ่นพี่ที่โรงเรียนแนะนำ | <input type="checkbox"/> | 13 |
| <input type="checkbox"/> | อาจารย์แนะนำ | <input type="checkbox"/> | 14 |
| <input type="checkbox"/> | อื่น ๆ (โปรดระบุ) | <input type="checkbox"/> | 15 |

7. ถ้าท่านไม่เคยเข้าร่วมกิจกรรม สาเหตุที่ไม่เข้าร่วมเพราะ

- | | | | |
|--------------------------|--------------------------------------|--------------------------|----|
| <input type="checkbox"/> | ไม่เห็นประโยชน์ของการทำกิจกรรม | <input type="checkbox"/> | 16 |
| <input type="checkbox"/> | กิจกรรมที่เป็นอยู่ส่วนใหญ่ไม่น่าสนใจ | <input type="checkbox"/> | 17 |
| <input type="checkbox"/> | ไม่มีเวลาเพียงพอ | <input type="checkbox"/> | 18 |
| <input type="checkbox"/> | อื่น ๆ (โปรดระบุ) | <input type="checkbox"/> | 19 |

ตอนที่ 2 ความคิดเห็นที่มีต่อรูปแบบการจัดกิจกรรมนิสิตของจุฬาลงกรณ์มหาวิทยาลัย

คำชี้แจง คำถามต่อไปนี้ ให้ท่านแสดงความคิดเห็นเกี่ยวกับการจัดกิจกรรมของนิสิต
จุฬาลงกรณ์มหาวิทยาลัย ซึ่งมีความหมายเฉพาะกิจกรรมของสโมสรนิสิต
จุฬาลงกรณ์มหาวิทยาลัย อันได้แก่ กิจกรรมขององค์การบริหารสโมสรนิสิต สถานิสิก
และชมรมในสังกัดองค์การบริหารสโมสรนิสิต คำตอบของท่านไม่มีข้อผิดหรือถูกขึ้นอยู่กับ
ความคิดเห็นส่วนตัวของท่าน โปรดอ่านข้อความแต่ละข้อแล้วทำเครื่องหมาย
ลงในช่องว่างทางขวามือหรือเติมข้อความที่ตรงกับความคิดเห็นของท่านระดับ
ความคิดเห็นมีความหมายดังนี้

- 5 หมายความว่า เห็นด้วยในระดับมากที่สุด
4 หมายความว่า เห็นด้วยในระดับมาก
3 หมายความว่า เห็นด้วยในระดับปานกลาง
2 หมายความว่า เห็นด้วยในระดับน้อย
1 หมายความว่า เห็นด้วยในระดับน้อยที่สุด

	มากที่สุด		น้อยที่สุด			ช่องนี้สำหรับผู้วิจัย
	5	4	3	2	1	
1. ท่านเห็นว่าการเข้าร่วมในกิจกรรมของนิสิตที่ เป็นอยู่ในปัจจุบันช่วยให้นิสิตได้พัฒนาในข้อ ต่อไปนี้มาก-น้อยเพียงใด						
1.1 ความสามารถในการทำงานร่วมกับผู้อื่น						<input type="checkbox"/> 13
1.2 ความสามารถในการเป็นผู้นำ						<input type="checkbox"/> 14
1.3 ความสามารถในการเป็นผู้ตามที่ดี						<input type="checkbox"/> 15
1.4 ความสามารถในการแก้ปัญหา						<input type="checkbox"/> 16
1.5 มีความรับผิดชอบ						<input type="checkbox"/> 17
1.6 ความเสียสละเพื่อประโยชน์ส่วนรวม						<input type="checkbox"/> 18
1.7 ความซื่อสัตย์ต่อหน้าที่และวิชาชีพ						<input type="checkbox"/> 19

	มากที่สุด		น้อยที่สุด			ช่องนี้สำหรับผู้วิจัย
	5	4	3	2	1	
1.8 ความมีน้ำใจ						<input type="checkbox"/> 20
1.9 ความมีศีลธรรม						<input type="checkbox"/> 21
1.10 ความยุติธรรม						<input type="checkbox"/> 22
1.11 ความสามัคคีในหมู่คณะ						<input type="checkbox"/> 23
1.12 มีทัศนคติที่ดีต่ออาจารย์						<input type="checkbox"/> 24
1.13 มีทัศนคติที่ดีต่อมหาวิทยาลัย						<input type="checkbox"/> 25
1.14 มีความเข้าใจในวิถีการปกครอง ระบอบประชาธิปไตย						<input type="checkbox"/> 26
1.15 ความมีระเบียบวินัย						<input type="checkbox"/> 27
1.16 ความคิดริเริ่มสร้างสรรค์						<input type="checkbox"/> 28
1.17 ความมั่นคงทางอารมณ์						<input type="checkbox"/> 29
1.18 ความรู้ความสามารถในการบริหารงาน หรือการจัดการ						<input type="checkbox"/> 30
1.19 ความรักและภูมิใจในศิลปวัฒนธรรมของ ชาติ						<input type="checkbox"/> 31
1.20 ความรู้ความเข้าใจในการศึกษาตาม หลักสูตรเพิ่มมากขึ้น						<input type="checkbox"/> 32
1.21 การใช้เวลาว่างให้เป็นประโยชน์						<input type="checkbox"/> 33
1.22 อื่น ๆ (โปรดระบุ)						<input type="checkbox"/> 34
.....						
.....						
2. ท่านเห็นว่า สโมสรนิสิตในปัจจุบันได้ทำหน้าที่ ในข้อต่อไปนี้มากน้อยเพียงใด						
2.1 อบจ. ได้อำนวยความสะดวกในการติดต่อ ระหว่างนิสิตและมหาวิทยาลัย						<input type="checkbox"/> 35

	มากที่สุด		น้อยที่สุด			ช่องนี้สำหรับผู้วิจัย
	5	4	3	2	1	
2.2 อบจ.ชี้แจงข้อมูลข่าวสารความเคลื่อนไหวของมหาวิทยาลัยต่อมวลสมาชิก						<input type="checkbox"/> 36
2.3 อบจ.ได้สะท้อนปัญหาของสังคมระดับชาติ						<input type="checkbox"/> 37
2.4 อบจ.ได้ประสานงานให้กิจกรรมสโมสรนิสิตระดับส่วนกลางกับระดับคณะมีความสอดคล้องและเป็นไปด้วยดี						<input type="checkbox"/> 38
2.5 อบจ.ได้ประสานงานให้ชมรมต่าง ๆ ในฝ่ายมีความเข้าใจและทำงานร่วมกันด้วยดี						<input type="checkbox"/> 39
2.6 นายกสโมสรนิสิตทำหน้าที่เป็นตัวแทนของนิสิตทั้งมวลเป็นอย่างดี						<input type="checkbox"/> 40
2.7 กรรมการ อบจ. (ซึ่งหมายรวมถึงตำแหน่งที่เลือกตั้งทั่วไป 10 ตำแหน่ง และหัวหน้านิสิตคณะ 25 คณะ) ได้มีส่วนร่วมในการบริหารงานของ อบจ. เป็นอย่างดี						<input type="checkbox"/> 41
2.8 สภานิสิตทำหน้าที่ควบคุมการบริหารงานองค์การบริหารสโมสรนิสิตได้อย่างมีประสิทธิภาพ						<input type="checkbox"/> 42
2.9 ชมรมโดยทั่วไปบริหารงานได้อย่างมีประสิทธิภาพดี						<input type="checkbox"/> 43
2.10 อื่น ๆ (โปรดระบุ						<input type="checkbox"/> 44
.....						
.....						

	มากที่สุด		น้อยที่สุด			ช่องนี้สำหรับผู้วิจัย
	5	4	3	2	1	
3. ท่านเห็นว่ากิจกรรมนิสิตที่จัดขึ้นในปัจจุบัน มีลักษณะต่อไปนี้มากน้อยเพียงใด						
3.1 กิจกรรมมีหลากหลายให้นิสิตได้มีโอกาสเลือกทำตามความสนใจมาก						<input type="checkbox"/> 45
3.2 เป็นกิจกรรมที่สอดคล้องกับความต้องการของนิสิต						<input type="checkbox"/> 46
3.3 เป็นกิจกรรมที่เป็นประโยชน์โดยตรงต่อนิสิตโดยรวม						<input type="checkbox"/> 47
3.4 เป็นกิจกรรมที่มีส่วนเสริมการเรียนการสอนในหลักสูตรเป็นส่วนใหญ่						<input type="checkbox"/> 48
3.5 กิจกรรมด้านกีฬาส่วนใหญ่จัดเป็นกิจกรรมที่มุ่งการแข่งขันมากกว่าการพัฒนาให้นิสิตมีน้ำใจเป็นนักกีฬา						<input type="checkbox"/> 49
3.6 กิจกรรมด้านกีฬาได้จัดให้นิสิตทั่วไปมีโอกาสเล่นกีฬาเพื่อออกกำลังกาย						<input type="checkbox"/> 50
3.7 กิจกรรมด้านกีฬาจัดได้เป็นประโยชน์ต่อนิสิตดีแล้ว						<input type="checkbox"/> 51
3.8 กิจกรรมด้านศิลปะและวัฒนธรรม โดยทั่วไปได้จัดให้นิสิตมีความเข้าใจและมีทักษะด้านศิลปวัฒนธรรมมากขึ้น						<input type="checkbox"/> 52
3.9 กิจกรรมด้านวิชาการโดยส่วนใหญ่จัดได้เสริมการเรียนการสอนในหลักสูตรเป็นอย่างดี						<input type="checkbox"/> 53
3.10 กิจกรรมด้านวิชาการจัดได้เสริมกับวิชาการในสาขาอื่น ๆ ที่ไม่มีในหลักสูตร						<input type="checkbox"/> 54

	มากที่สุด		น้อยที่สุด			ช่องนี้สำหรับผู้วิจัย
	5	4	3	2	1	
3.11 กิจกรรมด้านบำเพ็ญประโยชน์และพัฒนาสังคม จัดให้นิสิตได้ใช้ความรู้ทางวิชาการไปพัฒนาชุมชนเป็นประโยชน์มาก						<input type="checkbox"/> 55
3.12 ลักษณะกิจกรรมด้านการเมืองช่วยปูพื้นฐานให้นิสิตมีความรู้ด้านการเมืองมากขึ้น						<input type="checkbox"/> 56
3.13 ลักษณะกิจกรรมด้านการเมืองช่วยให้นิสิตมีความกระตือรือร้นและมีความสำนึกในการเข้าไปมีส่วนร่วมในการปกครองประเทศ						<input type="checkbox"/> 57
3.14 กิจกรรมด้านการเมืองจัดได้เป็นประโยชน์ต่อส่วนรวมระดับชาติมาก						<input type="checkbox"/> 58
3.15 อื่น ๆ (โปรดระบุ)						
4. ท่านเห็นว่าบทบาทของบุคคลต่อไปนี้ ควรมีส่วนร่วมในการจัดดำเนินงานกิจกรรมนิสิต ในระดับมากน้อยเพียงใด						
4.1 นิสิต						<input type="checkbox"/> 59
4.2 อาจารย์						<input type="checkbox"/> 60
4.3 บุคลากร						<input type="checkbox"/> 61
4.4 มหาวิทยาลัย						<input type="checkbox"/> 62
4.5 อื่น ๆ (โปรดระบุ)						<input type="checkbox"/> 63
.....						
.....						

คำชี้แจง ในการตอบข้อที่ 5 ให้ท่านทำเครื่องหมาย ในช่องทางขวามือ โดยมีความหมายของระดับความเห็นดังนี้

- 3 หมายความว่า ท่านเห็นว่านิสิตควรมีส่วนร่วมมาก โดยเป็นผู้จัดดำเนินการ
- 2 หมายความว่า ท่านเห็นว่านิสิตและมหาวิทยาลัยควรมีส่วนร่วมพอ ๆ กัน โดยเป็นผู้จัดดำเนินการร่วมกัน
- 1 หมายความว่า ท่านเห็นว่ามหาวิทยาลัยควรมีส่วนร่วมมาก โดยเป็นผู้จัดดำเนินการ

	นิสิตเป็น		มหาวิทยาลัย	ช่องนี้สำหรับ ผู้วิจัย
	ผู้จัด		เป็นผู้จัด	
	3	2	1	
5. ท่านเห็นว่า กิจกรรมนิสิตในข้อต่อไปนี้ นิสิตและมหาวิทยาลัยควรมีระดับการมีส่วนร่วมจัดดำเนินการมากน้อยเพียงใด				
5.1 กิจกรรมที่ส่งเสริมความคิดริเริ่มสร้างสรรค์ของนิสิต เช่น กิจกรรมประเภทต่าง ๆ ของสโมสรนิสิตที่ชมรมจัดให้มีขึ้น				<input type="checkbox"/> 64
5.2 กิจกรรมประเพณีหลักของสโมสรนิสิต เช่น กิจกรรมรับน้องใหม่ น้องใหม่สัมพันธ์ ลอยกระทง				<input type="checkbox"/> 65
5.3 กิจกรรมที่เกี่ยวข้องกับการเผยแพร่ชื่อเสียงของสถาบัน เช่น กีฬามหาวิทยาลัย จุฬาลงกรณ์มหาวิทยาลัย ฟุตบอลประเพณี				<input type="checkbox"/> 66
5.4 กิจกรรมที่มุ่งสร้าง แบบแผน เช่น ประมุขนิเทศ ปัจฉิมนิเทศ				<input type="checkbox"/> 67

	นิสิตเป็น		มหาวิทยาลัย เป็นผู้จัด	ช่องนี้สำหรับ ป้อนวิจัย
	ผู้จัด	เป็นผู้จัด		
	3	2	1	
5.5 กิจกรรมเพื่อพัฒนาบุคลิกภาพและให้ความรู้ เทคนิคการทำงานของนิสิต เช่น จัดอบรม ผู้นำ อบรมบุคลิกภาพ				<input type="checkbox"/> 68
5.6 กิจกรรมที่มุ่งสร้างความเป็นเอกภาพของ สถาบัน เช่น วันสถาปนามหาวิทยาลัย วันปิยมหาราช				<input type="checkbox"/> 69
5.7 การบริหารการเงินของสโมสรนิสิต				<input type="checkbox"/> 70
5.8 การควบคุมการบริหารการเงินของสโมสร นิสิต				<input type="checkbox"/> 71
5.9 กิจกรรมการเลือกตั้งกรรมการสโมสรนิสิต				<input type="checkbox"/> 72
5.10 อื่น ๆ (โปรดระบุ)				<input type="checkbox"/> 73
.....				
.....				

ระดับความคิดเห็นมีความหมายดังนี้

- 5 หมายความว่า เห็นด้วยในระดับมากที่สุด
 4 หมายความว่า เห็นด้วยในระดับมาก
 3 หมายความว่า เห็นด้วยในระดับปานกลาง
 2 หมายความว่า เห็นด้วยในระดับน้อย
 1 หมายความว่า เห็นด้วยในระดับน้อยที่สุด



	มากที่สุด		น้อยที่สุด			ช่องนี้สำหรับผู้วิจัย
	5	4	3	2	1	
6. ท่านมีความเห็นว่าการจัดดำเนินงานกิจกรรมนิสิต ที่เป็นอยู่ในปัจจุบันมีลักษณะต่อไปนี้มากน้อย เพียงใด						
6.1 นิสิตมีอิสระในการดำเนินกิจกรรมได้เต็มที่						<input type="checkbox"/> 74
6.2 นิสิตที่ได้รับแต่งตั้งเป็นกรรมการสโมสร นิสิตมีความรับผิดชอบต่อหน้าที่เป็นอย่างดี						<input type="checkbox"/> 75
6.3 นิสิตที่เข้าทำกิจกรรมมีความรู้เกี่ยวกับ ระเบียบและเทคนิคการทำงาน						<input type="checkbox"/> 76
6.4 อาจารย์ที่ปรึกษาให้ความสนใจและให้ คำแนะนำแก่นิสิตเป็นอย่างดี						<input type="checkbox"/> 77
6.5 อาจารย์ที่ปรึกษามีความรู้ความเข้าใจใน กิจกรรมที่ให้คำปรึกษา						<input type="checkbox"/> 78
6.6 การจัดกิจกรรมนิสิตได้รับความร่วมมือ จากอาจารย์ทั่วไปเป็นอย่างดี						<input type="checkbox"/> 79
6.7 บุคลากรของกองกิจการนิสิตมีความเข้าใจ และให้อำนวยความสะดวกในการทำงาน ของนิสิตเป็นอย่างดี						<input type="checkbox"/> 80

	มากที่สุด		น้อยที่สุด			ช่องนี้สำหรับผู้วิจัย
	5	4	3	2	1	
6.8 บุคลากรในหน่วยงานของมหาวิทยาลัยมีความ เข้าใจและได้อำนวยความสะดวกในการ ทำงานของนิสิตเป็นอย่างดี						<input type="checkbox"/> 1
6.9 การกำหนดแผนงานกิจกรรมนิสิตได้มีการ กำหนดไว้ล่วงหน้าชัดเจนในการปฏิบัติงาน						<input type="checkbox"/> 2
6.10 นิสิตเป็นผู้กำหนดแผนงานในการทำกิจกรรม						<input type="checkbox"/> 3
6.11 อาจารย์ที่ปรึกษาและนิสิตได้มีการกำหนด แผนงานในการทำกิจกรรมร่วมกัน						<input type="checkbox"/> 4
6.12 นิสิตได้มีการประเมินผลการทำกิจกรรม ทุกครั้งเมื่อกิจกรรมเสร็จสิ้น						<input type="checkbox"/> 5
6.13 นิสิตได้รับความสะดวกเกี่ยวกับการใช้ อาคารสถานที่ และการใช้อุปกรณ์ต่างๆ จากมหาวิทยาลัยเป็นอย่างดี						<input type="checkbox"/> 6
6.14 มหาวิทยาลัยได้จัดสถานที่ทำกิจกรรมให้ อย่างเพียงพอ						<input type="checkbox"/> 7
6.15 มหาวิทยาลัยได้ให้งบประมาณสนับสนุน กิจกรรมนิสิตเป็นอย่างดี						<input type="checkbox"/> 8
6.16 งบประมาณของสโมสรนิสิตมีเพียงพอ ในการนำมาใช้กิจกรรมของนิสิต						<input type="checkbox"/> 9
6.17 การพิจารณางบประมาณสำหรับการจัด กิจกรรมด้านต่าง ๆ ยังขาดหลักเกณฑ์ ที่เหมาะสม						<input type="checkbox"/> 10
6.18 อื่น ๆ (โปรดระบุ)						<input type="checkbox"/> 11
.....						
.....						

	มากที่สุด		น้อยที่สุด			ช่องนี้สำหรับผู้วิจัย
	5	4	3	2	1	
7. ท่านเห็นว่ามหาวิทยาลัยสมควรดำเนินการเกี่ยวกับเรื่องต่อไปนี้มากน้อยเพียงใด เพื่อให้นิสิตและอาจารย์สนใจเข้าร่วมกิจกรรมนิสิตมากขึ้น						
7.1 จัดให้ข้อมูลด้านกิจกรรมนิสิตในวันประชุมนิเทศนิสิตใหม่						<input type="checkbox"/> 12
7.2 จัดประชุมนิเทศ อบรมให้ความรู้ด้านเทคนิคการทำงานแก่กรรมการสโมสรนิสิต						<input type="checkbox"/> 13
7.3 กิจกรรมนิสิตควรเปิดหลักสูตรอบรมเพื่อเสริมการพัฒนาบุคลิกภาพให้แก่นิสิตโดยทั่วไป						<input type="checkbox"/> 14
7.4 บังคับให้นิสิตทุกคนลงทะเบียนการเข้าร่วมกิจกรรมนิสิตทุกภาคการศึกษา โดยไม่ถือเป็นหน่วยกิตของการเรียน						<input type="checkbox"/> 15
7.5 จัดเปิดสอนกิจกรรมนิสิตเป็นรายวิชาเลือกในหลักสูตรการศึกษาทั่วไป						<input type="checkbox"/> 16
7.6 การพิจารณารับอาจารย์ ควรพิจารณาทั้งความสามารถด้านวิชาการและประสบการณ์ในการทำกิจกรรม						<input type="checkbox"/> 17
7.7 การปฏิบัติงานด้านกิจกรรมนิสิตของอาจารย์ให้สามารถนำเป็นผลงานประกอบการพิจารณาเลื่อนตำแหน่งวิชาการได้						<input type="checkbox"/> 18
7.8 มหาวิทยาลัยควรกำหนดให้ภาระงานกิจกรรมนิสิตเป็นภาระหน้าที่ของอาจารย์มีความสำคัญเช่นเดียวกับภาระหน้าที่ด้านวิชาการ						<input type="checkbox"/> 19



ประวัติผู้วิจัย

นางกอบแก้ว สิงห์ดี เกิดวันที่ 11 เมษายน 2494 ที่จังหวัดสุราษฎร์ธานี สำเร็จการศึกษานิติศาสตรบัณฑิต จากมหาวิทยาลัยธรรมศาสตร์ เมื่อปีการศึกษา 2515 และ ครุศาสตรบัณฑิต หลักสูตร 2 ปี จากจุฬาลงกรณ์มหาวิทยาลัย เมื่อปีการศึกษา 2520 บรรจุเข้ารับราชการครั้งแรกที่กองกิจการนิสิต จุฬาลงกรณ์มหาวิทยาลัย เมื่อปี พ.ศ. 2518 และ ดำรงตำแหน่งหัวหน้าแผนกกิจกรรมและวินัยนิสิตตั้งแต่ ปี พ.ศ. 2520 - 2530 ปัจจุบันดำรง ตำแหน่ง หัวหน้าแผนกบริการและสวัสดิการ กองกิจการนิสิต จุฬาลงกรณ์มหาวิทยาลัย.