

เอกสารอ้างอิง

1. คณะกรรมการจัดตั้งศูนย์อุตสาหกรรมบริการ. "รายงานโครงการศูนย์อุตสาหกรรมบริการ," มิถุนายน 2523.
2. อุตสาหกรรม, กระทรวง. การนิคมอุตสาหกรรมแห่งประเทศไทย, พระนคร : โรงพิมพ์พระเกษมบางปะอิน ท่าพายัพ สามเสน, 2512.
3. อุตสาหกรรม, กระทรวง. พระราชบัญญัติโรงงาน พ.ศ. 2512, พระนคร : โรงพิมพ์พระเกษมบางปะอิน ท่าพายัพ สามเสน, 2512.
4. กรุงเทพมหานคร. เทศบัญญัติของเทศบาลนครกรุงเทพ เรื่อง กำหนดบริเวณซึ่งอาคารบางชนิดจะปลูกสร้างขึ้นมิได้, พระนคร : โรงพิมพ์นิติเวช, 2520.
5. อุตสาหกรรม, กระทรวง. "แจ้งความกระทรวงอุตสาหกรรม เรื่อง หลักเกณฑ์การอนุญาตให้ตั้งหรือขยายโรงงานและหรือพื้นที่รถยนต์หรือรถจักรยานยนต์," มิถุนายน 2516.
6. อุตสาหกรรม, กระทรวง. "ประกาศกระทรวงอุตสาหกรรม เรื่อง นโยบายอุตสาหกรรมเสื่อผ้าสำเร็จรูป," กันยายน 2522.
7. กองกำกับการตำรวจดับเพลิง พญาไท ฝ่ายวิจัยและสถิติ. "ข้อมูลเกี่ยวกับสถิติการเกิดอัคคีภัยในเขตกรุงเทพมหานคร," ปี 2522 - 2524.
8. อุตสาหกรรม, กระทรวง. ฝ่ายตรวจความปลอดภัย กองตรวจโรงงาน กรมโรงงานอุตสาหกรรม. "สถิติการเกิดอัคคีภัยของโรงงานอุตสาหกรรมในประเทศไทย," ปี 2524.

9. วิชัย เศรษฐรุ่งเรืองเจริญ. "บัญชีต้นทุนรับเหมาก่อสร้างและงบประมาณควบคุมการดำเนินงาน," เอกสารประกอบการศึกษา, 2521.
10. สมบัติ ปทุมทิพย์. "การวิเคราะห์รายจ่ายและผลตอบแทนของโครงการสร้างทางสายประทาย - ยโสธร," วิทยานิพนธ์ปริญญาเศรษฐศาสตรมหาบัณฑิต มหาวิทยาลัยธรรมศาสตร์, 2521.
11. วันชัย วิจิรวนิช และ ชุ่ม พลอยมีค่า. เศรษฐศาสตร์วิศวกรรม, พระนคร : บริษัท ซีไอเคยูเคชั่น, 2520.
12. จันทนา จันทโร และ ศิริจันทร์ ทองประเสริฐ. การศึกษาความเป็นไปได้ของโครงการคานขรุขระและอุตสาหกรรม, พระนคร : โรงพิมพ์จุฬาลงกรณ์มหาวิทยาลัย, 2524.
13. Steve.H.Hank and Richard A Walker, Benefit - Cost and Policy Analysis 1974 Aldine Publishing Company, Chicago 1975.

ภาคผนวก ก 1

คณะกรรมการจัดตั้งศูนย์อุตสาหกรรมบริการ ประกอบด้วยผู้แทนจากหน่วยงานที่เกี่ยวข้อง
ดังนี้

1. รัฐมนตรีว่าการหรือรัฐมนตรีช่วยว่าการผู้ได้รับมอบหมายจากรัฐมนตรีว่าการ
กระทรวงอุตสาหกรรม เป็นประธาน
2. อธิบดีกรมโรงงานอุตสาหกรรม เป็นรองประธาน
3. อธิบดีกรมส่งเสริมอุตสาหกรรม เป็นกรรมการ
4. ผู้ว่าการเคหะแห่งชาติ เป็นกรรมการ
5. ผู้ว่าการการนิคมอุตสาหกรรมแห่งประเทศไทย เป็นกรรมการ
6. ผู้อำนวยการสำนักผังเมือง เป็นกรรมการ
7. ผู้อำนวยการกองผังเมือง กรุงเทพมหานคร เป็นกรรมการ
8. ผู้อำนวยการกองควบคุมโรงงาน เป็นกรรมการ
9. ผู้อำนวยการกองอุตสาหกรรมโรงงาน เป็นกรรมการ
10. ผู้อำนวยการกองสิ่งแวดล้อมโรงงาน เป็นกรรมการ
11. ผู้ทรงคุณวุฒิจำนวนไม่เกิน 3 นาย ที่รัฐมนตรีว่าการกระทรวงอุตสาหกรรม
แต่งตั้ง เป็นกรรมการ
12. ผู้อำนวยการกองตรวจโรงงาน เป็นกรรมการและเลขานุการ

ภาคผนวก ก 2

การนิคมอุตสาหกรรมแห่งประเทศไทย (กนอ.)

กนอ. เป็นหน่วยงานรัฐวิสาหกิจ ตั้งขึ้นเมื่อ 31 ธันวาคม 2515 มีวัตถุประสงค์เพื่อแก้ปัญหาเกี่ยวกับสถานที่ที่จะใช้เป็นที่ตั้งโรงงานไม่ให้ไปก่อความเดือดร้อนแก่ประชาชนในเรื่องน้ำเสีย เสียง ฝุ่นละออง กลิ่น คว้น รวมทั้งจัดตั้งเขตอุตสาหกรรมส่งออก เพื่อส่งเสริมการใช้แรงงานในประเทศให้มากยิ่งขึ้น

กนอ. จะดำเนินการโดยจัดซื้อที่ดินที่เหมาะสม มาดำเนินการก่อสร้างถนน ท่อระบายน้ำ ไฟฟ้า ประปา และระบบขจัดน้ำเสีย แล้วให้เอกชน เช่า หรือ เช่าซื้อ หรือขายต่อไป นอกจากนี้ยังอาจร่วมทุนกับเอกชนเพื่อดำเนินการธุรกิจที่เกี่ยวข้องหรือเป็นประโยชน์แก่การนิคมอุตสาหกรรม

กนอ. ที่ดำเนินการในปัจจุบัน เช่น ที่บางชัน ซึ่งจัดเป็นนิคมอุตสาหกรรมประเภทปราศจากสิ่งแวกล่อมเป็นพิษ หรือ ที่บางปู ซึ่ง กนอ. ร่วมดำเนินการกับบริษัทเอกชน และที่ลาดกระบัง ซึ่งนอกจากจะเป็นนิคมอุตสาหกรรมทั่วไป ยังจัดเป็นเขตอุตสาหกรรมส่งออกแห่งแรกของไทย นอกจากนี้ยังมีโครงการจะขยายไปทุกภาค หรือร่วมกับการเคหะแห่งชาติจัดตั้งนิคมอุตสาหกรรมในชุมชนชานเมือง บางพลี-บางบ่อ และวังสลิศอีกด้วย

เนื่องจาก กนอ. ได้รับมอบอำนาจจากกระทรวงอุตสาหกรรมให้ดำเนินการพิจารณาเลือกและออกใบอนุญาตตั้งและประกอบกิจการโรงงานได้เลย ดังนั้นผู้ที่ประสงค์จะตั้งโรงงานในเขตการนิคม ก็ไม่ต้องไปติดต่อขออนุญาตที่กรมโรงงานอุตสาหกรรมอีก.

ภาคผนวก ก 3

บัญชีท้ายกฎกระทรวง ฉบับที่ 1 (พ.ศ. 2512)
ออกตามความในพระราชบัญญัติโรงงาน พ.ศ. 2512

| ลำดับที่ | ประเภทหรือชนิด |
|----------|---|
| 1 | โรงงานประกอบกิจการเกี่ยวกับการบ่มใบชา หรือการบ่มใบชาสูบ |
| 2 | <p>โรงงานประกอบกิจการเกี่ยวกับผลิตผลกลสิกรรมอย่างใดอย่างหนึ่ง หรือหลายอย่างดังต่อไปนี้</p> <ol style="list-style-type: none"> (1) การอบพีชหรือเมล็ดพีช (2) การกะเทาะเปลือกเมล็ดพีช (3) การอัดปอ หรือใบยาสูบ (4) การหีบหรืออัดฝ้าย หรือการปั่นหรืออัดนุ่น (5) การเก็บรักษาพีชหรือเมล็ดพีชด้วยไซโด |
| 3 | <p>โรงงานประกอบกิจการเกี่ยวกับหิน กรวด หทราย หรือดินเหนียวสำหรับใช้ ในการก่อสร้างอย่างใดอย่างหนึ่งหรือหลายอย่างดังต่อไปนี้</p> <ol style="list-style-type: none"> (1) การขุด ระเบิดหรือย่อยหิน (2) การขุดหรือลอกกรวด หทราย หรือดินเหนียว (3) การร่อนหรือคัดกรวดหรือหทราย (4) การดูกรวด |
| 4 | <p>โรงงานประกอบกิจการเกี่ยวกับสัตว์ซึ่งมีไข่สัตว์น้ำอย่างใดอย่างหนึ่งหรือหลายอย่าง ดังต่อไปนี้</p> <ol style="list-style-type: none"> (1) การฆ่าสัตว์ (2) การอบ รมควัน ใส่เกลือ หรือคองเนื้อสัตว์ หรือการทำเนื้อสัตว์ให้เยือกแข็งโดยจับปล้น (3) การทำผลิตภัณฑ์สำเร็จรูปจากเนื้อสัตว์หรือมันสัตว์ การสกัดน้ำมัน |

| ลำดับที่ | ประเภทหรือชนิด |
|----------|---|
| 5 | <p>หรือไขมันที่เป็นอาหารจากสัตว์ หรือการทำนํ้ามันหรือไขมันที่เป็นอาหารจากสัตว์ให้บริสุทธิ์</p> <p>(4) การบรรจุเนื้อสัตว์หรือมันสัตว์หรือผลิตภัณฑ์สำเร็จรูปจากเนื้อสัตว์หรือมันสัตว์ในภาชนะที่ผนึกและอากาศเข้าไม่ได้</p> <p>โรงงานประกอบกิจการเกี่ยวกับนํ้านมอย่างใดอย่างหนึ่งหรือหลายอย่างดังต่อไปนี้</p> |
| | <ol style="list-style-type: none"> (1) การพาสเจอร์ไรส์ หรือสเตอริไลส์นมสด (2) การทำนมสดจากนมผงและไขมัน (3) การทำนมข้น นมผง หรือนมระเหย (4) การทำครีมจากนํ้านม (5) การทำเนยเหลวหรือเนยแข็ง (6) การทำไอศกรีม |
| 6 | <p>โรงงานประกอบกิจการเกี่ยวกับผักหรือผลไม้อย่างใดอย่างหนึ่งหรือหลายอย่าง ดังต่อไปนี้</p> <p>(1) การทำอาหารหรือเครื่องคั้นจากผักหรือผลไม้และบรรจุในภาชนะที่ผนึกและอากาศเข้าไม่ได้</p> <p>(2) การถนอมผักหรือผลไม้โดยวิธีกวน ตากแห้ง คอง หรือทำให้เยือกแข็งโดยฉับพลันหรือเหือกแห้ง</p> |
| 7 | <p>โรงงานประกอบกิจการเกี่ยวกับสัตว์นํ้าอย่างใดอย่างหนึ่งหรือหลายอย่างดังต่อไปนี้</p> <p>(1) การทำอาหารจากสัตว์นํ้าและบรรจุในภาชนะที่ผนึกและอากาศเข้าไม่ได้</p> <p>(2) การถนอมสัตว์นํ้าโดยวิธีอบ รุมควัน ไล่เกลือ คอง ตากแห้ง หรือทำให้เยือกแข็งโดยฉับพลันหรือเหือกแห้ง</p> |

| ลำดับที่ | ประเภทหรือชนิด |
|----------|---|
| 8 | <p>โรงงานประกอบกิจการเกี่ยวกับน้ำมันจากพืชหรือสัตว์หรือไขมันจากสัตว์ อย่างใดอย่างหนึ่งหรือหลายอย่าง ดังต่อไปนี้</p> <ol style="list-style-type: none"> (1) การสกัดน้ำมันจากพืชหรือสัตว์หรือไขมันจากสัตว์ (2) การอัดหรือปั่นกากพืชหรือสัตว์ที่สกัดน้ำมันออกแล้ว (3) การทำน้ำมันจากพืชหรือสัตว์หรือไขมันจากสัตว์ให้แข็งโดย การเติมไฮโดรเจน (4) การทำน้ำมันจากพืชหรือสัตว์หรือไขมันจากสัตว์ให้บริสุทธิ์ (5) การทำเนยเทียมหรือน้ำมันผสมสำหรับปรุงอาหาร |
| 9 | <p>โรงงานประกอบกิจการเกี่ยวกับเมล็ดพืช หรือหัวพืชอย่างใดอย่างหนึ่งหรือ หลายอย่าง ดังต่อไปนี้</p> <ol style="list-style-type: none"> (1) การสี ผัก หรือซัดข้าว (2) การทำแป้งเป็นอาหาร (3) การปั่นหรือบดเมล็ดพืชหรือหัวพืช (4) การผลิตอาหารสำเร็จรูปจากเมล็ดพืชหรือหัวพืช (5) การผสมแป้งหรือการผสมเมล็ดพืช (6) การปอกหัวพืช หรือทำหัวพืชให้เป็นเส้น แวน หรือแท่ง |
| 10 | <p>โรงงานประกอบกิจการเกี่ยวกับอาหารจากแป้งอย่างใดอย่างหนึ่งหรือ หลายอย่าง ดังต่อไปนี้</p> <ol style="list-style-type: none"> (1) การทำขนมปังหรือขนมเค้ก (2) การทำขนมปังกรอบ หรือขนมอบแห้ง (3) การทำผลิตภัณฑ์อาหารจากแป้งเป็นเส้น เม็ด หรือชิ้น |
| 11 | <p>โรงงานประกอบกิจการเกี่ยวกับน้ำตาลอย่างใดอย่างหนึ่งหรือหลายอย่าง ดังต่อไปนี้</p> <ol style="list-style-type: none"> (1) การทำน้ำเชื่อม |

| ลำดับที่ | ประเภทหรือชนิด |
|----------|---|
| | <p>(2) การทำน้ำตาลทรายแดง</p> <p>(3) การทำน้ำตาลทรายดิบ หรือน้ำตาลทรายขาว</p> <p>(4) การทำน้ำตาลทรายดิบ หรือน้ำตาลทรายขาวให้บริสุทธิ์</p> <p>(5) การทำน้ำตาลก้อน หรือน้ำตาลผง</p> <p>(6) การทำกลูโคส หรือเด็กซีโทรส</p> |
| 12 | <p>โรงงานประกอบกิจการเกี่ยวกับ ชา กาแฟ โกโก้ ช็อกโกแลต หรือขนมหวานอย่างใดอย่างหนึ่งหรือหลายอย่าง ดังต่อไปนี้</p> <p>(1) การทำใบชาแห้ง หรือใบชาผง</p> <p>(2) การคั่ว บด หรือปั่นกาแฟ หรือการทำกาแฟผง</p> <p>(3) การทำโกโก้ผง หรือขนมจากโกโก้</p> <p>(4) การทำช็อกโกแลต ช็อกโกแลตผง หรือขนมจากช็อกโกแลต</p> <p>(5) การเชื่อมหรือแช่ผลไม้หรือเปลือกผลไม้ หรือการเคลือบผลไม้หรือเปลือกผลไม้ด้วยน้ำตาล</p> <p>(6) การอบ หรือคั่วถั่วหรือเมล็ดผลไม้ (Nuts) หรือการเคลือบถั่วหรือเมล็ดผลไม้ด้วยน้ำตาล กาแฟ โกโก้ หรือช็อกโกแลต</p> <p>(7) การทำหมากฝรั่ง</p> <p>(8) การทำลูกกวาดหรือทอฟฟี่</p> |
| 13 | <p>โรงงานประกอบกิจการเกี่ยวกับเครื่องปรุงหรือเครื่องประกอบอาหารอย่างใดอย่างหนึ่งหรือหลายอย่าง ดังต่อไปนี้</p> <p>(1) การทำผงชู</p> <p>(2) การทำเครื่องปรุงกลิ่น รส หรือสีของอาหาร</p> <p>(3) การทำแป้งเชื้อ</p> <p>(4) การทำน้ำส้มสายชู</p> <p>(5) การทำมีสคาร์ค</p> <p>(6) การทำน้ำมันสลิก</p> |

| ลำดับที่ | ประเภทหรือชนิด |
|----------|---|
| 14 | <p>(7) การบดหรือป่นเครื่องเทศ</p> <p>(8) การทำเกล็ดหิมให้บริสุทธิ์เพื่อใช้ปรุงอาหาร</p> <p>(9) การทำพริกป่น พริกไทยป่น หรือเครื่องแกง</p> <p>โรงงานทำน้ำแข็ง</p> |
| 15 | <p>โรงงานประกอบกิจการเกี่ยวกับอาหารสัตว์อย่างใดอย่างหนึ่งหรือหลายอย่าง ดังต่อไปนี้</p> <p>(1) การทำอาหารผสมหรืออาหารสำเร็จรูปสำหรับเลี้ยงสัตว์</p> <p>(2) การป่นหรือบดพืช เมล็ดพืช กากพืช เนื้อสัตว์ กระดูก หรือเปลือกหอย สำหรับทำหรือผสมเป็นอาหารสัตว์</p> |
| 16 | <p>โรงงานคัม กัดัน หรือผสมสุรา</p> |
| 17 | <p>โรงงานผลิตเอซิลแอลกอฮอล์ ซึ่งมีใช้เอซิลแอลกอฮอล์ที่ผลิตจากกากซิลไฟฟ้าในการทำเยื่อกระดาษ</p> |
| 18 | <p>โรงงานทำหรือผสมสุราจากผลไม้</p> |
| 19 | <p>โรงงานประกอบกิจการเกี่ยวกับมอลท์หรือเบียร์ อย่างใดอย่างหนึ่งหรือหลายอย่าง ดังต่อไปนี้</p> <p>(1) การทำ ป่น หรือบดมอลท์</p> <p>(2) การทำเบียร์</p> |
| 20 | <p>โรงงานประกอบกิจการเกี่ยวกับน้ำคั้น เครื่องคั้นที่ไม่มีแอลกอฮอล์ น้ำอัดลม หรือน้ำแร่อย่างใดอย่างหนึ่งหรือหลายอย่าง ดังต่อไปนี้</p> <p>(1) การทำน้ำคั้น หรือเครื่องคั้นที่ไม่มีแอลกอฮอล์</p> <p>(2) การทำน้ำอัดลม</p> <p>(3) การบรรจุน้ำแร่ตามธรรมชาติที่แหล่งกำเนิด</p> |
| 21 | <p>โรงงานประกอบกิจการเกี่ยวกับยาสูบ ยาอัด ยาเส้น ยาเคี้ยว หรือยานัตถ์ อย่างใดอย่างหนึ่งหรือหลายอย่าง ดังต่อไปนี้</p> |

| ลำดับที่ | ประเภทหรือชนิด |
|----------|--|
| 22 | <p>(1) การอบใบยาสูบให้แห้ง หรือการรูดก้านใบยาสูบ</p> <p>(2) การทำบุหรี่ก้าแรก บุหรี่ก้ากร หรือบุหรี่อื่น</p> <p>(3) การทำยาอัด ยาเส้น ยาเส้นปรุง หรือยาเคี้ยว</p> <p>(4) การทำยานัตถ์</p> <p>โรงงานประกอบกิจการเกี่ยวกับสิ่งทอ ค้าย หรือเส้นใยซึ่งมีโซ่เส้นใย แอสเบสตอส อย่างใดอย่างหนึ่งหรือหลายอย่าง ดังต่อไปนี้</p> <p>(1) การหมัก สาง หวี คาร์บอนไนซ์ บิคเกลียว บั่น กรอ ฟอก หรือย้อมสีเส้นใย</p> <p>(2) การทอ</p> <p>(3) การฟอก ย้อมสี หรือแต่งสำเร็จค้ายหรือสิ่งทอ</p> <p>(4) การพิมพ์สิ่งทอ</p> |
| 23 | <p>โรงงานประกอบกิจการเกี่ยวกับผลิตภัณฑ์จากสิ่งทอซึ่งมีโซ่เครื่องนุ่งห่ม อย่างใดอย่างหนึ่งหรือหลายอย่าง ดังต่อไปนี้</p> <p>(1) การทำผลิตภัณฑ์จากสิ่งทอเป็นเครื่องใช้ในบ้าน</p> <p>(2) การทำถุงหรือกระสอบ</p> <p>(3) การทำผลิตภัณฑ์จากผ้าใบ</p> <p>(4) การทอแต่งหรือเย็บปักถักร้อยสิ่งทอ</p> |
| 24 | <p>โรงงานดักผ้า ผ้าลูกไม้ หรือเครื่องนุ่งห่มค้ายค้ายหรือเส้นใย หรือฟอก ย้อมสี หรือแต่งสำเร็จผ้า ผ้าลูกไม้ หรือเครื่องนุ่งห่มที่ดักค้ายค้ายหรือเส้นใย</p> |
| 25 | <p>โรงงานผลิตเส้นหรือพรมด้วยวิธีทอ สาน ถัก หรือผูกให้เป็นปุย ซึ่งมีโซ่เส้นหรือพรมที่ทำด้วยยางหรือพลาสติกหรือพรมน้ำมัน</p> |
| 26 | <p>โรงงานผลิตเชือก ค้าย้าย แห หรืออวน</p> |
| 27 | <p>โรงงานประกอบกิจการเกี่ยวกับผลิตภัณฑ์ซึ่งมิได้ทำด้วยวิธีถักหรือทออย่างใดอย่างหนึ่งหรือหลายอย่าง ดังต่อไปนี้</p> |

| ลำดับที่ | ประเภทหรือชนิด |
|----------|--|
| | <ol style="list-style-type: none"> (1) การทำพรมน้ำมัน หรือสิ่งปูพื้นซึ่งมีผิวหน้าแข็งซึ่งมีได้ทำจากไม้ กอก ยาง หรือพลาสติก (2) การทำผ้าน้ำมันหรือหนังเทียมซึ่งมีได้ทำจากพลาสติกล้วน (3) การทำแผ่นเส้นใยที่แช่หรือฉาบผิวหน้าด้วยวัสดุซึ่งมีใยอย่าง (4) การทำสักหลาด (5) การทำผ้าลูกไม้หรือผ้าลูกไม้เทียม (6) การทำวัสดุจากเส้นใยสำหรับใช้ทำเบาะ นวม หรือสิ่งที คล้ายคลึงกัน (7) การผลิตเส้นใยหรือปุ๋ยใยจากวัสดุที่ทำจากเส้นใยหรือปุ๋ยใย ที่ไม่ใช่แล้ว (8) การทำค้ายหรือผ้าใบสำหรับยานนอกล้อเลื่อน |
| 28 | <p>โรงงานประกอบกิจการเกี่ยวกับเครื่องแต่งกายซึ่งมีไซรองเท้าอย่างใด อย่างหนึ่งหรือหลายอย่าง ดังต่อไปนี้</p> <ol style="list-style-type: none"> (1) การตัดหรือเย็บเครื่องนุ่งห่ม เข็มขัด ผ้าเช็ดหน้า จากผ้า หนังสัตว์ ขนสัตว์ หรือวัสดุอื่น (2) การทำหมวก |
| 29 | <p>โรงงานหมัก ฟอก ชักและแต่ง แต่งสำเร็จ อัดให้เป็นลายบน หรือเคลือบ สีหนังสัตว์</p> |
| 30 | <p>โรงงานสาง ฟอก ฟอกสี ย้อมสี ชักหรือแต่งขนสัตว์</p> |
| 31 | <p>โรงงานทำพรม หรือเครื่องใช้จากขนสัตว์หรือหนังสัตว์</p> |
| 32 | <p>โรงงานผลิตผลิตภัณฑ์ซึ่งมีไซเครื่องแต่งกาย หรือรองเท้า จากหนังสัตว์ ขนสัตว์ เขาสัตว์ กระดุกสัตว์ หนังเทียม หรือใยแก้ว</p> |
| 33 | <p>โรงงานผลิตรองเท้า หรือชิ้นส่วนของรองเท้าซึ่งมีไซรองเท้าที่ทำจากไม้ หรือรองเท้า หรือชิ้นส่วนของรองเท้าที่ทำจากยางอบแข็ง หรืออัดเข้ารูป หรือพลาสติกอัดเข้ารูป</p> |

| ลำดับที่ | ประเภทหรือชนิด |
|----------|--|
| 34 | <p>โรงงานประกอบกิจการเกี่ยวกับไม้อย่างใดอย่างหนึ่งหรือหลายอย่าง ดังต่อไปนี้</p> <ol style="list-style-type: none"> (1) การแปรรูป เลื่อย ไส เซาะร่อง หรืออบไม้ (2) การทำวงกบ ซอบประตู ซอบหน้าต่าง บานประตู บานหน้าต่าง หรือส่วนประกอบที่ทำด้วยไม้ของอาคาร (3) การทำไม้วีเนียร์ หรือไม้ฉีกทุกชนิด (4) การถนอมเนื้อไม้ (5) การทำฝอยไม้ |
| 35 | <p>โรงงานผลิตภาชนะบรรจุจากไม้ หรือภาชนะบรรจุ หรือเครื่องใช้จากไม้ ไม้ หวาย ฟาง หรืออ้อ</p> |
| 36 | <p>โรงงานประกอบกิจการเกี่ยวกับผลิตภัณฑ์จากไม้หรือไม้กอกอย่างใดอย่างหนึ่งหรือหลายอย่าง ดังต่อไปนี้</p> <ol style="list-style-type: none"> (1) การทำเครื่องใช้หรือค้ำเครื่องใช้จากไม้ (2) การทำรองเท้า หรือหุ่นรองเท้าจากไม้ (3) การแกะสลักไม้ (4) การทำกรอบรูปหรือกรอบกระจกจากไม้ (5) การทำผลิตภัณฑ์จากไม้กอก |
| 37 | <p>โรงงานทำเครื่องเรือนหรือเครื่องตกแต่งภายในอาคารจากไม้ แก้ว ยาง หรืออลูมิเนียม ซึ่งมีใช้เครื่องเรือนหรือเครื่องตกแต่งภายในอาคารจากพลาสติกอัดเข้ารูป</p> |
| 38 | <p>โรงงานผลิตเยื่อ หรือกระดาษ อย่างใดอย่างหนึ่งหรือหลายอย่าง ดังต่อไปนี้</p> <ol style="list-style-type: none"> (1) การทำเยื่อจากไม้ เศษผ้า หรือเส้นใย (2) การทำกระดาษ กระดาษแข็ง หรือกระดาษที่ใช้ในการก่อสร้าง ชนิดที่ทำจากเส้นใยหรือแผ่นกระดาษไฟเบอร์ (Fibreboard) |

| ลำดับที่ | ประเภทหรือชนิด |
|----------|---|
| 39 | โรงงานผลิตภาชนะบรรจุจากกระดาษทุกชนิดหรือแผ่นกระดาษไฟเบอร์ |
| 40 | โรงงานประกอบกิจการเกี่ยวกับเยื่อ กระดาษ หรือกระดาษแข็ง อย่างใดอย่างหนึ่งหรือหลายอย่าง ดังต่อไปนี้ <ol style="list-style-type: none"> <li data-bbox="548 497 1401 616">(1) การฉาบ ชักมัน หรือทากาวกระดาษหรือกระดาษแข็ง หรือการอัดกระดาษ หรือกระดาษแข็งหลายชั้นเข้าด้วยกัน <li data-bbox="548 616 1401 735">(2) การทำผลิตภัณฑ์ซึ่งมีใยภาชนะบรรจุจากเยื่อกระดาษ หรือกระดาษแข็ง |
| 41 | โรงงานประกอบกิจการเกี่ยวกับการพิมพ์ การทำแผ่นเก็บเอกสาร การเย็บเล่ม ทำปก หรือตกแต่งสิ่งพิมพ์ หรือการทำแม่พิมพ์ |
| 42 | โรงงานประกอบกิจการเกี่ยวกับการผลิตเคมีภัณฑ์ สารเคมี หรือวัสดุเคมีซึ่งมีโซ่ปฏึก |
| 43 | โรงงานประกอบกิจการเกี่ยวกับการผลิตปุ๋ยหรือยากำจัดโรคหรือศัตรูพืชหรือสัตว์ |
| 44 | โรงงานประกอบกิจการเกี่ยวกับการผลิตยาง เรซินสังเคราะห์ ยางอีลาสโตเมอร์ พลาสติก หรือเส้นใยสังเคราะห์ ซึ่งมีโซ่ใยแก้ว |
| 45 | โรงงานประกอบกิจการเกี่ยวกับสี (Paints) น้ำมันชักเงา แคลดแลค แลคเคอร์ หรือผลิตภัณฑ์สำหรับใช้ทาหรือฉุคอย่างใดอย่างหนึ่งหรือหลายอย่าง ดังต่อไปนี้ <ol style="list-style-type: none"> <li data-bbox="548 1471 1401 1510">(1) การทำสีสำหรับใช้ทา พื้น หรือเคลือบ <li data-bbox="548 1510 1401 1550">(2) การทำน้ำมันชักเงา น้ำมันผสมสี หรือน้ำยาล้างสี <li data-bbox="548 1550 1401 1650">(3) การทำแคลดแลค แลคเคอร์หรือผลิตภัณฑ์สำหรับใช้ทาหรือฉุค |
| 46 | โรงงานประกอบกิจการเกี่ยวกับยาอย่างใดอย่างหนึ่งหรือหลายอย่าง ดังต่อไปนี้ <ol style="list-style-type: none"> <li data-bbox="548 1789 1401 1906">(1) การผลิตวัตถุที่รับรองไว้ในคำรายการที่รัฐมนตรีว่าการกระทรวงสาธารณสุขประกาศ |

| ลำดับที่ | ประเภทหรือชนิด |
|----------|---|
| | <p>(2) การผลิตวัตถุที่มุ่งหมายสำหรับใช้ในการวิเคราะห์ บำบัด บรรเทา รักษา หรือป้องกันโรค หรือความเจ็บป่วยของ มนุษย์หรือสัตว์</p> <p>(3) การผลิตวัตถุที่มุ่งหมายสำหรับให้เกิดผลแก่สุขภาพ โครงสร้าง หรือการกระทำหน้าที่ใด ๆ ของร่างกายมนุษย์หรือสัตว์ที่ รัฐมนตรีว่าการกระทรวงสาธารณสุขประกาศ แล้วแต่ที่ตามมาตรา (1) หรือ (2) ไม่รวมถึงวัตถุที่มุ่งหมายสำหรับ ใช้เป็นอาหาร เครื่องกีฬา เครื่องสำอาง เครื่องมือที่ใช้ใน การประกอบโรคติดต่อและส่วนประกอบของเครื่องมือที่ใช้ ในกรณีนั้น</p> |
| 47 | <p>โรงงานประกอบกิจการเกี่ยวกับสนม เครื่องสำอาง หรือสิ่งปรุงแต่งร่างกาย อย่างใดอย่างหนึ่งหรือหลายอย่าง ดังต่อไปนี้</p> <p>(1) การทำสนม วัสดุสังเคราะห์สำหรับซักฟอก แชมพู ผลิตภัณฑ์ สำหรับโกนหนวด หรือผลิตภัณฑ์สำหรับชำระล้างหรือซักดู</p> <p>(2) การทำกลีเซอรินคิบ หรือกลีเซอรินบริสุทธิ์จากน้ำมันพืชหรือสัตว์ หรือไขมันสัตว์</p> <p>(3) การทำเครื่องสำอางหรือสิ่งปรุงแต่งร่างกาย</p> <p>(4) การทำยาสีฟัน</p> |
| 48 | <p>โรงงานประกอบกิจการเกี่ยวกับผลิตภัณฑ์เคมีอย่างใดอย่างหนึ่งหรือหลาย อย่าง ดังต่อไปนี้</p> <p>(1) การทำยาซักเครื่องเรือนหรือโลหะ ซีเมนต์หรือวัสดุสำหรับตกแต่ง อาคาร</p> <p>(2) การทำยาฆ่าเชื้อโรค หรือยาดับกลิ่น</p> |

| ลำดับที่ | ประเภทหรือชนิด |
|----------|---|
| | <p>(3) การทำผลิตภัณฑ์สำหรับกันน้ำ ผลิตภัณฑ์ที่เป็นตัวทำให้เปียกน้ำ ผลิตภัณฑ์ที่เป็นตัวทำให้เข้าด้วยกันได้ ผลิตภัณฑ์ที่เป็นตัวทำให้ซึมเข้าไป (Wetting Agents, Emulsifiers or Penetrants) ผลิตภัณฑ์สำหรับใช้ผนังหรือกาว ผลิตภัณฑ์สำหรับใช้เป็นตัวผสม (Sizes) ผลิตภัณฑ์สำหรับใช้เป็นตัวเชื่อมหรืออุด (Cements) ที่ทำจากพืช สัตว์ หรือพลาสติกที่ได้มาจากแหล่งผลิตอื่น ซึ่งมีใช้ผลิตภัณฑ์สำหรับใช้อุดฟัน (Dental Cements)</p> <p>(4) การทำไม้ขีดไฟ วัตถุระเบิด หรือดอกไม้เพลิง</p> <p>(5) การทำเทียนไข</p> <p>(6) การทำหมึก หรือคาร์บอนดำ</p> <p>(7) การทำผลิตภัณฑ์ที่มีกลิ่น หรือควันเมื่อเผาไหม้</p> <p>(8) การทำผลิตภัณฑ์ที่มีการบูร</p> <p>(9) การทำหัวน้ำมันระเหย (Essential Oils)</p> <p>(10) การทำครามหรือวัสดุฟอกขาวที่ใช้ในการซักผ้า</p> <p>(11) การทำผลิตภัณฑ์สำหรับใช้เป็นฉนวนหุ้มหม้อน้ำหรือกันความร้อน</p> <p>(12) การทำผลิตภัณฑ์สำหรับใช้กับโลหะ น้ำมัน หรือน้ำ (Metal, Oil or Water Treating Compounds) ผลิตภัณฑ์สำเร็จเคมีไวแสง ฟิล์ม หรือกระดาษหรือผ้าที่ทาด้วยตัวไวแสง (Prepared Photo-Chemical Materials or Sensitized Film Paper or Cloth)</p> |
| 49 | โรงงานกลั่นน้ำมันปิโตรเลียม |
| 50 | โรงงานประกอบกิจการเกี่ยวกับผลิตภัณฑ์จากปิโตรเลียม ถ่านหินหรือลิกไนต์ อย่างใดอย่างหนึ่งหรือหลายอย่าง กังค่อไปนี้ |

| ลำดับที่ | ประเภทหรือชนิด |
|----------|---|
| | <ol style="list-style-type: none"> (1) การทำแอสฟัลท์ หรือน้ำมันดิน (2) การทำกระดามอบแอสฟัลท์ หรือน้ำมันดิน (3) การทำเชื้อเพลิงก้อนหรือเชื้อเพลิงสำเร็จรูปจากถ่านหินลิกไนท์ที่แต่งแล้ว (4) การผสมน้ำมันหล่อลื่นหรือจาระบีจากวัสดุที่ได้มาจากแหล่งผลิตอื่น (5) การกลั่นถ่านหินในเตาโคกซึ่งไม่เป็นส่วนหนึ่งของการผลิตก๊าซหรือเหล็ก |
| 51 | โรงงานผลิต ซ่อม หล่อ หรือหล่อคอกภายนอกหรือภายในสำหรับยานที่เคลื่อนที่ด้วยเครื่องกล คน หรือสัตว์ |
| 52 | <p>โรงงานประกอบกิจการเกี่ยวกับยางอย่างใดอย่างหนึ่งหรือหลายอย่าง ดังต่อไปนี้</p> <ol style="list-style-type: none"> (1) การหั่น ผสม รีดให้เป็นแผ่น ตัดแผ่น หรือใช้กรรมวิธีอื่นใดที่เกี่ยวข้องเนื่องกับยางธรรมชาติซึ่งมิใช่การทำในสวนยางหรือป่า (2) การทำผลิตภัณฑ์ยางนอกจากที่ระบุไว้ในลำดับที่ 51 จากยางธรรมชาติหรือยางสังเคราะห์ |
| 53 | <p>โรงงานประกอบกิจการเกี่ยวกับผลิตภัณฑ์พลาสติกอย่างใดอย่างหนึ่งหรือหลายอย่าง ดังต่อไปนี้</p> <ol style="list-style-type: none"> (1) การทำเครื่องมือ เครื่องใช้ เครื่องเรือน หรือเครื่องประดับ (2) การทำเส้นหรือพรม (3) การทำเปลือกหุ้มไม้กรอก (4) การทำภาชนะบรรจุ (5) การทำพลาสติกเป็นแท่ง ท่อ หรือหลอด (6) การทำผลิตภัณฑ์สำหรับใช้เป็นฉนวน |

| ลำดับที่ | ประเภทหรือชนิด |
|----------|---|
| | (7) การทำรองเท้า |
| | (8) การอัดพลาสติกหลาย ๆ ชั้นเป็นแผ่น |
| 54 | โรงงานผลิตผลิตภัณฑ์เครื่องกระเบื้องเคลือบ เครื่องปั้นดินเผา หรือเครื่องดินเผา |
| 55 | โรงงานผลิตแก้ว เส้นใยแก้ว หรือผลิตภัณฑ์แก้ว |
| 56 | โรงงานผลิตอิฐ กระเบื้องหรือท่อสำหรับใช้ในการก่อสร้าง เบ้าหลอมโลหะ กระเบื้องประดับ (Artchitectural Terracotta) รองในเตาไฟ ท่อหรือยอกปล่องไฟ หรือวัตถุทนไฟ จากดินเหนียว |
| 57 | โรงงานผลิตซีเมนต์ ปูนขาว หรือปูนพลาสติกเซอร์ |
| 58 | โรงงานประกอบกิจการเกี่ยวกับผลิตภัณฑ์โลหะอย่างใดอย่างหนึ่งหรือหลายอย่าง ดังต่อไปนี้ |
| | (1) การทำผลิตภัณฑ์คอนกรีต ผลิตภัณฑ์คอนกรีตผสม ผลิตภัณฑ์ยิปซัม หรือผลิตภัณฑ์ปูนพลาสติกเซอร์ |
| | (2) การทำใยแร่ |
| | (3) การทำผลิตภัณฑ์จากหินชนวน |
| | (4) การทำผลิตภัณฑ์จากหินที่ได้มาจากแหล่งผลิตอื่น |
| | (5) การทำผลิตภัณฑ์สำหรับขัดถู (Abrasives) |
| | (6) การผลิตภัณฑ์จากแอสเบสตอส |
| | (7) การทำผลิตภัณฑ์กราฟไฟท์ |
| 59 | โรงงานประกอบกิจการเกี่ยวกับการถลุง หลอม รีด ดึง หรือผลิตเหล็กหรือเหล็กกล้าในขั้นต้น (Iron and Steel Basic Industries) |
| 60 | โรงงานประกอบกิจการเกี่ยวกับถลุง ผสม ทำให้มีฤทธิ์ หลอม รีด ดึง หรือผลิตโลหะในขั้นต้นซึ่งมิใช่เหล็กหรือเหล็กกล้า (Non-ferrous Metal Basic Industries) |

| ลำดับที่ | ประเภทหรือชนิด |
|----------|--|
| 61 | โรงงานผลิต คบแต่ง หรือซ่อมแซมเครื่องตัด (Cutlery) เครื่องมือหรือเครื่องใช้ที่ทำด้วยเหล็กหรือเหล็กกล้า |
| 62 | โรงงานผลิต คบแต่ง ซ่อมแซม หรือดัดแปลงเครื่องเรือนหรือเครื่องคบแต่งภายในอาคารที่ทำจากโลหะหรือโลหะเป็นส่วนใหญ่ |
| 63 | <p>โรงงานประกอบกิจการเกี่ยวกับผลิตภัณฑ์โลหะสำหรับใช้ในการก่อสร้างหรือติดตั้งอย่างใดอย่างหนึ่งหรือหลายอย่าง ดังต่อไปนี้</p> <ol style="list-style-type: none"> (1) การทำส่วนประกอบสำหรับใช้ในการก่อสร้างสะพาน ถังน้ำ หรือหรือปล่องไฟ (2) การทำส่วนประกอบสำหรับใช้ในการก่อสร้างอาคาร (3) การทำส่วนประกอบสำหรับใช้ในการต่อเรือ (4) การทำส่วนประกอบสำหรับใช้ในการสร้างหรือซ่อมหม้อน้ำ (5) การทำส่วนประกอบสำหรับใช้กับระบบเครื่องปรับอากาศ |
| 64 | <p>โรงงานประกอบกิจการเกี่ยวกับผลิตภัณฑ์โลหะอย่างใดอย่างหนึ่งหรือหลายอย่าง ดังต่อไปนี้</p> <ol style="list-style-type: none"> (1) การทำภาชนะบรรจุ (2) การทำผลิตภัณฑ์ด้วยวิธีปั๊มหรือกระแทก (3) การทำผลิตภัณฑ์ด้วยเครื่องอัดชนิดเกลียว (4) การทำตู้หรือห้องนิรภัย (5) การทำผลิตภัณฑ์จากลวดหรือสายเคเบิลโดยใช้ลวดที่ได้มาจากแหล่งผลิตอื่นซึ่งมีใช้ลวดหรือสายเคเบิลที่หุ้มด้วยฉนวน (6) การทำขดสปริงเหล็ก สลัก แป้นเกลียว วงแหวน หมุดย้ำ หรือหลอดชนิดพับได้ที่ไม่ทำในโรงรีดหรือดึงขั้นต้น (Primary Rolling or Drawing Mills) (7) การทำเคาไฟ หรือเครื่องฉุนห้องอย่างอื่นซึ่งไม่ใช่ไฟฟ้า |



| ลำดับที่ | ประเภทหรือชนิด |
|----------|---|
| | <p>(8) การทำเครื่องสุขภัณฑ์เหล็กหรือโลหะเคลือบ เครื่องทองเหลือง สำหรับใช้ในการท่อต่อ หรือเครื่องประกอบวาล์วหรือท่อ</p> <p>(9) การทำเครื่องใช้เล็ก ๆ จากโลหะ</p> <p>(10) การทำผลิตภัณฑ์จากโลหะสำเร็จรูปด้วยวิธีเคลือบหรือลงรัก (Ena-melling, Japanning or Lacquering)</p> <p>ชุบ หรือซัค</p> |
| 65 | โรงงานผลิต คัดแปลง หรือซ่อมแซม เครื่องยนต์ เครื่องกังหัน ส่วนประกอบ หรืออุปกรณ์ของเครื่องยนต์หรือเครื่องกังหัน |
| 66 | โรงงานผลิต หรือซ่อมแซมเครื่องจักร ส่วนประกอบ หรืออุปกรณ์ของเครื่องจักร สำหรับใช้ในการกลึงหรือการเลียงสัตว์ |
| 67 | <p>โรงงานประกอบกิจการเกี่ยวกับเครื่องจักร ส่วนประกอบหรืออุปกรณ์ของเครื่องจักร สำหรับประดิษฐ์โลหะหรือไม้อย่างใดอย่างหนึ่งหรือหลายอย่าง ดังต่อไปนี้</p> <p>(1) การทำ คัดแปลง หรือซ่อมแซมเครื่องจักรสำหรับโรงเลื่อย ใส ทำเครื่องเรือนหรือทำไม้วีเนียร์</p> <p>(2) การทำ คัดแปลง หรือซ่อมแซมเครื่องกลึง เครื่องคว้าน เครื่องเจาะ เครื่องกัด เครื่องเจียรระไน เครื่องตัด หรือเครื่องไส (Shaping Machines)</p> <p>(3) การทำ คัดแปลง หรือซ่อมแซมเครื่องเลื่อยตัดโลหะด้วยเครื่องยนต์หรือเครื่องซัค</p> <p>(4) การทำ คัดแปลง หรือซ่อมแซมเครื่องทุบโลหะ (Drop Forges or Forging Machines)</p> <p>(5) การทำ คัดแปลง หรือซ่อมแซมเครื่องรีดโลหะ เครื่องอัดโลหะ หรือเครื่องดึงรีดโลหะ</p> |

| ลำดับที่ | ประเภทหรือชนิด |
|----------|---|
| | <p>(6) การทำ คัดแปลง หรือซ่อมแซมเครื่องคันรีด เครื่องทำให้หลอมละลาย หรือเชื่อมโดยไม่ใช่ไฟฟ้า</p> <p>(7) การทำ คัดแปลง หรือซ่อมแซมแบบ (Dies) หรือเครื่องจับ (Jigs) สำหรับใช้กับเครื่องมือกล</p> <p>(8) การทำส่วนประกอบ หรืออุปกรณ์สำหรับเครื่องจักรตาม (1) ถึง (7)</p> |
| 68 | <p>โรงงานผลิต คัดแปลง หรือซ่อมแซมเครื่องจักรสำหรับอุตสาหกรรมกระดาษ เคมี อาหาร การปั้นทอ การพิมพ์ การผลิตซีเมนต์ หรือผลิตภัณฑ์หินเหนียว การก่อสร้าง การทำเหมืองแร่ การเจาะหาปิโตรเลียม หรือการกลั่นน้ำมัน</p> |
| 69 | <p>โรงงานผลิต คัดแปลง หรือซ่อมแซมเครื่องคำนวณ เครื่องทำบัญชี เครื่องจักรสำหรับระบบบัตรเจาะ เครื่องจักรสำหรับใช้ในการคำนวณชนิดคีย์จิตล หรือชนิดคอนาล็อก หรือเครื่องอิเล็กทรอนิกส์ สำหรับปฏิบัติกับข้อมูลที่เกี่ยวข้องกันหรืออุปกรณ์ (Digital or Analog Computers or Associated Electronic Data Processing Equipment Accessories)</p> <p>เครื่องรวมราคาของขาย (Cash Registers) เครื่องพิมพ์ดีด เครื่องชั่ง ซึ่งมีใช้เครื่องชั่งที่ใช้ในห้องทดลองวิทยาศาสตร์ เครื่องอัดสำเนา ซึ่งมีใช้เครื่องอัดสำเนาด้วยการถ่ายภาพ</p> |
| 70 | <p>โรงงานผลิต คัดแปลง หรือซ่อมแซมเครื่องสูบน้ำ เครื่องอัดอากาศหรือก๊าซ เครื่องเป่าลม เครื่องปรับหรือถ่ายเทอากาศ เครื่องโปรยน้ำดับไฟ ตู้เย็น หรือเครื่องประกอบตู้เย็น เครื่องขายสินค้าอัตโนมัติ เครื่องล้าง ชัก ชักแห้งหรือรีดผ้า เครื่องเย็บ เครื่องส่งกำลังกล เครื่องยกบันจัน ลิฟต์ บันไคเลื่อน รถบรรทุก รถแทรกเตอร์ รถพ่วงสำหรับใช้ในการอุตสาหกรรม รถยกชั้นของ (Stackers) เคาไฟหรือเคาอบสำหรับใช้ในการอุตสาหกรรม หรือสำหรับใช้ในบ้าน และรวมถึงส่วนประกอบหรืออุปกรณ์ของผลิตภัณฑ์ดังกล่าวข้างต้น แต่ผลิตภัณฑ์นั้นต้องไม่ใช่พลังงานไฟฟ้า</p> |

| ลำดับที่ | ประเภทหรือชนิด |
|----------|---|
| 71 | โรงงานผลิต คัดแปลง หรือซ่อมแซมเครื่องจักรที่ระบุไว้ในลำดับที่ 70 เฉพาะที่ใช้ไฟฟ้า เครื่องยนต์ไฟฟ้า หรือเครื่องกำเนิดไฟฟ้า หม้อแปลงแรงไฟฟ้า เครื่องสับหรือบังคับไฟฟ้า เครื่องใช้สำหรับแผงไฟฟ้า เครื่องเปลี่ยนทางไฟฟ้า เครื่องส่งหรือจำหน่ายไฟฟ้า เครื่องสำหรับใช้บังคับไฟฟ้า หรือเครื่องเชื่อมไฟฟ้า |
| 72 | โรงงานผลิตเครื่องรับวิทยุ เครื่องรับโทรทัศน์ เครื่องกระจายเสียงหรือบันทึกเสียง เครื่องเล่นแผ่นเสียง เครื่องบันทึกคัมภีร์ เครื่องบันทึกเสียง คีย์เทป แผ่นเสียง เทปแม่เหล็กที่ได้บันทึกเสียงแล้ว เครื่องโทรศัพท์หรือโทรเลขชนิดมีสายหรือไม่มีสาย เครื่องส่งวิทยุ เครื่องส่งโทรทัศน์ เครื่องรับส่งสัญญาณหรือจับสัญญาณ เครื่องเรคาร์ ผลิตภัณฑ์ที่เป็นตัวกึ่งนำหรือตัวกึ่งนำชนิดไวที่เกี่ยวข้อง (Semi-conductor or Related Sensitive Semi-conductor Devices) คาปาซิเตอร์หรือคอนเดนเซอร์อิเล็กทรอนิกส์คงที่หรือเปลี่ยนแปลงได้ (Fixed or Variable Electronic Capacitors or Condensers) เครื่องหรือหลอดเรดิโอกราฟ เครื่องหรือหลอดฟลูโรสโคป หรือเครื่องหรือหลอดเอ็กซเรย์ ทั้งนี้รวมถึงการผลิตอุปกรณ์หรือชิ้นส่วนสำหรับใช้กับเครื่องอิเล็กทรอนิกส์ดังกล่าวด้วย |
| 73 | โรงงานผลิตเครื่องใช้ในบ้านที่ใช้ไฟฟ้า เครื่องเป่าผมไฟฟ้า เครื่องตัดผมไฟฟ้า เครื่องโกนหนวดไฟฟ้า หรือเครื่องทำน้ำร้อนไฟฟ้า |
| 74 | โรงงานประกอบกิจการเกี่ยวกับอุปกรณ์ไฟฟ้าอย่างใดอย่างหนึ่งหรือหลายอย่าง ดังต่อไปนี้ (1) การทำหลอดไฟฟ้า (2) การทำลวดหรือสายเคเบิลหุ้มฉนวน (3) การทำเครื่องติดตั้งหรือเต้าเสียบหลอดไฟฟ้า (Fixtures) |

| ลำดับที่ | ประเภทหรือชนิด |
|----------|---|
| 75 | <p>or Lamp Sockets or Receptacles) สวิตซ์ไฟฟ้า ทั่ว ท่อตัวนำ (Conductor Connectors) เครื่องใช้กับ สายไฟฟ้า หลอดหรือเครื่องประกอบสำหรับร้อยสายไฟฟ้า</p> <p>(4) การทำฉนวนหรือวัสดุที่เป็นฉนวนไฟฟ้าซึ่งมีใช้กระเบื้องเคลือบ หรือแก้ว</p> <p>(5) การทำหม้อเก็บไฟฟ้าหรือหม้อกำเนิดไฟฟ้าชนิดน้ำหรือชนิดแห้ง</p> <p>โรงงานประกอบกิจการเกี่ยวกับเรืออย่างใดอย่างหนึ่งหรือหลายอย่าง ดังต่อไปนี้</p> <p>(1) การต่อ ซ่อมแซม ทาสี หรือตอกหมันเรือในอุทกเรือนอกจาก เรือยา</p> <p>(2) การทำชิ้นส่วนพิเศษสำหรับเรือหรือเครื่องยนต์เรือ</p> <p>(3) การเปลี่ยนแปลงหรือรื้อทำลายเรือ</p> |
| 76 | <p>โรงงานประกอบกิจการเกี่ยวกับการรถไฟหรือการรกรางอย่างใดอย่างหนึ่ง หรือหลายอย่าง ดังต่อไปนี้</p> <p>(1) การสร้าง คัดแปลง หรือซ่อมแซมรถที่ใช้ในการรถไฟหรือการ รกราง</p> <p>(2) การทำชิ้นส่วนพิเศษหรืออุปกรณ์สำหรับรถจักรหรือรถที่ใช้ใน การรถไฟหรือการรกราง</p> |
| 77 | <p>โรงงานประกอบกิจการเกี่ยวกับรถยนต์หรือรถพ่วงอย่างใดอย่างหนึ่งหรือ หลายอย่าง ดังต่อไปนี้</p> <p>(1) การสร้าง ประกอบ คัดแปลง ซ่อมแซมหรือเปลี่ยนแปลงสภาพ รถยนต์หรือรถพ่วง</p> <p>(2) การทำชิ้นส่วนพิเศษ หรืออุปกรณ์สำหรับรถยนต์หรือรถพ่วง</p> |

| ลำดับที่ | ประเภทหรือชนิด |
|----------|---|
| 78 | <p>โรงงานประกอบกิจการเกี่ยวกับจักรยานยนต์ จักรยานสามล้อ หรือจักรยานสองล้ออย่างใดอย่างหนึ่งหรือหลายอย่าง ดังต่อไปนี้</p> <ol style="list-style-type: none"> (1) การสร้าง ประกอบ คัดแปลง ซ่อมแซม หรือเปลี่ยนแปลงสภาพจักรยานยนต์ จักรยานสามล้อ หรือจักรยานสองล้อ (2) การทำชิ้นส่วนพิเศษ หรืออุปกรณ์สำหรับจักรยานยนต์ จักรยานสามล้อ หรือจักรยานสองล้อ |
| 79 | <p>โรงงานประกอบกิจการเกี่ยวกับอากาศยาน หรือเรือไฮเวอรัคราฟท์อย่างใดอย่างหนึ่งหรือหลายอย่าง ดังต่อไปนี้</p> <ol style="list-style-type: none"> (1) การสร้าง ประกอบ คัดแปลง ซ่อมแซม หรือเปลี่ยนแปลงสภาพอากาศยาน หรือ เรือไฮเวอรัคราฟท์ (2) การทำชิ้นส่วนพิเศษหรืออุปกรณ์สำหรับอากาศยาน หรือเรือไฮเวอรัคราฟท์ |
| 80 | <p>โรงงานผลิตล้อเลื่อนที่ขับเคลื่อนด้วยแรงคนหรือสัตว์ซึ่งมีใช้จักรยาน</p> |
| 81 | <p>โรงงานประกอบกิจการเกี่ยวกับเครื่องมือ เครื่องใช้ หรืออุปกรณ์วิทยาศาสตร์หรือการแพทย์อย่างใดอย่างหนึ่งหรือหลายอย่าง ดังต่อไปนี้</p> <ol style="list-style-type: none"> (1) การทำ คัดแปลง หรือซ่อมแซม เครื่องมือหรืออุปกรณ์วิทยาศาสตร์ที่ใช้ในห้องทดลอง หรืออุปกรณ์ที่ใช้ในการตรวจวัด หรือบังคับควบคุม (2) การทำ ประกอบ คัดแปลง หรือซ่อมแซมเครื่องใช้โคลตรอน เครื่องเบคาตรอนหรือเครื่องเร่งปรมาณู (Cyclotrons, Betatrons or Accelerators) (3) การทำเครื่องมือ เครื่องใช้ หรืออุปกรณ์การแพทย์ |
| 82 | <p>โรงงานผลิตเครื่องมือเครื่องใช้เกี่ยวกับนัยน์ตาหรือการวัดสายตา เลนซ์ เครื่องมือหรือเครื่องใช้ที่ใช่แสงเป็นอุปกรณ์ในการทำงาน หรือเครื่องอัดสำเนาด้วยการถ่ายภาพ</p> |

| ลำดับที่ | ประเภทหรือชนิด |
|----------|--|
| 83 | โรงงานผลิตนาฬิกา เครื่องวัดเวลาหรือชิ้นส่วนของนาฬิกาหรือเครื่องวัดเวลา |
| 84 | <p>โรงงานประกอบกิจการเกี่ยวกับเพชร พลอย ทอง เงิน นาก หรืออัญมณี ใดๆอย่างหนึ่งหรือหลายอย่าง ดังต่อไปนี้</p> <ol style="list-style-type: none"> (1) การทำเครื่องประดับโดยใช้เพชร พลอย ไข่มุก ทองคำ ทองขาว เงิน นาก หรืออัญมณี (2) การทำเครื่องใช้ควยทองคำ ทองขาว เงิน นาก หรือกะไหล่ทอง เงิน หรือโลหะมีค่า (3) การตัด เจียรระไน หรือขัดเพชร พลอย หรืออัญมณี (4) การทำดวงตาหรือเหรียญตราของเครื่องราชอิสริยาภรณ์ หรือเหรียญอื่น |
| 85 | โรงงานผลิตเครื่องดนตรี |
| 86 | โรงงานผลิตเครื่องมือ หรือเครื่องใช้ในการกีฬา การบริหารร่างกาย การเล่นบิลเลียด โบว์ลิ่ง หรือตกปลา |
| 87 | <p>โรงงานประกอบกิจการเกี่ยวกับเครื่องเล่น เครื่องมือ หรือเครื่องใช้ที่มีได้ระบุไว้ในลำดับอื่นอย่างใดอย่างหนึ่ง หรือหลายอย่าง ดังต่อไปนี้</p> <ol style="list-style-type: none"> (1) การทำเครื่องเล่น (2) การทำเครื่องเขียนหรือเครื่องวาดภาพ (3) การทำเครื่องเพชรหรือพลอย หรือเครื่องประดับสำหรับการแสดง (4) การทำร่ม ไม้ตีขนนก คอกไม้เทียม กระจุกไม้กวาด แปรง ไม้ตะเกียง หรือไฟฟ้า กล้องดูนก หรือกล้องดูนกหรือ (5) การทำป้าย ตรา เครื่องหมาย ป้ายติดของ เครื่องหมายหรือเครื่องโฆษณาสินค้า ตราโลหะหรือยาง แม่พิมพ์ลายฉลุ (Stencils) แหกดมผม หรือช่องผม |

| ลำดับที่ | ประเภทหรือชนิด |
|----------|--|
| 88 | โรงงานผลิต ส่ง หรือจำหน่ายพลังงานไฟฟ้า |
| 89 | โรงงานผลิตก๊าซธรรมชาติ ส่ง หรือจำหน่ายก๊าซ |
| 90 | โรงงานจัดหาน้ำ ทำน้ำให้บริสุทธิ์ หรือจำหน่ายน้ำไปยังอาคารหรือโรงงานอุตสาหกรรม |
| 91 | โรงงานบรรจุสินค้า ในภาชนะโดยไม่มีการผลิต |
| 92 | โรงงานห้องเย็น |
| 93 | โรงงานซ่อมรองเท้าหรือเครื่องหนัง |
| 94 | โรงงานซ่อมเครื่องมือไฟฟ้า หรือเครื่องใช้ไฟฟ้าสำหรับใช้ในบ้านหรือใช้ประจำตัว |
| 95 | โรงงานซ่อมยานที่ขับเคลื่อนด้วยเครื่องยนต์ จักรยานยนต์ หรือส่วนประกอบของยานที่ขับเคลื่อนด้วยเครื่องยนต์ หรือจักรยานยนต์ |
| 96 | โรงงานซ่อมนาฬิกา หรือเครื่องประดับที่ทำด้วยเพชร พลอย ทองคำ ทองขาว เงิน นาก หรืออัญมณี |
| 97 | โรงงานซ่อมผลิตภัณฑ์ที่มีได้ระนาการซ่อมไว้ในลำดับใด |
| 98 | โรงงานซักรีด ซักแห้ง ซักฟอก รีด อัด หรือย้อมผ้า เครื่องนุ่งห่ม พรม หรือขนสัตว์ |
| 99 | โรงงานผลิตอาวุธ วัตถุระเบิด สารต่าง ๆ ที่ใช้ผลิตวัตถุระเบิด. |

| ชื่อกฎหมายที่ห้าม | บริเวณที่ห้าม | อาคารโรงงานอุตสาหกรรมที่ห้าม |
|---|--|---|
| <p>เทศบัญญัติของเทศบาลนครกรุงเทพ เรื่อง กำหนดบริเวณซึ่งอาคารบางชนิดจะปลูกสร้างขึ้นมิได้ พ.ศ. 2491 ข้อ 5</p> | <p>ด้านเหนือวัดจากปากคลองสามเสนด้านเหนือไปทางทิศเหนือ 40 เมตร และจากที่นี้ในระยะห่างจากคลองสามเสน 40 เมตร ขนานไปกับคลองสามเสนไปจนถึงถนนพระราม 6 และจากที่นี้ในระยะห่างจากถนนพระราม 6 ไปทางทิศตะวันออก 40 เมตร ขนานไปกับถนนพระราม 6 ไปจนถึงถนนราชวิถี และจากที่นี้ในระยะห่างจากถนนราชวิถีไปทางทิศเหนือ 40 เมตร ขนานไปกับถนนราชวิถีไปจนถึงถนนราชปรารภ และจากที่นี้ในระยะห่างจากถนนราชปรารภไปทางทิศตะวันออก 40 เมตร ขนานไปกับถนนราชปรารภไปจนถึงถนนราชดำริห์ และจากที่นี้ในระยะห่างจากถนนราชดำริห์ไปทางทิศตะวันออก 40 เมตร ขนานไปกับถนนราชดำริห์ และจากที่นี้ในระยะห่างจากถนนราชดำริห์ไปทางทิศตะวันออก 40 เมตร ขนานไปกับถนนราชดำริห์ไปจนถึงถนนเพลินจิตต์ และจากที่นี้ในระยะห่างจากถนนเพลินจิตต์ไปทางทิศเหนือ 40 เมตร ขนานไปกับถนนเพลินจิตต์ไปจนถึงถนนวิทญู และจากที่นี้ในระยะห่างจากถนนวิทญูไปทางทิศตะวันออก 40 เมตร</p> | <ol style="list-style-type: none"> 1. การเดินไม้โดยใช้เครื่องจักร 2. การตีข่าวโดยใช้เครื่องจักร 3. การทำน้ำแข็ง 4. การทำอุตสาหกรรมซึ่งต้องใช้เตาไฟเพื่อกิจการนั้น |

เทศบัญญัติของเทศบาลนครกรุงเทพ
เรื่อง กำหนดบริเวณซึ่งอาคารบาง
ชนิดจะปลูกสร้างขึ้นมิได้ พ.ศ.

2502 ขด 3

ขนานไปกับถนนวิบูลย์ไปจนถึงถนนสาทรใต้ และจากที่นี้ในระยะห่าง
จากถนนสาทรใต้ไปทางทิศใต้ 40 เมตร ขนานไปกับถนนสาทรใต้
ไปจนถึงถนนเจริญกรุง และจากที่นี้ในระยะห่างจากถนนเจริญกรุง
ไปทางทิศตะวันออก 40 เมตร ขนานไปกับถนนเจริญกรุงไปจนถึง
แม่น้ำเจ้าพระยา แล้วเลียบขึ้นมาตามริมแม่น้ำเจ้าพระยาฝั่ง
ตะวันออกไปทางทิศเหนือ จนบรรจบกับเส้นเขตที่ปากคลอง
สามเสนตามเหนือ

ก. บริเวณที่ 1

จากจุดบรรจบของคลองอรชรกับคลองบางกะปิทางทิศ
ตะวันออกจนจรดกับทางรถไฟสายของเหนือ จากจุดนี้ไปตามทาง
รถไฟสายของเหนือทางทิศใต้จนจรดกับคลองไผ่สีสุก เลี้ยวไป
ตามคลองไผ่สีสุกทางทิศตะวันตกจนบรรจบกับคลองอรชร
จากจุดนี้ไปตามคลองอรชรทางทิศเหนือจนบรรจบกับคลอง
บางกะปิ

โรงงานอุตสาหกรรมทุกประเภท

๒. บริเวณที่ 2

จากจุดบรรจบของถนนพระรามที่ 4 กับเส้นขนานซึ่งห่างจากถนนเสฉมมาทางทิศใต้ 100 เมตร ไปตามถนนพระรามที่ 4 ทางทิศตะวันออกเฉียงใต้จนบรรจบกับเส้นขนานซึ่งห่างจากถนนสารทิศไปทางทิศใต้ 100 เมตร จากจุดนี้ไปตามเส้นขนานนี้จนบรรจบกับเส้นคอนแวนต์ถนนสุรศักดิ์ เดิมวเขาดถนนสุรศักดิ์ไปตามถนนสุรศักดิ์จนบรรจบเส้นขนานกับถนนเสฉมซึ่งห่างจากถนนเสฉมมาทางทิศใต้ 100 เมตร และไปตามเส้นขนานนี้ทางทิศตะวันออกเฉียงเหนือจนบรรจบถนนพระรามที่ 4

เทศบัญญัติของ เทศบาลนครกรุงเทพฯ
เรื่องกำหนดบริเวณซึ่งอาคารบาง
ชนิดจะปลูกสร้างขึ้นมิได้ (ฉบับที่ 3)
พ.ศ. 2503 หน 3

- ก. ที่ดินระหว่างถนนกรุงเกษมกับคลองยุดุงกรุงเกษม
- ข. ที่ดินระหว่างถนนมหาพฤฒารามกับคลองยุดุงกรุงเกษม

โรงงานอุตสาหกรรมทุกประเภท

เทศบัญญัติของเทศบาลนครกรุงเทพ
เรื่อง กำหนดบริเวณซึ่งอาคารบาง
ชนิดจะปลูกสร้างขึ้นมิได้ (ฉบับที่ 4)
พ.ศ. 2505 ขอ 3

เทศบัญญัติของเทศบาลนครกรุงเทพ
เรื่อง กำหนดบริเวณซึ่งอาคารบาง
ชนิดจะปลูกสร้างขึ้นมิได้ (ฉบับที่ 5)
พ.ศ. 2505 ขอ 3

บริเวณระยะ 30 เมตร ห่างจากเขตถนนเพชรบุรีทั้งสอง
ฟาก ตั้งแต่ทางแยกตัดกับถนนราชปรารภไปทางทิศตะวันออกจน
สุดถนน

ก. บริเวณที่ 1

เริ่มจากจุดบรรจบของคลองสามเสนกับทางรถไฟสายเหนือ
ไปทางทิศเหนือตามทางรถไฟสายเหนือจนเจดกับคลองบางซื่อฝั่งใต้
จากจุดนี้ได้ขจรวาไปทางทิศตะวันออกตามคลองบางซื่อฝั่งใต้จน
บรรจบเส้นขนานหนึ่งห่างจากเขตถนนพหลโยธิน ฝั่งทิศตะวันตก
ไปทางทิศตะวันตก 100 เมตร จากจุดนี้ได้ขจรวาไปตามเส้น
ขนานนี้ลงมาทางใต้จนบรรจบกับคลองสามเสนฝั่งเหนือ จากจุดนี้
ได้ขจรวาไปตามคลองสามเสนฝั่งเหนือจนบรรจบกับทางรถไฟ
สายเหนือ

ข. บริเวณที่ 2

เริ่มจากจุดบรรจบของคลองสามเสนฝั่งเหนือกับเส้นขนาน

โรงงานอุตสาหกรรมทุกประเภท
ซึ่งอาคารโรงงานมิได้ประกอบ
ด้วยวัสดุทนไฟเป็นส่วนใหญ่

โรงงานอุตสาหกรรมทุกประเภท

ซึ่งห่างจากเขตถนนพลโยธาฝั่งตะวันออกมาทางทิศตะวันออก 100 เมตร ไปตามเส้นขนานนี้ไปทางทิศเหนือจนบรรจบกับคลองบางซื่อฝั่งใต้ เดี่ยวขวาไปตามคลองบางซื่อฝั่งใต้ทางทิศตะวันออกจนบรรจบกับเส้นขนาน ซึ่งห่างจากเขตถนนพลโยธาฝั่งตะวันออก 1,000 เมตร จากจุดนี้ เดี่ยวขวาไปตามเส้นขนานถนนพลโยธาฝั่งมาทางใต้ จนบรรจบกับเส้นขนานซึ่งอยู่ห่างจากถนนดินแดงมาทางทิศเหนือ 100 เมตร จากจุดนี้ เดี่ยวขวาไปตามเส้นขนานจนบรรจบกับคลองสามเสนฝั่งเหนือ เดี่ยวขวาไปตามคลองสามเสนฝั่งเหนือจนบรรจบกับเส้นขนานซึ่งอยู่ห่างจากถนนพลโยธาฝั่งตะวันออกมาทางทิศตะวันออก 100 เมตร

เทศบัญญัติของเทศบาลนครกรุงเทพ เรื่อง กำหนดเขตบริเวณซึ่งอาคารบางชนิดจะปลูกสร้างขึ้นมิได้ (ฉบับที่ 6)

พ.ศ. 2509

ก. ภายในระยะ 30 เมตร จากริมถนนสุขุมวิท ซอย 71 ทั้งสองฟากตั้งแต่สะพานข้ามคลองคันถึงทางแยกไปถนนลาดพร้าว เว้นเขตบริเวณที่แสดงสีน่านานาชาติ

ข. ภายในระยะ 30 เมตร จากเขตบริเวณที่แสดงสีน่านานาชาติ เฉพาะก้านที่ไม่ติดถนน

โรงงานอุตสาหกรรมทุกประเภท

เทศบัญญัติของเทศบาลนครกรุงเทพ
เรื่อง กำหนดบริเวณซึ่งอาคารบาง
ชนิดจะปลูกสร้างขึ้นมิได้ (ฉบับที่ 7)

พ.ศ. 2509 ข้อ 3

เทศบัญญัติของเทศบาลนครกรุงเทพ
เรื่อง กำหนดบริเวณซึ่งอาคารบาง
ชนิดจะปลูกสร้างขึ้นมิได้ (ฉบับที่ 8)

พ.ศ. 2509 ข้อ 3

ก. ภายในบริเวณระยะ 30 เมตร ห่างจากถนนสุขุมวิท
ซอย 63 ด้านทิศตะวันออก ตั้งแต่ก่อนที่บรรจบกับคลองแสนแสบ
ไปทางทิศเหนือ จนบรรจบกับถนนเพชรบุรี

ข. ภายในบริเวณระยะ 30 เมตร ห่างจากถนนสุขุมวิท
ซอย 63 ด้านทิศตะวันตก ตั้งแต่ก่อนที่บรรจบกับคลองแสนแสบ
ไปทางทิศเหนือ จนถึงระยะซึ่งห่างจากเขตถนนเพชรบุรีฝั่งใต้
30 เมตร

ค. ภายในบริเวณระยะ 30 เมตร ห่างจากเขตถนนเพชรบุรี
ฝั่งสองฟาก ตั้งแต่ก่อนที่บรรจบกับถนนสุขุมวิท ซอย 63 ไปทางทิศ
ตะวันออกจนบรรจบกับถนนสุขุมวิท ซอย 71

บริเวณภายในระยะ 14.00 เมตร จากเขตถนนศรีอยุธยา
ฝั่งสองฟาก ตั้งแต่ทางแยกตัดกับถนนราชมรรคาไปทางทิศตะวันตก
จนถึงแยกตัดกับถนนพระรามที่ 6

โรงงานอุตสาหกรรมทุกประเภท
ซึ่งอาคารโรงงานมีไฟระกอบ
ด้วยวัตถุดิบไฟเป็นส่วนใหญ่

โรงงานอุตสาหกรรมทุกประเภท

เทศบัญญัติของเทศบาลนครกรุงเทพ
เรื่อง กำหนดบริเวณซึ่งอาคารบาง
ชนิดจะปลูกสร้างขึ้นมิได้ (ฉบับที่ 9)
พ.ศ. 2510 ข้อ 3

ทั่วเขตเทศบาลนครกรุงเทพภายในบริเวณต่อไปนี้

1. บริเวณภายในระยะ 14 เมตร ห่างจากทางสาธารณะ
หรือทางซึ่งมีสภาพเป็นสาธารณะ ซึ่งมีขนาดกว้างตั้งแต่ 10 เมตร
ขึ้นไป ทั้งนี้ มิให้ใช้บังคับแก่บริเวณซึ่งกำหนดไว้ตามเทศบัญญัติของ
เทศบาลนครกรุงเทพ เรื่อง กำหนดบริเวณซึ่งอาคารบางชนิดจะ
ปลูกสร้างขึ้นมิได้ (ฉบับที่ 4) พ.ศ. 2505 เรื่อง กำหนดบริเวณ
ซึ่งอาคารบางชนิดจะปลูกสร้างขึ้นมิได้ (ฉบับที่ 6) พ.ศ. 2509
เรื่อง กำหนดบริเวณซึ่งอาคารบางชนิดจะปลูกสร้างขึ้นมิได้
(ฉบับที่ 7) พ.ศ. 2509 และเรื่อง กำหนดบริเวณซึ่งอาคารบาง
ชนิดจะปลูกสร้างขึ้นมิได้ (ฉบับที่ 8) พ.ศ. 2509

2. บริเวณภายในระยะ 14 เมตร ห่างจากแนวเขตแม่น้ำ
เจ้าพระยา

3. บริเวณภายในระยะ 14 เมตร ห่างจากแนวเขตคลอง
บางลำภู คลองโอบี คลองมหานาค คลองยี่ตุ้งกรุงเกษม และ
คลองแสนแสบ เริ่มจากจุดบรรจบของคลองแสนแสบกับถนนราชดำริ
ไปทางทิศตะวันออกจนถึงจุดบรรจบกับคลองตัน

โรงงานอุตสาหกรรมทุกประเภท
ซึ่งอาคารโรงงานมิได้ ประกอบ
ด้วยวัตถุดิบไฟเป็นส่วนใหญ่

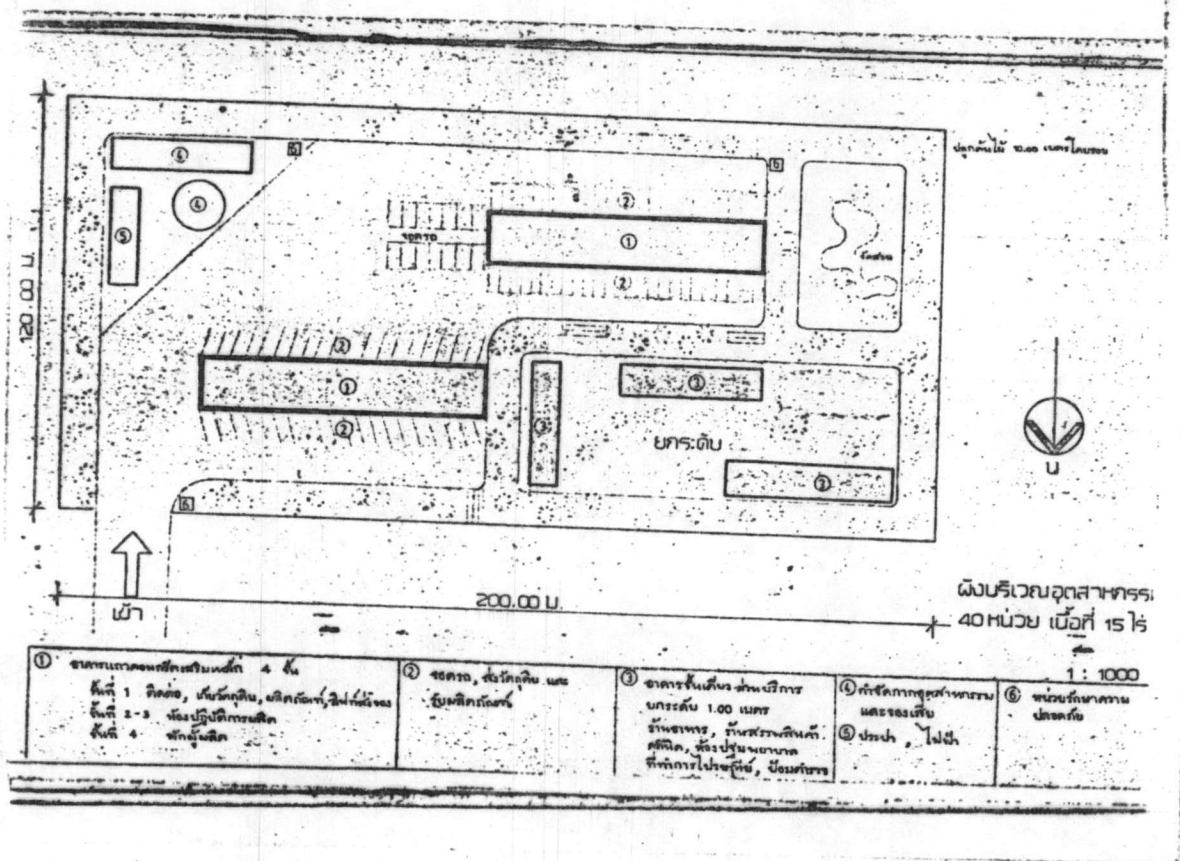
กฎกระทรวงฉบับที่ 3 (พ.ศ.
2498) ออกตามความนพระ
ราชบัญญัติควบคุมการก่อสร้าง
อาคาร พุทธศักราช 2475 ข้อ 3

4. บริเวณภายในระยะ 20 เมตร รอบอนุสาวรีย์ชัยสมรภูมิ
จากเขตที่ได้มีพระราชบัญญัติเวนคืนแล้ว

ให้กำหนดบริเวณข้างละ 100 เมตร จากแนวที่กึ่งกลางเขต
ถนนพหลโยธิน ถนนแจ้งวัฒนะ และถนนรามอินทรา (ในเขต
อำเภอบางเขน)

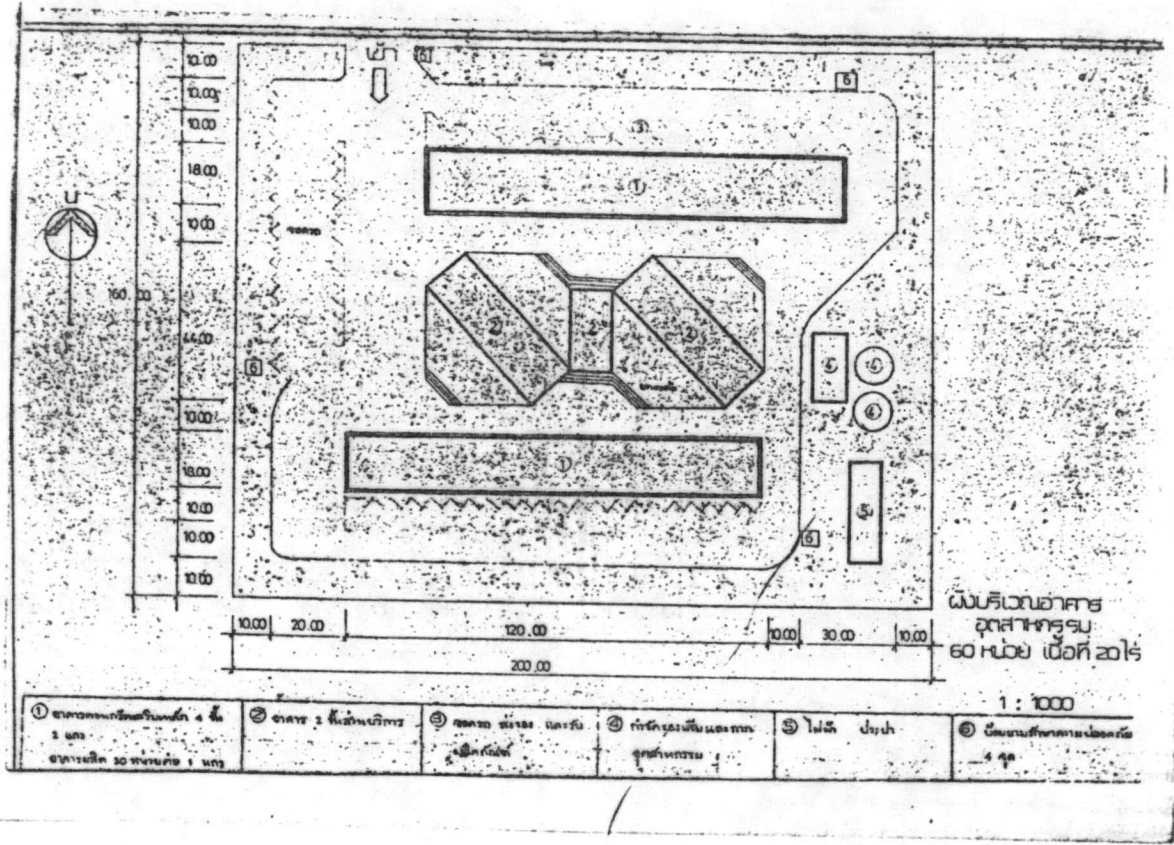
1. โรงซ่อมเครื่องยนต์ ซ่อม
รถยนต์ หรือแป้นดี
2. โรงกลึงโลหะ

ภาคผนวก ก 5



รูปผังแสดงศูนย์ฯ ตามคณะกรรมการกำหนด

ภาคผนวก ก 6



ผังบริเวณอาคาร
จุดสายกรง
60 หน่วย เนื้อที่ 20ไร่

1 : 1000

| | | | | | |
|---|------------------------|---------------------|----------------------------------|------------|--------|
| ① อาคารท่าอากาศยานชนิด 4 ชั้น 3 บัน อัตราพื้นที่ 30 ตารางเมตร 1 บัน | ② อาคาร 2 ชั้นสำนักงาน | ③ อาคารจอดรถ 60 คัน | ④ กำแพงรับดินและทาง จุดสายกรง | ⑤ โป๊ะ ปรุ | ⑥ รั้ว |
|---|------------------------|---------------------|----------------------------------|------------|--------|

รูปผังแสดงศูนย์ฯ ตามคณะกรรมการฯ กำหนด

ภาคผนวก ก 7

แจ้งความกระทรวงอุตสาหกรรม

เรื่อง หลักเกณฑ์การอนุญาตให้ตั้งหรือขยายโรงงานซ่อมและหรือพ่นสีรถยนต์หรือรถจักรยานยนต์

โดยที่เป็นการสมควรปรับปรุงแก้ไขหลักเกณฑ์การอนุญาตให้ตั้งหรือขยายโรงงานซ่อมและหรือพ่นสีรถยนต์หรือรถจักรยานยนต์ที่ใช้อยู่ในปัจจุบัน เพื่อให้การป้องกันและระงับอัคคีภัยในโรงงานซ่อมและหรือพ่นสีรถยนต์หรือรถจักรยานยนต์เหมาะสมยิ่งขึ้น และเพื่อให้การจัดตั้งโรงงานดังกล่าวกระทำไ้เฉพาะในสถานที่ที่เหมาะสม ถูกต้องตามคุณลักษณะและอนามัย เพื่อความปลอดภัยและป้องกันมิให้เกิดความเดือดร้อนรำคาญแก่ประชาชนผู้พักอาศัยอยู่ใกล้เคียงโรงงานดังกล่าว ทั้งนี้ เพื่อให้เหมาะสมกับสภาพการณ์ของบ้านเมืองในปัจจุบัน กระทรวงอุตสาหกรรมจึงขอประกาศให้ทราบทั่วกันว่า ในการพิจารณาคำขออนุญาตตั้งหรือขยายโรงงานซ่อมและหรือพ่นสีรถยนต์หรือรถจักรยานยนต์ นอกจากหลักเกณฑ์ที่กำหนดในกฎกระทรวง ฉบับที่ 2 (พ.ศ. 2512) ออกตามความพระราชบัญญัติโรงงาน พ.ศ. 2512 แล้ว กระทรวงอุตสาหกรรมจะถือหลักเกณฑ์ดังกล่าวต่อไปนี้เป็นหลักในการพิจารณาออกใบอนุญาตอีก คือ

ข้อ 1 ในหลักเกณฑ์นี้ คำว่า

"โรงงานซ่อม" หมายความว่า บริเวณที่ใช้เป็นที่ซ่อมและหรือพ่นสีรถยนต์หรือรถจักรยานยนต์

ข้อ 2 อาคารซ่อม ถ้าใช้สำหรับซ่อมและหรือพ่นสีรถยนต์ต้องมีเนื้อที่ไม่น้อยกว่า 70 ตารางเมตร หากใช้สำหรับซ่อมและหรือพ่นสีรถจักรยานยนต์ต้องมีเนื้อที่ไม่น้อยกว่า 35 ตารางเมตร อาคารซ่อมต้องประกอบด้วยวัตถุทนไฟเป็นส่วนใหญ่ พื้นโรงงานซ่อมต้องสร้างให้เป็นพื้นที่คอนกรีตไม่ขรุขระหรือเป็นหลุมบ่อ หลังคามุงด้วยกระเบื้องหรือคอนกรีตเสริมเหล็ก

ข้อ 3 ในกรณีอาคารซ่อมมีที่ว่างรอบนอกอาคารบางด้านหรือโดยรอบ ผนังอาคารด้านข้าง 2 ด้านต้องก่ออิฐฉาบปูนหรือหล่อคอนกรีตทึบสูงอย่างน้อย 3.00 เมตร และด้าน

ที่ไม่มีที่ว่าง ๆ ผนังอาคารต้องก่ออิฐฉาบปูนทึบหนาอย่างน้อย 20 เซนติเมตร หรือคอนกรีตทึบหนาอย่างน้อย 10 เซนติเมตร และสูงอย่างน้อย 3.00 เมตร

ข้อ 4 ในกรณีอาคารซ่อมเป็นคึกแถว ถ้าใช้สำหรับซ่อมและหรือพื้นที่รถยนต์ ต้องมีความกว้างไม่น้อยกว่า 2 คูหาติดกัน หรือ 7.00 เมตร หากใช้สำหรับซ่อมและหรือพื้นที่รถจักรยานยนต์ต้องมีความกว้างไม่น้อยกว่า 1 คูหา หรือ 3.50 เมตร

อาคารซ่อมต้องประกอบด้วยวัตถุทนไฟล้วน พื้นชั้นที่เป็นเพดานของชั้นที่ประกอบกิจการต้องเป็นคอนกรีตเสริมเหล็ก ในกรณีที่พื้นไม้ให้คิกฝ้าใต้พื้นด้วยวัตถุทนไฟ ผนังอาคารที่ติดห้องข้างเคียงต้องก่ออิฐฉาบปูนหนาอย่างน้อย 20 เซนติเมตร หรือหล่อคอนกรีตหนาอย่างน้อย 10 เซนติเมตร

ข้อ 5 ห้ามให้พักอาศัย ประกอบ หรือปรุงอาหารในอาคารซ่อมหรือชั้นที่ใช้ประกอบกิจการ และห้ามสูบบุหรี่ในอาคารซ่อม เว้นไว้แต่สูบในที่สูบบุหรี่เท่านั้น ต้องทำป้าย "ห้ามสูบบุหรี่" ตัวอักษรไทยขนาด 20 เซนติเมตร ติดไว้ให้เห็นได้ชัดเจนอย่างน้อย 2 ป้าย

ข้อ 6 โรงงานซ่อมคานที่มีที่ว่างรอบนอกอาคารตามข้อ 3 ต้องทำรั้วก่ออิฐฉาบปูนหรือหล่อคอนกรีตทึบมีความสูงไม่น้อยกว่า 2.00 เมตร และบริเวณพื้นที่ว่าง ๆ กิ่งกล่าว ถ้าจะใช้เป็นที่จอดรถต้องทำพื้นคอนกรีตแอสฟัลต์ และห้ามซ่อมและหรือพื้นที่ในบริเวณที่ว่างนี้ด้วย

ข้อ 7 โรงงานซ่อมต้องตั้งอยู่ริมถนนหรือซอยที่มีความกว้างไม่น้อยกว่า 6.00 เมตร (หมายความว่ารวมถึงผิวจราจรและทางเท้า)

ข้อ 8 ต้องมีการระบายอากาศและแสงสว่างภายในโรงงานซ่อมให้เพียงพอและเหมาะสม

ข้อ 9 ต้องจัดให้มีห้องน้ำ ห้องส้วม ที่ล้างมือ ที่สูบบุหรี่ สำหรับคนงานให้เพียงพอและเหมาะสม

ข้อ 10 ในกรณีที่มีการพื้นที่ ต้องสร้างห้องโดยเฉพาะสำหรับพื้นที่ประกอบด้วยวัตถุทนไฟเป็นส่วนใหญ่

ข้อ 11 ต้องสร้างคักไซและน้ำมันให้มีขนาดและจำนวนเพียงพอกับกิจการไว้บริเวณปลายท่อระบายน้ำโสโครกก่อนระบายออกสู่ท่อสาธารณะ

ข้อ 12 โรงงานซ่อมที่ค้างอยู่แล้ว ถ้าหากจะขยายโรงงานก็ต้องพิจารณาตาม
หลักเกณฑ์ดังกล่าวข้างต้น
ทั้งนี้ ตั้งแต่บัดนี้เป็นต้นไป.

แจ้งความ ณ วันที่ 20 มิถุนายน 2525

(ลงนาม) ยศ มุนนาค

(นาย ยศ มุนนาค)

ปลัดกระทรวงอุตสาหกรรม

สำเนาถูกต้อง.

วิจิตรา/คค

ทาน.

ภาคผนวก ก 8

สำเนา

ประกาศกระทรวงอุตสาหกรรม
เรื่อง นโยบายอุตสาหกรรมเสื้อผ้าสำเร็จรูป

ตามที่กระทรวงอุตสาหกรรมได้ออกประกาศ เรื่อง นโยบายอุตสาหกรรมสิ่งทอ เมื่อวันที่ 10 มีนาคม 2521 ไปแล้วนั้น บัณฑิตสภากรรมของอุตสาหกรรมสิ่งทอได้เปลี่ยนแปลงไปในทางดีขึ้น โดยเฉพาะอุตสาหกรรมสิ่งทอประเภทคัตเย็บเสื้อผ้าสำเร็จรูป จึงเห็นสมควรกำหนดนโยบายอุตสาหกรรมผลิตเสื้อผ้าสำเร็จรูป ดังต่อไปนี้

1. กระทรวงอุตสาหกรรมจะรับพิจารณาการขออนุญาตตั้งหรือขยายโรงงานผลิตเสื้อผ้าสำเร็จรูปที่มีจักรเย็บผ้ารวมกันไม่เกิน 30 เครื่อง
2. กระทรวงอุตสาหกรรมจะรับพิจารณาการขออนุญาตตั้งหรือขยายโรงงานที่มีจักรเย็บผ้ามากกว่า 30 เครื่อง เฉพาะการผลิตเสื้อผ้าสำเร็จรูปที่ไม่มีการจำกัดโควต้าส่งออกเท่านั้น ผู้ยื่นขออนุญาตต้องเสนอโครงการแสดงรายละเอียดทั้งด้านเทคนิคและด้านตลาดเพื่อประกอบการพิจารณาของคณะกรรมการนโยบายอุตสาหกรรมสิ่งทอด้วย

ทั้งนี้ ตั้งแต่บัดนี้เป็นต้นไป หากมีการเปลี่ยนแปลงประการใด จักได้ประกาศให้ทราบต่อไป.

ประกาศ ณ วันที่ 28 กันยายน 2522

(นายประสิทธิ์ ณรงค์เดช)

รัฐมนตรีว่าการกระทรวงอุตสาหกรรม

สำเนาถูกต้อง.

ภาคผนวก ข 1

การสำรวจเกี่ยวกับข้อคิดเห็นและความต้องการ
ของผู้ประกอบการโรงงานขนาดเล็กที่มีต่อโครงการศูนย์อุตสาหกรรมบริการ

1. ชื่อสถานประกอบการ (หรือชื่อเจ้าของ).....
 เลขที่.....ถนน.....ซอย.....หมู่ที่.....
 ตำบล.....อำเภอ.....โทรศัพท์.....
2. ประกอบกิจการ.....จำนวนคนงาน.....คน
 ปริมาณวัตถุดิบ.....
 ปริมาณผลิตภัณฑ์.....
3. มีความต้องการที่จะเข้าสู่ศูนย์หรือไม่ ต้องการ ไม่ต้องการ
 เพราะเหตุใด เพื่อความเป็นระเบียบเรียบร้อยและถูกต้องตามกฎหมาย
 ไกลจากลูกค้า อื่น ๆ (ระบุ).....
4. ประสงค์จะอยู่ในศูนย์ฯ ซึ่งตั้งอยู่ในเขต.....
5. วงเงินประมาณในการเข้าอยู่ในศูนย์.....บาท
6. ต้องการชำระเงินสำหรับอาคารประกอบการในศูนย์ฯ แบบ
 เช่ารายเดือน เช่าซื้อ ผ่อนส่ง เงินสด
7. การพักอาศัย

| | | | |
|---|-----------------|---|--|
| <input type="checkbox"/> พักในอาคารโรงงาน | บุคคลในครอบครัว | <input type="checkbox"/> ต้องการพัก....คน | <input type="checkbox"/> ไม่ต้องการพัก |
| | คนงาน | <input type="checkbox"/> ต้องการพัก....คน | <input type="checkbox"/> ไม่ต้องการพัก |
| <input type="checkbox"/> พักในที่พักนอกโรงงาน | บุคคลในครอบครัว | <input type="checkbox"/> ต้องการพัก....คน | <input type="checkbox"/> ไม่ต้องการพัก |
| | คนงาน | <input type="checkbox"/> ต้องการพัก....คน | <input type="checkbox"/> ไม่ต้องการพัก |
8. ความต้องการทางด้านสาธารณูปโภค

| | |
|---------------------|-----------|
| ไฟฟ้า จำนวน..... | แอมแปร์ |
| ประปา จำนวน..... | คิวต่อวัน |
| โทรศัพท์ จำนวน..... | เครื่อง |

- 9. สถานที่จอดรถ มีรถส่วนตัว.....คัน ลูกค้า.....คัน
- 10. ลูกค้าส่วนใหญ่เป็น โรงงาน ร้านค้าส่ง ต่างประเทศ ลูกค้าจร
- 11. ลูกค้าสั่งงานทาง โทรศัพท์ ทักข้อความตนเอง ไปหาลูกค้า
- 12. ลูกค้ารับงาน รับเอง จัดส่งให้ลูกค้า
- 13. ข้อเสนอแนะและข้อคิดเห็นต่อโครงการนี้.....
.....
.....
.....

ภาคผนวก ข 2

รายละเอียดความเหมาะสมของทำเลที่ตั้งศูนย์ฯ

| ปัจจัยของสถานที่ตั้งศูนย์ฯ | ความเหมาะสมของทำเลที่เลือก | | |
|--|----------------------------|---------|-------|
| | ดี | ปานกลาง | ไม่ดี |
| 1. <u>การคมนาคม</u> | | | |
| - สามารถติดต่อกันได้กับถนนหลายสาย | ✓ | | |
| - ผิวถนนจราจรกว้างและสะดวก | ✓ | | |
| - มีรถเมล์ผ่านเข้าออกทุกเวลา | ✓ | | |
| - การจราจรสะดวกและรวดเร็ว | ✓ | | |
| 2. <u>แหล่งชุมชน</u> | | | |
| - ทำเลที่ตั้งห่างจากแหล่งชุมชนไม่เกิน 3-5 กม. | | ✓ | |
| - ทำเลที่ตั้งไม่อยู่ในย่านพักอาศัย | ✓ | | |
| 3. <u>สาธารณูปโภค</u> | | | |
| - ความสะดวกในการติดต่อสถานบริการอื่น ๆ เช่น ที่ทำการไปรษณีย์ ธนาคาร | | ✓ | |
| - ความสะดวกในการติดตั้งไฟฟ้าในขนาด และปริมาณที่ต้องการ | ✓ | | |
| - ความสะดวกในการใช้ประปา | ✓ | | |
| - ความสะดวกในการใช้โทรศัพท์ | ✓ | | |
| - ความสะดวกในการกำจัดน้ำเสีย | ✓ | | |
| - ความสะดวกในการขนถ่ายขยะ | ✓ | | |
| - ระยะทางจากโรงพยาบาลมายังสถานที่ตั้ง | | ✓ | |
| 4. <u>สภาพแวดล้อมและข้อกำหนดของเทศบัญญัติ</u> | | | |
| <u>เทศบาลนครกรุงเทพ</u> | | | |
| - ทำเลที่ตั้งไม่ขัดต่อข้อกำหนดของเทศบัญญัติ เทศบาลนครกรุงเทพ และ พ.ร.บ. โรงงาน พ.ศ. 2512 | ✓ | | |
| - ทำเลที่ตั้งไม่ทำให้สภาพแวดล้อมเสียหาย | ✓ | | |

ภาคผนวก ข 3

โครงการและงบประมาณการก่อสร้างตึกแถวสามชั้น 4 ห้อง จากหนังสือบัญชี
 ทุนรับเหมาก่อสร้างและงบประมาณควบคุมการดำเนินงาน เขียนโดย วิชัย เคชรุ่งเรือง-
 เจริญ และราคาต่าง ๆ ตามรายการเป็นราคาซึ่งสอบถามในปลายปี 2524 จาก สำนักงาน
 ธรรมรัตน์ก่อสร้าง ผู้ให้รายละเอียดคือ หัวหน้างาน (นายคงศักดิ์ แก้วกาญจนศิษฐ์)

โครงการงานก่อสร้างอาคาร

| ลำดับที่ | | | | | | |
|----------|---------------------|--------|--------|----------|--------|-------|
| 1 | เตรียมงาน | | | | | |
| 2 | เตรียมงาน | | | | | |
| 3 | งานถม | | | | | |
| 4 | คานคอดิน | | | | | |
| 5 | เสาชั้นล่าง | | | | | |
| 6 | คานและพื้น 2 | | | | | |
| 7 | เสาชั้น 2 | | | | | |
| 8 | คานและพื้น 3 | ก่ออิฐ | | | | |
| 9 | เสาชั้น 3 | ฉาบปูน | | | | |
| 10 | คานและพื้นคาค้ำฟ้า | ก่ออิฐ | ประตู | หน้าต่าง | ท่อน้ำ | บันได |
| 11 | เสาคาค้ำฟ้า | ฉาบปูน | ฉนวน | หน้าต่าง | | |
| 12 | คอนกรีตพื้นชั้นล่าง | ก่ออิฐ | ประปา | หน้าต่าง | ทาสี | บันได |
| 13 | ลาดปูนพื้น | ฉาบปูน | ประตู | หน้าต่าง | ทาสี | |
| 14 | ไฟฟ้า | ก่ออิฐ | ฉาบปูน | | ทาสี | บันได |
| 15 | หลัง | | ท่อน้ำ | | | |

งานที่ให้เหมาะช่วง

1. ไฟฟ้า
2. หน้าต่างประตู
3. ประปา
4. ทาสี
5. ท่อน้ำ
6. ฉนวน

| ลำดับค่าที่ | รายการ | จำนวน | ราคาต่อหน่วย | | ราคาทั้งหมด | | |
|------------------------------|-------------------------------|---------|----------------|-------|-------------|---------|----|
| | | | | | | | |
| 1 | ไม้ยาง 1.5"×3"×6.00 32 ท่อน | | | | | | |
| | 1.5"×3"×3.50 24 ท่อน | 28.3 | ม ³ | 190 | - | 5,377 | - |
| | คานแรงทอกไม้ปักตั้ง | 4 | แรง | 80 | - | 320 | - |
| | คานแรงฐานราก และ | 268.6 | ม ³ | 25 | - | 6,715 | - |
| | เสาเข็มไม้ 6"×6.00 | 632 | ท่อน | 200 | - | 126,400 | - |
| | คานแรงทอกเสาเข็ม | 632 | ท่อน | 45 | - | 28,440 | - |
| | คานแรงขางไม้เสียบเสาเข็ม | 632 | ท่อน | 5 | - | 3,160 | - |
| | ทรายถมฐานราก และ | 16 | ม ³ | 120 | - | 1,920 | - |
| | คานแรงถมฐานราก | 16 | ม ³ | 40 | - | 640 | - |
| | ปูนซีเมนต์ 79 ถุง | 3.95 | ตัน | 1,335 | - | 5,273 | 25 |
| | ทรายหยาบ | 9 | ม ³ | 180 | - | 1,620 | - |
| | หิน 2 กลาง | 15 | ม ³ | 220 | - | 3,300 | - |
| | คานแรงเทคอนกรีตหยาบ และ | 15.8 | ม ³ | 115 | - | 1,817 | - |
| | ตะแกรง ϕ 15 มม. 248 เส้น | 3,447.2 | กก | 10 | 50 | 36,195 | 60 |
| | ลวดผูกเหล็ก | 400 | กก | 15 | - | 6,000 | - |
| คานแรงกักเหล็ก ϕ 15 มม. | 2,585.4 | กก | 6 | 50 | 16,805 | 10 | |

| ลำดับการ | รายการ | จำนวน | | ราคาต่อหน่วย | | ราคาทั้งหมด | |
|----------|--------------------------------|---------|----------------|--------------|----|-------------|----|
| | | | | | | | |
| 2 | คาน้ำแรงค้ำเหล็ก ϕ 15 มม. | 861.8 | กก | | | | |
| | คาน้ำแรงค้ำเหล็ก ϕ 19 มม. | 1,784. | กก | 6 | 50 | 17,601 | 74 |
| | คาน้ำแรงค้ำเหล็ก ϕ 6 มม. | 62.16 | กก | | | | |
| | ทอม่อ ϕ 19 มม. | 1,784 | กก | 10 | - | 17,840 | - |
| | ทอม่อ ϕ 6 มม. | 62.16 | กก | 11 | - | 683 | 76 |
| 3 | ปูนซีเมนต์ 453 กูง | 22.65 | ตัน | 1,335 | - | 30,237 | 75 |
| | ทรายขยาบ | 34 | ม ³ | 180 | - | 6,120 | - |
| | หิน 2 กลาง | 70 | ม ³ | 220 | - | 15,400 | - |
| | คาน้ำแรงเหล็กค้ำกร๊ต และ | 59.68 | ม ³ | 115 | - | 6,863 | 20 |
| | เหล็กเส้นกลม ϕ 19 มม. | 1,784 | กก | 10 | - | 17,840 | - |
| | เหล็กเส้นกลม ϕ 12 มม. | 816.9 | กก | 10 | 50 | 8,578 | 08 |
| | เหล็กเส้นกลม ϕ 6 มม. | 337.44 | กก | 11 | - | 3,711 | 84 |
| | คาน้ำแรงค้ำเหล็ก | 2,938.4 | กก | 6 | 50 | 19,099 | 60 |

| ปีงบประมาณ | รายการ | จำนวน | | ราคาต่อหน่วย | | ราคาทั้งหมด | |
|------------|----------------------------|----------|----------------|--------------|----|-------------|----|
| | | | | | | | |
| 4 | เหล็กเส้นกลม ϕ 15 มม. | 1,390 | กก | 10 | 50 | 14,595 | - |
| | เหล็กเส้นกลม ϕ 9 มม. | 2,694.6 | กก | 11 | - | 29,640 | 60 |
| | เหล็กเส้นกลม ϕ 6 มม. | 222 | กก | 11 | - | 2,442 | - |
| | ค่าแรงตัดเหล็ก | 4,306.6 | กก | 6 | 50 | 27,992 | 90 |
| | ค่าแรงเทคอนกรีต | 11.52 | ม ³ | 115 | - | 1,324 | 80 |
| 5 | เหล็กเส้นกลม ϕ 19 มม. | 892 | กก | 10 | - | 8,920 | - |
| | เหล็กเส้นกลม ϕ 15 มม. | 1,390 | กก | 10 | 50 | 14,595 | - |
| | เหล็กเส้นกลม ϕ 6 มม. | 275.28 | กก | 11 | - | 3,028 | 08 |
| | ค่าแรงตัดเหล็ก | 2,557.28 | กก | 6 | 50 | 16,622 | 32 |
| | ปูนซีเมนต์ 249 ถุง | 12.45 | ตัน | 1,335 | - | 16,620 | 75 |
| | ทรายหยาบ | 19 | ม ³ | 180 | - | 3,420 | - |
| | หิน 2 กวาง | 38 | ม ³ | 220 | - | 8,360 | - |
| | ค่าแรงเทคอนกรีต | 4.28 | ม ³ | 115 | - | 492 | 20 |

| สปีด | รายการ | จำนวน | | ราคาต่อหน่วย | | ราคาทั้งหมด | |
|------|----------------------------|----------|----------------|--------------|----|-------------|----|
| | | | | | | | |
| 6 | เหล็กเส้นกลม ϕ 9 มม. | 2,694.6 | กก | 11 | - | 29,640 | 60 |
| | คานแรงค้ำเหล็ก | 2,694.6 | กก | 6 | 50 | 17,514 | 90 |
| | คานแรงเหล็กคอนกรีต | 38.16 | ม ³ | 115 | - | 4,388 | 40 |
| 7 | เหล็กเส้นกลม ϕ 15 มม. | 1,946 | กก | 10 | 50 | 20,433 | - |
| | เหล็กเส้นกลม ϕ 9 มม. | 2,694.6 | กก | 11 | - | 29,640 | 60 |
| | เหล็กเส้นกลม ϕ 6 มม. | 293.04 | กก | 11 | - | 3,223 | 44 |
| | คานแรงค้ำเหล็ก | 4,933.64 | กก | 6 | 50 | 32,068 | 66 |
| | ปูนซีเมนต์ 605 ถุง | 12.1 | ตัน | 1,335 | - | 16,153 | 50 |
| | ทรายหยาบ | 18 | ม ³ | 180 | - | 3,240 | - |
| | หิน 2 กกลาง | 37 | ม ³ | 220 | - | 8,140 | - |
| | อิฐมอญขนาด .20 .10 .04 ม | 20,000 | แผ่น | 0 | 23 | 4,600 | - |
| | คานแรงเหล็กคอนกรีต | 3.25 | ม | 115 | - | 373 | 75 |
| 8 | ปูนก่อ ปูนซีเมนต์ 42 ถุง | 2.1 | ตัน | 1,335 | - | 2,803 | 50 |
| | ทรายหยาบ | 7 | ม | 180 | - | 1,260 | - |

| ปีงบประมาณ | รายการ | จำนวน | | ราคาต่อหน่วย | | ราคาทั้งหมด | |
|------------|--------------------------|--------|----------------|--------------|----|-------------|----|
| | | | | | | | |
| 9 | ปูนขาว | 1.6 | ม ³ | 1,500 | - | 2,400 | - |
| | ค่าแรงก่ออิฐ | 188.58 | ม ³ | 6 | - | 1,131 | 48 |
| | ค่าแรงเทคอนกรีต | 38.16 | ม ³ | 115 | - | 4,388 | 40 |
| | ค่าแรงเทคอนกรีต | 2.08 | ม ³ | 115 | - | 239 | 20 |
| | ปูนฉาบ ปูนซีเมนต์ 95 ถุง | 4.75 | ตัน | 1,335 | - | 6,341 | 25 |
| | ทรายละเอียด | 11 | ม ³ | 180 | - | 1,980 | - |
| | ค่าแรงฉาบปูน | 633.16 | ม ³ | 25 | - | 15,829 | - |
| | ปูนซีเมนต์ | 11.6 | ตัน | 1,335 | - | 15,486 | - |
| | ทรายหยาบ | 18 | ม ³ | 180 | - | 3,240 | - |
| | หิน 2 กลาง | 36 | ม ³ | 220 | - | 7,920 | - |
| 10 | อิฐมวลเบา | 20,000 | แผ่น | 0 | 23 | 4,600 | - |
| | บันได ไม้ตะเคียน | 229.84 | ม ³ | 360 | - | 82,742 | 40 |
| | ค่าแรงเทคอนกรีต | 38.16 | ม ³ | 115 | - | 4,388 | 40 |
| | ปูนก่อ ปูนซีเมนต์ 40 ถุง | 2 | ตัน | 1,335 | - | 2,670 | - |

| ปีงบประมาณ | รายการ | จำนวน | | ราคาต่อหน่วย | | ราคาทั้งหมด | |
|------------|-------------------------------|-------|----------------|--------------|---|-------------|----|
| | | | | | | | |
| | ปูนขาว | 1.5 | ม ³ | 1,335 | - | 2,670 | - |
| | ทรายหยาบ | 6 | ม ³ | 180 | - | 1,080 | - |
| | ค่าแรงก่ออิฐ | 180.4 | ม | 6 | - | 1,082 | - |
| | ประตูไม้สักพร้อมวงกบ | 4 | บาน | 960 | - | 3,840 | - |
| | บานพับ กลอนประตู มือจับ | - | - | - | - | 200 | - |
| | ค่าแรงช่างไม้ (บันไดและประตู) | 45 | แรง | 80 | - | 3,600 | - |
| | การรับเหมาท่อน้ำประปา | 4 | กฐา | 1,500 | - | 6,000 | - |
| 11 | ค่าแรงเหล็กเสริม | 0.44 | ม ³ | 115 | - | 50 | 60 |
| | การรับเหมาถมลูกรัง | 48 | ม ³ | 180 | - | 8,640 | - |
| | ปูนฉาบ ปูนซีเมนต์ | 4.65 | ตัน | 1,335 | - | 6,207 | 75 |
| | ทรายละเอียด | 11 | ม ³ | 180 | - | 1,980 | - |
| | ค่าแรงฉาบปูน | 616.8 | ม ³ | 25 | - | 15,420 | - |
| | ปูนซีเมนต์ 288 ถุง | 14.4 | ตัน | 1,335 | - | 19,224 | - |
| | ทรายหยาบ | 22 | ม ³ | 180 | - | 3,960 | - |

| ปีงบประมาณ | รายการ | จำนวน | | ราคาต่อหน่วย | | ราคาทั้งหมด | |
|------------|------------------------------|--------|----------------|--------------|----|-------------|----|
| | | | | | | | |
| 12 | หิน 2 กลาง | 44 | ม ³ | 220 | - | 9,680 | - |
| | อิฐมอญ | 20,000 | แผ่น | 0 | 23 | 4,600 | - |
| | คาน้ำแรงเหล็กคอนกรีต | 48 | ม ³ | 115 | - | 5,520 | - |
| | อิฐมอญ | 8,000 | แผ่น | 0 | 23 | 1,840 | - |
| | กอิฐ ปูนซีเมนต์ | 3 | ตัน | 1,335 | - | 4,005 | - |
| | ปูนขาว | 2.3 | ม ³ | 1,500 | - | 3,450 | - |
| | ทรายหยาบ | 9 | ม ³ | 180 | - | 1,620 | - |
| | คาน้ำแรงกอิฐ | 183.36 | ม ² | 6 | - | 1,100 | 16 |
| | การรับเหมาก่อสร้างประปา | 4 | สัญญา | 6,000 | - | 24,000 | - |
| | การรับเหมาก่อสร้างท่อคอนกรีต | 4 | สัญญา | 20,000 | - | 80,000 | - |
| 13 | ลวดปูพื้น ปูนซีเมนต์ 213 กุง | 10.65 | ตัน | 1,335 | - | 14,217 | 75 |
| | ทรายหยาบ | 25 | ม | 180 | - | 4,500 | - |
| | คาน้ำแรงลวดปูพื้น | 967.12 | ตัน | 20 | - | 19,342 | 40 |

| ปีค่างวด | รายการ | จำนวน | | ราคาต่อหน่วย | | ราคาทั้งหมด | |
|----------|--|--------|----------------|--------------|---|-------------|----|
| | | | | | | | |
| 14 | ปูนฉาบ ปูนซีเมนต์ | 4.5 | ตัน | 1,335 | - | 6,274 | 50 |
| | ทรายละเอียด | 10 | ม ³ | 180 | - | 1,800 | - |
| | คาร์บอนหางานหน้าทาง | 4 | คูลา | 14,800 | - | 59,200 | - |
| | ค่าแรงฉาบปูน | 622.72 | ม ³ | 25 | - | 15,568 | - |
| | คาร์บอนหางานประตูเหล็ก | 4 | คูลา | 3,000 | - | 12,000 | - |
| | ค่าแรงก่ออิฐ | 91.8 | ม ² | 6 | - | 550 | 80 |
| | ค่าแรงฉาบปูน | 183.6 | ม ² | 25 | - | 4,590 | - |
| | ปูนฉาบ ปูนซีเมนต์ | 1.4 | ตัน | 1,335 | - | 1,869 | - |
| | ทรายละเอียด | 3 | ม ³ | 180 | - | 540 | - |
| | คาร์บอนหางานติดตั้งและเดินสายไฟ | 4 | คูลา | 3,600 | - | 14,400 | - |
| 15 | งานหลังคา ไม้เต็ง | 97.04 | ฟ ³ | 360 | - | 34,934 | 40 |
| | กระเบื้องดินเผา 1.02 1.20 0.006 ม ³ | 200 | แผ่น | 90 | - | 18,000 | - |
| | ค่าแรงสร้างโครงและมุงหลังคา | 22 | แรง | 120 | - | 2,640 | - |

| สปีดคาที่ | รายการ | จำนวน | | ราคาต่อหน่วย | | ราคาทั้งหมด | |
|-----------|----------------------------------|-------|------|--------------|---|-------------|----|
| | | | | | | | |
| | การรับเหมางานท่อน้ำ | 4 | คูหา | 11,000 | - | 44,000 | - |
| | การรับเหมาก่อสร้าง | 4 | คูหา | 15,000 | - | 60,000 | - |
| | จำนวน 4 คูหา รวมเป็นเงินทั้งสิ้น | | | | | 1,386,625 | 80 |

ราคาต้นทุนของอาคารติดแถว 3 ชั้น ขนาด 4×16 ม² 4 คูหา เป็นเงิน 1,386,625.80 บาท ทั้งนี้ราคาต่อหนึ่งคูหา เป็นเงิน 346,656.45 บาท

พื้นที่ของตึก 3 ชั้น ขนาด 4×16 ม² รวมค่าก่อสร้าง

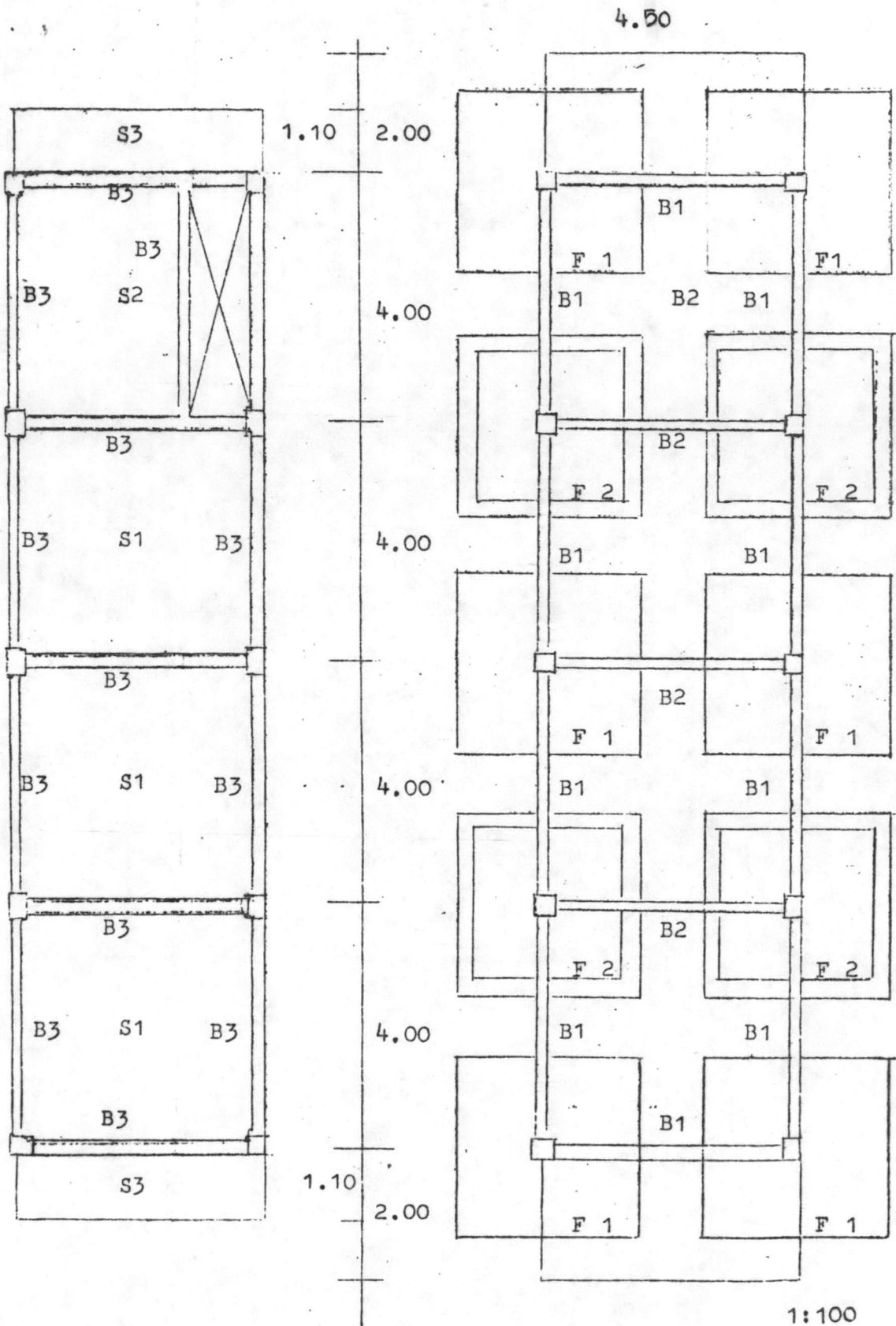
พื้นที่ของชั้นที่ 1, 2, 3 $3 \times 4 \times 16 = 192$ ม²

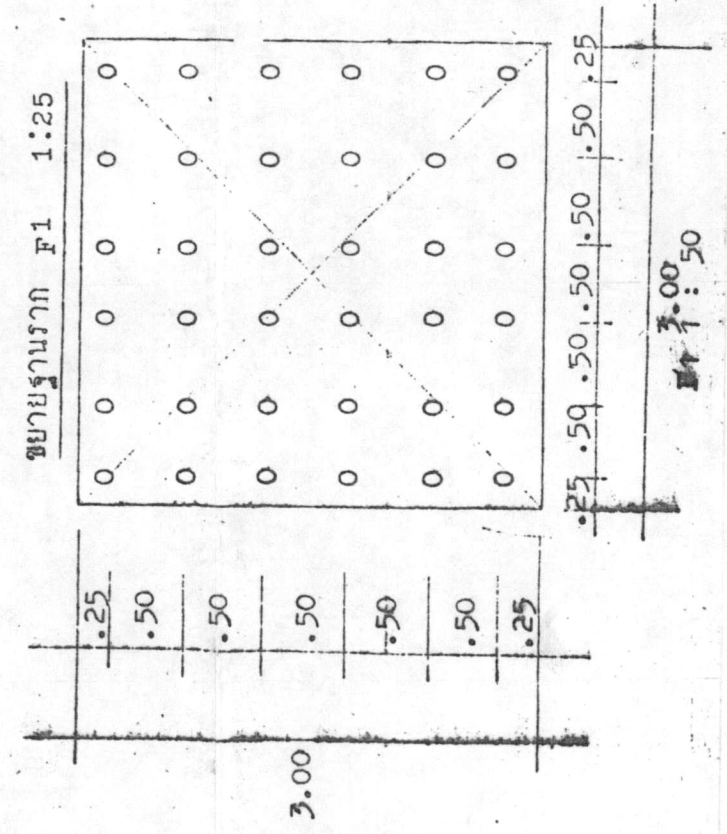
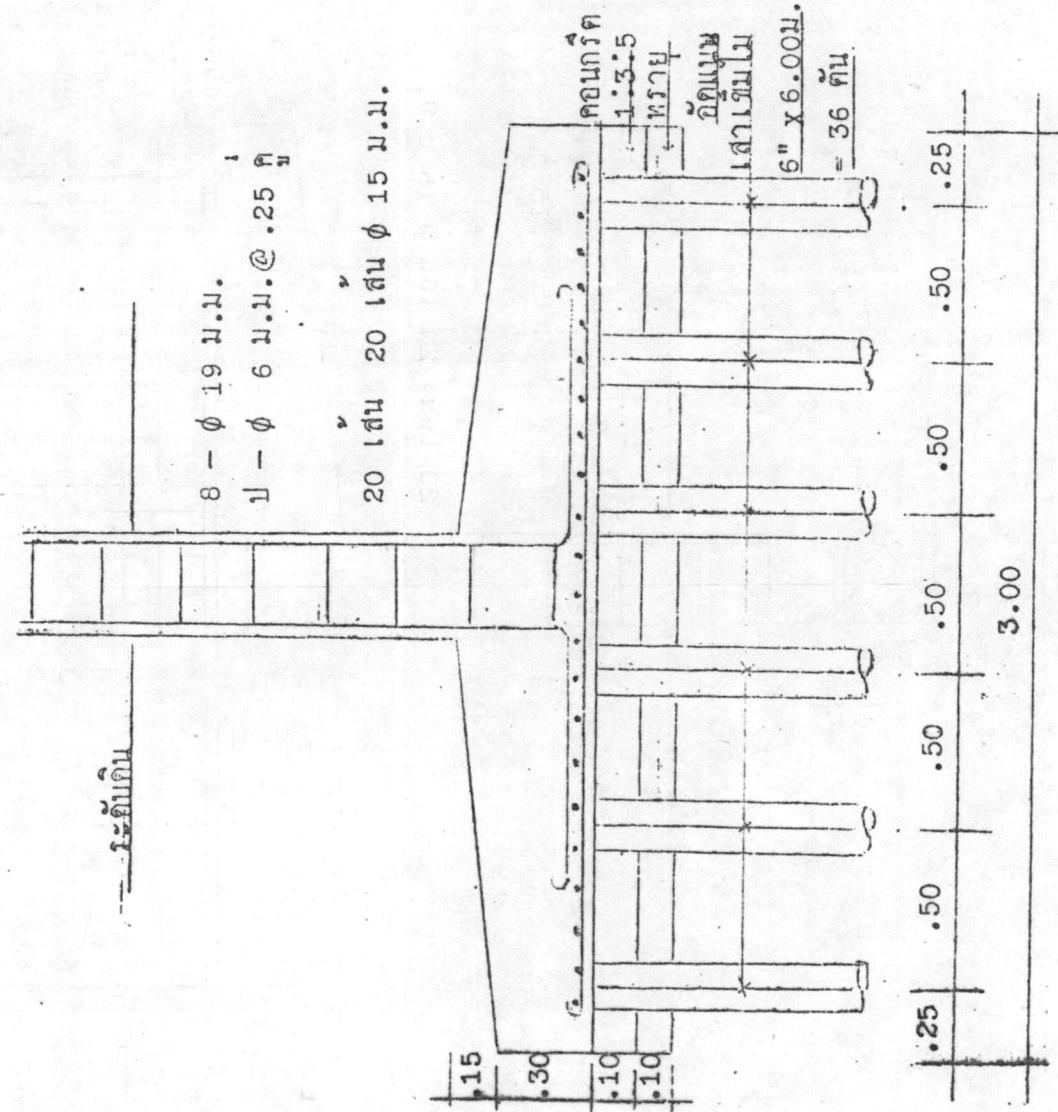
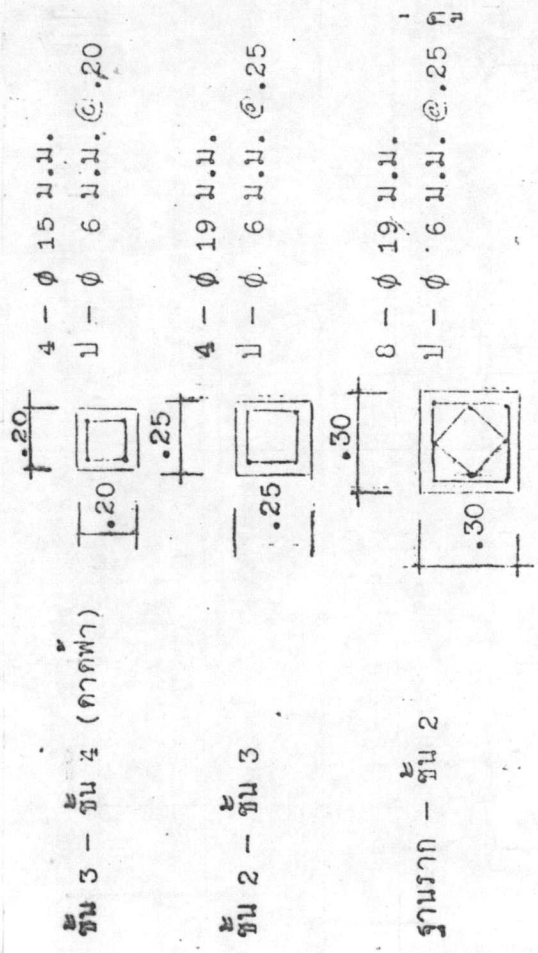
พื้นที่ของคาน้ำกึ่งเพียง 50 % ของหนึ่งชั้น = 32 ม²

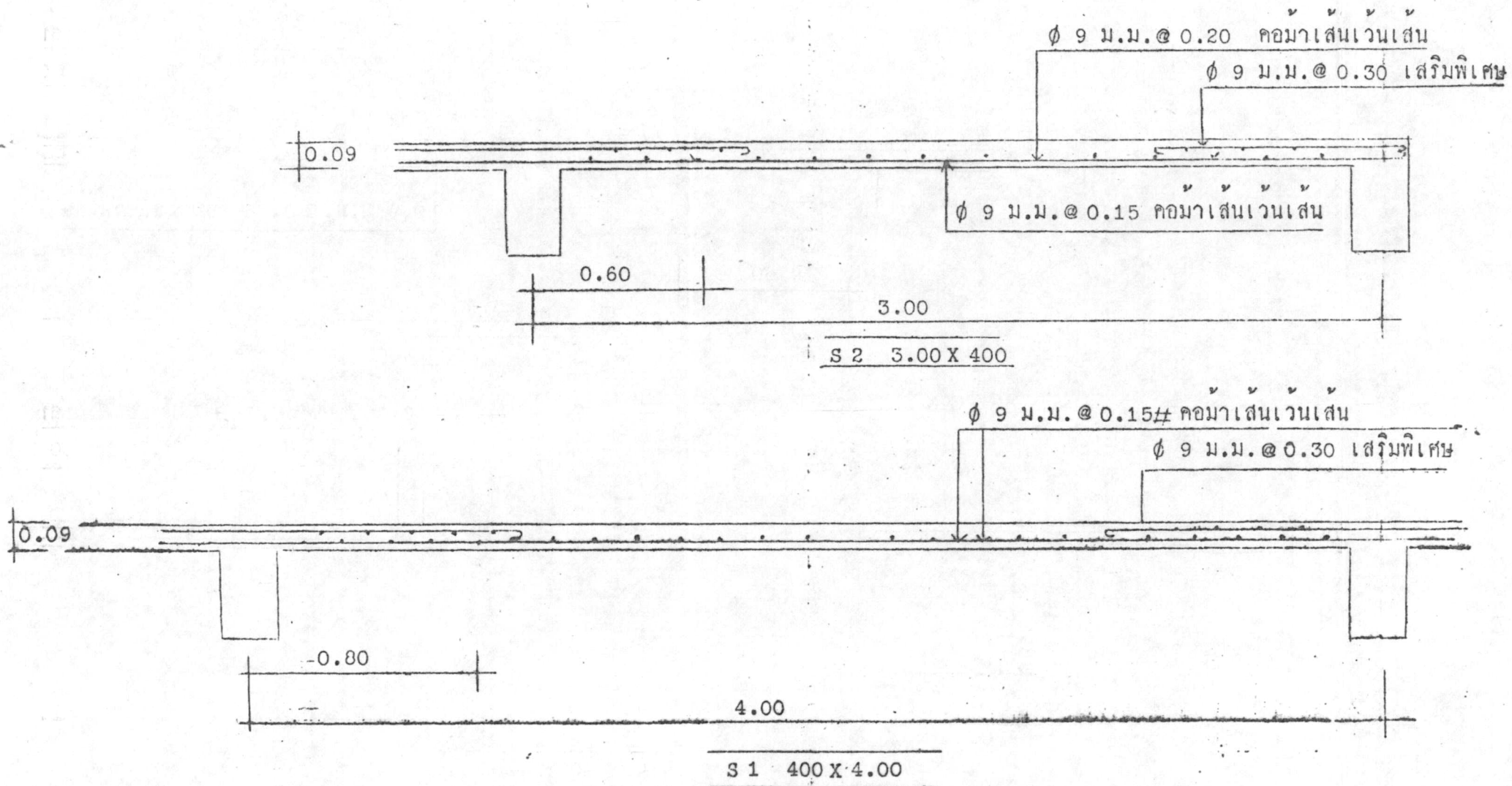
พื้นที่ทั้งหมด = 224 ม²

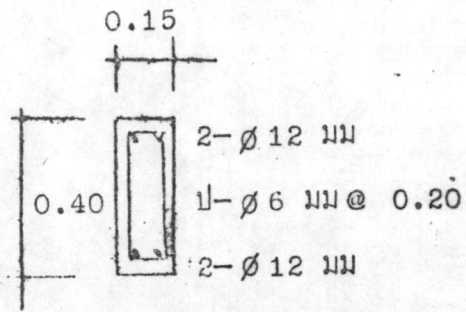
ดังนั้น ราคาต่อตารางเมตร $\frac{346,656.45}{224} = 1,547.57$

ประมาณ 1,550 บาท/ตารางเมตร

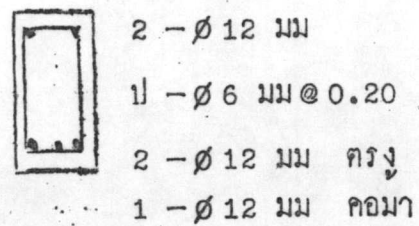






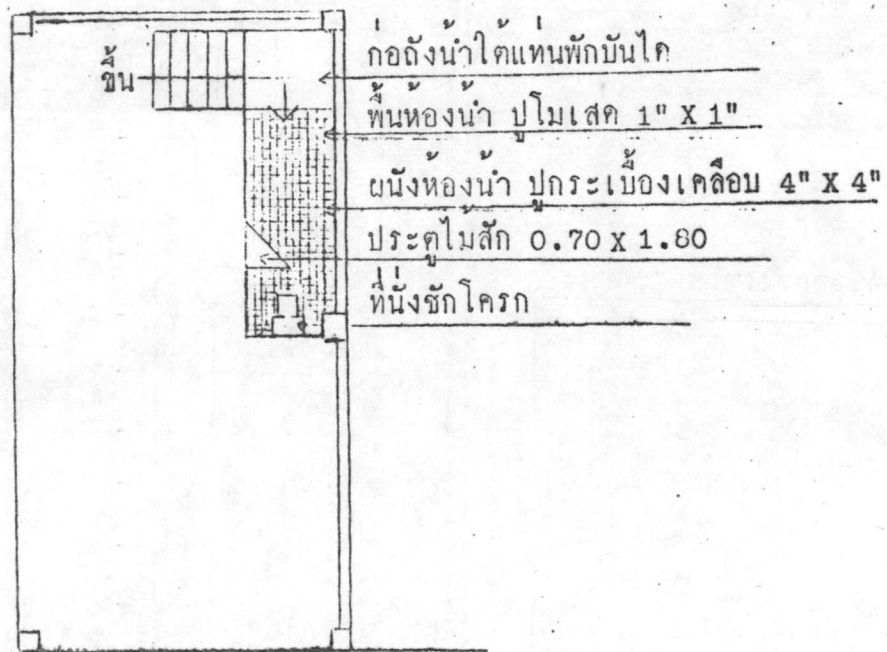
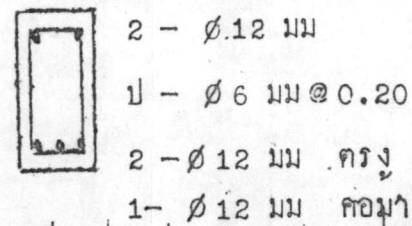


B 1 15X40

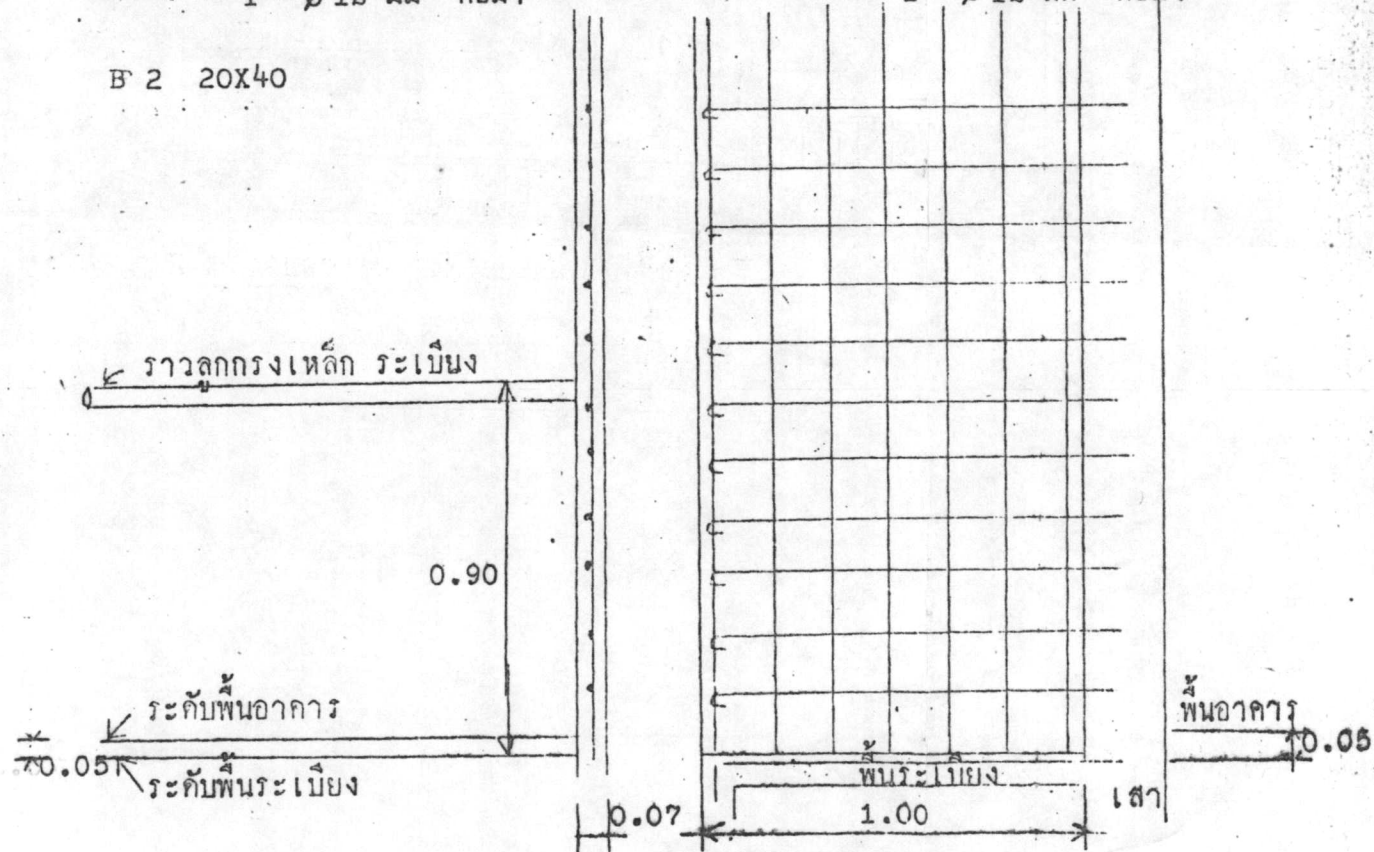


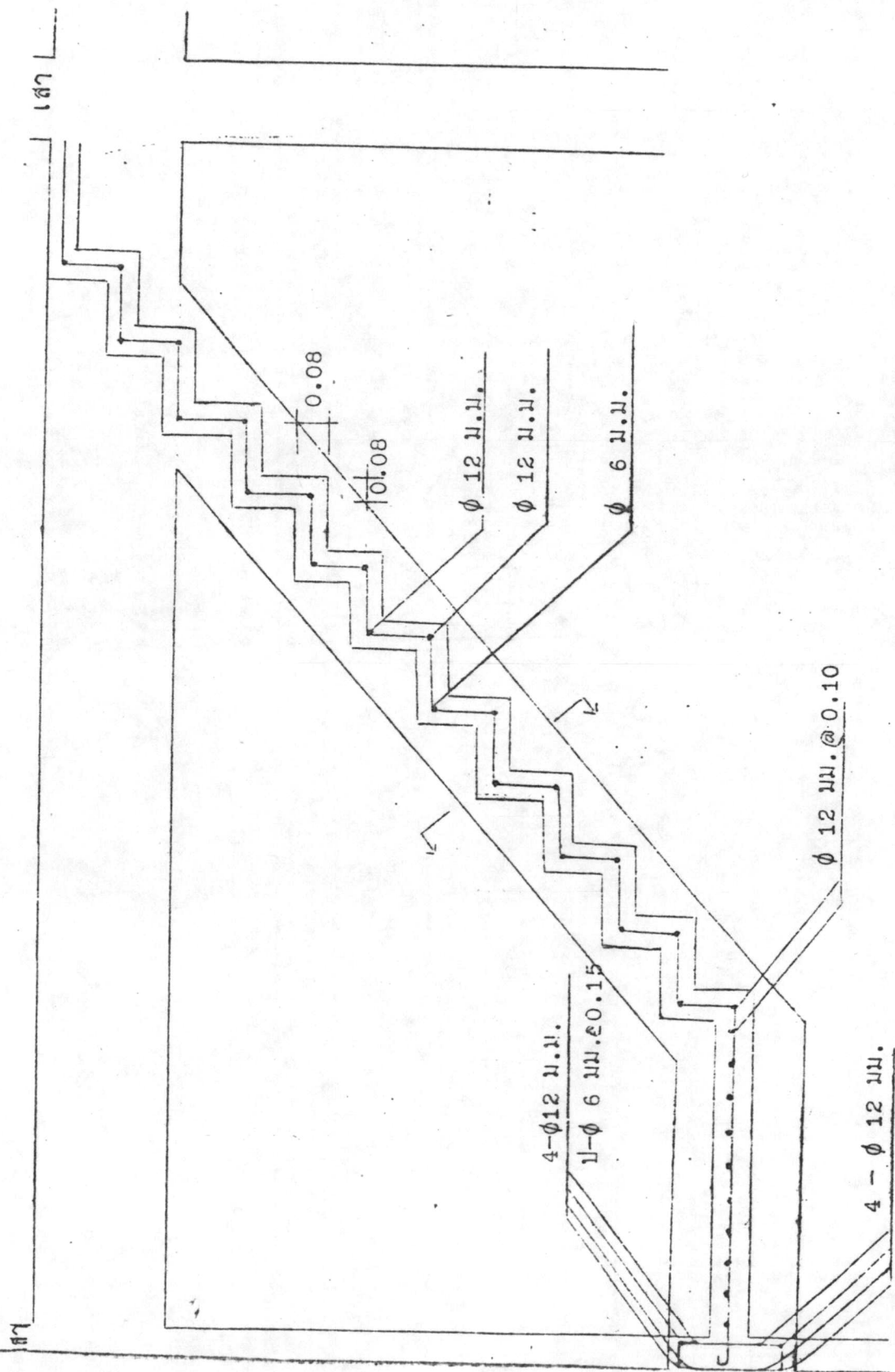
B 2 20X40

B 3 20X40



แปลนห้องน้ำ





ขยายบันได 1:20

ภาคผนวก ข 4

โรงงานกำจัดน้ำเสียห้วยขวาง

ระบบ ACTIVATED SLUDGE

| | |
|---------------------------|--------------------|
| ปริมาณน้ำที่กำจัด | 2,000 ลูกบาศก์เมตร |
| ประสิทธิภาพ | 90 - 95 % |
| ค่าก่อสร้างโรงงาน | 24 ล้านบาท |
| จำนวนครอบครัวที่ใช้บริการ | 3,360 หน่วย |
| ค่าใช้จ่ายของโรงงาน/เดือน | |

| | |
|----------------------------|----------------------|
| - เงินเดือน | 18,190.00 บาท |
| - ล่วงเวลา | 3,638.00 บาท |
| - เงินสวัสดิการ | 1,556.80 บาท |
| - ค่าซ่อมบำรุงรักษา | 301.90 บาท |
| - ค่ากระแสไฟฟ้า | 24,010.20 บาท |
| - ค่าวัสดุ | 1,956.16 บาท |
| - ค่าครุภัณฑ์สุขภาพ | 240.00 บาท |
| (คิดค่าเสื่อมเดือนละ 20 %) | |
| - ค่าสารเคมี | 13,537.00 บาท |
| | <u>63,430.06 บาท</u> |

ค่าใช้จ่ายเฉลี่ย 18.88 บาท/เดือน/หน่วย

หมายเหตุ เนื่องจากระบบขจัดน้ำเสียในศูนย์ฯ นี้ เป็นระบบเดียวกับระบบขจัดน้ำเสียในชุมชนห้วยขวางของการเคหะแห่งชาติ ซึ่งข้อมูลของค่าใช้จ่ายต่าง ๆ ในการเดินเครื่องนี้เป็นข้อมูลซึ่งโรงงานกำจัดน้ำเสียห้วยขวางได้บันทึกไว้ ดังนั้น ค่าใช้จ่ายสำหรับระบบนี้ในศูนย์ฯ จะมีค่าใกล้เคียงกับข้อมูลดังกล่าว ซึ่งค่าใช้จ่ายเฉลี่ยนี้จะมีขึ้นต่อเมื่อโรงงานต่าง ๆ ได้ย้ายเข้าไปอยู่ในศูนย์ฯ เรียบร้อยแล้ว.

ประวัติ

นาย ทวีศักดิ์ นทีสถิตย์ธาร เกิดวันที่ 19 ธันวาคม พ.ศ. 2493 ที่จังหวัด
สิงห์บุรี เข้ารับการศึกษาในคณะวิศวกรรมศาสตร์ มหาวิทยาลัยสงขลานครินทร์ และ
สำเร็จการศึกษาชั้นปริญญาตรี สาขาวิศวกรรมอุตสาหกรรม เมื่อ พ.ศ. 2519 ปัจจุบัน
ทำงานอยู่กองตรวจโรงงาน กรมโรงงานอุตสาหกรรม กระทรวงอุตสาหกรรม.