

### บทที่ 3

#### องค์ประกอบของนางวิพาร

ในบทนี้จะกล่าวถึง องค์ประกอบของนางวิพารในการแสดงละครนอกเรื่องไชยเชษฐา โดยแบ่งเป็นหัวข้อดังนี้

- 3.1 บทละครที่ใช้ประกอบการแสดงละครนอกเรื่องไชยเชษฐา ฉบับปรับปรุงปี พ.ศ. 2536  
โดยอาจารย์เฉลิมศักดิ์ เข็นตำราญ
- 3.2 บทบาทการแสดงของนางวิพาร
- 3.3 ผู้แสดง
- 3.4 เครื่องแต่งกายและการแต่งหน้า
- 3.5 เครื่องดนตรีและเพลง
- 3.6 อุปกรณ์ประกอบการแสดงและฉาก
- 3.7 โอกาสที่แสดง

โดยรายละเอียดดังต่อไปนี้

#### 3.1 บทละครที่ใช้ประกอบการแสดงละครนอกเรื่องไชยเชษฐา ฉบับปรับปรุง ปี พ.ศ. 2536

โดยอาจารย์เฉลิมศักดิ์ เข็นตำราญ

ในบทนี้กล่าวถึงบทที่ใช้ประกอบการแสดงละครนอกเรื่องไชยเชษฐา 4 ตอน ได้แก่ ตอนอุบายนางทั้งเจ็ด ตอนพบพระโอรส ตอนนาราชย์เบ็สบีร์ประพาสาป้า และตอนนางแมวเขี้ยวซุ่ม ที่ปรับปรุงขึ้นในปี พ.ศ. 2536 โดยอาจารย์เฉลิมศักดิ์ เข็นตำราญ บทบาทของนางวิพารนั้นปรากฏในการแสดงเพียง 3 ตอน คือตอนอุบายนางทั้งเจ็ด ตอนพบพระโอรส และตอนนางแมวเขี้ยวซุ่ม เหตุที่ผู้วิจัยเลือกศึกษาการแสดงละครนอกเรื่องไชยเชษฐาครบทั้ง 4 ตอน เนื่องจากในปี พ.ศ. 2536 เป็นครั้งเดียวที่มีการแสดงละครนอกเรื่องไชยเชษฐาติดต่อกันถึง 4 ตอน และหากว่ามีการแสดงมากกว่า 1 ตอน มักนิยมแสดงติดต่อกันทั้ง 4 ตอน หรือแสดงทั้งเรื่อง

บทละครนอกเรื่องไชยเชษฐาฉบับปรับปรุง ปี พ.ศ. 2536 นี้ อาจารย์เฉลิมศักดิ์ เข็นตำราญ ได้นำบทละครนอกเรื่องไชยเชษฐาฉบับกรมศิลปากรมาปรับปรุงขึ้นใหม่เพื่อใช้แสดง ซึ่งแต่เดิมนั้น อาจารย์มนตรี ตราโมท ได้ประพันธ์เนื้อเรื่องขึ้น โดยมีบทขับร้องทำนองเพลงฉุยฉาย 1 บท และบทขับร้องเพลงแม่ศรี 1 บท เพื่อใช้ขับร้องประกอบการแสดงในครั้งแรกเมื่อปี พ.ศ. 2504 ต่อมาในปีพ.ศ. 2536 อาจารย์พันธ์รัตน์ หวังในธรรม ได้กรุณามอบให้อาจารย์เฉลิมศักดิ์ เข็นตำราญ แต่งขยายบทขับร้องเป็นบทรำฉุยฉายแบบยาว คือบทขับร้องทำนองเพลงฉุยฉาย 1 บท และบทขับร้องเพลงแม่ศรี 1 บท กระทั่งเป็นมีบทขับร้องทำนองเพลงฉุยฉาย 2 บท และบทขับร้องเพลงแม่ศรี 2 บท

โดยอาจารย์พรรัตน์ หวังในธรรม เป็นผู้ตรวจสอบบทละครและบทขับร้องอุบายนางวิฬาร์อีกครั้งหนึ่ง และจัดแสดงละครนอกเรื่องไชยเชษฐา ตอนอุบายนางทั้งเจ็ดถึงนางแมวเขี้ยวข่ม โดยมีการรำอุบายนางวิฬาร์แบบยาวอยู่ในการแสดงครั้งนั้นด้วย จัดแสดงเป็นครั้งแรกในปี พ.ศ. 2536 ในงานเทศกาลศิษย์อาจารย์ ลมูล ชมะคุปต์ ณ เวทีสังคีตศาลา และแบ่งการแสดงออกเป็น 7 ฉาก คือ ฉากที่ 1 คำหนักมเหสีทั้งเจ็ด ฉากที่ 2 คำหนักนางสุวิญา ฉากที่ 3 ป่า ฉากที่ 4 คำหนัก พระไชยเชษฐา ฉากที่ 5 ป่า ฉากที่ 6 ประคุมเมืองสิงหนคร และฉากที่ 7 ท้องพระโรงเมืองสิงหนคร โดยจะกล่าวถึงบทบาทของนางวิฬาร์ ซึ่งปรากฏอยู่ในฉากที่ 2 ฉากคำหนักนางสุวิญา ตอนถูกขับ ฉากที่ 3 ฉากป่า ตอนพบพระโอรส ฉากที่ 6 ฉากประคุมเมืองสิงหนคร ตอนนางแมวเขี้ยวข่ม และฉากที่ 7 ฉากท้องพระโรงเมืองสิงหนคร ตอนคืนดี

ตารางแสดงลำดับการแสดงละครนอกเรื่องไชยเชษฐา  
ตอนอุบายนางทั้งเจ็ดถึงนางแมวเขี้ยวข่ม

ชื่อตอน	ฉาก	เหตุการณ์	บทบาทการแสดง
ตอนอุบายนางทั้งเจ็ด	ฉากที่ 1 วางอุบาย	นางทั้งเจ็ดวางอุบายให้พระไชยเชษฐาออกไปคล้องช้าง เมื่อไม่พบช้างจึงเสด็จกลับ	นางวิฬาร์แอบอยู่ที่ด้านหลังของเวทีด้านขวาในลักษณะแอบฟัง
	ฉากที่ 2 ถูกขับ	นางทั้งเจ็ดวางอุบายต่อว่านางสุวิญชาตลอดถูกเป็นท่อนไม้ พระไชยเชษฐาเข้าใจผิดจึงขับไล่นางสุวิญชาออกจากเมืองโดยมีนางวิฬาร์ติดตามไปด้วย	นางวิฬาร์นั่งอยู่ใกล้กับนางสุวิญชาที่พื้นด้านซ้ายของเวที
ตอนพบพระโอรส	ฉากที่ 3 พบพระโอรส	นางวิฬาร์และสุวิญชาช่วยกันขุดหาพระโอรสที่ได้คืนไทรแต่ไม่พบ นางวิฬาร์จึงบนบานต่อสิ่งศักดิ์สิทธิ์ว่าหากขุดพบพระโอรสนางวิฬาร์จะรำถวาย ในที่สุดก็พบพระโอรส นางวิฬาร์จึงรำอุบายนางวิฬาร์ถวาย	นางวิฬาร์และนางสุวิญชาเดินออกจากทางออกด้านขวามาตรงกลางของเวที นางวิฬาร์จึงแจ้งว่าพระโอรสถูกฝังอยู่ที่ใต้ต้นไทรนี้ นางวิฬาร์ไปที่ต้นไทรที่ตั้งอยู่ด้านซ้ายของเวทีเพื่อขุดหาพระโอรสและรำอุบายนางวิฬาร์ จากนั้นนางวิฬาร์และนาง

ชื่อกตอน	ฉาก	เหตุการณ์	บทบาทการแสดง
			สุวิญชาเข้าทางเข้าด้านซ้ายของเวที
คอนนารายณ์ธิเบศร์ ประพาสป่า	ไม่มีบทบาทการแสดง ของนางวิหาร	ไม่มีบทบาทการแสดงของ นางวิหาร	ไม่มีบทบาทการแสดงของนาง วิหาร
คอนนางแมวยัยซุ่ม	ฉากที่ 6 นางแมวยัยซุ่ม  ฉากที่ 7 คินดี	นางวิหารทราบว่พระไชย เชษฐมาคยพบนางสุวิญ ชาอยู่ที่ซุ่มประคตเมือง นาง วิหารจึงออกไปเยาะเย้ย พระไชยเชษฐจนพอใจจึง กลับเข้าเมือง  พระไชยเชษฐและนางสุวิญ ชาได้พบกันและปรับความ เข้าใจกัน กระทั่งคินดีกัน	นางวิหารออกจากทางออก ด้านขวา มารำติบทเพื่อให้รู้ว่ นางวิหารมาแล้วอยู่ตรงด้านขวา ของเวที จากนั้นมาตรงกลาง ของเวทีเพื่อมาเยาะเย้ยพระไชย เชษฐ์ และเข้าทางเข้าด้านซ้าย ของเวที  นางวิหารนั่งอยู่กับเหล่าบรรดา นางกำนัลที่พื้นด้านซ้ายของเวที

บทละครนอกเรื่องไชยเชษฐ์ ฉบับปรับปรุงปี พ.ศ. 2536 โดยอาจารย์เฉลิมศักดิ์ เย็น  
สำราญ

บทละครนอกเรื่อง ไชยเชษฐ์  
ตอน อุบายนางทั้งเจ็ดถึงนางแมวยัยซุ่ม

ฉากที่หนึ่ง วางอุบาย

คำหนักมเหสีทั้งเจ็ด

มเหสีทั้งเจ็ดต้องการจะวางแผนกำจัดนางสุวิญชา ทั้งนี้เพราะพระไชยเชษฐ์หลุมหลง  
นางสุวิญชามีได้สนใจไยดีทั้งเจ็ดนางเลย

-ปี่พาทย์ทำเพลงปฐม 2 ชั้น (ลงอย่างวา)-

-นางศรีสุริยา อุบลวดี มณีบุษรา ดาราวรรณ ถันทนา สุวาที วจิรวร นั่งอยู่บนแท่น-

## -ร้องสืนวน-

เจ็ดนาง

เมื่อนั้น

ขุ่นแค้นแน่นในฤทัยนัก

ศรีสุริยา

ด้วยพระไชยเชษฐสุริวงศ์

พระไม่เคยแยแสเราแม้วัน

เจ็ดนางนารีมีศักดิ์

นงลักษณ์เจรจาปรึกษากัน

ลุ่มหลงสุวิญาจอมขวัญ

จำจะสรรอุบายฆ่านางกาลิ

-บางนางคุยกัน มณีบุษรานั่งแต่งหน้า-

## -ร้องร่ายนอก-

ศรีสุริยา

สุริยาจึงว่ามาเกิดเรา

คิดการใหญ่กลใหญ่ให้เข้าที่

เพทุบายใครมือน่านิ่งอยู่

เออแนะสาวที่เจ้าว่าไร

อย่างนี้เหงร่าร้องให้หมองศรี

ขจันนางอัปรีภัยให้พ้นไป

ไขความให้รู้สิ้นสงสัย

จงบอกมาไวไวให้ทันการ

## -เจรจา-

สุวาทิ

เมื่อนั้น

ลงซีแจง

ศรีสุริยา

เพทุบายใครมือน่านิ่งอยู่

เออแนะสาวที่เจ้าว่าไร

สุวาทิแสนกล

แสดงให้สิ้นสงสัย

ไขความให้รู้สิ้นสงสัย

จงบอกมาไวไวให้ทันการ

## -ร้องร่ายนอก-

สุวาทิ

เมื่อนั้น

ทูลว่าน้องนี้คิดไว้นาน

ออกอุบายให้องค์พระทรงเดช

เราอยู่หลังแสวงทำดีต่อกานดา

เอาท่อนไม้วางไว้ใกล้พระที่

ไล่ที่เลี้ยงออกไปเสียให้พ้น

ที่จึงเอาภูษามาผูกเนตร

แม่นางถามตอบความอรรถ

ครั้งนางคลอคนุตรสุดสาวท

เอาท่อนไม้เปลี่ยนใส่ไว้บนพาน

เมื่อพระไชยเชษฐเสด็จกลับ

ช่วยกันใส่ไคล้สุวิญา

ทรงฤทธิ์จะเคืองขุ่นหุนหัน

จะลงโทษโถมยงนงลักษณ์

สุวาทิแสนกลคนกล้าหาญ

เรื่องประหารผลาญอิสุวิญา

ออกไปคลงไอยเรศที่ในป่า

สุวิญาตายใจจึงใช้กล

ซ่อนให้คืออย่าให้ใครจงน

แสวงคอยปรนนิบัตินางไม่ห่างไกล

อย่าให้นางรู้เหตุสังเอดได้

ประเพณีมิไว้แต่โบราณ

จงลักเอาโอรสราชออกไปผลาญ

ไว้ถวายภูบาลทัศนาศนา

เราจึงออกไปปรับให้พร้อมหน้า

คลอคลุกมาเป็นท่อนไม้หน้าอาชนัก

ด้วยมีทันตริตรองถ่องประจักษ์

เราก็จักสมถวิลจินดา

-เจรจา-

-ร้องแขกไพร่ชั้นเดียว-

ครั้นเสร็จเจ็ดนางวางอุบาย      ขวนกันผันผายเข้าไปหา  
 ฝ้าจอมกษัตริย์ภักศดา      ทูลตามกิจจาที่แจ้งใจ  
 -เจ็ดนางรำเข้าทางด้านซ้าย ปิศาจหนึ่ง-

ฉากที่สอง ถูกจับ

คำหนักนางสุวิงษา

เมื่อพระไชยเชษฐาออกไปคล้องช้าง แต่ไม่พบจึงเสด็จกลับ ฝ่ายนางสุวิงษาเมื่อประสูติ  
 โอรส ก็ถูกมเหสีทั้งเจ็ดใช้อุบายที่ได้วางกันไว้ ครั้นพระไชยเชษฐาเสด็จกลับ ทั้งเจ็ดนางก็ไปกราบ  
 ทูลให้พระไชยเชษฐาทรงทราบตามอุบาย

-นางศรีสุริยา มณีบุษรา สันทนา วจิรว เดินออกจากทางออกด้านขวา-

-ถือท่อนไม้ออกมาด้วย ขึ้นคอยทำท่ากระวนกระวาย-

-สักครู่อุบลดีและสุวาทิ อุ้มเด็กออกมาจากทางออกด้านขวา-

-หัวเราะพร้อมกันหมด สนมออกด้านขวาคลานเข้ามาทูล-

-เพลงฉิ่ง-

-พระไชยเชษฐาออกเวทิต่างเดินช้าๆ ขึ้นเวทีหน้าม่านตรงบันไดกลาง เจ็ดนางเข้ามารับ-

-นางสุวิงษานั่งโศกเศร้ามีนางแมวนั่งอยู่ใกล้ๆพร้อมสนมกำนัล-

-พระพี่เลี้ยงและเสนาของพระไชยเชษฐาค่อยๆคลานออกมานั่งอยู่กับเหล่าสนมกำนัล-

-พระไชยเชษฐา และเจ็ดนางยังคงยืนอยู่บริเวณหน้าม่าน-

-ร้องตะลุ่มโปง 2 ชั้น-

เมื่อนั้น

เจ็ดนางนารีศรีใส

เข้าไปทูลพระองค์ทรงชัย

ว่าทรมวยคลอคุณตรสุตโสภา

รูปร่างพริ้งพร้อมดั่งกล่อมกลึง

งามแมนเหมือนหนึ่งเลขา

เชิญพระบิดรงค์ทรงทัศนา

ชมโฉมโอรสชาติที่แทนทอง

-เจรจา-

-ไชยเชษฐาดีพระทัย-

-ไชยเชษฐาตะลึง-

-ร้องถึงโลก-

เมื่อนั้น

ไชยเชษฐาหันหน้าขึ้นร้อง

ด้วยเห็นท่อนไม้ในพานรอง

จึงมองนั่งอิงตะลึงตะไล

เสน่หานางเจ็ดคนเข้าคลจิด  
ให้ชิงชังสุวิญาแล้ววาไป  
เม้นเลี้ยงไว้ในเมืองจะเลี้ยงลือ  
ชอบแต่สังหารผลาญชีวี

จะทันพิจารณาถ้าหาไม่  
จะเลี้ยงไว้ทำไมในธานี  
ขึ้นชื่อว่าเป็นเมียเสียดศีลศรี  
ภูมิอึดอึดซัดแก่นใจ

-เจรจา-

-สุวิญาตัวสั้นหวาดกลัวและร้องไห้-

-ร้องร่ายนอก-

เมื่อนั้น

กันแสงพลาทางทูลภูวนัย  
แต่แรกเจ็บท้องร้องครวญคราง  
แล้วขับไล่เข้าโถมิให้ดู  
นางว่าข้าไม่เคยจะคลอคลุก  
เมื่อแรกประสูติพระโอรส  
บัดนี้ลูกอ่อนเป็นท่อนไม้  
พระองค์จงคิดดูแลห์กล  
เมื่อฟังคำข้างเดิขมาเกรี้ยวโกรธ

(ครวญ)เมียจะผินพักตราไปหาใคร

สุวิญาตัวสั้นห้วนไหว  
เขาจะคิดอย่างไรเมียไม่รู้  
เจ็ดนางมานั่งหนุนหลังอยู่  
เมียไม่รู้ทันเท่าเขาคิดคด  
เอาผ้าผูกพันตาเสียดมืดหมด  
เสียงร้องปรากฏเหมือนเสียงคน  
เพราะเขาปิดตาไว้ไม่ให้เห็นหล  
ลูกคนใครห่อนเป็นท่อนไม้  
จะลงโทษน้องรักให้ตักษัย  
รำพลาหงสะอื่นให้ไปมา

-โอด-

-เจรจา-

-พระไชยเชษฐยั้งโกรธ นางทั้งเจ็ดยุยงยั้งขึ้น-

-ไชยเชษฐยั้งสักครู่-

-ร้องเพลงเทพทอง-

ศรีสุริยา	คู่สุวิญาอิหน้าค้ำ	ยังมาพาลตอบคำร่ำว่า
	ลูกเป็นท่อนสักประจักษ์ตา	ยังจะมาแก้เกี่ยวเสี้ยวลวด
อุบลวดี	ความผิดเต็มอกยังปกปิด	เราใกล้ชิดเห็นชัดถนัดหมด
มณีบุษรา	ยังไปทูลยุยงพระทรงยศ	ช่างตอหลดตอแหลกระเดวัน
คาราวรรณ	อิกาลีชั่วเหลืออื้อเชื้อยักษ์	เชียวนักเรื่องงานการสับปรับ
สันทนา	เราช่วยประหมยังถมทับ	มันเหลือรับแล้วหนาอิหน้าทน
สุวาทิ	เจ้าข้าเอ๊ยสนมเอ๊ยใครเคยพบ	ลิ้นตรลบจบเจนทุกเส้นขน
วจิรว	หากภูมิหลงไหลในเล่ห์กล	หมันคังจะป่นในครานี้

-นางแมวทำท่าเจ็บใจแต่ได้ตอบไม่ได้-

-เจรจา-

## -รื่องร่ายนอก-

	พระที่เลี้ยงฟังกองค์พระทรงยศ	กัมเกล้าประณตบทศรี
ที่เลี้ยงหนึ่ง	กราบทูลไปปล้นทันที ธรรมดาถูกอ่อนเป็นท่อนไม้ แต่เพียงนี้มีรู้คูเอา	พระภูมิโจนจึงใจเบา มีมั่งหรือไม่ว่าก่อนเก่า ยิ่งกว่ามัวเมามั่นคง
ที่เลี้ยงสอง	ธรรมดาเมียบลวงกับเมียน้อย ช่างไม่ครองครึกให้ลึกซึ้ง	ยอมพลอยหีบผิดคิดหึ่งหวง เหมือนไม่รู้ถึงทันเมียบ
ที่เลี้ยงสาม	ล้วนเหล่าริษยาเป็นอารมณ์ ทั้งเล่ห์กลกระทำอำเย็บ	มิแต่เรียกกลมให้เรือเสียบ จะให้เราผิวเมียบได้ราคาญ
ที่เลี้ยงสี่	ถึงว่านางจะเป็นเช่นนั้นไซริ รู้ถึงสิ่งหลมึเป็นการ	ก็ยังไม่ควรสั่งให้ประหาร จะมาผลาญเสียบสิ้นหมันต์
	มนุษย์หรือจะสู้กับหมู่อภัย พระองค์จงโปรดยกโทษทัณฑ์	จะเที่ยวเล่นเป็นผักไม่พักหัน อย่าให้ชีวิตนางบรรลัย

-เจรจา-

-ไชยเชษฐสูติ-

## -รื่องเขมรปากท่อนั้นเดียว-

เมื่อนั้น	เจ็ดนางฟังว่าน่าหมั่นไส้
โกรธาชีหน้าแล้วคำไป	นี่อะไรมากลุ่มรุมชิงชิง
ชิชะท่านช่างสารพัดรู้	มาข่มขู่ตะคอกหลอกผู้หญิง
ลั่นลมคมสันขยันจริง	พูดเขบแอบถึงสอพลอพลอย
หรือทั้งสี่ตั้งใจว่าใครทำ	จึงพิศทูลปรับปรายยับยอ
ช่างซ้อหน้ามาเฝ้าทูลตะบอย	ข้าลิกลวน้อยไปเมื่อไร

-เจรจา-

## -รื่องร่ายนอก-

ที่เลี้ยงหนึ่ง	เมื่อนั้น	พระที่เลี้ยงเคืองขัดอชมาสัย
	จึงทูลว่าข้าขออภัย	กงการอะไรมาโกรธฟุ้ง
	ชาติวิ้วระวังสันหลังขาด	เห็นแต่กำบินผาดก็สะอึ้ง
	เราอยู่เต็มใจในใต้ฟุ้ง	อย่าบยบุงกรุงกริ่งเจรจา
	หากพระภูวนัยไม่ให้ถาม	นางรูปงามจึงออกมาลอยหน้า
	แม้ทรงฤทธิ์ให้เราพิจารณา	ที่ไหนเจ้าจะมาทำทายอิง

-เจรจา-

## -ร้องนาคราช-

เมื่อนั้น

จึงร้องว่าอย่าพรัมพิง  
จะถามได้อย่างไรก็ถามกัน  
มาช่วยกันแก้หน้าว่าไม่อาย  
ทั้งสิ้นนี้ดูเหมือนงูออก  
เมื่อลูกอ่อนท่อนตักประจักษ์ตา

เจ็ดนางพิโรธโกรธขี้  
ข้าไม่อย่าพรัมพิงทั้งสิ้นนัย  
ที่จะเป็นอย่างนั้นอย่าหนักหมาย  
เที่ยวเอาความร้ายมาป้ายทา  
จะมากอຍ່องคอดครระมังหนา  
ยังจะแค้นมีหน้าว่ากันกาง

-เจรจา-

## -ร้องร่ายนอก-

เมื่อนั้น

ผลกรรมจำให้เร็ดร้าง  
ฟังสี่พี่เลี้ยงก็เห็นชอบ  
เห็นชอบเป็นผิดคตินิยม  
พระศรีสห้ามความเสียดทั้งสองข้าง  
อันนางสุวิญชานันไชรี  
(พูด) แต่ตัวมันนั้นอ้อมงผล  
อย่าให้มันนั่งเฝ้าเข้าชี้

ไชยเชษฐ์นั่งฟังทั้งสองข้าง  
พระเคืองข้องหมองหมางในอารมณ์  
ฟังเจ็ดนางตอบก็เหมาะสม  
คิดว่าอาคมเข้าคลใจ  
จะถากถางเถียงกันหาควรไม่  
พ้ขอชีวิตไว้ก็ตามที่  
เร่งขับไปให้พ้นจากกรุงศรี  
แมนไชรีจะบรรลัษ

-เจรจา-

-นางแมวกลานมาใกล้สุวิญชาทำท่าปลอบใจ-

## -ร้องขวัญอ่อน-

เมื่อนั้น

โศกสัลย์รันทศสลดใจ  
คั่งหนึ่งจะพินาศขาดจิต  
นางเข้ากอดบาทาพระสามี

สุวิญชาได้ฟังนั่งร้องไห้  
ทราวมวยไม่เป็นสมประคิ  
สุดสิ้นชีวิตลงกับที่  
โศกครวญคร่ำรำไร

-โอด-

-เจรจา-

-วิพาร์บเราระหว่างนางสุวิญชาคร่ำครวญความว่าให้รีบไปเมื่อเขาไล่ก็ไม่ควรอยู่-

## -ร้องร่ายนอก-

บัดนั้น

เรางมาพากันคลาไคล

-วิพาร์เข้าคว้ามือสุวิญชาออกเดิน-

ว่าพลางพานางจรจรัล

นางวิพาร์ฟังว่าน่าหมั่นไส้  
ร้องไห้ไปไยเสียน้ำตา

สุวิญชาจาบัลย์เป็นหนักหนา



โหมงามเดินตามหลังวิหาร

ออกนอกพาราทันใด

-เพลงเร็ว-

-วิหารเดินนำสุวิญาเข้าหีบซ้าย สุวิญาคร่ำครวญหันไปมองไชยเชษฐแล้วร้องไห้-  
-เจ็ดนางส่งเสียงไล่ตามหลัง ไชยเชษฐยังคงยืนอยู่-

ฉากที่สาม พบพระโอรส

ป่ามีต้นไม้

-วิหารพาสุวิญยามาค้นหาพระโอรสที่โคนพระไทร-

-เพลงทะยอก-

-วิหารและสุวิญาเดินออกเวทีล่างด้านขวา สุวิญาคร่ำครวญวิหารปลอบแล้วเดินขึ้นเวทีถึงพระ  
ไทรแล้วหยุด-  
-ร้องรื้อรำย-

ครั้นถึงพระไทรสาขา

วิหารจึงแจ้งแถลงไข

มันฝังองค์พระโอรสไว้

อยู่ใต้ร่มไทรต้นนี้

-เจรจา-

-สองนางช่วยกันขุดแต่ไม่พบ สุวิญากร้องไห้-

-ร้องรำยนอก-

ขุดไปไม่พบพระโอรส

นางแสนกำสรวลสลดศรี

สะอื้นพลงทางถามวิหารรี

ทำฉันทิดีเล่าเจ้าวิหาร

-เจรจา-

-สุวิญาขังขุดต่อไปอีก-

-ร้องรำยนอก-

บัดนั้น

นางวิหารหลากใจหนักหนา

หรือผีสาวบังหูบังตา

มาหลอนหลอกหยอกข้าดอกกระมัง

คิดแล้วนางแมวยกมือไหว้

ขอให้ได้พระกุมารเหมือนใจหวัง

เทพไทองค์ใดที่กำบัง

จะแต่งตั้งสังเวทที่คืนไทร

ข้าจะรำดูฉายถวายมือ

ให้เลื่องลือว่าแมวนี่รำได้

บนพลงทางแลดูไป

ก็เห็นหีบที่ในหลุมนั้น

-วิหารรำดูฉาย-

(บทดูฉายของนางแมว)

## -ร้องนุชฉาย-

นุชฉายเอ๋ย  
 เชื่องษาครนาคกรกราย  
 ถวายพระไทรเทพารักษ์  
 บวงสรวงเอ๋ย  
 รำนุชฉายกรกรายลีลา  
 ขอให้พบพระโอรส

จะจับระบำเพื่อนรำถวาย  
 รำนุชฉายให้งามงด  
 ที่ปกปักพระโอรส  
 ร่ายรำบวงสรวงถวายปวงเทวา  
 พระไทรเจ้าข้าได้โปรดปรานี่  
 เกียรติปรากฏบนปฐพี

## ปีพาทย์รับ

## -ร้องเพลงแม่ศรี-

เจ้าคนชื่อเอ๋ย  
 ตั้งมั่นสัตยา  
 จงรักพระจอมราชย์  
 คุณพระปกเกศี  
 แม่ศรีเอ๋ย  
 เพื่อนรำทำท่า  
 ขอให้พบกุมารา  
 แล้วรำรำไปตามบท

เจ้าคนชื่อชื่อวิพาร์  
 ในวิญญูณณ์ภักดี  
 ถวายชีวาตม์เป็นราชพลี  
 เจ้าคนดีสิ่งหลอเอ๋ย  
 แม่ศรีวิพาร์  
 ก้มเกล้าประณต  
 ประจักษ์ตาปรากฏ  
 ช้อยชดไปเอ๋ย

## -เพลงเร็ว-

-ขณะวิพาร์รำ สุวิญชาคงขุดต่อไป พบขณะวิพาร์รำจบพอดี-  
 -นางวิพาร์ดีใจวิ่งเข้าไปหา สุวิญชาอุ้มพระโอรสไว้ นางวิพาร์ทำท่าหยอกล้อพระโอรส-

## ฉากที่สี่ ตามนาง

## ตำแหน่งพระไชยเชษฐ

นางสุวิญชาและนางวิพาร์ก็พาพระโอรสเดินทางไปยังเมืองสิงหล ครั้นถึงก็ทูลความ  
 ทั้งหมดแก่ท้าวสิงหล ส่วนพระไชยเชษฐเมื่อได้ไถ่นางสุวิญชาไปแล้ว ความรู้ถึงนางแก้วสัจจาพระ  
 มารดา นางแก้วสัจจาจึงมาต่อว่าพระไชยเชษฐ ซึ่งพระไชยเชษฐเองก็เริ่มสำนึกผิดในการกระทำ  
 ของพระองค์

## -ปีพาทย์ทำเพลงเต่ากินผักนึ่ง-

-นางแก้วสัจจาเดินออกทางค้ำขวาหยุดขึ้น-

-ร้องแต่किनคักนึ่ง-

เมื่อนั้น	นางแก้วสัจจาอักษมาสัย
ทราบข่าวสุวิญชาทรมวย	ถูกไล่ออกนอกธานี
จำเราจะไปได้ตาม	ให้ได้เนื้อความถ้วนถี่
ว่าพลางนางรีบจรี	ยังปราสาทมณีทันใด

-เพลงเร็ว-

-นางแก้วสัจจาเดินเข้าไปหาพระไชยเชษฐ สนมกลานเข้าด้านทั้งหมด-

-ไชยเชษฐลงมาถวายบังคม นางแก้วสัจจาขึ้นต่อว่า-

-ร้องกระบอกสองไม้-

แก้วสัจจา	จึงว่าแก่พระไชยเชษฐ	มีเหตุเคืองเข็ญเป็นไฉน
	จึงขับสุวิญชาเอาใจ	ช่างไม่ได้คิดสักนิดเดียว
	เชือกิ้นหลงกลคนโกหก	มีแต่พอกโมโหจนเฉียว
	ใจพอดีกระนี้เฉียว	จะบอกแม่คำเดียวไม่น้อยใจ
	นิจจาเอ๋ยสุวิญชาบังอร	จะชอกซอนไปตำบลหนไหน
	หากนางไปถึงเวียงชัย	สิ่งหลกัวไนยจะโกรธา
	จะยกพลพลยักษ์	ศึกคักเคี้ยวเล่นเป็นภักษา
	จะเร่งติดตามสุวิญชา	ว่าพลางกลยาก็โสกี

-โอด-

-เจรจา-

-เจ็ดนางค้อยๆ ย่องออกมาทางค้ำขวา แอบดูพระไชยเชษฐกับนางแก้วสัจจา  
แล้วทำท่าซุบซิบกัน-

-พูด-

-ไชยเชษฐก็หันหน้ามึง-

-ร้องรำขนอก-

ไชยเชษฐ	เมื่อนั้น	องค์พระไชยเชษฐเรื่องศรี
	ทูลองค์สมเด็จพระชนนี	ถูกนี้ผิดไปไม่ทันคิด
	หากสี่พี่เลี้ยงเข้ากันกาง	ขอโทษนางอ่อนวอนให้พ้นผิด
	จึงมิได้ฆ่าฟันบั่นชีวิต	ขับไล่มีมิดรจากพารา
	ถูกจะไปตามนางกลับ	ขอมรับโทษทัณฑ์อันแสนสา
	แม้ตามนางได้สมเจตนา	จะปลดปลงชีวาอี่เจ็ดคน

-เจรจา-

-ร้องร่ายนอก-

เมื่อนั้น  
จงเร่งออกตามนฤมล

พระมารดาสมจินต์ตื่นจน  
ตั้งแล้วจรดลมหันน่าน

-ไชยเชษฐาไหว้ นางแก้วสัจจาเข้าทางหลืบซ้าย-

-เสมอ-

-ไชยเชษฐาอาลัยอวรณ์นั่งเศร้า-

-เจรจาติดตลก-

-ร้องนาคราช-

เมื่อนั้น  
ให้แสนแค้นใจดั่งไฟกาฬ

เจ็ดนางแอบฟังอยู่หลังม่าน  
ถลันออกนอกม่านทันที

-เจ็ดนางออกมาหาไชยเชษฐา-

แสวงถามพระองค์ทรงศักดิ์  
หรือคิดถึงสุวิญษาอีกาฬ

ไชยพัศตร์เศร้าหมองไม่พองศรี  
ที่มีลูกอ่อนเป็นท่อนไม้

-เจรจา-

-ร้องเบ้าหลุมชั้นเดียว-

ไชยเชษฐา

เมื่อนั้น  
ดูคู์ลินลมเจรจา  
อุตสาห์เร่งขึ้นเสียงเถียงให้อึ้ง  
พระกริ้วโกรธหนักดั่งอัคคี

พระไชยเชษฐาเคืองแค้นแสนสา  
ต่อล้อเล่นหน้าคารมดี  
หวัมิงจะขาดอยู่ที่นี้  
เหมอีกาฬมิงเขี้ยวใคร

-เจรจา-

-ร้อร่าย-

ไชยเชษฐา

ว่าเอ่ยว่าแล้ว  
ทุกอิจัญไร  
ปากกล้าสาหัส  
อีเจ้ามารยา  
พระขึงโกรธเกรี้ยว  
กระซิดติดพัน  
เจ็ดเอยเจ็ดนาง  
เขาว่าถูกใจ  
คลั่งถึงเมียรัก  
ว่าพลาจพากัน  
อีเอยอีเจ็ดคน

ฉวยพระขรรค์แก้วเลี้ยวไล่  
วิ่งไปโยนา  
กูจะตัดเกศา  
ซี้เข้าอาธรรม์  
ไล่เลี้ยวห้าหัน  
ฟาดฟันวุ่นไป  
เถียงพลาจวิ่งพลาจไม่เข้าใกล้  
ออกไล่ฆ่าฟัน  
ฮึกฮักหุนหัน  
พัลวันวุ่นไป  
ยังขึ้นเสียงเถียงจนทะเลาะได้

กล้าหนีโย	อีใจจกรรจ์
หัวมึงจะพับ	ลงกับพระขรรค์
ว่าพลาทงธรรม	ไล่ฟันกล้าขา

-เจ็ดนางวังหนีพัลวัน-  
-ปีพาทย์ทำเพลงเชิด-

### ฉากที่ห้า เข้าเมืองสิงหน

ป่า

ตั้งแต่สุวิงษาแลพระโอรสมาอยู่ยังเมืองสิงหน ท้าวสิงหนให้พระนามพระโอรสว่า พระนารายธิเบศร์ ซึ่งขณะนี้มีอายุได้เจ็ดพรรษา วันหนึ่งพระนารายธิเบศร์ออกประพาสป่าพร้อมสี่พี่เลี้ยงและหมู่เสนาและได้พบกับพระไชยเชษฐ

-ทำเพลงดวงพระธาตุ-  
-พระนารายธิเบศร์ วังออกพร้อมพี่เลี้ยง เล่นตลกพอควร-  
-เจรจา-

-ร้องเขมรสุดใจร้อง 2 คำ-

เมื่อนั้น	นารายธิเบศร์โกรธหนักผลึกไต
สะบัดมือเสียดลางทางว่าไป	เจ้าเป็นใครมาขุดขูดมือเรา
หรือเห็นเป็นเด็กไม่ยำเกรง	แกลั้งข่มเหงกันเล่นเปล้าเปล้า
เป็นผู้ใหญ่ทำได้ก็ทำเอา	แล้วเดินหนีมิให้เข้าใกล้องค์

-ปีพาทย์ทำเพลงฉิ่ง-  
-เจรจาแทรก-  
-ร้องกระบอกทอง-

เมื่อนั้น	พระนารายธิเบศร์สูงส่ง
ว่าพลาทงทางหีบศรทรง	หมายจะปลงชีวาภูวนัย

-ร้องเชิดฉิ่ง-

ศรทรงองค์พระกุมารา	กลายเป็นมาลาแลไสว
ไม่สังหารผลาญชีพชีवालย์	พระกุมาร โกรธใจเป็นโกลี

-ศรที่ยิงกลายเป็นดอกไม้โปรยปรายไปทั่ว ทุกคนแปลกใจ-

-ปีพาทย์ทำเพลงเชิดฉิ่ง-รว-

## - ร้อยร่ายนอก -

เมื่อนั้น	องค์พระไชยเชษฐาเรืองศรี
เห็นศรกุมารชาญฤทธิ์	กลับเป็นมาลีประหลาดใจ
วิปริตผิดเพศไม่เคยพบ	พระปรารภพิศวงสงสัย
คิดพลางทางเสียดสีปี่ชัย	เคชะฤทธิ์ไกรธนูนี้

## - ร้อยฝรั่งควง -

แม่นมิใช่องค์โอรสา	ของนางสุวิญชามารศรี
ขอให้ศรสิทธิ์ฤทธิ์	สังหารกุมารนี้ให้วายปราณ
แม่นเป็นลูกน้อยนางโคมฉาย	ให้ศรกลายเป็นทิพอาหาร
เสียดแล้วขึ้นสรรอนราญ	แผลงไปให้ผลาญกุมารา

## - ร้อยเห่-ปี่พาทย์ทำเพลงเชิดฉิ่ง -

ศรทรงองค์พระไชยเชษฐา	อาเพศไม่พานโอรสา
กลายเป็นแอมโอะโกชนา	เกลื่อนกลาดคาชดาพนาลัย

## - ปี่พาทย์ทำเพลงร้ว-โอดแอม -

- ทุกคนแปลกใจเค็กรัวไปแข่งอาหาร -

- เจรจา -

## - ร้อยแขกไท -

เมื่อนั้น	พระนารายณ์ธิเบศร์นำดา
จึงชวนสมเด็จพระบิดา	กลับสู่พาราทันใด

## - ปี่พาทย์ทำเพลงเชิด -

- นารายณ์ธิเบศร์นำไชยเชษฐาและพี่เลี้ยงเข้าทางด้านซ้าย -

ฉากที่หก นางแมวยัยซุ่ม

ประตูเมืองสิงหล

เมื่อพระนารายณ์ธิเบศร์นำพระไชยเชษฐา มาซ่อนอยู่ที่ซุ่มประตูเมือง นางวิพาร์ทราบข่าว จึงคิดมาเยาะเย้ยพระไชยเชษฐา

## - ปี่พาทย์ทำเพลงเชิด -

- วิพาร์ออกเวทีด้านขวาแล้วหยุดยืน -

## - ร้อยร่ายนอก -

บัดนั้น	นางวิพาร์แสนรู้แสนหลัก
แอบม่านฟังความที่ถามซัก	แจ้งประจักษ์รับรันดินบ่นมา

## - ร้อยสินวล -

วันนี้สมคิดแล้วอีแมวเอ๊ย  
ให้คุ้มค่าแค้นแทนน้ำตา  
เดินเขม้นเข่นเขี้ยวเขี้ยวพัน  
ท่าชะเง้อแลถึงเพ่งพิศ

จะเยาะเย้ยถากถางให้หนักหนา  
จะต้องตีต้องค่าก็ไม่คิด  
กูจะร่ำรำพันให้เจ็บจิต  
แต่งจรตหีบห่องเดินตรงมา

-ปี่พาทย์ทำเพลงเร็ว-

-ปี่พาทย์ทำเพลงฉิ่ง-

พระไชยเชษฐาเดินออกนั่งเตียง

พระพี่เลี้ยงทั้ง 4 ออกนั่งตามที่

-ปี่พาทย์ทำเพลงฉิ่ง-ลา-

-ร้องเย้ย-

วิพาร์

ครั้นถึงแถวทิมริมประตู

หยุดอยู่คู่คนทั้งซ้ายขวา

พอแลพบสบเนตรพระราช

นางวิพาร์หัวร่ออยู่องงัน

แล้วทำเสียงแหงแหบแสบคอ

พูดพ้อเปรียบเปรยเย้ยหยัน

นี่หรือภูมินทร์ปิ่นหมันต์

โอ๊ยไม่ทันเห็นเลยประหลาดนัก

แต่แรกคิดว่าใครที่ไหนดนอ

เออมิรู้หม่อมพ่อเจ้าท่อนสัก

ข้าแปลกหน้าไปมิได้ทัก

ยังมีคนม้วนนักมาทำไม

อันผู้หญิงสิงหลคนแสนร้าย

มาติดตามความฮายไปเสียไหน

หรือเอาอายุชายฝากไว้กับใคร

จึงอุตสาห์มาได้จะใครรู้

-ร้องร้ายนอก-

ไชยเชษฐา

เมื่อนั้น

พระไชยเชษฐาตั้งฟังนั่งไขหู

แลดูพี่เลี้ยงก็ต่างดู

พระอดสูนั้งอยู่ในใจ

เพราะภูหลงกลอีกนพาล

เคียดฉานจึงกล้ามาได้

จะซำรื้อถือจิดก็ผิดไป

ภูวไนยคิดพลางทางบัญชา

อนิจจานิจาวิพาร์เอ๊ย

มาเยาะเย้ยตดพ้อพ้อหนักหนา

โทษผิดจึงคิดติดตามมา

เพราะชั่วช้าเหลือใจในวันนั้น

-ร้องเทพทอง-

วิพาร์

บัดนั้น

วิพาร์คบบมือแล้วเย้ยหยัน

ชะช่างถ่อมตัวชั่ววันนั้น

จะมาดูแก่โทษทัณฑ์ในวันนี้

นี่เคชะท่านพระพี่เลี้ยงช่วย

ถ้าหาไม่ก็จะม้วยเป็นผี

หม่อมเมียจะเกษมเปรมปรีดิ์

จะนั่งล้อมสามีเป็นวงง

กว่าจะคิดคืนหลังถึงแม่ลูก

พอกระดุกหุละเอิบจนเป็นผง

นี้หากว่าวิฬาร์พาดันคง  
แต่เจ็บอายเพียงนี้แล้วมิสา  
สลดเสียแล้วจะชี้คร้านไป

จึงได้พบสบองค์เจ้าท่อนไม้  
ยังจะมาลอยนวลชวนไปใหม่  
เขาไม่ขอพอใจเห็นหมันต์

-เจรจา-

-ร้องตะลุ่มโปงชั้นเดียว-

ไชยเชษฐ

วิเอยวิฬาร์  
ทั้งสะบักสะบั้งทั้งทึงครัน

ชะช่างพุดจากมสัน  
ปัญญานั้นเคล่าคล่องก็ตรองดู

-ร้องกระบอกสองไม้-

วิฬาร์

นำเอยนำห้าวร่อ  
ถึงเป็นสัตว์เคี้ยวจางานก็พานตรง  
คิดมาน่าอายชายมูทะลุ  
นางเหล่านั้นทั้งรักทั้งกลัว  
ที่จริงเล่าถึงเขาจะขูขง  
นี้มีคมนกระไรไม่รู้งราง  
แต่เด็กเด็กกะจิดริคพินิจดู  
เมื่อเห็นเป็นจริงแล้วก็แล้วไป  
ถ้าเป็นใจอ้อมแล้วสู้ตาย  
จะมอดม้วยด้วยโถมนางเจ็ดคน

ข้ามิไข่บ้ายออย่าเสริมส่ง  
ไม่รักคบคนหลงเมามัว  
แต่เขายุก็เชื่อว่าเมียชั่ว  
ควรเป็นเมียเป็นผัวทั้งเจ็ดนาง  
แม้ไม่หลงก็จะสงสัยบ้าง  
ช่างเชื่อว่าลูกนางเป็นท่อนไม้  
ก็รู้ผู้สิ้นว่าทำใส่  
แบกหน้ามาไซที่เพิงพล  
ไม่อยากจ้อขอกรายเมืองสิงหล  
กว่ากระดุกจะป็นเป็นผงเลย

-ร้องโลมนอก-

-เจรจา-

-ร้องสาธิตาแก้วรวบ 2 คำ

วิฬาร์

นำเอยนำอดสู  
ทรหอคอคทนเป็นคนเคย  
จะว่าเหนื่อยก็เหนื่อยเมื่อขลุกลาง  
จะกลับไปในวังนั่งคอย  
ขอรกราบลาฝ่าเท้าท่านทั้งสี่  
แม้ชีวิตยังไม่มรณา

ช่างดีจริงนั่งผู้ดูคาเลย  
นิจจาเอ๋ยหลงไหลแล้วบ้ายพลอย  
ถึงถากถางอย่างไรไม่ราถอย  
เขานายเล่นสักหน้อยเถิดหนึ่งรา  
ซึ่งมีพระคุณแก่เจ้าข้า  
จะอุตดำห์แทนคุณท่านคนตรง

-เพลงร่ายนอก-

ทำเสแสร้งปากว่านัยน์ตาค้อน  
คืนเข้าในวังคังจ่านง

แสนงอนแต่งจริตหีบหย่ง  
ไปปราสาทโถมยงนางทรมายเซย

-ปี่พาทย์ทำเพลงเร็ว-เชิด-



## ฉากที่เจ็ด ก็นิดี

## ค่านักท้าวสิงหล

พระนารายณ์เบรศร์นำพระไชยเชษฐเข้าเฝ้าท้าวสิงหล ท้าวสิงหลแสวงหาไม่พอใจพระไชยเชษฐ จึงให้นางสุวิญาเป็นผู้ตัดสินใจเอง ซึ่งภายหลังนางก็ยอมคืนคิดกับพระไชยเชษฐ

-เปิดม่าน-

-ทำเพลงสมิงทองมอญ-

สิงหล	เมื่อนั้น เป็นโรนึ่งก้มหน้าหนึ่งเฉยเมย เร่งบอกออกมาอย่างนี้อยู่ หรือชั่วช้าจับได้ไต่ทัน ทำเล่นแต่ตามอำเภอเจ้า เสียดแรงเราออกปากฝากฝังไว้	ท้าวสิงหลตั้งกระทู้บูชาย ไม่เจยหน้าตาขึ้นว่ากัน ข้อผิดลูกกูอย่างไรนั้น ว่ากันเสียเองอย่าเกรงใจ เหมือนลูกเต้าพ่อแม่หามีไม่ จะว่าเขาอย่างไรก็ว่ามา
-------	---	---

-เจรจา-

-ร้องร้าย-

สิงหล	เมื่อนั้น จึงมีพระราชบัญชา สุวิญชามายกความชอบเจ้า ช่วยลูกเราไว้ไม่วายชนม์ กูตั้งใจจัดแจงข้าวของ สมเป็นผู้ใหญ่ไวยปัญญา	องค์ท้าวสิงหลยกษา ปราศรัยกับพี่เลี้ยงทั้งสี่คน เอ็งเห็นแก่ตาเฒ่าท้าวสิงหล บุญคุณเหลือสิ้นคนณา จะสนองคุณเจ้าให้หนักหนา ไม่หลับหูหลับตาไปตามนาย
-------	--	--

-เจรจา-

-พี่เลี้ยงทั้งสี่ไหว-

-ท้าวสิงหลหันมาทางไชยเชษฐ-

-ร้องกล่อมนารี-

สุวิญา	เมื่อนั้น รับบัญชาด้วยใจไม่สบาย -เข้าเฝ้าวิหารคลานตาม นางขึ้นนั่งบนดั่ง-	นวลนางสุวิญาโหมฉาย จำผันผายมาเฝ้าพระภูมิ
	คลานไปวันทาพระยาชัย มิได้พูดจาพาทิ	แล้วนางลักษณ์ไหวพี่เลี้ยงทั้งสี่ เทวีนั่งก้มพักตรา

-ร้องกระบอกเงิน-

สุวิญา	เมื่อนั้น	สุวิญาสะเทิ้นเมินหน้า
--------	-----------	-----------------------

ในจิตคิดรักพระภัสศา  
จึงทูลสนองพระบัญชา  
เขว่าถูกเต้าเป็นท่อนไม้  
ได้อับอายขายพัคค์รหนักหนา  
ท่านเชื่อเมียสารพัคค์เข้าขัดเคือง

-เจรจา-

-ร้องร้าย-

ครั้นจะคิดงวักก็อายใจ  
อันความแค้นเข้าเลือดตาไหล  
ขับไล่ไสหัวเสียดจากเมือง  
ไพร่ฟ้าระบือลือเลื่อง  
จะรื้อเรื่องร้ายไปทำไมมี

สิงหล

เมื่อนั้น

ครีตริกนิกไปในทันที  
จำจะทำโกรธซึ่งซึ่งไว้  
จะมานะกลับคืนไปหมันต์  
ท้าวแสรังเมินเสียดไม่ดูหน้า  
เฝ้าแต่ชำเรื่องเคืองก่อน

-ปลายเข้ามา-

-สิงหลเข้าทางค้ำซ้ายสนมเสนาคลานเข้าตรงค้ำที่ตนนั่งอยู่ สุวิญา วิพาร์  
เป็นหน้าไม่มองไชยเชษฐ-

-ร้องตะนาวแปลง-

ไชยเชษฐ

เมื่อนั้น

เห็นองค์ยกขาไม่อาลัย  
ความทุกข์ความเศร้าเข้ารุมจิต  
รำพึงพลางทางทรงโคก

-โอด-

-นารายธิเบศร์วิ่งมากอดไชยเชษฐเขย่าตัวพระไชยเชษฐไปมา-

-สุวิญาตกใจวิ่งตามลงมา-

-ร้องวิถันคาชั้นเดียว-

สุวิญา

เมื่อนั้น

เห็นองค์ทรงสลบไป  
ลืมนองลืมอายก้านกลาง  
เอาสุคนธ์ลูบไล่ใจสั้นรัว

นวลนางสุวิญาศรีใส

ตกใจคืออกชกตัว

พลางหนุนปฤษฎางค์พระทูล

นางรำเรียกผัวกลับบรลัษ

-เจรจา-

## -ร้องขึ้นพลับพลา-

ไชยเชษฐ	เมื่อนั้น ค่อยพินลิมเนตรสังเกตุไป พระจีนแจ่มฤทัยดำรงองค์ สามกษัตริย์โสมนัสหทัย	องค์พระไชยเชษฐผู้มองใส เห็นลูกแก้วแววไวกับชาษา กางกรโอบโอบของโอรสา เหล่าเสนาข้าไทก็ปลื้มเปรม
---------	---	---

-คนตรีรับ-

-จบการแสดง-

## 3.2 บทบาทการแสดงของนางวิพาร์

บทบาทการแสดงของนางวิพาร์ ในละครนอกเรื่องไชยเชษฐ ตอนอุบายนางทั้งเจ็ดถึงนางแมวเขี้ยวซุ่ม จะปรากฏอยู่ในฉากที่ 2 ฉากดำเนินนางสุวิงษา ตอนถูกขับ ฉากที่ 3 ฉากป่า ตอนพบพระโอรส ฉากที่ 6 ฉากประตูเมืองสิงหนคร ตอนนางแมวเขี้ยวซุ่ม และฉากที่ 7 ฉากท้องพระโรงเมืองสิงหนคร ตอนคืนดี

บทบาทการแสดงของนางวิพาร์นั้นมี 2 บทบาท คือ

## 3.2.1 บทบาทการรำ

บทบาทการรำของนางวิพาร์นั้น เป็นการรำแบบตีบทชนิดที่เรียกว่าการตีบทแบบคำต่อคำ ฉากที่ 2 ฉากดำเนินนางสุวิงษา ตอนถูกขับนั้น นางวิพาร์ไม่มีบทบาทในการรำ แต่มีการร่วมแสดงประกอบฉากโดยการนั่งและการประคองนางสุวิงษา พร้อมทั้งแสดงสีหน้าและแววตาแบบไม่พอใจ เช่น การมองค้อน ฉากที่ 3 ฉากป่า ตอนพบพระโอรส นางวิพาร์จะมีบทบาทในการรำตีบทเพื่อสนทนาระหว่างนางสุวิงษาและนางวิพาร์ และการรำเดี่ยวอุบายนางวิพาร์เพื่อเป็นการรำอวดฝีมือ ฉากที่ 6 ฉากประตูเมืองสิงหนคร ตอนนางแมวเขี้ยวซุ่ม นางวิพาร์จะมีบทบาทในการรำตีบทเพื่อเยาะเย้ย ประชดประชันพระไชยเชษฐ รวมถึงพระที่เลี้ยงทั้งสี่ ตอนนางแมวเขี้ยวซุ่มนี้เป็นตอนที่นางวิพาร์มีบทบาทในการรำมากที่สุด และฉากที่ 7 ฉากท้องพระโรงเมืองสิงหนคร ตอนคืนดี นางวิพาร์นั้นไม่มีบทบาทในการรำ แต่มีการร่วมแสดงประกอบฉากโดยการนั่งอยู่ในการแสดงฉากท้องพระโรงเมืองสิงหนคร พร้อมทั้งมีการแสดงสีหน้าและแววตาแบบพอใจและดีใจ เช่น การยิ้ม

## 3.2.2 บทบาทการเจรจา

บทบาทการเจรจาคือเป็นการเจรจาแทรกโดยให้ผู้แสดงเป็นผู้เจรจาด้วยตนเองในระหว่างที่ตัวละครอื่นๆ กำลังทำบท ซึ่งสามารถเจรจาได้ทุกฉากและทุกตอน ที่มีการรับบทและส่งบทระหว่างตัวละคร หรือการทำเสียงพิเศษ คือการทำเสียงกระแอมในลำคอ และการทำเสียงแบบแมวที่ร้องว่า แมว แมว แมว แมวๆๆๆ...แม่ว เท่านั้น

ตารางแสดงลำดับการแสดงของนางวิหาร์

ชื่อตอน	ชื่อฉาก	เหตุการณ์	บทบาทการแสดง
ตอนถูกขับ	ฉากที่ 2 ฉากคำหนัก นางสุวิงษา	เมื่อพระไชยเชษฐาออกไป คล้องช้างแต่ไม่พบจึงเสด็จ กลับ ฝ่ายนางสุวิงษาเมื่อ ประสูติโอรสก็ถูกนางทั้งเจ็ด ใช้อุบายกล่าวหาว่าคลอด ลูกเป็นท่อนไม้ พระไชย เชษฐาจึงขับไล่นางสุวิงษา ออกจากเมืองไป โดยมีนาง วิหาร์ติดตามไปด้วย	<p>- บทบาทการรำ</p> <p>นางวิหาร์ไม่มีบทบาทในการรำ แต่มีการ ร่วมแสดงประกอบฉากโดยการนั่งและการ ประคองนางสุวิงษา พร้อมทั้งแสดงสีหน้า และแววตาแบบไม่พอใจ เช่น การมอง ค้อน ใบหน้าขึงขัง จ้องมองแสดงความโกรธ</p> <p>- บทบาทการเจรจา</p> <p>นางวิหาร์สามารถแทรกบทเจรจาได้ตลอด ทั้งตอน หากมีการรับบทและส่งบท ระหว่างตัวละครอื่น คำเจรจาของนาง วิหาร์ เช่น ไปเพคะ.....ไปเออะเพคะ</p>
ตอนพบพระโอรส	ฉากที่ 3 ฉากป่า	นางวิหาร์พานางสุวิงษามา ค้นหาพระโอรสที่โคนพระ ไทรในป่า	<p>- บทบาทการรำ</p> <p>นางวิหาร์จะมีบทบาทในการรำดิ บทยและบทบาทการรำเดี่ยวเพื่ออวดฝีมือ นางวิหาร์จะมีบทบาทในการรำดิบทยเพื่อ สนทนาระหว่างนาง สุวิงษาและนาง วิหาร์ ว่าพระโอรสถูกฝังไว้ที่ใดค้นไทรนี้ ให้ขุดหา แต่เหตุใดจึงขุดหาไม่พบ พระโอรส ใบหน้าของนางวิหาร์จ้องมอง ไปที่หลุมฝังพระโอรสและนางสุวิงษา แสดงความผิดหวัง และเสียใจ เมื่อขุดจน พบพระโอรส นางวิหาร์จึงรำเดี่ยวขุด นางวิหาร์เพื่อเป็นการแก้บน ใบหน้าแสดง ความดีใจ</p> <p>- บทบาทการเจรจา</p> <p>นางวิหาร์สามารถแทรกบทเจรจาได้ตลอด ทั้งตอน หากมีการส่งบทจากนางสุวิงษา คำเจรจาของนางวิหาร์ เช่น ไม่พบ พระโอรสเพคะ, พบพระโอรสแล้วเพคะ</p>

ชื่อกตอน	ชื่อฉาก	เหตุการณ์	บทบาทการแสดง
คอนนางแมวเขี่ย จุ่ม	ฉากที่ 6 ฉากประตู เมืองสิงหล	เมื่อพระนารายธิเบศร์พา พระไชยเชษฐ มาซ่อนอยู่ที่ จุ่มประตูเมือง นางวิพาร์ ทราบข่าว จึงออกมาเยาะเย้ย พระไชยเชษฐจนพอใจ	- บทบาทการรำ นางวิพาร์จะมีบทบาทในการรำตีบทเพื่อ เยาะเย้ย ประชดประชันพระไชยเชษฐ รวมถึงพระพี่เลี้ยงทั้งสี่ พร้อมทั้งมีการทำ เสียงพิเศษ คือการทำเสียงกระแอมในลำคอ และการทำเสียงเลียนแบบอย่างแมว ว่า “แมว แมว แมว แมวๆๆๆ...แมว” ใบหน้า จึงมองแสดงความสนใจ ใบหน้ายิ้มด้วย ความสนใจ(สะใจ) เยาะเย้ยประชดประชัน ใบหน้าจึงซึ่งจึงมองแสดงความโกรธ ทำ สายตาเคื่อน - บทบาทการเจรจา นางวิพาร์สามารถแทรกบทเจรจาได้ตลอด ทั้งตอน หากมีการรับบทและส่งบท ระหว่างตัวละครอื่น คำเจรจาของนาง วิพาร์ เช่นทำไม
คอนคินคิ	ฉากที่ 7 ฉากห้อง พระโรง เมืองสิงหล	พระนารายธิเบศร์พา พระไชยเชษฐเข้าเฝ้าท้าว สิงหล ท้าวสิงหลแสร้งทำ ไม่พอใจพระไชยเชษฐ จึง ให้นางสุวิญาเป็นผู้ ตัดสินใจเอง ซึ่งภายหลัง นางก็ยอมคินคิกับพระไชย เชษฐ	- บทบาทการรำ นางวิพาร์นั้นไม่มีบทในการรำ แต่มีการ ร่วมแสดงประกอบฉากโดยการนั่งอยู่ใน การแสดงฉากห้องพระโรงเมืองสิงหล พร้อมทั้งมีการแสดงสีหน้าและแววตาแบบ พอใจและดีใจ เช่น การยิ้มอย่างยินดี - บทบาทการเจรจา นางวิพาร์สามารถแทรกบทเจรจาได้ตลอด ทั้งตอน หากมีการรับบทและส่งบท ระหว่างตัวละครอื่น แต่ในตอนนี้ไม่นิยม เจรจาเพราะไม่มีบทที่นางวิพาร์ต้องเจรจา หากมีการส่งบทจะเป็นการส่งบทระหว่าง นางวิพาร์ นางสนมและนางกำนัล

### 3.3 ผู้แสดง

เป็นที่ทราบแล้วว่า แบบแผนของการแสดงละครนอก มักนิยมใช้ผู้แสดงเป็นผู้ชายล้วน โดยมุ่งการดำเนินเรื่องที่รวดเร็ว บางครั้งมีการสอดแทรกบทลกขบขันระหว่างการแสดง สำหรับการแสดงละครนอกของหลวง จะใช้ผู้แสดงละครในภายในราชสำนักเป็นผู้แสดง ซึ่งจะมีแต่นักแสดงที่เป็นผู้หญิงล้วน ต่อมากรมศิลปากรมีการปรับเปลี่ยนผู้แสดงละครนอก 3 แบบ คือ

1. แบบที่ใช้ผู้แสดงเป็นผู้ชายล้วน
2. แบบที่ใช้ผู้แสดงเป็นผู้หญิงล้วน
3. แบบที่ใช้ผู้แสดงเป็นผู้ชายจริงผู้หญิงแท้

ทั้งนี้เพื่อให้เกิดความหลากหลายทางการแสดงเป็นสำคัญ การแสดงละครนอกเรื่องไชยเชษฐา ของกรมศิลปากรในครั้งแรกใช้ผู้แสดงทั้งชายและหญิง โดยมีแบบแผนการแสดงตามรูปแบบละครหลวง ผู้แสดงจะต้องมีความสามารถในกระบวนท่ารำ พร้อมทั้งทักษะ ปฏิภาณไหวพริบในการแสดง โดยเฉพาะตัวนางวิฬาร์ที่มีบทบาทเป็นตัวเอกของเรื่องตัวหนึ่งที่จะต้องมีการรำดูฉายเพื่อเป็นการแสดงอวดฝีมือ ผู้แสดงต้องมีความสามารถในการรำตีบทตามคำร้องชนิดที่เรียกว่า “มือต้องไว เท้าต้องคล่อง” กระบวนท่ารำจะต้องตีบทตามคำร้องคำต่อคำ นอกจากนี้ ผู้แสดงจะต้องมีความสามารถในการแสดงอารมณ์ได้ตามบทบาทของตัวละคร จากการสัมภาษณ์อาจารย์เฉลิมศักดิ์ เย็นสำราญ นักวิชาการศึกษา 6 ฝ่ายตำรา สำนักวิชาการ มหาวิทยาลัยสุโขทัยธรรมาธิราช อาจารย์ชวลิต สุนทรานนท์ นักวิชาการละครและดนตรี 9 สำนักการสังคีต กรมศิลปากร อาจารย์ยรรยง พลับประสิทธิ์ นาฏศิลป์ 6 สำนักการสังคีต กรมศิลปากร ผู้แสดงเป็นนางวิฬาร์จะต้องเป็นผู้ที่ได้รับการฝึกฝนในกระบวนท่ารำเป็นอย่างดี เป็นผู้ที่มีความสามารถสูงและมีบุคลิกลักษณะและคุณสมบัติ ดังนี้

1. ลักษณะรูปร่างค่อนข้างเล็ก ส่วนสูงประมาณ 160 – 165 เซนติเมตร หรือสูงไม่เกินพระไชยเชษฐาและนางสุวิงชา
2. มีพื้นฐานความรู้ด้านการแสดงละครรำตัวนาง ทั้งรำพื้นฐาน รำมาตรฐาน รำพิเศษ เพื่อต่อการเพิ่มเติมท่าทางที่เป็นจริงกิจกริยาของบทบาทเฉพาะลงไป
3. ศึกษาบุคลิกลักษณะของตัวละครให้เข้าใจอย่างถ่องแท้
4. มีความแม่นยำในบท กระบวนท่ารำและจังหวะของเพลงที่ใช้ในการแสดง
5. มีความสามารถในการแสดงอารมณ์ตามบทบาทในการแสดง
6. ให้ความสำคัญกับการจัดแบ่งเวลาในการฝึกซ้อมอย่างต่อเนื่องก่อนออกแสดงจริง

และจากการสัมภาษณ์อาจารย์เฉลิมศักดิ์ เย็นสำราญ นักวิชาการศึกษา 6 ฝ่ายตำรา สำนักวิชาการ มหาวิทยาลัยสุโขทัยธรรมาธิราช อาจารย์ชวลิต สุนทรานนท์ นักวิชาการละครและดนตรี 9 สำนักการสังคีต กรมศิลปากร อาจารย์วรวรรณ พลับประสิทธิ์ นาฏศิลปิน 6 สำนักการสังคีต กรมศิลปากร การเตรียมตัวและการฝึกหัดสำหรับผู้แสดงเป็นนางวิพาร มีดังนี้

1. สังเกตพฤติกรรมต่างๆของแมว เช่น เวลาหิว เวลาเรียกร้องความสนใจ เวลาป่วย เวลานอน เวลาเล่น ฯลฯ ว่าแมวมีพฤติกรรมอย่างไร แล้วนำมาปรับใช้กับการแสดง
2. ต้องเรียนรู้และทำการฝึกหัดจริตกิริยา และเรียนรู้ท่าราชองตัวนางที่เป็นสัตว์ในวรรณคดี
3. อ่านและทำความเข้าใจกับบทละครว่าในฉากนี้ผู้ประพันธ์บทละคร หรือผู้กำกับการแสดงต้องการให้ผู้แสดงใส่อารมณ์ในการแสดงมากน้อยเพียงใด และต้องศึกษาบุคลิกลักษณะของนางวิพารตามบทละครโดยละเอียด
4. ศึกษาจังหวะของเพลงที่ใช้ในการแสดง
5. ฝึกการใช้เสียงในระดับ สูง ต่ำ และเสียงพิเศษ เช่นการกระแอมในลำคอ เพราะขณะแสดงจะต้องใช้เสียงเหล่านี้ปะปนกันไป และฝึกออกเสียงอักษรให้ชัดเจน
6. ฝึกทำสีหน้าตามอารมณ์ต่างๆ ตามบทละคร เช่น โกรธ บทเปรียบเปรยเหยียดหยัน บทเสแสร้ง
7. ฝึกปฏิบัติท่าราชองตามแบบเฉพาะของนางวิพาร คือท่าราชองแบบใส่จริต สะบัดสะบั้ง ลอยหน้า ห่มเข้าแรงกว่าตัวนางปกติ โนม้ลำตัวไปข้างหน้ามากกว่าปกติ และการกระโดดลอยตัว

รายนามผู้แสดงละครนอกเรื่องไชยเชษฐ์ ตอนอุบายนางทั้งเจ็ดถึงนางแมวเข็ญ  
ปี พ.ศ.2536 ดังรายนามต่อไปนี้

พระไชยเชษฐ์	รับบทโดย นายพนศ ด. แสงจันทร์
นางแก้วสัจจา	รับบทโดย นายสุทิน ทับทิมทอง
นางสุวิงษา	รับบทโดย นางสาวนพมาศ เมืองแมน
นางวิพาร	รับบทโดย นายเฉลิมศักดิ์ เย็นสำราญ
พระนารายณ์ธิเบศน์	รับบทโดย นายบรากรณ์ เพชรน้อย
นางทั้งเจ็ด คือ นางศรีสุริยา	รับบทโดย นายจุมพฏ หารธยาวงศ์
นางอุบลวดี	รับบทโดย นายจร สีสุก
นางมณีบุษรา	รับบทโดย นายปิยวัชร สุทธิวิช
นางคาราวรรณ	รับบทโดย นายกิตติศักดิ์ เกิดอรุณสุขศรี

นางสันทนา      รับบทโดย นายรัฐพงศ์ สง่าแสง  
นางสุวาทิ        รับบทโดย นายอัครพล สุนศรี  
นางวจิวิร        รับบทโดย นายธนากร สิงห์คำ  
พระพี่เลี้ยงคนที่ 1   รับบทโดย นายวรากร ใจดี  
พระพี่เลี้ยงคนที่ 2   รับบทโดย นายธีรวัฒน์ ทองนพเก้า  
พระพี่เลี้ยงคนที่ 3   รับบทโดย นายสุภชัย พวงพึ้ง  
พระพี่เลี้ยงคนที่ 4   รับบทโดย นายบัณฑิต ชูรินทร์  
พระสหายคนที่ 1    รับบทโดย นายจเร สีสุก  
พระสหายคนที่ 2    รับบทโดย นายกิตติศักดิ์ เกิดอรุณสุขศรี

### 3.4 เครื่องแต่งกายและการแต่งหน้า

#### 3.4.1 เครื่องแต่งกาย

ลักษณะเครื่องแต่งกายของตัวละคร มีวิวัฒนาการมาจากเครื่องทรงของพระมหากษัตริย์ โดยมีการกำหนดสีและลักษณะของเครื่องแต่งกาย ที่เป็นไปตามบทบาทและความสำคัญของตัวละครที่ดำเนินไปตามเนื้อเรื่อง เช่นเดียวกับเครื่องแต่งกายของนางวิพารในการแสดงละครนอกเรื่องไชยเชษฐ ตอนอุบายนางทั้งเจ็ด ตอนพบพระโอรส ตอนนารายณ์ริเบศร์ประพาสาป่า และตอนนางแมวเขี้ยว ที่มีลักษณะการแต่งกายแบบขึ้นเครื่องตัวนางสีน้ำเงิน โดยผ้าถุงนางมีขนาดความยาว 3 เมตร กว้าง 90 เซนติเมตร ผ้าห่มนางมีขนาดความยาว 2 เมตร กว้าง 1 เมตร นวมนาง หรือกรองคอ หรือนวมคอ มีขนาดเส้นผ่าศูนย์กลาง 15 เซนติเมตร และมีขนาดเส้นผ่าศูนย์กลางของวงกลมคอ 5 เซนติเมตร สวมสิริราภรณ์ประดับศีรษะชนิดกระบังหน้าที่มีศีรษะแมวประดับอยู่ หรือเรียกว่าศีรษะแมว ดังที่ปรากฏในภาพประกอบที่ 2 และ 3





ภาพที่ 3 การแต่งกายและการแต่งหน้าของนางวิพาร์

ที่มา : อาจารย์เฉลิมศักดิ์ เย็นสำราญ

โดยมีเครื่องแต่งกายดังนี้

1. กำไลเท้า
2. แหวนรอบเท้า
3. ลูกไม้ปลายเท้า
4. เสื้อโขนาง
5. ผ้าถุงนางสีน้ำเงิน(ในวรรณคดีเรียก พระภูษา)
6. เข็มขัดสีทอง ในวรรณคดีเรียก ปั้นเหน่ง
7. สะอั้ง
8. ผ้าห่มนางสีน้ำเงินขลิบเหลือง

10. จี๋นาง หรือคาบทับ ในวรรณคดีเรียก ทับทรวง
11. แหวนรอบสี่ทอง
12. ปะวะหล่ำสี่ทอง
13. กำไลตะขามสี่ทอง
14. กำไลแฝงสีเงิน หรือกำไลสวม ในวรรณคดีเรียก ทองกร
15. แหวน ในวรรณคดีเรียก ชำมรงค์
16. กระบังหน้าสี่ทองชนิดที่มีศิระชะแมว หรือเรียกว่าศิระชะแมว
17. ดอกไม้ทัดอุบะหรือพวงดอกไม้ (ซ้าย)

### 3.4.2 การแต่งหน้า

นางวิฬาร์จะแต่งหน้าตามแบบอย่างละครรำหรือการแต่งหน้าสวยงาม เหตุที่ไม่ต้องแต่งหน้าให้มีลักษณะคล้ายแมว เนื่องจากการสวมกระบังหน้าชนิดที่มีศิระชะแมว หรือเรียกว่าศิระชะแมว อยู่แล้ว

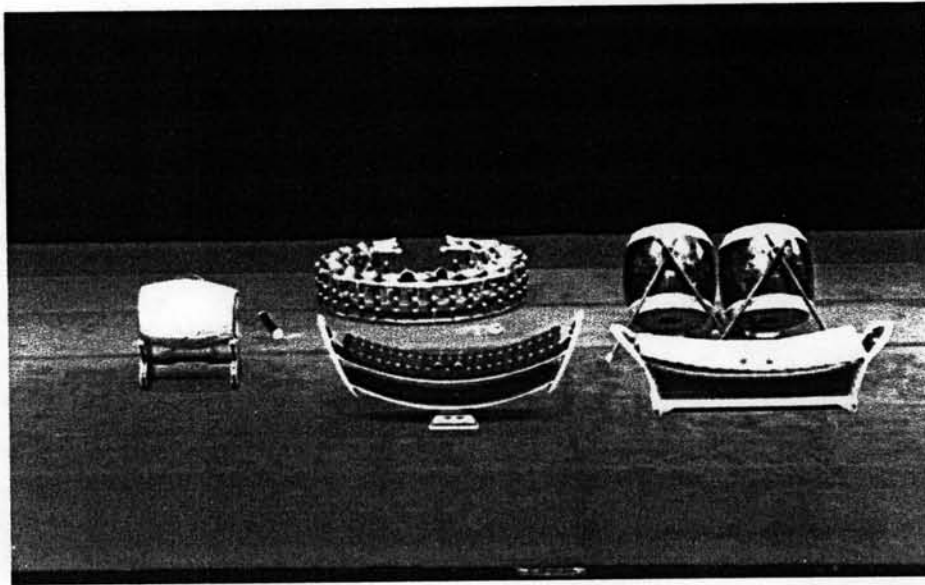
## 3.5 เครื่องดนตรีและเพลง

### 3.5.1 เครื่องดนตรี

การแสดงละครไม่ว่าจะเป็นละครประเภทใด ทั้งดนตรี นักร้อง และผู้แสดงจะต้องใช้ความสามารถในการประสานความร่วมมือในทางการแสดงให้เป็นอันหนึ่งอันเดียวกัน ซึ่งทุกคนจะต้องรู้หน้าที่ มีความจำแนกหน้าที่ มีทักษะในการปฏิบัติ จึงจะทำให้การบรรเลงประกอบการแสดงมีความไพเราะสมบูรณ์ ส่งผลให้การแสดงเต็มไปด้วย “สุนทรียรส”

ในการแสดงละครนอกเรื่องไชยเชษฐา ตอนอุบายนางทั้งเจ็ดถึงนางแมวเขี้ยว ในงานเทศกาลตรุษครุฑมุล ชมะคุปต์ ณ เวทีสังคีตศาลา บริเวณพิพิธภัณฑสถานแห่งชาตินั้น อาจารย์มันจนา อยู่ยั้งยืน กิตติศิลป์ 7 กลุ่มดุริยางค์ไทย สำนักการสังคีต กรมศิลปากร กระทรวงวัฒนธรรม ทำหน้าที่เป็นผู้ควบคุมวงดนตรี ใช้วงปี่พาทย์เครื่องหก ประกอบด้วยเครื่องดนตรีคือ ปี่ใน ระนาดเอก ระนาดทุ้ม ฉิ่งวงใหญ่ ตะโพนไทย กลองทัด กลองแขก ฉิ่ง

วงปี่พาทย์เครื่องหกนี้ คือวงปี่พาทย์เครื่องห้า ซึ่งกรมศิลปากรจะเรียกว่าวงปี่พาทย์เครื่องหกเนื่องจากการเพิ่มเครื่องดนตรีคือ ระนาดทุ้ม



ภาพที่ 4 วงปี่พาทย์เครื่องหก  
ที่มา : สำนักการสังคีต กรมศิลปากร

รายนามผู้บรรเลงดนตรีและผู้ขับร้องประกอบการแสดงละครนอกเรื่องไชยเชษฐ  
ปี พ.ศ.2536 ดังรายนามต่อไปนี้

ปี่ใน	ครูปี่บึง คงลายทอง
ระนาดเอก	ครูสุรเดช กิมเปี่ยม
ระนาดทุ้ม	ครูประมวล ครูชสิงห์
ฆ้องวงใหญ่	ครูสาริต แสงบุญ
ตะโพนไทย	ครูสมพงษ์ นุชพิจารณ์
กลองทัด	ครูอุทัย ปานประยูร
กลองแขก	ครูอนุชา บริพันธ์ครู และครูอุทัย ปานประยูร
ฉิ่ง	ครูเสนาะ อยู่ยั้งยืน
ผู้ควบคุมวงดนตรีและขับร้องหญิง	ครูมัณฑนา อยู่ยั้งยืน
ขับร้องหญิง	ครูมัณฑนา เพิ่มสิน (อยู่ยั้งยืน)
ขับร้องหญิง	ครูนิษา ลัดดาอ่อน (ถนอมรูป)
ขับร้องชาย	ครูแจ้ กล้ายสีทอง
ขับร้องชาย	ครูควงเนตร คุริยพันธ์

## 3.5.2 เพลง

บทบาทของนางวิพารส่วนใหญ่จะใช้ทำนองเพลงที่มีจังหวะกระชับหรือจังหวะเร็ว เช่นเดียวกับบทร้องที่มักมีการร้องตรงคำหรือมีเอื้อนน้อย ทำให้ผู้ที่แสดงเป็นนางวิพารมีความคล่องตัวขณะที่รำหรือทำบท ส่งอารมณ์ให้ผู้ฟังรู้สึกกระฉับกระเฉง ว่องไว ทั้งผู้ที่แสดงเป็นนางวิพารและผู้ชม เพลงที่ใช้ประกอบการแสดงละครนอกเรื่องไชยเชษฐา ตอนอุบายนางทั้งเจ็ดถึงนางแมว เขี้ยวข่ม ในงานเทศกาลยี่เป็งนครลพบุรี ๒๕๓๖ นั้น มีทั้งหมด 41 เพลง ดังนี้คือ เพลงฉิ่ง เพลงโอด เพลงเชิด เพลงเชิดฉิ่ง เพลงรำ เพลงลา เพลงเร็ว เพลงเสมอ เพลงสิงโลก เพลงเขี้ยว เพลงโอดเอม เพลงโลมนอก เพลงสืนวน เพลงเทพทอง เพลงร่ายนอก เพลงปลายเข้ามา เพลงนาคราช เพลงขวัญอ่อน เพลงทะยอก เพลงรื้อร่าย เพลงอุบาย เพลงแม่ศรี เพลงดวงพระธาตุ เพลงกระบอกสองไม้ เพลงกระบอกทอง เพลงกระบอกเงิน เพลงฝรั่งควงเห่ เพลงสาธิตาแก้วรวบ 2 คำ เพลงเขมรสุดใจร้อง 2 คำ เพลงตะลุ่มโปง 2 ชั้น เพลงปทุม 2 ชั้น เพลงเต่ากินผักบั้ง เพลงสมิงทองมอญ เพลงกล่อมนารี เพลงตะนาวแปลง เพลงขึ้นพลับพลา เพลงตะลุ่มโปงชั้นเดียว เพลงวิลันดาชั้นเดียว เพลงเขมรปากท่อชั้นเดียว เพลงแขกไพรชั้นเดียว เพลงเบ้าหลุมชั้นเดียว

ดังตัวอย่างเพลงต่อไปนี้

บทละครนอกเรื่อง ไชยเชษฐา  
ตอน อุบายนางทั้งเจ็ดถึงนางแมวเขี้ยวข่ม

ฉากที่หนึ่ง วางอุบาย

-ปี่พาทย์ทำเพลงปทุม 2 ชั้น (ลงอย่างวา)-

-ร้องสืนวน-

เจ็ดนาง	เมื่อนั้น	เจ็ดนางนารีมีศักดิ์
	ขุ่นแค้นแน่นในฤทัยนัก	นงลักษณ์เจรจาปรึกษากัน
ศรีสุริยา	ด้วยพระไชยเชษฐาสุริวงศ์	ลุ่มหลงสุวิญชาจอมขวัญ
	พระไม่เคยแสบเราแม้วาน	จำจะสรรอุบายฆ่านางกาลิ
		-ร้องร่ายนอก-
ศรีสุริยา	สุริยาจึงว่ามาเถิดเรา	อย่านั่งเหงาร่ำร้องให้หมองศรี
	คิดการใหญ่กลใหญ่ให้เข้าที่	ขจัดนางอัปรีภัยให้พ้นไป
	เพทุบายใครมีอย่างนี้อยู่	ไขความให้รู้สิ้นสงสัย
	เออแนะสุวาที่เจ้าว่าไร	จงบอกมาไวไวให้ทันการ

สุวาทิ	เมื่อนั้น ล่องซีแจง	สุวาทิแสนกล แสดงให้สิ้นสงสัย
ศรีสุริยา	เพทุบายใครมีย่านิ่งอยู่ เอแน่ะสุวาทิเจ้าว่าไร	ไขความให้รู้สิ้นสงสัย จงบอกมาไวไวให้ทันการ

-รื่องร้ายนอก-

สุวาทิ	เมื่อนั้น ทูลว่าน้องนี้คิดไว้นาน ออกอุบายให้องค์พระทรงเดช เราอยู่หลังแสรับทำค้ำคอกานดา เอาท่อนไม้วางไว้ใกล้พระที่ ไล่ที่เลี้ยงออกไปเสียให้พ้น พี่จึงเอาภูษามาสูกเนตร แม่นางถามตอบความอรทัย ครั้นนางคลอบุตรสุดสวาท เอาท่อนไม้เปลี่ยนใส่ไว้บนพาน เมื่อพระไชยเชษฐเสด็จกลับ ช่วยกันใส่ใกล้สุวิญา ทรงฤทธิ์จะเคืองขุนทูนหัน จะลงโทษ โฉมขงนงลักษณ์	สุวาทิแสนกลคนกล้าหาญ เรื่องประหารพลาญอุวิญา ออกไปคลองไอยเรศที่ในป่า สุวิญาตายใจจึงใช้กล ซ่อนให้คืออย่าให้ใครฉงน แสรับคอยปรนนิบัตินางไม่ห่างไกล อย่าให้นางรู้เหตุสังเกตได้ ประเพณีมีไว้แต่โบราณ จงลักเอาโอรสราชออกไปพลาญ ไว้ถวายเป็นบาททศนา เราจึงออกไปรับให้พร้อมหน้า คลอคลุกมาเป็นท่อนไม้หน้าอาชนัก ด้วยมีพันตรีครองด่องประจักษ์ เราก็จักสมถวิลจินดา
--------	--	--

-รื่องแขกไพร่ชั้นเดียว-

ครั้นเสร็จเจ็ดนางวางอุบาย เฝ้าจอมกษัตริย์ภัสดา	ชวนกันผันผายเข้าไปหา ทูลตามกิจจาที่แจ้งใจ
---	--

ฉากที่สอง ถูกขับ

-เพลงฉิ่ง-

-รื่องตะลุ่มโปง 2 ชั้น-

เมื่อนั้น เข้าไปทูลพระองค์ทรงชัย รูปร่างพริ้งพร้อมคั่งกล่อมกลิ้ง เชิญพระบิดุรงค์ทรงทศนา	เจ็ดนางนารีศรีใส ว่าทราวมวยคลอบุตรสุดโสภา งามแม่นยำเหมือนหนึ่งเสขา ชมโฉมโอรสชาติแท่นทอง
--	--

## -ร้องสิงโลด-

เมื่อนั้น

ด้วยเห็นท่อนไม้ในพานรอง  
 เสน่ห์นางเจ็ดคนเข้าคลจิต  
 ให้ชิงชังสุวิญาแล้วว่าไป  
 แม้นเลี้ยงไว้ในเมืองจะเลื่องลือ  
 ขอบแต่สังหารผลาญชีวี

ไซยเชษฐหันทนขุนข้อง  
 จ้องมองนั่งอิงตะลึงตะไล  
 จะทันพิจารณาทีหาไม่  
 จะเลี้ยงไว้ทำไมในธานี  
 ขึ้นชื่อว่าเป็นเมียเสียดศีลศรี  
 ภูมิอึดอึดขัดแค้นใจ

## -ร้องร่ายนอก-

เมื่อนั้น

กันแสงพลาททางทูลภูวนัย  
 แต่แรกเจ้บท้องร้องครวญคราง  
 แล้วขับไล่เข้าโถมิให้ดู  
 นางว่าข้าไม่เคยจะคลอคลุก  
 เมื่อแรกประสูติพระโอรส  
 บัดนี้ลูกอ่อนเป็นท่อนไม้  
 พระองค์จงคิดดูแลห์กล  
 เมื่อฟังคำข้างเดิขมาเกรี้ยวโกรธ  
 (ครวญ) เมียจะผินพักตราไปหาใคร

สุวิญาตัวสั้นท้วนไหว  
 เขาจะคิดอย่างไรเมียไม่รู้  
 เจ็ดนางมานั่งหนุนหลังอยู่  
 เมียไม่รู้ทันเท่าเขาคิดคด  
 เอาผ้าผูกพันตาเสียดมืดหมด  
 เสียดร้องปรากฎเหมือนเสียดคน  
 เพราะเขาปิดตาไว้ไม่เห็นหล  
 ลูกคนใครท่อนเป็นท่อนไม้  
 จะลงโทษน้องรักให้ตัดภัย  
 ร่ำพลาทสะอื้นให้ไปมา

## -โอค-

## -ร้องเพลงเทพทอง-

ศรีสุริยา

คู่คู่สุวิญาฮีหน้าด้าน

ยังมาพาลตอบคำร่ำว่า

ลูกเป็นท่อนสักประจักษ์ตา

ยังจะมาแก้เกี่ยวเสียดลด

อุบลวดี

ความผิดเต็มอกยังปกปิด

เราใกล้ชิดเห็นชัดถนัดหมด

มณีบุษรา

ยังไปทูลขยงพระทรงยศ

ช่างตอหลดตอแหลลระแคว้น

คาราวรรณ

อีกาสีชั่วเหลืออีเชื้อยักษ์

เชี่ยนักเรื่องงานการสับปรับ

สันทนา

เราช่วยประหมยังถมทับ

มันเหลือรับแล้วหนาฮีหน้าทน

สุวาทิ

เจ้าข้าเอ๊ยสนมเอ๊ยใครเคยพบ

ลั่นตรลบจบเงินทุกเส้นขน

วจิวร

หากภูมิหลงไหลในเล่ห์กล

หมันต์คงจะป่นในครานี้

## -ร้องร่ายนอก-

พระพี่เลี้ยงฟังองค์พระทรงยศ  
 กราบทูลไปปล้นทันที

ก้มเกล้าประณตบทศรี  
 พระภูมิไฉนจึงใจเบา

พี่เลี้ยงหนึ่ง	ธรรมดาถูกอ่อนเป็นท่อนไม้ แต่เพียงนี้มีรู้คูเอา ธรรมดาเมียบลวงกับเมียน้อย ช่างไม่ตรองตรึกให้ลึกซึ้ง	มีมั่งหรือไม่แต่ก่อนเก่า ยิ่งกว่ามัวเมาเมินตึง ข่อมพลอยหีบผิดคิดหึ่งหวง เหมือนไม่รู้ถึงทันเมียบ
พี่เลี้ยงสอง	ล้วนเหล่าวิชาเป็นอารมณ์ ทั้งเล่ห์กลกระทำอำเยย	มีแต่เรียกลมให้เรือเสีย จะให้เขาผัวเมียได้ราคาญ
พี่เลี้ยงสาม	ถึงว่านางจะเป็นเช่นนั้นไซร้ รู้ถึงสิ่งหลมเป็นการ	ก็ยังไม่ควรสั่งให้ประหาร จะมาผลาญเสียสิ้นหมันต์
พี่เลี้ยงสี่	มนุษย์หรือจะสู้กับหมูยักษ์ พระองค์จงโปรดยกโทษทัณฑ์	จะเที่ยวเล่นเป็นผักไม่พักหัน อย่าให้ชีวิตนางบรรลัย

-ร้องเขมรปากท้อชั้นเดียว-

เมื่อนั้น  
โกธราชีหน้าแล้วดำไป  
ชิชะท่านช่างสารพัดรู้  
ลึนลมคมสันขยันจริง  
หรือทั้งสี่ตั้งใจว่าใครทำ  
ช่างซื้อหน้ามาเฝ้าทูลตะบอย

เจ็ดนางฟังว่าน่าหมั่นได้  
นี่อะไรมากลุ่มมึงชิงชิง  
มาข่มขู่ตะคอกหลอกผู้หญิง  
พูดแสบแอบถึงสอพลอพลอย  
จึงพิศทูลปรับปรำยับข่อย  
ข้าสีกล้วนน้อยไปเมื่อไร

-ร้องรำยนอก-

พี่เลี้ยงหนึ่ง

เมื่อนั้น  
จึงทูลว่าข้าขออภัย  
ชาติวิวะวังสันหลังขาด  
เราอยู่เต็มใจในไส้พุง  
หากพระภูวนัยไม่ให้ถาม  
 मैंนทรงฤทธิ์ให้เราพิจารณา

พระพี่เลี้ยงเคืองขัดอหามาตย์  
กงการอะไรมาโกรธฟุ้ง  
เห็นแต่กาบินผาคก็ตะคุ้ง  
อย่ายาบยุงกรุงกริ่งเจรจา  
นางรูปงามจึงออกมาลอยหน้า  
ที่ไหนเจ้าจะมาทำทายอิง

-ร้องนาคราช-

เมื่อนั้น  
จึงร้องว่าอย่าพกร้าฟุ้ง  
จะถามได้อย่างไรก็ถามกัน  
มาช่วยกันแก้หน้าว่าไม่อาย  
ทั้งสี่นี้คูเหมือนงูออก  
เมื่อถูกอ่อนท่อนสักประจักษ์ตา

เจ็ดนางพิโรธโกรธซึ้ง  
ข้าไม่อยากพริ้นพริ้งทั้งสี่นาย  
ที่จะเป็นอย่างนั้นอย่านึกหมาย  
เที่ยวเอาความร้ายมาป้ายทา  
จะมากอดข่อยงอคอดกระมังหนา  
ยังจะเด่นมีหน้าว่ากั้นกาง

## -ร้อยร่ายนอก-

เมื่อนั้น

ผลกรรมจำให้เรีกร้าง  
 ฟังสิ่งที่เสียดก็เห็นชอบ  
 เห็นชอบเป็นผิดคตินิยม  
 พระตรัสห้ามความเสียดทั้งสองข้าง  
 อันนางสุวิญชานันไชร์  
 (พูด) แต่ความนั้นอ้อมงคล  
 อย่าให้มานั่งเฝ้าเจ้าชู้

ไชยเชษฐ์นั่งฟังทั้งสองข้าง  
 พระเคืองข้องหมองหมางในอารมณ์  
 ฟังเจ็ดนางตอบก็เหมาะสม  
 ด้วยว่าอาคมเข้าคลใจ  
 จะถากถางเคียงกันหาควรมิ  
 พี่ขอชีวิตไว้ก็ตามที่  
 เร่งขับไปให้พ้นจากกรุงศรี  
 แม้นข้าชีวิตจะบรรลือ

## -ร้อยขวัญอ่อน-

เมื่อนั้น

โสภณสรันทศสลดใจ  
 คั่งหนึ่งจะพินาสขาดจิต  
 นางเข้ากอดบาทาพระสามี

สุวิญชาได้ฟังนั่งร้องไห้  
 ทรมวยไม่เป็นสมประดี  
 สุดสิ้นชีวิตลงกับที่  
 โสภณสรวยคร่ำรำไร

-โอด-

## -ร้อยร่ายนอก-

บัดนั้น

เราจมาพากันคลาไคล  
 ว่าพลางพานางจรจรัด  
 โจมงามเดินตามหลังวิพาร์

นางวิพาร์ฟังว่าน่าน้ำใจ  
 ร้องไห้ไปโยเสียน้ำตา  
 สุวิญชาจาบัลย์เป็นหนักหนา  
 ออกนอกพาราทันใด

-เพลงเร็ว-

ฉากที่สาม พบพระโอรส

-เพลงทะยอก-

-ร้อยร้อร่าย-

ครั้นถึงพระไตรสาขา  
 มั่นฝั่งองค์พระโอรสไว้

วิพาร์จึงแจ้งแถลงไข  
 อยู่ได้ร่วมไพร่คั่นนี้

-ร้อยร่ายนอก-

ชุดไปไม่พบพระโอรส  
 สะอื้นพลางทางถามวิพาร์

นางแสนกำสรวลสลดศรี  
 ทำฉันทัดดีเล่าเจ้าวิพาร์



## -ร้อยร่ายนอก-

บัดนั้น

หรือผีสาวบังหุบบังตา  
คิดแล้วนางแมวขมมือไหว้  
เทพไททองคไค้ที่กำบัง  
ข้าจะรำลุลยถวายมือ  
บนพลาททางแลดูไป

นางวิพาร์หลากใจหนักหนา  
มาหลอนหลอกหยอกข้าดอกกระมัง  
ขอให้ได้พระกุมารเหมือนใจหวัง  
จะแต่งตั้งสังเวทที่ต้นไทร  
ให้เลื่องลือว่าแมวนี่รำได้  
ก็เห็นหีบที่ในหลุมนั้น

## -วิพาร์รำลุลย-

## -ร้อยลุลย-

ลุลยเอย

เอื้องขยาตราครกราย  
ถวายพระไทรเทพารักษ์  
บวงสรวงเอย  
รำลุลยกรกรายลีลา  
ขอให้พบพระโอรส

จะจับระบำฟ้อนรำถวาย  
รำลุลยให้งามงด  
ที่ปกปักพระโอรส  
ร่ายรำบวงสรวงถวายปวงเทว  
พระไทรเจ้าข้าได้โปรดปราณี  
เกียรติปรากฏบนปฐพี

## ปี่พาทย์รับ

## -ร้องเพลงแม่ศรี-

เจ้าคนชื่อเอย

ตั้งมั่นสัตยา  
จงรักพระจอมราชย์  
คุณพระปกเกศี  
แม่ศรีเอย  
ฟ้อนรำทำท่า  
ขอให้พบกุมารา  
แล้วรำรำไปตามบท

เจ้าคนชื่อชื่อวิพาร์  
ในวิญญูณ์ภักดี  
ถวายชีวาตม์เป็นราชพลี  
เจ้าคนดีสิงหลเอย  
แม่ศรีวิพาร์  
กัมเกสาประณต  
ประจักษ์ตาปรากฏ  
ซ้อยชดไปเอย

## -เพลงเร็ว-

ฉากที่สี่ ตามนาง

## -ร้องเต่ากินผักนึ่ง-

เมื่อนั้น

นางแก้วสังจายอชฌาสัย

ทราบข่าวสุวิญชาทราบวัย  
 จำเราจะไปไต่ถาม  
 ว่าพลางนางรีบจรลี

ถูกไล่ออกนอกธานี  
 ให้ได้เนื้อความถ้วนถี่  
 ยังปราสาทมณีทันใด

-เพลงเร็ว-

-ร้องกระบอกสองไม้-

แก้วสัจจา

จึงว่าแก่พระไชยเชษฐ  
 จึงขับสุวิญชาไปใจ  
 เชื้อกลิ่นหลงกลคน โททก  
 ใจพอดีกระนี้เจียว  
 นิจจาเอ๋ยสุวิญชาบังอร  
 หากนางไปถึงเวียงชัย  
 จะยกพลพลักษ์  
 จะเร่งคิดตามสุวิญชา

มีเหตุเคืองเข็ญเป็นใจ  
 ช่างไม่ได้คิดสักนึกเดียว  
 มีแต่พอกโมโหจนเฉียว  
 จะบอกแม่คำเดียว ไม่น้อยใจ  
 จะชอกซอนไปตำบลหนไหน  
 สิ่งหลกัวในขจะ โกรธา  
 คึกคักเที่ยวเล่นเป็นภักษา  
 ว่าพลางกัถยาทีโสกี

-โอค-

-ร้องรำขนอก-

ไชยเชษฐ์

เมื่อนั้น  
 ทูลองค์สมเด็จพระชนนี  
 หากสี่พี่เลี้ยงเข้ากันกาง  
 จึงมิได้ฆ่าฟันบันชีวิต  
 ลูกจะไปตามนางกลับ  
 แม้นตามนางได้สมเจตนา

องค์พระไชยเชษฐ์เรื่องศรี  
 ลูกนี้คิดไปไม่ทันคิด  
 ขอโทษนางอ่อนวอนให้พ้นผิด  
 ขับไล่มีมิตรจากพารา  
 ขอมรับโทษทัณฑ์อันแสนสา  
 จะปลดปลงชีวาเอีเจ็ดคน

-ร้องรำขนอก-

เมื่อนั้น  
 จงเร่งออกตามนฤมล

พระมารดาสมจินต์สิ้นลงน  
 ตั้งแล้วจรลมิทันนาน

-เสมอ-

-ร้องนาคราช-

เมื่อนั้น  
 ให้แสนแค้นใจดังไฟกาพ  
 แสร้งถามพระองค์ทรงศักดิ์  
 หรือคิดถึงสุวิญชาอีกลี

เจ็ดนางแอบฟังอยู่หลังม่าน  
 ถลันออกนอกม่านทันที  
 ไชยพัศตร์เส้าหมองไม่ผ่องศรี  
 ที่มีลูกอ่อนเป็นท่อนไม้

-ร้องเบ้าหลูชั้นเดียว-

ไชยเชษฐ์

เมื่อนั้น

พระไชยเชษฐ์เคืองแค้นแสนสา

คูคูลินลมเจรจา  
 อดสำหรั่งขึ้นเสียงเถียงให้อิ่ง  
 พระกริ้วโกรธหนักคังอัคคี

ต่อล้อเล่นหน้าคารมดี  
 หัวมึงจะขาดอยู่ที่นี้  
 เหม่อกาลิมึงเขี่ยไคร

-รื้อร้าย-

ไชยเชษฐ

ว่าเอ่ยว่าแล้ว  
 ทุกอิจัญไร  
 ปากกล้าสาหัส  
 อีเจ้ามารยา  
 พระบึงโกรธเกรี้ยว  
 กระชัคคิดพัน  
 เจ็ดเอยเจ็ดนาง  
 เขาว่าถูกใจ  
 คลั่งถึงเมียรัก  
 ว่าพลาถพากัน  
 อีเอยอีเจ็ดคน  
 กล้าดีหนีโย  
 หัวมึงจะพับ  
 ว่าพลาถทรงธรรม

ฉวยพระขรรค์แก้วเลี้ยวไล่  
 วิ่งไปโยนา  
 กูจะตัดเกศา  
 ขี้ข้าอาธรรม  
 ไล่เลี้ยวห้าหัน  
 พาดพันวุ่นไป  
 เถียงพลาถวิ้งพลาถไม่เข้าใกล้  
 ออกไล่ฆ่าฟัน  
 ซีกฮักขุนหัน  
 พัลวันวุ่นไป  
 ยังขึ้นเสียงเถียงจนทะเลาะได้  
 อีใจฉกรรจ์  
 ลงกับพระขรรค์  
 ไล่ฟันกัลยา

-ปี่พาทย์ทำเพลงเจ็ด-

ฉากที่ห้า เข้าเมืองสิงหล

-ทำเพลงดวงพระธาตุ-

-ร้องเชมรสุดใจร้อง 2 คำ-

เมื่อนั้น  
 สะบัดมือเสียดพลาถทางว่าไป  
 หรือเห็นเป็นเด็กไม่ขำเกรง  
 เป็นผู้ใหญ่ทำได้ก็ทำเอา

นารายณ์ธิเบศร์โกรธหนักผลักไส  
 เจ้าเป็นไครมาขูดคู่มือเรา  
 แกล้งข่มเหงกันเล่นเปล่าเปล่า  
 แล้วเดินหนีมิให้เข้าใกล้องค์

-ปี่พาทย์ทำเพลงฉิ่ง-

-ร้องกระบอกทอง-

เมื่อนั้น  
 ว่าพลาถทางหีบศรทรง

พระนารายณ์ธิเบศร์สูงส่ง  
 หมายจะปลงชีวาภูวนัย

## -ร้องเชิดฉิ่ง-

ศรทรงองค์พระกุมารา                      กลายเป็นมาลาแลไสว  
ไม่สังหารผลาญชีพชีวลัย                พระกุมาร โกรธใจเป็น โกลี

## -ปี่พาทย์ทำเพลงเชิดฉิ่ง-ร้ว-

## -ร้องร่ายนอก-

เมื่อนั้น    องค์พระไชยเชษฐาเรื่องศรี  
เห็นศรกุมารชาญฤทธิ์                      กลับเป็นมาลีประหลาดใจ  
วิปริตพิศเพศไม่เคยพบ                    พระปรารภพิศวงสงสัย  
คิดพลางทางเสียดสีปี่ชัย                เฉชะฤทธิ์ไกรธนูนี้

## -ร้องฝรั่งควง-

แม่นมีไซ่องค์ไอรสา                          ของนางสุวิญชามารศรี  
ขอให้ศรสิทธิ์ฤทธิ์                            สังหารกุมารนี้ให้วายปราณ  
แม่นเป็นลูกน้อยนางโสมฉาย                ให้ศรกลายเป็นทิพอาหาร  
เสียดแล้วขึ้นสรรอนราญ                      แผลงไปให้ผลาญกุมารา

## -ร้องเห่-ปี่พาทย์ทำเพลงเชิดฉิ่ง-

ศรทรงองค์พระไชยเชษฐา                    อาเพศไม่พานไอรสา  
กลายเป็นแอมโอะโกขนา                      เกลือณกลาดคายดาพนาลัย

## -ปี่พาทย์ทำเพลงร้ว-โอดแอม-

## -ร้องแขกไพร-

เมื่อนั้น    พระนารายณ์ธิเบศร์นาคา  
จึงชวนสมเด็จพระบิดา                      กลับสู่พาราทันใด

## -ปี่พาทย์ทำเพลงเชิด-

ฉากที่หก นางแมวย้ายซุ่ม

## -ปี่พาทย์ทำเพลงเชิด-

## -ร้องร่ายนอก-

บัดนั้น    นางวิพาร์แสนรู้แสนหลัก  
แอบม่านฟังความที่ถามซัก                แจ้งประจักษ์รับรินเคินบ่นมา

## -ร้องสีนวล-

วันนี้สมคิดแล้ววีแมวย้าย                จะเขาย้ายฉากวางให้นักหนา

ให้คุ้มค่าแค้นแทนน้ำตา  
เดินเขม่นเข่นเขี้ยวเขี้ยวฟัน  
ท่าชะเง้อแลเล็งฟ่งพิศ

จะต้องดีด้องคำก็ไม่คิด  
กู่จะร่ำรำพันให้เจ็บจิต  
แต่งจรตหีบห่องเดินตรงมา

-ปี่พาทย์ทำเพลงเร็ว-

-ปี่พาทย์ทำเพลงฉิ่ง-

-ปี่พาทย์ทำเพลงฉิ่ง-ลา-

-ร้องเข้-

วิพาร์

ครั้นถึงแถวทิมริมประตู

หยุดอยู่คนทั้งซ้ายขวา

พอแลพบสบนครพระราช  
แล้วทำเสียงแหงแหบแสบคอ  
นี่หรือภูมินทร์ปิ่นหมันต์  
แต่แรกคิดว่าใครที่ไหนหนอ  
ข้าแปลกหน้าไปมิได้ทัก  
อันผู้หญิงสิงหลคนแสนร้าย  
หรือเอาอายุชายฝากไว้กับใคร

นางวิพาร์หัวร่ออยู่องงัน  
พูดพ้อเปรียบเปรยเข้หยัน  
โอ๊ยไม่ทันเห็นเลยประหลาดนัก  
เออมิรู้หม่อมพ่อเจ้าท่อนสัก  
ยังมีคนมัวนักมำทำไม  
มาติดตามความอายุไปเสียไหน  
จึงอุตสำหามาได้จะใครรู้

-ร้องร่ายนอก-

ไชยเชษฐ

เมื่อนั้น

พระไชยเชษฐนั่งฟังนั่งไขหู

แลดูพี่เลี้ยงก็ต่างดู  
เพราะภูหลงกลอีกคนพาล  
จะซำหรือถือจิดก็ผิดไป  
อนิจจานิจาวิพาร์เอ๊ย  
โทษผิดจึงคิดติดตามมา

พระอดสูนึ่งอยู่ในใจ  
เคียดจ้านจึงกล้ำมาว่าได้  
ภูวนัยคิดพลาทางบัญชา  
มาเยาะเข้ตัดพ้อพ้อหนักหนา  
เพราะซำซำเหลือใจในวันนั้น

-ร้องเทพทอง-

วิพาร์

บัดนั้น

วิพาร์คบบมือแล้วเข้หยัน

ชะช่างต่อมตัวซำวันนั้น  
นี่เคชะท่านพระพี่เลี้ยงช่วย  
หม่อมเมียบจะเกษมเปรมปรีดิ์  
กว่าจะคิดคืนหลังถึงแม่ลูก  
นี่หากว่าวิพาร์พาดันคง  
แต่เจ็บอายเพียงนี้แล้วมิสา  
สบถเสียแล้วจะซี้คร้านไป

จะมาลูแก่โทษทัณฑ์ในวันนี้  
ถ้าหาไม่ก็จะม้วยเป็นผี  
จะนั่งล้อมสามเป็นวงกง  
พอกระดุกมุละเอียดจนเป็นผง  
จึงได้พบสบนองค์เจ้าท่อนไม้  
ยังจะมาลอบนวลชวนไปใหม่  
เขาไม่ขอพ้อใจเห็นหมันต์

## -ร้องตะลุมโปงชั้นเดียว-

ไชยเชษฐ

วิเชียรวิฬาร์  
ทั้งสะบัดสะบั้งทั้งทึงทัง

ชะช่างพุดจากมสัน  
ปัญญานันเคล่าคล่องก็ตรองดู

## -ร้องกระบอกสองไม้-

วิฬาร์

นำเอาน่าหัวรอ  
ถึงเป็นสัตว์เดียรฉานก็พานตรง  
คิดมาน่าอายุชายมูทะลุ  
นางเหล่านั้นทั้งรักทั้งกลัว  
ที่จริงเล่าถึงเขาจะชูง  
นี้มีคมนตรีไรไม่รู้งวาง  
แต่เด็กเด็กกะจิดริดหินิจดู  
เมื่อเห็นเป็นจริงแล้วก็แล้วไป  
ถ้าเป็นใจอ้อมแล้วผู้ตาย  
จะมอดม้วยด้วยโฉมนางเจ็ดคน

ข้ามใจบ้ายออย่าเสริมส่ง  
ไม่รักคบคนหลงเมามัว  
แต่เขายูก็เชื่อว่าเมียชั่ว  
ควรเป็นเมียเป็นผัวทั้งเจ็ดนาง  
แม่นไม่หลงก็จะสงสัยบ้าง  
ช่างเชื่อว่าลูกนางเป็นท่อนไม้  
ก็รู้ยู่สิ้นว่าทำใส่  
แบกหน้ามาโยที่เพิงพล  
ไม่อยากก่อขอกรายเมืองสิงหล  
กว่ากระดูกจะป็นเป็นผงเลย

## -ร้องโลมนอก-

## -ร้องสาธิตาแก้วรวบ 2 คำ

วิฬาร์

นำเอาน่าอตุ  
ทรหอดทอนเป็นคนเคย  
จะว่าเหนื่อยก็เหนื่อยเมื่อขลุคคาง  
จะกลับไปในวังนั่งคอย  
ขอกราบลาฝ่าเท้าท่านทั้งสี่  
แม่นชีวิตยังไม่มรณา

ช่างคิดจริงนั่งผู้ดูตาเลย  
นิจาเอ๋ยหลงไหลแล้วบ้ายพลอย  
ถึงถากถางอย่างไรไม่ราดอย  
เขะนายเล่นสักหนอยเถิดหนึ่งรา  
ซึ่งมีพระคุณแก่เจ้าข้า  
จะอุตส่าห์แทนคุณท่านคนตรง

## -เพลงร่ายนอก-

ทำเสแสร้างปากว่านัยนดาค้อน  
คืนเข้าในวังดั่งจ่านง

แสนงอนแต่งจริดหีบหย่ง  
ไปปราสาทโฉมยงนางทราชมเชย

## -ปี่พาทย์ทำเพลงเร็ว-เชิด-

ฉากที่เจ็ด คินดี

## -ทำเพลงสมิงทองมอญ-

สิงหล

เมื่อนั้น

ท้าวสิงหลตั้งกระซู่ชูเขย

เป็นโรนึ่งก้มหน้านึ่งเฉยเมย  
 เร่งบอกออกมาอย่างนึ่งอยู่  
 หรือชั่วช้าจับได้ไล่ทัน  
 ทำเล่นแต่ตามอำเภอเจ้า  
 เสียดแรงเราออกปากฝากฝังไว้

-รื่องร่ายนอก-

สิงหล

เมื่อนั้น

จึงมีพระราชบัญชา  
 สุวิญชามายกความชอบเจ้า  
 ช่วยลูกเราไว้ไม่วายชนม์  
 กุตั้งใจจัดแจงข้าวของ  
 สมเป็นผู้ใหญ่ไวยปัญญา

-รื่องกล่อมনারี-

สุวิญชา

เมื่อนั้น

รับบัญชาด้วยใจไม่สบาย  
 กลานไปวันทาพระยาอักษร  
 มิได้พูดจาพาที

ไม่แยหน้าตาขึ้นว่ากัน  
 ข้อผิดถูกทุกอย่างโรนึ่ง  
 ว่ากันเสียดใจอย่างแรงใจ  
 เหมือนลูกเต้าพ่อแม่หามีไม่  
 จะว่านานอย่างไรก็ว่ามา

องค์ท้าวสิงหลชกษา  
 ปราศรัยกับพี่เลี้ยงทั้งสี่คน  
 เอ็งเห็นแก่ตาเผ่าท้าวสิงหล  
 บุญคุณเหลือสิ้นคนณา  
 จะสนองคุณเจ้าให้หนักหนา  
 ไม่หลับหูหลับตาไปตามนาย

นวลนางสุวิญชาโหมฉาย  
 จำฝันผายมาเฝ้าพระภูมิ  
 แลวันงลักษ์ณีไหวพี่เลี้ยงทั้งสี่  
 เทวีนึ่งก้มพักตรา

-รื่องกระบอกเงิน-

สุวิญชา

เมื่อนั้น

ในจิตคิดรักพระภักดา  
 จึงทูลสนองพระบัญชา  
 เขาว่าลูกเต้าเป็นท่อนไม้  
 ได้ฮับฮายขายพัคตร์หนักหนา  
 ท่านเชื่อเมียสารพัดเข้าขัดเคือง

สุวิญชาสะเทิ้นเมินหน้า  
 ครั้นจะคิดงวาก็อายใจ  
 อันความแค้นเข้าเลือดตาไหล  
 จับไล่ไสหัวเสียดจากเมือง  
 ไพร่ฟ้าระบือลือเลื่อง  
 จะรื้อเรื่องร่ำไปทำไมมี

-รื่องร่ายนอก-

สิงหล

เมื่อนั้น

ตริตริกนิกไปในทันที  
 จำจะทำโกรธซึ่งขังไว้  
 จะมานะกลับคืนไปหมันต์  
 ท้าวแสวงเมินเสียดไม่คูหน้า  
 เฝ้าแต่ชำเรื่องเคืองค้อน

ท้าวสิงหลเรื่องศรี  
 ครั้งนี้จะล้างอายให้เป็นธรรม์  
 คูใจไชยเชษฐ์เชษฐ์ขวัญ  
 หรือจะอยู่ร่ำพันพิไรออน  
 ทำปิ้งชาเลขนึ่งพิงหมอน  
 แล้วยทจะเข้าที่บรรทมใน

-ปลายเข้ามา-

-ร้องตะนาวแปลง-

ไชยเชษฐ	เมื่อนั้น	ไชยเชษฐเส้าสร้อยลห้อยให้
	เห็นองค์ข้ากษัตริย์ไม่อาลัย	ทั้งทราวมวยก็ไม่โยคี
	ความทุกข์ความเศร้าเข้าร่วมจิต	ปี่มประหนึ่งม้วยมิคลงเป็นผี
	รำพึงพลางทางทรงไศกี	ภูมิสลบลงทันใด

-โอด-

-ร้องวิไลนาคาชั้นเดียว-

สุวิงษา	เมื่อนั้น	นวลนางสุวิงษาศรีใส
	เห็นองค์ทรงสลบไป	ตกใจคือกชกศิว
	ลืมนองลืมนอนอำนัสนาง	พลางหนุนปฤษฎางค์พระทูล
	เอาสุคนธ์ลูบได้ใจสั้นรว	นางรำเรียกผัวกลัวบรลย

-ร้องขึ้นพลับพลา-

ไชยเชษฐ	เมื่อนั้น	องค์พระไชยเชษฐ่มองใส
	ค่อยพินลิมเนตรสังเกตุไป	เห็นลูกแก้วแววไวกับชญา
	พระขึ้นแข็งฤทัยดำรงองค์	กางกรโอบโอบของโอรสา
	สามกษัตริย์โสมนัสหทัย	เหล่าเสนาข้าไทก็ปลื้มเปรม

บทบาทการรำของนางวิฬาร์จะเป็นการรำแบบตีบท ส่วนใหญ่จะใช้ทำนองเพลงที่มีจังหวะ กระชับหรือจังหวะเร็ว ซึ่งมีความสอดคล้องกับบุคลิกของนางวิฬาร์ที่มีความกระชับกระเฉง ว่องไว ปราดเปรียว มีความฉลาดหลักแหลม อีกทั้งยังมีความซื่อสัตย์ จงรักภักดีต่อผู้มีพระคุณ

เพลงที่ใช้ประกอบการรำของนางวิฬาร์ ในละครนอกเรื่องไชยเชษฐ ตอนอุบายนางทั้งเจ็ด ถึงนางแมวยักษ์ ในงานเทศกาลเทิดทูนอาจารย์ลมูล ชมะคุปต์ ปีพ.ศ. 2536 นั้น มีทั้งหมด 41 เพลง เพลงที่ใช้ประกอบการรำของนางวิฬาร์มี 10 เพลง โดยแบ่งเป็น 3 ประเภท คือ

1. เพลงที่มีจังหวะกระชับหรือจังหวะเร็วและมีเอื้อนน้อย เช่น เพลงรำนอก เพลงเย็บ เพลงเทพทอง เพลงกระบอกสองไม้ เพลงสาธิตาแก้วรวบ 2 คำ
2. เพลงที่มีจังหวะค่อนข้างช้า เช่น เพลงจุลฉาย เพลงแม่ศรี เพลงสีนวล
3. เพลงที่ไม่มีเนื้อร้อง เช่น เพลงเชิดและเพลงเร็ว

จากการสัมภาษณ์อาจารย์มันทนา อยู่ยั้งยืน ศิลปินระดับ 7 ว. กลุ่มครุฑยางค์ไทย สำนัก การสังคีต กรมศิลปากร พบว่าการแสดงละครนอกเรื่องไชยเชษฐ ตอนอุบายนางทั้งเจ็ดถึงนางแมวยักษ์ มีเพลงที่ใช้ประกอบการแสดง 3 ประเภท คือ



1. เพลงที่มีจังหวะกระชับหรือจังหวะเร็วและมีเอื่อนน้อย
2. เพลงที่มีจังหวะช้า
3. เพลงที่ไม่มีเนื้อร้อง

เหตุที่ใช้เพลงทั้ง 3 ประเภท ประกอบการแสดงของนางวิพาร์นี้ เนื่องจากบทบาทการแสดงของนางวิพาร์ส่วนใหญ่เป็นบทบาททางด้านกรำแบบตีบท ชนิดที่เรียกว่าเป็นการตีบทแบบคำต่อคำ จึงมีความเหมาะสมกับเพลงที่มีจังหวะกระชับหรือจังหวะเร็วและมีเอื่อนน้อย ได้แก่ เพลงร่ายนอก เพลงเข้ เพลงเทพทอง เพลงกระบอกสองไม้ เพลงสาธิตาแก้วรวบ 2 คำ และถึงถึงแม้ว่านางวิพาร์จะมีชาติกำเนิดเป็นแมว แต่ก็มีความรู้สึกรู้สีกคิดแบบมนุษย์ มีอารมณ์น้อยใจหรืออารมณ์มุ่งมั่น สงบนิ่ง จึงมีความเหมาะสมกับเพลงที่มีจังหวะช้า ได้แก่ เพลงฉุยฉาย เพลงแม่ศรี และเพลงสีนวล และนางวิพาร์เป็นตัวละครที่มีบุคลิก แบบกระฉับกระเฉงว่องไว การไปหรือการมาจึงต้องเป็นไปอย่างรวดเร็ว จึงมีความเหมาะสมกับเพลงที่ไม่มีเนื้อร้อง ได้แก่ เพลงเร็วและเพลงเซ็ค

เพลงที่มีจังหวะกระชับหรือจังหวะเร็วและมีเอื่อนน้อย ได้แก่ เพลงไปนี้

เพลงร่ายนอก เป็นเพลงที่มีลีลาการเอื่อนน้อย กระชับรวดเร็วและสนุกสนาน โดยใช้รับพวงเป็นเครื่องดนตรีชนิดเดียวที่ใช้ตีให้จังหวะการร้องเท่านั้น ดังนั้นถ้าต้องการให้ร้องช้าหรือเร็วก็ใช้รับพวงเป็นตัวกำหนดจังหวะ คือถ้าจะให้ร้องเร็วก็ตีรับพวงให้เร็ว แต่ถ้าจะให้ร้องช้าก็ตีรับพวงให้ช้าลง จึงทำให้นิยมนำเพลงนี้มาใช้เพื่อต้องการเล่าเรื่องหรือดำเนินเรื่องให้รวดเร็ว และแทรกความตลกขบขัน อีกทั้งยังใช้ในการแสดงอารมณ์โกรธอีกด้วย

ดังตัวอย่างเพลงร่ายนอกนี้

-ร้องร่ายนอก-

บัดนั้น  
เรจมาพากันคลาไคล

นางวิพาร์ฟังว่าน่าหมั่นไส้  
ร้องให้ไปไยเสียน้ำตา

เพลงเข้ เป็นเพลงที่ใช้เฉพาะสำหรับอารมณ์เข้เข้ ใช้กับการแสดงละครรำทุกประเภทที่แสดงอารมณ์แบบเดียวกันนี้

ดังตัวอย่างเพลงเข้

-ร้องเข้-

แต่แรกคิดว่าใครหาไหนหนอ  
ข้าแปลกหน้าไปมิได้ทัก  
อันผู้หญิงสิงหลคนแสนร้าย  
หรือเอาอายุขยฝากไว้กับใคร

เอมิรู้หม่อมพ่อเจ้าทอนสัก  
ยังมีคนมัวนังกมาทำไม  
มาติดตามความอายุไปเสียไหน  
จึงอุตสำหามาได้ข้าใครรู้

เพลงเทพทอง เป็นเพลงที่มีความหมายไปในเชิงการต่อว่า คำทอ มีจังหวะกระชับรวดเร็ว นิยมใช้กับตัวละครที่มีบุคลิกกระฉับกระเฉง หรือกำลังมีความรู้สึกโมโห เพลงเทพทองนี้จะช่วยส่งอารมณ์ให้ผู้แสดงเข้าถึงอารมณ์ของการแสดงได้เป็นอย่างดี

ดังตัวอย่างเพลงเทพทองนี้

-ร้องเทพทอง-

บัดนั้น	วิฬาร์คบมือแล้วเขี่ยหยัน
ชะช่างถ่อมตัวชั่ววันนั้น	จะมาลูโทษทัณฑ์ในวันนี้
นี่เดชะท่านพระพี่เลี้ยงช่วย	ถ้าหากไม่ก็จะม้วยเป็นผี
หม่อมเม็ยจะเกษมเปรมปรีดิ์	จะนั่งล้อมสามี่เป็นวงกง
กว่าจะคิดคืนหลังถึงแม่ลูก	พอกระดูกละเอียดจนเป็นผง
นี่หากว่าวิฬาร์พาดันดง	จึงได้พบสบองค์เจ้าท่อนไม้
แต่เจ้าบอชเพียงนี้แล้วมิสา	ยังจะมาลอยนวลชวนไปใหม่
สบดเสียดแล้วจะซี้คร้านไป	เขาไม่ขอพอใจเห็นหมันต์

เพลงกระบอกสองไม้ เป็นเพลงอัตราจังหวะสองชั้น ใช้บรรเลงและขับร้องประกอบการแสดงละครในบทที่ต้องการความรีบด่วน ให้จบเร็ว หรือการไปมารวดเร็ว ภายหลังพระเพลงไพเราะ (โสม สุวาทิต) ได้แต่งขยายขึ้นเป็นอัตราจังหวะสองชั้นและสามชั้น จนครบเป็นเพลงเถา ดังตัวอย่างเพลงกระบอกสองไม้

-ร้องกระบอกสองไม้-

นำเอยน่าหัวร่อ	ข้ามิไซ่บ้ายออย่าเสริมส่ง
ถึงเป็นสัตว์เคี้ยวจางก็พานตรง	ไม่รักคบคนหลงเมามัว
คิดมาน่าอาชชายมูทะลุ	แต่เขายุก็เชื่อว่าเม็ยชั่ว
นางเหล่านั้นทั้งรักทั้งกลัว	ควรเป็นเม็ยเป็นผัวทั้งเจ็ดนาง
ที่จริงเล่าถึงเขาจะขุยง	เม็ยไม่หลงก็จะสงสัยบ้าง
นี่มีคมนกระไรไม่รุ่งราง	ช่างเชื่อว่าลูกนางเป็นท่อนไม้
แต่เด็กเด็กกระจิดริดพิณจตุ	ก็รู้ยู่สันว่าทำไ้
เมื่อเห็นเป็นจริงแล้วก็แล้วไป	แบกหน้ามาโยที่เพิงพล
ถ้าเป็นใจอ๊แมวแล้วสูตาย	ไม่อยากจ้อขอรายเมืองสิงหล
จะมอดม้วยด้วยโถมนางเจ็ดคน	กว่ากระดูกจะป่นเป็นผงเลย

เพลงสาธิตาแก้วรวบ 2 คำ เป็นเพลงที่มักใช้กับตัวละครที่มีบุคลิกไม่เรียบร้อย มีทำนองเพลงที่กระฉับกระเฉง สามารถออกลีลาต่างๆได้ เช่น ลีลาตลก ส่งอารมณ์ให้ตัวละครเข้าถึงบทบาทมากยิ่งขึ้น

ดังตัวอย่างเพลงสาธิตาแก้วรวบ 2 คำนี้

-ร้องสาธิตาแก้ว (รวบ 2 คำ)-

นำเอยน่าอดสู	ช่างดีจริงนึ่งผู้ดูตาเฉย
ทรหอคอดทนเป็นคนเคย	นิจจาเอ๋ยหงไหลแล้วบ้ายพลอย
จะว่าเหนื่อยก็เหนื่อยเมื่อยลูกคาง	ถึงฉาดฉางอย่างไรไม่รำดอย
จะกลับไปในวังนึ่งคอย	เยาะนายเล่นสักหนอยเถิดหนึ่งรา
ขอกราบลาฝ่าเท้าท่านทั้งสี่	ซึ่งมีพระคุณแก่ตัวข้า
แม้มีชีวิตยังไม่มรณา	จะอุตสาห์แทนคุณท่านคนตรง

เพลงที่มีจังหวะช้า ได้แก่เพลงต่อไปนี้

เพลงฉุยฉายและเพลงแม่ศรี จะใช้สำหรับแสดงความภูมิใจในความงาม

ดังตัวอย่างฉุยฉายนางวิพารีนี

-ร้องฉุยฉาย-

ฉุยฉายเอ๋ย	จะจับระบำพื่อนรำถวาย
เอื้องยาตราครกราย	รำฉุยฉายให้งามงด
ถวายพระไทรเทพารักษ์	ที่ปกปักพระโอรส
บวงสรวงเอ๋ย	รำรำบวงสรวงถวายปวงเทวา
รำฉุยฉายกรกรายลีลา	พระไทรเจ้าข้าได้โปรดปราณี
ขอให้พบพระโอรส	เกียรติปรากฏบนปฐพี

ปีพาทย์

-ร้องเพลงแม่ศรี-

เจ้าคนชื่อเอ๋ย	เจ้าคนชื่อชื่อวิพาร์
ตั้งมั่นสัตยา	ในวิญญูณ์ภักดี
จงรักพระจอมราชย์	ถวายชีวาตม์เป็นราชพลี
คุณพระปกเกศี	เจ้าคนดีสิงหลเอ๋ย
แม่ศรีเอ๋ย	แม่ศรีวิพาร์
พื่อนรำทำท่า	ก้มเกล้าประณต
ขอให้พบกุมารา	ประจักษ์ตาปรากฏ
แล้วรำรำไปตามบท	ซ้อยชดไปเอ๋ย

เพลงสีนวล เป็นเพลงทำนองค่อนข้างช้า สามารถแสดงลีลาท่าร่า และจริตของตัวละครได้  
ดังตัวอย่างเพลงสีนวลนี้

-ร้องสีนวล-

ที่นี้สมคิดแล้วอีแมวเอ๋ย	จะเยาะเย้ยถากถางให้หนักหนา
ให้คุ้มข้าแค้นแทนน้ำตา	จะต้องตีต้องคำก็ไม่คิด
ดินเขม้นเข่นเขี้ยวเคี้ยวฟัน	กูจะร่ำรำพันให้เจ็บจิต
ท่าชะเง้อแลเล็งเพ่งพิศ	แต่งจริตหีบห่อย่งเดินตรงมา

เพลงที่ไม่มีเนื้อร้อง ได้แก่ เพลงเชิดและเพลงเร็ว

เพลงเชิด เป็นเพลงหน้าพาทย์ประกอบกิริยาไป-มา หรือการเดินทางในระยะไกลและ  
รีบด่วน

เพลงเร็ว เป็นเพลงหน้าพาทย์ จัดอยู่ในประเภทเพลงหน้าพาทย์อัญเชิญครูทั้งหมดมา  
ชุมนุมในมณฑลพิธีไหว้ครู เมื่อนำมาใช้ในละครนอก เพลงเร็วจะเป็นเพลงที่ใช้สำหรับตัวละครไป  
มาอย่างเร่งรีบ

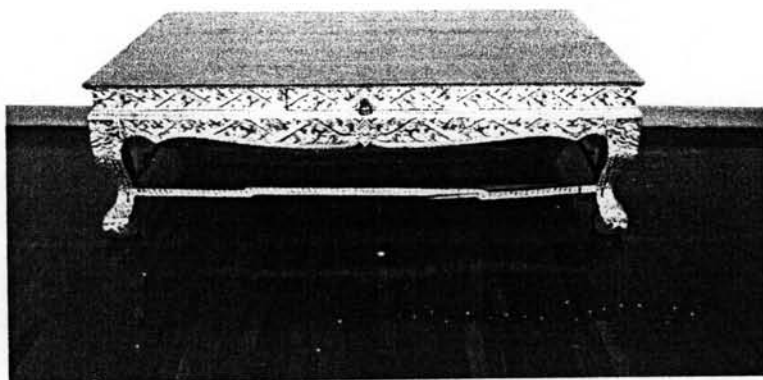
### 3.6 อุปกรณ์ประกอบการแสดงและฉาก

ในการแสดงละครนอกเรื่องไชยเชษฐา ตอนอุบายนางทั้งเจ็ดถึงนางแมวเอ๋ยซุ่ม ที่มีการจัด  
แสดงขึ้นในปี พ.ศ. 2536 นั้น จะเน้นความสมจริงที่อุปกรณ์ประกอบการแสดง จะไม่เน้นความ  
สมจริงที่ฉาก ในการแสดงแต่ละครั้งจึงมีเพียงการกล่าวถึง โดยไม่ได้มีการจำลองฉากตามที่เขียน  
ระบุไว้ในบทละคร ในการจัดแสดงส่วนใหญ่จะนิยมจัดแสดงบนเวทีที่มีการยกพื้นสูงหรือจัดแสดง  
ที่เวทีกลางแจ้ง จึงทำให้ไม่สะดวกต่อการจัดฉาก จะมีเพียงอุปกรณ์ประกอบฉากที่ใช้ในการแสดง  
เพื่อให้การแสดงสมบูรณ์เท่านั้น แต่ครั้งที่มีการจัดแสดงทางสถานีโทรทัศน์กองทัพบก ช่อง 5 นั้น  
มีการจำลองฉากขึ้นด้วยกองทัพบก ช่อง 5 เป็นผู้จัดทำขึ้นเอง

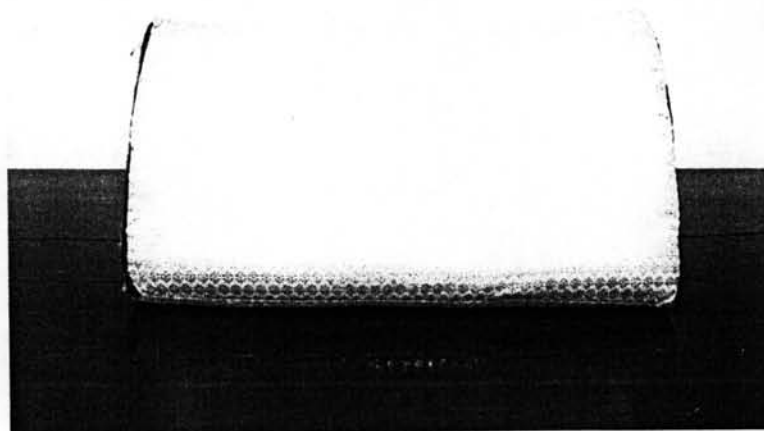
ละครนอกเรื่องไชยเชษฐา ตอนอุบายนางทั้งเจ็ดถึงนางแมวเอ๋ยซุ่ม แบ่งเป็น 7 ฉาก และมี  
อุปกรณ์ประกอบการแสดงดังนี้

ฉากที่ 1 คำหนักมเหสีทั้งเจ็ด

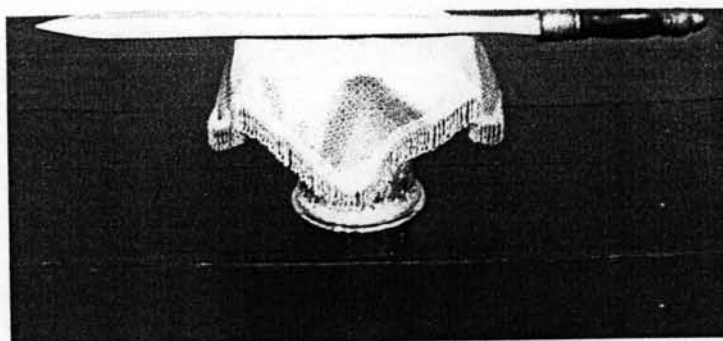
อุปกรณ์ประกอบฉากคือ เตียง หมอนขวาน พระขรรค์



ภาพที่ 5 เคียง  
ที่มา : ผู้วิจัย



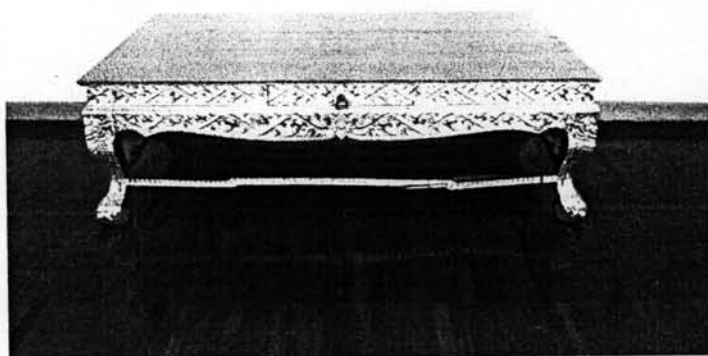
ภาพที่ 6 หมอนขวาน  
ที่มา : ผู้วิจัย



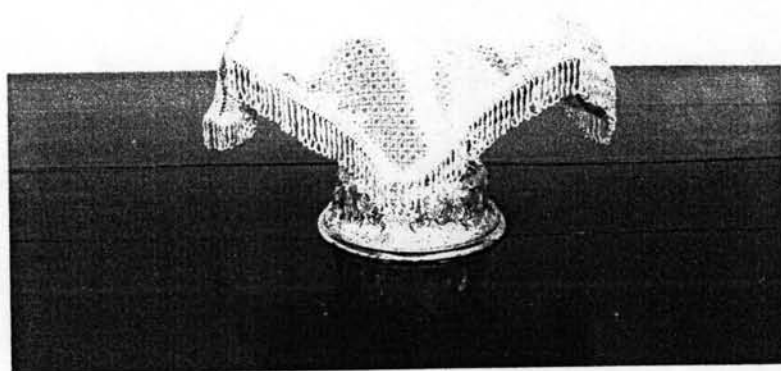
ภาพที่ 7 พระขรรค์  
ที่มา : ผู้วิจัย

ฉากที่ 2 ตำนานนางสุวิมลชา

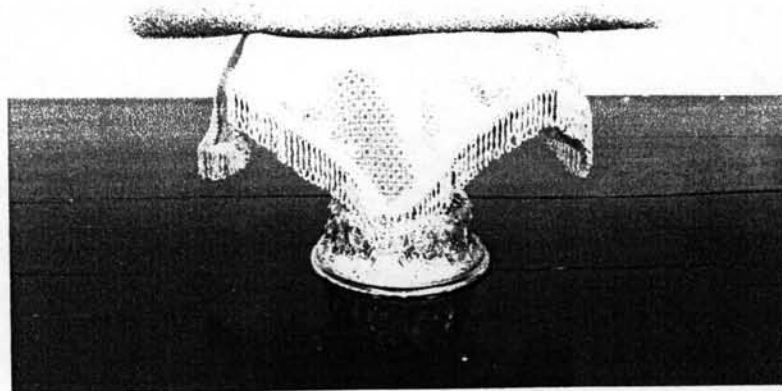
อุปกรณ์ประกอบฉากคือ เติง ฟาน ท่อนไม้ ผ้าหรือตุ๊กตา(แทนตัวเด็ก)



ภาพที่ 8 เติง  
ที่มา : ผู้วิจัย



ภาพที่ 9 พาน  
ที่มา : ผู้วิจัย



ภาพที่ 10 ท่อนไม้  
ที่มา : ผู้วิจัย



ภาพที่ 11 ผ้าหรือตุ๊กตา(แทนตัวเด็ก)  
ที่มา : ผู้วิจัย

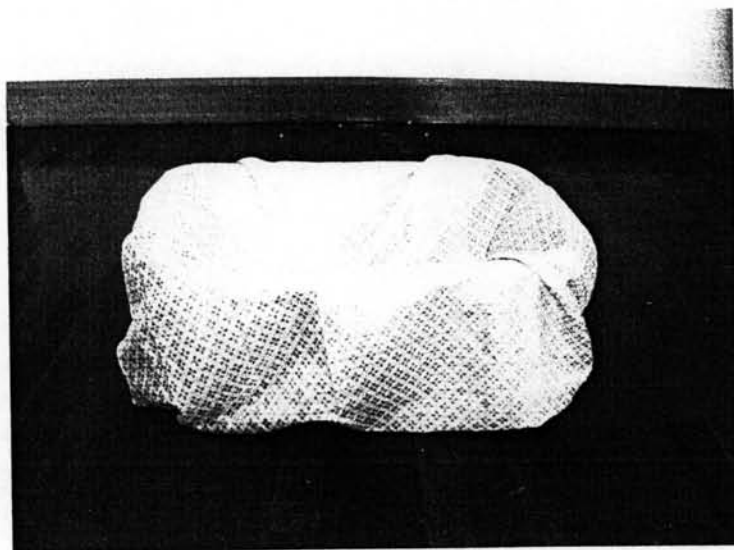
ฉากที่ 3 ป่า

อุปกรณ์ประกอบฉากคือ ต้นไทรหรือต้นไม้ ทราย(แทนหีบ) ผ้า(แทนตัวเด็ก)





ภาพที่ 12 ต้นไทรหรือต้นไม้  
ที่มา : ผู้วิจัย

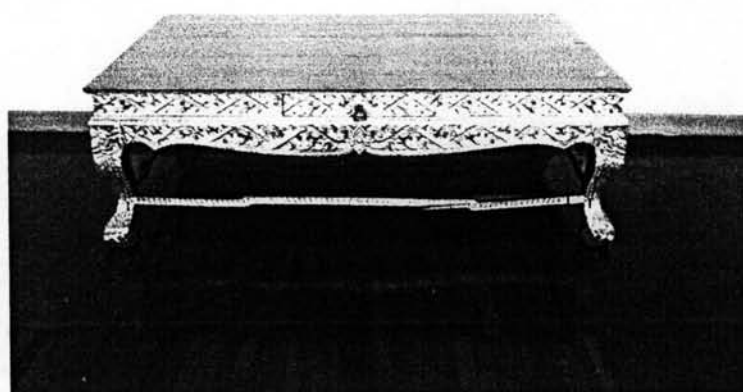


ภาพที่ 13 ตระกร้า(แทนหีบ)  
ที่มา : ผู้วิจัย

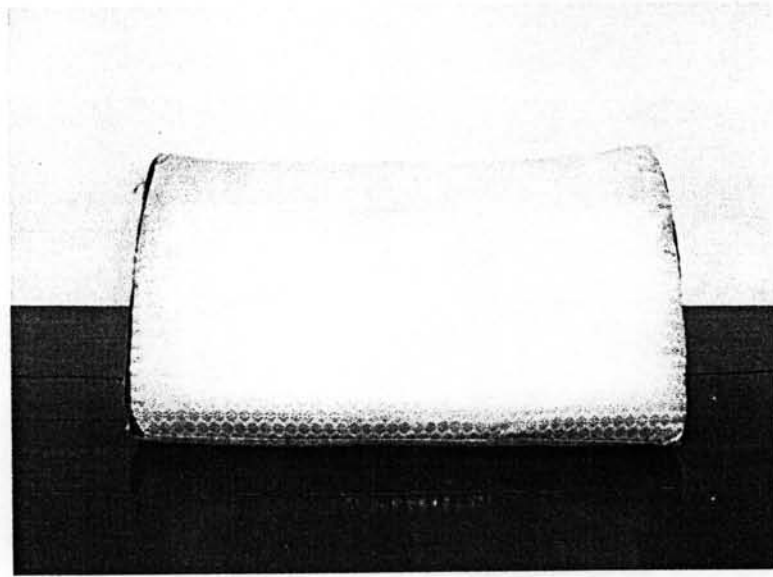


ภาพที่ 14 ผ้า(แทนตัวเด็ก)  
ที่มา : ผู้วิจัย

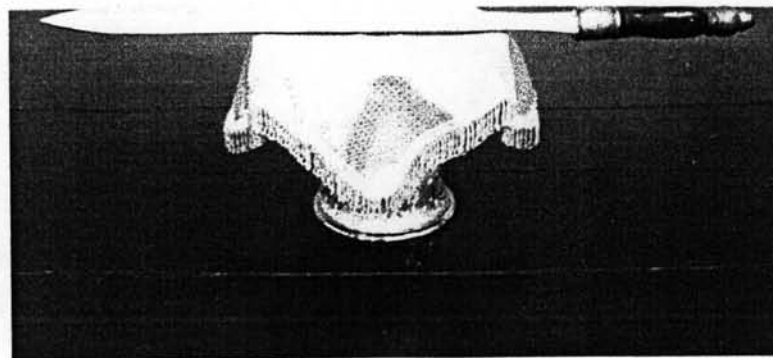
ฉากที่ 4 คำหนักพระไชยเชษฐ  
อุปกรณ์ประกอบฉากคือ เติง หมอนขวาน พระขรรค์



ภาพที่ 15 เติง  
ที่มา : ผู้วิจัย



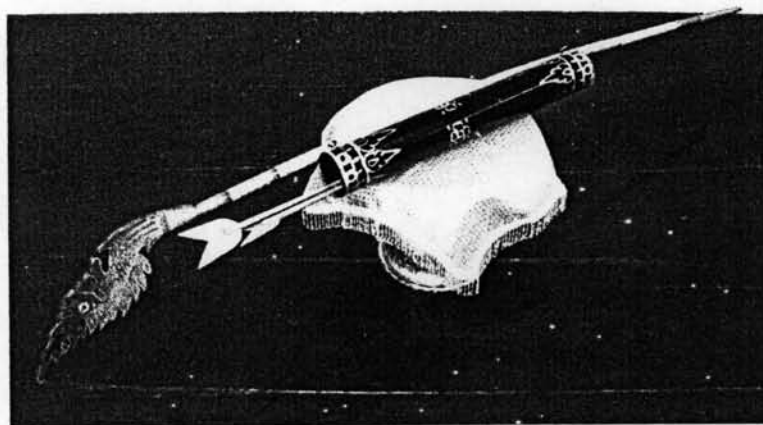
ภาพที่ 16 หมอนขวาน  
ที่มา : ผู้วิจัย



ภาพที่ 17 พระขรรค์  
ที่มา : ผู้วิจัย

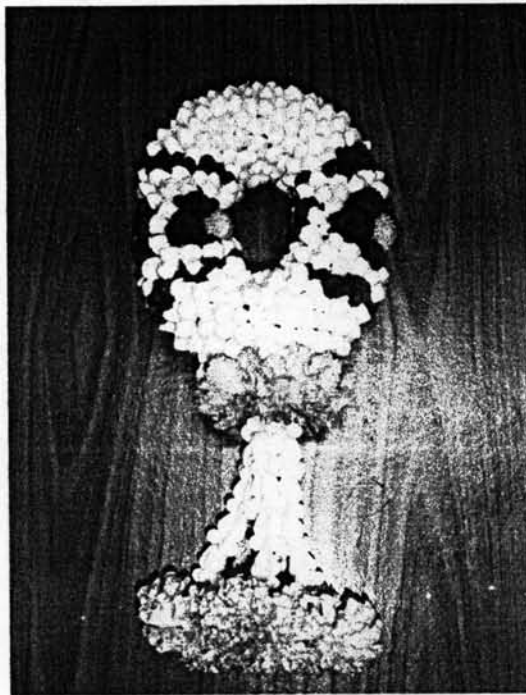
ฉากที่ 5 ป่า

อุปกรณ์ประกอบฉากคือ คันศรและลูกศร พวงมาลัย อาหารหรือขนม ต้นไม้



ภาพที่ 18 คันศรและลูกศร

ที่มา : ผู้วิจัย



ภาพที่ 19 พวงมาลัย  
ที่มา : ผู้วิจัย



ภาพที่ 20 อาหารหรือขนม  
ที่มา : ผู้วิจัย



ภาพที่ 21 ต้นไม้  
ที่มา : ผู้วิจัย

ฉากที่ 6 ประตุมืองสิงหล  
อุปกรณ์ประกอบฉากคือ ขี้ไต้หรือเทียน

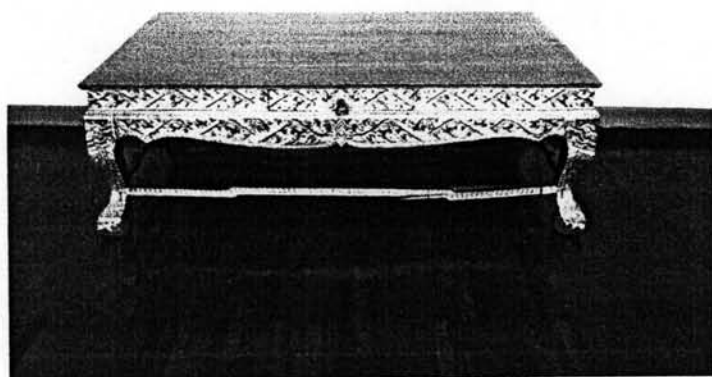


ภาพที่ 22 เทียน

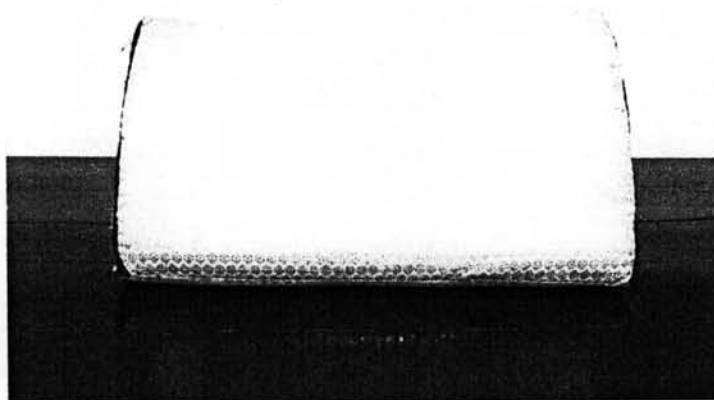
ที่มา : ผู้วิจัย

ฉากที่ 7 ห้องพระโรงเมืองสิงห์

อุปกรณ์ประกอบฉากคือ เติง หมอนขวาน และเครื่องราชูปโภค



ภาพที่ 23 เดีง  
ที่มา : ผู้วิจัย



ภาพที่ 24 หมอนขวาน  
ที่มา : ผู้วิจัย





ภาพที่ 25 เครื่องราชูปโภคทองคำ ศิลปะอยุธยา (พ.ศ. 1967)

ที่มา : ผู้วิจัย

โดยนางวิฬาร์จะใช้อุปกรณ์ประกอบฉาก ทั้งหมด 4 ฉาก คือ  
 ฉากที่ 2 ฉากคำหนักนางสุวิงษา คือ เตียง พาน ท่อนไม้ ผ้าหรือตุ๊กตา(แทนตัวเด็ก)  
 ฉากที่ 3 ฉาก ป่า คือ ต้นไทร ตระกร้า(แทนหีบ) ผ้าหรือตุ๊กตา(แทนตัวเด็ก)  
 ฉากที่ 6 ฉากประตูเมืองสิงหนคร คือ ขี้ไต้หรือเทียน  
 ฉากที่ 7 ฉากท้องพระโรงเมืองสิงหนคร คือ เตียง หมอนขวาน และเครื่องราชูปโภค

### 3.7 โอกาสที่แสดง

ละครนอกเรื่องไชยเชษฐา จะนิยมจัดแสดงในงานมงคล เนื่องจากละครนอกมุ่งเน้นความสนุกสนาน ให้ผู้ชมเกิดความสนุกสนานคล้อยตามไปกับการแสดงและเกิดความรู้สึกว่างานที่มาร่วมนี้มีความสุข ครื้นเครง และโดยเฉพาะอย่างยิ่งในงานหรือพิธีมงคลที่สำคัญต่างๆ มักนิยมนำละครนอกที่มีชื่อเรื่องนำหน้าที่เป็นสิริมงคล ซึ่งตรงกับคำว่าไชย เช่น ไชยทศ ไชยเชษฐา อันมีความเชื่อว่าละครนอกเรื่องที่มีชื่อนำหน้าเป็นสิริมงคลนี้จะส่งผลให้งานหรือพิธีที่จัดให้มีขึ้นนั้นเกิดความเป็นสิริมงคลด้วย ในปี พ.ศ. 2504 เป็นครั้งแรกของกรมศิลปากรที่มีการจัดแสดงละครนอกเรื่องไชยเชษฐา ตอนพบพระโอรสจนถึงนางแมวย้ายซุ้ม ณ สถานีโทรทัศน์กองทัพบก ช่อง 5 และในปีเดียวกันนี้ กรมศิลปากรได้นำการแสดงละครนอกเรื่องไชยเชษฐา ตอนนางแมวย้ายซุ้ม ไปแสดงในพระราชพิธีสังเวยพระสยามเทวาธิราชในพระบรมมหาราชวัง

### สรุป

องค์ประกอบของนางวิฬาร์ในการแสดงละครนอกเรื่องไชยเชษฐา ตอนอุบายนางทั้งเจ็ด ตอนพบพระโอรส ตอนนารายณ์ธิเบศร์ประพาสาป่า และตอนนางแมวย้ายซุ้ม มีดังนี้

ละครนอกเรื่องไชยเชษฐา จะนิยมจัดแสดงในงานมงคล เนื่องจากในงานหรือพิธีมงคลต่างๆ มักนิยมนำละครนอกที่มีชื่อเรื่องนำหน้าที่เป็นสิริมงคลไปจัดแสดง ซึ่งตรงกับคำว่าไชย เช่น ไชยทศ ไชยเชษฐา อันมีความเชื่อว่าละครนอกเรื่องที่มีชื่อนำหน้าเป็นสิริมงคลนี้จะส่งผลให้งานหรือพิธีที่จัดให้มีขึ้นนั้นเกิดความเป็นสิริมงคล อีกทั้งละครนอกยังมุ่งเน้นความสนุกสนาน

ในการแสดงละครแต่ละครั้งจะมีการปรับบทละครเพื่อใช้ประกอบการแสดงชิ้นใหม่ เช่นเดียวกับละครนอกเรื่องไชยเชษฐา ที่มีการปรับบทละครโดยมีการแทรกบทประกอบการรำ ร่าย ร้อง เนื่องจากไม่ปรากฏในบทละครนอกเรื่องไชยเชษฐา พระราชนิพนธ์ในรัชกาลที่ 2 โดยอาจารย์มนตรี ตราโมท ได้ประพันธ์เนื้อเรื่องขึ้นใหม่ เพื่อใช้ขับร้องประกอบการแสดง จัดแสดงครั้งแรกเมื่อปี พ.ศ. 2504 ต่อมาในปี พ.ศ. 2536 อันเป็นปีที่มีการจัดงานเทศกาลเทิดเกียรติคุณครูอุดม ชมะคุปต์ ได้จัดให้มีการแสดงละครนอกเรื่องไชยเชษฐา โดยแสดงทั้งหมด 4 ตอน คือ ตอนอุบาย นางทั้งเจ็ด ตอน พบพระโอรส ตอนนารายณ์ริบศรประพาสาป และตอนนางแมวย้ายซุ้ม โดยใช้ชื่อการแสดงว่าละครนอกเรื่องไชยเชษฐา ตอนอุบายนางทั้งเจ็ดถึงนางแมวย้ายซุ้ม โดยอาจารย์พรรัตน์ หวังในธรรมได้กรุณามอบให้อาจารย์เฉลิมศักดิ์ เย็นสำราญ แต่งขยายบทขับร้องเป็นบทรำ ร่าย ร้องแบบยาวขึ้น โดยมีการเพิ่มเติมบทขับร้องทำนองเพลง ร่าย 1 บท และบทขับร้องเพลงแม่ศรี 1 บท เพื่อแสดงในงานเทศกาลเทิดเกียรติคุณครูอุดม ชมะคุปต์ ณ เวทีสังคีตศาลา

ผู้ที่สามารถแสดงเป็นนางวิฬาร์ได้นั้น จะต้องมียุทธศาสตร์รูปร่างค่อนข้างเล็กมีส่วนสูงประมาณ 160 – 165 เซนติเมตร หรือสูงไม่เกินพระไชยเชษฐาและนางสุวิงษา มีพื้นฐานความรู้ด้านการแสดงละครรำตัวนาง ทั้งรำพื้นฐาน รำมาตรฐาน รำหน้าพาทย์ มีความเข้าใจและมีความแม่นยำในบท รวมถึงกระบวนการทำรำและจังหวะของเพลงที่ใช้ในการแสดง มีทักษะในการแสดงอารมณ์ตามบทบาทในการแสดง ให้ความสำคัญกับการจัดแบ่งเวลาในการฝึกซ้อมอย่างต่อเนื่อง ก่อนออกแสดงจริง นอกจากนี้ผู้ที่แสดงเป็นนางวิฬาร์ยังต้องมีการฝึกหัดทักษะต่างๆ โดยจะต้องศึกษาบทบาทของ นางวิฬาร์เป็นอย่างดี ฝึกหัดการร้องเพลง ฝึกหัดการปฏิบัติท่ารำของนางวิฬาร์ด้วยท่าคืบ และปฏิบัติท่ารำเข้ากับเพลงและดนตรี ฝึกหัดการใช้สีหน้า และแววตา ฝึกหัดการใช้น้ำเสียงแบบสูง ต่ำ และการทำเสียงพิเศษ เช่น เสียงที่เกิดจากการกระแอมในลำคอ และการฝึกหัดการเจรจา ที่เป็นการเจรจาแบบแทรกในระหว่างตัวละครอื่นๆกำลังทำบท

การแต่งกายของนางวิฬาร์จะแต่งกายยืนเครื่องตัวนางสีน้ำเงิน สวมกระบังหน้าชนิดที่มีหัวแมวประดับอยู่ด้วยหรือเรียกว่าศีรษะแมว การแต่งหน้าจึงแต่งตามแบบละครรำหรือการแต่งหน้าแบบสวยงาม และในการแสดงนั้นจะไม่เน้นความสมจริงที่ฉาก จะใช้เหตุการณ์สมมติ และเน้นที่อุปกรณ์ประกอบการแสดงเพื่อให้การแสดงสมบูรณ์

การแสดงละครนอกเรื่องไชยเชษฐา ตอนอุบายนางทั้งเจ็ดถึงนางแมวย้ายซุ้ม จะใช้วงปี่พาทย์เครื่องหก ประกอบด้วยเครื่องดนตรีคือ ปี่ใน ระนาดเอก ระนาดทุ้ม ฉิ่งวงใหญ่ ตะโพนไทย กลองทัด กลองแขก ฉิ่ง เพลงที่ใช้ประกอบการแสดงละครนอกเรื่องไชยเชษฐา ตอนอุบายนางทั้ง

เจ็ดถึงนางแมวย้ายผู้มีทั้งหมด 41 เพลง ส่วนเพลงที่ใช้ประกอบการรำของนางวิพารีน จะมีทั้งหมด 10 เพลง โดยแบ่งเป็น 3 ประเภท คือ

1. เพลงที่มีจังหวะกระชับหรือจังหวะเร็วและมีเอื้อนน้อย เช่น เพลงร่ายนอก เพลงเข้ เพลงเทพทอง เพลงกระบอกสองไม้สองไม้ เพลงสาธิตาแก้วรวบ 2 คำ
2. เพลงที่มีจังหวะค่อนข้างช้า เช่น เพลงอุบาย เพลงแม่ศรี เพลงสีนวล
3. เพลงที่ไม่มีเนื้อร้อง เช่น เพลงเชิดและเพลงเร็ว

เหตุที่ใช้เพลงทั้ง 3 ประเภท ประกอบการแสดงของนางวิพารีน เนื่องจากบทบาทของนางวิพารีนที่โดดเด่นในการแสดงละครนอกเรื่องไชยเชษฐา ตอนอุบายนางทั้งเจ็ดถึงนางแมวย้ายผู้มีนั้น มีความสอดคล้องกับเพลงทั้ง 3 ประเภท ดังที่กล่าวมา

ส่วนใหญ่เป็นบทบาททางด้านการรำแบบตีบท ชนิดที่เรียกได้ว่าเป็นการตีบทแบบคำต่อคำ จึงมีความเหมาะสมกับเพลงที่มีจังหวะกระชับหรือจังหวะเร็วและมีเอื้อนน้อย ได้แก่ เพลงร่ายนอก เพลงเข้ เพลงเทพทอง เพลงกระบอกสองไม้ เพลงสาธิตาแก้วรวบ 2 คำ และถึงถึงแม้ว่านางวิพารีนจะมีชาติกำเนิดเป็นแมว แต่ก็มีความรู้สึกลึกซึ้งแบบมนุษย์ มีอารมณ์น้อยใจหรืออารมณ์มุ่งมั่นสงบนิ่ง จึงมีความเหมาะสมกับเพลงที่มีจังหวะช้า ได้แก่ เพลงอุบาย เพลงแม่ศรี และเพลงสีนวล และนางวิพารีนเป็นตัวละครที่มีบุคลิก แบบกระฉับกระเฉงว่องไว การไปหรือการมาจึงต้องเป็นไปอย่างรวดเร็ว จึงมีความเหมาะสมกับเพลงที่ไม่มีเนื้อร้อง ได้แก่ เพลงเร็วและเพลงเชิด

ในการแสดงละครนอกเรื่องไชยเชษฐา ตอนอุบายนางทั้งเจ็ดถึงนางแมวย้ายผู้มี ที่มีการจัดแสดงขึ้นในปี พ.ศ. 2536 นั้น จะไม่เน้นความสมจริงที่ฉาก จะมีเพียงอุปกรณ์ประกอบฉากที่ใช้ในการแสดงเพื่อให้การแสดงสมบูรณ์เท่านั้น โดยแบ่งการแสดงออกเป็น 7 ฉาก ซึ่งนางวิพารีนจะใช้อุปกรณ์ประกอบฉาก ทั้งหมด 4 ฉาก คือ

- ฉากที่ 2 ฉากดำเนินนางสุวิงษา คือ เตียง พาน ท่อนไม้ ผ้า(แทนตัวเด็ก)
- ฉากที่ 3 ฉากป่า คือ ดันไทร ตระกร้า(แทนหีบ) ผ้า(แทนตัวเด็ก)
- ฉากที่ 6 ฉากประตูเมืองสิงหนคร คือ ขี้ไต้หรือเทียน
- ฉากที่ 7 ฉากท้องพระโรงเมืองสิงหนคร คือ เตียง หมอนขวาน และเครื่องราชูปโภค