

รายการอ้างอิง



ภาษาไทย

กองผังเมือง, สำนักปลัดกรุงเทพมหานคร. มาตรการทางผังเมืองของกรุงเทพมหานคร และ  
กฎหมายที่เกี่ยวข้อง. โรงพิมพ์งานผลิตสื่อการเรียนการสอน, ม.ป.ท., ม.ป.ป..  
กฤช เพิ่มพันจิตต์. ทฤษฎีและแนวความคิดที่เกี่ยวกับกระบวนการเกิดเมือง. 1,000 เล่ม.

พิมพ์ครั้งที่ 1. กรุงเทพมหานคร: โรงพิมพ์ บริษัทศรีเอทีพี ฟับลิชชิง จำกัด, 2536.  
กรมทางหลวง, กระทรวงคมนาคม. รายงานโครงการก่อสร้างทางหลวงหมายเลข 3344.  
ม.ป.ท., ม.ป.ป..

ภาธร กุญชล และ ทรงสรรค์ นิลกำแหง. วิวัฒนาการทางกายภาพของกรุงรัตนโกสินทร์ฝั่ง  
ตะวันออกตั้งแต่เริ่มสร้างกรุงจนถึงสมัยเปลี่ยนแปลงการปกครอง. วารสาร  
มหาวิทยาลัยศิลปากร. ปีที่ 4-5. ฉบับพิเศษ, (ธันวาคม 2523-ธันวาคม 2525),  
หน้า 221-243.

ครรชิต ห่อวิวัฒน์. การศึกษาเพื่อเป็นแนวทางการพัฒนาการใช้ที่ดินเพื่ออยู่อาศัยของเขตห้วยขวาง.  
วิทยานิพนธ์ ปริญญาโทบริหารศึกษาศาสตร์ ภาควิชาการวางแผนภาคและเมือง จุฬาลงกรณ์  
มหาวิทยาลัย, 2531.

คณะกรรมการปฏิบัติการกิจการวิจัยเกี่ยวกับกรุงเทพมหานคร, จุฬาลงกรณ์มหาวิทยาลัย. สถาบัน  
วิจัยสภาวะแวดล้อม. กรุงเทพฯ 2545. กรุงเทพมหานคร: โรงพิมพ์จุฬาลงกรณ์  
มหาวิทยาลัย, 2526.

จุฬาลงกรณ์มหาวิทยาลัย. องค์ประกอบทางกายภาพกรุงรัตนโกสินทร์. 500 เล่ม. พิมพ์ครั้งที่ 1.  
โรงพิมพ์จุฬาลงกรณ์มหาวิทยาลัย, 2534.

\_\_\_\_\_. คณะวิศวกรรมศาสตร์. ปัญหาและวิธีแก้ไขการจราจรในเขตกรุงเทพ  
มหานคร. กรุงเทพมหานคร: สำนักพิมพ์ ป.สัมพันธ์พาณิชย์, พ.ศ.2520.

จิรพัฒน์ โชติศิลากร. วิศวกรรมการทาง. กรุงเทพฯ: พิสิกส์ เซนเตอร์การพิมพ์, 2517.

ฉัตรชัย พงศ์ประยูร. การตั้งถิ่นฐานมนุษย์ทฤษฎีและแนวปฏิบัติ. กรุงเทพมหานคร: ภาควิชา  
ภูมิศาสตร์ คณะอักษรศาสตร์ จุฬาลงกรณ์มหาวิทยาลัย, 2536.

ฉัตรชัย พงศ์ประยูร. ภูมิศาสตร์เมือง. 3,000 เล่ม. พิมพ์ครั้งที่ 1. กรุงเทพมหานคร:  
บริษัท สำนักพิมพ์ ไทยวัฒนาพานิชย์ จำกัด, 2527.

ชชนี วาลสี. ภูมิศาสตร์เมือง. พิมพ์ครั้งที่ 1 ยานนาวา: โรงพิมพ์แสงจันทร์, 2528.

นิคม ปราชญ์นคร. กฎหมายและระเบียบควบคุมอาคาร พร้อมด้วยกฎหมายอื่น ๆ ที่เกี่ยวข้องกับ  
กรุงเทพฯ : โรงพิมพ์อักษรไทย, 2524.

ปัญญา วิทยสระณะ. กรุงเทพฯ 2525. อนุสาร อ.ส.ท., ปีที่ 22, ฉบับที่ 9 (เมษายน 2525),  
หน้า 70-78.

บุปผญา สุวรรณมาศ. การสร้างบ้านแปลงเมืองรัตนโกสินทร์. กรุงเทพฯ: โครงสร้างเมืองทาง  
ด้านประโยชน์ใช้สอย 2325-2525. กรุงเทพฯ: สถาบันไทยคดีศึกษา มหาวิทยาลัย  
ธรรมศาสตร์, 2525.

\_\_\_\_\_. สร้างบ้านแปลงเมืองรัตนโกสินทร์, วารสารไทย, ปีที่ 2, ฉบับที่ 6  
(เมษายน-มิถุนายน 2525), หน้า 44-58.

พิชญโรจน์ พลับรุ่งการ. การจราจรและการขนส่ง. กรุงเทพฯ: ภาควิชาการออกแบบและ  
วางผังชุมชนเมือง คณะสถาปัตยกรรมศาสตร์ มหาวิทยาลัยศิลปากร, 2530.

ไพบุลย์ ช่างเรียง และอวยชัย ชะบา. การบริหารผังเมือง. ศูนย์ศึกษาชุมชนเมือง, สถาบัน  
บัณฑิตพัฒนบริหารศาสตร์. ม.ป.ท., ม.ป.ป..

มนู วัลยะเพ็ชร. การตั้งถิ่นฐานในชนบทของประเทศไทย. ภาควิชาภูมิศาสตร์.  
คณะอักษรศาสตร์, มหาวิทยาลัยศิลปากร: นครปฐม, 2520.

มหาวิทยาลัยธรรมศาสตร์. คณะเศรษฐศาสตร์. รายงานการสัมมนาวิชาการประจำปี 2526  
เรื่องประเทศไทยคือกรุงเทพ?. กรุงเทพมหานคร: 2525.

มหาดไทย. กระทรวง. การออกแบบและวางผังถนนในเมือง. กรุงเทพฯ : กองวิศวกรรม  
จราจร สำนักผังเมือง, 2524.

\_\_\_\_\_. กระทรวง. สำนักผังเมือง. รายงานการปรับปรุงผังนครหลวง ครั้งที่ 1.  
(ฉบับสมบูรณ์)

\_\_\_\_\_. กระทรวง. สำนักผังเมือง. ผังเมืองรวมกรุงเทพมหานคร. (พ.ศ.2524-2544).  
สมาคมสังคมศาสตร์แห่งประเทศไทย, หน่วยวิจัย. การเติบโตของเขตชุมชนในภาคกรุงเทพ

มหานคร. กรุงเทพมหานคร: โรงพิมพ์สมาคมสังคมศาสตร์แห่งประเทศไทย, 2519.

สำนักงานสถิติแห่งชาติ, สำนักนายกรัฐมนตรี. รายงานสำมะโนประชากรและการเคหะ  
พ.ศ.2533 ภาคกรุงเทพมหานคร. โรงพิมพ์อักษรไทย: 2536.

สำนักผังเมือง. ข้อมูล สถิติ ตัวเลข ทางวิศวกรรมเพื่อการวางและจัดทำผังเมืองรวม.

กรุงเทพมหานคร: สำนักผังเมือง กระทรวงมหาดไทย, 2535.

อภิชาติ วงศ์แก้ว, ดร. การวางผังเมืองและการจัดผังอาคารเพื่อประหยัดพลังงาน.

การประชุมทางวิชาการในงานสถาปนิก 29, สมาคมสถาปนิกสยามในพระบรมราชูปถัมภ์.

(17-18 เมษายน 2529). กรุงเทพมหานคร: 2529.

อัน นิมมานเหมินทร์. ปัญหาการจราจรทางบกในประเทศไทย. การสัมมนาเกี่ยวกับวิชาทาง

ผังเมืองและสถาปัตยกรรม. พระนคร: การพิมพ์พระนคร, 2510.

อัษฎางค์ ปรายานนท์. การจราจรในกรุงเทพฯ และการวางแผนทางกายภาพ. มหาวิทยาลัย

ศิลปากร, ปีที่ 1 ฉบับที่ 1 (ตุลาคม-ธันวาคม 2520), หน้า 106-144.

ภาษาอังกฤษ

- Abrams, C. The Language of Cities a Glossary of Terms. America: The Colonial Press Inc., 1971.
- Burns, Wilfred. New Town for Old : The Technique of Urban Renewal. London : Leonard Hill, 1963.
- De Chiara, Jodeph and Koppelman, Lee. Urban planning and Design Criteria. 3rd ed. New York : Van Nostrand Reinhold Company. 1982.
- Gallion, B.A. The urban pattern. America: D.Van Nostrand Company, Inc., 1950.
- Japan Interantional Cooperation Agency. Flasibility Study on The Second Stage Expressway System in The Greater Bangkok, Final Report Volume I. Bangkok : Expressway and Rapid Transit Authority of Thailand, 1983.
- \_\_\_\_\_. Study on Road Improvement, Rehabilitation and Traffic Safety in Bangkok. Bangkok, March 1986.
- Lynch, K. Site Planning. America: Colonial Press Inc., 1973.
- Pederson, E.O. Transportation in Cities. New York : Pergamon Press, 1980.
- S. So, Frank, and Others, Ed. The Practiec of Local Government. Planning. Wachington D.C. : International City Management Associatio, 1979.
- The City of New York. City Planning Commission, Department of City Planning. Zoning Resolution. New York : Department of City Planning.



ภาคผนวก

### ข้อบัญญัติกรุงเทพมหานคร

เรื่อง กำหนดบริเวณห้ามก่อสร้าง ดัดแปลง ใช้หรือเปลี่ยนแปลงใช้อาคารบางชนิดหรือบางประเภท บริเวณโดยรอบสวนหลวง ร.๕ ในท้องที่แขวงหนองบอน แขวงประเวศ เขตพระโขนง กรุงเทพมหานคร

พ.ศ. ๒๕๓๒

โดยที่เป็นการสมควรมีข้อบัญญัติกรุงเทพมหานคร เรื่อง กำหนดบริเวณห้ามก่อสร้าง ดัดแปลง ใช้หรือเปลี่ยนแปลงใช้อาคารบางชนิดหรือบางประเภท บริเวณโดยรอบสวนหลวง ร.๕ ในท้องที่แขวงหนองบอน แขวงประเวศ เขตพระโขนง กรุงเทพมหานคร

อาศัยอำนาจตามความในมาตรา ๑๓ แห่งพระราชบัญญัติควบคุมอาคาร พ.ศ. ๒๕๒๒ และมาตรา ๕๗ แห่งพระราชบัญญัติระเบียบบริหารราชการกรุงเทพมหานคร พ.ศ. ๒๕๒๘ กรุงเทพมหานคร โดยความเห็นชอบของสภากรุงเทพมหานคร จึงตราข้อบัญญัติขึ้นไว้ ดังต่อไปนี้

ข้อ ๑ ข้อบัญญัตินี้เรียกว่า “ข้อบัญญัติกรุงเทพมหานคร เรื่อง กำหนดบริเวณห้ามก่อสร้าง ดัดแปลง ใช้หรือเปลี่ยนแปลงใช้อาคารบางชนิดหรือบางประเภท บริเวณโดยรอบสวนหลวง ร.๕ ในท้องที่แขวงหนองบอน แขวงประเวศ เขตพระโขนง กรุงเทพมหานคร พ.ศ. ๒๕๓๒”

ข้อ ๒ ข้อบัญญัตินี้ให้ใช้บังคับตั้งแต่วันถัดจากวันประกาศในราชกิจจานุเบกษา เป็นต้นไป

ข้อ ๓ ในข้อบัญญัตินี้

(๑) “บริเวณโดยรอบสวนหลวง ร.๕” หมายความว่า บริเวณที่ ๑ บริเวณที่ ๒ และบริเวณที่ ๓ ซึ่งมีพื้นที่ทิศเหนือจดคลองคูเรือมาจนสุดคลองและเข้าบรรจบถนนภายในหมู่บ้านเสรีออ่อนนุช เลี้ยวซ้ายไปตามถนนในหมู่บ้านเข้าซอยสุเหร่าบึงหนองบอนเรื่อยมาตามถนนซอยเส้นนี้ จนตัดกับคลองศาลาลอยล่างลงมาตามคลองศาลาลอยล่างจนบรรจบคลองมะขามเทศจากจุดนี้เลี้ยวขวามาตามคลองมะขามเทศจนบรรจบคลองปลัดเปรียง ทิศใต้จดคลองหนองบอนและแนวขนานฝั่งใต้ ซึ่งห่างจากเขตถนนของถนนสุขุมวิท ซอย ๑๐๓ (ซอยอุดมสุข) ๑๕ เมตร ทิศตะวันออกจดคลองปลัดเปรียง ทิศตะวันตกจดแนวขนานฝั่งตะวันออกซึ่งห่างจากเขตถนนของถนนศรีนครินทร์ ๑๕ เมตร

(๒) “บริเวณที่ ๑” หมายความว่า พื้นที่ในบริเวณระหว่างทิศเหนือจดคลองมะขามเทศทิศใต้และทิศตะวันตกจดคลองหนองบอน ทิศตะวันออกจดคลองปลัดเปรียง ยกเว้นบริเวณที่มีพระราชกฤษฎีกากำหนดเขตที่ดินในบริเวณที่จะเวนคืนในท้องที่แขวงหนองบอน เขตพระโขนง กรุงเทพมหานคร พ.ศ. ๒๕๓๑

(๓) “บริเวณที่ ๒” หมายความว่า พื้นที่ในบริเวณระหว่างทิศเหนือจดคลองคูเรือมาจนสุดคลองและเข้าบรรจบถนนภายในหมู่บ้านเสรีออ่อนนุช เลี้ยวซ้ายไปตามถนนในหมู่บ้านเข้าซอยสุเหร่าบึงหนองบอนเรื่อยมาตามถนนซอยเส้นนี้จนตัดกับคลองศาลาลอยล่าง ลงมาตามคลองศาลาลอยล่างจนบรรจบคลองมะขามเทศจากจุดนี้เลี้ยวขวามาตามคลองมะขามเทศจนบรรจบคลองปลัดเปรียง ทิศใต้จดคลองหนองบอนและแนวขนานฝั่งเหนือซึ่งห่างจากเขตถนนของถนนสุขุมวิทซอย ๑๐๓ (ซอยอุดมสุข) ๑๕ เมตร ทิศตะวันออกจดคลองปลัดเปรียง ทิศตะวันตกจดแนวขนานฝั่งตะวันออกซึ่งห่างจากเขตถนนของถนนศรีนครินทร์ ๑๕ เมตร ยกเว้นบริเวณที่ ๑ และบริเวณที่มีพระราชกฤษฎีกากำหนดเขตที่ดินในบริเวณที่จะเวนคืนในท้องที่แขวงหนองบอน เขตพระโขนง กรุงเทพมหานคร พ.ศ. ๒๕๓๑

(๔) “บริเวณที่ ๓” หมายความว่า พื้นที่ภายในระยะ ๑๕ เมตร จากเขตถนนทั้งสองฟากของถนนสุขุมวิท ซอย ๑๐๓ (ซอยอุดมสุข) ตั้งแต่ทางแยกตัดกับถนนศรีนครินทร์ไปทางทิศตะวันออกจนจรดคลองหนองบอน ทั้งนี้ ตามแผนที่ท้ายข้อบัญญัตินี้

(๕) “สถานกีฬา” หมายความว่า อาคารหรือส่วนหนึ่งส่วนใดของอาคารหรือสถานที่ที่ใช้เป็นที่ฝึกซ้อม แข่งขัน หรือชมกีฬา หรืออาคารที่มีลักษณะทำนองเดียวกัน สำหรับให้บริการแก่ผู้เล่นหรือผู้ชม

(๖) “สถานที่เก็บสินค้า” หมายความว่า รวมถึงอาคารหรือส่วนหนึ่งส่วนใดของอาคารที่มีลักษณะในทำนอง เดียวกันที่ใช้เป็นที่สำหรับเก็บ พัก หรือขนถ่ายสินค้า หรือสิ่งของเพื่อประโยชน์ทางการค้า

ข้อ ๔ ภายในบริเวณที่ ๑ ห้ามมิให้บุคคลใดก่อสร้างหรือดัดแปลงอาคารอื่นใด นอกจากอาคารดังต่อไปนี้

(๑) อาคารที่พักอาศัยประเภทบ้านเดี่ยว

(๒) อาคารหรือสถานที่ทำการของทางราชการ

(๓) อาคารพาณิชย์ที่ไม่ใช่ประเภทอาคารห้องแถวตึกแถว หรือประเภทอาคารขนาดใหญ่

(๔) สถานกีฬา ซึ่งจุคนดูได้ไม่เกิน ๑๕๐ คน และไม่ใช่ประเภทอาคารขนาดใหญ่

(๕) ถนน เขื่อน สะพาน อุโมงค์ ทางหรือท่อระบายน้ำ ทำน้ำ รั้ว กำแพง ประตู เสาไฟฟ้า ท่อประปา ป้ายทางราชการ ป้ายเพื่อการเลือกตั้ง และป้ายชื่อสถานประกอบการที่มีพื้นที่รวมกันไม่เกิน ๕ ตารางเมตร ทั้งนี้ อาคารตามวรรคหนึ่ง ต้องมีความสูงไม่เกิน ๑๕ เมตร โดยวัดจากระดับถนน หรือขอบทางเท้าที่

ใกล้ที่สุดถึงส่วนที่สูงที่สุดของอาคาร

ข้อ ๕ ภายในบริเวณที่ ๒ ห้ามมิให้บุคคลใดก่อสร้างหรือดัดแปลงอาคารอื่นใด นอกจากอาคารดังต่อไปนี้

(๑) อาคารที่พักอาศัย

(๒) อาคารหรือสถานที่ทำการของทางราชการ

(๓) อาคารพาณิชย์

(๔) สถานที่เก็บสินค้า ที่มีพื้นที่อาคารรวมกันไม่เกิน ๑๐๐ ตารางเมตร

(๕) อาคารเลี้ยงสัตว์ที่ไม่ใช่เพื่อการค้า หรือโดยก่อเหตุรำคาญ และมีพื้นที่อาคารรวมกันไม่เกิน ๑๐๐

ตารางเมตร

(๖) โรงเรียนเอกชน

(๗) สถานกีฬา

(๘) สถานพยาบาล

(๙) สถานสงเคราะห์หรือรับเลี้ยงคนชรา

(๑๐) สถานสงเคราะห์หรือรับเลี้ยงเด็ก

(๑๑) ถนน เขื่อน สะพาน อุโมงค์ ทางหรือท่อระบายน้ำ ทำน้ำ รั้ว กำแพง ประตู เสาไฟฟ้า ท่อประปา

และป้าย

ทั้งนี้ อาคารตามวรรคหนึ่ง ต้องมีความสูงไม่เกิน ๒๓ เมตร โดยวัดจากระดับถนนหรือขอบทางเท้าที่ ใกล้ที่สุดถึงส่วนที่สูงที่สุดของอาคาร

ข้อ ๖ ภายในบริเวณที่ ๓ ห้ามมิให้บุคคลใดก่อสร้างหรือดัดแปลงอาคารดังต่อไปนี้

(๑) ห้องแถว

(๒) ตึกแถว

(๓) อาคารพาณิชย์

- (๔) อาคารขนาดใหญ่
- (๕) โรงมหรสพ
- (๖) โรงแรม
- (๗) ศูนย์การค้า
- (๘) สถานที่เก็บสินค้า
- (๙) โรงงานอุตสาหกรรม

ข้อ ๗ อาคารที่ก่อสร้างมาก่อนหรือหลังวันที่ข้อบัญญัตินี้ใช้บังคับ ห้ามดัดแปลง หรือเปลี่ยนการใช้อาคาร เว้นแต่การดัดแปลงหรือการเปลี่ยนการใช้อาคารนั้นไม่ขัดกับข้อ ๔ ข้อ ๕ และข้อ ๖

ข้อ ๘ อาคารที่ได้รับใบอนุญาตให้ก่อสร้างหรือดัดแปลงก่อนวันที่ข้อบัญญัตินี้ใช้บังคับ และยังก่อสร้างหรือดัดแปลงไม่แล้วเสร็จให้ดำเนินการตามที่ได้รับอนุญาตต่อไปได้

ข้อ ๙ ให้ผู้ว่าราชการกรุงเทพมหานครรักษาการตามข้อบัญญัตินี้

ประกาศ ณ วันที่ ๑๐ พฤศจิกายน พ.ศ. ๒๕๓๒

พลตรี จำลอง ศรีเมือง

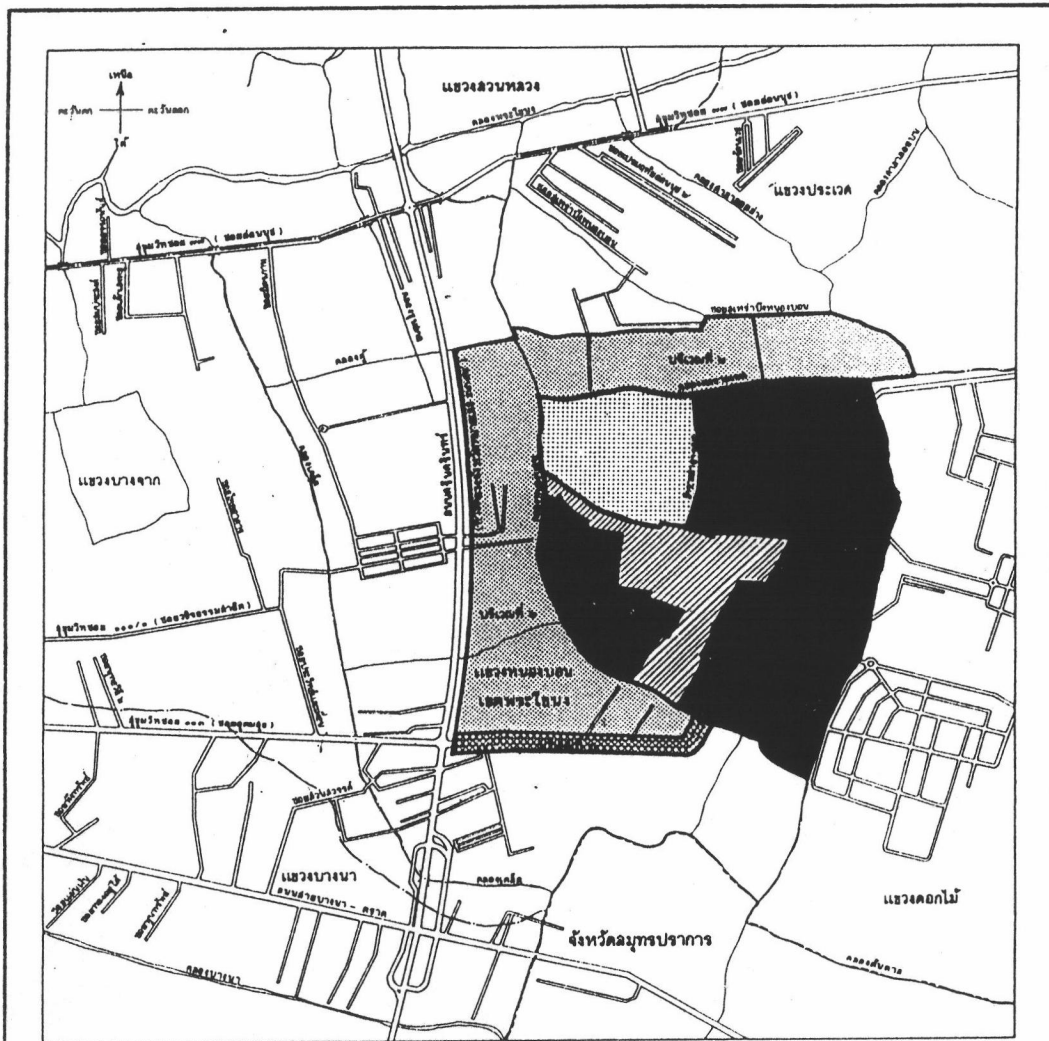
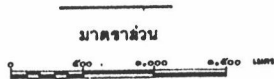
(จำลอง ศรีเมือง)

ผู้ว่าราชการกรุงเทพมหานคร

(ประกาศในราชกิจจานุเบกษา เล่ม ๑๐๖ ตอนที่ ๒๐๖ ลงวันที่ ๒๓ พฤศจิกายน ๒๕๓๒)

หมายเหตุ:- เหตุผลในการประกาศใช้ข้อบัญญัติฉบับนี้คือ ได้มีประกาศกระทรวงมหาดไทย เรื่อง กำหนดบริเวณห้ามก่อสร้าง ดัดแปลง ใช้หรือเปลี่ยนการใช้อาคารบางชนิดหรือบางประเภท ภายในบริเวณรอบสวนหลวง ร. ๕ ในท้องที่แขวงหนองบอน แขวงประเวศ เขตพระโขนง กรุงเทพมหานคร ลงวันที่ ๒๒ มีนาคม ๒๕๓๒ และมาตรา ๑๓ แห่งพระราชบัญญัติควบคุมอาคาร พ.ศ. ๒๕๒๒ บัญญัติว่า ถ้าไม่มีการออกกฎกระทรวงหรือข้อบัญญัติท้องถิ่นภายใน ๑ ปี นับตั้งแต่วันที่ประกาศนั้นมีผลใช้บังคับให้ประกาศดังกล่าวเป็นอันยกเลิก จึงจำเป็นต้องตราข้อบัญญัตินี้

แผนที่ที่อาศัยข้อมูลจากกรมทหารบก  
 เรื่อง กำหนดบริเวณห้ามก่อสร้าง ตัดแปลง ใช้หรือเปลี่ยน  
 การใช้อาคารบางชนิดหรือบางประเภท บริเวณโดย  
 ขอบสวนหลวง ร.๔ ในท้องที่แขวงหนองบอน  
 แขวงประเวศ เขตพระโขนง กรุงเทพมหานคร  
 พ.ศ. ๒๕๓๒



- เครื่องหมาย**
- แนวเขตกำหนดบริเวณห้ามก่อสร้าง ตัดแปลง
  - ใช้หรือเปลี่ยนการใช้อาคารบางชนิดหรือบางประเภท
  - ▨ บริเวณสวนหลวง ร.๔
  - ▤ บริเวณที่มี พ.ร.อ. กำหนดเขตที่ดินที่ระวางที่ดิน พ.ศ. ๒๕๓๐
  - บริเวณที่ ๑
  - ▧ บริเวณที่ ๒
  - ▩ บริเวณที่ ๓
  - เขตคลองแขวง
  - เขตของจังหวัด
  - ทางหลวง ถนน ทราย ฝาย
  - ระบาย
  - แม่น้ำ ลำคลอง

กองผังเมือง  
 สำนักปลัดกรุงเทพมหานคร  
 ถนน...  
 ( น.ส. อารักษ์ จันทโรจวงศ์ )  
 ผู้อำนวยการกองผังเมือง  
 ( นาย ศรี ภาณุคานนท์ )  
 รองปลัดกรุงเทพมหานคร  
 รักษาการในตำแหน่งปลัดกรุงเทพมหานคร

## ข้อบัญญัติกรุงเทพมหานคร

เรื่อง กำหนดบริเวณห้ามก่อสร้าง คัดแปลง ใช้อาคารบางชนิด หรือบางประเภท ริมถนนศรีนครินทร์ทั้งสองฟาก ในท้องที่แขวงหัวหมาก เขตบางกะปิ และแขวงสวนหลวง แขวงหนองบอน แขวงบางจาก แขวงบางนา เขตพระโขนง กรุงเทพมหานคร

พ.ศ. ๒๕๓๐

โดยที่เป็นการสมควรมีข้อบัญญัติกรุงเทพมหานคร เรื่อง กำหนดบริเวณห้ามก่อสร้าง คัดแปลง ใช้อาคารบางชนิด หรือบางประเภท ริมถนนศรีนครินทร์ทั้งสองฟาก ในท้องที่แขวงหัวหมาก เขตบางกะปิ และแขวงสวนหลวง แขวงหนองบอน แขวงบางจาก แขวงบางนา เขตพระโขนง กรุงเทพมหานคร

อาศัยอำนาจตามความในมาตรา ๕ และมาตรา ๑๓ แห่งพระราชบัญญัติควบคุมอาคาร พ.ศ. ๒๕๒๒ และมาตรา ๕๑ แห่งพระราชบัญญัติระเบียบบริหารราชการกรุงเทพมหานคร พ.ศ. ๒๕๒๔ กรุงเทพมหานคร โดยความเห็นชอบของสภากรุงเทพมหานคร จึงตราข้อบัญญัติขึ้นไว้ ดังต่อไปนี้

ข้อ ๑ ข้อบัญญัตินี้เรียกว่า “ข้อบัญญัติกรุงเทพมหานคร เรื่อง กำหนดบริเวณห้ามก่อสร้าง คัดแปลง ใช้อาคารบางชนิดหรือบางประเภท ริมถนนศรีนครินทร์ทั้งสองฟาก ในท้องที่แขวงหัวหมาก เขตบางกะปิ และแขวงสวนหลวง แขวงหนองบอน แขวงบางจาก แขวงบางนา เขตพระโขนง กรุงเทพมหานคร พ.ศ. ๒๕๓๐”

ข้อ ๒ ข้อบัญญัตินี้ให้ใช้บังคับตั้งแต่วันถัดจากวันประกาศในราชกิจจานุเบกษาเป็นต้นไป

ข้อ ๓ ห้ามมิให้บุคคลใดก่อสร้างห้องแถว ตึกแถว อาคารพาณิชย์ อาคารขนาดใหญ่ โรงแรม โรงมหรสพ โรงรถ ศูนย์การค้า คลังสินค้า โรงงานอุตสาหกรรม หรือคัดแปลงอาคารใดให้เป็นอาคารดังกล่าว ภายในระยะ ๑๕ เมตร จากเขตถนนทั้งสองฟากของถนนศรีนครินทร์ตั้งแต่ถนนรามคำแหงไปทางทิศใต้จนถึงถนนบางนา-ตราด ทั้งนี้ ตามแผนที่ท้ายข้อบัญญัตินี้

ข้อ ๔ อาคารที่ก่อสร้างมาก่อนหรือหลังวันที่ข้อบัญญัตินี้ใช้บังคับห้ามเปลี่ยนแปลงการใช้อาคาร เว้นแต่การเปลี่ยนแปลงการใช้อาคารนั้นไม่ขัดกับข้อ ๓

ข้อ ๕ อาคารที่ได้รับใบอนุญาตให้ก่อสร้างหรือคัดแปลงก่อนวันที่ข้อบัญญัตินี้ใช้บังคับ และยังคงก่อสร้างหรือคัดแปลงไม่แล้วเสร็จให้ดำเนินการตามที่ได้รับอนุญาตต่อไปได้

ข้อ ๖ ให้ผู้ว่าราชการกรุงเทพมหานครรักษาการตามข้อบัญญัตินี้

ประกาศ ณ วันที่ ๒๘ กรกฎาคม พ.ศ. ๒๕๓๐

พลตรี จำลอง ศรีเมือง

(จำลอง ศรีเมือง)

ผู้ว่าราชการกรุงเทพมหานคร

(ประกาศในราชกิจจานุเบกษา เล่ม ๑๐๔ ตอนที่ ๑๕๑ ลงวันที่ ๑ สิงหาคม ๒๕๓๐)

หมายเหตุ:- เหตุผลในการประกาศใช้ข้อบัญญัติฉบับนี้คือ ได้มีประกาศกระทรวงมหาดไทย เรื่อง กำหนดบริเวณห้ามก่อสร้าง คัดแปลง ใช้หรือเปลี่ยนแปลงใช้อาคารบางชนิดหรือบางประเภท ริมนนศรีนครินทร์ทั้งสองฟากในท้องที่แขวงหัวหมาก เขตบางกะปิ และแขวงสวนหลวง แขวงหนองบอน แขวงบางจาก แขวงบางนา เขตพระโขนง กรุงเทพมหานคร ลงวันที่ ๑ สิงหาคม ๒๕๒๕ ซึ่งมาตรา ๑๓ แห่งพระราชบัญญัติควบคุมอาคาร พ.ศ. ๒๕๒๒ บัญญัติว่าถ้าไม่มีการออกกฎกระทรวงหรือข้อบัญญัติท้องถิ่นภายในหนึ่งปีนับแต่วันที่ประกาศนั้นมีผลใช้บังคับให้ประกาศดังกล่าวเป็นอันยกเลิก และโดยที่กรุงเทพมหานครเห็นสมควรห้ามก่อสร้าง คัดแปลงใช้หรือเปลี่ยนแปลงใช้อาคารบางชนิดหรือบางประเภท ภายในบริเวณดังกล่าวต่อไป จึงจำเป็นต้องตราข้อบัญญัตินี้

แผนที่กำหนดบริเวณที่ดินกรุงเทพมหานคร  
 เพื่อ กำหนดบริเวณที่ดินก่อสร้าง คันเบ็ด ใช้เพื่อเป็นการโยกย้ายทางรถไฟสายบางซื่อ  
 ในถนนศรีนครินทร์ที่ถนนพญาไท ในเขตที่แขวงวิภาวดี เขตบางซื่อ และแขวงสวนหลวง  
 แขวงถนนสุขุม และแขวงจาง และแขวงบางนา แขวงสีลม กรุงเทพมหานคร  
 พ.ศ. ๒๕๓๐

มาตราส่วน



- สัญลักษณ์**
- บริเวณกำหนดบริเวณที่ดินก่อสร้าง คันเบ็ด
  - ใช้เพื่อเป็นการโยกย้ายทางรถไฟสายบางซื่อ
  - เขตวิภาวดี
  - เขตสวนหลวง
  - เขตบางซื่อ
  - เขตสีลม
  - เขตบางนา
  - เขตสุโขทัย
  - เขตจาง
  - เขตบางกอกใหญ่
  - เขตบางกอกน้อย
  - เขตบางพลัด
  - เขตบางเขน
  - เขตปทุมธานี
  - เขตนนทบุรี
  - เขตนครปฐม
  - เขตราชบุรี
  - เขตกาญจนบุรี
  - เขตสุพรรณบุรี
  - เขตชัยนาท
  - เขตสิงห์บุรี
  - เขตอ่างทอง
  - เขตลพบุรี
  - เขตสระบุรี
  - เขตนครราชสีมา
  - เขตบุรีรัมย์
  - เขตสุรินทร์
  - เขตศรีสะเกษ
  - เขตอุบลราชธานี
  - เขตยโสธร
  - เขตมหาสารคาม
  - เขตร้อยเอ็ด
  - เขตกาฬสินธุ์
  - เขตขอนแก่น
  - เขตอุดรธานี
  - เขตหนองบัวลำภู
  - เขตเลย
  - เขตหนองคาย
  - เขตมุกดาหาร
  - เขตบึงกาฬ
  - เขตหนองบัวลำภู
  - เขตขอนแก่น
  - เขตอุดรธานี
  - เขตหนองบัวลำภู
  - เขตเลย
  - เขตหนองคาย
  - เขตมุกดาหาร
  - เขตบึงกาฬ

**กองรังเมือง**  
 สำนักปลัดกรุงเทพมหานคร  
 นาย รุ่งโรจน์  
 (นาย รุ่งโรจน์ สำนักปลัดกรุงเทพฯ)  
 ผู้อำนวยการ กองรังเมือง  
 นาย รุ่งโรจน์  
 (นาย รุ่งโรจน์ สำนักปลัดกรุงเทพฯ)  
 เจ้าหน้าที่ในสำนักปลัดกรุงเทพมหานคร

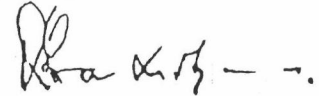


## ประกาศกรมทางหลวง

เรื่อง การควบคุมอาคาร หรือ สิ่งปลูกสร้าง ในที่คินริมเขตทางหลวง

เพื่อให้การควบคุมอาคาร หรือ สิ่งปลูกสร้างในที่คินริมเขตทางหลวง  
ที่ได้ออกพระราชบัญญัติ ตามข้อ 44 ของประกาศคณะปฏิวัติ ฉบับที่ 295 เป็นไป  
ด้วยความเรียบร้อยและเป็นระเบียบเดียวกัน จึงให้กำหนดแนวทางปฏิบัติในการควบคุม  
การดำเนินการดังกล่าว ตามรายละเอียดแนบท้ายประกาศนี้

ประกาศ ณ วันที่ 1 ตุลาคม 2528



(นายจำลอง ศาสลิบุตร)

อธิบดีกรมทางหลวง

แนวทางปฏิบัติในการควบคุมอาคาร หรือสิ่งปลูกสร้างในที่ดินริมเขตทางหลวง  
 แห่งที่ ๑ แห่งประกาศกรมทางหลวง ลงวันที่ ๑ ตุลาคม ๒๕๒๘ เรื่อง  
 การควบคุมอาคารหรือสิ่งปลูกสร้าง ในที่ดินริมเขตทางหลวง

๑ การควบคุมทางเข้าออกทางหลวงและห้ามมิให้ผู้ใดดำเนินการสร้าง หรือดัดแปลง ต่อเติม  
อาคาร หรือสิ่งปลูกสร้าง หรือกิจการอื่นในที่ดินริมเขตทางหลวงที่ให้ออกพระราชกฤษฎีกา  
ตามข้อ ๔๔ แห่งประกาศของคณะปฏิวัติ ฉบับที่ ๒๙๕ ลงวันที่ ๒๘ พฤศจิกายน พุทธศักราช ๒๕๑๕

ทางหลวงเป็นโครงสร้างพื้นฐานที่สำคัญในการพัฒนาเศรษฐกิจและสังคม ของ  
 ประเทศ และยังเป็นปัจจัยหลักในการส่งกำลังบำรุง เพื่อการรักษาความมั่นคงของชาติด้วย

ในการรักษาระดับบริการ หรือคุณภาพของทางหลวงให้มีประสิทธิภาพสูงสุด  
 ความที่ให้ออกแบบทางวิศวกรรมไว้ จะต้องมีการจัดระบบและบังคับควบคุมการจราจรให้เหมาะสม  
 ทั่วถนนหรือทางเข้าออกทางหลวง รวมทั้งการสัญจรของถนนเห็นเข้าเป็นตัวการสำคัญที่จะทำ  
 ให้การจราจรบนทางหลวงต้องเปลี่ยนแปลงความเร็วจนเกิดการจราจรติดขัดหรืออุบัติเหตุขึ้นได้  
 ทางหลวงมาจากธุรกิจและผู้อาศัยอยู่ในอาคารในที่ดินริมเขตทางหลวง ดังนั้น เพื่อให้การจราจร  
 บนทางหลวงเป็นไปด้วยความรวดเร็วและสะดวกหรือเพื่อความปลอดภัยในการจราจรบนทางหลวง  
 กรมทางหลวงจึงจำเป็นต้องวางเงื่อนไขควบคุมทางเข้าออกทางหลวงของผู้อาศัยอยู่ในอาคารใน  
 ที่ดินริมเขตทางหลวง ไปพร้อม ๆ กับการกำหนดตำแหน่งและลักษณะของทางเชื่อมเข้าออกทาง  
 หลวงด้วย

ประกาศของคณะปฏิวัติ ฉบับที่ ๒๙๕ ให้อำนาจกรมทางหลวงในการควบคุม  
 ทางเข้าออก อาคารที่สร้างในที่ดินริมเขตทางหลวงตามข้อ ๔๔ ข้อ ๔๕ ข้อ ๔๖ และข้อ ๕๒ และ  
 กฎกระทรวงประกาศโดยอาศัยอำนาจตามมาตรา ๓ (๓) และข้อ ๔๔ (๑) (คู่มือผนวก ๑ หน้า ๑)

ความมุ่งหมายของการควบคุมทางเข้าออกอาคารที่สร้างในที่ดินริมเขตทางหลวง  
 นี้ เพื่อกำหนดระยะแนวปลูกสร้างอาคารให้ห่างจากเขตทางหลวง ลักษณะของถนนหรือทางเข้าออก  
 ที่เชื่อมกับอาคารเท่านั้น มิได้เกี่ยวกับความแข็งแรงของโครงสร้างแต่อย่างใด อย่างไรก็ตาม กรมทาง  
 หลวงจำเป็นต้องพิจารณาแบบแปลนของอาคาร เพื่อเป็นต้นลักษณะการใช้สอยอาคารด้วย กล่าวคือ  
 อาคารที่มีผู้เข้าอยู่อาศัยมาก หรือประกอบกิจการที่มีประชาชนสามารถมาชุมนุมกันมากก็จำเป็นต้องมี  
 การเว้นที่ว่างด้านทิศเขตทางให้มากไว้ ที่ว่างดังกล่าวนี้เพื่อใช้เป็นทั้งจอดรถยนต์ ที่กับลำรถยนต์ และ  
 ถนนในบริเวณ หรือเป็นทางเท้าเพื่อการสัญจรของถนนเห็นเข้า

2. ทางหลวงที่ได้ตราพระราชกฤษฎีกา ตามข้อ 44 ปว.295

ในขณะนี้ มีทางหลวงที่ได้ตราพระราชกฤษฎีกาห้ามมิให้ดำเนินการอย่างใด  
อย่างหนึ่งในที่คั่นวิมลเขตทาง ตามความในข้อ 44 แห่งประกาศคณะปฏิวัติ ฉบับที่ 295 จำนวน  
ทั้งสิ้น 21 สายทางคือ.-

1. ทางหลวงพิเศษ สายพระประแดง - สำโรง - บางปะอิน ทั้งสาย
2. ทางหลวงพิเศษ สายพระประแดง-บางแค คลิ่งชัน - บางบัวทอง  
ทั้งสาย
3. ทางหลวงแผ่นดินหมายเลข 3 สาย กรุงเทพฯ - สมุทรปราการ -  
คลองค่าน - ชลบุรี - สัตหีบ - ระยอง - จันทบุรี - ตราก ตอนอ้อมเมืองชลบุรี
4. ทางหลวงแผ่นดินหมายเลข 22 สาย อุตรธานี - พังโคน - ธาตุนาเวง  
- นครพนม ตอนอ้อมเมืองหนองหาน ตอนอ้อมเมืองบ้านง่อน ตอนอ้อมเมืองบ้านม่วงไข่  
ตอนอ้อมเมืองพระพนาลัย และตอนอ้อมเมืองบ้านทงมะไฟ
5. ทางหลวงแผ่นดินหมายเลข 23 สาย บ้านไผ่ - มหาสารคาม - ร้อยเอ็ด  
- ยโสธร - อุบลราชธานี ตอนอ้อมเมืองบ้านไผ่ ตอนอ้อมเมืองบรบือ ตอนอ้อมเมือง  
มหาสารคาม ตอนอ้อมเมืองร้อยเอ็ด และตอนอ้อมเมืองเขื่องใน
6. ทางหลวงแผ่นดินหมายเลข 24 สาย สังกะสี - โขกชี - นางรอง -  
ปราสาท - ชุขันธ์ - กำแพงแสน - โคกขุ้ม - อุบลราชธานี ตอนอ้อมเมืองอุบลราชธานี
7. ทางหลวงแผ่นดินหมายเลข 43 สาย สามแยกภูหา - หาดใหญ่ - จะนะ  
ตอนอ้อมเมืองหาดใหญ่
8. ทางหลวงแผ่นดินหมายเลข 101 สาย กำแพงเพชร - สุโขทัย -  
ศรีสะเกษ - แพร่ - บ้าน ตอนอ้อมเมืองแพร่
9. ทางหลวงแผ่นดินหมายเลข 116 สายอ้อมเมืองป่าซาง ทั้งสาย
10. ทางหลวงแผ่นดินหมายเลข 201 สาย สังกะสี - ชัยภูมิ - ชุมแพ - เลย  
- เชียงคาน ตอนอ้อมเมืองชัยภูมิ ตอนอ้อมเมืองภูกระดึง และตอนอ้อมเมืองวังสะพุง
11. ทางหลวงแผ่นดินหมายเลข 206 สามแยกทางหลวงแผ่นดินหมายเลข 2  
(บ้านธารประสาธ) - อำเภอนิคม ตอนอ้อมเมืองนิคม
12. ทางหลวงแผ่นดินหมายเลข 209 สาย ขอนแก่น - บางตลาด ตอน  
อ้อมเมืองขอนแก่น
13. ทางหลวงแผ่นดินหมายเลข 212 สาย หนองคาย - บึงกาฬ - นครพนม  
- ธาตุพนม - มุกดาหาร - อำนาจเจริญ - อุบลราชธานี ตอนอ้อมเมืองท่าอุเทน และ  
ตอนอ้อมเมืององค์พระธาตุพนม

14. ทางหลวงแผ่นดินหมายเลข 214 สายกาฬสินธุ์ - ร้อยเอ็ด - เกษตราวิสัย  
- สุวรรณภูมิ - สุรินทร์ - ปราสาท - พงษ์จอม ทอนอ้อมเมืองสุรินทร์
15. ทางหลวงแผ่นดินหมายเลข 219 สาย บรบือ - บ้านสำโรง (อำเภอนาแก) - พัทธภูมิพิสัย - สัตก - บุรีรัมย์ - ประโคนชัย ทอนอ้อมเมืองบุรีรัมย์
16. ทางหลวงแผ่นดินหมายเลข 304 สาย ปากเกร็ด - หลักสี่ - มินบุรี  
- ฉะเชิงเทรา - พนมสารคาม - กบินทร์บุรี - นครราชสีมา ทอนอ้อมเมืองโก่งชัย
17. ทางหลวงแผ่นดินหมายเลข 314 สายนางรอง - ฉะเชิงเทรา ทอนอ้อมเมืองฉะเชิงเทรา
18. ทางหลวงแผ่นดินหมายเลข 401 สาย ตะกั่วป่า - สุราษฎร์ธานี - สิชล - นครศรีธรรมราช ทอนอ้อมเมืองสุราษฎร์ธานี และทอนอ้อมเมืองท่าศาลา
19. ทางหลวงจังหวัด สายแยกทางหลวงแผ่นดินหมายเลข 407 (บ้านโนนระจาย) - เกาะแก - บรรจบทางหลวงจังหวัดหมายเลข 408 (บ้านเขาแดง)
20. ทางหลวงจังหวัด สาย เขตบางปะอิน - ผ่านทางหลวงแผ่นดินหมายเลข 34 - บรรจบทางหลวงแผ่นดินหมายเลข 3268
21. ทางหลวงแผ่นดินหมายเลข 402 สายบ้านโคกกลอย - บ้านท่าบ่อ - ท่าจันทน์ไผ่ - ลำปางเวียงภูเก็ท ทอนทางสายแยกบ้านภู - บรรจบทางหลวงหมายเลข 4022 (บ้านระแงง)
22. ทางหลวงแผ่นดินหมายเลข 36 สายแยกทางหลวงแผ่นดินหมายเลข 3 (ลำปางบางละมุง) - บรรจบทางหลวงแผ่นดินหมายเลข 3 (ลำปางเวียงระแงง) ทอนลำปางเมืองระแงง

#### 4. ข้อกำหนดเงื่อนไขการดำเนินการในที่ดินริมเขตทางหลวง

เมื่อพิจารณาข้อความในข้อ 44 แห่งประกาศคณะปฏิวัติ ฉบับที่ 295 แล้ว จะเห็นว่าได้แยกการควบคุมอาคารออกเป็นสองประเภท คือ ประเภทที่ประชาชนจะมาชุมนุมกัน น้อย ตาม ข้อ 44 (1) และประเภทที่ประชาชนจะมาชุมนุมกันมาก ตาม ข้อ 44 (2) สำหรับข้อ 44 (1) นี้จะต้องประกาศกฎกระทรวงกำหนดประเภท ชนิด หรือ ลักษณะอาคารจึงจะมีผลบังคับอย่างสมบูรณ์ ซึ่งรัฐมนตรีว่าการกระทรวงคมนาคมได้ประกาศกฎกระทรวงเมื่อวันที่ 23 เมษายน พ.ศ. 2524 การควบคุมอาคารประเภทนี้จะควบคุมในระยะ 15 เมตร ห่างจากเขตทางหลวงออกไป

สำหรับข้อ 44 (2) เป็นกิจการหรือประเภทอาคารซึ่งก่อสร้างที่ประชาชนจะมาชุมนุมกันจำนวนมาก จะควบคุมในระยะ 50 เมตร ห่างจากเขตทางหลวง

เพื่อสามารถบรรลุเจตนารมณ์ของการควบคุมทางหลวงให้มีประสิทธิภาพสูง และสะดวกต่อประชาชนผู้ลอบอุทาคำเนินการตามข้อ 44 แห่ง ปว. 295 กรมทางหลวงจึงได้ออกข้อกำหนดเงื่อนไขในการดำเนินการในที่ดินริมเขตทางหลวงไว้ในแบบมาตรฐานดังนี้ -

หมายเลขที่	ข้อกำหนดเงื่อนไขและมาตรฐานสำหรับอาคาร
44/1	อาคารที่พักอาศัย
44/2	อาคารชุด
44/3	อาคารพาณิชย์
44/4	ห้องแถวหรือตึกแถว
44/5	โรงงานอุตสาหกรรม
44/6	อาคารสาธารณะ
44/7	อาคารจอดรถยนต์
44/8	สถานีบริการน้ำมัน
44/9	ศูนย์การค้า
44/10	สนามกีฬาหรือสถานแข่งขัน
44/11	โรงมหรสพ
44/12	สถานพยาบาล
44/13	สถานศึกษา
44/14	ตลาด ตลาดสด งานออกร้าน หรือกิจการอื่น ๆ ที่ประชาชนมาชุมนุมกันจำนวนมาก

7. ภาคผนวก

7.1 สำเนา ปว.295 ข้อ 44, 45, 46 และ 52 และกฎกระทรวงประกาศ  
โดยอาศัยอำนาจตามมาตรา ๖(๖) และ ข้อ 44(1)

ข้อ 44. เว้นแต่มีความจำเป็นจะต้องควบคุมทางเข้าออกของหลวง  
เพื่อให้การจราจรบนทางหลวงเป็นไปโดยรวดเร็ว และสะดวก หรือเพื่อความปลอดภัย  
ในการจราจรบนทางหลวง ห้ามมิให้ผู้ใดก้าวมการกวางไกล่างหนึ่งในที่คิมริมเขต  
ทางหลวงทั้งสายหรือบางส่วน ดังต่อไปนี้.-

(1) สร้างหรือคักแปลงคักเติมอาคารตามประเภท ๗กิก  
หรือลักษณะที่คักหนดในกฎกระทรวง หรือสถานีบริการน้ำมันหรือคักตั้งป้ายโฆษณา ภายใน  
ระยะไม่วเกินสิมห้าเมตรจากเขตทางหลวง

(2) สร้างศูนย์การค้า สวมกัฬา สวมแข่งซัน โรงกวสห  
สถานพยามบาล สถานศึกษา หรือจักให้มีตลาด ตลาดนัค งานออกร้าน หรือกิจการอื่นที่คักทำให้  
ประศคสมวมชวมกันเป็นจันนวนมก ภายในระยะไม่วเกินห้าสิมเมตรจากเขตทางหลวง

ทั้งนี้ เว้นแต่ให้รับอนุญาตเป็นหนังสือจากผู้อำนวยการทางหลวง หรือ  
ผู้ซึ่งได้รับมอบหมายจากผู้อำนวยการทางหลวง ในการอนุญาต ผู้คักนำวมการทางหลวง  
หรือผู้ซึ่งได้รับมอบหมายจากผู้อำนวยการทางหลวงจะคักหนดเงื่อนไขอย่างคักคักได้  
การคักหนดทางหลวงสายคักทั้งสายหรือบางส่วนของที่จะห้ามมิให้  
ก้าวมการตามวรรคหนึ่ง ให้ตราเป็นพระราชกฤษฎีกา

ข้อ 45. เว้นแต่พระราชกฤษฎีกาตามข้อ 44. ใซั้งคักแล้ว ในกรณี  
ที่มีอาคารหรือสิ่งอื่นปลูกสร้างขึ้นหรือที่จักให้มีขึ้นโดยไม่วได้รับอนุญาตหรือไม่วกฎัคิตตาม  
เงื่อนไขที่คักหนด ให้ผู้อำนวยการทางหลวงหรือผู้ซึ่งได้รับมอบหมายจากผู้อำนวยการ  
ทางหลวงแจ้งเป็นหนังสือให้เจ้าของหรือผู้ครอบครองอาคารหรือสิ่งอื่นหรือคักอาคาร  
หรือสิ่งอื่นนั้นภายในสวมสิมวันกัมแต่วันที่ได้รับหนังสือแจ้ง ถ้าไม่วกฎัคิตตาม ให้ผู้อำนวยการ  
การทางหลวงหรือผู้ซึ่งได้รับมอบหมายจากผู้อำนวยการทางหลวงมีคักนำจรวัดคักโดยผู้  
จะเริ่มร้องคักเสียมหาไม่วให้ และคักงเป็นผู้เสียมคักำใซ้จ่ายในการนั้น

ในกรณีที่เป็อาคารหรือสิ่งอื่นที่คักปลุกสร้างหรือสิ่งอื่นที่จักให้มีขึ้น  
เมื่อผู้อำนวยการทางหลวงเห็นสมกวร ให้ผู้อำนวยการทางหลวงแจ้งเป็นหนังสือให้  
เจ้าของหรือผู้ครอบครองอาคารหรือคักอาคารหรือสิ่งอื่น หรือแก้ใซเป็สิมแปลงทาง  
เข้าออกของอาคารนั้นภายในคักหนดเวลาอันสมกวร ถ้าไม่วกฎัคิต ให้ผู้อำนวยการ  
ทางหลวงมีคักนำจเข้าวัดคักอาคารหรือสิ่งอื่นหรือแก้ใซเป็สิมแปลงทางเข้าออกของ  
อาคาร แล้วแต่กรณี โดยผู้ซึ่งจะเริ่มร้องคักำเสียมหาไม่วให้ และคักงเป็นผู้เสียมคักำใซ้จ่าย  
ในการนั้น ทั้งนี้ ให้ผู้อำนวยการทางหลวงพิจารณาเหตุผลตามควมเป็นธรรม ให้แก่

เจ้าเมืองหรือผู้ครอบครองอาคารหรือสิ่งอื่นในกรณีที่ห้องหรือตอมอาคารหรือสิ่งอื่น หรือ  
แก้ไขเปลี่ยนแปลงทางเข้าออกหรืออาหารนั้น ถ้าไม่แก้ไขที่ตกลงกันได้ ให้ในข้อ 67 มาใช้  
บังคับโดยอนุโลม

ก่อนที่จะกระทำการตามวรรคหนึ่งหรือวรรคสอง ให้ผู้อำนวยการทางหลวง  
หรือผู้ซึ่งได้รับมอบหมายจากผู้กำกับการทางหลวงแจ้งเป็นหนังสือให้เจ้าของหรือผู้  
ครอบครองอาคารหรือสิ่งอื่นทราบล่วงหน้าภายในกำหนดเวลาอันสมควร

ข้อ 46. ให้ผู้อำนวยการทางหลวงหรือผู้ซึ่งได้รับมอบหมายจากผู้กำ  
การทางหลวงที่ตนจะเข้าไปตรวจสอบในบริเวณที่มีการดำเนินการตามข้อ 44 หรือ  
ข้อ 45

ก่อนที่จะเข้าไปตรวจสอบตามวรรคหนึ่ง ให้ผู้อำนวยการทางหลวง หรือ  
ผู้ซึ่งได้รับมอบหมายจากผู้กำกับการทางหลวงแจ้งให้เจ้าของหรือผู้ครอบครองอาคาร  
หรือสิ่งอื่นในบริเวณดังกล่าวทราบล่วงหน้าไม่น้อยกว่าสามวัน

ข้อ 52. เมื่อพระราชกฤษฎีกาตามข้อ 44 ใช้บังคับแล้ว ในกรณีที่  
อาคารหรือสิ่งอื่นใดอยู่ในที่ดินวิมเขตทางหลวงพิเศษ เมื่อผู้อำนวยการทางหลวงพิเศษ  
เห็นสมควร ให้ผู้อำนวยการทางหลวงพิเศษแจ้งเป็นหนังสือให้เจ้าของหรือผู้ครอบครอง  
อาคารหรือสิ่งอื่นในที่ดินวิมเขตทางหลวงพิเศษดังกล่าวหรือคน หรือแก้ไขเปลี่ยนแปลง  
อาคารหรือสิ่งอื่นนั้นภายในกำหนดเวลาค้นสมควร ถ้าไม่ปฏิบัติตาม ให้ผู้อำนวยการทางหลวง  
พิเศษมีอำนาจเรียกคน หรือแก้ไขเปลี่ยนแปลงอาคารหรือสิ่งอื่นนั้นได้ โดยแจ้งเป็นหนังสือ  
ให้เจ้าของหรือผู้ครอบครองอาคารหรือสิ่งอื่นดังกล่าวทราบล่วงหน้าภายในกำหนดเวลา  
อันสมควร ทั้งนี้ เจ้าของหรือผู้ครอบครองอาคารหรือสิ่งอื่นจะเรียกร้องค่าเสียหายไม่ได้  
และต้องเป็นผู้เสียค่าใช้จ่ายในการนั้น

ให้ผู้อำนวยการทางหลวงพิเศษชำระค่าทดแทนตามความในวรรคหนึ่งแก่  
เจ้าเมืองหรือผู้ครอบครองอาคารหรือสิ่งอื่นในกรณีที่ห้องหรือตอมอาคารหรือแก้ไขเปลี่ยนแปลง  
อาคารหรือสิ่งอื่นนั้น ถ้าไม่แก้ไขที่ตกลงกันได้ ให้ในข้อ 67 มาใช้บังคับโดยอนุโลม

กฎกระทรวง

(พ.ศ. 2524)

ออกตามความในประกาศของคณะปฏิวัติ ฉบับที่ 295

ลงวันที่ 28 พฤศจิกายน พ.ศ. 2515

อาศัยอำนาจตามความในมาตรา 3(3) และข้อ 44 (1) แห่งประกาศของคณะปฏิวัติ ฉบับที่ 295 ลงวันที่ 28 พฤศจิกายน พ.ศ. 2515 รัฐมนตรีว่าการกระทรวงคมนาคม เสนอร่างกฎกระทรวงไว้ดังต่อไปนี้.-

ให้กำหนดประเภท ชนิดหรือลักษณะ ของอาคารที่ห้ามมิให้สร้างหรือดัดแปลงต่อเติมภายในระยะเวลาไม่เกินสิบห้าเมตรจากเขตทางหลวง เว้นแต่ได้รับอนุญาตไปหนังสือจากผู้ว่าราชการทางหลวงหรือผู้ซึ่งได้รับมอบหมายจากผู้ว่าราชการทางหลวงไว้ ดังต่อไปนี้

- (1) ตึก บ้าน เรือน โรง รั้ว แพน คลังสินค้า สำนักงานและสิ่งก่อสร้างอื่นอย่างอื่น ซึ่งบุคคลอาจเข้าอยู่หรือใช้สอยได้
- (2) เขื่อน สะพาน อุโมงค์ ทางหรือท่อระบายน้ำ อุโมงค์ ท่อระบายน้ำ ท่อระบายน้ำ ท่อระบายน้ำ

ให้ไว้ ณ วันที่ 23 เมษายน พ.ศ. 2524

พลเรือเอก กอรรค์ ธีรกิจ

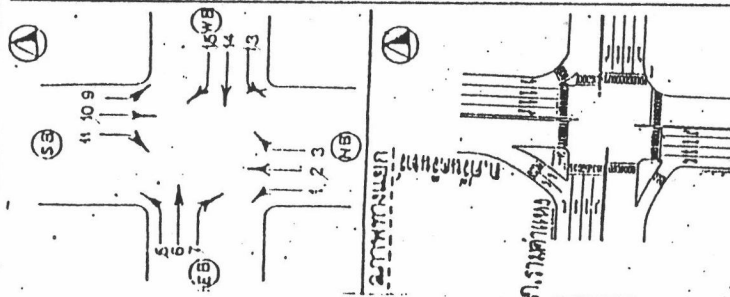
รัฐมนตรีว่าการกระทรวงคมนาคม

หมายเหตุ.- เหตุผลในการประกาศใช้กฎกระทรวงฉบับนี้ คือ เนื่องจากมีความจำเป็นที่ต้องควบคุมทางเข้าออกทางหลวงที่ได้มีพระราชกฤษฎีกากำหนดให้เป็นเขตทางหลวงที่ห้ามมิให้ดำเนินการก่อสร้างใดๆอย่างหนึ่งในพื้นที่บริเวณทางหลวง สมควรห้ามมิให้ผู้ใดสร้างหรือดัดแปลงต่อเติมอาคารภายในระยะเวลาไม่เกินสิบห้าเมตร จากเขตทางหลวงนั้น เว้นแต่ได้รับอนุญาตไปหนังสือจากผู้ว่าราชการทางหลวง หรือผู้ซึ่งได้รับมอบหมายจากผู้ว่าราชการทางหลวง และโดยที่ข้อ 44(1) แห่งประกาศของคณะปฏิวัติ ฉบับที่ 295 ลงวันที่ 28 พฤศจิกายน พ.ศ. 2515 ให้กำหนดประเภท ชนิด หรือลักษณะของอาคารที่ห้ามมิให้สร้างหรือดัดแปลงต่อเติมดังกล่าวโดยกฎกระทรวง จึงจำเป็นต้องออกกฎกระทรวงนี้



# ข้อมูลปริมาณการจราจรบริเวณทางแยก ( D 2533 )

หมายเลขทางแยก 182 ชื่อทางแยก ลาสาส์ วันทำการสำรวจ 22 มกราคม 2533 สภาพอากาศปกติ



ปริมาณการจราจรแต่ละช่วงเวลา (คัน/ชม.) (ไม่รวม รถจักรยานยนต์)

ทิศทาง	ปริมาณการจราจรแต่ละช่วงเวลา (คัน/ชม.) (ไม่รวม รถจักรยานยนต์)																รวม	TRAFFIC VOLUME (PCU/hour)
	07-08	08-09	09-10	10-11	11-12	12-13	13-14	14-15	15-16	16-17	17-18	18-19	รวม					
NB	1	110	102	90	97	107	112	152	123	93	77	71	1224					
	2	339	373	306	361	381	463	443	437	356	471	413	4703					
	3	229	255	234	372	383	401	504	460	431	545	413	4612					
	4	0	0	0	0	0	0	0	0	0	0	0	0					
EB	5	859	705	733	944	919	771	825	940	984	1092	1062	10644					
	6	200	315	332	469	572	569	576	569	512	606	591	5866					
	7	296	244	338	249	258	293	305	331	342	406	298	3689					
	8	0	0	0	0	0	64	95	75	44	69	35	382					
SB	9	205	171	165	172	221	102	233	207	191	277	275	2352					
	10	454	721	484	316	416	307	422	376	290	399	388	4997					
	11	621	793	573	520	556	417	549	493	555	544	482	6555					
	12	0	0	0	0	0	0	0	0	0	0	0	0					
WB	13	1136	1085	759	605	458	418	623	597	617	553	366	7718					
	14	222	460	419	537	456	405	565	539	469	464	365	5401					
	15	219	211	195	310	227	200	217	209	190	221	218	2608					
	16	0	0	0	0	0	0	0	0	0	0	0	0					
รวม	4890	5435	4682	4890	4926	4766	4522	5509	5356	5074	4977	60751						

ปริมาณรถตามประเภท  
เวลา 07.00 - 19.00น.

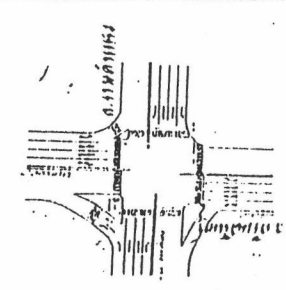
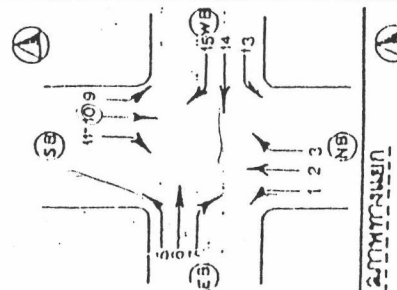
รถยนต์ - คัน  
รถตู้ - คัน  
รถโดยสาร - คัน  
รถแท็กซี่ - คัน

งานสำรวจและสถิติ  
ฝ่ายระบบการจราจร  
กองวิศวกรรมจราจร  
สำนักปลัดกรุงเทพมหานคร

ข้อมูลปริมาณการจราจรบริเวณทางแยก (ปี 2534)

หมายเลขทางแยก 182 ชื่อทางแยก ลาสาส์ จุดหักการจราจร 24 ธันวาคม 2534 สภากาชาด

ทิศทาง	ปริมาณการจราจรแต่ละช่วงเวลา (คัน/ชม.)												(ไม่รวม รถจักรยานยนต์)												TRAFFIC VOLUME (PCU/hour)		
	07-08	08-09	09-10	10-11	11-12	12-13	13-14	14-15	15-16	16-17	17-18	18-19	รวม	07-08	08-09	09-10	10-11	11-12	12-13	13-14	14-15	15-16	16-17	17-18		18-19	รวม
NB	1	273	269	215	184	211	242	241	258	196	218	243	130	2680	273	269	215	184	211	242	241	258	196	218	243	130	2680
	2	652	433	329	354	426	442	642	452	471	480	400	462	5543	652	433	329	354	426	442	642	452	471	480	400	462	5543
	3	445	310	350	475	369	350	469	477	347	366	266	276	4500	445	310	350	475	369	350	469	477	347	366	266	276	4500
	4	0	0	0	0	0	0	0	0	0	0	0	0	0	0	0	0	0	0	0	0	0	0	0	0	0	0
EB	5	985	885	909	1005	995	878	842	861	838	977	955	793	10923	985	885	909	1005	995	878	842	861	838	977	955	793	10923
	6	343	235	383	358	342	493	440	492	529	647	746	744	5752	343	235	383	358	342	493	440	492	529	647	746	744	5752
	7	756	658	509	446	425	393	452	406	427	491	423	441	5827	756	658	509	446	425	393	452	406	427	491	423	441	5827
	8	0	0	0	0	0	0	0	0	0	0	0	0	0	0	0	0	0	0	0	0	0	0	0	0	0	0
SB	9	124	102	144	175	161	136	204	175	179	229	251	226	2106	124	102	144	175	161	136	204	175	179	229	251	226	2106
	10	1089	784	535	481	513	472	382	581	494	581	606	659	7177	1089	784	535	481	513	472	382	581	494	581	606	659	7177
	11	741	879	842	754	681	705	711	625	727	513	566	410	8154	741	879	842	754	681	705	711	625	727	513	566	410	8154
	12	0	0	0	0	0	0	0	0	0	0	0	0	0	0	0	0	0	0	0	0	0	0	0	0	0	0
WB	13	875	744	562	549	565	504	339	296	615	668	544	435	6696	875	744	562	549	565	504	339	296	615	668	544	435	6696
	14	638	615	685	484	604	475	437	477	417	492	481	361	6166	638	615	685	484	604	475	437	477	417	492	481	361	6166
	15	335	215	186	200	199	211	245	198	182	146	172	141	2430	335	215	186	200	199	211	245	198	182	146	172	141	2430
	16	0	0	0	0	0	0	0	0	0	0	0	0	0	0	0	0	0	0	0	0	0	0	0	0	0	0
รวม	7256	6129	5649	5465	5491	5301	5404	5298	5422	5808	5653	5078	67954	7256	6129	5649	5465	5491	5301	5404	5298	5422	5808	5653	5078	67954	



ปริมาณรถตามประเภท  
เวลา 07.00 - 19.00น.

รถยนต์	29406 คัน
รถจักรยานยนต์	29226 คัน
รถเมล์ใหญ่	3588 คัน
รถเมล์เล็ก	1272 คัน
รถบรรทุก	4114 คัน
รถสามล้อ	348 คัน

งานสำรวจและสถิติ  
ฝ่ายระบบการจราจร  
กองวิศวกรรมจราจร  
สำนักสถิติกรุงเทพมหานคร

ข้อมูลปริมาณการจราจรบริเวณทางแยก (ถ 2535)

หมายเลขทางแยก 182 ชื่อทางแยก ลาดหญ้า ศูนย์พักพิงสัตว์จร 8 กรกฎาคม 2535 สภาพอากาศปกติ

ทิศทาง	ปริมาณการจราจรในแต่ละช่วงเวลา (คัน/ชม.)													รวม	TRAFFIC VOLUME (PCU/hour)
	(จำนวน รถจักรยานยนต์)														
	07-08	08-09	09-10	10-11	11-12	12-13	13-14	14-15	15-16	16-17	17-18	18-19	รวม		
NB	1	370	327	297	225	268	257	508	393	468	458	355	281	4207	408
	2	918	652	527	419	454	366	561	533	667	803	783	709	7392	676
	3	312	312	406	356	410	334	363	328	313	431	463	383	4411	433
	4	0	0	0	0	0	0	0	0	0	0	0	0	0	0
EB	5	741	641	631	714	682	691	809	884	889	968	1255	988	9893	991
	6	121	77	77	116	121	99	123	137	126	174	158	171	1500	152
	7	426	415	384	374	308	294	355	389	320	381	385	366	4397	419
SB	8	285	250	380	393	376	392	412	471	429	606	686	611	5291	471
	9	93	115	161	160	154	184	128	145	167	151	214	260	1932	189
	10	594	519	500	481	574	518	412	400	505	532	539	572	6146	579
WB	11	442	577	550	558	555	546	669	412	532	456	422	440	6159	655
	12	0	0	0	0	0	0	0	0	0	0	0	0	0	0
	13	550	559	619	585	646	550	540	518	498	515	638	524	6742	632
รวม	14	96	105	109	130	132	119	156	94	138	127	101	95	1402	143
	15	174	131	126	168	142	125	105	131	137	105	147	115	1606	145
	14*รวม	529	543	440	349	363	499	566	607	551	452	539	419	5857	514
รวม	5651	5223	5207	5028	5185	4974	5707	5442	5740	6159	6685	5934	66935	6406	

ปริมาณรถบรรทุกตามประเภท  
เวลา 07.00 - 19.00น.

รถยนต์  
รถตู้  
รถจักรยานยนต์  
รถมอเตอร์ไซด์  
รถบรรทุก  
รถสามล้อ

หมายเหตุ

จำนวนคัน

จำนวนคัน

จำนวนคัน

จำนวนคัน

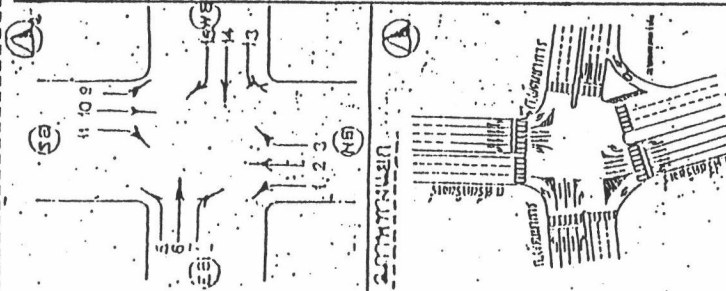
งานวิเคราะห์การจราจร  
ฝ่ายสำรวจและวิเคราะห์การจราจร  
กองวิศวกรรมจราจร  
สำนักปลัดกรุงเทพมหานคร

ข้อมูลปริมาณการจราจรบริเวณทางแยก (ปี 2533)

สภาพอากาศปกติ

ชื่อทางแยก คมนาคม วันที่ทำการสำรวจ 31 กรกฎาคม 2533

หมายเลขทางแยก 203



ปริมาณการจราจรแต่ละช่วงเวลา(คัน/ชม.) (ไม่รวม รถจักรยานยนต์)

ทิศทาง	ปริมาณการจราจรแต่ละช่วงเวลา(คัน/ชม.)																รวม	TRAFFIC VOLUME (PCU/hour)
	07-08	08-09	09-10	10-11	11-12	12-13	13-14	14-15	15-16	16-17	17-18	18-19	รวม					
NB	1	269	359	360	228	304	285	326	303	367	196	239	3459	326				
	2	315	782	730	739	722	743	728	789	887	1001	1225	9593	961				
	3	135	79	68	41	50	59	87	109	87	69	64	938	82				
	4	0	0	0	0	0	0	0	0	0	0	0	0	0				
EB	5	295	348	317	338	378	328	283	302	368	400	374	3978	371				
	6	425	256	282	336	419	411	405	426	508	529	675	5077	468				
	7	367	406	447	547	466	463	490	504	396	515	480	5764	547				
	8	0	0	0	0	0	0	0	0	0	0	0	0	0				
SB	9	108	122	111	100	87	81	95	66	125	105	49	1129	111				
	10	848	872	853	873	683	693	891	820	762	858	826	9608	982				
	11	362	380	219	313	227	224	241	261	207	244	214	3256	308				
	12	0	0	0	0	0	0	0	0	0	0	0	0	0				
WB	13	300	134	124	105	106	92	101	197	97	132	106	1636	142				
	14	613	487	411	349	266	201	358	464	335	430	356	4656	436				
	15	327	207	161	140	146	95	148	161	163	168	160	2076	190				
	16	0	0	0	0	0	0	0	0	0	0	0	0	0				
รวม	4364	4432	4083	4109	3854	3675	4153	4402	4302	4647	4768	51170	4927					

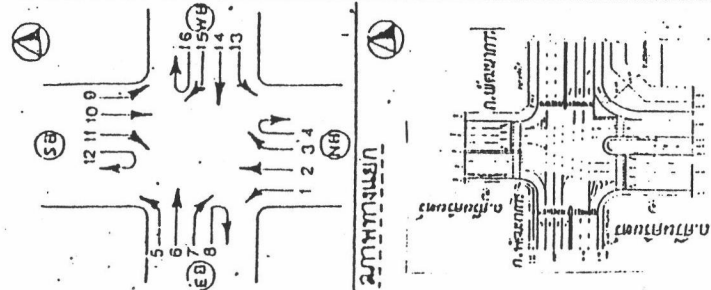
งานสำรวจและสถิติ  
ฝ่ายระบบการจราจร  
กองวิศวกรรมจราจร  
สำนักปลัดกรุงเทพมหานคร

ปริมาณรถแยกตามประเภท  
เวลา 07.00 - 19.00น.  
รถยนต์ 24679 คัน  
รถตู้ 20379 คัน  
รถโมโตไซค์ 956 คัน  
รถโมโตเล็ก 756 คัน  
รถบรรทุก 4353 คัน  
รถสามล้อ 47 คัน

# ข้อมูลปริมาณการจราจรบริเวณทางแยก (ถ 2536)

หมายเลขทางแยก 203 ทางแยกพัฒนาการ(พัฒนาการ-ศรีนครินทร์) วันที่ทำการสำรวจ 31 สิงหาคม 2536 สภาพอากาศปกติ

ทิศทาง	ปริมาณการจราจรแต่ละช่วงเวลา(คัน/ชม.)																รวม	TRAFFIC VOLUME (PCU/ hour)
	07-08	08-09	09-10	10-11	11-12	12-13	13-14	14-15	15-16	16-17	17-18	18-19	รวม					
NB	1	799	740	720	838	699	355	411	471	644	654	697	7634	681				
	2	789	785	702	663	732	741	762	652	639	680	710	8570	814				
	3	158	102	59	87	83	114	123	94	82	107	64	1136	99				
	4	6	8	14	3	8	14	7	3	9	7	10	92	8				
KB	5	531	425	323	299	334	478	465	489	474	706	684	5552	484				
	6	689	632	375	344	482	572	845	935	1086	1148	990	8454	749				
	7	320	325	468	422	443	400	341	281	255	230	217	4035	380				
	8	5	4	5	7	3	3	4	2	0	2	0	36	3				
SB	9	59	58	155	152	109	255	224	269	280	278	309	2343	233				
	10	1191	971	868	940	810	634	718	795	639	753	619	9762	925				
	11	427	475	332	375	290	255	328	342	232	187	222	3853	342				
	12	3	1	3	1	2	7	4	1	3	3	2	30	3				
WB	13	182	192	180	212	150	209	169	166	202	230	194	2273	205				
	14	1148	931	910	776	828	733	579	748	671	729	712	9566	889				
	15	364	305	209	168	161	235	258	291	265	351	235	2993	270				
	16	88	64	63	74	79	69	86	77	80	102	136	987	82				
รวม	6759	6018	5386	5361	5213	5036	5074	5324	5616	5561	6167	5801	67316	6167				



ปริมาณรถแยกตามประเภท  
เวลา 07.00 - 19.00น.

รถยนต์	36413 คัน
รถจักรยานยนต์	25510 คัน
รถเข็น	962 คัน
รถจักรยาน	618 คัน
รถบรรทุก	3558 คัน
รถสามล้อ	255 คัน

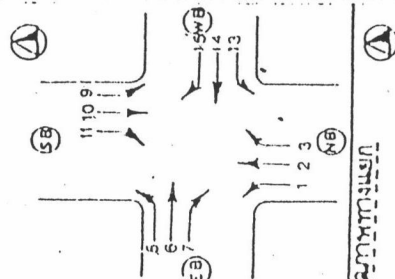
งานวิเคราะห์การจราจร  
ฝ่ายสำรวจและวิเคราะห์การจราจร  
กองวิศวกรรมจราจร  
สำนักปลัดกรุงเทพมหานคร

ข้อมูลปริมาณการจราจรบริเวณทางแยก (ปี 2537)

สภาพอากาศปกติ

หมายเลขทางแยก 203 ช่องทางแยก พัฒนาการ (พัฒนาการ-อ.ศุนศรินทร์) ในคืนการจราจร 18 พฤศจิกายน 2537

ทิศทาง	ปริมาณการจราจรแต่ละช่วงเวลา (คัน/ชม.)												(ไม่รวม รถจักรยานยนต์)												TRAFFIC VOLUME (PCU/hour)		
	ปริมาณการจราจรแต่ละช่วงเวลา (คัน/ชม.)												(ไม่รวม รถจักรยานยนต์)														
	07-08	08-09	09-10	10-11	11-12	12-13	13-14	14-15	15-16	16-17	17-18	18-19	รวม	07-08	08-09	09-10	10-11	11-12	12-13	13-14	14-15	15-16	16-17	17-18		18-19	รวม
NB	1	323	292	260	278	298	381	426	467	593	394	354	4329	387	1613	1498	1223	1225	1122	895	918	1031	952	1456	1289	1138	14360
	2	111	95	64	56	55	88	78	75	82	80	93	940	85	0	0	0	0	0	0	0	0	0	0	0	0	0
	3	0	0	0	0	0	0	0	0	0	0	0	0	0	0	0	0	0	0	0	0	0	0	0	0	0	0
	QL	+300	+300	+300	+300	+300	+300	+300	+300	+300	+300	+300	+300	+300	+300	+300	+300	+300	+300	+300	+300	+300	+300	+300	+300	+300	+300
EB	5	839	675	555	487	523	539	540	652	753	825	803	7758	675	500	486	429	457	463	548	481	459	592	576	6249	576	
	6	581	500	495	494	499	725	569	637	533	613	545	6858	616	0	0	0	0	0	0	0	0	0	0	0	0	0
	7	0	0	0	0	0	0	0	0	0	0	0	0	0	0	0	0	0	0	0	0	0	0	0	0	0	0
	QL	+300	+300	+300	+300	+300	+300	+300	+300	+300	+300	+300	+300	+300	+300	+300	+300	+300	+300	+300	+300	+300	+300	+300	+300	+300	+300
SB	9	307	278	275	295	216	346	395	439	331	395	314	3903	356	1171	987	855	783	877	858	892	820	910	780	722	10363	963
	10	336	323	303	284	260	231	206	210	226	185	168	2977	266	0	0	0	0	0	0	0	0	0	0	0	0	0
	11	0	0	0	0	0	0	0	0	0	0	0	0	0	0	0	0	0	0	0	0	0	0	0	0	0	0
	QL	+300	+300	+300	+300	+300	+300	+300	+300	+300	+300	+300	+300	+300	+300	+300	+300	+300	+300	+300	+300	+300	+300	+300	+300	+300	+300
WB	13	116	114	104	113	144	143	184	204	244	186	204	1900	167	1278	1147	749	671	591	490	481	438	496	483	352	7561	688
	14	454	463	429	306	287	310	295	289	387	342	446	4313	384	0	0	0	0	0	0	0	0	0	0	0	0	0
	15	0	0	0	0	0	0	0	0	0	0	0	0	0	0	0	0	0	0	0	0	0	0	0	0	0	0
	QL	+300	+300	+300	+300	+300	+300	+300	+300	+300	+300	+300	+300	+300	+300	+300	+300	+300	+300	+300	+300	+300	+300	+300	+300	+300	+300
รวม	7629	6858	5744	5455	5395	5288	5535	5441	5923	6444	6065	5734	71511	6486													



ปริมาณรถตามประเภทและเวลา  
เวลา 07.00 - 19.00น.

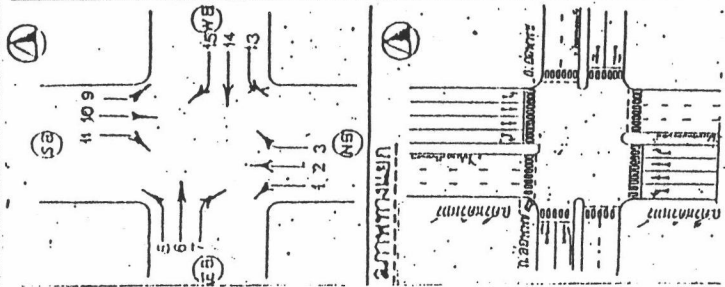
รถยนต์	38996 คัน
รถจักรยานยนต์	26412 คัน
รถโดยสารประจำทาง	1666 คัน
รถโดยสารเล็ก	557 คัน
รถบรรทุก	2856 คัน
รถสามล้อ	1024 คัน

งานสถิติและข้อมูล  
ฝ่ายสำรวจและวิเคราะห์  
กองจราจร  
สำนักงานตำรวจนครบาล



ข้อมูลปริมาณการจราจรบริเวณทางแยก ( D 2533 )

หมายเลขทางแยก 204 ชื่อทางแยก ส่วนหลวง วันที่ทำการสำรวจ 27 ธันวาคม 2533 สภาพอากาศปกติ



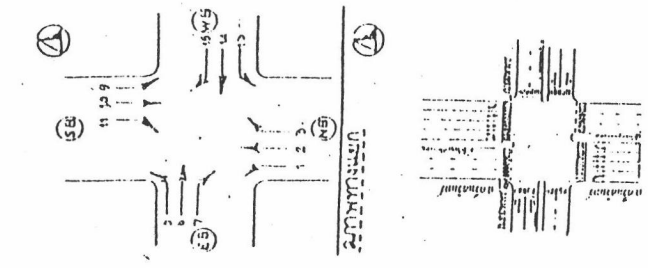
ทิศทาง	ปริมาณการจราจรแต่ละช่วงเวลา(คัน/ชม.) (ไม่รวม รถจักรยานยนต์)																รวม	TRAFFIC VOLUME (PCU/hour)
	07-08	08-09	09-10	10-11	11-12	12-13	13-14	14-15	15-16	16-17	17-18	18-19	รวม					
NB	1	161	165	135	184	157	189	162	172	151	198	222	123	2019	18			
	2	538	554	519	593	585	471	698	679	798	800	879	882	7996	78			
	3	8	10	8	13	19	12	11	20	4	4	1	1	111	1			
	4	0	0	0	0	0	0	0	0	0	0	0	0	0	0			
EB	5	77	110	321	417	387	339	553	554	503	180	177	135	3753	35			
	6	149	119	9	0	ห้ามรถตรงตั้งแต่วเวลา 0.00-16.00น.	ห้ามรถตรงตั้งแต่วเวลา 0.00-16.00น.	ห้ามรถเปลี่ยนหัวตั้งแต่วเวลา 0.00น.-16.00น.	0	46	40	17	380	3				
	7	205	221	71	0	0	0	0	0	172	256	205	1130	9				
	8	0	0	0	0	0	0	0	0	0	0	0	0	0				
SB	9	187	86	101	84	66	54	45	79	91	43	61	51	948	8			
	10	936	901	974	1018	921	868	1046	1250	962	700	716	783	11075	109			
	11	200	142	150	92	128	98	140	127	110	127	163	152	1629	14			
	12	0	0	0	0	0	0	0	0	0	0	0	0	0				
WB	13	5	6	9	14	2	9	27	19	20	12	15	15	153	1			
	14	28	23	36	25	30	19	51	50	57	80	103	99	601	1			
	15	29	34	33	13	25	26	38	36	46	58	50	54	442	1			
	16	0	0	0	0	0	0	0	0	0	0	0	0	0	0			
รวม	2523	2371	2366	2453	2320	2085	2771	2986	2742	2420	2683	2517	30237	288				

ปริมาณรถแยกตามประเภท  
เวลา 07.00 - 19.00น.  
รถยนต์ 12368 คัน  
รถจักรยานยนต์ 14211 คัน  
รถสามล้อ 346 คัน  
รถมอเตอร์ไซด์ 810 คัน  
รถบรรทุก 2411 คัน  
รถสามล้อ 91 คัน

งานสำรวจและสถิติ  
ฝ่ายระบบการจราจร  
กองวิศวกรรมจราจร  
สำนักงานสถิติกรุงเทพมหานคร

ข้อมูลปริมาณการจราจรบนทางหลวงหมายเลข 2534 (ปี 2534)  
 หมายเลขทางแยก 204 ขัอมแยก สามหลวง ในด้านการจราจร 12 เดือน 2534  
 สถานีภาคใต้

ทิศทาง	ปริมาณการจราจรแต่ละช่วงเวลา (คัน/ชม.)												รวม	TRAFFIC VOLUME (PCU/hour)		
	07-08	08-09	09-10	10-11	11-12	12-13	13-14	14-15	15-16	16-17	17-18	18-19			รวม	
NB	1	211	207	154	120	115	156	166	154	145	145	145	145	145	1884	181
	2	1001	1106	960	1002	901	845	1183	987	958	995	1224	1231	12393	1199	
	3	200	196	197	199	228	162	225	219	221	256	304	363	2770	263	
	4	0	0	0	0	0	0	0	0	0	0	0	0	0	0	
EB	5	165	241	195	231	243	136	325	266	247	147	293	179	2668	243	
	6	302	373	379	378	297	348	399	366	335	420	472	455	4524	454	
	7	233	186	188	183	171	157	184	169	182	145	156	138	2092	193	
	8	0	0	0	0	0	0	0	0	0	0	0	0	0	0	
SB	9	48	37	44	91	86	57	60	68	66	47	43	56	703	71	
	10	1507	1223	1461	1134	1088	1082	932	1022	1048	1077	1078	1200	13852	1310	
	11	546	350	350	327	334	300	297	254	349	290	435	419	4251	388	
	12	0	0	0	0	0	0	0	0	0	0	0	0	0	0	
WB	13	132	130	181	169	150	129	166	182	156	145	143	133	1816	176	
	14	616	398	413	394	360	334	367	385	399	341	392	379	4778	485	
	15	54	95	86	71	64	80	37	69	69	65	60	39	789	79	
	16	0	0	0	0	0	0	0	0	0	0	0	0	0	0	
รวม	5015	4542	4608	4299	4037	3786	4341	4141	4175	4073	4858	4645	52520	5041		



ปริมาณรถแยกตามประเภท  
 เวลา 07.00 - 19.00น.

รถยนต์ 21544 คัน  
 รถจักรยานยนต์ 24864 คัน  
 รถสามล้อ 1114 คัน  
 รถจักรยาน 698 คัน  
 รถบรรทุก 4266 คัน  
 รถสามล้อ 34 คัน

งานสำรวจและสถิติ  
 ฝ่ายระบบการจราจร  
 กองควบคุมจราจร  
 สำนักปลัดกรุงเทพมหานคร



# ข้อมูลปริมาณการจราจรบริเวณทางแยก (ปี 2536)

หมายเลขทางแยก 204 ช่องทางแยก สวทหลวง (ศรีนครินทร์-อ่อนนุช) วันที่ทำการสำรวจ 1 กันยายน 2536 สภาพอากาศปกติ

ทิศทาง	ปริมาณการจราจรแต่ละช่วงเวลา (คัน/ชม.)													(ไม่รวม รถจักรยานยนต์)			TRAFFIC VOLUME (PCU/hour)						
	ปริมาณการจราจรแต่ละช่วงเวลา (คัน/ชม.)													(ไม่รวม รถจักรยานยนต์)									
	07-08	08-09	09-10	10-11	11-12	12-13	13-14	14-15	15-16	16-17	17-18	18-19	รวม										
NB	1	57	29	55	80	85	110	129	129	129	129	129	129	121	198	188	174	224	301	241	224	224	3325
	2	1898	1668	1271	1342	874	960	1258	1288	1288	1288	1288	1288	934	1213	1208	1200	801	694	686	801	6785	
	3	376	380	224	207	150	189	316	297	297	297	297	297	236	275	321	281	198	188	206	198	2636	
	4	20	20	25	26	23	22	166	160	160	160	160	160	191	156	208	183	2	2	2	2	55	
EB	5	402	317	316	261	238	258	260	260	260	260	260	258	249	301	241	224	224	301	241	224	224	3325
	6	577	395	352	331	228	328	838	881	881	881	881	881	674	694	686	801	801	694	686	801	6785	
	7	237	218	182	212	155	159	299	357	357	357	357	357	225	188	206	198	198	188	206	198	2636	
	8	2	1	2	16	5	3	4	4	4	4	4	4	12	2	2	2	2	2	2	2	2	55
SB	9	84	18	28	49	54	64	135	114	114	114	114	92	129	172	156	156	156	129	172	156	156	1095
	10	1162	1088	1047	1063	903	1018	1407	1395	1395	1395	1395	1517	1517	1509	1562	1562	1517	1517	1509	1562	15188	
	11	514	413	368	286	305	312	294	294	294	294	294	404	357	373	372	372	372	357	373	372	4290	
	12	29	12	17	14	13	10	14	14	14	14	14	20	14	19	17	11	11	19	17	17	11	190
WB	13	267	304	311	288	270	294	269	290	290	290	290	247	243	261	283	283	243	243	261	283	3327	
	14	664	545	532	486	479	476	475	517	517	517	517	519	497	505	464	464	497	497	505	464	6159	
	15	131	126	120	126	140	118	111	111	110	110	110	124	153	118	112	112	153	153	118	112	1489	
	16	10	6	0	3	5	6	6	6	5	5	5	5	4	4	4	6	6	4	4	4	6	60
รวม	6430	5540	4850	4790	3927	4327	5981	6117	5564	5946	6019	6029	65520	6069									

ปริมาณรถแยกตามประเภท  
เวลา 07.00 - 19.00น.

รถยนต์	32205 คัน
รถจักรยานยนต์	27505 คัน
รถเข็น	1145 คัน
รถจักรยาน	861 คัน
รถบรรทุก	3749 คัน
รถสามล้อ	55 คัน

งานวิเคราะห์การจราจร  
ฝ่ายสำรวจและวิเคราะห์การจราจร  
กองวิศวกรรมจราจร  
สำนักงานวิศวกรรมพัฒนา

ข้อมูลปริมาณการจราจรบริเวณทางแยก ( ๒ 2534 )

หมายเลขทางแยก 205. ชื่อทางแยก หมอเบอน วันที่ทำการสำรวจ 30 พฤษภาคม 2534 สภาพอากาศปกติ

ทิศทาง	ปริมาณการจราจรแต่ละช่วงเวลา (คัน/ชม.) (ไม่รวม รถจักรยานยนต์)																รวม	TRAFFIC VOLUME (PCU/hour)
	07-08	08-09	09-10	10-11	11-12	12-13	13-14	14-15	15-16	16-17	17-18	18-19	รวม					
NB	1	169	130	135	56	52	29	34	42	64	65	70	902	83				
	2	1256	1065	1023	849	605	1145	1332	1304	565	641	1140	11577	1098				
	3	92	56	74	94	136	98	115	128	94	115	95	1223	114				
	4	0	0	0	0	0	0	0	0	0	0	0	0	0				
EB	5	355	251	209	177	189	254	209	238	171	270	259	2862	281				
	6	301	192	145	133	152	150	168	166	174	210	196	2143	221				
	7	186	147	102	115	155	204	117	67	32	146	215	1593	145				
	8	0	0	0	0	0	0	0	0	0	0	0	0	0				
SB	9	196	122	35	86	120	132	149	153	202	177	192	1660	152				
	10	1116	1138	1072	1317	1218	1075	922	1071	983	1657	1808	14624	1381				
	11	381	255	303	223	242	261	242	278	339	394	392	3504	346				
	12	0	0	0	0	0	0	0	0	0	0	0	0	0				
WB	13	356	280	113	62	67	97	97	118	60	78	67	1434	131				
	14	136	99	65	66	104	123	135	118	102	187	148	1419	151				
	15	295	185	33	130	195	277	221	220	67	93	179	2062	193				
	16	0	0	0	0	0	0	0	0	0	0	0	0	0				
รวม	4839	3920	3309	3308	3239	3252	3845	3741	3903	2853	4033	4761	45003	4297				

ปริมาณรถแยกตามประเภท เวลา 07.00 - 19.00น.

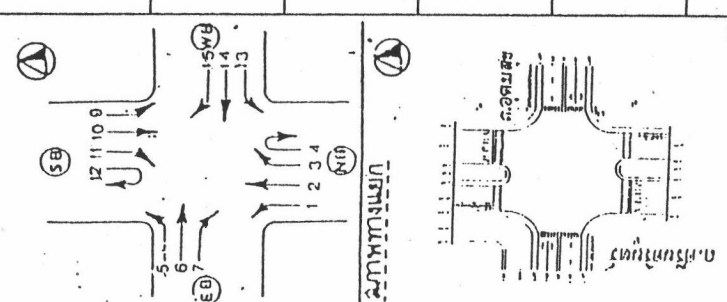
รถยนต์ 17858 คัน  
รถจักรยานยนต์ 22073 คัน  
รถสามล้อ 827 คัน  
รถมอเตอร์ไซด์ 597 คัน  
รถบรรทุก 3572 คัน  
รถสามล้อ 76 คัน

งานสำรวจและสถิติ  
ฝ่ายระบบการจราจร  
กองวิศวกรรมจราจร  
สำนักงานปัดฝุ่น กรุงเทพมหานคร

# ข้อมูลปริมาณการจราจรบริเวณทางแยก (ปี 2536)

หมายเลขทางแยก 205 ร้อยทางแยก หลวงบ่อ (สี่แยกคิรินทร์-อุดมสุข) จุดตัดทางหลวง 2 หมายเลข 2536 สภาพอากาศปกติ

ทิศทาง	ปริมาณการจราจรแต่ละช่วงเวลา (คัน/ชม.)												(จำนวนรถจักรยานยนต์)				TRAFFIC VOLUME (PCU/hour)
	07-08	08-09	09-10	10-11	11-12	12-13	13-14	14-15	15-16	16-17	17-18	18-19	รวม				
NB	1	363	338	307	281	243	436	390	344	431	509	564	4487	398			
	2	1490	1323	1274	1093	1123	1288	1291	1439	1331	1360	1312	15380	1445			
	3	272	229	329	348	290	288	306	397	402	371	346	3898	385			
	4	9	9	7	11	11	11	21	12	19	19	10	146	13			
EB	5	248	268	214	201	223	293	288	250	217	232	255	2950	261			
	6	198	233	224	176	177	306	218	441	410	457	501	3559	335			
	7	276	295	307	185	162	283	229	197	215	182	174	2724	241			
	8	0	0	0	0	0	0	0	0	0	0	0	0	0			
SB	9	47	69	57	51	36	61	55	64	58	50	68	661	62			
	10	1337	982	887	1053	806	1371	1369	824	969	1063	997	12602	1189			
	11	277	335	287	283	215	546	538	468	424	498	475	4603	427			
	12	4	6	6	14	28	67	84	73	69	56	65	505	45			
WB	13	241	178	215	276	234	168	202	191	208	194	208	2685	264			
	14	401	408	356	317	254	329	340	276	291	301	305	3887	378			
	15	270	255	222	136	163	142	177	117	176	172	174	2144	196			
	16	0	0	0	0	0	0	0	0	0	0	0	0	0			
รวม	5433	4928	4692	4360	4525	3965	5589	5508	5093	5220	5464	5454	60231	5638			



ปริมาณรถบรรทุกตามประเภท  
เวลา 07.00 - 19.00น.

รถบรรทุก	27938 คัน
รถบรรทุก	26596 คัน
รถบรรทุก	873 คัน
รถบรรทุก	483 คัน
รถบรรทุก	4157 คัน
รถบรรทุก	184 คัน

งานวิเคราะห์การจราจร  
ฝ่ายสำรวจและวิเคราะห์การจราจร  
กองวิศวกรรมจราจร  
สำนักปลัดกรุงเทพมหานคร

ข้อมูลปริมาณการจราจรบริเวณทางแยก (D 2537)

หมายเลขทางแยก 205 บริเวณแยกหนองบอน (อ.สันตะขวันธ์ - อ.สุรนารี) วันที่ทำการสำรวจ 20 กรกฎาคม 2537 สภาพอากาศปกติ

ทิศทาง	ปริมาณการจราจรแต่ละช่วงเวลา (คัน/ชม.)												ปริมาณจราจรรายวัน				TRAFFIC VOLUME (PCU/hour)
	07-08	08-09	09-10	10-11	11-12	12-13	13-14	14-15	15-16	16-17	17-18	18-19	รวม				
NB	1	408	385	422	337	293	322	317	361	374	399	339	4261	372			
	2	2044	1935	1914	1521	1407	1260	1271	1398	1473	1767	1624	19023	1768			
	3	362	357	416	410	335	363	407	409	474	369	312	4618	453			
	4	0	0	0	0	0	0	0	0	0	0	0	0	0			
	QL	ERR	ERR	ERR	ERR	ERR	ERR	ERR	ERR	ERR	ERR	ERR	ERR	+หมายถึงมากกว่า			
EB	5	293	253	251	283	223	258	262	255	308	248	240	3150	274			
	6	222	229	205	249	265	238	264	268	288	285	247	3061	285			
	7	177	179	159	239	233	386	377	409	338	336	321	3402	299			
	8	0	0	0	0	0	0	0	0	0	0	0	0	0			
	QL	ERR	ERR	ERR	ERR	ERR	ERR	ERR	ERR	ERR	ERR	ERR	ERR	+หมายถึงมากกว่า			
SB	9	61	57	58	40	50	58	54	40	31	18	18	521	45			
	10	1286	1138	1203	1142	1007	1168	1178	1229	1173	1031	1058	13745	1268			
	11	397	329	312	313	312	355	362	372	306	378	470	4187	364			
	12	0	0	0	0	0	0	0	0	0	0	0	0	0			
	QL	ERR	ERR	ERR	ERR	ERR	ERR	ERR	ERR	ERR	ERR	ERR	ERR	+หมายถึงมากกว่า			
WB	13	221	223	202	239	256	370	384	372	366	402	343	3643	359			
	14	563	492	354	327	337	351	339	335	331	364	323	4444	409			
	15	94	100	83	185	187	256	254	201	181	253	221	2174	189			
	16	0	0	0	0	0	0	0	0	0	0	0	0	0			
	QL	ERR	ERR	ERR	ERR	ERR	ERR	ERR	ERR	ERR	ERR	ERR	ERR	+หมายถึงมากกว่า			
รวม	6128	5677	5579	5285	4905	5385	5469	5649	5643	5850	5516	66229	6084				

ปริมาณรถแยกตามประเภท  
เวลา 07.00 - 19.00น.

รถยนต์ 29474 คัน  
รถจักรยานยนต์ 29193 คัน  
รถสามล้อ 1088 คัน  
รถจักรยาน 727 คัน  
รถบรรทุก 3579 คัน  
รถสามล้อ 2168 คัน

งานสถิติและข้อมูล  
ฝ่ายสำรวจและวิเคราะห์  
กองจราจร  
สำนักงานตำรวจนครบาล

## ประวัติผู้เขียน

นางสาวสุลักษณ์ สังข์รุ่ง เกิดที่จังหวัดกรุงเทพมหานคร สำเร็จการศึกษาปริญญาตรี  
นิติศาสตรบัณฑิต จากมหาวิทยาลัยรามคำแหง ในปีการศึกษา 2528 และเข้าศึกษาต่อที่ภาควิชา  
การวางแผนภาคและเมือง คณะสถาปัตยกรรมศาสตร์ จุฬาลงกรณ์มหาวิทยาลัย เมื่อปี พ.ศ.2535  
ปัจจุบันรับราชการในตำแหน่งเจ้าหน้าที่ผังเมือง ระดับ 5 ที่สำนักผังเมืองกรุงเทพ ศาลาว่าการ  
กรุงเทพมหานคร

