

บรรณานุกรม



หนังสือ

- คัชรินทร์ การพินิจ. ข้อมูลพื้นบ้านจังหวัดลำปาง. ๒๕๒๘
- งามพิศ สัตย์สงวน. หลักมานุษยวิทยา. กรุงเทพฯ, เจ้าพระยาการพิมพ์ ๒๕๓๒
- ฉลากชาย รมิตานนท์. ผีเจ้านาย. เชียงใหม่, สุริวงคบุคเซนเตอร์, ๒๕๒๗
- ทิตยา สุวรรณะชญ. สังคมวิทยา. กรุงเทพฯ, ไทยวัฒนาพานิช ๒๕๒๔
- ประชัน รักพงษ์. ประเพณีพื้นบ้านกับการพัฒนาท้องถิ่น. ศูนย์วัฒนธรรมจังหวัดลำปาง, ๒๕๒๘
- พจนานุกรมฉบับราชบัณฑิตยสถาน. โรงพิมพ์รุ่งเรืองธรรม, ๒๕๐๓
- พูนพิศมัย ทิศกุล, หม่อมเจ้า. พิธีกรรมของทุกคน. พระนคร, เกษมบรรณกิจ, ๒๕๐๔
- มณี พยอมยงค์. วัฒนธรรมล้านนาไทย. กรุงเทพฯ, ไทยวัฒนาพานิช, ๒๕๒๘
- ศูนย์วัฒนธรรมจังหวัดเชียงใหม่คอนบน ร่วมกับศูนย์วัฒนธรรมพื้นบ้าน. วัฒนธรรมพื้นบ้าน
ล้านนาชนบธรรมนิยมประเพณีภาคเหนือคอนบน. ๒๕๓๑
- สงวน โชคิสุขรัตน์. ประเพณีไทยภาคเหนือ. กรุงเทพฯ, โอเคียนสโตร์, ๒๕๑๒
- _____. ประชุมตำนานล้านนาไทย. เชียงใหม่, คณะสังคมศาสตร์,
มหาวิทยาลัยเชียงใหม่, ๒๕๑๕

สนิท สมักรการ. ลักษณะพิเศษบางประการของวัฒนธรรมภาคเหนือ: สังคมและวัฒนธรรมทางภาคเหนือ. ประเทศไทย, กรุงเทพฯ, สมาคมสังคมศาสตร์แห่งประเทศไทย, ๒๕๑๕

_____ . มีเงินก็นับว่าน้อง มีทองก็นับว่าพี่: ระบบครอบครัวไทยและเครือญาติไทย. กรุงเทพมหานคร, สำนักพิมพ์บรรณกิจ, ๒๕๑๘

เสริญรโกเศศ.(นามแฝง). ชีวิตชาวไทยสมัยก่อนและการศึกษาเรื่องเมืองไทย. กรุงเทพฯ, คลังวิทยา, ๒๕๒๑

สัญญา สัญญาวิวัฒน์. ทฤษฎีสังคมวิทยา. กรุงเทพฯ, เจ้าพระยาการพิมพ์
_____. หลักสังคมวิทยา. ไทยวัฒนาพานิช, กรุงเทพฯ, ๒๕๒๓

สัญญา สัญญาวิวัฒน์ และคณะ. ศาสนาและความเชื่อในกรุงเทพมหานคร. กรุงเทพฯ, จุฬาลงกรณ์มหาวิทยาลัย, ๒๕๒๖

สุพิศรา สุภาพ. สังคมวิทยา. ไทยวัฒนาพานิช, กรุงเทพฯ, ๒๕๑๘

สมชาย พุ่มสอาด และคณะ. ๗๓ จังหวัด เล่ม ๓. สำนักพิมพ์เดือนสยาม, กรุงเทพฯ, ๒๕๒๔

สมศักดิ์ ศรีสันติสุข. สังคมวิทยาชนบท: วิธีการวิจัยทฤษฎีและการเปลี่ยนแปลงในสังคมไทย. ภาควิชาสังคมศาสตร์ คณะมนุษยศาสตร์และสังคมศาสตร์, มหาวิทยาลัยขอนแก่น, ๒๕๒๔

อนุমানราชชน, พระยา. ศาสนาเปรียบเทียบ. กรุงเทพฯ, โรงพิมพ์รุ่งเรืองธรรม, ๒๕๐๒

บทความ

กิติ แก่นจ่าปี. ผีป่วนและสังคมชาวนาไทย. วารสารมนุษยศาสตร์ มหาวิทยาลัยเชียงใหม่
๑๓ (๑ - ๒) : กรกฎาคม ๒๕๒๗ - มิถุนายน ๒๕๒๘.

ทรงศักดิ์ ปรากฏวิฑูรย์กุล. เพลงและการละเล่นพื้นบ้านล้านนา: ความสัมพันธ์กับความเชื่อ
และพิธีกรรม. เอกสารประกอบการสัมมนาล้านนาคคีศึกษา, เพลงและ
การละเล่นพื้นบ้านล้านนา, ๘ - ๑๑ สิงหาคม ๒๕๓๑

_____ . ศิลปการฟ้อนของล้านนาและการประดิษฐ์ฟ้อนชุดใหม่. ศิลปวัฒนธรรม,
ปีที่ ๓ ฉบับที่ ๘ มิถุนายน ๒๕๒๕

ประเสริฐ แยมกลิ่นฟุ้ง. การจัดระเบียบทางสังคม. สรุปจากเอกสารการบรรยาย
วิชาสังคมวิทยา, คณะรัฐศาสตร์ จุฬาลงกรณ์มหาวิทยาลัย

พินิจ ชิงชัย. การส่งเสริมวัฒนธรรมในท้องถิ่น. เอกสารประกอบการสัมมนาเรื่อง
ประเพณีและวัฒนธรรมล้านนา. วิทยาลัยครูเชียงใหม่ สหวิทยาลัยล้านนา,
๒๕๓๑

ดวงพันธุ์ มณีรัตน์. การทำขนมตามเทศกาลกับความสัมพันธ์ในครอบครัว. สังคมวิทยา
มานุษยวิทยา ปีที่ ๓ ฉบับที่ ๒ กุมภาพันธ์ ๒๕๒๘

อานันท์ กาญจนพันธุ์. พิธีเลี้ยงผีเมืองจังหวัดลำปาง. เอกสารประกอบการสัมมนา
เรื่องประเพณีและวัฒนธรรมล้านนา วิทยาลัยครูเชียงใหม่, ๒ - ๕
กุมภาพันธ์ ๒๕๓๑

เอกสารอื่นๆ

ฉัตรจิรา ออคมปัญญา. ประเพณีฟ้อนผีจังหวัดลำปาง. เอกสารโรเนียว, ๒๕๓๑

ชมนัส เทียนวิบูลย์. จังหวัดลำปาง. เอกสารโรเนียว, ๒๕๒๕

ศูนย์วัฒนธรรมจังหวัดเชียงใหม่. การพ่อนผีของชาวมอญบ้านหนองคู จังหวัดลำพูน.

เอกสารโรเนียว, ๒๕๓๑

BIBLIOGRAPHY

Books

- Bertrand Alvin L. Basic Sociology. New York, Meredith Publishing Company, 1967.
- Broom Leonard, and Selznick, Philip. Sociology. New York: Macmillan Publishing Co; 1971.
- David Kaplan & Robert A Manners. Culture Theory. Copyright 1972.
- Durkheim, Emily. Elementary Forms of the Religious Life. New York collier Books, 1917.
- Leach, E.R. Political Systems of Highland Burma. University of London. London G. Bell and Sons, Ltd. 1954.
- Malenowski, Bronis Law. Argonauts of the Western Pacific. New York: E.P. Dutton & Co; Inc., 1942.
- Merton, Robert K. Social Theory and Social Structure. New York: The Free Press of Glenche, 1957.
- Potter, Suelamith Heins. Family Life in a Northern Thai Village. Ph.D Disertation, University of California, Berkley, 1977.
- Turner, Victor. The Ritual Process. University of Chicago, 1969.

ภาคผนวก: ก
ประวัติจังหวัดลำปาง

ประวัติศาสตร์ความเป็นมาของจังหวัดลำปาง

จังหวัดลำปาง เดิมชื่อว่ากุกกุกนคร ซึ่งแปลว่าไก่ จังหวัดนี้จึงมีรูปไก่เป็นสัญลักษณ์ จังหวัดลำปาง เป็นเมืองโบราณเก่าแก่จังหวัดหนึ่งในลานนาไทย ความเป็นมาทางประวัติศาสตร์ของจังหวัดนี้ นักโบราณคดีสันนิษฐานว่า (ศิริรินทร์ การพินิจ , ๒๕๒๔) สมัยก่อนพวกขอมเป็นผู้สร้างเมืองนี้ขึ้น ต่อมากลายเป็นเมืองร้างจนถึงพ.ศ. ๑๒๐๐ เศษ พระนางจามเทวีพระธิดาของกษัตริย์ละโว้ ใ้รับการอัญเชิญขึ้นครองเมืองลำพูน และได้ประสูติพระราชโอรสแฝด องค์ที่นามว่ามหันตยศพระนางจามเทวีมอบเมืองลำพูนให้ปกครอง ส่วนองค์ที่นามว่าอนันตยศใ้มาสร้างเมืองขึ้นใหม่ปกครองเอง อยู่ทางฝั่งขวาของแม่น้ำวังในปัจจุบัน เมื่อ พ.ศ. ๑๒๒๔ โดยตั้งชื่อว่านครเขลางค์ ต่อมาได้สร้างเมืองขึ้นใหม่อีกเมืองหนึ่งทางฝั่งตรงข้ามแม่น้ำวัง (คือฝั่งซ้ายในปัจจุบัน) ชื่ออ่าลัมปางคณคร โดยเมืองทั้งสองอยู่ใกล้ชิดกันคนละฝั่งของแม่น้ำจึงเสมือนกับเมืองเดียวกัน ประชาชนจึงเรียกชื่อเมืองทั้งสองรวมกันว่า นครเขลางค์ลัมปางคณ นานๆ เข้าคงเรียกเพี้ยนไปจนเป็นนครเขลางค์

ลำปางในสมัยโยนกเชียงแสน ราวพ.ศ. ๑๖๐๐ - ๑๘๐๐ นครลำปางคกอยู่ในอำนาจของพวกมอญและขอม ครั้นถึงสมัยสุโขทัย เมื่อพระเจ้าเม็งรายมหาราชสร้างเมืองเชียงใหม่แล้ว ได้คิดอุบายเอานครลำปางขึ้นอยู่ในอำนาจ และในราวพ.ศ. ๑๘๔๐ ในสมัยกรุงศรีอยุธยา บางคราวนครลำปางก็เป็นประเทศราชขึ้นอยู่กับพม่า บางคราวขึ้นอยู่กับไทย และในบางคราวเชียงใหม่ก็ปกครอง ต่อมาสมัยกรุงธนบุรี เจ้าทิพขางได้ปราบพม่า ซึ่งเป็นศัตรูออกจากเมืองลำปางได้ จึงได้รับสถาปนาเป็น " พระยาสุระวะฤๅชัยสงคราม " ครองเมืองลำปางในปี พ.ศ. ๒๒๓๔

ปี พ.ศ. ๒๓๐๓ เจ้าฟ้าแก้วโอรสเจ้าทิพขางได้ครองเมืองลำปาง และเป็นต้นตระกูลเจ้าเจ๊กองค์ ที่เรียกว่าเจ๊อเจ๊กอน อันมี เจ้ากาวิละ เจ้าคำโสม เจ้าน้อยคำ เจ้าดวงทิพย์ เจ้าหนูหล้า เจ้าคำพัน และเจ้าบุญมา ซึ่งเจ้าเหล่านี้ต่อมาได้ครองเมืองต่างๆ ในภาคพื้นลานนาไทย นับเป็นต้นตระกูล ๗ ลำปาง ๗ ลำพูน

ในรัชกาลที่ ๔ แห่งกรุงรัตนโกสินทร์ ได้ทรงมีพระราชดำริให้เปลี่ยนตำแหน่งพระยา ในหัวเมืองฝ่ายเหนืออันได้แก่ ลำปาง ลำพูน เชียงใหม่ ให้ยุบครองมีตำแหน่งเป็นเจ้า จึงได้ทรงพระกรุณาโปรดเกล้าให้เลื่อนอิสริยยศ พระยาน้อยภูพานรังษี ซึ่งเป็นผู้ครองเมืองลำปางขณะนั้นเป็น เจ้าวรญาณรังษี และได้มีเจ้าผู้ครองนครลำปางสืบต่อมาจนถึง พ.ศ. ๒๔๓๘ เมื่อพลโทเจ้าบุญวาทย์วงศ์มานิตได้ถึงแก่พิราลัยในปี พ.ศ. ๒๔๖๕ แล้วก็ไม่ได้ทรงพระกรุณาให้เจ้า ครองนครลำปางอีก และต่อมาได้ตั้งเป็นจังหวัดขึ้นอยู่กับมณฑลพายัพ และเมื่อมีประกาศยกเลิกมณฑลทั่วราชอาณาจักร ลำปางจึงมีฐานะเป็นจังหวัดหนึ่งจนถึงปัจจุบันนี้

นอกเหนือไปจากนี้ ยังปรากฏในตำนานวัดพระธาตุลำปางหลวงมีเนื้อความแตกต่างจากที่กล่าวมาข้างต้นว่า เมื่อครั้งพุทธกาลสมเด็จพระสัมมาสัมพุทธเจ้า ได้เสด็จมายังสถานที่อันเป็นที่ตั้งวัดพระธาตุลำปางหลวงในปัจจุบัน ในขณะนั้นได้มีลี้ละคนหนึ่งชื่อ อายกอนได้นำน้ำผึ้งบรรจุไม้ไผ่ปางตระบอกหนึ่ง กับมะพร้าว มะขุม อย่างละ ๔ ผลมาถวาย เมื่อพระพุทธองค์ได้เหน้าน้ำผึ้งลงในบาตรแล้ว ก็นำเอากระบอกไม้ไผ่ปักไว้ทางทิศเหนือของที่ประทับ แล้วพยากรณ์ว่า ณ สถานที่แห่งนี้คือไปจักเป็นนครใหญ่มีนามว่า ลัมภะกะปปะนคร หรือลำปาง แล้วก็ลูบพระเศศาให้อายกอน ๑ เส้นเพื่อประดิษฐ์ไว้ที่นั่นคือพระธาตุลำปางหลวง

ดังนั้นชื่อของนครลำปาง จึงมีที่มาจากตำนานพระธาตุลำปางหลวงอีกทางหนึ่งด้วย เหตุที่ลี้ละเอาไม้ปางบรรจุน้ำผึ้งคอนค้ายไม้ชะจานมาถวาย พระพุทธเจ้าจึงให้ชื่อว่า นครลำปาง ต่อมาเพี้ยนเป็นนครลำปาง และเมื่อมีประกาศของกระทรวงมหาดไทย ลงวันที่ ๑๕ พฤษภาคม ๒๔๘๕ ได้เปลี่ยนชื่อเมืองเป็นจังหวัด คำว่านครลำปางจึงเปลี่ยนเป็นจังหวัดลำปาง ตั้งแต่นั้นมาจนถึงปัจจุบันนี้

เรื่องราวเกี่ยวกับที่ตั้ง เมืองลำปาง

จากการศึกษาภาพถ่ายทางอากาศ การสำรวจภาคพื้นดิน ทั้งจากการศึกษาเรื่องราวต่างๆ ในตำนานที่เกี่ยวกับเมืองเชลางค์ (ประชัน รัทพงษ์, ๒๕๒๕) พบว่า ผังเมือง อันเป็นที่ตั้งของเมืองเชลางค์ แบ่งออกเป็น ๓ ยุคได้แก่

๑. เมืองเขลางค์นครแรก สมัยจามเทวี

ตั้งอยู่ในเขตคำบลเวียงเหนือ สร้างขึ้นราวพ.ศ. ๑๒๒๓ โดยพระสุพรหมดาษี
สร้างถวายพระเจ้าอนันยศกุมาร หรืออินทเรือกงไอรสของพระนางจามเทวี ให้เป็น
เมืองฝาแฝดของเมืองทริภุชชัย ฉะนั้นเมืองมีรูปลักษณะคล้ายรูปหอยสังข์ กำแพงเมืองชั้นบน
เป็นอิฐ ชั้นล่างเป็นคันดิน ๓ ชั้น สันนิษฐานว่ากำแพงอิฐที่สร้างบนกำแพงดินเป็นการต่อเติม
สมัยหลัง มีประตูเมืองที่สำคัญๆ ได้แก่ ประตูมา ประตูป่อง ประตูทานาง ประตูคนผึ้ง
ประตูมาบอง ประตูนกกค ประตูศาล

ปูชนียสถานที่สำคัญได้แก่ วัดพระแก้วคอนเค้า ซึ่งครั้งหนึ่งเคยเป็นที่ประดิษฐาน
พระพุทธรูปมหาธรรมิกราชปฏิมากร (พระแก้วมรกต) ระหว่าง พ.ศ. ๑๙๓๙ - ๒๐๑๑ นอกจากนี้
นี้ยังมีโบราณสถานอีกหลายแห่ง ได้แก่ วัดคูเมืองซึ่งเป็นวัดร้างอยู่บริเวณประตูศาล ส่วนวัดที่
อยู่นอกกำแพงเมืองได้แก่ วัดป่าพร้าว วัดพันเชิง วัดกุชชาว วัดกุแกง ปัจจุบันวัดกุพันเชิงและ
วัดกุแกง ถูกทำลายจนไม่เหลือสภาพโบราณสถานอีกต่อไป ระหว่างวัดกุชชาวมายังเมือง
เขลางค์ มีแนวถนนโบราณทอดเข้าสู่ตัวเมือง แนวโบราณนี้ใช้เป็นคันกันน้ำป่าเพื่อท่อน้ำเข้า
สู่ตัวเมือง เมืองรุ่นนี้มีกำแพงน้ำไว้ในคูรอบทิศ เมืองเขลางค์เป็นเมืองคูแฝดกับเมือง
ทริภุชชัย มีชื่อในตำนานว่าเมืองละคอน หรือลคร ภายหลังจากสมัยพระเจ้าอนันตยศแล้ว
สภาพฝาแฝดกับเมืองทริภุชชัยก็หมดไป สันนิษฐานว่าเขลางค์นครมีเจ้าผู้ครองนครต่อมาอีก
ประมาณ ๕๐๐ ปีจนถึงสมัยพระยาธิมา ก็สูญเสียอำนาจให้แก่พระยามังราย ในพ.ศ. ๑๘๘๘

๒. เมืองเขลางค์นครสอง สมัยล้านนาไทย

เป็นเมืองที่สร้างขึ้นใหม่สมัยล้านนาไทย ตั้งอยู่ที่คำบลเวียงเหนือ อยู่ถัดจากเมือง
เขลางค์นครแรกลงมาทางใต้ เป็นเมืองที่ก่อกำแพงด้วยอิฐ โบราณสถานที่สำคัญได้แก่
วัดปลายนาซึ่งเป็นวัดร้าง และวัดเชียงภูมิหรือวัดปงสนุกในปัจจุบัน อันเป็นที่ตั้งของศาล
เจ้าพ่อลันก่าน ซึ่งคงเป็นเจ้าสกุลล้านนาไทยองค์สุดท้ายที่อยู่ในเมืองเขลางค์

ความสำคัญของเมืองละคอน ในสมัยราชวงศ์เม็งราย (พ.ศ. ๑๘๓๘ - ๒๑๐๑)

เมื่อพระเจ้าเม็งรายสร้างเมืองเชียงใหม่เป็นราชธานี พ.ศ. ๑๘๓๘ แล้ว ก็ได้แผ่
อิทธิพลมาครอบครองลำพูนและเมืองละคอน กล่าวคือใน พ.ศ. ๑๘๘๘ พระเจ้าเม็งรายโปรด

ให้ขุนครามโอรสยกกองทัพไปตี เมืองลำพูน พระยายีบาเจ้าเมืองสุ่มไม่ได้จึงอพยพมาพึ่ง พระยาเบิก พระอนุชาที่เมืองละคอน กองทัพของพระเจ้าเม็งรายที่มีขุนครามเป็นแม่ทัพ ได้ยกติดตามมาปะทะกับกองทัพของพระยาเบิก ที่ริมแม่น้ำตาล ปรากฏว่าพระยาเบิก เสียชีวิตในการสู้รบ ส่วนพระยายีบาเจ้าเมืองลำพูนหนีไปพึ่งเจ้าเมืองสองแคว (พินธุโลก) และประทับอยู่ที่นั่นจนสิ้นพระชนม์

ส่วนเรื่องราวในตำนานชินกาลมาลีปกรณ์ ได้กล่าวเพิ่มเติมออกไปอีกว่า ภายหลังจากที่พระเจ้าเม็งรายได้ชัยชนะแก่พระยาเบิกแล้ว ได้แต่งตั้งชาวมลิกชะเป็น เจ้าเมืองคนใหม่ และพยายามชักชวนชาวเมืองละคอนสร้างเมืองใหม่ มีผู้ปกครองสืบต่อกันมาเป็นเวลานาน จนกระทั่งสิ้นราชวงศ์เม็งราย พม่าก็ได้แผ่อิทธิพลเข้ามาแทนที่ ในสมัยพระเจ้าบุเรงนอง

ผลที่ชาวลำปางได้รับจากการปกครองของพม่า

ในช่วงระยะเวลาประมาณ ๒๐๐ ปีเศษที่ล้านนาไทยและนครลำปาง อยู่ภายใต้ การปกครองของพม่า ปรากฏผลอย่างเด่นชัดว่าพม่าได้ทำลายลักษณะการปกครองภายใน ซึ่งเป็นอันหนึ่งอันเดียวกันของล้านนาไทยโดยสิ้นเชิง ทำให้หัวเมืองต่างๆในล้านนาแตกแยก กัน นอกจากนี้ประชาชนโดยทั่วไปก็ประสบกับความเดือดร้อนอย่างแสนสาหัส เนื่องจากถูกเกณฑ์แรงงาน เกณฑ์ไปทำสงคราม ตลอดจนต้องเสียภาษีที่เรียกว่า " ค่าหลังคาคอ " อย่างมาก เมื่อเกิดเหตุการณ์ไม่สงบขึ้นก็จะปราบปรามอย่างเฉียบขาด และกวาดต้อน ผู้คนไปไว้ยังเมืองพม่า

การสักหมึก ก็เป็นความนิยมที่ชาวลำปางรับมาจากพม่า โดยไม่สมัครใจใน ระยะเวลาแรกเนื่องจากถูกบังคับ แต่ต่อมาได้กลายเป็นความนิยมชมชอบ จนกลายมาเป็น ประเพณีตามคตินิยมของชาวพม่าถือว่า การสักรูปสัตว์ต่างๆและยันต์ลงบนร่างกายของ ผู้ชาย จะทำให้คงกะพัน (ชำม) ในสมัยก่อนพม่าเอาธรรมเนียมการสักนี้ ไปบังคับใช้ใน หัวเมืองประเทศราชต่างๆ ซึ่งจะมีลักษณะแตกต่างกันออกไป โดยมีจุดประสงค์ในการสัก แต่ละแบบเป็นเครื่องหมายสำคัญว่า เป็นคนชาติอะไร ดังนั้นจึงกำหนดว่า

" พม่าแท้สักลาย บ้างเป็นเครือนก กำหนดเสมอเข้า ไทยเหนือ ฤาเงี้ยว

ใน พ.ศ. ๒๓๓๐ กองทัพพม่ามีจ้อของนรพาเป็นแม่ทัพยกมาตีเมืองพะเยา แล้วยกมาล้อมนครลำปางและยกพลเข้าปล้นเมืองหลายครั้ง เจ้าคำโสม(อนุชาเจ้ากาวิละ) เจ้าเมืองไค้ นำกำลังทหารเข้าต่อสู้ไว้อย่างเข้มแข็ง พม่าล้อมอยู่เป็นเวลานาน จนกระทั่งกองทัพทางกรุงเทพฯยกขึ้นมาช่วย จึงนำกำลังออกตีกระหนาบจนพม่าแตกพ่ายไป ภายหลังเสร็จศึกสงครามครั้งนี้ เจ้ากาวิละเจ้าเมืองเชียงใหม่ และเจ้าคำโสมเจ้าเมืองลำปาง ได้พาอนุชา(เจ้าเจ็ดคน) เข้าเฝ้าสมเด็จพระราชวังบรมมหาสุรสิงหนาท แล้วถวายพระพุทธรูปให้นำไปประดิษฐานไว้ ณ กรุงเทพฯ และหลังจากนั้นนครลำปางก็ได้เข้าร่วมเป็นดินแดนของราชอาณาจักรไทย เจ้านายบุตรหลานในตระกูลเจ้าเจ็ดคน ได้มีบทบาทในการรวบรวมหัวเมืองเหนือเข้ากับกรุงเทพฯ และมีความเป็นปึกแผ่นมาคราบเท่าทุกวันนี้

ลำดับเจ้าผู้ครองนครลำปาง รวม ๑๐ สมัย ระหว่าง พ.ศ. ๒๓๑๗ - ๒๔๖๕

- | | | |
|---------------------------|------------------|--------------------|
| ๑. พระเจ้ากาวิละ | พ.ศ. ๒๓๑๗ - ๒๓๒๗ | สมัยกรุงธนบุรี-ร.๑ |
| ๒. พระยาคำโสม | พ.ศ. ๒๓๒๗ - ๒๓๓๓ | สมัยรัชกาลที่ ๑ |
| ๓. พระยาควงทิพย์ | พ.ศ. ๒๓๓๓ - ๒๓๖๔ | สมัยรัชกาลที่ ๑-๒ |
| ๔. พระชัยวงศ์ | พ.ศ. ๒๓๖๔ - ๒๓๘๐ | สมัยรัชกาลที่ ๓ |
| ๕. พระคันธิยะ | พ.ศ. ๒๓๘๐ - ๒๓๘๑ | สมัยรัชกาลที่ ๓ |
| ๖. พระยานอยอินทร์ | พ.ศ. ๒๓๘๑ - ๒๓๘๑ | สมัยรัชกาลที่ ๓ |
| ๗. พระยาราชวงษ์รังษี | พ.ศ. ๒๓๘๑ - ๒๔๑๖ | สมัยรัชกาลที่ ๓-๕ |
| ๘. เจ้าพรหมชาติพงษ์ชากา | พ.ศ. ๒๔๑๖ - ๒๔๓๐ | สมัยรัชกาลที่ ๕ |
| ๙. เจ้านรนนชัยชาติ | พ.ศ. ๒๔๓๐ - ๒๔๔๐ | สมัยรัชกาลที่ ๕ |
| ๑๐. เจ้าบุญวาทย์วงษ์มานิต | พ.ศ. ๒๔๔๐ - ๒๔๖๕ | สมัยรัชกาลที่ ๕-๖ |

(พิราลัย เมื่อวันที่ ๕ ตุลาคม ๒๔๖๕ จากนั้นเลิกแต่งตั้งตำแหน่ง

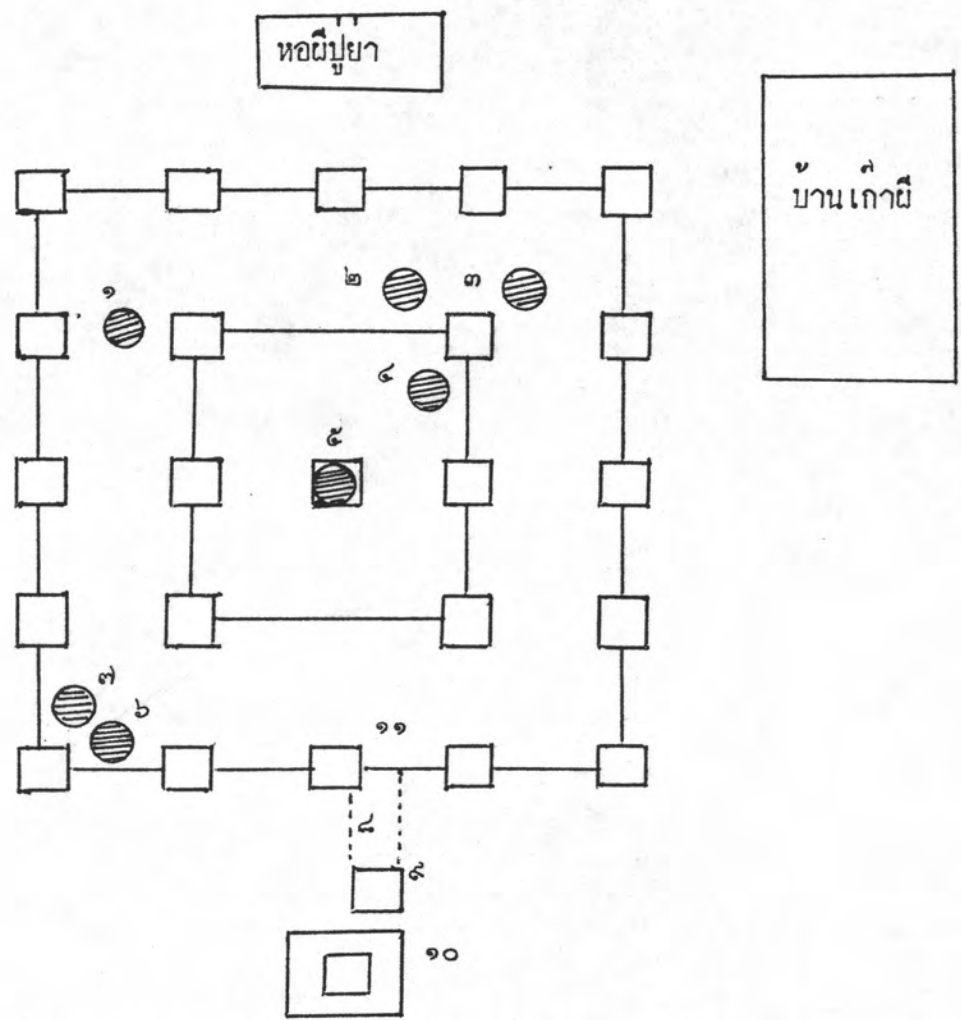
เจ้าผู้ครองนคร)

ภาคผนวก : ข

ผังการจัดวางของผีเม็งและผีมคชนเม็ง

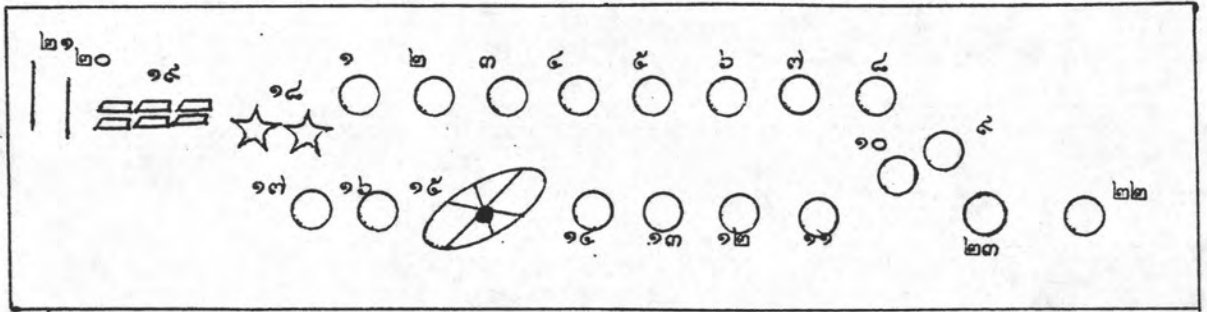


การจัดวางของมีเมือง



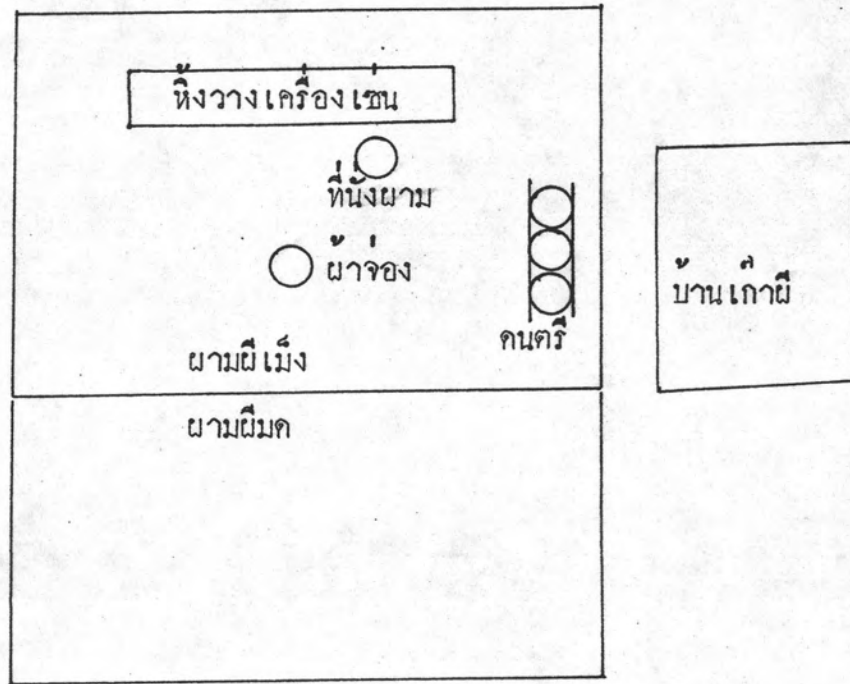
- | | |
|---|----------------------------------|
| ๑. บริเวณเครื่องดนตรีพื้นเมืองและนักดนตรี
(กลองเต่งตึง/กลองคิ่งตึง) | ๖. เตาไฟ |
| ๒. หิ้งวางของ ยกพื้นสูงประมาณ ๒ เมตร
ราวพาดผ้าแดงตัวของร่างทรงสำหรับพ่อน | ๗. ที่นั่งเตากรรม |
| ๓. ที่นั่งแม่เตาเหลา/เหลา/มะพร้าวอ่อน | ๘. ไม้ไผ่ปูทางเดินมายังคนเกาเห่า |
| ๔. ที่นั่งฉาม | ๙. หมอนำและกระบวยตักน้ำ |
| ๕. ฉางจอง หอยลงมาจากซื้อฉาม | ๑๐. คนเกาเห่า |
| | ๑๑. ประคูด้าม |

การจัดวางชั้นคั้งและสิ่งของบนหิ้ง เครื่อง เชนสิ่ง เวยของผี เมีง



- ๑. ชั้นคั้งผีพญาศึก
- ๒. ชั้นคั้งผีพญาเสื่อ
- ๓. ชั้นคั้งผีผ้าขาว
- ๔. ชั้นคั้งผีบ่าว
- ๕. ชั้นคั้งผีสาว
- ๖. ชั้นคั้งกำล้ง
- ๗. ชั้นคั้งผีที่นั่งกินข้าวสองคน
- ๘. ชั้นคั้งที่นั่งคาคกรัว
- ๙. กลวยนำว่า ๓ หวี
- ๑๐. รูป
- ๑๑. วี(พัก), คนโท
- ๑๒. ดากใส่เครื่องแต่งตัวของผีสาว (ชั้นนำ, ฝ่าย, กระจก, หวี, แป้ง เสนมมและน้ำมันมะพร้าว)
- ๑๓. จาน เมีง, บุหรี, ไม้ชีก
- ๑๔. ชั้นนำส้มป่อย
- ๑๕. กองข้าวสารปักคอกสองแสดและคอกเอื้อง พร้อมกับวางหมากยี่น ๔ ทิศ
- ๑๖. ชั้นเทียนหลวง (และบนหลังคาคกรง กับเทียนหลวงนี้ จะมีแพซึ่งทำด้วย กาบกล้วย กันไม่ให้ไฟไหม้ผวม และจำนำแพนี้ไปเล่นถ่อเรือถ่อแพ
- ๑๗. ชั้นเชิญผีปู่ย่า
- ๑๘. นำคน (คนโท)
- ๑๙. หมอนและลา (อาวุธโบราณ)
- ๒๐. ซาตุงลา
- ๒๑. ชั้นคอกไม้
- ๒๒. เทียนเล่มเล็ก
- ๒๓. ผาปกบี

ผังการสร้างฟาร์มของนิมคขอนแก่น




 คนเกาหา

ภาคผนวก : ค
อธิบายศัพท์เฉพาะที่ใช้ในพิธีกรรม

อธิบายความหมายของศัพท์เฉพาะที่ใช้ในพิธีกรรมพ่อนผี

เกาผี	หมายถึง ผู้หญิงที่มีอาวุโสของกลุ่มตระกูลที่นับถือผี และเป็นผู้ที่ครอบครองบ้านที่มีหอผีตั้งอยู่
กำลัง	หมายถึง ผู้ชายในกลุ่มตระกูลที่นับถือผี เป็นผู้ที่มีความรู้เกี่ยวกับพิธีกรรมเป็นอย่างดี ทำหน้าที่ในการควบคุมลูกหลานผู้ชายในตระกูลสร้างผามและเป็นผู้ที่คอยปรนนิบัติรับใช้ ร่วมละเล่นกับผีปู่ย่า
เกาหา	หมายถึง คันหว่า ที่ปักกิ่งนำมาปักไว้หน้าประรำพิธีพ่อนผีมก และผีเม็ง สมมุติว่าเป็นป่า
ผาม	หมายถึง ประรำพิธีที่ใช้ในการประกอบพิธีกรรมพ่อนผีมก ผีเม็งและผีผีมกซอนเม็ง ซึ่งจะมีลักษณะที่แตกต่างกันออกไป ผามของผีมก หลังจากจะราบ เรียกว่าผามเปียง ผามของผีเม็งหลังจากเป็นรูปจั่ว และผามของผีมกซอนเม็ง จะสร้างเป็นสองตอนคือคานในเป็นลักษณะของผามผีเม็ง ส่วนคานหน้าเป็นลักษณะผามผีมก
ผาจอง	หมายถึง ผาสี่แฉงที่ห้อยไว้กลางผาม สำหรับให้ร่างทรงห้อยโหนเมื่อต้องการให้ผีเข้าหรือให้ผีออก มีเฉพาะในพิธีกรรมพ่อนผีเม็งและมกซอนเม็งเท่านั้น
หอผี	หมายถึง ที่อยู่ของผีบรรพบุรุษ ซึ่งจะปลูกสร้างเป็นเรือนยกพื้นสูงประมาณ ๑ เมตร ปลูกไว้ในบริเวณที่เหมาะสมของบ้านเกาผี บนหอนี้จะวางคนโทใส่น้ำ พานดอกไม้ ธูป เทียนเอาไว้
ที่นั่งผาม	หมายถึง ผู้หญิงที่มีความรู้เกี่ยวกับพิธีกรรมเป็นอย่างดี ทำหน้าที่ดำเนินพิธีในผามให้ถูกต้องตามประเพณี และเป็นผู้คอยให้บริการแก่ผีทั้งหลาย
ช่วยผี	หมายถึง การไปเชิญผีในตระกูลอื่น ให้มาร่วมในพิธีกรรมพ่อนผีของคน
ขันตั้ง	หมายถึง ขันที่ใส่ดอกไม้ ธูป เทียน หมากพลู เครื่องเซ่นสังเวย วางไว้บนหิ้งเครื่องเซ่นสังเวย

ภาคผนวก : ง

ฉบับรพบุรุษของกลุ่มตระกูลที่นับถือผีประเภทต่างๆ

ผีบรรพบุรุษของกลุ่มตระกูลที่นับถือผีประเภทต่างๆ

กลุ่มตระกูลที่ประกอบพิธีกรรมพ้องผีแต่ละประเภท จะมีผีบรรพบุรุษของคนที่แตกต่างกันออกไปในแต่ละประเภท แต่ถ้าในกลุ่มตระกูลที่นับถือผีประเภทเดียวกันผีบรรพบุรุษจะมีชื่อที่คล้ายคลึงกันดังนี้

ผีบรรพบุรุษของกลุ่มตระกูลที่นับถือผีมีนค ที่คล้ายคลึงกันเป็นส่วนใหญ่มีดังนี้

- ๑. เจ้าคนหลวง ถือเป็นกษัตริย์ของผีมีนค
- ๒. เจ้าพญาไฮ
- ๓. เจ้าพญาผาเบีย
- ๔. เจ้าผนแสนหา
- ๕. เจ้าสรอยทอง
- ๖. เจ้าหมอนแสน
- ๗. เจ้าแสนหมอน
- ๘. เจาบาวใหญ่
- ๙. เจาบาวน้อย
- ๑๐. เจ้าอาร์กษ
- ๑๑. เจ้าสรอยฟาลาวลัย
- ๑๒. เจ้าออนแอน

ในแต่ละตระกูลที่นับถือผีมีนคจะให้ความสำคัญของผีแต่ละองค์แตกต่างกันออกไป หรือในบางตระกูลอาจมีเจ้าองค์อื่น ๆ นอกเหนือจากนี้

ผีบรรพบุรุษของกลุ่มตระกูลที่นับถือผีเมือง ที่คล้ายคลึงกันเป็นส่วนใหญ่ได้แก่

- ๑. เจ้าพญาศึก ถือเป็นกษัตริย์ของผีเมือง
- ๒. เจ้าพญาเสือ ถือเป็นอุปราชของกษัตริย์ผีเมือง
- ๓. ผีผ้าขาว เป็นผีอาวูโลในตระกูลผีเมือง
- ๔. เจ้าคนหลวง
- ๕. ผีป่าว

๖. ผีสาว

๗. ผีหมู่ ผีจุม ซึ่งไค้แก๋ ผีปู่ย่าหมู่หา หมู่เจ๊ก หมู่เก๋า

ผีที่สำคัญในตระกูลผีมกซอนเมือง

ผีที่คล้ายคลึง เป็นส่วนใหญ่ไค้แก๋

๑. เจ้าอะฮัก

๒. เจ้าคนหลวง

๓. เจ้าข้อมือเหล็ก

นอกจากนี้ อาจมีผีองค์อื่นๆที่แต่ละตระกูลให้ความนับถือแตกต่างกันออกไป

ภาคผนวก : จ
อุปกรณ์ต่างๆที่ใช้ในพิธีกรรมพ่อนผี

อุปกรณ์ต่างๆที่ใช้ในพิธีกรรมพ่อนผีมด

อุปกรณ์ที่จะนำมาใช้ในการประกอบพิธีกรรมพ่อนผีมด ที่สำคัญได้แก่

ขันตั้ง จำนวน ๔ ใบ แต่ละใบบรรจุควย สวยหมากพลู ๔ สวย (สวย หมายถึงกรวยที่ทำด้วยใบตอง) สวยดอกไม้ ๔ สวย มะพร้าวอ่อน ๑ ผล กล้วยน้ำว่า ๑ หวี หมากชค ๔ ชค

ขันตั้งกลอง ๑ ใบ บรรจุควย สวยหมากพลู ๔ สวย สวยดอกไม้ ๔ สวย กล้วยน้ำว่า ๑ หวี มะพร้าวอ่อน ๑ ผล หมาก ๑ มัด เหล้าขาว ๑ ขวด หมากชค ๔ ชค เบี้ย ข้าวสาร ๑ ถ้วย

ขันเทียนหลวง บรรจุควย หมาก ๔ ไหม ดอกเกียงเม็ง ๔ กำ ฐูป ๔ คู่ พง ๑๔ ใบ ข้าวตอก ค่ายสายสิญจ์ เงิน ๕ บาท

ขันเทียนหลวงที่สี่เสร็จแล้ว ๑ ใบ ประกอบควยเทียนที่ทำจากขี้ผึ้งหนัก ๓๓ บาท และกาบกลวยสำหรับกันน้ำตาเทียนหยดลงบนข้าวสาร ข้าวสาร ดอกเกียงข้าวเม็ง

ขันเชิญผีปู่ย่า บรรจุควย ฐูป ๔ คู่ ข้าวตอก ดอกเกียงข้าวเม็ง

อุปกรณ์ที่ใช้ในการเล่นของผี เช่น เรือลำเล็กๆ ๑ ลำ มีคานสำหรับให้ผีใช้ในการพ่อนคาน หุ่นจำลองที่แกะสลักเป็นรูปช้าง ม้า ธนูและลูกศร สำหรับเล่นยิงนก

พานสำหรับวาง เมียง บุหรี่ ไม้ขีดไฟ สำหรับถวายให้แก่ผีต่างๆในระหว่างประกอบพิธีกรรม

เครื่องแต่งกายของร่างทรง ในขณะที่พ่อนรำว่า ได้แก่ ผ้าโสร่งตาหมากรุกที่ไม่ได้เย็บตะเข็บเพื่อที่จะควักชายไปพาดบ่าได้ เสื้อสีต่างๆ ผ้าโพกศีรษะสีแดง ค่ายคิบ สำหรับมัดเอว และผ้าสีต่างๆสำหรับใช้คล้องคอเวลาพ่อน

อุปกรณ์ที่ใช้ในพิธีกรรมพ่อนผี เม็ง

อุปกรณ์ที่สำคัญที่ใช้ในพิธีกรรมพ่อนผีเม็ง โดยทั่วไปได้แก่

ผ้าปกนี้ เป็นห่อผ้าที่ภายในบรรจุด้วย หมาก ๔ กำ คอกเกี้ยงข้าวเม็ง ๔ กำ
 ฐูป ๔ คอก เมียง ๔ กำ บุหรี่ ๔ มวน

ชั้นเตากรรม ทำโดยการนำเอาก้อนอิฐ ๒ ก้อนวางไว้ที่พื้น วางมะพร้าวอ่อน
 ๑ ผล กล้วยน้ำว่า ๑ หวี หมาก ๑ ชุก เมียง ๑ กำ สวยคอกไม้ ๑ สวย ข้าวสาร ๑
 สวย ไข่ไก่ ๑ ฟอง เอาส้มโกมาครอบของเหล่านี้ มีค้วยค้ายขาวและค้ายแดง

ชั้นตั้ง จำนวน ๕ ใบ บรรจุด้วยกล้วยน้ำว่า ๑ หวี หมาก ๑ ชุก มะพร้าวอ่อน
 ๑ ผล เมียง ๑ กำ สวยคอก ๑ สวย

ชั้นกลอง บรรจุด้วย กล้วยน้ำว่า ๑ หวี ข้าวสาร ๑ ถ้วย เงินห้าบาทสี่สลึง วาง
 ไว้บนข้าวสาร สวยคอก ๔ สวย เทียน ๔ เล่ม สวยหมากพลู ๔ สวย เหล้าขาว ๑ ขวด
 มะพร้าวอ่อน ๑ ผล

ชั้นเชิญผีปู่ย่า บรรจุด้วย คอกเกี้ยงข้าวเม็ง ฐูป ๔ คู่ ข้าวคอก กลองยาสูบ
 ๑ อัน ผ้าโสร่งตาหมากรุกสีค่าขาว ๑ ผืน เลื่อแบบพม่า ๑ ตัว

ชั้นผีสาว (ตะกร้าผีสาว) ภายในบรรจุเครื่องแต่งตัวของผีสาว มีผ้าชิ้น
 ๑ ผืน เลื่อ ๑ ตัว ผ้าคล้องคอ ๑ ผืน ผ้าคิบบและผ้ายสำหรับคาคัทผ้าคาคอก

ชั้นคั้ง ภายในบรรจุด้วย กล้วยน้ำว่า ๑ หวี หมาก ๑ ชุกมีค้วยค้ายขาวและ
 แดง มะพร้าวอ่อน ๑ ผล สวยคอกไม้ ๑ สวย เมียง ๑ กำ

ไม้จ้องแหลง ไม้แก้มไม้ไผ่อันเล็กๆ พันปลายค้วยฝ้ายสำหรับจุ่มน้ำมัน ไม้สำหรับ
 จุกคิกไฟ ในขณะที่มีผ้าขาวถวายอาหารแก่พระพุทธรเจ้า

ชั้นเทียนหลวง บรรจุด้วย เทียนที่สี่แล้วหนัก ๔๐ บาท และกามกล้วยสำหรับ
 กั้นน้ำตาเทียนหมกลงบนข้าวสาร ข้าวสาร หมาก คอกเกี้ยงข้าวเม็ง

นอกจากนั้นยังมีอุปกรณ์อื่นๆ ไม้แก้ม ผ้าแดง ๑ ผืนผูกไว้กลางผามทำเป็นผ้าจ้อง
 ผ้าสีขาว ๑ ผืน สำหรับวนรอบชื่อในผาม ต้นกล้วย ๑ ต้น มีค้ายสำหรับให้ผีพอนค้าย



อุปกรณ์ที่ใช้ในพิธีกรรมพืชมงคลอันเนื่อง

ชั้นเชิญผีปู่ย่า บรรจุกวายเป็น ๑๒ เล่ม รูป ๑๒ คอก คอกเคียงข้าวเม็งบ
๑๒ คอก

ชั้นตั้งจำนวน ๕ ใบ บรรจุกวายเป็น สวยคอกไม้ ๔ สวย หมากพลู ๔ ชุก
มะพร้าวอ่อน ๑ ผล กลวยน้ำว่า ๑ หวี

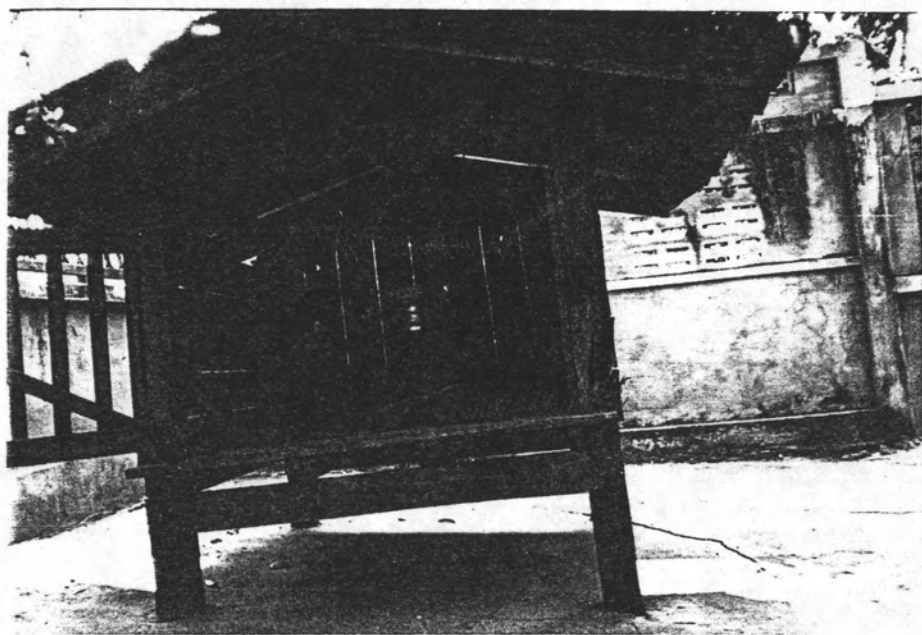
ชั้นเทียนหลวง ๑ ใบ ประกอบควย เทียนที่สีแล้วหนัก ๔๐ บาท กาบกล้วย
สำหรับกันไม่ให้ น้ำตาเทียนหยดลงบนข้าวสาร ข้าวสาร หมาก คอกเอื้องคำ (กลวยไม้
ชนิดหนึ่ง)

ชั้นกลอง ๑ ใบ บรรจุกวายเป็น สวยหมากพลู ๔ สวย สวยคอกไม้ ๔ สวย
กลวยน้ำว่า ๑ หวี มะพร้าวอ่อน ๑ ผล เหล้าขาว ๑ ขวด

นอกจากนั้นยังมีอุปกรณ์อื่นๆ ได้แก่ ชั้นบายศรี ๑ ใบ ชั้นน้ำขมิ้นส้มป่อย
เรือลำเล็กๆ ๑ ลำ มีคทาสำหรับให้ผีใช้พ่อนคาบ ธนูและลูกคอก กระดาษพับเป็นรูปนก

ภาคผนวก : ฉ

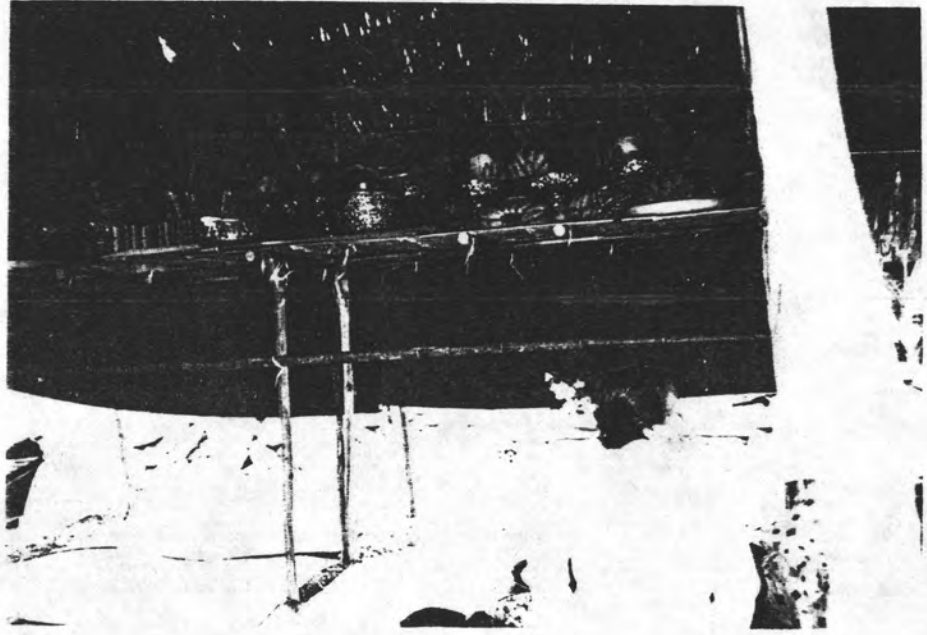
ภาพประกอบเพื่อความเข้าใจในพิธีกรรมต่างๆของการพ่อนผี



ภาพที่ ๑ หอผี ซึ่งเป็นที่ฝังศพของคางวิญญานของผีบรรพบุรุษ โดยจะปลูกสร้างไว้
ภายในบ้าน ของคนตระกูลที่นับถือผี



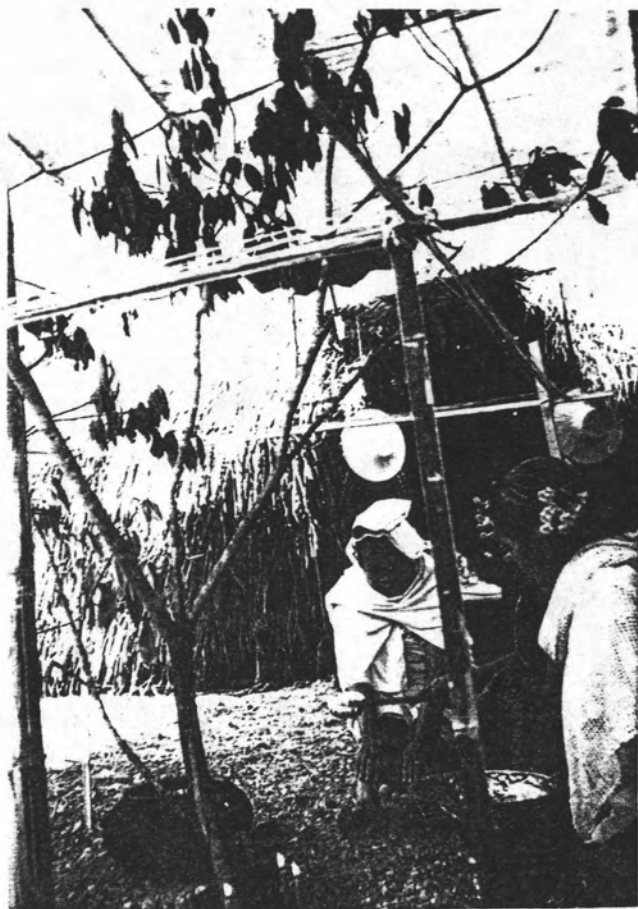
ภาพที่ ๒ ลักษณะของมามหรือประเพณี ที่ใช้ในการประกอบพิธีกรรมการซ่อนผีเมือง



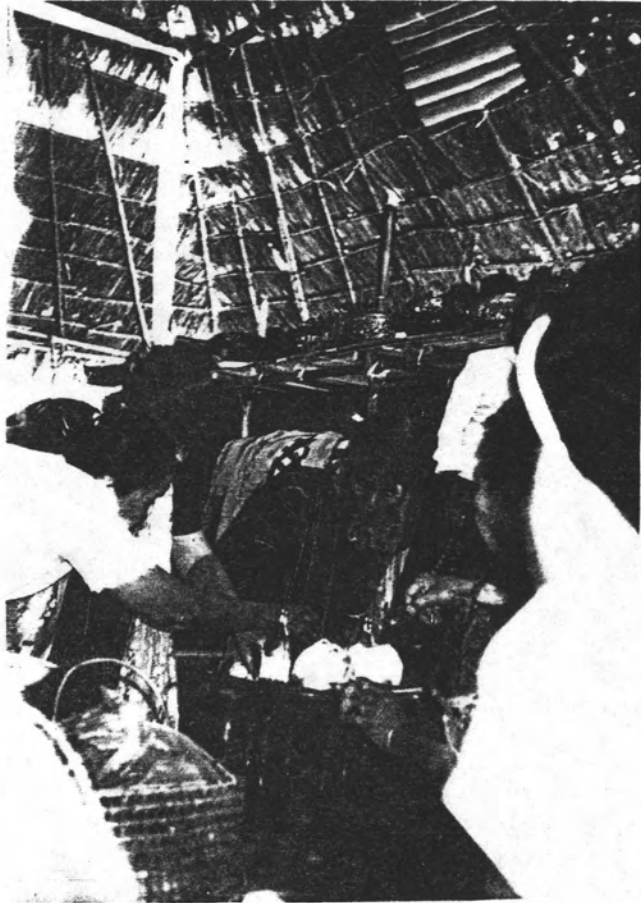
ภาพที่ ๓ หิ้ง สำหรับวางขันตั้งและเครื่อง เชนตั้ง เวย ภายในยามของพิธีกรรมการ
พ่อนผี เมือง



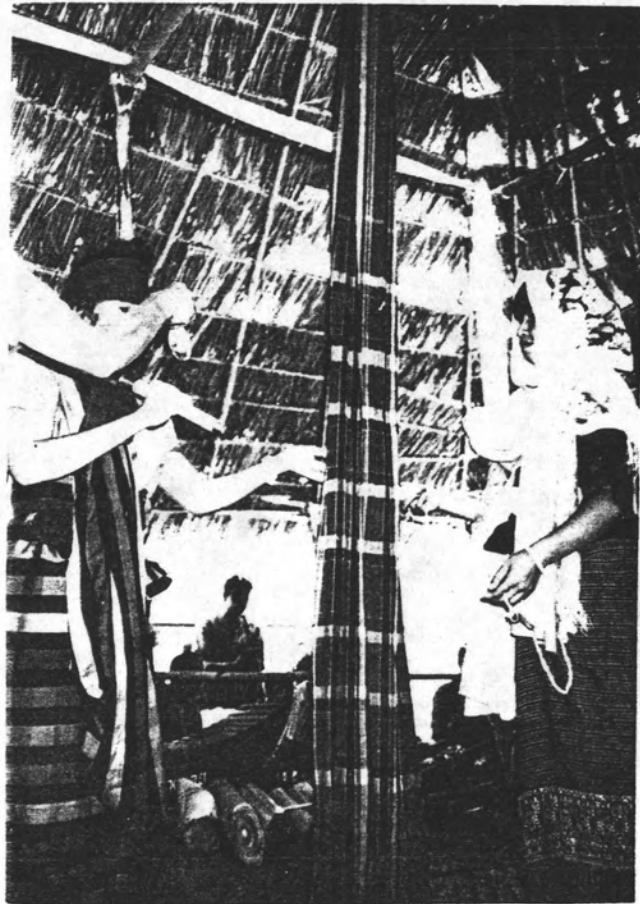
ภาพที่ ๔ แม่เตากรรม ทำหน้าที่ในการประกอบอาหาร ในพิธีกรรมการพ่อนผี เมือง



ภาพที่ ๕ ลูกหลานในตระกูลทำพิธีรดน้ำดำหัวผู้เฒ่าผู้ชรา ในพิธีกรรมการ
พอนผี เมือง



ภาพที่ ๖ ผู้สองพี่น้องดงกินเครื่องเซ่น ในพิธีกรรมการพ่อนผีเมือง



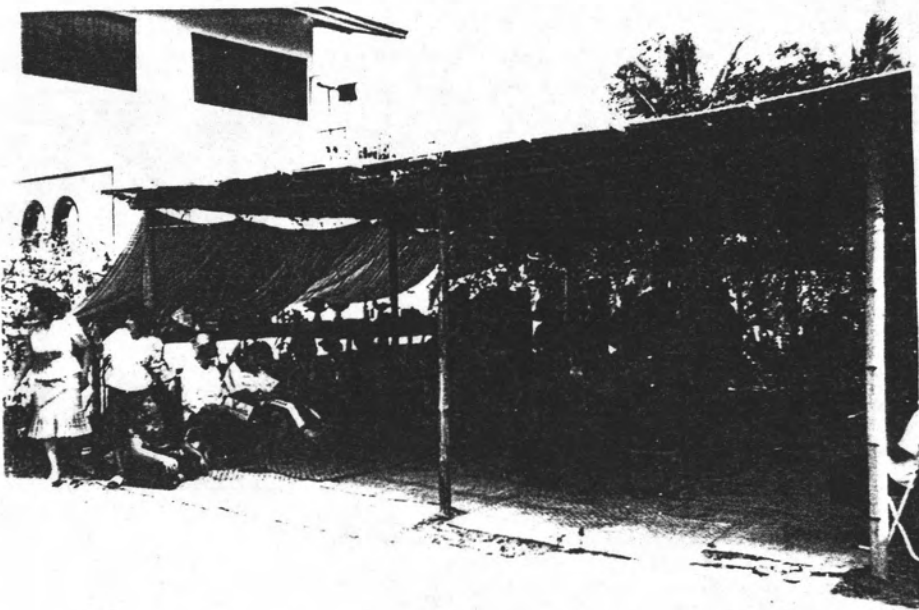
ภาพที่ ๗ การแลกเปลี่ยนของผ้าขาวผืนยาว ในพิธีกรรมการพ่อนผีเมือง



ภาพที่ ๘ การทอผ้าไหมของ เพื่อให้น้ำเข้าประทับในร่างทรง ในพิธีกรรม
การพ่อนผี เมีง



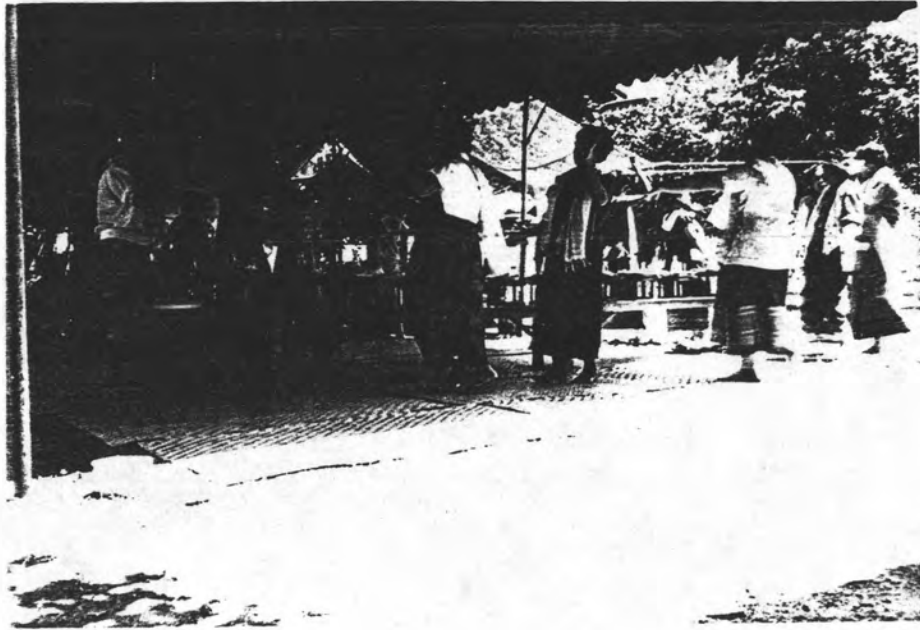
ภาพที่ ๕ การละเล่นชนไก่ของชนมื๋บ่า ในพิธีกรรมการพอนตีเม็ง



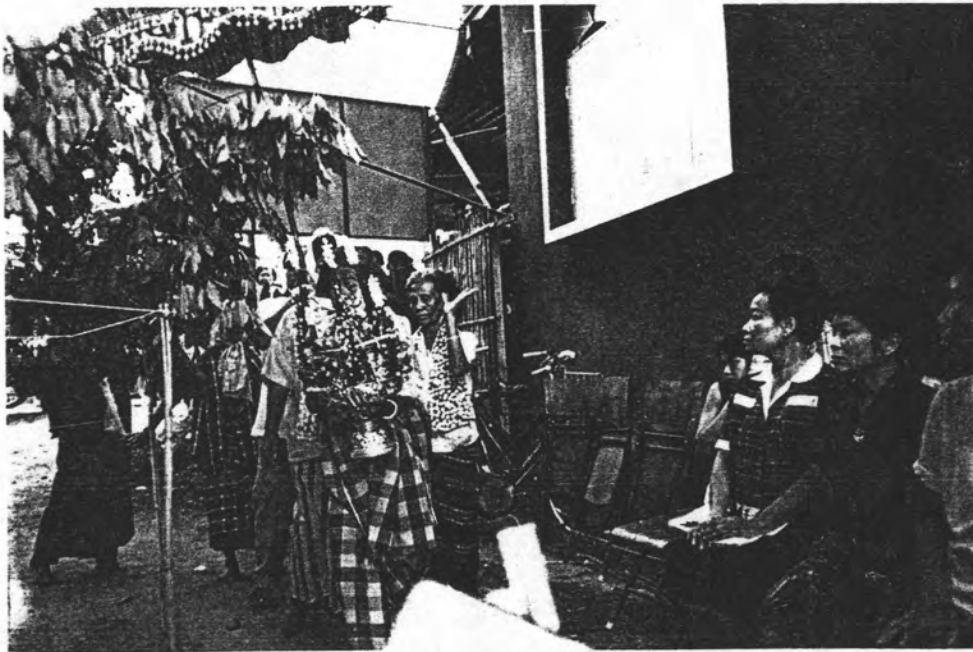
ภาพที่ ๑๐ ผาม หรือประรำพิธีในพิธีกรรมการพ่อน้มนก



ภาพที่ ๑๑ ฦปฎยาทำการรักษาลูกหลานที่เจ็บป่วย ในพิธีกรรมการฟ้อนผีมด



ภาพที่ ๑๒ การกินเครื่องเขนสังเวชของบรรดาญี่ปุ่น่า ในพิธีกรรมการผ่อนผันค



ภาพที่ ๑๓ การเชิญญี่ปุ่น่าเข้ามา ในพิธีกรรมการผ่อนผันคชนเม็ง



ภาพที่ ๑๘ ฦึ่ขุ่ยแศกเป่ลคดงให้ศึลให้พรแ่ดูลหลน ในพิธีกรรมการพ่อนมคขอนเม็ง



ภาพที่ ๑๕ การละเล่นยี่งนกของบรรดาเด็ก ในพิธีกรรมการพ่อน้ำมันขอนแก่น



ภาพที่ ๑๖ การเล่นเกมวิ่งระหว่างหมู่บ้านกับกำลัง ในพิธีกรรมการพ่อนเฒ่าขอนแก่น



ประวัติผู้เขียน

นางศิริลักษณ์ สุภากุล เกิดวันที่ ๑๐ มกราคม พ.ศ. ๒๔๘๕ ที่อำเภอเมือง
จังหวัดเชียงใหม่ สำเร็จการศึกษาปริญญาตรีครุศาสตรบัณฑิต สาขาสังคมศึกษา
ภาควิชามัธยมศึกษา คณะครุศาสตร์ จุฬาลงกรณ์มหาวิทยาลัย ในปีการศึกษา ๒๕๒๐
และเข้าศึกษาต่อในระดับปริญญาโทบัณฑิต สาขาสังคมวิทยาและมานุษยวิทยา
คณะรัฐศาสตร์ จุฬาลงกรณ์มหาวิทยาลัย ในปีการศึกษา ๒๕๒๔ ปัจจุบันรับราชการสังกัด
กรมสามัญศึกษา กระทรวงศึกษาธิการ ตำแหน่งอาจารย์ ๒ ระดับ ๕ โรงเรียน
จักรคำคณาทร อำเภอเมืองลำพูน จังหวัดลำพูน