



บทที่ ๓

สภาพทั่วไปทางด้านภูมิศาสตร์ เศรษฐกิจและสังคม

เขตพื้นที่ทำการศึกษารวมทั้งสิ้น ๔ จังหวัด ซึ่งเป็นเขตต่อเนื่องของจังหวัดกำแพงเพชร สุโขทัย พิษณุโลก และพิษณุโลก เป็นส่วนหนึ่งในพื้นที่ ๔ จังหวัดที่อยู่ในเขตภาคเหนือตอนล่างของประเทศไทย การจัดแบ่งจังหวัดทั้ง ๔ เข้าอยู่ในเขตพื้นที่ดังกล่าวได้ยึดหลักความคล้ายคลึงกันทางด้านภูมิศาสตร์ สภาพเศรษฐกิจและสังคมของพื้นที่เหล่านี้

ที่ตั้ง

อยู่ประมาณค่ารุ้งที่ ๑๕°๕๐'-๑๗°๕๐' เหนือและค่าแวงที่ ๙๙°๐๐'-๑๐๑°๗' ตะวันออก มีเนื้อที่รวมประมาณ ๓๑,๑๕๒.๙ ตารางกิโลเมตร หรือประมาณ ๑๙.๕ ล้านไร่ มีพื้นที่คิดเป็นร้อยละ ๔๔ ของพื้นที่ภาคเหนือตอนล่างทั้งหมด

|             |           |                                  |
|-------------|-----------|----------------------------------|
| ทิศเหนือ    | ติดต่อกับ | จังหวัดอุตรดิตถ์ และ จังหวัดแพร่ |
| ทิศใต้      | ติดต่อกับ | จังหวัดนครสวรรค์                 |
| ทิศตะวันออก | ติดต่อกับ | จังหวัดเพชรบูรณ์ และ จังหวัดเลย  |
| ทิศตะวันตก  | ติดต่อกับ | จังหวัดตาก                       |

เขตการปกครอง

จังหวัดกำแพงเพชร แบ่งออกเป็น ๕ อำเภอ ๒ กิ่งอำเภอ ๕๗ ตำบล ๕๔๗ หมู่บ้าน มีเทศบาล ๑ แห่ง คือ เทศบาลเมืองกำแพงเพชร มีสุขาภิบาล ๘ แห่ง

จังหวัดสุโขทัย แบ่งออกเป็น ๔ อำเภอ ๗๘ ตำบล ๕๔๗ หมู่บ้าน มีเทศบาล ๒ แห่ง คือ เทศบาลเมืองสุโขทัย และ เทศบาลเมืองสวรรคโลก มีสุขาภิบาล ๑๑ แห่ง

จังหวัดพิษณุโลก แบ่งออกเป็น ๗ อำเภอ ๗๘ ตำบล ๖๑๒ หมู่บ้าน มีเทศบาล ๓ แห่ง คือ เทศบาลเมืองพิษณุโลก เทศบาลเมืองบางมูลนาก และ เทศบาลเมืองตะพานหิน มีสุขาภิบาล ๑๒ แห่ง

จังหวัดพิษณุโลก แบ่งออกเป็น ๘ อำเภอ ๑ กิ่งอำเภอ ๘๒ ตำบล ๗๖๘ หมู่บ้าน มีเทศบาล ๑ แห่ง คือ เทศบาลเมืองพิษณุโลก มีสุขาภิบาล ๑๑ แห่ง



ตารางที่ ๑ แสดงขนาดพื้นที่และ เขตการปกครอง เป็นรายจังหวัด

| จังหวัด    | พื้นที่ (กม.) <sup>๒</sup> | เขตการปกครอง |           |      |          |        |           |
|------------|----------------------------|--------------|-----------|------|----------|--------|-----------|
|            |                            | อำเภอ        | กิ่งอำเภอ | ตำบล | หมู่บ้าน | เทศบาล | สุขาภิบาล |
| กำแพงเพชร  | ๑๐,๒๐๒.๓๐                  | ๕            | ๒         | ๕๗   | ๕๔๗      | ๑      | ๘         |
| สุโขทัย    | ๖,๔๐๘.๒๒                   | ๕            | -         | ๗๘   | ๕๘๗      | ๒      | ๑๑        |
| พิจิตร     | ๔,๕๒๕.๖๗                   | ๗            | -         | ๗๘   | ๖๑๒      | ๓      | ๑๒        |
| พิษณุโลก   | ๕,๗๐๑.๐๕                   | ๘            | ๑         | ๘๒   | ๗๖๘      | ๑      | ๑๑        |
| รวมทั้งหมด | ๓๐,๘๔๑.๒๘                  | ๒๕           | ๓         | ๒๕๕  | ๒,๕๖๔    | ๗      | ๔๒        |

ที่มา : กองปกครองท้องที่ กรมการปกครอง  
สำนักงานสถิติแห่งชาติ สำนักงานนายกรัฐมนตรี

การแบ่งเขตการปกครองในระดับอำเภอมีดังนี้ คือ

๑. จังหวัดกำแพงเพชร

- ๑.๑ อำเภอเมืองกำแพงเพชร
- ๑.๒ อำเภอกลองขลุง
- ๑.๓ อำเภอพรานกระต่าย
- ๑.๔ อำเภอชาณุวรลักษบุรี
- ๑.๕ อำเภอไทรงาม
- ๑.๖ กิ่งอำเภอกลองลาน
- ๑.๗ กิ่งอำเภอลานกระบือ

๒. จังหวัดสุโขทัย

- ๒.๑ อำเภอเมืองสุโขทัย
- ๒.๒ อำเภอสวรรคโลก
- ๒.๓ อำเภอศรีสัชชนาลัย
- ๒.๔ อำเภอศรีสำโรง
- ๒.๕ อำเภอกงไกรลาศ
- ๒.๖ อำเภอคีรีมาศ
- ๒.๗ อำเภอทุ่งเสลี่ยม

๒.๖ อำเภอบ้านด่านลานทอย

๒.๗ อำเภอสรีนคร

๓. จังหวัดพิจิตร

๓.๑ อำเภอเมืองพิจิตร

๓.๒ อำเภอตะพานหิน

๓.๓ อำเภอบางมูลนาก

๓.๔ อำเภอโพทะเล

๓.๕ อำเภอโพธิ์ประทับช้าง

๓.๖ อำเภอวังทรายพูน

๓.๗ อำเภอสามง่าม

๔. จังหวัดพิษณุโลก

๔.๑ อำเภอเมืองพิษณุโลก

๔.๒ อำเภอชาติตระการ

๔.๓ อำเภอนครไทย

๔.๔ อำเภอบางกระทุ่ม

๔.๕ อำเภอบางระกำ

๔.๖ อำเภอพรหมพิราม

๔.๗ อำเภอวังทอง

๔.๘ อำเภอวัดโบสถ์

๔.๙ กิ่งอำเภอเนินมะปราง (อ.วังทอง)

สภาพทางกายภาพ

ลักษณะภูมิประเทศ

เขตพื้นที่ศึกษาทั้ง ๔ จังหวัดส่วนใหญ่ ตั้งอยู่บนที่ราบลุ่มแม่น้ำเจ้าพระยาตอนบน<sup>๑/</sup>  
(ที่ราบลุ่มแม่น้ำป่าสัก ชัยภูมิ และน่าน) และจดกับที่ราบลุ่มแม่น้ำเจ้าพระยาตอนล่าง (ตั้งแต่จังหวัด

---

๑/ การท่องเที่ยวแห่งประเทศไทยร่วมกับจุฬาลงกรณ์มหาวิทยาลัย, การศึกษาเบื้องต้นเพื่อการพัฒนาการท่องเที่ยวจังหวัดสุโขทัย พิษณุโลก กำแพงเพชร ตาก (พฤษภาคม ๒๕๒๕)



นครสวรรค์ลงไปจนถึงอ่าวไทย) ตอนเหนือเขตพื้นที่ศึกษา เป็นภูเขาที่ต่อเนื่องกับจังหวัดในภาคเหนือจากจังหวัดอุตรดิตถ์ แพร่ ลำปาง ลำพูน ไปจนถึงเชียงใหม่ ด้านตะวันตกในเขตจังหวัดสุโขทัยและกำแพงเพชรเป็นที่ราบสูงและภูเขา

สภาพภูมิประเทศในเขตพื้นที่ศึกษามีลักษณะแตกต่างกันออกไปตามลักษณะธรณีสัณฐาน ซึ่งแบ่งออกเป็น ๔ ลักษณะ คือ

๑. ที่ราบลุ่มแม่น้ำ
๒. บริเวณภูเขาทางด้านตะวันออก
๓. บริเวณเขาดอนเหนือ
๔. บริเวณภูเขาหลวง



๑. ที่ราบลุ่มแม่น้ำ ส่วนใหญ่เป็นที่ราบลุ่มแม่น้ำ มีแม่น้ำปิง วัง ยม น่าน

ไหลผ่านเป็นที่ราบต่ำต่อเนื่องกันทั้ง ๔ จังหวัด มีความสูงเหนือระดับน้ำทะเล ๔๐ - ๖๐ เมตร และค่อยๆ ยกระดับสูงขึ้นทางด้านตะวันตกของแม่น้ำปิง ไปจนถึงเขตภูเขาซึ่งมีความสูงตั้งแต่ ๑๕๐ - ๒๐๐ เมตรขึ้นไป ทางด้านตะวันออกของแม่น้ำน่าน พื้นที่จะลาดเอียงขึ้นจากระดับสูง ๕๐ เมตร จนถึงเขตภูเขาซึ่งมีความสูงตั้งแต่ ๑๐๐ เมตรขึ้นไป ส่วนบริเวณพื้นที่ราบต่ำบริเวณลุ่มแม่น้ำยม และน่านในเขตจังหวัดสุโขทัย และพิษณุโลก มักจะถูกน้ำท่วมทั้ง ๒ ฝั่งแม่น้ำเป็นประจำทุกปี และยังมีที่ลุ่มน้ำขัง เป็นปิงธรรมชาติอยู่หลายแห่ง เช่น ในที่ราบลุ่มแห่งนี้อยู่ที่บริเวณที่อุดมสมบูรณ์ ปัจจุบันใช้ทำนาข้าว มีการตั้งถิ่นฐานอยู่บนสองฝั่งสันแม่น้ำ (level) สภาพของแนวทางเดินของแม่น้ำ จะมีทางน้ำเก่าและหนองน้ำรูปแอกว (ox - bow lake) เกิดขึ้นมากมายกลายเป็นแหล่งปลาน้ำจืด เช่นที่อำเภอบางระกำ จังหวัดพิษณุโลก ส่วนในบริเวณที่ราบลุ่มระหว่างจังหวัดพิษณุโลกและกำแพงเพชร พื้นที่จะลาดเอียงจากทิศตะวันออกไปยังทิศตะวันตกบริเวณใกล้เขตภูเขา เป็นการตกตะกอนในที่ราบรูปพัด (alluvial fan) ในฤดูแล้งมักขาดแคลนน้ำ

ดินในที่ราบบริเวณนี้ มีลักษณะเป็นดินเหนียว ดินร่วนผสมดินเหนียว ไปจนถึงดินร่วน มีดินประเภทโลว์ ฮิวมิก เกรย์ (Low Humic Grey soils) หรือดินร้อยเอ็ด อยู่ในเขตจังหวัดสุโขทัยและกำแพงเพชรเป็นส่วนใหญ่ เป็นดินที่อยู่ในที่ลุ่ม มีการระบายน้ำเลว ระดับน้ำใต้ดินและน้ำขังในดินเป็นครั้งแรก เกิดในที่ราบชั้นบันได ซึ่งใช้ในการปลูกข้าว ส่วนในเขตจังหวัดพิษณุโลกและพิษณุโลกมีดินประเภทเกรย์ พอดโซลิก (Grey Podzolic soils) หรือดินพอดโซลิกแดงปนเหลือง

หรือดินโคราช เป็นดินที่ถูกชะล้างมาก เนื้อดินละเอียด และอินทรีย์วัตถุถูกชะล้างไปเมื่อฝนตก มักพบซิลิกาแลงในตอนล่างของหน้าตัด

๒. บริเวณภูเขาทางด้านตะวันออก เป็นบริเวณต่อเนื่องกับจังหวัดเพชรบูรณ์ จนถึงที่ราบลุ่มแม่น้ำป่าสัก บริเวณนี้มีความสูงตั้งแต่ ๑๐๐ เมตรขึ้นไป มีที่ราบอยู่บนยอดเขา เช่นบริเวณอำเภอนครไทย และบางส่วนทางด้านใต้ของทางหลวงหมายเลข ๑๒ พิษณุโลก - หล่มสัก ลักษณะธรณีสัณฐานเป็นชั้นหินที่รองรับด้วยหินทรายและหินตะกอนในมหายุคมีโซโซอิก (Mesozoic) อายุระหว่าง ๗๐ - ๒๒๕ ล้านปี และในบริเวณตอนใต้ของกิ่งอำเภอเนินมะปราง ลักษณะธรณีสัณฐานเป็นหินมหายุคโซโซอิกเป็นหินทรายวางตัวในแนวระดับทับอยู่บนหินยุคเปอร์โมคาร์บอนนิเฟอร์รัสอายุ ๒๒๕ - ๓๕๐ ล้านปี

๓. บริเวณภูเขาตอนเหนือ มีภูเขาหันตลอดแนวจากตะวันออกไปตะวันตกต่อเนื่องไปทางภาคเหนือ บริเวณช่องเขาที่มีแม่น้ำไหลผ่านทำให้เกิดที่ราบแคบๆ ริมฝั่งแม่น้ำ เช่นแม่น้ำแควน้อยไหลผ่านอำเภอชาติตระการ จังหวัดพิษณุโลก แม่น้ำน่านไหลผ่านจังหวัดอุตรดิตถ์ แม่น้ำยมไหลผ่านอำเภอรังษี จังหวัดแพร่ แม่น้ำวังไหลผ่านอำเภอฟริก จังหวัดลำปาง เป็นต้น เทือกเขาเหล่านี้เป็นช่องทางคมนาคมติดต่อระหว่างที่ราบลุ่มเจ้าพระยาและบริเวณภาคเหนือ

๔. บริเวณภูเขาหลวง ตั้งอยู่ระหว่างที่ราบลุ่มแม่น้ำปิงและแม่น้ำยมมีระดับความสูง ๕๐ - ๖๐ เมตรขึ้นไป บริเวณด้านตะวันตกและด้านเหนือเป็นที่ราบและเนินเขา ซึ่งเป็นดินที่ถูกกัดเซาะมีความสูง ๑๐๐ - ๒๐๐ เมตร จากระดับน้ำทะเล บริเวณนี้ล้อมรอบด้วยหินตะกอนในมหายุคพาลีโอโซอิกตอนต้น ส่วนที่เป็นเขาหลวง ซึ่งเป็นภูเขาท่ามกลางที่ราบ ยอดเขารองรับด้วยหินปะชอลท์ในยุค เทอเซียรี ปิดทับหินตะกอนยุคพาลีโอโซอิก

#### ทรัพยากรธรณี

บริเวณที่เป็นแหล่งแร่ที่สำคัญส่วนใหญ่อยู่ทางด้านตะวันตกในเขตพื้นที่จังหวัดกำแพงเพชร และสุโขทัย แร่ที่พบมี เหล็ก ซิลิกาแลง ทองแดง ฟลูออไรต์ หินอ่อน ดินขาว ตะกั่ว พลวง ทัลค์ โคลัมเบียม-แทนทาลัม แมงกานีส ทองคำ ดีบุกและหินนาคระสวย ที่จังหวัดกำแพงเพชร แร่ที่มีการเปิดทำเหมืองคือ ฟลูออไรต์ หรือหินอ่อน ส่วนที่จังหวัดสุโขทัย แร่ที่เปิดทำเหมืองคือ พลวง ฟลูออไรต์ แมงกานีส และหินอ่อน สำหรับในเขตพื้นที่จังหวัดพิจิตรและพิษณุโลก มีแร่ที่สำคัญคือ ยิปซัม เกลือหิน ไพโรไทต์ แคลไซต์ ในจังหวัดพิจิตร แร่ที่มีการเปิดทำเหมืองคือ ยิปซั่ม กล่าวได้ว่าพื้นที่ในบริเวณที่ราบเจ้าพระยาตอนบน มีวิวัฒนาการทางด้านธรณีวิทยาที่เป็นบริเวณทับถม

ของตะกอน โดยสันนิษฐานว่า แต่เดิมแผ่นดินยุบตัวเป็นแอ่งตั้งแต่มหายุคมีโซโซอิก และได้รับอิทธิพลจากทะเลโดยตรง เมื่อตะกอนทับถมมานาน จนกระทั่งตะกอนหนากว่า ๑,๐๐๐ เมตร จึงมีข้อสันนิษฐานว่าเป็นบริเวณที่มีแหล่งแก๊สธรรมชาติและน้ำมันที่สำคัญแห่งหนึ่งในประเทศไทย ซึ่งขณะนี้ได้มีการขุดเจาะน้ำมันและแก๊สธรรมชาติในเขตพื้นที่ศึกษาหลายจุด เช่นที่อำเภอกงไกรลาส จังหวัดสุโขทัย<sup>๑/</sup> พบน้ำมันดิบอัตราการผลิต ๔๐๐ บาร์เรลต่อวัน ที่กิ่งอำเภอลานกระบือ จังหวัดกำแพงเพชร พบน้ำมันดิบมีอัตราการผลิต ๑๒๐ - ๔,๖๐๐ บาร์เรลต่อวัน เป็นต้น

#### ภูมิอากาศ

ภูมิอากาศในบริเวณนี้ มีทั้งบริเวณที่มีอากาศร้อนและแห้งแล้ง โดยเฉพาะจังหวัดกำแพงเพชร เป็นบริเวณที่อยู่ในเขตกึ่งเขตร้อนที่พัดจากอ่าวเบงกอล เข้าสู่บริเวณที่ราบภาคกลางทางด้านตะวันตกของประเทศไทย แต่เนื่องจากมีเทือกเขาตะนาวศรี เป็นแนวกั้นกึ่งเขตร้อนจึงทำให้มีปริมาณน้ำฝนน้อยกว่าบริเวณอื่น ช่วงฤดูร้อนจะเริ่มประมาณเดือนกุมภาพันธ์ ถึงเดือนมิถุนายน ฤดูฝนจะเริ่มประมาณเดือนมิถุนายน ในบางปีอาจจะเริ่มตั้งแต่ปลายเดือนเมษายน ไปจนถึงเดือนตุลาคม ในฤดูฝนบริเวณที่ราบลุ่มแม่น้ำจะเกิดน้ำหลากและระดับน้ำบริเวณที่ราบลุ่มต่ำจะสูงกว่าปกติประมาณ ๐.๕๐ - ๑ เมตรหรือมากกว่า น้ำจะท่วมในบางท้องที่ประมาณ ๑-๓ วัน เช่นบริเวณพื้นที่ ๒ ฝั่งแม่น้ำยม ในเขตท้องที่อำเภอเมืองสุโขทัย อำเภอสวรรคโลก อำเภอกงไกรลาส จังหวัดสุโขทัย และบริเวณพื้นที่ ๒ ฝั่งแม่น้ำแควน้อยมาบรรจบกับแม่น้ำยม ในเขตท้องที่อำเภอเมืองพิษณุโลก อำเภอวัดโบสถ์ จังหวัดพิษณุโลก และบริเวณพื้นที่ ๒ ฝั่งแม่น้ำน่านในเขตท้องที่อำเภอเมืองพิจิตร อำเภอตะพานหิน อำเภอบางมูลนาก จังหวัดพิจิตร และฝนอาจจะแล้งในกลางฤดูฝน อันเนื่องมาจาก พื้นที่บางแห่งอยู่ด้านหลังเขา ปริมาณน้ำฝนเฉลี่ยในพื้นที่ ๔ จังหวัดเท่ากับ ๑๑๘.๖ ม.ม.ต่อปี (๒๕๒๐ - ๒๕๒๕) ปริมาณฝนจากน้อยที่สุดที่ศรีสะเกษ นำมาลงด้วย

ฤดูหนาวจะเริ่มตั้งแต่เดือนพฤศจิกายนจนถึงเดือนกุมภาพันธ์ บางปีมีอากาศหนาวจัด เนื่องจากลมมรสุมตะวันออกเฉียงเหนือ อุณหภูมิในช่วงปี ๒๕๒๐ - ๒๕๒๕ เฉลี่ยสูงสุดประมาณ ๓๘.๕ องศาเซลเซียส อุณหภูมิทั่วไปโดยเฉลี่ยประมาณ ๒๗.๘ องศาเซลเซียส

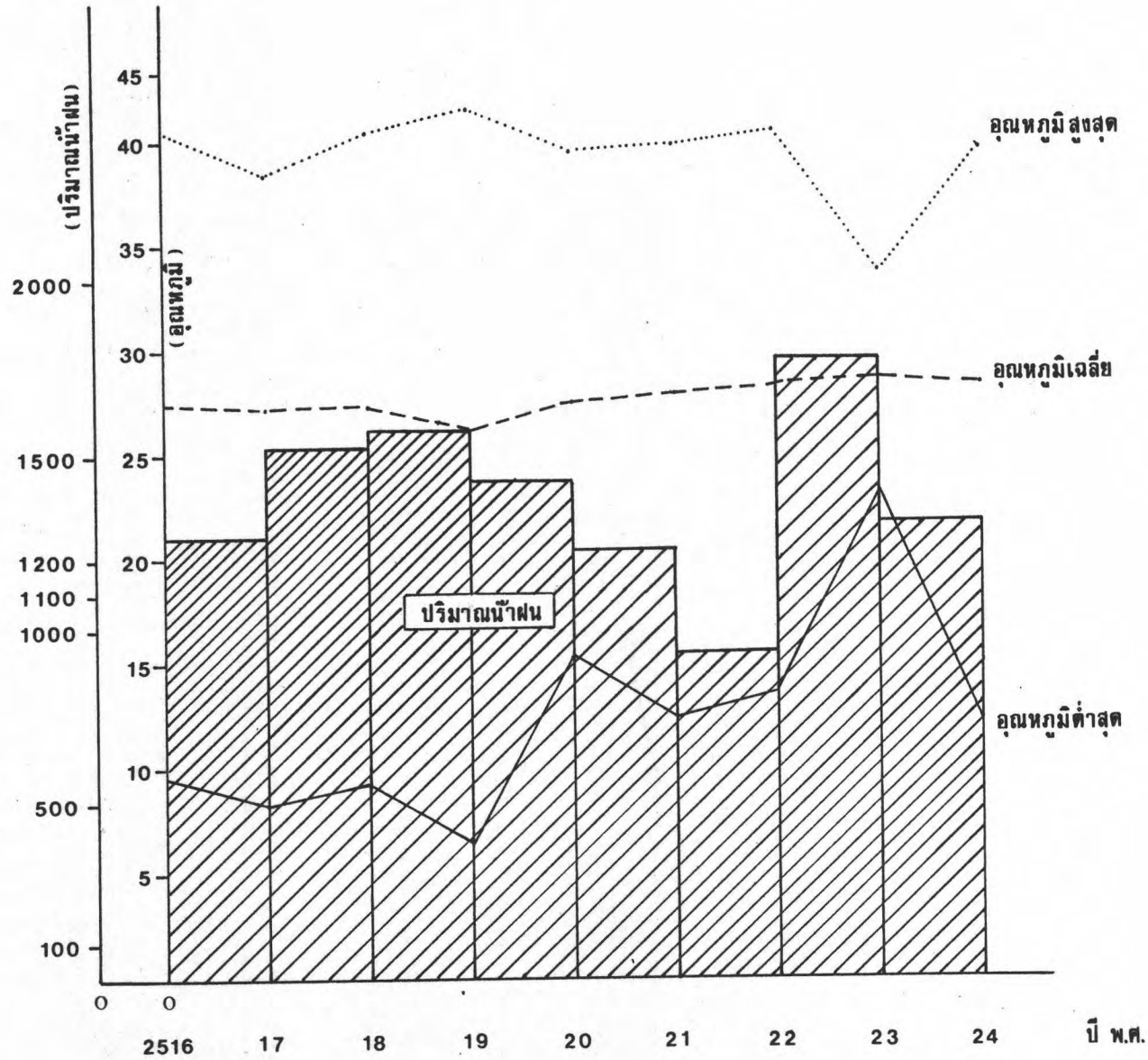
๑/ ดร.เผด็จ สุทธิสุนทร, สถานภาพทางปิโตรเลียมของไทยในปัจจุบัน, ๒๕๒๕

ตารางที่ ๒ แสดงปริมาณน้ำฝนเฉลี่ยต่อปี อุณหภูมิเฉลี่ยต่อปี อุณหภูมิสูงสุดและต่ำสุด ณ สถานีจังหวัดพิษณุโลก ในช่วงปี พ.ศ. ๒๕๑๖ - ๒๕๒๔

| ปี พ.ศ. | ปริมาณน้ำฝน<br>เฉลี่ยต่อปี<br>ม.ม | อุณหภูมิเฉลี่ย<br>ต่อปี<br>°C | อุณหภูมิสูงสุด<br>°C | อุณหภูมิต่ำ<br>°C |
|---------|-----------------------------------|-------------------------------|----------------------|-------------------|
| ๒๕๑๖    | ๑,๒๕๑.๘                           | ๒๗.๓                          | ๔๐.๒                 | ๙.๙               |
| ๒๕๑๗    | ๑,๕๒๒.๙                           | ๒๗.๑                          | ๓๘.๓                 | ๘.๙               |
| ๒๕๑๘    | ๑,๕๗๘.๒                           | ๒๗.๒                          | ๔๐.๒                 | ๙.๙               |
| ๒๕๑๙    | ๑,๔๓๗                             | ๒๖.๙                          | ๔๑.๖                 | ๖.๗               |
| ๒๕๒๐    | ๑,๔๒๕.๙                           | ๒๗.๖                          | ๓๙.๕                 | ๑๕.๖              |
| ๒๕๒๑    | ๑,๒๒๘.๐                           | ๒๗.๗                          | ๓๙.๘                 | ๑๒.๘              |
| ๒๕๒๒    | ๙๓๘.๙                             | ๒๗.๘                          | ๔๐.๙                 | ๑๓.๗              |
| ๒๕๒๓    | ๑,๗๖๘.๙                           | ๒๘.๐                          | ๓๓.๖                 | ๒๓.๑              |
| ๒๕๒๔    | ๑,๓๐๘.๖                           | ๒๗.๙                          | ๓๙.๓                 | ๑๒.๓              |

ที่มา : สถิติการเกษตรของประเทศไทย ปีเพาะปลูก ๒๕๒๐/๒๕๒๑ และ ๒๕๒๔/๒๕๒๕  
กระทรวงเกษตรและสหกรณ์

แผนภูมิที่ 1 แสดงปริมาณน้ำฝน และ อุณหภูมิ ของสถานีวัดอากาศ จังหวัด พิษณุโลก ในช่วงปี พ.ศ. 2516—2524





### พืชพรรณธรรมชาติ

ในเขตพื้นที่ศึกษาทั้ง ๔ จังหวัด ถูกขนานด้วยเทือกเขาในแนวเหนือใต้ และมีแม่น้ำสำคัญไหลผ่าน ๔ สายคือ แม่น้ำปิง วัง ยม น่าน ลักษณะพืชพรรณธรรมชาติจะขึ้นอยู่กับความอุดมสมบูรณ์ของดิน ปริมาณน้ำ ความชื้น ความสูงจากระดับน้ำทะเล จึงทำให้มีการแบ่งลักษณะพืชพรรณธรรมชาติหลายชนิด หลายประเภท พอสรุปได้ดังนี้

๑. บริเวณที่อยู่ทางด้านตะวันออกในเขตจังหวัดพิษณุโลก สุโขทัย กำแพงเพชรบางส่วนและพิจิตร เป็นต้น เป็นพื้นที่ที่มีแนวเขาเพชรบูรณ์ พืชพรรณธรรมชาติประกอบด้วยป่าดงดิบเขา (Hill Evergreen Forest) ป่าประเภทนี้จะอยู่สูงจากระดับน้ำทะเลระดับตั้งแต่ ๑,๐๐๐ เมตรขึ้นไป จะมีไม้จำพวก subtemperate ขึ้นอยู่มาก อาทิเช่น ก่อแป้น ก่อเดือย ก่อแหลม ฯลฯ ซึ่งเป็นไม้ที่มีวิวัฒนาการมาแต่ดึกดำบรรพ์ บริเวณลำห้วยมักจะเป็นป่าดงดิบแล้ง (Dry Tropical Evergreen Forest) ปริมาณน้ำฝนในบริเวณนี้ประมาณ ๒,๐๐๐ มม ต่อปี ป่าบริเวณนี้เป็นส่วนที่ถูกบุกรุกมาก พันธุ์ไม้เป็นประเภทไม้ยาง ไม้ตะเคียน ไม้ยมหอม เป็นต้น นอกจากนี้ยังมีไม้พื้นล่าง จำพวกไม้หวาย ไม้ตระกูลปาล์ม และทุ่งหญ้ารวมอยู่ด้วย

๒. บริเวณตอนกลาง ในเขตจังหวัดสุโขทัยและกำแพงเพชร ประกอบด้วยภูเขาและที่ราบ บริเวณตอนกลางจะเป็นที่ราบลุ่มแม่น้ำ ส่วนใหญ่เป็นพื้นที่เกษตรกรรม นอกจากนี้ยังมีป่าไม้เบญจพรรณหรือป่าผสมผลัดใบชื้น (Moist Mixed Deciduous Forest) ส่วนมากเป็นไม้มีค่า เช่น ไม้สัก ไม้มะค่า ไม้ประจูด ไม้ตะแบก เป็นต้น ในบริเวณหุบเขาเป็นป่าดงดิบแล้ง ไม้ที่พบเป็นไม้ยมหอม ไม้มะไฟ ไม้มะหวด เป็นต้น ส่วนบริเวณเชิงเขาจะเป็นป่าผลัดใบแล้ง (Dry mixed Deciduous Forest) และป่าแคระหนาม (Dry Thorny Forest) เช่น ประยงค์ แฉ่ง ตันตายใบเป็น และหญ้าเพ็ก เป็นต้น

๓. บริเวณที่อยู่ทางด้านตะวันตก ในเขตจังหวัดกำแพงเพชร เป็นทิวเขาสลับซับซ้อน ซึ่งเป็นแนวเทือกเขาตะนาวศรี พืชพรรณธรรมชาติประกอบด้วยป่าดงดิบเขา ป่าเบญจพรรณ (Mixed Deciduous) ป่าเต็งรัง (Dry Thorny Forest) หรือป่าแพะ ป่าแดง ซึ่งมีไม้หลายประเภททั้งประเภทพืชกึ่งทะเลทรายที่สามารถเจริญงอกงามได้ในดินที่มีคุณภาพต่ำ และมีไม้ยืนต้น เช่น ไม้เต็ง ไม้รัง ไม้เสลา ไม้ประจูด ไม้มะค่า ไม้แดง เป็นต้น และบางแห่งมีทุ่งหญ้าและป่าไม้เสื่อมโทรม



เขตพื้นที่ป่าที่ได้รับการสงวนรักษาให้เป็นเขตอุทยานแห่งชาติในเขตพื้นที่ศึกษา มีดังนี้  
 ในจังหวัดสุโขทัย มีอุทยานแห่งชาติ ๒ เขตคือ อุทยานแห่งชาติศรีสัชชนาลัย ได้กำหนด  
 บริเวณที่ดินป่าแม่สิน ป่าแม่सान ป่าแม่สูงฝั่งซ้ายและป่าแม่ท่าแพ ในท้องที่ตำบลแม่สิน ตำบลแม่สำ  
 ตำบลบ้านแก่ง อำเภอศรีสัชชนาลัย และตำบลกลางดง อำเภอทุ่งเสลี่ยม เนื้อที่ประมาณ ๒๑๓.๒๐  
 ตารางกิโลเมตร หรือ ๑๓๓,๒๕๐ ไร่ ประกาศเป็นเขตอุทยานแห่งชาติ เมื่อ พ.ศ. ๒๕๒๔ อีก  
 แห่งหนึ่งคือ อุทยานแห่งชาติรามคำแหง ได้กำหนดบริเวณที่ดินป่าเขาหลวง ในท้องที่ตำบลลาน  
 หอย อำเภอบ้านด่านลานหอย ตำบลเมืองเก่า อำเภอเมืองสุโขทัย และตำบลบ้านป้อม ตำบลศรี  
 ศรีมาศ อำเภอศรีศรีมาศ เนื้อที่ประมาณ ๓๔๑ ตารางกิโลเมตร หรือ ๒๑๓,๑๒๕ ไร่ ประกาศ  
 เป็นเขตอุทยานแห่งชาติเมื่อ พ.ศ. ๒๕๒๓

นอกจากนั้นในจังหวัดสุโขทัย ยังมีเขตป่าสงวนแห่งชาติ อีก ๑๑ แห่ง คือ<sup>๑/</sup>

๑. ป่าแก่งสัก อยู่ในเขตตำบลท่าชัย อำเภอศรีสัชชนาลัย มีเนื้อที่ ๐.๐๕ ตารางกิโล  
 เมตร หรือ ๓๑.๒๕ ไร่ ประกาศเป็นเขตป่าสงวนแห่งชาติเมื่อ พ.ศ. ๒๔๙๙

๒. ป่าสงวนสักท่าไชย อยู่ในเขตตำบลท่าชัย อำเภอศรีสัชชนาลัย และท้องที่ในเขต  
 ตำบลนครเจริญ อำเภอสวรรคโลก มีเนื้อที่ ๑๒.๔๘ ตารางกิโลเมตรหรือ ๗,๘๐๐ ไร่ ประกาศ  
 เป็นเขตป่าสงวนแห่งชาติเมื่อ พ.ศ. ๒๕๐๓

๓. ป่านครเจริญ อยู่ในเขตตำบลนครเจริญ อำเภอสวรรคโลก เนื้อที่ ๒๒.๗๒ ตาราง  
 กิโลเมตร หรือ ๑๔,๒๐๐ ไร่ ประกาศเป็นเขตป่าสงวนแห่งชาติ เมื่อ พ.ศ. ๒๕๐๔

๔. ป่าแม่สิน ป่าแม่सान ป่าแม่สูงฝั่งซ้าย อยู่ในเขตตำบลแม่สิน ตำบลแม่สำ ตำบลบ้าน  
 แก่ง อำเภอศรีสัชชนาลัย เนื้อที่ ๕๒๗.๖ ตารางกิโลเมตร หรือ ๓๒๙,๗๕๐ ไร่

๕. ป่าหนองจุม อยู่ในเขตตำบลท่าฉนวน อำเภอกงไกรลาศ และตำบลสามพวง อำเภอ  
 ศรีมาศ มีเนื้อที่ ๒๘ ตารางกิโลเมตร หรือ ๑๗,๕๐๐ ไร่ ประกาศเป็นเขตป่าสงวนแห่งชาติเมื่อ  
 พ.ศ. ๒๕๐๔

๖. ป่าแม่พัน และป่าแม่หมอก และตำบลตลิ่งชัน ตำบลลานหอย ตำบลขุนไกร อำเภอ  
 บ้านด่านลานหอย อำเภอศรีสำโรง เนื้อที่ ๕๖๒.๖๔ ตารางกิโลเมตรหรือ ๓๕๑,๖๕๐ ไร่ ประกาศ  
 เป็นเขตป่าสงวนแห่งชาติ

<sup>๑/</sup> กรมป่าไม้, รายชื่อป่าสงวนแห่งชาติ ; รวบรวมถึงวันที่ ๓๑ ธันวาคม ๒๕๒๓

๗. ป่าแม่ท่าแพ อยู่ในเขตตำบลแม่สำ ตำบลป่าจ้าว ตำบลหาดเลี้ยว ตำบลหนองอ้อ ตำบลศรีษณาลัย ตำบลบ้านแก่ง อำเภอศรีษณาลัย มีเนื้อที่ ๖๔๓.๓๒ ตารางกิโลเมตร หรือ ๔๐๒,๐๗๕ ไร่ ประกาศเป็นเขตป่าสงวนแห่งชาติเมื่อ พ.ศ. ๒๕๐๔

๘. ป่าเขาหลวง อยู่ในเขตบ้านด่านลานหอย อำเภอบ้านด่านลานหอย และตำบลบ้านป้อม ตำบลศรีมาศ ตำบลสามพวง อำเภอศรีมาศ รวมทั้งตำบลเมืองเก่า อำเภอเมืองสุโขทัย มีเนื้อที่ ๕๓๘.๐๔ ตารางกิโลเมตร หรือ ๓๓๖,๒๗๕ ไร่ ประกาศเป็นเขตป่าสงวนแห่งชาติเมื่อ พ.ศ. ๒๕๒๑

๙. ป่าห้วยทรวง ป่าแม่สำ ป่าบ้านดึก และป่าห้วยไคร้ อยู่ในเขตตำบลแม่สิน ตำบลแม่สำ ตำบลบ้านดึก ตำบลป่าจ้าว อำเภอศรีษณาลัย เนื้อที่ ๕๗๖.๗๓ ตารางกิโลเมตร หรือ ๓๖๐,๔๕๖ ไร่ ประกาศเป็นเขตป่าสงวนแห่งชาติเมื่อ พ.ศ. ๒๕๑๕

๑๐. ป่าสุเม่น อยู่ในเขตตำบลแม่สิน อำเภอศรีษณาลัย เนื้อที่ ๕๒ ตารางกิโลเมตร หรือ ๓๒,๕๐๐ ไร่ ประกาศเป็นเขตป่าสงวนแห่งชาติเมื่อ พ.ศ. ๒๕๑๕

๑๑. ป่านาขุนไกร อยู่ในเขตตำบลขุนไกร อำเภอศรีสำโรง เนื้อที่ ๔๘ ตารางกิโลเมตร หรือ ๓๐,๐๐๐ ไร่ ประกาศเป็นเขตป่าสงวนแห่งชาติเมื่อ พ.ศ. ๒๕๑๖

ในจังหวัดกำแพงเพชร มีอุทยานแห่งชาติอยู่ ๑ แห่งคือ น้ำตกคลองลาน อยู่ในเขตท้องที่กิ่งอำเภอคลองลานและอำเภอเมือง เนื้อที่ ๓๐๐ ตารางกิโลเมตร หรือ ๑๘๗,๕๐๐ ไร่ ประกาศเป็นเขตอุทยานแห่งชาติเมื่อ พ.ศ. ๒๕๒๕

มีเขตป่าสงวนแห่งชาติ อยู่ ๗ แห่ง ดังต่อไปนี้

๑. ป่าหนองเสือโฮกและป่าหนองแหม อยู่ในเขตตำบลวังตะแบก อำเภอพรานกระต่าย เนื้อที่ ๑๖.๕๔ ตารางกิโลเมตร หรือ ๑๐,๖๑๘.๗๕ ไร่ ประกาศเป็นเขตป่าสงวนแห่งชาติเมื่อ พ.ศ. ๒๕๐๖

๒. ป่าแม่ระกา อยู่ในเขตตำบลหนองปลิง อำเภอเมืองกำแพงเพชร และตำบลลานคอกไม้ ตำบลโกสัมพดี ตำบลท่าไม้ อำเภอพรานกระต่าย เนื้อที่ ๓๒๓.๔๔ ตารางกิโลเมตรหรือ ๒๐๒,๔๙๐ ไร่ ประกาศเป็นเขตป่าสงวนแห่งชาติเมื่อ พ.ศ. ๒๕๐๔

๓. ป่าคลองวังเจ้าและป่าคลองสวนหมาก อยู่ในเขตตำบลโกสัมพดี ตำบลนครชุม ตำบลบ่อน้ำ ตำบลโป่งน้ำร้อน ตำบลลานคอกไม้ อำเภอเมืองสุโขทัย เนื้อที่ ๑๒๐๓.๑๓ ตารางกิโลเมตร หรือ ๗๕๑,๔๕๖ ไร่ ประกาศเป็นเขตป่าสงวนแห่งชาติเมื่อ พ.ศ. ๒๕๑๒

๔. ป่าไทรครึ่งไร่ ตำบลไทรครึ่ง อำเภอเมืองสุโขทัย เนื้อที่ ๑๒.๖๖ ตารางกิโลเมตร หรือ ๗,๕๑๓ ไร่ ประกาศเป็นเขตป่าสงวนแห่งชาติเมื่อ พ.ศ. ๒๕๑๔

๕. ป่าเขาเขียว ป่าเขาสว่าง ป่าคลองห้วยทราย อยู่ในเขตตำบลป่าไม้ ตำบลหนองหัววัว ตำบลพรานกระต่าย อำเภอพรานกระต่าย และตำบลหนองปลิง อำเภอเมืองสุโขทัย เนื้อที่ ๓๑๒.๒๐ ตารางกิโลเมตรหรือ ๑๙๕,๑๒๕ ไร่

๖. ป่าหนองหลวง อยู่ในเขตตำบลวังตะแบก ตำบลลานกระบือ อำเภอพรานกระต่าย เนื้อที่ ๑๔๑.๒๘ ตารางกิโลเมตร หรือ ๑๑๓,๓๐๐ ไร่ ประกาศเป็นเขตป่าสงวนแห่งชาติเมื่อ พ.ศ. ๒๕๒๒

๗. ป่าคลองขลุงและป่าคลองแม่วงค์ อยู่ในท้องที่ตำบลวังไทร อำเภอกลองขลุง รวมทั้งตำบลไค้ังไม้ ตำบลตอนแดง ตำบลวังชะพลู ตำบลบ่อดำ อำเภอชาณุวรลักษบุรีเนื้อที่ ๑๒๔๒.๑๐ ตารางกิโลเมตร หรือ ๗๗๖,๓๑๒ ไร่ ประกาศเป็นเขตป่าสงวนแห่งชาติเมื่อ พ.ศ. ๒๕๒๒

ในจังหวัดพิจิตร มีเขตป่าสงวนแห่งชาติ อยู่เพียงแห่งเดียว คือ ป่าหนองดง ในท้องที่ตำบลขุนไกร อำเภอศรีสำโรง เนื้อที่ ๑.๔๒ ตารางกิโลเมตร หรือ ๘๘๕ ไร่ ประกาศเป็นเขตป่าสงวนแห่งชาติเมื่อ พ.ศ. ๒๕๐๔

ในจังหวัดพิษณุโลก มีอุทยานแห่งชาติ อยู่ ๑ แห่งคือ อุทยานแห่งชาติทุ่งแสลงหลวง โดยกำหนดบริเวณที่ดินป่าทุ่งแสลงหลวงในท้องที่ตำบลนกกอน ตำบลชมพู ตำบลบ้านม่วง ตำบลไทรย้อย อำเภอวังทอง รวมทั้งในเขตท้องที่ตำบลหนองกะท้าว ตำบลบ้านแยง อำเภอนครไทย และมีส่วนอยู่ในเขตท้องที่ตำบลน้ำชน ตำบลแคมป์สน อำเภอหล่มสัก เขตท้องที่ตำบลท่าพล อำเภอเมืองเพชรบูรณ์ และตำบลวังโป่ง อำเภอชนแดน จังหวัดเพชรบูรณ์ มีเนื้อที่ทั้งสิ้นประมาณ ๑๒๖๒.๔๐ ตารางกิโลเมตร หรือ ๗๘๔,๐๐๐ ไร่ ประกาศเป็นเขตอุทยานแห่งชาติเมื่อ พ.ศ. ๒๕๑๔

นอกจากนั้น ยังมีเขตรักษาพันธุ์สัตว์ป่า ในพื้นที่จังหวัดพิษณุโลก บริเวณที่กำหนดคือ ป่าภูเวียงและภูทอง อยู่ในเขตท้องที่ตำบลชาติตระการ ตำบลบ้านดง อำเภอชาติตระการ และมีส่วนอยู่ในเขตท้องที่ตำบลน้ำเฒ่า อำเภอน้ำปาด จังหวัดอุตรดิตถ์ มีเนื้อที่ทั้งสิ้นประมาณ ๕๔๕ ตารางกิโลเมตร หรือ ๓๔๐,๖๒๕ ไร่ ประกาศเป็นเขตรักษาพันธุ์สัตว์ป่าเมื่อ พ.ศ. ๒๕๒๐

มีเขตวนอุทยานอยู่ ๑ แห่งคือ วนอุทยานเขาย่าปลูก หรือ วนอุทยานน้ำตกชาติตระการ อยู่ในเขตท้องที่ หมู่บ้านปากรอง อำเภอชาติตระการ มีเนื้อที่ประมาณ ๒๓๕ ตารางกิโลเมตร



หรือ ๑๔๖,๘๗๕ ไร่ ดำเนินการเมื่อ พ.ศ. ๒๕๒๓

มีเขตป่าสงวนแห่งชาติ อยู่ ๖ แห่ง ดังต่อไปนี้

๑. ป่าลุ่มน้ำวังทองฝั่งขวา อยู่ในเขตท้องที่ตำบลคอนทอง อำเภอเมืองพิษณุโลก รวมพื้นที่ในเขตตำบลบ้านยาง อำเภอวัดโบสถ์ และตำบลบ้านกลาง ตำบลแก่งโสภา ตำบลชยันต ตำบลวังนกแอ่น อำเภอวังทอง เนื้อที่ ๕๔๕.๘๐ ตารางกิโลเมตร หรือ ๓๔๓,๐๐๐ ไร่ ประกาศเป็นเขตป่าสงวนแห่งชาติเมื่อ พ.ศ. ๒๕๐๘

๒. ป่าลุ่มน้ำวังทองฝั่งซ้าย อยู่ในเขตท้องที่ตำบลชยันต ตำบลวังนกแอ่น ตำบลวังทอง ตำบลชมพู ตำบลท่าหมื่นราม ตำบลบ้านม่วง อำเภอวังทอง เนื้อที่ ๗๖๗ ตารางกิโลเมตร หรือ ๔๗๔,๓๗๕ ไร่ ประกาศเป็นเขตอุทยานแห่งชาติเมื่อ พ.ศ. ๒๕๐๘

๓. ป่าเนินเพิ่ม อยู่ในเขตตำบลนาบัว ตำบลบ่อโพธิ์ ตำบลเนินเพิ่ม ตำบลบ้านแยง ตำบลหนองกะท้าว อำเภอนครไทย เนื้อที่ ๗๕๐ ตารางกิโลเมตร หรือ ๔๖๘,๗๕๐ ไร่ ประกาศเป็นเขตอุทยานแห่งชาติเมื่อ พ.ศ. ๒๕๑๕

๔. ป่าสองฝั่งลำน้ำแควน้อย อยู่ในเขตท้องที่ตำบลคันไช้ ตำบลหินลาด ตำบลบ้านยาง อำเภอวัดโบสถ์ รวมพื้นที่ในเขตตำบลทับยายเชียง อำเภอพรหมพิราม และตำบลคอนทอง อำเภอเมืองสุโขทัย เนื้อที่ ๕๑๕.๐๑ ตารางกิโลเมตร หรือ ๓๒๔,๓๗๘ ไร่ ประกาศเป็นเขตป่าสงวนแห่งชาติเมื่อ ปี ๒๕๒๗

๕. ป่าดงตีนตอก อยู่ในเขตท้องที่ตำบลบ้านดง ตำบลป่าแดง ตำบลสวนเมี่ยง อำเภอชาติตระการ เนื้อที่ ๒๗๗.๒๓ ตารางกิโลเมตร หรือ ๑๗๓,๒๖๗ ไร่ ประกาศเป็นเขตป่าสงวนแห่งชาติเมื่อ พ.ศ. ๒๕๑๘

๖. ป่าน้ำภาคและป่าลำน้ำแควน้อยฝั่งซ้าย อยู่ในเขตตำบลชาติตระการ ตำบลน้ำกุ่ม ตำบลนครชุม อำเภอนครไทย เนื้อที่ ๔๔๓.๓๘ ตารางกิโลเมตร หรือ ๓๐๘,๓๖๒ ไร่ ประกาศเป็นเขตป่าสงวนแห่งชาติเมื่อ พ.ศ. ๒๕๒๓

#### การชลประทาน

ปัญหาสภาพะฝนแล้ง ในบางพื้นที่ที่มีความรุนแรงค่อนข้างสูง ประชาชนมีความต้องการใช้น้ำเพื่อการเกษตรมาก โดยเฉพาะในบริเวณที่ดอนและที่สูง ซึ่งแต่เดิมเคยเป็นป่า แต่ปัจจุบันถูกบุกรุกเข้าไปทำไร่เลื่อนลอย จึงจ้องเป็นที่อยู่อาศัย และมีการตัดถนนเข้าไปช่วยให้การคมนาคม

สะดวกรวดเร็วยิ่งขึ้น สาเหตุต่างๆ เหล่านี้ มีผลก่อให้เกิดการสูญเสียทรัพยากรป่าไม้ อันเป็นผลสืบเนื่องไปถึงสภาวะฝนแล้งที่ทวีความรุนแรงมากขึ้น และทำให้คุณภาพดินขาดความอุดมสมบูรณ์ จนเกิดปัญหาผลผลิตต่ำ ดังนั้น เป้าหมายในการพัฒนาในเขตท้องที่ ๔ จังหวัดนี้ จึงเป็นการพัฒนาแหล่งน้ำและการชลประทาน

โครงการชลประทานที่ช่วยแก้ปัญหาสภาวะฝนแล้ง มีทั้งเขื่อนขนาดใหญ่ที่ใช้เก็บกักน้ำไว้ได้ปริมาณมาก เป็นเขื่อนเอนกประสงค์เพื่อผลิตกระแสไฟฟ้า เพื่อการทน้ำและส่งน้ำ เพื่อช่วยเหลือทางด้านเกษตรกรรม และช่วยบรรเทาอุทกภัย ส่วนเขื่อนขนาดกลางและขนาดเล็ก จะเป็นประเภทอ่างเก็บน้ำและเหมืองฝาย โครงการพัฒนาจุ่มน้ำในพื้นที่ศึกษาที่สำคัญพอสรุปได้ดังนี้

๑. โครงการชลประทานที่สร้างเสร็จ ตั้งแต่ปี พ.ศ. ๒๕๒๐ - ๒๕๒๔

๑.๑ โครงการขนาดใหญ่และขนาดกลางมีทั้งสิ้น ๘ โครงการ รวมเนื้อที่ที่สร้างเสร็จแล้วทั้งสิ้น ๒๓๓,๖๐๐ ไร่

๑.๒ โครงการขนาดเล็ก มีทั้งสิ้น ๔๗ โครงการ รวมเนื้อที่ที่สร้างเสร็จแล้วทั้งสิ้น ๒๖๓,๕๐๐ ไร่

๒. โครงการชลประทานที่ดำเนินการไปแล้ว และจะสร้างเสร็จในปี พ.ศ. ๒๕๒๖ - ๒๕๒๗

๒.๑ โครงการขนาดใหญ่และขนาดกลางมีทั้งสิ้น ๓ โครงการ เป็นเนื้อที่ชลประทานทั้งสิ้น ๑,๑๑๗,๖๐๐ ไร่ และมีเนื้อที่ที่สร้างเสร็จแล้วประมาณ ๑๒๕,๓๐๐ ไร่

#### แหล่งน้ำธรรมชาติ

บริเวณพื้นที่ศึกษาทั้ง ๔ จังหวัด มีแม่น้ำสายใหญ่ ๓ สาย คือ แม่น้ำปิง ยม และน่าน ไหลผ่าน ทิศทางการไหลของน้ำมาจากภูเขาทางภาคเหนือตะวันออกและตะวันตก

แม่น้ำปิง ต้นน้ำอยู่ในเขตจังหวัดเชียงใหม่ ไหลผ่านจังหวัดกำแพงเพชร ในสมัยโบราณแม่น้ำสายนี้มีความสำคัญต่อเศรษฐกิจการเกษตรของจังหวัดต่างๆ ในภาคเหนือเป็นอย่างยิ่ง เพราะเป็นแหล่งน้ำใช้สำหรับชุมชนเพื่ออุปโภค บริโภค และใช้เป็นเส้นทางคมนาคมติดต่อระหว่างจังหวัดในภูมิภาคแถบนี้ สำหรับสายแม่น้ำปิงที่ไหลผ่านจังหวัดกำแพงเพชร ปัจจุบันไหลจากทิศเหนือลงไปทิศใต้ ระดับน้ำในแม่น้ำลดน้อยลง บางฤดูกาลเกือบจะแห้งหมด ทั้งนี้ เนื่องจากผลกระทบของเขื่อนภูมิพลจังหวัดตาก ทำให้ลดระดับลงมากและอาจใช้ประโยชน์ได้บางฤดูกาล



ตารางที่ ๓ โครงการชลประทานในเขตพื้นที่ศึกษา

| ลำดับที่                   | โครงการ                         | จังหวัด                  | ประเภท | เก็บน้ำ<br>ล้าน ม <sup>๓</sup> | เนื้อที่ชลประทาน<br>ไร่ | ระยะเวลาก่อสร้าง |       | เนื้อที่สร้างเสร็จแล้ว<br>ไร่ |
|----------------------------|---------------------------------|--------------------------|--------|--------------------------------|-------------------------|------------------|-------|-------------------------------|
|                            |                                 |                          |        |                                |                         | เริ่ม            | เสร็จ |                               |
| โครงการขนาดใหญ่และขนาดกลาง |                                 |                          |        |                                |                         |                  |       |                               |
| <u>ลุ่มแม่น้ำปิง</u>       |                                 |                          |        |                                |                         |                  |       |                               |
| ๑                          | คลองวังยาง                      | กำแพงเพชร -<br>นครสวรรค์ | I      | -                              | ๑๐๐,๐๐๐                 | ๒๕๑๗             | ๒๕๒๐  | ๑๐๐,๐๐๐                       |
| ๒                          | วังบัว (ระยะที่ ๑)              | กำแพงเพชร                | I      | -                              | ๒๐,๐๐๐                  | ๒๕๑๘             | ๒๕๒๔  |                               |
| ๓                          | ท่ากระดาน                       | กำแพงเพชร                | C      | -                              | ๑๔,๕๐๐                  | ๒๕๒๓             | ๒๕๒๓  | ๑๔,๕๐๐                        |
| ๔                          | ท่อทองแดง                       | กำแพงเพชร                | C      | -                              | ๓๕,๐๐๐                  | ๒๕๒๔             | ๒๕๒๗  |                               |
| <u>ลุ่มแม่น้ำยม</u>        |                                 |                          |        |                                |                         |                  |       |                               |
| ๑                          | อ่างรวมคำแห่งมหाराช<br>เสรีดงส์ | สุโขทัย                  | S      | ๐.๓๘                           | อุบโภค                  | ๒๕๑๑             | ๒๕๒๒  |                               |
| ๒                          | คลองท่าฉนวน                     | สุโขทัย                  | C      | -                              | ๒๐,๐๐๐                  | ๒๕๑๘             | ๒๕๒๐  | ๒๐,๐๐๐                        |
| ๓                          | คลองกระซงษ์,                    | สุโขทัย                  | FC     | -                              | ๔,๐๐๐                   | ๒๕๑๘             | ๒๕๒๐  | ๔,๐๐๐                         |
| ๔                          | น้ำใต้ดินสุโขทัย                | สุโขทัย                  | P      | -                              | ๘๑,๖๐๐                  | ๒๕๑๘             | ๒๕๒๖  | ๖,๔๐๐                         |



| ลำดับที่ | โครงการ                                     | จังหวัด                         | ประเภท | เก็บน้ำ<br>ล้าน ม <sup>๓</sup> | เนื้อที่ชลประทาน<br>ไร่ | ระยะเวลาก่อสร้าง |       | เนื้อที่สร้างเสร็จแล้ว<br>ไร่ |
|----------|---|---------------------------------|--------|--------------------------------|-------------------------|------------------|-------|-------------------------------|
|          |   |                                 |        |                                |                         | เริ่ม            | เสร็จ |                               |
|          | <u>ลุ่มแม่น้ำน่าน</u>                       |                                 |        |                                |                         |                  |       |                               |
| ๑        | ช่วยเหลือการเพาะปลูกท้าย<br>เขื่อนสิริกิติ์ | อุตรดิตถ์<br>พิษณุโลก<br>พิจิตร | IC     | -                              | ๙๕,๑๐๐*                 | ๒๕๑๕             | ๒๕๒๐  | ๙๕,๑๐๐                        |
| ๒        | พิษณุโลก                                    | พิษณุโลก<br>พิจิตร<br>นครสวรรค์ | ID     | -                              | ๑,๐๐๑,๐๐๐               | ๒๕๑๖             | ๒๕๒๘  | ๑๒๒,๙๐๐                       |
|          | <u>โครงการขนาดเล็ก</u>                      |                                 |        |                                |                         |                  |       |                               |
|          | <u>ลุ่มแม่น้ำปิง</u>                        |                                 |        |                                |                         |                  |       |                               |
| ๑        | คลองแยกของคลองวังยาง                        | กำแพงเพชร                       | I      | -                              | ๑๒,๐๐๐                  | ๒๕๒๐             | ๒๕๒๑  | ๑๒,๐๐๐                        |
| ๒        | คลองลาน                                     | กำแพงเพชร                       | I      | -                              | ๑๕,๐๐๐                  | ๒๕๒๑             | ๒๕๒๑  | ๑๕,๐๐๐                        |
| ๓        | วังหันน้ำตั้ง                               | กำแพงเพชร                       | C      | -                              | ๒๐,๐๐๐                  | ๒๕๒๑             | ๒๕๒๑  | ๒๐,๐๐๐                        |
| ๔        | คลองกระบายทอง                               | กำแพงเพชร                       | I      | -                              | ๒๐,๐๐๐                  | ๒๕๒๑             | ๒๕๒๑  | ๒๐,๐๐๐                        |
| ๕        | บ้านวังตะเคียน                              | กำแพงเพชร                       | -      | -                              | ๒,๕๐๐                   | ๒๕๒๒             | ๒๕๒๒  | ๒,๕๐๐                         |

\* อยู่ในเขตโครงการพิษณุโลก ๙๓,๐๐๐ ไร่

| ลำดับที่ | โครงการ            | จังหวัด   | ประเภท | เก็บน้ำ<br>ล้าน ม <sup>๓</sup> | เนื้อที่ชลประทาน<br>ไร่ | ระยะเวลาก่อสร้าง |       | เนื้อที่สร้างเสร็จแล้ว<br>ไร่ |
|----------|--------------------|-----------|--------|--------------------------------|-------------------------|------------------|-------|-------------------------------|
|          |                    |           |        |                                |                         | เริ่ม            | เสร็จ |                               |
| ๖        | บ้านใหม่ธงชัย      | กำแพงเพชร | I      | -                              | ๑๐,๐๐๐                  | ๒๕๒๒             | ๒๕๒๒  | ๑๐,๐๐๐                        |
| ๗        | บ้านหนองบึงไก่อ    | กำแพงเพชร | C      | -                              | ๒,๐๐๐                   | ๒๕๒๓             | ๒๕๒๓  | ๒,๐๐๐                         |
| ๘        | ทรบ. คลองแขยง      | กำแพงเพชร | C      | -                              | ๔,๐๐๐                   | ๒๕๒๓             | ๒๕๒๓  | ๔,๐๐๐                         |
| ๙        | คลองวังเจ้า        | กำแพงเพชร | C      | -                              | ๒๐,๐๐๐                  | ๒๕๒๓             | ๒๕๒๓  | ๒๐,๐๐๐                        |
| ๑๐       | ทรบ. คลองทุ่งยาว   | กำแพงเพชร | C      | -                              | ๕,๐๐๐                   | ๒๕๒๓             | ๒๕๒๓  | ๕,๐๐๐                         |
| ๑๑       | ทรบ. คลองวังตะโกก  | พิจิตร    | C      | -                              | ๕,๐๐๐                   | ๒๕๒๓             | ๒๕๒๓  | ๕,๐๐๐                         |
| ๑๒       | คลองน้ำเย็น        | กำแพงเพชร | I      | -                              | ๙,๐๐๐                   | ๒๕๒๓             | ๒๕๒๓  | ๙,๐๐๐                         |
| ๑๓       | ทรบ. บ้านท่าไม้แดง | กำแพงเพชร | C      | -                              | ๑๐,๐๐๐                  | ๒๕๒๔             | ๒๕๒๔  |                               |
| ๑๔       | ทรบ. บ้านชัยเคือง  | กำแพงเพชร | I      | -                              | ๕,๐๐๐                   | ๒๕๒๔             | ๒๕๒๔  |                               |
| ๑๕       | ทรบ. คลองซับฟาก    | กำแพงเพชร | I      | -                              | ๕,๐๐๐                   | ๒๕๒๔             | ๒๕๒๔  |                               |
| ๑๖       | ทรบ. คลองหลอด      | กำแพงเพชร | I      | -                              | ๔,๐๐๐                   | ๒๕๒๔             | ๒๕๒๔  |                               |
| ๑๗       | ทรบ. บ้านจิกลาด    | นครสวรรค์ | I      | -                              | ๕,๐๐๐                   | ๒๕๒๔             | ๒๕๒๔  |                               |
| ๑๘       | คลองห้วยยาว        | พิจิตร    | C      | -                              | ๕,๐๐๐                   | ๒๕๒๔             | ๒๕๒๔  |                               |
| ๑๙       | วังวัด             | กำแพงเพชร | I      | -                              | ๕,๐๐๐                   | ๒๕๒๔             | ๒๕๒๔  |                               |
| ๒๐       | ทรบ. วังชะเอน      | กำแพงเพชร | I      | -                              | ๔,๐๐๐                   | ๒๕๒๔             | ๒๕๒๔  |                               |

| ลำดับที่ | โครงการ   | จังหวัด  | ประเภท | เก็บน้ำ<br>ล้าน ม <sup>๓</sup> | เนื้อที่ชลประทาน<br>ไร่ | ระยะเวลาก่อสร้าง |       | เนื้อที่สร้างเสร็จแล้ว<br>ไร่ |
|----------|---|----------|--------|--------------------------------|-------------------------|------------------|-------|-------------------------------|
|          |   |          |        |                                |                         | เริ่ม            | เสร็จ |                               |
|          | <u>ลุ่มแม่น้ำน่าน</u>   |          |        |                                |                         |                  |       |                               |
| ๑        | เหมืองก่ามันเปียง   | พิจิตร   | I      | -                              | ๑๐,๐๐๐                  | ๒๕๒๐             | ๒๕๒๐  | ๑๐,๐๐๐                        |
| ๒        | เหมืองบุงคล้า   | พิจิตร   | I      | -                              | ๑๐,๐๐๐                  | ๒๕๒๐             | ๒๕๒๐  | ๑๐,๐๐๐                        |
| ๓        | อาคารในแม่น้ำพิจิตร<br>และท่อลอดถนนริมแม่น้ำพิจิตร<br>๑๑ แห่ง | พิจิตร   | I      | -                              | ๕๔,๐๐๐ <sup>๒</sup>     | ๒๕๒๐             | ๒๕๒๐  | ๕๔,๐๐๐                        |
| ๔        | คลองข้าวตอก   | พิจิตร   | I      | -                              |                         | ๒๕๒๑             | ๒๕๒๑  |                               |
| ๕        | คลองหัวหลัง   | พิจิตร   | I      | -                              | ๑๐,๐๐๐                  | ๒๕๒๑             | ๒๕๒๑  |                               |
| ๖        | ม่วงหอม   | พิษณุโลก | I      | -                              | ๕,๐๐๐                   | ๒๕๒๑             | ๒๕๒๒  | ๕,๐๐๐                         |
| ๗        | อ่างบ้านหนองกะท้าว  | พิษณุโลก | SI     | ๐.๐๕                           | ๖,๔๐๐                   | ๒๕๒๒             | ๒๕๒๒  | ๖,๔๐๐                         |
| ๘        | คลองยาว   | พิษณุโลก | C      | -                              | ๕,๐๐๐                   | ๒๕๒๒             | ๒๕๒๒  | ๕,๐๐๐                         |
| ๙        | คลองโคกช้าง   | พิษณุโลก | C      | -                              | ๕,๐๐๐                   | ๒๕๒๒             | ๒๕๒๒  | ๕,๐๐๐                         |
| ๑๐       | บ้านหนองตม  | พิษณุโลก | -      | -                              |                         | ๒๕๒๒             | ๒๕๒๒  |                               |
| ๑๑       | คลองทรี   | พิจิตร   | C      | -                              | ๓,๐๐๐                   | ๒๕๒๒             | ๒๕๒๒  | ๓,๐๐๐                         |
| ๑๒       | คลองทราย  | พิจิตร   | C      | -                              | ๕,๐๐๐                   | ๒๕๒๒             | ๒๕๒๒  | ๕,๐๐๐                         |
| ๑๓       | วังหัว  | พิจิตร   | I      | -                              | ๑๐,๐๐๐                  | ๒๕๒๒             | ๒๕๒๒  | ๑๐,๐๐๐                        |

| ลำดับที่ | โครงการ                | จังหวัด  | ประเภท | เก็บน้ำ<br>ล้าน ม <sup>๓</sup> | เนื้อที่ชลประทาน<br>ไร่ | ระยะเวลาก่อสร้าง |       | เนื้อที่สร้างเสร็จแล้ว<br>ไร่ |
|----------|------------------------|----------|--------|--------------------------------|-------------------------|------------------|-------|-------------------------------|
|          |                        |          |        |                                |                         | เริ่ม            | เสร็จ |                               |
| ๑๔       | ลำตานม                 | พิษณุโลก | I      | -                              | ๕,๐๐๐                   | ๒๕๒๒             | ๒๕๒๓  | ๕,๐๐๐                         |
| ๑๕       | น้ำภาคน้อย             | พิษณุโลก | I      | -                              | ๕,๐๐๐                   | ๒๕๒๓             | ๒๕๒๓  | ๕,๐๐๐                         |
| ๑๖       | ห้วยน้ำพาย             | พิษณุโลก | I      | -                              | ๕,๐๐๐                   | ๒๕๒๓             | ๒๕๒๓  | ๕,๐๐๐                         |
| ๑๗       | คลองบ้านกลาง           | พิษณุโลก | C      | -                              | ๒,๐๐๐                   | ๒๕๒๓             | ๒๕๒๓  | ๒,๐๐๐                         |
| ๑๘       | คลอง เข็ก              | พิษณุโลก | I      | -                              | ๕,๐๐๐                   | ๒๕๒๓             | ๒๕๒๓  | ๕,๐๐๐                         |
| ๑๙       | คลองลำประตา            | พิจิตร   | C      | -                              | ๔,๐๐๐                   | ๒๕๒๓             | ๒๕๒๓  | ๔,๐๐๐                         |
| ๒๐       | คลองห้วยหลัง(ปรับปรุง) | พิจิตร   | I      | -                              | -                       | ๒๕๒๓             | ๒๕๒๓  | -                             |
| ๒๑       | ลำตานม                 | พิษณุโลก | -      | -                              | ๕,๐๐๐                   | ๒๕๒๔             | ๒๕๒๔  |                               |
| ๒๒       | อ่างบ้านชำตะเคียน      | พิษณุโลก | S      | ๐.๒๕                           | อุบ.โกศ                 | ๒๕๒๔             | ๒๕๒๔  |                               |
| ๒๓       | บ้านมุง                | พิษณุโลก | I      | -                              | ๓,๔๐๐                   | ๒๕๒๔             | ๒๕๒๔  |                               |
| ๒๔       | ทุ่งไม้่ง              | พิจิตร   | CD     | -                              | ๓,๐๐๐                   | ๒๕๒๔             | ๒๕๒๔  |                               |
| ๒๕       | ค่านช้าง               | พิจิตร   | I      | -                              | ๔,๐๐๐                   | ๒๕๒๔             | ๒๕๒๔  |                               |
| ๒๖       | คลองห้วยเรียง          | พิจิตร   | C      | -                              | ๕,๐๐๐                   | ๒๕๒๔             | ๒๕๒๔  |                               |
| ๒๗       | วังหว้า (ปรับปรุง)     | พิจิตร   | I      | -                              | -                       | ๒๕๒๔             | ๒๕๒๔  |                               |

อักษรย่อ

S = การเก็บน้ำโดยเขื่อนหรืออ่างเก็บน้ำ

D = การระบายน้ำ

I = การทดและส่งน้ำ (เหมืองฝาย)

P = การสูบน้ำ

C = การเก็บน้ำในลำคลองและทุ่งราบ

F = การบรรเทาอุทกภัย

ที่มา : กองโครงการ กรมชลประทาน



แม่น้ำยม ต้นน้ำเกิดจากจังหวัดพะเยา ไหลผ่านจังหวัดสุโขทัย พิษณุโลก และพิจิตร พื้นที่ที่เป็นที่ราบ ๒ ผังแม่น้ำจะเป็นที่ราบน้ำท่วมถึง (Alluvial Plain) เป็นบริเวณที่ทำการเพาะปลูกได้รับผลดีที่สุดในฤดูน้ำหลากน้ำจะท่วมตลิ่งทุกปี และปริมาณน้ำจะสูงมากพอที่จะใช้เป็นเส้นทางคมนาคมติดต่อกับจังหวัดอื่นที่อยู่ใกล้เคียงได้

แม่น้ำน่าน ต้นน้ำเกิดในจังหวัดน่าน ไหลผ่านจังหวัดพิษณุโลก เข้าสู่เขตจังหวัดพิจิตรที่ตำบลกำแพงดิน อำเภอสว่างงาม ไหลไปบรรจบแม่น้ำยมทางใต้ ในฤดูน้ำหลากน้ำจะท่วมพื้นที่บริเวณ ๒ ผังแม่น้ำทุกปี ประกอบกับน้ำที่ไหลบ่าลงมาจากเทือกเขาจังหวัดเพชรบูรณ์ แม่น้ำสายนี้มีความยาวที่สุดในบรรดาแคว้นน้ำของแม่น้ำเจ้าพระยา ความจุของแม่น้ำน่านที่จังหวัดพิษณุโลกลดลงเหลือเพียงครึ่งหนึ่งของปริมาณความจุที่จังหวัดอุตรดิตถ์ ทั้งที่ยังมีแม่น้ำแควน้อยทางฝั่งซ้ายแม่น้ำยมทางฝั่งขวา เมื่อมาถึงจังหวัดพิจิตรความจุยิ่งลดลงอีก ดังนั้น ในหน้าแล้งจึงใช้เป็นเส้นทางคมนาคมไม่สะดวกนัก สำหรับเรือขนาดใหญ่ แต่สามารถใช้งานได้ตลอดปี

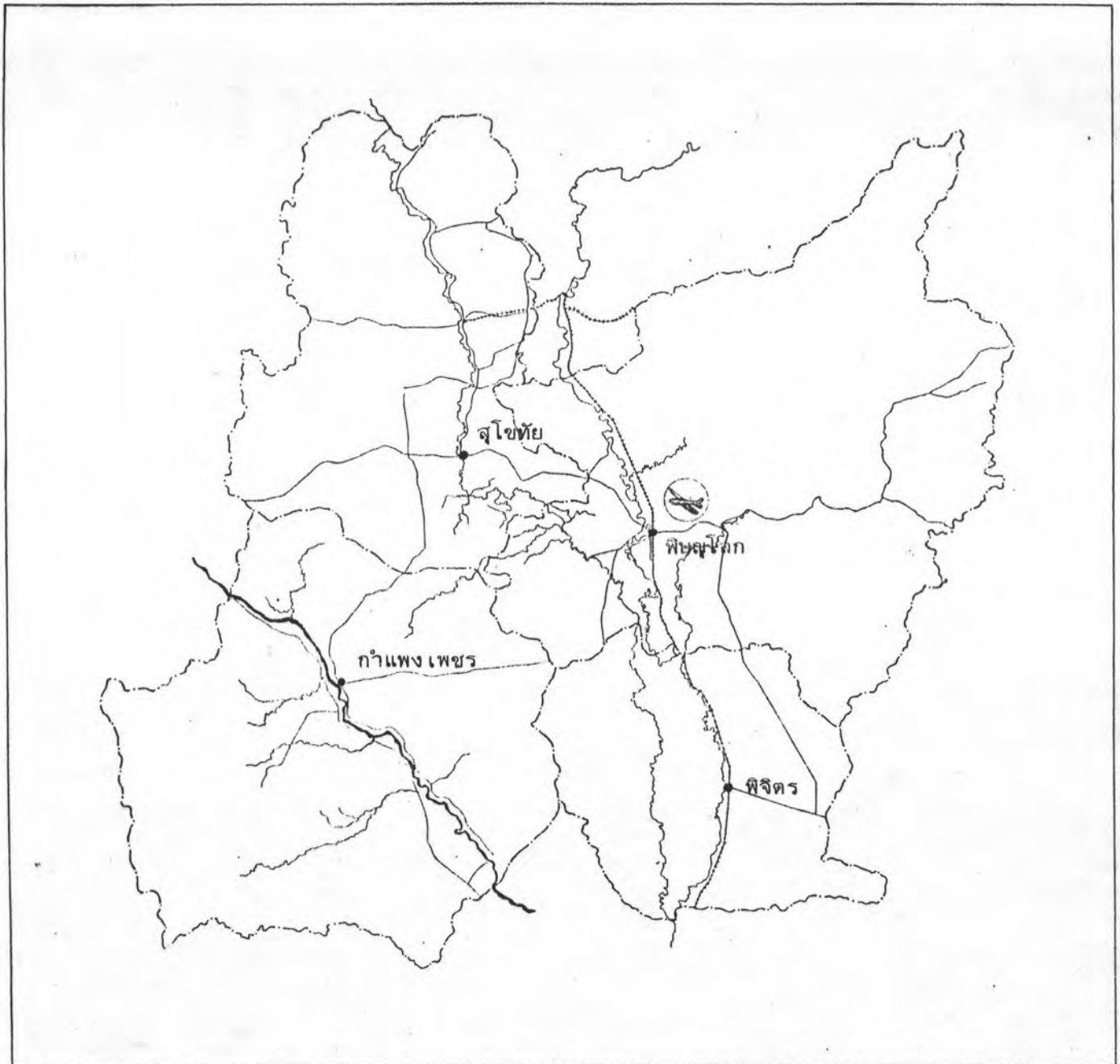
#### เส้นทางคมนาคม

การคมนาคมติดต่อกันระหว่าง ๔ จังหวัด ทำได้สะดวก เนื่องจากอยู่ในพื้นที่ที่ใกล้เคียงกัน ส่วนใหญ่จะใช้ทางรถยนต์ เพราะมีทางหลวงแผ่นดินติดต่อกันได้ทั้ง ๔ จังหวัด นอกนั้นยังมีทางจังหวัดและเส้นทางชนบท สำหรับเส้นทางสายอื่นอาจใช้ติดต่อกันได้เฉพาะในบางจังหวัดเท่านั้น

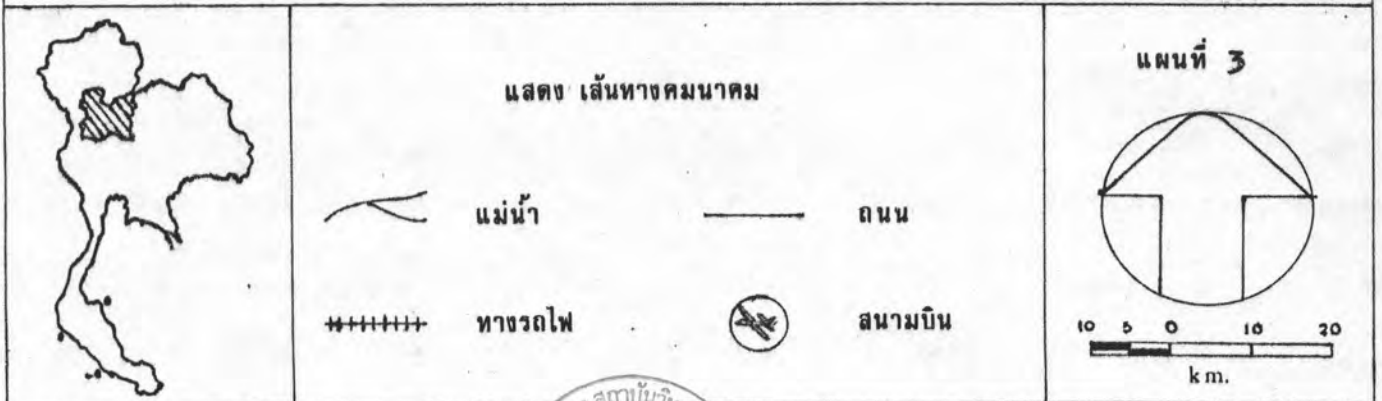
#### ทางรถยนต์ ที่ใช้อยู่ในปัจจุบันได้แก่

##### ทางหลวงแผ่นดิน

|                           |  |
|---------------------------|--|
| ทางหลวงแผ่นดินหมายเลข ๑   | นครสวรรค์ - ขุขันธ์ - พิษณุโลก และแยกไปคลองขลุง        |
| ทางหลวงแผ่นดินหมายเลข ๑๑  | พิษณุโลก - เด่นชัย                                     |
| ทางหลวงแผ่นดินหมายเลข ๑๒  | สุโขทัย - พิษณุโลก และแยกไป อ.นครไทย - แยกไป อ.หล่มสัก |
| ทางหลวงแผ่นดินหมายเลข ๑๐๑ | กำแพงเพชร - สุโขทัย - แพร่                             |
| ทางหลวงแผ่นดินหมายเลข ๑๐๒ | ศรีสัชชนาลัย - อุตรดิตถ์                               |
| ทางหลวงแผ่นดินหมายเลข ๑๑๑ | พิจิตร - สากเหล็ก                                      |
| ทางหลวงแผ่นดินหมายเลข ๑๑๓ | ตะพานหิน - เพชรบูรณ์                                   |
| ทางหลวงแผ่นดินหมายเลข ๑๑๕ | กำแพงเพชร - พิจิตร                                     |
| ทางหลวงแผ่นดินหมายเลข ๑๑๗ | พิษณุโลก - นครสวรรค์                                   |



แนวทางเพื่ออนุรักษ์โบราณสถานในเขตพื้นที่ภาคเหนือตอนล่าง  
กำแพงเพชร สุโขทัย พิจิตร พิษณุโลก





ทางหลวงจังหวัด

ทางหลวงจังหวัดหมายเลข ๑๐๖๔ พรานกระต่าย - บางระกำ

ทางหลวงจังหวัดหมายเลข ๑๑๑๘ พิจิตร - ตะพานหิน - บางมูลนาก - ชุมแสง

ทางหลวงจังหวัดหมายเลข ๑๑๔๒ พิษณุโลก - พิจิตร - นครสวรรค์

ทางเรือ

แม่น้ำน่าน เป็นแม่น้ำสายสำคัญที่สามารถใช้การได้ตลอดปี และเป็นส่วนหนึ่งของโครงการพัฒนาการขนส่งทางน้ำ ๒๕๒๓ - ๒๕๒๗ โดยจะมีการควบคุมการสัญจรทางน้ำพร้อมกับสร้างท่าเทียบเรือที่อำเภอตะพานหิน จังหวัดพิจิตร จังหวัดนครสวรรค์ และจังหวัดปทุมธานี สำหรับเส้นทางสัญจรทางน้ำที่ใช้ติดต่อกันภายในจังหวัดส่วนใหญ่ เป็นลำคลองที่แยกจากแม่น้ำสายใหญ่ทั้ง ๓ สาย

ทางรถไฟ

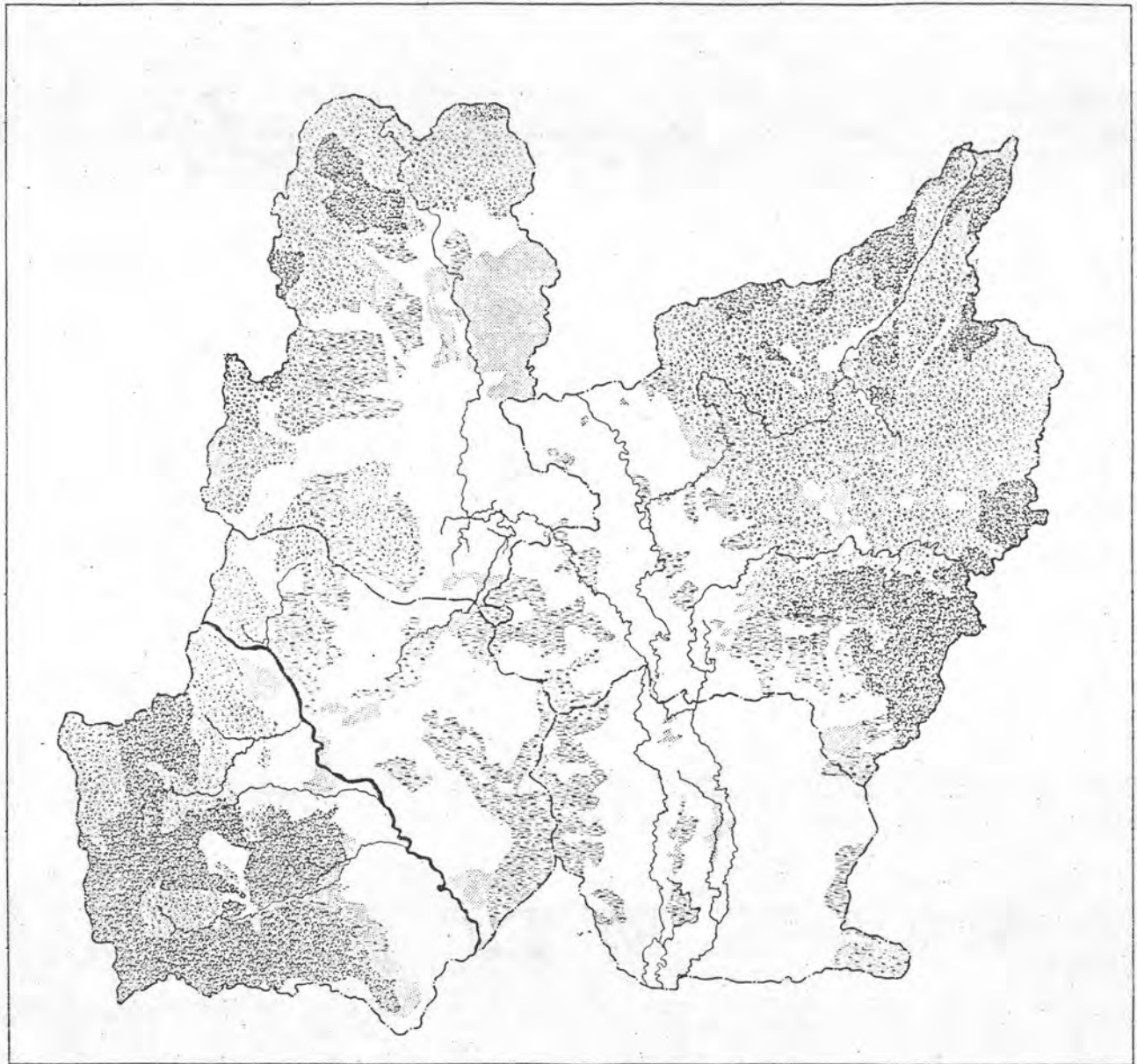
ใช้เส้นทางรถไฟสายเหนือจากกรุงเทพฯ ถึง เชียงใหม่ ไปจังหวัดพิจิตรโดยผ่านอำเภอ บางมูลนาก อำเภอตะพานหิน และอำเภอเมืองพิจิตร และต่อไปยังอำเภอบางกระทุ่ม อำเภอเมือง พิษณุโลกและอำเภอรพรมพิราม จากทางรถไฟสายเหนือแยกไปจังหวัดสุโขทัยที่สถานีหันคารา อำเภอพิชัย จังหวัดอุตรดิตถ์ ผ่านอำเภอสวรรคโลกและกิ่งอำเภอศรีนคร และเดินทางต่อโดยทางรถยนต์ไปจังหวัดสุโขทัย แต่ไม่มีทางรถไฟสายเหนือจากกรุงเทพฯ ไปยังจังหวัดกำแพงเพชร จะต้องลงที่สถานีรถไฟจังหวัดพิจิตรและเดินทางต่อโดยรถยนต์ไปจังหวัดกำแพงเพชร

ทางอากาศ

มีสนามบินที่จังหวัดพิษณุโลกเพียงแห่งเดียว และเดินทางต่อโดยทางรถยนต์ไปยังจังหวัด ใกล้เคียง

การใช้ที่ดิน






ลักษณะการใช้ที่ดินในเขตพื้นที่ศึกษาทั้ง ๔ จังหวัด จากสถิติการเกษตรของประเทศไทย มีเพาะปลูก ๒๕๒๔/๒๕๒๔ ปรากฏว่า ส่วนใหญ่เป็นเนื้อที่ถือครองทางการเกษตร นอกนั้นเป็นเนื้อที่ป่าไม้ เนื่องจากสภาพภูมิประเทศส่วนใหญ่เป็นที่ราบลุ่มแม่น้ำ จะมีปัญหาเรื่องฝนแล้งและน้ำท่วมอยู่เสมอ ลักษณะของพื้นที่เหมาะแก่การเพาะปลูก ซึ่งส่วนใหญ่ปลูกข้าวนาปี ปรากฏว่า จังหวัดพิษณุโลก มีพื้นที่ทำนามากที่สุด และได้ผลผลิตต่อไร่สูงที่สุด รองลงมาคือ จังหวัดพิจิตร กำแพงเพชร และ สุโขทัย ตามลำดับ ส่วนที่ดินที่เป็นเนื้อที่ป่ามีมากเป็นอันดับรอง แต่ปัจจุบันป่าไม้บริเวณนี้ถูกทำลายมากขึ้นและลดจำนวนลง



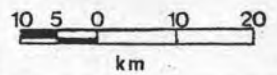
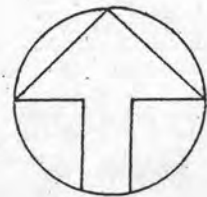
แนวทางเพื่ออนุรักษ์โบราณสถานในเขตพื้นที่ภาคเหนือตอนล่าง  
กำแพงเพชร ลุโขทัย พิจิตร พิษณุโลก



แสดง การใช้ที่ดิน

- |   |           |   |        |
|---|-----------|---|--------|
|  | ป่าดิบ    |  | ทุ่งนา |
|  | ป่าโปร่ง  |  | ที่ราบ |
|  | ไร่และสวน |   |        |

แผนที่ 4



การจำแนกการใช้ที่ดินในแต่ละจังหวัด พอสรุปได้ดังนี้

**สุโขทัย** มีเนื้อที่ถือครองทางการเกษตรในปี ๒๕๒๔ ร้อยละ ๔๗.๒๓ ของพื้นที่จังหวัด โดยมีการใช้ที่ดินสำหรับทำนาร้อยละ ๓๑.๑๔ รองลงมาคือ พื้นที่พืชไร่ร้อยละ ๑๒.๒๖ พื้นที่ที่ไม่ได้จำแนกร้อยละ ๕.๐๒ พื้นที่ไม้ผล หรือไม้ยืนต้น ร้อยละ ๒.๐๑ และพื้นที่อยู่อาศัยร้อยละ ๑.๐๘ เนื่องจากสุโขทัย มีเนื้อที่ส่วนที่เป็นภูเขาและที่ราบสูงทางตอนเหนือและทางด้านตะวันตก ทำให้มีพื้นที่ป่าไม้มาก คิดเป็นร้อยละ ๔๓.๗๕ ของพื้นที่จังหวัด สำหรับพื้นที่ราบจะอยู่เฉพาะในบริเวณที่ราบน้ำท่วมถึง (Flood Plain) คือบริเวณที่ราบลุ่มแม่น้ำยม ดินมีความอุดมสมบูรณ์สูง แต่ก็ยังมีปัญหาเกี่ยวกับพื้นที่ทำการเกษตรที่มีอยู่อย่างจำกัด และในฤดูฝน น้ำจะท่วมพื้นที่เพาะปลูก บางแห่งมีลักษณะของหินหรือทราย บางแห่งปนศิลาแลง และขาดแคลนน้ำ ส่วนใหญ่จะทำนาปี ในปี ๒๕๒๔/๒๕๒๕ การทำนาปีมีผลผลิตต่อไร่ปานกลาง ปัจจุบันนี้อาชีพปลูกสตรว์กำลังมีมูลค่าเพิ่มสูงขึ้น ทำให้มีการขยายพื้นที่ทุ่งหญ้าเลี้ยงสัตว์ตามไปด้วย ปัญหาสำคัญในเรื่องการใช้ที่ดินของจังหวัดสุโขทัยคือมีการบุกรุกทำลายป่าในเขตป่าสงวนแห่งชาติ ซึ่งเป็นป่าต้นน้ำลำธาร

**กำแพงเพชร** ปรากฏว่า การใช้ที่ดินในปี ๒๕๒๔ ส่วนใหญ่เป็นเนื้อที่ถือครองทางการเกษตร คิดเป็นร้อยละ ๔๖.๑๕ ของพื้นที่จังหวัด โดยมีการใช้ที่ดินสำหรับทำนาคิดเป็นร้อยละ ๒๒.๘๕ รองลงมาคือ พื้นที่พืชไร่ คิดเป็นร้อยละ ๑๕.๕๕ พื้นที่ที่ไม่ได้จำแนกคิดเป็นร้อยละ ๒๒.๑๔ พื้นที่ไม้ยืนต้น คิดเป็นร้อยละ ๑.๓๐ และพื้นที่อยู่อาศัยคิดเป็นร้อยละ ๐.๖๔ ลักษณะภูมิประเทศของจังหวัดกำแพงเพชร การใช้ที่ดินเพื่อการเกษตรส่วนใหญ่จะอยู่ในบริเวณที่ราบลุ่มเจ้าพระยาตอนบน หรือ บริเวณที่ราบลุ่มแม่น้ำปิง สภาพดินมีความอุดมสมบูรณ์ดีพอสมควร เมื่อเทียบกับทั้ง ๔ จังหวัด

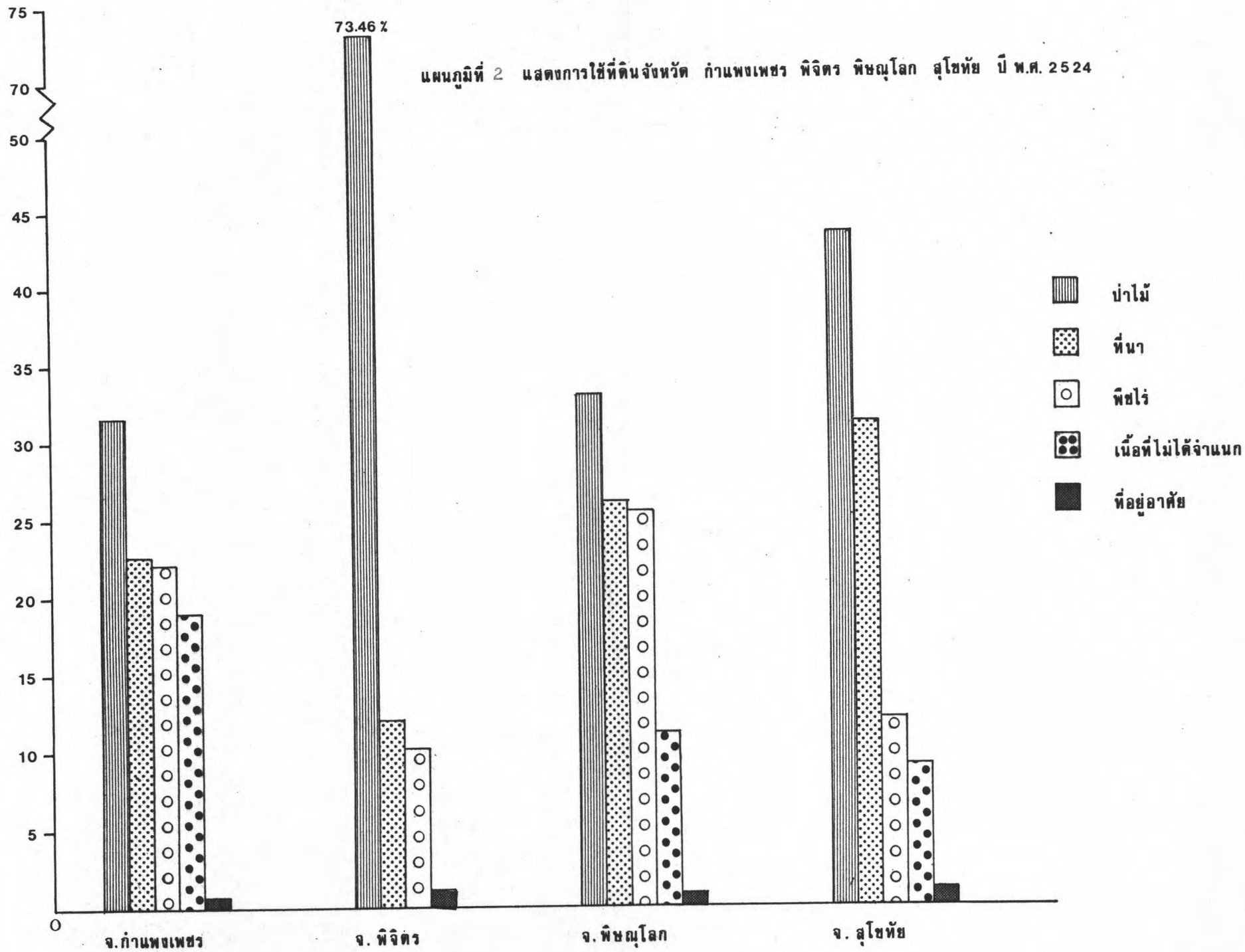
**พิจิตร** ในปี ๒๕๒๔ มีการใช้ที่ดินเพื่อเป็นเนื้อที่ถือครองเพื่อการเกษตร คิดเป็นร้อยละ ๔๗.๕๖ ของพื้นที่จังหวัด เป็นการใช้ประโยชน์ที่ดินเพื่อทำนาคิดเป็นร้อยละ ๗๓.๔๖ นับเป็นจังหวัดที่มีที่ดินที่ใช้ในการทำนามากที่สุด พื้นที่ที่ไม่ได้จำแนกคิดเป็นร้อยละ ๑๒.๔๔ พื้นที่พืชไร่คิดเป็นร้อยละ ๑๐.๓๒ พื้นที่ไม้ผลไม้ยืนต้นคิดเป็นร้อยละ ๑.๔๔ และพื้นที่อยู่อาศัยคิดเป็นร้อยละ ๑.๕๔ ลักษณะภูมิประเทศของจังหวัดพิจิตรอยู่ในบริเวณที่ราบลุ่มแม่น้ำน่าน ดินในบริเวณนี้ถูกชะล้างมาก เพราะฝนตกชุก ดินจะถูกชะล้างมาก บางแห่งได้ดินจะเป็นศิลาแลง บางแห่งจะขาดแคลนน้ำ บางแห่งจะมีน้ำท่วมในฤดูฝน แต่การทำนาได้ผลผลิตต่อไร่เพิ่มสูงขึ้นเป็นอันดับสอง เมื่อเทียบทั้ง ๔ จังหวัด ปัญหาเรื่องการใช้ที่ดินของจังหวัดพิจิตร ปรากฏว่ามีการขยายพื้นที่เพาะปลูกเพิ่มมากขึ้น ทำให้ป่าสงวนแห่งชาติถูกบุกรุกจนหมดสิ้นและมีประชาชนเข้าไปยึดหนองน้ำเดิมที่กลายเป็นที่ราบ

ตารางที่ ๔ แสดงการใช้ที่ดินของจังหวัดกำแพงเพชร พิจิตร พิษณุโลก สุโขทัย ปี พ.ศ. ๒๕๒๔

| ลักษณะการใช้ที่ดิน             | จังหวัดกำแพงเพชร |        | จังหวัดพิจิตร |        | จังหวัดพิษณุโลก |        | จังหวัดสุโขทัย |        |
|--------------------------------|------------------|--------|---------------|--------|-----------------|--------|----------------|--------|
|                                | ไร่              | ร้อยละ | ไร่           | ร้อยละ | ไร่             | ร้อยละ | ไร่            | ร้อยละ |
| เนื้อที่ป่าไม้                 | ๑,๗๖๙,๖๑๓        | ๓๑.๖๒  | -             | -      | ๒,๐๔๐,๔๓๖       | ๓๓.๘๐  | ๑,๘๗๐,๘๓๕      | ๔๓.๗๕  |
| เนื้อที่ถือครองทาง<br>การเกษตร | ๒,๕๘๔,๙๗๔        | ๔๖.๑๙  | ๒,๔๗๙,๑๖๖     | ๘๗.๕๖  | ๒,๔๔๔,๐๒๕       | ๔๐.๔๘  | ๒,๐๑๙,๑๖๙      | ๔๗.๒๓  |
| ที่อยู่อาศัย                   | ๓๕,๖๐๑           | ๐.๖๔   | ๔๓,๙๓๔        | ๑.๕๕   | ๕๐,๐๐๓          | ๐.๘๓   | ๔๕,๙๙๓         | ๑.๐๘   |
| ที่นา                          | ๑,๒๘๐,๗๐๙        | ๒๒.๘๙  | ๒,๐๗๙,๖๙๕     | ๗๓.๔๖  | ๑,๕๙๕,๓๙๘       | ๒๖.๔๓  | ๑,๓๓๑,๖๖๘      | ๓๑.๑๔  |
| พืชไร่                         | ๑,๑๑๘,๘๓๑        | ๑๙.๙๙  | ๒๙๒,๑๗๑       | ๑๐.๓๒  | ๖๘๗,๗๙๒         | ๑๑.๓๙  | ๕๒๔,๓๘๕        | ๑๒.๒๖  |
| ไม้ผลไม้ยืนต้น                 | ๗๒,๖๙๕           | ๑.๓๐   | ๔๐,๘๙๕        | ๑.๕๔   | ๖๘,๗๘๘          | ๑.๑๔   | ๘๕,๘๘๐         | ๒.๐๑   |
| สวนผักและไม้ดอก                | ๗๕๑              | ๐.๐๑   | ๙๑๖           | ๐.๐๓   | ๓,๙๐๔           | ๐.๐๖   | ๒,๘๑๓          | ๐.๐๖   |
| ทุ่งหญ้าเลี้ยงสัตว์            | ๓,๕๒๘            | ๐.๐๖   | -             | -      | ๗,๓๔๑           | ๐.๑๒   | ๒,๙๕๒          | ๐.๐๗   |
| ที่รกร้างว่างเปล่า             | ๓๗,๓๕๐           | ๐.๖๗   | ๕,๔๔๑         | ๐.๑๙   | ๘,๒๔๑           | ๐.๑๔   | ๑๓,๙๓๐         | ๐.๓๒   |
| ที่อื่นๆ                       | ๓๕,๕๐๙           | ๐.๖๓   | ๑๖,๑๑๔        | ๐.๕๗   | ๒๒,๕๙๘          | ๐.๓๗   | ๑๑,๕๕๘         | ๐.๒๗   |
| เนื้อที่ไม่ได้จำแนก            | ๑,๒๔๑,๖๖๓        | ๒๒.๑๙  | ๓๕๒,๐๘๔       | ๑๒.๘๔  | ๑,๕๕๒,๔๑๔       | ๒๕.๗๖  | ๓๘๕,๖๒๑        | ๙.๐๒   |
| รวมทั้งหมด                     | ๕,๕๙๖,๒๕๐        | ๑๐๐    | ๒,๘๓๑,๒๕๐     | ๑๐๐    | ๖,๐๓๖,๘๗๕       | ๑๐๐    | ๔,๒๗๕,๖๒๕      | ๑๐๐    |

ที่มา : สถิติการเกษตรของประเทศไทยปีเพาะปลูก ๒๕๒๔/๒๕๒๕ กระทรวงเกษตรและสหกรณ์





ปัจจุบัน ซึ่งก่อให้เกิดอุปสรรคต่อการพัฒนาเมืองในอนาคต นอกจากนั้นผลกระทบที่เกิดจากการสร้างเขื่อนพิษณุโลก และเขื่อนสิริกิติ์ ยังทำให้เกิดการขาดแคลนน้ำในบางท้องที่อีกด้วย

พิษณุโลก การใช้ที่ดินในปี ๒๕๒๔ ปรากฏว่ามีพื้นที่ถือครองเพื่อการเกษตรคิดเป็นร้อยละ ๔๐.๔๘ ของพื้นที่จังหวัด แบ่งเป็นการใช้ที่ดินสำหรับที่นาคิดเป็นร้อยละ ๒๖.๔๓ พื้นที่ที่ไม่ได้จำแนกคิดเป็นร้อยละ ๒๕.๗๒ พื้นที่พืชไร่คิดเป็นร้อยละ ๑๑.๓๔ พื้นที่ไม้ผลหรือไม้ยืนต้นคิดเป็นร้อยละ ๑.๑๔ และพื้นที่อยู่อาศัยคิดเป็นร้อยละ ๐.๘๓ มีการใช้ที่ดินเพื่อการเกษตรทั้งในพื้นที่ราบและบนที่ราบสูง พื้นที่ที่มีการทำนามากคือบริเวณพื้นที่ ๒ ฝั่งแม่น้ำแควน้อยมาบรรจบกับแม่น้ำยม เป็นที่ดินที่มีความอุดมสมบูรณ์สูง ทำให้ได้ผลผลิตต่อไร่สูงสุดเมื่อเทียบกับ ๔ จังหวัด เขตปลูกข้าวที่สำคัญคือ อำเภอเมือง อำเภอบางระกำ อำเภอบางกระทุ่ม บางส่วนของอำเภอรูดโบสถ์ และอำเภอรังทอง ซึ่งอยู่ในบริเวณน้ำท่วมถึง ปัญหาการใช้ที่ดินของจังหวัดคือ มีการบุกรุกที่สาธารณะเพื่อทำการเกษตรกรรมถึงร้อยละ ๕๐ เป็นการทำไร่เลื่อนลอยและบุกรุกทำลายป่าต้นน้ำลำธาร

#### แหล่งท่องเที่ยว

สำหรับแหล่งท่องเที่ยวในเขตพื้นที่ศึกษาทั้ง ๔ จังหวัด มีอยู่มากมายหลายประเภท แต่ส่วนใหญ่แล้วจะเป็นสถานที่สำคัญทางด้านประวัติศาสตร์และโบราณคดี เนื่องจากจังหวัดทั้ง ๔ เคยเป็นที่ตั้งของเมืองโบราณหรือชุมชนโบราณมาก่อน บางแห่งถึงแม้จะถูกทิ้งร้างไปบางยุคบางสมัย แต่ปัจจุบันได้มีการบูรณะซ่อมแซมให้คงสภาพตามวิธีการอนุรักษ์โบราณสถาน ส่วนบางแห่งมีสภาพของความเป็นเมืองต่อเนื่องมาจนถึงทุกวันนี้ สภาพปัจจุบันอาจจะถูกทำลายไปบางส่วนมากบ้างน้อยบ้าง ทั้งนี้ ขึ้นอยู่กับการขยายตัวของเมืองและนโยบายของรัฐ สถานที่เหล่านั้นล้วนแล้วแต่มีคุณค่าทางด้านประวัติศาสตร์และโบราณคดีของชาติ สมควรที่จะให้มีการอนุรักษ์และพัฒนาไว้เพื่อเป็นมรดกของอนุชนรุ่นหลังสืบต่อไป ผลพลอยได้สำหรับการอนุรักษ์โบราณสถานหรือเมืองโบราณหรือชุมชนโบราณในจังหวัดที่มีข้อได้เปรียบเช่นนี้ จะทำให้เกิดแหล่งท่องเที่ยวที่มีคุณค่าและอำนวยความสะดวกทางด้านเศรษฐกิจของชาติและท้องถิ่นอีกด้วย

ดังนั้น ในการอนุรักษ์และพัฒนาแหล่งท่องเที่ยวที่มีความสำคัญทางด้านประวัติศาสตร์และโบราณคดี จึงควรมีการดำเนินงานทั้งทางด้านอนุรักษ์และพัฒนาเมืองเหล่านั้น ในความหมายของการอนุรักษ์และพัฒนาในที่นี้ จะมีส่วนที่เอื้ออำนวยประโยชน์ให้กับแหล่งประวัติศาสตร์และโบราณคดี



เพราะจุดมุ่งหมายของการอนุรักษ์โบราณสถานในปัจจุบัน มิใช่มุ่งแต่จะเก็บของโบราณไว้แต่เพียงอย่างเดียว แต่ควรพิจารณาถึงประโยชน์ที่จะเกิดแก่สังคมด้วย นั่นก็คือ ควรมีการสงวนรักษาโดยให้คงสภาพเดิมของโบราณสถานนั้นๆ ไว้ให้มากที่สุด สำหรับส่วนที่ควรมีการพัฒนา ก็คือ สภาพแวดล้อมโดยรอบ ควรมีการปรับปรุง จัดแต่สภาพภูมิทัศน์ให้เหมาะสมกับสถานภาพของเมืองโบราณ จัดวางผังเมืองหรือวางแผนการใช้ที่ดินโดยรอบให้เป็นระบบรวมทั้งวางแผนการอำนวยความสะดวกทางด้านสาธารณูปโภคและสาธารณูปการ ตลอดจนการพยายามที่จะขจัดทัศนียภาพที่ดูจืด เพื่อให้เกิดความสว่างงามและความเป็นระเบียบเรียบร้อยของเมือง เป็นที่น่าประทับใจแก่นักท่องเที่ยว และก่อให้เกิดความภาคภูมิใจให้กับประชาชนในท้องถิ่นที่สามารถรักษาทรัพย์สมบัติอันมีค่าต่อมนุษยชาติและบ้านเกิดเมืองนอนของตนไว้ได้จนกระทั่งถึงทุกวันนี้และต่อไปในอนาคต

ส่วนสถานที่ท่องเที่ยวที่มีความน่าประทับใจอีกรูปแบบหนึ่ง คือ สถานที่ที่มีทัศนียภาพสวยงามตามธรรมชาติ ซึ่งประเทศไทยนับว่าเป็นประเทศหนึ่งที่มีทรัพยากรธรรมชาติสวยงามและปัจจุบันยังมีผู้เข้าใจถึงประโยชน์อันล้ำค่าของทรัพยากรประเภทนี้ว่ามีคุณค่าต่อคุณภาพชีวิตมนุษย์อย่างไร แต่อย่างไรก็ดี ยังมีคนบางจำพวกที่ยังเข้าใจว่าธรรมชาติจะสวยงามยิ่งขึ้นต้องมีการตัดแปลง เสริมแต่งเสียบ้าง นอกจากนั้น ยังมีคนบางกลุ่มเข้าไปบุกรุกทำลายป่าหรือมุ่งที่จะกอบโกยผลประโยชน์จากทรัพยากรธรรมชาติ โดยไม่คำนึงถึงความเสียหายที่จะเกิดขึ้นในอนาคตต่อสังคมและประเทศชาติ ดังนั้น จึงเป็นหน้าที่ของคนไทยทุกคนที่จะต้องร่วมมือและประสานประโยชน์ร่วมกันในอันที่จะปกป้อง ดูแล และรักษาทรัพยากรของชาติมิให้ถูกทำลายไปโดยบุคคลกลุ่มใดกลุ่มหนึ่งซึ่งประชาชนในท้องถิ่นจะเป็นพลังอันสำคัญที่จะช่วยรักษาทรัพย์สมบัติของแผ่นดินประเภทนี้ไว้ โดยหยุดยั้งการทำลายหรือไม่เข้าไปบุกรุกเขตอนุรักษ์ธรรมชาติ แม้กระทั่งการพยายามที่จะเข้าไปเสริมแต่งธรรมชาติให้มีสภาพที่น่าดูจืดเพิ่มขึ้น มิฉะนั้น ชีวิตมนุษย์จะสิ้นค่าเมื่อเวลาของการสูญสิ้นทรัพยากรธรรมชาติได้มาถึง

สำหรับสถานที่ท่องเที่ยวอีกประเภทหนึ่งที่สะท้อนให้เห็นสภาพของการดำรงชีวิตของประชาชนในท้องถิ่น นั่นก็คือ สถานที่ท่องเที่ยวที่มีความสำคัญทางด้านประเพณีและวัฒนธรรม สถานที่ท่องเที่ยวประเภทนี้เป็นส่วนหนึ่งของชีวิตประจำวันของคนในแต่ละท้องถิ่น เช่น สถานที่ศักดิ์สิทธิ์ที่มีผู้เคารพนับถือสืบทอดกันมาตั้งแต่อดีตจนถึงปัจจุบัน หรือสถานที่ที่ยังคงมีรูปแบบของความเป็นเอกลักษณ์ของท้องถิ่นและยังรักษาศิลปวัฒนธรรมประเพณีไว้ได้มากที่สุด สถานที่เหล่านั้นควรได้รับการเอาใจใส่ดูแลและสนับสนุนจากรัฐหรือความร่วมมือจากคนในท้องถิ่น ดังเช่น ในประเทศญี่ปุ่นที่ได้มีการอนุ

รักษสิ่งที่เป็นเอกลักษณ์ของท้องถิ่นเหล่านี้ไว้ อาทิ อาคารที่มีคุณค่าทางสถาปัตยกรรมดั้งเดิมของท้องถิ่น หมู่บ้านหรือชุมชนที่ยังสืบทอดวัฒนธรรมประเพณีดั้งเดิมไว้จนถึงทุกวันนี้ เป็นต้น สถานที่ท่องเที่ยวประเภทนี้อาจจะดึงดูดความสนใจให้ประชาชนจากถิ่นอื่นหรือแม้แต่ชาวต่างประเทศที่สนใจศึกษาขนบธรรมเนียมของชาติอื่น ให้เข้ามาเที่ยวชมและเก็บความน่าประทับใจที่ติดกลับไป ดังนั้น สถานที่เหล่านี้จึงควรมีการจัดระเบียบและรักษาสภาพให้เรียบร้อยอยู่เสมอ ห้ามมิให้มีการปรับปรุงเสริมแต่งโดยนำของใหม่เข้ามาปะปนกับของเดิม และโดยเฉพาะอย่างยิ่งควรรักษาความสะอาดและความเป็นระเบียบเรียบร้อยของสถานที่เหล่านั้นไว้ให้มากที่สุด

สำหรับท้องถิ่นที่พยายามจะเผยแพร่วัฒนธรรมและประเพณีของท้องถิ่นในรูปของการแสดงประเพณีพื้นบ้านหรือการละเล่นพื้นเมือง ควรที่รักษาแบบแผนดั้งเดิมของศิลปการละเล่นพื้นเมืองนั้นไว้ ไม่ควรจัดแสดงเพียงเพื่อสนองความต้องการของนักท่องเที่ยว หรือเพื่อผลกำไรทางการค้า เพราะจะทำให้ผลงานที่ออกมาขาดคุณภาพ หรือดัดแปลงศิลปวัฒนธรรมดั้งเดิมของท้องถิ่นให้เสียความงดงามและความน่าประทับใจ และจะทำให้นักท่องเที่ยวที่มาเที่ยวชมวัฒนธรรมและประเพณีพื้นบ้านเหล่านั้นรับรู้สิ่งที่ไม่ดีที่ติดมาจากความเป็นจริงตลอดจนมีทัศนคติที่ไม่ดีต่อวัฒนธรรมและประเพณีของชาติหรือท้องถิ่นนั้นๆ ได้

สถานที่ท่องเที่ยวประเภทสุดท้ายเป็นสถานที่ที่เก็บรวบรวมข้อมูลทางด้านวิทยาการ เช่น พิพิธภัณฑ์ในแขนงต่างๆ สถานที่เหล่านี้จะเป็นศูนย์รวมสรรพสิ่งที่มีอยู่ในท้องถิ่นบางชิ้นเป็นของหายากหรือเป็นชิ้นเอกของโลก ในต่างประเทศสถานที่ประเภทนี้จะมีผู้นิยมไปเที่ยวชมศึกษา ทาความรู้ในสิ่งใหม่ๆ แปลกๆ เป็นจำนวนมาก แต่ในประเทศไทยยังไม่มีค่านิยมแพร่หลายนัก นอกจากบุคคลที่ชอบแสวงหาความรู้เท่านั้น ถึงอย่างไรก็ตาม ท้องถิ่นทุกแห่งสมควรที่จะส่งเสริมโดยจัดให้มีขึ้นอย่างน้อย ๑ แห่ง เพื่อประโยชน์ต่อเยาวชนของท้องถิ่นเองและเป็นการช่วยรักษาทรัพย์สินสมบัติของชาติไว้มิให้สูญหายหรือถูกทำลายไปจนหมดสิ้น และควรมีการชักชวนหรือจูงใจเยาวชนให้สนใจที่จะเข้าไปเที่ยวชมในสถานที่แห่งนี้ให้มากขึ้น

สถานที่ท่องเที่ยวประเภทต่างๆ ดังที่กล่าวมาแล้ว จะมีอยู่ในเขตพื้นที่ศึกษาทั้ง ๔ จังหวัด ดังรายชื่อในตาราง (ตารางที่ ๕) ต่อไปนี้

ตารางที่ ๔ แสดงประเภทและจำนวนของแหล่งท่องเที่ยวในเขตพื้นที่ศึกษา

| จังหวัด   | ด้านประวัติศาสตร์<br>และโบราณคดี   | ด้านทัศนียภาพ<br>ที่สวยงาม  | ด้านวัฒนธรรม<br>และประเพณี   | ด้านวิทยาการ   |
|-----------|--|---|--|--|
| สุโขทัย   | <ol style="list-style-type: none"> <li>๑. อุทยานประวัติศาสตร์สุโขทัย</li> <li>๒. อุทยานประวัติศาสตร์ศรีสัชนาลัย</li> <li>๓. วัดพระศรีรัตนมหาธาตุ</li> <li>๔. เตาทุเรียงบ้านเกาะน้อย</li> <li>๕. เตาทุเรียงบ้านปายาง</li> <li>๖. เมืองบางยม (เมืองโบราณ)</li> </ol> | <ol style="list-style-type: none"> <li>๑. อุทยานแห่งชาติรามคำแหง</li> <li>๒. อุทยานแห่งชาติศรีสัชนาลัย</li> <li>๓. น้ำตกตาดเดือน</li> </ol> | <ol style="list-style-type: none"> <li>๑. ศาลพระแม่ย่า</li> <li>๒. บ้านหาดเลี้ยว</li> </ol>      | <ol style="list-style-type: none"> <li>๑. พิพิธภัณฑ์สถานแห่งชาติรามคำแหง</li> <li>๒. พิพิธภัณฑ์สวรรคตวรนายก</li> </ol> |
| กำแพงเพชร | <ol style="list-style-type: none"> <li>๑. อุทยานประวัติศาสตร์กำแพงเพชร</li> <li>๒. วัดพระธาตุนครชุม</li> <li>๓. วัดเจดีย์กลางทุ่ง</li> <li>๔. บ่อมทุ่งเศรษฐี</li> <li>๕. วัดหนองพิบูล</li> <li>๖. วัดซุ่มกอ</li> </ol>   | <ol style="list-style-type: none"> <li>๑. อุทยานแห่งชาติ น้ำตกคลองลาน</li> <li>๒. น้ำตกปางควาย</li> </ol>                                   | <ol style="list-style-type: none"> <li>๑. ศาลเจ้าพ่อหลักเมือง</li> <li>๒. ศาลพระอิศวร</li> </ol> | <ol style="list-style-type: none"> <li>๑. พิพิธภัณฑ์สถานแห่งชาติกำแพงเพชร</li> </ol>                                   |

| จังหวัด   | ด้านประวัติศาสตร์<br>และโบราณคดี  | ด้านทัศนียภาพ<br>ที่สวยงาม   | ด้านวัฒนธรรม<br>และประเพณี                   | ด้านวิทยาการ   |
|-----------|---|--|--|--|
| กำแพงเพชร | ๗. วัดหนองพุทรา<br>๘. วัดหม่องกาเล<br>๙. วัดหนองลังกา<br>๑๐. วัดหนองพลับ<br>๑๑. บ่อมบ้านเศรษฐี<br>๑๒. เมืองไตรดรงค์<br>๑๓. วัดสว่างอารมณ์                             |  |  |  |
| พิจิตร    | ๑. เมืองพิจิตรเก่า<br>๒. วัดท่าหลวง<br>๓. วัดนครชุม<br>๔. วัดมหาธาตุ<br>๕. วัดโพธิ์ประทับช้าง<br>๖. วัดโรงช้าง<br>๗. วัดสามง่าม<br>๘. วัดบางมูลนาก<br>๙. วัดเทวประสาธ | ๑. เขารูปช้าง<br>๒. บึงสีไฟ<br>๓. เกาะศรีมาลา<br>๔. ถ้ำขาละวัน<br>๕. สวนรุกขชาติกัญจนกุมาร | ๑. พระพุทธเกตุมงคล<br>๒. ศาลเจ้าพ่อหลักเมือง | ๑. พิพิธภัณฑ์เครื่องถ้วยและ<br>เครื่องเบญจรงค์ที่วัดบาง -<br>คลาน (วัดวังตะโก) และที่<br>วัดหิรัญญาราม (วัดหลวงพ่ोजเงิน) |



| จังหวัด  | ด้านประวัติศาสตร์<br>และโบราณคดี   | ด้านทัศนียภาพ<br>ที่สวยงาม   | ด้านวัฒนธรรม<br>และประเพณี | ด้านวิทยาการ                          |
|----------|--|--|----------------------------|---------------------------------------|
| พิษณุโลก | ๑. วัดพระศรีรัตนมหาธาตุ<br>๒. วัดจุฬามณี เจดีย์ยอดทอง<br>๓. วัดโพธิญาณ<br>๔. วัดอรัญญิก<br>๕. วัดราชบูรณะ<br>๖. วัดนางพญา<br>๗. เมืองนครไทยเก่า<br>๘. วัดเหนือ<br>๙. วัดกลาง<br>๑๐. วัดหัวร้อง | ๑. อุทยานแห่งชาติทุ่งแสลง<br>หลวง<br>๒. วนอุทยานเขาย่าปู่ก หรือ<br>วนอุทยานน้ำตกชาติตระการ<br>๓. สวนรุกขชาติสิริกิติ์อุทยาน<br>๔. น้ำตกแก่งซอง<br>๕. น้ำตกวังนกแอ่น<br>๖. น้ำตกปอย<br>๗. น้ำตกป่ากรอง<br>๘. เขาสมอแครง<br>๙. เขาช้างล้วง<br>๑๐. เขาระตานเลข<br>๑๑. ภูหินร่องกล้า | ๑. ศาลสมเด็จพระนเรศวร      | ๑. พิพิธภัณฑ์สถานแห่งชาติ<br>พิษณุโลก |





## สภาพ เศรษฐกิจและสังคม

### สภาพพื้นฐานทางด้านเศรษฐกิจ

#### ผลิตภัณฑ์จังหวัด

โครงสร้างทางเศรษฐกิจของจังหวัดทั้ง ๔ ในช่วงปี ๒๕๒๑ - ๒๕๒๕ เมื่อเปรียบเทียบกับโครงสร้างทางเศรษฐกิจของภาคเหนือ โดยทั่วไปจะไม่แตกต่างกันมากนัก เพราะเศรษฐกิจพื้นฐานขึ้นอยู่กับภาคเกษตรกรรม รองลงมาคือ ภาคการค้าและบริการ ในช่วงระยะเวลา ๕ ปีที่ผ่านมา อัตราการเพิ่มของผลิตภัณฑ์จังหวัดกำแพงเพชร พิจิตร และพิษณุโลก มีอัตราการเพิ่มโดยเฉลี่ยสูงกว่าอัตราการเพิ่มโดยเฉลี่ยของภาคเหนือ คือร้อยละ ๖.๔, ๔.๘ และ ๔.๕ ต่อปี ตามลำดับ โดยที่อัตราการเพิ่มโดยเฉลี่ยของภาคเหนือเป็นร้อยละ ๓.๕ ต่อปี นอกจากจังหวัดสุโขทัยจะมีอัตราการเพิ่มโดยเฉลี่ยต่ำกว่าอัตราการเพิ่มโดยเฉลี่ยภาคเหนือและจังหวัดอื่นๆ คือ ร้อยละ ๓.๖ ต่อปี

#### สุโขทัย

จากข้อมูลผลิตภัณฑ์มวลรวมของจังหวัด จะเห็นว่าภาคเกษตรกรรมเป็นภาคการผลิตที่สำคัญที่สุดในปี ๒๕๒๑ มีสัดส่วนสูงที่สุดคิดเป็นร้อยละ ๕๒.๘ ของผลิตภัณฑ์จังหวัด เป็นเงิน ๑,๑๖๖.๗ ล้านบาท และในปี ๒๕๒๕ มีสัดส่วนลดลงคิดเป็นร้อยละ ๔.๔ ของผลิตภัณฑ์จังหวัดแต่มีมูลค่าเพิ่มสูงขึ้นเป็นเงิน ๑,๒๐๔.๗ ล้านบาท

อัตราการเพิ่มโดยเฉลี่ยของผลิตภัณฑ์จังหวัดสุโขทัย ในช่วงปี ๒๕๒๑ - ๒๕๒๕ คิดเป็นร้อยละ ๓.๖ ต่อปี ซึ่งต่ำกว่าอัตราการเพิ่มโดยเฉลี่ยของภาคเหนือ ถึงแม้ภาคเกษตรกรรมจะมีอัตราการเพิ่มโดยเฉลี่ยต่ำกว่าภาคการผลิตอื่นๆ ในช่วง ๕ ปีก็ตาม แต่มูลค่าที่ได้จากภาคนี้สูงที่สุด ส่วนภาคการผลิตที่มีอัตราการเพิ่มโดยเฉลี่ยสูงที่สุดคือ ภาคอุตสาหกรรม คิดเป็นร้อยละ ๗.๖๓ แสดงให้เห็นว่าในช่วง ๕ ปีที่ผ่านมา ภาคอุตสาหกรรมมีการเปลี่ยนแปลงมากกว่าภาคการผลิตอื่นๆ รองลงมาคือภาคการค้าและบริการ คิดเป็นร้อยละ ๔.๘

ในภาคเกษตรกรรม มีสาขาการผลิตที่เป็นหลักสำคัญของท้องถิ่นและมีมูลค่าสูงที่สุด คือ กสิกรรม รองลงมาคือ สาขาการค้าปลีกและค้าส่ง ในภาคการค้าและบริการ (ดูตารางที่ ๖)

#### กำแพงเพชร

ผลิตภัณฑ์มวลรวมของจังหวัดกำแพงเพชร ขึ้นอยู่กับภาคเกษตรกรรมในปี ๒๕๒๑ มีสัดส่วนร้อยละ ๕๒.๕ ของผลิตภัณฑ์จังหวัด เป็นเงิน ๑,๑๓๖.๒ ล้านบาท และในปี ๒๕๒๕ มีสัดส่วนร้อยละ

๕๓.๐๑ ของผลิตภัณฑ์จังหวัดเพิ่มขึ้นจากปี ๒๕๒๑ เป็นเงิน ๑,๔๖๔.๕ ล้านบาท อัตราการเพิ่มโดยเฉลี่ยของผลิตภัณฑ์จังหวัดกำแพงเพชรในช่วงปี ๒๕๒๑ - ๒๕๒๕ คิดเป็นร้อยละ ๖.๘๗ ต่อปี ซึ่งสูงกว่าอัตราการเพิ่มโดยเฉลี่ยของภาคเหนือและสูงที่สุดในเขตพื้นที่ศึกษา

ถึงแม้อัตราการเพิ่มโดยเฉลี่ยของผลิตภัณฑ์ในภาคเกษตรกรรมจะต่ำที่สุด เมื่อพิจารณาจากมูลค่าและสัดส่วน จะเห็นว่าภาคเกษตรกรรมจะมีมูลค่าสูงที่สุด ฉะนั้น ภาคเกษตรกรรมยังคงเป็นภาคการผลิตหลักของจังหวัด ส่วนภาคการค้าและบริการของจังหวัดกำแพงเพชรมีอัตราการเพิ่มโดยเฉลี่ยสูงที่สุด คือร้อยละ ๗.๔ ต่อปี

ในภาคเกษตรกรรม สาขาการผลิตที่เป็นหลักสำคัญคือ กสิกรรม เนื่องจากมีมูลค่าสูงที่สุดทั้งในปี ๒๕๒๑ และปี ๒๕๒๕ คือ เป็นเงิน ๑,๐๒๓.๓ ล้านบาทและเพิ่มขึ้นเป็นเงิน ๑,๓๐๔.๔๗ ล้านบาท รองลงมาคือ สาขาการค้าปลีกและการค้าส่ง เช่นเดียวกับจังหวัดสุโขทัย (ดูตารางที่ ๗)

#### พิจิตร

ภาคการผลิตที่สำคัญของจังหวัดพิจิตรคือ ภาคเกษตรกรรม เช่นเดียวกับจังหวัดอื่นๆ ที่กล่าวมาแล้ว คือในปี ๒๕๒๑ มีสัดส่วนร้อยละ ๕๓.๑๒ ของผลิตภัณฑ์จังหวัด เป็นเงิน ๑,๐๘๕.๑ ล้านบาท และในปี ๒๕๒๕ มีสัดส่วนลดลงคิดเป็นร้อยละ ๔๖.๕๔ ของผลิตภัณฑ์จังหวัด แต่มีมูลค่าเพิ่มสูงขึ้นเป็น ๑,๑๑๘.๐ ล้านบาท

อัตราการเพิ่มโดยเฉลี่ยของผลิตภัณฑ์จังหวัดพิจิตรในช่วงปี ๒๕๒๑ - ๒๕๒๕ คิดเป็นร้อยละ ๔.๔ ต่อปี ซึ่งสูงกว่าอัตราการเพิ่มโดยเฉลี่ยของภาคเหนือ และมีอัตราการเพิ่มโดยเฉลี่ยสูงเป็นอันดับรองจากจังหวัดกำแพงเพชร ภาคการผลิตที่มีอัตราการเพิ่มโดยเฉลี่ยสูงที่สุด คือ ภาคอุตสาหกรรม คิดเป็นร้อยละ ๑๕.๕ ต่อปี แต่มีมูลค่าคิดเป็นเงินต่ำที่สุด แสดงให้เห็นว่าในช่วง ๕ ปี ภาคอุตสาหกรรมมีการเปลี่ยนแปลงมากกว่าภาคอื่นๆ

ในภาคเกษตรกรรม มีสาขาการผลิตที่เป็นหลักสำคัญของจังหวัด คือ กสิกรรม เพราะในช่วงปี ๒๕๒๑ - ๒๕๒๕ มีมูลค่าสูงที่สุดเป็นเงิน ๙๖๕.๑ ล้านบาท รองลงมาคือ การค้าปลีกและค้าส่ง ในภาคการค้าส่งในภาคการค้าและบริการ (ดูตารางที่ ๘)

ตารางที่ ๖ แสดงมูลค่าผลิตภัณฑ์จังหวัด และอัตราการเปลี่ยนแปลงในช่วงปี พ.ศ.๒๕๒๑-

พ.ศ.๒๕๒๕ ของจังหวัดสุโขทัย (คิดจากราคาคงที่ปี ๒๕๑๕)

หน่วย : ล้านบาท

| ภาคและสาขาการผลิต                      | ปี พ.ศ. ๒๕๒๑ |        | ปี พ.ศ. ๒๕๒๕ |        | อัตราการเปลี่ยนแปลงตั้งแต่ปี พ.ศ. ๒๕๒๑-๒๕๒๕ |
|--|--------------|--------|--------------|--------|---|
|  | จำนวนเงิน    | ร้อยละ | จำนวนเงิน    | ร้อยละ |   |
| ภาคเกษตรกรรม                           | ๑,๑๖๖.๗      | ๕๒.๗๕  | ๑,๒๐๔.๗      | ๔๘.๕   | ๒.๐๕  |
| กลีกรวม                                | ๘๗๐.๔        | ๓๙.๓๕  | ๙๖๖.๔        | ๓๘.๙๑  | ๓.๙๑  |
| ปศุสัตว์                               | ๑๗๘.๕        | ๘.๐๗   | ๒๐๕.๕        | ๘.๒๗   | ๓.๘๘  |
| ประมง                                  | ๓๘.๗         | ๑.๗๕   | ๒๓.๗         | ๐.๙๕   | ๑๒.๙๖                                       |
| ป่าไม้                                 | ๗๙.๑         | ๓.๕๘   | ๙.๑          | ๐.๓๗   | -๑๘.๒๐                                      |
| ภาคอุตสาหกรรม                          | ๒๙๕.๙        | ๑๓.๓๓  | ๓๙๑          | ๑๕.๗๔  | ๗.๖๓  |
| เหมืองแร่และย่อยหิน                    | ๓๘.๖         | ๑.๗๕   | ๓๘.๐         | ๑.๕๓   | - ๐.๐๔                                      |
| อุตสาหกรรม                             | ๑๑๓.๙        | ๕.๑๕   | ๑๓๖.๗        | ๕.๕๐   | ๕.๙๙  |
| การก่อสร้าง                            | ๔๙.๙         | ๒.๒๖   | ๗๒.๘         | ๒.๙๓   | ๑๑.๔๕                                       |
| ไฟฟ้าและประปา                          | ๕.๔          | ๐.๒๔   | ๑๔.๕         | ๐.๕๘   | ๒๘.๘๘                                       |
| การคมนาคมและขนส่ง                      | ๘๗.๑         | ๓.๙๓   | ๑๒๙.๐        | ๕.๒๐   | ๑๑.๘๓                                       |
| ภาคการค้าและบริการ                     | ๗๕๐.๓        | ๓๓.๙๒  | ๘๘๘.๒        | ๓๕.๗๖  | ๔.๗๖  |
| การค้าปลีกและการค้าส่ง                 | ๔๘๕.๐        | ๒๑.๙๓  | ๕๘๒.๔        | ๑๙.๔๒  | ๐.๙๖  |
| ธนาคาร ประกันภัยและ<br>อสังหาริมทรัพย์ | ๔๐.๔         | ๑.๘๓   | ๘๐.๗         | ๓.๒๕   | ๑๘.๙๖                                       |
| ที่อยู่อาศัย                           | ๑๖.๔         | ๐.๗๔   | ๑๗.๗         | ๐.๗๒   | ๑.๙๓  |
| การบริหารและการป้องกัน<br>ประเทศ       | ๖๓.๘         | ๒.๘๘   | ๙๗.๕         | ๓.๙๒   | ๑๑.๒๖                                       |
| การบริการ                              | ๑๔๔.๗        | ๖.๕๔   | ๒๐๙.๙        | ๘.๔๕   | ๙.๘๙  |
| รวมทั้งหมด                             | ๒,๒๑๑.๙      | ๑๐๐    | ๒,๔๘๓.๙      | ๑๐๐    | ๓.๖๑  |
| รายได้เฉลี่ยต่อหัว                     | ๔,๒๔๙        | -      | ๔,๔๘๓        | -      | ๕.๕๑  |

ที่มา : กองรายได้ประชาชาติ สำนักงานคณะกรรมการพัฒนาการเศรษฐกิจและสังคมแห่งชาติ

ตารางที่ ๗ แสดงมูลค่าผลิตภัณฑ์จังหวัดและอัตราการเปลี่ยนแปลงในช่วงปี พ.ศ. ๒๕๒๑-๒๕๒๕  
ของจังหวัดกำแพงเพชร (คิดราคาคงที่ปี ๒๕๑๕)

หน่วย : ล้านบาท

| ภาคและสาขาการผลิต                | ปี พ.ศ. ๒๕๒๑ |        | ปี พ.ศ. ๒๕๒๕ |        | อัตราการเปลี่ยนแปลง<br>ตั้งแต่ พ.ศ. ๒๕๒๑-๒๕๒๕ |
|----------------------------------|--------------|--------|--------------|--------|---|
|                                  | จำนวนเงิน    | ร้อยละ | จำนวนเงิน    | ร้อยละ |   |
| ภาคเกษตรกรรม                     | ๑,๑๓๖.๒      | ๕๒.๔๘  | ๑,๔๖๔.๕      | ๕๓.๐๑  | ๖.๘๗  |
| กสิกรรม                          | ๑,๐๒๓.๓      | ๔๗.๒๗  | ๑,๓๐๔.๐      | ๔๗.๒๐  | ๖.๖๓  |
| ปศุสัตว์                         | ๗๑.๒         | ๓.๒๙   | ๑๔๑.๖        | ๕.๑๓   | ๓๒.๔๖   |
| ประมง                            | ๒.๒          | ๐.๑๐   | ๖.๓          | ๐.๒๓   | ๓๕.๑๔   |
| ป่าไม้                           | ๓๙.๕         | ๑.๘๒   | ๑๒.๖         | ๐.๔๕   | -๑๐.๕๕  |
| ภาคอุตสาหกรรม                    | ๓๓๖.๓        | ๑๕.๕๓  | ๓๗๙.๗        | ๑๓.๗๕  | ๓.๓๓  |
| เหมืองแร่และย่อยหิน              | ๒๐.๖         | ๐.๙๕   | ๑๙.๕         | ๐.๗๑   | ๐.๕๗  |
| อุตสาหกรรม                       | ๑๘๖.๙        | ๘.๖๓   | ๒๑๘.๗        | ๗.๙๒   | ๕.๕๑  |
| การก่อสร้าง                      | ๗๔.๘         | ๓.๔๖   | ๔๘.๗         | ๑.๗๖   | -๔.๘๕   |
| ไฟฟ้า-ประปา                      | ๔.๑          | ๐.๑๙   | ๑๑.๗         | ๐.๔๒   | ๓๑.๐๐   |
| การคมนาคมและขนส่ง                | ๔๙.๙         | ๒.๓๐   | ๘๑.๑         | ๒.๙๔   | ๑๘.๗๙   |
| ภาคการค้าและบริการ               | ๖๕๒.๖        | ๓๑.๙๙  | ๙๑๘.๔        | ๓๓.๒๔  | ๗.๓๙  |
| การค้าปลีกและการค้าส่ง           | ๔๘๐.๗        | ๒๒.๒๐  | ๕๙๕.๒        | ๒๑.๕๔  | ๕.๖๒  |
| ธนาคาร ประกันภัย อสังหาริมทรัพย์ | ๒๕.๖         | ๑.๑๘   | ๕๖.๕         | ๒.๐๔   | ๒๒.๗๒   |
| ที่อยู่อาศัย                     | ๑๗.๒         | ๐.๘๐   | ๑๙.๐         | ๐.๖๙   | ๒.๕   |
| การบริหารและป้องกันประเทศ        | ๔๗.๗         | ๒.๒๐   | ๘๐.๐         | ๒.๙๐   | ๑๓.๙  |
| การบริการ                        | ๑๒๑.๔        | ๕.๖๑   | ๑๖๗.๗        | ๖.๐๗   | ๘.๔๙  |
| รวมทั้งหมด                       | ๒,๑๖๕.๑      | ๑๐๐    | ๒,๗๖๒.๖      | ๑๐๐    | ๖.๔๒  |
| รายได้เฉลี่ยต่อหัว               | ๔,๑๑๓        | -      | ๔,๖๖๐        | -      | ๑๓.๒๙   |

ที่มา : กองรายได้ประชาชาติ สำนักงานคณะกรรมการพัฒนาการเศรษฐกิจและสังคมแห่งชาติ

ตารางที่ ๘ แสดงมูลค่าผลิตภัณฑ์จังหวัดและอัตราการเปลี่ยนแปลงในช่วงปี พ.ศ.๒๕๒๑-๒๕๒๔  
ของจังหวัดพิจิตร (คิดราคาคงที่ปี ๒๕๑๕)

หน่วย : ล้านบาท

| ภาคและสาขาการผลิต                | ปี พ.ศ. ๒๕๒๑ |        | ปี พ.ศ. ๒๕๒๔ |        | อัตราการเปลี่ยนแปลง<br>ตั้งแต่ปี พ. ศ. ๒๕๒๑-๒๕๒๔ |
|----------------------------------|--------------|--------|--------------|--------|--|
|                                  | จำนวนเงิน    | ร้อยละ | จำนวนเงิน    | ร้อยละ |  |
| ภาคเกษตรกรรม                     | ๑,๐๘๙.๑      | ๕๓.๑๒  | ๑,๑๑๘.๐      | ๕๖.๕๔  | ๑.๘๐   |
| กสิกรรม                          | ๙๕๑.๕        | ๕๖.๕๑  | ๙๖๕.๑        | ๕๐.๑๘  | ๑.๗๘   |
| ปศุสัตว์                         | ๙๓.๙         | ๔.๕๘   | ๑๐๙.๕        | ๕.๕๖   | ๖.๕๔   |
| ประมง                            | ๔๓.๖         | ๒.๑๓   | ๔๓.๓         | ๑.๘๐   | ๑.๓๔   |
| ป่าไม้                           | ๐.๑          | ๐.๐๐๔  | ๐.๑          | ๐.๐๐๔  | ๒๕   |
| ภาคอุตสาหกรรม                    | ๒๓๒.๔        | ๑๑.๓๔  | ๔๐๕.๗        | ๑๖.๘๙  | ๑๕.๕๙  |
| เหมืองแร่และย่อยหิน              | ๒๐.๓         | ๐.๙๙   | ๗๙.๒         | ๓.๓๐   | ๔๓.๒๔  |
| อุตสาหกรรม                       | ๖๐.๙         | ๒.๙๗   | ๑๒๔.๙        | ๕.๒๐   | ๒๐.๕๕  |
| การก่อสร้าง                      | ๖๗.๒         | ๓.๒๘   | ๕๘.๒         | ๒.๔๒   | ๔.๕๒   |
| ไฟฟ้า-ประปา                      | ๖.๑          | ๐.๓๐   | ๑๕.๘         | ๐.๖๖   | ๒๘.๓๗  |
| การคมนาคมและขนส่ง                | ๗๗.๙         | ๓.๘    | ๑๒๗.๖        | ๕.๓๑   | ๑๘.๙๕  |
| ภาคการค้าและบริการ               | ๗๒๘.๕        | ๓๕.๕๔  | ๘๗๘.๗        | ๓๖.๕๕  | ๕.๑๖   |
| การค้าปลีกและการค้าส่ง           | ๔๒๑.๙        | ๒๐.๕๘  | ๔๖๒.๓        | ๑๙.๒๕  | ๓.๘๕   |
| ธนาคาร ประกันภัย อสังหาริมทรัพย์ | ๕๕.๙         | ๒.๖๘   | ๘๓.๔         | ๓.๔๗   | ๑๑.๐๒  |
| ที่อยู่อาศัย                     | ๑๖.๓         | ๐.๘๐   | ๑๘.๙         | ๐.๗๙   | ๓.๗๙   |
| การบริหารและการป้องกันประเทศ     | ๕๙.๕         | ๒.๙๐   | ๘๖.๘         | ๓.๖๑   | ๑๐.๑๕  |
| การบริการ                        | ๑๗๖.๐        | ๘.๕๘   | ๒๒๗.๓        | ๙.๕๖   | ๖.๗๑   |
| รวมทั้งหมด                       | ๒,๐๕๐.๐      | ๑๐๐    | ๒,๔๐๒.๔      | ๑๐๐    | ๔.๗๗   |
| รายได้เฉลี่ยต่อหัว               | ๓,๗๓๖        | -      | ๔,๔๐๘        | -      | ๑๗.๙๘  |

ที่มา : กองรายได้ประชาชาติ สำนักงานคณะกรรมการพัฒนาการเศรษฐกิจและสังคมแห่งชาติ



ตารางที่ ๕ แสดงมูลค่าผลิตภัณฑ์จังหวัดและอัตราการเปลี่ยนแปลงในช่วงปี พ.ศ.๒๕๒๑ - ๒๕๒๕  
ของจังหวัดพิษณุโลก (คิดราคาคงที่จากปี ๒๕๑๕)

หน่วย : ล้านบาท  
อัตราเปลี่ยนแปลง  
ตั้งแต่ปี พ.ศ.๒๕๒๑ - ๒๕๒๕

| ภาคและสาขาการผลิต                                   | ปี พ.ศ. ๒๕๒๑ |        | ปี พ.ศ. ๒๕๒๕ |        | อัตรา<br>ตั้งแต่ปี |
|---|--------------|--------|--------------|--------|--------------------|
|   | จำนวนเงิน    | ร้อยละ | จำนวนเงิน    | ร้อยละ |                    |
| ภาคเกษตรกรรม  | ๔๒๑.๑        | ๓๔.๗๐  | ๑,๐๕๐.๕      | ๓๘.๑๕  | ๑.๖๕               |
| กลีกรวม   | ๗๔๐.๓        | ๓๑.๙๑  | ๘๓๗.๗        | ๓๐.๕๒  | ๑.๓๕               |
| ปศุสัตว์  | ๑๕๕.๐        | ๖.๖๘   | ๑๗๒.๕        | ๖.๒๖   | ๑.๐๑               |
| ประมง   | ๑๐.๑         | ๐.๔๓   | ๒๐.๐         | ๐.๗๓   | ๑.๕๕               |
| ป่าไม้  | ๑๕.๗         | ๐.๖๘   | ๒๐.๓         | ๐.๗๔   | ๑.๐๗               |
| ภาคอุตสาหกรรม                                       | ๔๗๔.๔        | ๒๐.๖๖  | ๕๖๓.๕        | ๒๐.๕๖  | ๑.๓๐               |
| เหมืองแร่และย่อยหิน                                 | ๑๖.๕         | ๐.๗๑   | ๔.๓          | ๐.๓๔   | ๑.๒๑               |
| อุตสาหกรรม  | ๑๒๒.๕        | ๕.๓๐   | ๑๖๗.๕        | ๖.๐๘   | ๑.๗๕               |
| การก่อสร้าง   | ๒๓๓.๕        | ๑๐.๐๘  | ๒๒๐.๑        | ๘.๙๕   | ๑.๐๕               |
| ไฟฟ้า-ประปา   | ๑๕.๙         | ๐.๖๘   | ๓๗.๖         | ๑.๓๖   | ๑.๘๖               |
| การคมนาคมและขนส่ง                                   | ๙๐.๒         | ๓.๘๕   | ๑๒๙.๑        | ๕.๖๕   | ๑.๑๖               |
| ภาคการค้าและบริการ                                  | ๙๑๙.๘        | ๓๙.๖๕  | ๑,๑๓๙.๗      | ๔๑.๓๙  | ๑.๑๙               |
| การค้าปลีกและการค้าส่ง                              | ๓๘๑.๕        | ๑๕.๕๕  | ๔๒๘.๙        | ๑๕.๕๘  | ๑.๑๙               |
| ธนาคาร ประกันภัย<br>อสังหาริมทรัพย์<br>ที่อยู่อาศัย | ๖๖.๒         | ๒.๘๕   | ๙๓.๒         | ๓.๓๖   | ๑.๕๙               |
| ที่อยู่อาศัย  | ๒๑.๖         | ๐.๙๓   | ๒๔.๗         | ๐.๙๐   | ๑.๒๐               |
| การบริหารและการ<br>ป้องกันประเทศ                    | ๑๖๒.๘        | ๗.๐๒   | ๒๒๔.๕        | ๘.๑๕   | ๑.๕๒               |
| การบริการ   | ๒๘๗.๘        | ๑๒.๔๐  | ๓๖๘.๕        | ๑๓.๓๘  | ๑.๕๒               |
| รวมทั้งหมด  | ๒,๓๒๐.๓      | ๑๐๐    | ๒,๗๕๓.๗      | ๑๐๐    | ๑.๕๒               |
| รายได้เฉลี่ยต่อหัว                                  | ๓,๓๕๘        | -      | ๓,๗๗๒        | -      | ๑๒.๓๓              |

ที่มา : กองรายได้ประชาชาติ สำนักงานคณะกรรมการพัฒนาการ เศรษฐกิจและสังคมแห่งชาติ

ตารางที่ ๑๐ การเปรียบเทียบผลผลิตจังหวัดกำแพงเพชร สุโขทัย พิษณุโลก (ปี ๒๕๒๑ - ๒๕๒๔)

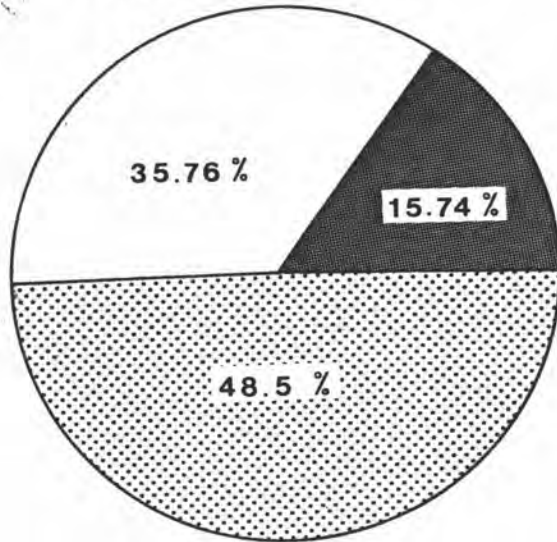
หน่วย : ล้านบาท

| จังหวัด   | ๒๕๒๑    | ๒๕๒๒    | ๒๕๒๓    | ๒๕๒๔    | ๒๕๒๕    | อัตราเพิ่มต่อปี<br>(๒๕๒๑ - ๒๕๒๔) |
|-----------|---------|---------|---------|---------|---------|----------------------------------|
| กำแพงเพชร | ๒,๑๖๕.๑ | ๒,๑๒๒.๓ | ๒,๒๙๙.๘ | ๒,๕๙๖.๐ | ๒,๗๖๒.๖ | ๖.๔                              |
| สุโขทัย   | ๒,๒๑๑.๙ | ๒,๓๔๖.๙ | ๒,๐๑๓.๔ | ๒,๓๗๖.๘ | ๒,๔๘๓.๙ | ๓.๖                              |
| พิษณุโลก  | ๒,๐๕๐.๐ | ๑,๘๑๓.๕ | ๒,๑๑๔.๓ | ๒,๔๖๕.๙ | ๒,๔๐๒.๔ | ๔.๘                              |
| พิษณุโลก  | ๒,๓๒๐.๓ | ๒,๔๔๘.๒ | ๒,๔๓๕.๕ | ๒,๗๕๖.๓ | ๒,๗๕๓.๗ | ๔.๕                              |

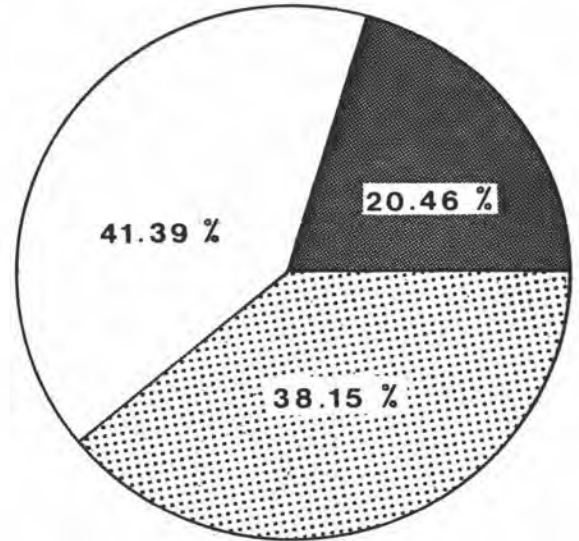
ที่มา : กองบัญชีประชาชาติ สำนักงานคณะกรรมการพัฒนาการ เศรษฐกิจและสังคมแห่งชาติ

แผนภูมิที่ 3 แสดงสัดส่วนของมูลค่าผลิตภัณฑ์จังหวัดในปี พ.ศ. 2525  
 ของ จังหวัดสุโขทัย พิษณุโลก กำแพงเพชร และ พิจิตร

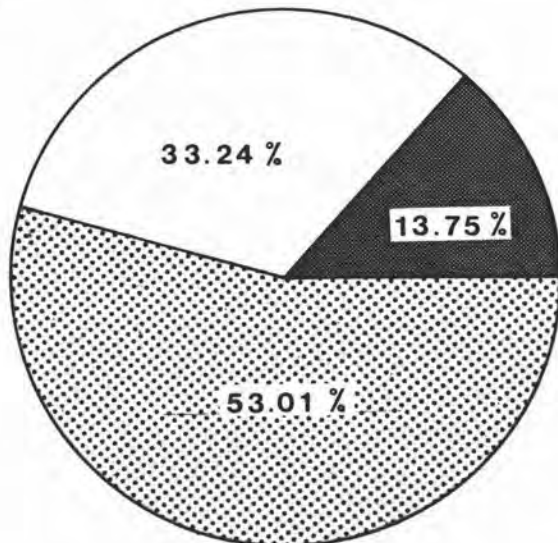
จังหวัด สุโขทัย



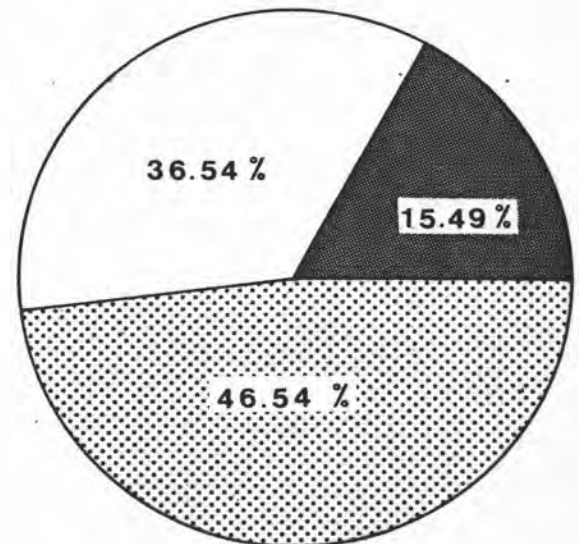
จังหวัด พิษณุโลก



จังหวัด กำแพงเพชร



จังหวัด พิจิตร



สาขาเกษตรกรรม



สาขาอุตสาหกรรม



สาขาการค้า และ บริการ



## พิษณุโลก

ภาคการผลิตที่สำคัญของจังหวัดพิษณุโลกในปี ๒๕๒๑ ยังคงเป็นภาคเกษตรกรรม คิดเป็นสัดส่วนร้อยละ ๓๙.๗๐ ของผลิตภัณฑ์จังหวัด มีมูลค่าคิดเป็นเงิน ๙๒๑.๑ ล้านบาท แต่มาในปี ๒๕๒๔ ภาคการค้าและบริการมีสัดส่วนที่เพิ่มสูงกว่าภาคเกษตรกรรม คิดเป็นร้อยละ ๔๑.๓๙ ของผลิตภัณฑ์จังหวัด มีมูลค่าเป็นเงิน ๑,๑๓๔.๗ ล้านบาท จึงกลายเป็นภาคการผลิตที่มีบทบาทสำคัญต่อจังหวัดพิษณุโลก ในช่วง ๒ ปีที่ผ่านมา

อัตราการเพิ่มโดยเฉลี่ยของผลิตภัณฑ์จังหวัดในช่วงปี ๒๕๒๑ - ๒๕๒๔ มีอัตราเพิ่มที่สูงกว่าอัตราการเพิ่มโดยเฉลี่ยของภาคเหนือคิดเป็นร้อยละ ๔.๕ ต่อปี

ถึงแม้มูลค่าของผลิตภัณฑ์จังหวัดในภาคเกษตรกรรมจะต่ำกว่าภาคการค้าและบริการในปี ๒๕๒๔ แต่มูลค่าที่ได้จากภาคเกษตรกรรมในสาขาการผลิตย่อยที่สำคัญคือ กสิกรรม ก็ยังคงมีมูลค่าสูงที่สุด และเป็นเศรษฐกิจพื้นฐานที่สำคัญของจังหวัดพิษณุโลก สำหรับสาขาการผลิตย่อยที่มีสำคัญรองลงมาคือ การค้าปลีก และการค้าส่งและสาขาการผลิตย่อยที่กำลังมีความสำคัญสูงขึ้นเป็นลำดับอยู่ในขณะนี้ก็คือ การบริการ (ดูตารางที่ ๙)

## ประชากร

### ขนาดประชากร

จากสถิติทะเบียนราษฎร กระทรวงมหาดไทยปี ๒๕๒๔ ปรากฏว่า ประชากรในเขตพื้นที่ทั้ง ๔ จังหวัด มีจำนวนทั้งสิ้น ๒,๓๗๑,๓๓๒ คน คิดเป็นร้อยละ ๔๔.๔๓ ของจำนวนประชากรในภาคเหนือตอนล่าง จังหวัดที่มีประชากรมากที่สุดคือ จังหวัดพิษณุโลก มีประมาณร้อยละ ๓๐.๐๖ รองลงมาคือ จังหวัดกำแพงเพชร สุโขทัย และพิจิตร มีประมาณร้อยละ ๒๑.๖๖ ๒๒.๔๕ และ ๒๒.๓๓ ตามลำดับ

การจัดกลุ่มประชากรตามขนาดประชากรในปี ๒๕๒๔ ในระดับอำเภอ สามารถจำแนกเป็นกลุ่มใหญ่ๆ ได้ ๗ กลุ่มคือ

กลุ่มที่ ๑ มีประชากรมากกว่า ๑๕๐,๐๐๐ คนต่อ ๑ ตารางกิโลเมตร คือ

จังหวัดกำแพงเพชร มีอำเภอเมืองกำแพงเพชร ไม่รวมประชากรในเขตเทศบาลเมือง

กลุ่มที่ ๒ มีประชากรตั้งแต่ ๙๕,๐๐๐ ถึง ๑๕๐,๐๐๐ คนต่อตารางกิโลเมตร คือ

จังหวัดกำแพงเพชร มีอำเภอคลองขลุง และอำเภอขาณุวรลักษบุรี





จังหวัดพิจิตร มีอำเภอเมืองพิจิตรไม่รวมประชากรในเขตเทศบาลเมือง

จังหวัดพิษณุโลก มีอำเภอเมืองพิษณุโลก ไม่รวมประชากรในเขตเทศบาลเมือง  
อำเภอบางระกำ และอำเภอรังทอง

กลุ่มที่ ๓ มีประชากรตั้งแต่ ๗๕,๐๐๐ คน ถึง ๙๕,๐๐๐ คน ต่อ ๑ ตารางกิโลเมตรคือ

จังหวัดสุโขทัย มีอำเภอเมืองสุโขทัย ไม่รวมประชากรในเขตเทศบาลเมือง และ  
อำเภอศรีสำดัม

จังหวัดพิจิตร มีอำเภอตะพานหิน ไม่รวมประชากรในเขตเทศบาลเมืองตะพานหิน  
และอำเภอโพทะเล

จังหวัดพิษณุโลก มีอำเภอพรหมพิราม

กลุ่มที่ ๔ มีประชากรตั้งแต่ ๕๐,๐๐๐ คน ถึง ๗๕,๐๐๐ คน คือ

จังหวัดสุโขทัย มีอำเภอเมืองสวรรคโลก ไม่รวมประชากรในเขตเทศบาลเมือง  
สวรรคโลก อำเภอศรีสำโรง และอำเภอกงไกรลาศ

จังหวัดกำแพงเพชร มีอำเภอพรานกระต่าย

จังหวัดพิจิตร มีอำเภอบางมูลนาก ไม่รวมประชากรในเขตเทศบาลเมืองบาง  
มูลนาก และอำเภอสามงาม

จังหวัดพิษณุโลก มีอำเภอนครไทย อำเภอเนินมะปราง และอำเภอบางกระทุ่ม

กลุ่มที่ ๕ มีประชากรตั้งแต่ ๓๕,๐๐๐ คน ถึง ๕๐,๐๐๐ คนต่อ ๑ ตารางกิโลเมตร คือ

จังหวัดสุโขทัย มีอำเภอทุ่งเสลี่ยม และอำเภอศรีมาศ

จังหวัดกำแพงเพชร มีอำเภอไทรงาม

จังหวัดพิจิตร มีอำเภอโพธิ์ประทับช้าง

กลุ่มที่ ๖ มีประชากรตั้งแต่ ๑๕,๐๐๐ คน ถึง ๓๕,๐๐๐ คน คือ

จังหวัดสุโขทัย มีเทศบาลเมืองสุโขทัย เทศบาลเมืองสวรรคโลก อำเภอศรีนคร  
และอำเภอบ้านด่านลานหอย

จังหวัดกำแพงเพชร มีเทศบาลเมืองกำแพงเพชร อำเภอคลองลาน และอำเภอ  
ลานกระบือ

จังหวัดพิจิตร มีอำเภอเมืองพิจิตร และอำเภอรังทรายพูน

จังหวัดพิษณุโลก มีอำเภอรัดโบสถ์ และอำเภอชาติตระการ

ตารางที่ ๑๑

จำนวนประชากรรายจังหวัด ระหว่างช่วงปี พ.ศ. ๒๔๖๒ - ๒๔๙๐

| จังหวัด   | พ.ศ. ๒๔๖๒ | ๒๔๗๒    | ๒๔๘๐    | ๒๔๙๐    | ๒๕๐๐      | ๒๕๑๐      |
|-----------|-----------|---------|---------|---------|-----------|-----------|
| กำแพงเพชร | ๓๕,๙๘๑    | ๔๒,๕๐๓  | ๕๗,๒๖๒  | ๖๗,๕๑๕  | ๑๒๙,๔๔๕   | ๒๗๒,๒๐๖   |
| พิจิตร    | ๖๗,๗๙๒    | ๑๒๒,๔๐๕ | ๑๗๗,๒๗๗ | ๒๓๖,๙๐๕ | ๓๕๑,๓๒๒   | ๔๔๔,๗๗๘   |
| พิษณุโลก  | ๘๓,๕๙๘    | ๑๒๒,๖๒๔ | ๑๖๔,๔๖๖ | ๒๐๒,๑๑๓ | ๓๐๓,๒๗๕   | ๔๖๗,๕๕๒   |
| สุโขทัย   | ๘๖,๙๓๖    | ๑๑๕,๑๕๙ | ๑๕๑,๓๐๒ | ๑๘๙,๑๕๓ | ๒๗๗,๗๐๗   | ๔๐๒,๕๗๙   |
| รวม       | ๒๗๔,๓๐๘   | ๔๐๒,๖๙๑ | ๕๕๐,๓๐๗ | ๖๙๕,๖๘๖ | ๑,๐๖๑,๗๕๙ | ๑,๕๘๗,๑๑๕ |

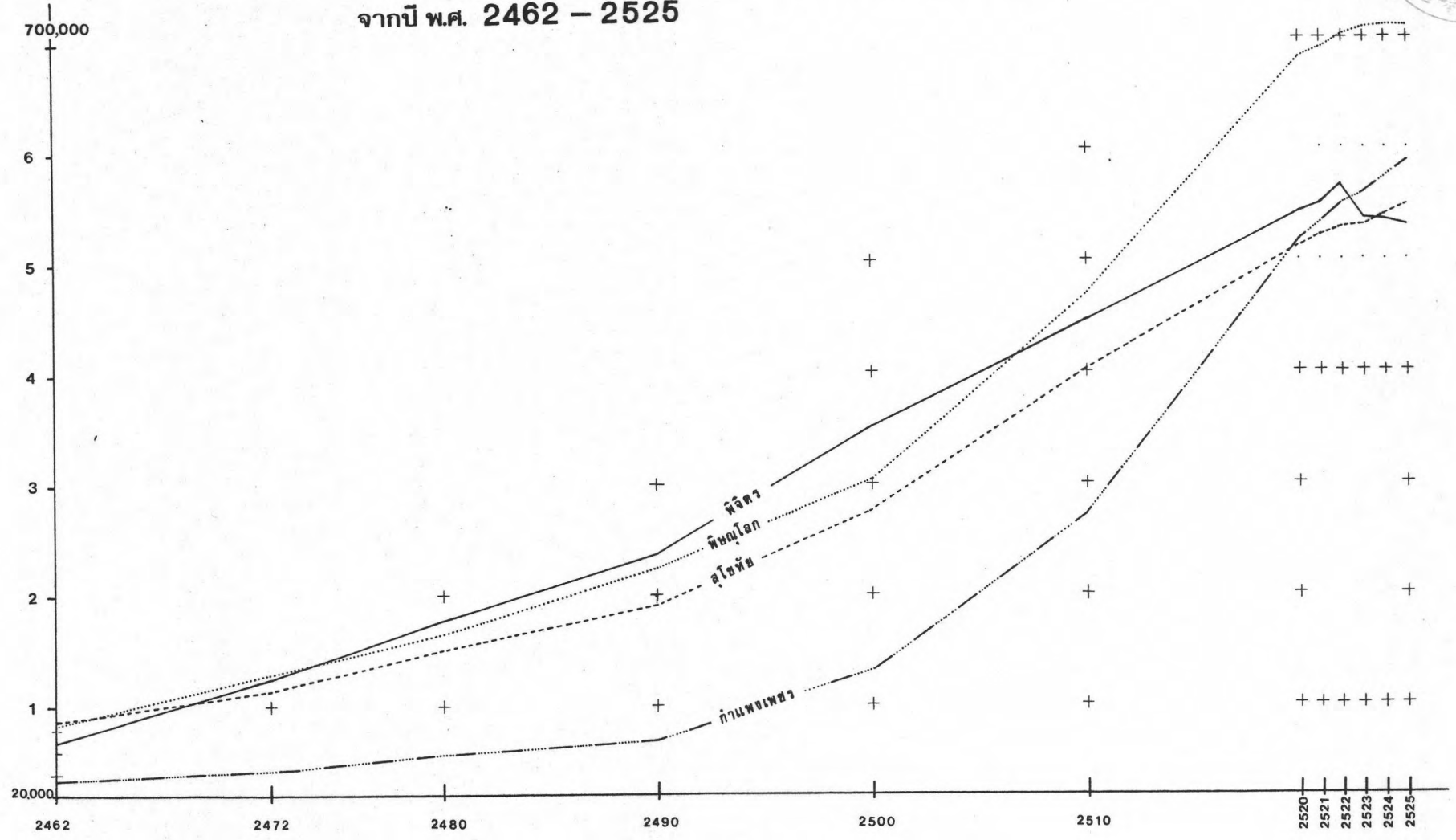
ตารางที่ ๑๒

จำนวนประชากรรายจังหวัดระหว่างช่วงปี พ.ศ. ๒๕๒๐ - ๒๕๒๕

| จังหวัด   | พ.ศ. ๒๕๒๐ | ๒๕๒๑      | ๒๕๒๒      | ๒๕๒๓      | ๒๕๒๔      | ๒๕๒๕      |
|-----------|-----------|-----------|-----------|-----------|-----------|-----------|
| กำแพงเพชร | ๕๑๖,๙๔๘   | ๕๒๙,๙๗๓   | ๕๔๕,๓๗๙   | ๕๕๙,๒๒๓   | ๕๗๓,๗๕๘   | ๕๘๘,๗๑๐   |
| พิจิตร    | ๕๔๑,๙๑๑   | ๕๕๙,๓๙๘   | ๕๖๒,๖๕๘   | ๕๗๔,๔๘๑   | ๕๘๕,๕๕๑   | ๕๒๙,๕๘๙   |
| พิษณุโลก  | ๖๘๓,๓๑๕   | ๖๙๐,๘๑๘   | ๗๐๓,๐๐๐   | ๗๐๙,๐๗๓   | ๗๑๓,๙๐๘   | ๗๑๒,๘๗๓   |
| สุโขทัย   | ๕๑๓,๘๔๓   | ๕๒๑,๓๖๑   | ๕๒๗,๑๖๘   | ๕๓๑,๖๒๔   | ๕๓๘,๖๙๙   | ๕๔๔,๑๖๐   |
| รวม       | ๒,๒๕๕,๐๑๗ | ๒,๒๙๑,๕๕๐ | ๒,๓๓๘,๒๐๕ | ๒,๓๓๔,๙๐๑ | ๒,๓๖๑,๙๑๖ | ๒,๓๗๑,๓๒๒ |



แผนภูมิที่ 5 แสดงการเปรียบเทียบจำนวนประชากรในรายจังหวัด ในรอบ 63 ปี  
จากปี พ.ศ. 2462 - 2525



กลุ่มที่ ๗ มีประชากรน้อยกว่า ๑๕,๐๐๐ คน ซึ่งมีอยู่เพียงพื้นที่เดียวคือ เทศบาลเมืองบางมูลนาก

#### ความหนาแน่นประชากร

ในปี ๒๕๒๕ ประชากรในพื้นที่ทั้ง ๔ จังหวัดมีความหนาแน่นของประชากร ๗๗ คนต่อ ๑ ตารางกิโลเมตร เมื่อพิจารณาเป็นรายจังหวัด ปรากฏว่า จังหวัดพิจิตรเป็นจังหวัดที่มีประชากรหนาแน่นมากที่สุด คือ ๑๑๗ คนต่อตารางกิโลเมตร รองลงมาคือ จังหวัดสุโขทัย พิษณุโลก และกำแพงเพชร โดยแต่ละจังหวัดมีความหนาแน่นประชากร ๘๕, ๗๔ และ ๕๗ คนต่อ ๑ ตารางกิโลเมตร ตามลำดับ

การลำดับความหนาแน่นประชากรเป็นรายอำเภอ สามารถจำแนกเป็นกลุ่มใหญ่ๆ ได้ ๔ กลุ่มคือ

กลุ่มที่ ๑ มีความหนาแน่นมากกว่า ๑๐,๐๐๐ คนต่อ ๑ ตารางกิโลเมตร มีกลุ่มพื้นที่เพียงแห่งเดียวที่จัดอยู่ในกลุ่มนี้คือ พื้นที่เทศบาลเมืองตะพานหิน อำเภอตะพานหิน จังหวัดพิจิตร

กลุ่มที่ ๒ มีประชากรหนาแน่นระหว่าง ๑,๐๐๐ คน ถึง ๑๐,๐๐๐ คนต่อ ๑ ตารางกิโลเมตร คือ พื้นที่ในเขตเทศบาลเมืองทั้งหมด คือ

จังหวัดสุโขทัย มีเทศบาลเมืองสุโขทัย และเทศบาลเมืองสวรรคโลก

จังหวัดกำแพงเพชร มีเทศบาลเมืองกำแพงเพชร

จังหวัดพิจิตร มีเทศบาลเมืองพิจิตร

จังหวัดพิษณุโลก มีเทศบาลเมืองพิษณุโลก

กลุ่มที่ ๓ มีประชากรหนาแน่นระหว่าง ๒๐๐ คนถึง ๑,๐๐๐ คนต่อ ๑ ตารางกิโลเมตร คือ

จังหวัดสุโขทัย มีอำเภอทุ่งเสลี่ยม

จังหวัดพิจิตร มีอำเภอโพธิ์ประทับช้าง

กลุ่มที่ ๔ มีประชากรหนาแน่นระหว่าง ๑๕๐ คนถึง ๒๐๐ คนต่อ ๑ ตารางกิโลเมตร คือ

จังหวัดสุโขทัย มีอำเภอศรีนคร

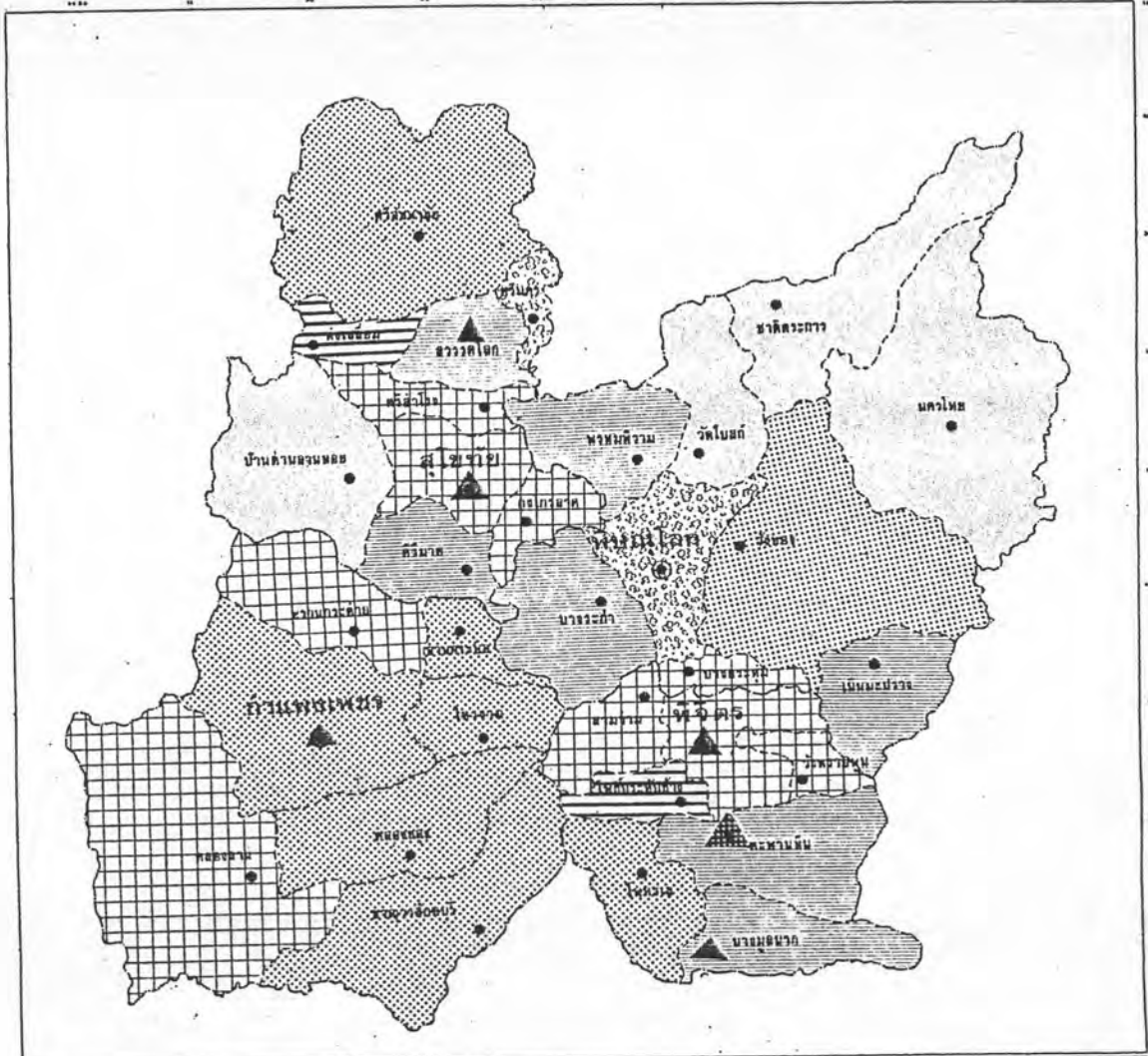
จังหวัดพิษณุโลก มีอำเภอเมืองพิษณุโลก

กลุ่มที่ ๕ มีประชากรหนาแน่นระหว่าง ๑๑๐ คนถึง ๑๕๐ คนต่อ ๑ ตารางกิโลเมตรคือ

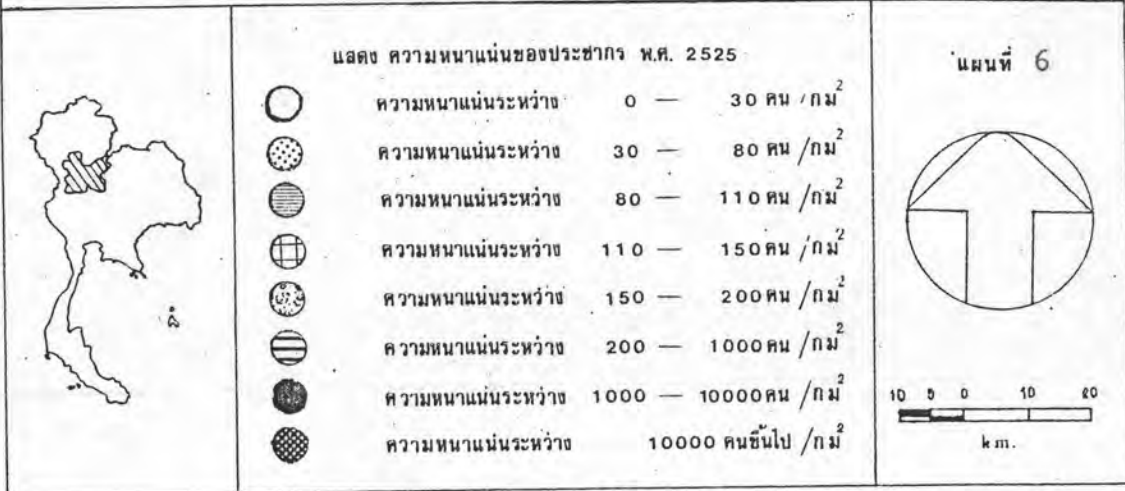
จังหวัดสุโขทัย มีอำเภอศรีสำโรง และ อำเภอกงไกรลาศ

จังหวัดกำแพงเพชร มีอำเภอพรานกระต่าย และ อำเภอคลองสาน





แนวทางเพื่ออนุรักษ์โบราณสถานในเขตพื้นที่ภาคเหนือตอนล่าง  
กำแพงเพชร ลุขไทย์ พิฉิธร พิษณุโลก



จังหวัดพิจิตร มีอำเภอเมืองพิจิตร อำเภอสามง่าม และ อำเภอวังทรายพูน  
 กลุ่มที่ ๖ มีประชากรหนาแน่นระหว่าง ๘๐ คนถึง ๑๑๐ คนต่อ ๑ ตารางกิโลเมตรคือ  
 จังหวัดสุโขทัย มีอำเภอสวรรคโลก อำเภอคีรีมาศ  
 จังหวัดพิจิตร มีอำเภอบางมูลนาก และ อำเภอตะพานหิน  
 จังหวัดพิษณุโลก มีอำเภอพรหมพิราม อำเภอบางระกำ และ อำเภอเนินมะปราง  
 กลุ่มที่ ๗ มีประชากรหนาแน่นระหว่าง ๓๐ คนถึง ๘๐ คนต่อ ๑ ตารางกิโลเมตร คือ  
 จังหวัดสุโขทัย มีอำเภอศรีษะนาถ  
 จังหวัดกำแพงเพชร มีอำเภอเมืองกำแพงเพชร อำเภอลานกระบือ อำเภอไทรงาม  
 อำเภอคลองขลุง และ อำเภอชาณุวรลักษบุรี  
 จังหวัดพิจิตร มีอำเภอโพทะเล  
 จังหวัดพิษณุโลก มีอำเภอรังทอง  
 กลุ่มที่ ๘ มีประชากรหนาแน่นน้อยกว่า ๓๐ คนต่อ ๑ ตารางกิโลเมตร คือ  
 จังหวัดสุโขทัย มีอำเภอบ้านด่านลานหอย  
 จังหวัดพิษณุโลก มีอำเภอวัดโบสถ์ อำเภอชาติตระการ และ อำเภอนครไทย

#### รายได้ต่อบุคคล

ในปี ๒๕๒๑ ประชากรจังหวัดสุโขทัย มีรายได้ต่อบุคคลสูงที่สุดคือ ๔,๒๔๘ บาท รองลงมาคือ จังหวัดกำแพงเพชร พิจิตร และพิษณุโลก ตามลำดับ ส่วนในปี ๒๕๒๕ ประชากรจังหวัดกำแพงเพชรจะมีรายได้เฉลี่ยต่อบุคคลสูงที่สุดคือ ๔,๖๖๐ บาท รองลงมาคือ สุโขทัย พิจิตร และพิษณุโลก ตามลำดับ แต่ในช่วงปี ๒๕๒๑ - ๒๕๒๕ ปรากฏว่า จังหวัดพิจิตรมีอัตราการเพิ่มของรายได้ต่อบุคคล/ปี สูงที่สุดคือ ร้อยละ ๑๗.๔๘ รองลงมาคือ กำแพงเพชร พิษณุโลก และสุโขทัย ๑๓.๒๔, ๑๒.๓๓ และ ๕.๕๑ ตามลำดับ รายได้ของประชากรทั้ง ๔ จังหวัดจะมีความแตกต่างกันน้อย

อาชีพหลักของประชากร คือ เกษตรกรรมมีประมาณร้อยละ ๘๐ ส่วนอาชีพในสาขาการผลิตอื่น จะมีสัดส่วนของการผลิตเพียงเล็กน้อย ดังนั้น ระดับรายได้จะต่างกันมากหรือน้อยขึ้นอยู่กับผลผลิตของภาคเกษตรกรรม ซึ่งมีส่วนสัมพันธ์กับปริมาณน้ำฝนในแต่ละปี โดยเฉพาะพื้นที่ที่อยู่บนที่ราบสูง ประกอบกับสภาพดินในท้องที่แต่ละแห่งอีกด้วย แต่ในช่วง ๕ ปีปรากฏว่า มูลค่าผลิตภัณฑ์ในภาคการค้าและบริการสูงขึ้น ในทุกจังหวัดอาชีพดังกล่าวจึงมีส่วนทำให้รายได้เฉลี่ยต่อหัวของประชากร

เพิ่มสูงขึ้นด้วย รายได้เฉลี่ยต่อบุคคลในปี ๒๕๒๕ ปรากฏว่า จังหวัดกำแพงเพชร เป็นจังหวัดที่มี รายได้ต่อบุคคลสูงที่สุดคือ ๔,๖๖๐ บาท และจังหวัดพิษณุโลก มีรายได้ต่อบุคคลต่ำที่สุดคือ ๓,๗๗๒ บาท

#### ชุมชนศูนย์กลางและเขตอิทธิพล

โดยพิจารณาจากความต่อเนื่องของความหนาแน่นของประชากร เป็นรายอำเภอในปี ๒๕๒๕ พบว่า บริเวณที่มีความหนาแน่นของประชากรสูง ส่วนใหญ่อยู่ในบริเวณที่ราบลุ่ม แม่น้ำทั้ง ๓ สาย มีขอบเขตตั้งแต่อำเภอเมืองสวรรคโลก อำเภอเมืองสุโขทัย อำเภอศรีสำโรง อำเภอ กงไกรลาส ต่อกับอำเภอเมืองพิษณุโลก อำเภอบางกระทุ่ม ต่อกับอำเภอเมืองพิจิตร อำเภอสาม ง่าม อำเภอโพธิ์ประทับช้าง อำเภอวังทรายพูน อำเภอดงพานหิน อำเภอบางมูลนาก และอำเภอ เมืองกำแพงเพชร สำหรับชุมชนศูนย์กลางและเขตอิทธิพลในเขตพื้นที่ศึกษามีดังนี้

๑. เขตพื้นที่จังหวัดสุโขทัย ชุมชนศูนย์กลางใหญ่จะอยู่ในเขตเทศบาล เมืองสุโขทัยธานี เป็นจุดที่มีความหนาแน่นของประชากรสูง สำหรับพื้นที่ที่มีความต่อเนื่องกันจะมีความหนาแน่นเฉลี่ยประมาณ ๔๐ - ๑๕๐ คน/กม<sup>๒</sup> ออกไปโดยรอบศูนย์กลางโดยเฉพาะในพื้นที่นอกเขตเทศบาล เมืองสุโขทัยธานี อำเภอศรีสำโรง และอำเภอกงไกรลาส ส่วนในเขตเทศบาลเมืองสวรรคโลก เป็นพื้นที่ที่มีความหนาแน่นหนาตรง เป็นชุมชนศูนย์กลางอีกแห่งหนึ่ง นอกจากนั้น ยังมีอำเภอทุ่งเสลี่ยม ซึ่งกำลังจะกลายเป็นชุมชนศูนย์กลางในอนาคต เพราะมีความหนาแน่นเพิ่มมากขึ้น ดังนั้นเขตอิทธิพลจะขยายออกไปทางด้านทิศเหนือ ทิศใต้และบางส่วน ทางด้านทิศตะวันออก ส่วนทางด้านทิศตะวันตก ความหนาแน่นของประชากรจะเบาบางเพราะอยู่ในบริเวณที่เป็นป่า ภูเขา และที่ราบสูง รวมทั้งยังมีส่วนที่เป็นเขตอุทยานแห่งชาติ

๒. เขตพื้นที่จังหวัดกำแพงเพชร ชุมชนศูนย์กลางจะอยู่ในบริเวณเทศบาลเมืองกำแพงเพชร ซึ่งเป็นจุดที่มีความหนาแน่นของประชากรมากกว่าในพื้นที่อื่น สำหรับพื้นที่ที่มีความต่อเนื่องกันจะมีความหนาแน่นเฉลี่ยประมาณ ๓๐ - ๘๐ คน/กม<sup>๒</sup> เขตอิทธิพลจะกระจายออกไปโดยรอบ สำหรับอำเภอคลองลาน และอำเภอพรานกระต่าย จะเป็นพื้นที่ที่ไม่มีความหนาแน่นต่อเนื่อง แต่กำลังมีความหนาแน่นเพิ่มสูงขึ้น โดยเฉพาะอำเภอคลองลานมีความหนาแน่นเพิ่มสูงกว่าปี ๒๕๒๑ มาก ดังนั้นในอนาคตอำเภอทั้ง ๒ แห่งนี้กำลังจะเกิดเป็นชุมชนศูนย์กลางได้ในอนาคต ความหนาแน่นของพื้นที่ทั้ง ๒ แห่ง ส่วนใหญ่ประมาณ ๑๑๐ - ๑๕๐ คน/กม<sup>๒</sup> เป็นที่น่าสังเกตว่า บริเวณนี้มีเขตอุทยานแห่งชาติหลายแห่ง แต่ทั้ง ๒ อำเภอเป็นเขตพื้นที่ยากจน ปัญหาที่ประสบอยู่ในขณะนี้ก็คือ การบุกรุกทำลายป่า





การเข้าไปยึดที่ท่ามาหากิน และการอพยพย้ายถิ่นเข้ามาในเขตอำเภอทั้ง ๒ มากขึ้น

๓. เขตพื้นที่จังหวัดพิจิตร ชุมชนศูนย์กลางใหญ่ที่สุดอยู่ในบริเวณเทศบาลเมืองตะพานหิน เนื่องจากมีความหนาแน่นสูงมากคือประมาณ ๑๐,๐๐๐ คน/กม<sup>๒</sup> ขึ้นไป ดังนั้น จึงมีความสำคัญต่อชุมชนข้างเคียง ส่วนพื้นที่ที่มีความต่อเนื่องกันมีความหนาแน่นเฉลี่ยประมาณ ๘๐ - ๑๕๐ คน/กม<sup>๒</sup> ส่วนเขตเทศบาลเมืองพิจิตร เป็นพื้นที่ที่มีความหนาแน่นขนาดปานกลาง เป็นศูนย์กลางชุมชนอีกแห่งหนึ่ง เขตอิทธิพลของศูนย์กลางชุมชนแห่งนี้จะขยายออกไปโดยรอบ และมีความต่อเนื่องกับอำเภอเมืองพิษณุโลกบางส่วน อำเภอสามง่าม อำเภอบางกระทุ่ม และอำเภอวังทรายพูน ซึ่งมีความหนาแน่นเฉลี่ยประมาณ ๑๑๐ - ๑๕๐ คน/กม<sup>๒</sup> สำหรับอำเภอโพธิ์ประทับช้าง มีความหนาแน่นในเขตอำเภอนี้สูงขึ้นและกำลังจะเกิดเป็นชุมชนศูนย์กลางได้ในอนาคต

๔. เขตพื้นที่จังหวัดพิษณุโลก ชุมชนศูนย์กลางใหญ่อยู่ในเขตเทศบาลเมืองพิษณุโลก เนื่องจากมีความหนาแน่นสูงกว่าพื้นที่อื่นๆ ถึงแม้ความหนาแน่นของประชากรจะลดจากปี ๒๕๒๑ เขตอิทธิพลจะกระจายออกไปโดยรอบ เพราะสามารถติดต่อโดยเส้นทางคมนาคมได้สะดวก ทั้งระหว่างอำเภอในจังหวัดเดียวกัน และอำเภออื่นในจังหวัดใกล้เคียง สำหรับพื้นที่ที่มีความต่อเนื่องกันจะมีความหนาแน่นเฉลี่ยประมาณ ๘๐ - ๑๕๐ คน/กม<sup>๒</sup> แต่ในอำเภอวัดโบสถ์ อำเภอชาติตระการ และอำเภอนครไทย ซึ่งมีความหนาแน่นเบาบางมาก อาจจะเป็นสาเหตุเนื่องมาจากสภาพภูมิประเทศที่เป็นป่า ภูเขา และที่ราบสูง มีที่ราบอยู่น้อยมาก ดังนั้น อิทธิพลของชุมชนเมืองจึงแผ่ออกไม่ได้สะดวก ประกอบกับเป็นพื้นที่ที่มีปัญหาด้านชายแดนและผู้ก่อการร้าย

### การย้ายถิ่น

การย้ายถิ่นของประชากรในเขตพื้นที่ศึกษาทั้ง ๔ จังหวัด มีอยู่ ๒ ลักษณะ ดังนี้

๑. การย้ายถิ่นระหว่างภาค คือ ทิศทางของประชากรที่อพยพมาจากภาคต่างๆ ประชากรต่างถิ่นเหล่านี้จะเข้ามาตั้งถิ่นฐาน ประกอบอาชีพเป็นหลักแหล่งในเขตพื้นที่ศึกษา จากตารางแสดงสัดส่วนและจำนวนการย้ายถิ่นระหว่างภาค แสดงให้เห็นว่า ประชากรจากภาคเหนือจะมีการย้ายถิ่นเข้ามาในพื้นที่นี้มากที่สุด รองลงมาคือ ประชากรในภาคกลาง ภาคตะวันออกเฉียงเหนือ ภาคตะวันตก และภาคตะวันออก ส่วนประชากรที่อยู่ทางภาคใต้จะย้ายถิ่นเข้ามาในพื้นที่ส่วนนี้น้อยที่สุด

ภาคเหนือ

ย้ายเข้า จังหวัดสุโขทัยมากที่สุดคือ ร้อยละ ๘๐.๑๖ ของประชากรที่ย้ายถิ่นเข้า รองลงมาคือจังหวัด



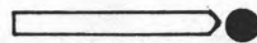
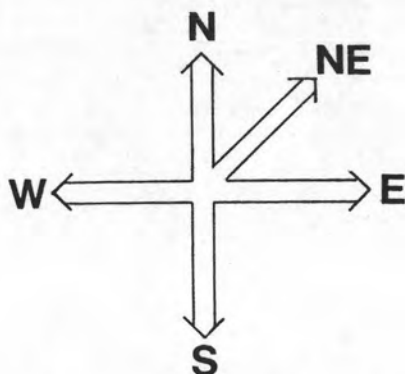
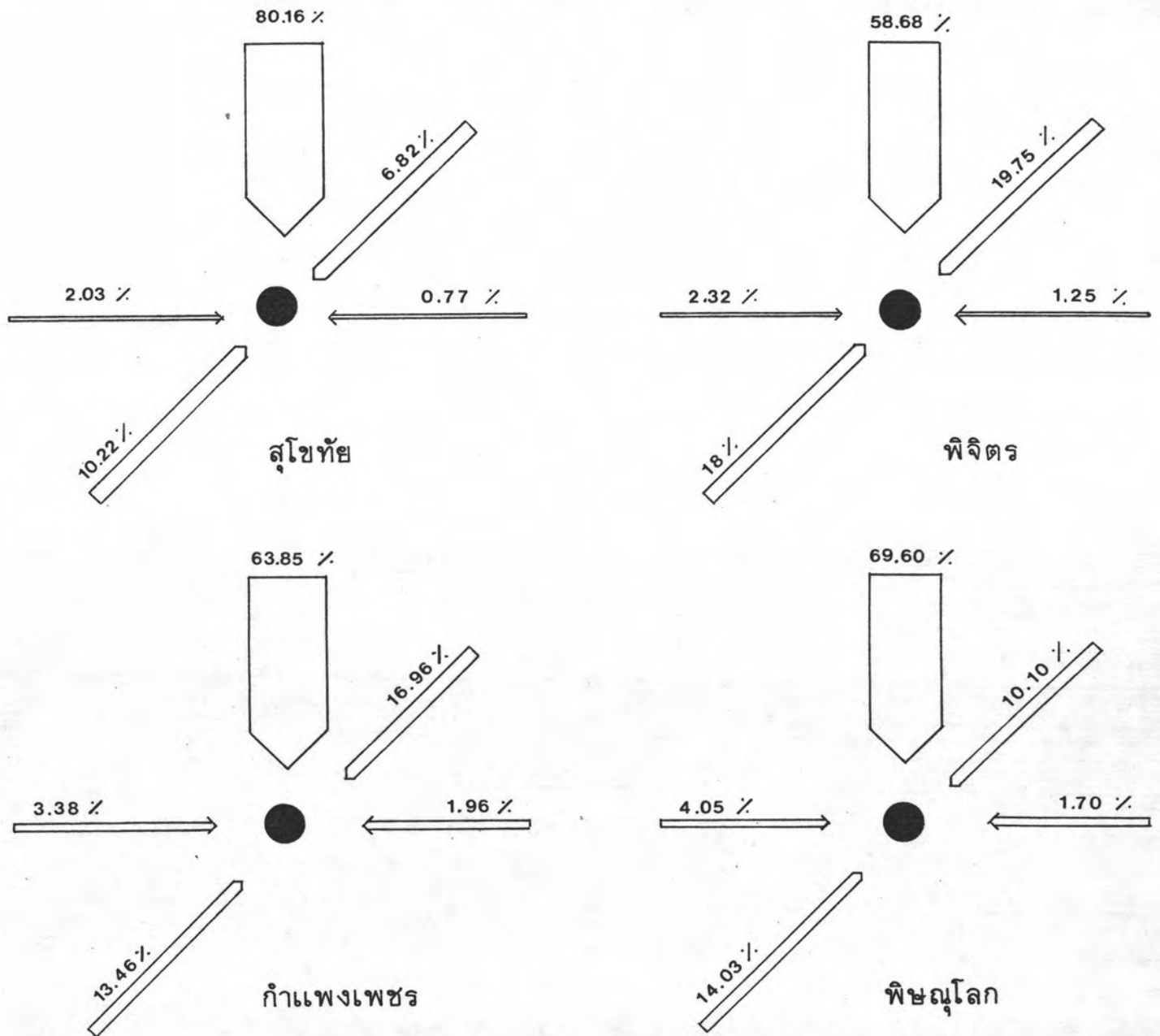
|                       |          |   |
|-----------------------|----------|---|
|                       |          | พิษณุโลก กำแพงเพชร และพิจิตร ร้อยละ ๖๙.๖๐ ๖๓.๘๕ และ ๕๘.๖๘ ตามลำดับ  |
| ภาคกลาง               | ย้ายเข้า | จังหวัดพิจิตรมากที่สุดคือ ร้อยละ ๑๘ ของประชากรที่ย้ายถิ่นเข้า รองลงมาคือ จังหวัดพิษณุโลก กำแพงเพชร และสุโขทัย ร้อยละ ๑๔.๐๓ ๑๓.๔๖ และ ๑๐.๒๒ ตามลำดับ   |
| ภาคตะวันออกเฉียงเหนือ | ย้ายเข้า | จังหวัดพิจิตรมากที่สุดคือ ร้อยละ ๑๙.๗๕ ของประชากรที่ย้ายถิ่นเข้า รองลงมาคือ จังหวัดกำแพงเพชร พิษณุโลก และสุโขทัย ร้อยละ ๑๖.๙๐ ๑๐.๑๐ และ ๖.๘๒ ตามลำดับ   |
| ภาคตะวันตก            | ย้ายเข้า | ในเขตพื้นที่ทั้ง ๔ จังหวัดน้อยกว่าภาคอื่นๆ โดยส่วนใหญ่จะย้ายเข้าจังหวัดพิษณุโลกมากที่สุดคือ ร้อยละ ๔.๐๕ ของประชากรที่ย้ายถิ่นเข้า รองลงมาคือ จังหวัดกำแพงเพชร พิจิตร และสุโขทัย ร้อยละ ๓.๓๘ ๒.๓๒ และ ๒.๐๓ ตามลำดับ                                      |
| ภาคตะวันออก           | ย้ายเข้า | มีจำนวนน้อยเช่นเดียวกับประชากรที่ย้ายเข้ามาจากภาคตะวันตก สำหรับจังหวัดที่มีประชากรทางภาคตะวันออกย้ายเข้าไปมากคือ จังหวัดกำแพงเพชร ร้อยละ ๑.๙๖ ของประชากรที่ย้ายถิ่นเข้า รองลงมาคือ จังหวัดพิษณุโลก พิจิตร และสุโขทัย ร้อยละ ๑.๗๐ ๑.๒๕ และ ๐.๗๗ ตามลำดับ |
| ภาคใต้                | ย้ายเข้า | น้อยที่สุด มีเพียงส่วนน้อยที่ย้ายเข้ามาในจังหวัดกำแพงเพชรและพิษณุโลกเท่านั้น  |

เหตุที่ประชากรจากภาคเหนือย้ายถิ่นเข้ามาในเขตพื้นที่ทั้ง ๔ จังหวัดมากที่สุด รองลงมาคือ ภาคกลาง ภาคตะวันออกเฉียงเหนือ และภาคตะวันตก ทั้งนี้ เนื่องจากมีเส้นทางคมนาคมหลายสายตัดผ่านเขตพื้นที่ศึกษา จึงทำให้สะดวกในการเดินทางระหว่างจังหวัดทางภาคเหนือตอนล่าง และภาคเหนือตอนบน ส่วนภาคกลางอยู่ใกล้เคียงกันและเส้นทางคมนาคมสะดวกและรวดเร็ว สำหรับภาค

ตารางที่ ๑๓ แสดงสัดส่วนและจำนวนประชากรย้ายถิ่นจากภาคที่อยู่เดิมมาจังหวัดสุโขทัย กำแพงเพชร พิจิตร และพิษณุโลก  
ในปี พ.ศ. ๒๕๒๓

| ภาคที่อยู่เดิม            | สุโขทัย |        | กำแพงเพชร |        | พิจิตร  |        | พิษณุโลก |        |
|---------------------------|---------|--------|-----------|--------|---------|--------|----------|--------|
|                           | จำนวนคน | ร้อยละ | จำนวนคน   | ร้อยละ | จำนวนคน | ร้อยละ | จำนวนคน  | ร้อยละ |
| ภาคเหนือ                  | ๘,๐๔๕   | ๘๐.๑๖  | ๒๓,๖๒๔    | ๖๓.๘๕  | ๗,๑๑๙   | ๕๘.๖๘  | ๑๖,๘๕๘   | ๖๙.๖๐  |
| ภาคกลาง                   | ๑,๐๒๖   | ๑๐.๒๒  | ๔,๙๘๒     | ๑๓.๕๖  | ๒,๑๘๔   | ๑๘     | ๓,๓๙๙    | ๑๔.๐๓  |
| ภาคตะวันออก               | ๗๗      | ๐.๗๗   | ๗๒๕       | ๑.๙๖   | ๑๕๑     | ๑.๒๕   | ๔๑๑      | ๑.๗๐   |
| ภาคใต้                    | -       | -      | ๑๖๘       | ๐.๔๕   | -       | -      | ๑๒๕      | ๐.๕๒   |
| ภาคตะวันตก                | ๒๐๔     | ๒.๐๓   | ๑,๒๕๐     | ๓.๓๘   | ๒๘๑     | ๒.๓๒   | ๙๘๑      | ๔.๐๕   |
| ภาคตะวันออก<br>เฉียงเหนือ | ๖๘๔     | ๖.๘๒   | ๖,๒๕๓     | ๑๖.๙๐  | ๒,๓๙๖   | ๑๙.๗๕  | ๒,๔๔๗    | ๑๐.๑๐  |
| รวมทั้งหมด                | ๑๐,๐๓๖  | ๑๐๐    | ๓๗,๐๐๒    | ๑๐๐    | ๑๒,๑๓๑  | ๑๐๐    | ๒๔,๒๒๑   | ๑๐๐    |

แผนภูมิที่ 6 แสดงทิศทางและสัดส่วนการย้ายถิ่นของประชากรที่อยู่เดิม มายัง จังหวัดกำแพงเพชร สุโขทัย พิจิตร พิษณุโลก ในปีพ.ศ. 2523



ปริมาณและทิศทาง  
การอพยพย้ายถิ่นของ  
ประชากร  
1% = 0.04 ช.ม.

ตะวันออกเฉียงเหนือและภาคตะวันตก อาจมีอุปสรรคทางด้านสภาพภูมิประเทศในบางช่วง  
บางตอน

เหตุผลของการย้ายถิ่นเข้าของประชากรต่างถิ่นที่ทำให้มีการอพยพเข้ามาอาศัยอยู่ใน  
พื้นที่ทั้ง ๔ จังหวัด ที่สำคัญที่สุดคือ การย้ายตามบุคคลในครอบครัว ประการที่สองคือ การเข้ามา  
ทำงานทำ ส่วนเหตุผลอื่นๆ นั้น เนื่องมาจากการย้ายตามหน้าที่ การเปลี่ยนงาน การเปลี่ยนสภาพ  
สมรส กลับภูมิลำเนาเดิม และการย้ายที่อยู่อาศัย เป็นต้น

๒. การย้ายถิ่นระหว่างจังหวัด จากการพิจารณาความสัมพันธ์ของการอพยพย้ายถิ่น  
ของประชากรในกลุ่มพื้นที่ศึกษา เช่น จังหวัดสุโขทัย กำแพงเพชร พิจิตร และพิษณุโลก พบว่า  
จังหวัดพิจิตรและพิษณุโลก มีความสัมพันธ์กันโดยมีการย้ายถิ่นประชากรมากที่สุด รองลงมาคือ  
การย้ายถิ่นระหว่างจังหวัดกำแพงเพชร และพิจิตร จังหวัดพิษณุโลกและกำแพงเพชร จังหวัด  
สุโขทัยและพิษณุโลก ตามลำดับ ในการย้ายถิ่นระหว่างจังหวัดทั้ง ๔ ปรากฏว่า ในปี ๒๕๒๓  
จังหวัดกำแพงเพชร เป็นจังหวัดที่มีการย้ายถิ่นเข้ามากที่สุด รองลงมาคือ จังหวัดพิษณุโลก พิจิตร  
และสุโขทัย ตามลำดับ เหตุที่กำแพงเพชรมีประชากรระหว่างจังหวัดย้ายถิ่นเข้ามาเป็นจำนวนมาก  
เพราะเป็นจังหวัดที่มีอาณาเขตติดต่อกับจังหวัดทั้ง ๓ และมีเส้นทางคมนาคมติดต่อกับอำเภอต่างๆ  
ในจังหวัดเหล่านั้นได้ ประกอบกับในปัจจุบันจังหวัดกำแพงเพชรมีพื้นที่ที่กำลังพัฒนาอีกหลายแห่ง เช่น  
ที่อำเภอคลองลาน และ อำเภอพรานกระต่าย รวมทั้งมีการค้นพบแหล่งทรัพยากรที่สำคัญ คือ น้ำมัน  
ดิบในบริเวณพื้นที่อำเภอคลองลาน และมีพื้นที่ป่าสงวนซึ่งคนเข้าไปบุกรุกหาที่ทำกินได้ง่าย จากเหตุ  
ผลดังกล่าวจึงเป็นแรงดึงดูดที่สำคัญที่ทำให้จังหวัดกำแพงเพชรมีการย้ายถิ่นเข้ามามากกว่าจังหวัดอื่น  
สำหรับจังหวัดพิษณุโลก ก็เช่นเดียวกับจังหวัดกำแพงเพชร คือ มีอาณาเขตติดต่อกับจังหวัดทั้ง ๓  
และมีเส้นทางคมนาคมที่สามารถติดต่อกันได้สะดวก สำหรับเหตุผลอื่นที่สำคัญคือ ในปัจจุบันจังหวัด  
พิษณุโลกมีความเจริญทางด้านการค้าและบริการ เป็นเมืองหลักของภาคเหนือตอนล่าง และเป็นเมือง  
พักของนักท่องเที่ยว เพราะมีโรงแรมที่ทันสมัยมากมาย นักท่องเที่ยวส่วนใหญ่จะพักที่เมืองนี้ก่อนที่จะ  
เดินทางไปเที่ยวชมโบราณสถานในจังหวัดใกล้เคียง

จากจำนวนการย้ายถิ่นสุทธิของทั้ง ๔ จังหวัดในช่วงปี ๒๕๒๔ - ๒๕๒๕ ปรากฏว่า จังหวัด  
พิจิตร มีการย้ายถิ่นออกมากกว่าย้ายถิ่นเข้า โดยมีอัตราการย้ายถิ่นออกสุทธิคือร้อยละ ๒.๖๗ รอง  
ลงมาคือจังหวัดพิษณุโลก และสุโขทัย ร้อยละ ๑.๕๓ และ ๐.๐๗ ตามลำดับ ส่วนจังหวัดกำแพงเพชร  
มีการย้ายถิ่นเข้ามากกว่าย้ายถิ่นออก โดยมีอัตราการย้ายถิ่นเข้าสุทธิ ร้อยละ ๐.๐๕

ตารางที่ ๑๔ แสดงจำนวนการย้ายถิ่นสุทธิของจังหวัดกำแพงเพชรในช่วงปี

พ.ศ. ๒๕๒๔-๒๕๒๕

| เขตการปกครอง     | จำนวนการย้ายถิ่นสุทธิ | ร้อยละ |
|------------------|-----------------------|--------|
| รวมทั้งหมด       | ๓๑๖                   | ๐.๐๕   |
| อ.เมืองกำแพงเพชร | -๕๐๓                  | -๐.๕๗  |
| ในเขตเทศบาล      | -๑,๖๘๔                | -๗.๘๘  |
| นอกเขตเทศบาล     | ๗๘๖                   | ๐.๕๖   |
| กิ่ง อ.คลองลาน   | ๑,๕๕๖                 | ๖.๐๖   |
| อ.ไทรงาม         | -๓,๓๑๓                | -๔.๕๕  |
| อ.ขาณุวรลักษบุรี | ๑,๐๑๐                 | ๐.๘๘   |
| อ.คลองขลุง       | ๑,๒๔๖                 | ๑.๐๔   |
| อ.พรานกระต่าย    | ๒๒๗                   | ๐.๓๘   |
| กิ่ง อ.ลานกระบือ | ๕๓                    | ๐.๓๒   |

ที่มา กองการทะเบียน กรมการปกครอง กระทรวงมหาดไทย



ตารางที่ ๑๕ แสดงจำนวนการย้ายถิ่นสุทธิของจังหวัดสุโขทัยในช่วงปี พ.ศ.๒๕๒๔-๒๕๒๕

| เขตการปกครอง     | จำนวนการย้ายถิ่นสุทธิ | ร้อยละ |
|------------------|-----------------------|--------|
| รวมทั้งหมด       | -๔๐๑                  | -๐.๐๗  |
| อ.เมืองสุโขทัย   | -๓๗๑                  | -๐.๓๖  |
| ในเขตเทศบาล      | ๓๑๔                   | ๑.๓๘   |
| นอกเขตเทศบาล     | -๖๘๕                  | -๐.๘๔  |
| อ.บ้านด่านลานหอย | ๓๓๑                   | ๑.๒๑   |
| อ.ศรีมาศ         | - ๘๒                  | -๐.๑๘  |
| อ.กงไกรลาศ       | -๑๖๘                  | -๐.๒๘  |
| อ.สวรรคโลก       | ๘                     | ๐.๐๑   |
| ในเขตเทศบาล      | ๑๙๐                   | ๐.๙๕   |
| นอกเขตเทศบาล     | -๑๘๒                  | -๐.๒๖  |
| อ.ศรีนคร         | ๗๔                    | ๐.๒๕   |
| อ.ศรีสำโรง       | -๗๓๗                  | -๑.๑๓  |
| อ.ศรีสำโรง       | ๗๒                    | ๐.๐๘   |
| อ.ทุ่งเสลี่ยม    | ๔๗๓                   | ๑.๑๗   |

ที่มา

กองการทะเบียน

กรมการปกครอง

กระทรวงมหาดไทย

ตารางที่ ๑๖ แสดงจำนวนการย้ายถิ่นสุทธิของจังหวัดพิจิตรในช่วงปี พ.ศ.๒๕๒๔-๒๕๒๕

| เขตการปกครอง      | จำนวนการย้ายถิ่นสุทธิ | ร้อยละ  |
|-------------------|-----------------------|---------|
| รวมทั้งหมด        | - ๑๔,๑๕๑              | - ๒.๖๗  |
| อ.เมืองพิจิตร     | - ๑,๙๖๓               | - ๑.๔๑  |
| ในเขตเทศบาล       | - ๕๑๕                 | - ๒.๖๐  |
| นอกเขตเทศบาล      | - ๑,๔๔๘               | - ๑.๒๑  |
| อ.วังทรายพูน      | - ๑๔,๖๙๘              | - ๗๘.๗๖ |
| อ.บางมูลนาก       | - ๑,๓๗๗               | - ๑.๖๘  |
| ในเขตเทศบาล       | - ๒๓๗                 | - ๒.๑๕  |
| นอกเขตเทศบาล      | - ๑,๑๔๐               | - ๑.๖๑  |
| อ.โพธิ์ประทับช้าง | - ๑๒๕                 | - ๐.๓๒  |
| อ.โพทะเล          | ๔๑๐                   | ๑.๒๐    |
| อ.สามง่าม         | ๗๗๔                   | ๑.๒๑    |
| อ.ตะพานหิน        | ๒,๓๒๓                 | ๒.๑๑    |
| ในเขตเทศบาล       | ๓,๖๙๔                 | ๑๘.๗๘   |
| นอกเขตเทศบาล      | - ๑,๓๗๑               | - ๑.๕๒  |

ที่มา

กองการทะเบียน

กรมการปกครอง

กระทรวงมหาดไทย

ตารางที่ ๑๗ แสดงจำนวนการย้ายถิ่นสุทธิของจังหวัดพิษณุโลก ในช่วงปี พ.ศ.๒๕๒๔-๒๕๒๕

| เขตการปกครอง      | จำนวนการย้ายถิ่นสุทธิ | ร้อยละ |
|-------------------|-----------------------|--------|
| รวมทั้งหมด        | -๑๓,๐๑๘               | -๑.๘๓  |
| อ.เมืองพิษณุโลก   | - ๕,๒๗๒               | -๒.๖๗  |
| ในเขตเทศบาล       | - ๖,๗๑๔               | -๔.๕๑  |
| นอกเขตเทศบาล      | ๑,๔๔๒                 | ๑.๑๕   |
| อ.บางกระทุ่ม      | - ๒,๔๕๖               | -๕.๕๘  |
| อ.บางระกำ         | ๑,๕๖๐                 | ๑.๕๒   |
| อ.ชาติตระการ      | ๗๓                    | ๐.๓๓   |
| อ.นครไทย          | ๖๔๔                   | ๑.๓๖   |
| อ.พรหมพิราม       | - ๖๗                  | -๐.๐๘  |
| อ.วังทอง          | ๑,๕๓๘                 | ๑.๕๒   |
| กิ่ง อ.เนินมะปราง | - ๒,๘๕๐               | -๔.๕๒  |
| อ.วัดโบสถ์        | - ๕,๗๕๓               | -๑๔.๘๖ |

ที่มา กองการทะเบียน กรมการปกครอง กระทรวงมหาดไทย

ตารางที่ ๑๘ แสดงจำนวนการย้ายถิ่นสุทธิในภาคเหนือในช่วงปี พ.ศ. ๒๕๒๔-๒๕๒๕

| จังหวัด    | จำนวนการย้ายถิ่นสุทธิ |
|------------|-----------------------|
| กำแพงเพชร  | ๓๑๖                   |
| พิจิตร     | - ๑๔, ๑๕๑             |
| พิษณุโลก   | - ๑๓, ๐๑๘             |
| สุโขทัย    | - ๔๐๑                 |
| เขียงราย   | - ๑, ๔๐๗              |
| เขียงใหม่  | ๖, ๕๒๔                |
| ตาก        | ๒, ๐๒๖                |
| นครสวรรค์  | - ๓, ๓๗๑              |
| น่าน       | ๒๕๔                   |
| เพชรบูรณ์  | - ๗๘๔                 |
| แพร่       | - ๔๑๗                 |
| แม่ฮ่องสอน | - ๓๖๒                 |
| ลำปาง      | - ๒, ๓๑๓              |
| ลำพูน      | ๑๐, ๗๐๖               |
| อุตรดิตถ์  | - ๒, ๘๘๖              |
| อุทัยธานี  | ๗๘๐                   |
| พะเยา      | - ๘๓๓                 |
| รวมทั้งหมด | - ๑๘, ๘๕๗             |

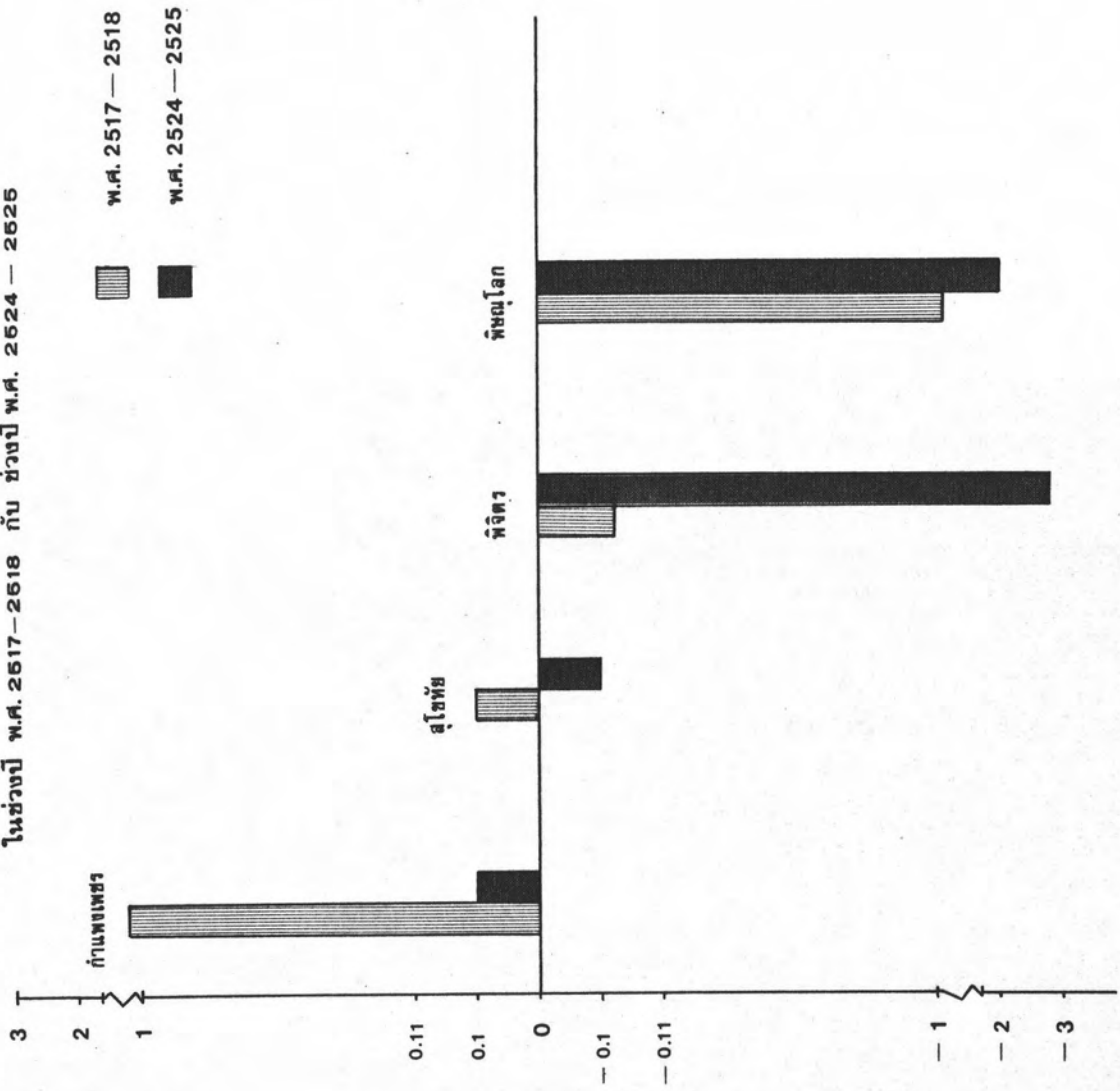
ที่มา

กองการทะเบียน

กรมการปกครอง

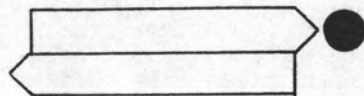
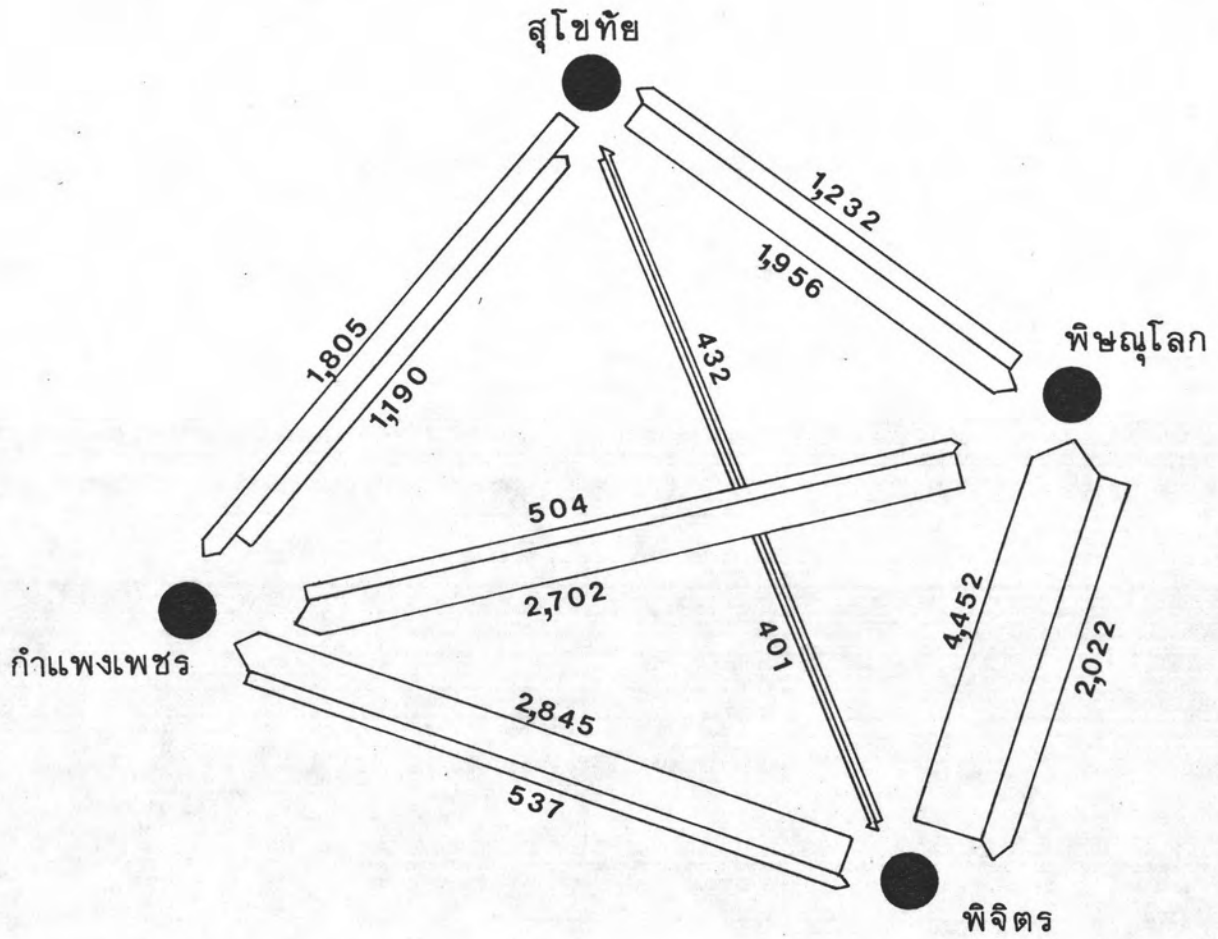
กระทรวงมหาดไทย

แผนภูมิที่ 7 แสดงอัตราการย้ายถิ่นสุทธิของจังหวัด กำแพงเพชร สุโขทัย พิจิตร พิษณุโลก  
ในช่วงปี พ.ศ. 2517-2518 กับ ช่วงปี พ.ศ. 2524-2525





แผนภูมิที่ 8 แสดงความสัมพันธ์ของการย้ายถิ่นประชากรในกลุ่ม  
พื้นที่ศึกษา ปี พ.ศ. 2523



ปริมาณและทิศทางการย้ายถิ่น  
ของประชากร