



บทที่ 4

### สถานภาพทางอาชญากรรมของพื้นที่ศึกษา

สำหรับบทนี้เป็นการวิเคราะห์สถานภาพทางอาชญากรรมของพื้นที่ศึกษาโดยผู้วิจัย  
ขอกำหนดหัวข้อในการวิเคราะห์ดังนี้

- ประเภทคดีต่างๆ
- สถิติการเกิดคดี จำแนกตามประเภทคดี
- สถิติการเกิดคดี จำแนกตามสถานที่เกิดเหตุ
- ความสัมพันธ์ระหว่างสถิติการเกิดคดีกับสถานที่เกิดเหตุ
- คดีตัวอย่าง
- แนวโน้มการเกิดคดีในพื้นที่ศึกษา

#### ประเภทคดีต่างๆ

ประมวลกฎหมายอาญา ซึ่งเป็นหลักกฎหมายพื้นฐานได้จำแนกประเภทคดีออกเป็น  
12 ลักษณะความผิด ได้แก่

- ลักษณะที่ 1 ความผิดเกี่ยวกับความมั่นคงแห่งราชอาณาจักร
- ลักษณะที่ 2 ความผิดเกี่ยวกับการปกครอง

- ลักษณะที่ 3 ความคิดเกี่ยวกับการยุติธรรม
- ลักษณะที่ 4 ความคิดเกี่ยวกับศาสนา
- ลักษณะที่ 5 ความคิดเกี่ยวกับความสงบสุขของประชาชน
- ลักษณะที่ 6 ความคิดเกี่ยวกับการก่อให้เกิดภัยอันตรายต่อประชาชน
- ลักษณะที่ 7 ความคิดเกี่ยวกับการปลอมแปลง
- ลักษณะที่ 8 ความคิดเกี่ยวกับการค้า
- ลักษณะที่ 9 ความคิดเกี่ยวกับชีวิตและร่างกาย
- ลักษณะที่ 10 ความคิดเกี่ยวกับเสรีภาพและชื่อเสียง
- ลักษณะที่ 11 ความคิดเกี่ยวกับทรัพย์สิน

นอกจากการจำแนกความคิดออกเป็นลักษณะทั้ง 12 ลักษณะนี้แล้วกระทรวงมหาดไทย ได้กำหนดระเบียบการจำแนกความคิดเป็นกลุ่ม 5 กลุ่ม ตามความรุนแรงและประเภทของ อาชญากรรมได้แก่

กลุ่มที่ 1 กลุ่มคดีอุกฉกรรจ์และสะเทือนขวัญ ได้จำแนกประเภทคดีที่อยู่ในกลุ่มนี้ เป็น 5 ฐานความคิด ได้แก่

- ข่าผู้อื่นโดยเจตนา
- ปล้นทรัพย์สิน
- ชิงทรัพย์สิน
- ลักพาเรียกค่าไถ่
- วางเพลิง

กลุ่มที่ 2 กลุ่มคดีเกี่ยวกับชีวิต ร่างกาย และเพศ ได้จำแนกประเภทคดีที่อยู่ใน กลุ่มนี้เป็น 6 ฐานความคิด ได้แก่

- ฆ่าผู้อื่นโดยเจตนา
- ฆ่าผู้อื่นโดยไม่เจตนา
- ทำให้ตายโดยประมาท
- พยายามฆ่า
- ทำร้ายร่างกาย
- ข่มขืนกระทำชำเรา

กลุ่มที่ 3 กลุ่มคดีประทุษร้ายต่อทรัพย์สิน ได้จำแนกประเภทคดีที่อยู่ในกลุ่มนี้เป็น 8

ฐานความผิด ได้แก่

- ลักทรัพย์
- ชิงทรัพย์
- ริบเอาทรัพย์
- กรรโชกทรัพย์
- ชิงทรัพย์
- ปล้นทรัพย์
- รับของโจร
- ทำให้เสียทรัพย์

กลุ่มที่ 4 กลุ่มคติอาญาที่นาสนใจได้จำแนกประเภทคติที่อยู่ในกลุ่มนี้เป็น 10 ฐาน  
ความผิด ได้แก่

- โจรกรรมรถจักรยานยนต์
- โจรกรรมรถยนต์
- โจรกรรมโค-กระบือ
- โจรกรรมเครื่องมือเกษตร
- ปล้น-ชิง รถยนต์โดยสาร
- ปล้น-ชิง รถยนต์แท็กซี่
- ช่มชืน และฆ่า
- ลักพาเรียกค่าไถ่
- ฉ้อโกงทรัพย์
- ยักยอกทรัพย์

กลุ่มที่ 5 กลุ่มคติที่รัฐเป็นผู้เสียหาย ได้จำแนกประเภทคติที่อยู่ในกลุ่มนี้เป็น 5  
ประเภทความผิดตามพระราชบัญญัติซึ่งมีโทษทางอาญา ดังนี้

- คดีความผิดตามพระราชบัญญัติอาวุธปืน
- คดีความผิดตามพระราชบัญญัติการพนัน
- คดีความผิดตามพระราชบัญญัติยาเสพติด
- คดีความผิดตามพระราชบัญญัติปราบการค้าประเวณี
- คดีความผิดตามพระราชบัญญัติการมีและเผยแพร่วัตถุลามก

หากพิจารณา หลักการจำแนกประเภทคดี เป็นลักษณะความผิดตามที่ประมวลกฎหมายอาญาได้กำหนดไว้ กับการจำแนกประเภทคดีเป็นกลุ่มคดี ตามแบบที่กระทรวงมหาดไทยกำหนดจะเห็นว่า การจำแนกเป็นลักษณะความผิดนั้นมีวัตถุประสงค์เพื่อความสะดวกต่อการจัดกลุ่มความผิด โดยพิจารณาจากวิธีการกระทำความผิดเป็นหลัก เช่น การกำหนดความผิดในลักษณะที่ 5 เป็นการกำหนดความผิดจากการกระทำความผิดเกี่ยวกับการปลอมแปลงวัตถุ สิ่งของต่างๆ หรือความผิดในลักษณะที่ 11 เป็นการกำหนดความผิดจากการกระทำใดๆ เกี่ยวกับทรัพย์สิน ไม่ว่าจะเป็นหลักทรัพย์ วังราวทรัพย์สิน ฯลฯ ซึ่งแม้ว่าแต่ละฐานความผิดจะมีความเป็นการกระทำต่อทรัพย์สินเช่นเดียวกันก็ตาม แต่มีความแตกต่างที่รายละเอียดของวิธีการกระทำความผิด เช่น ในความผิดฐานลักทรัพย์ ประมวลกฎหมายอาญาได้บัญญัติว่า 'ผู้ใดเอาทรัพย์สินของผู้อื่นหรือที่ผู้อื่นเป็นเจ้าของรวมอยู่ด้วยโดยทุจริต ผู้นั้นกระทำความผิดฐานลักทรัพย์' แต่สำหรับความผิดฐานชิงทรัพย์ ประมวลกฎหมายอาญา ได้บัญญัติว่า 'ผู้ใดลักทรัพย์โดยฉกฉวยชิงหน้า ผู้นั้นกระทำความผิดฐานชิงทรัพย์...' สำหรับวิธีการจำแนกประเภทคดีเป็นกลุ่มคดีตามแบบกระทรวงมหาดไทยนั้น เป็นการจำแนกโดยการยึดหลักว่าความผิดที่เกิดขึ้นมีความรุนแรงสะเทือนขวัญ และเป็นที่สนใจของประชาชนหรือไม่เพียงใดเป็นหลักในการจำแนก ซึ่งมีผลทำให้เกิดความซ้ำซ้อนในแต่ละฐานความผิด เช่น ในความผิดฐานปล้นทรัพย์นั้น ถูกจำแนกให้อยู่ทั้งกลุ่มที่ 1 และกลุ่มที่ 3 ซึ่งการจำแนกฐานความผิดทั้งสองประเภทนี้มีข้อดีต่างกัน คือ หากจำแนกเป็นลักษณะความผิดจะง่ายต่อการจำแนกคดีในการศึกษา แต่จะขาดความละเอียดในคดีที่น่าสนใจและหากจำแนกเป็นกลุ่มความผิดจะมีความละเอียดในคดีที่น่าสนใจ แต่จะเกิดความซ้ำซ้อนในฐานความผิด ด้วยข้อจำกัดในการจำแนกประเภทคดีของทั้งสองวิธี ผู้วิจัยขอนำข้อดีของหลักการจำแนกประเภทคดี ทั้งสองแบบมาใช้ในการศึกษาคั้งนี้ โดยศึกษาเพียงความผิดบางประเภท ดังนี้

1. ความผิดฐานลักทรัพย์
2. ความผิดฐานวิ่งราวทรัพย์
3. ความผิดฐานชิงทรัพย์
4. ความผิดฐานปล้นทรัพย์
5. ความผิดฐานลักทรัพย์รถจักรยานยนต์
6. ความผิดฐานลักทรัพย์รถยนต์
7. ความผิดฐานข่มขืนกระทำชำเรา

ซึ่งจะเห็นได้ว่าฐานความผิดทั้งหมดนั้น เป็นการศึกษาลักษณะความผิดเกี่ยวกับทรัพย์ และความผิดเกี่ยวกับเพศ เนื่องจากลักษณะความผิดต่างๆ นอกเหนือจากที่จะทำการศึกษาลักษณะ เช่น ความผิดเกี่ยวกับความมั่นคงแห่งราชอาณาจักรนั้น เกิดขึ้นน้อยเกินไปหรือความผิดเกี่ยวกับชีวิตร่างกาย เช่น การทำร้ายร่างกายนั้น สาเหตุของการเกิดคดีประเภทนี้นั้นมักเกิดจากการทะเลาะวิวาทกันจนโกรธ และไม่สามารถควบคุมตนเองให้อยู่ในกรอบของกฎหมายได้ การประกอบอาชญากรรมประเภทนี้ ส่วนใหญ่จึงเกิดขึ้นได้ในสถานที่ต่างๆ ไป ไม่จำเพาะเจาะจงว่าจะเป็นที่รโหฐานหรือสาธารณะสถาน ส่วนลักษณะความผิดเกี่ยวกับทรัพย์ และความผิดเกี่ยวกับเพศ ซึ่งจะนำมาศึกษาในครั้งนี้ ในความผิดเกี่ยวกับทรัพย์ ซึ่งเป็นคดีซึ่งเกิดขึ้นบ่อย(ตารางที่ 4.1 )นั้นต้องกระทำกับตัวทรัพย์ ซึ่งตัวทรัพย์เองนั้น ต้องมีสภาพแวดล้อมทางกายภาพอย่างหนึ่งอย่างใด มารองรับกับตัวทรัพย์เอง สำหรับความผิดฐานโจรกรรมรถจักรยานยนต์ และโจรกรรมรถยนต์นั้น อาชญากรที่กระทำผิดนี้ เป็นอาชญากรโดยอาชีพ มีการทำงานเป็นกลุ่มและมีการพัฒนาฝีมือในการประกอบอาชญากรรม โดยมักกระทำผิดซ้ำในสภาพแวดล้อมเดิม และก่อให้เกิดความเสียหายต่อระบบเศรษฐกิจของประเทศเป็นอย่างมาก ในความผิดฐานข่มขืนกระทำชำเรา ซึ่งเป็นความผิดที่มีลักษณะเฉพาะตัว เนื่องจากอาชญากรมิได้ทรัพย์สินอื่นใด นอกจากเหยื่อ(ในกรณีทั่วไป)นอกจากความพึงพอใจทางเพศ และโดยสามัญสำนึกของคน

ทั่วไปมักคิดว่าความผิดประเภทนี้น่าจะเกิดขึ้นในสถานที่เปลี่ยวเป็นส่วนใหญ่แต่จากการศึกษาของ ร.ต.ท.ญาณพล บัณฑิต (พ.ศ.2525)พบว่าคดีข่มขืนกระทำชำเรา โอกาสที่จะเกิดคดีนี้มีในเขตพื้นที่ สน.ชั้นในมากกว่าในเขตพื้นที่ สน.ชั้นนอก และเกิดในพื้นที่ สน.ที่มีที่ตั้งของโรงแรมเป็นจำนวนมาก สำหรับ สน.ตลิ่งชัน ซึ่งเป็น สน.ชั้นนอก และมีสภาพความเป็นเมืองที่กำลังขยายตัวอย่างรวดเร็ว จึงน่าจะได้มีการศึกษาถึงสภาพแวดล้อมที่เกี่ยวข้องกับความผิดฐานนี้ในพื้นที่ศึกษา เพื่อนำข้อมูลที่ได้ไปหาทางป้องกันมิให้เกิดความผิดฐานนี้ในพื้นที่ศึกษาได้อีก

ตารางที่ 4.1 แสดงสถิติคดีความผิดเกี่ยวกับทรัพย์(บางประเภท)  
ของบัญชาการตำรวจนครบาล

พ.ศ.	2534	2535	2536	2537
ประเภทความผิด				
ลักทรัพย์(ทั่วไป)	9,899	10,154	10,044	9,989
ลักทรัพย์รถจักรยานยนต์	2,388	2,696	2,476	2,658
ลักทรัพย์รถยนต์	736	812	1,119	897
วิ่งราวทรัพย์	436	529	562	703
ชิงทรัพย์	328	741	722	710
รวม(คดี)	13,787	14,932	14,923	14,957

ที่มา : กองบัญชาการตำรวจนครบาล





สถิติการเกิดคดี จำแนกตามประเภทคดี

สำหรับสถิติคดีอาญาที่ผู้วิจัยนำมาศึกษาในครั้งนี้เน้นเฉพาะคดีที่ได้รับคำร้องทุกข์ไว้ที่ สน.ตลิ่งชัน เท่านั้น ซึ่งในข้อเท็จจริงแล้วสถิติคดีอาญาแต่ละประเภทที่ศึกษานั้น จะมีสถิติที่สูงกว่าที่ได้นำมาใช้ในการวิเคราะห์อย่างแน่นอน แต่ด้วยสาเหตุที่บางคดี เช่น ลักทรัพย์ หากเป็นสิ่งของเล็กน้อย ผู้เสียหายอาจเห็นว่าเป็นการเสียเวลาที่จะมาแจ้งความร้องทุกข์ต่อเจ้าหน้าที่ตำรวจจึงไม่มาแจ้ง หรือในคดีความผิดเกี่ยวกับเพศ เช่น ข่มขืนกระทำชำเรามักพบว่าผู้เสียหายกับอาชญากร รู้จักกันเป็นส่วนตัว หากตกลงกันได้ผู้เสียหายมักเกรงจะเสียชื่อเสียง และไม่นำความมาแจ้งต่อเจ้าหน้าที่ตำรวจ จึงเป็นเหตุให้เกิดการคลาดเคลื่อนเกี่ยวกับสถิติคดีได้ จากข้อจำกัดดังกล่าวนี้เอง ผู้วิจัยจึงขอจำกัดสถิติคดีที่ใช้ในการศึกษาครั้งนี้เฉพาะคดีที่ได้รับคำร้องทุกข์ไว้ตามระเบียบของกรมตำรวจ จาก สน.ตลิ่งชัน เท่านั้น

ในการอธิบายถึงสถิติการเกิดคดีจำแนกตามประเภทคดีนี้ผู้วิจัยขอจำแนกเป็นส่วนดังนี้

1. สถิติคดีอาญา ที่เกิดขึ้นในเขตกองบังคับการตำรวจนครบาลธนบุรี (บกน.ธนฯ)

จากข้อมูลสถิติคดีอาญาที่น่าสนใจของเขต บกน.ธนฯในรอบ 3 ปี ที่ผ่านมา จะเห็นว่า สถิติคดีอาญาโดยรวม เพิ่มขึ้นมาโดยตลอด โดยแยกเป็นประเภทต่างๆ ได้ดังนี้ (ตารางที่ 4.2)



### 1.1 ความผิดฐานลักทรัพย์(ทั่วไป)

สำหรับความผิดฐานลักทรัพย์นั้น ปรากฏว่าสถิติคดีประเภทนี้ในระดับ บช.น.มีแนวโน้มลดลงทุกปี คือ พ.ศ.2536 ลดลงจาก พ.ศ.2535 ร้อยละ 1.08 และ พ.ศ.2537 ลดลงจาก พ.ศ.2536 ร้อยละ 0.54 ตามลำดับ แต่ในพื้นที่ บกน.ชนช. ซึ่งพื้นที่ศึกษาอยู่ในเขตนี้ จากสถิติคดีประเภทนี้ พบว่ามีทิศทางการตรงข้ามกับ สถิติระดับกองบัญชาการ โดยมีแนวโน้มเพิ่มขึ้นทุกปี โดย พ.ศ.2536 เพิ่มขึ้นจาก พ.ศ.2535 ร้อยละ 3.93 และ พ.ศ.2537 เพิ่มขึ้นจาก พ.ศ.2536 ร้อยละ 3.78(ตารางที่ 4.2)

ตารางที่ 4.2 แสดงสถิติคดีลักทรัพย์ เขตพื้นที่ บช.น.

พ.ศ.	2535	2536	2537
บกน.เหนือ	4,536	4,389	4,519
บกน.ใต้	2,846	2,774	2,480
บกน.ชนช.	2,772	2,881	2,990
รวม	10,154	10,044	9,989
ผลต่างคดี(บช.น.)		-110	-55
ร้อยละ		-1.08	-0.54
ผลต่างคดี(บกน.ชนช.)		+109	+109
ร้อยละ		+3.93	+3.78

## 1.2 ความผิดฐานวิ่งราวทรัพย์

สำหรับความผิดฐานวิ่งราวทรัพย์ปรากฏว่าสถิติคดีประเภทนี้ในระดับ บช.น.มีแนวโน้มเพิ่มขึ้นทุกปี คือ พ.ศ.2536 เพิ่มขึ้นจาก พ.ศ.2535 ร้อยละ 6.24 และ พ.ศ.2537 เพิ่มขึ้นจาก พ.ศ.2536 ร้อยละ 25.08 ตามลำดับ ส่วนพื้นที่ บกน.ชนช ซึ่งพื้นที่ศึกษาอยู่ในเขตนี้ จากสถิติคดีประเภทนี้พบว่าสถิติทางเดียวกับสถิติระดับกองบัญชาการ โดยมีแนวโน้มเพิ่มขึ้นเช่นเดียวกัน โดย พ.ศ.2536 เพิ่มขึ้นจาก พ.ศ.2535 ร้อยละ 5.11 และ พ.ศ.2537 เพิ่มขึ้นจาก พ.ศ.2536 ร้อยละ 45.83(ตารางที่ 4.3)

ตารางที่ 4.3 แสดงสถิติคดีวิ่งราวทรัพย์ เขตพื้นที่ บช.น.

พ.ศ.	2535	2536	2537
บกน.เหนือ	226	256	290
บกน.ใต้	166	162	203
บกน.ชนช	137	144	210
รวม	529	562	703
ผลต่างคดี(บช.น.)		+33	+141
ร้อยละ		+6.24	+25.08
ผลต่างคดี(บก.น.ชนช)		+7	+66
ร้อยละ		+5.11	+45.83

### 1.3 ความผิดฐานชิงทรัพย์

ในความผิดฐานชิงทรัพย์นั้น ปรากฏว่าสถิติคดีประเภทนี้ ในระดับ บข.น. แนวโน้มลดลงทุกปี คือ พ.ศ.2536 ลดลงจาก พ.ศ.2535 ร้อยละ 2.56 และ พ.ศ.2537 ลดลงจาก พ.ศ.2536 ร้อยละ 1.66 ตามลำดับ ส่วนพื้นที่ บกน.ชนช. ซึ่ง พื้นที่ศึกษาอยู่ในเขตนี้ จากสถิติคดีประเภทนี้ พบว่ามีทั้งแนวโน้มเปลี่ยนไปในทิศทางเดียวกับ สถิติระดับกองบัญชาการและเปลี่ยนแปลงในทิศทางตรงข้าม กับระดับกองบัญชาการ โดยใน พ.ศ.2536 เพิ่มขึ้นจาก พ.ศ.2535 ร้อยละ 9.77 และ พ.ศ.2537 และลดลงจาก พ.ศ. 2536 ร้อยละ 17.81(ตารางที่ 4.4)

ตารางที่ 4.4 แสดงสถิติคดีชิงทรัพย์ เขตพื้นที่ บข.น.

พ.ศ.	2535	2536	2537
บกน.เหนือ	338	313	352
บกน.ใต้	178	162	155
บกน.ชนช.	225	247	203
รวม	741	722	710
ผลต่างคดี		-19	-12
ร้อยละ		-2.56	-1.66
ผลต่างคดี(บก.น.ชนช.)		+22	-44
ร้อยละ		+9.77	-17.81

#### 1.4 ความผิดฐานปล้นทรัพย์

สำหรับความผิดฐานปล้นทรัพย์ ปรากฏว่าสถิติคดีประเภทนี้ ในระดับ บช.น. แนวโน้มมีทั้งลดและเพิ่มขึ้น คือ พ.ศ.2536 ลดลงจาก พ.ศ.2535 ร้อยละ 0.84 และ พ.ศ.2537 เพิ่มขึ้นจาก พ.ศ.2536 ร้อยละ 2.12 ตามลำดับ ส่วนพื้นที่ บกน.ชนง ซึ่งพื้นที่ศึกษาอยู่ในเขตนี้ จากสถิติคดีประเภทนี้พบว่า มีทั้งแนวโน้มเปลี่ยนไป ในทิศทางเดียวกับสถิติระดับกองบัญชาการ และเปลี่ยนแปลงในทิศทางเดียวกับระดับกองบัญชาการโดยใน พ.ศ.2536 ลดลงจาก พ.ศ.2535 ร้อยละ 2.90 และ พ.ศ.2537 และเพิ่มขึ้นจาก พ.ศ.2536 ร้อยละ 7.69(ตารางที่ 4.5)

ตารางที่ 4.5 แสดงสถิติคดีปล้นทรัพย์ เขตพื้นที่ บช.น.

พ.ศ.	2535	2536	2537
บกน.เหนือ	98	95	90
บกน.ใต้	71	63	72
บกน.ชนง	69	78	79
รวม	238	236	241
ผลต่างคดี		-2	+5
ร้อยละ		-0.84	+2.12
ผลต่างคดี(บก.น.ชนง)		-2	+6
ร้อยละ		-2.90	+7.69

### 1.5 ความผิดฐานลักทรัพย์รถจักรยานยนต์

สำหรับความผิดฐานลักทรัพย์รถจักรยานยนต์นั้น ปรากฏว่าสถิติคดีประเภทนี้ ในระดับ บข.น. แนวโน้มมีทั้งลดและเพิ่มขึ้น คือ พ.ศ.2536 ลดลงจาก พ.ศ. 2535 ร้อยละ 8.16 และ พ.ศ.2537 เพิ่มจาก พ.ศ.2536 ร้อยละ 7.35 ตามลำดับ ส่วนพื้นที่ บกน. ธนฯ ซึ่งพื้นที่ศึกษาอยู่ในเขตนี้ จากสถิติคดีประเภทนี้พบว่ามีทั้งแนวโน้มเปลี่ยนไปในทิศทางเดียวกับสถิติระดับกองบัญชาการ และเปลี่ยนแปลงในทิศทางตรงข้ามกับระดับกองบัญชาการ โดยใน พ.ศ.2536 เพิ่มจาก พ.ศ.2535 ร้อยละ 6.54 และ พ.ศ. 2537 และลดลงจาก พ.ศ.2536 ร้อยละ 9.00 (ตารางที่ 4.6)

ตารางที่ 4.6 แสดงสถิติคดีลักทรัพย์รถจักรยานยนต์ เขตพื้นที่ บข.น.

พ.ศ.	2535	2536	2537
บกน. เหนือ	1,252	1,070	1,323
บกน. ใต้	787	706	698
บกน. ธนฯ	657	700	637
รวม	2,696	2,476	2,658
ผลต่างคดี		-220	+182
ร้อยละ		-8.16	+7.35
ผลต่างคดี(บก.น. ธนฯ)		+43	-63
ร้อยละ		+6.54	-9.00



## 1.6 ความผิดฐานลักทรัพย์รถยนต์

สำหรับความผิดฐานลักทรัพย์รถยนต์ ปรากฏว่าสถิติคดีประเภทนี้ ในระดับ บข.น. มีแนวโน้มทั้งเพิ่มขึ้นและลดลง โดย พ.ศ.2536 เพิ่มขึ้นจาก พ.ศ.2535 ร้อยละ 37.80 และ พ.ศ.2537 ลดจาก พ.ศ.2536 ร้อยละ 19.84 ตามลำดับส่วนพื้นที่ บกน.ชนช ซึ่งพื้นที่ศึกษาอยู่ในเขตนี้ จากสถิติคดีประเภทนี้พบว่า มีทั้งแนวโน้มเปลี่ยนไปในทิศทางเพิ่มขึ้นโดยตลอดโดยใน พ.ศ.2536 เพิ่มจาก พ.ศ.2535 ร้อยละ 36.32 และ พ.ศ.2537 และเพิ่มขึ้นจาก พ.ศ.2536 ร้อยละ 32.05 (ตารางที่ 4.7)

ตารางที่ 4.7 แสดงสถิติคดีลักทรัพย์รถยนต์ เขตพื้นที่ บข.น.

พ.ศ.	2535	2536	2537
บกน.เหนือ	383	510	345
บกน.ใต้	239	350	210
บกน.ชนช	190	259	342
รวม	812	1,119	897
ผลต่างคดี		+307	-222
ร้อยละ		+37.80	-19.84
ผลต่างคดี(บก.น.ชนช)		+69	+83
ร้อยละ		+36.32	+32.05

### 1.7 ความผิดฐานข่มขืนกระทำชำเรา

สำหรับความผิดฐานข่มขืนกระทำชำเรา นั้นปรากฏว่าสถิติคดีประเภทนี้ในระดับ บช.น. มีแนวโน้มทั้งเพิ่มขึ้นโดยตลอด โดย พ.ศ.2536 เพิ่มขึ้นจาก พ.ศ.2535 ร้อยละ 7.43 และ พ.ศ.2537 เพิ่มจาก พ.ศ.2536 ร้อยละ 10.37 ตามลำดับ ส่วนพื้นที่ บกน.ธนฯ ซึ่งพื้นที่ศึกษาอยู่ในเขตนี้ จากสถิติคดีประเภทนี้พบว่า มีทั้งแนวโน้มเปลี่ยนแปลงในทั้งในทิศทางเพิ่มขึ้นและลดลงโดยใน พ.ศ.2536 เพิ่มจาก พ.ศ.2535 ร้อยละ 14.81 และ พ.ศ.2537 และลดลงจาก พ.ศ.2536 ร้อยละ 5.16 (ตารางที่ 4.8)

ตารางที่ 4.8 แสดงสถิติคดีข่มขืนกระทำชำเรา เขตพื้นที่ บช.น.

พ.ศ.	2535	2536	2537
บกน.เหนือ	155	167	208
บกน.ใต้	87	83	92
บกน.ธนฯ	135	155	147
รวม	377	405	447
ผลต่างคดี		+28	+42
ร้อยละ		+7.43	+10.37
ผลต่างคดี(บก.น.ธนฯ)		+20	-8
ร้อยละ		+14.81	-5.16



## 2. สถิติคดีอาญาที่เกิดขึ้นในเขตพื้นที่ สน. คลิ่งชัน

## 2.1 สถิติคดีอาญาที่เกิดขึ้นในเขตพื้นที่ สน. คลิ่งชัน โดยรวม

สถิติคดีอาญาที่เกิดขึ้นในเขตพื้นที่ สน. คลิ่งชัน ระหว่าง พ.ศ. 2536 , พ.ศ. 2537 และ พ.ศ. 2538 เป็นดังนี้(ตารางที่ 4.9)

ตารางที่ 4.9 แสดงสถิติคดีของ สน. คลิ่งชัน

ประเภทคดี	พ.ศ. 2536	พ.ศ. 2537	พ.ศ. 2538
ความผิดที่มีโทษทางอาญา	1,281	1,616	1,707
ความผิดตามพระราชบัญญัติ จราจรทางบก	1,534	1,740	1,583
รวม	2,815	3,356	3,290
ผลต่างความผิดที่มีโทษ ทางอาญา		+335	+91
ร้อยละ		+26.15	+5.63

ที่มา : สน. คลิ่งชัน

จากสถิติข้างต้น จะเห็นว่าสถิติคดีอาญาของ สน.ตลิ่งชัน มีการเพิ่มขึ้นโดยตลอด โดย พ.ศ.2537 เพิ่มขึ้นจาก พ.ศ.2536 ร้อยละ 26.15 และ พ.ศ.2538 สถิติคดีอาญาเพิ่มขึ้นจาก พ.ศ.2537 ร้อยละ 5.63 ซึ่งข้อมูลดังกล่าวน่าจะชี้ได้ว่าสถิติคดีอาญาที่เพิ่มขึ้น น่าจะมีความเกี่ยวข้องกับอัตราการเติบโตของพื้นที่ศึกษา

## 2.2 สถิติคดีอาญาที่ศึกษาในเขตพื้นที่ สน.ตลิ่งชัน

สถิติคดีอาญาที่ศึกษาที่เกิดในเขตพื้นที่ สน.ตลิ่งชัน ระหว่าง พ.ศ. 2536, พ.ศ.2537 และ พ.ศ.2538 จำแนกตามประเภทความผิดที่ศึกษา เป็นดังนี้ (ตารางที่ 4.10)

ตารางที่ 4.10 แสดงสถิติคดีอาญาที่ศึกษาในเขตพื้นที่ สน.ตลิ่งชัน

คดี	ลักทรัพย์	วิ่งราวทรัพย์	ชิงทรัพย์	ปล้นทรัพย์
พ.ศ.				
2536	194	7	19	4
2537	215	10	23	4
2538	299	8	27	5
รวม	708	25	69	13

ตารางที่ 4.10 (ต่อ)

คดี	หลักทรัพย์รถจักรยานยนต์	หลักทรัพย์รถยนต์	ข่มขืนฯ
พ.ศ.			
2536	51	10	5
2537	47	11	7
2538	59	12	8
รวม	157	33	20

ที่มา: สน. คลังชั้น

หากพิจารณาจากสถิติคดีอาญาที่ศึกษาในเขตพื้นที่ สน.คลังชั้น พบว่า  
แนวโน้มการ เพิ่ม-ลด ของแต่ละประเภท คดี เป็นดังนี้(ตารางที่ 4.11)

ตารางที่ 4.11 แสดงอัตราการเปลี่ยนแปลงของสถิติคดีอาญาที่เกิดขึ้นใน สน.ตลิ่งชัน

แต่ละประเภท

คดี	ลักทรัพย์	วิ่งราวทรัพย์	ชิงทรัพย์	ปล้นทรัพย์
ผลต่างคดี พ.ศ. 2537 และ พ.ศ. 2536	+26	+3	+4	0
ร้อยละ	+13.40	+42.86	+21.05	0
ผลต่างคดี พ.ศ. 2538 และ พ.ศ. 2537	+84	-2	+4	+1
ร้อยละ	+39.07	-20.00	+17.39	+25.00

ที่มา : สน.ตลิ่งชัน

## ตารางที่ 4.11 (ต่อ)

คดี	หลักทรัพย์รจกรยานยนต์	หลักทรัพย์รถยนต์	ขมขืนฯ
ผลต่างคดี พ.ศ.2537 และ พ.ศ.2536	-4	+1	+2
ร้อยละ	-7.84	+10.00	+40.00
ผลต่างคดี พ.ศ.2538 และ พ.ศ.2537	+12	+1	+1
ร้อยละ	+25.53	+9.09	+14.29

ที่มา : ส.น.คลังชั้น

สถิติการเกิดคดี จำแนกตามสถานที่เกิดเหตุ

เพื่อความสะดวกในการแปลข้อมูลทางสถิติให้สัมพันธ์กับการใช้ที่ดินปัจจุบันในส่วนของ  
ของการศึกษาสถิติคดีจำแนกตามสถานที่เกิดเหตุนี้ ผู้วิจัยขอแบ่งสถานที่เกิดเหตุเป็นจุด  
เกิดเหตุซึ่งแบบรายงานแผนประทุษกรรม กรมตำรวจซึ่งได้กำหนดจุดเกิดเหตุเป็น 36 จุด  
ปรากฏรายละเอียดของแต่ละจุดดังนี้

- เกษสถาน	- ร้านค้า	- ศูนย์การค้า	- โรงงาน
- ตลาด	- ลานจอดรถ	- ธนาคาร	- ตู้เอทีเอ็ม
- ร้านเสริมสวย	- ห้องอาหาร	- สถานบริการ	- โรงแรม
- สำนักงานธุรกิจ	- สถานพยาบาล	- สถานศึกษา	- สถานที่ราชการ
- ถนน/ตรอก/ซอย	- สะพานลอยคนข้าม	- ตู้โทรศัพท์	- ป้ายรถประจำทาง
- สวน/ไร่/นา	- ป่า	- ที่รกร้างว่างเปล่า	- สถานีรถไฟ
- ท่าเรือ	- บนรถไฟ	- รถยนต์ประจำทาง	- รถยนต์ส่วนบุคคล
- โกดัง	- ร้านเพชร/ทอง	- โรงมหรสพ	- ศาสนสถาน
- สวนสาธารณะ	- สถานีขนส่ง	- รถยนต์รับจ้าง	- อื่นๆ

หลังจากการจำแนกสถานที่เกิดเหตุเป็นจุดเกิดเหตุแล้ว ผู้วิจัยขอนำสถิติการ  
เกิดคดีซึ่งทาง สน.ตลิ่งชัน ได้รวบรวมไว้มาจำแนกตามจุดเกิดเหตุ ได้รายละเอียด  
แต่ละคดี ดังนี้



## 1. ความผิดปกติฐานลักทรัพย์

จากสถิติคดีความผิดปกติฐานลักทรัพย์ที่เกิดขึ้นในพื้นที่ สน.ตลิ่งชัน พ.ศ.2536  
เกิดขึ้น 194 คดี พ.ศ.2537 เกิดขึ้น 215 คดี และ พ.ศ.2538 เกิดขึ้นทั้งสิ้น 229 คดี  
จำแนกสถิติคดี ตามจุดเกิดเหตุได้ดังนี้(ตารางที่ 4.12)

ตารางที่ 4.12 แสดงสถิติความผิดปกติฐานลักทรัพย์ที่เกิดขึ้นในพื้นที่ สน.ตลิ่งชัน

จำแนกตามจุดเกิดเหตุ

จุดเกิดเหตุ	พ.ศ. 2536	พ.ศ. 2537	พ.ศ. 2538	ร้อยละ (ตามจุดเกิดเหตุ)
เคหสถาน	143(73.71%)	148(68.84%)	163(71.18%)	(71.16%)
สำนักงานธุรกิจ	2(1.03%)	7(3.26%)	7(3.06%)	(2.51%)
ถนน/ตรอก/ซอย	14(7.22%)	19(8.84%)	17(7.42%)	(7.84%)
ร้านค้า	8(4.12%)	10(4.65%)	11(4.80%)	(4.54%)
ลานจอดรถ	1(0.51%)	1(0.46%)	2(0.87%)	(0.63%)
ห้องอาหาร	2(1.03%)	3(1.39%)	3(1.31%)	(1.25%)
ศูนย์การค้า	-	-	1(0.44%)	(0.16%)
สถานบริการ	-	1(0.46%)	1(0.44%)	(0.31%)
รถยนต์ประจำทาง	-	1(0.46%)	2(0.87%)	(0.47%)
รถยนต์ส่วนบุคคล	2(1.03%)	1(0.46%)	1(0.44%)	(0.63%)
โรงงาน	-	-	1(0.44%)	(0.16%)
สถานที่ราชการ	2(1.03%)	3(1.39%)	3(1.31%)	(1.25%)



## ตารางที่ 4.12 (ต่อ)

จุดเกิดเหตุ	พ.ศ. 2536	พ.ศ. 2537	พ.ศ. 2538	ร้อยละ (ตามจุดเกิดเหตุ)
ศาสนสถาน	2(1.03%)	3(1.39)	3(1.31%)	(1.25%)
สถานีขนส่ง	16(8.25%)	14(6.51%)	11(4.80%)	(6.43%)
อื่นๆ	2(1.03%)	4(1.86%)	3(1.31%)	(1.41%)
รวม(คดี)	194(100%)	215(100%)	229(100%)	(100%)

## ที่มา : สน. ตลิ่งชัน

จากสถิติคดีลักทรัพย์ที่เกิดขึ้นในเขตพื้นที่ สน. ตลิ่งชัน ระหว่าง พ.ศ. 2536-พ.ศ. 2538 เมื่อนำมาคำนวณด้วยสถิติร้อยละ สามารถเรียงลำดับความถี่ของจุดเกิดเหตุที่เกิดขึ้นเรียงลำดับจากมาก ไปน้อยสามอันดับแรก ได้ดังนี้

- 1.1 เกษสถาน มีสถิติคดีเกิดขึ้นร้อยละ 71.16 ของคดีลักทรัพย์ที่เกิดขึ้นทั้งหมด
- 1.2 ถนน/ตรอก/ซอย มีสถิติคดีเกิดขึ้นร้อยละ 7.84 ของคดีลักทรัพย์ที่เกิดขึ้นทั้งหมด



1.3 สถานีขนส่งมีสถิติอุบัติเหตุขึ้นร้อยละ 6.43 ของสถิติการรั่วที่เกิ  
เกิดขึ้น  
ทั้งหมด

จากข้อมูลข้างต้นพิจารณาได้ว่าสถิติการรั่วส่วนใหญ่มักเกิดกับสภาพแวดล้อม  
กายภาพซึ่งเป็นพื้นที่ปฐมภูมิ(เคหสถาน) ถึงร้อยละ 71.16 ส่วนพื้นที่สาธารณะและพื้นที่  
ทุติยภูมิ ซึ่งในที่นี้ได้แก่ ถนน/ตรอก/ซอย และสถานีขนส่ง แม้จะมีความถี่เป็นอันดับที่สอง  
และสามก็ตาม แต่พิจารณาค่าสถิติจะเห็นได้ว่ามีค่าน้อยมาก จึงสรุปได้ว่า สถิติการรั่วทั่วไป  
มีความสัมพันธ์กับสภาพแวดล้อมทางกายภาพแบบที่เป็นพื้นที่ปฐมภูมิ

## 2. ความผิดปกติฐานวิ่งราวทรัพย์

จากสถิติความผิดปกติฐานวิ่งราวทรัพย์ที่เกิดขึ้นในพื้นที่ สน.ตลิ่งชัน พ.ศ. 2536 เกิดขึ้น 7 คดี พ.ศ.2537 เกิดขึ้น 10 คดี และ พ.ศ.2538 เกิดขึ้นทั้งสิ้น 8 คดี จำแนกสถิติคดี ตามจุดเกิดเหตุได้ดังนี้(ตารางที่ 4.13)

ตารางที่ 4.13 แสดงสถิติความผิดปกติฐานวิ่งราวทรัพย์ที่เกิดขึ้นในพื้นที่ สน.ตลิ่งชัน

จำแนกตามจุดเกิดเหตุ

จุดเกิดเหตุ	พ.ศ. 2536	พ.ศ. 2537	พ.ศ. 2538	ร้อยละ
				(ตามจุดเกิดเหตุ)
เคหสถาน	-	1(10.00%)	2(25.00%)	(12.00%)
สำนักงานธุรกิจ	-	-	2(25.00%)	(8.00%)
ถนน/ตรอก/ซอย	4(57.14%)	5(50.00%)	2(25.00%)	(44.00%)
ห้องอาหาร	-	-	1(12.5%)	(4.00%)
ตลาด	2(14.29%)	2(20.00%)	1(12.5%)	(20.00%)
สถานีขนส่ง	2(28.57%)	2(20.00%)	-	(16.00%)
รวม(คดี)	7(100%)	10(100%)	8(100%)	(100%)

ที่มา : สน.ตลิ่งชัน

จากสถิติคดีวิ่งราวทรัพย์ ที่เกิดขึ้นในเขตพื้นที่ สน.คลังชั้น ระหว่าง พ.ศ. 2536-พ.ศ.2538 เมื่อนำมาคำนวณด้วยสถิติร้อยละ สามารถเรียงลำดับความถี่ของจุดเกิดเหตุที่เกิดขึ้นเรียงลำดับจากมาก ไปน้อยสามอันดับแรก ได้ดังนี้

- 1.1 ถนน/ตรอก/ซอย มีสถิติคดีเกิดขึ้นร้อยละ 44.00 ของคดีวิ่งราวทรัพย์ที่เกิดขึ้นทั้งหมด
- 1.2 ตลาด มีสถิติคดีเกิดขึ้นร้อยละ 20.00 ของคดีวิ่งราวทรัพย์ที่เกิดขึ้นทั้งหมด
- 1.3 สถานีขนส่งมีสถิติคดีเกิดขึ้นร้อยละ 16.00 ของคดีลักทรัพย์ที่เกิดขึ้นทั้งหมด

จากข้อมูลข้างต้น พิจารณาได้ว่า คดีวิ่งราวทรัพย์ทรัพย์ส่วนใหญ่มักเกิดกับสภาพแวดล้อมภายนอกอาคารซึ่งเป็นพื้นที่ทุติยภูมิ ซึ่งเป็นพื้นที่เชื่อมต่อระหว่างพื้นที่ปฐมภูมิ และพื้นที่ทุติยภูมิ ซึ่งมีคนสัญจรไปมาได้โดยอิสระ ได้แก่ ถนน/ตรอก/ซอย อันดับสองและอันดับสาม คดีประเภทนี้เกิดในพื้นที่สาธารณะ ได้แก่ตลาด สถานีขนส่งตามลำดับซึ่งทั้งตลาด และสถานีขนส่งนี้ ผู้เข้ามาใช้พื้นที่ล้วนแล้วแต่มีวัตถุประสงค์ใดวัตถุประสงค์หนึ่งเพียงอย่างเดียว และเมื่อบรรลุมติวัตถุประสงค์แล้วก็จะไปจากพื้นที่โดยไม่มีความรู้สึกร่วมของความเป็นเจ้าของพื้นที่แต่อย่างใด

### 3. ความผิดฐานชิงทรัพย์

จากสถิติคดีความผิดฐานชิงทรัพย์ที่เกิดขึ้นในพื้นที่ สน.คลังชั้น พ.ศ.2536 เกิดขึ้น 19 คดี พ.ศ.2537 เกิดขึ้น 23 คดี และ พ.ศ.2538 เกิดขึ้นทั้งสิ้น 27 คดี จำแนกสถิติคดี ตามจุดเกิดเหตุได้ดังนี้(ตารางที่ 4.14)

ตารางที่ 4.14 แสดงสถิติความผิดปกติฐานชิงทรัพย์ที่เกิดขึ้นในพื้นที่ สน. คลิ่งชัน

จำแนกตามจุดเกิดเหตุ

จุดเกิดเหตุ	พ.ศ. 2536	พ.ศ. 2537	พ.ศ. 2538	ร้อยละ
				(ตามจุดเกิดเหตุ)
เคหสถาน	1(5.26%)	2(8.69%)	1(3.70%)	(5.80%)
ถนน/ตรอก/ซอย	11(57.89%)	16(69.56%)	17(62.96%)	(63.79%)
รถยนต์ประจำทาง	1(5.26%)	-	2(7.41%)	(4.35%)
รถยนต์รับจ้าง	2(10.53%)	1(4.35%)	3(11.11%)	(8.70%)
สถานที่ราชการ	-	1(4.35%)	-	(1.45%)
ศาสนสถาน	-	1(4.35%)	-	(1.45%)
สถานีขนส่ง	4(21.05%)	2(8.69%)	2(7.41%)	(11.59%)
ธนาคาร	-	-	1(3.70%)	(1.45%)
รวม(คดี)	19(100%)	23(100%)	27(100%)	(100%)

ที่มา: สน. คลิ่งชัน

จากสถิติคดีชิงทรัพย์ที่เกิดขึ้นในเขตพื้นที่ สน. คลิ่งชัน ระหว่าง พ.ศ. 2536 - พ.ศ. 2538 เมื่อนำมาคำนวณด้วยสถิติร้อยละ สามารถเรียงลำดับความถี่ของจุดเกิดเหตุที่เกิดขึ้นเรียงลำดับจากมาก ไปน้อยสามอันดับแรก ได้ดังนี้

- 1.1 ถนน/ตรอก/ซอย มีสถิติคดีเกิดขึ้นร้อยละ 63.79 ของคดีชิงทรัพย์  
ที่เกิดขึ้นทั้งหมด
- 1.2 สถานีขนส่งมีสถิติคดีเกิดขึ้นร้อยละ 11.59 ของคดีชิงทรัพย์ที่เกิดขึ้น  
ทั้งหมด
- 1.3 รถยนต์รับจ้าง มีสถิติคดีเกิดขึ้นร้อยละ 8.70 ของคดีชิงทรัพย์ ที่  
เกิดขึ้นทั้งหมด

จากข้อมูลข้างต้น พิจารณาได้ว่าคดีชิงทรัพย์ส่วนใหญ่ มักเกิดกับสภาพแวดล้อมทางกายภาพซึ่งคล้ายคลึงกับคดีวิ่งราวทรัพย์ โดยคดีส่วนใหญ่เกิดในพื้นที่ทุติยภูมิ ได้แก่ ถนน/ตรอก/ซอย อันดับสองและอันดับสามคดีประเภทนี้เกิดในพื้นที่สาธารณะ ได้แก่ สถานีขนส่ง และรถยนต์รับจ้าง ตามลำดับ ซึ่งทั้งสถานีขนส่งและรถยนต์รับจ้างนี้ผู้เข้ามาใช้พื้นที่ล้วนแล้วแต่มีวัตถุประสงค์ใดวัตถุประสงค์หนึ่งเพียงอย่างเดียว และเมื่อบรรลุวัตถุประสงค์แล้วก็จะไปจากพื้นที่ โดยไม่มีความรู้สึกร่วมของความเป็นเจ้าของพื้นที่แต่อย่างใด

#### 4. ความผิดฐานปล้นทรัพย์

จากสถิติความผิดฐานปล้นทรัพย์ที่เกิดขึ้นในพื้นที่ สน. คลิ่งชัน พ.ศ. 2536 เกิดขึ้น 4 คดี พ.ศ. 2537 เกิดขึ้น 3 คดี และ พ.ศ. 2538 เกิดขึ้นทั้งสิ้น 229 คดี จำแนกสถิติคดี ตามจุดเกิดเหตุได้ดังนี้(ตารางที่ 4.15)

ตารางที่ 4.15 แสดงสถิติความผิดปกติของปล้นทรัพย์ที่เกิดขึ้นในพื้นที่ สน. คลิ่งชัน

จำแนกตามจุดเกิดเหตุ

จุดเกิดเหตุ	พ.ศ. 2536	พ.ศ. 2537	พ.ศ. 2538	ร้อยละ
				(ตามจุดเกิดเหตุ)
ถนน/ตรอก/ซอย	2 (50.00%)	3 (75.00%)	3 (60.00%)	(61.54%)
ร้านค้า	1 (25.00%)	1 (25.00%)	-	(15.38%)
สถานบริการ	1 (25.00%)	-	1 (20.00%)	(15.38%)
รถยนต์ประจำทาง	-	-	1 (20.00%)	(7.69%)
รวม(คดี)	4 (100%)	4 (100%)	5 (100%)	(100%)

ที่มา : สน. คลิ่งชัน

จากสถิติคดีปล้นทรัพย์ที่เกิดขึ้นในเขตพื้นที่ สน. คลิ่งชัน ระหว่าง พ.ศ. 2536-พ.ศ. 2538 เมื่อนำมาคำนวณด้วยสถิติร้อยละ สามารถเรียงลำดับความถี่ของจุดเกิดเหตุที่เกิดขึ้นเรียงลำดับจากมาก ไปน้อยสามอันดับแรก (อันดับที่สองและอันดับที่สาม มีความถี่เท่ากัน) ได้ดังนี้



- 1.1 ถนน/ตรอก/ซอย มีสถิติคดีเกิดขึ้นร้อยละ 63.79 ของคดีปล้นทรัพย์  
ที่เกิดขึ้นทั้งหมด
- 1.2 ร้านค้า มีสถิติคดีเกิดขึ้นร้อยละ 15.38 ของคดีปล้นทรัพย์ที่เกิดขึ้น  
ทั้งหมด
- 1.3 สถานบริการ มีสถิติคดีเกิดขึ้นร้อยละ 15.38 ของคดีปล้นทรัพย์ ที่  
เกิดขึ้นทั้งหมด

จากข้อมูลข้างต้น พิจารณาได้ว่าคดีปล้นทรัพย์ส่วนใหญ่มักเกิดกับ สภาพ  
แวดล้อมทางกายภาพที่เป็นพื้นที่ทุติยภูมิ ในที่นี้ได้แก่ ถนน/ตรอก/ซอย เกิดคดีปล้นทรัพย์  
ถึงร้อยละ 63.79 ของสถิติคดีปล้นทรัพย์ที่เกิดขึ้นทั้งหมด ในอันดับรองลงมา ได้แก่ ร้านค้า  
และสถานบริการ ซึ่งมีสถิติการเกิดเท่ากัน อย่างไรก็ตาม อย่างไรก็ดี เป็นที่น่าสังเกตว่า แม้ร้านค้า  
และสถานบริการ ควรจำแนกเป็นพื้นที่กึ่งสาธารณะ คือ สภาพพื้นที่จะมีลักษณะแปรเปลี่ยน  
ตามเวลาการ เปิด-ปิด ของร้านค้า และสถานบริการ ซึ่งหากอยู่ระหว่างการเปิดบริการก็  
เป็นพื้นที่สาธารณะ แต่หากปิดบริการแล้ว ถือเป็นพื้นที่ปฐมภูมิ

#### 5. ความผิดฐานลักทรัพย์รถจักรยานยนต์

จากสถิติคดีความผิดฐานลักทรัพย์รถจักรยานยนต์ที่เกิดขึ้น ในพื้นที่ สน.  
ตลิ่งชัน พ.ศ.2536 เกิดขึ้น 51 คดี พ.ศ.2537 เกิดขึ้น 47 คดี และ พ.ศ.2538  
เกิดขึ้นทั้งสิ้น 59 คดี จำแนกสถิติคดี ตามจุดเกิดเหตุได้ดังนี้(ตารางที่ 4.16)

ตารางที่ 4.16 แสดงสถิติความผิดปกติฐานหลักทรัพย์จดทะเบียน

ที่เกิดขึ้นในพื้นที่ สน.ตลิ่งชัน จำแนกตามจุดเกิดเหตุ

จุดเกิดเหตุ	พ.ศ.2536	พ.ศ.2537	พ.ศ.2538	ร้อยละ
				(ตามจุดเกิดเหตุ)
เคหสถาน	7(13.72%)	8(64.02%)	11(18.64%)	(16.56%)
สำนักงานธุรกิจ	2(3.92%)	1(2.13%)	4(6.78%)	(4.46%)
ถนน/ตรอก/ซอย	33(64.71%)	28(59.57%)	30(50.84%)	(57.96%)
ร้านค้า	1(1.96%)	2(4.25%)	2(3.39%)	(3.18%)
ตลาด	2(3.92%)	2(2.25%)	1(1.69%)	(3.18%)
ลานจอดรถ	4(7.84%)	4(8.51%)	5(8.47%)	(8.28%)
ห้องอาหาร	-	-	1(1.69%)	(0.64%)
สถานศึกษา	-	-	1(1.69%)	(0.64%)
ศาสนสถาน	-	1(2.13%)	2(3.39%)	(1.91%)
สถานีขนส่ง	2(3.92%)	1(2.13%)	1(1.69%)	(2.55%)
อื่นๆ	-	-	1(1.69%)	(0.64%)
รวม(คดี)	51(100%)	47(100%)	59(100%)	(100%)

ที่มา : สน.ตลิ่งชัน

จากสถิติคดีลักทรัพย์รถจักรยานยนต์ที่เกิดขึ้นในเขตพื้นที่ สน. คลองตัน  
ระหว่าง พ.ศ.2536-พ.ศ.2538 เมื่อนำมาคำนวณด้วยสถิติร้อยละ สามารถเรียงลำดับ  
ความถี่ ของจุดเกิดเหตุที่เกิดขึ้นเรียงลำดับจากมาก ไปน้อยสามอันดับแรก ได้ดังนี้

- 1.1 ถนน/ตรอก/ซอย มีสถิติคดีเกิดขึ้นร้อยละ 57.96 ของคดีลักทรัพย์  
รถจักรยานยนต์ที่เกิดขึ้นทั้งหมด
- 1.2 เคหสถาน มีสถิติคดีเกิดขึ้นร้อยละ 16.56 ของคดีลักทรัพย์  
รถจักรยานยนต์ที่เกิดขึ้นทั้งหมด
- 1.3 ลานจอดรถ มีสถิติคดีเกิดขึ้นร้อยละ 8.28 ของคดีลักทรัพย์รถ  
จักรยานยนต์ที่เกิดขึ้นทั้งหมด

จากข้อมูลข้างต้น พิจารณาได้ว่าคดีลักทรัพย์รถจักรยานยนต์ ล้วนแต่เกิดกับ  
สภาพแวดล้อมกายภาพที่เป็นพื้นที่ทุติยภูมิ ในที่นี้ได้แก่ ถนน/ตรอก/ซอย เกิดคดีลักทรัพย์  
รถจักรยานยนต์ถึงร้อยละ 57.96 ของสถิติคดีลักทรัพย์รถจักรยานยนต์ที่เกิดขึ้นทั้งหมด  
ในอันดับรองลงมาได้แก่ เคหสถาน จากการสัมภาษณ์เจ้าหน้าที่ตำรวจที่เกี่ยวข้อง ทราบว่า  
ลักษณะของเคหสถานที่เกิดคดีลักทรัพย์รถจักรยานยนต์ส่วนใหญ่จะเกิดในเคหสถานที่มีลักษณะ  
การใช้พื้นที่ร่วมกัน เช่น เป็นหอพัก หรือเป็นบ้านพักซึ่งไม่มีรั้วกันแสดงอาณาเขตบริเวณบ้าน  
ซึ่งพิจารณาได้เป็นพื้นที่ทุติยภูมิด้วยเช่นกัน สำหรับลานจอดรถนั้น แม้จะมีสถิติการเกิดคดี  
ลักทรัพย์รถจักรยานยนต์เป็นอันดับที่สามก็ตาม แต่ปรากฏว่ามีค่าสถิติอยู่ในระดับที่ค่อนข้างต่ำ  
เมื่อเปรียบเทียบกับ ถนน/ตรอก/ซอย หรือเคหสถาน ทั้งนี้ น่าจะมีสาเหตุจากเมื่อเจ้าของ  
รถจักรยานยนต์ นำพาหะเข้ามาจอดในลานจอดรถ โดยทั่วไปมักมีความระมัดระวังในการ  
ถือครองมากเป็นพิเศษ เนื่องจากได้รับข่าวสารจากแหล่งต่างๆ ว่าจอดพาหะไว้ตามลาน  
จอดรถจะมีโอกาสที่พาหะจะถูกลักออกได้โดยง่ายจึงทำให้มีความระมัดระวัง ในการป้องกัน  
ทรัพย์สินของตนมากเป็นพิเศษ

### 6. ความผิดปกติฐานลักทรัพย์รถยนต์

จากสถิติคดีความผิดปกติฐานลักทรัพย์รถยนต์ที่เกิดขึ้นในพื้นที่ สน.ตลิ่งชัน พ.ศ. 2536 เกิดขึ้น 10 คดี พ.ศ.2537 เกิดขึ้น 11 คดี และ พ.ศ.2538 เกิดขึ้นทั้งสิ้น 12 คดี จำแนกสถิติคดี ตามจุดเกิดเหตุได้ดังนี้(ตารางที่ 4.17)

ตารางที่ 4.17 แสดงสถิติความผิดปกติฐานลักทรัพย์รถยนต์  
ที่เกิดขึ้นในพื้นที่ สน.ตลิ่งชัน จำแนกตามจุดเกิดเหตุ

จุดเกิดเหตุ	พ.ศ.2536	พ.ศ.2537	พ.ศ.2538	ร้อยละ (ตามจุดเกิดเหตุ)
เคหาสถาน	-	1(9.09%)	1(8.33%)	(6.06%)
ถนน/ตรอก/ซอย	8(80.00%)	10(90.91%)	10(83.33%)	(84.85%)
ลานจอดรถ	2(20.00%)	-	1(8.33%)	(9.09%)
รวม(คดี)	10(100%)	11(100%)	12(100%)	(100%)

ที่มา: สน.ตลิ่งชัน

จากสถิติคดีลักทรัพย์รถยนต์ที่เกิดขึ้นในเขตพื้นที่ สน.ตลิ่งชัน ระหว่าง พ.ศ.2536-พ.ศ.2538 เมื่อนำมาคำนวณด้วยสถิติร้อยละ สามารถเรียงลำดับความถี่ของ จุดเกิดเหตุที่เกิดขึ้นเรียงลำดับจากมาก ไปน้อยสามอันดับแรก ได้ดังนี้

- 1.1 ถนน/ตรอก/ซอย มีสถิติคดีเกิดขึ้นร้อยละ 84.85 ของคดีลักทรัพย์  
รยยนต์ที่เกิดขึ้นทั้งหมด
- 1.2 ลานจอดรถมีสถิติคดีเกิดขึ้นร้อยละ 9.09 ของคดีลักทรัพย์รยยนต์ที่  
เกิดขึ้นทั้งหมด
- 1.3 เคหสถาน มีสถิติคดีเกิดขึ้นร้อยละ 6.06 ของคดีลักทรัพย์รยยนต์ที่  
เกิดขึ้นทั้งหมด

จากข้อมูลข้างต้น พิจารณาได้ว่า คดีลักทรัพย์รยยนต์ส่วนแต่เกิด  
ในสภาพแวดล้อมกายภาพที่เป็นพื้นที่ทุติยภูมิในลักษณะคล้ายกับคดีลักทรัพย์รยยนต์  
ซึ่งในที่นี้ ได้แก่ ถนน/ตรอก/ซอย เกิดคดีลักทรัพย์รยยนต์สูงถึงร้อยละ 84.85 ของสถิติคดี  
ลักทรัพย์รยยนต์ที่เกิดขึ้นทั้งหมด ในอันดับรองลงมาได้แก่ ลานจอดรถและเคหสถาน แต่มีค่า  
ทางสถิติที่น้อยมาก

#### 7. ความผิดฐานข่มขืนกระทำชำเรา

จากสถิติคดีความผิดฐานข่มขืนกระทำชำเรา ที่เกิดขึ้นในพื้นที่ สน.ตลิ่งชัน  
พ.ศ.2536 เกิดขึ้น 5 คดี พ.ศ.2537 เกิดขึ้น 7 คดี และ พ.ศ.2538 เกิดขึ้นทั้งสิ้น  
8 คดี จำแนกสถิติคดี ตามจุดเกิดเหตุได้ดังนี้(ตารางที่ 4.18)

ตารางที่ 4.18 แสดงสถิติความผิดปกติของขมิ้นกระทำชาเรา

ที่เกิดขึ้นในพื้นที่ สน.คลังชัน จำแนกตามจุดเกิดเหตุ

จุดเกิดเหตุ	พ.ศ. 2536	พ.ศ. 2537	พ.ศ. 2538	ร้อยละ
				(ตามจุดเกิดเหตุ)
เคหสถาน	4 (80.00%)	5 (71.43%)	5 (62.50%)	(70.00%)
รถประจำทาง	-	-	1 (12.50%)	(5.00%)
สวน/ไร่/นา	1 (20.00%)	1 (14.29%)	2 (25.00%)	(20.00%)
อื่นๆ	-	1 (14.29%)	-	(5.00%)
รวม(คดี)	5 (100%)	7 (100%)	8 (100%)	(100%)

ที่มา: สน.คลังชัน

จากสถิติคดีขมิ้นกระทำชาเราที่เกิดขึ้นในเขตพื้นที่ สน.คลังชัน ระหว่าง พ.ศ. 2536-พ.ศ. 2538 เมื่อนำมาคำนวณด้วยสถิติร้อยละ สามารถเรียงลำดับความถี่ของ จุดเกิดเหตุที่เกิดขึ้นเรียงลำดับจากมาก ไปน้อยสามอันดับแรก ได้ดังนี้

- 1.1 เคหสถาน มีสถิติคดีเกิดขึ้นร้อยละ 70.00 ของคดีขมิ้นกระทำชาเราที่เกิดขึ้นทั้งหมด

1.2 สวน/ไร่/นา มีสถิติคดีเกิดขึ้นร้อยละ 20.00 ของคดีข่มขืนกระทำ  
ชำเราที่เกิดขึ้นทั้งหมด

1.3 รถประจำทาง มีสถิติคดีเกิดขึ้นร้อยละ 5.00 ของคดีข่มขืนกระทำ  
ชำเราที่เกิดขึ้นทั้งหมด

จากข้อมูลข้างต้น พบว่าสถิติคดีข่มขืนกระทำชำเราในเขตพื้นที่ สน.  
ตลิ่งชัน ส่วนใหญ่เกิดในที่ปฐมภูมิ(เคหสถาน)และอันดับสองได้แก่พื้นที่ทุติยภูมิ สวน/ไร่/นา  
ซึ่งสภาพแวดล้อมทางกายภาพทั้งสองนี้ ต่างก็มีลักษณะเด่น คือเป็นพื้นที่ซึ่งค่อนข้างปลอดภัย  
จากสายตาผู้อื่นที่จะพบเห็นการกระทำความผิด เนื่องจากความผิดลักษณะนี้ต้องมีการกระทำ  
กับเหยื่อ ซึ่งต้องใช้เวลาและมีวิธีการกระทำความผิดในลักษณะเฉพาะซึ่งหากผู้อื่นพบเห็น ก็  
จะทราบว่ามีการกระทำความผิดได้ในทันที ดังนั้น อาชญากรที่คิดกระทำความผิดในลักษณะนี้  
ต้องเลือกสถานที่ซึ่งค่อนข้างเป็นที่ปลอดภัยจากสายตาผู้อื่นโดยไม่คำนึงว่าจะต้องเป็นเรือสวน  
ไร่ นา หรือที่ว่างเปล่า ตามสามัญสำนึกของคนทั่วไปแต่อย่างใด

จากข้อมูลต่างๆ พิจารณาแล้วพอจะจำแนกสภาพแวดล้อมทางกายภาพที่สัมพันธ์กับ  
การเกิดอาชญากรรมแต่ละประเภทได้เป็น 2 ประเภทใหญ่ๆ คือ

- สภาพแวดล้อมทางกายภาพ ที่เป็นพื้นที่ทุติยภูมิคดีที่เกิดขึ้นบ่อยและมีความ  
สัมพันธ์กับพื้นที่ประเภทนี้ ได้แก่ คดีวิ่งราวทรัพย์ ชิงทรัพย์ ปล้นทรัพย์  
ลักทรัพย์รถจักรยานยนต์ และลักทรัพย์รถยนต์ โดยพื้นที่ที่เกิดเหตุบ่อยที่สุด  
ได้แก่ ถนน/ตรอก/ซอย
- สภาพแวดล้อมทางกายภาพที่เป็นที่ปฐมภูมิ(ที่ส่วนบุคคล)คดีที่เกิดขึ้นบ่อยและมี  
ความสัมพันธ์กับพื้นที่ประเภทนี้ ได้แก่ คดีลักทรัพย์ทั่วไป และคดีข่มขืนกระทำ  
ชำเรา



ความสัมพันธ์ระหว่างสถิติการเกิดคดีกับสถานที่เกิดเหตุ

จากสถิติข้อมูลการเกิดคดีประเภทต่างๆ จำแนกตามจุดเกิดเหตุ ผู้วิจัยจะนำมาวิเคราะห์หาความสัมพันธ์ระหว่างสถิติเกิดเหตุคดีอาญากับสถานที่เกิดเหตุ ซึ่งได้จำแนกไว้เป็น 5 ส่วน ในการศึกษาผู้ศึกษาจะทำการแยกวิเคราะห์เป็นข้อมูลแต่ละปี ดังนี้

1. สถิติหลักทรัพย์ทั่วไป

การเกิดคดีหลักทรัพย์ในพื้นที่ศึกษาแต่ละส่วน ปรากฏการเกิดสถิติคดีดังนี้

(ตารางที่ 4.19)

ตารางที่ 4.19 แสดงสถิติการเกิดคดีหลักทรัพย์ในพื้นที่ศึกษาแต่ละส่วน

พื้นที่ศึกษา	พ.ศ. 2536	พ.ศ. 2537	พ.ศ. 2538	ร้อยละ
ส่วน A	49(25.26%)	45(20.93%)	47(20.52%)	(22.10%)
ส่วน B	41(21.13%)	52(24.19%)	49(21.40%)	(22.26%)
ส่วน C	35(18.04%)	39(18.14%)	45(19.65%)	(18.65%)
ส่วน D	52(26.80%)	55(25.58%)	56(24.45%)	(25.55%)
ส่วน E	17(8.76%)	24(11.16%)	32(13.97%)	(11.44%)
รวม(คดี)	194(100%)	215(100%)	229(100%)	(100%)

ที่มา : สน. ตลิ่งชัน

จากสถิติการเกิดคดีลักทรัพย์ในพื้นที่ศึกษาแต่ละส่วน พบว่า การลักทรัพย์มีการกระจายตัวในพื้นที่ส่วน A,B และส่วน D ซึ่งผลสอดคล้องกับสถิติการเกิดคดีลักทรัพย์จำแนกตามจุดเกิดเหตุ โดยคดีส่วนใหญ่เกิดขึ้นในพื้นที่ซึ่งมีอาคารบ้านเรือนตั้งอยู่เป็นจำนวนมาก โดยมีอัตราการเกิดคดีค่อนข้างคงที่

## 2. คดีวิ่งราวทรัพย์

การเกิดคดีวิ่งราวทรัพย์ในพื้นที่ศึกษาแต่ละส่วน ปรากฏสถิติการเกิดคดีดังนี้ (ตารางที่ 4.20)

ตารางที่ 4.20 แสดงสถิติการเกิดคดีวิ่งราวทรัพย์ในพื้นที่ศึกษาแต่ละส่วน

พื้นที่ศึกษา	พ.ศ.2536	พ.ศ.2537	พ.ศ.2538	ร้อยละ
ส่วน A	4(57.14%)	4(40.00%)	3(37.50%)	(44.00%)
ส่วน B	1(14.29%)	2(20.00%)	1(12.50%)	(16.00%)
ส่วน C	1(14.29%)	1(10.00%)	2(25.00%)	(16.00%)
ส่วน D	-	1(10.00%)	-	(4.00%)
ส่วน E	1(14.29%)	2(20.00%)	2(25.00%)	(20.00%)
รวม(คดี)	7(100%)	10(100%)	8(100%)	(100%)

ที่มา : สน. ตลิ่งชัน

จากสถิติการเกิดคดีวิ่งราวทรัพย์ ในพื้นที่ศึกษาแต่ละส่วน พบว่าการวิ่งราวทรัพย์มีการกระจายตัวในพื้นที่ส่วน A ซึ่งเป็นพื้นที่ซึ่งมีการใช้ที่ดินแบบอาคารที่พักอาศัยหนาแน่นมาก และมีพื้นที่บางส่วนมีการใช้ที่ดินแบบพาณิชย์กรรมและมีสถานีขนส่งสายใต้ตั้งอยู่ รวมทั้งมีถนนหลายสายกระจายตัวอยู่ในพื้นที่ซึ่งทำให้สามารถเข้าถึงพื้นที่ต่างๆได้โดยสะดวก ในขณะที่เดียวกันก็เป็นช่องทางหลบหนีของคนร้ายได้โดยสะดวกด้วยเช่นกันสำหรับพื้นที่ส่วน E มีการใช้ที่ดินแบบที่พักอาศัยหนาแน่นน้อย และมีชุมชนที่พักอาศัยในลักษณะบ้านจัดสรร เริ่มเข้ามาตั้งอยู่ในพื้นที่ ปรากฏว่ามีอัตราการเพิ่มของสถิติคดีวิ่งราวทรัพย์สูงขึ้น แต่เนื่องจากสถิติคดีที่เกิดขึ้นมีน้อย คือมีสถิติคดีเกิดขึ้นสูงสุดเพียง 10 คดี ทำให้การวิเคราะห์ความสัมพันธ์ระหว่างสถิติการเกิดคดีกับสถานที่เกิดเหตุมีความคลาดเคลื่อนได้

## 3. คดีชิงทรัพย์

การเกิดคดีชิงทรัพย์ในพื้นที่ศึกษาแต่ละส่วน ปรากฏสถิติการเกิดคดีดังนี้

(ตารางที่ 4.21)

ตารางที่ 4.21 แสดงสถิติการเกิดคดีชิงทรัพย์ในพื้นที่ศึกษาแต่ละส่วน

พื้นที่ศึกษา	พ.ศ.2536	พ.ศ.2537	พ.ศ.2538	ร้อยละ
ส่วน A	5 (26.32%)	6 (26.09%)	7 (25.93%)	(26.09%)
ส่วน B	6 (31.58%)	7 (30.43%)	7 (25.93%)	(28.98%)
ส่วน C	5 (26.32%)	7 (30.43%)	8 (29.63%)	(28.98%)
ส่วน D	2 (10.53%)	3 (13.04%)	3 (11.11%)	(11.59%)
ส่วน E	1 (5.26%)	-	2 (7.41%)	(4.35%)
รวม(คดี)	19(100%)	23(100%)	27(100%)	(100%)

ที่มา : ส.น.ตลิ่งชัน

จากสถิติคดีที่เกิดขึ้นพบว่าคดีชิงทรัพย์ที่เกิดขึ้น กระจายตัวอยู่ในพื้นที่ส่วน A, B และส่วน C ซึ่งเป็นส่วนพื้นที่ที่อยู่อาศัยหนาแน่นปานกลาง และมีพื้นที่พาณิชย์กรรมบางส่วน และมีถนนทั้งสายหลัก สายรอง พาดผ่านพื้นที่โดยตลอด สอดคล้องกับผลการวิเคราะห์คดีชิงทรัพย์ ที่คดีส่วนใหญ่เกิดขึ้นบริเวณพื้นที่สาธารณะ อันได้แก่ ถนน/ตรอก/ซอย สถานีขนส่ง และบริเวณที่รถรับจ้างแล่นผ่านในส่วนของถนนสายรองในพื้นที่ซึ่งเอื้อต่อการเกิดคดีชิงทรัพย์ โดยอัตราการเกิดของคดีในแง่ของปริมาณ และคุณภาพค่อนข้างคงที่

## 4. คดีปล้นทรัพย์

การเกิดคดีปล้นทรัพย์ในพื้นที่ศึกษาแต่ละส่วน ปรากฏสถิติการเกิดคดีดังนี้  
(ตารางที่ 4.22)

ตารางที่ 4.22 แสดงสถิติการเกิดคดีปล้นทรัพย์ในพื้นที่ศึกษาแต่ละส่วน

พื้นที่ศึกษา	พ.ศ.2536	พ.ศ.2537	พ.ศ.2538	ร้อยละ
ส่วน A	3(75.00%)	3(75.00%)	3(60.00%)	(69.23%)
ส่วน B	1(25.00%)	1(25.00%)	1(20.00%)	(23.08%)
ส่วน C	-	-	1(20.00%)	(7.69%)
ส่วน D	-	-	-	-
ส่วน E	-	-	-	-
รวม(คดี)	4(100%)	4(100%)	5(100%)	(100%)

ที่มา: สน. ตลิ่งชัน

จากสถิติคดีที่เกิดขึ้นพบว่าคดีปล้นทรัพย์ที่เกิดขึ้น กระจุกตัวอยู่ในพื้นที่ส่วน A ถึงร้อยละ 69.23 ซึ่งเป็นพื้นที่ซึ่งมี ถนน/ตรอก/ซอย รวมถึงร้านค้าและสถานบริการตั้งอยู่ในพื้นที่ซึ่งพื้นที่ส่วนนี้มีการใช้ที่ดินเป็นย่านพาณิชย์กรรมมากกว่าพื้นที่ศึกษาส่วนอื่นๆโดยมีอัตราการเกิดคดีค่อนข้างคงที่ในเชิงปริมาณ แต่เชิงคุณภาพมีแนวโน้มลดลงในปี พ.ศ.2538 สำหรับพื้นที่ส่วน B เป็นส่วนที่มีสถิติการเกิดคดีปล้นทรัพย์เป็นอันดับที่สอง ทั้งนี้เนื่องจากพื้นที่ส่วนนี้มีการใช้ที่ดินค่อนข้างคล้ายคลึงกับพื้นที่ส่วน A

## 5. คติลักษณ์พรัยรจกรยานยนต์

การเกิดคติลักษณ์พรัยรจกรยานยนต์ในพื้นที่ศึกษาปรากฏสถิติการเกิดคติดังนี้

(ตารางที่ 4.23)

ตารางที่ 4.23 แสดงสถิติการเกิดคติลักษณ์พรัยรจกรยานยนต์ในพื้นที่ศึกษาแต่ละส่วน

พื้นที่ศึกษา	พ.ศ.2536	พ.ศ.2537	พ.ศ.2538	ร้อยละ
ส่วน A	18(35.29%)	17(36.17%)	23(38.98%)	(36.94%)
ส่วน B	15(29.41%)	16(34.04%)	19(32.20%)	(31.85%)
ส่วน C	3(5.88%)	3(6.38%)	5(8.47%)	(7.01%)
ส่วน D	13(25.49%)	9(19.15%)	9(15.25%)	(19.74%)
ส่วน E	2(3.92%)	2(4.25%)	3(5.08%)	(4.46%)
รวม(คติ)	51(100%)	47(100%)	59(100%)	(100%)

ที่มา: สน. ตลิ่งชัน

จากสถิติคติที่เกิดขึ้นพบว่าคติลักษณ์พรัยรจกรยานยนต์ที่เกิดขึ้น กระจุกตัวอยู่ในพื้นที่ส่วน A และส่วน B ถึงร้อยละ 36.94 และ 31.85 ซึ่งเป็นพื้นที่ซึ่งมี ถนน/ตรอก/ซอย รวมถึงอาคารที่พักอาศัยตั้งอยู่ในพื้นที่ ซึ่งพื้นที่ส่วนนี้มีการใช้ที่ดินเป็นย่านที่อยู่อาศัยหนาแน่นมากและปานกลางและมีการใช้ที่ดินแบบพาณิชย์กรรมบางส่วน ซึ่งการเดินทางไปมาในพื้นที่ทำได้โดยสะดวก แต่เนื่องจากปัญหาการจราจร ทำให้ปริมาณรถจักรยานยนต์ ซึ่ง



ต้องเข้ามาใช้พื้นที่สองส่วนนี้จึงมีจำนวนมาก ทำให้มีโอกาสที่จะถูกลักไปได้มากกว่าพื้นที่ซึ่งมีจำนวนรถจักรยานยนต์ในพื้นที่น้อยโดยทั้งสองพื้นที่มีอัตราการเกิดคดีลักทรัพย์รถจักรยานยนต์ค่อนข้างคงที่ในเชิงคุณภาพสำหรับพื้นที่ส่วน C และ E มีอัตราการเกิดคดีประเภทนี้น้อยมาก เนื่องจากเป็นพื้นที่อยู่อาศัยซึ่งอยู่ไกล และการขนส่งมวลชนยังไม่สะดวก ผู้ที่พักอาศัยในพื้นที่สองส่วนนี้มักใช้รถยนต์นั่งส่วนตัว ซึ่งสะดวกในการเดินทางไปยังพื้นที่ต่างๆ มากกว่ารถจักรยานยนต์

#### 6. คดีลักทรัพย์รถยนต์

การเกิดคดีลักทรัพย์รถยนต์ในพื้นที่ศึกษาแต่ละส่วน ปรากฏสถิติการเกิดคดี ดังนี้(ตารางที่ 4.24)

ตารางที่ 4.24 แสดงสถิติการเกิดคดีลักทรัพย์รถยนต์ในพื้นที่ศึกษาแต่ละส่วน

พื้นที่ศึกษา	พ.ศ.2536	พ.ศ.2537	พ.ศ.2538	ร้อยละ
ส่วน A	5(50.00%)	5(45.45%)	4(33.33%)	(42.42%)
ส่วน B	2(20.00%)	2(18.18%)	3(25.00%)	(21.21%)
ส่วน C	1(10.00%)	1(9.09%)	2(25.00%)	(12.12%)
ส่วน D	2(20.00%)	2(18.18%)	2(25.00%)	(18.18%)
ส่วน E	-	1(9.09%)	1(8.33%)	(6.06%)
รวม(คดี)	10(100%)	11(100%)	12(100%)	(100%)

ที่มา: ส.น. คดีถึงชั้น



จากสถิติคดีที่เกิดขึ้นพบว่าคดีลักทรัพย์รถยนต์ที่เกิดขึ้น กระจุกตัวอยู่ในพื้นที่ ส่วน A ซึ่งเป็นพื้นที่ที่อยู่อาศัยหนาแน่นปานกลาง และเป็นแบบพาณิชยกรรมในบางส่วน และเป็นพื้นที่ซึ่งมี ถนน/ตรอก/ซอย รวมถึงอาคารที่พักอาศัยตั้งอยู่ในพื้นที่เป็นจำนวนมากซึ่งการ ลักทรัพย์รถยนต์นั้นต้องกระทำกับรถที่จอดทิ้งไว้ โดยเข้าถึงตัวรถ และใช้เวลาในการ โจรกรรมเพื่อให้รถออกไปจากพื้นที่นั้นได้ ซึ่งต้องอาศัยถนนเป็นทางในการนำรถออกจาก พื้นที่ ซึ่งพื้นที่ส่วน B และ D ซึ่งมีสถิติคดีนี้เป็นอันดับสองและสามนั้นต่างก็มีความสะดวก ในการเดินทางในพื้นที่โดยรถยนต์ แต่แนวโน้มแล้วคดีลักทรัพย์รถยนต์มีอัตราการ เพิ่มขึ้น ในพื้นที่ส่วน D ซึ่งเป็นพื้นที่ที่มีการเพิ่มของอาคารที่พักอาศัยเป็นจำนวนมาก แต่กลับลดลง ในพื้นที่ส่วน A

## 7. คติขมขื่นกระทำซ้ำเรา

การเกิดคติขมขื่นกระทำซ้ำเราในพื้นที่ศึกษาแต่ละส่วน ปรากฏสถิติการเกิด  
คติดังนี้(ตารางที่ 4.25)

ตารางที่ 4.25 แสดงสถิติการเกิดคติขมขื่นกระทำซ้ำเราในพื้นที่ศึกษาแต่ละส่วน

พื้นที่ศึกษา	พ.ศ.2536	พ.ศ.2537	พ.ศ.2538	ร้อยละ
ส่วน A	1(20.00%)	2(28.57%)	2(25.00%)	(25.00%)
ส่วน B	2(40.00%)	2(28.57%)	3(37.50%)	(35.00%)
ส่วน C	2(40.00%)	2(28.57%)	2(25.00%)	(30.00%)
ส่วน D	-	1(14.29%)	1(12.50%)	(10.00%)
ส่วน E	-	-	-	-
รวม(คติ)	5(100%)	7(100%)	8(100%)	(100%)

ที่มา: สน.คลังชั้น

จากสถิติคติที่เกิดขึ้นพบว่าคติขมขื่นกระทำซ้ำเราที่เกิดขึ้น กระจุกตัวอยู่ใน  
พื้นที่ส่วน B และ C เป็นพื้นที่ที่อยู่อาศัยหนาแน่นปานกลาง และเป็นแบบพหุวัฒนธรรมใน  
บางส่วน รวมทั้งมีพื้นที่สีเขียวประเภทสวน/ไร่/นา อยู่ในพื้นที่เป็นจำนวนมาก สอดคล้อง  
กับสถิติที่จุดเกิดเหตุคตินี้มักเกิดที่เคหสถาน และสวน/ไร่/นา แต่ในพื้นที่ส่วน C ซึ่งมีการใช้  
ที่ดินเพื่อเกษตรกรรมมากกว่าส่วน B สถิติการเกิดคติขมขื่นกระทำซ้ำเราลดลงทุกปีในขณะที่

พื้นที่ส่วน B และส่วน A ซึ่งเป็นพื้นที่ซึ่งมีชุมชนหนาแน่นกว่า มีอัตราการเกิดคดีในเชิงปริมาณค่อนข้างคงที่ น่าจะเป็นการแสดงให้เห็นว่าแนวโน้มการเกิดคดีประเภทนี้ของเขต สน.ตลิ่งชัน เคลื่อนเข้าสู่การเกิดการกระทำความผิดในเขตเมือง ซึ่งมีเคสสถานตั้งอยู่เป็นจำนวนมากเพิ่มขึ้น

### คดีตัวอย่าง

คดีตัวอย่างที่ผู้วิจัยจะนำเสนอเป็นกรณีศึกษาในครั้งนี้ ผู้วิจัยได้รับข้อมูลจากเจ้าหน้าที่ตำรวจในระดับรองสารวัตรปฏิบัติหน้าที่ในสายป้องกันปราบปรามและสายสืบสวนกรณีศึกษาต่างๆ นั้น ผู้วิจัยจะเน้นเฉพาะจุดหรือบริเวณพื้นที่ซึ่งเกิดเหตุขึ้นบ่อย และมีลักษณะเฉพาะ ซึ่งเจ้าหน้าที่ตำรวจผู้ปฏิบัติงาน ได้รับการถ่ายทอดทั้งจากนายตำรวจรุ่นพี่ และจากประสบการณ์ของเจ้าหน้าที่ตำรวจผู้ให้ข้อมูลเอง จากนั้นผู้วิจัยจึงได้ทำการศึกษาพื้นที่แต่ละส่วน ซึ่งพบข้อจำกัดในบางกรณี ดังนี้

1. ประเภทของคดีบางประเภทซึ่งไม่สามารถเข้าสู่พื้นที่ศึกษาได้ เนื่องจากไม่ได้รับอนุญาตจากผู้เสียหาย เช่น คดีข่มขืนกระทำชำเรา ส่วนใหญ่เกิดในพื้นที่ปทุมภูมิ ซึ่งได้แก่เคสสถาน ผู้วิจัยได้ทำการติดต่อกับผู้เสียหาย พบว่าผู้เสียหายไม่ให้ความร่วมมือ ผู้วิจัยจึงต้องศึกษาข้อมูลจากบันทึกประจำวันของ สน.ตลิ่งชัน เพื่อนำมาประกอบการวิจัย ได้เฉพาะคดี และเห็นเฉพาะสภาพแวดล้อมภายนอกที่เกิดเหตุเท่านั้น

2. คดีซึ่งยกตัวอย่างบางคดี เช่น คดีลักทรัพย์ มีสถิติซึ่งเกิดขึ้นมากเป็นจำนวนหลายร้อยคดี แต่ผู้วิจัยยกตัวอย่างเฉพาะคดีซึ่งเกิดในพื้นที่ละแวกเดียวกัน ผลการศึกษาขอมคลาดเคลื่อนไปจากความเป็นจริงได้

### คดีลักทรัพย์

#### คดีลักทรัพย์ในเคหสถาน

เหตุเกิดเวลากลางวัน ผู้เสียหายประกอบอาชีพรับจ้าง พักอาศัยอยู่ในทาวเฮ้าส์ ซึ่งซื้อไว้ ผู้เสียหายไม่เคยถูกคนร้ายลักทรัพย์มาก่อน บ้านหลังเกิดเหตุมีหลังคาที่จอดรถเป็น โลหะที่ยื่นออกมาจากตัวบ้าน จนสุดแนวรั้วบ้าน ตรงข้ามกับบ้านผู้เสียหาย เป็นที่โล่ง ถัดไป จากบ้านเป็นชอยตัน แต่มีช่องทางเดินเท้าทะลุกำแพงซึ่งกันพื้นที่ระหว่างชอยหน้าบ้าน ผู้เสียหายกับทางออกสู่นนสวนผักช่องทางนี้แต่เดิมเป็นประตูเหล็กปิดตาย ต่อมาไม่ทราบว่า ประตูหายไปได้อย่างไร แต่ผู้เสียหายไม่เคยสนใจ บ้านผู้เสียหายติดเหล็กดัดที่หน้าต่าง ทุกบาน แต่ที่ประตูบ้านไม่ได้ติดเหล็กดัดเนื่องจากเกรงว่าหากเกิดเพลิงไหม้แล้วจะหนีไม่ทัน ผู้เสียหายไม่สนิทสนมคุ้นเคยกับเพื่อนบ้าน ทราบแต่ว่าทำงานในเขตเมืองชั้นใน ต้องขับรถ ออกจากบ้านแต่เช้าและกลับมาในตอนค่ำของทุกวันเช่นเดียวกับผู้เสียหายผู้เสียหายทราบว่า ถูกลักทรัพย์เนื่องจากเมื่อกลับมาจากที่ทำงาน พบเจ้าหน้าที่ตำรวจตรวจสถานที่เกิดเหตุ บริเวณรอบๆ บ้านผู้เสียหาย ผู้เสียหายทราบจากเจ้าหน้าที่ตำรวจว่าบ้านข้างๆ ผู้เสียหาย ถูกจี้ด จึงเอะใจรีบเข้าไปสำรวจบ้าน พบว่าประตูซึ่งเป็นสายยูถูกจี้ดหัก มีร่องรอยผู้บุกรุก และถูกรื้อคันทรัพย์สิน สำรวจพบว่าทรัพย์สินที่ถูกลักไปประกอบด้วยสร้อยข้อมือทองคำ และ เงินสดจำนวนหนึ่ง

#### คดีลักทรัพย์ในเคหสถานในเวลากลางคืน

เหตุเกิดในเวลากลางคืน ผู้เสียหายเป็นหญิงประกอบอาชีพรับราชการครู สามี ประกอบอาชีพพนักงานขาย ต้องออกเดินทางไปต่างจังหวัดบ่อยจะกลับบ้านทุกๆ สองอาทิตย์ ห้องนอนผู้เสียหายอยู่ชั้นสองของบ้าน คืนเกิดเหตุผู้เสียหายเข้านอนเวลาประมาณ 23.00 น. ได้ปิดไฟ และล็อกประตูบ้านเรียบร้อยทุกบาน ผู้เสียหายรู้สึกตัวเวลาประมาณ 03.00

น. เนื่องจากได้ยินเสียงดังกุกกัก อยู่ที่ชั้นล่างของบ้าน ผู้เสียหายตั้งใจนั่งฟังเสียงอยู่นาน จนแน่ใจว่ามีคนร้ายอยู่ในบ้านอย่างแน่นอนแต่ไม่กล้าลงไปดู เนื่องจากเกรงว่าจะถูกทำร้าย จึงได้ยกโทรศัพท์ขึ้นเพื่อจะโทรแจ้งเจ้าหน้าที่ตำรวจ แต่ปรากฏว่าโทรศัพท์ถูกตัดสาย และผู้เสียหายไม่มีโทรศัพท์มือถือ จึงได้แต่นั่งคอยจนสว่างแน่ใจว่าคนร้ายออกจากบ้านไปแล้ว ลงมาสำรวจทรัพย์สินปรากฏว่าเครื่องเล่นวิทยุเทป กล้องถ่ายรูป ซึ่งวางไว้ในตู้โชว์ชั้นล่าง ถูกขโมยไป อาหารในตู้เย็นถูกรื้อค้น และคนร้ายได้รับประทานอาหารในตู้เย็น รวมทั้งได้ถ่ายอุจจาระไว้ที่สวนหน้าบ้านคาดว่าเป็นความเคล็ดของคนร้ายในการประกอบกรรมสิทธิ์

### ข้อพิจารณา

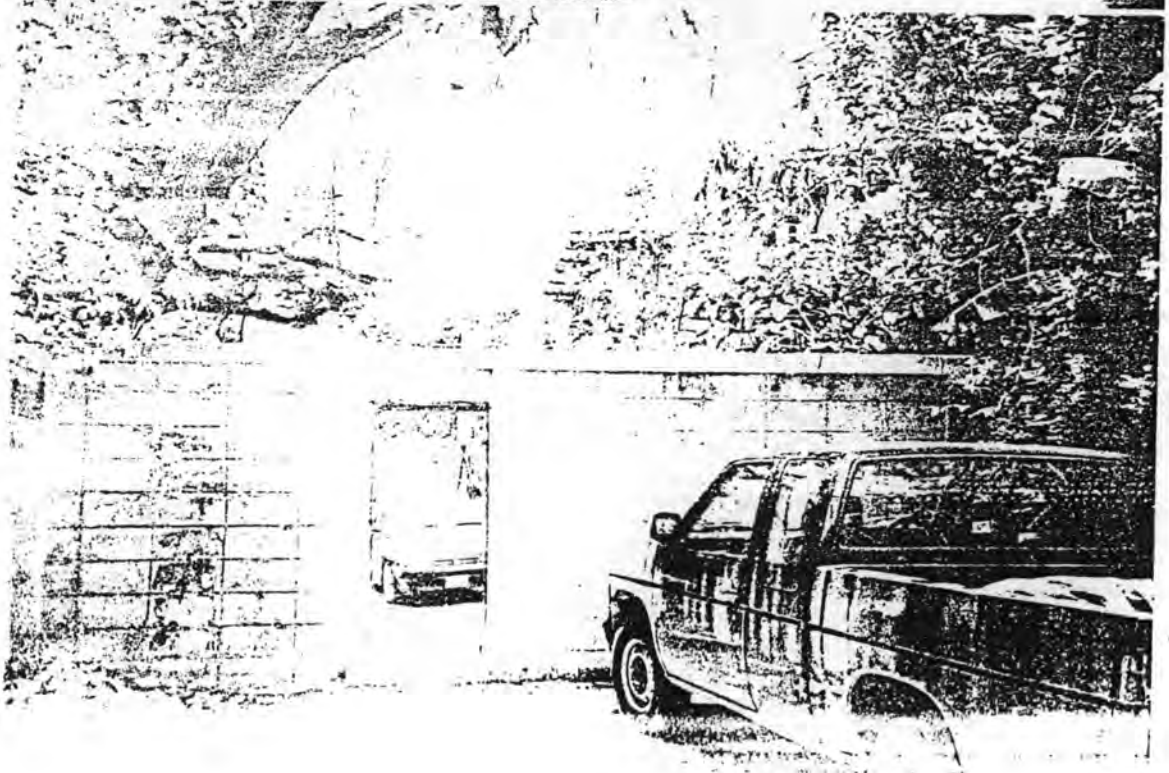
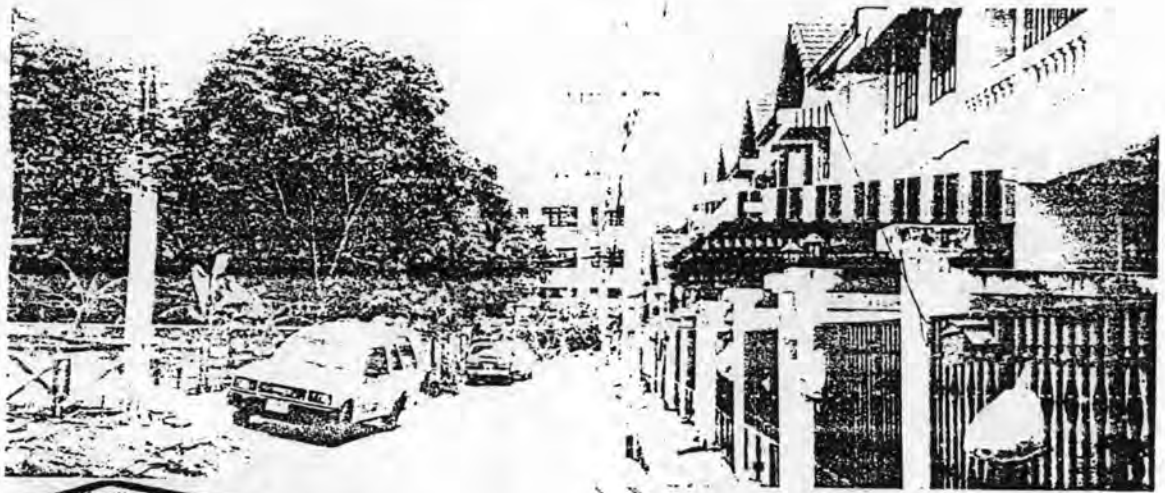
ที่เกิดเหตุทั้งสามจุด อยู่ในซอยเดียวกัน แต่ละบ้านมีเพียงเหล็กตัดเป็นอุปสรรคในการป้องกันการโจรกรรมเท่านั้น รวมทั้งในซอยดังกล่าวเป็นซอยตัน มีทางเข้าทางรถยนต์ได้ทางเดียว แต่สามารถเดินเท้าทะลุซอยไปยังถนนในชุมชนได้ ข้างทางบางช่วงไม่มีผู้ดูแลปล่อยให้รถวิ่ง สามารถใช้เป็นที่พักอาศัยของคนร้ายได้รวมทั้งมีรั้วบ้านซึ่งเป็นอิฐก่อที่บคนภายนอกหากเดินผ่านและไม่สังเกตจะไม่พบว่าภายในบ้านนั้นมีคนอยู่ในบ้านหรือไม่สำหรับที่เกิดเหตุลักทรัพย์ในเวลากลางคืนนั้น ผังตรงข้ามกับบ้านเป็นร้านอาหารปลูกเป็นเพิงอยู่ และมีเก้าอี้สำหรับลูกค้านั่ง ทำให้สามารถตรวจตรา สังเกตดูทางในการเข้าโจรกรรมทรัพย์สินภายในบ้านได้ง่าย

### แนวทางการป้องกัน

1. ปิดประตูรั้ว บริเวณกำแพงซึ่งสามารถทะลุระหว่างซอยไปยังถนนในชุมชน เพื่อเป็นการปิดช่องทางสำหรับการเข้าสู่พื้นที่ เนื่องจากผู้ที่เข้าสู่พื้นที่ต้องเป็นผู้ซึ่งอยู่ในชุมชนนี้เท่านั้น จึงจะมีความจำเป็นที่ต้องอาศัยซอยตันเข้าสู่พื้นที่ ดังนั้น หากมีคนภายนอกเข้าสู่พื้นที่ก็ย่อมเป็นการผิดสังเกต และถูกจับตามองจากผู้คนภายในชุมชน



รูปที่ 4.1 แสดงสถานที่เกิดเหตุคดีลักทรัพย์



2. ควรกำจัดพื้นที่อับรอบๆ บริเวณที่พักอาศัย ในที่นี้ได้แก่ข้างทางซึ่งยังไม่มีสิ่งปลูกสร้าง ควรช่วยกันกำจัดหญ้าเสมอๆ อย่างน้อย ควรกำจัดในส่วนที่ล้ำเข้ามาในพื้นที่ถนน ขอบ ซึ่งอาจใช้เป็นที่ซ่อนตัวของคนร้าย หรือเป็นสถานที่ซึ่งคนร้ายใช้ในการ สังเกตกิจกรรมซึ่งเป่าหมายกระทำอยู่ประจำได้

3. บริเวณในที่พักอาศัยไม่ควรทำรั้วที่สูงเกินไป หรือปลูกไม้ประเภทเกาะกับรั้วเป็นพุ่ม เช่น เฟื่องฟ้า เนื่องจากหากคนร้ายเข้ามาในบริเวณบ้านแล้วจะสามารถใช้ กำแพง หรือสมทุ่มพุ่มไม้ในบริเวณบ้านเป็นที่ซ่อนตัวได้

### คดีวิงราวทรัพย์

#### คดีที่ 1

เหตุเกิดเวลาประมาณ 06.15 น. ของปลายเดือนพฤศจิกายน ผู้เสียหายเป็นหญิง ที่พักอาศัยอยู่ในหมู่บ้านกัญญาติง บริเวณใกล้กับรอยต่อระหว่างถนนพุทธมณฑลสาย 3 วันเวลาเกิดเหตุได้เดินเท้าออกมาจากหมู่บ้าน เมื่อมาถึงบริเวณใต้สะพานลอยริมถนนบรมราชชนนี ซึ่งเป็นจุดซึ่งผู้เสียหายนัดเพื่อนให้ขับรถมารับเพื่อไปทำงานด้วยกันในย่านเตาปูน ระหว่างที่ยืนรอปรากฏว่ารู้สึกว่ามีคนจ้องอยู่ จึงชำเลืองดูพบว่าคนร้ายเป็นชายอายุประมาณ 25 ปี รูปร่างหอมสูงไม่น่าไว้ใจจึงได้ตั้งกระเป๋าสะพายมาไว้บริเวณด้านหน้าลำตัวและกอดไว้ ระหว่างที่ยืนรอเพื่อนอยู่นั้นคนร้ายได้เดินเข้ามาทางด้านหลังและใช้มือกระชากสร้อยคอหนัก 1 บาท พร้อมพระเลี่ยมทองของผู้เสียหายไป และคนร้ายวิ่งขึ้นสะพานลอยไปยังฝั่งตรงข้ามซึ่งมีเพื่อนติดเครื่องรถจักรยานยนต์คอยอยู่แล้ว และได้แล่นหลบหนีตามเส้นทางถนนบรมราชชนนีเข้า ผู้เสียหายร้องตะโกนให้คนช่วยแต่ไม่มีใครช่วยติดตาม จึงได้มาแจ้งความต่อเจ้าหน้าที่ตำรวจ

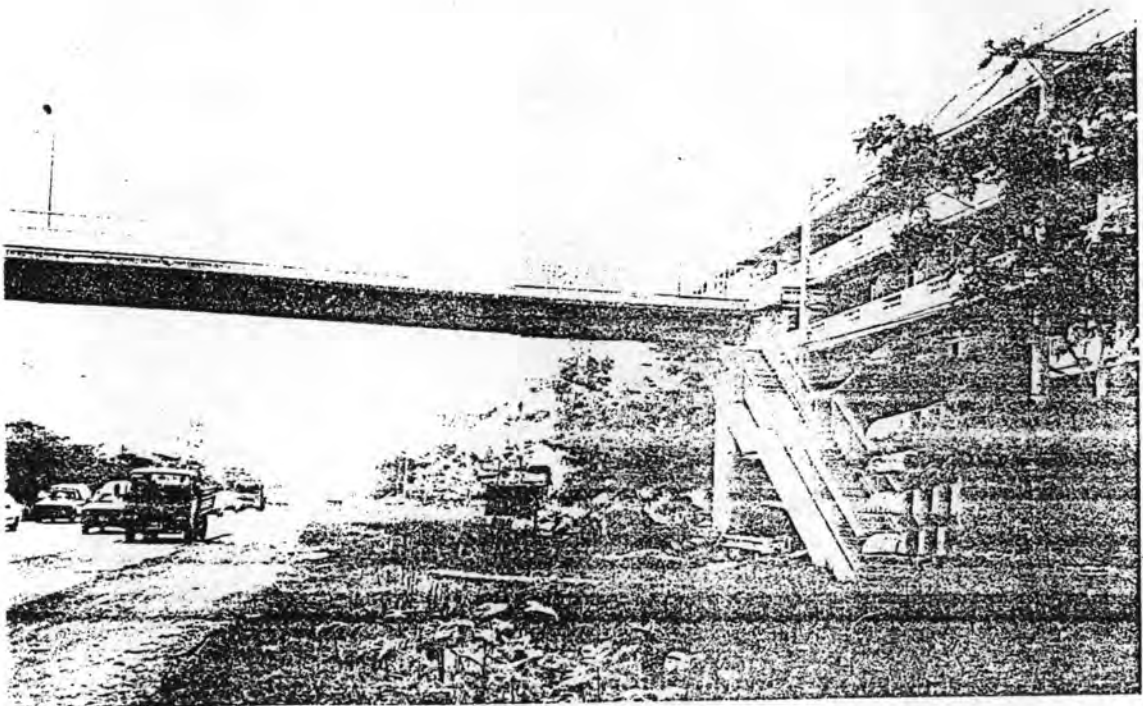
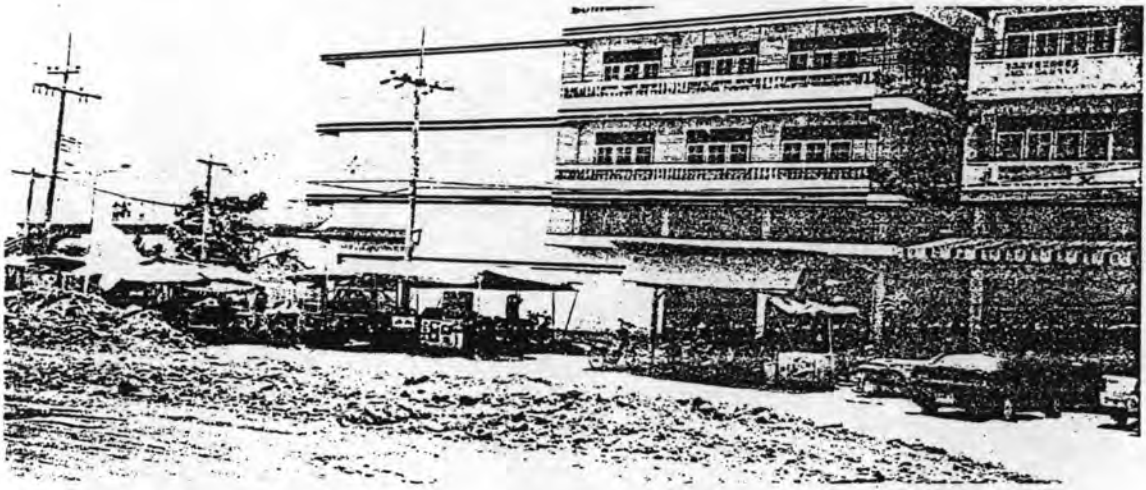
## คดีที่ 2

เหตุเกิดในช่วงเวลาประมาณ 18.00 น. ผู้เสียหายเป็นหญิงได้เดินทางกลับมาจากที่ทำงาน ได้ซื้ออาหารถุงจากในเมืองเพื่อนำไปรับประทานที่บ้านพักซึ่งอยู่ภายในหมู่บ้านจัดสรรซึ่งอยู่ในย่านถนนพุทธมณฑลสาย 3 ห่างจากปากซอยประมาณ 600 เมตร ตามปกติผู้เสียหายจะนั่งรถจักรยานยนต์จากปากซอยเข้าหมู่บ้านทุกวัน แต่ช่วงเวลาดังกล่าว รถจักรยานยนต์รับจ้างออกไปรับผู้โดยสารทั้งหมด ผู้เสียหายยืนรออยู่รู้สึกว่ามีคนเดินเข้ามาทางด้านหลัง จึงหันไปดู พบคนร้ายรูปร่างผอม ได้กระชากกระเป๋าสะพายของผู้เสียหาย ผู้เสียหายยื้อแย่งกับคนร้ายพร้อมร้องให้คนช่วย ระหว่างนั้นคนเริ่มสังเกตเห็นเหตุการณ์ คนร้ายตกใจปล่อยกระเป๋าและวิ่งหนีขึ้นรถจักรยานยนต์ซึ่งมีพรรคพวกติดเครื่องคอยอยู่ แล่นหลบหนีไปตามถนนบรมราชชนนีขาออก

## ข้อพิจารณา

ที่เกิดเหตุทั้งสองเหตุการณ์อยู่ในบริเวณเดียวกัน เหตุเกิดในเวลาเช้าและเป็น ซึ่งเป็นเวลาซึ่งที่เกิดเหตุมีแสงสว่างน้อยเนื่องจากเป็นเวลาเช้ามืด และหัวค่ำ กรณีศึกษาทั้งสองกรณีนี้ แสงสว่างนับว่าเป็นปัจจัยสำคัญที่นำมาซึ่งเกี่ยวข้องกับการเกิดคดี เนื่องจากพื้นที่ศึกษา ไม่มีแหล่งให้แสงสว่างใด นอกจากแสงไฟจากหน้าร้านค้าซึ่งอยู่ในตึกแถว ซึ่งให้ความสว่างได้ไม่มากนัก รวมทั้งสถานที่ดังกล่าวค่อนข้างเปลี่ยว ผู้คนที่สัญจรไปมาล้วนแต่ต้องการผ่านจุดเกิดเหตุ เพื่อวัตถุประสงค์อย่างใดอย่างหนึ่งเท่านั้น เช่น เป็นที่รอระหว่างการเดินทาง กิจกรรมต่างๆ ในจุดเกิดเหตุมีค่อนข้างน้อย ทำให้สายตาของประชาชนซึ่งจะช่วยกันสังเกตพฤติกรรมต่างๆ น้อยลงตามกิจกรรมซึ่งมีน้อยอยู่แล้ว

รูปที่ 4.2 แสดงสถานที่เกิดเหตุตึกราวทรัพย์



### แนวทางการป้องกัน

1. เพิ่มแสงสว่างในจุดเกิดเหตุโดยติดตั้งโคมไฟสาธารณะโดยเฉพาะอย่างยิ่ง หากเป็นไปได้ ควรเป็นหลอดไฟโซเดียม(ให้แสงสว่างสีเหลือง) ซึ่งให้ความรู้สึกอบอุ่นและ กระตุ้นความรู้สึกมากกว่าหลอดไฟซึ่งให้แสงสว่างสีขาวทั่วไป

2. ควรสร้างจุดรอดประจำทางให้เป็นสัดส่วนห่างจากสะพานลอย เพื่อให้ผู้ที่ ประสงค์จะใช้พื้นที่ดังกล่าว ต้องเข้ามายืนอยู่ในป้ายหยุดรถประจำทางซึ่งเป็นจุดที่สังเกต ของคนรอบข้าง รวมทั้งเป็นการป้องกันไม่ให้ออกเข้าไปยืนใต้สะพานลอย ซึ่งคนร้ายอาจ ก่อบังคับตัวอยู่ หรือหากเกิดเหตุการณ์อื่นจะมีพยานผู้รู้เห็นมากกว่าจุดที่อยู่ใต้สะพานลอย

3. เนื่องจากจุดเกิดเหตุมีคิวรถจักรยานยนต์รับจ้าง แต่อยู่ห่างจากริมถนนบรม ราชชนนีประมาณเกือบ 100 เมตร ซึ่งจากข้อมูลที่ได้รับจาก สน.ตลิ่งชัน ทราบว่าคดี วิ่งราวทรัพย์ในจุดเกิดเหตุนี้ คนร้ายต้องใช้ถนนบรมราชชนนี เป็นเส้นทางหลบหนี ดังนั้น ทาง สน.ตลิ่งชัน ควรย้ายคิวรถจักรยานยนต์ออกมาให้อยู่บริเวณใกล้สะพานลอย เพื่อเป็น สายตาของพื้นที่ คอยสังเกตลักษณะท่าทางของคนแปลกหน้า หรือผู้ซึ่งมีพิรุณซึ่งเข้ามาในพื้นที่ ดังกล่าวด้วย

#### คดีชิงทรัพย์

##### คดีที่ 1

ผู้เสียหายเป็นชาย อายุ 18 ปี อาชีพนักศึกษา เดินทางมาจากสถานศึกษาซึ่งตั้ง อยู่ย่านเทเวศน์ เลิกเรียนได้เล่นกีฬากับเพื่อนจนเย็น เมื่อเล่นกีฬาเสร็จได้เดินทางกลับ บ้านซึ่งตั้งอยู่ในพื้นที่แขวงตลิ่งชัน ได้โดยสารรถโดยสารประจำทางมาลงที่บริเวณสถานี



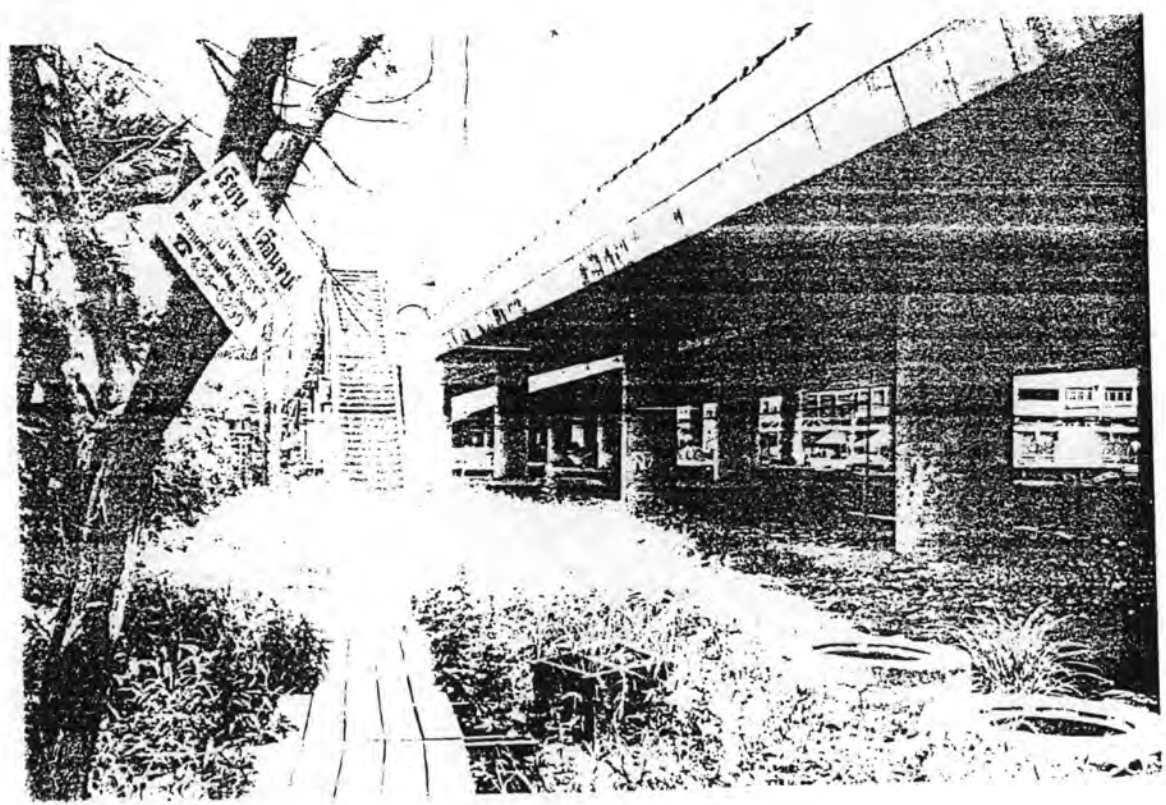
ขนส่งสายใต้ และเดินเท้าลอดสะพานรถข้ามคลองบางกอกน้อย ใต้เดินมาตามสะพานลอย คนข้าม ซึ่งคู่ขนานกับถนนสีรินทร ขณะนั้นเป็นเวลาประมาณ 19.30 น. เมื่อลงจากสะพานลอย จะมีสะพานคนเดินเป็นไม้กระดานกว้างประมาณ 2 ฟุต ผู้เสียหายเดินมาตามสะพานดังกล่าว เมื่อมาถึงบริเวณกลางสะพานมีชายวัยรุ่นสองคน อายุประมาณ 22-25 ปีเดินสวนมา ผู้เสียหายจึงหยุดเดิน และเบี่ยงตัวหลบเพื่อให้ชายทั้งสองเดินผ่านไปก่อน แต่ปรากฏว่าทั้งสองซึ่งบัดนี้ได้แสดงตัวเป็นคนร้าย ไม่ยอมเดินผ่านไป กลับถามผู้เสียหายว่ามีเงินหรือไม่ ผู้เสียหายตอบไปว่าไม่มีแต่ชายทั้งสองไม่เชื่อพูดขู่ว่าหากไม่ยอมให้ดีๆ จะทำร้าย ผู้เสียหายเกรงว่าจะถูกทำร้ายจึงหยิบเงินในกระเป๋าให้ไป 50 บาท แต่คนร้ายกลับดึงกระเป๋าเงินของผู้เสียหายซึ่งถืออยู่ในมือไป พร้อมทั้งหยิบเงินของผู้เสียหายไป 500 บาท และคืนเงิน 50 บาท ซึ่งผู้เสียหายให้โดยบอกว่าให้ไว้เป็นค่ารถกลับบ้าน ผู้เสียหายคิดว่าเสร็จเรื่องแล้วจึงรีบเดินเลี้ยวเพื่อมุ่งหน้ากลับบ้าน แต่ปรากฏว่าหนึ่งในสองคนของคนร้ายได้เรียกให้หยุด ผู้เสียหายหยุดและกำลังจะหันหลังกลับมาก็ถูกคนร้ายตีเอากระเด็นตกสะพาน จากนั้นคนร้ายก็ได้วิ่งหลบหนีขึ้นสะพานลอยมุ่งหน้าข้ามคลองบางกอกน้อยไป

## คดีที่ 2

เหตุเกิดเวลาประมาณ 15.30 น. ผู้เสียหายเป็นหญิงอายุประมาณ 20 ปี เดินเท้ามาตามเส้นทางเดียวกับคดีที่ 1 เพื่อมาทำธุระบางอย่างในบริเวณแขวงฉิมพลี เมื่อเดินจากสะพานไม้มาถึงบาทวิถีข้างสะพานลอยรถข้ามคลองบางกอกน้อย พบคนร้ายสองคนขี่รถจักรยานยนต์ซ้อนท้ายกันมาปาดหน้าผู้เสียหาย คนร้ายที่ซ้อนท้ายรถจักรยานยนต์ได้ใช้อาวุธมีดปลายแหลมขู่ผู้เสียหายให้ส่งทรัพย์สินให้ ขณะนั้นคนร้ายที่ขี่อาวุธมีดยังคงนั่งซ้อนท้ายรถจักรยานยนต์อยู่ ผู้เสียหายเกรงว่าจะถูกทำร้าย จึงได้ส่งกระเป๋าสะพายให้ไป ภายในกระเป๋ามีเงินสดประมาณ 2,000 บาท ให้คนร้ายไปทั้งกระเป๋า จากนั้น คนร้ายได้ขี่รถจักรยานยนต์หลบหนีลอดสะพานกลับรถมุ่งหน้าเข้าทางคูขนานถนนบรมราชชนนีขาออกไป



รูปที่ 4.3 แสดงสถานที่เกิดเหตุคดีชิงทรัพย์



### ข้อพิจารณา

ที่เกิดเหตุทั้งสองคดีอยู่ห่างกันเพียงประมาณ 50 เมตร เท่านั้น แม้ว่าคดีทั้งสอง จะเกิดขึ้นในเวลาที่แตกต่างกัน คือคดีหนึ่งเกิดขึ้นในเวลากลางวันและอีกคดีหนึ่งเกิดขึ้นในเวลา กลางวัน แต่ความเหมือนของทั้งสองคดี คือจุดเกิดเหตุเป็นจุดที่อับจากสายตาผู้คน เนื่องจาก เป็นช่วงกัลป์รถไถสะพาน ซึ่งข้ามคลองขนาดใหญ่ พื้นที่ไถสะพานเป็นที่โล่งไม่มีผู้ใดเข้าไป ใช้ประโยชน์ในที่ดิน ผู้คนซึ่งเดินผ่านไปมา โดยเฉพาะคนต่างถิ่นจะรู้สึกได้ถึงความไม่นา ปลอดภัยในพื้นที่นี้ นอกจากนี้ ก่อนจะถึงจุดกัลป์รถประมาณ 100 เมตร มีที่ว่างซึ่งยังไม่ได้ รับการพัฒนา ซึ่งเจ้าของพื้นที่ปล่อยให้หญ้าขึ้นรกทึบ และปล่อยให้ต้นไม้ให้ขึ้นบริเวณจุดกัลป์รถ โดยไม่มีการตัดกิ่งก้าน ทำให้จุดนี้มีสภาพไม่น่าเดินผ่าน รวมทั้งในเวลากลางวันบริเวณนี้ ไม่มีแสงไฟส่องทางแต่อย่างใด

### แนวทางการป้องกัน

1. ติดแสงไฟส่องทางไถสะพานให้สว่างในช่วงเวลากลางวัน เพื่อลดความ อับของพื้นที่ในเวลากลางวัน
2. ถางหญ้าและตัดกิ่งไม้บริเวณจุดกัลป์รถเพื่อสร้างความโปร่งโล่งทางสายตา ผู้ผ่านไปมาสามารถใช้สายตาตรวจสอบสภาพรอบๆ ตัวได้ก่อนที่จะเข้าสู่พื้นที่ ซึ่งหากมีผู้ ชุมนอยู่ หรือมีผู้มีพิรุณ แฝงตัวอยู่ในพื้นที่จะได้สามารถเตรียมตัวหรือหลีกเลี่ยงไปใช้ เส้นทาง อื่นได้
3. บริเวณก่อนจุดตัดไถสะพาน บริเวณตอม่อ มีที่โล่งพอที่จะให้คนร้าย หรือรถ จักรยานยนต์เข้าไปจอดชมรถเพื่อให้เฝ้าเดินผ่านมาได้ ดังนั้นหากเป็นไปได้ควรนำลวดตาข่าย ขนาดใหญ่ หรือลวดหนามแบบทึบเพลิง มาวางรอบๆ แนวชายสะพาน เพื่อไม่ให้มีบุคคลหนึ่ง บุคคลใดเข้าไปชมใช้พื้นที่ไถสะพาน เป็นที่สังเกตการณ์ของผู้คนที่ผ่านไปมาได้

คดีปล้นทรัพย์คดีที่ 1

ผู้เสียหายเป็นชายอายุประมาณ 35 ปี ประกอบอาชีพรับจ้าง เข้ามาเที่ยวสถานบริการคาราโอเกะกับเพื่อนๆ ในคืนวันศุกร์ หลังจากออกมาจากคาราโอเกะได้อาศัยรถเพื่อนออกมาขึ้นคอยรถแท็กซี่บริเวณริมถนนบรมราชชนนีขาเข้า ขณะนั้นเป็นเวลาประมาณ 02.30 น. ผู้เสียหายขึ้นรถแท็กซี่อยู่ประมาณ 15 นาที เห็นว่ายังไม่มียอดแท็กซี่ผ่านเข้ามา และสังเกตเห็นชาย 3 คน ขึ้นจ้องพฤติกรรมของผู้เสียหายอยู่ จึงเดินมาตามบาทวิถีมุ่งหน้าทางสะพานสมเด็จพระปิ่นเกล้า เพื่อจะเรียกรถแท็กซี่บริเวณดังกล่าว เนื่องจากเห็นว่าเป็นทางแยกสำคัญน่าจะมีรถผ่านมากกว่าจุดที่ยืนอยู่ ขณะที่เดินอยู่นั้น ชายทั้งสาม ได้เดินสวนทางเข้ามามีท่าทางมีนเมา และไม่เป็นมิตร ผู้เสียหายเริ่มเดินเลี่ยงแต่ชายทั้งสามได้เดินตรงเข้ามาหาและถามทางไปสถานีขนส่งสายใต้(แห่งใหม่) ผู้เสียหายตอบว่าให้ขึ้นสะพานลอยแล้วเดินกลับไปประมาณ 200 เมตร ก็จะถึง เมื่อผู้เสียหายบอกทางเสร็จก็เตรียมตัวจะเดินต่อ ปรากฏว่าชายทั้งสามได้เดินเข้ามาล้อมกรอບผู้เสียหายคนร้ายคนหนึ่งได้เอามือซุกไว้ในกระเป๋าเสื้อแจ็กเก็ต ทำท่าเหมือนมีอาวุธอยู่ คนร้ายอีกคนหนึ่งพูดว่าขอเงินแบ่งเอาไปใช้บ้างกำลังเดือดร้อนอยู่ และเข้ามาล้วงเงินเข้าไปจากกระเป๋าเสื้อและดึงกระเป๋าเงินจากกระเป๋ากางเกงด้านหลังของผู้เสียหายไป เมื่อได้เงินจากกระเป๋าแล้ว คนร้ายก็ช่วยกันรุมทำร้ายผู้เสียหายจนล้มลงหมดสติ เมื่อมีผู้ผ่านมาพบผู้เสียหายนอนสิ้นสติอยู่จึงได้พาผู้เสียหายส่งโรงพยาบาล และต่อมาได้แจ้งความต่อเจ้าหน้าที่ตำรวจ

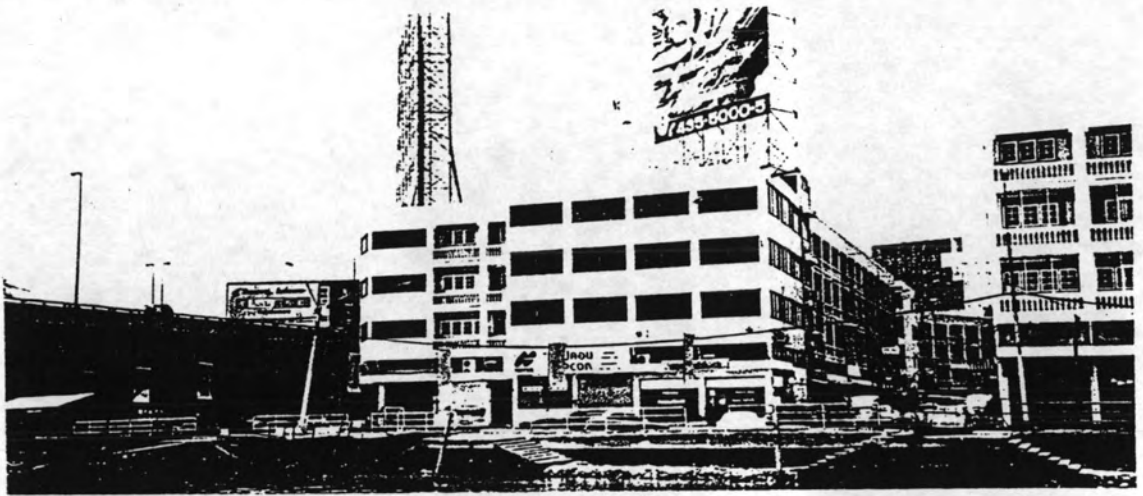
## คดีที่ 2

เหตุเกิดเวลาประมาณ 05.30 น. ของวันอาทิตย์ปลายเดือนธันวาคม ผู้เสียหาย เป็นชายอายุประมาณ 60 ปี เดินทางมาจากภาคใต้โดยรถโดยสารประจำทางปรับอากาศ มาถึงสถานีขนส่งสายใต้เวลาประมาณ 05.00 น. เห็นว่ายังเข้าอยู่ และเคยเดินทางมา กรุงเทพมหานครหลายครั้งแล้ว จำได้ว่าทางทิศตะวันตกของสถานีขนส่งสายใต้(แห่งใหม่) มีศาลลงขนาดใหญ่อยู่ จึงได้เดินเข้ามาตามทางเดินระหว่างตึกแถว เมื่อมาถึงบริเวณ ริมน้ำก็หยุดยืนพัก ปรากฏว่ามีคนร้ายสามคนเดินเข้ามาหา และถือท่อนไม้หน้าสามอยู่ในมือ พร้อมกับขยับไม้ไปมา คนร้ายคนหนึ่งพูดทำนองขู่ว่าจะทำร้ายหากไม่ส่งเงินมาให้ ผู้เสียหาย เกรงว่าหากต่อสู้จะได้รับอันตราย อีกทั้งบริเวณนี้ไม่มีผู้คนเดินผ่านมา และอาคารละแวกนั้น ยังไม่เปิดทำการจึงยอมส่งกระเป๋าเงินในกระเป๋ากางเกงให้ไป คนร้ายอีกคนต้องการ กระเป๋าใส่เอกสารซึ่งผู้เสียหายถือมาด้วย แต่ผู้เสียหายบอกว่าเป็นเอกสารสำคัญต้องใช้ใน การแสดงตัวเป็นผู้ปกครองของหลานที่มาศึกษาอยู่ที่กรุงเทพมหานคร คนร้ายคนหนึ่งกระชาก กระเป๋าไปเปิดดูเห็นเป็นเอกสารจริงจึงคืนกระเป๋าให้ และพากันกึ่งเดินกึ่งวิ่ง เลาะทำน้ำ ไปทางบริเวณที่กลับรถใต้สะพานหน้าสถานีขนส่งฯ ผู้เสียหายเกรงว่าจะได้รับอันตรายหาก ตามไป อีกทั้งเงินที่คนร้ายได้ไปเป็นจำนวนไม่มาก และเงินส่วนใหญ่อยู่ในกระเป๋าเอกสาร ซึ่งซ่อนเอาไว้ จึงได้เดินย้อนกลับเข้ามาในสถานีขนส่งฯ และไปแจ้งความต่อเจ้าหน้าที่ ตำรวจ เพื่อแจ้งความร้องทุกข์

## ข้อพิจารณา

เหตุที่เกิดขึ้นทั้งสองคดีล้วนแต่เกิดในเวลากลางคืน คนร้ายน่าจะใช้เวลาในการ สังเกตลักษณะของเหยื่อว่ามาคนเดียว และมีท่าทางจะต่อสู้ขัดขืนหรือไม่ เนื่องจากการ ปล้นทรัพย์แต่ละครั้งนั้น อาวุธที่คนร้ายใช้ ล้วนแต่เป็นอาวุธซึ่งหามาได้โดยง่าย เช่น

รูปที่ 4.4 แสดงสถานที่เกิดเหตุคิปลันทวิทย์



ท่อนไม้ หรือพูดจาข่มขู่ให้กลัว และทำร้ายร่างกายเพื่อป้องกันการติดตาม ผู้วิจัยได้ทำการศึกษาในคดีแรก พบว่า บริเวณเกาะกลางถนนบรมราชชนนี มีการก่อสร้างขนาดใหญ่ มีวัสดุอุปกรณ์ตั้งระเกะระกะ ถึงแม้ว่าสองข้างทางจะมีเสาไฟฟ้าส่องสว่างให้แก่บาทวิถี แต่กลับมีต้นไม้ขึ้นมาบังแสงไฟ ทำให้เกิดร่มเงาขนาดใหญ่บริเวณใต้ต้นไม้ และในคดีที่สอง บริเวณทำน้ำมีเพียงแสงไฟดวงเล็กๆ เพียงไม่กี่ดวงนอกจากนี้ยังมีมุมอับตามซอกตึกซึ่งทำให้คนร้ายสามารถมีเวลาพิจารณาเหยื่อได้ และจุดเกิดเหตุแม่จะห่างจากพื้นที่ซึ่งผู้คนจำนวนมากใช้สถานที่อยู่ แต่จุดบริเวณริมทำน้ำในเวลาเช้าหากมองจากสถานีขนส่งฯ จะพบว่ายากแก่การตรวจการโดยเฉพาะในฤดูหนาว ซึ่งสำคัญอาจมีหมอกปกคลุมทำให้ยากแก่การมองเห็นได้

#### แนวทางการป้องกัน

1. คดีที่ 1 เห็นควรให้มีการตัดกิ่งไม้ซึ่งแผ่มาบดบังแสงไฟส่องบาทวิถี และถนนหนทาง
2. สำหรับจุดเกิดเหตุในคดีที่ 2 บริเวณอาคารพาณิชย์เปิดทำการในช่วงเวลา ระหว่าง 08.00 น. - 17.00 น. ซึ่งนอกเหนือจากช่วงเวลาดังกล่าว หรือในช่วงวันหยุด พื้นที่จุดนี้จะมีคนผ่านไปมาน้อยมาก หากเป็นไปได้ควรจัดให้มีผู้ยามรักษาการณ์ของ เอกชน ตั้งอยู่ในพื้นที่นี้ เพื่อเป็นการเพิ่มสายตาของผู้ที่คอยสังเกตตรวจตราพื้นที่ และโอกาสในการกระทำผิดของคนร้าย



### คดีลักทรัพย์รถจักรยานยนต์

#### คดีที่ 1

ผู้เสียหายขี่รถจักรยานยนต์สภาพใหม่มาจอดที่บริเวณริมถนนในซอย เพื่อเข้าไปติดต่อเกี่ยวกับเอกสารซึ่งผู้เสียหายมีหน้าที่มาส่ง โดยได้จอดรวมกับรถจักรยานยนต์คันอื่นอีกประมาณ 5 คัน แต่จำไม่ได้ว่าได้ล็อคคอรถหรือไม่ จากนั้นผู้เสียหายได้เข้าไปในอาคารเพื่อทำธุระจนเสร็จใช้เวลาประมาณ 20 นาที เมื่อเดินออกมาปรากฏว่า รถจักรยานยนต์ถูกลักไปแล้ว

#### คดีที่ 2

เหตุเกิดเวลาประมาณ 19.00 น. ผู้เสียหายขี่รถจักรยานยนต์สภาพใหม่มาจอดที่บริเวณลานจอดรถในสถานีขนส่งสายใต้(แห่งใหม่) จากนั้นได้เดินไปส่งเพื่อนที่จะเดินทางไปต่างจังหวัด โดยจอดไว้ร่วมกับรถจักรยานยนต์คันอื่น และล็อคคอรถไว้ จากนั้นผู้เสียหายได้ใช้เวลาคอยส่งเพื่อนเป็นเวลาประมาณ 1 ชั่วโมง เมื่อเดินกลับมายังที่จอดรถปรากฏว่ารถจักรยานยนต์ถูกลักไปแล้ว

### ข้อพิจารณา

ที่เกิดเหตุในคดีที่ 1 อยู่ในพื้นที่ส่วน A จากการสำรวจจุดเกิดเหตุ พบว่าที่เกิดเหตุเป็นซอยซึ่งสามารถทะลุไปยังถนนสายหลัก (บรมราชชนนี) ได้โดยสะดวก ยานดังกล่าวมีลักษณะเป็นยานพาหนะขบกรรม ในวันธรรมดามีผู้คนสัญจรไปมาตลอดเวลา และไม่มียามรักษาการณ์ในบริเวณนี้แต่อย่างใด

รูปที่ 4.5 แสดงสถานที่เกิดเหตุตึกลักทรัพย์รตจักรยานยนต์



สำหรับคดีที่ 2 อยู่ในพื้นที่ส่วน A ด้วยเช่นกัน โดยที่เกิดเหตุเป็นสถานีขนส่ง ซึ่งปกติมีผู้คนเดินทางเข้ามาใช้พื้นที่อย่างสม่ำเสมอ ไม่ว่าจะเป็นการรับ หรือส่ง ญาติมิตรหรือผู้โดยสาร ซึ่งเกี่ยวกับสถานที่จอดรถในสถานีขนส่งสายใต้(แห่งใหม่) นี้ยังไม่มีมีการกำหนดระเบียบการฝากรถ แต่มีพื้นที่บริเวณขอบทางเท้าไว้ให้ผู้ที่น่ารถเข้ามาจอดได้ และจากการที่พื้นที่สถานีขนส่งฯ ผู้ที่เข้ามาในพื้นที่ต่างก็รีบทำธุระของตน เป็นเหตุให้ไม่มีโอกาสใส่ใจกับสภาพแวดล้อมรอบๆ ตัว ว่ามีผู้ใดพยายามกระทำความผิดหรือไม่ อย่างไร

### แนวทางการป้องกัน

1. ควรสนับสนุนให้มีการจัดสถานที่จอดรถเอกชนขึ้น โดยมียามรักษาการณ์ในพื้นที่ การที่จัดสถานที่จอดรถอย่างเป็นระบบนั้น จะเป็นการแบ่งเบาภาระของเจ้าของรถจักรยานยนต์ที่ไม่ต้องพะวงว่ารถของตนจะถูกลักหรือไม่ รวมทั้งติดตั้งแสงสว่างให้เห็นได้ทั่วลานจอดรถ และแยกสัดส่วนที่จอดรถ ระหว่างรถโดยสาร และรถของผู้ที่เข้ามาใช้พื้นที่อย่างชัดเจน เพื่อป้องกันมิให้เกิดมุลุม่อับซึ่งคนร้ายอาจใช้เป็นที่ยึดตัวและกระทำความผิดได้

### คดีลักทรัพย์รถยนต์

#### คดีที่ 1

เหตุเกิดเวลาประมาณ 19.00 น. ผู้เสียหายนำรถยนต์เก๋งสภาพใหม่ มาจอดที่ลานจอดรถในวัดแห่งหนึ่ง ซึ่งทางวัดได้ให้ใช้เป็นที่จอดรถ ของผู้ที่เข้ามารับประทานอาหารของร้านอาหารริมคลองบางกอกน้อย รถผู้เสียหายไม่มีสัญญาณกันขโมย แต่ผู้เสียหายลือกรุดและลงจากรถไปหลังจากรับประทานอาหารได้ประมาณ 1 ชั่วโมง จึงได้เตรียมตัวเดินทางกลับ เมื่อเดินทางออกมาพบว่ารถได้หายไปแล้ว สอบถามผู้ที่อยู่ในยานดังกล่าว ไม่มีผู้ใดรู้เห็นเหตุการณ์แต่อย่างใด



## คดีที่ 2

เมื่อเวลาประมาณ 20.00 น. ผู้เสียหายจอดรถไว้ที่ถนนในซอยต้นหน้าบ้านแบบ ทาวเฮ้าส์ซึ่งห่างจากรอยเชื่อมกับถนนบรมราชชนนีประมาณ 100 เมตร ผู้เสียหายได้ล็อก รถและเปิดสัญญาณกันขโมยไว้ต่อมาเวลาประมาณ 22.30 น. ได้ลงมาธุระและหยิบเอกสาร บางอย่างในรถไปจากนั้นได้เข้านอน และตื่นขึ้นมาเวลาประมาณ 06.00 น. และแต่งตัวจะ เดินทางไปทำงาน ออกจากบ้านมาพบว่ารถได้หายไปแล้ว สอบถามเพื่อนบ้าน ไม่มีใคร ู้เห็นเหตุการณ์ จึงได้มาแจ้งความต่อเจ้าหน้าที่ตำรวจ

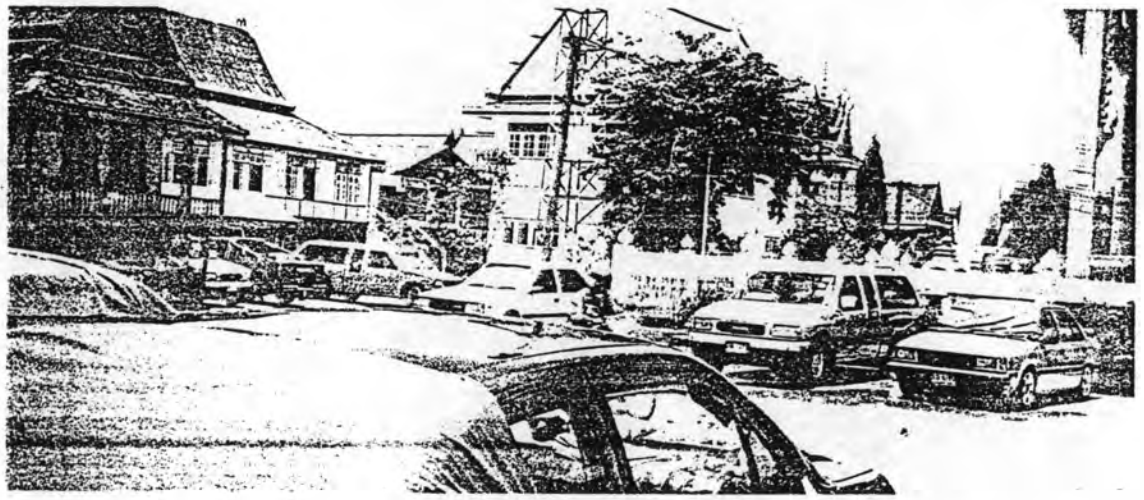
## ข้อพิจารณา

คดีที่ 1 เหตุเกิดบริเวณลานวัด ไม่มียามรักษาความปลอดภัย อีกทั้งบริเวณร้าน อาหารซึ่งผู้เสียหายไปนั่งรับประทานอาหารนั้น เมื่อมองมายังลานวัด จะสังเกตเห็นสิ่งกีดขวาง สายตาหลายประการ ไม่ว่าจะเป็น รถยนต์คันอื่น ศาลาวัด หรือกำแพงวัด ส่วนคดีที่ 2 เหตุเกิดในซอยต้นซึ่งห่างจากถนนสายหลักไม่มากนักกำแพงบ้านผู้เสียหาย สูงประมาณ 1.80 เมตร เมื่อจอดรถหน้ากำแพงจะสังเกตเห็นตรวจตรารถซึ่งจอดไว้หน้าบ้านได้ยาก รวมทั้งพื้นที่ในซอยในเวลากลางคืนมีรถจอดทั้งสองฟาก เป็นที่ง่ายต่อการที่คนร้ายจะแฝงตัว เข้ามาลักทรัพย์รถยนต์ไปได้

## แนวทางการป้องกัน

1. บริเวณลานวัด มีทางเข้าเพียงทางเดียว ทางวัดควรจัดยามรักษาความ ปลอดภัยมาควบคุมดูแลจัดระเบียบการจอดรถ รวมทั้งติดตั้งไฟส่องทาง ในลานให้เห็นได้ ชัดเจนป้องกันการจัดแงะรถยนต์เพื่อโจรกรรมทรัพย์สินภายในรถ

รูปที่ 4.6 แสดงสถานที่เกิดเหตุคดีลักทรัพย์รถยนต์



2. สำหรับคดีที่ 2 ที่เกิดเหตุเป็นขอยตันมีทางเข้า-ออก เพียงทางเดียวดังนั้น การจัดขามรักษาความปลอดภัย น่าจะเป็นวิธีที่ช่วยป้องกันการโจรกรรมรถยนต์ในพื้นที่ได้ดี ที่สุด หรืออาจประสานงานให้เจ้าหน้าที่ตำรวจสายตรวจเข้ามาตรวจตราในขอยอย่างสม่ำเสมอในช่วงเวลากลางคืน เพื่อลดโอกาสในการประกอบอาชญากรรมของคนร้าย

#### คดีข่มขืนกระทำชำเรา

##### คดีที่ 1

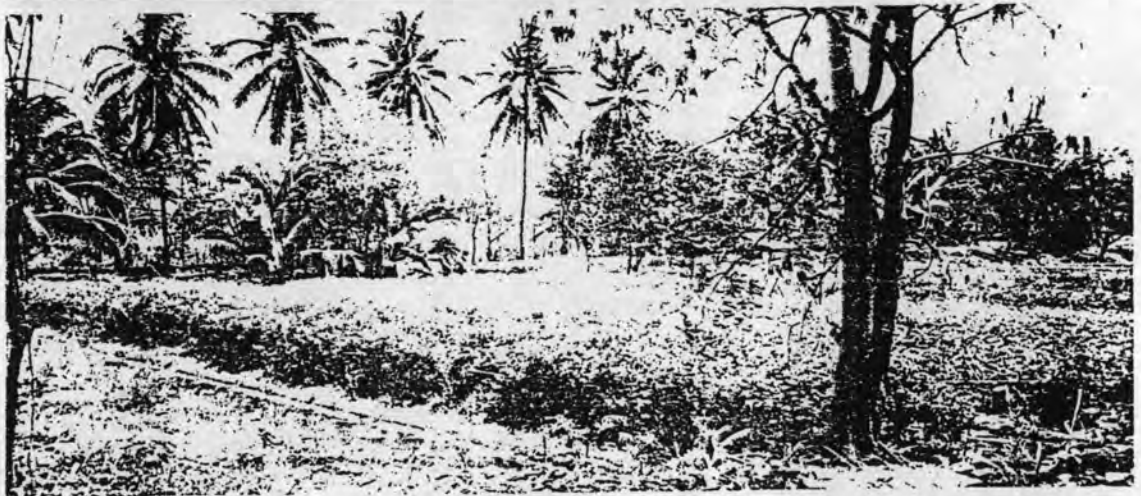
ผู้เสียหายเป็นหญิงอายุ 30 ปี ประกอบอาชีพรับจ้างเป็นคนงานก่อสร้างอาศัยอยู่ในบ้านพักคนงานกับเพื่อน วันเกิดเหตุไม่สบายจึงนอนพักอยู่ที่บ้านพักคนงาน ต่อมาเวลาประมาณ 09.00 น. ได้มีเพื่อนคนงานชายซึ่งรู้จักกันดี ได้เข้ามาในห้องพักผู้เสียหาย และสอบถามอาการ หลังจากอยู่ด้วยกันสองต่อสองเป็นเวลาประมาณ 1 ชั่วโมง เพื่อนคนงานชายคนดังกล่าวได้ใช้กำลังปลุกปล้ำข่มขืนกระทำชำเราสำเร็จความใคร่ไป 1 ครั้งหลังจากเสร็จกิจ คนงานชายก็ได้เดินกลับไปทำงานที่โครงการก่อสร้างต่อ ส่วนผู้เสียหายได้เล่าให้เพื่อนคนงานหญิงฟังในเวลาเย็น หลังจากนั้นผู้เสียหายกับเพื่อนจึงได้เล่าให้หัวหน้าคนงาน ซึ่งเป็นคนจังหวัดเดียว กับคนร้ายและผู้เสียหาย อีกทั้งเป็นคนชักชวนให้เข้ามาทำงานในโครงการก่อสร้างดังกล่าว แต่ตกลงกันไม่ได้ จึงพากันมาแจ้งความร้องทุกข์ต่อเจ้าหน้าที่ตำรวจ

##### คดีที่ 2

ผู้เสียหายเป็นหญิงอายุ 18 ปี ประกอบอาชีพเกษตรกรรมวันเกิดเหตุหลังจากเสร็จ การรดน้ำต้นไม้ในสวนก็ได้นั่งเล่นอยู่ที่กระท่อมในสวน ได้มีเพื่อนชายซึ่งรู้จักกันดี เดินมาหา และพูดคุยด้วย และได้พูดจาทำนองเกี้ยวพาราสี แต่ผู้เสียหายได้พูดกับฝ่ายชายให้เป็นแค่



รูปที่ 4.7 แสดงสถานที่เกิดเหตุคดียับขืนกระทำชำเรา



เพื่อนกัน เป็นเหตุให้ฝ่ายชายไม่พอใจจึงใช้กำลังจุดชนผู้เสียหายไปในกระท่อมและลงมือ  
ข่มขืนกระทำชำเราผู้เสียหายจนสำเร็จความใคร่ ต่อมาผู้ปกครองของผู้เสียหายทราบเรื่อง  
จึงนำความมาแจ้งเจ้าหน้าที่ตำรวจต่อไป

#### ข้อพิจารณา

จากกรณีศึกษาทั้งสองกรณีพบว่า ทั้งสองกรณีผู้เสียหายกับคนร้ายต่างรู้จักกันดีส่วน  
สาเหตุที่เกิดเหตุได้เนื่องจากผู้เสียหายไว้ใจว่ารู้จักกันดี หรือเป็นคนจังหวัดเดียวกันจึงเปิด  
โอกาสให้อยู่ด้วยกันสองต่อสองจนกระทั่งเกิดเหตุขึ้นได้เป็นที่น่าสังเกตว่าคดีตัวอย่างทั้งสอง  
คดียุติที่ คู่กรณียอมความและตกลงกันได้ในชั้นพนักงานสอบสวน

#### แนวทางการป้องกัน

1. การป้องกันการเกิดคดีข่มขืนกระทำชำเราป้องกันได้ยากเนื่องจากส่วนใหญ่  
คดีที่เกิด เนื่องจากผู้เสียหายเปิดโอกาสให้คนร้ายเข้ามาในพื้นที่ดังนั้นการป้องกันจึงควรทำ  
โดยลดความเปลี่ยวทางสายตา เช่น ในพื้นที่สวนควรตัดต้นไม้ให้มีระเบียบ หากเป็นที่พัก  
คนงานควรจัดระเบียบให้มองเห็นจากช่องทางเดินรวมได้ง่าย

#### แนวโน้มการเกิดคดีในพื้นที่ศึกษา

จากความสัมพันธ์ ระหว่างสภาพแวดล้อมทางกายภาพ ซึ่งมีผลต่อการเกิดอาชญา  
กรรมในเขตชุมชนเมือง พบว่าการเกิดคดีแต่ละประเภทมีความสัมพันธ์กับสภาพแวดล้อมทาง  
กายภาพต่างกันไป การศึกษาค้างนี้พบว่า

1. คติที่ศึกษาส่วนใหญ่ มีลำดับโอกาสของการเกิดคติจากพื้นที่ซึ่งมีการใช้ที่ดิน จากผู้คนจำนวนมาก และเข้ามาใช้ในระยะเวลาหนึ่งเมื่อบรรลุวัตถุประสงค์ของการใช้พื้นที่ก็ จากไป(พื้นที่ทุติยภูมิ) เช่น ถนน/ตรอก/ซอย, สถานีขนส่ง ฯลฯ ไปยังพื้นที่ ซึ่งมีการใช้ ที่ดินจากผู้คนจำนวนน้อย(พื้นที่ปฐมภูมิ) เช่น เกษสถาน, สวน/ไร่/นา ยกเว้นความผิดบาง ประเภท เช่น คติลักทรัพย์ทั่วไป หรือคติข่มขืนกระทำชำเรา ซึ่งมีทิศทางตรงข้ามกับคติอื่นๆ (ตารางที่ 4.26)

ตารางที่ 4.26 แสดงความสัมพันธ์ระหว่างประเภทคติ  
กับลักษณะสภาพแวดล้อมทางกายภาพ

คติ	พื้นที่ทุติยภูมิ	พื้นที่ปฐมภูมิ
ลักทรัพย์		+
วิ่งราวทรัพย์	+	
ชิงทรัพย์	+	
ปล้นทรัพย์	+	
ลักทรัพย์รถจักรยานยนต์	+	
ลักทรัพย์รถยนต์	+	
ข่มขืนกระทำชำเรา		+

ตารางที่ 4.27 แสดงอัตราการผลิตคัตต่อตารางกิโลเมตร

คัต	ส่วน A	ส่วน B	ส่วน C	ส่วน D	ส่วน E
ลักทรัพย์	33.81	26.39	8.17	12.68	3.24
วิ่งราวทรัพย์	2.64	0.74	0.27	0.08	0.22
ชิงทรัพย์	4.32	3.72	1.37	0.62	0.13
ปล้นทรัพย์	2.16	0.56	0.07	-	-
ลักทรัพย์ จยย.	13.91	9.29	0.75	2.41	0.31
ลักทรัพย์ รถยนต์	3.36	1.30	0.27	0.47	0.09
ข่มขืนฯ	1.20	1.30	0.41	0.16	-