

### บทที่ 3

#### องค์ประกอบในการแสดงศิลปะของคณะพิภุลทอง

คณะศิลปะพิภุลทองสืบทอดการแสดงศิลปะมาจากศิลปะของเจ้าเมืองรามันในรูปแบบ “สินิลิละ” มีทั้งประเภทศิลปะมือเปล่าและศิลปะกริช ตลอดจนผู้แสดงของคณะศิลปะพิภุลทองยังมีทั้งนักแสดงผู้ชาย และผู้หญิง จึงทำให้รูปแบบและวิธีการแสดงของคณะศิลปะพิภุลทองมีความแตกต่างไปจากคณะศิลปะอื่นๆ ที่ยังคงทำการแสดงในปัจจุบัน อีกทั้งคณะศิลปะพิภุลทองยังคงรักษาประเพณีอันเกี่ยวข้องกับศิลปะไว้ได้เป็นอย่างดี ดังนั้น เพื่อความเข้าใจในเรื่ององค์ประกอบของการแสดงศิลปะจากอดีตจนถึงปัจจุบัน ผู้วิจัยจะขออธิบายถึงองค์ประกอบต่างๆ ในการแสดงศิลปะซึ่งจัดแสดงโดยคณะพิภุลทอง และอธิบายรายละเอียดขององค์ประกอบการแสดงศิลปะในอดีตเท่าที่ผู้วิจัยสืบค้นได้จากเอกสาร และจากการสัมภาษณ์ผู้รู้ต่างๆ ประกอบโดยนำเสนอคั้งหัวข้อต่อไปนี้

- 3.1 โอกาสในการแสดง
- 3.2 สถานที่สำหรับแสดง
- 3.3 ผู้แสดงและขั้นตอนการสืบทอดการแสดง
- 3.4 เครื่องแต่งกายและอุปกรณ์ประกอบการแสดง
- 3.5 เครื่องดนตรีและเพลงประกอบการแสดง
- 3.6 การติดต่อการแสดง
- 3.7 อัตราค่าจ้างในการแสดง
- 3.8 สรรพองค์ประกอบการแสดงศิลปะคณะพิภุลทอง

#### 3.1 โอกาสในการแสดงศิลปะ

การแสดงศิลปะเป็นมหรสพอย่างหนึ่ง ซึ่งในอดีตได้รับความนิยมมากในจังหวัดชายแดนภาคใต้ ไม่ว่าจะเป็นเทศกาลใดผู้จัดงานจะต้องรับศิลปะไปแสดงในงานเสมอ เช่น ประเพณีรับเจ้านายหรือบุคคลสำคัญของท้องถิ่น ประเพณีเข้าสู่หนัด ประเพณีแห่หนก ประเพณีมาแกปูโละ งานบาชนาค งานศพของชาวไทยพุทธ แก๊บนสะเคาะเคราะห์ หรืองานวันเร็งอื่นๆ ตามที่เจ้าภาพรับไปแสดง ตลอดจนแสดงเพื่อประกอบพิธีกรรมศิลปะโรงครู เป็นต้น จากการศึกษาค้นคว้าผู้วิจัยพบว่าโอกาสในการแสดงศิลปะต่างๆ ดังที่กล่าวมาสามารถแบ่งตามวัตถุประสงค์ในการจัดแสดงศิลปะได้ 2 ประการ คือ การแสดงศิลปะเพื่อความบันเทิง และการแสดงศิลปะเพื่อประกอบพิธีกรรม รายละเอียดคั้งนี้

### 3.1.1 การแสดงศิลปะเพื่อความบันเทิง

การแสดงศิลปะเพื่อความบันเทิง ได้แก่ ประเพณีเข้าสู่หนัด ประเพณีแห่คน ประเพณีรับเจ้านายหรือบุคคลสำคัญ ประเพณีมาแกปูโละ งานบาชนาค งานศพของชาวไทยพุทธ งานรื่นเริงตามเทศกาลประจำปี และงานรื่นเริงอื่นๆ ตามที่เจ้าภาพรับไปแสดง วิธีการแสดงศิลปะเพื่อความบันเทิงของคณะพิภูลทองมี 3 ขั้นตอนดังนี้

ขั้นตอนที่ 1 ตั้งเครื่องโหมโรง เมื่อถึงกำหนดเวลาแสดง จะเริ่มต้นด้วยพิธีไหว้ครูของคณะศิลปะทั้งคณะโดยนักดนตรีศิลปะจะบรรเลงเพลงศิลปะเพื่อโหมโรง 3 จบ ครูศิลปะที่อาวุโสที่สุดหรือหัวหน้าคณะศิลปะจะเป็นผู้ทำพิธีประกาศครูเพื่อระลึกถึงครูผู้สอนศิลปะแต่เดิม (ครูหมอละ) เมื่อไหว้ครูเสร็จแล้วหากเป็นการแสดงศิลปะกริชครูศิลปะจะมอบกริชให้แก่ นักศิลปะคู่หนึ่ง (ปัจจุบันขั้นตอนนี้บางคณะก็ไม่ได้ยึดถือปฏิบัติ) นักแสดงทั้งสองคนจะเอามือประสานขอพรจากครูศิลปะโดยการสลามมัด จากนั้นนักแสดงจะหันหน้าเข้าหานักดนตรีคนใดคนหนึ่งในวงดนตรี และนักดนตรีจะหยุดบรรเลงชั่วคราวเพื่อสลามมัดกับนักแสดง และทำเช่นนี้จนครบทุกคนแล้วนักแสดงจึงจะก้าวออกมาสู่เวที

ขั้นตอนที่ 2 ทำการแสดง เมื่อนักแสดงทำความเคารพจนครบทุกคนแล้วจะก้าวออกมาที่กลางเวทีและจะเริ่มรำไหว้ครูโดยผลัดกันไหว้ทีละคน ลักษณะท่าทางการไหว้ครูของแต่ละคนจะไม่เหมือนกัน ขณะไหว้ครูนักแสดงจะกล่าวคาถาเป็นภาษาอาหรับและขอพร 4 ประการ คือ ขอให้ปลอดภัยจากการต่อสู้ ขอให้สิทธิธรรมต่อคู่ต่อสู้ ขอให้เพื่อนบ้านรัก และขอให้ผู้ชมสนใจ เมื่อนักแสดงรำไหว้ครูเสร็จแล้ว ก่อนที่จะเริ่มแสดงท่าต่อสู้ทั้งคู่จะทำความเคารพซึ่งกันและกัน โดยการสัมผัสมือแล้วมาแตะที่หน้าผากอีกครั้ง (สลามมัด) หลังจากนั้นก็จะแสดงท่าทางการต่อสู้โดยใช้ศิลปะการรำรำแบบศิลปะจนจบกระบวนท่ารำ เมื่อนักแสดงทั้งคู่รำรำจบกระบวนท่าแล้วจะทำความเคารพซึ่งกันและกันโดยการสัมผัสมือแล้วมาแตะที่หน้าผากอีกครั้งหนึ่ง (สลามมัด)

ขั้นตอนที่ 3 ตั้งเครื่องลาโรง เมื่อจบการแสดงศิลปะแล้ว เวลาจะลาโรงนักดนตรีศิลปะจะต้องบรรเลงเพลงโหมโรงสั้นๆ 3 จบอีกครั้งหนึ่งเพื่อเป็นการลาโรง

### 3.1.2 การแสดงศิลปะเพื่อประกอบพิธีกรรมศิลปะ โรงครู

การแสดงศิลปะเพื่อประกอบพิธีกรรมโรงครูมีวัตถุประสงค์ 3 ประการคือ เพื่อไหว้ครูศิลปะและไหว้ตายายศิลปะ เพื่อผูกผ้าสระหัวลูกศิษย์ใหม่ และการแก้บนและรักษาไข้ ระยะเวลาในการประกอบพิธีกรรมนี้คือช่วงเดือน 7 และเดือน 9 จะทำพิธีในวันไหนก็ได้แต่ห้ามทำในวันศุกร์ (เนื่องจาก

วันศุกร์เป็นวันละหมาดใหญ่ซึ่งมุสลิมทุกคนจะต้องไปละหมาดที่มัสยิด) ทั้งนี้ ระยะเวลาที่ผู้วิจัยเก็บข้อมูลขณะพิฤททองไม่มีกำหนดจัดพิธีกรรมสละโรงครุ ผู้วิจัยจึงอาศัยข้อมูลจากการสัมภาษณ์บุคคลในขณะพิฤททองเพื่อประกอบการศึกษา

#### (1) การไหว้ครุสละและไหว้ดาวยสละ มี 6 ขั้นตอน

เป็นการแสดงความกตัญญูตอเวทิตาต่อคุณครูบาอาจารย์ ซึ่งได้ถ่ายทอดวิชาความรู้ให้กับตนเอง ครูในความหมายของสละมี 2 ลักษณะ คือ ครูเป็นบุคคลซึ่งทำหน้าที่ถ่ายทอดวิชาความรู้ด้านสละให้กับตนเองและยังมีชีวิตอยู่ และครูซึ่งเป็นบรรพบุรุษของตนเองและได้ล่วงลับไปแล้ว เรียกว่า “ดาวยสละ” หรือ “ครุหมอดาวยสละ” พิธีกรรมนี้อาจจัด ขึ้น 3 ปี 1 ครั้ง ทั้งนี้ อาจขึ้นอยู่กับดาวยสละเป็นสำคัญด้วยว่าจะให้กำหนดระยะเวลาอย่างไร นอกจากนี้ในกรณีที่มีการฝึกหัดสละให้กับศิษย์รุ่นใหม่สามารถประกอบพิธีกรรมสละหัวผูกผ้าพร้อมกับไหว้ดาวยสละก็ได้ ขั้นตอนในการประกอบพิธีกรรมสละโรงครุเพื่อการไหว้ครุสละและไหว้ดาวยสละ มี 6 ขั้นตอน ดังนี้

ขั้นตอนที่ 1 สร้างโรงพิธีกรรม ในช่วงเช้าลูกศิษย์ทุกคนจะมาช่วยกันสร้างโรงพิธี ในโรงพิธีจะต้องขุดหลุมเพื่อปักเสาครุ 1 เสา ลูกศิษย์ทุกคนจะช่วยกันสร้างโรงพิธีและให้เสร็จก่อนเวลา 12.00 น. จากนั้นศิษย์ทุกคนจะต้องเตรียมขันหมาก 1 ขัน ประกอบด้วย หมาก 3 คำ เทียน 1 เล่ม เงิน 25 บาท และเครื่องเช่นคนละ 1 ชุด ประกอบด้วยผ้าขาว 1 ผืน ขนโมโค ขนมแดง ข้าวเหนียว ข้าวข้าว ไก่ย่างทั้งตัวผ่าครึ่ง และน้ำ 1 แก้ว วางใส่ถาดสำหรับเป็นเครื่องเช่นดาวยสละในพิธีกรรม

ขั้นตอนที่ 2 ตั้งเครื่องประกาศครุ โดยจะเริ่มพิธีกรรมเวลาประมาณ 13.00 น. ทุกคนจะมาพร้อมกันในโรงพิธี ผู้กระทำพิธีเรียกว่า “ครุหมอด” นั่งอยู่ตรงหัวหมอน (หมอนห่อด้วยผ้าขาวแล้วพันทับด้วยเสื่อวางบนผ้าขาว) คนตรีจะสละจะโหมโรง 3 จบ ครุหมอดจะเริ่มพิธีด้วยการตั้งเครื่องประกาศครุ (บูชาครุ) ที่หน้าหัวหมอน เพื่อเชิญครุหมอดสละมาร่วมในโรงพิธี (บรรพบุรุษตามที่มีชื่อในคำประกาศครุ) โดยจะเชิญมาสถิตที่เสาครุ เมื่อตั้งเครื่องประกาศครุเสร็จแล้วลูกศิษย์จะยกเครื่องเช่นมาวางไว้ที่หน้าหัวหมอนแล้วบูชาครุหมอดให้เรียบร้อย หลังจากนั้นทุกคนในโรงพิธีจะสวดมนต์พร้อมกันแบบอิสลามเรียกว่า “คูอาร์” เมื่อทำพิธีดังกล่าวเสร็จแล้วจะยกเครื่องเช่นออกจากโรงพิธีกรรม

ขั้นตอนที่ 3 เชื้อดาวยสละ เมื่อตั้งเครื่องประกาศครุเสร็จแล้วครุหมอดจะทำพิธีเชื้อ (เชิญ) ดาวยสละ คนตรีสละจะบรรเลงโหมโรง 3 จบ และครุหมอดจะทำพิธีเชื้อดาวยสละให้มาร่วมในพิธีโดยมาประทับที่ร่างทรง ผู้ที่เป็นร่างทรงของดาวยสละจะทำพิธีเชื้อที่หน้าหัวหมอน โดยให้มือทั้ง 2 ข้างรมควันกำยานมาแตะที่ใบหน้าและด้านหลังท้ายทอยพร้อมกัน 3 ครั้ง แตะที่หัวใจและหลังพร้อมกัน

3 ครั้ง และที่เข้าทั้งสองข้าง 3 ครั้ง และแตะที่ปลายเท้าทั้งสองข้าง 3 ครั้ง (การเขี่ยตายายบางครั้งอาจใช้เวลานานกว่าตายายจะลงมาประทับในร่างทรง) และเมื่อตายายลงประทับทรงแล้วครูหมอจะสนทนาโดยการถามตอบกับตายายที่มาประทับในร่างทรง แล้วครูหมอก็จะบอกกล่าววัตถุประสงคในการทำพิธีเพื่อให้ตายายได้ทราบวัตถุประสงค์

ขั้นตอนที่ 4 ตายายรำสิดะเล่นกับลูกหลาน เมื่อตายายประทับทรงในร่างทรงเรียบร้อยแล้ว บางครั้งตายายอาจจะรำสิดะเล่นกับลูกหลานหรือลูกศิษย์จนกว่าตายายจะพอใจ เมื่อเสร็จแล้วร่างทรงตายายจะนั่งลงที่หน้าหัวหมอนเช่นเดิม ครูหมออาจจะถามตายายเกี่ยวกับเรื่องราวต่างๆ เป็นลักษณะของการสนทนาสารทุกข์สุกดิบและเป็นการพยากรณ์เรื่องราวในอนาคต

ขั้นตอนที่ 5 ทำสัญญาและส่งตายายกลับ โดยก่อนส่งตายายกลับจะต้องมีการทำสัญญากันระหว่างตายายและลูกหลาน โดยจะมีการต่อรองกันว่าจะต้องทำพิธีกรรมสิดะโรงครูภายในกำหนดกี่ปี เช่น 3 ปี 1 ครั้ง หรือ ปีเว้นปี เป็นต้น หากตายายยอมรับแล้วครูหมอก็จะต้องมีการตั้งละปราย (ใบมะพร้าวสานมีลักษณะคล้ายรูปนก) เพื่อเป็นการสิ้นสุดสัญญา

ขั้นตอนที่ 6 รำสิดะถีบโรงพิธี เมื่อส่งตายายกลับที่แล้วครูหมอและพี่เลี้ยงจะรำสิดะเพื่อถีบโรงพิธีกรรมให้พุ่งออก (โดยใช้กระบวนท่ารำรอยสอง 4 ชั้น) นักดนตรีก็จะบรรเลงดนตรีส่ง 3 จบเป็นเสร็จพิธี หลังจากเสร็จพิธีแล้วทุกคนจะช่วยกันรื้อโรงพิธีออกให้เรียบร้อยห้ามปล่อยข้ามวันข้ามคืน

## (2) การผูกผ้าสะระหัวลูกศิษย์ใหม่ มี 6 ขั้นตอน

การผูกผ้าสะระหัว หมายถึง การประกอบพิธีกรรมครอบครูสิดะ เพื่อเป็นการแสดงว่าลูกศิษย์ได้รับการถ่ายทอดวิชาสิดะโดยสมบูรณ์ และยังสามารถเป็นครูผู้ถ่ายทอดวิชาความรู้ดังกล่าวในรุ่นต่อๆ ไปในอนาคตได้ด้วย พิธีกรรมนี้จะจัดขึ้นเมื่อมีการผูกผ้าสะระหัวให้กับลูกศิษย์ใหม่เท่านั้น ขั้นตอนในการประกอบพิธีกรรม โรงครูเพื่อผูกผ้าสะระหัวลูกศิษย์ใหม่มี 6 ขั้นตอนดังนี้

ขั้นตอนที่ 1 สร้างโรงพิธีกรรม ในช่วงเช้าลูกศิษย์ทุกคนจะมาช่วยกันสร้างโรงพิธี ในโรงพิธีจะต้องขุดหลุมเพื่อปักเสาครู 1 เสา โดยในขั้นตอนนี้ศิษย์ทุกคนจะต้องนำไถ่มาคนละ 1 ตัว เพื่อเชือด คอไถ่และปล่อยให้ไถ่ดินจนกว่าจะตาย ถ้าไถ่ของใครดินตกลงไปในหลุมที่ขุดเพื่อทำเสาครู โดยมีความเชื่อว่าไถ่ดินนั้นจะได้เป็นหัวหน้าทีมหรือผู้สืบทอดทำหน้าที่โรงครูต่อไป จากนั้นจะนำไถ่ที่เชือดแล้วไปทำให้สุกด้วยการย่างสำหรับใช้เป็นเครื่องเซ่นในพิธีกรรม ลูกศิษย์ทุกคนจะช่วยกันสร้าง

โรงพิธีจนเสร็จประมาณก่อน 12.00 น. จากนั้นศิษย์ทุกคนจะต้องเตรียมขันหมาก 1 ขัน ประกอบด้วยหมาก 3 คำ เทียน 1 เล่ม เงิน 25 บาท และเครื่องเช่นคนละ 1 ชุด ประกอบด้วยผ้าขาว 1 ผืน ขนมหิน ขนมหินแดง ข้าวเหนียว ข้าวเจ้า ไก่ย่างทั้งตัวผ่าครึ่ง และน้ำ 1 แก้ว วางใส่ถาดสำหรับเป็นเครื่องเช่นตายในพิธีกรรม

ขั้นตอนที่ 2 ตั้งเครื่องประกาศครู โดยเริ่มพิธีกรรมเวลาประมาณ 13.00 น. ทุกคนจะมาพร้อมกันในโรงพิธี ผู้กระทำพิธีเรียกว่า “ครูหมอ” นั่งอยู่ตรงหัวหมอน (หมอนห่อด้วยผ้าขาวแล้วพันทับด้วยเสื่อวางบนผ้าขาว) นักดนตรีจะสละจะโหมโรง 3 จบ ครูหมอจะเริ่มพิธีด้วยการตั้งเครื่องประกาศครู (บูชาครู) ที่หน้าหัวหมอนเพื่อเชิญครูหมอสละมาร่วมในโรงพิธี (บรรพบุรุษตามที่มีชื่อในคำประกาศครู) โดยจะเชิญมาสถิตที่เสาศูร เมื่อตั้งเครื่องประกาศครูเสร็จแล้วลูกศิษย์จะยกเครื่องเช่นมาวางไว้ที่หน้าหัวหมอนแล้วบูชาครูหมอให้เรียบร้อย หลังจากนั้นทุกคนในโรงพิธีจะสวดมนต์พร้อมกันแบบอิสลามเรียกว่า “คูอาร์” เมื่อทำพิธีดังกล่าวเสร็จแล้วจะยกเครื่องเช่นออกจากโรงพิธีกรรม

ขั้นตอนที่ 3 เชื้อตายยาสีละ เมื่อตั้งเครื่องประกาศครูเสร็จแล้วครูหมอก็จะทำพิธีเชื้อ (เชิญ) ตายยาสีละ คนตรีสละจะบรรเลงโหมโรง 3 จบ และครูหมอก็จะทำพิธีเชื้อตายยาสีละให้มาร่วมในพิธีโดยมาประทับที่ร่างทรง ผู้ที่เป็นร่างทรงของตายจะทำพิธีเชื้อที่หน้าหัวหมอนโดยใช้มือทั้ง 2 ข้างรวมคว้นกำขานมาแตะที่ใบหน้าและด้านหลังท้ายทอยพร้อมกัน 3 ครั้ง แตะที่หัวใจและหลังพร้อมกัน 3 ครั้ง แตะที่เข่าทั้งสองข้าง 3 ครั้ง และแตะที่ปลายเท้าทั้งสองข้าง 3 ครั้ง (การเชื้อตายยาสีละบางครั้งอาจใช้เวลานานกว่าตายจะลงมาประทับในร่างทรง) และเมื่อตายยาสีละประทับทรงแล้วครูหมอก็จะบอกกล่าววัตถุ ประสงค์ในการทำพิธีเพื่อให้ตายได้ทราบวัตถุประสงค์ ลูกศิษย์ทุกคนจะเปลี่ยนเครื่องแต่งตัวแบบสละมานั่งในโรงพิธี

ขั้นตอนที่ 4 พิธีกรรมผูกผ้าสะระหัว ลูกศิษย์ทุกคนจะเข้าไปนั่งด้านหลังของโรงพิธีเพื่อรอคิวเข้ามารำสละกับตายในร่างทรงทีละคน โดยครูหมอก็จะบอกกล่าวกับตายและเรียกลูกศิษย์เข้ามาหาตายยาสีละคน ตายจะรำสละกับลูกศิษย์ทีละคนจนครบ (โดยรำกระบวนท่ารำแดกรอยสี่) หลังจากนั้นลูกศิษย์ทุกคนจะเข้าไปให้ตายในร่างทรงเพื่อเป่าหัวทีละคน โดยตายจะใช้มือขวาวางบนศีรษะแล้ววนเป็นวงกลมบนศีรษะพร้อมทั้งว่าคาถาเป่ารดไปบนหัวของลูกศิษย์ทีละคนจนครบทุกคน บางครั้งตายในร่างทรงอาจเล่นสนุกครั้นครั้นตรงกับลูกศิษย์โดยรำสละจนเป็นที่พอใจ

ขั้นตอนที่ 5 ทำสัญญาและส่งตายกลับ เมื่อตายในร่างทรงสำเร็จแล้วจะกลับมานั่งลงที่หน้าหัวหมอนเช่นเดิม และตายในร่างทรงจะถามตอบกับครูหมอในเรื่องต่างๆ เช่น ปีนีมีลูกศิษย์กี่คน หรือครูหมอมอาจจะถามตายเกี่ยวกับเรื่องราวต่างๆ เช่นต่อไปในอนาคตจะเป็นอย่างไร ภายภาคหน้าลูกหลานจะมีความเจริญก้าวหน้าอย่างไรบ้าง เป็นต้น เป็นลักษณะของการสนทนาสารทุกข์สุขดิบ และเป็นการพยากรณ์เรื่องราวในอนาคตจนสมควรแก่เวลา เมื่อสนทนาจนพอใจแล้วก็จะส่งตายกลับที่ ก่อนส่งตายกลับจะต้องมีการทำสัญญากันระหว่างตายและลูกหลาน หากตายยอมรับแล้วจะต้องมีการตั้ง ละปลาย (ใบมะพร้าวสานมีลักษณะคล้ายรูปนก) เพื่อเป็นการสิ้นสุดสัญญา

ขั้นตอนที่ 6 รำลึะถึบโรงพิธี เมื่อส่งตายกลับที่แล้ว ครูหมอและพี่เลี้ยงจะรำลึะเพื่อถึบโรงพิธีกรรมให้ฟังออก (โดยใช้กระบวนทำรำรอยสอง 4 ชั้น) นักดนตรีก็จะบรรเลงดนตรีส่ง 3 จบเป็นเสร็จพิธี หลังจากเสร็จพิธีแล้วทุกคนจะช่วยกันรื้อโรงพิธีออกให้เรียบร้อยห้ามปล่อยข้ามวันข้ามคืน

### 3) การแก้บนและรักษาไข้ มี 6 ขั้นตอน

การแก้บนและรักษาไข้จะมีขึ้นเนื่องจาก ผู้ป่วยเกิดการเจ็บป่วยเพราะถูกตายยดลึะทำโทษ ซึ่งต้องจัดหาครูหมอลึะมาทำพิธีตั้งสินบนเป็นการบอกกล่าวและต่อรองกับตายว่าถ้าหายจากอาการเจ็บป่วยแล้วจะรับลึะมาทำพิธีกรรมลึะโรงครู การแก้บนดังกล่าวนี้สืบเนื่องมาจากผู้ที่มีเชื้อสายตายยดลึะเชื่อว่าตายยดลึะยังมีความผูกพันกับลูกหลาน หากลูกหลานเพิกเฉยไม่เคารพบูชาเช่นไหว้ก็จะได้รับการลงโทษจากตายด้วยวิธีการทำให้เจ็บป่วยและรักษาอย่างไรก็ไม่หาย

วิธีการตั้งสินบนนั้นจะต้องมีเหมุรยหรือพยานประกอบการสัญญาด้วย เหมุรยนี้ประกอบด้วย หมากพลู ดอกไม้ เทียน และข้าวสาร ห่อด้วยผ้าขาว เรียกว่า “เหมุรยห่อ” เมื่อตั้งสินบนเสร็จแล้ว เหมุรยหรือพยานนี้ผู้ป่วยจะต้องเก็บไว้บนที่สูงเช่น ห้วนอน หรือบนหิ้งของครูหมอ จนกว่าจะหายจากอาการเจ็บป่วยจึงจะนำมาทำพิธีตั้งเหมุรย เมื่อผู้ป่วยหายจากอาการเจ็บป่วยแล้วจะต้องเชิญครูหมอมมาทำพิธีแก้บน โดยทำพิธีกรรมลึะโรงครู และจะต้องทำพิธีเชิญตายมาร่วมในพิธีด้วยเพื่อมารับลูกหลานที่แก้บน การประกอบพิธีกรรมนี้กระทำได้ทั้งเวลากลางวันและกลางคืน ขั้นตอนในการประกอบพิธีกรรมลึะโรงครูเพื่อการแก้บนและรักษาไข้มี 6 ขั้นตอนดังนี้

ขั้นตอนที่ 1 สร้างโรงพิธีกรรม โดยลูกศิษย์และพี่เลี้ยงในคณะครูหมอจะช่วยกันสร้างโรงพิธีกรรมให้เสร็จประมาณก่อนเวลา 12.00 น. หากประกอบพิธีกรรมในเวลากลางคืนจะต้องให้เสร็จก่อนเวลา 20.00 น. เจ้าภาพหรือผู้ที่แก้บนจะต้องเตรียมขันหมาก 1 ขันประกอบด้วย

หมาก 3 คำ เทียน 1 เล่ม เงิน 25 บาท เครื่องเช่นประกอบด้วย ผ้าขาว 1 ผืน ขนมนโค ขนมนแดง ข้าวเหนียว ข้าวเจ้า ไก่ย่างทั้งตัวผ่าครึ่ง และน้ำ 1 แก้ว วางใส่ถาดเพื่อเป็นเครื่องเช่นตายเป็นพิธีกรรม พร้อมทั้งนำ หมูรขห่อมาด้วย

ขั้นตอนที่ 2 ตั้งเครื่องประกาศครู เริ่มพิธีกรรมเวลาประมาณ 13.00 น. หากประกอบพิธีกรรมในเวลากลางคืนจะเริ่มประมาณเวลา 20.00 น. ทุกคนจะมาพร้อมกันในโรงพิธี ครูหมอนั่งอยู่ตรงหน้าหัวหมอน (หมอนห่อด้วยผ้าขาวแล้วพันทับด้วยเสื่อวางบนผ้าขาว) นักดนตรีจะสิดะจะโหมโรง 3 จบ ครูหมอนจะเริ่มพิธีด้วยการตั้งเครื่องประกาศครู (บูชาครู) ที่หน้าหัวหมอนเพื่อเชิญครูหมอนิสละมาร่วมในโรงพิธี (บรรพบุรุษตามที่มีชื่อในคำประกาศครู) โดยจะเชิญมาสถิตที่เสาศูร เมื่อตั้งเครื่องประกาศครูเสร็จแล้ว ผู้ป่วยจะยกเครื่องเช่นมาวางไว้ที่หน้าหัวหมอนแล้วบูชาครูหมอให้เรียบร้อย หลังจากนั้นทุกคนในโรงพิธีจะสวดมนต์พร้อมกันแบบอิสลามเรียกว่า “คูอาร์”

ขั้นตอนที่ 3 เชื้อตายเป็นสิดะ เมื่อตั้งเครื่องประกาศครูเสร็จแล้วจะทำพิธีเชื้อตายเป็นสิดะ คนตรีสิดะจะโหมโรงเพลงสิดะ 3 จบ ครูหมอนจะทำพิธีเชื้อตายเป็นสิดะให้มาประทับทรง พี่เลี้ยงหรือผู้ที่เป็นร่างทรงของตายเป็นสิดะจะทำพิธีเชื้อที่หน้าหัวหมอน โดยใช้มือรขห่อคว้นกำยามมาแตะที่ไบหน้าและด้านหลังท้ายทอย 3 ครั้ง แตะที่หัวใจและหลัง 3 ครั้ง แตะที่เข่า 3 ครั้ง และแตะที่ปลายเท้า 3 ครั้ง การเชื้อตายเป็นสิดะบางครั้งอาจใช้เวลานานกว่าตายเป็นสิดะจะลงมาในร่างทรง เมื่อตายเป็นสิดะประทับทรงแล้วครูหมอนก็จะบอกกล่าววัตถุประสงค์ในการทำพิธีเพื่อให้ตายเป็นสิดะได้ทราบวัตถุประสงค์

ขั้นตอนที่ 4 รำสิดะกับร่างทรงตายเป็นสิดะเพื่อแก้บน พี่เลี้ยงจะเปลี่ยนเครื่องแต่งตัวแบบสิดะมานั่งในโรงพิธีตรงหน้าหัวหมอนเพื่อรำแก้บนกับตายเป็นสิดะที่มาประทับทรง (กรณีที่มีผู้ป่วยสัญญาว่าจะรำสิดะด้วยตนเองผู้ป่วยจะต้องเป็นผู้รำ ทั้งนี้ ผู้ป่วยจะต้องมีความสามารถในการรำสิดะได้ด้วย) เมื่อตายเป็นสิดะประทับทรงในร่างทรงเรียบร้อยแล้ว พี่เลี้ยงจะต้องรำสิดะเพื่อแก้บนแทนผู้ป่วยกับตายเป็นสิดะในร่างทรงจนกว่าตายเป็นสิดะในร่างทรงจะพอใจ เมื่อตายเป็นสิดะพอใจแล้วร่างทรงตายเป็นสิดะจะนั่งลงที่เดิม ครูหมอนจะถามตายเป็นสิดะว่าพอใจ หรือยังที่ถูกหลานทำตามสัญญาแล้ว หากตายเป็นสิดะพอใจแล้วก่อนส่งตายเป็นสิดะกลับจะต้องมีการทำสัญญากันระหว่างตายเป็นสิดะและครูหมอ

ขั้นตอนที่ 5 ทำสัญญา ดัดหมูรข และส่งตายเป็นสิดะกลับ เพื่อป้องกันไม่ให้ตายเป็นสิดะกลับมายุ่งเกี่ยวลูกหลานอีก ครูหมอนจะพยายามทำสัญญากับตายเป็นสิดะให้เป็นเวลานานที่สุด เช่น ถ้าตายเป็นสิดะในร่างทรงบอกว่าจะกลับมาอีกภายใน 2 สัปดาห์ หมายถึง 20 ปี ครูหมอนจะต่อรองให้นานออกไป เช่น อีก 8 สัปดาห์ หรือ 80 ปี (1 สัปดาห์เท่ากับ 10 ปี) หากตายเป็นสิดะยอมรับแล้วจะต้องมีการดัดหมูรขเพื่อเป็นการสิ้นสุดสัญญา โดยจะนำหมูรขที่บนเอาไว้มานำแบ่งออกเป็น 3 ส่วน ห่อด้วยกระดาษแล้วครูหมอนจะทำ

การตัดเหมुरยทีละห่อด้วยมีดหมอ และนำส่วนที่ตัดแล้วมารวมกันแล้วตัดซ้ำพร้อมกันอีกครั้ง (บางท้องถิ่นใช้ละประทัดแทนเหมुरยห่อ) จากนั้นก็จะส่งคายากลับที่

ขั้นตอนที่ 6 ราสีละถีบโรงพิธี เมื่อส่งคายากลับที่แล้วครุหมอและพีเลียงจะราสีละเพื่อถีบโรงพิธีกรรมให้พุ่งออก (โดยใช้กระบวนทำรารอยสอง 4 ชั้น) คนตรีก็จะบรรเลงดนตรีส่งเป็นเสร็จพิธี หลังจากเสร็จพิธีแล้วทุกคนจะช่วยกันรื้อโรงพิธีออกให้เรียบร้อยห้ามปล่อยข้ามวันข้ามคืน

จากข้อมูลดังกล่าว จะเห็นได้ว่าการประกอบพิธีกรรมสีละโรงครุทั้ง 3 วัตถุประสงค์นั้นมีขั้นตอนแตกต่างกันในรายละเอียดของการประกอบพิธีกรรม เพื่อให้เกิดความเข้าใจผู้วิจัยได้สรุปเป็นตารางการประกอบพิธีกรรมทั้ง 3 วัตถุประสงค์ดังนี้

ลำดับที่	เพื่อไหว้คายาสีละ	เพื่อแก้บนรักษาไข้	เพื่อสละหัวผูกผ้าลูกศิษย์ใหม่
1	- สร้างโรงประกอบพิธีกรรม	- สร้างโรงประกอบพิธีกรรม	- สร้างโรงประกอบพิธีกรรม - ทำพิธีเชือดไก่เสี่ยงทาย
2	- ตั้งเครื่องประกาศครุหมอ - ยกเครื่องเช่นบูชาคายาย - ทำพิธีคูอา (สวดมนต์)	- ตั้งเครื่องประกาศครุหมอ - ยกเครื่องเช่นบูชาคายาย - ทำพิธีคูอา (สวดมนต์)	- ตั้งเครื่องประกาศครุหมอ - ยกเครื่องเช่นบูชาคายาย - ทำพิธีคูอา (สวดมนต์)
3	- เชื้อคายายประทับร่างทรง - บอกวัดลู่ประสงค์แก่คายาย ในร่างทรงทราบ	- เชื้อคายายประทับร่างทรง - บอกวัดลู่ประสงค์แก่คายาย ในร่างทรงทราบ	- เชื้อคายายประทับร่างทรง - บอกวัดลู่ประสงค์แก่คายาย ในร่างทรงทราบ
4	- คายายในร่างทรงราสีละ เล่นกับลูกหลาน	- พีเลียงราสีละกับคายายใน ร่างทรงเพื่อแก้บน	- คายายในร่างทรงราสีละกับ ลูกศิษย์ใหม่ที่ละคน - คายายทำพิธีเป่าหัวให้กับ ลูกศิษย์ใหม่
5	- ทำสัญญากับคายาย - ดึงละประทาย - ส่งคายากลับ	- ทำสัญญากับคายาย - ทำพิธีตัดเหมुरย - ส่งคายากลับ	- ทำสัญญากับคายาย - ดึงละประทาย - ส่งคายากลับ
6	- ราสีละถีบโรงพิธี - บรรเลงดนตรีส่ง 3 จบ - เก็บโรงพิธี	- ราสีละถีบโรงพิธี - บรรเลงดนตรีส่ง 3 จบ - เก็บโรงพิธี	- ราสีละถีบโรงพิธี - บรรเลงดนตรีส่ง 3 จบ - เก็บโรงพิธี



### 3.2 สถานที่สำหรับแสดงศิลปะ

สถานที่สำหรับการแสดงของศิลปะขึ้นอยู่กับงานที่จัดแสดง หรือวัตถุประสงค์ของการจัดแสดง แต่เดิมถ้าเป็นการเล่นศิลปะต่อสู้จะจัดให้มีการต่อสู้บนเวที ซึ่งนิยมสร้างเวทียกพื้นรูปสี่เหลี่ยมผืนผ้ากั้นเชือกกว้างประมาณ 10 หลา ยาว 13 หลา สูง 1 หลา พื้นเวทีด้วยไม้กระดานเรียบ<sup>1</sup> คล้ายเวทีที่ใช้ชกมวยไทย แต่เวทีหรือสถานที่สำหรับศิลปะในรูปแบบของการแสดงจะแตกต่างไปจากศิลปะต่อสู้ดังนี้

3.2.1 เวทีติดดิน เป็นลักษณะของการแสดงบนพื้นดิน ซึ่งอาจเป็นที่โล่งกว้างในสนามหรือลานบ้านโดยไม่ต้องยกพื้นเวที ส่วนมากจะพบในการแสดงศิลปะประกอบในงานรื่นเริงต่างๆ โดยทั่วไป เช่น ประเพณีเข้าสูหนัด ประเพณีแห่ก เป็นต้น

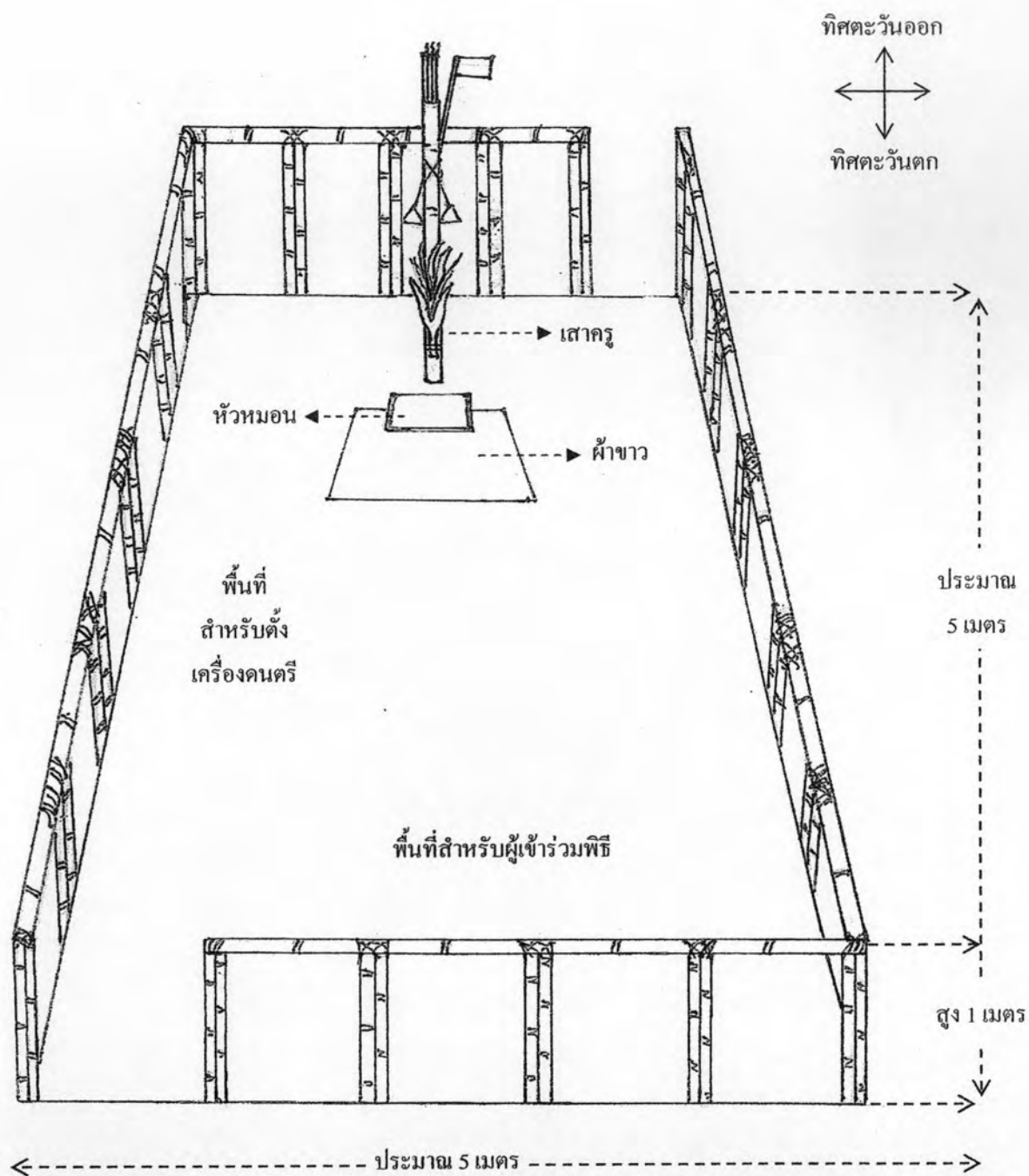
3.2.2 เวทียกพื้น เป็นลักษณะของเวทีการแสดงทั่วไปตามที่เจ้าภาพได้จัดไว้สำหรับใช้แสดงมหรสพต่างๆ เช่น เวทีในโรงละคร เวทีในหอประชุม หรือเวทีที่สร้างขึ้นในงานเทศกาลทั่วไป

3.2.3 เวทีในโรงพิธีกรรม เป็นลักษณะโรงพิธีที่สร้างขึ้นสำหรับใช้ประกอบพิธีกรรมศิลปะ โรงครูโดยเฉพาะ เพื่อใช้ประกอบพิธีกรรมไหว้ตายายศิลปะ เพื่อผูกผ้าสะหว่าลูกศิษย์ใหม่ และเพื่อเป็นการแก้บนรักษาไข้ การประกอบพิธีกรรมศิลปะ โรงครูนี้คณะศิลปะแต่ละคณะอาจมีรูปแบบและวิธีการประกอบพิธีกรรมแตกต่างกันไปบ้าง ขึ้นอยู่กับความเชื่อและแนวปฏิบัติของแต่ละคณะ จากการศึกษาลักษณะโรงพิธีกรรมของคณะพิบูลทองพบว่ามียุทธลักษณะดังนี้

#### 1) ลักษณะของโรงพิธี

ใช้ไม้ไผ่มาทำเป็นโรงพิธีสี่เหลี่ยม ขนาดของพื้นที่กว้างและยาวประมาณ 5 เมตรคูณ 5 เมตร โดยจะใช้ไม้ไผ่ปักเป็นเสาประกบกันสองอันสูงประมาณ 1 เมตร เว้นระยะห่างกันพอประมาณ แล้วใช้ไม้ไผ่ขนาดความยาวเท่ากับความกว้างและความยาวของโรงพิธี พาดเป็นรั้วบนยอดเสาแต่ละเสา เว้นประตูทางเข้าและทางออก ด้านทิศตะวันออก 1 ทาง และด้านทิศตะวันตก 1 ทาง พื้นที่ของเวทีติดกับขอบรั้วทางด้านทิศตะวันออกจะต้องทำเสาครูซึ่งทำด้วยไม้ไผ่สูงประมาณ 1 ศอกไว้ 1 เสา

<sup>1</sup> ไพบูลย์ ดวงจันทร์, "ศิลปะการต่อสู้เพื่อป้องกันตัวของชาวไทยมุสลิม," วัฒนธรรมสัมพันธ์, (ยะลา : โรงพิมพ์ยะลาการพิมพ์, 2532), หน้า 43.



ภาพที่ 16 : ภาพมาจำลองโรงพิธีกรรมที่ใช้ประกอบพิธีกรรมสืละ โรงครูของคณะพิภูลทอง  
 ที่มา : สัมภาษณ์ นายเจ้หมาน ทังจะนะ, หัวหน้าคณะพิภูลทอง, 18 ธันวาคม 2549.

## 2) อุปกรณ์ในโรงพิธีประกอบด้วย

(1) เสาคู ทำด้วยไม้ไผ่สูงประมาณ 1 ศอก ประกอบด้วย บนยอดเสา จะปักเทียนซีผึ้ง 3 เล่ม ที่กลางเสาคูจะต้องติดธง 1 อัน เรียกว่า “ปานี” ซึ่งทำจากผ้าขาวตัดเป็นรูป 4 เหลี่ยมขนมเปียกปูนเสียบด้วยไม้ไผ่ บนยอดตรงติดด้วยพคมะพร้าว (เปลือกมะพร้าว) ขาวประมาณ 4 นิ้ว ข้างเสาคูผูกด้วยหมากด้านละ 1 กำ เรียกว่า “หมากหาบ และหมากคอน” ถลกลงมาผูกด้วยพะยังหมากอ่อน 1 ช่อ

(2) หัวหมอน หรือ สาดหมอนครู ใช้หมอนห่อด้วยผ้าขาวแล้วพันทับ ด้วยเชือกขนาดพอดีกับหมอนอีกชั้นหนึ่ง บนหัวหมอนจะวางมีดหมอไว้ 1 เล่ม (เฉพาะหัวหมอน ของผู้ประกอบพิธี) วางบนผ้าขาวอยู่ด้านหน้าของเสาคู โดยเว้นระยะห่างพอประมาณสำหรับวางเครื่องเช่น ในกรณีที่มิมีร่างทรงตายหลายคนหัวหมอนของร่างทรงจะวางอยู่ทางซ้ายหรือขวาของครูหมอ

(3) เครื่องดนตรี ประกอบด้วย ฉิ่ง 1 ใบ กลองทน 2 ใบ และ ปี่ชวา 1 เลา จัดวางไว้ด้านซ้ายหรือขวาของพื้นที่ โดยจะต้องไม่ขวางทางเข้าออกของโรงพิธีกรรม

(4) ตะปราช ใช้ใบมะพร้าวหรือใบลาน โดยนำสานให้เป็นลักษณะคล้ายรูปนก จำนวน 3 อัน สำหรับใช้ตั้งก่อนเสร็จพิธีกรรมหลังจากทำสัญญากับตายาย

(5) สอบคราด มีลักษณะเป็นถุงใบเล็กสานด้วยใบเตยหรือใบมะพร้าว ใส่ข้าวสารและเงินบูชาครูหมอจำนวน 25 บาท

(6) โองน้ำใบเล็ก หรือ ขันใส่น้ำ สำหรับทำน้ำมนต์ ตั้งไว้ด้านข้างซ้ายหรือขวาใกล้กับครูหมอ

(7) ขันหมาก ประกอบด้วย หมาก 3 กำ เงิน 25 บาท เทียน 1 เล่ม และดอกไม้ (ผู้เข้าร่วมพิธีจะต้องเตรียมมาคนละ 1 ชูด)

(8) เครื่องเช่น ประกอบด้วย ผ้าขาว 1 ผืน ข้าวเหนียว ข้าวเจ้า ไถ่อย่าง ทั้งตัวผ้าครึ่ง ขนบโค ขนบแดง และน้ำ 1 แก้ว วางใส่ถาด

(9) กายานและที่รองกายาน สำหรับใช้เผาประกอบในพิธีกรรม

(10) กริช สำหรับใช้เหน็บสะเวยของตายายเวลารำกริช

### 3.3 ผู้แสดงและขั้นตอนการสืบทอดการแสดง

แต่เดิมในการแสดงสิดะนั้นนิยมกันในเฉพาะหมู่ผู้ชายเท่านั้น ในอดีตจึงไม่พบว่ามีผู้หญิงแสดงสิดะเนื่องจากการแสดงสิดะเป็นการแสดงหรือกีฬาที่ต้องใช้กำลังมาก สิดาท่าทางไม่ต้องกับธรรมเนียมของผู้หญิงไทยมุสลิมซึ่งเรียบร้อยนุ่งนวลไม่นิยมการเล่นที่โลดโผน ดังนั้น สิดะจึงเป็นการเล่นที่นิยมเฉพาะชายไทยมุสลิมเท่านั้น ส่วนนักแสดงสิดะของคณะพิภูลทองไม่จำกัดเพศและอายุ ผู้แสดงมีทั้งผู้ชายและผู้หญิง ดังนี้

#### 3.3.1 ผู้แสดง คือ

- 1) ครูสอนสิดะ 2 ได้แก่ นายหมาด มัดเลาะ อายุ 93 ปี และนายเจ๊ะหมาน ทังจะนะ อายุ 59 ปี
- 2) มีนักดนตรี 4 คน ได้แก่ นายเจ๊ะแวง เต๊ะดูกา อายุ 72 ปี ทำหน้าที่เป่าปี่ นางฟาติมาะ แวนิ อายุ 55 ปี ทำหน้าที่ตีฆ้อง นายเจ๊ะสัน มะหวัง อายุ 57 ปี ทำหน้าที่ตีกลองทนตัวเมีย และนายคอเลาะ คามัน อายุ 54 ปี ทำหน้าที่ตีกลองทนตัวผู้
- 3) นักแสดงชาย 11 คน ได้แก่ นายอาดำ ยีคำ อายุ 65 ปี นายมะรัมลี ทังจะนะ อายุ 33 ปี นายสมหมัด สือริกามา อายุ 32 ปี นายมุฮามะซาลิ สือริกามา อายุ 30 ปี นายอัสลัม คามัน อายุ 23 ปี นายฮายานัน คามัน อายุ 21 ปี นายฮายาซัน คามัน อายุ 18 ปี นายสุกรี สือริกามา อายุ 17 ปี นายคลรือหิม ะฟาต อายุ 16 ปี นายสาฟีอี ทังจะนะ อายุ 15 ปี เด็กชาย คนคอนี สือริกามา อายุ 14 ปี
- 4) นักแสดงหญิง 2 คน ได้แก่ นางรอฟีอะ แดงขุนทด อายุ 25 ปี และนางสาว อาชีด้า มะเส็น อายุ 25 ปี

จากการศึกษาพบว่า ปัจจุบันสมาชิกของคณะพิภูลทองที่ยังคงทำการแสดงมีจำนวนรวมทั้งสิ้น 19 คน ส่วนใหญ่มีอาชีพทำสวน รับจ้างทั่วไป และส่วนหนึ่งยังคงศึกษาอยู่ ผู้แสดงส่วนใหญ่เริ่มฝึกหัดการแสดงสิดะอายุระหว่าง 9 – 15 ปี ผู้แสดงส่วนใหญ่เป็นเครือญาติกันและอาศัยอยู่ในหมู่บ้านเดียวกัน คณะพิภูลทองจึงมีการถ่ายทอดการแสดงสิดะในระบบเครือญาติคือ พ่อถ่ายทอดให้กับลูกหรือปู่ถ่ายทอดให้กับหลาน

### 3.3.2 ขั้นตอนการสืบทอดการแสดง

จากการศึกษาข้อมูลเกี่ยวกับการฝึกหัดศิลปะของชาวมลายูในสมัยโบราณ จากหนังสือตำนานการละเล่นและภาษาชาวใต้ ของประพนธ์ เรืองณรงค์<sup>2</sup> ซึ่งได้อ้างอิงจากหนังสือ Teman Indera ของ Mubin Sheppard ได้ให้ความรู้เกี่ยวกับฝึกหัดศิลปะดังต่อไปนี้

การฝึกหัดศิลปะของชาวมลายูในสมัยโบราณตามตำนานที่ Mubin Sheppard ได้กล่าวไว้ในหนังสือ Taman Indera กล่าวว่า บรรดาผู้เข้ารับการศึกษาหัดมีอายุระหว่าง 12-20 ปี ก่อนเรียนทุกคนต้องปฏิญาณว่าจะไม่นำวิชานี้ไปทำร้ายผู้อื่น มีไว้สำหรับเพื่อป้องกันตัวเท่านั้น สถานที่ฝึกทำเป็นเวทีเรียกว่า “เกอลังกั๋ง” ซึ่งกั้นด้วยซอกมีความยาว 40 ฟุต กว้าง 30 ฟุต และสูง 3 ฟุต พื้นเวทีปูด้วยกระดานแข็งและเรียบ มุงหลังคาด้วยฟางหรือหญ้าแห้ง

ก่อนลงมือฝึกสอนจะมีพิธีไหว้ครูหรือยกครู โดยศิษย์ใหม่จะนำหมากพลูใส่กล่องไม้ และผ้าฝ้ายสีขาวยาวประมาณ 2 หลาครึ่ง พร้อมด้วยมิดและเงิน 15 เหรียญ มามอบให้ครูผู้สอน ครูจะเก็บมิด ผ้า และเงินไว้ พร้อมกับคืนกล่องหมากให้ลูกศิษย์ ต่อมาจะทำพิธีปฏิญาณตน หลังจากนั้นมีการร่วมรับประทานอาหาร เสร็จแล้วศิษย์รุ่นพี่จะแสดงและสาธิตศิลปะให้ศิษย์รุ่นน้องชมฝีมือ หลักสูตรการฝึก ศิละนั้นถ้าผู้เรียนมีความฉลาดพอสมควรมักเรียนจบภายใน 3 เดือน โดยฝึกบนเวทีเกอลังกั๋ง 6 วัน ต่อสัปดาห์ เมื่อครูเห็นว่าลูกศิษย์มีหน่วยก้านเข้าที่แล้วจะเชิญญาติของผู้สำเร็จการศึกษามาชมฝีมือ

การฝึกศิลปะของชาวมลายูสมัยก่อนคงยังไม่มีแบบแผนมากนัก จนเมื่อสมัยญี่ปุ่นบุกมาเลเซียจึงมีกลุ่มผู้เห็นการไกลในกลุ่มนั้นมี คาโดตะ ออนบินละ อะฟาร์ ได้วางรูปแบบการสอนศิลปะให้เป็นระบบเดียวกัน ศูนย์ฝึกแห่งแรกอยู่ที่ “ศิลปะสันนิทการ” ซึ่งอยู่ทางตอนใต้ของสิงคโปร์ ศูนย์ดังกล่าวเรียกระบบการสอนเหมือนกับชื่อของสถานที่เรียน ผู้เรียนจะต้องสวดมนต์ถึงพระเจ้าผู้ครองประเทศ ครูผู้สอน และศิษย์รุ่นพี่ ทั้งครูและผู้เรียนจะมีผ้าโพกศีรษะ สวมเสื้อแขนสั้นสีดำ กางเกงขาสั้นหลวมๆ ไม่สวมรองเท้า หลักสูตรการฝึกปีแรกสอนป้องกันตัวโดยไม่มีอาวุธ ปีต่อมาฝึกการใช้อาวุธ

หลังจากญี่ปุ่นแพ้สงครามศิลปะได้เผยแพร่ไปในสิงคโปร์ ไซโฮ เคคะห์ นักศิลปะสำเร็จหลักสูตรแล้วจะได้คาดเข็มขัดเบงกอลประดับเกียรติ การแบ่งชั้นความสามารถก็จะดูจากสีของเข็มขัดด้วย เช่น ถ้าจบชั้นสูงสุด เรียกว่า “มหาครู” หรือครูใหญ่ จะมอบเข็มขัดสีดำเป็นสัญลักษณ์ แต่ถึงอย่างไร

<sup>2</sup> ประพนธ์ เรืองณรงค์, ตำนานการละเล่นและภาษาชาวใต้ (กรุงเทพฯ : โพรซามันการพิมพ์, 2519), หน้า 75-80.

มีชาวมาลาญบางคนไม่เห็นด้วยกับระบบการฝึกศิลปะแบบใหม่ และยังคงรักษาศิลปะระบบเก่าแบบโบราณมาจนกระทั่งทุกวันนี้

จากการศึกษาพบว่า การฝึกหัดการแสดงศิลปะของคณะพิภูลทอง มีลำดับขั้นตอนการฝึกหัดศิลปะ 4 ขั้นตอน ดังนี้

### 1) ขั้นตอนที่ 1 ไหว้ครู

ก่อนเริ่มฝึกหัดศิลปะผู้เรียนต้องนำขันหมากมาด้วย 1 ใบ ประกอบด้วย หมาก 3 คำ เทียน 1 เล่ม เงิน 24 บาท นำไปมอบให้ครูผู้สอนเป็นการมอบตัวเข้าเป็นศิษย์ ทั้งนี้คณะพิภูลทองไม่ได้จำกัดเพศของผู้เรียน และสามารถเรียนได้ทั้งชาวไทยมุสลิมและชาวไทยพุทธ

### 2) ขั้นตอนที่ 2 การฝึกหัดการแสดง

จะฝึกในโรงพิธีที่สร้างขึ้นด้วยไม้ไผ่เช่นเดียวกับโรงพิธีศิลปะโรงครู เริ่มแรกครูจะสอนให้รู้จักการเคลื่อนไหวในเบื้องต้น และสอนรำกระบวนท่ารำ “รอยสอง” หรือแม่เรือนสอง ซึ่งเป็นแม่ท่าของศิลปะที่ใช้สำหรับรำไหว้ครู การเริ่มฝึกหัดครูจะให้รำรอยสอง 2 ทิศ คือ ทิศด้านหน้า และทิศด้านหลัง เมื่อชำนาญท่ารำดีแล้วจะสอนให้รำแตกออกเป็น 4 ทิศ

เมื่อผู้เรียนฝึกกระบวนท่ารำรอยสองจนเกิดความชำนาญแล้ว ครูจะสอนให้ฝึกรำกระบวนท่ารำคู่เชิง ซึ่งเรียกว่า “แตกรอยสี่” เป็นลักษณะท่ารำคู่เพื่อใช้รำสำหรับคู่ชั้นเชิงของฝ่ายตรงข้ามก่อนจะมีการต่อสู้ในลำดับต่อไป

เมื่อผู้เรียนฝึกกระบวนท่ารำรอยสองและกระบวนท่ารำแตกรอยสี่จนเกิดความชำนาญแล้ว ครูจะสอนกระบวนท่าทางในการต่อสู้แบบศิลปะซึ่งเป็นลักษณะท่าต่อสู้ด้วยมือเปล่า โดยครูจะสอนให้ผู้เรียนรู้จักทำสัญญาณในการต่อสู้ ท่าแม่ไม้ในการต่อสู้ และท่าลูกไม้ในการต่อสู้ ของการแสดงศิลปะ ดังนี้

1) ท่าสัญญาณ หมายถึง ท่าที่เป็นสัญญาณให้คู่รำต่อสู้ได้ทราบถึงกระบวนท่ารำต่อสู้ในแต่ละกระบวน และทราบจังหวะในการเข้าโจมตีคู่ต่อสู้ โดยได้มีการลำดับท่าทางดังกล่าวไว้แล้ว (เนื่องจากกติกาของการแข่งขันศิลปะมีด้วยกัน 3 ยก) ท่าสัญญาณจึงมีด้วยกัน 3 ท่า ได้แก่

(1) ทำแท่ง เรียกอีกอย่างหนึ่งว่า “ทำหุนมานแท่งหอก” ผู้แสดงจะผลัดกัน เป็นฝ่ายเข้าโจมตีคนละ 1 กระบวนท่า คือ โดยฝ่ายขวาจะเป็นฝ่ายเริ่มโจมตีก่อนฝ่ายซ้ายจะเป็นฝ่ายตั้งรับและแก้ไขกระบวนท่าต่อสู้ของฝ่ายตรงข้าม เมื่อรับจบกระบวนท่าต่อสู้แล้วฝ่ายซ้ายจะเป็นฝ่ายเข้าโจมตีฝ่ายขวาด้วยกระบวนท่ารับเช่นเดียวกัน มีลักษณะท่ารับดังนี้

(2) ทำพิน เรียกอีกอย่างหนึ่งว่า “ทำหุนมานพินดาบ” ผู้แสดงจะผลัดกันเป็นฝ่ายเข้าโจมตีคนละ 1 กระบวนท่า คือ โดยฝ่ายขวาจะเป็นฝ่ายเริ่มโจมตีก่อนฝ่ายซ้ายจะเป็นฝ่ายตั้งรับและแก้ไขกระบวนท่าต่อสู้ของฝ่ายตรงข้าม เมื่อรับจบกระบวนท่าต่อสู้แล้วฝ่ายซ้ายจะเป็นฝ่ายเข้าโจมตีฝ่ายขวาด้วยกระบวนท่ารับเช่นเดียวกัน มีลักษณะท่ารับดังนี้

(3) ทำจับ หรือทำปารัด เรียกอีกอย่างหนึ่งว่า “ทำหุนมานคลุกฝุ่น” ผู้แสดงจะผลัดกันเป็นฝ่ายเข้าโจมตีคนละ 1 กระบวนท่า คือ โดยฝ่ายขวาจะเป็นฝ่ายเริ่มโจมตีก่อนฝ่ายซ้ายจะเป็นฝ่ายตั้งรับ และแก้ไขกระบวนท่าต่อสู้ของฝ่ายตรงข้าม เมื่อรับจบกระบวนท่าต่อสู้แล้วฝ่ายซ้ายจะเป็นฝ่ายเข้าโจมตีฝ่ายขวาด้วยกระบวนท่ารับเช่นเดียวกัน มีลักษณะท่ารับดังนี้

2) ทำแม่ไม้ ก็คือท่าที่สำคัญที่สุดของท่าต่อสู้ ซึ่งเป็นพื้นฐานของการใช้ท่าลูกไม้ในลำดับต่อไป ซึ่งผู้รับจะต้องเรียนรู้และปฏิบัติท่าดังกล่าวให้ได้ก่อน ที่จะฝึกท่าลูกไม้ในลำดับต่อไป ทำแม่ไม้สिलะมีด้วยกัน 4 ท่า คือ ทำต้อย ทำตะ ทำจับ ทำฟัดหรือเหวี่ยง ซึ่งผู้แสดงจะนำท่าต่อสู้ดังกล่าวนี้ประกอบการต่อสู้ในแต่ละกระบวน

3) ทำลูกไม้ คือท่าทางที่แตกย่อยออกมาจากท่าแม่ไม้ดังกล่าวข้างต้นซึ่งมีด้วยกันหลายท่า และแต่ละท่าจะมีความสลับซับซ้อนมากขึ้นเพื่อการเอาชนะคู่ต่อสู้ ทำลูกไม้ที่แตกออกมาจากท่าแม่ไม้ ได้แก่ ทำต้อยหมัดตรง ทำต้อยหมัดเสย ทำต้อยหมัดเหวี่ยง ทำตะตรง ทำตะเฉียง ทำตะข้าง ทำจับพลิก ทำจับหักเอว ทำจับล็อกลำตัว ทำจับฟาด ทำจับเหวี่ยง จับหักเอว เป็นต้น

เมื่อครูสอนจนครบกระบวนท่าของสิละมือเปล่าแล้ว และผู้เรียนสามารถจดจำและฝึกฝนจนเกิดความชำนาญ ครูจะสอนการใช้อาวุธกริชประกอบการรับ โดยใช้ท่าทางจากการต่อสู้แบบสิละมือเปล่ามาดัดแปลงเป็นท่ารับใช้อาวุธผสมกับท่าทางการต่อสู้ด้วยมือเปล่า ระยะเวลาในการเรียนสิละตลอดหลักสูตรจะใช้เวลาประมาณ 30 วัน หรือ 1 เดือน โดยเรียนวันละประมาณ 3 ชั่วโมง จากนั้นผู้เรียนจะฝึกการการแตกท่ารับในรูปแบบต่างๆ เป็นของตนเอง

### 3) ขั้นตอนที่ 3 ครูผู้สอนจะพาไปแสดงจริงในงานต่างๆ 7 ครั้ง

เมื่อศิษย์ใหม่ทุกคนฝึกหัดทำรำจนเกิดความชำนาญแล้ว ครูผู้สอนจะฝึกให้แสดงจริงบนเวที โดยครูก็จะพาลูกศิษย์ใหม่ไปแสดงตามงานต่างๆ จนครบ 7 ครั้ง จึงจะสามารถเข้าพิธีกรรมสละโรงครูเพื่อผูกผ้าสระหัว

### 4) ขั้นตอนที่ 4 ประกอบพิธีกรรมสละโรงครูเพื่อผูกผ้าสระหัว

เมื่อผู้เรียนฝึกฝนจนเกิดความชำนาญแล้ว ครูผู้สอนจะต้องทำพิธีผูกผ้า สระหัวให้กับลูกศิษย์ ซึ่งเป็นการครอบครูสละ และเพื่อเป็นการแสดงว่าลูกศิษย์ได้สำเร็จการฝึกหัดโดยสมบูรณ์ ทั้งนี้เมื่อได้รับการสระหัวแล้วผู้เรียนยังสามารถนำวิชาความรู้ที่ได้ไปถ่ายทอดให้กับผู้อื่นได้อีกด้วย ซึ่งการทำพิธีสระหัวนี้จะต้องรอให้ถึงช่วงเดือน 6 ถึง เดือน 9 จึงจะสามารถประกอบพิธีกรรมได้

จากการศึกษาพบว่า นอกจากคณะสละพิกุลทองจะมีการแสดงสละมือเปล่าและสละกริชแล้ว คณะพิกุลทองยังมีการฝึกหัดรำกริชเดี่ยว ซึ่งไม่ได้มีการถ่ายทอดให้กับทุกคน จะต้องเป็นคนที่มีความชำนาญและความสามารถในการรำสละดังกล่าวมาแล้ว เนื่องจากกระบวนท่ารำกริชเดี่ยวมีท่าทางที่ต้องใช้ความชำนาญมากในการรำรำ นอกจากนั้นยังมีการสอนรำเทียน ซึ่งจะนำพื้นฐานในกระบวนท่ารำรอยสองและกระบวนท่ารำรอยสี่มาใช้ในการฝึกหัด โดยใช้เทียนปักลงในขันใบเล็กวางบนฝ่ามือทั้งสองข้าง แล้ววาดมือเป็นกระบวนท่ารำต่างๆ การรำเทียนนี้ในสมัยโบราณจะใช้สำหรับรำประกอบในประเพณีเข้าสู่หน้าตัก เรียกอีกอย่างหนึ่งว่า “รำเก็บเทียน”

จากข้อมูลดังกล่าว จะเห็นได้ว่าขั้นตอนการฝึกหัดสละของคณะพิกุลทอง จะสอนให้ผู้เรียนฝึกหัดตามกระบวนท่ารำซึ่งเรียงลำดับตามวิธีการแสดงหนึ่งชุด สามารถแบ่งช่วงของการแสดงออกเป็น 4 ขั้นตอน ได้แก่ ขั้นตอนที่ 1 การรำไหว้ครู ขั้นตอนที่ 2 การรำคู่เชิง ขั้นตอนที่ 3 การรำต่อสู้อยู่ขั้นตอนที่ 4 การรำไหว้ครูจบการแสดง ดังที่ผู้วิจัยได้ศึกษาและสรุปเป็นขั้นตอนได้ดังนี้

(1) ขั้นตอนที่ 1 เป็นการรำไหว้ครูของสละ เป็นลักษณะการรำเดี่ยวซึ่งผู้แสดงจะได้รับการฝึกหัดแม่ท่าตามแบบแผนของคณะพิกุลทอง กระบวนท่ารำเรียกว่า “รอยสอง” เมื่อผู้เรียนฝึกฝนจนเกิดความชำนาญแล้ว ก็จะสามารถคิดค้นรูปแบบการเคลื่อนไหวขึ้นเป็นลักษณะลีลาเฉพาะของตนเองโดยอาศัยท่ารำจากแม่ท่าที่ฝึกฝนมา ดังนั้นผู้แสดงแต่ละคนจะมีลีลาท่าทางในการรำไหว้ครูที่แตกต่างกันไปเป็นของตนเอง



(2) ขั้นตอนที่ 2 การรำคู่เชิง เป็นลักษณะการรำคู่ก่อนการต่อสู้ จุดมุ่งหมายของการรำเพื่อการคู่เชิงของคู่ต่อสู้และหาจุดอ่อนเพื่อเข้าโจมตีคู่ต่อสู้ และยังเปรียบเสมือนเป็นการรำเพื่อสรรเสริญครูของแต่ละฝ่ายอีกด้วยเช่นกัน กระบวนท่ารำเรียกว่า “แตกรอยสี่” การรำคู่นี้ผู้แสดงจะเคลื่อนไหวเป็นลักษณะวงกลม และเข้าหาศูนย์กลาง การปฏิบัติท่ารำเป็นลักษณะตรงกันข้าม ผู้แสดงจะรำเหมือนกันแต่หันหน้าเลื่อมกันเสมอ

(3) ขั้นตอนที่ 3 การรำต่อสู้ เป็นลักษณะของการเข้าโจมตีและหาทางเข้าทำร้ายคู่ต่อสู้ โดยมีลักษณะของการรุกและรับ การรำต่อสู้ในขั้นตอนนี้จะอาศัยท่าแม่ไม้ในการต่อสู้ 3 ท่า ได้แก่ 1) ทำนุมานแทงหอก 2) ทำนุมานพินดาบ 3) ทำนุมานคลุกฝุ่น

(4) ขั้นตอนที่ 4 การรำไหว้ครูจบการแสดง หลังจบการต่อสู้แล้วนักแสดงจะมีการรำไหว้ครูคู่เพื่อจบการแสดงซึ่งผู้แสดงจะรำท่ารำเช่นเดียวกัน โดยนำท่ารำจากรอยสองมาใช้รำรำ

ประเพณีของนักแสดงก่อนเริ่มการแสดงและจบการแสดงทุกครั้ง ผู้แสดงจะยื่นหน้าเข้าหาหันและใช้มือสัมผัสกันแล้วมาแตะที่หน้าผากเรียกว่า “สละมัต” เป็นการขอขมาซึ่งกันและกันแทนการใช้มือไหว้ ซึ่งเป็นวัฒนธรรมของอิสลามที่ปรากฏในการแสดงศิลปะ

### 3.4 เครื่องแต่งกายและอุปกรณ์ประกอบการแสดง

การแต่งกายของนักแสดงศิลปะนิยมแต่งกายรัดกุมและสวยงาม ตามแบบวัฒนธรรมการแต่งกายของชายชาวมลายู ได้แก่ ผ้าโทกศิริชะ เสื้อคอตั้งหรือคอกลม นุ่งผ้าโสร่งลายสดสวยทับกางเกงขายาวเหนือเข่า มีผ้าคาดเอวเพื่อคาดทับโสร่งให้กระชับ นอกจากนี้ยังต้องพกมีดสั้นหรือกริชมีปลอกเหน็บสะเอว ไม่สวมรองเท้า การแต่งกายของคณะศิลปะคณะหนึ่งอาจมีด้วยกันหลายแบบ ขึ้นอยู่กับโอกาสในการแสดงและวัตถุประสงค์ของการแสดง แต่จะมืองค์ประกอบโดยรวมเหมือนกันดังกล่าว

สมัยก่อนนิยมสวมเสื้อคือ โละบลาจอ (เป็นชื่อเมืองทางภาคเหนือของชาว) มีลักษณะเป็นเสื้อคอกลมอาจมีคอตั้งแบบคอจีนหรือไม่มีก็ได้ ผ้าหน้าครึ่งหนึ่งติดกระดุมโลหะ 3 เม็ด แขนเสื้อทรงกระบอกกว้างยาวจรดข้อมือแต่พับชายขึ้นมาเล็กน้อย เสื้อคือ โละบลาจอได้รับอิทธิพลมาจากอินโดนีเซีย และสวมกางเกงซึ่งมีลักษณะเป็นกางเกงขายาวหลวมๆ แบบกางเกงแพรของจีน จากนั้นจะใช้ผ้าซอเก๊ะซึ่งเป็นผ้าที่มีลักษณะสั้นกว่าผ้าที่ใช้เป็นผ้าถุงของผู้หญิง มีลวดลายเป็นตาหมากรุกหรือลายดอกนุ่งทับกางเกงให้ยาวเหนือเข่า โดยใช้วิธีพันรวบเอวทาบซ้อนกันด้านหน้าท้องด้านขวาทับซ้ายหรือซ้ายทับขวาก็ได้ แล้วจึงขมวดไว้ที่เอว แล้วใช้ผ้าลือปักซึ่งมีลักษณะเป็นผ้าผืนเล็กพันรอบเอวเพื่อคาดทับผ้าซอเก๊ะ

อีกชั้นหนึ่ง เพื่อป้องกันไม่ให้ผ้าหลุดเวลาเคลื่อนไหว แล้วใช้ผ้าสดาแฉ่งเป็นผ้าผืนเล็ก โปกศิริษะ นิยมพับเป็นรูปต่างๆ เหน็บกริชไว้ที่เอวด้านหน้าตรงชายพก ลักษณะการแต่งกายดังกล่าวเรียกตามภาษาท้องถิ่นว่า “ซุดสลิแฉ่ง” ภาษามลายูกลางเรียกว่า “ซอร์เลนคัง”<sup>3</sup> มีลักษณะเหมือนซุดประจำชาติมาเลเซีย ที่เรียกว่า “ซุดเกอบังซอัน” ซึ่งนิยมใช้ในพิธีต่างๆ ที่เป็นทางการ



ภาพที่ 17 : ภาพจำลองการแต่งกายของทหารมลายูในสมัยโบราณ สวมเสื้อคือโละบลาจอกกลมสีขาวผ่าหน้าครึ่งหนึ่ง ดิดกระดุม 3 เม็ด แขนยาวสามส่วน นุ่งกางเกงจีนสีขาว พันทับด้วยผ้าจวนคานี โดยพับชายผ้าทั้งสองข้างเฉียงเป็นมุมแหลมห้อยอยู่ข้างหน้า เรียกอีกอย่างหนึ่งว่า “เล็ชชาย” และใช้ผ้าขาวม้าคาดเอวพับผ้ามุมให้กระชับ ศิริษะ โปกด้วยผ้าสีเหลี่ยมพับครึ่งม้วนปล่อยชายเป็นจิบหงายขึ้นด้านหน้าเล็กน้อย เหน็บกริช ด้านหน้าชายพกถือหอก

ที่มา : สำเนาภาพโดย เจษฎา เนตรพลับ ได้รับความอนุเคราะห์ภาพต้นแบบจากอาจารย์พิชัย แก้วขาว วันที่ 26 กุมภาพันธ์ 2550

<sup>3</sup> จิตติมา ระเด่นอาหมัด, “การแต่งกายของชาวไทยมุสลิมในจังหวัดชายแดนภาคใต้,” วารสาร รัฐมะนิลา 9, ฉบับที่ 3 (พฤษภาคม-สิงหาคม 2529) : 39-41.

ปัจจุบันการแต่งกายของศิลปะนิยมนิยมสวมเสื้อยืดคอกลมแขนสั้น อาจพิมพ์โลโก้หรือชื่อของคณะติดไว้ด้านหน้าหรือด้านหลังแทนการสวมเสื้อคอโฉบกลางอ ส่วนการแต่งกายของนักดนตรีศิลปะมักจะแต่งกายแบบธรรมดาอย่างการแต่งกายในชีวิตประจำวัน กล่าวคือ นุ่งโจง หรือสวมกางเกงขายาว ใส่เสื้อเชิ้ตแขนยาว หรือแขนสั้น ซึ่งไม่มีการพิถีพิถันมากนัก ยกเว้นงานสำคัญต่างๆ เช่น งานต้อนรับแขกบ้านแขกเมือง หรืองานเผยแพร่ศิลปะวัฒนธรรม การจัดการแข่งขันประกวดศิลปะ เพื่อชิงรางวัลในงานเทศกาลต่างๆ นักดนตรีจะแต่งกายด้วยชุดพื้นเมืองทั้งคณะ รูปแบบและสีสันขึ้นอยู่กับหัวหน้าคณะและผู้ร่วมคณะจะตกลงกัน จากการศึกษารูปแบบการแต่งกาย และอุปกรณ์ประกอบการแสดงของคณะพิภูลทอง พบว่าขึ้นอยู่กับโอกาสและวัตถุประสงค์ของการแสดง มีรายละเอียดดังนี้

3.4.1 ลักษณะการแต่งกาย สามารถแบ่งลักษณะการแต่งกายออกเป็น 2 กลุ่ม ได้แก่ กลุ่มที่ 1 นักแสดง และกลุ่มที่ 2 นักดนตรี คือ

1) ลักษณะการแต่งกายของนักแสดง มี 3 แบบ ดังนี้

แบบที่ 1 สวมเสื้อยืดคอกลมสีขาว ตกแต่งรอบคอเสื้อด้านหน้าด้วยแถบผ้าสีเขียวเป็นรูปตัววี แขนเสื้อกุดขอบด้วยแถบผ้าสีเขียว ด้านหลังลายพิมพ์โลโก้เป็นชื่อของคณะศิลปะพิภูลทอง สวมกางเกงขายาวทรงกระบอกสีชมพู มีแถบสีขาวตัดกับสีของก้นกางเกงด้านข้างจากสะเอวจดปลายข้อเท้า ปลายขาทางเกงติดแถบสีขาว นุ่งผ้าทับกางเกงมีลวดลายสีส้มต่างๆ ใช้ผ้าคาดเอวสีฟ้า และผ้าโพกศีรษะสีเหลือง (ใช้ได้ทั้งผู้ชายและผู้หญิง)

แบบที่ 2 สวมเสื้อแขนสั้นคอกลมสีชมพูผ่าหน้าครึ่งหนึ่งติดกระดุม 2 เม็ด นุ่งกางเกง ขาวทรงกระบอกสีชมพู มีแถบสีขาวตัดกับสีของก้นกางเกงด้านข้างจากสะเอวจดปลายข้อเท้า ปลายขาทางเกงติดแถบสีขาว นุ่งผ้าทับกางเกงสีน้ำเงินมีลวดลาย ใช้ผ้าคาดเอวสีทองมีลายดอกไม้ต่างๆ และผ้าโพกศีรษะสีดำ (ใช้ได้ทั้งผู้ชายและผู้หญิง)

แบบที่ 3 สวมเสื้อบานงสีเขียว เป็นเสื้อคอวีผ่าหน้าและพับริมปกของเสื้อทับซ้อนไว้ตลอดแนวของคอเสื้อ กัดด้วยกระดุมหรือเข็มกลัด แขนเสื้อยาวรัดรูปจรดข้อมือ ชายเสื้อด้านหน้าแหลมเล็กน้อย นุ่งกางเกงขายาวทรงกระบอกสีชมพู มีแถบสีขาวตัดกับสีของก้นกางเกงด้านข้างจากสะเอวจดปลายข้อเท้า ปลายขาทางเกงติดแถบสีขาว นุ่งผ้าทับกางเกงสีน้ำเงินมีลวดลาย ใช้ผ้าคาดเอว สีเหลือง และผ้าโพกศีรษะสีเหลือง (ใช้เฉพาะผู้หญิง)



ภาพที่ 18 : เครื่องแต่งกายศิลปะคณะพิภูลทองแบบสวมเสื้อยืดคอกลม  
ที่มา : ถ่ายภาพโดย เจษฎา เนตรพลับ ณ คณะศิลปกรรมศาสตร์ มหาวิทยาลัยสงขลานครินทร์  
วิทยาเขตปัตตานี วันที่ 19 ธันวาคม 2549



ภาพที่ 19 : เครื่องแต่งกายศิลปะคณะพิภูลทองแบบสวมเสื้อแขนสั้นคอกลมผ่าหน้า  
ที่มา : ถ่ายภาพโดย เจษฎา เนตรพลับ ณ คณะศิลปกรรมศาสตร์ มหาวิทยาลัยสงขลานครินทร์  
วิทยาเขตปัตตานี วันที่ 19 ธันวาคม 2549



ภาพที่ 20 : เครื่องแต่งกายศิลปะผู้หญิงแบบสวมเสื้อบานง  
ที่มา : สำเนาภาพโดย เจษฎา เนตรพลับ ได้รับความอนุเคราะห์ภาพต้นแบบจากนายมธรรมดี  
ทังจะนะ วันที่ 14 ตุลาคม 2549

## 2) ลักษณะการแต่งกายของนักดนตรี มี 2 แบบ

แบบที่ 1 แต่งเช่นเดียวกับนักแสดง โดยสวมเสื้อแขนสั้นคอกลมสีชมพูผ่าหน้า ครึ่งหนึ่งติดกระดุม 2 เม็ด หรือเสื้อยืดคอกลมสีขาวตกแต่งรอบคอเสื้อด้านหน้าด้วยแถบผ้าสีเขียวเป็นรูปตัววี แขนเสื้อกั้นขอบด้วยแถบผ้าสีเขียว ด้านหลังลายพิมพ์โลโก้เป็นชื่อของคณะศิลปะ พิณฑทอง สวมกางเกงขายาวทรงกระบอกสีชมพู มีแถบสีขาวตัดกับสีของกับกางเกงด้านข้างจากสะเอวจดปลายข้อเท้า ปลายขากางเกงติดแถบสีขาว นุ่งผ้า ทับกางเกงมีลวดลายสีอื่นต่างๆ ใช้ผ้าคาดเอวสีฟ้า

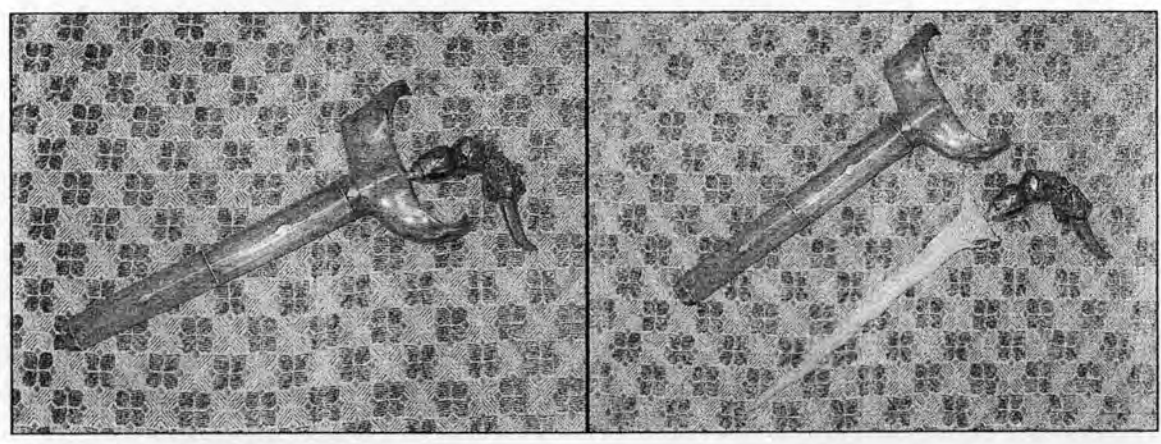
แบบที่ 2 แต่งกายแบบธรรมดาอย่างการแต่งกายในชีวิตประจำวัน กล่าวคือผู้ชายอาจนุ่งโสร่งหรือสวมกางเกงขายาว สวมเสื้อเชิ้ตแขนยาวหรือแขนสั้น หรือสวมเสื้อยืด โดยมีการพิถีพิถันมากนัก ส่วนผู้หญิงก็จะแต่งกายแบบธรรมดาอย่างการแต่งกายในชีวิตประจำวันเช่นกัน แต่ผู้หญิงจะคลุมผ้าที่ศีรษะตามวัฒนธรรมของผู้หญิงมุสลิม



ภาพที่ 21 : การแต่งกายของนักดนตรีสี่ละคณะพิบูลทอง  
 ที่มา : ถ่ายภาพโดย เจษฎา เนตรพลับ ณ คณะศิลปกรรมศาสตร์ มหาวิทยาลัยสงขลานครินทร์  
 วิทยาเขตปัตตานี วันที่ 19 ธันวาคม 2549

4.3.2 อุปกรณ์ประกอบการแสดง

ในกรณีที่แสดงสี่ละกริช ผู้แสดงจะเหน็บกริชคนละ 1 เล่ม โดยใช้กริชคดที่มีขนาดความยาวจากค้ำกริชจรดปลายของฝักกริช ประมาณ 1 ฟุต หรือ ขนาดไม่เกิน 14 นิ้ว



ภาพที่ 22 : ภาพกริช อุปกรณ์ประกอบการแสดงสี่ละกริชของคณะพิบูลทอง  
 ที่มา : ถ่ายภาพโดย เจษฎา เนตรพลับ ณ คณะศิลปกรรมศาสตร์ มหาวิทยาลัยสงขลานครินทร์  
 วิทยาเขตปัตตานี วันที่ 19 ธันวาคม 2549

### 3.5 เครื่องดนตรีและเพลงประกอบการแสดง

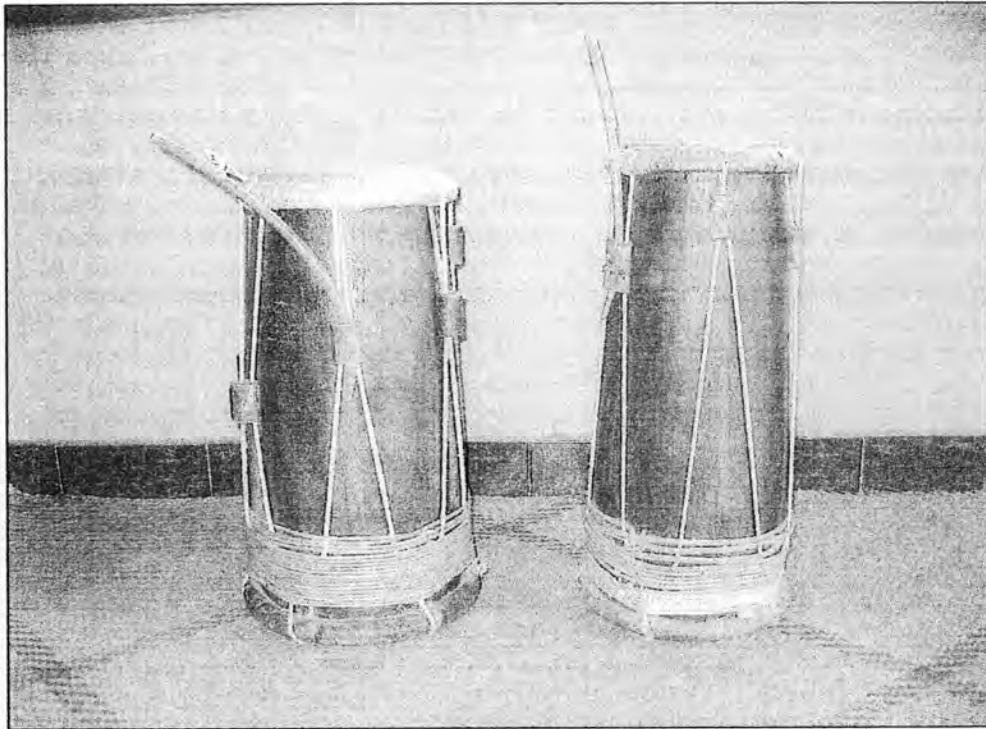
3.5.1 เครื่องดนตรี ที่ใช้ประกอบการแสดงละครมี 3 ชนิด คือ ปี่ชวา 1 เล้า กลองโทน 2 ใบ และ หรือฆ้อง 1 ใบ รายละเอียดดังนี้

1) กลองโทน<sup>4</sup> หรือ กลองแขก หรือ กลองชวา-มลายู มีลักษณะเป็นกลอง 2 หน้า รูปร่างใกล้เคียงกับกลองสองหน้าของอินเดียที่ใช้คลั่งคอนักดนตรีสำหรับตีในขบวนแห่ กลองชนิดนี้ในชวาเรียกว่า “เกินดั่ง” ในภาษามลายูเรียกว่า “กันดั่ง” หรือ “กินแน” ลักษณะกลองของชวาจะมีรูปร่างโปร่งตรงกลางคล้ายกับตะโพนของไทย ส่วนกลองมลายูนั้นมีลักษณะกลมรีขนาบไม่โปร่งตรงกลาง การใช้สายเร้งขึ้นหน้ากลองจะใช้เทคนิคเดียวกัน แต่กลองมลายูจะใช้หวายพันที่คอของกลองด้านใหญ่ ส่วนของชวาจะไม่มี การพันเส้นหวาย กลองโทนโดยทั่วไปจะมีความยาวประมาณ 1 ฟุตครึ่งถึง 2 ฟุต หน้ากลองด้านกว้างหรือด้านหัวกลองจะมีเส้นผ่าศูนย์กลางประมาณ 8-10 นิ้ว หน้ากลองด้านแคบหรือด้านท้ายกลองจะมีเส้นผ่าศูนย์กลางประมาณ 5-8 นิ้ว หน้ากลองจะหุ้มด้วยหนังวัว ส่วนสายเร้งหรือสายเร้งความตึงของหน้ากลองนั้นพบว่า มีทั้งหวายและเชือก

กลองโทนเมื่อนำมาประสมวงจะตีเป็นคู่ กลองหนึ่งคู่จะมีขนาดต่างกัน กลองใบใหญ่เรียกว่า “กลองทนต์ัวเมีย” มีเสียงใหญ่และทุ้มใช้ตียืนจังหวะ ส่วนกลองใบเล็กเรียกว่า “กลองทนต์ัวผู้” มีเสียงเล็กใช้ตีหลอกล้อและคาบขัดจังหวะหรือซอຍเก็บให้เสียงถี่ๆ ขึ้น ถ้าผู้ตีถนัดมือชวาก็จะใช้ด้านใหญ่ของกลองอยู่ด้านขวา และใช้มือด้านขวาตีโดยถือไม้ตีกลองที่มีลักษณะคู่อกคล้าย “บวมเมอแรง” มีความยาวประมาณคืบเศษๆ เป็นเครื่องตี ส่วนมือซ้ายตีกลองหน้าเล็กด้วยมือเปล่า โดยใช้ฝ่ามือและปลายนิ้วทั้งสี่ตีอย่างใดอย่างหนึ่งสลับกันตี ในบางครั้งเพื่อให้เกิดเสียงที่แตกต่างกันตามต้องการ ในภาคใต้ตอนล่าง กลองโทนเป็นเครื่องดนตรีที่ใช้กับการแสดงหลายประเภท ซึ่งมีใช้ในกลุ่การแสดงของชาวไทยมุสลิม และชาวไทยพุทธ เช่น มะโย่ง วายังยาวอ วายังเซียม มะคีอี่รี กาหลอ และ โนราควร สำหรับวิธีการตีกลองโทนของคณะพิภูลทอง ดังนี้

ตัวเมียหน้าใหญ่ตีตีเปิดมือตรงกลาง	เสียงท่าง
ตัวเมียหน้าเล็กตีเปิดมือตรงกลาง	เสียงปีะ
ตัวผู้หน้าใหญ่ตีเปิดมือตรงกลาง	เสียงติง
ตัวผู้หน้าเล็กตีเปิดมือตรงกลาง	เสียงจ๊ะ

<sup>4</sup> สุธิวงศ์ พงศ์ไพบูลย์, สมบูรณ์ ธนะสุข และพิชัย แก้วขาว, กะเทาะสนิมกริช: แลวิถีชีวิตชาวใต้ตอนล่าง (กรุงเทพฯ : สำนักงานกองทุนสนับสนุนการวิจัย, 2543), หน้า 58.



ภาพที่ 23 : กลองทน ประกอบการบรรเลงในวงดนตรีสืงของคณะพิภูลทอง  
ที่มา : ถ่ายภาพโดย เจษฎา เนตรพลับ ณ บ้านเลขที่ 33 / 2 หมู่ที่ 6 หมู่บ้าน โศกอัน ตำบล  
ท่าเรือ อำเภอโคกโพธิ์ จังหวัดปัตตานีวันที่ 5 พฤษภาคม 2549

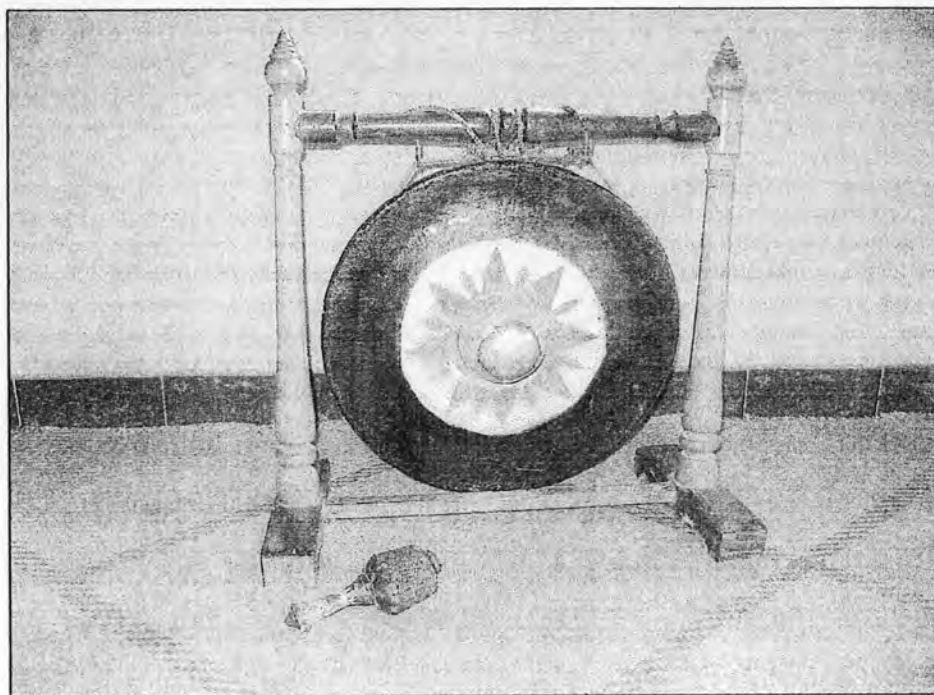
3) ฆ้อง<sup>5</sup> เป็นเครื่องดนตรีที่ใช้ประกอบในการแสดงพื้นบ้านของชาวไทยภาคใต้หลายอย่าง เช่น มะโย่ง หนังกว้าง ทั้งหนังฆ้องและฆ้องขลุ่ย กะหลอ และสืง ซึ่งการละเล่นเหล่านี้จะใช้ฆ้องฆ้องและปี่ฆ้องเป็นหลัก โดยเฉพาะฆ้องคู่ขนาดใหญ่ที่มีเสียงสูง-ต่ำ เป็นหลัก ผู้ที่อยู่ในวงการเหล่านี้ที่เป็นคนรุ่นเก่าต่างกล่าวกันว่า “ฆ้องที่ดีนั้นจะต้องเป็นฆ้องที่มาจากฆ้อง” เนื่องจากเสียงดีเสียงก้องและกังวานยาวนาน ฆ้องเหล่านี้ในอดีตมีขายในเมืองปัตตานี กลันตัน ตรัง กานู ซึ่งเป็นฆ้องที่ทำมาจากฆ้อง

การแสดงพื้นบ้านในภาคใต้ตอนล่างที่ใช้ฆ้องใหญ่แทรกประสมวงอยู่สามารถแยกออกได้เป็น 2 กลุ่มใหญ่ คือ กลุ่มที่ใช้ฆ้องใบเดียว และกลุ่มที่ใช้ฆ้องคู่ การแสดงที่ใช้ฆ้องใบเดียวได้แก่ สืง ซึ่งเป็นฆ้องที่มีสูง ส่วนการแสดงที่ใช้ฆ้องคู่ ได้แก่ มะโย่ง หนังกว้างทั้งแบบฆ้องและฆ้อง และกะหลอ ฆ้องคู่ที่ใช้เสียงทุ้มใบหนึ่งและเสียงสูงใบหนึ่ง ฆ้องเสียงทุ้มจะมีขนาดใหญ่กว่าฆ้องใบที่มีเสียงแหลม

<sup>5</sup> สุริวงค์ พงศ์ไพบุลย์, สมบูรณ์ ชนะสุข และพิชัย แก้วขาว, กะเพาะสนิมกริช: แลวิถีชีวิตชาวใต้ตอนล่าง (กรุงเทพฯ : สำนักงานกองทุนสนับสนุนการวิจัย, 2543), หน้า 67-70.



หรือเสียงสูงเล็กน้อย ซ้องเสียงทุ้มจะเรียกกันในท้องถิ่นว่า “ซ้องด้วเมีย” ส่วนซ้องที่มีเสียงสูงกว่า เรียกว่า “ซ้องด้วผู้” เป็นธรรมเนียมเรียกกันทั้งชาวไทยพุทธและชาวไทยมุสลิม วิธีการตีกลองซ้องของ คณะพิภูลทอง คือจะใช้ไม้สำหรับตีซ้อง โดยตีลงไปตรงกลางส่วนที่บุนให้จังหวะตกตามลูกตก แล้วแต่ ทำนองของเพลง



ภาพที่ 24 : ซ้อง หรือ ฆม ประกอบการบรรเลงในวงดนตรีสืละของคณะพิภูลทอง  
ที่มา : ถ่ายภาพโดย เจษฎา เนตรพลับ ณ บ้านเลขที่ 33 / 2 หมู่ที่ 6 หมู่บ้าน โศกอิน ตำบล  
ท่าเรือ อำเภอ โศก โภธิ์ จังหวัดปัตตานีวันที่ 5 พฤษภาคม 2549

1) ปี่ชุนา<sup>6</sup> พบได้ทั่วไปในวงดนตรีซึ่งเป็นวัฒนธรรมชาว-มลายูโดยเฉพาะ ชาวไทยภาคกลางเรียกปี่ชนิดนี้ว่า “ปี่ชวา” ส่วนชาวไทยพุทธในภาคใต้ที่เป็นคนรุ่นเก่าจะเรียกปี่ชวาก็มีบ้าง แต่ส่วนใหญ่จะเรียก “ปี่แขก” มากกว่า ส่วนปี่ที่ใช้ในการเล่นหนัง โนรา นั้น ชาวไทยพุทธในพื้นที่เรียกว่า “ปี่ไทย” หรือ “ปี่ไม้ค้อน” หรือ “ปี่นอก-ปี่ใน” ชาวภาคใต้มักเรียกปี่ชวาตามลักษณะของการนำไปใช้งานหรือนำไปผสมวง เช่น ถ้าอยู่ในวงกาหลอมักเรียกว่า “ปี่กาหลอ” ถ้าอยู่ในวงสืละก็จะเรียกว่า “ปี่สืละ” หรือ “ปี่ตีกา” ถ้าอยู่ในวงวายังเข็มนเรียกว่า “ปี่หนังแขก”

<sup>6</sup> สุธิวงศ์ พงศ์ไพบูลย์, สมบูรณ์ ชนะสุข และพิชัย แก้วขาว, เกาะเกาะสนิมกริช: แลวิถีชีวิตชาวใต้ตอนล่าง (กรุงเทพฯ : สำนักงานกองทุนสนับสนุนการวิจัย, 2543), หน้า 60-63.

ปีชนิดนี้ทั้งชาวและมลายูกลางเรียก “สุรโน” (Serunai) แต่สำเนียงปัตตานีจะเรียกเป็น “ซุนา” ซึ่งมีความหมายโดยรวมหมายถึงปี ลักษณะของปีชาวทั้งของไทยภาคกลางและไทยภาคใต้ มลายู และชาวจะมีรูปร่างที่คล้ายคลึงกัน แต่มีข้อปลีกย่อยอื่นๆ แตกต่างกันไปบ้าง เช่น เลขของปีมีลักษณะเล็กและเรียวยาว ส่วนปากของปีจะผายบานคล้ายคอกของคั้นลำโพงหรือปากแตร จึงเรียกส่วนนี้ว่า “ลำโพง” คิวปีทั้งหมดสามารถถอดแยกออกเป็นส่วนๆ ได้ถึง 3 ส่วน ส่วนที่ 1 เป็นกระบอกปีหรือเลาปี ส่วนที่ 2 คือส่วนที่เป็นกำพรวดและลิ้นปี ส่วนที่ 3 คือลำโพงของปี ปีที่ทำขึ้นใช้กันในภาคใต้ตอนล่าง ทั้งของชาวไทยพุทธและไทยมุสลิมเชื้อสายมลายู พบว่า มักจะทำขึ้นมาจากแก่นของไม้ขนุน ทั้งเลาปี และลำโพงปี ปีชาวทั้งของไทย ชาว และมลายูจะมีรูปร่างคล้ายกันอยู่ด้านใต้ของเลาปีหรือรูนี้ว่า 1 รู ในปีทุกเลาเหมือนกันหมด

ปีชาวหรือปีสุรโนที่พบในพื้นที่ภาคใต้ตอนล่าง พบว่ามีข้อแตกต่างกันอย่างเด่นชัดคือ จำนวนรูบังคับเสียงที่อยู่ด้านบนของเลาปีจะมีจำนวนรูบังคับเสียงไม่เท่ากัน ระหว่างปีชาวของชาวไทยมุสลิมและชาวไทยพุทธ ปีชาวของชาวไทยมุสลิมจะมีรูบังคับเสียงด้านบนจำนวน 6 รู แต่ปีชาวของชาวไทยพุทธนั้นจะมีรูบังคับเสียงด้านบนจำนวน 7 รู และที่สำคัญก็คือ ปีชาวของชาวไทยมุสลิมที่มีรูบังคับเสียงด้านบน 6 รูนั้นยังแยกออกไปได้อีก 2 ลักษณะด้วยกันอีกคือ ปีชาวที่มี 6 รูด้านบนซึ่งมีตำแหน่ง “ข้ามทะเล” หรือตำแหน่ง “ข้างม้า” เป็นตำแหน่งช่องไฟของรูบังคับเสียงที่เว้นว่างเอาไว้โดยไม่เจาะรู ในปีไทยหรือปีไม้ค้อนจะมีตำแหน่งข้ามทะเลอยู่ในระหว่างรูนี้ลำดับที่ 2 กับรูนี้ลำดับที่ 3 นับขึ้นมาจากปากกระบอก ส่วนปีชาวของชาวไทยมุสลิมชนิดที่มีตำแหน่งข้ามทะเลตำแหน่งนี้จะอยู่ในระหว่างรูนี้ลำดับที่ 3 กับรูนี้ลำดับที่ 4 และปีชาวของชาวไทยพุทธในภาคใต้ที่ใช้ในวงกาหลอจะมีขนาดความยาวที่ใกล้เคียง และมีรูบังคับเสียงเท่ากันกับปีชาวในภาคกลาง (คือรูนี้ด้านบน 7 รูและรูนี้ด้านล่าง 1 รู) และปีชาวชนิดที่มี 6 รูด้านบนซึ่งไม่มีตำแหน่งข้ามทะเล และปีชาวที่มีตำแหน่งข้ามทะเลนั้น พบว่ามีใช้ในกลุ่มของชาวไทยมุสลิมในท้องที่อำเภอเมืองปัตตานี ตลอดจนไปจนถึงจังหวัดนราธิวาสและในมาเลเซีย ส่วนปีชาวที่ไม่มีตำแหน่งข้ามทะเลนั้นจะพบว่ามีใช้กันในกลุ่มพื้นที่อำเภอหนองจิก อำเภอโคกโพธิ์ จังหวัดปัตตานี และในพื้นที่อำเภอเทพา และอำเภอบันนังสวย จังหวัดสงขลา ข้อแตกต่างนี้อาจเป็นตัวอย่างบ่งชี้บางอย่างได้ เช่น กลุ่มชน ถ้อยคำสำเนียง หรือ คติความเชื่อ

วิธีการบรรเลงปีของคณะพิภูลทอง คือ ปีจะมีจำนวนรูบังคับเสียงทั้งหมด 7 รู ด้านบนมี 6 รู และด้านล่างมี 1 รู โดยให้มือซ้ายขึ้นก่อนปีครุ 3 รูที่อยู่ด้านบนและด้านล่าง 1 รู ส่วนมือขวาปีครุ 3 รูที่เหลืออยู่ด้านบน วิธีการบังคับนิ้วเพื่อให้เกิดเสียงของปี ดังนี้

เสียง โค	ใช้นิ้วปิดรูไว้ทั้งหมด
เสียง เร	เปิดนิ้วนางข้างขวา ส่วนนิ้วอื่นปิดไว้หมด
เสียง มี	เปิดนิ้วกลางและนิ้วนางข้างขวา ส่วนนิ้วอื่นปิดไว้เหมือนเดิม
เสียง ฟา	เปิดนิ้วชี้ นิ้วนาง และนิ้วกลางข้างขวา ส่วนนิ้วอื่นปิดไว้เหมือนเดิม
เสียง ซอล	เปิดนิ้วนางข้างซ้าย และนิ้วทั้งหมดของมือขวา ส่วนนิ้วอื่นปิดไว้เหมือนเดิม
เสียง ลา	เปิดนิ้วนางและนิ้วกลางข้างซ้าย และนิ้วทั้งหมดของมือขวา ส่วนนิ้วอื่นปิดไว้ทั้งหมด
เสียง ที	เปิดนิ้วทั้งหมดด้านบน ส่วนด้านล่างใช้นิ้วหัวแม่มือข้างซ้ายปิดรูไว้
เสียง โค	ปิดนิ้วชี้ข้างขวา ส่วนนิ้วอื่นเปิดทั้งหมด



ภาพที่ 26 : ปี่ชวา ประกอบการบรรเลงในวงดนตรีสีละของคณะพิภูลทอง

ที่มา : ถ่ายภาพโดย เจษฎา เนตรพลับ ณ คณะศิลปกรรมศาสตร์ มหาวิทยาลัยสงขลานครินทร์

วิทยาเขตปัตตานี วันที่ 19 ธันวาคม 2549

### 3.5.2 เพลงประกอบการแสดง

ทำนองเพลงที่ใช้สำหรับบรรเลงประกอบการแสดงศิลปะของคณะพิภูลทอง คือ เพลง “สระมะใหญ่” เป็นเพลงที่มีทำนองเดียวทั้งเพลงโดยสามารถกำหนดจังหวะได้ทั้งช้าและเร็ว ผู้วิจัยสันนิษฐานว่าน่าจะมาจากคำว่า “สรหมา” ซึ่งพจนานุกรมคำพ้องไทย-มลายู<sup>7</sup> ได้ให้ความหมายของคำว่าสรหมา หมายถึง ชื่อเพลงชนิดหนึ่งเป็นเพลงแขก ใช้ปี่ชวาเป่าและกลองแขก ทำนองเล่นกระบี่กระบองที่เรียกว่า “สรหมา” ทำตอนเล่นกีฬาต่างๆ มีรำรำคาบ รำจ้าว เป็นต้น เรียกว่าเพลงแขกก็ได้<sup>7</sup>

ส่วนความหมายของสรหมาที่ใช้ในประเทศอินโดนีเซียนั้นมีลักษณะแยกคำคือ “สะ” หมายถึง หนึ่ง “ระหมา” หมายถึง จังหวะ ทั้งสองคำรวมกันหมายถึง หนึ่งจังหวะ<sup>8</sup> นอกจากนี้อาจารย์มนตรี ตราโมท ยังได้กล่าวถึง “สรหมา” ไว้ในหนังสือศัพท์สังคีตว่า สรหมามีอยู่ด้วยกัน 2 ชนิด คือ สรหมาไทยหรือสรหมาใหญ่ ใช้สำหรับงานมงคลเท่านั้นงานอวมงคลห้ามใช้ และสรหมาแขก ใช้ได้ทั้งงานมงคลและงานอวมงคล

จากข้อมูลดังกล่าวนี้ จะเห็นได้ว่าลักษณะทำนองเพลงสรหมาของคณะพิภูลทองจัดอยู่ในประเภทของ สรหมาแขก ซึ่งมีลักษณะทำนองเดียวทั้งเพลง จากการสัมภาษณ์นายเจ๊ะหมาน ทังจะนะ หัวหน้าคณะศิลปะพิภูลทอง ได้อธิบายเกี่ยวกับเพลงสรหมาที่ใช้กันในภาคใต้ตอนล่างว่า ยังแบ่งลักษณะการบรรเลงออกเป็น 2 แบบ คือ ทำนองสรหมาของยะลา (รามัน) และทำนองสรหมาของกัณฑ์ ประเทศมาเลเซีย ส่วนทำนองเพลงที่ใช้บรรเลงประกอบการแสดงของคณะพิภูลทองนั้นคือทำนองเพลงสรหมาของยะลา (รามัน) ขั้นตอนในการบรรเลงดนตรีประกอบการแสดงศิลปะของคณะพิภูลทองแบ่งออกเป็น 3 ขั้นตอน คือ ขั้นที่ 1 คาโเบ้ ขั้นที่ 2 ปูยี และขั้นที่ 3 ลาเว ดังนี้

<sup>7</sup> แปลก ศิลปกรรมพิเศษ, พจนานุกรมคำพ้องไทย-มลายู (กรุงเทพฯ : โรงพิมพ์คุรุสภาลาดพร้าว, 2529), หน้า 160.

<sup>8</sup> อับดุลย์ อาจิส, นักดนตรีชาวอินโดนีเซีย, อ้างถึงใน ชำคม พรประสิทธิ์, “สรหมา” (รายงานวิจัยหลักสูตรปริญญาศิลปกรรมศาสตรบัณฑิต ภาควิชาดุริยางคศิลป์ คณะศิลปกรรมศาสตร์ จุฬาลงกรณ์มหาวิทยาลัย, 2533), หน้า 5.

ขั้นที่ 1 ตาโปะ หมายถึง การตั้งเครื่องประกาศครุ เป็นการบรรเลงดนตรีสัละช่วงแรก ก่อนทำการแสดงและหลังจากจบการแสดง เป็นการโหมโรงเพื่อบูชาครุหมอสัละและคายนสัละก่อนจะกล่าวคำประกาศครุ โดยการบรรเลงในช่วงตาโปะจะใช้ระยะเวลาในการบรรเลงเพียงสั้นๆ 3 จบ วิธีการบรรเลงคือ 1 หน้าทับเท่ากับ 1 จบ ดังนั้นการบรรเลงดนตรีช่วงตาโปะจะบรรเลง 3 หน้าทับ โดยเริ่มบรรเลงจากปีนำขึ้นก่อน แล้วตามด้วยกลองทนและฆ้องตามลำดับ

โน้ตปี

- - - ค	ร ม - ม	- - - ม	- - - ม	- - - ฟ	ช ฟ ม ร	- - - ร	- - - ร
- - - ค	ร ม ร ม	- - - ค	- - - ค	- - - ร	ม ร ฟ ม	- - - ม	- - - ม

โน้ตกลอง

- - - คิง	จ๊ะ - - คิง	จ๊ะ - - คิง	จ๊ะ - - คิง	จ๊ะ - - คิง	- - - คิง	- - - คิง	- - - คิง
- ท่าง - -	- ป๊ะ - -	- ป๊ะ ท่าง -	- ป๊ะ ท่าง -	- ป๊ะ ท่าง -	- ท่าง ท่าง -	ท่างท่างท่าง-	- ท่าง ท่าง -

จ๊ะ - - คิง	- - - คิง	- - - คิง	- - - คิง	- - - คิง			
- ป๊ะ ท่าง -	- ป๊ะ - -	- ป๊ะ - -	ท่างท่างท่าง-	- ท่าง - -			

โน้ตฆ้อง

- - - 0	- - - 0	- - - 0	- - - 0	- - - 0	- - - 0	- - - 0	- - - 0
- - - 0	- - - 0	- - - 0	- - - 0	- - - 0	- - - 0	- - - 0	- - - 0

ที่มา : บันทึกโน้ตปีโดย นายจตุรงค์ สุวรรณกิจ บันทึกโน้ตกลองทนและฆ้องโดย นายมรุส ชุ่มทอง

ขั้นที่ 2 ปูอิ หมายถึง ไหว้ครู เป็นการบรรเลงดนตรีตอนที่นักแสดงเริ่มรำไหว้ครู และรำ  
 แตรรอยสี่เพื่อคู่เซิง โดยเริ่มบรรเลงจากปี่นำขึ้นก่อน แล้วตามด้วยกลองทนและฆ้องตามลำดับ จังหวะ  
 ของดนตรีจะอยู่ในอัตราจังหวะ 1 ชั้น แต่จะบรรเลงโดยยึดจังหวะออกในระดับปานกลางคือไม่เร็วมาก  
 จนเกินไป เนื่องจากนักแสดงจะฟังจังหวะของกลองทนตัวผู้เป็นหลักในการรำ

### โน้ตปี่

- - - ค	ร ม - ม	- - - ม	- - - ม	- - - ฟ	ซ ฟ ม ร	- - - ร	- - - ร
- - - ค	ร ม ร ม	- - - ค	- - - ค	- - - ร	ม ร ฟ ม	- - - ม	- - - ม

### โน้ตกลอง

- - - คิง	จ๊ะ - - คิง	จ๊ะ - - คิง	- - - คิง	- - - คิง	- - - คิง	- - - คิง	- - - คิง
- ท่าง - -	- ป๊ะ ท่าง -	- ป๊ะ ท่าง -	- ท่าง - -	- ท่าง - -	- ท่าง - -	- ท่าง - -	- ท่าง ท่าง -

- - - คิง	- คิง คิง คิง	- - - คิง	- - - คิง	จ๊ะ - - คิง	- - - คิง	- - - คิง	- - - คิง
- ท่าง - -		- ท่าง - -	- ปะ ท่าง -	- ป๊ะ ท่าง -	- ป๊ะ - -	- ป๊ะ - -	- ป๊ะ - -

จ๊ะ - - คิง	จ๊ะ - - คิง	- - - คิง	- - - คิง	คิ จ๊ะ - -	- - - คิง	- - - คิง	- - - คิง
- ป๊ะ ท่าง -	- ป๊ะ ท่าง -	- ท่าง ท่าง -	- ท่าง ท่าง -	- - - ป๊ะ	- ป๊ะ - -	- ป๊ะ - -	ท่างท่างท่าง-

- - - คิง	- - - คิง	- - - คิง	จ๊ะ - - คิง	- - - -			
ท่างท่างท่าง-	- ป๊ะ - -	- ป๊ะ - -	- ป๊ะ ท่าง -	- ท่าง - ป๊ะ			

### โน้ตฆ้อง

- - - 0	- - - 0	- - - 0	- - - 0	- - - 0	- - - 0	- - - 0	- - - 0
- - - 0	- - - 0	- - - 0	- - - 0	- - - 0	- - - 0	- - - 0	- - - 0

ที่มา : บันทึกโน้ตปี่โดย นายจตุรงค์ สุวรรณกิจ บันทึกโน้ตกลองทนและฆ้องโดย นายมธุรส ชุ่มทอง

ขั้นที่ 3 ลาเว หมายถึง ต่อสู้ เป็นลักษณะการบรรเลงเพลงในตอนที่ผู้แสดงเข้าต่อสู้กันจังหวะดนตรีจะมีลักษณะเร็วและกระชับ เพื่อเร้าอารมณ์ของผู้แสดงในระหว่างการหาจังหวะเข้าแสดงท่าทางการต่อสู้ และทำให้ผู้ชมเกิดความรู้สึกเร้าใจ ระหว่างการบรรเลงนักดนตรีจะต้องดูท่าร่าของนักแสดงด้วย โดยเมื่อถึงจังหวะเข้าต่อสู้นักดนตรีจะรวกลองทนต์ัวเมียเพื่อเร่งให้ผู้แสดงเข้าโจมตีกัน นักดนตรีจะบรรเลงไปจนกว่านักแสดงรำไหว้ครูจบการแสดง

### โน้ตปี

- - - ค	ร ม - ม	- - - ม	- - - ม	- - - ฟ	ช ฟ ม ร	- - - ร	- - - ร
- - - ค	ร ม ร ม	- - - ค	- - - ค	- - - ร	ม ร ฟ ม	- - - ม	- - - ม

### โน้ตกลอง

- - - คิง	จ๊ะ - - คิง	จ๊ะ - - คิง	- - - คิง	- - - คิง	- - - คิง	- - - คิง	- - - คิง
- ท่าง - -	- ป๊ะ ท่าง -	- ป๊ะ ท่าง -	- ท่าง - -	- ท่าง - -	- ท่าง - -	- ท่าง - -	- ท่าง ท่าง -

- - - คิง	- คิง คิง คิง	- - - คิง	- - - คิง	จ๊ะ - - คิง	- - - คิง	- - - คิง	- - - คิง
- ท่าง - -		- ท่าง - -	- ปะ ท่าง -	- ป๊ะ ท่าง -	- ป๊ะ - -	- ป๊ะ - -	- ป๊ะ - -

จ๊ะ - - คิง	จ๊ะ - - คิง	- - - คิง	- - - คิง	คิ จ๊ะ - -	- - - คิง	- - - คิง	- - - คิง
- ป๊ะ ท่าง -	- ป๊ะ ท่าง -	- ท่าง ท่าง -	- ท่าง ท่าง -	- - - ป๊ะ	- ป๊ะ - -	- ป๊ะ - -	ท่างท่างท่าง-
- - - คิง	- - - คิง	- - - คิง	จ๊ะ - - คิง	- - - -			
ท่างท่างท่าง-	- ป๊ะ - -	- ป๊ะ - -	- ป๊ะ ท่าง -	- ท่าง - ป๊ะ			

### โน้ตฆ้อง

- - - 0	- - - 0	- - - 0	- - - 0	- - - 0	- - - 0	- - - 0	- - - 0
- - - 0	- - - 0	- - - 0	- - - 0	- - - 0	- - - 0	- - - 0	- - - 0

ที่มา : บันทึกโน้ตปีโดย นายจตุรงค์ สุวรรณกิจ บันทึกโน้ตกลองทนต์ัวเมียและฆ้องโดย นายมธุรส ชุ่มทอง

### 3.6 การติดต่อการแสดง

การติดต่อการแสดงและการดำเนินการจัดการแสดงสิดะนั้น มีขนบธรรมเนียมและประเพณีซึ่งยึดถือกันมาแต่โบราณ คือ ประเพณีการรับขันหมาก

เมื่อมีผู้มาติดต่อการแสดงหรือมาว่าจ้างให้ไปแสดงสิดะ ซึ่งผู้มาติดต่อจะติดต่อกับหัวหน้าคณะสิดะโดยตรง หรือหากไม่พบกับหัวหน้าคณะอาจติดต่อกับบุคคลในคณะก็ได้ ในการติดต่อการแสดงนั้น ผู้มาติดต่อจะต้องนำขันหมากมาด้วย “ขันหมาก” หมายถึง เครื่องบูชาครูหมอลำ และใช้เป็นเครื่องแสดงพันธะสัญญาระหว่างคณะสิดะกับเจ้าภาพผู้มาติดต่อ ประเพณีการรับขันหมากมีปรากฏในการแสดงพื้นเมืองภาคใต้เกือบทุกชนิด การแสดงสิดะในปัจจุบันมีหลายคณะที่ยังคงรักษาประเพณีการรับขันหมาก แต่บางคณะก็ได้ยึดถือปฏิบัติและละทิ้งไปบ้างแล้ว ขันหมากประกอบด้วย หมาก 3 คำ พลุ 3 ใบ ต้องทาปูน เทียน 3 เล่ม และเงินจำนวน 12 หรือ 25 บาท<sup>9</sup>

การรับขันหมากของสิดะจะมี 2 ครั้ง โดยครั้งแรกเจ้าภาพจะนำขันหมากไปไหว้คณะสิดะเพื่อติดต่อกัน หัวหน้าคณะสิดะนั้นถ้าสามารถไปร่วมงานได้ก็จะรับขันหมากไว้แล้วนัดหมายวันเวลาที่ไปแสดงและตกลงราคาค่าแสดงกัน การรับขันหมากครั้งที่ 2 เมื่อถึงวันที่นัดแสดงสิดะ โดยเมื่อคณะสิดะมาถึงสถานที่ที่จะแสดง เจ้าภาพจะออกมาต้อนรับพร้อมทั้งต้องมอบขันหมากอีกครั้งหนึ่ง โดยมีเงินค่าขันหมากซึ่งเป็นเงินค่าจ้างแสดงที่ตกลงกันก่อนหน้านั้น

วิธีรับขันหมาก หัวหน้าคณะจะต้องใช้สองมือรับขันหมาก และเจ้าภาพก็ต้องส่งขันหมากทั้งสองมือ โดยให้พลุหันเอาส่วนบนติดกันใบพลุนั้นออกหาหัวหน้าคณะสิดะ เมื่อหัวหน้าคณะสิดะรับขันหมากมาแล้วจะจุดเทียนแล้วยกขันหมากขึ้นกาดครูบาอาจารย์ และอัญเชิญครูตาข่ายให้มาสถิต ณ ที่แห่งนั้น โดยหัวหน้าคณะจะบริกรรมคาถาแล้วนำเทียนทั้ง 3 เล่มปักไว้ที่เครื่องดนตรี โดยนำหมาก 1 คำ วางที่ฆ้องพร้อมปักเทียน 1 เล่ม หมากอีก 2 คำวางบนกลองทนต์ทั้ง 2 ลูก ๆ ละ 1 คำ และปักเทียนบนกลอง 1 เล่ม เทียนอีก 1 เล่ม ปักไว้ในขันหมาก หัวหน้าสิดะจะบริกรรมคาถาบูชาเครื่องดนตรีและครูตาข่าย ในขณะที่หัวหน้าคณะบริกรรมคาถานักแสดงทุกคนจะต้องมาพร้อมกันในพิธีด้วย จากนั้นจะเริ่มมีการโหมโรงเพลงสิดะ 3 จบ

<sup>9</sup> ปัทมาพร ชลิตเพ็ชร, สิดะ : การละเล่นพื้นเมืองภาคใต้ (สงขลา : สถาบันราชภัฏสงขลา, 2542), หน้า 116-117.



### 3.7 อัตราค่าจ้างในการแสดง

อัตราค่าจ้างในการแสดงศิลปะคณะพิภูลทอง สามารถแบ่งตามวัตถุประสงค์ของการจัดแสดง ออกเป็น 2 ประเภท ดังนี้

7.1 แสดงเพื่อความบันเทิง ถ้าแสดงในจังหวัดปัตตานี ราคา 3,000 บาท โดยการแสดงศิลปะจะมีผู้แสดง 2 คู่ หากรับศิลปะไปแสดงเพื่อเก็บเงิน การกำหนดราคานั้นจะคิดตามจำนวนคู่ของศิลปะที่เจ้าภาพต้องการรับไปแสดง เช่น หากเจ้าภาพบ่นไว้ว่าจะเก็บเงิน 5 คู่ ราคาก็จะ 5,000 บาท เป็นต้น หากรับศิลปะไปแสดงในต่างจังหวัดจะเพิ่มค่าน้ำมันรถตามระยะทางของแต่ละจังหวัดโดยประมาณ

7.2 ทำพิธีกรรมศิลปะโรงครูเพื่อเก็บนรักษาใจ ราคา 6,000 บาท (เฉพาะค่าจัดจ้าง) ทั้งนี้เจ้าภาพจะต้องจ่ายค่าอุปกรณ์ในการสร้างโรงพิธีกรรม อุปกรณ์ในการประกอบพิธีกรรม และเครื่องสังเวทที่ใช้ในการประกอบพิธีกรรมต่างหาก สถานที่ในการประกอบพิธีกรรมขึ้นอยู่กับว่าจะมีการตกลงกันว่าจะทำพิธีที่บ้านครูหมอบหรือที่บ้านเจ้าภาพ

### 3.8 สรุปองค์ประกอบการแสดงศิลปะคณะพิภูลทอง

จากการศึกษาองค์ประกอบการแสดงของศิลปะคณะพิภูลทอง ผู้วิจัยสามารถสรุปได้ดังต่อไปนี้

#### 3.8.1 โอกาสในการแสดง

จากการศึกษาพบว่าโอกาสในการแสดงศิลปะของคณะพิภูลทอง แบ่งตามวัตถุประสงค์ในการจัดแสดงศิลปะได้ 2 ประการ ได้แก่

1) การแสดงศิลปะเพื่อความบันเทิงมี 3 ขั้นตอน คือ ขั้นตอนที่ 1 ตั้งเครื่องโหมโรง ขั้นตอนที่ 2 ทำการแสดง และขั้นตอนที่ 3 ตั้งเครื่องลาโรง

2) การแสดงศิลปะเพื่อประกอบพิธีกรรมศิลปะโรงครู มีวัตถุประสงค์ 3 ประการคือ เพื่อไหว้ครูหมอบศิลปะและไหว้ค้ายาศิลปะ เพื่อผูกผ้าสะหั่วลูกศิษย์ใหม่ และการเก็บนรักษาใจ ระยะเวลาในการประกอบพิธีกรรมนี้คือช่วงเดือน 7 และเดือน 9 สรุปขั้นตอนในการประกอบพิธีกรรมทั้ง 3 วัตถุประสงค์ตามตารางดังนี้

ลำดับที่	เพื่อไหว้ตายายสละ	เพื่อแก่นรักษาใจ	เพื่อสละหัวผูกผ้าลูกศิษย์ใหม่
1	- สร้างโรงประกอบพิธีกรรม	- สร้างโรงประกอบพิธีกรรม	- สร้างโรงประกอบพิธีกรรม - ทำพิธีเชือดไก่เสี่ยงทาย
2	- ตั้งเครื่องประกาศครุหมอ - ยกเครื่องเช่นบูชาตายาย - ทำพิธีคูอา (สวดมนต์)	- ตั้งเครื่องประกาศครุหมอ - ยกเครื่องเช่นบูชาตายาย - ทำพิธีคูอา (สวดมนต์)	- ตั้งเครื่องประกาศครุหมอ - ยกเครื่องเช่นบูชาตายาย - ทำพิธีคูอา (สวดมนต์)
3	- เชื้อตายายประทับร่างทรง - บอกวัดอุประสงค์แก่ตายาย ในร่างทรงทราบ	- เชื้อตายายประทับร่างทรง - บอกวัดอุประสงค์แก่ตายาย ในร่างทรงทราบ	- เชื้อตายายประทับร่างทรง - บอกวัดอุประสงค์แก่ตายาย ในร่างทรงทราบ
4	- ตายายในร่างทรงรำสละ เล่นกับลูกหลาน	- พี่เลี้ยงรำสละกับตายายใน ร่างทรงเพื่อแก่น	- ตายายในร่างทรงรำสละกับ ลูกศิษย์ใหม่ที่ละคน - ตายายทำพิธีเป่าหัวให้กับ ลูกศิษย์ใหม่
5	- ทำสัญญากับตายาย - คึงละปราช - ส่งตายายกลับ	- ทำสัญญากับตายาย - ทำพิธีตัดเหมุรย - ส่งตายายกลับ	- ทำสัญญากับตายาย - คึงละปราช - ส่งตายายกลับ
6	- รำสละถีบโรงพิธี - บรรเลงดนตรีส่ง 3 จบ - เก็บโรงพิธี	- รำสละถีบโรงพิธี - บรรเลงดนตรีส่ง 3 จบ - เก็บโรงพิธี	- รำสละถีบโรงพิธี - บรรเลงดนตรีส่ง 3 จบ - เก็บโรงพิธี

### 3.8.2 สถานที่สำหรับแสดง

1) เวทีคิณ เป็นลักษณะของการแสดงบนพื้นดิน ซึ่งอาจเป็นที่โล่งกว้างในสนามหรือลานบ้านโดยไม่ต้องยกพื้นเวที ส่วนมากจะพบในการแสดงสละประกอบในงานรื่นเริงต่างๆ โดยทั่วไป เช่น ประเพณีเข้าสู่หนัด ประเพณีแห่ก เป็นคั้น

2) เวทียกพื้น เป็นลักษณะของเวทีการแสดงทั่วไปตามที่เจ้าภาพได้จัดไว้สำหรับใช้แสดงมหรสพต่างๆ เช่น เวทีในโรงละคร เวทีในหอประชุม หรือเวทีที่สร้างขึ้นในงานเทศกาลทั่วไป

3) เวทีในโรงพิธีกรรม เป็นลักษณะโรงพิธีที่สร้างขึ้นด้วยไม้ไผ่ขนาดความกว้าง 5 เมตรและความยาว 5 เมตร และรั้วสูงประมาณ 1 เมตร สำหรับใช้ประกอบพิธีกรรมสละ โรงครู เพื่อไหว้ตายายสละ เพื่อผูกผ้าสละหัวลูกศิษย์ใหม่ และการแก่นรักษาใจ

### 3.8.3 ผู้แสดงและขั้นตอนการสืบทอดการแสดง

ปัจจุบันสมาชิกของคณะพิภูลทองมีจำนวนรวมทั้งสิ้น 19 คน อายุระหว่าง 14 – 93 ปี ส่วนใหญ่ประกอบอาชีพทำสวนยาง รับจ้างทั่วไป และนักศึกษา ผู้แสดงส่วนใหญ่เริ่มฝึกหัดศิลปะตั้งแต่ อายุระหว่าง 9 – 15 ปี การฝึกหัดการแสดงศิลปะของคณะพิภูลทอง มีลำดับขั้นตอนการฝึกหัดศิลปะ 4 ขั้นตอน ดังนี้

1) ขั้นตอนที่ 1 ให้อาจารย์ก่อนเริ่มฝึกหัดศิลปะ ผู้เรียนต้องนำขนมมาด้วย 1 ใบ ประกอบด้วย ขนม 3 คำ เทียน 1 เล่ม เงิน 24 บาท นำไปมอบให้ครูผู้สอนเป็นการมอบตัวเข้าเป็นศิษย์ ทั้งนี้คณะพิภูลทองไม่ได้จำกัดเพศของผู้เรียน และสามารถเรียนได้ทั้งชาวไทยมุสลิมและชาวไทยพุทธ

2) ขั้นตอนที่ 2 การฝึกหัดการแสดง จะฝึกในโรงพิธีที่สร้างขึ้นด้วยไม้ไผ่เช่นเดียวกับโรงพิธีศิลปะโรงครู ขั้นตอนการฝึกหัดศิลปะของคณะพิภูลทองจะสอนให้ผู้เรียนฝึกหัดตามกระบวนการทำรำ ซึ่งเรียงลำดับตามวิธีการแสดงหนึ่งชุด สามารถแบ่งช่วงของการแสดงออกเป็น 4 ขั้นตอน ได้แก่

(1) ขั้นตอนที่ 1 เป็นการรำไหว้ครูของศิลปะ เป็นลักษณะการรำเดี่ยวซึ่งผู้แสดง จะได้รับการฝึกหัดแม่ท่าตามแบบแผนของคณะพิภูลทอง กระบวนท่ารำเรียกว่า “รอยสอง” เมื่อผู้เรียน ฝึกฝนจนเกิดความชำนาญแล้ว ก็จะสามารถคิดค้นรูปแบบการเคลื่อนไหวขึ้นเป็นลักษณะลีลาเฉพาะของ ตนเองโดยอาศัยท่ารำจากแม่ท่าที่ฝึกฝนมา ดังนั้นผู้แสดงแต่ละคนจะมีลีลาท่าทางในการรำไหว้ครูที่ แตกต่างกันไปเป็นของตนเอง

(2) ขั้นตอนที่ 2 การรำคู่เชิง เป็นลักษณะการรำคู่ก่อนการต่อสู้ จุดมุ่งหมายของ การรำเพื่อการดูชั้นเชิงของกลุ่มต่อสู้และหาจุดอ่อนเพื่อเข้าโจมตีคู่ต่อสู้ และยังเปรียบเสมือนเป็นการรำเพื่อ สรรเสริญครูของแต่ละฝ่ายอีกด้วยเช่นกัน กระบวนท่ารำเรียกว่า “แตกรอยสี่” การรำคู่นี้ผู้แสดงจะ เคลื่อนไหวเป็นลักษณะวงกลม และเข้าหาศูนย์กลาง การปฏิบัติท่ารำเป็นลักษณะตรงกันข้าม ผู้แสดงจะ รำเหมือนกันแต่หันหน้าหลื่อมกันเสมอ

(3) ขั้นตอนที่ 3 การต่อสู้ เป็นลักษณะของการเข้าโจมตีและหาทางเข้าทำร้าย คู่ต่อสู้ โดยมีลักษณะของการรุกและรับ การต่อสู้ในขั้นตอนนี้จะอาศัยท่าแม่ไม้ในการต่อสู้ 3 ท่า ได้แก่

1) ท่าหนุมานแทงหอก 2) ท่าหนุมานพินดาบ 3) ท่าหนุมานคลุกฝุ่น

(4) ขั้นตอนที่ 4 การรำไหว้ครูจบการแสดง หลังจบการต่อสู้แล้วนักแสดงจะมีการรำไหว้ครูคู่เพื่อจบการแสดง ซึ่งผู้แสดงจะรำท่ารำเช่นเดียวกัน โดยนำท่ารำจากรอยสองมาใช้รำรำประเพณีของนักแสดงก่อนเริ่มการแสดงและจบการแสดงทุกครั้ง ผู้แสดงจะยืนหันหน้าเข้าหาหันและใช้มือสัมผัสกันแล้วมาแตะที่หน้าผากเรียกว่า “สลามมัด” เป็นการขอขมาซึ่งกันและกันแทนการใช้มือไหว้ ซึ่งเป็นวัฒนธรรมของอิสลามที่ปรากฏในการแสดงศิลปะ

3) ขั้นตอนที่ 3 ครูผู้สอนจะพาไปแสดงจริงในงานต่างๆ 7 ครั้ง เมื่อศิษย์ใหม่ทุกคนฝึกหัดท่ารำจนเกิดความชำนาญแล้ว ครูผู้สอนจะฝึกให้แสดงจริงบนเวที โดยครูก็จะพาลูกศิษย์ใหม่ไปแสดงตามงานต่างๆ จนครบ 7 ครั้ง จึงจะสามารถเข้าพิธีกรรมศิลปะ โรงครูเพื่อผูกผ้าสระหัว

4) ขั้นตอนที่ 4 ประกอบพิธีกรรมศิลปะ โรงครูเพื่อผูกผ้าสระหัว เมื่อผู้เรียนฝึกฝนจนเกิดความชำนาญแล้ว ครูผู้สอนจะต้องทำพิธีผูกผ้า สระหัวให้กับลูกศิษย์ ซึ่งเป็นการครอบครูศิลปะ และเพื่อเป็นการแสดงว่าลูกศิษย์ได้สำเร็จการฝึกหัดโดยสมบูรณ์ ทั้งนี้เมื่อได้รับการสระหัวแล้วผู้เรียนยังสามารถนำวิชาความรู้ที่ได้ไปถ่ายทอดให้กับผู้อื่นได้อีกด้วย ซึ่งการทำพิธีสระหัวนี้จะต้องรอให้ถึงช่วงเดือน 6 ถึง เดือน 9 จึงจะสามารถประกอบพิธีกรรมได้

#### 3.8.4 เครื่องแต่งกายและอุปกรณ์ประกอบการแสดง

จากการศึกษารูปแบบการแต่งกายของคณะพิภูลทองขึ้นอยู่กับโอกาสในการแสดงและวัตถุประสงค์ของการแสดง และสามารถแบ่งลักษณะการแต่งกายออกเป็น 2 กลุ่ม ได้แก่

##### 1) ลักษณะการแต่งกายของนักแสดง มี 3 แบบ ดังนี้

(1) แบบที่ 1 สวมเสื้อยืดคอกลมสีขาว ตกแต่งรอบคอเสื้อด้านหน้าด้วยแถบผ้าสีเขียว เป็นรูปตัววี แขนเสื้อถักขอบด้วยแถบผ้าสีเขียว ด้านหลังลายพิมพ์โลโก้เป็นชื่อของคณะศิลปะพิภูลทอง นุ่งกางเกงขายาวทรงกระบอกสีชมพู มีแถบสีขาวตัดกับสีของก้นกางเกงด้านข้างจากสะเอวจดปลายข้อเท้า ปลายขาทางเกงติดแถบสีขาว นุ่งผ้าทับกางเกงมีลวดลายสีส้มต่างๆ ใช้ผ้าคาดเอวสีฟ้า และผ้าโพกศีรษะสีเหลือง เหน็บกริชข้างสะเอว 1 เล่ม (ใช้ได้ทั้งผู้ชายและผู้หญิง)

(2) แบบที่ 2 สวมเสื้อแขนสั้นคอกลมสีชมพูด้านหน้าครึ่งหนึ่งติดกระดุม 2 เม็ด นุ่งกางเกง ขาวทรงกระบอกสีชมพู มีแถบสีขาวตัดกับสีของก้นกางเกงด้านข้างจากเอวจดปลายข้อเท้า

ปลายขาทางเกงติดแถบสีขาว นุ่งผ้าทับกางเกงสีน้ำเงินมีลวดลาย ใช้ผ้าคาดเอวสีทองมีลายดอกสีต่างๆ และผ้าโพกศีรษะสีดำ เหน็บกริชข้างสะเอว 1 เล่ม (ใช้ได้ทั้งผู้ชายและผู้หญิง)

(3) แบบที่ 3 สวมเสื้อบานงสีเขียว เป็นเสื้อคอวีผ่าหน้าและพับริมปกของเสื้อทับซ้อนไว้ตลอดแนวของคอเสื้อ ถักด้วยกระดุมหรือเข็มถัก แขนเสื้อยาวรัดรูปจรดข้อมือ ชายเสื้อมีแถบสีขาวตัดกับสีของทับกางเกง ด้านหน้าแหลมเล็กน้อย นุ่งกางเกงขายาวทรงกระบอกสีชมพู มีแถบสีขาวตัดกับสีของทับกางเกง ด้านข้างจากสะเอวจดปลายข้อเท้า ปลายขาทางเกงติดแถบสีขาว นุ่งผ้าทับกางเกงสีน้ำเงินมีลวดลาย ใช้ผ้าคาดเอว สีเหลือง และผ้าโพกศีรษะสีเหลือง (ใช้เฉพาะผู้หญิง)

## 2) ลักษณะการแต่งกายของนักดนตรี มี 2 แบบ

(1) แบบที่ 1 แบบเดียวกับนักดนตรี สวมเสื้อแขนสั้นคอกลมสีชมพูผ่าหน้าครึ่งหนึ่งติดกระดุม 2 เม็ดหรือเสื้อยืดคอกลมสีขาวตกแต่งรอบคอเสื้อด้านหน้าด้วยแถบผ้าสีเขียวเป็นรูปตัววี แขนเสื้อสั้นขอบด้วยแถบผ้าสีเขียว ด้านหลังลายพิมพ์โลโก้เป็นชื่อของคณะศิลปะ พิภพทอง นุ่งกางเกงขายาวทรงกระบอกสีชมพู มีแถบสีขาวตัดกับสีของทับกางเกงด้านข้างจากสะเอวจดปลายข้อเท้า ปลายขาทางเกงติดแถบสีขาว นุ่งผ้าทับกางเกงมีลวดลายสีอื่นต่างๆ ใช้ผ้าคาดเอวสีฟ้า

(2) แบบที่ 2 แต่งกายแบบธรรมดาอย่างการแต่งกายในชีวิตประจำวัน กล่าวคือผู้ชายอาจนุ่งโสร่งหรือสวมกางเกงขาวยาว สวมเสื้อเชิ้ตแขนยาวหรือแขนสั้น หรือสวมเสื้อยืด โดยมีการพิถีพิถันมากนัก ส่วนผู้หญิงก็จะแต่งกายแบบธรรมดาอย่างการแต่งกายในชีวิตประจำวันเช่นกัน แต่ผู้หญิงจะคลุมผ้าที่ศีรษะตามวัฒนธรรมของผู้หญิงมุสลิม

## 3) อุปกรณ์ประกอบการแสดง

ในกรณีที่แสดงศิลปะกริช ผู้แสดงจะเหน็บกริชคนละ 1 เล่ม โดยใช้กริชคดที่มีขนาดความยาวจากด้ามกริชจรดปลายของฝักของกริช ประมาณ 1 ฟุต หรือ ขนาดไม่เกิน 14 นิ้ว

### 3.8.5 เครื่องดนตรีและเพลงประกอบการแสดง

เครื่องดนตรีที่ใช้ประกอบการแสดงมี 3 ชนิด คือ ปี่ชวา 1 เล้า กลองทน 2 ใบ และ หรือฆ้อง 1 ใบ ทำนองเพลงที่ใช้บรรเลงประกอบการแสดงคือทำนองเพลงสรหม่าของยะลา (รามัน) เป็นเพลงที่มีทำนองเดียวกันทั้งเพลงสามารถกำหนดจังหวะได้ทั้งช้าและเร็ว ขั้นตอนในการบรรเลงดนตรีประกอบการแสดงศิลปะของคณะพิภูลทองแบ่งออกเป็น 3 ขั้นตอน ดังนี้

ขั้นที่ 1 คาโป๊ะ (ตั้งเครื่อง) เป็นการโหมโรงก่อนการแสดง และหลังจบการแสดงเพื่อบูชาครูหมอศิลปะและดาวยุติละก่อนจะกล่าวคำประกาศครู โดยการบรรเลงในช่วงคาโป๊ะจะใช้ระยะเวลาในการบรรเลงเพียงสั้นๆ 3 จบ วิธีการบรรเลงคือบรรเลงจบ 1 หน้าทับเท่ากับ 1 จบ โดยเริ่มบรรเลงจากปี่นำขึ้นก่อน แล้วตามด้วยกลองทนและฆ้องตามลำดับ

ขั้นที่ 2 ปู๊ (ไหว้ครู) เป็นการบรรเลงดนตรีตอนที่นักแสดงเริ่มรำไหว้ครู และรำแตกรอยสี่เพื่อคู่เชิง โดยเริ่มบรรเลงจากปี่นำขึ้นก่อน แล้วตามด้วยกลองทนและฆ้องตามลำดับ จังหวะของดนตรีจะอยู่ในอัตรา 1 ชั้น แต่จะบรรเลงโดยยึดจังหวะออกในระดับปานกลางคือไม่เร็วมากจนเกินไป นักแสดงจะฟังจังหวะของกลองทนตัวผู้เป็นหลักในการรำไหว้ครูและแตกรอยสี่

ขั้นที่ 3 ลาแเว (ต่อสู้) เป็นลักษณะการบรรเลงเพลงในตอนที่มีผู้แสดงเข้าต่อสู้กัน จังหวะดนตรีจะมีลักษณะเร็วและกระชับ เพื่อเร้าอารมณ์ของผู้แสดงในระหว่างการหาจังหวะเข้าแสดงท่าทางการต่อสู้ และทำให้ผู้ชมเกิดความรู้สึกเร้าใจ ระหว่างการบรรเลงนักดนตรีจะต้องดูท่ารำของนักแสดงด้วยโดยเมื่อถึงจังหวะเข้าต่อสู้นักดนตรีจะรวกลองทนตัวเมียเพื่อเร่งให้ผู้แสดงเข้าโจมตีกัน และบรรเลงไปจนกว่านักแสดงรำไหว้ครูจบการแสดง

### 3.8.6 การติดต่อการแสดง

การติดต่อการแสดงและการดำเนินการจัดการแสดงศิลปะนั้นมีประเพณีการรับขันหมาก 2 ครั้ง ซึ่งผู้มาติดต่อการแสดงหรือมาว่าจ้างให้ไปแสดงศิลปะ จะต้องนำขันหมากมาด้วยเป็นเครื่องบูชาครูหมอดาวยุติละและใช้เป็นเครื่องแสดงพันธะสัญญาระหว่างคณะศิลปะกับเจ้าภาพผู้มาติดต่อ ขันหมากประกอบด้วย หมาก 3 คำ พลุ 3 ใบ ต้องทาปูน เทียน 3 เล่ม และเงินจำนวน 12 หรือ 25 บาท โดยครั้งที่ 1 เจ้าภาพจะนำขันหมากไปไหว้คณะศิลปะเพื่อติดต่อกัน หัวหน้าคณะศิลปะนั้นถ้าสามารถไปร่วมงานได้ก็จะรับขันหมากไว้แล้วนัดหมายวันเวลาที่ไปแสดงและตกลงราคาค่าแสดงกัน การรับขันหมากครั้งที่ 2

เมื่อถึงวันที่นัดแสดงศิลปะ โดยเมื่อคณะศิลปะมาถึงสถานที่ที่จะแสดง เจ้าภาพจะออกมาต้อนรับพร้อมทั้งต้องมอบขันหมากอีกครั้งหนึ่ง โดยมีเงินค่าขันหมากซึ่งเป็นเงินค่าจ้างแสดงที่ตกลงกันก่อนหน้านั้น

### 3.8.7 อัตราค่าจ้างในการแสดง

อัตราค่าจ้างในการแสดงศิลปะคณะพิภุกถของ สามารถแบ่งตามวัตถุประสงค์ของการจัดแสดงออกเป็น 2 ประเภท ดังนี้

1) แสดงเพื่อความบันเทิง ถ้าแสดงในจังหวัดปัตตานี ราคา 3,000 บาท โดยการแสดงศิลปะจะมีผู้แสดง 2 คู่ หากรับศิลปะไปแสดงเพื่อแก้บน การกำหนดราคานั้นจะคิดตามจำนวนคู่ของศิลปะที่เจ้าภาพต้องการรับไปแสดง เช่น หากเจ้าภาพบ่นไว้ว่าจะแก้บน 5 คู่ ราคาก็จะ 5,000 บาท เป็นต้น หากรับศิลปะไปแสดงในต่างจังหวัดจะเพิ่มค่าน้ำมันรถตามระยะทางของแต่ละจังหวัดโดยประมาณ

2) ทำพิธีกรรมศิลปะโรงครูเพื่อแก้บนรักษาไข้ ราคา 6,000 บาท เฉพาะค่าจัดจ้างประกอบพิธีกรรม ทั้งนี้ เจ้าภาพจะต้องจ่ายค่าอุปกรณ์ในการสร้างโรงพิธีกรรม อุปกรณ์ในการประกอบพิธีกรรม และเครื่องสังเวยที่ใช้ในการประกอบพิธีกรรมต่างหาก สถานที่ในการประกอบพิธีกรรมขึ้นอยู่กับว่าจะมีการตกลงกันว่าจะทำพิธีที่บ้านครูหมอบหรือที่บ้านเจ้าภาพ