

## บทที่ 3

### วิธีดำเนินการวิจัย

ในการศึกษาโครงการบ้านเอื้ออาทรสำหรับข้าราชการและลูกจ้างกองทัพเรือ อ.สัตหีบ จ.ชลบุรี มีขั้นตอนและวิธีดำเนินการวิจัย ดังนี้

#### 3.1 กรอบแนวคิดในการวิจัย

##### 3.1.1 กำหนดปัญหาในการวิจัย

โครงการบ้านเอื้ออาทรกองทัพเรือสำหรับข้าราชการและลูกจ้างกองทัพเรือ อ.สัตหีบ จ.ชลบุรี เป็นโครงการบ้านเอื้ออาทรเพื่อเป็นสวัสดิการให้แก่ข้าราชการและพนักงานกองทัพเรือที่เกิดจากความร่วมมือระหว่าง กรมธนารักษ์ การเคหะแห่งชาติ และกองทัพเรือ ในการนำที่ราชพัสดุไปพัฒนาเป็นที่อยู่อาศัยสำหรับผู้มีรายได้น้อยได้มีบ้านเป็นของตนเองและมีคุณภาพชีวิตที่ดี โดยการเคหะแห่งชาติเป็นผู้ดำเนินการก่อสร้าง และส่งมอบให้กับข้าราชการและลูกจ้างของกองทัพเรือที่ได้รับสิทธิ์จากการคัดเลือกของกองทัพเรือ โครงการนี้เป็นโครงการนำร่องที่มีการก่อสร้างเสร็จเรียบร้อยแล้ว แต่จนถึงปัจจุบันผู้ที่เข้าจองบ้านของโครงการและได้สิทธิ์ในการเข้าอยู่ยังมิได้เริ่มเข้าอยู่แต่อย่างใด ดังนั้น การศึกษาข้อมูลทั้งทางด้านกายภาพ เศรษฐกิจ สังคม ตลอดจนการติดตามการดำเนินงานของโครงการและการประเมินผลของโครงการ จะทำให้รับทราบปัญหาอุปสรรคและผลการดำเนินโครงการพัฒนาที่อยู่อาศัยสำหรับผู้มีรายได้น้อยบนที่ราชพัสดุ ในแนวความคิดของผู้อยู่อาศัย และผู้ที่เกี่ยวข้องในการดำเนินงาน เพื่อสามารถนำไปใช้ในการปรับปรุงและวางแผนการดำเนินโครงการที่มีลักษณะเช่นเดียวกันได้อย่างมีประสิทธิภาพมากขึ้น ประกอบกับการดำเนินการศึกษาข้อมูลและความคิดเห็นด้านผู้อยู่อาศัย จะทำให้สามารถเข้าใจความต้องการและปัญหาของผู้อยู่อาศัย เกิดแนวทางการพัฒนาที่มีประสิทธิผล ทั้งในส่วนของทางราชการและผู้อยู่อาศัย ทำให้เกิดประโยชน์สูงสุดต่อประเทศและประชาชนโดยส่วนรวม

##### 3.1.2 วัตถุประสงค์ในการศึกษา

จากการศึกษาปัญหาดังกล่าวทำให้สามารถกำหนดวัตถุประสงค์ในการวิจัยได้ดังนี้

- เพื่อติดตามและประเมินผลการดำเนินงานโครงการบ้านเอื้ออาทรสำหรับข้าราชการและลูกจ้างของกองทัพเรือสัตหีบ

- เพื่อวิเคราะห์ปัจจัยต่างๆ ที่นำไปสู่ความสำเร็จและปัญหา/อุปสรรคต่างๆที่เกิดขึ้นในการดำเนินงานตามนโยบายและแผนการดำเนินงานที่ได้วางไว้

3.1.3 ศึกษาแนวความคิด ทฤษฎี ทบทวนวรรณกรรม และงานวิจัยที่เกี่ยวข้อง เพื่อให้เกิดความเข้าใจลักษณะโครงการบ้านเอื้ออาทร การดำเนินงานของโครงการบ้านเอื้ออาทร ความคิดเห็นของผู้อยู่อาศัย รวมทั้งอุปสรรคต่างๆ ในการกำหนดกรอบแนวคิด และตัวแปรที่ใช้ในการศึกษา ดังนี้

- แนวคิดเกี่ยวกับบ้านเอื้ออาทร
- ระดับรายได้ของผู้มีรายได้น้อย
- งานวิจัยที่เกี่ยวข้อง

#### 3.1.4 ศึกษาข้อมูลเบื้องต้นเกี่ยวกับพื้นที่ทำการศึกษา

1. โดยการรวบรวมจากเอกสารหลักฐานจากหน่วยงานที่เกี่ยวข้อง ประกอบด้วย กรมธนารักษ์ กองทัพเรือ การเคหะแห่งชาติ ในด้านสภาพทั่วไป ความเป็นมาของโครงการ ข้อมูลที่เกี่ยวข้องกับการดำเนินงานของโครงการ

2. การสำรวจบริเวณโครงการเบื้องต้น โดยการแนะนำตัวและขอเวลาจากผู้จัดการโครงการ เพื่อสอบถามข้อมูลและข้อเท็จจริงที่เกี่ยวกับความเป็นมาของโครงการและปัญหาที่พบในหน่วยงานจริง

#### 3.2 วิธีการดำเนินการวิจัย

การวิจัยครั้งนี้มีวัตถุประสงค์เพื่อติดตามและประเมินผลโครงการบ้านเอื้ออาทรสำหรับข้าราชการและลูกจ้างกองทัพเรือสัสดี วัตถุประสงค์ของโครงการเพื่อจัดสร้างบ้านให้ข้าราชการชั้นผู้น้อยสามารถมีที่อยู่อาศัยเป็นของตนเอง โดยศึกษารายละเอียดของโครงการ ความเหมาะสมของการดำเนินงาน ผลการดำเนินงาน ปัญหา และอุปสรรคที่เกิดขึ้นในระหว่างดำเนินโครงการ เพื่อประกอบการพิจารณาและทำให้การศึกษาได้ผลสมบูรณ์ยิ่งขึ้น มีวิธีการวิจัยตามขั้นตอนต่างๆดังนี้

- ขั้นที่ 1 การสำรวจและรวบรวมข้อมูลเบื้องต้น
- ขั้นที่ 2 การวางแผนและออกแบบงานวิจัย
- ขั้นที่ 3 การเก็บรวบรวมข้อมูล

ขั้นที่ 4 การวิเคราะห์ข้อมูล

ขั้นที่ 5 การสรุปผลและข้อเสนอแนะ

### 3.2.1 การสำรวจและรวบรวมข้อมูลเบื้องต้น

ศึกษาแนวคิดเกี่ยวกับนโยบายและการวางแผน ทฤษฎีที่เกี่ยวกับการประเมินโครงการ และการบริหารโครงการ โดยศึกษารวบรวมข้อมูลจากหนังสือ และเอกสารทางวิชาการ และศึกษารวบรวมข้อมูล ผลการดำเนินงานและปัญหา/อุปสรรคที่เกิดขึ้นกับโครงการบ้านเอื้ออาทรโครงการอื่นๆที่ผ่านมา จากงานวิจัย และสิ่งพิมพ์ต่างๆที่เกี่ยวข้อง รวมทั้งการสัมภาษณ์ขอข้อมูลโครงการจากเจ้าหน้าที่ที่เกี่ยวข้องกับการดำเนินโครงการ สำรวจโครงการ และการถ่ายภาพโครงการโดยรอบเพื่อนำข้อมูลที่ได้ไปใช้ในการวางแผนและออกแบบงานวิจัยในการติดตามและประเมินผลการดำเนินงานโครงการบ้านเอื้ออาทรสำหรับข้าราชการแลลูกจ้างกองทัพเรือสัปดาห์ต่อไป

### 3.2.2 การวางแผนและออกแบบงานวิจัย

วางแผนงานและออกแบบงานวิจัย โดยการพิจารณาสิ่งที่เกี่ยวข้องทั้งหมดของโครงการเพื่อกำหนดประเด็นที่ต้องการประเมิน ตัวชี้วัด และเครื่องมือและวิธีที่ใช้ในการเก็บข้อมูล ดังแสดงในตารางที่ 3.1 ซึ่งตัวชี้วัดดังกล่าวจะทำให้สามารถกำหนดตัวแปรที่ต้องการได้ ซึ่งได้แก่

- ข้อมูลพื้นฐานเกี่ยวกับโครงการ นโยบาย วัตถุประสงค์ หน้าที่ความรับผิดชอบของหน่วยงานที่เกี่ยวข้อง
- สภาพเศรษฐกิจ ได้แก่ รายได้ ค่าใช้จ่าย การออม หนี้สิน ราคาบ้าน ค่าเช่าที่ดิน การผ่อนชำระ
- สภาพที่อยู่อาศัย ระบบสาธารณูปโภค สาธารณูปการภายในโครงการ ได้แก่ ทำเลที่ตั้ง ขนาดเนื้อที่ปลูกบ้าน รูปแบบที่อยู่อาศัย คุณภาพการก่อสร้าง พื้นที่ใช้สอยภายในบ้าน จำนวนสมาชิกภายในบ้าน ระบบสาธารณูปโภค และระบบสาธารณูปการ
- ขั้นตอนในการดำเนินงาน ระยะเวลาที่ใช้ในการดำเนินงานในแต่ละขั้นตอน ผู้รับผิดชอบในการดำเนินงานแต่ละขั้นตอน รวมทั้งปัญหาและอุปสรรคที่เกิดขึ้นในการดำเนินโครงการ

ในส่วนของข้อมูลรายละเอียดและข้อเท็จจริงในการจัดทำและดำเนินโครงการ ผู้วิจัยได้ทำการสัมภาษณ์ผู้มีส่วนเกี่ยวข้องในการดำเนินงาน โดยทำการสัมภาษณ์ในเรื่องเกี่ยวกับ

แผนการจัดทำโครงการ ขั้นตอนการดำเนินงาน ผลการดำเนินงาน ทักษะคติ ความคิดเห็น และอุปสรรคที่เกิดขึ้นในการดำเนินโครงการ โดยการคัดเลือกผู้มีส่วนเกี่ยวข้องในการดำเนินงานจากหน่วยงานและองค์กรต่าง ๆ ดังนี้

- กรมธนารักษ์ ในฐานะผู้ปกครองและดูแลที่ราชพัสดุ โดยการสัมภาษณ์นางสาวอมรรัตน์ กล้าพลบ ผู้อำนวยการส่วนทะเบียนและหลักฐานที่ราชพัสดุ 1 ในฐานะที่มีหน้าที่รับผิดชอบในการบริหารจัดการพัฒนาที่ราชพัสดุ
- การเคหะแห่งชาติ<sup>7</sup> ในฐานะเป็นหน่วยงานที่มีหน้าที่ในการจัดให้มีเคหะเพื่อให้ประชาชนได้มีที่อยู่อาศัย เพื่อให้มีสภาพการอยู่อาศัย สิ่งแวดล้อม เศรษฐกิจ และสังคม ที่ดีขึ้น โดยการสัมภาษณ์ คุณโสภาส ท่อนาค พนักงานบริหารงานก่อสร้าง 8 ฝ่ายบริหารโครงการ 4 ในฐานะผู้หน้าที่รับผิดชอบเกี่ยวกับการกำกับดูแลงานโครงการบ้านเอื้ออาทรในจังหวัดชลบุรีและคุณสิทธิ สุทธิศรี ในฐานะผู้ดูแลและควบคุมการก่อสร้างโครงการบ้านเอื้ออาทรสำหรับข้าราชการและลูกจ้างกองทัพเรือสัตหีบ
- กองทัพเรือสัตหีบ ในฐานะเป็นหน่วยงานต้นสังกัดที่ต้องการจัดหาบ้านสวัสดิการสำหรับข้าราชการและลูกจ้างในสังกัด โดยการสัมภาษณ์ นาวาโทรังสรรค์ คำกลัด หัวหน้าแผนกฐานและอสังหาริมทรัพย์ กองส่งกำลังบำรุงฐานทัพเรือสัตหีบ ในฐานะผู้ที่มีหน้าที่รับผิดชอบเกี่ยวกับการประสานงานกับผู้จองสิทธิ์ซึ่งเป็นข้าราชการและลูกจ้างในสังกัด ทั้งในด้านการรวบรวมเอกสารเพื่อการจัดทำสัญญาต่างๆและขอสินเชื่อ การให้ข้อมูลข่าวสารของโครงการการบรรจุคนเข้าอยู่อาศัยในโครงการ

### 3.2.3 เครื่องมือที่ใช้ในการวิจัย

การวิจัยครั้งนี้เป็นการวิจัยทั้งในเชิงปริมาณและเชิงคุณลักษณะ ซึ่งมีลักษณะของตัวแปรที่แตกต่างกันออกไปผู้วิจัยจึงต้องใช้วิธีการสังเกต สอบถาม และสัมภาษณ์ ถ่ายภาพในการเก็บรวบรวมข้อมูลเกี่ยวกับด้านเศรษฐกิจและกายภาพเป็นส่วนใหญ่ และการรวบรวมเอกสารจากหนังสือ ข้อมูลจากหน่วยงานที่เกี่ยวข้อง และเอกสารทางวิชาการ สำหรับการเก็บข้อมูลเกี่ยวกับแนวความคิดเห็นต่อการดำเนินการของโครงการ ผู้วิจัยได้สัมภาษณ์ผู้ที่มีส่วนเกี่ยวข้องในการดำเนินโครงการจากหน่วยงานต่าง ๆ เพื่อเป็นข้อมูลเกี่ยวกับความคิดเห็นต่อการดำเนินงานโครงการบ้านเอื้ออาทรสำหรับข้าราชการและลูกจ้างกองทัพเรือสัตหีบ รวมทั้งปัญหาและอุปสรรคและใช้การจดบันทึกเป็นเครื่องมือในการรวบรวมข้อมูล

<sup>7</sup>การเคหะแห่งชาติ, "วัตถุประสงค์ของการจัดตั้งการเคหะแห่งชาติ," เอกสารการเคหะแห่งชาติ 29 ปี:

### 3.2.3.1 การสังเกต (Observation)

ผู้วิจัยใช้การสังเกตในการสำรวจทำเลที่ตั้งของโครงการ ลักษณะโครงการ รูปแบบ ขนาด และคุณภาพบ้าน ระบบสาธารณูปโภค/สาธารณูปการ และสภาพแวดล้อม รวมทั้งใช้การถ่ายภาพเป็นเครื่องมือในการเก็บรวบรวมข้อมูลทางกายภาพของโครงการเป็นข้อมูลพื้นฐานในการวิจัย

### 3.2.3.2 สร้างแบบสอบถาม(Questionnaire)

การศึกษาครั้งนี้ กลุ่มเป้าหมายคือผู้จองสิทธิ์จำนวน 492 ราย โดยผู้วิจัยใช้แบบสอบถามเป็นเครื่องมือในการเก็บรวบรวมข้อมูล ซึ่งได้ปรับจากแบบสอบถามที่มีผู้สร้างมาแล้ว และบางส่วนได้สร้างขึ้นเองจากการค้นคว้า เอกสาร ตำรา งานวิจัยต่าง ๆ ที่เกี่ยวข้องเพื่อให้ได้ข้อคำถามที่ครอบคลุมวัตถุประสงค์ที่ต้องการศึกษา โดยแบบสอบถามแบ่งออกเป็น 5 ส่วน คือ

**ส่วนที่ 1** แบบสอบถามเกี่ยวกับข้อมูลส่วนบุคคลของผู้ตอบแบบสอบถาม ได้แก่ เพศ อายุ สถานภาพสมรส เป็นการสร้างคำถามแบบปลายปิด (Closed-Ended) เพื่อให้ผู้ตอบแบบสอบถามสามารถแสดงความคิดเห็นภายในกรอบที่กำหนดให้

**ส่วนที่ 2** แบบสอบถามเกี่ยวกับลักษณะครัวเรือนของผู้ตอบแบบสอบถาม ได้แก่ จำนวนสมาชิก รายได้ต่อครัวเรือน ความเพียงพอของรายได้ ภาระหนี้สิน ภาระการผ่อนชำระ และค่าใช้จ่ายต่อเดือน เป็นการสร้างคำถามแบบปลายปิด (Closed-Ended) เพื่อให้ผู้ตอบแบบสอบถามสามารถแสดงความคิดเห็นภายในกรอบที่กำหนดให้

**ส่วนที่ 3** แบบสอบถามเกี่ยวกับการจองบ้านในโครงการของผู้ตอบแบบสอบถาม ได้แก่ การรับทราบการเปิดให้จองบ้าน สาเหตุการจอง ปัจจัยในการตัดสินใจจอง และลักษณะที่อยู่อาศัยเดิม ซึ่งใช้การสร้างคำถามแบบปลายปิด (Closed-Ended) เพื่อให้ผู้ตอบแบบสอบถามสามารถแสดงความคิดเห็นภายในกรอบที่กำหนดให้

**ส่วนที่ 4** แบบสอบถามความคิดเห็นเกี่ยวกับทัศนคติที่มีต่อการดำเนินงานของโครงการ เป็นการสร้างแบบสอบถามผู้วิจัยใช้ลิเคิทสเกล (Likert scale) เป็นมาตรวัด เกณฑ์การให้คะแนนแบ่งออกเป็น 4 ระดับ ดังนี้

ระดับความคิดเห็น	ข้อความเชิงบวก
เหมาะสมอย่างมาก	4
เหมาะสม	3
พอใช้	2
ควรปรับปรุง	1



ส่วนที่ 5 เป็นคำถามปลายเปิด เพื่อให้ผู้ตอบแบบสอบถามแสดงความคิดเห็น ปัญหาและข้อเสนอแนะในส่วนต่าง ๆ ที่เกี่ยวข้องกับการดำเนินงานของโครงการ

### 3.2.3.3 สร้างแบบสัมภาษณ์ (Interview)

เป็นการสัมภาษณ์รายบุคคล ของผู้ที่เกี่ยวข้องในการดำเนินงานของโครงการจากหน่วยงานที่เกี่ยวข้องทั้ง 3 หน่วยงานได้แก่ กรมธนารักษ์ การเคหะแห่งชาติ และ กองทัพเรือ โดยจัดเก็บข้อมูลรายละเอียดที่เกี่ยวกับปัญหาและอุปสรรค รวมทั้งข้อเสนอแนะ และ นำข้อมูลที่ได้จากการสัมภาษณ์มาประเมินการดำเนินการตามแนวนโยบายของรัฐบาลเรื่องที่อยู่อาศัยเพื่อผู้มีรายได้น้อยและวิเคราะห์ปัญหาต่างๆที่ครอบคลุมประเด็นต่างๆที่นำไปสู่ความสำเร็จ และปัญหา/อุปสรรคต่างๆที่เกิดขึ้นในแต่ละขั้นตอน

แบบสัมภาษณ์ที่ใช้เป็นแบบไม่มีโครงสร้าง โดยการสร้างแนวคำถามการ สัมภาษณ์ ผู้วิจัยเตรียมแนวคำถามสำหรับใช้ในการสัมภาษณ์ที่มีขั้นตอนดังนี้

1) รวบรวมและคัดเลือกประเด็นคำถามทั่วไป เช่น คำถามนำคำถามที่ เกี่ยวกับความรู้สึกนึกคิด จากเอกสาร ตำรา และประสบการณ์ของผู้วิจัย จำแนกเป็นคำถาม ปลายเปิดอย่างไม่มีกำหนดจำนวนคำถามหรือลำดับคำถามอย่างตายตัว

2) ทำความเข้าใจจุดมุ่งหมายของคำถามทุกข้อ เพื่อช่วยให้การสัมภาษณ์ อยู่ในเรื่องที่ต้องการ

3) ปรับแนวคำถามเพื่อให้สามารถสื่อสารกับกลุ่มตัวอย่างและผู้วิจัยได้ นำแนวคำถามไปปรึกษากับที่ปรึกษาเพื่อทำการปรับข้อความให้เหมาะสมครอบคลุมเพื่อให้ได้ คำตอบที่ชัดเจนและครบถ้วน

4) แนวคำถามที่ใช้ในการสัมภาษณ์ ผู้วิจัยสามารถยืดหยุ่นแนวคำถามได้ ตามสถานการณ์ และได้รับการปรับให้เหมาะสมตามประสบการณ์ในการสัมภาษณ์แต่ละครั้ง

### 3.2.3.4 การรวบรวมเอกสารที่เกี่ยวข้อง

เป็นการรวบรวมข้อมูลของโครงการ ทั้งในเรื่องนโยบายบ้านเอื้ออาทร วัตถุประสงค์ของโครงการ ขั้นตอนในการดำเนินงาน ผู้รับผิดชอบ เงื่อนไขและข้อกำหนดต่างๆ ผล การดำเนินงาน การยืนยันและสถิติการจอง การประสานงานระหว่างหน่วยงาน และระหว่าง กองทัพเรือกับผู้จองสิทธิ์

### 3.2.4 กลุ่มตัวอย่างที่ใช้ในการศึกษา

ในการศึกษาผู้วิจัยได้แบ่งกลุ่มตัวอย่างที่ใช้ในการศึกษาเป็น 2 กลุ่ม คือ กลุ่มของผู้ที่มีส่วนเกี่ยวข้องกับโครงการจากหน่วยงานที่เกี่ยวข้อง และกลุ่มของผู้ได้รับสิทธิเข้าอยู่ จำนวน 492 ราย ดังนี้

#### 3.2.4.1 ผู้ที่เกี่ยวข้องกับการดำเนินงานของโครงการ

โดยทำการสัมภาษณ์เจ้าหน้าที่ดูแลการดำเนินงานโครงการบ้านเอื้ออาทรสำหรับข้าราชการและลูกจ้างกองทัพเรือ อ.สัตหีบ จ.สัตหีบ ถึงปัญหาและอุปสรรคที่เกิดขึ้นกับโครงการ ทักษะคน ความคิดเห็น และแนวคิดเกี่ยวกับโครงการบ้านเอื้ออาทรโดยความร่วมมือระหว่าง กรมธนารักษ์ การเคหะแห่งชาติ และกองทัพเรือสัตหีบ โดยการคัดเลือกผู้ที่มีส่วนเกี่ยวข้องกับหน่วยงานต่าง ๆ ดังนี้

กรมธนารักษ์ โดยการสัมภาษณ์นางสาวอมรรัตน์ กล้าพล ผู้อำนวยการส่วนทะเบียนและหลักฐานที่ราชพัสดุ 1 ในฐานะที่มีหน้าที่ดูแลรับผิดชอบในการบริหารจัดการที่ราชพัสดุแปลงที่ใช้พัฒนาการก่อสร้างโครงการบ้านเอื้ออาทรสำหรับข้าราชการและลูกจ้างกองทัพเรือ อ.สัตหีบ จ.สัตหีบ

การเคหะแห่งชาติ โดยการสัมภาษณ์ คุณโอภาส ห่อนาค พนักงานบริหารงานก่อสร้าง 8 ฝ่ายบริหารโครงการ 4 ในฐานะผู้หน้าที่รับผิดชอบในการกำกับดูแลงานโครงการบ้านเอื้ออาทรในจังหวัดชลบุรี และคุณสิทธิ สุทธิศรี ในฐานะผู้จัดการโครงการภาคสนาม ซึ่งมีหน้าที่ดูแลและควบคุมการก่อสร้างโครงการบ้านเอื้ออาทรที่กำลังศึกษาและสัมภาษณ์ศาสตราจารย์ ดร. บวรณศิริ ในฐานะประธานคณะกรรมการประเมินผลโครงการบ้านเอื้ออาทร

กองทัพเรือสัตหีบ โดยการสัมภาษณ์ นาวาโท รัชสวรรค์ คำกลัด หัวหน้าแผนการฐานและอสังหาริมทรัพย์ กองส่งกำลังบำรุงฐานทัพเรือสัตหีบ ในฐานะผู้ที่มีหน้าที่รับผิดชอบเกี่ยวกับการจัดบุคลากรเข้าอยู่ในโครงการบ้านเอื้ออาทร

#### 3.2.4.2 กลุ่มผู้ได้รับสิทธิเข้าอยู่ในโครงการ

ผู้ได้รับสิทธิเข้าอยู่อาศัยในโครงการมีทั้งสิ้น 492 ราย ซึ่งจากการศึกษาพบว่า มีบางส่วนขอสถานะสิทธิในการเข้าอยู่อาศัย จึงสามารถแบ่งลักษณะผู้ได้รับสิทธิเข้าอยู่อาศัยออกเป็น 2 กลุ่มดังนี้

1) ผู้เข้าอยู่อาศัย (ผู้จองบ้านในโครงการที่ได้ทำสัญญาเช่าที่ดินกับกรมธนารักษ์และทำสัญญาซื้อขายกับการเคหะแห่งชาติแล้ว) จำนวน 185 ราย

2) ผู้ที่ไม่เข้าอยู่อาศัย (ผู้จงบ้านในโครงการที่แจ้งขอสิทธิและผู้จงบ้านในโครงการที่ไม่ได้ติดต่อกลับมาทำสัญญากับกรมธนารักษ์และการเคหะแห่งชาติและผู้สิทธิ) จำนวน 307 ราย

### 3.2.5 การเก็บรวบรวมข้อมูล

ผู้วิจัยได้รวบรวมข้อมูลในการศึกษาครั้งนี้มาจาก 2 แหล่งข้อมูล คือ

3.2.5.1 ข้อมูลทุติยภูมิ เป็นข้อมูลที่ได้จากการศึกษาเอกสาร โดยค้นคว้ารวบรวมข้อมูลที่เกี่ยวข้องจากหนังสือ วารสาร เอกสารต่างๆ รวมทั้งงานวิจัยที่เกี่ยวข้องเกี่ยวกับการจัดทำโครงการบ้านเอื้ออาทร ปัญหาและอุปสรรคต่างๆที่เกิดขึ้นในการดำเนินงาน และแนวทางในการแก้ไขปัญหาที่เกิดขึ้น และจากเอกสารจากการประสานงานระหว่างหน่วยงาน และระหว่างกองทัพเรือกับผู้จงบ้านได้แก่

- ข้อมูลจากกรมธนารักษ์ ในการจัดทำบันทึกข้อตกลง การคิดค่าธรรมเนียมการเช่า รายละเอียดโครงการ
- ข้อมูลจากการเคหะแห่งชาติ ในการวางแผนการดำเนินงานการก่อสร้าง งบประมาณ ระยะเวลาการก่อสร้าง ปัญหาที่เกิดขึ้นจนทำให้โครงการล่าช้า เงื่อนไขการจอบ และปัญหาอุปสรรคในการดำเนินโครงการ
- ข้อมูลจากกองทัพเรือสัทธิบ ในการรวบรวมรายชื่อผู้จงบ้านโครงการ ผู้ยืนยันสิทธิและผู้ขอสิทธิในการจอบ ผู้ทำสัญญาเช่า การขอสินเชื่อ และขั้นตอนต่างๆ ในการบรรจุคนเข้าอยู่อาศัย
- ข้อมูลจากธนาคารอาคารสงเคราะห์ ในด้านอัตราดอกเบี้ยสำหรับผู้ที่ซื้อบ้านกับโครงการ และปัญหาในการขออนุมัติสินเชื่อ

3.2.5.2 ข้อมูลปฐมภูมิ ที่ได้จากการแจกแบบสอบถามให้แก่ผู้รอเข้าอยู่อาศัย เกี่ยวกับทัศนคติที่มีต่อการดำเนินงานและลักษณะทางกายภาพของโครงการ และการสัมภาษณ์ผู้ที่มีส่วนเกี่ยวข้องโดยตรงในการดำเนินงานของโครงการจากหน่วยงานของกรมธนารักษ์ การเคหะแห่งชาติ และกองทัพเรือสัทธิบ เกี่ยวกับแผนและผลการดำเนินโครงการ และอุปสรรคในการทำงาน



### สรุปขั้นตอนการเก็บรวบรวมข้อมูล

ตารางที่ 3.1 แสดงขั้นตอนการเก็บรวบรวมข้อมูล

วัน เดือน ปี	กิจกรรม	รายการ
22 เม.ย.51 – 8 พ.ค.51	สัมภาษณ์ผู้ดำเนินงาน และขอข้อมูลโครงการ	แนะนำตัวและขอสัมภาษณ์ผู้ดำเนินงาน จากกรมธนารักษ์ , การเคหะแห่งชาติสำนักงานใหญ่ และกองทัพเรือสัตหีบ
15 พ.ค.51	สัมภาษณ์ผู้ดำเนินงาน และสำรวจโครงการ	แนะนำตัวและขอสัมภาษณ์ผู้ดำเนินงาน จากผู้จัดการโครงการ ณ.ที่ตั้งโครงการ
23 มิ.ย.51	แบบสอบถามและ สัมภาษณ์	พบ อาจารย์ที่ปรึกษา สรุปแบบสอบถาม และแบบ สัมภาษณ์
24-27 มิ.ย.51	แบบสอบถามและ สัมภาษณ์	ปรับปรุงแบบสอบถามและแบบสัมภาษณ์ให้มีความ ละเอียดชัดเจนขึ้นและเพื่อให้ผู้อยู่อาศัยเข้าใจง่ายขึ้น
3 ก.ค.51	แจกแบบสอบถาม สัมภาษณ์ และขอข้อมูล โครงการ	แจกแบบสอบถามให้ผู้ที่ทำสัญญาเช่าซื้อบ้านใน โครงการ แนะนำตัว และขอสัมภาษณ์ผู้ดำเนินงาน จากกองทัพเรือสัตหีบ
15 ก.ค.51	เก็บรวบรวม แบบสอบถาม	ได้รับแบบสอบถามคืนกลับมาจำนวน 91%ของ จำนวนผู้ที่ทำสัญญาทั้งหมด
15 ก.ค.51	สัมภาษณ์ผู้ดำเนินงาน	ขอสัมภาษณ์ผู้ดำเนินงาน จากธนาคารอาคารสงเคราะห์ จ.ชลบุรี
5 ส.ค.51	สัมภาษณ์เพิ่มเติมด้าน การก่อสร้าง	แนะนำตัวและขอสัมภาษณ์ผู้ดำเนินงาน จากการเคหะแห่งชาติ สำนักงานใหญ่
8 ส.ค.51	สัมภาษณ์เพิ่มเติมด้าน การเงิน	แนะนำตัวและขอสัมภาษณ์ผู้ดำเนินงาน จากการเคหะแห่งชาติ สำนักงานใหญ่

### 3.2.6 การวิเคราะห์ข้อมูล

การวิเคราะห์ข้อมูลในงานวิจัยนี้แบ่งออกเป็น การวิเคราะห์ข้อมูลเชิงปริมาณที่เก็บรวบรวมข้อมูลจากการแจกแบบสอบถาม และการวิเคราะห์ข้อมูลเชิงคุณลักษณะ จากข้อมูลที่ได้จากการสัมภาษณ์ผู้มีส่วนเกี่ยวข้องกับโครงการจากหน่วยงานที่เกี่ยวข้อง

ในการวิเคราะห์เชิงปริมาณ แบ่งออกเป็น 2 ส่วน ได้แก่

- การใช้สถิติเชิงบรรยาย (Descriptive statistics) โดยการใช้ Microsoft Excel ในการคำนวณหาค่าเฉลี่ย ความถี่ และร้อยละของตัวแปรที่ต้องการศึกษา

- การใช้ Likert scale ในการวิเคราะห์ข้อมูลในด้านทัศนคติของผู้ได้รับสิทธิ์ชื้อบ้านในโครงการที่มีต่อโครงการ ซึ่งแบ่งระดับของตัวแปรตามความเหมาะสมของการดำเนินโครงการ ออกได้เป็น 4 ระดับ คือระดับเหมาะสมมาก ระดับเหมาะสม ระดับพอใช้และระดับควรปรับปรุง โดยใช้วิธีการคำนวณความกว้างของขั้นดังนี้

$$(\text{คะแนนสูงสุด} - \text{คะแนนต่ำสุด}) / \text{จำนวนขั้น} = (4-1) / 4 = 0.75$$

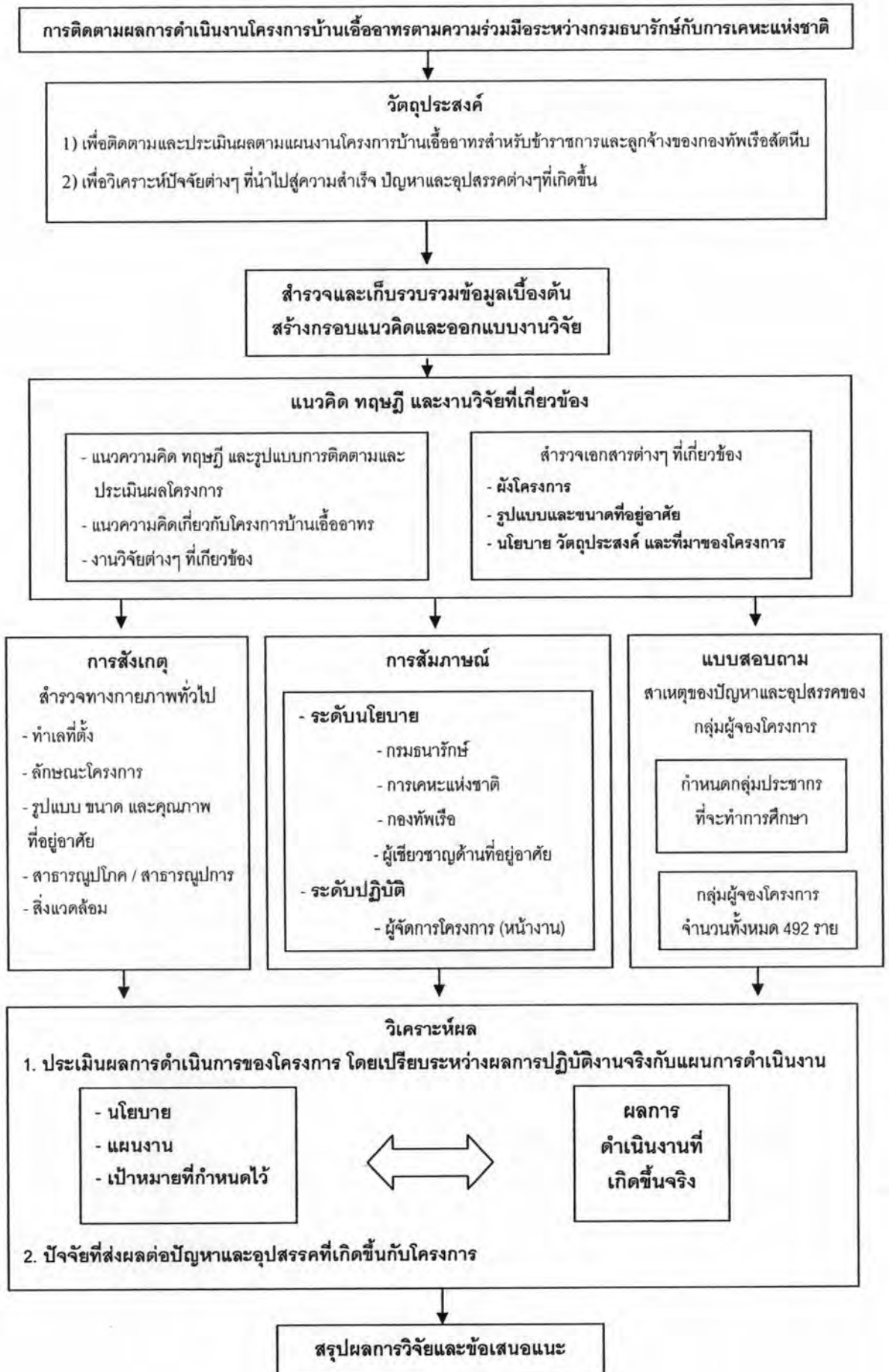
จากหลักเกณฑ์ดังกล่าว สามารถแปลความหมายของระดับคะแนนได้ดังนี้

1. ระดับค่าเฉลี่ย 1.00 – 1.75 หมายความว่า การดำเนินงานโครงการอยู่ในระดับที่ต้องได้รับการปรับปรุง
2. ระดับค่าเฉลี่ย 1.76 – 2.50 หมายความว่า การดำเนินงานโครงการอยู่ในระดับที่พอรับ ได้และควรทำการปรับปรุง
3. ระดับค่าเฉลี่ย 2.51 – 3.25 หมายความว่า การดำเนินงานโครงการอยู่ในระดับที่เหมาะสม
4. ระดับค่าเฉลี่ย 3.26 – 4.00 หมายความว่า การดำเนินงานโครงการอยู่ในระดับที่ดีมาก

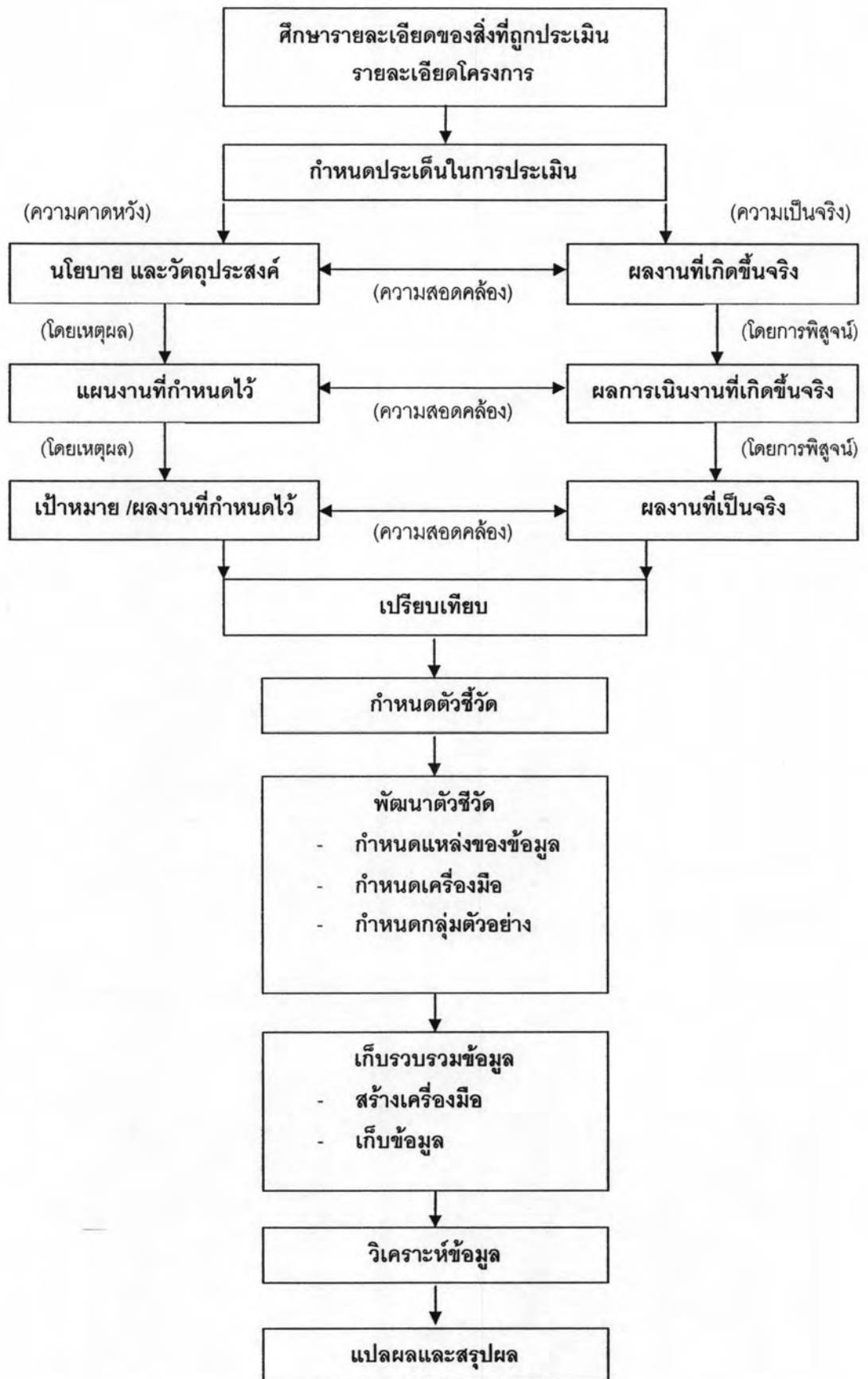
สำหรับการวิเคราะห์เชิงคุณลักษณะซึ่งเป็นการวิเคราะห์ข้อมูลที่มีลักษณะเป็นคำบรรยาย หรือเป็นการเล่าเรื่องราวต่างๆ ที่เกิดขึ้นของผู้ให้ข้อมูล หรือเป็นบันทึกจากเอกสารต่างๆ ทั้งในอดีตและปัจจุบัน ในการวิจัยนี้ ใช้วิธีการวิเคราะห์ข้อมูลแบบการวิเคราะห์เชิงสาเหตุ (Logical Analysis) เพื่อศึกษาความสัมพันธ์ระหว่างสาเหตุและผลที่เกิดขึ้นในลักษณะที่เป็นเหตุเป็นผลกัน วิเคราะห์โดยนำข้อมูลที่เก็บรวบรวมได้มาทำเป็นเมตริกซ์ระหว่างเหตุการณ์และผลที่ตามมา และนำผลที่ได้เทียบกับผลที่ได้จากการทบทวนเอกสารอีกครั้งหนึ่ง

### 3.2.7 การสรุปผลและข้อเสนอแนะ

ทำการสรุปผลที่ได้จากการศึกษา ได้แก่ แผนการดำเนินงาน ผลการดำเนินงาน ทักษะของผู้เข้าอยู่อาศัย และปัญหาและอุปสรรคที่เกิดขึ้น รวมทั้งเสนอข้อเสนอแนะสำหรับการปรับปรุงการดำเนินงานโครงการบ้านเอื้ออาทรในลักษณะใกล้เคียงกันให้มีประสิทธิภาพมากยิ่งขึ้น และสำหรับงานวิจัยที่เกี่ยวข้องในอนาคต



ภาพที่ 3.1 ขั้นตอนการดำเนินงานวิจัย



ภาพที่ 3.2 กรอบแนวคิดในการวิจัย



ตารางที่ 3.2 สรุปการออกแบบประเมินโครงการ

ส่วนที่เกี่ยวข้องกับโครงการ	ประเด็นที่ต้องการประเมิน	ตัวชี้วัด	วิธีการเก็บข้อมูล
1. แผนโครงการ	1. ความสอดคล้องกับความต้องการของกลุ่มเป้าหมาย 2. ความชัดเจนของส่วนประกอบ (วัตถุประสงค์, ผู้ดำเนินงาน, งบประมาณ, ฯลฯ) 3. ความสอดคล้องกับนโยบาย	- จำนวนผู้เข้าอยู่อาศัย - ความครบถ้วนขององค์ประกอบในแผนของโครงการ - ความสอดคล้องกับนโยบายของกรมธนารักษ์ การเคหะฯ และกองทัพเรือ	- รวบรวมข้อมูลจากเอกสารและสัมภาษณ์ - รวบรวมข้อมูลจากเอกสาร - รวบรวมข้อมูลจากเอกสาร
2. สิ่งที่ป้อนเข้า	1. ความเหมาะสมของวิธีการดำเนินงาน 2. ความเหมาะสมของโครงการด้านกายภาพ เศรษฐกิจ 3. ความคิดเห็นของกลุ่มเป้าหมายต่อโครงการ	- ความพึงพอใจของกลุ่มเป้าหมาย - ความพึงพอใจของกลุ่มเป้าหมาย - ความพึงพอใจของกลุ่มเป้าหมาย	- สัมภาษณ์และแจกแบบสอบถาม - สัมภาษณ์และแจกแบบสอบถาม - สัมภาษณ์และแจกแบบสอบถาม
3. การบริหารโครงการ	1. ความเหมาะสมในการดำเนินงาน 2. ความเหมาะสมในการติดตามกำกับงาน 3. ความเหมาะสมในการประสานงานระหว่างหน่วยงาน 4. ความเหมาะสมในการประสานงานกับกลุ่มเป้าหมาย	- ความพึงพอใจของกลุ่มเป้าหมาย - ความพึงพอใจของกลุ่มเป้าหมาย - ความพึงพอใจของกลุ่มเป้าหมาย - ความพึงพอใจของกลุ่มเป้าหมาย	- สัมภาษณ์และแจกแบบสอบถาม - สัมภาษณ์และแจกแบบสอบถาม - สัมภาษณ์และแจกแบบสอบถาม - สัมภาษณ์และแจกแบบสอบถาม
4. ผลของโครงการ	1. ผลการดำเนินงาน 2. ผลที่เกิดกับกลุ่มเป้าหมาย 3. ผลที่ไม่ได้คาดหวัง	- ระยะเวลา งบประมาณ และปริมาณงานที่ได้ - ความพึงพอใจของกลุ่มเป้าหมาย - ปัญหาและอุปสรรค	- รวบรวมข้อมูลจากเอกสารและสัมภาษณ์ - สัมภาษณ์และแจกแบบสอบถาม - รวบรวมข้อมูลจากเอกสาร สัมภาษณ์และแจกแบบสอบถาม