

รายการอ้างอิง

ภาษาไทย

- กรวิดา ศรีสุภา. (2547). ผลของการเสริมสร้างความฉลาดทางอารมณ์ตามแนวคิดของโกล์แมนที่มีต่อการลดพฤติกรรมก้าวร้าวและการใช้ความรุนแรงของนักเรียนชั้นประถมศึกษาปีที่ 6. วิทยานิพนธ์ปริญญาโทบริหารศึกษาศาสตร์ ภาควิชาหลักสูตรการสอนและเทคโนโลยีการศึกษา คณะครุศาสตร์ จุฬาลงกรณ์มหาวิทยาลัย.
- กันตวรรณ มีสมสาร. (2544). การเปรียบเทียบความฉลาดทางอารมณ์ของเด็กวัยย่างเข้าสู่วัยรุ่นที่ได้รับการอบรมเลี้ยงดูในรูปแบบที่แตกต่างกันตามการรับรู้ของตนเอง. วิทยานิพนธ์ปริญญาโทบริหารศึกษาศาสตร์ สาขาวิชาจิตวิทยาพัฒนาการ คณะจิตวิทยา จุฬาลงกรณ์มหาวิทยาลัย.
- กำธร จำทอง. (2541). สุขภาพจิตและการพัฒนาตน. นครศรีธรรมราช : สถาบันราชภัฏ นครศรีธรรมราช.
- จอม ชุมช่วย. (2540). เอกสารประกอบคำบรรยาย : พัฒนาความฉลาดทางอารมณ์ให้ลูกศิษย์ได้อย่างไร. กรุงเทพฯ : ฝ่ายวิชาการ มหาวิทยาลัยธรรมศาสตร์. (อัดสำเนา).
- ชัยเสฏฐ์ พรหมศรี. (2548). Q ที่คุณควรมี. กรุงเทพฯ: สำนักพิมพ์เอ็กซ์เปอร์เน็ทจำกัด.
- ดวงเดือน พันธุมนาวิน และ เพ็ญแข ประจวบจันก. (2520). จริยธรรมของเยาวชนไทย. สถาบันวิจัยพฤติกรรมศาสตร์ มหาวิทยาลัยศรีนครินทรวิโรฒประสานมิตร.
- เทอดศักดิ์ เดชคง. (2545). ความฉลาดทางอารมณ์. กรุงเทพฯ : พิชเรศพรินทร์ติ้ง เซ็นเตอร์.

ธีราพร กุลนานันท์. (2544). การพัฒนาลักษณะนิสัยทางจริยธรรมสำหรับเด็กปฐมวัย. นครสวรรค์: สำนักพิมพ์คอมพิวเตอร์กราฟฟิค.

ปณิธาร วงศาสุลักษณ์. (2547). "การสื่อสารเชิงอวัจนะในการพูดต่อหน้าชุมชนของเด็กไทยอายุ 6 – 12 ปี". วิทยานิพนธ์ปริญญาามหาบัณฑิต สาขาวิชาวาทวิทยาและสื่อสารการแสดง คณะนิเทศศาสตร์ จุฬาลงกรณ์มหาวิทยาลัย.

ประสงค์ สังข์ไชย. (2546). การเรียนรู้ด้วยตนเอง เพื่อเสริมสร้างความฉลาดทางอารมณ์. กรุงเทพฯ : ไคราชพริ้นติ้ง.

พจนีย์ สิทธิอำพรพรรณ. (2540). พัฒนาการความเข้าใจอารมณ์ของเด็กไทยวัย 4 – 8 ปี. วิทยานิพนธ์ปริญญาามหาบัณฑิต สาขาจิตวิทยาพัฒนาการ ภาควิชาจิตวิทยา คณะจิตวิทยา จุฬาลงกรณ์มหาวิทยาลัย.

พนัส พันนาคินทร์. (2526). การสอนค่านิยมและจริยธรรม. กรุงเทพฯ: สำนักพิมพ์พิฆเนศ.

พรรณทิพย์ ศิริวรรณบุศย์. (2547). ทฤษฎีจิตวิทยาพัฒนาการ. กรุงเทพฯ: สำนักพิมพ์ จุฬาลงกรณ์มหาวิทยาลัย.

พรรณพร เรืองศรี. (2544). การพัฒนาแบบวัดความฉลาดทางอารมณ์สำหรับนักเรียนชั้น มัธยมศึกษาตอนปลาย. วิทยานิพนธ์ปริญญาามหาบัณฑิต ภาควิชาการวัดและ ประเมินผลการศึกษา คณะครุศาสตร์ จุฬาลงกรณ์มหาวิทยาลัย.

พิมพ์วิชรา วัจนะพุกกะ. (2547). "ปัจจัยที่ส่งผลต่อความสามารถในการพูดต่อหน้าชุมชนของเด็กไทยอายุ 6 – 12 ปี". วิทยานิพนธ์ปริญญาามหาบัณฑิต สาขาวิชาวาทวิทยาและ สื่อสารการแสดง คณะนิเทศศาสตร์ จุฬาลงกรณ์มหาวิทยาลัย.

ภูฟ้า เสวกพันธ์. (2543). ผลของโปรแกรมเน้นหนักการที่มีต่อการพัฒนาเขาวิอารมณ์ของนักเรียนในระดับมหาวิทยาลัย. วิทยานิพนธ์ปริญญาามหาบัณฑิต ภาควิชาพลศึกษา คณะครุศาสตร์ จุฬาลงกรณ์มหาวิทยาลัย.

- มนัส บุญประกอบ. (2544). การเสริมสร้าง EQ ในโรงเรียน. เอกสารประกอบการประชุมวิชาการ
ประยุกต์เรื่อง EQ เพื่อพัฒนาชีวิตในสหัสวรรษหน้า. เอกสารอัดสำเนา.
- รัฐดาว พิศาลพงศ์. (2549). การพัฒนาจริยธรรมและความฉลาดทางอารมณ์เริ่มที่เด็กปฐมวัย.
กรุงเทพฯ : มหาวิทยาลัยราชภัฏนครปฐม.
- วีระวัฒน์ ปันนิตามัย. (2542). เซาว์อารมณ์ (EQ) ดัชนีวัดความสุขและคุณธรรมของเยาวชนใน
ปัจจุบัน. กรุงเทพฯ: สำนักพิมพ์ พี เอ ลีฟวิ่ง จำกัด.
- ศรีเรือน แก้วสังวาล. (2545). จิตวิทยาพัฒนาการชีวิตทุกช่วงวัย (เล่ม 1) แนวคิดเชิงทฤษฎีวัยเด็ก
ตอนกลาง. กรุงเทพฯ: สำนักพิมพ์มหาวิทยาลัยธรรมศาสตร์.
- คันสนีย์ ฉัตรคุปต์. (2545). เทคนิคสร้าง IQ EQ AQ 3Q เพื่อความสำเร็จ. กรุงเทพฯ: สถาบัน
สร้างสรรค์ศักยภาพสมองศรีเอทีเฟเบอร์.
- ศึกษาธิการ, กระทรวง. (2535). หลักสูตรประถมศึกษา พุทธศักราช 2521. (ฉบับปรับปรุง พ.ศ.
2533). กรุงเทพฯ : โรงพิมพ์การศาสนา.
- สมบุญ ศรีลาชาชีวิน. (2526). รายงานการวิจัยเรื่อง พัฒนาการให้เหตุผลทางจริยธรรม. เชียงใหม่.
สำนักงานคณะกรรมการวัฒนธรรมแห่งชาติและคณะศึกษาศาสตร์
มหาวิทยาลัยเชียงใหม่.
- สมโภชน์ เขี่ยมสุภาษิต. (2549). ทฤษฎีและเทคนิคการปรับพฤติกรรม. กรุงเทพฯ:
จุฬาลงกรณ์มหาวิทยาลัย.
- สังเวียน เถาอินปาก. (2535). จิตวิทยาพัฒนาการทุกช่วงวัย. วิทยานิพนธ์ปริญญาโทมหาบัณฑิต
คณะครุศาสตร์ จุฬาลงกรณ์มหาวิทยาลัย.
- สันต์ ศัลยศิริ. (2548). EQ บริหารอารมณ์อย่างฉลาด. กรุงเทพฯ: สำนักพิมพ์ชบาพัชลิขซึ่ง เวิร์กส.

สำนักงานคณะกรรมการประถมศึกษาแห่งชาติ. (2529). คู่มือการจัดกิจกรรมสร้างเสริมคุณธรรม
ของครูประถมศึกษา. กรุงเทพฯ: รุ่งศิลป์การพิมพ์.

แสงอุษา โฉจนานนท์, กฤษณ์ รุยาพร. (2543). การบริหารอารมณ์ด้วยรอยยิ้มแบบไทยๆ.
กรุงเทพฯ : มิตรนราการพิมพ์.

อภิญา มานะโรจน์. (2539). การศึกษากระบวนการปลูกฝังคุณธรรมแก่นิสิต
จุฬาลงกรณ์มหาวิทยาลัย. วิทยานิพนธ์ปริญญาโทมหาบัณฑิต ภาควิชาอุดมศึกษา
คณะครุศาสตร์ จุฬาลงกรณ์มหาวิทยาลัย.

อมลิน ศิริสวัสดิ์. (2547.) "การสื่อสารเชิงอวัจนะในการพูดต่อหน้าชุมชนของเด็กไทยอายุ
6 – 12 ปี". วิทยานิพนธ์ปริญญาโทมหาบัณฑิต สาขาวิชาวาทวิทยาและสื่อสารการแสดง
คณะนิเทศศาสตร์ จุฬาลงกรณ์มหาวิทยาลัย.

อัจฉรา สุขารมณ์, อรพินทร์ ชูชม. (2548). โปรแกรมการส่งเสริมและพัฒนาความฉลาดทาง
อารมณ์ตามแนวตะวันออกสำหรับเยาวชนไทยเพื่อคุณภาพชีวิตที่ดี.
วารสารพฤติกรรมศาสตร์ 11,1, (กันยายน) : 19.

อุมาพร ตรังคสมบัติ. (2544). สร้าง EQ ให้ลูกคุณ. กรุงเทพฯ: ศูนย์วิจัยและพัฒนาครอบครัว
จำกัด.

ภาษาอังกฤษ

Berk, L.E. (1989). Child development. (2nd ed.). Massachusetts : Allyn & Bacon.

Gibbs, N. (1995). The EQ Factor. Time 9, 24 – 31.

Goleman, D. (1995). Emotional Intelligence. New York: Bantam Books.

Goleman, D. (1998). Working with Emotional Intelligence. New York: Bantam Books.

Piaget, Jean. (1965). The Moral Judgement of the Child. New York: The Free Press.

Salovey P and Mayers J.D. (1990). Emotional Intelligence. Imagination, Cognition and Personality. 9: 185 – 221.

ภาคผนวก

ภาคผนวก ก

แบบสัมภาษณ์เด็กก่อนและหลังทำกิจกรรม

แบบสอบถามก่อนการทำกิจกรรม

โครงการพัฒนาบุคลิกภาพการพูด และการแสดงออกของเด็กไทยอายุ 6 – 12 ปี

1. ชื่อ..... ชื่อเล่น.....
2. เพศ ชาย หญิง
3. อายุ 6 ปี 7 ปี 8 ปี 9 ปี 10 ปี 11 ปี 12 ปี
4. ระดับชั้น ป.1 ป.2 ป.3 ป.4 ป.5 ป.6
5. โรงเรียน.....
6. น้องเคยเข้าร่วมกิจกรรมการพูดและการแสดงออกมาก่อนหรือไม่
 เคย ไม่เคย
7. ถ้าเคยร่วมกิจกรรมการพูดและการแสดงออกกิจกรรมอะไร
 เข้าค่ายเยาวชน การพูดต่อหน้าชุมชน
 การแสดง ร้องเพลง อื่นๆ.....
8. น้องเคยร่วมกิจกรรมการพูดและการแสดงออกบ่อยแค่ไหน
 อย่างน้อยเดือนละ 1 – 2 ครั้ง อย่างน้อยเดือนละ 1 – 2 ครั้ง
 อย่างน้อยสัปดาห์ละ 1 – 2 ครั้ง ทุกวัน
9. น้องชอบกิจกรรมการพูดและการแสดงออกมากน้อยแค่ไหน
 ไม่ชอบ เฉยๆ ชอบ ชอบมาก
10. ถ้าชอบกิจกรรมการพูดและการแสดงออก เพราะอะไร.....
.....
11. ถ้าไม่ชอบกิจกรรมการพูดและการแสดงออก เพราะอะไร.....
.....
12. น้องอยากเข้าร่วมกิจกรรมในวันนี้หรือไม่
 ไม่อยาก เฉยๆ อยาก เพราะ
.....

แบบสอบถามหลังการทำกิจกรรม
โครงการพัฒนาบุคลิกภาพการพูด และการแสดงออกของเด็กไทยอายุ 6 – 12 ปี

1. ชื่อ..... ชื่อเล่น.....
2. เพศ ชาย หญิง
3. อายุ 6 ปี 7 ปี 8 ปี 9 ปี 10 ปี 11 ปี 12 ปี
4. ระดับชั้น ป.1 ป.2 ป.3 ป.4 ป.5 ป.6
5. โรงเรียน.....
6. น้องรู้สึกอย่างไรกับกิจกรรม "กู่ระเบิด"
 ไม่ชอบ เฉยๆ ชอบมาก
 เพราะ.....
 น้องอยากให้กิจกรรมนี้มีอะไรเพิ่มเติมบ้าง.....

7. น้องรู้สึกอย่างไรกับกิจกรรม "น้ำมาปลากกินมด"
 ไม่ชอบ เฉยๆ ชอบมาก
 เพราะ.....
 น้องอยากให้กิจกรรมนี้มีอะไรเพิ่มเติมบ้าง.....

8. น้องรู้สึกอย่างไรกับกิจกรรม "พระคุณแม่"
 ไม่ชอบ เฉยๆ ชอบมาก
 เพราะ.....
 น้องอยากให้กิจกรรมนี้มีอะไรเพิ่มเติมบ้าง.....

9. น้องรู้สึกอย่างไรกับกิจกรรม "วงกลมของฉัน"
 ไม่ชอบ เฉยๆ ชอบมาก
 เพราะ.....
 น้องอยากให้กิจกรรมนี้มีอะไรเพิ่มเติมบ้าง.....

10. น้องรู้สึกอย่างไรกับกิจกรรม "ฉันไปดาวอังคาร"
 ไม่ชอบ เฉยๆ ชอบมาก
 เพราะ.....
 น้องอยากให้กิจกรรมนี้มีอะไรเพิ่มเติมบ้าง.....

11. น้องรู้สึกอย่างไรกับกิจกรรม "ดินสอหรรษา"

ไม่ชอบ เฉยๆ ชอบมาก

เพราะ.....

น้องอยากให้กิจกรรมนี้มีอะไรเพิ่มเติมบ้าง.....

12. น้องรู้สึกอย่างไรกับกิจกรรม "น้ำลดมดกินปลา"

ไม่ชอบ เฉยๆ ชอบมาก

เพราะ.....

น้องอยากให้กิจกรรมนี้มีอะไรเพิ่มเติมบ้าง.....

13. น้องรู้สึกอย่างไรกับกิจกรรม "ฉันมาจากไหน"

ไม่ชอบ เฉยๆ ชอบมาก

เพราะ.....

น้องอยากให้กิจกรรมนี้มีอะไรเพิ่มเติมบ้าง.....

14. น้องรู้สึกอย่างไรกับกิจกรรม "เลี้ยงลูกปิงปอง"

ไม่ชอบ เฉยๆ ชอบมาก

เพราะ.....

น้องอยากให้กิจกรรมนี้มีอะไรเพิ่มเติมบ้าง.....

15. น้องรู้สึกอย่างไรกับกิจกรรม "คำใช้บริศนา (อายุ 6 – 8 ปี) , ล่าไข่มังกร (9 – 12 ปี)"

ไม่ชอบ เฉยๆ ชอบมาก

เพราะ.....

น้องอยากให้กิจกรรมนี้มีอะไรเพิ่มเติมบ้าง.....

16. น้องอยากเข้าร่วมกิจกรรมการพูดและการแสดงออกอีกหรือไม่

อยาก ไม่อยาก เฉยๆ

เพราะ.....

ภาคผนวก ข

บทเพลงและบทบรรยายในการทำกิจกรรม

-----เพลงอ้อมอ้วน ----- (ศุ บุญเลี้ยง)

อ้วนใดๆ โลกนี้มีมีเทียบเทียม
 อ้วนอกอ้อมแขนอ้อมกอดแม่ตระกอง
 รักเจ้าจึงปลูก รักลูกแม่ยอมห่วงใย
 ไม่อยากจากไปไกล
 แม่เพียงครึ่งวัน

ให้กายเราใกล้กัน ให้ดวงตาใกล้ตา
 ให้ดวงใจเราสองเชื่อมโยงผูกพัน

อ้อมใดๆ โลกนี้มีมีเทียบเทียม
 อ้อมอกอ้อมใจ อ้อมรักลูกหลับนอน
 น่านมจากอก อาหารของความอาทร
 แม่พร่ำเตือนพร่ำสอน สอนสั่ง

ให้เจ้าเป็นเด็กดี ให้เจ้ามีพลัง
 ให้เจ้าเป็นความหวังของแม่ต่อไป

ไซ้เพียงอ้อมท้อง
 ที่ลูกรำร้อง...เพราะต้องการไออุ่น
 อ้วนโอรัก อ้วนละมุน
 ขอน้านมอ้วน...จากอกให้ลูกดื่มกิน

เวลาไม่มีเงิน

เวลาไม่มีเงิน

คนแรกที่เกิดถึงคือ พ่อและแม่

อยากได้รถ ...

คนแรกที่เกิดถึงคือ พ่อและแม่

ร้านอาหารหรู ๆ บรรยากาศคลาสสิก ...

มีไว้สำหรับแฟนและเพื่อน

โรงแรม ห้องสรรพสินค้า ...

มีไว้สำหรับแฟนและเพื่อน

พ่อและแม่ คิดบัญชีค่าใช้จ่ายก่อนนอน ...

เพื่อความอยู่รอด

เวลาเรามีความสุข

มักจะมองหาแฟนและเพื่อน

เวลาประสบความสำเร็จ !..

เรามักมองหาแฟนและเพื่อนเพื่อนัดฉลองและ

สังสรรค์

ลูกไปเรียนตามโรงเรียน

เรค ผับ โต๊ะสนุ๊ก ฯลฯ ...

แต่พอมีเงิน ...

คนแรกที่เกิดถึงคือแฟนและเพื่อน

แต่พอมีรถ ...

คนแรกที่จะไปรับคือแฟนและเพื่อน

อาหารบนโต๊ะที่บ้าน .

มีไว้สำหรับ พ่อและแม่

ทีวี และสวนหน้าบ้าน ...

มีไว้สำหรับ พ่อและแม่

ลูกนอนคุยโทรศัพท์ เล่นเน็ตก่อนนอน ...

เพื่อให้หลับฝันดี

เวลาเรามีความทุกข์ .

คนที่กังวล หดหู่และเศร้าสลดใจ คือ พ่อ

และแม่

แต่คนที่ดีใจที่สุดคือ พ่อและแม่ ...

แต่ พ่อและแม่ กลับกลายเป็นคนที่เรา

มองข้ามไป

พ่อและแม่กลับทำงาน หรือ

นอนหลับเก็บแรงไว้ทำงานหาเงินใน

วันรุ่งขึ้น เพื่อแลกความสุขของลูก อยากให้

ลูกเรียนสูง ๆ

เวลาแต่งงาน ...

คนที่เป็นธุระหาสินสอดทองหมั้นคือ พ่อ
และแม่

พ่อและแม่ตำหนิ ดักเตือน บางครั้ง
เต็มไปด้วยอารมณ์ห้วงใย.....เพื่อให้ลูก
ได้ดี

พ่อและแม่ ...

คือผู้ฝ่าฟันปัญหาเป็นร้อยพันประการเพื่อลูก

พ่อและแม่คือผู้ที่ปกป้อง

และยืนเคียงข้างลูกจวบจนชีวิตจะหาไม่

คำว่า "พ่อ" หรือ "แม่ "

อาจเป็นคำแรกที่เราพูดได้ตั้งแต่เกิด

คนที่มีความสุขคือลูก

แต่ลูกคิดว่าสิ่งที่ พ่อและแม่พูด ...

เป็นแค่เรื่องไร้สาระ

แต่พอลูกมีปัญหา

มักคิดได้แค่ ท้อถอย หดหู่หรืออยากตาย!!!!

ลูกกำลังคิดถึงสิ่งใด ... ???

แล้วคุณเตรียมอะไรไว้

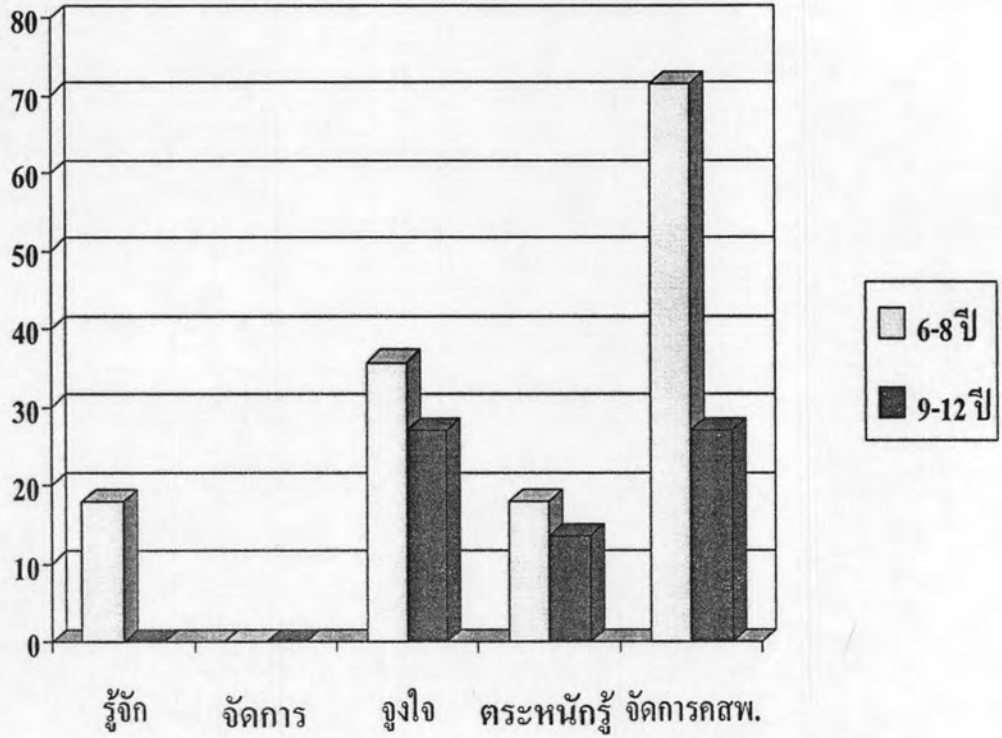
เพื่อคุณพ่อคุณแม่ของคุณหรือยัง

ภาคผนวก ค

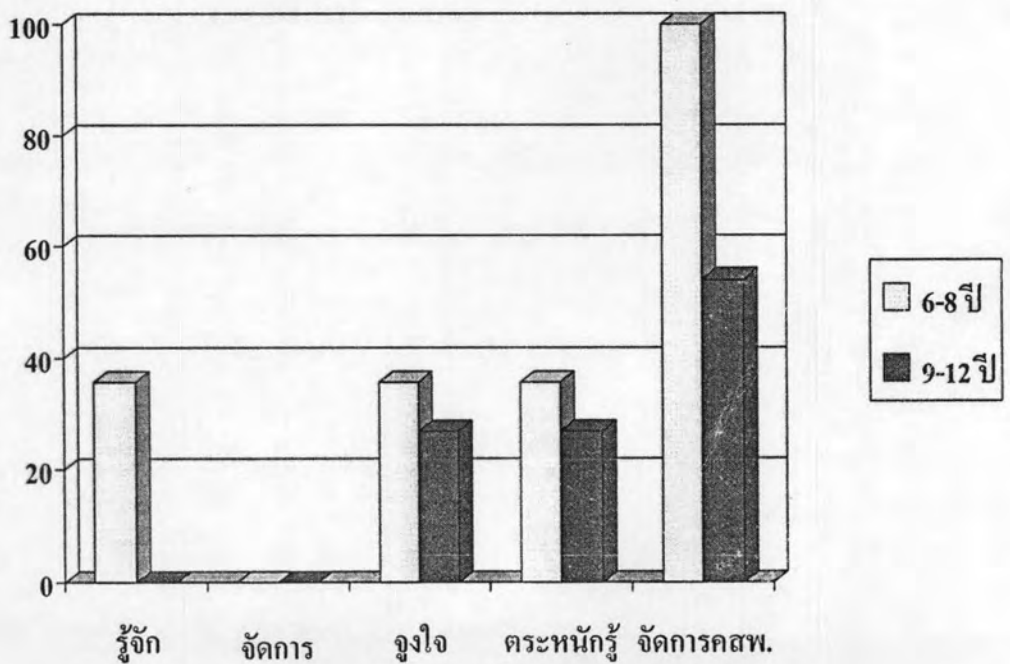
กราฟแสดงการเปรียบเทียบ

กราฟที่ 1 แสดงการเปรียบเทียบวิชาภาษาทางอารมณ์ที่พึงประสงค์ ในช่วงแรกและช่วงหลัง

วิชาภาษาทางอารมณ์ที่พึงประสงค์(ช่วงแรก)

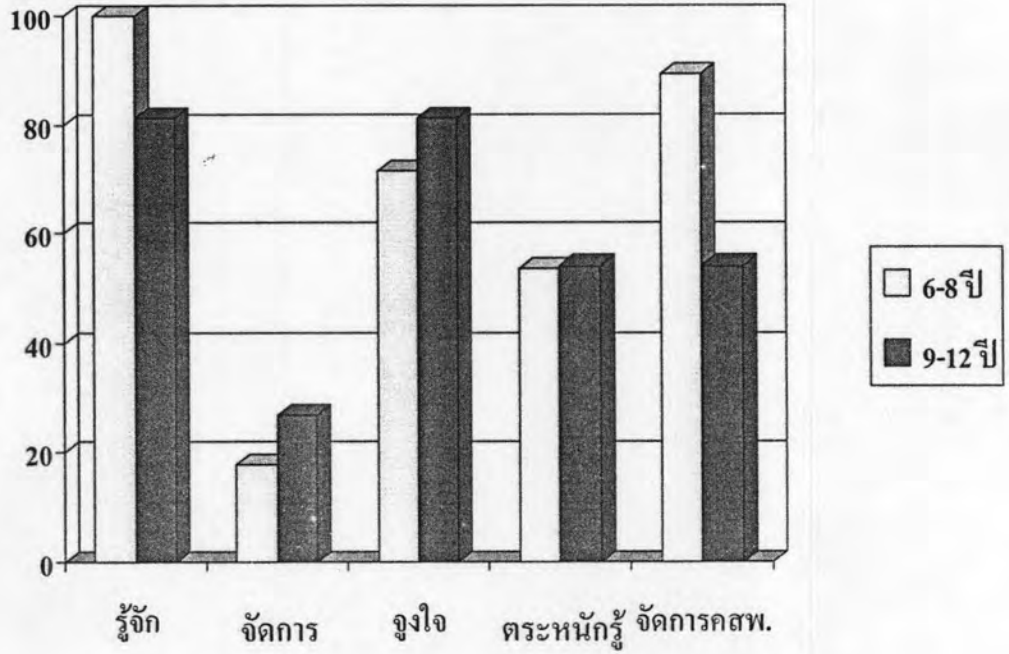


วิชาภาษาทางอารมณ์ที่พึงประสงค์(ช่วงหลัง)

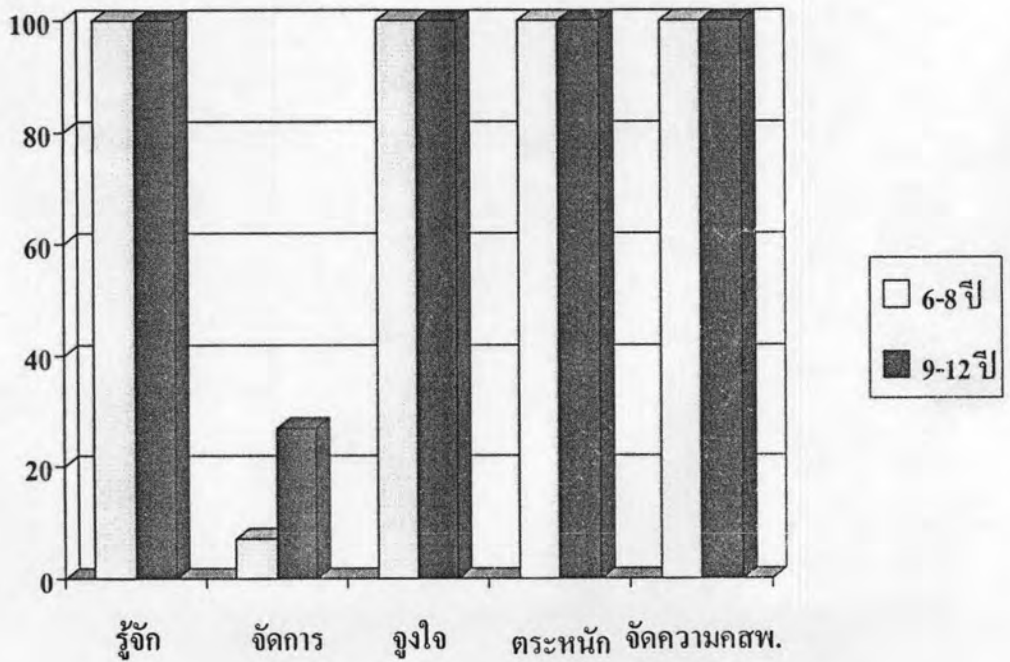


กราฟที่ 2 แสดงการเปรียบเทียบอวัจนภาษาทางอารมณ์ที่พึงประสงค์ ในช่วงแรกและช่วงหลัง

อวัจนภาษาทางอารมณ์ที่พึงประสงค์(ช่วงแรก)

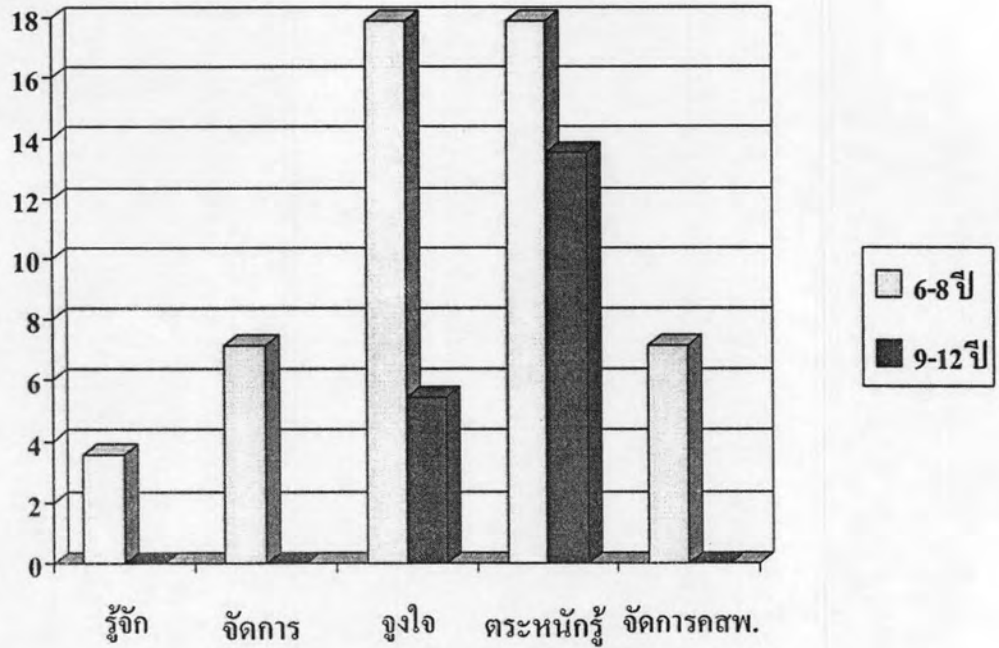


อวัจนภาษาทางอารมณ์ที่พึงประสงค์ (ช่วงหลัง)

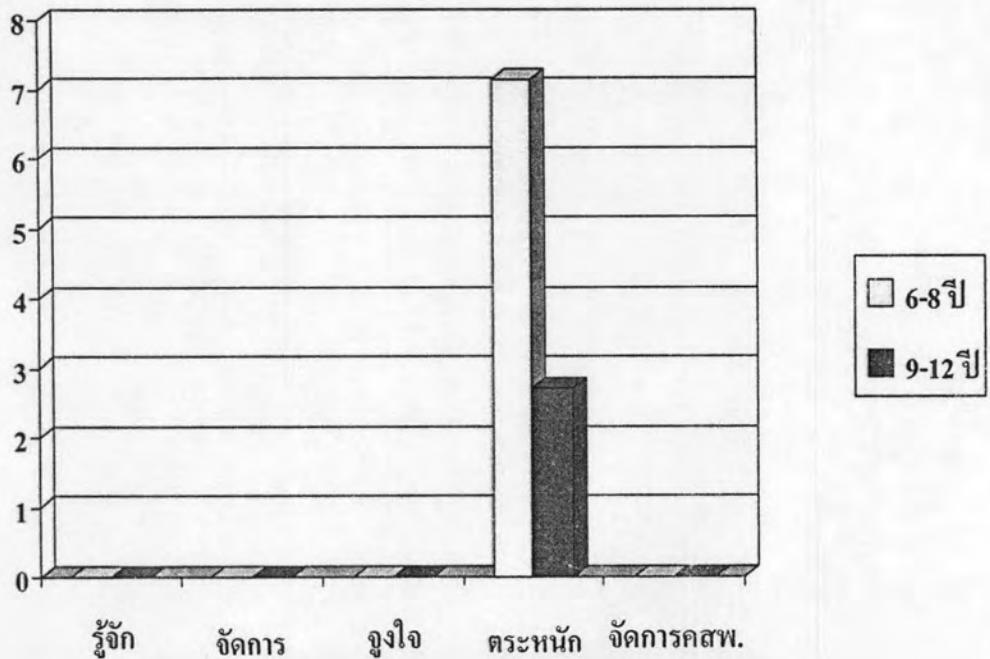


กราฟที่ 3 แสดงการเปรียบเทียบวิชาภาษาทางอารมณ์ที่ไม่พึงประสงค์ในช่วงแรกและช่วงหลัง

วิชาภาษาทางอารมณ์ที่ไม่พึงประสงค์(ช่วงแรก)

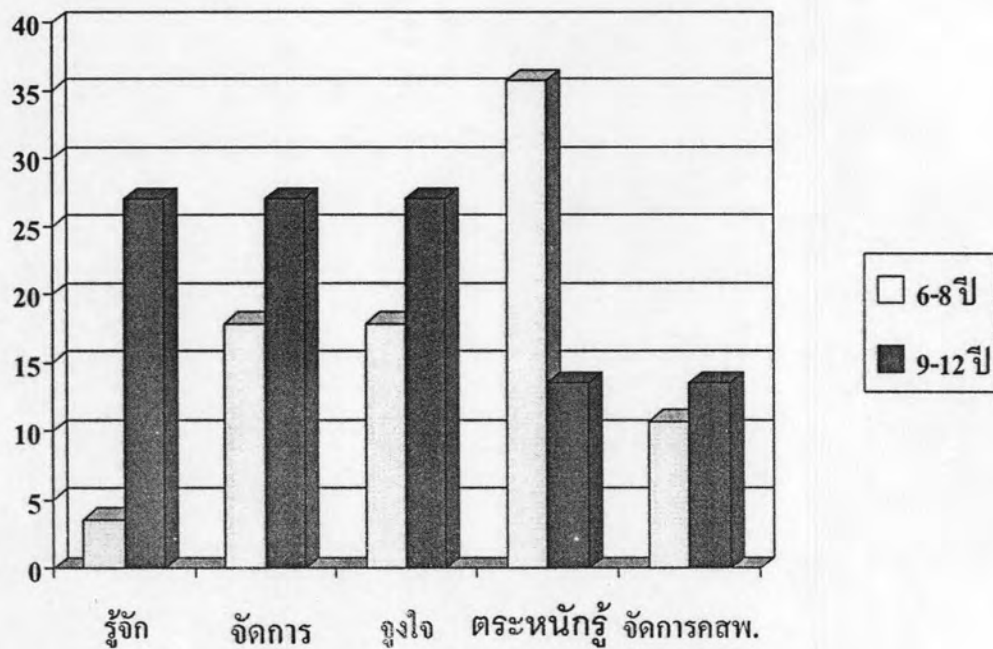


วิชาภาษาทางอารมณ์ที่ไม่พึงประสงค์(ช่วงหลัง)

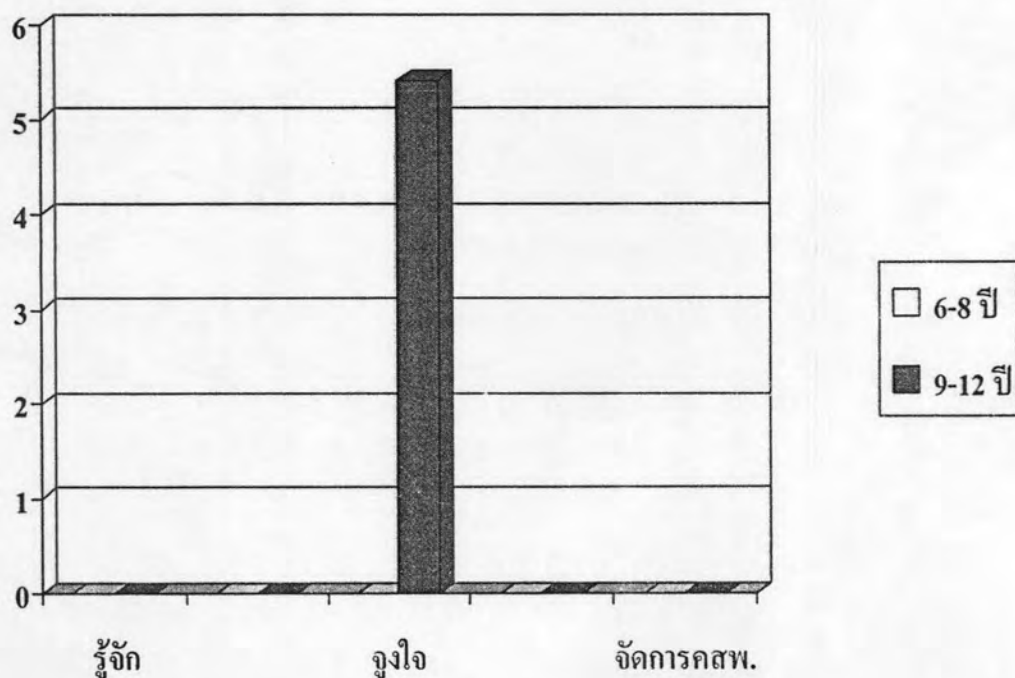


กราฟที่ 4 แสดงการเปรียบเทียบอวัจนภาษาทางอารมณ์ที่ไม่พึงประสงค์ ในช่วงแรกและช่วงหลัง

อวัจนภาษาทางอารมณ์ที่ไม่พึงประสงค์(ช่วงแรก)

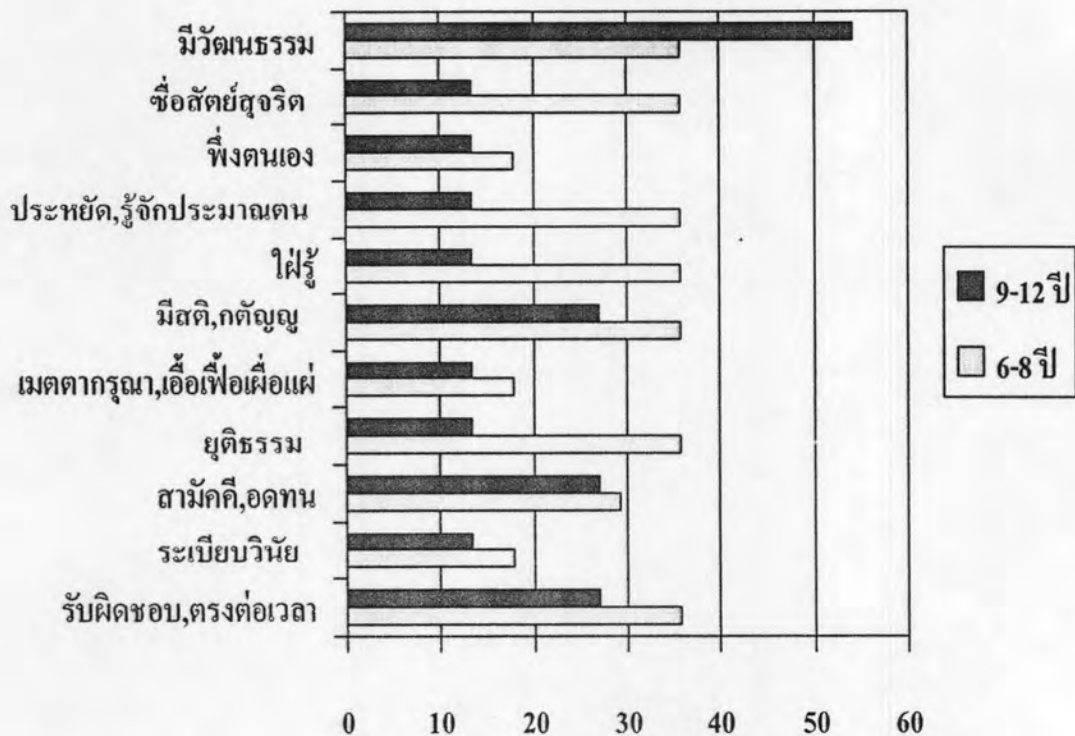


อวัจนภาษาทางอารมณ์ที่ไม่พึงประสงค์(ช่วงหลัง)

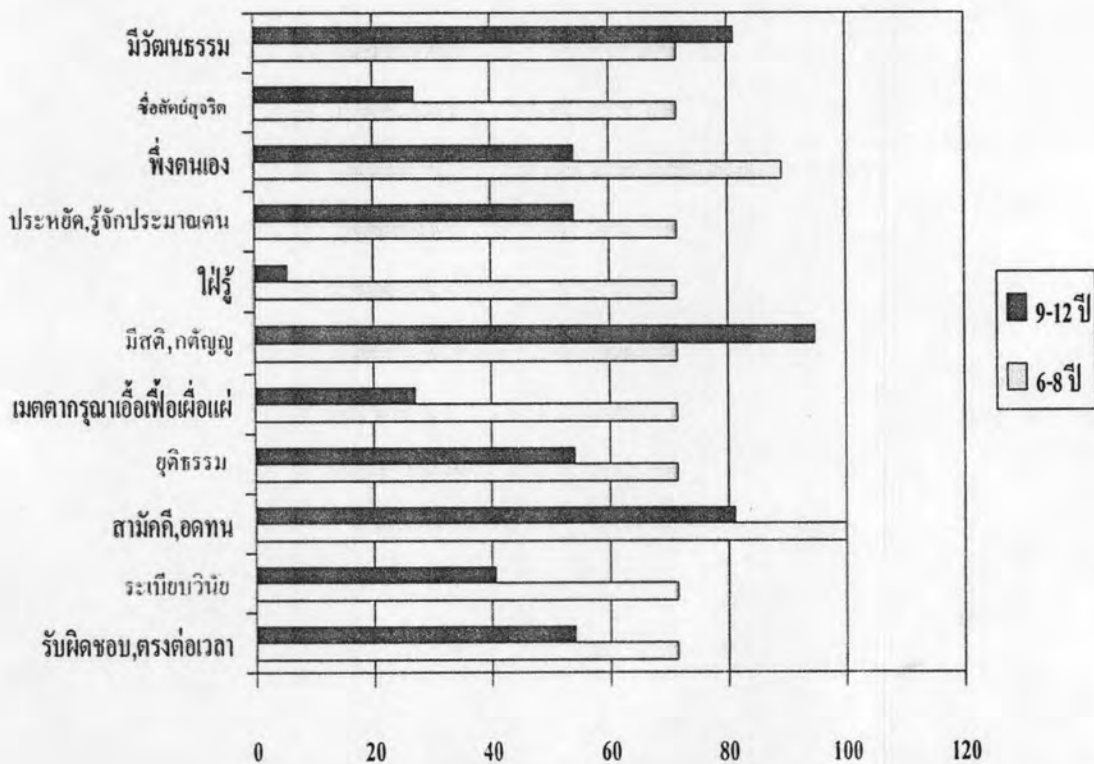


กราฟที่ 5 แสดงการเปรียบเทียบวิชาภาษาทางคุณธรรมและจริยธรรมที่พึงประสงค์ ในช่วงแรกและช่วงหลัง

วิชาภาษาทางคุณธรรมที่พึงประสงค์(ช่วงแรก)

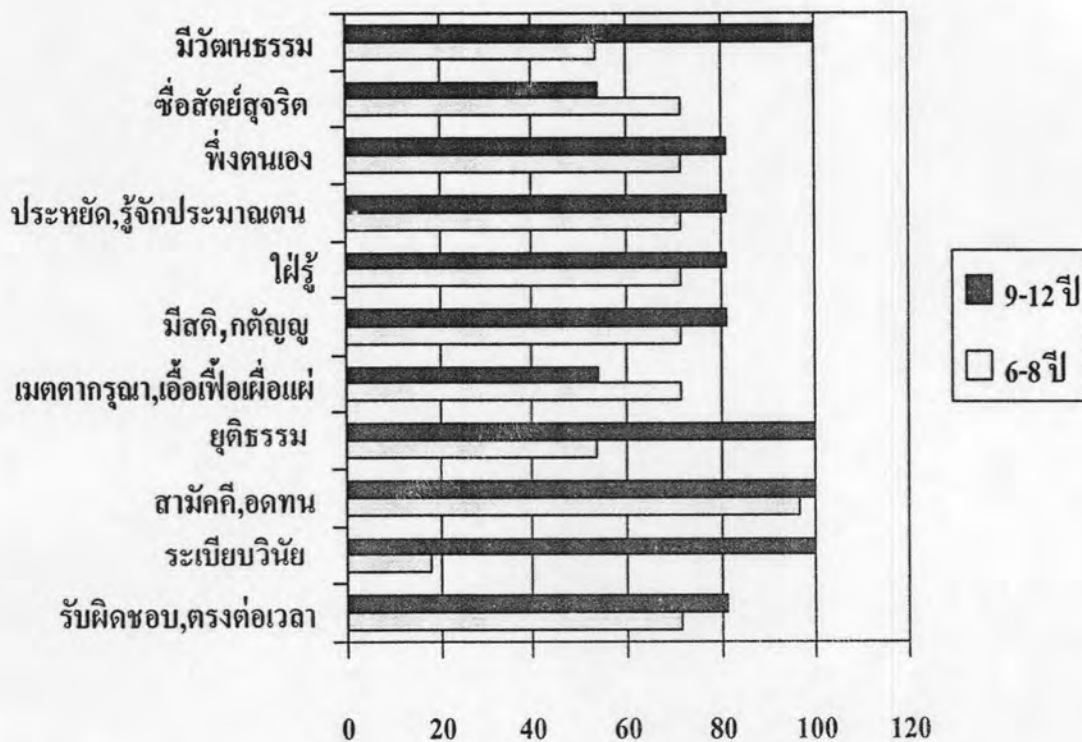


วิชาภาษาทางคุณธรรมที่พึงประสงค์(ช่วงหลัง)

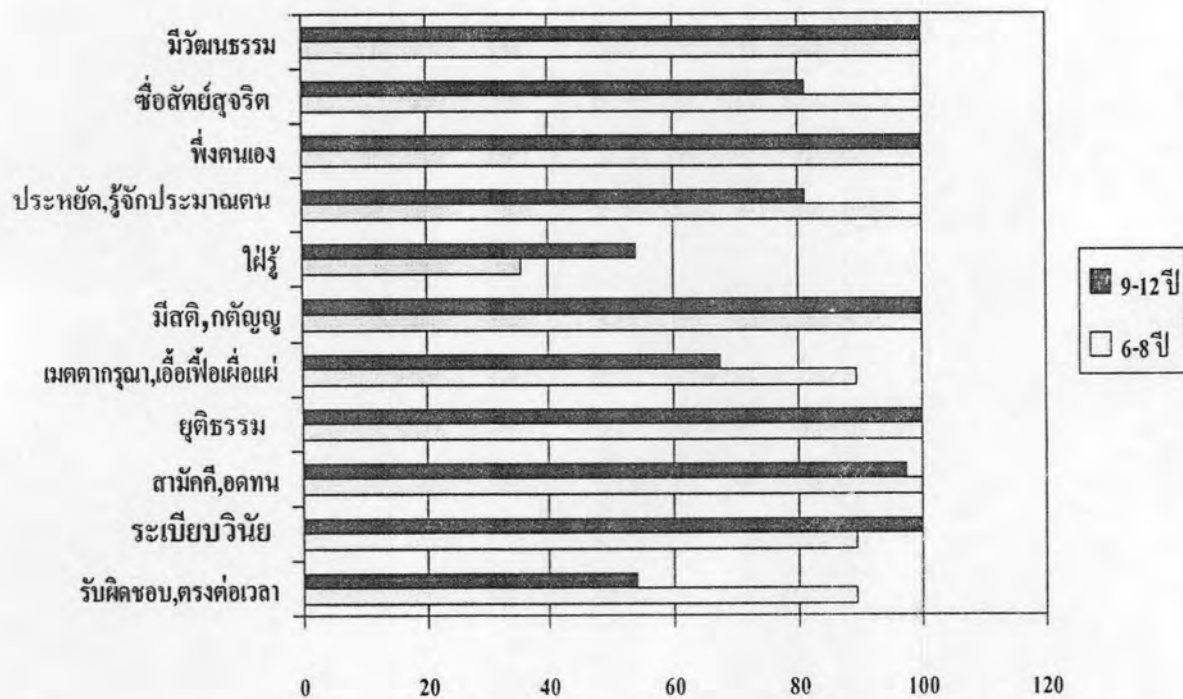


กราฟที่ 6 แสดงการเปรียบเทียบอวัจนภาษาทางคุณธรรมและจริยธรรมที่พึงประสงค์ ในช่วงแรกและช่วงหลัง

อวัจนภาษาทางคุณธรรมที่พึงประสงค์(ช่วงแรก)

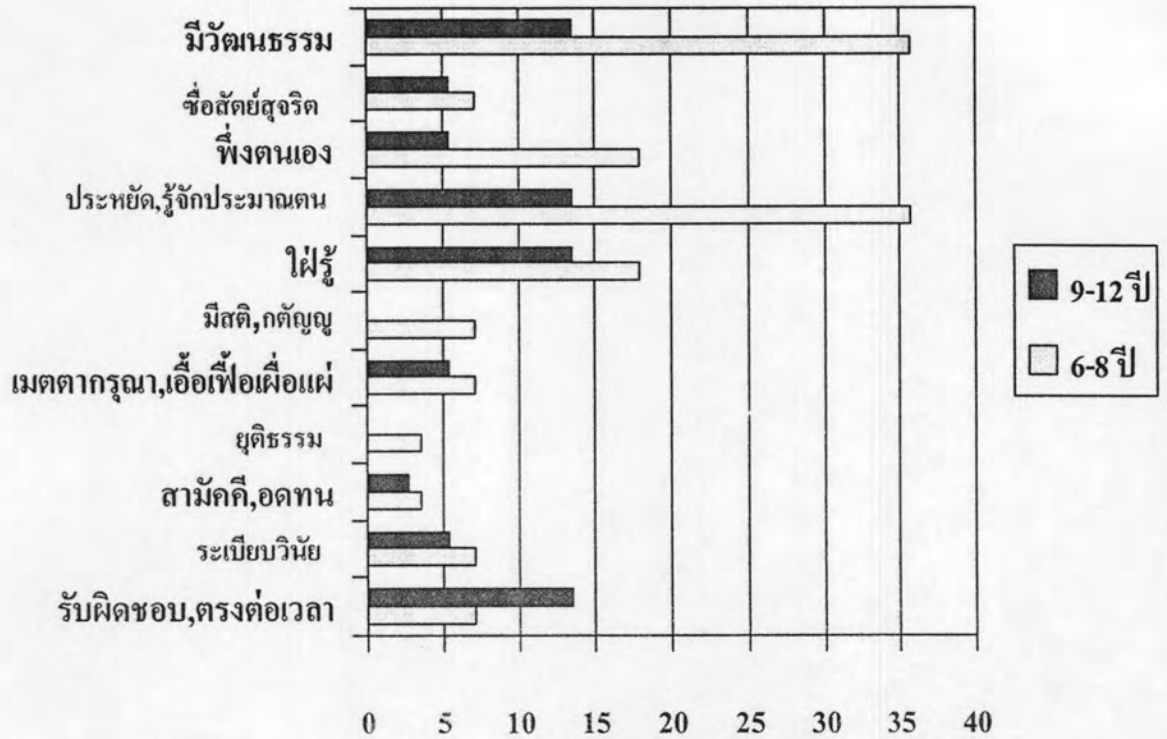


อวัจนภาษาทางคุณธรรมที่พึงประสงค์(ช่วงหลัง)

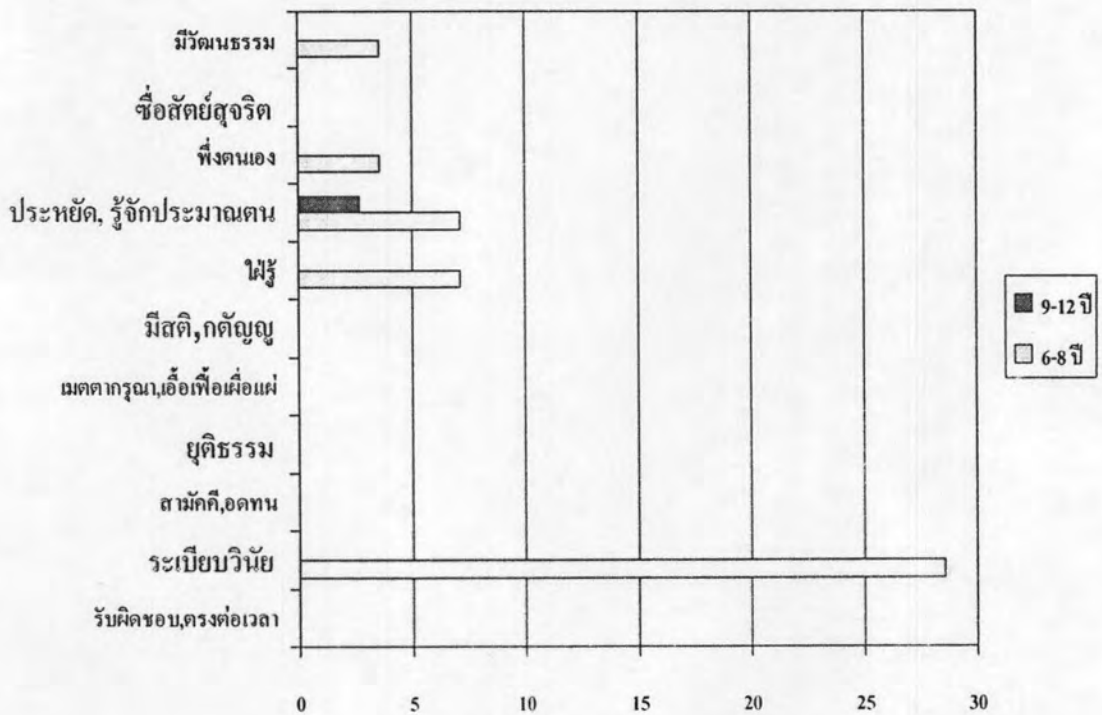


กราฟที่ 7 แสดงการเปรียบเทียบวิชาภาษาทางคุณธรรมและจริยธรรมที่ไม่พึงประสงค์ในช่วงแรกและช่วงหลัง

วิชาภาษาทางคุณธรรมที่ไม่พึงประสงค์(ช่วงแรก)

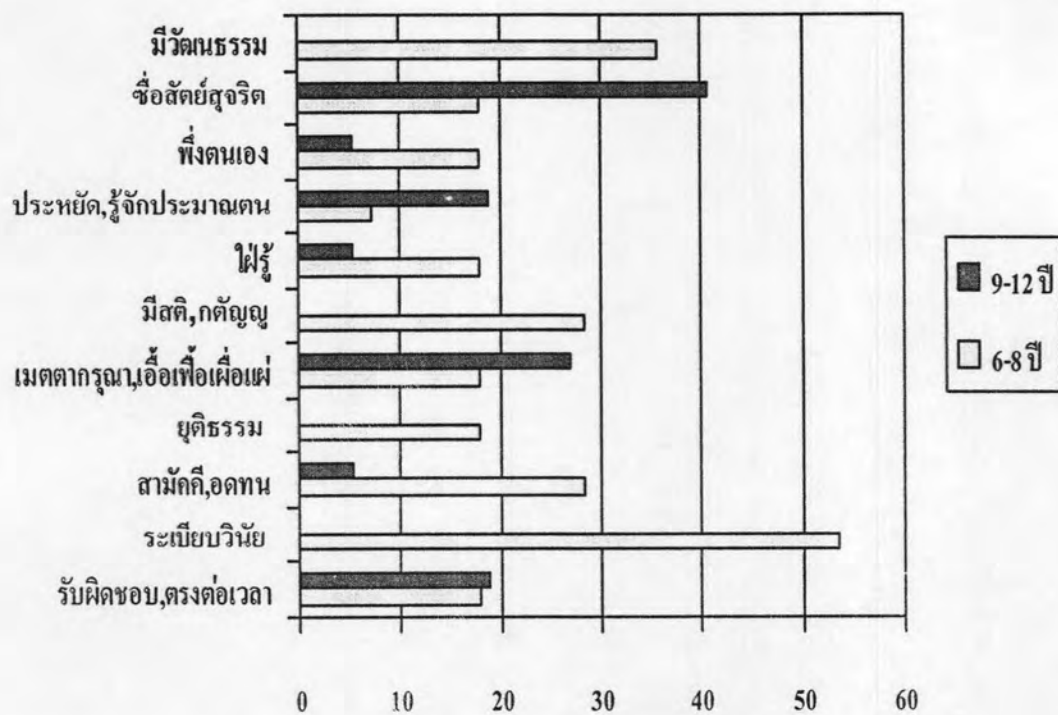


วิชาภาษาทางคุณธรรมที่ไม่พึงประสงค์(ช่วงหลัง)

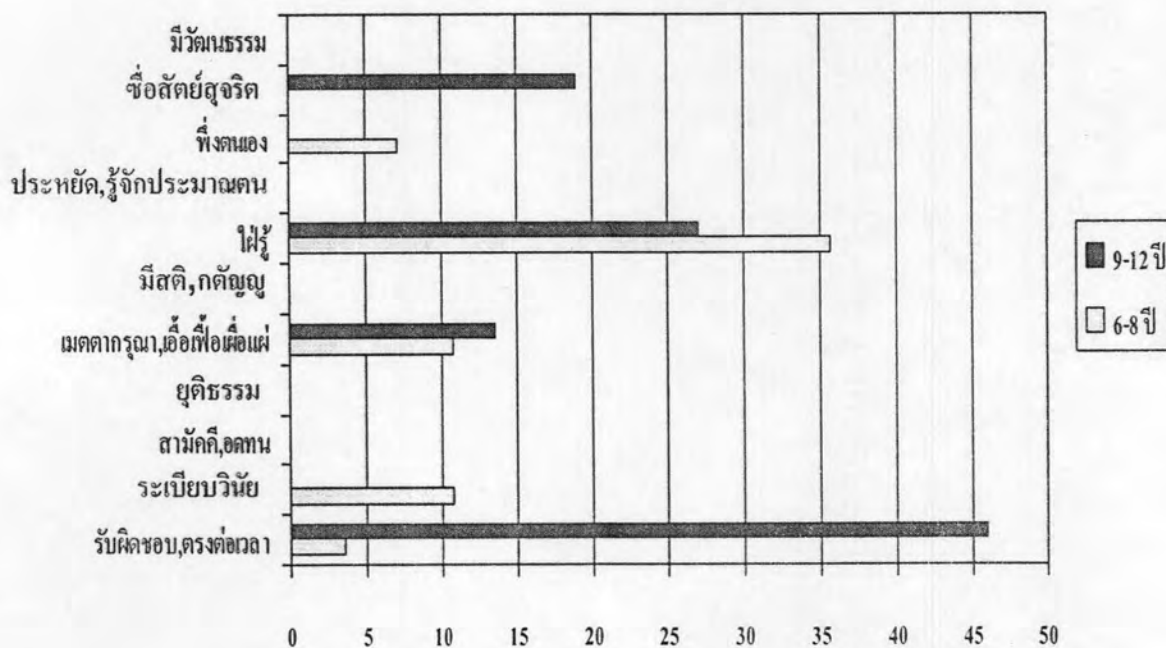


กราฟที่ 8 แสดงการเปรียบเทียบอวัจนภาษาทางคุณธรรมและจริยธรรมที่ไม่พึงประสงค์ ในช่วงแรกและช่วงหลัง

อวัจนภาษาทางคุณธรรมที่ไม่พึงประสงค์(ช่วงแรก)



อวัจนภาษาทางคุณธรรมที่ไม่พึงประสงค์(ช่วงหลัง)





ประวัติผู้เขียนวิทยานิพนธ์

นางสาว ภัสสรฯ แสงมาลี เกิดวันที่ 6 กันยายน 2526 จบการศึกษาระดับปริญญาตรี ในปีการศึกษา 2547 จากคณะมนุษยศาสตร์และสังคมศาสตร์ สาขาศิลปศาสตร์ เอกภาษาอังกฤษธุรกิจ มหาวิทยาลัยราชภัฏสวนดุสิต จากนั้นจึงเข้าศึกษาต่อระดับปริญญาโท สาขาวิชาโทวิทยา ภาควิชาวิชาโทวิทยาและสื่อสารการแสดง คณะนิเทศศาสตร์ จุฬาลงกรณ์มหาวิทยาลัย ในปีการศึกษา 2548