



บทที่ 2

แนวคิด ทฤษฎีและงานวิจัยที่เกี่ยวข้อง

ในงานวิจัยเรื่อง "ผลของโครงสร้างเนื้อหาข่าวเหตุการณ์หลายประเด็นผ่านสื่อหนังสือพิมพ์ ต่อการทำความเข้าใจเนื้อหา การจดจำเนื้อหา และความพึงพอใจของผู้รับสาร" มีความเกี่ยวข้องกับแนวคิด ทฤษฎี และงานวิจัย ซึ่งจะกล่าวต่อไปดังนี้

- 1) พฤติกรรมการอ่านและการรับรู้
- 2) แบบแผนการรับรู้ (Schema)
- 3) แบบแผนการรับรู้กับการอ่าน
- 4) แบบแผนการรับรู้กับการอ่านข่าว
- 5) โครงสร้างพื้นฐานของข่าวหนังสือพิมพ์
- 6) การลำดับเนื้อหาข่าว

พฤติกรรมการอ่านและการรับรู้

การสื่อสารที่ประสบความสำเร็จจำเป็นต้องมีสื่อ (Medium) ซึ่งเป็นทางผ่านของสารหรือข้อมูลระหว่างผู้ส่งสารและผู้รับสาร และผู้รับสารสามารถรับสาร (message) ได้จากสื่อชนิดต่างๆ ซึ่งสื่อแต่ละประเภทก็มีลักษณะเฉพาะที่แตกต่างกันทำให้รูปแบบการนำเสนอเนื้อหาสารของสื่อแตกต่างกันด้วย ทำให้มนุษย์ใช้ประสาทสัมผัสในการรับสารจากสื่อแต่ละประเภทแตกต่างกัน โดยจำเป็นต้องอาศัยการฟัง การอ่าน และการดู

สื่อที่มีความเกี่ยวข้องกับชีวิตประจำวันของสังคมเรามาาน ได้แก่ หนังสือพิมพ์ ที่มีบทบาทในการนำเสนอข่าวสารและเหตุการณ์ต่างๆ ที่เกิดขึ้นในสังคม ต้องมีรูปแบบการรับรู้ผ่านการอ่าน โดยเมื่อได้รับข้อมูลจากการอ่านหนังสือพิมพ์ ซึ่งมีงานวิจัยหลายชิ้นที่ศึกษารูปแบบการอ่านและการรับรู้ของผู้อ่านจากสื่อหนังสือพิมพ์ในหลายลักษณะด้วยกัน ดังนั้นการอ่านมีความสำคัญอย่างยิ่งต่อการทำความเข้าใจและการรับรู้เนื้อหาสารของผู้รับสาร

ความหมายของการอ่าน

โกชีย์ สาริกบุตร (อ้างถึงในฉวีลักษณ์ บุญยะกาญจน, 2547:4) ได้ให้ความหมายของการอ่านว่า

การอ่านเป็นพฤติกรรมทางการใช้ภาษาที่มีเอกลักษณ์เฉพาะตัวเป็นพิเศษ ไม่เหมือนการพูด การฟัง การเขียน

การอ่านหมายถึงการแปลความหมายของตัวอักษร ออกมาเป็นถ้อยคำและความคิด และนำความคิดไปใช้ให้เกิดประโยชน์ ตัวอักษรเป็นเพียงเครื่องหมายที่ใช้แทนคำพูด คำพูดเป็นเพียงเสียงที่ใช้แทนของจริงอีกทอดหนึ่ง เพราะฉะนั้นหัวใจของการอ่านจึงอยู่ที่การเข้าใจความหมายของคำที่ปรากฏในข้อความนั้นๆ

การอ่านเป็นการบริโภคคำที่ถูกเขียนออกมาเป็นตัวอักษรหรือสัญลักษณ์ โดยมีกระบวนการทางวิทยาศาสตร์ที่เริ่มมาจากแสงที่ถูกสะท้อนออกมาจากตัวหนังสือ ผ่านเลนส์นัยน์ตาและประสาทตา เข้าสู่เซลล์สมองไปเป็นความคิด (Idea) ความรับรู้ (Perception) และความจำทั้งระยะสั้นและระยะยาว (Memory) (ปานจิตต์ โภญจนาวรรณ และชนิกานต์ มาชะศิริานนท์, 2542:27)

ดังนั้นการอ่านจึงมิใช่การมองไปที่คำหรือสัญลักษณ์และตัวหนังสือเท่านั้น แต่จะประกอบไปด้วยสมาธิ คือ ใจที่สงบนิ่ง การรับรู้ การจัดลำดับ และการประมวลผลข้อมูลที่ได้จากการรับรู้เพื่อให้ได้สาระมากที่สุด

ขณะที่ โกชีย์มองการอ่านเป็นพฤติกรรมการแปลความหมายตัวอักษรที่ใช้แทนคำพูด ก่อให้เกิดการรับรู้และเป็นความคิดรวบยอด แต่ เกรย์ (Gray, อ้างถึงในฉวีลักษณ์ บุญยะกาญจน, 2547:5) มองว่า

การอ่าน คือ การเข้าใจภาษาของผู้เขียนและของสิ่งพิมพ์นั้น จับแนวความคิดจากกลุ่มคำและความหมายต่างๆ จากกลุ่มคำนั้นๆ และย้ำว่าการอ่าน คือ ประสบการณ์ของผู้อ่านที่ช่วยทำให้เกิดทักษะ และได้จัดการอ่านว่าเป็นกระบวนการ 4 ระดับดังต่อไปนี้

- ขั้นที่ 1 การรับรู้
- ขั้นที่ 2 ความเข้าใจความคิดรวบยอด
- ขั้นที่ 3 การตัดสินใจและการคิดหาเหตุผล
- ขั้นที่ 4 การนำแนวความคิดใหม่ที่ได้รับมาผสมกันเข้ากับความรู้ที่มีอยู่

จากขั้นทั้ง 4 ที่ เกรย์ กล่าว จะเห็นได้ว่า การอ่านตามลำดับขั้นนั้น จะช่วยให้ผู้อ่านมีแนวความคิดใหม่ๆ เกิดขึ้นจากประสบการณ์เดิม ความรู้เดิมที่มีอยู่มารวมกันเข้ากับความรู้ใหม่ที่จะทำให้เกิดเป็นกระบวนการความคิดใหม่ขึ้น อย่างไรก็ตามการอ่านนี้แม้ว่าทุกขั้นจะอ่านตามกระบวนการ 4 ระดับก็ตาม แต่ความรู้ที่ได้รับไม่เท่ากัน เพราะความแตกต่างระหว่างบุคคล ซึ่งบุคคลมีความสามารถการอ่านไม่เท่ากัน"

จากนิยามการอ่านตามที่ได้กล่าวมา ผู้วิจัยพอสรุปได้ว่า การอ่าน คือ พฤติกรรมการรับรู้เรื่องราวใหม่หรือเพิ่มเติมผ่านตัวอักษรจากสื่อต่างๆ แล้วผู้อ่านนำเอาความคิดต่างๆ มาประมวลเพื่อแปลความหมายและตีความโดยนำมาเปรียบเทียบกับประสบการณ์เดิม ทำให้เกิดความเข้าใจในสิ่งที่กว้างขวางขึ้น

การอ่านและการรับรู้ของผู้อ่าน

การอ่านเป็นกระบวนการรับรู้อย่างหนึ่งของมนุษย์โดยผ่านการใช้สายตากวาดมองตัวอักษรผ่านสื่อ แล้วทำการตีความหมายเนื้อหาที่สื่อพยายามนำเสนอให้เกิดความเข้าใจ ความจำและการระลึก โดยมนุษย์สามารถเริ่มกระบวนการรับรู้ได้ตลอดเวลาเมื่อมีการทำกิจกรรมต่างๆ ไม่ว่าจะเป็นกิจกรรมระหว่างมนุษย์ สัตว์ สิ่งของ ปรากฏการณ์ธรรมชาติต่างๆ จนกระทั่งสิ่งที่ไม่มีความหมาย ซึ่งรวมถึงปรากฏการณ์ระหว่างมนุษย์กับสื่อ และเมื่อคนเราถูกเร้าด้วยสิ่งแวดล้อมทำให้เกิดความรู้สึกรับรู้ผ่านอวัยวะสัมผัส ซึ่งอาจมีความหมายในตัวมันเองหรือไม่ก็ได้ ดังนั้นผู้รับสัมผัสต้องทำการแปลความหมายด้วยการประมวลประสบการณ์ที่มีอยู่ก่อน จึงเรียกว่าเป็นการรับรู้

ความหมายของการรับรู้

จำเนียร ช่วงโชติ และคณะ (2516) ได้ให้ความหมายของการรับรู้ว่า "การรับรู้คือการสัมผัสที่มีความหมาย (sensation) การรับรู้เป็นการแปลหรือตีความแห่งการสัมผัสที่ได้รับ ออกเป็นสิ่งที่ใดสิ่งหนึ่งที่มีความหมาย หรือเป็นที่รู้จักเข้าใจซึ่งในการแปลหรือตีความนี้ จำเป็นที่อินทรีย์จะต้องใช้ประสบการณ์เดิมหรือความรู้เดิมหรือการจัดเจนที่เคยมีมาแต่หนหลัง ถ้าไม่มีความรู้เดิมก็ตีหรือลืมนั่นๆ เสียแล้วก็ดี ก็จะไม่มีการรับรู้กับสิ่งเร้านั้นๆ จะมีก็แต่เพียงการสัมผัสกับสิ่งเร้าเท่านั้น

กระบวนการของการรับรู้ จะเกิดขึ้นต้องประกอบด้วย

1. การสัมผัสหรืออาการสัมผัส
2. ชนิดและธรรมชาติของสิ่งเร้าที่มาเร้า
3. การแปลความหมายจากอาการสัมผัส
4. การใช้ความรู้เดิม หรือประสบการณ์เดิมเพื่อแปลความหมาย"

รัจวี นพเกตุ (2540) ให้ความหมายของการรับรู้ว่า "การรับรู้ (Perception) คือกระบวนการประมวลและตีความข้อมูลต่างๆ ที่อยู่รอบๆ ตัวเราผ่านอวัยวะรับความรู้สึก สิ่งมีชีวิตที่มีความรู้สึกตอบโต้ต่อสิ่งที่มากระตุ้น"

นักจิตวิทยาพยายามศึกษาสาเหตุของพฤติกรรมต่างๆ และเรียกสาเหตุของพฤติกรรมว่าเป็นตัวกระตุ้นหรือ S (Stimulus) พฤติกรรมที่แสดงออกว่า การตอบสนองหรือ R (Response) ดังนั้นการศึกษารับรู้จึงเป็นการศึกษาหาความสัมพันธ์ระหว่างตัวกระตุ้นและการตอบสนอง

จรินทร์ ธาณีรัตน์ (2517 อ้างถึงในจิตวิลักษณะ บุญยะกาญจน, 2547:6) กล่าวว่า "การรับรู้ (Perception) คืออาการที่จิตใจรับเอาผลการสัมผัสต่างๆ มาคลุกเคล้าปะปนกับความรู้เก่าและทำให้เกิดการรับรู้ว่าจะอะไรเป็นอะไร ซึ่งทำให้คนมีความสามารถและเกิดความชำนาญ เกิดสติปัญญา อันลึกซึ้ง เกิดการส่งเสริมการดำรงชีพในฐานะมนุษย์สังคม และในบางครั้งก็อาศัยประสบการณ์ในการช่วยแปลตีความและรวบรวมความคิดเข้าด้วยกันให้กลายเป็นแนวคิดใหม่ที่กว้างขวางขึ้น ซึ่งเรียกว่ามโนภาพหรือความคิดรวบยอด"

ดังนั้นผู้วิจัยจึงให้หมายความของการรับรู้ว่าเป็นกระบวนการแปลและตีความหมายข้อมูลที่ได้รับจากที่มนุษย์ได้รับสัมผัสต่างๆ ผ่านสิ่งเร้ารอบตัว ซึ่งเป็นผลมาจากความสนใจและสัมพันธ์กับประสบการณ์เดิมที่มีอยู่ก่อนแล้วผสมรวมกับประสบการณ์ใหม่ที่ได้รับ จนเกิดเป็นความคิดรวบยอด แต่จะลึกซึ้งมากน้อยเพียงไรขึ้นอยู่กับตัวบุคคล

แบบแผนการรับรู้ (Schema)

Mandler (1983 อ้างถึงใน เสริมศิริ นิลดำ, 2541:20) ให้ความหมายแบบแผนการรับรู้ (Schema) ว่า "เป็นโครงสร้างทางปัญญา (cognitive structure) ที่อยู่ในสมองหรือความคิดของแต่ละบุคคล ประกอบด้วยข้อมูลจำนวนมากที่ได้มาจากประสบการณ์ในการรับรู้ที่มีลักษณะคล้ายๆ กันหลายครั้ง โดยแบบแผนการรับรู้มีหน้าที่ควบคุมและตีความสิ่งต่างๆ ที่ได้รับเข้ามา ด้วยการให้ข้อมูลเก่าที่มีอยู่ในสมองเพราะทำความเข้าใจกับข้อมูลใหม่ ซึ่งจะทำให้บุคคลสามารถทำความเข้าใจสิ่งที่เข้ามาสู่การรับรู้ คาดเดาสิ่งที่จะรับรู้ต่อไปได้ด้วยการใช้แบบแผนการรับรู้"

Best (1986, อ้างถึงใน มณฑิรา อินคชสาร, 2539:16) ให้ความหมายแบบแผนการรับรู้ว่า "แบบแผนการรับรู้ คือ โครงสร้างของความรู้ที่อยู่ในสมองหรือความนึกคิดของคน แบบแผนการรับรู้ของคนจะเป็นสิ่งที่กำหนดและควบคุมรูปแบบการรับรู้สิ่งใหม่ๆ ที่ได้รับเข้ามา ทั้งนี้เราสามารถทำความเข้าใจสิ่งที่ซับซ้อน คาดเดาสิ่งที่ยังไม่เกิด และเชื่อมโยงความสัมพันธ์ของสิ่งต่างๆ เนื่องจากการทำงานของแบบแผนการรับรู้นั่นเอง"

จากความหมายที่ได้กล่าวมาแล้วข้างต้น แบบแผนการรับรู้ (Schema) เป็นองค์ประกอบสำคัญในการสร้างความเข้าใจความรู้ที่มีอยู่ในสมองมนุษย์ ซึ่งเกิดจากการที่มีการเปิดรับสารข้อมูลจำนวนมากจากประสบการณ์ที่มีการรับรู้ซ้ำๆ หลายๆ ครั้งจนกลายเป็นแบบแผนซึ่งกำหนดและควบคุมรูปแบบการรับรู้สิ่งใหม่ๆ ที่ผ่านเข้ามาด้วยการใช้ข้อมูลที่มีอยู่เดิมในสมองทำให้เราสามารถทำความเข้าใจสิ่งที่ซับซ้อนและคาดเดาสิ่งที่จะเกิดขึ้นต่อไป ทั้งยังสามารถเชื่อมโยงความสัมพันธ์ของสิ่งต่างๆ ได้

โดย Abbott, Black and Smith, 1985 (อ้างถึงใน Hawkins and Daly, 1988:201) ได้แบ่งแผนการรับรู้ออกเป็น 2 ลักษณะ คือ

1. แบบแผนการรับรู้เกี่ยวกับเรื่องทั่วไป (Schematic knowledge) เป็นแบบแผนการรับรู้เกี่ยวกับโลกและสังคม เช่น เหตุการณ์ต่างๆ ที่เกิดขึ้นในชีวิตประจำวัน
2. แบบแผนการรับรู้เกี่ยวกับการสื่อสาร (Meta – schema of communication) เป็นแบบแผนการรับรู้เกี่ยวกับการสื่อสารในรูปแบบต่างๆ ของมนุษย์ ทั้งการสื่อสารมวลชนหรือการสื่อสารระหว่างบุคคล เช่นการรับรู้ถึงท่าทางและน้ำเสียงของคู่

สนทนาในขณะสนทนา เป็นต้น ซึ่ง Daly (อ้างถึงใน Hawkins and Daly อ้างแล้ว) ได้แบ่งออกเป็น 2 ลักษณะ คือ

- การรับรู้รูปแบบหรือลักษณะการสื่อสาร (*Feature of communication*) เช่น การสนทนากับคนอื่น ถ้าเราสังเกตท่าทางและน้ำเสียงของฝ่ายตรงข้ามก็จะสามารถตีความได้ดีกว่าการตีความถ้อยคำเพียงอย่างเดียว
- การรับรู้เนื้อหาในการสื่อสาร (*Content of communication*) เป็นการประมวลข้อมูลและทำความเข้าใจเนื้อหาในการสื่อสารผ่านแบบแผนการเรียนรู้เกี่ยวกับเรื่องทั่วไป (*Schematic knowledge*)

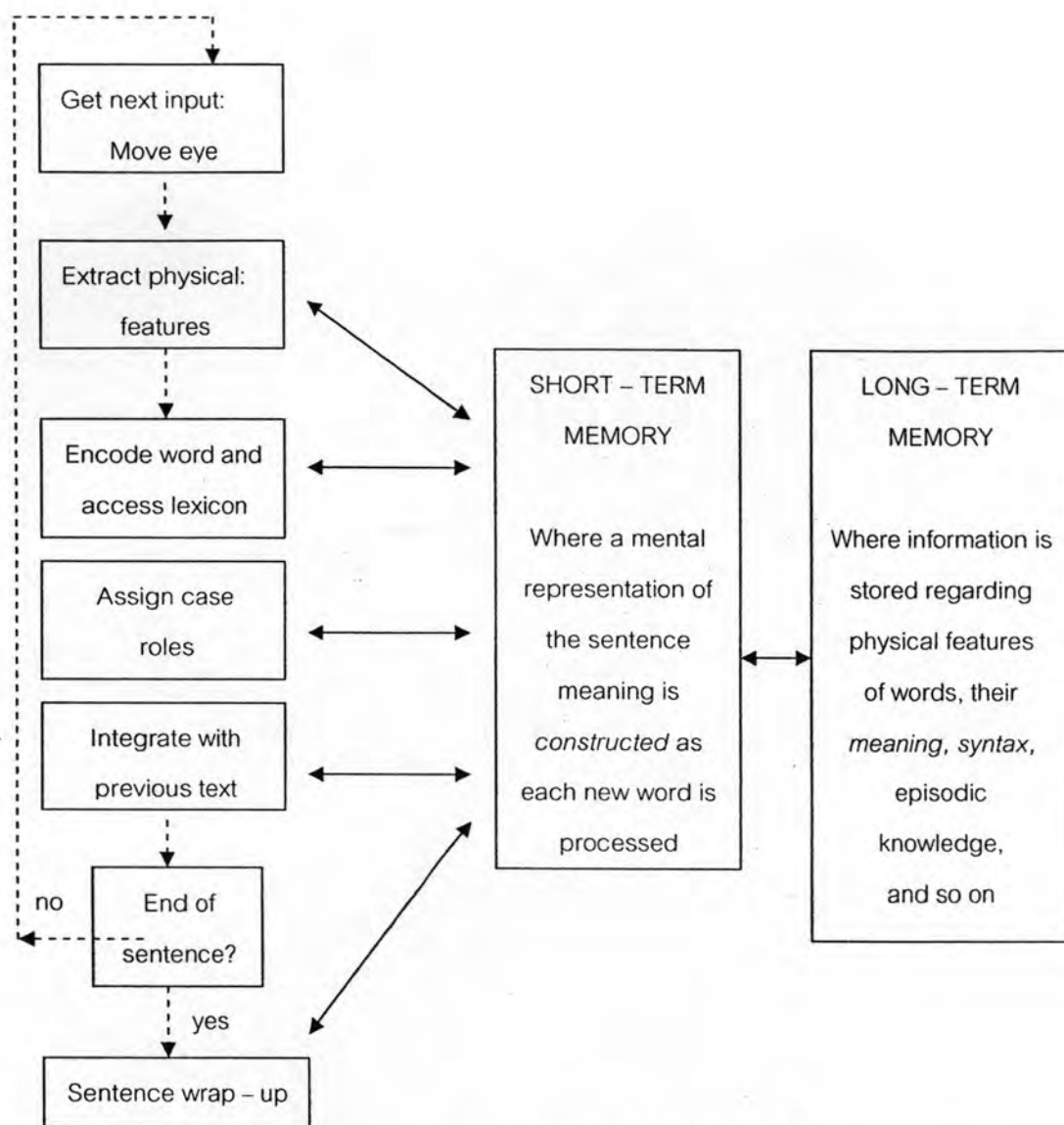
Hawkin และ Daly พบว่า แบบแผนการรับรู้เกี่ยวกับรูปแบบและโครงสร้างเรื่องที่สื่อเสนอจะทำให้คนรับรู้ข้อมูลได้อย่างมีประสิทธิภาพมากขึ้น แต่สื่อหนังสือพิมพ์มีแบบแผนการรับรู้ที่แตกต่างออกไปและมีเอกลักษณ์เฉพาะตัว เนื่องจากโครงสร้างการนำเสนอเป็นไปในลักษณะพีระมิดหัวกลับ (*Inverted pyramid*) มีการใช้ตัวอักษรขนาดใหญ่พิเศษในการพาดหัวข่าว และมีการเรียงลำดับความสำคัญของเนื้อหาข่าวไว้ให้ผู้อ่านแล้ว แต่การรับรู้ของคนจะมีประสิทธิภาพมากขึ้นเมื่อคนเราสามารถรับรู้ถึงกลไกการสื่อสารและรูปแบบการนำเสนอข้อมูลของสื่อ ซึ่งจะทำให้รับรู้ข้อมูลได้รวดเร็วขึ้นโดยพยายามและตั้งใจรับข้อมูลน้อยลง เช่น ถ้ารู้โครงสร้างการเสนอข่าวหนังสือพิมพ์ก็จะสนใจความนำข่าวเป็นพิเศษ เพราะเป็นส่วนที่บอกประเด็นสำคัญที่สุดของข่าว เป็นต้น

Chandler (1995 อ้างถึงใน มณฑิรา อินคชสาร 2540:20) พบว่า แบบแผนการรับรู้ของคนในเรื่องหนึ่งๆ จะแตกต่างกันไป ขึ้นอยู่กับพื้นฐานทางวัฒนธรรม ประสบการณ์ ระดับความรู้และบทบาททางสังคมของบุคคล ซึ่งเมื่อแบบแผนการรับรู้ของคนเราแตกต่างกันแล้ว ก็จะมีผลให้คนเข้าใจเรื่องหนึ่งๆ ได้แตกต่างกัน แต่อย่างไรก็ตามความเข้าใจของผู้อ่านเรื่องหนึ่งๆ จะไม่แตกต่างกันอย่างสิ้นเชิง เพราะถึงแม้การรับรู้จะแตกต่างกัน ผู้อ่านก็จะตีความและเข้าใจข้อมูลบนพื้นฐานของสามัญสำนึก (*common sense*) ร่วมกันเป็นหลัก

แบบแผนการรับรู้กับการอ่าน

ชวาล แพรัตกุล กล่าวว่า "การอ่านประกอบด้วยพฤติกรรม 3 ประการ คือการแปลความ (Translation) ซึ่งเป็นการแปลเรื่องราวเดิมให้ออกมาเป็นคำใหม่ ภาษาใหม่ การตีความ (Interpretation) ที่เป็นการเก็บความเดิมมาบันทึกใหม่ เรียบเรียงใหม่ เป็นการมองเรื่องราวเดิมในแง่ใหม่แล้วเปรียบเทียบทั้งความสำคัญและความสัมพันธ์ของส่วนย่อยภายในเรื่องราว จนเป็นข้อสรุปได้ และการขยายความ (Extrapolation) ทำให้ความคิดกว้างไกลกว่าข้อเท็จจริงที่ประจักษ์อยู่ในเรื่องนั้นๆ โดยการแปลความ เป็นพื้นฐานให้คนเกิดความเข้าใจ เมื่อแปลความแล้วจึงสามารถตีความได้ การตีความต้องการสมรรถภาพที่สูงกว่าการแปลความ และการขยายความ ต้องการสมรรถภาพที่สูงกว่าการตีความ"

การประมวลผลการอ่านจะดำเนินไปโดยอัตโนมัติในขณะที่ผู้อ่านกวาดสายตาผ่านตัวอักษรและภาพ วิเคราะห์ความหมายของคำและประโยค โดยผ่านการประมวลผลและจัดเก็บในระบบความจำของสมอง ทำให้ผู้อ่านเกิดความเข้าใจและระลึกได้ ซึ่งต้องอาศัยแบบแผนการรับรู้เกี่ยวกับเรื่องทั่วไปและแบบแผนการรับรู้เกี่ยวกับการสื่อสารมาใช้ในการประมวลผลข้อมูลที่ได้รับร่วมกัน และจะแตกต่างกันไปตามประสบการณ์เดิมของแต่ละบุคคล และแสดงกระบวนการประมวลผลข้อมูลจากการอ่าน ตามภาพที่ 1



ภาพที่ 1 แสดง Model of Reading – กระบวนการประมวลข้อมูลจากการอ่าน

ที่มา: Just, Marcel Adam, and Carpenter, Patricia A. (1977)

ความเข้าใจในการอ่าน

การทำความเข้าใจข้อมูลที่ได้จากการอ่านเป็นกระบวนการที่เกิดขึ้นต่อเนื่องหลังจากการใช้ทักษะ ซึ่งขึ้นอยู่กับความสามารถและประสบการณ์เดิมของผู้อ่านแต่ละคน โดยผู้อ่านที่มีประสบการณ์มักใช้สายตาควาดผ่านข้อความและสนใจเนื้อหาเพียงบางส่วน โดยเลือกให้ความสำคัญกับข้อมูลที่อยู่บนพื้นฐานความสนใจและประสบการณ์เดิมของแต่ละคน (Chandler, 1995 อ้างถึงในมณฑิรา อินคชสาร, 2539:20)

Dallman (1974 อ้างถึงในวารสาร กุลสมบูรณ, 2547:35) แบ่งลักษณะการอ่านเพื่อความเข้าใจออกเป็น 3 ระดับดังนี้คือ

1. การอ่านในระดับค้นหาข้อเท็จจริง (Factual level) เป็นการอ่านเพื่อเน้นให้เข้าใจเนื้อหาที่ผู้เขียนระบุไว้ในข้อความหรือย่อหน้านั้นๆ แบ่งออกเป็น 3 ระดับดังนี้ คือ การอ่านเพื่อหาใจความสำคัญในย่อหน้า การอ่านเพื่อหารายละเอียดสำคัญต่างๆ จากเนื้อหาเพื่อสนับสนุนใจความหลักให้ชัดเจนและมีรายละเอียดยิ่งขึ้น และการอ่านทิศทาง ซึ่งเป็นการอ่านเพื่อเรียงลำดับความคิดตลอดจนรายละเอียดและเหตุการณ์ที่อ่านก่อนหลังได้อย่างมีระเบียบ ถูกต้อง

2. การอ่านในระดับตีความ (Reading on interpretative or inferential level) เป็นการอ่านขั้นที่สูงกว่าระดับแรก ผู้อ่านต้องพัฒนาการอ่านให้มีความละเอียดมากยิ่งขึ้น เนื่องจากไม่ได้เป็นการอ่านเพื่อความเข้าใจเพียงอย่างเดียว แต่ต้องอ่านให้เข้าใจอย่างลึกซึ้งจนสามารถเข้าใจวัตถุประสงค์ของผู้เขียนได้ สรุปในสิ่งที่อ่านได้อย่างถูกต้อง ตีความเนื้อหาที่ระบุไว้โดยนัยได้

3. การอ่านในระดับประเมิน (Reading on the evaluative level) การอ่านในระดับนี้จะเกิดขึ้นก็ต่อเมื่อผู้อ่านสามารถวิเคราะห์ได้ว่า ข้อมูลหรือเนื้อหา มีความถูกต้องหรือไม่ ผู้อ่านสามารถวิเคราะห์ได้ว่าอะไรคือข้อเท็จจริง อะไรคือความคิดเห็นของผู้เขียน ข้อเท็จจริงหรือความคิดเห็นนั้นถูกต้องและสมเหตุผลหรือไม่ และสามารถประเมินความน่าเชื่อถือของข้อเขียนเหล่านั้นได้หลังจากวิเคราะห์ดังกล่าว

ความเข้าใจจากการอ่านจะเกี่ยวข้องกับแบบแผนการรับรู้ (Schema) ของแต่ละคน ซึ่งจะแตกต่างกันไปตามประสบการณ์ และเมื่อได้รับข้อมูลใหม่ก็จะเชื่อมโยงข้อมูลใหม่กับแบบแผนการรับรู้ (Schema) ที่มีอยู่แล้วถ้าหากไม่สัมพันธ์กับแบบแผนการรับรู้ที่มีอยู่ ก็จะมีการสร้างแบบแผนการรับรู้ใหม่ขึ้นมา แต่ถ้าสอดคล้องกับแบบแผนที่มีอยู่เดิม ก็จะเข้าใจข้อมูลนั้นได้รวดเร็วขึ้น (Chandler, อ้างถึงในมณฑิรา อินคชสาร อ้างแล้ว)

ส่วนงานวิจัยของอุทุมพร มีเจริญและคณะ (2541, อ้างถึงใน เสริมศิริ นิลดำ, 2541:43) ศึกษาเกี่ยวกับ ความเข้าใจและความนิยมของภาษาในหัวข้อหนังสือพิมพ์ เพื่อศึกษาว่าผู้อ่านสามารถเข้าใจและตีความหัวข้อ (headline) ได้ตรงกับความตั้งใจของผู้เขียนข่าวมากน้อยเพียงใด และมีความนิยมในภาษาลักษณะดังกล่าวหรือไม่ พบว่า กลุ่มตัวอย่างที่มีลักษณะทางสังคม

แตกต่างกัน สามารถทำความเข้าใจและนิยามพาดหัวข้างที่เขียนขึ้นใหม่ โดยใช้ภาษาที่มีโครงสร้างประโยคสมบูรณ์ ชัดเจน และถ้อยคำที่สื่อความโดยตรง ได้ค่อนข้างสูง และไม่แตกต่างกัน

จากคำอธิบายข้างต้น หากมีการเขียนข่าวในลักษณะที่ตรงกับอุปนิสัยการอ่านของผู้รับสาร และตรงกับความรู้และประสบการณ์เดิมของผู้รับสาร ก็จะสามารถทำความเข้าใจในเนื้อหาที่ผู้เขียนต้องการสื่อได้อย่างถูกต้องและตรงกันระหว่างผู้รับสารกับผู้ส่งสารได้ดีขึ้น และส่งผลต่อความจำที่ถูกต้องอีกด้วย

ความจำ

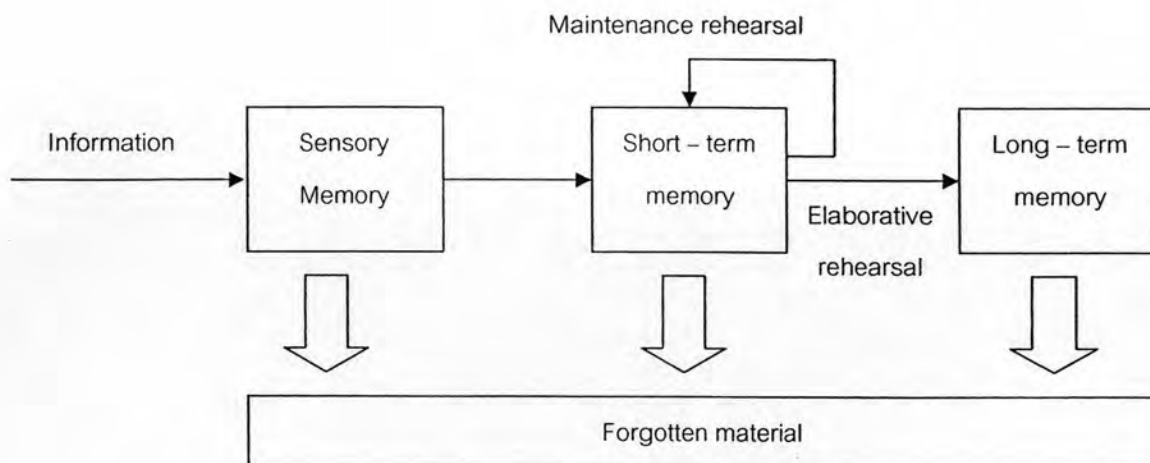
การอ่านถือเป็นที่ทักษะที่ซับซ้อนอย่างหนึ่งของมนุษย์ โดยเริ่มการประมวลข้อมูลจากการอ่านจากการกวาดสายตาผ่านตัวหนังสือ แล้วประมวลรูปแบบตัวอักษร ความหมาย หน้าที่และบริบทของคำและประโยคผ่านระบบความจำและความเข้าใจของผู้อ่าน โดยผู้อ่านสามารถจดจำเรื่องราวและเก็บไว้ในสมอง รวมทั้งสามารถบอกเล่าได้ถูกต้องขึ้นอยู่กับแบบแผนการรับรู้ของแต่ละคน การอ่านจึงสัมพันธ์กับความจำและวัดความจำได้จากการระลึกของผู้อ่าน

ความจำ เป็นตัวแทนของข้อมูล ซึ่งผู้รับสารเก็บไว้และสามารถระลึกได้อีกในอนาคต ข้อมูลของยี่ห่อและสินค้าอาจกระตุ้นการระลึกข้อมูลในอดีต และคงไว้ในความทรงจำ กระบวนการทางความทรงจำมีความสำคัญในการเข้าใจผู้รับสาร เพราะผู้รับสารกระทำต่อสิ่งรอบๆ ตัวโดยอาศัยเกณฑ์ความรู้หรือความเชื่อของแต่ละบุคคล ซึ่งเกณฑ์เหล่านี้เก็บไว้ในความทรงจำและถูกดึงกลับมาใช้ในการตีความสิ่งเร้าที่เข้ามาใหม่

ความจำประกอบด้วยการบันทึกเก็บที่แตกต่างกัน 3 รูปแบบ คือ ความจำการรู้สึกสัมผัส (Sensory Memory หรือ SM) ความจำระยะสั้น (Short – term memory หรือ STM) และความจำระยะยาว (Long – term memory หรือ LTM) ซึ่งแตกต่างกันในด้านความจุ ระยะเวลา การคงอยู่ของข้อมูลและหลักการทำงาน

- **ความจำการรู้สึกสัมผัส (Sensory Memory หรือ SM)**

ความจำการรู้สึกสัมผัส หมายถึง การคงอยู่ของความรู้สึกสัมผัส หลังจากการที่การเสนอสิ่งเร้าสิ้นสุดลง ซึ่งเก็บข้อมูลไว้เพียงเสี้ยววินาที และถ้าไม่มีความตั้งใจเพียงพอ ข้อมูลไปโดยการเสื่อม ดังนั้นเหล่านี้จึงไม่ถูกวิเคราะห์และส่งต่อไปยังความจำระยะสั้น และกระบวนการต่อไป



ภาพที่ 2 แสดงระบบความจำ

ที่มา : David L. London and Albert J. Bitta (1988: 458)

จากภาพที่ 2 สิ่งเร้ามาสัมผัสกับประสาทรับความรู้สึก (Sensory receptors) ทำให้เกิดเป็นความรู้สึก (Sensation) เช่น เห็นเป็นภาพ ได้ยินเป็นเสียง รู้สึกเป็นกลิ่น ฯลฯ และเก็บอยู่ในรูปความจำการรู้สึกสัมผัส ซึ่งความจุของการบันทึกนั้นใหญ่มาก สามารถเก็บทุกอย่างที่ประสาทสัมผัสปล่อยให้ผ่านและยังเป็นตัวแทนข้อมูลได้คล้ายคลึงกับสิ่งเร้าจริงๆ นั่นคือ ยังไม่มีการเปลี่ยนรูปหรือตีความสิ่งเร้าแต่อย่างใด เช่น หลังจากที่ได้ยินเสียงใดเสียงหนึ่ง แล้วเงิบไป เสียงนั้นกับเสียงในความคิดจะคล้ายคลึงกัน

เนื่องจากการวิเคราะห์ข้อมูลเริ่มแรกอยู่ในรูปของลักษณะทางกายภาพ ในงานโฆษณาจึงเน้นการออกแบบที่ทำให้เกิดความทรงจำได้ง่ายและชัดเจน เพื่อให้ผู้รับสารสามารถประทับความรู้สึกนั้นไว้ในความทรงจำได้ทันที

- ความจำระยะสั้น (Short-term memory หรือ STM)

ความจำระยะสั้น เป็นความจำหลังการรับรู้ ข้อมูลที่ผ่านการวิเคราะห์และตีความจนเกิดการรับรู้แล้วเก็บไว้ชั่วคราวอยู่ในความทรงจำระยะสั้น แต่ถึงแม้ว่าระยะเวลาในการบันทึกเก็บความจำแบบนี้จะยาวกว่าความจำการรู้สึกสัมผัส แต่ยังคงใช้เวลาไม่ถึง 1 นาทีความจุของความจำระยะสั้นยังจำกัด

สิ่งที่อยู่ในความจำระยะสั้นไม่เหมือนกับความเป็นจริงแบบ 1 : 1 เพราะกระบวนการเข้ารหัสจัดการกับข้อมูลในรูปแบบที่ง่ายต่อการจัดการและต่อการทำตามความเข้าใจหรือรูปแบบการจัดการของแต่ละบุคคล จากภาพที่ 2 แสดงการคงข้อมูลในความจำระยะสั้นหรือโอนไปที่ความจำระยะยาวนั้น ต้องอาศัยการทบทวน (Maintenance rehearsal) ถ้าการทบทวนไม่เกิดขึ้น ข้อมูลจะถูกลืมโดยผ่านกระบวนการสลายตัว อย่างไรก็ตาม ประเภทของการทบทวนขึ้นกับเป้าหมายว่าเพื่อคงสิ่งที่อยู่ในความจำระยะสั้น เพื่อวิเคราะห์เพิ่มเติม หรือเพื่อไปที่ความจำระยะยาว

การจำในความจำระยะสั้นมีลักษณะในการพูดทบทวนในใจตลอดเวลา มิฉะนั้นความจำสิ่งนั้นจะสลายไปอย่างรวดเร็ว สำหรับประเภทของการทบทวนที่โอนข้อมูลไปที่ความจำระยะยาว เรียกว่าการทบทวนที่มีการเพิ่มเติมรายละเอียด (Elaborative rehearsal) ซึ่งเกี่ยวข้องกับการเชื่อมโยงข้อมูลใหม่กับประสบการณ์เดิม และความรู้ที่เก็บไว้ในความจำระยะยาว เพื่อให้ได้ความหมายของมัน โดนเกี่ยวข้องกับระดับความลึกในการวิเคราะห์มากกว่าการซ้ำข้อมูลเท่านั้น

- ความจำระยะยาว (Long – term memory หรือ LTM)

ความจำระยะยาว เป็นความจำที่มีความคงทนถาวรกว่าความจำระยะสั้น จะไม่มีความรู้สึกถึงสิ่งที่จำอยู่ในความจำระยะยาว แต่เมื่อต้องการใช้หรือมีสิ่งหนึ่งสิ่งใดมาสะกิดใจก็สามารถรื้อฟื้นขึ้นมาได้ ระบบความจำชนิดนี้ถูกเปรียบเทียบว่า เป็นโรงเก็บที่ถาวรสำหรับข้อมูลที่ผ่านการวิเคราะห์อย่างเพียงพอ ซึ่งข้อมูลเหล่านี้สามารถถูกเก็บในความจำระยะยาวได้นานหลายปี ความจุในการเก็บเก็บไม่จำกัดจำนวนของข้อมูล โดยจะเข้ารหัสในรูปของถ้อยคำ ภาพ หรือความหมาย

เงื่อนไขที่ทำให้เกิดการเข้ารหัสข้อมูลสำหรับเก็บในความจำระยะยาว คือการมีความหมาย ซึ่งแต่ละบุคคลใช้ความรู้ที่มีอยู่ ตีความหมายของข้อมูลที่ได้รับและเข้ารหัสไปในทิศทางเดียวกับประสบการณ์เดิม พื้นฐานความรู้ ความเชื่อ และความสนใจของแต่ละบุคคล ข้อมูลที่ขัดกับประสบการณ์เดิมมักถูกบิดเบือน หรือถูกปฏิเสธไม่ยอมรับ

สิ่งที่จำในความจำระยะยาวเป็นความหมายหรือเข้าใจในสิ่งที่ได้ยิน ได้เห็น หรือได้รู้สึกด้วยประสาททางอื่น ความหมายหรือความเข้าใจนี้เป็นผลของการตีความสิ่งเร้าที่รู้สึกอยู่ในความจำระยะสั้น ขณะที่สิ่งเร้า ส่วนความหมายกับความเข้าใจที่รับรู้ได้นั้นจะคงอยู่ในความจำระยะยาวต่อไป สิ่งที่เก็บในความจำระยะยาวสามารถถูกได้เช่นกัน เนื่องจากผลของการเรียนรู้อื่น

รบกวนการคงอยู่ของข้อมูล ทั้งนี้เป็นไปได้ 2 ทาง คือในทางการย้อนระงับ (Retroactive inhibition) การเรียนรู้ใหม่รบกวนสิ่งที่อยู่ในความจำระยะยาวทำให้ลืมสิ่งที่อยู่ในความจำ และทางที่ 2 การตามระงับ (Proactive inhibition) สิ่งที่อยู่ในความจำรบกวนการจำข้อมูลใหม่ แต่ไม่ว่าจะเป็นไปในทางใด ยิ่งข้อมูล 2 กลุ่มนี้มีความคล้ายคลึงกันเท่าไร รบกวนซึ่งกันและกันก็จะยิ่งมากขึ้นเท่านั้น เช่น กรณีที่ผู้รับสารสนใจโฆษณาหลายชิ้นที่เป็นคู่แข่งกัน เป็นต้น

การดึงกลับเป็นกระบวนการเข้าถึงข้อมูลในความจำระยะยาวและกระตุ้นเข้าไปในสติ ข้อมูลที่ดึงกลับจะรวมกับข้อมูลอื่นที่อยู่ในความจำระยะสั้น และประกอบกันเป็นทิวทัศน์ของข้อมูลใหม่ที่มีความหมาย ดังนั้นการดึงกลับอาจถูกมองว่าเป็นพาหนะที่โอนข้อมูลจากความจำระยะสั้นมาที่ความจำระยะยาว เพื่อสามารถดำเนินการต่อไป

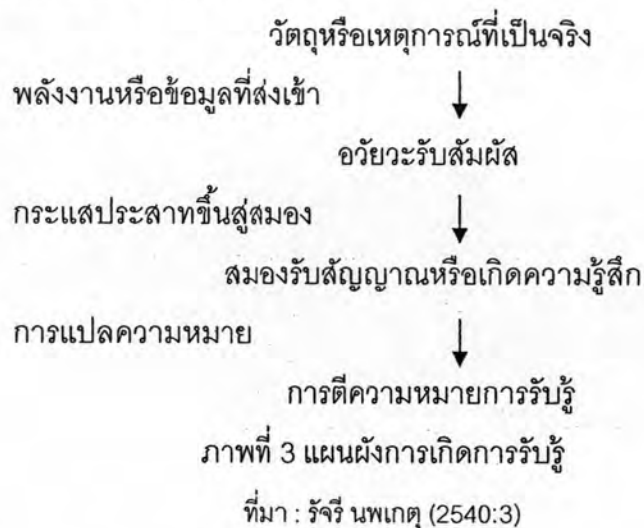
ความจำยังเกี่ยวข้องกับการระลึกได้ ซึ่งเป็นการบอกสิ่งที่เคยเรียนรู้มาแล้วได้โดยที่สิ่งนั้นไม่ได้อยู่ในสนามสัมผัสในขณะนั้น และเป็นการย้อนถึงสิ่งที่เกิดขึ้นในอดีตได้เองโดยไม่ต้องอาศัยสิ่งใดในปัจจุบันมาเป็นเครื่องจูงให้ระลึกถึง โดยระดับการระลึกได้มีผลมาจากความเข้าใจ หากผู้อ่านทำความเข้าใจกับข้อมูลได้มากเท่าไร ก็จะมีระลึกได้มากขึ้น แต่อาจมีปัจจัยอื่นที่อาจจะทำให้ระลึกถึงเนื้อหาได้เช่นเดียวกัน โดยเฉพาะ ความรู้พื้นฐานของแต่ละคนมีอิทธิพลอย่างมากต่อการนำความจำออกมาใช้ ถ้าข้อมูลไม่สัมพันธ์กับความรู้เดิมก็ทำให้ไม่สามารถดูซึมข้อมูลใหม่เข้าไปได้โดยง่าย ทำให้ยากต่อการจดจำและนำออกมาใช้ ดังนั้นถ้ามีข้อมูลเดิมเก็บไว้มาเท่าไร ก็จะมีเกิดความเข้าใจและง่ายต่อการจำมากขึ้น

ความรู้สึกรับรู้และการอ่าน

การรู้สึก (รัจรี นพเกตุ, 2540:3) เป็นส่วนย่อยของการรับรู้ที่ไม่สามารถแบ่งแยกย่อยหรือลดลงไปกว่านี้ได้อีก มีลักษณะง่ายตรงไปตรงมามากกว่าการรับรู้ และไม่อยู่ใต้อิทธิพลของการเรียนรู้ ประสบการณ์ แรงจูงใจและอารมณ์ ส่วนการรับรู้เป็นกระบวนการขั้นสูงไปกว่าการรู้สึก การเรียนรู้ ประสบการณ์ แรงจูงใจล้วนมีผลต่อการรับรู้ทั้งสิ้น การรับรู้จึงมีความหมายผิดกับเมื่อเราพูดถึงความรู้สึก

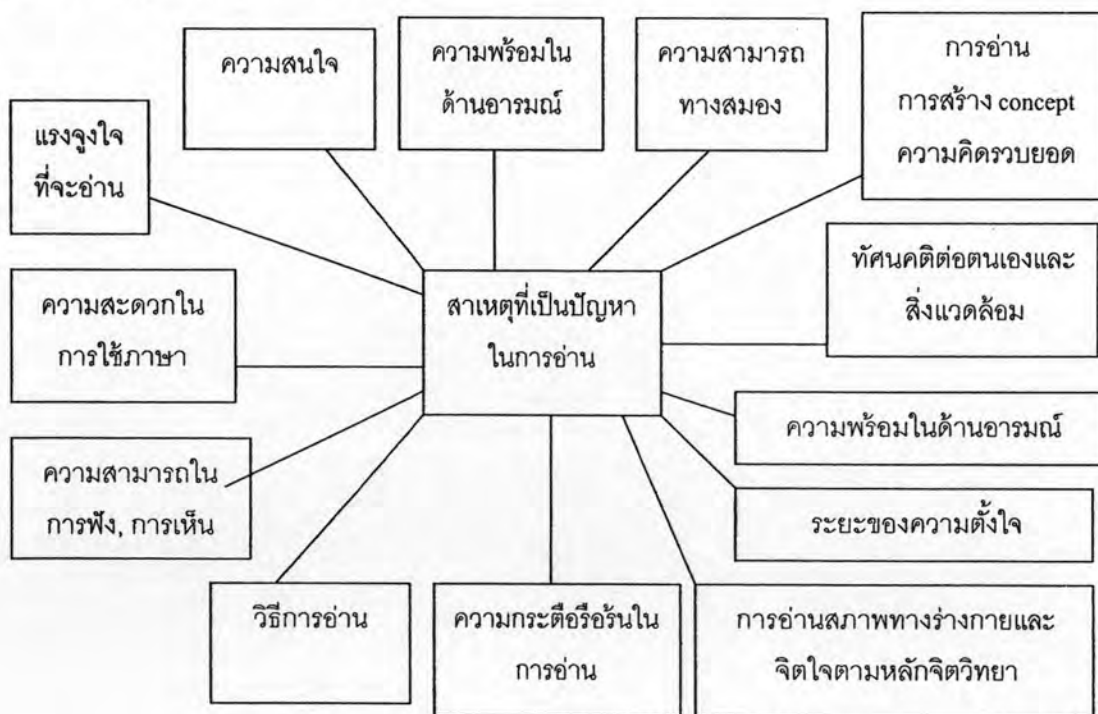
การแยกความแตกต่างระหว่างความรู้สึกและการรับรู้เป็นสิ่งที่ยากมากเพราะในขณะที่อวัยวะรับสัมผัสทำงานก็จะทำให้เกิดการรับรู้ขึ้นด้วยตามภาพ...พบว่า การแปลความหมาย ความรู้สึกเกิดขึ้นก่อนการตีความหมาย ซึ่งเป็นสิ่งสำคัญในการทำให้การรับรู้เป็นไปตรงตาม

ความจริงมากที่สุด และการแปลความหมายมักเกิดขึ้นโดยการนำไปเปรียบเทียบกับประสบการณ์ที่ผ่านมาแล้ว จนเกิดเป็นความคิดรวบยอด



องค์ประกอบที่ทำให้เกิดปัญหาในการอ่าน

ชเนฟ (Schnepf, อ้างถึงจวีลักษณ์ บุญยะกาญจน, 2547:66) ได้เขียนแผนภูมิในปัจจุบันที่ทำให้เกิดปัญหาในการอ่านดังนี้



ภาพที่ 4 แผนภูมิในปัจจุบันที่ทำให้เกิดปัญหาในการอ่าน

ที่มา : จวีลักษณ์ บุญยะกาญจน (2547:66)

จากแผนภูมิเราจะพบว่า มีสาเหตุหลายๆ สาเหตุด้วยกันที่ทำให้การรับรู้ที่เกิดจากการอ่านได้ไม่เต็มที่ และสาเหตุเหล่านั้นก็เป็นผลมาจากสิ่งเร้าต่างๆ ที่ทำให้เกิดความสนใจและใส่ใจที่จะเปิดรับสารจากสื่อที่อ่าน โดยผู้รับจะมีการเลือกใส่ใจแตกต่างกัน

ความใส่ใจ

การใส่ใจเกิดจากการที่สิ่งเร้าเด่นๆ เข้ามาผ่านอวัยวะรับสัมผัสและเร้าให้เกิดความพร้อมที่จะตอบสนองต่อสิ่งเร้า นั้น ดังนั้นสมองจึงเลือกเฉพาะที่สอดคล้องกับความสนใจของเรา และไม่เอาใจใส่กับสิ่งเร้าที่ไม่เหมาะสม อย่างไรก็ตาม สิ่งเร้าที่เราเพิกเฉยอาจมีความสำคัญต่อสิ่งที่เราใส่ใจด้วย จะเห็นว่าหากเราสนใจและใส่ใจในสิ่งใดก็ตามเรามากที่จะมองเห็นหรือได้ยินสิ่งนั้นก่อนเสมอ

การเลือกรักใส่ใจ คือการที่เรามุ่งความสนใจไปยังสิ่งหนึ่งโดยลดความสนใจต่อสิ่งอื่นหรือทิ้งความสนใจไปเลย ซึ่งข้อดีคือทำให้สิ่งรบกวนการรับรู้ลดลง ส่วนข้อเสียคือเราจะไม่สามารถทำอะไรหลายอย่างไปพร้อมๆ กันได้อย่างเต็มที่ และโดยมากคนเรามากแบ่งความใส่ใจให้สิ่งต่างๆ เสมอถ้าลดสิ่งรบกวนลงได้ก็จะสามารถทำกิจกรรมได้ดีขึ้น ซึ่งโดยมากคนเรามากเลือกให้ตรงกับความต้องการและความสนใจของตนเอง ขณะเดียวกันก็ต่อต้านหรือเพิกเฉยกับสิ่งเร้าที่เราไม่ต้องการ โดยแสดงอาการขาดความตั้งใจหรือไม่ใส่ใจต่อสิ่งนั้น

ลาแบร์ก และ แซมูเอล (La Berge and Samuels, อ้างถึงในรัจรี นพเกตุ, 2540:198) เชื่อว่า หากเรื่องที่อ่านเป็นเรื่องที่คุ้นเคยจะทำให้การอ่านนั้นเป็นไปโดยอัตโนมัติ ไม่จำเป็นต้องใช้ความตั้งใจมาก สามารถทำกิจกรรมอื่นได้บ้าง ขณะที่ถ้าผู้อ่านไม่คุ้นเคยและเรื่องที่อ่านเป็นเรื่องยาก ก็ต้องอาศัยเวลาในการเรียนรู้และที่สำคัญหากไม่มีสมาธิและความตั้งใจในการอ่านก็จะทำให้การอ่านนั้นล้มเหลว

ดังนั้นขณะที่เราอ่านสิ่งใดก็ตาม เราก็มักจะตั้งคำถามเพื่อมุ่งความสนใจไปที่การตอบคำถามนั้น และใส่ใจต่อคำตอบที่จะได้จากคำถามโดยเฉพาะทำให้เหลือความสนใจไปยังเรื่องอื่น ๆ น้อยลง ทำให้เกิดประสิทธิภาพในการอ่านเฉพาะเรื่องที่ถาม และจะตั้งคำถามเฉพาะเรื่องที่ใส่ใจเท่านั้น โดยเพิกเฉยเรื่องที่ไม่สนใจเลยหรือสนใจเพียงเล็กน้อย ทำให้การอ่านนั้นไม่สมบูรณ์

สิ่งเร้าภายในและความใส่ใจ

1. ความต้องการ เมื่อความต้องการไม่ได้รับการตอบสนอง จะทำให้ความต้องการนั้นกลายเป็นตัวกำหนดพฤติกรรมและประสบการณ์ของเราได้ และเมื่อได้รับการตอบสนองจนพอใจ ก็จะไม่ส่งผลการรับรู้เลย ดังนั้นความต้องการที่ไม่ได้รับการตอบสนองจะเป็นเหตุให้ความใส่ใจเบี่ยงไปจากความตั้งใจแรกเริ่มได้
2. ความสนใจและคุณค่า มีส่วนเกี่ยวข้องมากกับการเลือกเกี่ยวกับการรับรู้ของบุคคล โดยความใส่ใจมักเกี่ยวพันกับความสนใจที่เขามีอยู่ ซึ่งแบ่งออกเป็น 2 แบบคือ Momentary interest ความสนใจที่เกิดขึ้นในเวลานั้น กับ Habitual interest ความสนใจเดิมที่มีอยู่แล้วติดเป็นนิสัย ซึ่งมีความแตกต่างกันไป

จากการวิจัยเรื่อง "ลีลาการเขียนข่าวธุรกิจกับการรับรู้ความน่าเชื่อถือของผู้ส่งสาร" ของ พัชรินทร์ จงยิ่งเจริญวงศ์ (2547) พบว่าชาวเศรษฐกิจที่ใช้ภาษาเรียบง่ายน่าสนใจกว่าชาวเศรษฐกิจที่ใช้ภาษาซับซ้อน เนื่องจากมีความชัดเจนกว่า และเข้าใจได้ง่ายกว่า ทำให้เกิดแรงจูงใจสำหรับผู้อ่านได้มากกว่า

อย่างไรก็ดีเมื่อคนเราสนใจสิ่งใดมักจะมีความตั้งใจทันทีที่เห็นสิ่งนั้น และหมดความสนใจลงได้เช่นกันขึ้นอยู่กับอารมณ์ที่เกิดขึ้นตามมา อย่างไรก็ตามความใส่ใจของคนเราจะอยู่เพียงชั่วระยะเวลาหนึ่งเท่านั้น หากเกิดความเคยชินแล้วสิ่งที่สนใจก็จะหมดความสำคัญไปด้วย ซึ่งระยะเวลาช่วงหนึ่งนั้นก็ขึ้นอยู่กับอายุและช่วงความสนใจของแต่ละคน ยิ่งอายุน้อยความสนใจก็ยิ่งสั้นมาก

ความน่าเชื่อถือ

ความเชื่อต่อข่าวสารของผู้อ่านเป็นสิ่งสำคัญ ที่จะทำให้ผู้อ่านยอมรับและใช้ข้อมูลจากข่าวสารมาช่วยเพิ่มเติมความรู้ ความเข้าใจ และตัดสินใจเรื่องต่างๆ ในชีวิตประจำวันได้ โดยมีงานวิจัยเกี่ยวกับอิทธิพลของผู้ส่งสารต่อการเปลี่ยนแปลงทัศนคติของผู้รับสาร เพื่อชักจูงใจผู้รับสารในด้านต่างๆ ซึ่งส่วนใหญ่พบว่า ผู้รับสารเปิดรับการสื่อสารจากผู้ส่งสารที่มีความน่าเชื่อถือสูงได้ง่ายกว่าผู้ที่มีความน่าเชื่อถือน้อยกว่า

จากงานวิจัยของ Hovland, Janis และ Kelly (1953 อ้างถึง เสริมศิริ นิลดำ 2541:17) พบว่า ความน่าเชื่อถือของแหล่งสารที่ผู้รับสารจะให้ความไว้วางใจ (trust) ความเชื่อมั่น

(confidence) และความเชื่อ (belief) นั้น แหล่งสารต้องมียอดประกอบของความเฉลียวฉลาด (intelligence) และความจริงใจ (sincerity)

จะเห็นได้ว่าผู้รับสารจะตัดสินใจความน่าเชื่อถือของแหล่งสารจากองค์ประกอบที่หลากหลายแง่มุม ซึ่ง Meyer (1988 อ้างถึง เสริมศิริ นิลดำ, 2541:17) เห็นว่า องค์ประกอบของความน่าเชื่อถือ ของแหล่งสารนี้จะแปรผันไปตามสถานการณ์ และหัวข้อของการสื่อสาร จึงต้องใช้เกณฑ์การวัดหลายแง่มุม เพื่อให้สอดคล้องกับวัตถุประสงค์และตัวแปร โดยกำหนดให้สอดคล้องกับงานวิจัย

ส่วนงานวิจัยของ เสริมศิริ นิลดำ (2541) พบว่า ผู้อ่านประเมินว่าชาวที่เขียนด้วยภาษามาตรฐานมีความน่าเชื่อถือเกือบทุกด้านมากกว่าการเขียนด้วยภาษาชาว เนื่องจากผู้อ่านมักมีแบบแผนการรับรู้ (Schema) ที่ประกอบด้วยความรู้และประสบการณ์เดิมที่เกี่ยวกับลักษณะของภาษามาตรฐานที่นิยมใช้เขียนในงานที่ค่อนข้างมีแบบแผนและเป็นทางการ

ดังนั้นความน่าเชื่อถือต่อข่าวสารของผู้อ่านนั้น ผู้อ่านอาจพิจารณาจากแหล่งข่าวเป็นหลัก ซึ่งถ้าผู้อ่านมีความเชื่อถือแหล่งข่าวอยู่แล้ว ก็อาจทำให้ผู้อ่านมีแนวโน้มที่จะเชื่อถือข้อมูลที่ได้รับจากการอ่านได้มากกว่า และอาจขึ้นอยู่กับความยากง่ายในการอ่านสำหรับผู้รับสารได้เพียงใด หากผู้อ่านรู้สึกว่าการอ่านที่ได้รับนั้นยากต่อการอ่าน อาจส่งผลให้ผู้อ่านขาดความเข้าใจ และกระทบต่อความเชื่อที่มีต่อข่าวที่ได้รับของผู้อ่านก็เป็นได้

ความยากง่ายในการอ่าน (Readability)

กำธร สถิรกุล (อ้างถึง พัทรินทร์ จงยิ่งเจริญวงศ์, 2547:19) กล่าวว่าอุปสรรคของการอ่านขึ้นอยู่กับความยากง่ายของตัวหนังสือ ซึ่งแบ่งออกเป็น

1. ความยากง่ายของรูปแบบตัวอักษร (Legibility) ซึ่งขึ้นอยู่กับขนาดและลักษณะรูปร่างของตัวอักษร ความชัดเจนของตัวพิมพ์ การเว้นระยะของตัวอักษร ลักษณะแตกต่างระหว่างสีของตัวพิมพ์และสีพื้น

2. ความยากง่ายในด้านความหมายเรื่องราว (Readability) ขึ้นอยู่กับการใช้ภาษาของผู้เขียน เช่นการใช้คำคลุมเครือ ไม่ชัดเจน ภาษายาก ล้นวนอ่านไม่เข้าใจ จะทำให้ผู้อ่านตีความหมายผิด

ขณะที่ Klare (1969 อ้างถึงกิตติพงษ์ ทวีวงศ์, 2538:14) กล่าวว่า ความยากง่ายในการอ่านนั้นมีความหมาย 3 ประการคือ 1) ความยากง่ายในการอ่านลายมือเขียนหรือตัวพิมพ์ 2) ความยากง่ายในการอ่านงานเขียนที่เกิดจากความน่าสนใจหรือความน่าอ่านของงานเขียนชิ้นนั้นๆ 3) ความยากง่ายต่อความเข้าใจของผู้อ่านซึ่งเกิดจากลักษณะการเขียน (Style of writing) และมีผู้ศึกษาวิจัยทั้งในด้านลายมือ ตัวพิมพ์ ลีลาการเขียน และเนื่องจากมีการคิดค้นสูตรและพัฒนาวิธิตารประเมินระดับความยากง่ายในการอ่านอย่างจริงจัง ทำให้เข้าใจอย่างแพร่หลายว่าความหมายของความยากง่ายในการอ่าน คือ ความยากง่ายต่อการเข้าใจของผู้อ่านที่เกิดจากลักษณะการเขียน โดย ชวรัตน์ เชิดชัย (2530 อ้างถึงเสริมศิริ นิลดำ, 2541:24) ให้ความหมายของลีลาการเขียนข่าวว่า เป็นวิธีการรูปแบบหรือความสามารถที่ผู้เขียนใช้ในการเรียบเรียงถ้อยคำและข้อความเข้าด้วยกันอย่างถูกต้อง เหมาะสมและชัดเจน ทำให้ผู้อ่านสามารถเข้าใจความคิดและข้อเท็จจริงได้อย่างง่ายดายมากขึ้น

ดังนั้นความยากง่ายในการอ่านจึงอาจส่งผลต่อความรู้สึกต้องการรับรู้และให้ความสนใจ การให้ความเชื่อถือต่อสารที่ผู้อ่านได้รับ หากผู้อ่านรู้สึกวาทความมีความยากในการอ่าน รู้สึกไม่สะดวกที่จะทำความเข้าใจ อาจทำให้ความสามารถในการรับสารนั้นๆ เป็นไปได้ยากขึ้น จุดจำเนื้อหาที่ได้อ่านได้น้อยลง และหมดความสนใจในข่าวนั้นๆ ทำให้เป็นอุปสรรคในการรับข่าวสารที่มีความสำคัญต่อชีวิตประจำวันได้

แบบแผนการรับรู้กับการอ่านข่าว

การอ่านข่าวต้องนำแบบแผนการรับรู้ทั้ง 2 ลักษณะ คือ แบบแผนการรับรู้เกี่ยวกับเรื่องทั่วไปและแบบแผนการรับรู้เกี่ยวกับการสื่อสารมาใช้ร่วมกันในการประมวลผลข้อมูลที่ได้รับ โดยแบบแผนการรับรู้เกี่ยวกับเรื่องทั่วไปจะทำให้ผู้อ่านนำเอาความรู้ที่มีอยู่ทั้งหมดมาทำความเข้าใจข้อเท็จจริงในข่าวโดยระดับความรู้ที่มีอยู่ก่อนแล้ว (Prior knowledge) ของผู้อ่านจะเป็นเงื่อนไขที่ทำให้ผู้อ่านทำความเข้าใจกับเนื้อหาที่ได้รับมาอีกซึ่งแตกต่างกัน (Van Dijk and Kintosh, 1983 อ้างถึงในเสริมศิริ นิลดำ, 2541:21) แต่การอ่านจะประสบความสำเร็จยิ่งขึ้น ถ้าบุคคลนั้นมีแบบแผนการรับรู้เกี่ยวกับการสื่อสาร เพราะจะทำให้สามารถรับรู้ข้อมูลต่างๆ ในระดับลึกและซับซ้อนขึ้นไปอีก

ในการศึกษาของ Mandler (1984 อ้างถึงในเสริมศิริ นิลดำ, 2541:21) พบว่า คนเราจะมีแบบแผนการรับรู้เกี่ยวกับโครงสร้างของเรื่อง (story schema) โดยจะประกอบไปด้วยความรู้เกี่ยวกับองค์ประกอบเรื่อง การลำดับองค์ประกอบต่างๆ ในเรื่องหรือรูปแบบการลำดับเรื่องแบบต่างๆ ตามลักษณะงานเขียนแต่ละประเภท ซึ่งแบบแผนความรู้เกี่ยวกับโครงสร้างเรื่องจะทำให้สามารถคาดเดาและทำนายตอนต่อไปของเรื่องได้และสามารถเลือกให้ความสนใจกับบางตอนที่สำคัญได้อย่างถูกต้อง

ในการอ่านหนังสือพิมพ์ ผู้อ่านมักมีแบบแผนความรู้ว่าหนังสือพิมพ์นิยมเขียนโดยนำส่วนสำคัญขึ้นก่อน คือ พาดหัวข่าว (Headline) ความนำ (lead) และรายละเอียดข่าว (body) ซึ่งมักเป็นไปในลักษณะพีรามิดหัวกลับ (inverted pyramid) ทำให้ผู้อ่านสามารถรับรู้ใจความสำคัญของข่าวเกือบทั้งหมดได้จากความนำ (lead) และย่อหน้าแรกของข่าว

ขณะที่ Carrell (1983 อ้างถึงในเสริมศิริ นิลดำ, 2541:22) กล่าวว่า แบบแผนการรับรู้เกี่ยวกับการสื่อสารยังประกอบด้วยแบบแผนการรับรู้เกี่ยวกับรูปแบบภาษา (formal schema) ของงานเขียนแต่ละประเภทอีกด้วยเช่น ความรู้เกี่ยวกับหลักภาษา โครงสร้างของภาษา ลักษณะการเรียงคำในประโยค เป็นต้น ซึ่งจะทำให้ผู้อ่านรู้ว่าภาษาในงานเขียนแต่ละประเภทมีลักษณะการใช้ภาษาอย่างไร เช่น ภาษาของหนังสือพิมพ์เป็นภาษาที่มีลักษณะเฉพาะ เช่น การละเว้นคำ การเขียนประโยคไม่เต็มการใช้คำแสดง การใช้ภาษาพูด ฯลฯ ซึ่งถ้าผู้อ่านมีแบบแผนการรับรู้เกี่ยวกับลักษณะภาษาในการเสนอข่าวของหนังสือพิมพ์ก็จะสามารถทำความเข้าใจเนื้อหาข่าวได้ แต่ถ้าขาดแบบแผนการรับรู้ด้านรูปแบบของภาษาในงานเขียนแต่ละประเภทก็อาจจะไม่สามารถสร้างความสัมพันธ์ระหว่างความรู้ที่มีอยู่กับเนื้อเรื่องที่อ่านได้

Mandler (1984 อ้างถึงในเสริมศิริ นิลดำ 2541 อ้างแล้ว) พบว่าลักษณะของข้อมูลในแบบแผนการรับรู้ (schema) นั้น มักเรียงเรียงข้อมูลตามลำดับเหตุการณ์ที่เกิดขึ้น ดังนั้นหากไม่ได้เรียงเรียงข้อมูลก่อนถูกป้อนเข้าสู่สมอง ก็ต้องจัดลำดับตามความเข้าใจเสียก่อนโดยป้อนเข้าสู่แบบแผนการรับรู้ซึ่งอาจทำให้ข้อมูลบางส่วนหายไปหรือบิดเบือนจากความเป็นจริง ซึ่งจะมีผลทำให้ระลึกได้น้อยลงหรือผิดไปจากที่ได้อ่านมา

ในการศึกษา Devine (1986 อ้างถึงในเสริมศิริ นิลดำ, 2541:23) กล่าวว่าแบบแผนการรับรู้ (schema) ไม่เพียงแต่มีผลช่วยให้เกิดความรู้ความเข้าใจจากการเปิดรับสารเท่านั้น แบบแผนการรับรู้ยังมีผลต่อเจตคติของบุคคลที่จะมีต่อสารนั้นๆ ด้วย ดังที่กล่าวมาแล้วว่า แบบแผนการรับรู้มีผลต่อความเข้าใจและความจำในเนื้อหาสารในการอ่าน เพราะเป็นกรอบของความรู้และ

ประสบการณ์เดิมที่ใช้ในการตีความข้อมูลใหม่ที่เข้ามา นอกจากนั้นแบบแผนการรับรู้ยังรวมถึง เจตคติ อารมณ์ ความรู้สึก ฯลฯ ที่ส่งผลให้แต่ละคนมีทัศนคติต่อสิ่งต่างๆ รอบตัวต่างๆ กันด้วย

ผู้อ่านอาจใช้กรอบความรู้และประสบการณ์เดิมในการประเมินเจตคติกับข้อมูลใหม่ อย่างงานเขียนที่นิยมใช้ภาษาทางการที่ต้องมีลักษณะการใช้ภาษาไทยที่ถูกต้อง เมื่อผู้อ่านได้อ่านจึงทำให้เจตคติของผู้อ่านรู้สึกว่าคุณน่าเชื่อถือและเป็นเรื่องสำคัญ เพราะมาจากแหล่งที่มีความรู้หรือหน่วยงานที่มีอำนาจมาเกี่ยวข้อง ซึ่งถ้าพบการใช้ภาษาในทำนองเดียวกัน ก็จะทำให้ผู้อ่านมีแนวโน้มว่าจะให้ความเชื่อถือและเห็นความสำคัญ เนื่องจากมีการนำแบบแผนความรู้เกี่ยวกับการใช้ภาษาในงานเขียนที่มีอยู่เดิมมาอ้างอิงกับงานเขียนใหม่ และในการอ่านข่าว ผู้อ่านแต่ละคนยังต้องใช้การรับรู้ในการประเมินเจตคติต่อข่าวนั้นๆ ด้วย ซึ่งก็คือ ความน่าสนใจ ความน่าเชื่อถือ และการรับรู้ความสำคัญของแต่ละข่าว ผู้อ่านที่มีแบบแผนความรู้เกี่ยวกับรูปแบบการนำเสนอข่าวได้แก่ ภาษาและการลำดับเนื้อเรื่อง ที่เกิดจากความคุ้นเคยที่เป็นประสบการณ์เดิมที่ได้จากการอ่านข่าวแต่ละครั้งจนคุ้นเคย ซึ่งเป็นลักษณะการนำเสนอที่สื่อหนังสือพิมพ์นิยมใช้กันมานาน (เสริมศิริ นิลดำ, 2541:23)

เสริมศิริ นิลดำ (2541) กล่าวว่า สำหรับการอ่านหนังสือพิมพ์นั้น จากรูปแบบการนำเสนอที่เป็นลักษณะเฉพาะของสื่อ อาจจะมีผลต่อการรับรู้แตกต่างไปจากการอ่านงานเขียนรูปแบบอื่นๆ เพราะหนังสือพิมพ์มีการนำเสนอข่าวโดยชี้แนะให้ผู้อ่านเห็นความสำคัญของข่าวบางข่าวโดยการพาดหัวข่าว (Headline) ด้วยตัวอักษรขนาดใหญ่ ผู้อ่านสามารถรับรู้เนื้อหาข่าวได้อย่างรวดเร็วจากการกวาดสายตอ่านความนำข่าว (Lead) เพราะการนำเสนอข่าวหนังสือพิมพ์ส่วนใหญ่อยู่ในลักษณะพีรามิดหัวกลับ (inverted pyramid) คือเสนอส่วนที่สำคัญเอาไว้ส่วนบนสุดของข่าวแล้วค่อยละเอียดที่สำคัญรองลงมาตามลำดับ การอ่านเฉพาะส่วนความนำจึงสามารถทำให้ผู้อ่านรับรู้ประเด็นสำคัญของเรื่องได้อย่างรวดเร็ว

โครงสร้างพื้นฐานของข่าวหนังสือพิมพ์

โดยทั่วไปโครงสร้างพื้นฐานของข่าวที่คล้ายคลึงกัน นั่นคือ มักจะมีองค์ประกอบที่ปรากฏในการเขียนข่าวเกือบทุกประเภท ประกอบด้วย 4 ส่วน ดังนี้

1. หัวข่าว (Headline) นับเป็นส่วนแรกในโครงสร้างข่าวที่มีความสำคัญในการสื่อความหมายและดึงดูดความสนใจของผู้อ่าน เพราะมีลักษณะเป็นการสรุปสาระสำคัญ สั้นกะทัดรัด ซึ่งแบ่งตามลักษณะของหัวข่าวได้ดังนี้

- 1.1 Banner เป็นหัวข้อที่ใช้ตัวอักษรใหญ่ที่อยู่หน้าแรกของหนังสือพิมพ์
- 1.2 Skyline เป็นการพาดหัวข้อไว้เหนือหัวหนังสือพิมพ์ใช้กับข่าวที่สำคัญ บางครั้งใช้เป็นสารบัญช่าว (Index) แนะนำข่าวเด่น
- 1.3 Stepped Lines เป็นการพาดหัวข้อแบบขั้นบันไดให้เยื้องกันโดยหัวข้อแรกจะอยู่ชิดซ้าย
- 1.4 Flush Left เป็นการพาดหัวข้อให้แต่ละบรรทัดชิดซ้าย 2 – 4 บรรทัด
- 1.5 Flush Right เป็นการพาดหัวข้อให้แต่ละบรรทัดชิดขวา 2 – 4 บรรทัด
- 1.6 Centered Middle Line เป็นการพาดหัวข้อที่มีหลายบรรทัดโดยมากมักมี 3 บรรทัด โดยบรรทัดกลางมักสั้นกว่าบรรทัดบนและล่าง
- 1.7 Double Crossline เป็นการพาดหัวข้อสองบรรทัดขนาดยาวเท่ากัน
- 1.8 Kicker เป็นการพาดหัวข้อเสริมสั้นๆ วางอยู่ด้านบนของหัวข้อหลัก
- 1.9 Inverted Pyramid และ Upright Pyramid เป็นการพาดหัวข้อที่มีรูปแบบเป็นทรงสามเหลี่ยมหัวกลับและหัวตั้ง ถ้าเป็นหัวกลับ ส่วนฐานจะสั้นกว่า แต่ถ้าเป็นแบบหัวตั้ง ส่วนฐานจะมีความยาวกว่า
- 1.10 Subhead (หัวข้อแทรก) เป็นหัวขั้วรองจากหัวข้อใหญ่อยู่ระหว่างหัวข้อกับความนำ ซึ่งเป็นหัวข้อคั่นระหว่างเนื้อหา โดยมักใช้กับข่าวที่มีเนื้อหามากๆ
- 1.11 Jump Head เป็นหัวข้อต่อซึ่งใช้คำสั้นๆ เพื่อบอกให้ทราบว่าเป็นข่าวต่อมาจากหน้าไหนทำให้สะดวกต่อการติดตามเรื่อง

2. ความนำ (Lead) เป็นข้อความที่ต่อจากหัวข้อใหญ่หรือหัวขั้วรอง เป็นวรรคแรกของเนื้อหาเพื่อสรุปเหตุการณ์หรือข้อเท็จจริงที่มีอยู่ในข่าวโดยทั่วไปมักเป็นการตอบคำถาม ใคร (Who) อะไร (What) เมื่อไหร่ (When) ที่ไหน (Where) ทำไม (Why) และ อย่างไร (How) แต่ไม่จำเป็นต้องตอบทุกคำถามก็ได้ เพื่อตอบสนองความต้องการและความสะดวกของผู้อ่านเมื่อหยิบหนังสือพิมพ์ขึ้นมาอ่าน

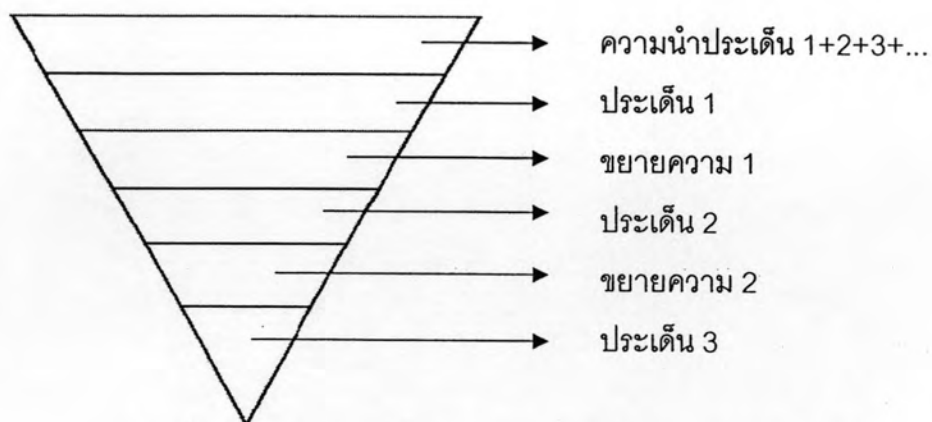
3. เนื้อหาข่าว (Body) เป็นส่วนที่เป็นรายละเอียดของเหตุการณ์ ซึ่งมักมีประเด็นที่ต้องการถ่ายทอดชัดเจน ไม่คลุมเครือ การเขียนเนื้อหาข่าวจะต้องพยายามตอบคำถามต่างๆ ที่เขียนไว้ในความนำจนครบถ้วนและต้องสอดคล้องกับความนำเสมอ ซึ่งส่วนใหญ่มักเขียนแบบพีรามิดหัวกลับ โดยเอาส่วนสำคัญที่สุดไว้ส่วนบนหรือไว้ที่ฐานพีรามิด เนื้อหาแบ่งออกได้เป็น 2 ประเภทดังนี้

3.1 เนื้อหาข่าวของข่าวเหตุการณ์ประเด็นเดียว (Single Incident Story) เป็นข่าวที่มีข้อเท็จจริงไม่มากและไม่ซับซ้อน อาจมีเพียงประเด็นเดียว เนื้อข่าวจึงต้องพยายามอธิบายหรือขยายข้อเท็จจริงที่เด่นที่สุดเพียงประเด็นเดียวอย่างละเอียด โดยต้องหารายละเอียดสนับสนุนเพิ่มเติม (supporting data) และเรียงลำดับความสำคัญจากมากที่สุดไปน้อยที่สุด การเขียนข่าวมักยึดการเขียนแบบพีระมิดหัวกลับโดยคำนึงถึงความสำคัญก่อน - หลัง แม้ตัวข่าวจะถูกแบ่งออกเป็นส่วนๆ แต่ส่วนต่างๆ ก็เป็นการให้รายละเอียดสนับสนุนเพิ่มเติม (supporting details) แก่ความนำข่าวทั้งสิ้น เช่น หัวข่าว - ความนำ - รายละเอียด - รายละเอียด 2 - รายละเอียด 3 หรือ หัวข่าว - ความนำ - ส่วนเชื่อม - ตัวข่าว

3.2 เนื้อหาข่าวเหตุการณ์หลายประเด็น (Several Incidents Story) เป็นข่าวเกี่ยวกับเหตุการณ์ที่สลับซับซ้อน จึงมีการเขียนข่าวแง่มุมต่างๆ หลายประเด็นเพื่อให้ได้ข้อเท็จจริงครอบคลุมเหตุการณ์ทั้งหมด และผู้เขียนข่าวจึงต้องพยายามทำความเข้าใจเหตุการณ์ที่เกิดขึ้นให้ดี และตั้งประเด็นเรียงลำดับเอาไว้เพื่อความสะดวกในการเพิ่มเติมข้อมูลในภายหลัง มักเรียงลำดับข้อเท็จจริงต้องเป็นไปอย่างสมเหตุสมผล (logical order) ซึ่งมีการเขียนหลายวิธีดังนี้

3.2.1 โครงสร้างแบบเรียงลำดับตามการสรุปความนำ (Summary) คือการสรุปประเด็นสำคัญที่มีลักษณะเด่นไว้ในความนำ และอธิบายความประเด็นเรียงลำดับความสำคัญ ในบางกรณีข่าวมีรายละเอียดมาก โดยเฉพาะอย่างยิ่งข่าวเด่นที่เป็นที่สนใจของประชาชน ซึ่งมีข้อมูลเกี่ยวข้องกับหลายประเด็นและยาวมากจนอาจทำให้ผู้อ่านเบื่อหน่ายและไม่รู้สึกน่าติดตาม จึงเขียนแยกทีละประเด็นเพื่อไม่ให้ช่วงยาวเกินไปทำให้ผู้อ่านที่มีเวลาน้อยอ่านเพียงประเด็นข่าวก็เข้าใจ ถ้าต้องการทราบรายละเอียดสามารถอ่านรายละเอียดในเนื้อหาได้ โดยมีการแบ่งความนำแบบสรุปได้ มี 2 แบบตามลักษณะการเขียนดังนี้

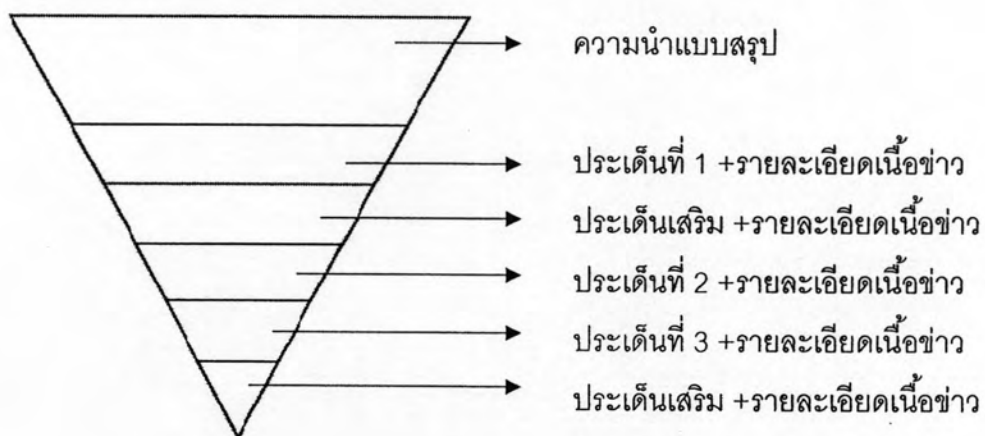
3.2.1.1 ความนำแบบสรุปที่มีหลายประเด็นรวมกัน โดยจะคัดเลือกประเด็นข่าวที่มีความสำคัญมาสรุปทีละประเด็นแล้วนำมาเรียงลำดับต่อกัน แต่ไม่จำเป็นต้องสรุปทุกประเด็นในข่าว



ภาพที่ 5 โครงสร้างการเขียนข่าวแบบสรุปที่มีหลายประเด็นรวมกัน

ที่มา: พนม วรรณศิริ (2544:163)

3.2.1.2 ความนำแบบสรุปประเด็นทั้งหมด โดยจะเขียนสรุปทุกประเด็นในข่าว



ภาพที่ 6 โครงสร้างการเขียนข่าวแบบสรุปประเด็นทั้งหมด

ที่มา: พนม วรรณศิริ (2544:166)

ตัวอย่างโครงสร้างการเขียนข่าวแบบสรุป

สมัครสาบานไม่เกี่ยว 6 ตุลา ได้เดือด

'อภิสิทธิ์' ชวนอดีตคนเนรคุณ

"สมัคร" เลือดขึ้นหน้า ได้ "อภิสิทธิ์" หลังถูกตอกสมัยเป็น มท.1 ยุค 6 ตุลาสั่งปิด นสพ.เยอะที่สุด อ้างมีแต่เปิดเพิ่ม เย้ยผู้นำฝ่ายค้านอายุห่าง 30 ปี มาสั่งสอนนายกฯ ทำ สาบาน ยันไม่เกี่ยว 6 ตุลา "ชวน" กรีดคนเนรคุณสวดทั้ง ปชป. หลังเห็นพรรคพัง

เมื่อวันที่ 18 กุมภาพันธ์ มีการประชุมร่วมของรัฐสภา และสภานิติบัญญัติแห่งชาติเพื่อแถลงนโยบายของรัฐบาล จน กลายเป็นเวทีตอบโต้กันอย่างดุเดือดระหว่าง นายสมัคร สุนทรเวช นายกรัฐมนตรีและ รมว.กลาโหม กับนายอภิสิทธิ์ เวชชาชีวะ ผู้นำ ฝ่ายค้าน และการตอบโต้กันของสมาชิกพรรคร่วมรัฐบาลกับพรรค ประชาธิปัตย์ ในเรื่องเหตุการณ์เมื่อวันที่ 6 ตุลาคม 2519 และ อดีตของนายสมัครที่เคยเป็นสมาชิกพรรคประชาธิปัตย์

(นายสมัครได้กล่าวถึงนโยบายต่างๆ ในการบริหารรัฐบาล)

ชี้กำหนดนโยบายทายาท "แม่่ว"

นายอภิสิทธิ์ เวชชาชีวะ หัวหน้าพรรคประชาธิปัตย์ อภิปรายตั้งข้อสังเกตว่า นโยบายของรัฐบาลชุดนี้เป็นการตอกย้ำ ความเป็นทายาทของ พ.ต.ท. ทักษิณ ชินวัตรโดยสังเกตจาก หลายนโยบาย.....

"สมัคร" ลุกแจ่งยันไม่เคยปิด นสพ.

ผู้สื่อข่าวรายงานว่า หลังจากที่นายอภิสิทธิ์อภิปราย เสร็จสิ้น นายสมัครได้ขอใช้สิทธิพาดพิงลุกขึ้นอภิปรายว่า ตนอ่าน นโยบายแค่ 1 ชั่วโมง แต่ผู้นำฝ่ายค้านใช้เวลาพูด 2 ชั่วโมง ซึ่งการ วิเคราะห์นโยบายไม่เป็นปัญหา.....

"สมัคร" ทำหาหลักฐานเยาะเย้ย ปชป.

ผู้สื่อข่าวรายงานว่า ทันทีที่นายสมัครอภิปรายตอบโต้ ผู้นำฝ่ายค้านอย่างเผ็ดร้อน ส่งผลให้บรรยากาศการอภิปราย นโยบายรัฐบาลดุเดือดขึ้นทันที.....

"ชวน" กรีดยับ - ชัดพวกเนรคุณพรรค

ต่อมานายชวน หลีกภัย ประธานที่ปรึกษาพรรค ประชาธิปัตย์ กล่าวว่ ไม่ปรารถนาที่จะอภิปราย แต่ นายกรัฐมนตรีบอกว่ให้หัวหน้าพรรคประชาธิปัตย์ถามประธานที่ ปรึกษาพรรค.....

"สมัคร" แจงสาเหตุติจาก ปชป.

นายสมัครแย้งว่า ไม่เคยออกจากพรรคประชาธิปัตย์ ตอนทีพรรคพัง เพราะตอนที่ออกมานั้นยังไม่พัง แต่เหตุที่ออก เพราะปฏิเสธไม่เป็นรัฐมนตรี ในปี 2519

หัวข้อข่าว

ความนำแบบสรุป 2 ประเด็น

1. นายสมัครได้เรื่อง 6 ตุลา
2. นายชวนกล่าวเรื่องการตี จากปชป.ของนายสมัคร

ตัวข่าวเกริ่นนำ

ประเด็นที่ 1 กับ 2

หัวข้อข่าวแทรก - ประเด็นที่ 1

รายละเอียด 1 + รายละเอียด เพิ่มเติม

หัวข้อข่าวแทรก - เสริมประเด็นที่ 1

รายละเอียด 2 + รายละเอียด เพิ่มเติม

หัวข้อข่าวแทรก - เสริมประเด็นที่ 1

รายละเอียด 3 + รายละเอียด เพิ่มเติม

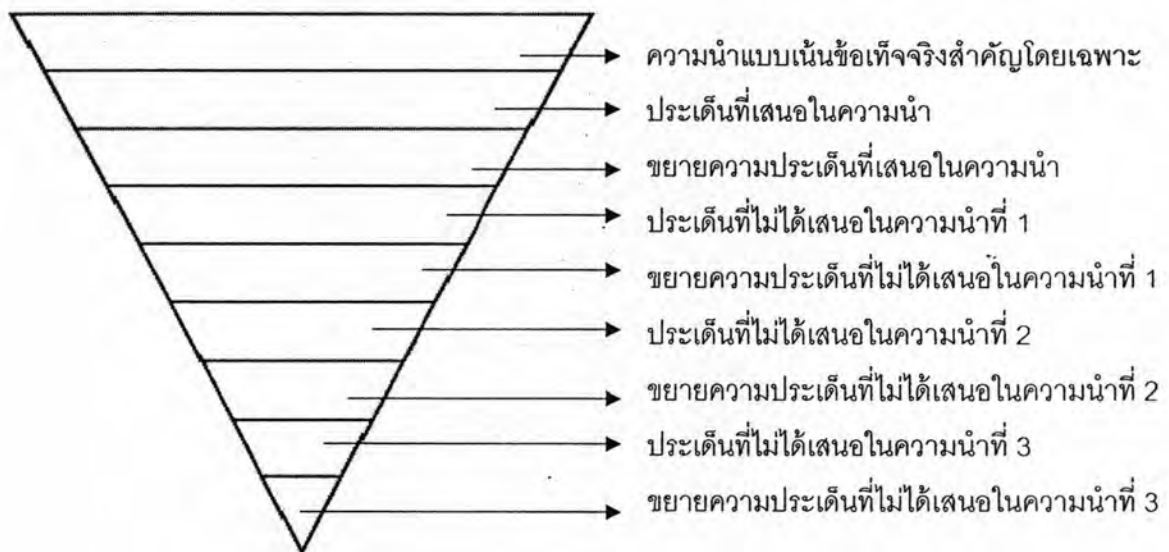
หัวข้อข่าวแทรก - ประเด็นที่ 2

รายละเอียด 1 + รายละเอียด เพิ่มเติม

หัวข้อข่าวแทรก - เสริมประเด็นที่ 2

รายละเอียด 2 + รายละเอียด เพิ่มเติม

3.2.2 โครงสร้างแบบเรียงตามความสำคัญของข้อเท็จจริง (Salient Feature) เป็นการเขียนความนำที่เน้นข้อเท็จจริงที่เด่นที่สุดหรือสำคัญมากเพียงประเด็นเดียว โดยไม่เน้นข้อเท็จจริงประเด็นอื่นๆ เนื่องจากในบางกรณีข่าวประกอบด้วยประเด็นเดียวหรือหลายประเด็น ดังนั้นจึงมีการเขียนตัวเนื้อข่าวโดยอธิบายข้อเท็จจริงตามที่เสนอในความนำ แล้วเขียนอธิบายข้อเท็จจริงของประเด็นที่มีได้นำเสนอในความนำอย่างละเอียดตามลำดับ ดังนั้นการเขียนเนื้อข่าวจึงเริ่มที่ข้อเท็จจริงเพื่อให้ผู้อ่านเข้าใจและมองภาพเหตุการณ์ที่เรียงลำดับความสำคัญจนถึงส่วนขยายเพื่ออธิบายเรื่องราวให้ชัดเจน แล้วค่อยอธิบายที่เหลือเพิ่มเติมโดยละเอียด



ภาพที่ 7 โครงสร้างแบบเรียงลำดับตามความสำคัญของข้อเท็จจริง

ที่มา: พนม วรรณศิริ (2544:169)

ตัวอย่างโครงสร้างแบบเรียงลำดับตามความสำคัญของข้อเท็จจริง

**ย้ายกลางสภา 6 ตุลาคม 1 'สมัคร' สาบาน ถ้า
เกี่ยวข้องให้มีอันเป็นไป**

ปะทะคารมเดือด 'มาร์ค - ชวน' ญาติวีรชนยันฯ บิดเบือน

'สมัคร' นั่งไม่ติด เจอ 'ปชป.' คຸ້ຍປຸມ 6 ตุลาคม สมัยนั่ง
'มหาดไทย' น.ส.พ.ถูกปิดมากที่สุด เจ้าตัวลูกได้ทำสาบาน
ลั่นสภา หากเกี่ยวข้องแม้แต่นิดเดียวขอให้มีอันเป็นไป เย้ย
'อภิสิทธิ์' ช่วงเหตุการณ์แค่ 11จบ จำชีปากใครมาถาม
ญาติวีรชนบุกสภายื่น จ.ม. 'ปธ.สภา-ผู้นำฝ่ายค้าน-รอง
นายกฯ' ตรวจสอบนายกฯ พุดบิดเบือน จ้ 'หมอลี้อยบ' คน
ตุลาตั้งทีมเผยแพร่ข้อเท็จจริงด่วน

การอภิปรายของนายอภิสิทธิ์ เวชชาชีวะ หัวหน้าพรรค
ประชาธิปัตย์ ในการประชุมรัฐสภาเพื่อแถลงนโยบายรัฐบาล เมื่อ
วันที่ 18 กุมภาพันธ์ มีการพูดพาดพิงถึงนายสมัคร สุนทรเวช
นายกรัฐมนตรี ในสมัยที่เป็นรัฐมนตรีว่าการกระทรวงมหาดไทย ซึ่ง
อยู่ในช่วงเหตุการณ์ 6 ตุลาคม 2519 ทำให้สมัครลุกขึ้นตอบโต้ และ
มีการพูดพาดพิงนายชวน หลีกภัย ประธานสภาที่ปรึกษาพรรค
ประชาธิปัตย์ จึงมีการตอบโต้กันไปมาของ 3 คน ใช้เวลากว่า 1
ชั่วโมง

ทั้งนี้นายอภิสิทธิ์อภิปรายว่า สมัยที่นายสมัครเป็น
รัฐมนตรีว่าการกระทรวงมหาดไทย เป็นยุคที่มีการปิดหนังสือพิมพ์
มากที่สุด ไม่อยากให้มันเป็นปัญหาอย่างนั้นกลับมา.....

นายอภิสิทธิ์อภิปรายว่า ทั้งนี้ หากเชื่อเรื่องสิทธิเสรีภาพ
แต่ปรากฏว่า มีการถอดรายงานจากสถานีเอฟเอ็ม 105 ซึ่งมันไม่ใช่
เพราะการแทรกแซงสื่อ.....

"ผมอายุน้อยตอนเกิดเหตุการณ์ 6 ตุลาคม แต่ผมสนใจ
การเมืองมาก่อนหน้านั้น ฟังท่านมาตั้งแต่วันที่....." นาย
อภิสิทธิ์กล่าว

หัวข่าว

ความนำ

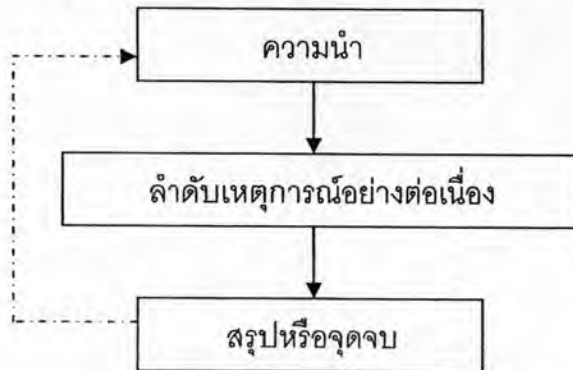
รายละเอียดที่ 1 เน้น
ข้อเท็จจริงประเด็นสำคัญที่สุด

ให้ข้อเท็จจริงเพิ่มเติมหรือ
ขยายความ

ข้อเท็จจริงประเด็นที่ 2 พร้อม
ส่วนขยาย

ที่มา: หนังสือพิมพ์มติชนรายวัน ปีที่ 31 ฉบับที่ 10937 วันอังคารที่ 19 กุมภาพันธ์ 2551 หน้า 1, 14

3.2.3 โครงสร้างแบบเรียงลำดับตามเวลาหรือเหตุการณ์ที่เกิดขึ้น (Chronological Order หรือ Time Sequences) เป็นการเขียนรายงานเหตุการณ์ที่กำลังดำเนินอยู่แต่ต้นจนจบโดยไม่คำนึงถึงความสำคัญและอาจจะมีประเด็นเดียวหรือหลายประเด็นก็ได้ เหมาะกับข่าวประเภทข่าวกีฬา ข่าวอาชญากรรม ข่าวการประท้วง ข่าวการปฏิวัติรัฐประหาร ข่าวปาฐกถา ข่าวอุบัติเหตุ ข่าวอัคคีภัย โดยมีการรายงานอย่างละเอียดติดตามเหตุการณ์อย่างต่อเนื่องและใกล้ชิดทำให้ผู้อ่านพลอยตื่นเต้น โดยแบ่งโครงสร้างออกเป็น 3 ส่วนคือ ความนำ เนื้อเรื่อง และสรุป



ภาพที่ 8 โครงสร้างแบบเรียงลำดับตามเวลาหรือเหตุการณ์ที่เกิดขึ้น
ที่มา: พนม วรรณศิริ (2544:171)

ตัวอย่างโครงสร้างแบบเรียงลำดับตามเวลาหรือเหตุการณ์ที่เกิดขึ้น

แก๊งลอบฆาตของอาละวาดเลาะประตูพระปฐมเจดีย์
แก๊งมารศาสนาลักลอบลอบฆาตของพระตามวัดดัง ออกอาละวาดอีกแล้ว คราวนี้ลงมือก่อเหตุข้ามจังหวัด บุกลอบฆาตวงกบประตูลิขิตหลวง ด้านทิศตะวันออกองค์พระปฐมเจดีย์ได้รับความเสียหายกินพื้นที่กว้าง 5 นิ้ว สูง 1 เมตร ได้รับความเสียหาย จนประเมินค่าไม่ได้ แต่ยังโชคดีองค์พระนอนปิดด้วยทองคำบริสุทธิ์ มูลค่ามหาศาล ไม่ถูกโจรใจบาปลักลอบฆาตลอบฆาตไปด้วย ขณะที่ ดร.เชื้อเป็นฝีมือแก๊งโจรบาปรายเดียวกับที่เมืองกรุงเก่าเกิดยามใจ ฉวยโอกาสมาก่อเหตุซ้ำอีก
โจรใจบาปแอบลักลอบฆาตของเสาประตูลิขิตหลวงครั้งนี้ เปิดเผยขึ้นเมื่อเวลา 09.30 น. วันที่ 18 ก.พ. ร.ต.ท.บุญญศักดิ์ ตีบมา พนักงานสอบสวน สภ.เมืองนครปฐมรับแจ้งจาก นายสุรเชน จันทร์คุณ หัวหน้าสำนักงานจัดผลประโยชน์วัดปฐมเจดีย์ราชวรมหาวิหาร.....
เมื่อไปถึงพบพระธรรมปริยัติเวที เจ้าอาวาสวัดพระปฐม เจ้าคณะภาค 15 และพุทธศาสนิกชนกำลังยืนมุงดูกันเป็นจำนวนมาก.....
เจ้าอาวาสวัดพระปฐม เปิดเผยว่า สำหรับวิหารหลวงแห่งนี้ สร้างขึ้นในสมัยรัชกาลที่ 4 จนถึงในรัชกาลที่ 6.....

หัวข้อ
ความนำ

ตัวเนื้อข่าวเริ่มต้นลำดับเวลา

รายละเอียดตามลำดับเวลา

รายละเอียดเพิ่มเติม

ที่มา: หนังสือพิมพ์เดลินิวส์ ฉบับที่ 21,313 วันอังคารที่ 19 กุมภาพันธ์ 2551 หน้า 1, 9

ขณะที่นักหนังสือพิมพ์ที่มีประสบการณ์เชื่อว่า แต่ละข่าวหรือข่าวแต่ละประเภทไม่มีโครงสร้างข่าวที่ตายตัว แต่ผู้เขียนข่าวสามารถเลือกใช้โครงสร้างเนื้อหาข่าวขึ้นอยู่กับชนิดวัตถุดิบหรือข้อมูลที่มีอยู่ ซึ่งผู้เขียนต้องตระหนักถึงโครงสร้างการเขียนข่าวที่ทำให้ผู้อ่านเข้าใจถึงประเด็น ความสำคัญ ความขัดแย้ง ภูมิหลังของแต่ละข่าวได้ดีที่สุด

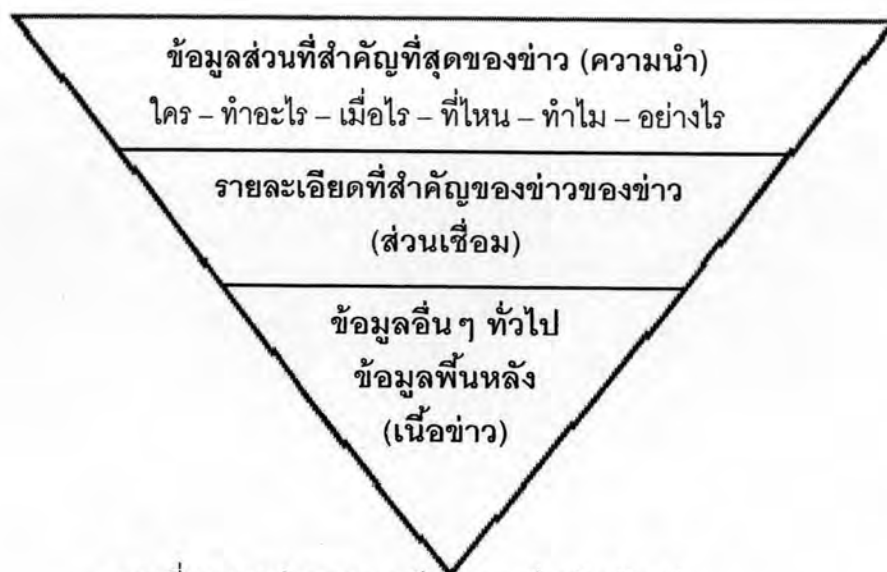
โครงสร้างการเขียนข่าวที่ดีจึงควรมีการลำดับเนื้อหาข่าวที่ทำให้เข้าใจง่าย เนื่องจากอาจส่งผลกระทบต่อความรู้สึกของผู้อ่านและมีงานวิจัยที่ได้ศึกษาโดยเฉพาะการรับรู้ในด้านของความเข้าใจและความจำในเนื้อหาข่าว เช่น Thorndyke (1979 อ้างถึงในเสริมศิริ นิลดำ, 2541:44) ได้ศึกษาผลของการเขียนข่าวโดยลำดับเนื้อเรื่องแบบพีรามิดหัวกลับ (Inverted pyramid) ซึ่งเป็นที่นิยมในกลุ่มผู้เขียนข่าวว่ามีผลกระทบต่อระลึกของผู้อ่านแตกต่างจากแบบอื่นหรือไม่ พบว่ากลุ่มตัวอย่างมีความเข้าใจเนื้อหาข่าวที่เขียนแบบพีรามิดหัวกลับน้อยที่สุดแต่สามารถระลึกใจความสำคัญได้มากที่สุด ดังนั้นการลำดับเนื้อหาจึงเป็นมีความสำคัญต่อการทำความเข้าใจของผู้อ่านเช่นกัน

การลำดับเนื้อหาข่าว

1. การลำดับเนื้อหาแบบพีรามิดหัวกลับ (Inverted Pyramid Approach)

วิธีการเขียนแบบพีรามิดหัวกลับเป็นแบบที่ใช้ในการเขียนข่าวประเด็นเดียว (single incident) มากที่สุด เพราะเป็นการเขียนที่ไม่ซับซ้อน และตอบสนองความต้องการของผู้อ่านได้ดีที่สุด โดยมีลักษณะการนำเสนอข่าวโดยการนำเอาข่าวส่วนที่สำคัญ (Climax) มาไว้เขียนก่อนจากนั้นจึงเขียนข้อเท็จจริงหรือข้อมูลที่สำคัญรองลงมาตามลำดับลงมาจนถึงปลายพีรามิด เมื่อพิจารณาดูแล้วจะเห็นว่าส่วนสำคัญอยู่ที่ฐานด้านบนโดยทำหน้าที่เป็นความนำข่าว ซึ่งโดยทั่วไปรูปแบบของพีรามิดมักนำส่วนสำคัญที่สุดมาไว้ตรงส่วนล่างเพื่อเป็นฐานที่มั่นคงให้กับพีรามิด แต่ในการเขียนข่าวส่วนใหญ่มักทำตรงข้ามเสมอ จึงเรียกวิธีการการลำดับเรื่องแบบนี้ว่า "พีรามิดหัวกลับ"

การเขียนข่าวเป็นการเขียนรายงานที่เกิดขึ้นตามข้อเท็จจริงและมีกรอบในการเขียน ซึ่งทั่วไปมีส่วนประกอบ 3 ส่วนที่มีความสำคัญเท่าเทียมกันในเชิงของการนำเสนอข้อเท็จจริงให้ผู้อ่านอย่างครบถ้วน คือ ความนำหรือวรรคนำ ส่วนเชื่อม และเนื้อข่าว โดยปกติคนอ่านมักจะอ่านข่าวเมื่อเห็นพาดหัวข่าวที่น่าสนใจ และอ่านความนำที่มีสาระน่าติดตาม



ภาพที่ 9 แบบจำลองการเขียนแบบพีระมิดหัวกลับ

ที่มา : Alpha Phi International Fraternity (2004 : online)

ผู้เขียนข่าวมักนำข้อมูลที่สำคัญที่สุดมาไว้ในส่วนเริ่มต้นของข่าวเพื่อผู้รับสารจะได้รับเนื้อหาที่สำคัญนั้นได้โดยตรง ซึ่งข่าวมักจะไม่ทำแบบนี้ เนื่องจากการเขียนตามลำดับเวลาและเหตุการณ์ทำได้ง่ายกว่า แต่นำความไม่น่าเชื่อถือของข่าวมาแบ่งคั่นไว้ตรงกลาง ขณะที่ถ้าเป็นแบบพีระมิดหัวกลับ อย่างน้อยคนก็ได้อ่านข้อมูลที่สำคัญและมองข้ามข้อมูลที่สำคัญน้อยกว่าไปจากความผิดพลาดของการสื่อสาร

ทุกวันนี้การเขียน Spot new เป็นไปในลักษณะพีระมิดหัวกลับ โดยมีการจัดเตรียมระดับความสำคัญของข้อมูลสำหรับผู้อ่านและผู้รับสาร ซึ่งทำให้ข้อมูลที่สำคัญน้อยที่สุดจะอยู่ในส่วนท้ายของเรื่อง ทำให้ผู้เขียนและผู้สอนเขียนข่าวบางคนชอบการเขียนข่าวแบบพีระมิดหัวกลับ เพราะเหมือนกับการพูดเล่าความจริงออกมา

การเขียนข่าวแบบพีระมิดหัวกลับมักสรุปใจความสำคัญไว้ที่หัวข่าวก่อนทำให้ผู้อ่านและผู้รับสารชอบลักษณะการนำเสนอแบบนี้เนื่องจากไม่จำเป็นต้องอ่านทั้งเรื่องก็ได้ความจริงที่ดีที่สุด พวกเขาไม่จำเป็นต้องอ่านตอนท้ายของเรื่องถ้าเขาสนใจเฉพาะพาดหัวข่าวหรือจุดเด่นข่าว ข้อดีของการเขียนข่าวแบบนี้คือ สามารถตอบสนองความอยากรู้อยากเห็นที่มักสนใจส่วนสำคัญที่สุดของเรื่องก่อนรายละเอียดอื่นๆ และความสะดวกในการอ่าน

2. การลำดับเนื้อหาแบบพีรามิดหัวตั้ง (Upright Pyramid)

เป็นรูปแบบที่มีลักษณะตรงกันข้ามกับแบบพีรามิดหัวกลับ โดยเฉพาะเรื่องน้ำหนักความสำคัญของข้อเท็จจริง โดยเริ่มจากที่มีความสำคัญน้อยแล้วค่อยๆ เปิดเผยเรื่องที่ละนิด ค่อยๆ การเขียนนิยาย แล้วบรรทัดสุดท้ายของตัวเนื้อข่าวจะเป็นการนำเสนอข้อเท็จจริงที่มีความสำคัญมากที่สุด เพื่อให้ผู้อ่านติดตามต่อเนื่องเพราะหากรู้แต่แรกก็จะไม่น่าสนใจ จึงไม่ควรสรุปแนวคิดหรือเนื้อเรื่องไว้ตอนต้นของข่าวเพราะจะทำให้ขาดสิ่งจูงใจ

การลำดับเนื้อหาในลักษณะนี้นิยมใช้กับข่าวที่เกี่ยวกับเรื่องฉงนสนเท่ห์ เรื่องลึกลับ ซ่อนเงื่อน มีรายละเอียดไม่มากนักหรือเป็นเรื่องชวนขบขันให้สับสนกับข่าวในหน้านั้นๆ ข่าวประเภทนี้ได้รับความนิยมพอสมควรเพราะเป็นที่สนใจของคนทุกระดับชั้น



ภาพที่ 10 โครงสร้างการเขียนข่าวแบบพีรามิดหัวตั้ง

ที่มา: พนม วรรณศิริ (2544:174)

3. การลำดับเนื้อหาแบบลำดับตามเวลา (Chronological approach)

การลำดับเรื่องแบบลำดับตามเวลาเป็นวิธีการลำดับเรื่องที่เหมาะกับข่าวเหตุการณ์ที่ต้องอธิบายอย่างเป็นขั้นตอน เพราะไม่เพียงแต่ให้ข้อมูลสำคัญก่อน ส่วนใหญ่ยังนำมาใช้ในการเขียนความนำสรุปโดยเรียงลำดับเหตุการณ์จากเหตุการณ์แรกไปจนถึงเหตุการณ์สุดท้ายและสรุปเหตุการณ์ทั้งหมดในตอนท้าย และสามารถนำข้อมูลที่สำคัญมาไว้ก่อนได้



ภาพที่ 11 แบบจำลองการลำดับเรื่องแบบลำดับเวลา

ที่มา : Bruce Garrison (1991:80)

เนื่องจากประเด็นสำคัญที่สุดของข่าวอาจจะอยู่ส่วนใดก็ได้ของการลำดับเรื่องแบบนี้ ดังนั้นจึงไม่สามารถตัดจุดจบหรือบทสรุปออกไปจากการลำดับเรื่องแบบนี้ได้ เพราะเป็นส่วนสำคัญและเกี่ยวเนื่องกับเรื่องนั้นอยู่ ซึ่งหากตัดออกไปอาจทำให้ผู้อ่านไม่เข้าใจเนื้อหาได้อย่างครบถ้วน

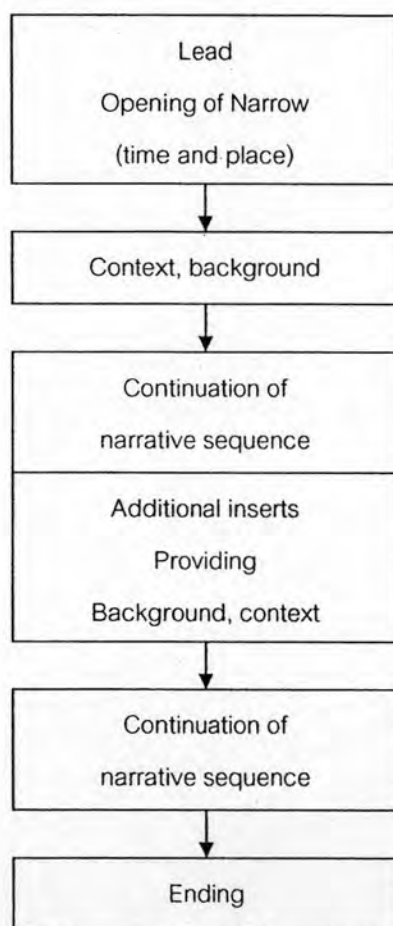
4. การลำดับเนื้อหาแบบเล่าเรื่อง (Narrative form)

เป็นการลำดับเรื่องในลักษณะเดียวกันกับการเขียนเล่าเรื่องในวรรณกรรม คือมีตัวละคร ฉาก บทสนทนาและการกระทำ แต่ผู้เขียนต้องเน้นข้อเท็จจริงของเหตุการณ์ที่เกิดขึ้นและมีการเขียนในเชิงพรรณนาด้วยการให้รายละเอียดที่เป็นรูปธรรมทำให้ผู้อ่านสามารถจินตนาการตามได้ที่ละน้อยเป็นลำดับและเนื่องจากความสำคัญค่อยๆ เปิดเผยออกมาทีละนิด จึงเป็นการดึงดูดความสนใจของผู้อ่านต่อข่าวได้ตลอด ซึ่งไม่เหมาะกับผู้อ่านข่าวที่ไม่มีเวลาพอหรือความอดทนจำกัดที่จะอ่านจนจบ

การเรียบเรียงข้อมูลของการเขียนข่าวจึงมีการดำเนินเรื่องตามลำดับเวลาตั้งแต่เริ่มต้น ตอนกลาง และตอนจบ ซึ่งจะมีลักษณะการเล่าเรื่องคล้ายการเขียนข่าวที่เรียกว่า แบบลำดับเวลา (Chronology) และแบบพีรามิดหัวตั้ง (Upright pyramid) โดยยึดหลักในการกล่าวถึงรายละเอียดแบบพีรามิดหัวตั้งที่ค่อยๆ ดำเนินเรื่องให้ค่อยๆ เข้มข้นจนถึงจุดสำคัญ (Climax) ซึ่งเป็นตอนจบของข่าว แต่ไม่ยึดหลักเล่าเรื่องแบบลำดับเวลาเสมอ และสามารถย้อนกลับไปพูดถึงเหตุการณ์ที่เกิดขึ้นช่วงอื่นได้ รวมทั้งส่วนตอนจบของข่าวอาจไม่เป็นจุดสำคัญของข่าวเสมอไป

ในงานวิจัยนี้ ผู้วิจัยได้เลือกลักษณะการลำดับเนื้อหา 3 แบบ คือ การลำดับเนื้อหาแบบพีระมิดหัวกลับ การลำดับเนื้อหาแบบพีระมิดหัวตั้งและการลำดับเนื้อหาแบบลำดับตามเวลา เนื่องจากมีการนำมาใช้การเขียนข่าวและเหมาะสมมากกว่าการลำดับเนื้อหาแบบเล่าเรื่อง ที่เป็นลักษณะการลำดับเรื่องแบบการเขียนวรรณกรรม

เนื่องจากเนื้อหาภายในหนังสือพิมพ์ได้รับการรวบรวม คัดเลือกและเรียบเรียงข่าวสารโดยผ่านการคัดเลือกจากสื่อมวลชน ทำให้บรรณาธิการและผู้สื่อข่าวจึงอยู่ในฐานะควบคุมข่าวสารที่นำเสนอให้หนังสือพิมพ์ฉบับนั้นๆ จึงถือว่าเป็นนายประตูข่าวสาร (Gatekeeper) นั่นเอง ซึ่งทำให้สื่อมีอิทธิพลต่อความรู้สึกและทัศนคติของผู้อ่านได้



ภาพที่ 12 แบบจำลองการลำดับเรื่องแบบลำดับเวลา

ที่มา : Pitts et al. (อ้างถึงเสริมศิริ นิลดำ, 2541:41)

การรับรู้ความสำคัญของผู้อ่านอาจไม่ได้ขึ้นอยู่กับข้อเท็จจริงที่ได้รับจากหนังสือพิมพ์เท่านั้น แต่ลักษณะการนำเสนอข่าวที่เน้นให้ผู้อ่านรู้สึกถึงความสำคัญของประเด็นข่าว เช่น การ

เสนอข่าวซ้ำๆ และให้พื้นที่ข่าวนั้นเพิ่มขึ้น เพื่อย้ำความสำคัญของข่าว และตำแหน่งที่มีความสำคัญต่อความสนใจของผู้อ่าน โดยอาศัยหลักการลำดับเนื้อหาที่ผู้อ่านมักพิจารณาจากส่วนแรกของข่าว

4. สรุป (Conclusion) เป็นส่วนประกอบสุดท้ายของข่าว ซึ่งเป็นการรายงานข่าวเหตุการณ์ในตอนท้ายว่าผลออกมาเป็นเช่นไรอีกครั้งสั้นๆ การสรุปสามารถทำได้โดยใช้วิธีเขียนย่อข้อเท็จจริงเด่นๆ ที่ได้เสนอไว้แล้วในความนำเพื่อให้เรื่องราวชัดเจน ถ้าหากตัดส่วนนี้ออกไปอาจจะทำให้ผู้อ่านไม่ทราบผลความสำคัญของเรื่องราวที่เกิดขึ้นก็ได้

การทำความเข้าใจเนื้อหาข่าวผ่านโครงสร้างเนื้อหาข่าวในลักษณะต่างๆ ต้องนำแบบแผนการรับรู้ (Schema) 2 ลักษณะ โดยนำแบบแผนการรับรู้เกี่ยวกับเรื่องทั่วไป มาใช้ในการทำให้ผู้อ่านนำเอาความรู้ที่มีอยู่เดิม (Prior knowledge) มาทำความเข้าใจข้อเท็จจริงที่อยู่ในเนื้อหาข่าว และนำแบบแผนการรับรู้เกี่ยวกับการสื่อสารมาใช้ร่วมกันในการประมวลผลและลำดับข้อมูลที่ได้รับมาใช้ในการทำให้รับรู้ข้อมูลต่างๆ ได้ลึกซึ้งและซับซ้อนขึ้นไปอีกทำให้ทำความเข้าใจเนื้อหาได้มากขึ้น

การวิจัยนี้มุ่งศึกษาถึงการนำเสนอโครงสร้างเนื้อหาข่าวของหนังสือพิมพ์ ได้แก่ โครงสร้างแบบสรุปและแบบเน้นข้อเท็จจริงสำคัญโดยเฉพาะ โดยเน้นศึกษาผลกระทบที่เกิดขึ้นกับผู้อ่านในด้านความเข้าใจ ความจำและทราบถึงใจความสำคัญของเหตุการณ์นั้น ตลอดจนความพึงพอใจต่อรูปแบบโครงสร้างเนื้อหาข่าวที่ได้นำเสนอหรือไม่ เพื่อพิจารณาผลการรับรู้ของผู้อ่าน ทั้งนี้ผู้วิจัยมีจุดมุ่งหมายว่าผลการวิจัยจะช่วยเพิ่มประสิทธิภาพในการพัฒนาโครงสร้างเนื้อหาที่เป็นประโยชน์ต่อการรับทราบข่าวสารของผู้อ่านได้ เนื่องจากยังไม่ค่อยมีงานวิจัยด้านรูปแบบโครงสร้างการนำเสนอเนื้อหาข่าวของหนังสือพิมพ์ในลักษณะนี้

สมมติฐานการวิจัย

1. การอ่านข่าวเหตุการณ์หลายประเด็นที่มีโครงสร้างแตกต่างกันจะมีผลต่อการทำความเข้าใจเนื้อหาของผู้อ่าน
2. การอ่านข่าวเหตุการณ์หลายประเด็นที่มีโครงสร้างแตกต่างกันจะมีผลต่อการจดจำเนื้อหาของผู้อ่าน
3. การอ่านข่าวเหตุการณ์หลายประเด็นที่มีโครงสร้างแตกต่างกันจะมีผลต่อความพึงพอใจของผู้อ่าน

นิยามตัวแปร

โครงสร้างเนื้อหาข่าว คือลักษณะของการเขียนส่วนที่เป็นรายละเอียดของเหตุการณ์ ซึ่งมักมีประเด็นที่ต้องการถ่ายทอดชัดเจน ไม่คลุมเครือ การเขียนเนื้อหาข่าวจะต้องพยายามตอบคำถามต่างๆ ที่เขียนไว้ในความนำจนครบถ้วนและต้องสอดคล้องกับความนำเสนอ ซึ่งทั่วไปมีส่วนประกอบ 3 ส่วนที่มีความสำคัญเท่าเทียมกันในเชิงของการนำเสนอข้อเท็จจริงให้ผู้อ่านอย่างครบถ้วน คือ ความนำหรือวรรคนำ ส่วนเชื่อม และเนื้อหาข่าว

- โครงสร้างแบบเรียงลำดับตามการสรุปความนำ (Summary) เป็นการเขียนข่าวโดยสรุปประเด็นสำคัญที่มีลักษณะเด่นไว้ที่ความนำ และอธิบายความประเด็นเรียงลำดับความสำคัญ โดยข่าวเด่นที่เป็นที่สนใจของประชาชน ซึ่งมีข้อมูลเกี่ยวข้องหลายประเด็นและยาวมาก จะมีการเขียนแยกที่ละประเด็นและมีหัวข้อย่อคั่น เพื่อไม่ให้ช่วงยาวเกินไปทำให้อ่านที่มีเวลาน้อยอ่านเพียงประเด็นข่าวก็เข้าใจ ถ้าต้องการทราบรายละเอียดสามารถอ่านรายละเอียดในเนื้อหาได้

- โครงสร้างแบบเรียงลำดับตามความสำคัญของข้อเท็จจริง (Salient Feature) เป็นการเขียนความนำที่เน้นองค์ประกอบที่เด่นที่สุดเพียงอย่างเดียว ดังนั้นการเขียนเนื้อหาข่าวจึงเริ่มที่ข้อเท็จจริงเพื่อให้อ่านเข้าใจและมองภาพเหตุการณ์ที่เรียงลำดับจนถึงส่วยขยายเพื่ออธิบายเรื่องราวให้ชัดเจน แล้วค่อยอธิบายที่เหลือเพิ่มเติมโดยละเอียด

- โครงสร้างแบบเรียงลำดับตามเวลาหรือเหตุการณ์ที่เกิดขึ้น (Chronological Order หรือ Time Sequences) เป็นการเขียนรายงานเหตุการณ์ที่กำลังดำเนินอยู่แต่ต้นจนจบโดยไม่คำนึงถึงความสำคัญและอาจจะมีประเด็นเดียวหรือหลายประเด็นก็ได้ โดยมีการรายงานอย่างละเอียดติดตามเหตุการณ์อย่างต่อเนื่องและใกล้ชิดทำให้อ่านพลอยตื่นตื่น

การทำความเข้าใจเนื้อหา หมายถึงความสามารถในการตีความหมายและเนื้อหาที่ได้จากการอ่านข่าวเหตุการณ์

การจัดจำเนื้อหา หมายถึงความสามารถในการระลึกข้อมูลข่าวและเนื้อหาที่ได้อ่านข่าวเหตุการณ์

ความพึงพอใจ หมายถึง ความชื่นชอบรูปแบบการนำเสนอโครงสร้างเนื้อหาข่าวหนังสือพิมพ์แบบต่างๆ

กรอบแนวคิดงานวิจัย

