

บทที่ ๔

การวิเคราะห์และผลการวิเคราะห์ข้อมูล

จากข้อมูลที่ได้จากนักเรียนชายหญิง ชั้นมัธยมศึกษาปีที่ ๕ ในภาคเหนือของประเทศไทย ปีการศึกษา ๒๕๖๑ จำนวน ๕๐๔ คน เป็นนักเรียนรวม ๒๔๗ คน นักเรียนหญิง ๒๕๗ คน อายุเฉลี่ยของนักเรียนทั้งหมด = ๑๘.๗๓ ปี ผู้วิจัยจะเสนอผลของการวิจัยเกี่ยวกับตัวประกอบที่มีอิทธิพลต่อการเลือกอาชีพของนักเรียนในรูปแบบตารางพร้อมทั้งคำอธิบาย ดังต่อไปนี้

ตารางที่ ๓.๓. จำนวนนักเรียนเลือกอาชีพต่าง ๆ จำแนกตามเพศเป็นรายจังหวัด

	จำนวนนักเรียน (N = 130)								
	ตาก (N=23)			นครสวรรค์ (N=70)			เพชรบูรณ์ (N=37)		
เลขาบุการ	-	๑	๑	-	๒	๒	-	๒	๒
พยาบาล	-	๑	๑	-	๔	๔	-	๑	๑
วิศวกร	๒	-	๒	๑๓	๑	๑๔	๑	-	๑
นักการเมือง	-	-	-	๒	-	๒	๑	๑	๒
ผู้พิพากษา	-	-	-	๒	๑	๒	๒	-	๒
ทหาร	-	-	-	๑	-	๑	๒	-	๒
ตำรวจ	-	-	-	๔	-	๔	๑	-	๑
นักสังคมสงเคราะห์	-	-	-	๑	๒	๑	-	-	-
เภสัชกร	๑	๔	๔	๒	๑	๔	-	๒	-
แพทย์	๒	-	๒	๓	๑	๒	๑	-	๑
ครู	-	๓	๓	-	๔	๔	๔	๔	๔
คารวาทพยนต์, คารวาทวี	๑	-	๑	-	-	-	-	-	-
ทนายความ	-	-	-	๒	-	๒	๑	-	๑
นายอำเภอ	-	-	-	๑	-	๑	๑	-	๑
นักธุรกิจ	-	-	-	๑	-	๑	๑	๑	๑
เกษตรกร	๔	-	๔	๑	-	๑	๒	-	๒
สถาปนิก	-	-	-	๒	-	๒	-	๑	๑
นักบัญชี	-	๑	๑	-	๑	๑	-	-	-

ตารางที่ ๓.๑. จำนวนนักเรียนเลือกอาชีพต่าง ๆ จำแนกตามเพศเป็นรายจังหวัด

อาชีพ	จำนวนนักเรียน (N=374)								
	เชียงใหม่ (N=271)			แพร่ (N=54)			อุตรดิตถ์ (N=49)		
	ชาย	หญิง	รวม	ชาย	หญิง	รวม	ชาย	หญิง	รวม
เลขานุการ	-	๑๓	๑๓	-	๑	-	-	๒	๒
พยาบาล	๑	๒๙	๓๐	-	๗	๗	-	๓	๓
วิศวกร	๑๙	๑	๒๐	๒	-	๒	๓	๑	๔
นักการเมือง	๒	-	๒	-	๑	๑	๑	-	๑
ผู้พิพากษา	๔	๑	๕	๑	๑	๑	๑	๑	๑
ทหาร	-	-	-	-	๑	๑	๒	๑	๒
ตำรวจ	๒	-	๒	๑	-	๑	๒	-	๒
นักสังคมสงเคราะห์	๓	๑๑	๑๔	๑	๒	๒	-	๒	๒
เภสัชกร	๗	๑๙	๒๖	๑	๓	๔	-	๑	๑
ครู	๔	๔๑	๔๕	-	๑๙	๑๙	๑	๒	๓
นักหนังสือพิมพ์	-	-	-	๑	๑	๒	-	-	-
นายทนาย	๑	๒	๓	-	๑	๑	๑	-	๑
นักธุรกิจ, นักดนตรี	-	๑	๑	-	-	-	๑	-	๑
นักประชาสัมพันธ์	-	๔	๔	-	-	-	-	-	-
นายอำเภอ	๒	-	๒	-	-	-	-	-	-
นักธุรกิจ	๗	๗	๑๔	๑	-	๑	-	-	-
สถาปนิก	๑	๑	๒	๑	๑	๒	๒	-	๒

ตารางที่ ๓.๖. (ต่อ)

อาชีพ	จำนวนนักเรียน (N=374)								
	เชียงใหม่ (N=271)			แพร่ (N=54)			อุตรดิตถ์ (N=49)		
	ชาย	หญิง	รวม	ชาย	หญิง	รวม	ชาย	หญิง	รวม
นักบัญชี	๔	๔	๘	-	-	-	-	-	-
ช่าง	๑	-	๑	-	-	-	-	-	-
พนักงานป่าไม้	๓	-	๓	-	-	-	-	-	-
จิตรกร	-	-	-	๑	-	๑	-	-	-
แอร์โอสเทส	-	๑	๑	-	-	-	-	-	-
ช่างเสริมสวย	-	-	-	-	-	-	-	-	-
แพทย์	๑๗	๒๓	๔๐	๖	๑	๗	๖	๒	๘
เกษตรกร	๗	๑๖	๒๓	๔	-	๔	-	๑	๑
อื่นๆ	-	-	-	-	-	-	๑	-	๑



ตารางที่ ๕ การกระจายของนักเรียนในภาระเรียนภาคการศึกษาต่าง ๆ จำนวนตามเพศ

วิชาชีพ	จำนวนนักเรียน					
	ชาย	ร้อยละ	หญิง	ร้อยละ	รวม	ร้อยละ
ครู	๑๑	๕.๓๑	๘๖	๒๗.๖๑	๙๗	๑๘.๙๒
พยาบาล	๑	๐.๔๘	๕๖	๑๘.๕๕	๕๗	๑.๐๓
วิศวกร	๔๐	๑๙.๓๖	๓	๑.๐๑	๔๓	๘.๓๗
เภสัชกร	๑๐	๕.๓๑	๓๖	๑๐.๗๗	๔๖	๘.๕๓
แพทย์	๓๑	๑๔.๙๘	๒๙	๙.๗๖	๖๐	๑๑.๖๘
นักสังคมสงเคราะห์	๘	๑.๙๓	๖๖	๒๑.๙๐	๗๔	๑๔.๒๖
เกษตรกร (ทำไร่, ทำนา, ทำสวน, ทำฟาร์ม)	๖๐	๒๘.๖๖	๑๕	๔.๘๘	๗๕	๑๔.๓๕
เลขานุการ	—	—	๒๐	๖.๗๓	๒๐	๓.๙๗
นักบัญชี	๘	๑.๙๓	๑๘	๖.๐๖	๒๖	๔.๙๗
ตำรวจ	๑๕	๗.๒๕	—	—	๑๕	๒.๘๘
นักธุรกิจ (นักลงทุน นักอุตสาหกรรม)	๑๕	๕.๘๐	๑๑	๓.๗๐	๒๖	๔.๙๖
นักการเมือง	๑๐	๔.๘๓	๑	๐.๓๔	๑๑	๒.๑๘
ผู้พิพากษา	๑๐	๔.๘๓	๑	๐.๓๔	๑๑	๒.๑๘
นายอำเภอ	๘	๓.๘๖	—	—	๘	๑.๕๕
นักประชาสัมพันธ์	๖	๐.๙๗	๖	๒.๐๖	๑๒	๒.๒๕
สถาปนิก	๖	๒.๙๐	๖	๒.๐๖	๑๒	๒.๒๕
ทหาร	๕	๒.๔๖	—	—	๕	๐.๙๕

ตารางที่ ๕ (ต่อ)

อาชีพ	จำนวนนักเรียน					
	ชาย	ร้อยละ	หญิง	ร้อยละ	รวม	ร้อยละ
พนักงาน	๓	๑.๕๕	๓	๑.๐๑	๖	๑.๑๕
พนักงานป่าไม้	๔	๑.๕๓	—	—	๔	๐.๗๕
ช่างเสริมสวย	๒	๐.๕๗	๑	๐.๓๔	๓	๐.๖๐
นักหนังสือพิมพ์	๑	๐.๔๘	๑	๐.๓๔	๒	๐.๔๐
อื่น ๆ	๗	๓.๓๗	๓	๑.๐๑	๑๐	๑.๕๕
	๒๐๗	๕๕.๕๕	๒๕๗	๕๕.๕๕	๔๖๔	๑๐๐.๐๐

จากตารางที่ ๘ อาชีพที่นักเรียนเลือกทั้งสิ้นมีจำนวน ๒๕ อาชีพ แต่อาชีพที่นักเรียนเลือกมากที่สุดได้แก่ อาชีพ ฤๅษี แพทย์ พยาบาล วิศวกร เกษังกร เกษตรกร นักสังคมสงเคราะห์ นักธุรกิจ และนักบัญชี ตามลำดับ นอกจากนี้ยังเห็นได้ว่า ความแตกต่างทางเพศมีผลต่อการเลือกอาชีพทางอาชีพอย่างเห็นได้ชัด คือ เพศหญิงส่วนมากจะเลือกอาชีพ ฤๅษี พยาบาล เกษังกร นักสังคมสงเคราะห์ นักบัญชี ในขณะที่เพศชายส่วนมากจะเลือกอาชีพ วิศวกร แพทย์ เกษตรกร ค้าขาย นักการเมือง ทหาร จากการทดสอบความแตกต่างระหว่างเพศในการเลือกอาชีพ ปรากฏว่า มีความแตกต่างระหว่างเพศในการเลือกอาชีพอย่างมีนัยสำคัญทางสถิติ ($X^2 = 178.9490$, d.f. = 8) ที่ระดับความมีนัยสำคัญ .๐๕) หมายความว่านักเรียนชายและนักเรียนหญิง มีการเลือกอาชีพแตกต่างกัน.

ตารางที่ ๕

การเปรียบเทียบจำนวนนักเรียนที่เลือกแต่ละอาชีพจำแนกตามคะแนนสอบได้ระดับมัธยมศึกษาปีที่ ๓

อาชีพ	N	คะแนนสอบได้ของชั้นมัธยมศึกษาปีที่ ๓					
		56% - 60%	61% - 65%	66% - 70%	71% - 75%	76% - 80%	81% - 85%
พยาบาล	๕๓	๓	๑๔	๘	๑๖	๕	๑
วิศวกร	๕๓	๑๓	๑๗	๑๐	๘	๑	-
นักสังคมสงเคราะห์	๕๖	๖	๕	๑๑	๕	๕	-
เภสัชกร	๕๓	๑๕	๑๕	๘	๕	-	๑
แพทย์	๖๐	๓๔	๑๕	๖	๕	๑	-
ครู	๕๓	๕	๒๕	๒๒	๒๕	๓	๑
นักธุรกิจ (นักลงทุน, นักอุตสาหกรรม)	๕๓	๗	๖	๖	๕	-	-
เกษตรกร (ทำไร่, ทำนา, ทำสวน, ทำปาล์ม)	๓๖	๑๐	๑๓	๕	๓	๑	๑
นักบัญชี	๒๒	๑	๕	๑๑	๕	๑	๑

$\chi^2 = 116.23037$; D.F. 40,

มีนัยสำคัญที่ระดับ .๐๕

ตารางที่ ๖.

จำนวนนักเรียนที่เลือกแต่ละอาชีพ จำนวนตามคะแนนสอบโรงเรียนศึกษาปีที่ ๔

อาชีพ	N	คะแนนสอบโรงเรียนศึกษาปีที่ ๔					
		๗๖% ขึ้นไป	๖๑%-๗๕%	๕๖%-๖๐%	๕๑%-๕๕%	๔๖%-๕๐%	๔๐%-๔๕%
พยาบาล	๕๗	๑	๓	๕	๖	๑๔	๑๕
วิศวกร	๕๓	๕	๔	๕	๗	๖	๑๓
นักสังคมสงเคราะห์	๕๖	๑	๒	๕	๓	๓	๔
เภสัชกร	๕๓	๔	๖	๖	๑๐	๙	๑๒
แพทย์	๖๐	๑๖	๑๕	๗	๑๒	๕	๕
ครู	๕๓	๗	๑๓	๑๖	๑๕	๙	๒๓
นักธุรกิจ (นักลงทุน, นักอุตสาหกรรม)	๕๓	๓	๑	๔	๓	๖	๖
เกษตรกร (ทำไร่, ทำนา, ทำสวน, ทำปศุสัตว์)	๓๐	๑	๒	๕	๕	๑๐	๔
นักบัญชี	๕๖	-	๖	๒	๒	๔	๗

$\chi^2 = 79.20350$; D.F. 40, นี้นัยสำคัญที่ระดับ $.05$

ส่วนในเรื่องระดับความสามารถในการเรียน จะมีผลต่อการเลือกอาชีพ ๕ อาชีพ โดยพบว่า นักเรียนที่เลือกอาชีพแตกต่างกันไปตามระดับความสามารถในการเรียน (ดึงตัวจากคะแนนสอบไล่ของชั้นมัธยมศึกษาปีที่ ๓ และมัธยมศึกษาปีที่ ๕ ในตารางที่ ๕. ๖) อย่างมีนัยสำคัญทางสถิติ ($\chi^2 = 116.2304$ $\chi^2 = 79.2035$ ที่ $df. = 40$ มีระดับนัยสำคัญ .05) นั่นแสดงว่า นักเรียนที่มีความสามารถในการเรียนแตกต่างกัน จะเลือกอาชีพต่างกัน.

สำหรับนักเรียนที่มีฐานะเศรษฐกิจของครอบครัว อยู่ในระดับต่าง ๆ กัน จะเลือกอาชีพ
ทางด้านบัญชีแสดงในตารางที่ ๘.

ตารางที่ ๗

จำนวนนักเรียนที่เลือกแต่ละอาชีพ จำนวนตามรายได้เฉลี่ยปีสามารถหาได้โดยประมาณ

อาชีพ	N	รายได้ของบิดามารดาหรือผู้ปกครอง					
		ต่ำกว่า ๑,๐๐๑ บาท	๑,๐๐๑- ๒,๐๐๑ บาท	๒,๐๐๑- ๓,๐๐๑ บาท	๓,๐๐๑- ๔,๐๐๑ บาท	๔,๐๐๑- ๕,๐๐๑ บาท	๕,๐๐๑ บาท ขึ้นไป
พยาบาล	๔๗	๑๐	๑๗	๑๒	๕	๒	๑
วิศวกร	๔๓	๑๐	๗	๔	๔	๕	๓
นักสังคมสงเคราะห์	๒๒	๓	๑๔	๔	๓	๑	๑
เภสัชกร	๔๓	๕	๑๔	๑๓	๔	๒	-
แพทย์	๖๐	๔	๑๔	๑๕	๕	๒	๑๐
ครู	๕๓	๒๔	๓๐	๑๔	๑๒	๒	๑
นักธุรกิจ (นักลงทุน, นักอุตสาหกรรม)	๒๓	๗	๔	๓	๑	๑	๒
เกษตรกร (ทำไร่, ทำนา, ทำสวน, ทำฟาร์ม)	๓๖	๖	๑๔	๔	๔	๑	๑
นักบัญชี	๒๒	๕	๔	๓	๑	๑	๒

$\chi^2 = 48.21323$, D.F. 40,

มีนัยสำคัญที่ระดับ .๐๕

ผลจากการทดสอบความแตกต่างในการเลือกอาชีพของนักเรียน ที่ฐานะเศรษฐกิจของ
 ครอบครัวในระดับต่างกัน ได้ค่า $\chi^2 = 46.1700$ d.f. = 40 มีนัยสำคัญที่ระดับ .๐๕
 นั้นแสดงว่าความแตกต่างของรายได้หรือฐานะเศรษฐกิจของครอบครัว ทำให้นักเรียนเลือกอาชีพ
 ต่างกัน ๕ อาชีพได้.

มติขององค์การบริหารส่วนตำบลในการตัดสินใจของนักเรียนในการเลือกอาชีพนั้น ปรากฏว่า นักเรียนให้ความสำคัญและ秩สำคัญกับความสำเร็จแก่ตัวประกอบที่มีอิทธิพลต่อการเลือกอาชีพ ดังปรากฏในตารางที่ ๕ และ ๕.



ตัวประกอบ	น	ระดับความสำคัญ				รวม
		สำคัญ มากที่สุด	สำคัญ มาก	สำคัญพอ ประมาณ	สำคัญ น้อย	
อาชีพที่เหมาะสมกับระดับสติปัญญาของนักเรียน	๕๐๔	๒๕๐	๑๕๖	๑๐๘	๑๐	๑,๖๖๔
อาชีพที่มีความรจายยากในประกอบ	๕๐๔	๕๐	๑๐๒	๒๐๓	๑๐๘	๑,๑๘๑
อาชีพที่ราบไคค	๕๐๔	๕๐	๑๑๐	๒๒๖	๔๖	๑,๑๓๖
อาชีพที่ทำให้หมนามตาและมเกยรคิในสังคม	๕๐๔	๔๓	๘๘	๒๒๒	๑๐๐	๑,๐๕๓
อาชีพที่เปิดโอกาสให้ก้าวหน้าในการงาน	๕๐๔	๑๕๐	๑๘๖	๑๕๕	๒๔	๑,๕๕๖
อาชีพที่นักเรียนเห็นวามคุดประโยชนคอประเทศชาติ เมื่อเทียบกับอาชีพอื่น	๕๐๔	๒๔๖	๑๓๐	๖๕	๑๓	๑,๓๖๓
อาชีพที่คบวกับอาชีพของบุคคลหมกเรียนนคยของนับถอ	๕๐๔	๕๓	๘๘	๑๑๖	๑๔๖	๑,๐๘๓

ตัวประกอบ	N	ลำดับความสำคัญ							
		๑	๒	๓	๔	๕	๖	๗	รวม
อาชีพทำใหม่หนามตามและมเกยรติในสังคม	๕๐๔	๑๐	๓๒	๕๕	๘๒	๑๑๔	๑๒๓	๑๓๘	๑,๕๓๑
อาชีพตามารดาอยากใหม่ประกอบ	๕๐๔	๒๔	๒๓	๓๖	๔๑	๕๓	๑๑๑	๕๒	๑,๔๓๗
อาชีพหนักเรียนเห็นวามคุณประโยชน์ต่อประเทศชาติ เมื่อเทียบกับอาชีพอื่น	๕๐๔	๑๘๓	๑๑๐	๘๑	๘๖	๓๗	๒๖	๑๓	๒,๓๓๘
อาชีพทรายใจ	๕๐๔	๓๗	๕๒	๕๘	๘๓	๑๒	๑๐๑	๑๐๒	๑,๖๔๘
อาชีพเปิดโอกาสให้ก้าวหน้าในการงาน	๕๐๔	๔๕	๕๐	๑๒๒	๘๔	๕๓	๔๐	๒๑	๒,๒๒๘
อาชีพเกี่ยวข้องกับอาชีพของบุคคลหนักเรียนนยของหนัก	๕๐๔	๕๖	๒๔	๓๗	๒๘	๒๖	๘๑	๒๑๘	๑,๖๕๒
อาชีพที่เหมาะสมกับระดับสติปัญญาของนักเรียน	๕๐๔	๑๘๕	๑๒๗	๓๐	๕๕	๓๐	๒๐	๑๓	๒,๘๐๕

โดยอาศัยคะแนนรวมในการให้ระดับความสำคัญแก่ตัวประกอบ พบว่านักเรียนให้ความสำคัญมาก แก่ อาชีพที่มีคุณประโยชน์ต่อประเทศเมื่อเทียบกับอาชีพอื่น อาชีพที่เหมาะสมกับระดับสติปัญญาของนักเรียน ให้ความสำคัญพอสมควรแก่อาชีพที่เปิดโอกาสให้ก้าวหน้าในการทำงาน อาชีพที่มีความสามารถอยากได้ประกอบ อาชีพที่มีรายได้ดี และให้ความสำคัญน้อย อาชีพที่มีหน้ามีตาและมีเกียรติในสังคม อาชีพเดียวกับอาชีพของบุคคลที่นักเรียนยกย่องนับถือ.

อย่างไรก็ตามในการจัดลำดับความสำคัญให้แก่ตัวประกอบที่มีอิทธิพลต่อการเลือกอาชีพ โดยอาศัยคะแนนรวมของแต่ละประกอบ ปรากฏว่า นักเรียนจัดลำดับความสำคัญให้แก่ตัวประกอบ ดังต่อไปนี้

๑. อาชีพที่เหมาะสมกับสติปัญญาของนักเรียน
๒. อาชีพที่นักเรียนเห็นว่ามีความคุณประโยชน์ต่อประเทศชาติเมื่อเทียบกับอาชีพอื่น
๓. อาชีพที่เปิดโอกาสให้ก้าวหน้าในการทำงาน
๔. อาชีพที่มีความสามารถอยากได้ประกอบ
๕. อาชีพที่มีรายได้ดี
๖. อาชีพที่ทำให้มีหน้ามีตาและมีเกียรติในสังคม
๗. อาชีพเดียวกับอาชีพของบุคคลที่นักเรียนยกย่องนับถือ.

อนึ่ง ในการศึกษาวิเคราะห์ การให้ระดับความสำคัญแก่ตัวประกอบที่ละตัว โดยศึกษาเฉพาะข้อมูลของนักเรียนที่เลือกอาชีพต่าง ๆ อันได้แก่อาชีพ พยาบาล วิศวกร นักสังคมสงเคราะห์ เกษัตริ์กร แพทย์ ครู นักธุรกิจ และครุกรรม และนักบัญชี จะเห็นว่านักเรียนที่เลือกอาชีพต่าง ๆ ก็นั้น ให้ระดับความสำคัญแก่ตัวประกอบ ดังปรากฏในตารางที่ ๑๐, ๑๑, ๑๒, ๑๓, ๑๔, ๑๕, ๑๖.

ตารางที่ ๑๐ การเปรียบเทียบการจัดระดับความสำคัญเกี่ยวกับประเมินความสามารถในการเรียนระหว่างอาชีพ
ต่าง ๆ กัน

อาชีพ				ระดับความสำคัญ			
	\bar{X}	S.D.	N	สำคัญ มากที่สุด	สำคัญมาก	พอประมาณ	สำคัญน้อย
พยาบาล	๓.๒๖๒	.๓๗๐	๔๓	๖๐	๑๓	๑๐	-
วิศวกร	๓.๘๖๓	.๕๖๖	๕๓	๑๘	๕	๑๕	๑
นักสังคมสงเคราะห์	๓.๐๓๘	.๔๕๓	๖๕	๑๐	๓	๕	-
เภสัชกร	๓.๖๐๕	.๔๕๐	๔๓	๑๕	๑๖	๖	๖
แพทย์	๓.๑๕๐	.๔๓๓	๖๐	๑๕	๖๐	๑๕	๑
ครู	๓.๕๕๐	.๔๐๕	๕๓	๕๕	๑๕	๑๖	๓
นักธุรกิจ (นักลงทุน, นักอุตสาหกรรม)	๓.๐๘๖	.๓๓๕	๖๓	๘	๕	๖	-
เกษตรกร (ทำไร่, ทำนา, ทำสวน, ทำฟาร์ม)	๓.๐๕๓	.๔๖๕	๓๖	๑๖	๑๖	๓	๑
นักบัญชี	๓.๓๑๘	.๓๖๑	๖๖	๑๑	๓	๕	-

$\chi^2 = 30.20915$; D.F. 18,

เรามีความสำคัญระดับ .๐๕

ตารางที่ ๑๑ การเปรียบเทียบการจัดระดับความสำคัญแก่ตัวประกอบต่าง ๆ เปิดโอกาสให้กรวัดค่าในตารางงาน
ระหว่างอาชีพต่าง ๆ กัน

อาชีพ	ระดับความสำคัญ						
	X̄	S. D.	N	สำคัญ			
				มากที่สุด	สำคัญมาก	พอประมาณ	สำคัญน้อย
พยาบาล	๒.๗๖๓	.๘๑๕	๘๗	๑๐	๑๕	๑๓	๕
วิศวกร	๒.๘๗๖	.๘๒๕	๘๓	๑๒	๒๐	๕	๒
นักสังคมสงเคราะห์	๒.๕๖๑	.๘๘๗	๒๖	๕	๗	๑๒	๓
เภสัชกร	๓.๑๑๖	.๗๘๓	๕๓	๑๕	๑๕	๕	๑
แพทย์	๓.๐๑๖	.๘๕๖	๖๐	๑๐	๒๓	๑๕	๒
ครู	๒.๘๐๖	.๘๘๓	๘๗	๒๓	๓๕	๒๕	๖
นักธุรกิจ (นักลงทุน, นักอุตสาหกรรม)	๓.๒๑๗	.๘๗๗	๒๓	๑๑	๖	๖	-
เกษตรกร (ทำไร่, ทำนา, ทำสวน, ทำฟาร์ม)	๒.๕๓๗	๑.๐๐๕	๗๕	๑๒	๕	๑๐	๒
นักบัญชี	๒.๖๓๖	.๗๗๑	๒๒	๖	๑๖	๖	๒

$\chi^2 = 30.56898$; D.F. 18, วิกฤตสำคัญระดับ .๐๕

ตารางที่ ๑๒ การเปรียบเทียบการจัดระดับความสำคัญแก่ตัวประกอบทางด้านความมุ่งหวังของครอบครัวระหว่างอาชีพต่าง ๆ กัน

อาชีพ	N	ระดับความสำคัญ					
		\bar{X}	S. D.	สำคัญมากที่สุด	สำคัญมาก	พอประมาณ	สำคัญน้อย
พบบานาล	๔๗	๒.๕๕๓	.๕๘๕	๑๐	๑๓	๑๗	๗
วิศวกร	๔๓	๒.๑๖๖	.๕๖๗	๖	๕	๒๖	๑๐
นักสังคมสงเคราะห์	๒๖	๑.๘๐๗	.๓๙๕	-	๖	๕	๑๑
เภสัชกร	๔๓	๒.๕๓๘	.๕๗๒	๕	๑๑	๑๗	๖
แพทย์	๖๐	๒.๕๓๓	.๕๘๕	๑๐	๑๘	๒๖	๖
ครู	๕๓	๒.๖๔๗	.๑.๐๗๘	๓๐	๑๗	๑๖	๑๕
นักธุรกิจ (นักลงทุน, นักอุตสาหกรรม)	๒๓	๒.๑๗๓	.๑.๐๐๖	๒	๔	๕	๔
เกษตรกร (ทำไร่, ทำนา, ทำสวน, ทำไร่)	๓๒	๑.๘๗๕	.๓๒๘	-	๓	๑๕	๑๑
นักบัญชี	๒๒	๒.๓๑๘	.๑.๑๐๓	๕	๓	๕	๖

$\chi^2 = 53.07231$ D.F. 18, มีนัยสำคัญที่ระดับ .๐๕

ตารางที่ ๑๓ การเปรียบเทียบการจัดระดับความสำคัญแก่ตัวประกอบทางด้านอาชีพที่มีรายได้ระหว่างอาชีพ
ต่าง ๆ กัน

อาชีพ	ระดับความสำคัญ						
	X̄	S.D.	N	สำคัญ			
				มากที่สุด	สำคัญมาก	พอประมาณ	สำคัญน้อย
พยาบาล	๓.๘๑๓	๑.๐๗๘	๘๓	๑	๘	๒๘	๘
วิศวกร	๒.๕๘๓	.๘๖๒	๘๓	๑๒	๑๖	๑๘	๑
นักสังคมสงเคราะห์	๒.๓๑๘	.๘๕๘	๒๖	-	-	๑๖	๑๐
เภสัชกร	๒.๐๖๓	.๘๕๒	๘๓	๕	๑๕	๒๑	๒
แพทย์	๒.๘๐๖	๑.๐๘๒	๒๐	๖	๑๐	๓๘	๑๐
ครู	๑.๖๑๕	.๗๑๖	๘๓	๓	๖	๕๘	๒๖
นักธุรกิจ (นักลงทุน, นักอุตสาหกรรม)	๒.๕๓๘	.๗๖๕	๒๖	๘	๑๓	๖	-
เกษตรกร (ทำไร่, ทำนา, ทำสวน, ทำฟาร์ม)	๒.๒๐๐	.๘๕๑	๓๒	๖	๘	๑๗	๑
นักบัญชี	๑.๘๘๘	.๘๘๕	๒๖	๒	๖	๑๑	๓

$\chi^2 = 108.12798$; D.F. 18, มีนัยสำคัญที่ระดับ .๐๕

ตารางที่ ๑๘ การเปรียบเทียบการจัดระดับความสำคัญเกี่ยวกับระบอบทางค่านิยมที่มีตามและมีได้บรรทัดในสังคม
ระหว่างอาชีพต่างๆ กัน

อาชีพ	N	ระดับความสำคัญ					
		\bar{X}	S.D.	สำคัญ มากที่สุด	สำคัญมาก	พอประมาณ	สำคัญน้อย
พยาบาล	๔๗	๑.๘๖๔	.๖๖๘	๑	๓	๓๐	๑๓
วิศวกร	๔๓	๒.๖๐๘	.๘๑๘	๓	๑๑	๒๑	๘
นักสังคมสงเคราะห์	๒๖	๒.๕๐๐	.๘๓๐	๕	๖	๑๖	๓
เภสัชกร	๕๓	๒.๑๖๒	.๘๐๘	๓	๘	๒๓	๘
แพทย์	๖๐	๒.๖๑๖	.๘๕๐	๖	๑๗	๒๑	๑๖
ครู	๕๓	๒.๒๗๘	.๘๘๗	๑๑	๑๗	๕๒	๑๓
นักธุรกิจ (นักลงทุน, นักอุตสาหกรรม)	๒๓	๒.๐๘๖	.๖๕๓	๑	๓	๑๖	๓
เกษตรกร (ทำไร่, ทำนา, ทำสวน, ทำฟาร์ม)	๓๖	๑.๖๖๕	.๖๘๖	-	๓	๑๘	๑๕
นักบัญชี	๒๖	๑.๘๕๘	.๘๗๘	-	๖	๑๗	๓

$\chi^2 = 51.08128$; D.F. 18, α มีนัยสำคัญที่ระดับ .๐๕

ตารางที่ ๑๕ การเปรียบเทียบการจัดระดับความสำคัญแก่ตัวประกอบด้านคุณธรรมะ โดยชนต้นประเทศไทย
เพื่อเทียบกับอาชีพอื่นระหว่างอาชีพต่าง ๆ กัน

อาชีพ	ระดับความสำคัญ						
	N	สำคัญ มากที่สุด	สำคัญมาก	สำคัญ		สำคัญน้อย	
				พอประมาณ	สำคัญน้อย		
\bar{X}	S.D.						
พยาบาล	๓.๕๑๐	.๕๓๘	๘๖	๒๖	๑๘	๒	-
วิศวกร	๓.๕๘๑	.๖๑๐	๕๓	๒๘	๑๒	๓	-
นักสังคมสงเคราะห์	๓.๓๖๘	.๕๒๑	๒๖	๒๐	๖	-	-
เภสัชกร	๓.๕๑๑	.๕๒๗	๕๓	๒๗	๑๖	๓	๑
แพทย์	๓.๖๓๓	.๖๓๗	๖๐	๔๖	๑๕	๒	๑
ครู	๓.๓๐๘	.๕๕๘	๘๓	๓๑	๑๗	๕	-
นักธุรกิจ (นักลงทุน, นักอุตสาหกรรม)	๓.๑๗๓	.๘๖๗	๑๖๓	๑๑	๕	๗	-
เกษตรกร (ทำไร่, ทำนา, ทำสวน, ทำฟาร์ม)	๓.๓๗๕	.๗๓๖	๗๖	๑๗	๑๐	๕	-
นักบัญชี	๒.๒๘๕	.๖๘๖	๒๕	๑	๖	๑๓	๒๐

$\chi^2 = 113.08706$; D.F. 18, มีนัยสำคัญที่ระดับ .๐๕

ตารางที่ ๑๖ การเปรียบเทียบการจัดระดับความสำคัญแก่ตัวประกอบต่างค่าอาชีพเดิมกับองค์ประกอบบุคคล
ที่มักเรียนจบของนักศึกษาระหว่างอาชีพต่าง ๆ กัน

อาชีพ				ระดับความสำคัญ			
	\bar{X}	S.D.	N	สำคัญ มากที่สุด	สำคัญมาก	พอประมาณ	สำคัญน้อย
พยาบาล	๒.๐๒๑	๑.๐๒๐	๔๗	๒	๗	๑๖	๑๘
วิศวกร	๑.๗๕๕	.๘๕๘	๕๑	๑	๑๐	๕	๒๓
นักสังคมสงเคราะห์	๒.๗๓๐	๑.๐๕๘	๒๒	๕	๑๐	๕	๕
เภสัชกร	๑.๘๗๒	๑.๑๓๐	๔๓	๗	๒	๕	๒๑
แพทย์	๒.๑๓๓	๑.๑๒๑	๒๐	๑๑	๑๒	๑๑	๒๖
ครู	๒.๖๓๘	๑.๒๐๗	๕๓	๓๓	๑๗	๑๕	๒๕
นักธุรกิจ (นักลงทุน, นักอุตสาหกรรม)	๑.๘๖๖	๑.๐๕๕	๑๓	๒	๕	๓	๑๓
เกษตรกร (ทำไร่, ทำนา, ทำสวน, ทำฟาร์ม)	๒.๐๐๐	๑.๐๖๕	๓๖	๕	๕	๑๐	๑๓
นักบัญชี	๒.๐๕๕	๑.๑๘๖	๒๕	๕	๕	๓	๑๑

$\chi^2 = 49.66049$; D.F. 18, มีนัยสำคัญที่ระดับ .๐๕

จากตารางที่ ๑๐ และ ๑๑ จะพบว่า ตัวประกอบด้านการศึกษาที่เหมาะสมกับระดับสติปัญญา
 ของนักเรียน อาชีพที่เปิดโอกาสให้ก้าวหน้าในทางงานนั้น นักเรียนที่เลือกอาชีพต่างกันจะให้
 ระดับความสำคัญแก่ตัวประกอบสองตัวนี้ไม่แตกต่างกันอย่างมีนัยสำคัญ ($X^2 = 30.2091$
 และ 30.5690 d.f. = 18 มีระดับความมีนัยสำคัญ .05) แต่ตัวประกอบด้านอาชีพ
 ที่มีความสามารถอยากได้ประกอบ อาชีพที่มีรายได้ดี อาชีพที่ทำให้มีหน้ามีตาและมีเกียรติในสังคม
 อาชีพที่นักเรียนเห็นว่ามั่นคงประโยชน์ต่อประเทศชาติเมื่อเทียบกับอาชีพอื่น อาชีพเดียวกับอาชีพ
 ของบุคคลที่นักเรียนยกย่องนับถือ นักเรียนที่เลือกอาชีพต่างกันให้ระดับความสำคัญแก่ตัวประกอบ
 ตัวนี้ ไม่แตกต่างกันอย่างมีนัยสำคัญ ทางสถิติ ($X^2 = 53.0723, 51.0812$
 $36.4151, 49.6605, 113.8075$ d.f. = 18 ที่ระดับความมี
 นัยสำคัญ .05)

ในการวิเคราะห์การจัดลำดับความสำคัญให้แก่ตัวประกอบที่มีอิทธิพลต่อการเลือกอาชีพ
ที่ระดับประกอบ จะได้ว่า นักเรียนที่เลือกอาชีพต่างกันจัดลำดับความสำคัญให้แก่ตัวประกอบเหล่านั้น
ในลำดับต่าง ๆ กัน ดังปรากฏในตารางที่ ๑๓, ๑๔, ๑๕, ๒๐, ๒๑, ๒๒ และ ๒๓.

ตารางที่ ๑๘ การเปรียบเทียบการจัดลำดับความสำคัญให้แก่วิธีประเมินด้านความสามารถในการเก็บและวาง
 อาริษะวาท ๑๖

อาชีพ	N	ลำดับความสำคัญ						
		๑	๒	๓	๔	๕	๖	๗
พยาบาล	๔๗	๒๒	๕	๗	๕	๒	๒	๑
วิศวกร	๔๓	๑๑	๑๐	๕	๕	๕	๑	๒
นักสังคมสงเคราะห์	๒๖	๕	๖	๔	๓	๒	๒	๑
เภสัชกร	๔๓	๑๔	๗	๖	๕	๒	๒	๑
แพทย์	๖๐	๑๑	๑๓	๑๐	๖	๓	๕	๒
ครู	๔๓	๑๒	๑๕	๑๐	๕	๒	๓	๒
นักธุรกิจ (นักลงทุน, นักอุตสาหกรรม)	๒๓	๕	๑๑	๓	๓	๓	๑	๑
เกษตรกร (ทำไร่, ทำนา, ทำสวน, ทำฟาร์ม)	๑๒	๑๒	๔	๑	๓	๓	๑	๑
นักบัญชี	๒๒	๑๒	๕	๒	๑	๑	๑	๑

$\chi^2 = 44.58016$; D.F. 48, ใช้นัยสำคัญที่ระดับ .๐๕

ตารางที่ ๔ การเปรียบเทียบการจัดลำดับความสำคัญให้แก่วิธีประกอบทางด้านเปิดโอกาสให้ก้าวหน้าใน
 การงานระหว่างอาชีพต่าง ๆ นั้น

อาชีพ	N	ลำดับความสำคัญ						
		๑	๒	๓	๔	๕	๖	๗
พยาบาล	๔๗	๒	๔	๑๐	๕	๑๑	๗	-
วิศวกร	๔๓	๖	๕	๑๒	๑๐	๗	๑	๑
นักสังคมสงเคราะห์	๒๖	-	๕	๕	๔	๗	-	๑
เภสัชกร	๔๓	๑	๑๑	๑๐	๗	๕	๓	๑
แพทย์	๖๐	๕	๑๓	๑๓	๑๑	๑๔	๑	๓
ครู	๔๓	๖	๖	๒๔	๑๗	๒๓	๑๑	๖
นักธุรกิจ (นักลงทุน, นักอุตสาหกรรม)	๒๓	๗	๒	๖	๕	๕	-	-
เกษตรกร (ทำไร่, ทำนา, ทำสวน, ทำฟาร์ม)	๓๒	๓	๗	๗	๕	๖	๓	๑
นักบัญชี	๒๒	๑	๕	๖	๓	๒	๕	๑

$\chi^2 = 63.03474$; D.F. 48, ไร้นัยสำคัญที่ระดับ .๐๕

ตารางที่ ๙ การเปรียบเทียบการจัดลำดับความสำคัญให้แก่ตัวประกอบทางด้านเป็นอาชีพที่ทำไว้มีแนวโน้มและมีเก็บไว้ในสิ่งใดระหว่างอาชีพต่าง ๆ กัน

อาชีพ	N	ลำดับความสำคัญ						
		๑	๒	๓	๔	๕	๖	๗
พยาบาล	๔๗	-	๑	๔	๕	๑๑	๑๕	๗
วิศวกร	๔๓	๑	๑	๒	๔	๑๕	๑๐	๗
นักสังคมสงเคราะห์	๒๖	๑	๒	๕	๖	๕	๖	๖
เภสัชกร	๔๓	-	๒	๓	๑๑	๖	๑๖	๕
แพทย์	๖๐	๑	๓	๕	๑๕	๑๕	๑๓	๑๐
ครู	๕๓	๑	๓	๔	๑๖	๒๒	๒๓	๑๕
นักธุรกิจ (นักลงทุน, นักอุตสาหกรรม)	๒๓	๑	๑	๑	๕	๕	๗	๕
เกษตรกร (ทำไร่, ทำนา, ทำสวน, ทำฟาร์ม)	๓๒	-	๑	๒	-	๑๐	๗	๑๒
นักบัญชี	๑๖	-	๑	๒	๗	๕	๖	๒

$\chi^2 = 48.14745$; D.F. 48,

ไว้ด้วยความสำคัญที่ระดับ .๐๕

ตารางที่ ๒๐ การเปรียบเทียบการจัดลำดับความสำคัญไต่แถวที่ประกอบด้วยจำนวนบุงหวังของครอบครัว
ระหว่างอาชีพต่าง ๆ กัน

อาชีพ	N	ลำดับความสำคัญ						
		๑	๒	๓	๔	๕	๖	๗
พยานาถ	๔๗	๒	๑๓	๔	๕	๖	๕	๓
วิศวกร	๔๓	๓	๕	๓	๗	๑๐	๑๖	๓
นักสังคมสงเคราะห์	๒๒	-	-	๓	๔	๖	๔	๕
เภสัชกร	๔๓	๔	๕	๔	๗	๑๐	๖	๓
แพทย์	๒๐	๑	๔	๑๔	๑๐	๖	๑๔	๖
ครู	๔๓	๔	๑๔	๒๔	๑๖	๑๖	๑๕	๔
นักธุรกิจ (นักลงทุน, นักอุตสาหกรรม)	๒๓	๒	๒	๓	๓	๑	๑๐	๒
เกษตรกร (ทำไร่, ทำนา, ทำสวน, ทำไร่ทำน)	๓๐	๑	-	๓	๕	๕	๑๐	๕
นักบัญชี	๒๒	๔	๔	๒	๓	๒	๕	๒

$\chi^2 = 308.55810$; D.F. 48,

มีนัยสำคัญที่ระดับ .๐๕



ตารางที่ ๒๑ ทดสอบเปรียบเทียบการจัดลำดับความสำคัญให้แก่หัวประกอบทางด้านอาชีพที่มีคุณประโยชน์ต่อ
ประเทศชาติเมื่อเทียบกับอาชีพอื่นระหว่างอาชีพกลาง ๆ ภัย

อาชีพ	N	ลำดับความสำคัญ						
		๑	๒	๓	๔	๕	๖	๗
พยาบาล	๔๗	๒๑	๔	๔	๖	๓	๑	-
วิศวกร	๔๓	๑๑	๑๒	๕	๔	-	๓	-
นักสังคมสงเคราะห์	๒๖	๖	๔	๑	๒	-	-	-
เภสัชกร	๔๓	๑๓	๑๐	๗	๓	๖	๓	๑
แพทย์	๒๐	๒	๑๖	๑๑	๒	๓	๓	-
ครู	๔๓	๔	๒๓	๑๓	๔	๓	๓	-
นักธุรกิจ (นักลงทุน, นักอุตสาหกรรม)	๒๓	๖	๑	๔	๔	๕	-	๓
เกษตรกร (ทำไร่, ทำนา, ทำสวน, ทำฟาร์ม)	๓๖	๑๐	๓	๗	๔	๓	๑	-
นักบัญชี	๒๖	-	๑	๖	๒	๔	๕	๓

$\chi^2 = 128.56386$; D.F. 48,

มีนัยสำคัญที่ระดับ .๐๕

ตารางที่ ๒๒ การเปรียบเทียบการจัดลำดับความสำคัญในแง่ตัวประกอบทางด้านอาชีพที่มีรายได้อันระหว่าง อาชีพต่าง ๆ นั้น

อาชีพ	N	ลำดับความสำคัญ						
		๑	๒	๓	๔	๕	๖	๗
พยามาล	๔๗	-	๔	๒	๔	๑๑	๑๐	๑๒
วิศวกร	๔๓	๔	๑๑	๔	๔	๔	๖	๑
นักสังคมสงเคราะห์	๒๖	-	-	๑	๑	๕	๗	๑๖
เภสัชกร	๔๓	๑	๖	๔	๕	๑๑	๖	๖
แพทย์	๖๐	๓	๖	๕	๑๑	๘	๑๓	๑๔
ครู	๕๓	๑	๒	๒	๑๒	๑๐	๒๔	๓๗
นักธุรกิจ (นักลงทุน, นักอุตสาหกรรม)	๖๓	๓	๖	๕	๓	๔	๓	-
เกษตรกร (ทำไร่, ทำนา, ทำสวน, ทำไร่รับ)	๓๖	๑	๔	๕	๕	๑	๔	-
นักบัญชี	๒๖	๕	๓	๓	๕	๖	๖	๖

$\chi^2 = 162.91414$; D.F. 48, มีนัยสำคัญที่ระดับ .๐๕

ตารางที่ ๒๓ การเปรียบเทียบการจัดลำดับความสำคัญในแต่ละระดับของค่าเฉลี่ยเกี่ยวกับอาชีพของบุคคล
ที่ยังเรียนยกของนับถึงระดับว่างอาชีพต่าง ๆ กัน

อาชีพ	N	ลำดับความสำคัญ						
		๑	๒	๓	๔	๕	๖	๗
พยาบาล	๔๗	-	๔	๓	๖	๓	๗	๒๔
วิศวกร	๔๓	-	-	-	๓	๔	๕	๒๗
นักสังคมสงเคราะห์	๒๖	๒	๔	๔	๖	๒	๒	๖
เภสัชกร	๔๓	-	๒	๑	๕	๔	๖	๒๕
แพทย์	๒๐	-	๔	๒	๖	๑๒	๑๑	๒๕
ครู	๕๓	๕	๖	๑๑	๑๔	๑๖	๔	๓๐
นักธุรกิจ (นักลงทุน, นักอุตสาหกรรม)	๒๓	๑	-	๑	๒	๒	๓	๑๕
เกษตรกร (ทำไร่, ทำนา, ทำสวน, ทำฟาร์ม)	๓๒	๔	-	๓	๓	๔	๔	๑๓
นักบัญชี	๒๖	-	๓	๑	๑	๓	๓	๑๑

$\chi^2 = 72.48195$; D.F. 48, มีนัยสำคัญที่ระดับ $.05$

จากตารางที่ ๑๗, ๑๘, ๑๙ ถึงแม้ว่านักเรียนจะเลือกอาชีพต่าง ๆ กัน แต่นักเรียนที่เลือกอาชีพต่างกันให้ความสำคัญมากแก่ตัวประกอบด้าน อาชีพที่เหมาะสมกับระดับสติปัญญา และให้ความสำคัญพอประมาณแก่ตัวประกอบด้าน อาชีพที่มีโอกาสก้าวหน้าในภาระงาน อาชีพที่มีหน้าที่คาและมีเกียรติในสังคมเหมือน ๆ กัน ($\chi^2 = 44.5802, 63.0374, 48.14.75$ d.f. = 36) ที่ระดับความมีนัยสำคัญ .๐๕) แสดงว่านักเรียนที่เลือกอาชีพต่าง ๆ กัน จัดลำดับความสำคัญให้แก่ตัวประกอบสามด้านนี้ไม่แตกต่างกัน

ส่วนผู้ประกอบที่เหลืออยู่ในตารางที่ ๒๐, ๒๑, ๒๒, ๒๓ โ้แก่อาชีพที่บิดาอยากได้ประกอบอาชีพที่มีคุณประโยชน์ต่อประเทศชาติเมื่อเทียบกับอาชีพอื่น อาชีพที่มีรายได้ดี อาชีพเกี่ยวกับอาชีพของบุคคลที่นักเรียนยกย่องนับถือ เมื่อให้นักเรียนที่เลือกอาชีพต่าง ๆ กัน จัดลำดับความสำคัญแก่ตัวประกอบสี่ด้านนี้ จะได้ว่า นักเรียนที่เลือกอาชีพต่าง ๆ กันจัดลำดับความสำคัญให้แก่ตัวประกอบเหล่านั้นแตกต่างกันอย่างมีนัยสำคัญทางสถิติ ($\chi^2 = 308.5581, 128.5639, 162.9141, 72.4820$ d.f. = 36) ที่ระดับความมีนัยสำคัญ .๐5) แสดงว่า นักเรียนแต่ละอาชีพจัดลำดับความสำคัญให้แก่ตัวประกอบสี่ด้านนี้ไม่เหมือนกัน หรือไม่เท่ากัน.

หันมาพิจารณาถึงนักเรียนที่เลือกอาชีพเดียวกัน แต่ละอาชีพให้ระดับความสำคัญ
และจัดลำดับความ แต่ตัวประกอบที่มีอิทธิพลต่อการเลือกอาชีพทุกด้านอย่างไร ผลปรากฏ
ในตารางที่ ๒๘, ๒๙, ๓๐, ๓๑, ๓๒, ๓๓, ๓๔, ๓๕, ๓๖, ๓๗, ๓๘,
๓๙, ๔๐, ๔๑.

ตารางที่ ๒๔ การจัดระดับความสำคัญแก่ตัวประกอบที่มีลักษณะเด่น, เรือออกจัด โดยนักเริ่มที่เรือออกจัดพยาบาล

ตัวประกอบ	ระดับความสำคัญ						
	N	ระดับความสำคัญ					
		สำคัญมากที่สุด	สำคัญมาก	สำคัญพอประมาณ	สำคัญน้อย		
\bar{X} S.D.							
เป็นอาชีพที่เหมาะสมกับระดับสติปัญญาของนักเรียน	๓.๖๑๒	.๓๗๐	๔๔	๒๐	๑๗	๑๐	-
เป็นอาชีพที่หาความรู้ได้ง่าย	๓.๖๕๓	.๔๔๕	๕๓	๑๐	๑๓	๑๗	๗
เป็นอาชีพที่รายได้ดี	๒.๕๑๓	๑.๐๓๘	๕๗	๑	๕	๒๕	๘
เป็นอาชีพที่ใหม่ทันสมัยและมีเกียรติในสังคม	๑.๘๒๘	.๖๒๕	๕๗	๑	๓	๓๐	๑๓
เป็นอาชีพที่เปิดโอกาสให้ก้าวหน้าในการงาน	๒.๓๒๓	.๕๑๕	๕๗	๑๐	๑๕	๑๓	๕
เป็นอาชีพที่นักเรียนเห็นรวมกันประ เยชนคอประ เเทศจาคี เมื่อเทียบกับอาชีพอื่น	๓.๕๑๐	.๕๓๘	๕๗	๒๖	๑๕	๖	-
เป็นอาชีพที่ช่วยกับอาชีพของบุคคลที่นักเรียนยกย่องนับถือ	๒.๐๒๑	๑.๐๒๐	๕๗	๖	๗	๑๖	๑๘

$\chi^2 = 141.13409$; D.F. 18, มีนัยสำคัญที่ระดับ .๐๕

ตัวประกอบ	N	ลำดับความสำคัญ							
		๑	๒	๓	๔	๕	๖	๗	รวม
เป็นอาชีพที่ทำได้ใหม่ทันสมัยและมีเกียรติในสังคม	๔๗	๑	๑	๔	๕	๑๑	๑๕	๗	๖๓
เป็นอาชีพที่ทำได้ตามความต้องการให้ประกอบ	๔๗	๒	๑๓	๕	๕	๖	๕	๓	๖๐
เป็นอาชีพที่นักเรียนเห็นว่าคุณค่าประโยชน์ต่อประเทศชาติ	๔๗	๒	๕	๕	๖	๓	๑	-	๖๓
เมื่อเทียบกับอาชีพอื่น	๔๗	๒	๕	๕	๖	๓	๑	-	๖๓
เป็นอาชีพที่รวมรายได้	๔๗	๑	๕	๒	๕	๑๑	๑๐	๑๖	๕๓
เป็นอาชีพที่เปิดโอกาสให้ก้าวหน้าในการทำงาน	๔๗	๒	๔	๑๐	๕	๑๑	๗	๑	๕๕
เป็นอาชีพเดียวกับอาชีพของบุคคลที่นักเรียนยกย่องนับถือ	๔๗	๑	๕	๓	๖	๓	๗	๒๔	๕๓
เป็นอาชีพที่เหมาะสมกับระดับสติปัญญาของนักเรียน	๔๗	๑๒	๕	๗	๕	๖	๖	๑	๖๓

$\chi^2 = 223.10622$; D.F. 36,

มีนัยสำคัญที่ร้อยละ .๐๕

ตารางที่ ๒๖ ตารางวัดระดับความสำคัญกับตัวประกอบที่นักเรียนเลือกการเลือกอาชีพ โดยนักเรียนที่เลือกอาชีพวิศวกร

ตัวประกอบ	ระดับความสำคัญ						
	N	สำคัญ					
		มากที่สุด	มาก	ประมาณ	น้อย		
	\bar{X}	S.D.					
เป็นอาชีพที่เหมาะสมกับระดับสติปัญญาของนักเรียน	๓.๐๖๓	.๑๖๖	๔๓	๑๔	๕	๑๕	๑
เป็นอาชีพที่ควรมารดอยากใหม่ประกอบ	๒.๑๖๖	.๑๖๗	๔๓	๖	๕	๒๖	๑๐
เป็นอาชีพที่มั่นคง	๒.๕๕๓	.๑๐๐	๔๓	๑๖	๑๖	๑๔	๑
เป็นอาชีพที่ทันสมัยพัฒนาตามและเมกะเทคในสังคม	๒.๒๖๕	.๑๖๕	๔๓	๓	๑๑	๒๑	๔
เป็นอาชีพที่เปิดโอกาสในก้าวหน้าในการทำงาน	๒.๕๓๖	.๑๖๕	๔๓	๑๖	๒๐	๕	๒
เป็นอาชีพที่นักเรียนเห็นความคืบหน้าประโยชน์ต่อประเทศชาติ เมื่อเทียบกับอาชีพอื่น	๓.๕๖๑	.๑๖๗	๔๓	๒๔	๑๖	๓	-
เป็นอาชีพที่เปรียบกับอาชีพของบุคคลที่นักเรียนยกย่อง มีใจ	๑.๗๕๕	.๑๕๕	๔๓	๑	๑๐	๕	๒๓

$\chi^2 = 143.13931$; D.F. 18, มีนัยสำคัญที่ระดับ .๐๕

ตัวประกอบ	N	ลำดับความสำคัญ							รวม
		๑	๒	๓	๔	๕	๖	๗	
เป็นอาชีพที่ท้าทายนามตาและมีเกียรติในสังคม	๔๗	๑	๑	๒	๘	๑๔	๑๐	๗	๑๒๕
เป็นอาชีพที่สามารถขยายโอกาสประกอบ	๔๗	๓	๕	๓	๗	๑๐	๑๖	๓	๑๕๑
เป็นอาชีพที่นักเรียนเห็นความชอบประโยชน์ของประเทศชาติ เมื่อเทียบกับอาชีพอื่น	๔๓	๑๓	๑๒	๗	๘	-	๓	-	๒๖๖
เป็นอาชีพที่สบายใจ	๔๓	๘	๑๑	๘	๕	๕	๖	๑	๒๐๘
เป็นอาชีพที่เปิดโอกาสให้ก้าวหน้าในการทำงาน	๔๓	๗	๕	๑๖	๑๐	๗	๑	๑	๒๐๓
เป็นอาชีพเกี่ยวกับอาชีพของบุคคลที่นักเรียนยกย่องนับถือ	๔๓	-	-	-	๓	๕	๕	๒๗	๖๕
เป็นอาชีพที่เหมาะสมกับระดับสติปัญญาของนักเรียน	๔๓	๑๑	๑๐	๕	๕	๕	๓	๒	๒๑๘

$\chi^2 = 200.55806$; D.F. 36, มีนัยสำคัญที่ระดับ $.05$

ตารางที่ ๒๘ การจัดระดับความสำคัญต่อตัวประกอบที่มีอิทธิพลต่อการเลือกอาชีพ โดยนักเรียนที่เลือกอาชีพเกษตร

ตัวประกอบ	N	ระดับความสำคัญ						
		สำคัญ มากที่สุด	สำคัญ มาก	สำคัญพอ ประมาณ	สำคัญ น้อย			
	\bar{X}	S.D.						
เป็นอาชีพที่เหมาะสมกับระดับสติปัญญาของนักเรียน	๓.๖๐๕	.๘๕๐	๔๓	๑๔	๑๖	๖	๖	
เป็นอาชีพที่สามารถหารายได้ประกอบ	๒.๕๓๔	.๘๗๖	๔๓	๔	๑๐	๑๗	๖	
เป็นอาชีพที่สบายใจ	๒.๐๖๓	.๘๘๒	๔๓	๕	๑๕	๒๑	๖	
เป็นอาชีพทำให้มีสุขภาพดีและมีเกียรติในสังคม	๒.๑๖๖	.๘๐๘	๔๓	๓	๘	๒๓	๘	
เป็นอาชีพที่เปิดโอกาสให้ก้าวหน้าในการทำงาน	๓.๖๐๖	.๗๗๓	๔๓	๑๕	๑๘	๘	๑	
เป็นอาชีพที่ทนรับความกดดันประโยชน์ต่อประเทศชาติ								
เมื่อเทียบกับอาชีพอื่น	๒.๕๖๑	.๘๖๗	๔๓	๒๗	๑๒	๓	๑	
เป็นอาชีพเดียวกับอาชีพของบุคคลที่นักเรียนยกย่องนับถือ	๑.๘๗๖	๑.๑๓๐	๔๓	๗	๖	๘	๒๑	

$\chi^2 = 128.82300$; D.F. 18, มีนัยสำคัญที่ระดับ $.๐๕$

ตัวประกอบ	N	ลำดับความสำคัญ							
		๑	๒	๓	๔	๕	๖	๗	รวม
เป็นอาชีพทำใหม่ตามสมัยเกียรติในสังคม	๔๔	-	๒	๓	๑๑	๑๖	๑๗	๔	๑๕๗
เป็นอาชีพที่ค่ามราคาอย่างใ้ประกอบ	๔๓	๕	๕	๘	๗	๑๐	๖	๓	๑๗๔
เป็นอาชีพที่นักเรียนเห็นความดีประโยชน์ของประเทศชาติ เมื่อเทียบกับอาชีพอื่น	๔๓	๑๓	๑๐	๗	๓	๖	๓	๑	๕๖๓
เป็นอาชีพที่มรายได้	๔๓	๑	๖	๘	๕	๑๑	๖	๖	๑๕๔
เป็นอาชีพที่เปิดโอกาสให้ก้าวหน้าในการงาน	๔๓	๗	๑๑	๑๐	๗	๕	๓	๑	๖๑๖
เป็นอาชีพเดียวกับอาชีพของบุคคลที่นักเรียนยกย่องนับถือ	๔๓	-	๒	๑	๕	๕	๖	๒๕	๘๖
เป็นอาชีพที่เหมาะสมกับระดับสติปัญญาของนักเรียน	๔๓	๑๘	๗	๖	๕	๖	๖	๓	๖๓๗

$\chi^2 = 182.32550$; D.F. 36, มีนัยสำคัญที่ระดับ $.005$

ตารางที่ ๓๐ การจัดระดับความสำคัญแก่ตัวประกอบปัจจัยที่มีผลต่อการเลือกอาชีพ โดยนักเรียนที่เลือกอาชีพแพทย์

ตัวประกอบ	ระดับความสำคัญ						
	N	ระดับความสำคัญ				สำคัญน้อย	
		สำคัญมากที่สุด	สำคัญมาก	สำคัญพอประมาณ	สำคัญน้อย		
\bar{X}	S.D.						
เป็นอาชีพที่เหมาะสมกับระดับสติปัญญาของนักเรียน	๖๐	๒๕	๖๐	๑๔	๑		
เป็นอาชีพพบคามารถายากใหญ่ประกอบ	๖๐	๑๐	๑๔	๖๖	๖		
เป็นอาชีพมรยาใจ	๖๐	๖	๑๐	๓๔	๑๐		
เป็นอาชีพทำให้หมนามถามเกียรติในสังคม	๖๐	๖	๑๗	๖๑	๑๖		
เป็นอาชีพเปิดโอกาสให้ก้าวหน้าในการงาน	๖๐	๒๐	๖๓	๑๕	๒		
เป็นอาชีพนักเรียนเห็นความประโยชน์ต่อประเทศชาติ	๖๐	๔๒	๑๕	๒	๑		
เป็นอาชีพเกี่ยวข้องกับอาชีพของบุคคลที่นักเรียนยกย่องนับถือ	๖๐	๑๑	๑๖	๑๑	๖๖		

$\chi^2 = 163.88093$; D.F. 18, มีนัยสำคัญระดับ .๐๕

ตัวประกอบ	N	ลำดับความสำคัญ							
		๑	๒	๓	๔	๕	๖	๗	รวม
เป็นอาชีพที่ใฝ่ฝันมาตั้งแต่เกิด	๒๐	๑	๓	๕	๑๔	๑๔	๑๓	๑๐	๑๔๔
เป็นอาชีพที่มีความรับผิดชอบ	๒๐	๑	๔	๑๔	๑๐	๖	๑๔	๖	๗๖๓
เป็นอาชีพที่เรียนเห็นว่าคนประกอบอาชีพนี้ เมื่อเปรียบกับอาชีพอื่น	๒๐	๒๔	๑๖	๑๑	๖	๓	๓	-	๓๕๓
เป็นอาชีพที่มองไกล	๒๐	๓	๖	๕	๑๑	๔	๑๓	๑๔	๑๔๐
เป็นอาชีพที่เปิดโอกาสให้ก้าวหน้าในการทำงาน	๒๐	๕	๑๓	๑๓	๑๑	๑๔	๑	๓	๒๖๔
เป็นอาชีพเกี่ยวกับอาชีพของบุคคลที่ตนยกย่องนับถือ	๒๐	-	๔	๖	๖	๑๖	๑๑	๒๔	๑๔๑
เป็นอาชีพที่เหมาะสมกับระดับสติปัญญาของนักเรียน	๒๐	๒๓	๑๓	๑๐	๖	๓	๕	๖	๓๖๐

$\chi^2 = 222.83310$; D.F. 36, มีนัยสำคัญที่ระดับ $.0๕$

ตารางที่ ๑๒ การจัดระดับความสำคัญแก่ตัวประกอบที่มีอิทธิพลต่อการเลือกอาชีพ โดยนักเรียนที่เลือกอาชีพ
นักสังคมสงเคราะห์

ตัวประกอบ	ระดับความสำคัญ						
	N	สำคัญ มากที่สุด	สำคัญ มาก	สำคัญพอ ประมาณ	สำคัญ น้อย		
						\bar{X}	S. D.
เป็นอาชีพที่เหมาะสมกับระดับสติปัญญาของนักเรียน	๓,๐๓๘	.๘๕๓	๒๖	๑๐	๗	๕	-
เป็นอาชีพที่ความรับผิดชอบมาก	๑,๘๖๙	.๗๕๕	๒๖	-	๖	๕	๑๑
เป็นอาชีพที่รายได้ดี	๑,๕๓๕	.๘๕๕	๒๖	-	-	๑๖	๑๐
เป็นอาชีพที่ทำงานหนักและมีความเครียดในสังคม	๒,๕๐๐	.๖๓๐	๒๖	๕	๖	๑๒	๓
เป็นอาชีพที่เปิดโอกาสให้ก้าวหน้าในการทำงาน	๒,๕๖๑	.๘๕๓	๒๖	๕	๗	๑๒	๓
เป็นอาชีพที่นักเรียนเห็นว่าคุณประโยชน์ต่อประเทศไทย เมื่อเทียบกับอาชีพอื่น	๓,๗๖๕	.๘๒๑	๒๖	๒๐	๖	-	-
เป็นอาชีพเดียวกับอาชีพของบุคคลที่นักเรียนยกย่องนับถือ	๒,๗๓๐	๑.๐๕๔	๒๖	๗	๑๐	๕	๕

$\chi^2 = 98.97181$; D.F. 18, มีนัยสำคัญที่ระดับ .๐๕



ตัวประกอบ	N	ลำดับความสำคัญ							
		๑	๒	๓	๔	๕	๖	๗	รวม
เป็นอาชีพทำในนามความละมุนเกียรติในสังคม	๒๖	๑	๒	๔	๖	๕	๖	๒	๔๒
เป็นอาชีพที่ความรุดอายุากใหม่ประกอบ	๒๖	-	-	๓	๔	๖	๔	๕	๓๐
เป็นอาชีพที่นักเรียนเห็นว่าคุณประโยชน์ต่อประเทศชาติ เมื่อเทียบกับอาชีพอื่น	๒๖	๑๔	๕	๑	๒	-	-	-	๑๖๕
เป็นอาชีพที่สบายดี	๒๖	-	-	๑	๑	๕	๗	๑๒	๕๐
เป็นอาชีพที่เปิดโอกาสให้ก้าวหน้าในการงาน	๒๖	-	๕	๕	๔	๗	-	๑	๑๑๒
เป็นอาชีพที่เกี่ยวกับอาชีพของบุคคลที่นักเรียนยกย่องนับถือ	๒๖	๒	๔	๕	๖	๖	๒	๖	๕๔
เป็นอาชีพที่เหมาะสมกับระดับสติปัญญาของนักเรียน	๒๖	๕	๖	๕	๓	๒	๒	-	๑๔๑

$\chi^2 = 144.30760$; D.F. 36, มีนัยสำคัญต่ำกว่าระดับ .๐๕

ตารางที่ ๑๘ การจัดระดับความสำคัญให้แก่ตัวประกอบที่มีอิทธิพลต่อการเลือกอาชีพ โดยนักเรียนที่เลือกอาชีพครู

ตัวประกอบ			N	ระดับความสำคัญ			
	X̄	S.D.		สำคัญ	สำคัญ	สำคัญพอ	สำคัญ
				มากที่สุด	มาก	ประมาณ	น้อย
เป็นอาชีพที่เหมาะสมกับระดับสติปัญญาของนักเรียน	๓.๕๕๐	.๘๓๕	๕๓	๕๘	๑๘	๑๒	๓
เป็นอาชีพที่ควรมารดาอยากให้เป็น	๒.๖๙๗	๑.๐๓๕	๕๓	๓๐	๑๗	๑๒	๑๔
เป็นอาชีพที่สบายใจ	๑.๖๑๕	.๙๓๐	๕๓	๓	๖	๕๘	๓๓
เป็นอาชีพที่ทันสมัยตามบ้านและมีการเติบโตในสังคม	๒.๒๓๕	.๘๕๗	๕๓	๑๑	๑๗	๕๒	๑๓
เป็นอาชีพที่เปิดโอกาสให้ก้าวหน้าในการทำงาน	๒.๘๐๖	.๙๘๑	๕๓	๒๓	๓๕	๒๘	๑๖
เป็นอาชีพที่นักเรียนเห็นความจำเป็นต่อประเทศไทย เมื่อเทียบกับอาชีพอื่น	๓.๗๖๕	.๕๕๘	๕๓	๗๑	๑๗	๕	-
เป็นอาชีพเดียวกับอาชีพของบุคคลที่นักเรียนยกย่องนับถือ	๒.๖๓๕	๑.๒๐๓	๕๓	๓๓	๑๗	๑๘	๓๒

$\chi^2 = 420.54243$; D.F. 18, มีนัยสำคัญที่ระดับ .๐๕

ตัวประกอบ	N	ลำดับความสำคัญ							รวม
		๑	๒	๓	๔	๕	๖	๗	
เป็นอาชีพทำให้มีนามตามละมีเกียรติในสังคม	๔๓	๑	๗	๘	๑๗	๒๒	๒๓	๑๕	๑๔๕
เป็นอาชีพมีความร่ำรวยมากในประกอบ	๔๓	๔	๑๔	๒๔	๑๖	๑๖	๑๕	๕	๑๓๕
เป็นอาชีพที่นักเรียนเห็นความจำเป็นต่อประเทศชาติ เมื่อเทียบกับอาชีพอื่น	๔๓	๔๖	๒๓	๑๓	๔	๓	๓	-	๕๖๓
เป็นอาชีพที่รายได้ดี	๔๓	๑	๒	๒	๑๒	๑๐	๒๔	๓๗	๒๐๖
เป็นอาชีพที่เปิดโอกาสให้ก้าวหน้าในการทำงาน	๔๓	๖	๖	๒๔	๑๗	๑๓	๑๑	๖	๑๖๓
เป็นอาชีพเกี่ยวข้องกับอาชีพของบุคคลที่นักเรียนยกย่องนับถือ	๔๓	๒	๖	๑๑	๑๔	๑๖	๔	๓๐	๒๑๖
เป็นอาชีพที่เหมาะสมกับระดับสติปัญญาของนักเรียน	๔๓	๓๖	๓๕	๑๐	๔	๒	๓	๒	๕๓๔

$\chi^2 = 433.99978$; D.F. 36, มีนัยสำคัญที่ระดับ $.05$

ตารางที่ ๓๖ การจัดระดับความสำคัญแก่ตัวประกอบที่มีอิทธิพลต่อการเลือกอาชีพ โดยนักเรียนที่เลือกอาชีพนักธุรกิจ

ตัวประกอบ	ระดับความสำคัญ							
	N	สำคัญ						
		มากที่สุด	มาก	พอสมควร	น้อย			
\bar{X}	S.D.							
เป็นอาชีพที่เหมาะสมกับระดับสติปัญญาของนักเรียน	๓.๐๘๖	.๓๗๕	๒๓	๘	๘	๒	-	-
เป็นอาชีพที่ตลาดมีความต้องการประกอบ	๒.๖๓๓	๑.๐๐๖	๒๓	๒	๘	๕	๘	
เป็นอาชีพที่มีรายได้ดี	๒.๕๙๘	.๗๕๕	๒๓	๔	๑๓	๒	-	
เป็นอาชีพที่ทันสมัยทันสมัยและมีเกียรติในสังคม	๒.๐๘๖	.๖๕๓	๒๓	๑	๓	๑๒	๓	
เป็นอาชีพที่เปิดโอกาสในก้าวหน้าในการงาน	๓.๒๓๓	.๘๓๓	๒๓	๑๑	๖	๖	-	-
เป็นอาชีพที่นักเรียนเห็นความคุ้มค่าประโยชน์ต่อประเทศชาติ เมื่อเทียบกับอาชีพอื่น	๓.๕๗๓	.๘๖๓	๒๓	๑๑	๕	๗	-	
เป็นอาชีพที่เปรียบกับอาชีพของบุคคลที่นักเรียนยกย่องนับถือ	๔.๘๖๖	๑.๐๘๘	๒๓	๒	๕	๓	๑๓	

$\chi^2 = 89.15475$; D.F. 18, มีนัยสำคัญที่ระดับ .๐๕

ตัวประกอบ	N	ลำดับความสำคัญ							
		๑	๒	๓	๔	๕	๖	๗	รวม
เป็นอาชีพที่ทันสมัยหน้าตาและมีเกียรติในสังคม	๒๓	๑	๑	๑	๔	๕	๗	๔	๒๓
เป็นอาชีพที่คุ้มค่าราคาอยากได้ประกอบ	๒๓	๒	๒	๓	๓	๑	๑๐	๒	๓๕
เป็นอาชีพที่นักเรียนเห็นความจำเป็นที่เรียนต่อประเทศชาติ เมื่อเทียบกับอาชีพอื่น	๒๓	๒	๑	๔	๔	๕	-	๓	๑๐๒
เป็นอาชีพที่มีรายได้ดี	๒๓	๓	๒	๔	๓	๕	๓	๑	๕๕
เป็นอาชีพที่เปิดโอกาสให้ก้าวหน้าในการทำงาน	๒๓	๕	๒	๒	๕	๔	-	๑	๑๐๕
เป็นอาชีพเดียวกับอาชีพของบุคคลที่นักเรียนยกย่องนับถือ	๒๓	๑	-	๑	๒	๒	๓	๑๔	๕๖
เป็นอาชีพที่เหมาะสมกับระดับสติปัญญาของนักเรียน	๒๓	๕	๑๐	๓	๓	๓	๑	-	๑๒๕

$\chi^2 = 118.08693$; D.F. 36, มีนัยสำคัญระดับ ๐.๐๕

ตารางที่ ๘ การจัดระดับความสำคัญแก่ตัวประกอบที่มีอิทธิพลต่อการเลือกอาชีพ โดยนักเขียนที่เลือกอาชีพเกษตร

ตัวประกอบ	X̄	S.D.	N	ระดับความสำคัญ			
				สำคัญ มากที่สุด	สำคัญ มาก	สำคัญพอ ประมาณ	สำคัญ น้อย
เป็นอาชีพที่เหมาะกับระดับสติปัญญาของนักเรียน	๓.๐๘๓	.๘๖๙	๗๒	๑๒	๑๖	๓	๑
เป็นอาชีพที่มีความรุดกายากในประกอบ	๑.๘๘๕	.๙๖๘	๗๒	๕	๓	๘	๖
เป็นอาชีพหมราบโรค	๒.๓๐๐	.๘๕๒	๗๒	๖	๘	๑๗	๑
เป็นอาชีพทำให้หมนามคาและหมเกยรติในสังคม	๑.๖๖๕	.๖๙๒	๗๒	-	๓	๑๘	๑๕
เป็นอาชีพเปิดโอกาสให้ก้าวหน้าในการงาน	๒.๙๓๓	๑.๐๐๘	๗๒	๑๒	๘	๑๐	๒
เป็นอาชีพหมนักเรียนความคณประ เยจนคณประ เทศชาติ เมื่อเทียบกับอาชีพอื่น	๓.๓๖๕	.๙๓๖	๗๒	๑๗	๑๐	๕	-
เป็นอาชีพเกี่ยวกับอาชีพของบุคคลหมนักเรียนหมยของหมบฉ	๒.๐๐๐	๑.๐๒๘	๗๒	๘	๕	๑๐	๑๓

$\chi^2 = 99.75360; D.F. 18,$

มีนัยสำคัญในระดับ $.๐๕$

ตัวประกอบ	N	ลำดับความสำคัญ							
		๑	๒	๓	๔	๕	๖	๗	รวม
เป็นอาชีพที่ทำใ้มีเงินมาค้าและมีเกียรติในสังคม	๓๖	-	๑	๒	-	๑๐	๓	๑๒	๓๖
เป็นอาชีพที่ค่างารควายากให้ประกอบ	๓๖	๑	-	๓	๕	๕	๑๐	๕	๔๙
เป็นอาชีพที่นักเรียนเห็นความคล่องประ โยชน์ต่อประเทศชาติ เมื่อเทียบกับอาชีพอื่น	๓๖	๑๐	๓	๓	๕	๓	๑	-	๑๙๐
เป็นอาชีพที่มรายใจ	๓๖	๑	๔	๕	๕	๑	๕	-	๑๔๓
เป็นอาชีพที่เปิดโอกาสให้ก้าวหน้าในการงาน	๓๖	๓	๓	๓	๕	๖	๓	๑	๑๔๓
เป็นอาชีพเดียวกับอาชีพของบุคคลที่นักเรียนยกย่องนับถือ	๓๖	๑	-	๓	๓	๕	๔	๑๓	๓๕
เป็นอาชีพที่เหมาะสมกับระดับสติปัญญาของนักเรียน	๓๕	๑๒	๕	๑	๓	๓	-	๑	๑๔๓

$\chi^2 = 166.24985$; D.F. 36, มีนัยสำคัญที่ระดับ .๐๕

ตารางที่ ๕๐ การจัดระดับความสำคัญแก่ตัวประกอบที่มีอิทธิพลต่อความสำเร็จ โดยนักเรียนที่เลือกอาชีพนักบัญชี

ตัวประกอบ	ระดับความสำคัญ						
	X̄	S.D.	N	สำคัญ	สำคัญ	สำคัญพอ	สำคัญ
				มากที่สุด	มาก	ประมาณ	น้อย
เป็นอาชีพที่เหมาะกับระดับสติปัญญาของนักเรียน	๓.๓๑๘	.๙๖๑	๒๒	๑๑	๗	๔	-
เป็นอาชีพที่ความร่ำรวยยากให้ประกอบ	๒.๖๓๖	๑.๑๐๓	๒๒	๕	๓	๘	๖
เป็นอาชีพที่รายได้ดี	๒.๓๓๖	.๕๕๔	๒๒	๒	๖	๑๑	๓
เป็นอาชีพที่ก้าวหน้ามีตำแหน่งเกียรติในสังคม	๑.๖๖๔	.๕๓๔	๒๒	1	๒	๑๗	๑
เป็นอาชีพที่เปิดโอกาสให้ก้าวหน้าในกิจการงาน	๒.๖๓๖	.๕๗๑	๒๒	๒	๑๒	๖	๒
เป็นอาชีพที่นักเรียนเห็นความจำเป็นโดยรอบประเทศชาติ เมื่อเทียบกับอาชีพอื่น	๒.๖๓๕	.๖๘๕	๒๒	๑	๖	๑๓	๒
เป็นอาชีพเดียวกับอาชีพของบุคคลที่นักเรียนยกย่องนับถือ	๒.๕๖๓	๑.๑๘๖	๒๒	๔	๔	๓	๑๑

$\chi^2 = 72.25830; D.F. 18,$

มีนัยสำคัญที่ระดับ .๐๕

ตัวประกอบ	N	ลำดับความสำคัญ							รวม
		๑	๒	๓	๔	๕	๖	๗	
เป็นอาชีพที่ใหม่ทันสมัยและมีเกียรติในสังคม	๒๖	-	๑	๒	๓	๔	๖	๒	๓๐
เป็นอาชีพที่ค้ำจุนการดำรงชีพได้	๒๖	๔	๔	๒	๓	๒	๔	๒	๔๖
เป็นอาชีพที่นักเรียนเห็นว่าคุณประโยชน์ต่อประเทศชาติ									
เมื่อเทียบกับอาชีพอื่น	๒๖	-	๑	๒	๒	๔	๒	๓	๔๓
เป็นอาชีพที่มรยาบดี	๒๖	๔	๓	๓	๕	๒	๒	๒	๑๐๐
เป็นอาชีพที่เปิดโอกาสให้ก้าวหน้าในการทำงาน	๒๖	๔	๕	๒	๓	๒	๔	๑	๔๔
เป็นอาชีพเดียวกับอาชีพของบุคคลที่นักเรียนยกย่องนับถือ	๒๔	-	๓	๑	๑	๓	๓	๑๑	๕๖
เป็นอาชีพที่เหมาะสมกับระดับสติปัญญาของนักเรียน	๒๖	๑๒	๕	๒	๑	๑	๑	๑	๑๓๓

$\chi^2 = 101.81815$; D.F. 36, มีนัยสำคัญที่ระดับ .๐๕

๑๑๖

จากตารางที่ ๒๕ และตารางที่ ๒๘ นักเรียนที่เลือกอาชีพพยาบาล จัดระดับความสำคัญ และจัดลำดับความสำคัญ ให้แก่ตัวประกอบที่มีอิทธิพลต่อการเลือกอาชีพทั้ง ๘ แยกค่าถ่วงน้ำหนักสำคัญทางสถิติ ($\chi^2 = 141.1340$ d.f. = 18, $\chi^2 = 223.1062$ d.f. = 36 ที่ระดับความมีนัยสำคัญ .05)

เมื่อพิจารณาจากดัชนีอันดับของผลการจัดระดับความสำคัญ นักเรียนที่เลือกอาชีพพยาบาล ให้ความสำคัญแก่ตัวประกอบด้าน คุณประโยชน์ต่อประเทศชาติ ความสามารถในการเรียน ให้ความสำคัญต่อประมาณแก่ตัวประกอบด้าน โอกาสก้าวหน้าในการทำงาน ความมุ่งหวังของครอบครัว การถือคนตามอย่างในอาชีพ ให้ความสำคัญน้อยแก่ตัวประกอบด้าน อาชีพที่มีรายได้ดี และมีหน้ามีตาและมีเกียรติในสังคม

แต่เมื่อพิจารณาจากคะแนนรวมของการจัดลำดับความสำคัญ ให้แก่ตัวประกอบดังนี้

คุณประโยชน์ต่อประเทศชาติและความสามารถในการเรียน	เป็นลำดับหนึ่ง
ความมุ่งหวังของครอบครัว	เป็นลำดับสาม
โอกาสก้าวหน้าในการทำงาน	เป็นลำดับสี่
อาชีพที่มีหน้ามีตาและมีเกียรติในสังคม	เป็นลำดับห้า
อาชีพที่มีรายได้ดี	เป็นลำดับหก
การถือคนตามอย่างในทางอาชีพ	เป็นลำดับเจ็ด

นัก เรียน¹เลือกสาขาวิศวกรรมจัดระดับความสำคัญ และจัดลำดับความสำคัญให้แก่ตัวประกอบที่มีอิทธิพลในการเลือกอาชีพทั้ง ๘ แยกต่างกันอย่างมีนัยสำคัญ ทางสถิติ (ตารางที่ ๒๒ - ๒๓ $\chi^2 = 145.1993$ d.f. = 18 $\chi^2 = 200.5580$ d.f. = 36 ที่ระดับความมีนัยสำคัญ .05)

เมื่อดูว่าสัมพันธ์กับอันดับของการจัดระดับความสำคัญ นักเรียน¹เลือกอาชีพวิศวกรรมให้ความสำคัญแก่ตัวประกอบด้าน คุณประโยชน์ต่อประเทศชาติ ความสามารถในการเรียนให้ ความสำคัญ หอประมาณแก่ตัวประกอบด้าน โอกาสก้าวหน้าในการงาน อาชีพที่มีรายได้ดี มีหน้ามีตาในสังคม ให้ความสำคัญน้อยแก่ตัวประกอบด้าน การถือตนลงมืออย่างในอาชีพ และความมุ่งมั่นของครอบครัว

และเมื่อพิจารณาจากคะแนนรวมของการจัดลำดับความสำคัญ นักเรียน¹เลือกอาชีพเลขานุการจะจัดลำดับความสำคัญดังนี้

คุณประโยชน์ต่อประเทศชาติ	เป็นลำดับหนึ่ง
ความสามารถในการเรียน	เป็นลำดับสอง
อาชีพที่มีรายได้	เป็นลำดับสาม
โอกาสก้าวหน้าในการงาน	เป็นลำดับสี่
ความมุ่งมั่นของครอบครัว	เป็นลำดับห้า
มีหน้ามีตาและในสังคม	เป็นลำดับหก
การถือตนลงมืออย่างในทางอาชีพ	เป็นลำดับเจ็ด

จากตารางที่ ๒๘ และตารางที่ ๒๙ นักเรียนที่เลือกอาชีพเกษตรจัดระดับความสำคัญ และจัดลำดับความสำคัญ ในแง่ตัวประกอบที่มีอิทธิพลต่อการเลือกอาชีพทั้ง ๙ แยกต่างกันอย่าง มีนัยสำคัญทางสถิติ ($X^2=98.9718$ d.f.= 18 $X^2= 144.3076$ d.f.=36 ที่ระดับความมีนัยสำคัญที่ .05)

พิจารณาจากมัธยฐานเลขคณิตของการจัดระดับความสำคัญนักเรียนที่เลือกอาชีพเกษตร ให้ความสำคัญแก่ตัวประกอบด้าน คุณประโยชน์ที่มีต่อประเทศชาติ ความสามารถในการเรียน โอกาสก้าวหน้าในการทำงาน ให้ความสำคัญพอประมาณแก่ตัวประกอบด้าน ความมุ่งหวังของ ครอบครัว มีหน้าที่และรับผิดชอบในสังคม ให้ความสำคัญน้อยแก่ตัวประกอบด้าน อาชีพที่มี รายได้ดี การถือคนตาบอดบ้างในอาชีพ

แต่เมื่อพิจารณาจากคะแนนรวมของการจัดลำดับความสำคัญ แก่ตัวประกอบดังนี้

ความสามารถในการเรียน	ลำดับหนึ่ง
คุณประโยชน์แก่ประเทศชาติ	ลำดับสอง
โอกาสก้าวหน้าในการทำงาน	ลำดับสาม
ความมุ่งหวังของครอบครัว	ลำดับสี่
มีหน้าที่และรับผิดชอบในสังคม	ลำดับห้า
อาชีพที่มีรายได้ดี	ลำดับหก
การถือคนตาบอดบ้างในอาชีพ	ลำดับเจ็ด

จากตารางที่ ๓๐ และตารางที่ ๓๑ นักวิจัยอื่นที่เลือกอาชีพแพทย์จัดระดับความสำคัญ และจัดลำดับความสำคัญ ให้แก่ตัวประกอบที่มีอิทธิพลต่อการเลือกอาชีพทั้ง ๗ แตกต่างกันอย่าง มีนัยสำคัญ ทางสถิติ ($\chi^2 = 420.5424$ d.f.=18 $\chi^2 = 433.998$ d.f.= 36 ที่ระดับความมีนัยสำคัญ: .05)

เมื่อพิจารณาจากมัธยฐาน เลขคณิตของการจัดระดับความสำคัญ นักเรียนที่เลือกอาชีพ แพทย์ ให้ความสำคัญมากแก่ตัวประกอบด้าน คุณประโยชน์ต่อประเทศชาติ ความสามารถในการ เรียน โอกาสก้าวหน้าในการทำงาน ให้ความสำคัญพอประมาณแก่ตัวประกอบด้าน ความมุ่งหวังของครอบครัว มีหน้าที่และมิเกียรติในสังคม ให้ความสำคัญน้อยแก่ตัวประกอบ ด้าน อาชีพที่มีรายได้ดี การถือตนตามอย่างในอาชีพ

แต่เมื่อพิจารณาจากคะแนนรวมของการจัดลำดับความสำคัญแก่ตัวประกอบดังนี้

คุณประโยชน์ต่อประเทศชาติ	ลำดับหนึ่ง
ความสามารถในการ เรียน	ลำดับสอง
โอกาสก้าวหน้าในการทำงาน	ลำดับสาม
ความมุ่งหวังของครอบครัว	ลำดับสี่
อาชีพที่มีรายได้ดี	ลำดับห้า
มีหน้าที่และมิเกียรติในสังคม	ลำดับหก
การถือตนตามอย่าง ในอาชีพ	ลำดับเจ็ด

จากตารางที่ ๓๖ - ๓๗ นักเรียนที่เลือกอาชีพนักสังคมสงเคราะห์ จัดระดับความสำคัญ และการจัดลำดับความสำคัญแก่ตัวประกอบที่มีอิทธิพลต่อการเลือกอาชีพทั้ง ๗ แยกงานอย่างมีนัยสำคัญทางสถิติ ($\chi^2 = 128.8130$ d.f. = 18 $\chi^2 = 182.3255$ d.f. = 36 ที่ระดับความมีนัยสำคัญ .05)

อาศัยจากคะแนนมัธยัมเลขสถิติของผลการจัดระดับความสำคัญ นักเรียนที่เลือกอาชีพนักสังคมสงเคราะห์ จัดระดับความสำคัญมากให้แก่ตัวประกอบด้าน คุณประโยชน์ต่อประเทศชาติ และความสามารถในการเรียน ให้ความสำคัญพอสมควรแก่ตัวประกอบด้าน การติดตามอย่างใกล้ชิด มีหน้าที่และมีเกียรติในสังคม โอกาสก้าวหน้าในการงาน ให้ความสำคัญน้อยแก่ตัวประกอบ ความมุ่งหวังของครอบครัว อาชีพที่มีรายได้ดี

เมื่อพิจารณาจากคะแนนรวมสองการจัดลำดับความสำคัญ แก่ตัวประกอบดังนี้

คุณประโยชน์แก่ประเทศชาติ	ลำดับหนึ่ง
ความสามารถในการเรียน	ลำดับสอง
โอกาสก้าวหน้าในการงาน	ลำดับสาม
การติดตามอย่างใกล้ชิด	ลำดับสี่
มีหน้าที่และมีเกียรติในสังคม	ลำดับห้า
ความมุ่งหวังของครอบครัว	ลำดับหก
อาชีพที่มีรายได้ดี	ลำดับเจ็ด

จากตารางที่ ๓๔ และตารางที่ ๓๕ นักเรียนที่เลือกอาชีพครู จัดระดับความสำคัญ และจัดลำดับความสำคัญให้แก่ตัวประกอบด้าน ที่มีอิทธิพลต่อการเลือกอาชีพทั้ง ๘ แยกต่างกันอย่างมีนัยสำคัญทางสถิติ ($X^2 = 163.8809$ d.f.=18 $X^2 = 222.8310$ d.f.=36 ที่ระดับความมีนัยสำคัญ .05)

พิจารณาจากมัธยัมเลขสถิติของการจัดระดับความสำคัญ นักเรียนที่เลือกอาชีพครู ให้ความสำคัญมากแก่ตัวประกอบด้าน คุณประโยชน์ต่อประเทศชาติ ความสามารถในการเรียน ให้ความสำคัญพอประมาณแก่ตัวประกอบด้าน โอกาสก้าวหน้าในการทำงาน มีหน้าที่ความรับผิดชอบ ใฝ่สัมฤทธิ์ ความมุ่งหวังของครอบครัว การถือคนตามอย่างในอาชีพ ให้ความสำคัญ น้อยแก่ตัวประกอบด้าน อาชีพที่มีรายได้ดี

เมื่อพิจารณาจากคะแนนรวมของการจัดลำดับความสำคัญ แก่ตัวประกอบดังนี้

- คุณประโยชน์ต่อประเทศชาติ
- ความสามารถในการเรียน
- ความมุ่งหวังของครอบครัว
- โอกาสก้าวหน้าในการทำงาน
- มีหน้าที่ความรับผิดชอบ
- การถือคนตามอย่างในอาชีพ
- อาชีพที่มีรายได้ดี



- ลำดับหนึ่ง
- ลำดับสอง
- ลำดับสาม
- ลำดับสี่
- ลำดับห้า
- ลำดับหก
- ลำดับเจ็ด

นักเรียนที่เลือกอาชีพนักธุรกิจ จัดระดับความสำคัญ และจัดลำดับความสำคัญ ให้แก่
 ตัวประกอบที่มีอิทธิพลต่อการเลือกอาชีพทั้ง ๗ แตกต่างกันอย่างมีนัยสำคัญทางสถิติ (จาก
 ตารางที่ ๓๒ และตารางที่ ๓๓ $X^2 = 89.1548$ d.f. = 18 $X^2 = 118.0869$ d.f. = 36
 ที่ระดับความมีนัยสำคัญ .05)

เมื่อพิจารณาจากมัธยฐานเลขคณิตของการจัดระดับความสำคัญ นักเรียนที่เลือกอาชีพ
 นักธุรกิจ ให้ความสำคัญมากแก่ตัวประกอบด้าน **อาชีพที่มีโอกาสก้าวหน้า** ในการทำงาน
 คุณสมบัติของประเทศชาติ ความสามารถในการเรียน ให้ความสำคัญพอประมาณแก่
 ตัวประกอบด้าน อาชีพที่มีรายได้ดี ความมุ่งหวังของครอบครัว มีหน้ามีตาและเกียรติในสังคม
 ให้ความสำคัญน้อยแก่ตัวประกอบด้าน การถือตนตามอย่างในอาชีพ

แต่เมื่อพิจารณาจากคะแนนรวมของการจัดลำดับความสำคัญ แก่ตัวประกอบทั้งนี้

ความสามารถในการเรียน	ลำดับหนึ่ง
โอกาสก้าวหน้าในการทำงาน	ลำดับสอง
คุณสมบัติของประเทศชาติ	ลำดับสาม
อาชีพที่มีรายได้ดี	ลำดับสี่
ความมุ่งหวังของครอบครัว	ลำดับห้า
มีหน้ามีตาและมีเกียรติในสังคม	ลำดับหก
การถือตนตามอย่างในอาชีพ	ลำดับเจ็ด

จากตารางที่ ๘ และตารางที่ ๙ นักเรียนที่เลือกอาชีพเกษตรกร จัดระดับความสำคัญ และจัดลำดับความสำคัญให้แก่ตัวประกอบที่มีอิทธิพลต่อการเลือกอาชีพทั้ง ๗ แตกต่างกันอย่างมีนัยสำคัญทางสถิติ ($X^2=97.7536$ d.f.=18 $X^2=166.2499$ d.f. = 36 ที่ระดับความมีนัยสำคัญ: .05)

เมื่อพิจารณาจากร้อยละของ การจัดระดับความสำคัญ นักเรียนที่เลือกอาชีพเกษตรกรให้ความสำคัญมากแก่ตัวประกอบด้าน คุณประโยชน์ต่อประเทศชาติ ความสามารถในการ **ศึกษาค้นคว้าวิจัย** ให้ความสำคัญพอประมาณแก่ตัวประกอบด้าน ก้าวหน้าในการงาน อาชีพที่มีรายได้ดี ให้ความสำคัญน้อยแก่ตัวประกอบด้าน การถือคนตามอย่างในอาชีพ มีหน้ามีตาและมีเกียรติในสังคม

แต่เมื่อพิจารณาจากคะแนนรวมของการจัดลำดับความสำคัญแก่ตัวประกอบทั้งนี้

ความสามารถในการศึกษาเล่าเรียน	ลำดับหนึ่ง
คุณประโยชน์ต่อประเทศชาติ	ลำดับสอง
อาชีพที่มีรายได้ดี	ลำดับสาม
โอกาสก้าวหน้าในการงาน	ลำดับสี่
ความมุ่งหวังของครอบครัว	ลำดับห้า
การถือคนตามอย่างในอาชีพ	ลำดับหก
มีหน้ามีตาและมีเกียรติในสังคม	ลำดับเจ็ด

จากตารางที่ ๔๐ และตารางที่ ๔๑ นักเรียนที่เลือกอาชีพนักบัญชี จักรະคัยความ
สำคัญให้แก่ตัวประกอบที่มีอิทธิพลต่อการเลือกอาชีพทั้ง ๘ แตกต่างกันอย่างมีนัยสำคัญทางสถิติ
($X^2 = 72.2583$ d.f. = 18 $X^2 = 101.8181$ d.f. = 36
ที่ระดับความมีนัยสำคัญ : 05)

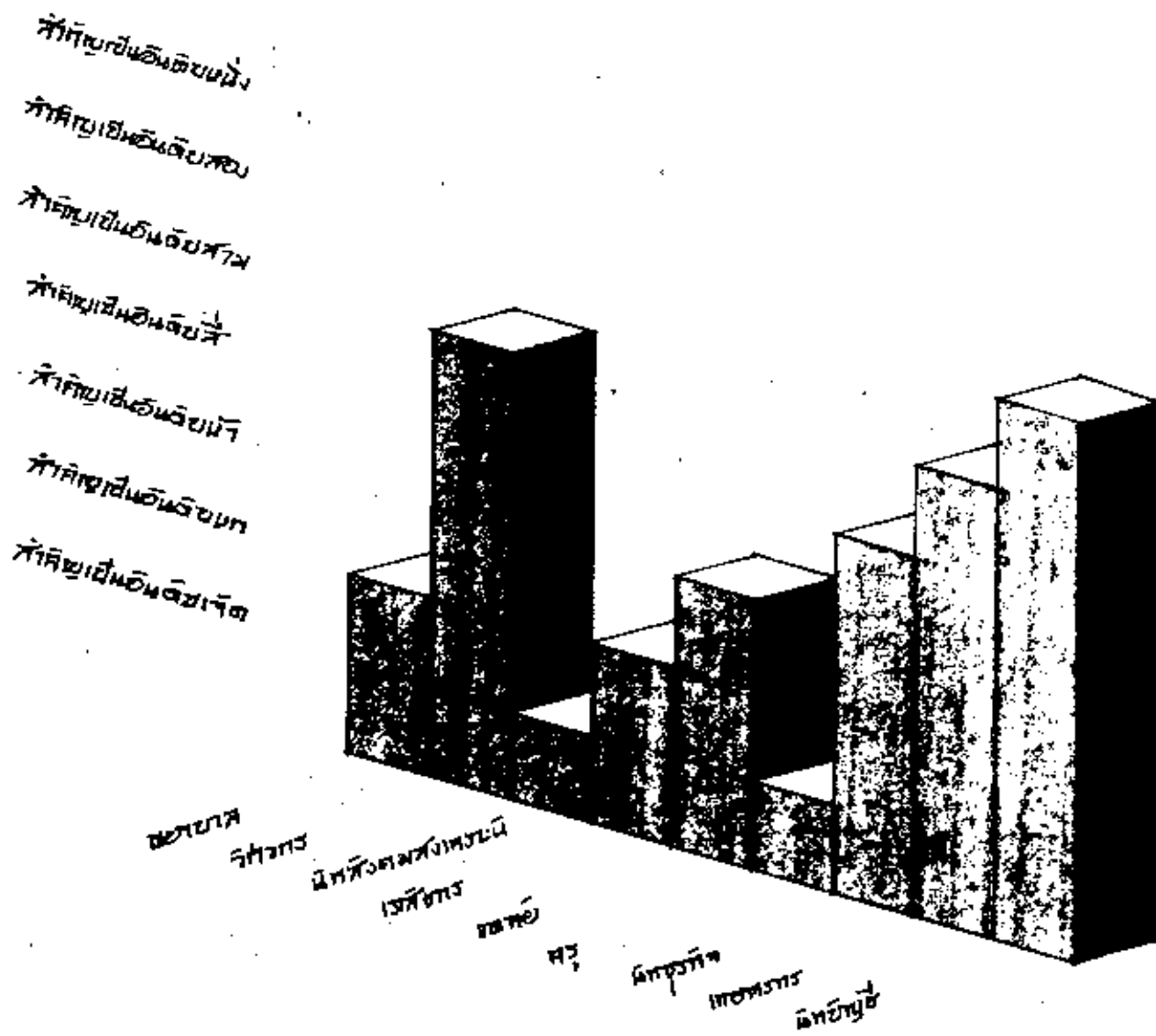
เมื่อพิจารณาจากกรณีศึกษาของการจักรະคัยความสำคัญ: นักเรียนที่เลือกอาชีพ
นักบัญชี ให้ความสำคัญมากแก่ตัวประกอบด้าน ความสามารถในการเล่าเรียน โอกาส
ก้าวหน้าในการเรียน ให้ความสำคัญพอประมาณแก่ตัวประกอบด้าน ความมุ่งหวังของครอบครัว
อาชีพที่มีรายได้ดี คุุณประโยชน์ต่อประเทศชาติ ให้ความสำคัญน้อยแก่ตัวประกอบด้าน
การถือคนตามอย่างในอาชีพ มีหน้ามีตาและมีเกียรติในสังคม

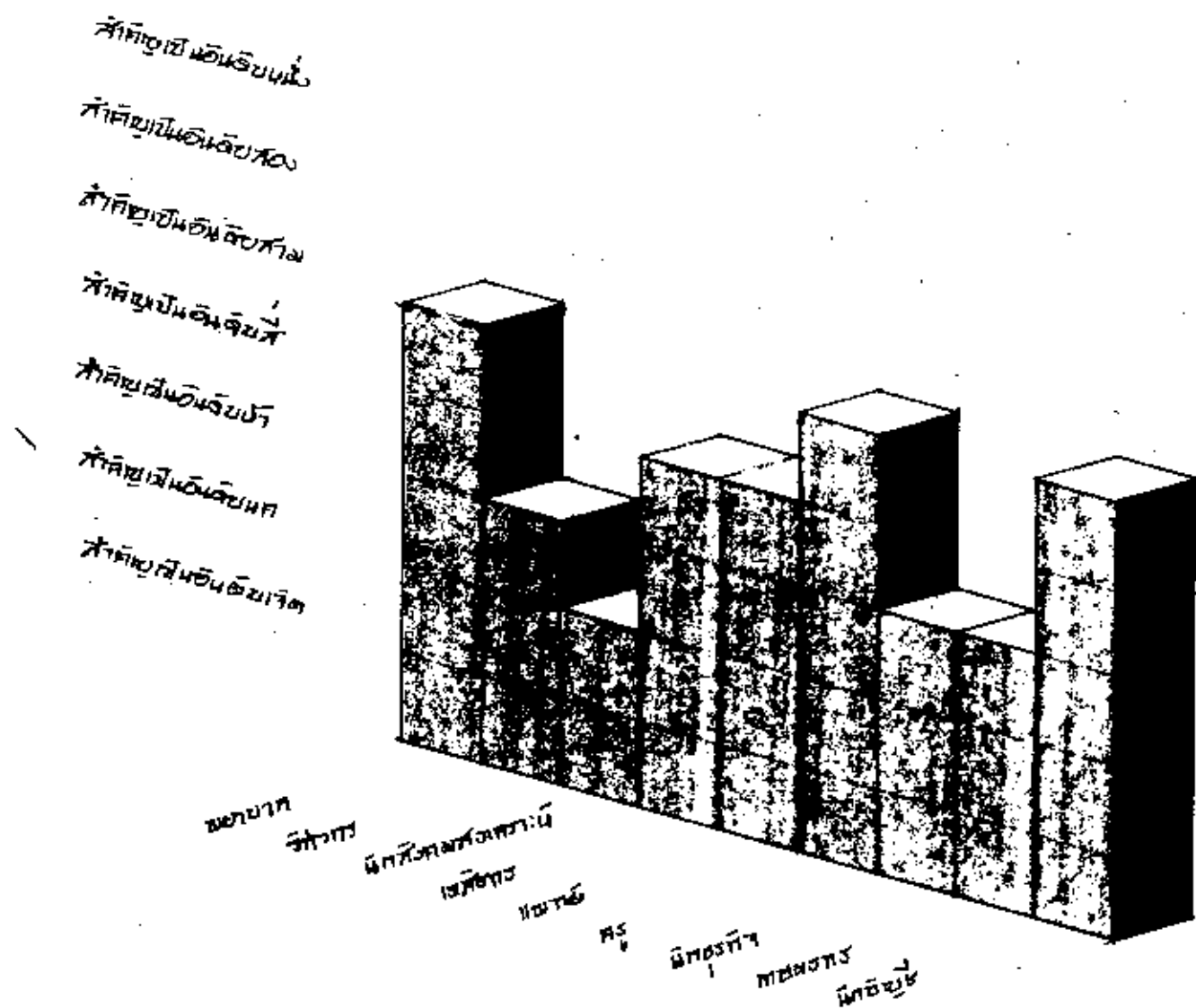
แต่เมื่อพิจารณาจากคะแนนรวมของการจัดลำดับความสำคัญให้แก่ตัวประกอบดังนี้

ความสามารถในการศึกษาเล่าเรียน	ลำดับหนึ่ง
อาชีพที่มีรายได้ดี	ลำดับสอง
โอกาสก้าวหน้าในการทำงาน	ลำดับสาม
ความมุ่งหวังของครอบครัว	ลำดับสี่
คุุณประโยชน์แก่ประเทศชาติ	ลำดับห้า
มีหน้ามีตาและมีเกียรติในสังคม	ลำดับหก
การถือคนตามอย่างในอาชีพ	ลำดับเจ็ด

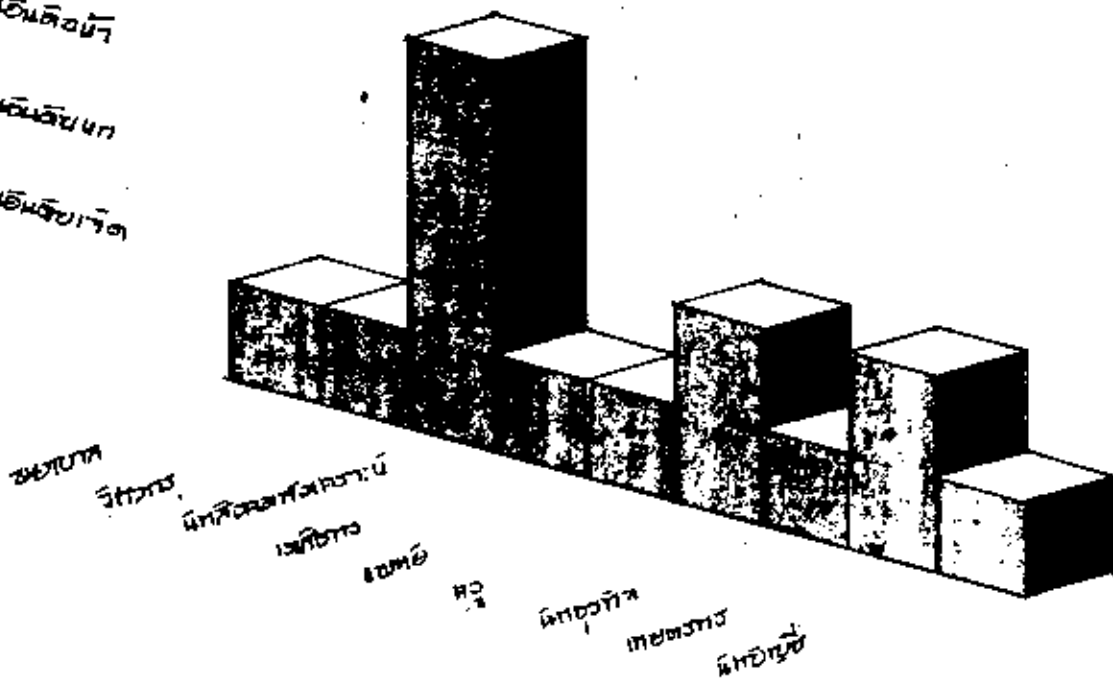
การจัดลำดับความสำคัญให้แก่ตัวประกอบของนักเรียนใน ๔ อาชีพ จะเห็นได้
จากแผนภูมิที่ ๑, ๒, ๓, ๔, ๕, ๖ และ ๗

แผนภูมิที่ 1 การเปรียบเทียบรายจ่ายค่าวิทยากรตามคณะทำงานโครงการอนุรักษ์



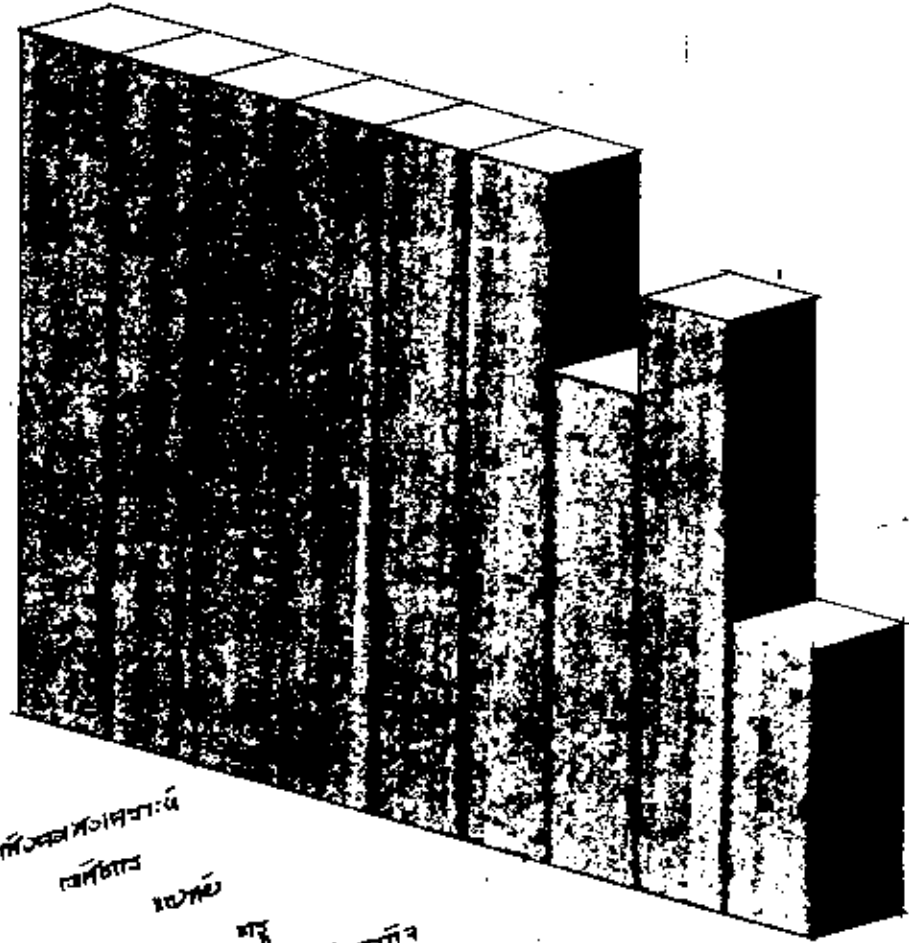


- สำคัญเป็นอันดับหนึ่ง
- สำคัญเป็นอันดับสอง
- สำคัญเป็นอันดับสาม
- สำคัญเป็นอันดับสี่
- สำคัญเป็นอันดับห้า
- สำคัญเป็นอันดับหก
- สำคัญเป็นอันดับเจ็ด



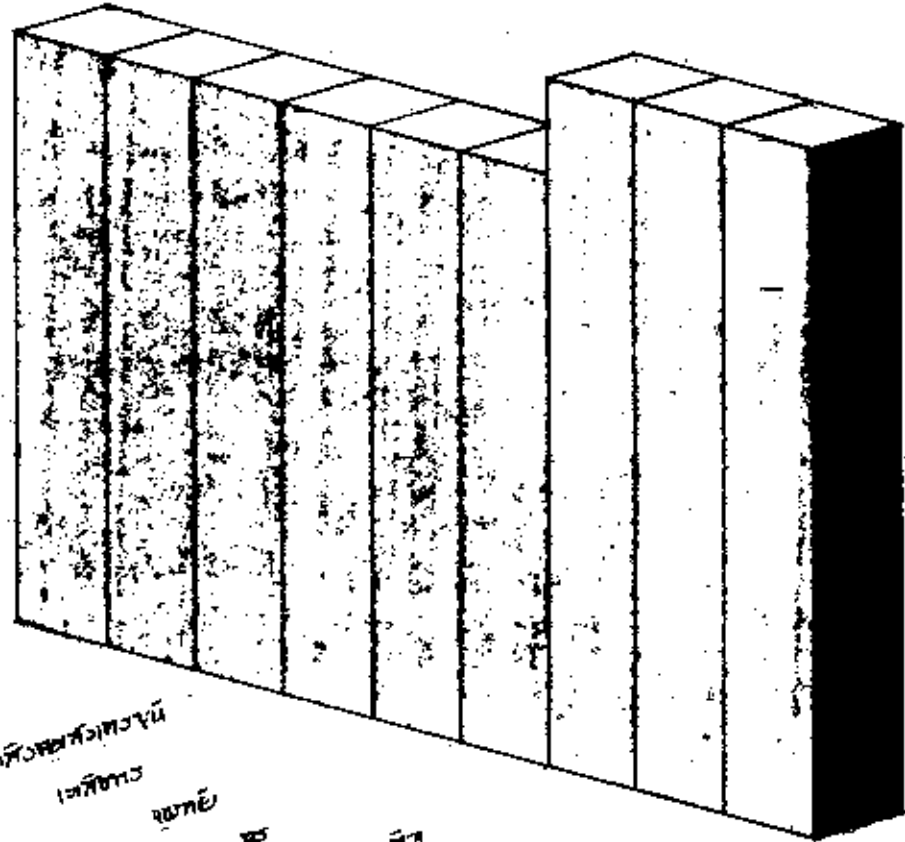
แผนภูมิที่ 4 การเปลี่ยนแปลงการใช้จ่ายรวมสำหรับบ้านคนชราโดยเมืองต่างๆของสหรัฐอเมริกาเมื่อปี 1960

- ค่าที่อยู่เมืองดีเดนซ์
- ค่าที่อยู่เมืองดีบอสตัน
- ค่าที่อยู่เมืองดีบอสตัน
- ค่าที่อยู่เมืองดีบอสตัน
- ค่าที่อยู่เมืองดีบอสตัน
- ค่าที่อยู่เมืองดีบอสตัน
- ค่าที่อยู่เมืองดีบอสตัน



- เมืองดีเดนซ์
- เมืองดีบอสตัน
- เมืองดีบอสตัน
- เมืองดีบอสตัน
- เมืองดีบอสตัน
- เมืองดีบอสตัน
- เมืองดีบอสตัน

- ค่าดึงเป็นอันดับหนึ่ง
- ค่าดึงเป็นอันดับสอง
- ค่าดึงเป็นอันดับสาม
- ค่าดึงเป็นอันดับสี่
- ค่าดึงเป็นอันดับห้า
- ค่าดึงเป็นอันดับหก
- ค่าดึงเป็นอันดับเจ็ด



- ขนาด
- จุดวัด
- มีหัวสำหรับจูง
- เส้นกลาง
- รอย
- จุดดึง
- รอยต่อ
- คาน้ำยา

แผนภูมิที่ ๑ การเชื่อมโยงระหว่างการวัดขนาดทัศนียภาพ 20 นาที กับพื้นที่ในตารางหน่วยเอเชีย

ทัศนียภาพอันดับหนึ่ง

ทัศนียภาพอันดับสอง

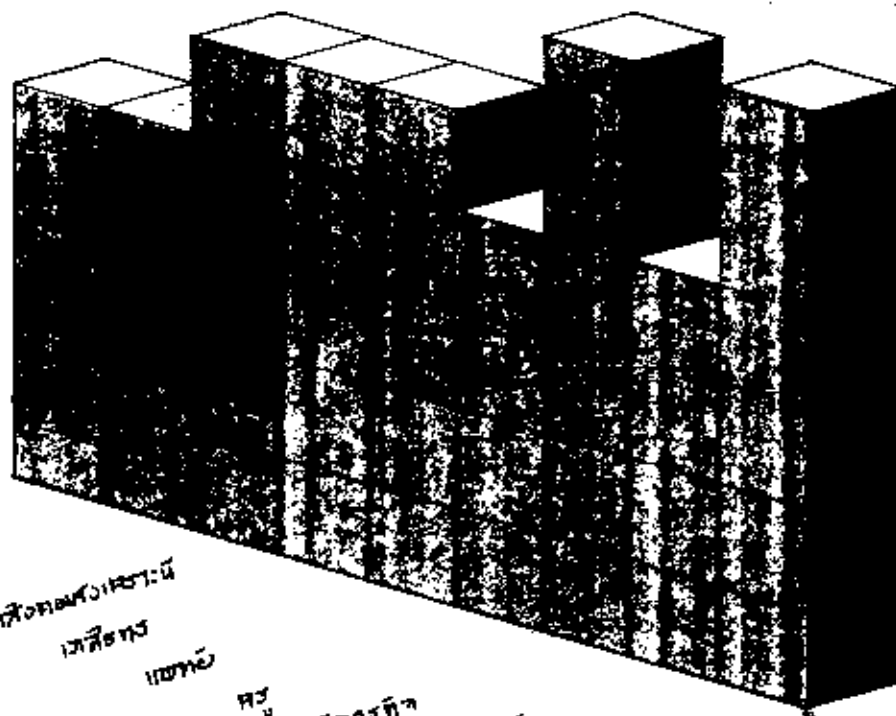
ทัศนียภาพอันดับสาม

ทัศนียภาพอันดับสี่

ทัศนียภาพอันดับห้า

ทัศนียภาพอันดับหก

ทัศนียภาพอันดับเจ็ด



เขตป่า

เขตสวน

มีพื้นที่ของสวน

เขตเมือง

เขต

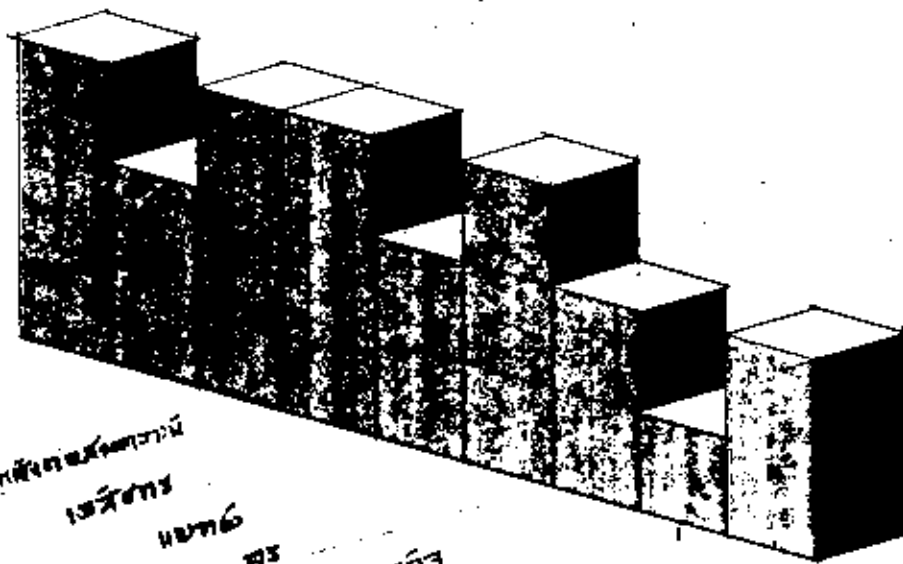
มีพื้นที่

เขตสวน

มีพื้นที่

มีพื้นที่

- ทำวิจัยเพื่อพัฒนาพื้นที่
- ทำวิจัยเพื่อพัฒนาสังคม
- ทำวิจัยเพื่อพัฒนาผลิตภัณฑ์
- ทำวิจัยเพื่อพัฒนาสินค้า
- ทำวิจัยเพื่อพัฒนาคน
- ทำวิจัยเพื่อพัฒนาอาชีพ



วิทยาลัย
 สกลนคร
 มีพันธกิจ
 ๓ ประการ
 ๑. ผลิตบัณฑิต
 ๒. บริการ
 ๓. วิจัยเพื่อ
 พัฒนาสังคม

ผลจากการวิเคราะห์ในตารางที่ ๘ แสดงให้เห็นว่า นักเรียนชายและนักเรียนหญิง
เลือกอาชีพที่ต่างกัน ๘ อาชีพ ส่วนการจัดลำดับความสำคัญให้แก่ตัวประกอบที่มีอิทธิพลต่อการเลือกอาชีพ
ระหว่างนักเรียนชายและนักเรียน ปรากฏในตารางที่ ๑๖, ๑๓, ๑๔, ๑๕, ๑๖, ๑๗, ๑๘.

ตารางที่ ๘ การเปรียบเทียบการจัดลำดับความสำคัญได้ เกิดขึ้นประกอบทางท่านอาชีพที่มีหน้าปัดและมิเก็บรถ
ในสังคมระหว่างเพศ

เพศ	N	ลำดับความสำคัญ						
		๑	๒	๓	๔	๕	๖	๗
ชาย	๒๐๗	๔	๑๐	๒๑	๕๐	๕๕	๕๔	๓๓
หญิง	๒๕๗	๖	๒๒	๓๕	๕๑	๖๕	๓๕	๓๕

$\chi^2 = 4.6803$; D.F. 6,

ร้อยละสำคัญที่ระดับ .๐๕

ตารางที่ ๔๓ การเปรียบเทียบการจัดลำดับความสำคัญไม้แก่ตัวประกอบทางด้านคุณภาพประโยชน์ต่อประเทศชาติ
เมื่อเทียบกับอาชีพอื่นระหว่างเพศ

เพศ	N	ลำดับความสำคัญ						
		๑	๒	๓	๔	๕	๖	๗
ชาย	๒๐๗	๓๗	๕๓	๓๘	๑๕	๑๓	๖	๕
หญิง	๒๕๗	๑๑๐	๕๗	๔๗	๒๗	๒๔	๒๐	๑๒

$\chi^2 = 7.29911$; D.F. 6, ไร้นัยสำคัญที่ $\alpha = .๐๕$

ตารางที่ ๕๔ การเปรียบเทียบการจัดลำดับความสำคัญเกี่ยวกับประอบทางด้านอาชีพที่มีรายได้อันระหว่างเพศ

เพศ	N	ลำดับความสำคัญ						
		๑	๒	๓	๔	๕	๖	๗
ชาย	๒๐๗	๑๖	๒๗	๒๖	๓๕	๒๘	๔๕	๓๑
หญิง	๒๕๕	๑๕	๒๖	๓๓	๔๔	๔๔	๕๗	๓๐

$\chi^2 = 9.21420$; D.F. 6, ใ้มีนัยสำคัญที่ระดับ .๐๕

ตารางที่ ๘๘ การเปรียบเทียบการจัดลำดับความสำคัญให้แก่ครัวเรือนทางบ้านเปิดโอกาสให้ครัวเรือน
ในตารางระหว่างเพศ

เพศ	N	ลำดับความสำคัญ						
		๑	๒	๓	๔	๕	๖	๗
ชาย	๒๐๗	๒๔	๕๐	๔๕	๓๔	๓๓	๑๒	๑๐
หญิง	๒๕๗	๒๕	๕๐	๗๔	๕๕	๖๐	๒๔	๑๑

$\chi^2 = 5.74735$; D.F. 6, ไร้นัยสำคัญที่ระดับ .๐๕

ตารางที่ ๘ การเปรียบเทียบการจัดลำดับความสำคัญใหม่กับตัวประกอบทางฐานะเป็นอาชีพเกี่ยวกับอาชีพของบุคคลที่มักเริ่มแยกตนเองเมื่อว่างเพศ

เพศ	N	ลำดับความสำคัญ						
		๑	๒	๓	๔	๕	๖	๗
ชาย	๒๐๗	๒	๑๑	๑๘	๒๑	๓๐	๓๕	๕๐
หญิง	๒๔๗	๖	๑๘	๒๐	๔๔	๓๖	๕๖	๑๒๗

$\chi^2 = 6.37481$; D.F. 6, ไร้นัยสำคัญที่ระดับ .๐๕

ตารางที่ ๔๗ การเปรียบเทียบการจัดลำดับความสำคัญในแง่ตัวประกอบทางความสามารถในการเรียนรู้
ระหว่างเพศ

เพศ	N	ลำดับความสำคัญ						
		๑	๒	๓	๔	๕	๖	๗
ชาย	๒๐๗	๗๑	๕๓	๓๗	๒๑	๑๕	๑๑	๖
หญิง	๒๕๗	๑๒๑	๘๐	๓๘	๒๕	๑๕	๑๐	๑๖

$\chi^2 = 8.37815$; D.F. 6, ไร้นัยสำคัญที่ระดับ .๐๕

ตารางที่ ๔๔ การเปรียบเทียบการจัดลำดับความสำคัญให้แก่ข้อประกอบทางด้านความมุ่งหวังของครอบครัว
ระหว่างเพศ

เพศ	N	ลำดับความสำคัญ						
		๑	๒	๓	๔	๕	๖	๗
ชาย	๒๐๗	๑๓	๑๘	๒๒	๓๒	๔๔	๕๑	๒๖
หญิง	๒๕๗	๑๔	๔๔	๕๔	๕๐	๔๔	๖๐	๖๖

$\chi^2 = 12.71515$; D.F. 6, มีนัยสำคัญที่ระดับ .๐๕

จากตารางที่ ๔๑ - ๔๖ นักเรียนชายและนักเรียนหญิง จัดลำดับความสำคัญ ให้แก่ตัวประกอบด้าน มีหน้าที่ความรับผิดชอบในสังคม จุดประสงค์ของประเทศเพื่อเทียบเคียงอาชีพที่อาชีพที่มีรายได้ดี โอกาสก้าวหน้าในการทำงาน ระดับสติปัญญาของนักเรียน อาชีพของบุคคลที่นักเรียนยกย่องนับถือ ไม่แตกต่างกันอย่างมีนัยสำคัญทางสถิติ ($X^2 = 4.6803, 7.2991, 9.2142, 5.7473, 6.3748, 8.3781$ ตามลำดับ มี d.f. = 6 ที่ระดับความมีนัยสำคัญ .05)

แต่ตัวประกอบที่เห็นคืออยู่ที่ตัวเดี่ยวนั้นไ้ยกั ความมุ่งหวังของครอบครัว พบว่านักเรียนชายและนักเรียนหญิงจัดลำดับความสำคัญ ให้แก่ตัวประกอบตัวนี้ ไม่แตกต่างกันอย่างมีนัยสำคัญทางสถิติ (ดูตารางที่ ๔๔ $X^2 = 12.7151$ d.f. = 6 ที่ระดับความมีนัยสำคัญ .05)

ที่มาพิจารณาเกี่ยวกับจังหวัดที่ตั้งอยู่ในภาคเหนือของประเทศไทย จะได้ว่ามีถิ่น
ในแต่ละสามจังหวัดในภาคเหนือจัดลำดับความสำคัญ แก่ตัวประกอบที่มีอิทธิพลต่อการเลือกอาชีพทุกตัว
ต่าง ๆ กัน ดังปรากฏในตารางที่ ๔๘, ๕๐, ๕๑, ๕๒, ๕๓, ๕๔, ๕๕.

ตารางที่ ๕๕

การเปรียบเทียบการจัดลำดับความสำคัญให้แก่ตัวประกอบทางจิตวิทยาที่มีอำนาจและมีเกียรติในสังคมของชาวจังหวัด

จังหวัด	N	ลำดับความสำคัญ						
		๑	๒	๓	๔	๕	๖	๗
เพชรบูรณ์, ตาก, นครสวรรค์	๑๓๖	๓	๑๐	๑๖	๒๕	๓๔	๒๔	๑๘
เชียงใหม่, แพร่, อุตรดิตถ์	๓๗๔	๓	๒๒	๓๔	๒๗	๔๐	๕๕	๒๐

$\chi^2 = 4.79820$; D.F. 6,

โรนัยสำคัญที่ระดับ .๐๕

ตารางที่ ๕๐ การเปรียบเทียบการจัดลำดับความสำคัญที่มีผลต่อระยะเวลาทางด้านการปฏิบัติงานของกรมการปกครอง จังหวัด

จังหวัด	N	ลำดับความสำคัญ						
		๑	๒	๓	๔	๕	๖	๗
เพชรบูรณ์, คาก, นครสวรรค์	๑๓๐	๗	๑๔	๑๕	๑๘	๒๒	๓๖	๑๘
เชียงใหม่, แพร่, อุตรดิตถ์	๓๓๘	๒๖	๔๖	๕๘	๖๓	๗๖	๗๘	๓๑

$\chi^2 = 3.88070$; D.F. 6, ไร้นัยสำคัญที่ระดับ .๐๕

ตารางที่ ๕๑ การเปรียบเทียบการจัดลำดับความสำคัญในแง่ตัวประกอบความน่าเชื่อถือระหว่างประโยชน์ต่อประเทศชาติ เมื่อเทียบกับ
กับอาชีพในระหว่างจังหวัด

จังหวัด	N	ลำดับความสำคัญ						
		๑	๒	๓	๔	๕	๖	๗
เพชรบูรณ์, ตาก, นครสวรรค์	๑๓๐	๕๐	๒๖	๑๗	๑๔	๑๐	๖	๗
เชียงใหม่, แพร่, อุตรดิตถ์	๓๗๔	๑๓๗	๑๓	๒๕	๓๖	๒๗	๒๐	๑๐

$X^2 = 4.14828$; D.F. 6, ไร้นัยสำคัญที่ระดับ .๐๕



ตารางที่ ๕๒ การเปรียบเทียบ การจัดอันดับความสำคัญ ไร่เกษตรประเภทเขตนานาชาติที่มีรายได้น้อย ระหว่างจังหวัด

จังหวัด	N	ลำดับความสำคัญ						
		๑	๒	๓	๔	๕	๖	๗
เพชรบูรณ์, ตาก, นครสวรรค์	๖๓๐	๕	๑๕	๑๕	๒๕	๑๗	๒๕	๑๕
เชียงใหม่, แพร่, อุตรดิตถ์	๓๗๕	๒๑	๓๕	๕๕	๕๕	๕๕	๗๐	๕๕

$\chi^2 = 8.08338$; D.F. 6, ไร่นับสำคัญที่ระดับ .๐๕

ตารางที่ ๕๓ การเปรียบเทียบการจัดลำดับความสำคัญใ้ของให้ประกอบตามตารางที่เปิดโอกาสล่วงหน้า
ในการงานระหว่งจังหวัด

จังหวัด	N	ลำดับความสำคัญ						
		๑	๒	๓	๔	๕	๖	๗
เพชรบูรณ์, ตาก, นครสวรรค์	๖๓๐	๑๒	๑๖	๔๐	๒๓	๒๓	๑๐	๖
เชียงใหม่, แพร่, อุตรดิตถ์	๓๗๕	๑๗	๓๔	๘๓	๖๕	๓๐	๓๐	๑๕

$\chi^2 = 6.13057$; D.F. 6, ไร้นัยสำคัญที่ระดับ .๐๕

ตารางที่ ๕๔ การเปรียบเทียบการจัดลำดับความสำคัญใหม่แก่ผู้ประกอบการค้าปลีกเกี่ยวกับภาษีของบุคคล
 หนึ่งเริ่มแรกของมันมีอิสระ ว่างจังหวัด

จังหวัด	N	ลำดับความสำคัญ						
		๑	๒	๓	๔	๕	๖	๗
เพชรบูรณ์, คาก, นครสวรรค์	๑๓๐	-	๕	๔	๑๖	๑๖	๖๕	๕๔
เชียงใหม่, แพร่, อุตรดิตถ์	๓๗๔	๔	๒๓	๒๔	๕๓	๔๖	๔๖	๑๕๔

$\chi^2 = 5.30709$; D.F. 6, ไร้นัยสำคัญที่ระดับ .๐๕

ตารางที่ ๕๕ การเปรียบเทียบการจัดลำดับความสำคัญได้แก่ตัวประกอบด้านความสามารถในการเรียน
ของนักเรียนระหว่างจังหวัด

จังหวัด	N	ลำดับความสำคัญ						
		๑	๒	๓	๔	๕	๖	๗
เพชรบูรณ์, ตาก, นครสวรรค์	๖๓๐	๔๔	๕๐	๑๕	๑๐	๘	๕	๕
เชียงใหม่, แพร่, อุตรดิตถ์	๓๗๔	๑๕๕	๘๖	๕๕	๓๕	๒๑	๑๘	๑๒

$\chi^2 = 3.56545$; D.F. 6, ไร้นัยสำคัญที่ระดับ .๐๕

ผลจากการทดสอบความแตกต่างระหว่างนักเรียนในจังหวัดนครสวรรค์ จังหวัดตาก
 จังหวัดเพชรบูรณ์ และนักเรียนในจังหวัดอุตรดิตถ์ จังหวัดแพร่ จังหวัดเชียงใหม่ ในการ
 จัดลำดับความสำคัญแก่ตัวประกอบทุกตัว ในตารางที่ ๔๔ สิ่งตารางที่ ๕๔ ได้ว่า นักเรียน
 ในแต่ละสามจังหวัดในภาคเหนือจัดลำดับความสำคัญแก่ตัวประกอบทุกตัวไม่แตกต่างกันอย่างมี
 นัยสำคัญทางสถิติ ($\chi^2=4.7982, 3.8807, 4.1483, 6.1305, 5.3070,$
 $3.5655, 8.0833$ ตามลำดับ ที่ d.f. = 6 ที่ระดับความมีนัยสำคัญ .05)

สรุปผลการวิเคราะห์ข้อมูล

๑. นักเรียนที่เลือกอาชีพ ครู แพทย์ พยาบาล วิศวกร เกษษกร เกษตรกร
นักสังคมสงเคราะห์ นักธุรกิจ นักบัญชี มีนักเรียนเลือกอาชีพ ๕ อาชีพนี้เป็นจำนวนมากความสำคัญ

๒. นักเรียนที่เลือกอาชีพทั้งหมด ๒๘ อาชีพ จัดระดับความสำคัญแก่ตัวประกอบที่มีอิทธิพล
ต่อการเลือกอาชีพทุกตัว โดยให้ความสำคัญมากแก่ตัวประกอบ คุณประโยชน์ต่อประเทศ
ความสามารถในการศึกษาเล่าเรียน ให้ความสำคัญพอสมควรแก่ตัวประกอบอื่น โอกาสก้าวหน้า
ในการเรียน ความมุ่งหวังของครอบครัว อาชีพที่มีรายได้ดี และให้ความสำคัญน้อยแก่ตัวประกอบ
มีหน้ามีตาและมีเกียรติในสังคม อาชีพเดียวกับอาชีพของบุคคลที่นักเรียนยกย่องนับถือ

๓. นักเรียนที่เลือกอาชีพทั้งหมด ๒๘ อาชีพ ให้ลำดับความสำคัญ แก่ตัวประกอบที่มีอิทธิพล
ต่อการเลือกอาชีพทุกตัว โดยจัดลำดับความสำคัญ ให้แก่ตัวประกอบ

ลำดับ ๑	ความสามารถในการเล่าเรียน
ลำดับ ๒	คุณประโยชน์ต่อประเทศชาติ
ลำดับ ๓	โอกาสก้าวหน้าในการงาน
ลำดับ ๔	ความมุ่งหวังของครอบครัว
ลำดับ ๕	อาชีพที่มีรายได้ดี
ลำดับ ๖	มีหน้ามีตาและมีเกียรติในสังคม
ลำดับ ๗	อาชีพเดียวกับอาชีพของบุคคลที่นักเรียนยกย่องนับถือ.

๔. นักเรียนที่เลือกอาชีพ ครู แพทย์ พยาบาล วิศวกร เกษษกร ได้จัดระดับความ
สำคัญ ให้แก่ตัวประกอบอื่น คุณประโยชน์ต่อประเทศ ความสามารถในการศึกษาเล่าเรียน
โอกาสก้าวหน้าในการเรียน โดยให้ความสำคัญเป็นอันดับหนึ่ง อันดับสอง และอันดับสาม
ตามลำดับ ในขณะที่นักเรียนที่เลือกอาชีพนักบัญชี ให้ความสำคัญแก่ตัวประกอบสามตัวนี้เป็นหนึ่ง
อันดับสองและอันดับห้า และนักธุรกิจให้ความสำคัญแก่ตัวประกอบด้านนี้เป็นอันดับหนึ่ง อันดับสาม

อันคุ้มสอง ความสำคัญ

๕. นักเรียนใน ๕ อาชีพดังกล่าว ได้จัดลำดับความสำคัญให้แก่ตัวประกอบทั้ง ๘ ตัวแตกต่างกันด้วย

นักเรียนที่เลือกอาชีพ ๕ อาชีพ ยกเว้นอาชีพนักบัญชี ได้จัดลำดับความสำคัญได้แก่ตัวประกอบ ๕ ประการ คือ ประโยชน์ต่อประเทศชาติ ระดับสติปัญญาของนักเรียน เป็นลำดับหนึ่ง และลำดับสอง แต่นักเรียนที่เลือกอาชีพนักบัญชีให้ลำดับความสำคัญแก่ตัวประกอบด้านความสามารถในการศึกษาเล่าเรียน เปิดโอกาสให้ก้าวหน้าในการงานเป็นลำดับหนึ่งและลำดับสอง

นักเรียนที่เลือกอาชีพ พยาบาล วิศวกร เกษษกร แพทย์ นักธุรกิจ เกษตรกร จัดลำดับความสำคัญแก่ตัวประกอบ โอกาสก้าวหน้าในการงาน รายได้ของอาชีพ ความมุ่งหวังของครอบครัว อยู่ในลำดับที่สามหรือลำดับสี่ หรือลำดับที่ห้า

ในขณะที่นักเรียนเลือกอาชีพครู นักสังคมสงเคราะห์ จัดลำดับความสำคัญแก่ตัวประกอบ มีหน้าที่ตามเกียรติในสังคม อาชีพเกี่ยวกับอาชีพของบุคคลที่บกบ่อง โอกาสก้าวหน้าในการงาน อยู่ในลำดับสามหรือลำดับสี่หรือลำดับห้า แต่อาชีพนักบัญชีจัดลำดับความสำคัญแก่ตัวประกอบด้าน รายได้ของอาชีพ คุณประโยชน์ต่อประเทศชาติ ความมุ่งหวังของครอบครัว เป็นลำดับสาม ลำดับสี่ ลำดับห้า.

นักเรียนที่เลือกอาชีพ แพทย์ วิศวกร พยาบาล เกษษกร นักธุรกิจ นักบัญชี เกษตรกร จัดลำดับความสำคัญให้แก่ตัวประกอบด้าน อาชีพที่มีหน้าที่ตามเกียรติในสังคม อาชีพเกี่ยวกับอาชีพของบุคคลที่นักเรียนยกย่อง เป็นลำดับที่หกหรือลำดับที่เจ็ด

นักเรียนที่เลือกอาชีพ นักสังคมสงเคราะห์ ครู จัดลำดับความสำคัญแก่ตัวประกอบด้าน อาชีพที่ครอบครัวมุ่งหวัง อาชีพที่มีรายได้ดี เป็นลำดับหกและลำดับเจ็ด

๖. การจัดลำดับความสำคัญให้แก่ตัวประกอบที่มีอิทธิพลต่อการเลือกอาชีพระหว่างนักเรียนชายและนักเรียนหญิง นักเรียนทั้งสองเพศ จัดลำดับความสำคัญให้แก่ตัวประกอบเกือบทุกตัวตรงกัน นอกจากตัวประกอบด้าน อาชีพที่มีรายได้ดี นักเรียนชายจะจัด -

ลำดับความสำคัญ เป็นลำดับสอง แล่นักเรียนหญิงจะจัดลำดับความสำคัญเป็นลำดับสี่ ส่วนหัวประกอบ
 คำนับตามวราภววิทยาใหม่ประกอบ นักเรียนชายและนักเรียนหญิง จัดลำดับความสำคัญ แล่นักเรียนประกอบ
 คำนับนี้แตกต่างกัน

๘. การจัดลำดับความสำคัญใหม่แก่ตัวประกอบที่วิดิพิลล่องการเลือกอาชีพ ระหว่าง
 นักเรียนในจังหวัดนครสวรรค์ จังหวัดตาก จังหวัดเพชรบูรณ์ กับนักเรียนในจังหวัดอุตรดิตถ์
 จังหวัดแพร่ จังหวัดเชียงใหม่ นักเรียนในแต่ละจังหวัดจัดลำดับความสำคัญ แก่ตัวประกอบทุกตัว
 ไม่แตกต่างกันเลย.

