

## บทที่ 4

### ผลการวิเคราะห์ข้อมูล

การวิจัยครั้งนี้มีวัตถุประสงค์เพื่อศึกษาผลของการใช้ทฤษฎีการพยาบาลของนิวแมนในการพยาบาลผู้ป่วยก่อนผ่าตัดปีกกระดูกสันหลัง ต่อระดับความวิตกกังวลและแบบแผนการฟื้นฟูสภาพหลังผ่าตัด และเปรียบเทียบระดับความวิตกกังวลและแบบแผนการฟื้นฟูสภาพหลังผ่าตัดปีกกระดูกสันหลังระหว่างผู้ป่วยกลุ่มที่ได้รับการพยาบาลก่อนผ่าตัดโดยใช้ทฤษฎีการพยาบาลของนิวแมนกับกลุ่มที่ได้รับการพยาบาลตามปกติ การนำเสนอผลการวิเคราะห์ข้อมูลจะเสนอเป็นลำดับดังนี้ คือ

- ตอนที่ 1 ลักษณะทั่วไปของตัวอย่างประชากร
- ตอนที่ 2 ความวิตกกังวลของตัวอย่างประชากร และการเปรียบเทียบและทดสอบความแตกต่างของค่าเฉลี่ยคะแนนความวิตกกังวลของตัวอย่างประชากร
- ตอนที่ 3 แบบแผนการฟื้นฟูสภาพหลังผ่าตัดของตัวอย่างประชากร
- ตอนที่ 4 เปรียบเทียบและทดสอบความแตกต่างของค่าเฉลี่ยคะแนนแบบแผนการฟื้นฟูสภาพหลังผ่าตัดของตัวอย่างประชากร

ตอนที่ 1 ลักษณะทั่วไปของตัวอย่างประชากร

ตารางที่ 2 จำนวนและร้อยละของตัวอย่างประชากร จำแนกตามเพศ อายุ ระดับการศึกษา การวินิจฉัยโรค ประสบการณ์การผ่าตัด สถานภาพสมรส และศาสนา

ลักษณะทั่วไป	กลุ่มทดลอง (n=16)		กลุ่มควบคุม (n=16)		รวม (n=32)	
	จำนวน	ร้อยละ	จำนวน	ร้อยละ	จำนวน	ร้อยละ
<b>1. เพศ</b>						
ชาย	10	62.50	10	62.50	20	62.50
หญิง	6	37.50	6	37.50	12	37.50
รวม	16	100.00	16	100.00	32	100.00
<b>2. อายุ</b>						
25-35 ปี	4	25.00	3	18.75	7	21.875
36-45 ปี	5	31.25	7	43.75	12	37.50
46-55 ปี	5	31.25	3	18.75	8	25.00
55-60 ปี	2	12.50	3	18.75	5	15.625
รวม	16	100.00	16	100.00	32	100.00
<b>3. ระดับการศึกษา</b>						
ประถมศึกษา	9	56.25	10	62.50	19	59.375
มัธยมศึกษา	5	31.25	3	18.75	8	25.00
อาชีวศึกษา	2	12.50	2	12.50	4	12.50
ปริญญาตรีขึ้นไป	0	0	1	6.25	1	3.125
รวม	16	100.00	16	100.00	16	100.00
<b>4. การวินิจฉัยโรค</b>						
Herniated disc	15	93.75	15	93.75	30	93.75
Spondylolithesis	1	6.25	1	6.25	2	6.25
รวม	16	100.00	16	100.00	32	100.00

ตารางที่ 2 (ต่อ)

ลักษณะทั่วไป	กลุ่มทดลอง (n=16)		กลุ่มควบคุม (n=16)		รวม (n=32)	
	จำนวน	ร้อยละ	จำนวน	ร้อยละ	จำนวน	ร้อยละ
	<b>5. ประสิทธิภาพการผ่าตัด</b>					
เคสผ่าตัด	5	31.25	5	31.25	10	31.25
ไม่เคสผ่าตัด	11	68.75	11	68.75	22	68.75
รวม	16	100.00	16	100.00	32	100.00
<b>6. สถานภาพสมรส</b>						
โสด	1	6.25	0	0	1	3.12
คู่	14	87.50	16	100.00	30	93.76
หม้าย	1	6.25	0	0	1	3.12
รวม	16	100.00	16	100.00	32	100.00
<b>7. ศาสนา</b>						
พุทธ	15	93.75	16	100.00	31	96.88
อิสลาม	1	6.25	0	0	1	3.12
รวม	16	100.00	16	100.00	32	100.00

จากตารางที่ 2 ตัวอย่างประชากรเป็นเพศชายมากกว่าเพศหญิง คิดเป็นร้อยละ 62.50 และ 37.50 ตามลำดับ ส่วนมากมีอายุระหว่าง 36-45 ปี คิดเป็นร้อยละ 37.50 ได้รับการวินิจฉัยว่าเป็น Herniated disc คิดเป็นร้อยละ 93.75 ไม่เคยมีประสบการณ์การผ่าตัด คิดเป็นร้อยละ 68.75 มีสถานภาพสมรสคู่ คิดเป็นร้อยละ 93.76 และนับถือศาสนาพุทธ คิดเป็นร้อยละ 96.88 ตามลำดับ

กลุ่มทดลองและกลุ่มควบคุมประกอบด้วยเพศชาย เพศหญิง มีช่วงอายุ การวินิจฉัยโรคและประสบการณ์การผ่าตัดเท่ากัน และมีระดับการศึกษาที่ใกล้เคียงกัน โดยส่วนใหญ่มีการศึกษาในระดับประถมศึกษา คิดเป็นร้อยละ 59.38

ตอนที่ 2 ความวิตกกังวลของตัวอย่างประชากร และการเปรียบเทียบและทดสอบความแตกต่างของค่าเฉลี่ยคะแนนความวิตกกังวลของตัวอย่างประชากร

ตารางที่ 3 เปรียบเทียบความแตกต่างของค่าเฉลี่ยคะแนนบุคลิกเกี่ยวกับความวิตกกังวลและคะแนนความวิตกกังวลก่อนผ่าตัดของตัวอย่างประชากรในกลุ่มทดลองและกลุ่มควบคุม

	กลุ่มทดลอง		กลุ่มควบคุม		t
	$\bar{X}$	S.D.	$\bar{X}$	S.D.	
คะแนนบุคลิกเกี่ยวกับความวิตกกังวล	38.50	7.55	39.94	7.75	-0.53
คะแนนความวิตกกังวลก่อนผ่าตัด	45.38	12.55	41.31	10.20	1.27

\*  $p < .05$

จากตารางที่ 3 แสดงว่าค่าเฉลี่ยของคะแนนบุคลิกเกี่ยวกับความวิตกกังวลและความวิตกกังวลก่อนผ่าตัดของตัวอย่างประชากรในกลุ่มทดลองและกลุ่มควบคุมไม่แตกต่างกันอย่างมีนัยสำคัญทางสถิติ

ตารางที่ 4 เปรียบเทียบความแตกต่างของค่าเฉลี่ยคะแนนความวิตกกังวลก่อนและหลังผ่าตัด  
ของตัวอย่างประชากรในกลุ่มทดลองและกลุ่มควบคุม

	ความวิตกกังวลก่อนผ่าตัด		ความวิตกกังวลหลังผ่าตัด		t
	$\bar{X}$	S.D.	$\bar{X}$	S.D.	
กลุ่มทดลอง	45.38	12.55	37.31	7.28	3.05*
กลุ่มควบคุม	41.31	10.20	41.13	12.01	0.06

\*  $p < .05$

ตารางที่ 4 แสดงว่าค่าเฉลี่ยคะแนนความวิตกกังวลก่อนและหลังผ่าตัดของตัวอย่างประชากรในกลุ่มทดลองแตกต่างกันอย่างมีนัยสำคัญทางสถิติที่ระดับ.05 โดยที่ค่าเฉลี่ยคะแนนความวิตกกังวลหลังผ่าตัดต่ำกว่าค่าเฉลี่ยคะแนนความวิตกกังวลก่อนผ่าตัด ส่วนในกลุ่มควบคุมค่าเฉลี่ยคะแนนความวิตกกังวลก่อนและหลังผ่าตัดไม่แตกต่างกันอย่างมีนัยสำคัญทางสถิติ

ตารางที่ 5 คะแนน ค่าเฉลี่ย และส่วนเบี่ยงเบนมาตรฐานของคะแนนความวิตกกังวลก่อนและหลังผ่าตัดและผลต่างของคะแนนความวิตกกังวลก่อนและหลังผ่าตัดของตัวอย่างประชากรในกลุ่มทดลองและกลุ่มควบคุมเป็นรายคู่ และการเปรียบเทียบความแตกต่างของผลต่างของคะแนนความวิตกกังวลของตัวอย่างประชากรในกลุ่มทดลองและกลุ่มควบคุม

คู่ที่	กลุ่มทดลอง			กลุ่มควบคุม		
	คะแนนความวิตกกังวล			คะแนนความวิตกกังวล		
	ก่อนผ่าตัด	หลังผ่าตัด	ผลต่าง	ก่อนผ่าตัด	หลังผ่าตัด	ผลต่าง
1	29	28	1	44	40	4
2	53	40	13	31	33	-2
3	45	39	6	39	40	-1
4	55	47	8	31	28	3
5	38	28	10	47	55	-8
6	62	34	28	42	45	-3
7	46	35	11	56	33	23
8	33	33	0	38	70	-32
9	46	43	3	54	44	10
10	65	44	21	55	52	3
11	44	37	7	39	49	-10
12	43	46	-3	33	28	5
13	33	23	10	46	37	9
14	36	46	-10	25	26	-1
15	29	32	-3	27	29	-2
16	69	42	5	54	49	5
$\bar{X}$	45.38	37.31	8.06	41.31	41.13	0.19
S.D.	12.55	7.28	10.59	10.20	12.01	11.55
t						2.20*

\*  $p < .05$

ตารางที่ 5 แสดงว่า ตัวอย่างประชากรในกลุ่มทดลองจำนวน 12 คนมีคะแนนความวิตกกังวลหลังผ่าตัดลดลงเมื่อเทียบกับก่อนผ่าตัด โดยมีค่าพิสัยระหว่าง 1 ถึง 28 และมีอยู่ 3 คนที่มีความวิตกกังวลหลังผ่าตัดเพิ่มขึ้นโดยมีค่าพิสัยระหว่าง -3 ถึง -10 สำหรับในกลุ่มควบคุม ตัวอย่างประชากรจำนวน 6 คน ที่มีคะแนนความวิตกกังวลหลังผ่าตัดลดลงเมื่อเทียบกับก่อนผ่าตัด โดยมีค่าพิสัยระหว่าง 3 ถึง 23 และมีอยู่ 9 คนที่มีความวิตกกังวลหลังผ่าตัดเพิ่มขึ้น โดยมีค่าพิสัยระหว่าง -1 ถึง -32

เมื่อเปรียบเทียบค่าเฉลี่ยของผลต่างของคะแนนความวิตกกังวลก่อนและหลังผ่าตัดของตัวอย่างประชากรในกลุ่มทดลองและกลุ่มควบคุมโดย t-test pair พบว่า ค่าเฉลี่ยของผลต่างของคะแนนความวิตกกังวลก่อนและหลังผ่าตัดของตัวอย่างประชากรในกลุ่มทดลอง แตกต่างจากค่าเฉลี่ยของผลต่างของคะแนนความวิตกกังวลก่อนและหลังผ่าตัดของตัวอย่างประชากรในกลุ่มควบคุม อย่างมีนัยสำคัญทางสถิติที่ระดับ .05 โดยที่ค่าเฉลี่ยของผลต่างของคะแนนความวิตกกังวลก่อนและหลังผ่าตัดของตัวอย่างประชากรในกลุ่มทดลอง มากกว่าค่าเฉลี่ยของผลต่างของคะแนนความวิตกกังวลก่อนและหลังผ่าตัดของตัวอย่างประชากรในกลุ่มควบคุม



ตอนที่ 3 แบบแผนการฟื้นฟูสภาพหลังผ่าตัด

ตารางที่ 6 จำนวนและร้อยละของแบบแผนการฟื้นฟูสภาพหลังผ่าตัดด้านการเกิดภาวะแทรกซ้อน หลังผ่าตัดปีกกระดูกสันหลังของตัวอย่างประชากรในกลุ่มทดลองและกลุ่มควบคุม

ภาวะแทรกซ้อน	กลุ่มทดลอง (n=8)		กลุ่มควบคุม (n=13)	
	จำนวน	ร้อยละ	จำนวน	ร้อยละ
เจ็บหน้าอก/หายใจหอบเหนื่อย/ เสมหะมีเลือดหรือหนองปน	0	0	1	7.70
บัสสาวะขุ่น/แสบขัด	1	12.50	4	30.77
นอนไม่หลับ	0	0	2	15.38
คลื่นไส้/อาเจียน	1	12.50	2	15.38
ท้องอืด	6	75.00	4	30.77
รวม	8	100.00	13	100.00

จากตารางที่ 6 แสดงว่า ในกลุ่มทดลองภาวะแทรกซ้อนที่พบมากที่สุดคือ ท้องอืด คิดเป็นร้อยละ 75 ส่วนในกลุ่มควบคุมภาวะแทรกซ้อนที่พบมากที่สุดคือ ท้องอืดและบัสสาวะขุ่นหรือแสบขัด คิดเป็นร้อยละ 25 ทั้งสองประเภท



ตารางที่ 7 จำนวนและร้อยละของตัวอย่างประชากร จำแนกตามคะแนนแบบแผนการฟื้นฟูสภาพหลังผ่าตัดด้านความเจ็บปวดในวันที่ 1, 2 และ 3 หลังผ่าตัด

ความเจ็บปวดหลังผ่าตัด	กลุ่มทดลอง (n=16)		กลุ่มควบคุม (n=16)	
	จำนวน	ร้อยละ	จำนวน	ร้อยละ
ความเจ็บปวดในวันที่ 1 หลังผ่าตัด				
มาก(15.8-20.0)	0	0	1	6.25
ปานกลาง(7.6-15.7)	8	50.00	9	56.25
น้อย (3.3-7.5)	8	50.00	6	37.50
ความเจ็บปวดในวันที่ 2 หลังผ่าตัด				
มาก(15.8-20.0)	0	0	1	6.25
ปานกลาง(7.6-15.7)	3	18.75	6	37.50
น้อย (3.3-7.5)	13	81.25	9	56.25
ความเจ็บปวดในวันที่ 3 หลังผ่าตัด				
มาก(15.8-20.0)	0	0	0	0
ปานกลาง(7.6-15.7)	2	12.50	6	37.50
น้อย (3.3-7.5)	14	87.50	10	62.50

จากตารางที่ 7 แสดงว่าในกลุ่มทดลอง ตัวอย่างประชากรมีคะแนนแบบแผนการฟื้นฟูสภาพหลังผ่าตัดด้านความเจ็บปวดในระดับปานกลางและน้อย อย่างละเท่า ๆ กัน ในวันที่ 1 หลังผ่าตัด คิดเป็นร้อยละ 50.00 ทั้งสองระดับ และส่วนใหญ่ของตัวอย่างประชากรในกลุ่มทดลองมีคะแนนแบบแผนการฟื้นฟูสภาพหลังผ่าตัดด้านความเจ็บปวดในวันที่ 2 และ 3 หลังผ่าตัดในระดับน้อยคิดเป็นร้อยละ 81.25 และ 87.50 ตามลำดับ ส่วนในกลุ่มควบคุมส่วนใหญ่ของตัวอย่างประชากรมีคะแนนแบบแผนการฟื้นฟูสภาพหลังผ่าตัดด้านความเจ็บปวดในวันที่ 1 หลังผ่าตัดในระดับปานกลาง คิดเป็นร้อยละ 56.25 ส่วนในวันที่ 2 และ 3 หลังผ่าตัดส่วนใหญ่ของตัวอย่างประชากรมีคะแนนแบบแผนการฟื้นฟูสภาพหลังผ่าตัดด้านความเจ็บปวดในระดับน้อย คิดเป็นร้อยละ 56.25 และ 62.50 ตามลำดับ

ตารางที่ 8 จำนวนและร้อยละของตัวอย่างประชากร จำแนกตามคะแนนแบบแผนการฟื้นฟูสภาพหลังผ่าตัดด้านการกระทำกิจกรรมการดูแลตนเองหลังผ่าตัดในเรื่อง การพลิกตะแคงตัวและลุกเดิน การทำกิจวัตรประจำวันและการบริหารร่างกาย ในวันที่ 1 หลังผ่าตัด

กิจกรรมการดูแลตนเองหลังผ่าตัด	กลุ่มทดลอง (n=16)		กลุ่มควบคุม (n=16)	
	จำนวน	ร้อยละ	จำนวน	ร้อยละ
การพลิกตะแคงและการลุกเดิน				
มาก (22.5-27.0)	0	0	0	0
ปานกลาง(13.6-22.4)	7	43.75	5	31.25
น้อย(9.00-13.5)	9	56.25	11	68.75
การทำกิจวัตรประจำวัน				
มาก (22.5-27.0)	0	0	1	6.25
ปานกลาง(13.6-22.4)	5	31.25	7	43.75
น้อย(9.00-13.5)	11	68.75	8	50.00
การบริหารร่างกาย				
มาก (22.5-27.0)	4	25.00	0	0
ปานกลาง(13.6-22.4)	6	37.50	0	0
น้อย(9.00-13.5)	6	37.50	16	100.00

จากตารางที่ 8 แสดงว่าในวันที่ 1 หลังผ่าตัดส่วนใหญ่ของตัวอย่างประชากรในกลุ่มทดลองมีคะแนนแบบแผนการฟื้นฟูสภาพหลังผ่าตัดด้านการกระทำกิจกรรมการดูแลตนเองในเรื่อง การพลิกตะแคงตัวและลุกเดิน และการทำกิจวัตรประจำวันอยู่ในระดับน้อย คิดเป็นร้อยละ 56.25 และ 68.75 ตามลำดับ และตัวอย่างประชากรในกลุ่มทดลองมีคะแนนแบบแผนการฟื้นฟูสภาพหลังผ่าตัดด้านการกระทำกิจกรรมการดูแลตนเองในเรื่องการบริหารร่างกายในระดับปานกลางและน้อยอย่างละเท่า ๆ กัน คิดเป็นร้อยละ 37.50 ทั้งสองระดับ

ส่วนในกลุ่มควบคุม ส่วนใหญ่ของตัวอย่างประชากรมีคะแนนแบบแผนการฟื้นฟูสภาพหลังผ่าตัดด้านการกระทำกิจกรรมการดูแลตนเองในเรื่องการพลิกตะแคงตัวและลุกเดิน และการ

บริหารร่างกายในระดับน้อย คิดเป็นร้อยละ 68.75 และ 100.00 ตามลำดับ และครึ่งหนึ่งของ ตัวอย่างประชากรในกลุ่มควบคุมมีคะแนนแบบแผนการฟื้นฟูสภาพหลังผ่าตัดด้านการกระทำกิจกรรม การดูแลตนเองในเรื่องการทำกิจวัตรประจำวันในระดับน้อย คิดเป็นร้อยละ 50.00

ตารางที่ 9 จำนวนและร้อยละของตัวอย่างประชากร จำแนกตามคะแนนแบบแผนการฟื้นฟูสภาพ หลังผ่าตัด ด้านการกระทำกิจกรรมการดูแลตนเองหลังผ่าตัดในเรื่องการพลิกตะแคง ตัวและ ลุกเดิน การทำกิจวัตรประจำวันและการบริหารร่างกาย ในวันที่ 2 หลังผ่าตัด

กิจกรรมการดูแลตนเองหลังผ่าตัด	กลุ่มทดลอง (n=16)		กลุ่มควบคุม (n=16)	
	จำนวน	ร้อยละ	จำนวน	ร้อยละ
การพลิกตะแคงและการลุกเดิน				
มาก (22.5-27.0)	2	12.50	0	0
ปานกลาง(13.6-22.4)	12	75.50	10	62.50
น้อย(9.00-13.5)	2	12.50	6	37.50
การทำกิจวัตรประจำวัน				
มาก (22.5-27.0)	2	12.50	2	12.50
ปานกลาง(13.6-22.4)	14	87.50	11	68.75
น้อย(9.00-13.5)	0	0	3	18.75
การบริหารร่างกาย				
มาก (22.5-27.0)	7	43.75	0	0
ปานกลาง(13.6-22.4)	9	56.25	5	31.25
น้อย(9.00-13.5)	0	0	11	68.75

จากตารางที่ 9 แสดงว่าในวันที่ 2 หลังผ่าตัดส่วนใหญ่ของตัวอย่างประชากรในกลุ่มทดลองมีคะแนนแบบแผนการฟื้นฟูสภาพหลังผ่าตัดด้านการกระทำกิจกรรมการดูแลตนเองในเรื่องการพลิกตะแคงตัวและลุกเดิน การทำกิจวัตรประจำวัน และการบริหารร่างกายในระดับปานกลาง คิดเป็นร้อยละ 75.50, 87.50 และ 56.25 ตามลำดับ ส่วนในกลุ่มควบคุม ส่วนใหญ่ของตัวอย่างประชากรมีคะแนนแบบแผนการฟื้นฟูสภาพหลังผ่าตัดด้านการกระทำกิจกรรมการดูแลตนเองในเรื่องการพลิกตะแคงตัวและลุกเดิน และการทำกิจวัตรประจำวันในระดับปานกลาง คิดเป็นร้อยละ 62.50 และ 68.75 ตามลำดับ และมีคะแนนแบบแผนการฟื้นฟูสภาพหลังผ่าตัดด้านการกระทำกิจกรรมการดูแลตนเองในเรื่องการบริหารร่างกายในระดับน้อย คิดเป็นร้อยละ 68.75

ตารางที่ 10 จำนวนและร้อยละของตัวอย่างประชากร จำแนกตามคะแนนแบบแผนการฟื้นฟูสภาพ หลังผ่าตัดด้านการกระทำกิจกรรมการดูแลตนเองหลังผ่าตัดในเรื่องการพลิกตะแคงตัว และลุกเดิน การทำกิจวัตรประจำวันและการบริหารร่างกาย ในวันที่ 3 หลังผ่าตัด

กิจกรรมการดูแลตนเองหลังผ่าตัด	กลุ่มทดลอง (n=16)		กลุ่มควบคุม (n=16)	
	จำนวน	ร้อยละ	จำนวน	ร้อยละ
การพลิกตะแคงและการลุกเดิน				
มาก (22.5-27.0)	8	50.00	4	25.00
ปานกลาง(13.6-22.4)	8	50.00	10	62.50
น้อย(9.00-13.5)	0	0	2	12.50
การทำกิจวัตรประจำวัน				
มาก (22.5-27.0)	11	68.75	10	62.50
ปานกลาง(13.6-22.4)	5	31.25	6	37.50
น้อย(9.00-13.5)	0	0	0	0
การบริหารร่างกาย				
มาก (22.5-27.0)	11	68.75	1	6.25
ปานกลาง(13.6-22.4)	5	31.25	7	43.75
น้อย(9.00-13.5)	0	0	8	50.00

จากตารางที่ 10 แสดงว่าในวันที่ 3 หลังผ่าตัดตัวอย่างประชากรในกลุ่มทดลองมีคะแนนแบบแผนการฟื้นฟูสภาพหลังผ่าตัดด้านการกระทำกิจกรรมการดูแลตนเองในเรื่องการพลิกตะแคงตัวและลุกเดิน ในระดับมากและปานกลาง อย่างละเท่า ๆ กัน คิดเป็นร้อยละ 50.00 ทั้งสองระดับ และส่วนใหญ่ของตัวอย่างประชากรในกลุ่มทดลองมีคะแนนแบบแผนการฟื้นฟูสภาพหลังผ่าตัดด้านการกระทำกิจกรรมการดูแลตนเองในเรื่องการทำกิจวัตรประจำวัน และการบริหารร่างกายในระดับมาก คิดเป็นร้อยละ 68.75 ทั้งสองประเภท

สำหรับในกลุ่มควบคุมส่วนใหญ่ของตัวอย่างประชากรมีคะแนนแบบแผนการฟื้นฟูสภาพหลังผ่าตัดด้านการกระทำกิจกรรมการดูแลตนเองในเรื่อง การพลิกตะแคงตัวและลุกเดินหลังผ่าตัดในระดับปานกลาง คิดเป็นร้อยละ 62.50 และมีคะแนนแบบแผนการฟื้นฟูสภาพหลังผ่าตัดด้านการทำกิจวัตร

ประจำวันในระดับมากคิดเป็นร้อยละ 62.50 และครึ่งหนึ่งของตัวอย่างประชากรในกลุ่มควบคุม  
มีคะแนนแบบแผนการฟื้นฟูสภาพหลังผ่าตัดด้านการกระทำกิจกรรมการดูแลตนเองในเรื่องการบริหาร  
ร่างกายในระดับต่ำ คิดเป็นร้อยละ 50.00

ตารางที่ 11 จำนวนและร้อยละของตัวอย่างประชากรจำแนกตามคะแนนแบบแผนการฟื้นฟูสภาพหลังผ่าตัดด้านการกระทำกิจกรรมการดูแลตนเองโดยรวม ในวันที่ 1, 2 และ 3 หลังผ่าตัด

การกระทำกิจกรรม การดูแลตนเอง	กลุ่มทดลอง (n=16)		กลุ่มควบคุม (n=16)	
	จำนวน	ร้อยละ	จำนวน	ร้อยละ
การดูแลตนเองในวันที่ 1 หลังผ่าตัด				
มาก (22.5-27.0)	0	0	0	0
ปานกลาง(13.6-22.4)	8	50.00	4	25.00
น้อย(9.00-13.5)	8	50.00	12	75.00
การดูแลตนเองในวันที่ 2 หลังผ่าตัด				
มาก (22.5-27.0)	0	0	0	0
ปานกลาง(13.6-22.4)	16	100.00	13	81.25
น้อย(9.00-13.5)	0	0	3	18.75
การดูแลตนเองในวันที่ 3 หลังผ่าตัด				
มาก (22.5-27.0)	6	37.50	2	12.50
ปานกลาง(13.6-22.4)	10	62.50	14	87.50
น้อย(9.00-13.5)	0	0	0	0

ตารางที่ 11 แสดงว่า ในวันที่ 1 หลังผ่าตัด ตัวอย่างประชากรในกลุ่มทดลองมีแบบแผนการฟื้นฟูสภาพหลังผ่าตัดด้านการกระทำกิจกรรมการดูแลตนเองอยู่ในระดับปานกลางและน้อยอย่างละเท่า ๆ กัน คิดเป็นร้อยละ 50.00 ทั้งสองระดับ และส่วนใหญ่ของตัวอย่างประชากรในกลุ่มทดลองมีคะแนนแบบแผนการฟื้นฟูสภาพหลังผ่าตัดด้านการกระทำกิจกรรมการดูแลตนเองในวันที่ 2 และ 3 หลังผ่าตัดในระดับปานกลาง คิดเป็นร้อยละ 100.00 และ 62.50 ตามลำดับ

ส่วนในกลุ่มควบคุมส่วนใหญ่ของตัวอย่างประชากรมีคะแนนแบบแผนการฟื้นฟูสภาพหลังผ่าตัดด้านการกระทำกิจกรรมการดูแลตนเอง ในวันที่ 1 หลังผ่าตัดอยู่ในระดับน้อย คิดเป็นร้อยละ 75.00 และมีคะแนนแบบแผนการฟื้นฟูสภาพหลังผ่าตัดด้านการกระทำกิจกรรมการดูแลตนเองในวันที่ 2 และ 3 หลังผ่าตัด อยู่ในระดับปานกลาง คิดเป็นร้อยละ 81.25 และ 87.50 ตามลำดับ

ตารางที่ 12 คะแนนแบบแผนการฟื้นฟูสภาพหลังผ่าตัดด้านจำนวนวันที่อยู่ในโรงพยาบาลหลังผ่าตัด การเกิดภาวะแทรกซ้อนหลังผ่าตัด ความเจ็บปวด และการกระทำกิจกรรมการดูแลตนเองในวันที่ 3 หลังผ่าตัด ของตัวอย่างประชากรในกลุ่มทดลองและกลุ่มควบคุม

คู่ที่	กลุ่มทดลอง				กลุ่มควบคุม			
	จำนวน วัน	ภาวะ แทรกซ้อน	ความ เจ็บปวด	การดูแล ตนเอง	จำนวน วัน	ภาวะ แทรกซ้อน	ความ เจ็บปวด	การดูแล ตนเอง
1	10	1	4.3	64	17	1	5.3	45
2	11	0	3.3	64	4	0	11.2	53
3	7	2	4.3	75	6	2	3.8	72
4	11	1	8.3	58	7	0	3.3	55
5	8	1	6.8	57	14	2	3.8	65
6	7	0	3.3	68	15	0	4.8	45
7	8	1	3.8	76	7	3	4.3	58
8	11	0	5.3	80	9	0	11.7	55
9	9	0	3.8	76	9	9	11.2	49
10	8	0	5.3	61	8	0	8.3	46
11	11	0	3.3	64	10	0	5.8	43
12	7	0	3.3	65	8	0	4.3	75
13	8	1	3.3	73	10	3	4.3	58
14	7	2	3.3	56	10	0	13.3	44
15	7	0	7.7	67	11	1	4.8	66
16	7	0	6.3	65	7	0	10	51
$\bar{X}$	8.56	0.56	4.73	66.56	9.50	1.31	6.89	54.38
S.D.	1.67	0.73	1.70	7.77	3.43	2.33	3.44	10.40

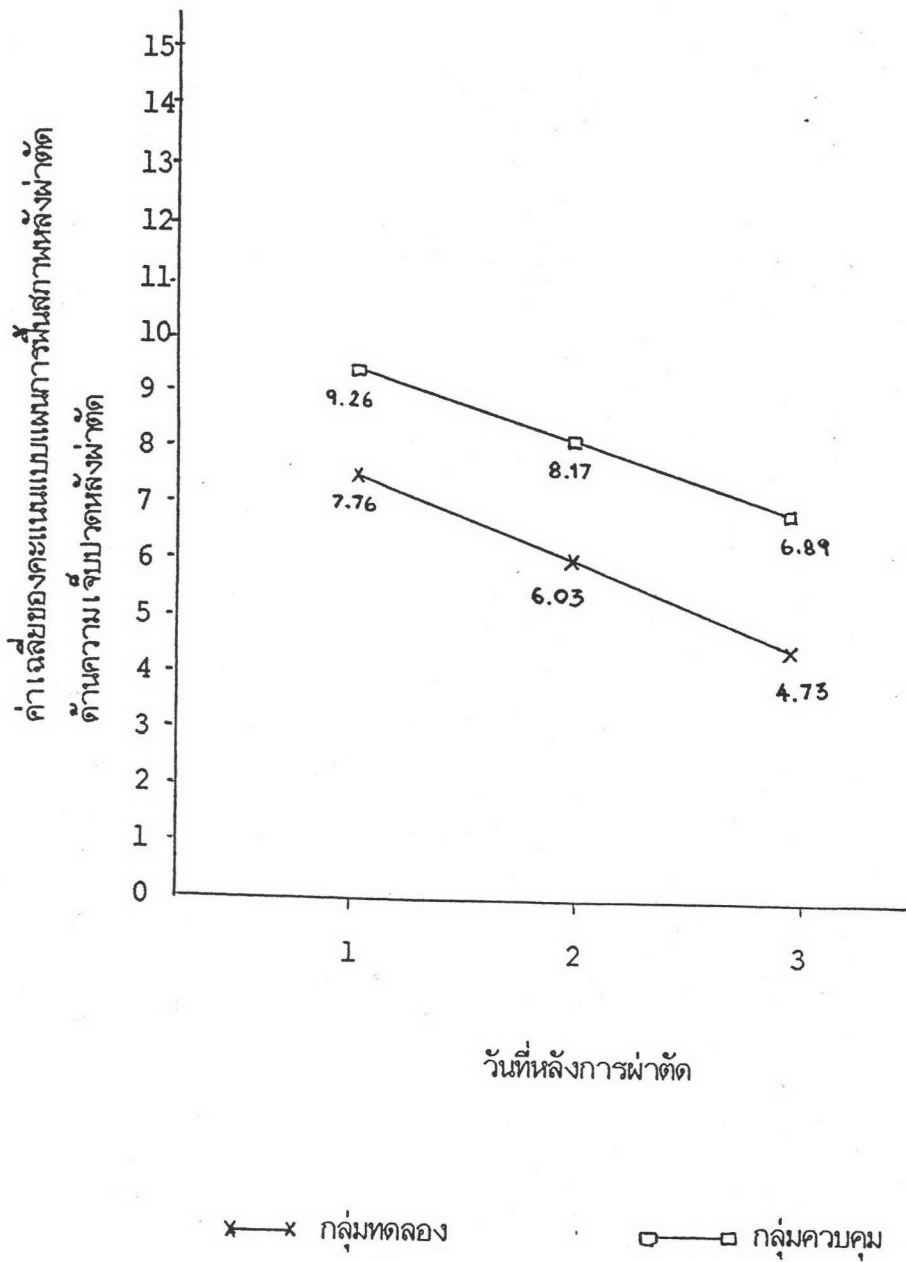
ตารางที่ 12 แสดงว่าตัวอย่างประชากรในกลุ่มทดลอง มีแบบแผนการฟื้นฟูสภาพหลังผ่าตัดด้านจำนวนวันในการอยู่โรงพยาบาลหลังผ่าตัดในค่าเฉลี่ยระหว่าง 7 - 11 วัน ส่วนในกลุ่มควบคุมมีค่าเฉลี่ยของจำนวนวันในการอยู่โรงพยาบาลหลังผ่าตัด 4 - 17 วัน สำหรับแบบแผนการฟื้นฟูสภาพหลังผ่าตัดด้านภาวะแทรกซ้อนหลังผ่าตัดพบว่า ตัวอย่างประชากรที่มีการเกิดภาวะ



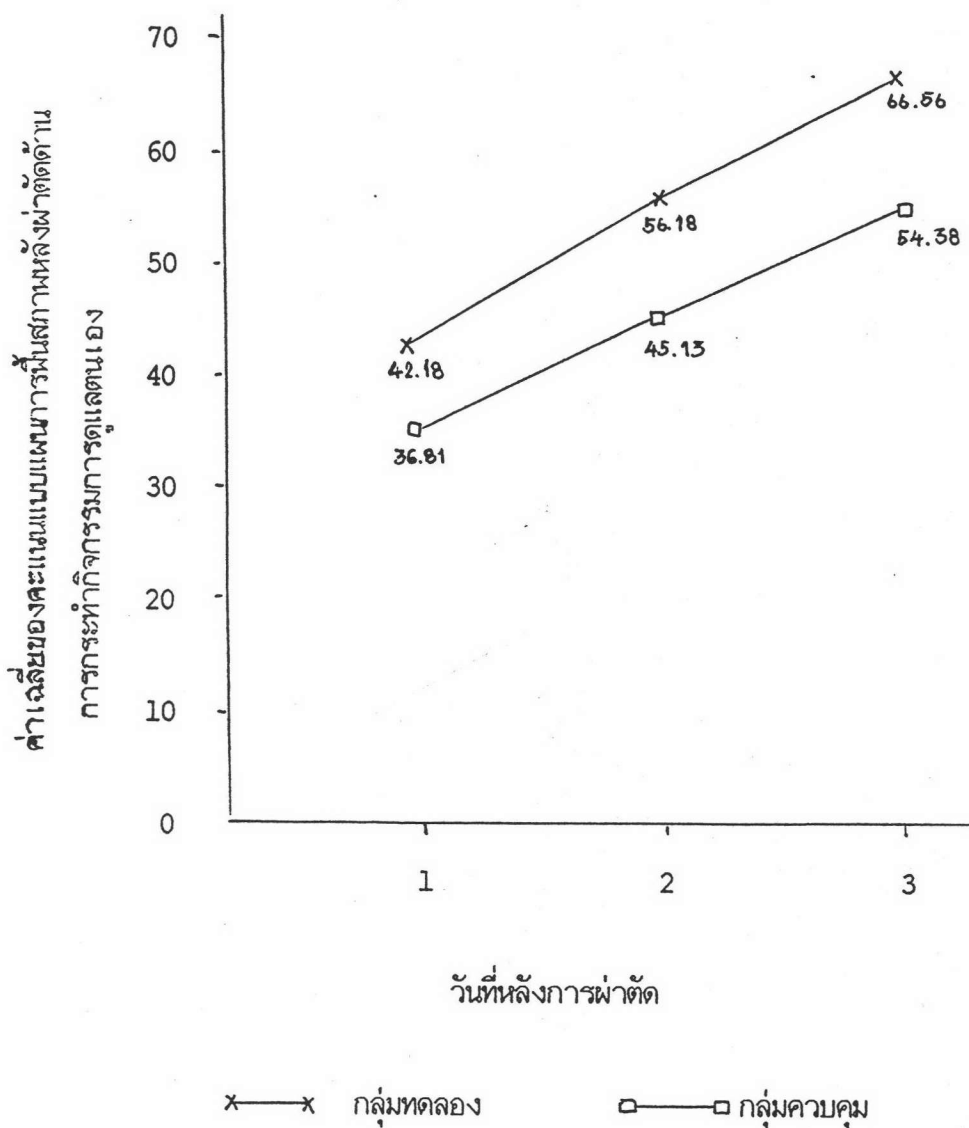
แทรกซ้อนหลังผ่าตัด มีจำนวน 7 รายเท่า ๆ กันทั้งในกลุ่มทดลองและกลุ่มควบคุม ส่วนด้านความเจ็บปวดหลังผ่าตัดพบว่า ในวันที่ 3 หลังผ่าตัดตัวอย่างประชากรในกลุ่มทดลองมีคะแนนแบบแผนการฟื้นฟูสภาพหลังผ่าตัดด้านความเจ็บปวดในค่าพิสัย 3.3 ถึง 8.3 ส่วนในกลุ่มควบคุมตัวอย่างประชากรมีคะแนนแบบแผนการฟื้นฟูสภาพหลังผ่าตัดด้านความเจ็บปวดในค่าพิสัย 3.3 ถึง 13.3 และในด้านการกระทำกิจกรรมการดูแลตนเองพบว่าในวันที่ 3 หลังผ่าตัดตัวอย่างประชากรในกลุ่มทดลองมีคะแนนแบบแผนการฟื้นฟูสภาพหลังผ่าตัดด้านการกระทำกิจกรรมการดูแลตนเองในค่าพิสัย 56 ถึง 80 ส่วนในกลุ่มทดลองมีค่าพิสัยของคะแนนแบบแผนการฟื้นฟูสภาพหลังผ่าตัดด้านการกระทำกิจกรรมการดูแลตนเอง 43 ถึง 75



แผนภูมิที่ 2 ความแตกต่างของค่าเฉลี่ยของคะแนนแบบแผนการฟื้นฟูสภาพหลังผ่าตัดด้านความเจ็บปวด หลังผ่าตัดในวันที่ 1, 2 และ 3 หลังผ่าตัดของตัวอย่างประชากรในกลุ่มทดลองและกลุ่มควบคุม



แผนภูมิที่ 3 ความแตกต่างของค่าเฉลี่ยของคะแนนแบบแผนการฟื้นฟูสภาพหลังผ่าตัดด้านการกระทำกิจกรรมการดูแลตนเองในวันที่ 1, 2 และ 3 หลังผ่าตัดของตัวอย่างประชากรในกลุ่มทดลองและกลุ่มควบคุม



ตอนที่ 4 เปรียบเทียบและทดสอบความแตกต่างของค่าเฉลี่ยของคะแนนแบบแผนการฟื้นฟูสภาพหลังผ่าตัดของตัวอย่างประชากร

ตารางที่ 13 เปรียบเทียบความแตกต่างของค่าเฉลี่ยของคะแนนแบบแผนการฟื้นฟูสภาพหลังผ่าตัดด้านความเจ็บปวดหลังผ่าตัดของตัวอย่างประชากรในกลุ่มทดลองและกลุ่มควบคุม ในวันที่ 1, 2 และ 3 หลังผ่าตัด

ความเจ็บปวดหลังผ่าตัด	กลุ่มทดลอง		กลุ่มควบคุม		t
	$\bar{X}$	S.D.	$\bar{X}$	S.D.	
วันที่ 1 หลังผ่าตัด	7.76	2.34	9.26	2.98	-1.42
วันที่ 2 หลังผ่าตัด	6.03	2.08	8.17	4.25	-1.68
วันที่ 3 หลังผ่าตัด	4.73	1.70	6.89	3.44	-2.07*

\*  $p < .05$

จากตารางที่ 13 แสดงว่า ค่าเฉลี่ยของคะแนนแบบแผนการฟื้นฟูสภาพหลังผ่าตัดด้านความเจ็บปวดในวันที่ 3 หลังผ่าตัดของตัวอย่างประชากรในกลุ่มทดลองและกลุ่มควบคุมมีความแตกต่างกันอย่างมีนัยสำคัญทางสถิติที่ระดับ .05 โดยที่ ค่าเฉลี่ยของคะแนนแบบแผนการฟื้นฟูสภาพหลังผ่าตัดด้านความเจ็บปวดในวันที่ 3 หลังผ่าตัดของตัวอย่างประชากรในกลุ่มทดลองต่ำกว่าค่าเฉลี่ยของคะแนนแบบแผนการฟื้นฟูสภาพหลังผ่าตัดด้านความเจ็บปวดในวันที่ 3 หลังผ่าตัดของตัวอย่างประชากรในกลุ่มควบคุม แต่ค่าเฉลี่ยของคะแนนแบบแผนการฟื้นฟูสภาพหลังผ่าตัดด้านความเจ็บปวดในวันที่ 1 และ 2 หลังผ่าตัดของตัวอย่างประชากรทั้งสองกลุ่มไม่แตกต่างกันอย่างมีนัยสำคัญทางสถิติ

ตารางที่ 14 เปรียบเทียบความแตกต่างของคะแนนแบบแผนการฟื้นฟูสภาพหลังผ่าตัดด้านการกระทำกิจกรรมการดูแลตนเองในเรื่องการพลิกตะแคงตัวและลุกเดิน การทำกิจวัตรประจำวัน และการบริหารร่างกายของตัวอย่างประชากรในกลุ่มทดลองและกลุ่มควบคุม ในวันที่ 1, 2 และ 3 หลังผ่าตัด

วันที่หลังผ่าตัด	การกระทำกิจกรรมการดูแลตนเอง	กลุ่มทดลอง		กลุ่มควบคุม		t
		$\bar{X}$	S.D.	$\bar{X}$	S.D.	
วันที่ 1	การพลิกตะแคงและการลุกเดิน	12.38	3.16	12.06	2.08	0.34
	การทำกิจวัตรประจำวัน	13.32	3.07	14.82	4.48	-1.18
	การบริหารร่างกาย	16.50	5.43	9.94	1.39	4.43*
วันที่ 2	การพลิกตะแคงและการลุกเดิน	15.69	3.70	14.25	2.24	1.39
	การทำกิจวัตรประจำวัน	20.13	2.00	18.63	4.08	1.26
	การบริหารร่างกาย	20.38	4.57	12.25	3.49	4.92*
วันที่ 3	การพลิกตะแคงและการลุกเดิน	20.94	5.45	17.94	5.34	2.12*
	การทำกิจวัตรประจำวัน	22.94	2.02	22.88	2.71	0.07
	การบริหารร่างกาย	22.64	4.13	13.56	4.16	5.50*

\*  $p < .05$

ตารางที่ 14 แสดงว่าค่าเฉลี่ยของคะแนนแบบแผนการฟื้นฟูสภาพหลังผ่าตัดด้านการกระทำกิจกรรมการดูแลตนเองในเรื่องการพลิกตะแคงตัวและลุกเดินของตัวอย่างประชากรในกลุ่มทดลองและกลุ่มควบคุมไม่แตกต่างกันอย่างมีนัยสำคัญทางสถิติในวันที่ 1 และ 2 หลังผ่าตัด ส่วนในวันที่ 3 หลังผ่าตัดค่าเฉลี่ยของคะแนนแบบแผนการฟื้นฟูสภาพหลังผ่าตัดด้านการกระทำกิจกรรมการดูแลตนเองในเรื่องการพลิกตะแคงตัวและลุกเดินของตัวอย่างประชากรในกลุ่มทดลองและกลุ่มควบคุมแตกต่างกันอย่างมีนัยสำคัญทางสถิติที่ระดับ .05 โดยที่ค่าเฉลี่ยของคะแนนแบบแผนการฟื้นฟูสภาพหลังผ่าตัดด้านการกระทำกิจกรรมการดูแลตนเองในเรื่องการพลิกตะแคงตัวและลุกเดินหลังผ่าตัดของตัวอย่างประชากรในกลุ่มทดลองสูงกว่ากลุ่มควบคุม

สำหรับแบบแผนการฟื้นฟูสภาพหลังผ่าตัดด้านการกระทำกิจกรรมการดูแลตนเองในเรื่อง

การทำกิจวัตรประจำวันและการบริหารร่างกายพบว่า ค่าเฉลี่ยของคะแนนแบบแผนการฟื้นฟูสภาพ หลังผ่าตัดด้านการกระทำกิจกรรมการดูแลตนเองในเรื่อง การทำกิจวัตรประจำวันของตัวอย่าง ประชากรในกลุ่มทดลองและกลุ่มควบคุมไม่แตกต่างกัน อย่างมีนัยสำคัญทางสถิติ ตลอด 3 วันหลัง ผ่าตัด ในขณะที่ค่าเฉลี่ยของคะแนนแบบแผนการฟื้นฟูสภาพหลังผ่าตัดด้านการกระทำกิจกรรมการดูแลตนเองในเรื่องการบริหารร่างกายของตัวอย่างประชากรทั้งสองกลุ่มมีความแตกต่างกันอย่างมี นัยสำคัญทางสถิติที่ระดับ .05 ตลอด 3 วันหลังผ่าตัด โดยที่ค่าเฉลี่ยของคะแนนแบบแผนการฟื้นฟู สภาพหลังผ่าตัดด้านการกระทำกิจกรรมการดูแลตนเองในเรื่องการบริหารร่างกายของตัวอย่าง ประชากรในกลุ่มทดลองสูงกว่ากลุ่มควบคุม

ตารางที่ 15 เปรียบเทียบความแตกต่างของคะแนนแบบแผนการฟื้นฟูสภาพหลังผ่าตัดด้านการ  
 กระทำกิจกรรมการดูแลตนเองหลังผ่าตัดของตัวอย่างประชากรในกลุ่มทดลองและ  
 กลุ่มควบคุม ในวันที่ 1, 2 และ 3 หลังผ่าตัด

การกระทำกิจกรรมการดูแลตนเอง	กลุ่มทดลอง		กลุ่มควบคุม		t
	$\bar{X}$	S.D.	$\bar{X}$	S.D.	
วันที่ 1 หลังผ่าตัด	42.18	9.11	36.81	6.38	2.00*
วันที่ 2 หลังผ่าตัด	56.18	6.27	45.13	7.28	4.15*
วันที่ 3 หลังผ่าตัด	66.56	7.77	54.38	10.40	3.98*

\*  $p < .05$

ตารางที่ 15 แสดงว่า ค่าเฉลี่ยของคะแนนแบบแผนการฟื้นฟูสภาพหลังผ่าตัดด้านการ  
 กระทำกิจกรรมการดูแลตนเองในวันที่ 1, 2 และ 3 หลังผ่าตัดของตัวอย่างประชากรในกลุ่ม  
 ทดลองและกลุ่มควบคุมมีความแตกต่างกันอย่างมีนัยสำคัญทางสถิติที่ระดับ .05 โดยที่ค่าเฉลี่ยของ  
 คะแนนแบบแผนการฟื้นฟูสภาพหลังผ่าตัดด้านการกระทำกิจกรรมการดูแลตนเองในวันที่ 1, 2 และ  
 3 หลังผ่าตัดของตัวอย่างประชากรในกลุ่มทดลองสูงกว่า ค่าเฉลี่ยของคะแนนแบบแผนการฟื้นฟูสภาพ  
 หลังผ่าตัดด้านการกระทำกิจกรรมการดูแลตนเองในวันที่ 1, 2 และ 3 หลังผ่าตัดของตัวอย่าง  
 ประชากรในกลุ่มควบคุม

ตารางที่ 16 เปรียบเทียบความแตกต่างของค่าเฉลี่ยของคะแนนแบบแผนการฟื้นฟูสภาพหลังผ่าตัดของตัวอย่างประชากรในกลุ่มทดลองและกลุ่มควบคุม

แบบแผนการฟื้นฟูสภาพหลังผ่าตัด	กลุ่มทดลอง		กลุ่มควบคุม		t
	$\bar{X}$	S.D.	$\bar{X}$	S.D.	
1. จำนวนวันที่ผู้ป่วยอยู่ในโรงพยาบาลหลังผ่าตัด	8.56	1.67	9.69	3.17	-1.24
2. การเกิดภาวะแทรกซ้อนหลังผ่าตัด	0.56	0.73	1.31	2.33	-1.25
3. ความเจ็บปวดในวันที่ 3 หลังผ่าตัด	3.43	3.08	7.00	5.55	-2.10*
4. การกระทำกิจกรรมการดูแลตนเองในวันที่ 3 หลังผ่าตัด	66.56	7.77	54.38	10.40	3.98*

\*  $p < .05$

ตารางที่ 16 แสดงว่าค่าเฉลี่ยของคะแนนแบบแผนการฟื้นฟูสภาพหลังผ่าตัดด้านการเกิดภาวะแทรกซ้อนหลังผ่าตัด และจำนวนวันที่ผู้ป่วยอยู่ในโรงพยาบาลหลังผ่าตัดของตัวอย่างประชากรทั้งสองกลุ่มไม่มีความแตกต่างอย่างมีนัยสำคัญทางสถิติ แต่ค่าเฉลี่ยคะแนนแบบแผนการฟื้นฟูสภาพหลังผ่าตัดด้านความเจ็บปวดและการกระทำกิจกรรมการดูแลตนเองในวันที่ 3 หลังผ่าตัดของตัวอย่างประชากรในกลุ่มทดลองและกลุ่มควบคุมมีความแตกต่างกันอย่างมีนัยสำคัญทางสถิติที่ระดับ .05 โดยที่ ค่าเฉลี่ยของคะแนนแบบแผนการฟื้นฟูสภาพหลังผ่าตัดด้านความเจ็บปวดในวันที่ 3 หลังผ่าตัดของตัวอย่างประชากรในกลุ่มทดลองต่ำกว่าค่าเฉลี่ยของคะแนนแบบแผนการฟื้นฟูสภาพหลังผ่าตัดด้านความเจ็บปวดในวันที่ 3 หลังผ่าตัดของตัวอย่างประชากรในกลุ่มควบคุม และค่าเฉลี่ยของคะแนนแบบแผนการฟื้นฟูสภาพหลังผ่าตัดด้านการกระทำกิจกรรมการดูแลตนเองในวันที่ 3 หลังผ่าตัดของตัวอย่างประชากรในกลุ่มทดลอง สูงกว่าค่าเฉลี่ยของคะแนนแบบแผนการฟื้นฟูสภาพหลังผ่าตัดด้านการกระทำกิจกรรมการดูแลตนเองในวันที่ 3 หลังผ่าตัดของตัวอย่างประชากรในกลุ่มควบคุม