



บทที่ 1

บทนำ

ที่มาและความสำคัญของเรื่อง

ในบรรดาประเทศเพื่อนบ้านของไทยแล้ว ไม่มีประเทศใดที่เคยมีความสัมพันธ์ที่ใกล้ชิดกับไทยมากเท่ากับประเทศลาว ไทยและลาวเคยมีความสัมพันธ์ที่ใกล้ชิดกันมาช้านานในประวัติศาสตร์ ประชาชนของทั้งสองประเทศสืบเชื้อสายมาจากเผ่าไท (Tai) เดียวกัน จึงมีวัฒนธรรม ภาษา ประเพณีและศาสนาที่คล้ายคลึงกัน นอกจากนี้การที่ไทยรับชนะลาวและก๊กเป็นประเทศราชของไทยในสมัยกรุงธนบุรีและรัตนโกสินทร์ ทำให้มีการกวาดต้อนเชลยศึกชาวลาวมาอยู่ในส่วนต่าง ๆ ของประเทศไทยมากยิ่งขึ้น จนกระทั่งบัดนี้ชาวลาวและไทยได้ผสมกลมกลืนกันจนแบ่งแยกไม่ได้และชาวลาวทุกคนที่อยู่ในประเทศไทยก็ยอมรับตัวเองว่าเป็นประชาชนไทยโดยปริยาย นอกจากนี้ยังปรากฏว่าประชาชนทั้งไทยและลาวจำนวนมากที่อยู่คนละฝั่งของแม่น้ำโขง หรือพรมแดนที่เป็นภูเขาต่าง ๆ ที่มีความยาว 1,750 กิโลเมตรนั้น ยังมีความสัมพันธ์เป็นเครือญาติกัน และมีการติดต่อไปมาหาสู่กันอยู่เสมอ ที่เรียกว่าความสัมพันธ์แบบ "บ้านพี่เมืองน้อง"

นอกจากนี้ ปัจจัยทางด้านภูมิศาสตร์ของลาวการที่เป็นประเทศปิดไม่มีทางออกทางทะเลและตั้งอยู่ระหว่างประเทศที่ใหญ่กว่า 3 ประเทศ คือไทย เวียดนามและจีน ทำให้ลาวไม่ค่อยเป็นอิสระนัก ต้องอยู่ภายใต้อิทธิพลของประเทศเพื่อนบ้านที่ใหญ่กว่า หากฝ่ายใดฝ่ายหนึ่งสามารถมีอิทธิพลในลาวและกัมพูชาได้ก็จะทำให้รู้สึกปลอดภัยจากการรุกรานหรือแทรกแซงของอีกฝ่าย ด้วยเหตุนี้เองลาวจึงมีความสำคัญต่อความมั่นคงของไทยทั้งในทางยุทธศาสตร์และทางจิตใจ

ประวัติศาสตร์การแข่งขันระหว่างไทยกับเวียดนาม เพื่อเข้าป้อมิทธิพลในดินแดนลาว ได้ทำให้เวียดนามกลายเป็นศัตรูดั้งเดิมของไทย และการแข่งขันนี้สิ้นสุดลงไปเมื่อลาวตกเป็นอาณานิคมของฝรั่งเศส ทำให้อิทธิพลของไทยในดินแดนลาวที่เคยมีมาตลอดหมดลงไปด้วย แต่กระนั้นก็ดีประชาชนทั้งสองฝั่งก็ยังไปมาหาสู่กันอย่างปกติ แต่ภายหลังเดือนธันวาคม พ.ศ. 2518 เมื่อขบวนการ

ประเทศลาวเข้ายึดอำนาจการปกครองลาวทั้งหมดและเปลี่ยนแปลงการปกครอง
 ประเทศเป็นสังคมนิยมคอมมิวนิสต์ใช้ชื่อประเทศว่า สาธารณรัฐประชาธิปไตยประชาชน
 ลาวแล้ว ความสัมพันธ์อันแน่นแฟ้นประดุจบ้านพี่เมืองน้องที่มีอันสะอึกสะอื้นคลง ทำให้
 ความขัดแย้งระหว่าง ไทย - ลาว มีมากขึ้น รุนแรงและเห็นได้ชัด เช่น ปัญหา
 พรหมแดน ซึ่งเป็นปัญหาที่สืบทอดมาจากลัทธิจักรวรรดินิยมของฝรั่งเศสในอินโดจีน
 เพราะเป็นการกำหนดพรหมแดนที่ฝ่ายไทยเสียเปรียบ เมื่อลาวได้เอกราชจาก
 ฝรั่งเศสในปี พ.ศ. 2496 แนวพรหมแดนไทย - ลาว ที่เป็นปัญหาก็ยังมิได้มีการ
 คกลงเจรจาแก้ไขให้ยุติธรรม การกระทบกระทั่งตามพรหมแดนได้ปรากฏให้เห็น
 อยู่เสมอ แต่ก็สามารถผ่อนปรนกันได้ แต่หลังจาก ปี พ.ศ. 2518 เป็นต้นมา
 ปัญหาข้อขัดแย้งในเรื่องพรหมแดนมีความรุนแรงมาก ดังกรณีที่เรือปฏิบัติการตาม
 ลำน้ำโขง (นบข.) ของไทยถูกฝ่ายลาวยิงที่จังหวัดหนองคาย เมื่อวันที่ 17
 พฤศจิกายน พ.ศ. 2518 หรือกรณีปัญหา 3 หมู่บ้านในจังหวัดอุตรดิตถ์ ที่มีการ
 ปะทะกันด้วยกำลังทหารอย่างรุนแรงในปี พ.ศ. 2527 และครั้งล่าสุด เมื่อเดือน
 กรกฎาคม พ.ศ. 2530 ก็มีปัญหาคู่รถบรรทุกกันอีกที่บ้านร่มเกล้า จังหวัดพิษณุโลก
 นอกจากนี้ยังมีปัญหาผู้ลี้ภัยชาวลาวที่เข้ามาอาศัยอยู่ในประเทศไทยเป็น
 จำนวนมาก ที่มีต้นเหตุมาจากการเปลี่ยนแปลงการปกครองเป็นคอมมิวนิสต์ในปี
 พ.ศ. 2518 ซึ่งได้สร้างปัญหาให้กับประเทศไทยในหลาย ๆ ด้าน ทั้งในระยะสั้น
 และระยะยาว ถึงแม้ว่าประเทศไทยจะได้รับความช่วยเหลือทางการเงิน
 และการเลี้ยงดูผู้ลี้ภัยชาวลาวจากต่างประเทศ รวมทั้งการรับไปตั้งหลักแหล่งใน
 ประเทศที่สาม แต่ความช่วยเหลือดังกล่าวดำเนินไปในขอบเขตที่จำกัด ทำให้เป็น
 ภาระต่อประเทศไทยเป็นอย่างยิ่ง ทั้งในด้านงบประมาณที่จะต้องเพิ่มอัตราค่าจ้าง
 เจ้าหน้าที่ให้มารับผิดชอบในเรื่องนี้ รวมตลอดถึงความมั่นคงปลอดภัยของประเทศ
 ที่เกิดจากการแทรกซึมบ่อนทำลายที่เกิดจากผู้ลี้ภัยชาวลาวเหล่านี้ ปัจจุบันผู้ลี้ภัย
 ดังกล่าวนี้ยังกงเหลืออยู่เป็นจำนวนมาก รัฐบาลไทยมีนโยบายที่จะส่งกลับ แต่
 รัฐบาลลาวบ่ายเบี่ยงที่จะรับกลับตลอดมา

ปัญหาข้อขัดแย้งระหว่างไทย - ลาว ในช่วงตั้งแต่ ปี พ.ศ.2518 เป็นต้นมานั้นจะเห็นได้ว่า บางปัญหาก็เป็นปัญหาที่เป็นผลสืบเนื่องมาจากประวัติศาสตร์และบางปัญหาก็เกิดขึ้นใหม่ แต่ปัญหาดังกล่าวนี้นักปัญหามีความรุนแรงหรือมีอัตราส่วนที่สูงอย่างที่ไม่เคยเกิดขึ้นมาก่อน นับตั้งแต่ลาวได้รับเอกราชจากฝรั่งเศสใน ปี พ.ศ.2496 ซึ่งแต่ละปัญหามีผลกระทบต่อความมั่นคงของไทยอย่างไรเห็นได้ชัด ผู้วิจัยจึงเห็นว่าเป็นเรื่องสำคัญที่ควรทำการศึกษาเพื่อให้เห็นว่าปัญหาข้อขัดแย้งแต่ละปัญหานั้นเกิดขึ้นอย่างไร และมีผลกระทบต่อความมั่นคงของไทยอย่างไร ตลอดจนรัฐบาลไทยมีนโยบายต่อลาวอันเกี่ยวกับปัญหาดังกล่าวอย่างไร

ปัญหาข้อขัดแย้งระหว่างไทย - ลาว ตั้งแต่ปี พ.ศ.2518 จนถึงปัจจุบันพอจะสรุปได้ว่าสืบเนื่องมาจากสาเหตุใหญ่ 2 ประการ ดังนี้

1. ความแตกต่างทางด้านอุดมการณ์ทางการเมือง เมื่อลาวเปลี่ยนแปลงระบอบการปกครองเป็นคอมมิวนิสต์ใน ปี พ.ศ.2518 ทั้งไทยและลาวต่างมีความหวาดระแวงกันมาโดยตลอด เนื่องจากไทยเคยให้การช่วยเหลือรัฐบาลลาวฝ่ายขวาซึ่งต่อต้านคอมมิวนิสต์มาตลอด เมื่อฝ่ายคอมมิวนิสต์ลาวยึดอำนาจได้จึงมีความหวาดระแวงไทยอยู่เสมอ ภัยเฉพาะอย่างยิ่งเมื่อทหาร ข้าราชการและประชาชนลาวฝ่ายขวาคือพหุพลบนนี้ เข้ามาลี้ภัยทางการเมืองอยู่ในประเทศไทย รัฐบาลลาวได้กล่าวหาไทยอยู่เสมอว่าให้การสนับสนุนกลุ่มฝ่ายขวาเพื่อต่อต้านรัฐบาลคอมมิวนิสต์ของลาว ในขณะที่เดียวกันรัฐบาลไทยซึ่งมีนโยบายต่อต้านลัทธิคอมมิวนิสต์ก็ไม่ไว้ว่างใจลาว เนื่องจากรัฐบาลไทยยังมีข้อมูลว่าพรรคคอมมิวนิสต์ลาวให้การสนับสนุนพรรคคอมมิวนิสต์ของไทย ในแถบภาคตะวันออกเฉียงเหนืออีกด้วย

2. รัฐบาลลาวตกอยู่ภายใต้การครอบงำของรัฐบาลเวียคนามอย่างมาก ทั้งทางการเมือง การทหาร ซึ่งจะเห็นได้จากการที่ลาวยินยอมทำสนธิสัญญามิตรภาพ 25 ปี เมื่อเดือนมิถุนายน พ.ศ.2520 และในสนธิสัญญาได้ระบุให้สิทธิพิเศษกับเวียคนามอยู่หลายประการ นอกจากนี้การที่ลาวมีพรมแดนติดกับเวียคนามและมีเศรษฐกิจที่ล่าหลัง มีพลเมืองน้อยมาก ก็เป็นเหตุให้ยิ่งต้องพึ่งเวียคนาม ทำให้ลาวไม่อาจแข็งขึ้นและจำเป็นต้องร่วมมือกับเวียคนาม ทำให้ลาว

ไม่มีอิสระในการดำเนินนโยบายต่างประเทศ ซึ่งมักจะถูกชี้นำโดยเวียดนาม
พฤติกรรมและเหตุการณ์ที่เกิดการกระทบกระทั่งกันระหว่างไทย - ลาว ที่เกิดขึ้น
ภายหลัง ปี พ.ศ.2518 ผู้นำไทยส่วนมากเห็นว่าเกิดมาจากการยุบหรือยังยุบของ
เวียดนามที่หวังผลจะให้ไทยและลาวแตกแยกกัน

จุดมุ่งหมายในการศึกษา

1. เพื่อที่จะศึกษาถึงปัญหาข้อขัดแย้งที่สำคัญระหว่างไทย - ลาว
ตั้งแต่ ปี พ.ศ.2518
2. เพื่อศึกษานโยบายของไทยต่อลาวอันเกี่ยวเนื่องกับปัญหาข้อขัดแย้ง
ที่สำคัญดังกล่าว

ขอบเขตในการศึกษา

ปัญหาข้อขัดแย้งระหว่างไทย - ลาว ในช่วง ปี พ.ศ.2518 ถึง
ปัจจุบันที่วิทยานิพนธ์นี้จะทำการศึกษา ได้แก่

ปัญหาผู้ลี้ภัยชาวลาวในประเทศไทย เป็นปัญหาใหม่ที่เกิดขึ้นเมื่อลาวได้
เปลี่ยนแปลงระบอบการปกครองเป็นคอมมิวนิสต์ ใน ปี พ.ศ.2518 ซึ่งเป็นเหตุ
ให้ในเรื่องนี้ประเทศไทยกำหนดเป็นนโยบายอย่างชัดเจนที่จะรับไว้เป็นการ
ชั่วคราว เพราะผู้ลี้ภัยเหล่านี้ได้สร้างปัญหาและภาระให้กับประเทศไทยเป็น
อย่างยิ่ง ทั้งในด้านงบประมาณ ความมั่นคง และผู้ลี้ภัยเหล่านี้ต้องเดินทางไปยัง
ประเทศที่สาม หรือเดินทางกลับประเทศของตน แต่ลาวก็พยายามบ่ายเบี่ยงไม่
ยอมรับกลับ จึงก่อให้เกิดข้อขัดแย้งขึ้นระหว่างไทยกับลาวในเรื่องผู้ลี้ภัยชาวลาว
ดังกล่าว

ปัญหาการปฏิบัติการของหน่วยปฏิบัติการตามลำน้ำโขง (นบข.) ทาง
ฝ่ายลาว ต้องการให้ประเทศไทยยุติการปฏิบัติการของเรือ นบข. ตั้งแต่ ปี พ.ศ.
2518 และในวันที่ 17 พฤศจิกายน ปีเดียวกันเรือ นบข. หมายเลข 123 ก็ถูกยิง
เกยตื้นที่จังหวัดหนองคาย และหลังจาก ปี พ.ศ.2518 แล้ว เรือ นบข. ของไทย
ที่ลาดตระเวนในแม่น้ำโขงก็ถูกยิงอีกหลายครั้ง ภัยลาวอ้างว่าเรือของไทยละเมิด
น่านน้ำลาว แต่ฝ่ายไทยได้ปฏิเสธภัยอ้างว่าได้ลาดตระเวนอยู่ในเขตไทย และ

ปฏิเสธที่จะยุบเลิกหน่วย นปช. ทางรัฐบาลลาวก็ได้จัดตั้งหน่วยลาดตระเวน
เช่นเดียวกัน ภัยได้รับความช่วยเหลือจากสหภาพโซเวียต

ปัญหา 3 หมู่บ้าน คือบ้านใหม่ บ้านกลางและบ้านสว่าง ภัยรัฐบาล
ไทยยืนยันว่า 3 หมู่บ้านนี้เป็นของไทย ซึ่งอยู่ในเขตจังหวัดอุตรดิตถ์ ส่วนทางฝ่าย
ลาวก็ยืนยันว่า 3 หมู่บ้านเป็นของลาวที่อยู่ในเขตเมืองปากลาย แขวงไชยบุรี
ปัญหาเกิดจากการอ้างกรรมสิทธิ์ จนถึงขั้นมีการปะทะกันด้วยกำลังทหาร ในเดือน
พฤษภาคม พ.ศ. 2527 และในขณะนี้ปัญหาดังกล่าวก็ยังไม่ยุติ

ปัญหาบ้านร่มเกล้า อำเภอชาติตระการ จังหวัดพิษณุโลก และลาวก็
อ้างว่าอยู่ในเขตลาว ปัญหาเกิดจากการที่ทหารลาวเข้ามายึดพื้นที่เนิน 1428,
1370, 1146 และเนินอื่น ๆ อีกหลายเนิน เมื่อเดือนพฤษภาคม พ.ศ. 2530
จนถึงขั้นมีการปะทะกันด้วยกำลังทหารอย่างรุนแรง และจนถึงขณะนี้ก็ยังไม่มี
สมมติฐานในการศึกษา

ตั้งแต่ ปี พ.ศ. 2518 เป็นต้นมา ปัญหาข้อขัดแย้งระหว่างไทย - ลาว
ได้รุนแรงขึ้นหรือมีอัตราส่วนที่เพิ่มขึ้น ทั้งนี้สืบเนื่องมาจากสาเหตุสำคัญ 2 ประการ
คือ

1. ความไม่ไว้วางใจกันระหว่างรัฐบาลลาวซึ่งเป็นคอมมิวนิสต์ กับ
รัฐบาลไทย ซึ่งต่อต้านคอมมิวนิสต์ ภัยต่างก็สงสัยว่าอีกฝ่ายหนึ่งจะก้าวข้าม
แทรกแซงกิจการภายในของตน จึงไม่มีท่าทีประนีประนอมเมื่อเกิดปัญหารุนแรงขึ้น

2. รัฐบาลไทยมีความเชื่อว่า ตั้งแต่ ปี พ.ศ. 2521 เป็นต้นมา
พฤติกรรมอันไม่มีลักษณะประนีประนอมนั้นมาจากการขึ้นำของเวียคนาม
วิธีดำเนินการศึกษา

จะเป็นการศึกษาจากเอกสาร (Documentary Research) ภัย
ข้อมูลที่ใช้มี 2 ประเภท คือ

1. ข้อมูลที่เป็นเอกสารชั้นต้น (Primary Sources) อันได้แก่
คำปราศรัย คำแถลง (Statements) และเอกสารของทางราชการที่ตีพิมพ์แล้ว
(Printed Official Papers)

หอสมุดกลาง สถาบันวิทยบริการ
จุฬาลงกรณ์มหาวิทยาลัย

2. ข้อมูลที่เป็นเอกสารชั้นรอง (Secondary Sources) อันได้แก่
หนังสือ บทความ วารสาร ทั้งภาษาไทยและภาษาต่างประเทศ

จะนำข้อมูลทั้งสองประเภทมาประมวลวิเคราะห์ ด้วยวิธีการ
เชิงพรรณนา (Descriptive Analytical Method)
กรอบความคิดที่ใช้ในการศึกษา

การศึกษาเรื่องปัญหาข้อขัดแย้งระหว่างไทย - ลาว ในช่วงตั้งแต่ ปี
พ.ศ. 2518 จนถึงปัจจุบัน จะใช้กรอบความคิดเกี่ยวกับเรื่องความขัดแย้งระหว่าง
ประเทศของศาลสถิตยุติธรรมระหว่างประเทศ ที่ให้ไว้ในการตัดสินกรณี
มาวรอมมาติส (Affaire Mavrommatis) เมื่อวันที่ 30 สิงหาคม พ.ศ. 2467¹
ซึ่งได้ให้ความหมายความขัดแย้งระหว่างประเทศว่าหมายถึงความขัดแย้งกัน
ประเด็นต่อไปนี้คือ

การไม่อาจตกลงกันได้บนประเด็นของกฎหมาย หรือประเด็นทางด้าน
ข้อเท็จจริงระหว่างรัฐ

ข้อขัดแย้งระหว่างรัฐ

การขัดแย้งกันในเรื่องแนวความคิดทางกฎหมาย

การขัดแย้งเรื่องผลประโยชน์ระหว่างรัฐ

จากกรอบความคิดดังกล่าวข้างต้น อาจแบ่งความขัดแย้งระหว่าง
ประเทศออกเป็น 2 ประเภทใหญ่ ๆ คือ ความขัดแย้งทางกฎหมายและความ
ขัดแย้งทางการเมือง

¹ ศาลสถิตยุติธรรมระหว่างประเทศ ได้ตัดสินปัญหา Concessions
Mavrommatis เมื่อวันที่ 30 สิงหาคม พ.ศ. 2467 ดูรายละเอียดเพิ่มเติมใน
J. Douma, Bibliography on International Court of Justice
including the Permanent Court, 1918 - 1964.

(A.W. Sijthoff, Leyden 1966) pp. 60-61.

ความขัดแย้งทางกานกฤษฎา หมายถึง ความขัดแย้งระหว่างรัฐในเรื่องการใช้และการตีความกฤษฎาลายลักษณะอักษรที่ใช้บังคับอยู่ ซึ่งจะต้องเสนอให้อนุญาตุตุลาการหรือศาลพิจารณา ตัวอย่างเช่น กรณีเรือรบอลาบามา (Alabama) ระหว่างสหรัฐฯ กับอังกฤษ หรือกรณีเรือลตุส (Lotus) ระหว่างฝรั่งเศสกับตุรกี เป็นต้น ฤษยบทติความขัดแย้งทางกฤษฎามักจะใช้กระบวนการทางอนุญาตุตุลาการ หรือ กระบวนการทางศาลในการแก้ไข

ความขัดแย้งทางการเมือง หมายถึง ความขัดแย้งที่เกิดขึ้นจากการที่รัฐคู่กรณีฝ่ายหนึ่งฝ่ายใดเรียกร้องหรือดำเนินการ เพื่อให้เปลี่ยนแปลงสิทธิที่เป็นอยู่ เช่น ความขัดแย้งระหว่างเยอรมันกับเชคริสโลวาเกียใน ปี พ.ศ. 2481 เกี่ยวกับเมืองซูเคเตนเยอรมันได้ผนวกซูเคเตนเข้ากับเยอรมัน ในระหว่าง ปี พ.ศ. 2481 - 2488 หรือความขัดแย้งระหว่างเยอรมันกับบริแลนค์ใน ปี พ.ศ. 2482 เกี่ยวกับคานซิก ในกรณีที่เยอรมันผนวกคานซิกซึ่งเป็นเมืองเสรี เข้าเป็นส่วนหนึ่งของเยอรมัน

ความขัดแย้งทางการเมืองยังหมายความรวมถึง ความขัดแย้งอันเกิดจากการเรียกร้องที่ขัดแย้งกันของรัฐคู่กรณี ซึ่งไม่สามารถแก้ไขฤษยทางกฤษฎาได้

ฤษยบทติการแก้ไขความขัดแย้งทางการเมือง จะใช้วิธีการทางการทูตและการเมือง แทนที่จะใช้วิธีการอนุญาตุตุลาการ หรือศาลระหว่างประเทศ

สำหรับปัญหาข้อขัดแย้งไทย - ลาว ที่จะทำการศึกษาในวิทยานิพนธ์นี้ทั้งหมดหากพิจารณาความครอบคลุมความคิดดังกล่าข้างต้น ถือได้ว่าเป็นปัญหาข้อขัดแย้งทางการเมืองเพราะเป็นปัญหาข้อขัดแย้งเกี่ยวกับการเรียกร้องสิทธิ และเกี่ยวกับผลประโยชน์ระหว่างไทยกับลาว

ปัญหาข้อขัดแย้งดังกล่าวได้มีความรุนแรงขึ้น หรือมีอัตราส่วนที่เพิ่มขึ้นเมื่อลาวได้เปลี่ยนแปลงระบอบการปกครองเป็นคอมมิวนิสต์ตั้งแต่ ปี พ.ศ. 2518 เป็นต้นมาและลาวได้มีความแข็งกร้าวต่อไทยอย่างที่ไม่เคยปรากฏมาก่อน ดังนั้นวิทยานิพนธ์นี้จึงได้ศึกษารวมไปถึงฤษยบายของไทยต่อลาวเกี่ยวกับปัญหาข้อขัดแย้งดังกล่าวข้างต้นด้วยทั้งนี้ฤษยวิเคราะห์จาก perception of threat ของผู้นำ

ไทยในช่วงเวลาดังกล่าว คือผู้นำไทยมองว่าพฤติกรรมก้าวร้าวและคุกคามของลาวมาจากการขึ้นำของเวียคนามซึ่งเป็นประเทศที่มีกำลังทหารมากกว่าไทยถึง 7.5 เท่า ภัยเวียคนามมีกำลังทหารประจำการจำนวนประมาณ 1,200,000 คน ฝ่ายไทยมี 160,000 คน^๑หลักฐานของไทยและอเมริกายืนยันว่า เวียคนามยังคงมีกำลังทหารอยู่ในลาวประมาณ 30,000 คน^๒ในช่วงเวลาดังแต่ ปี พ.ศ.2516 จนถึง 2520 และภายหลังที่ลาวได้ลงนามในสนธิสัญญามิตรภาพ 25 ปี กับ เวียคนาม ในวันที่ 18 กรกฎาคม พ.ศ.2520 เวียคนามได้เพิ่มทหารในลาวขึ้น เป็น 40,000-50,000 คน^๓กองทัพของเวียคนามยังมีความชำนาญ ด้านการรบ มีประวัติการรบมาเป็นเวลานาน ภัยผลของสนธิสัญญามิตรภาพเวียคนามสามารถให้ความช่วยเหลือทางทหารแก่ลาวได้ และทำให้ลาวและเวียคนามมีความสัมพันธ์ ใกล้ชิดกันมากยิ่งขึ้น นอกจากนี้การที่เวียคนามรุกรานกัมพูชาในปลาย ปี พ.ศ. 2521 และสามารถยึดครองพนมเปญและเมืองต่าง ๆ ของกัมพูชาได้อย่างรวดเร็ว

^๑ เป็นตัวเลขภัยประมาณจาก ปี พ.ศ.2518 - ปัจจุบัน ซึ่งมี อัตราการเพิ่ม-ลดไม่มากนัก ดูรายละเอียดเพิ่มเติมใน Far Eastern Economic Review Yearbook 1975-1987

^๒ สุรัชย์ ศิริไกร, "รายงานการวิจัยสาเหตุการกระทบกระทั่งตาม พรมแดนไทย-ลาว 1975-1981," (สถาบันเอเชียศึกษา จุฬาลงกรณ์ มหาวิทยาลัย, 2527) หน้า 23.

^๓ ดูรายละเอียดเพิ่มเติมใน สุรัชย์ ศิริไกร, "รายงานการวิจัยสาเหตุของการกระทบกระทั่งตามพรมแดนไทย-ลาว 1975-1981," (สถาบันเอเชียศึกษา จุฬาลงกรณ์มหาวิทยาลัย, 2527) หน้า 24. และ สรุปการสัมมนาทาง วิชาการ เรื่อง "ปัญหาความสัมพันธ์ระหว่างไทยกับลาว," จัดโดยสถาบันเอเชียศึกษา จุฬาลงกรณ์มหาวิทยาลัยร่วมกับสถาบันเอเชียตะวันออกเฉียงใต้ มหาวิทยาลัย ธรรมศาสตร์ 30 ธันวาคม 2530 ณ ห้องประชุมสำราญราษฎร์ คณะรัฐศาสตร์ จุฬาลงกรณ์มหาวิทยาลัย.

ยังเป็นการเพิ่มความกังวลให้แก่ผู้นำไทยว่า เวียดนามอาจมีพฤติกรรมต่อไทยในลักษณะเดียวกันโดยผ่านทางลาว ซึ่งมีพรมแดนติดต่อกับไทยเป็นระยะทางยาว ประฤษชนที่คาดว่าจะได้รับ

วิทยานิพนธ์นี้ เมื่อสำเร็จแล้วย่อมเป็นประฤษชนดังนี้

1. นิสิต นักศึกษา นักวิชาการ และผู้สนใจโดยทั่วไป จะได้ทราบถึงปัญหาข้อขัดแย้งที่สำคัญระหว่างไทย - ลาว ตั้งแต่ ปี พ.ศ.2518 จนถึงปัจจุบัน รวมทั้งจะได้ทราบถึงนโยบายของไทยต่อลาวอันเกี่ยวเนื่องกับปัญหาข้อขัดแย้งที่สำคัญดังกล่าว

2. ข้อมูลและข้อคิดเห็นในวิทยานิพนธ์นี้ จะเป็นประฤษชนแก่รัฐบาลในการที่จะนำไปประกอบการพิจารณากำหนดนโยบายต่อลาว

วิธีการเสนอเรื่อง

การเสนอเรื่องจะแบ่งออกเป็นบทความ ๆ ดังนี้

บทที่ 1 บทนำ กล่าวถึงที่มาและความสำคัญของเรื่อง จุดมุ่งหมายในการศึกษา ขอบเขตในการศึกษา สมมติฐานในการศึกษา วิธีดำเนินการศึกษา กรอบความคิดในการศึกษาและประฤษชนที่คาดว่าจะได้รับ

บทที่ 2 ปัญหาผู้ลี้ภัยชาวลาวในประเทศไทย

บทที่ 3 ปัญหาการปฏิบัติการของหน่วยปฏิบัติการตามลำน้ำโขง

บทที่ 4 ปัญหา 3 หมู่บ้าน ในจังหวัดอุตรดิตถ์

บทที่ 5 ปัญหาบ้านร่มเกล้า อำเภอชาติตระการ จังหวัดพิษณุโลก

บทที่ 6 บทสรุปและวิเคราะห์

ภาคผนวก



บทที่ 2

ปัญหาผู้อพยพชาวลาวในประเทศไทย *

ปัญหาผู้อพยพชาวลาวในประเทศไทย เป็นปัญหาที่สร้างความขัดแย้งที่สำคัญปัญหาแรกระหว่างไทยกับลาว ปัญหานี้ได้เริ่มขึ้นใน ปี พ.ศ.2518 เมื่อลาว (และประเทศอินโดจีนอีกสองประเทศ) ได้เปลี่ยนระบอบการปกครองเป็นระบอบคอมมิวนิสต์ และรัฐบาลใหม่ของลาวได้ออกแถลงการณ์ในลักษณะก้าวร้าวรุนแรง ต่อประเทศไทยโดยทันที ดังต่อไปนี้

"...ในหลายปีที่ผ่านมาพวกเราได้ออกทบทวนความสัมพันธ์ฉันท์บ้านใกล้เรือนเคียง บ้านที่เมืองน้องกับประชาชนไทยแต่เป็นที่น่าเสียดายว่าพวกปฏิกริยาขบวนการกบฏในลาวได้สนับสนุน และกำลังสนับสนุนการเคลื่อนไหวทำลายประเทศเราอย่างร้ายแรง ก่อสถานการณ์ตึงเครียดในความสัมพันธ์ลาว - ไทย เพื่อรับใช้เล่ห์เพทุบายอันมีคมของลัทธิจักรวรรดินิยมและลัทธิขยายอาณาเขต การกระทำเหล่านั้นผิดกับผลประโยชน์อันชอบธรรมของ

* ผู้อพยพ (displaced persons) หมายถึงผู้ที่อพยพมาจากกลุ่มประเทศอินโดจีนภายหลังการเปลี่ยนแปลงการปกครองในประเทศเหล่านั้น นับตั้งแต่ ปี พ.ศ.2518 เป็นต้นมา ด้วยเหตุผลที่กลัวภัยสงครามหรือวิกฤตการณ์ทางการเมือง และรัฐบาลไทยได้รับเข้ามาพักพิงอยู่ในประเทศไทยเป็นการชั่วคราว เพื่อคอยการเดินทางไปตั้งถิ่นฐานอย่างถาวรในประเทศที่สาม หรือกลับสู่ประเทศมาตุภูมิโดยความสมัครใจ หรือเมื่อเหตุการณ์ในประเทศของคนคลี่คลายลงแล้ว ทั้งนี้ผู้อพยพดังกล่าวอยู่ภายใต้อาณัติและได้รับความช่วยเหลือจากสำนักงานข้าหลวงใหญ่ผู้ลี้ภัยสหประชาชาติ (UNHCR) ครอบคลุมผู้อพยพที่เข้ามาในประเทศไทย ผู้อพยพต่าง ๆ ภายใต้การควบคุมของกระทรวงมหาดไทย

ประชาชนลาวและประชาชนไทย เป็นภัยอันตรายต่อ

สันติภาพและเสถียรภาพในภูมิภาคนี้" ¹

วิทยานิพนธ์นี้ได้ศึกษาปัญหาที่ ภัยแบ่งออกเป็น 6 ประเด็น คือ

- สภาพทั่วไปของผู้อพยพชาวลาว และชาวอินโดจีนอื่น ๆ ใน

ประเทศไทย

- มูลเหตุของการอพยพของชาวลาวเข้าสู่ประเทศไทย

- นโยบายของประเทศไทยในการแก้ไขปัญหาผู้อพยพชาวลาว

- ปัญหาข้อขัดแย้งระหว่างไทยกับลาว อันสืบเนื่องมาจากปัญหาผู้อพยพ

ชาวลาวในประเทศไทย

- แนวโน้มของปัญหาข้อขัดแย้ง

2.1 สภาพทั่วไปของผู้อพยพชาวลาวและชาวอินโดจีนอื่น ๆ ในประเทศไทย

ภัยทั่วไปแล้วการเปลี่ยนแปลงระบอบการปกครองภัยวิธีการรุนแรงจากระบอบหนึ่งไปสู่อีกระบอบหนึ่ง ย่อมก่อให้เกิดการหลบหนีออกนอกประเทศของฝ่ายที่มีผลประฤษชนกับระบอบเก่า และย่อมนำไปสู่การลี้ภัยของคนจำนวนมากที่มีผลประฤษชน ชีวิตจิตใจ และความมั่นคงขัดแย้งกับระบบเศรษฐกิจและสังคมที่เกิดขึ้นใหม่ ² การเปลี่ยนแปลงครั้งใหญ่ใน ปี พ.ศ.2518 ในอินโดจีนก็เช่นกัน

¹ สุทรพจน์ของนายไกรสร พรหมวิหาร ซึ่งกล่าวในงานร่วมชุมนุมใหญ่เพื่อเฉลิมฉลองวันก่อตั้งพรรคประชาชนปฏิวัติลาว ครบรอบ 30 ปี ที่เวียงจันทน์ เมื่อวันที่ 22 มีนาคม 2528, คุราชละเอียกเพิ่มเติมใน ไกรสร พรหมวิหาร, 30 ปี แห่งการต่อสู้ภายใต้ธงชนะเลิศของพรรค, จัดพิมพ์โดยสำนักข่าวประเทศลาว เวียงจันทน์, 2528, หน้า 23.

² ท้าว สุกกันยา, "มูลเหตุผู้ลี้ภัยในอินโดจีน" การประชุมสัมมนาเรื่องผู้ลี้ภัยในอินโดจีน ณ ศูนย์สารนิเทศ จุฬาลงกรณ์มหาวิทยาลัย 13 - 14 สิงหาคม 2522 (จรเนียว), หน้า 2 - 3.

เมื่อเวียดนามเหนือรวมเวียดนามใต้เข้าด้วยกัน และนำระบอบสังคมนิยมมาใช้กับเวียดนามทั้งหมด เมื่อพลพรรคสามารถมีชัยชนะต่อระบอบเก่าของกัมพูชาและสถาปนาระบอบสังคมนิยมกัมพูชา และเมื่อขบวนการปลดปล่อยลาว นำโดย นายโกรสร พรหมวิหารสามารถมีชัยเหนือระบอบเก่าของลาวและสถาปนาระบอบสังคมนิยมขึ้นมา รัฐบาลของทั้งสามประเทศได้นำเอาลัทธิสังคมนิยมแบบ มาร์กซิสต์-เลนินนิสต์ มาใช้ในการปกครองประเทศ วิกฤตลักษณะของระบอบเก่ากับระบอบใหม่ในอินโดจีน มีความแตกต่างและขัดแย้งกันอย่างรุนแรง ระบอบเก่า นั้นยึดถือลัทธิหรืออุดมการณ์เสรีนิยมเป็นหลักในการปกครองโดยได้รับอิทธิพลมาจากประเทศตะวันตก ส่วนระบอบใหม่นั้นยึดถือลัทธิหรืออุดมการณ์สังคมนิยมแบบ มาร์กซิสต์ - เลนินนิสต์ เป็นหลัก

วิกฤตลักษณะของลัทธิทั้งสอง มีความขัดแย้งกันอย่างมาก คือลัทธิเสรีนิยมนั้นยึดถือหลักการเสรีภาพ เสมอภาค ทั้งทางการเมืองและเศรษฐกิจเป็นสำคัญ เสรีภาพและความเสมอภาคทางการเมือง หมายความว่าบุคคลมีเสรีภาพในความคิดเห็น การแสดงประชามติทางการเมือง มีเสรีภาพในการเลือกผู้แทนของตนเข้าไปบริหารประเทศส่วนเสรีภาพทางเศรษฐกิจหมายถึงว่า บุคคลมีเสรีภาพในการที่จะลงทุนทำการผลิตและค้าขายแลกเปลี่ยนสินค้า ทั้งนี้โดยมีกฎเกณฑ์ควบคุมดูแลให้การผลิตและการค้าเหล่านั้นดำเนินไปอย่างยุติธรรม หลักการที่สำคัญในส่วนนี้ก็คือ 1) การยืนยันในกรรมสิทธิ์ในทรัพย์สินส่วนบุคคล 2) เสรีภาพในการลงทุน และ 3) เสรีภาพในการแลกเปลี่ยนลัทธินี้โดยความหมายในทางเศรษฐกิจนั้นเรียกกันอีกอย่างหนึ่งว่า "ทุนนิยม" ซึ่งเป็นเรื่องที่ทางลัทธิ มาร์กซิสต์ - เลนินนิสต์ นำมาวิพากษ์วิจารณ์อย่างรุนแรง และว่าจะต้องกำจัดให้หมดไปทั้งระบบ เพราะเห็นว่าทั้งลัทธิทุนนิยมและนายทุนเอง มีแต่การเอารัดเอาเปรียบและขูดรีดผู้ใช้แรงงาน ไม่เพียงแต่การขูดรีดค่าจ้างแรงงานเท่านั้น แต่พยายามเข้าไปกุมอำนาจรัฐไว้ทั้งหมดชีวิตความเป็นอยู่ของกรรมกรผู้ใช้แรงงานจะดีขึ้นได้มีหนทางเดียวเท่านั้น คือการปฏิวัติรื้อถอนขั้นกรรมมาชีพและสร้างระบอบเผด็จการสังคมนิยมขึ้นมา

อุดมการณ์ทั้งสองได้รับการเผยแพร่ไปยังส่วนต่าง ๆ ของโลก ทัศนะ
 วิธีการต่าง ๆ ทั้งการศึกษา ทัศนะเอกสาร และทัศนะการปลูกฝังทัศนะประเทศ
 มหาอำนาจผู้ยึดมั่นในลัทธิดังกล่าว ทางด้านเอเชียและอินโดจีนภายหลัง
 สงครามโลกครั้งที่ 2 สหรัฐอเมริกาเป็นผู้นำสำคัญของค่ายเสรีนิยม ในการ
 เผยแพร่และปกป้องลัทธิเสรีนิยมในภูมิภาคต่าง ๆ ซึ่งในความคิดของสหรัฐอเมริ
 กาขณะนั้น จะต้องสกัดกั้นมิให้ลัทธิมาร์กซิสต์ - เลนินนิสต์แพร่หลายเข้ามาในภูมิภาค
 นี้ เพราะจะเป็นอันตรายกับลัทธิเสรีนิยม ส่วนทั้งสหภาพโซเวียตและจีนคอมมิวนิสต์
 ต่างก็พยายามขยายอิทธิพลของแนวความคิดและระบอบการเมืองสังคมนิยม
 แบบมาร์กซิสต์ - เลนินนิสต์ เข้ามาในแถบนี้ ความขัดแย้งอย่างรุนแรง
 ทางการเมือง ระหว่างผู้ที่มีความคิดเห็นทางการเมือง 2 แบบที่แตกต่างกันเริ่ม
 ปรากฏให้เห็นชัดตั้งแต่บัดนั้นเป็นต้นมา และเริ่มรุนแรงขึ้นเป็นลำดับ เนื่องจากต่าง
 ฝ่ายต่างได้รับการสนับสนุนช่วยเหลือจากมหาอำนาจภายนอก ฝ่ายรัฐบาล
 เวียดนามใต้รัฐบาลเจ้าสุวรรณหงษ์ และรัฐบาลกัมพูชาสมัชชาลอนนอล ได้รับการ
 สนับสนุนอย่างเต็มที่จากสหรัฐอเมริกา ทั้งทางด้านเศรษฐกิจและกำลังอาวุธ ส่วน
 ฝ่ายสหภาพโซเวียตและจีนคอมมิวนิสต์และเวียดนามเหนือ ก็ให้การสนับสนุน
 ขบวนการเวียดกงในเวียดนามใต้ ขบวนการปลดปล่อยลาวในลาว และกลุ่มคอมมิวนิสต์
 ในเขมร ในที่สุดปรากฏว่าฝ่ายคอมมิวนิสต์ประสบความสำเร็จชนะทั้งใน 3 ประเทศ ใน ปี
 พ.ศ. 2518 และสถาปนาการปกครองแบบสังคมนิยมขึ้นในประเทศเหล่านั้น นำ
 เอาลัทธิมาร์กซิสต์ - เลนินนิสต์ มาใช้เป็นหลักในการปกครอง

ความกลัวคอมมิวนิสต์ ทัศนะเชื่อว่าเป็นลัทธิที่ต้องการกำจัดชนชั้นนายทุน
 กำจัดกรรมสิทธิ์ส่วนบุคคลในที่ดิน กำจัดสิทธิเสรีภาพของประชาชน และกลัวว่า
 ระบอบใหม่จะต้องบีบบังคับต่าง ๆ นานา ทำให้ประชาชนลาว เขมร และ
 เวียดนามที่เคยชินกับระบอบเก่าอพยพหนีออกจากประเทศของตนเป็นจำนวนมาก
 อย่างที่ไม่เคยปรากฏมาก่อน และมีจำนวนหลายแสนคนที่ทะลักเข้ามาอยู่ในเขต
 ประเทศไทย ซึ่งได้สร้างปัญหาต่าง ๆ ให้กับประเทศไทยหลายประการ
 ดังสถิติต่อไปนี้

ตารางที่ 1

สถิติของผู้อพยพหลักขบวนการอินโดจีนในประเทศไทย

ปีพ.ศ. 2518 - ปัจจุบัน

ปี (พ.ศ.)	แบ่งตามกลุ่ม	กัมพูชา	ลาว		เวียดนาม	
			ชาวลาว	ชาวเขม	รวม	รวม
2518	ผู้ที่เกิดทางเข้ามา	17038	10195	44659	4446	76338
2519	"	6428	19499	7266	5213	38406
2520	"	7045	18070	3873	5328	34316
2521	"	3528	48781	8013	8818	69140
2522	"	137894	22045	23943	16119	200001
2523	"	43608	28947	14801	26491	113867
2524	ผู้ที่เกิดทางเข้ามา	16	16377	4356	22511	43260
2525	"	14	3203	1816	6228	11561
2526	"	--	4571	2920	5323	12814
2527	"	4346	14616	3627	2898	25487
2528	"	7989	13344	943	5231	27507
2529	"	197	2911	4448	6002	13558
2530	"	39	2672	759	12668	16138

ที่มา : สำนักงานข้าหลวงใหญ่ผู้ลี้ภัยสหประชาชาติ (UNHCR)

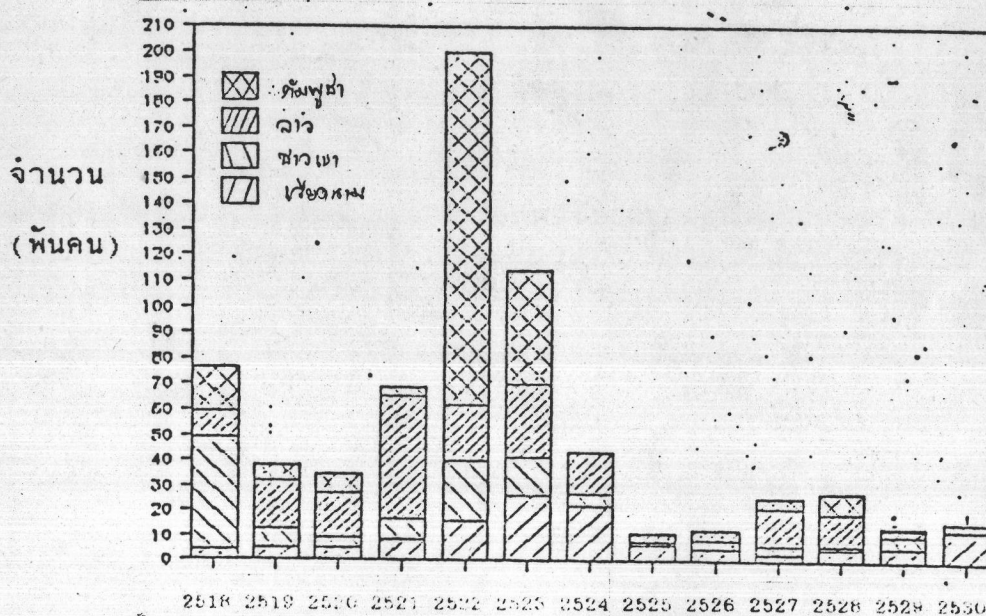
ตารางที่ 2

ประเภทของผู้อพยพ	จำนวนที่เพิ่ม 2518 - ปัจจุบัน
กัมพูชา	228142
ลาว	326675
ชาวลาว	205251
ชาวเขม	121424
เวียดนาม	127276
ทางเรือ	96158
ทางบก	311118
รวม	682093

ที่มา : สำนักงานข้าหลวงใหญ่ผู้ลี้ภัยสหประชาชาติ (UNHCR)

ตารางที่ 3

จำนวนผู้อพยพแยกตามกลุ่ม



015857 ปี พ.ศ.

ที่มา : สำนักงานข้าหลวงใหญ่ผู้ลี้ภัยสหประชาชาติ (UNHCR)

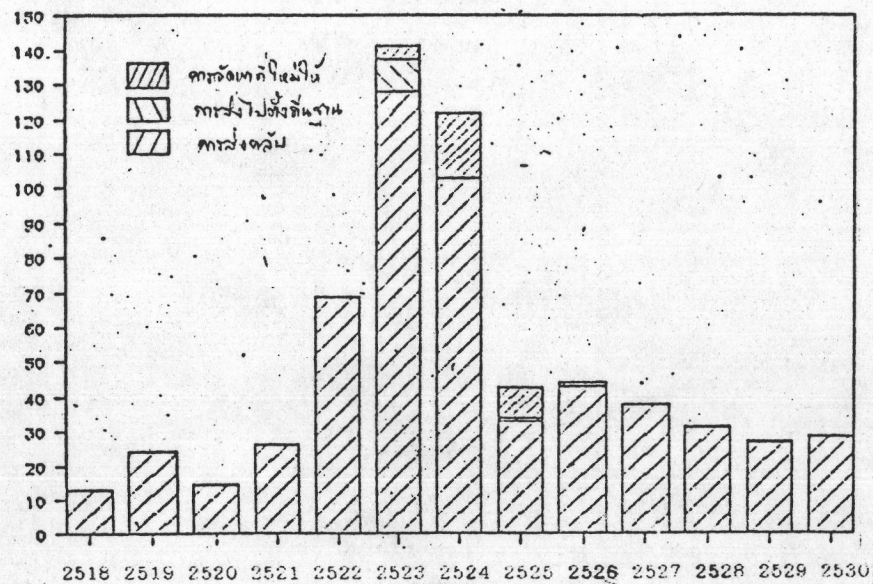
ตารางที่ 4
สถิติของผู้อพยพพลัดถิ่นชาวอินโดจีน
ขอรวมของผู้ที่เดินทางผ่านเข้ามา

ประเภท	การส่งไปตั้งถิ่นฐาน	การส่งกลับ	การจัดหาที่ใหม่ให้	รวม
ปี พ.ศ.				
2518	12755	—	—	12755
2519	24178	—	—	24178
2520	14532	—	—	14532
2521	26308	—	—	26308
2522	68846	—	—	8846
2523	128058	9215	4010	141283
2524	102564	540	18528	121632
2525	33090	1069	8863	43022
2526	42721	595	853	44169
2527	37713	204	116	38033
2528	31202	235	89	31526
2529	26804	231	14	27049
2530	28531	70	—	28601
จำนวนรวม	577302	121159	23473	621934
ตั้งแต่ ปี 2518				

ที่มา : สำนักงานข้าหลวงใหญ่ผู้ลี้ภัยสหประชาชาติ (UNHCR)

ตารางที่ 5

จำนวนผู้เดินทางผ่านเข้ามาแยกตามประเภท



ที่มา : สำนักงานข้าหลวงใหญ่ผู้ลี้ภัยสหประชาชาติ (UNHCR)

สำหรับผู้อพยพชาวลาวที่เข้ามาพักพิงอยู่ในประเทศไทย ก็มีเป็นจำนวนหลายแสนคน ผู้อพยพเหล่านี้ส่วนใหญ่อีกก็เข้ามาหลบภัยอยู่ที่บริเวณชายแดนติดต่อกับลาว ซึ่งพอจะประมวลสถิติผู้อพยพชาวลาว ตั้งแต่ ปี พ.ศ.2518 มาจนถึงปัจจุบัน ได้ดังต่อไปนี้

ตารางที่ 6

จำนวนผู้อพยพชาวลาวที่เดินทางเข้ามาและออกไปจากประเทศไทย
นับตั้งแต่ ปี พ.ศ.2518 จนถึงปัจจุบัน

ปี (พ.ศ.)	ผู้อพยพชาวลาว ที่เดินทางเข้ามา		ที่ไปตั้งถิ่นฐานใหม่		จำนวนที่อยู่ในค่าย	
	ชาวลาว	ชาวเขา	ชาวลาว	ชาวเขา	ชาวลาว	ชาวเขา
2518	1195	44659	1109	454	9086	44205
2519	19499	7266	1122	4593	17364	46876
2520	18070	3873	4739	2481	30695	48270
2521	48781	8013	10426	5424	69050	50859
2522	22045	23943	26032	13328	65063	61474
2523	28967	14801	46286	28927	50730	53866
2524	16377	4356	21822	4437	33337	56054
2525	3203	1816	6285	3003	23137	52918
2526	4571	2920	5712	1414	20697	47343
2527	14616	3627	6677	2401	27346	54748
2528	13344	943	4797	2330	37019	56238
2529	2911	4448	11602	4349	26342	59476
2530	2672	759	9643	8636	20889	54095

ที่มา : สำนักงานข้าหลวงใหญ่ผู้ลี้ภัยสหประชาชาติ (UNHCR)

ตารางที่ 7

ประเภทของผู้อพยพชาวลาวในประเทศไทยแยกตามเชื้อชาติ

ปี (พ.ศ.)	ชาวลาว	ชาวม้ง	ชาวแม้ว	อื่นๆ	รวม
2518	53291	33765	—	10440	97496
2519	64242	34948	—	11930	111120
2520	78965	35791	—	12479	127235
2521	119909	37332	—	13527	170768
2522	126537	49028	—	12446	188011
2523	10496	43096	—	10770	158462
2524	89391	43396	4484	8174	145445
2525	76055	42925	3636	6357	128973
2526	68040	42629	2745	1969	115383
2527	82094	46972	3829	3947	136842
2528	93257	48069	4100	4069	149495
2529	85818	50135	5116	4225	145294
2530	7498	45405	4549	4141	61593

ที่มา : สำนักงานข้าหลวงใหญ่ผู้ลี้ภัยสหประชาชาติ (UNHCR)

ตารางที่ 8

ผู้อพยพชาวลาวที่ยังอยู่ในประเทศไทยทั้งหมดจนถึงปัจจุบัน

ผู้อพยพชาวลาว	จำนวนที่เพิ่มขึ้น (ปี พ.ศ. 2518 - ปัจจุบัน)
ชาวลาว	205251
ชาวเขา	121424
รวม	326675

ที่มา : สำนักงานข้าหลวงใหญ่ผู้ลี้ภัยสหประชาชาติ (UNHCR)



ปัญหาผู้อพยพชาวลาวจำนวนมากในประเทศไทย ก่อให้เกิดความ
ยุ่งยากหลายประการแก่รัฐบาลไทย แม้รัฐบาลไทยพยายามขอให้ลาวรับกลับใบ
ลาวก็บ้ายเบี่ยงมาตลอดคั้งนั้นปัญหานี้ซึ่ง เป็นความสำคัญประการหนึ่งระหว่าง
ไทย - ลาว คั้งแต่ ปี พ.ศ.2518 ถึงปัจจุบัน

2.2 มูลเหตุของการอพยพของชาวลาวเข้าสู่ประเทศไทย

มูลเหตุของการอพยพของชาวลาวเข้าสู่ประเทศไทย พอจะพิจารณาได้
ว่ามีอยู่ 3 ประการ คือ มูลเหตุทางการเมือง มูลเหตุทางเศรษฐกิจ และมูลเหตุ
ทางด้านการบริหาร

2.2.1 มูลเหตุทางการเมือง

ผลจากการที่เจ้ามหาชีวิตประกาศยุบสภา เมื่อวันที่ 13 เมษายน
พ.ศ.2518 และการยุบสภาครั้งนี้เองที่เป็นสัญญาณแสดงให้เห็นถึงความสิ้นสุดของ
ฝ่ายขวา และในต้นเดือนพฤษภาคม พ.ศ.2518 กองทหารของนายพลวังเปา
(ผู้บัญชาการทหารกองทัพอากาศที่ 2 ของลาว) ต้องพ่ายแพ้แก่ฝ่ายของขบวนการ
ปลดปล่อยลาว ในช่วงระยะนี้เองที่ผู้นำฝ่ายขวาและประชาชนชาวลาวเริ่มหนีออก
นอกประเทศ¹ ขณะเดียวกันก็เกิดการเดินขบวนขับไล่ผู้นำ ชำราชการฝ่ายขวา
ทั่วไป รัชชเฉพาทางภาคใต้ที่ปากเซ เจ้าบุญอุ้ม ณ จำปาศักดิ์ ถูกลอบสังหาร
และในวันที่ 16 พฤษภาคม ฝ่ายขบวนการปลดปล่อยลาวยึดเมืองปากเซ วันที่ 20
พฤษภาคม แขวงสุวรรณเขตตกอยู่ภายใต้อำนาจของฝ่ายปลดปล่อยลาว ในวันที่ 9
พฤษภาคม พ.ศ.2518 มีการเดินขบวนหน้าสถานทูตสหรัฐอเมริกาจนกระทั่งวันที่
21 พฤษภาคม การเดินขบวนต่อต้านสหรัฐ ก็เกิดขึ้นทั่วไปในลาว เหตุการณ์ครั้งนี้
เองที่ทำให้ผู้นำคนสำคัญ ๆ ของฝ่ายขวา เริ่มทยอยหนีออกนอกประเทศข้ามมายัง
ฝั่งประเทศไทย ²

¹ "Laos", Far Eastern Economic Review Asia 1976
Yearbook, p, 201.

² Ibid.

จากคำบอกเล่าของชาวลาวในศูนย์รับผู้อพยพจังหวัดหนองคาย ทราบว่ากองกำลังทหารฝ่ายซ้าย ซึ่งประกอบด้วยทหารขบวนการปลดปล่อยลาว และ ทหารเวียคนามเหนือได้เคลื่อนเข้าประชิดเวียงจันทน์เพื่อบีบบังคับรัฐบาลลาว และ นายทหารชั้นผู้ใหญ่ให้ลาออกหรือออกนอกประเทศไป ขณะเดียวกันฝ่ายซ้ายได้ขง ให้นักศึกษาเดินขบวนขับไล่ข้าราชการชั้นผู้ใหญ่ ตลอดจนนายทหารฝ่ายขวา จนไม่ สามารถทนต่อสภาพการบีบบังคับดังกล่าวได้จึงได้อพยพพลี้ภัยเข้ามาในประเทศไทย เมื่อวันที่ 7 พฤษภาคม พ.ศ.2518 ซึ่งส่วนใหญ่เป็นฝ่ายโซ่คำ และเผ่าแม้ว

ผลจากความพ่ายแพ้ของรัฐบาลฝ่ายขวา ในเดือน เมษายน พ.ศ. 2518 และฝ่ายปลดปล่อยลาวสามารถดำเนินการทางเมือง ปลุกระดมให้ประชาชน นิสิต นักศึกษาขับไล่ผู้นำฝ่ายขวาให้อพยพหลบหนีออกนอกประเทศแล้วฝ่ายปลด ปล่อยลาวก็ได้ดำเนินการปลดปล่อยประเทศลาวตามแนวทางสังคมนิยมต่อไป ฤษยได้ รวบรวมสหพันธ์นักศึกษาจากแขวงต่าง ๆ ให้เป็นปีกแผ่น ทำการปลุกระดม ประชาชนเพื่อแสดงให้ประชาชนเห็นว่ารัฐบาลผสม * ประสบความล้มเหลวใน การแก้ไขปัญหาทางเศรษฐกิจ ให้ประชาชนร่วมกันขับไล่ผู้นำการเมืองฝ่ายขวา เกี่ยวกับเหตุการณ์ครั้งนี้ นายอุ้น เรือน ทองสมุทร ผู้อพยพชาวลาว อดีตประธาน นักศึกษาวิทยาลัยหลวงพระบาง ได้บรรยายว่า

"ภาวะขาดแคลนในเวียงจันทน์ เป็นฝีมืออันลึกลับ ของฝ่ายซ้ายที่ทุนเงินมหาศาลของ เค.จี.บี. เพื่อซื้อ สินค้าในท้องตลาดในทุกตัวเมืองออกไปกักตุนไว้ ข้างนอกเพื่อให้ประชาชนเข้าใจผิดรัฐบาลฝ่าย ขวา...วันที่ 9 พฤษภาคม พ.ศ.2518 ก็มีการเดิน

* รัฐบาลผสม 3 ฝ่ายได้แก่ ฝ่ายขวาของเจ้าบุญอุ้ม ๗ จำปาศักดิ์ กับนายพลภูมิ หน่อสุวรรณ ฝ่ายเป็นกลางของเจ้าสุวรรณภูมา และฝ่ายซ้ายของ เจ้าสุภานุวงศ์ที่จัดตั้งขึ้นในวันที่ 4 เมษายน พ.ศ.2517 ฤษยการตัดสินใจและ สนับสนุนของสหรัฐอเมริกา

หอสมุดกลาง สถาบันวิจัยประชากร
จุฬาลงกรณ์มหาวิทยาลัย

ชบวนของ 21 องค์การขึ้นครั้งใหญ่ให้ยุบสภา
 ผู้แทนราษฎรฝ่ายขวาที่ยังมีอยู่และขับไล่คณะรัฐมนตรี
 นายทหารชั้นผู้ใหญ่ของฝ่ายขวาออกจากประเทศลาว
 จำนวน 32 คน (หนีข้ามฝั่งมาเมืองไทย) พร้อมกับ
 ให้มีการเลือกตั้งทั่วประเทศ และให้ฝ่ายซ้ายเป็น
 ผู้กำหนด...สถาบันพระมหากษัตริย์ ฝ่ายซ้ายก็
 วางแผนรณรงค์ขบประกาศให้มีการชุมนุมในการ
 เข้าพบผู้นำฝ่ายซ้าย เพื่อจะถวายนคราตั้ง
 รัฐบาลถาวรทั่วประเทศแบบประชาธิปไตย เพื่อจะ
 ได้เปิดโอกาสให้ประชาชนเลือกผู้แทนของตนด้วย
 คนเอง พอถึงวันที่ 29 พฤศจิกายน พ.ศ. 2518
 เวลา 11.30 น. ที่นครหลวงพระบางก็มีการรวม
 หลังนิสิต สถาบัน ครูอาจารย์ หรือประชาชนเขต
 เทศบาลรวม 20,000 กว่าคน เข้าแถวเดินเรียงราย
 เพื่อขอพบเจ้าสุภานุวงศ์ที่พระราชวัง แต่ฝ่ายซ้ายเป็น
 ผู้วางแผนไว้แล้ว พอถึงเวลาดังกล่าวก็ใช้กองทหาร
 3,000 คน คุ่มเชิง พร้อมกับชูป้ายขับไล่พระมหาชีวิต
 ท่ามกลางความตกตะลึงของมวลชนทั้งหมด (คำขวัญ
 "รณรงค์ระบอบประชาธิปไตยอย่างสิ้นเชิง ขอให้
 พระเจ้าลาออกจากพระราชบัลลังก์ พวกเราจะ
 สร้างประเทศ ให้เป็นคามสังคมนิยมที่ก้าวหน้า") ¹

¹ สมบอง สงวนวิชัยกุล, "ปัญหาการควบคุมผู้อพยพและผลกระทบต่อ
 ประเทศไทย : ศึกษาเฉพาะกรณีศูนย์รับผู้อพยพจังหวัดหนองคาย" (วิทยานิพนธ์
 ปริญญาโทบัณฑิต ภาควิชาการปกครอง บัณฑิตวิทยาลัย จุฬาลงกรณ์มหาวิทยาลัย,
 2524) หน้า 33-34.

ตั้งแต่เดือนพฤษภาคมถึงเดือนสิงหาคม ได้เกิดการลุกฮือขึ้นทุกแห่งเพื่อ
การขับไล่เจ้าหน้าที่ฝ่ายขวา พร้อมทั้งเรียกร้องให้ฝ่ายปเทศลาวเข้าไปทำงานแทน
และดำเนินการเพื่อให้การอบรมสัมมนาแก่ประชาชนก็เริ่มขึ้นประชาชนทั่วไปโดยเฉพาะ
เฉพาะในเวียงจันทน์ถูกนำตัวไปรับการอบรมแนวทางสังคมนิยม หรือที่เรียกว่า
"การสัมมนา" ทั้งนี้เพื่อเพิ่มระดับการศึกษาอย่างน้อยประมาณ 1-6 เดือน และ
บางส่วนถูกนำไปทำงานหนักในเขตบลดปล่อยที่เมืองเวียงไซ เป็นต้น ¹

ในที่สุด กำลังฝ่ายขวาที่รวมอยู่ในกองกำลังผสมตามข้อตกลงถูกรอน
กลับสังกัดเมื่อวันที่ 30 กรกฎาคม พ.ศ.2518 และกำลังของฝ่ายซ้ายที่เรียกว่า
"บรรดากำลังรักชาติ" ก็ขยายผลทางการเมืองต่อไป ² ภัยฝ่ายปเทศลาวได้จัด
บุคลากรเข้าแทนที่ฝ่ายขวาที่หลบหนีออกนอกประเทศ ทำการรณรงค์ล้มอำนาจการ
ปกครองของแขวงเมือง (อำเภอ) ตาแสง (ตำบล) สร้างอำนาจ การปกครอง
ปวัติประชาชน จัดตั้งกองกำลังประกอบอาวุธประชาชน (กองหลอน) และจัดตั้ง
คณะกรรมการปวัติระดับท้องถิ่น ดำเนินการเปลี่ยนแปลงการปกครองแบบใหม่
และเมื่อวันที่ 8 กันยายน พ.ศ.2518 คณะมนตรีผสมการเมืองแห่งชาติได้เสนอ
โครงการการเมืองที่สำคัญ คือ วิทยิศรนาคาราของเอกชน ³

ผลของการเปลี่ยนแปลงการปกครองในระดับท้องถิ่น และภูมิภาค
ดังกล่าวคณะกรรมการปวัติระดับท้องถิ่นได้ดำเนินการให้มีการเลือกตั้งผู้แทน
สภาประชาชนในทุกระดับควบคู่กันไปด้วย ในระยะนี้ก็ยังมีการเรียกร้องให้มีการ
ยกเลิกรัฐบาลผสมชั่วคราวแห่งชาติ และคณะมนตรีผสมการเมืองแห่งชาติ ภัย
การชุมนุมนี้ได้เรียกร้องให้ศูนย์กลางแนวลาวยุทธศาสตร์ประชุมผู้แทนประชาชนที่เพิ่ง
ได้รับเลือกตั้งทั่วประเทศ เพื่อเปลี่ยนแปลงการปกครอง

¹ "Laos" , Far Eastern Economic Review Asia 1977
Yearbook , pp. 202 - 203.

² ข้อมูลจากกรมการเมือง กระทรวงการต่างประเทศ

³ Ibid.

ด้วยเหตุนี้ คณะมนตรีผสมการ เมืองแห่งชาติจึงได้ประชุมสมัยพิเศษที่ เมืองเวียงไซ เมื่อวันที่ 25 - 28 พฤศจิกายน พ.ศ.2518 รัชสมัยคณะรัฐมนตรี บางคนร่วมอยู่ด้วย ที่ประชุมดังกล่าวมีมติว่าชื่อเรียกร่องของประชาชนเป็นชื่อ เรียกร่องที่ถูกต้อง และสอดคล้องกับสภาพการณ์ในขณะนั้น รวมทั้งเห็นด้วยกับการ ให้มีการยกเลิกรัฐบาลผสมชั่วคราวแห่งชาติและคณะมนตรีผสมการ เมืองแห่งชาติ ดังนั้น คณะกรรมการศูนย์กลางแนวลาวัรักษชาติจึงจัดให้มีการประชุมผู้แทน ประชาชนทั่วประเทศที่นครเวียงจันทน์ เมื่อวันที่ 1 - 2 ธันวาคม พ.ศ.2518 ซึ่งได้มีมติดังนี้ ¹

- เลิกล้มระบอบการปกครอง รัชสมัยพระมหากษัตริย์เป็นประมุข สถาปนาสาธารณรัฐประชาธิปไตยประชาชนลาว
 - แต่งตั้งเจ้าสุภานุวงศ์เป็นประธานาธิบดี
 - ให้เจ้าศรีสว่างวัฒนาเป็นที่ปรึกษาสูงสุดของประธานาธิบดี
 - แต่งตั้งอภิรัฐสภาประชาชนสูงสุด มีเจ้าสุภานุวงศ์เป็นประธาน
 - แต่งตั้งคณะรัฐบาลแห่งสาธารณรัฐประชาธิปไตยประชาชนลาว รัชสมัยนายไกรสร พรหมวิหาร เป็นนายกรัฐมนตรี
 - แต่งตั้งเจ้าสุวรรณหงษ์ เป็นที่ปรึกษารัฐบาลลาว
 - เปลี่ยนธงชาติ
 - กำหนดภาษากลาง และภาษาเขียนทางการ (ให้ใช้ภาษาลาว)
- มติดังกล่าวแสดงให้เห็นการเปลี่ยนแปลงการปกครองครั้งใหญ่ในลาว คือได้ล้มเลิกกษัตริย์และได้นำเอาลัทธิมาร์กซิสต์ - เลนินนิสต์ มาใช้เป็นหลัก ในการปกครอง

หลังจากสถาปนาสาธารณรัฐประชาธิปไตยประชาชนลาวแล้ว พรรค ประชาชนปฏิวัติลาวก็มีการกึ่งที่จะต้องสร้างแนวความคิดใหม่ให้กับข้าราชการและ

¹ แฉลงการณ์ของกระทรวงการต่างประเทศลาวต่อคณะทูตานุทูต ในเวียง จันทน์

ประชาชน เพื่อส่งเสริมระบอบสังคมนิยม ตามแนวทางนี้มีการเกณฑ์ข้าราชการ และประชาชนไปสมมนาซึ่งส่วนมากแล้วจะถูกส่งไปเวียงไซ เขตบอลบ็ล้อยเก่า ทางตอนเหนือของลาว ทำให้ข้าราชการ ทหาร ตำรวจ ในระบอบเก่าและ ประชาชนจำนวนมากเกิดความหวาดกลัวถึงบ้านช่องอพยพมายังฝั่งไทย

2.2.2 มูลเหตุทางเศรษฐกิจ

โครงสร้างทางเศรษฐกิจของลาวก่อนการเปลี่ยนแปลงการปกครอง เป็นโครงสร้างลอย ๆ ที่สวมครอบลงไปในระบบเศรษฐกิจและสังคมของลาว รัฐบาลไม่ได้เก็บภาษีจากประชาชน เงินเดือนข้าราชการของลาวนั้นทาง สหรัฐอเมริกาเป็นผู้จ่ายให้ทั้งสิ้น ¹ ซึ่งตลอดระยะเวลาประมาณ 25 ปี สหรัฐอเมริกาได้ให้ความช่วยเหลือแก่ลาวประมาณ 4,610 ล้านดอลลาร์สหรัฐ ² ดังนั้นเมื่อรัฐบาลคอมมิวนิสต์ขึ้นมาอำนาจ และสหรัฐฯ งดจ่ายเงินช่วยเหลือ ประจำเดือนให้รัฐบาลก็ต้องลดเงินเดือนและมาตรฐานการครองชีพของบุคคล เหล่านี้ให้ตรงกับสภาพความเป็นจริงของลาว ซึ่งหมายถึง การที่ต้องลดเงินเดือนลงอย่างน้อย 10 เท่าตัว บุคคลที่เคยชินกับมาตรฐานการครองชีพที่สบายก็ ต้องปรับตัว หรือไม่ก็หลบหนีออกนอกประเทศมายังฝั่งไทย ³ ดังนั้นการ เปลี่ยนแปลงการปกครองในเดือนธันวาคม พ.ศ.2518 ลาวได้ประสบกับปัญหาที่สำคัญที่สุดคือ ปัญหาของการเปลี่ยนแปลงระบบเศรษฐกิจและการเปลี่ยนแปลง ระบอบการปกครองให้เป็นแบบสังคมนิยมและโรคภัยที่ลาวได้เปลี่ยนโครงสร้าง เศรษฐกิจของประเทศจากระบบเสรีนิยมมาเป็นระบบเศรษฐกิจสังคมนิยมตามแนว ทางของลัทธิมาร์กซิสต์ - เลนินนิสต์อย่างเคร่งครัดแต่ปรากฏว่า งานด้าน เศรษฐกิจของลาวไม่สามารถนำมาใช้ได้ผลกับลักษณะทางเศรษฐกิจพื้นฐานของลาว

¹ ถาวร สุชากันยา, "มูลเหตุผู้ลี้ภัยในอินโดจีน", หน้า 9.

² สถานีวิทยุกระจายเสียงแห่งประเทศไทย บทความเรื่อง "อวสานของบทบาทสหรัฐในเอเชีย" 13 พฤษภาคม 2518.

³ เรื่องเดียวกัน.

และไม่สามารถทำให้รายได้ประชาชาติและความเป็นอยู่ของประชากรสูงขึ้น ทั้งยังก่อให้เกิดภาวะชงกันทางเศรษฐกิจของประเทศ รัฐบาลลาวเองได้พยายามฟื้นฟูบูรณะประเทศ รับผิดชอบด้านการเกษตรกรรมโดยวิธีการต่าง ๆ อาทิเช่น การเกณฑ์แรงงาน ขยายเนื้อที่การเพาะปลูก ฯลฯ แต่ก็ไม่สามารถดำเนินการได้ ความเป้าหมาย

ภายหลังการเปลี่ยนแปลงได้มีการประมาณว่า ห่อค้า ชั้นชั้นกลางและช่างเทคนิคที่มีฝีมือประมาณ 50,000 คน ได้หลบหนีออกนอกประเทศ¹ บุคคลเหล่านี้เป็นผู้ที่มีความสำคัญต่อการพัฒนาเศรษฐกิจของลาวอย่างมาก การอพยพหลบหนีของบุคคลเหล่านี้จึงมีผลให้การค้า และการพัฒนาการทางเศรษฐกิจของลาวหยุดลงทันที ลาวจึงต้องหันไปพึ่งพาอาศัยผู้เชี่ยวชาญและช่างเทคนิคชาวเวียดนามประมาณ 6,000 คน และชาวรัสเซียอีกประมาณ 800 คนเป็นการทดแทน² นอกจากนี้ผู้อพยพหลบหนีระบอบการปกครองแบบสังคมนิยมของลาวไม่ได้จำกัดอยู่เพียงบุคคลที่มีฝีมือและเงินทุนเหล่านี้เท่านั้น แต่ข้าราชการและชาวนาจำนวนมากก็ได้หลบหนีออกนอกประเทศด้วย ซึ่งส่วนมากเดินทางเข้ามาในประเทศไทยก่อน เพื่อรอการอนุญาตไปประเทศที่สามต่อไป

ความระส่ำระสายจากการเปลี่ยนแปลงการปกครองนี้ ทำให้ลาวผลิตข้าวซึ่งเป็นอาหารหลักได้ลดน้อยลงจน ปี พ.ศ.2519 ทำให้ต้องใช้จ่ายเงินตราต่างประเทศที่ขาดแคลนอยู่แล้วในการสั่งซื้อข้าวจากต่างประเทศเข้ามาบริโภค ประกอบกับความช่วยเหลือจากต่างประเทศก็ไม่เพียงพอกับความต้องการแก่การพัฒนาประเทศด้วย ดังนั้น ในต้น ปี พ.ศ.2520 รัฐบาลจึงพยายามหารายได้จาก

¹ Hans Luther, " Socialism in a Subsistence Economic : The Laotain Way : An Analysis of Development Patterns in Laos After 1975 " Monograph , Social Science Research Institute, Chulalongkorn University, 1985, p.10.

² Ibid., p.11.

การเก็บภาษีจากผลิตผลเกษตรในอัตรา 8-30% แบบก้าวหน้าตามปริมาณของพืชผล
 ที่แต่ละครอบครัวผลิตได้ ยิ่งไปกว่านั้น ภายหลังจากที่รัฐบาลลาวได้ยึดธนาคารจาก
 เอกชนมาเป็นของรัฐ ภายหลังจากการเปลี่ยนแปลงการปกครองแล้วรัฐบาลลาวก็ได้
 เริ่มดำเนินการเปลี่ยนแปลงความสำคัญทางการผลิตใหม่โดยยกเลิกระบบการเช่า
 ที่ดิน * ซึ่งมีผลต่อการเปลี่ยนแปลงโครงสร้างทางเศรษฐกิจอย่างรุนแรง กล่าวคือ
 ได้มีการใช้ "แผนการปฏิบัติงาน" อันเป็นความพยายามที่จะให้มีการโอนกรรมสิทธิ์
 ที่ดิน ทรัพย์สิน กิจการต่าง ๆ ของเอกชนมาเป็นของรัฐและได้มีการยึดโรงงาน
 อุตสาหกรรมใหญ่ ๆ ทรัพย์สินของชาวต่างชาติ รวมทั้งรัฐได้เข้าควบคุมและ
 ดำเนินกิจการค้า กำหนดราคาสินค้า และการจัดตั้งสหกรณ์การเกษตร ¹

อนึ่งเป็นที่น่าพิจารณาว่า ความพยายามของลาวในการเปลี่ยนแปลง
 ประเทศให้มีระบอบเศรษฐกิจแบบสังคมนิยม ประสบกับปัญหาความยุ่งยากอยู่มาก
 เพราะประชาชนลาวส่วนใหญ่มิได้ให้ความร่วมมืออย่างจริงจัง แม้ว่าจะมีที่ปรึกษา
 ต่างประเทศ โดยเฉพาะที่ปรึกษาชาวเวียดนามและจีน เวียดนามคอยให้คำปรึกษา

* คำกล่าวรายงานของนายไกรสร พรหมวิหาร นายกรัฐมนตรี
 ต่อที่ประชุมสมัชชาประชาชนแห่งชาติลาวที่ได้ชี้แจงเหตุผลของการเปลี่ยนแปลง
 ระบอบการปกครอง และสถาปนาสาธารณรัฐประชาธิปไตยประชาชนลาว เมื่อ
 วันที่ 6 ธันวาคม ค.ศ. 1975

¹ ข้อมูลจากกรมการเมือง กระทรวงการต่างประเทศ



เกี่ยวกับเศรษฐกิจอยู่มาก ก็มีได้ทำให้เศรษฐกิจของลาวดีขึ้น *

การที่รัฐบาลลาวพยายามหาทางแก้ไขภาวะเศรษฐกิจที่เลวร้าย ที่เกิดจากนโยบายเร่งรัดการเปลี่ยนแปลงการปกครองไปสู่ระบอบสังคมนิยมอย่างรวดเร็ว ในระยะต่อมา คือ รัฐบาลก็ได้ลดค่าเงินกีบลง 75% อนุญาตให้มีการค้าขายระยะเสรี มีการแก้ไขราคาสินค้าให้ตรงกับสภาพความเป็นจริงของตลาดมากขึ้น และมีการขึ้นเงินเดือนและค่าแรงงาน มาตรการดังกล่าวเป็นการ

* นโยบายทางเศรษฐกิจของลาวที่เปลี่ยนแปลงไป เป็นที่สันนิษฐานกันว่า การกำหนดและตัดสินใจแนวนโยบายที่แท้จริงมาจากคำแนะนำจากที่ปรึกษาของรัชเวียดและเวียคนาม หลังจากที่ลาวได้ลงนามในสัญญามิตรภาพ 25 ปี กับเวียคนาม ในวันที่ 18 กรกฎาคม พ.ศ.2520 เวียคนามได้คงกำลังทหารไว้ในลาว 40,000 - 50,000 คน ตามสัญญาดังกล่าวนี้ เวียคนามสามารถให้ความช่วยเหลือทางทหารแก่ลาวได้ ซึ่งทำให้ลาวและเวียคนามมีความสัมพันธ์ใกล้ชิดกันมากยิ่งขึ้น การมีสัญญานี้เองทำให้ฐานะทางทหารของเวียคนามในลาวที่ตั้งอยู่มานานก่อน ปี พ.ศ.2520 ถูกตั้งคำถามกฤษฎา นายไกรสร พรหมวิหาร นายกรัฐมนตรีของลาวได้ให้เหตุผลการลงนามในสัญญานี้กับเวียคนามว่า เพื่อให้การเสริมสร้างและป้องกันลัทธิสังคมนิยมของกันและกัน เป็นไปตามหลักของอิสรภาพและการเป็นนายของตนเองแต่สัญญานี้เป็นความพยายามของฮานอยที่จะควบคุมและครอบงำลาวให้อยู่ภายใต้อิทธิพลของตน เพราะเวียคนามไม่ได้ส่งไปแค่เพียงทหาร แต่ยังส่งเจ้าหน้าที่พลเรือน ที่ปรึกษาจำนวนมากเข้าไปในลาว ภายใต้ชื่อ "ความสัมพันธ์พิเศษ" คุราชละเอียคใน MacAlister Brown and Joseph J. Zasloff, "Laos in 1975 : People Democratic Revolutionary Style," Asian Survey Vol.XVI (February, 1976) p.199. และ Stanley S. Bedlington, "Laos in 1981 : Small pawn on a large board," Asian Survey Vol.XXII No.1 (January 1982) p.91.

ผ่อนปรนสำหรับการเปลี่ยนแปลงไปสู่ระบอบสังคมนิยม และในปลาย ปี พ.ศ.2522 รัฐบาลได้ดำเนินการรับซื้อผลิตทางการเกษตรเกือบทุกประเภทในราคาที่สูงขึ้นกว่าเดิม นอกจากนี้รัฐบาลลาวยังอนุญาตให้เอกชนสิ่งสินค้าเข้า - ออกได้โดยเสรีโดยเฉพาะกับจีน เวียดนามและกลุ่มประเทศสมาชิกองค์การโคเมคอน (Comecon) ก็ทำให้สถานการณ์ทางเศรษฐกิจของลาวกระเตื้องขึ้นบ้าง แต่ก็ยังมีประชาชนลาวซึ่งไม่พอใจกับระบอบเศรษฐกิจแบบสังคมนิยม ได้อพยพเข้ามายังประเทศไทยอยู่ตลอดเวลา

2.3 ผลกระทบต่อประเทศไทย

ปัจจุบันมีผู้อพยพลี้ภัยชาวลาวที่เข้ามาอยู่ในประเทศไทยเป็นจำนวนมาก ซึ่งส่งผลกระทบต่อประเทศไทยหลายด้านด้วยกัน คือด้านการบริหารในการปฏิบัติต่อผู้ลี้ภัย ด้านการเมืองภายในและภายนอกของไทย ด้านเศรษฐกิจ ด้านสังคม และด้านความมั่นคงปลอดภัย

2.3.1 ผลกระทบด้านการบริหารในการปฏิบัติต่อผู้ลี้ภัย

การที่มีผู้ลี้ภัยชาวลาวเป็นจำนวนหลายแสนคนลี้ภัยเข้ามาพำนักอยู่ในประเทศไทย ในช่วงเวลาเดียวกันหรือต่อเนื่องกัน ก่อให้เกิดภาระแก่รัฐบาลไทยในด้านการบริหารคือ ภาระในการเลี้ยงดูผู้ลี้ภัยให้ทั่วถึงของกระทรวงมหาดไทย ซึ่งรัฐบาลไทยต้องระดมและเพิ่มอัตรากำลังเจ้าหน้าที่ให้มารับผิดชอบในเรื่องนี้ อย่างเร่งด่วน คือนอกจากเจ้าหน้าที่ของส่วนราชการที่เกี่ยวข้องที่มีอยู่แล้ว เช่น เจ้าหน้าที่ฝ่ายปกครอง และตำรวจในพื้นที่ ทางรัฐบาลยังได้ตั้งฝ่ายอำนวยการและหน่วยปฏิบัติการเฉพาะกิจอีกจำนวนหนึ่งเพื่อดำเนินการเกี่ยวกับผู้อพยพลี้ภัยชาวลาว ทั้ง ๆ ที่อัตรากำลังของรัฐบาลเองก็ขาดแคลนอยู่แล้ว กลับต้องไปเพิ่มอัตรากำลังเพื่อคนอื่นอีก ซึ่งเป็นปัญหาสร้างความลำบากใจให้แก่รัฐบาลไทยอย่างมาก

2.3.2 ผลกระทบทางการเมือง

การเมืองภายในประเทศ

การที่รัฐบาลได้ให้ความช่วยเหลือตามหลักมนุษยธรรมและกฎหมาย

ระหว่างประเทศ ทำให้ผู้อพยพลี้ภัยชาวลาวเหล่านี้ ได้รับการเอาใจใส่ดูแลในเรื่องอาหาร เครื่องนุ่งห่ม ยารักษาโรค เป็นอย่างดีจากองค์กรและหน่วยงานต่าง ๆ ทั้งภายในและระหว่างประเทศ ทำให้ประชาชนไทยที่อาศัยอยู่รอบ ๆ ศูนย์รับผู้อพยพลี้ภัยชาวลาวเกิดความรู้สึกว่า รัฐบาลให้การเลี้ยงดูคนต่างชาติดีกว่าคนไทยเจ้าของประเทศ ทำให้คนไทยในท้องถิ่นเหล่านั้นเกิดความไม่พอใจรัฐบาล ซึ่งหากปล่อยให้เขาารู้สึกเช่นนั้นชายค้ำออกมาก็คืนในหมู่ประชาชนแล้ว ย่อมจะไม่เป็นผลคือ เสถียรภาพของรัฐบาล

นอกจากนี้การที่เรามีเจ้าหน้าที่ควบคุมตรวจตราที่จำกัดมากนั้นย่อมจะมีช่องโหว่ หรือความบกพร่องให้กำลังของคอมมิวนิสต์ฝ่ายลาว เข้ามาทำจารกรรม และส่งข่าวสารความเคลื่อนไหวทางการเมืองของไทย รวมทั้งยุยงให้เกิดความแตกแยกในหมู่คนไทยหรือฝ่ายปกครองของไทย และเมื่อถึงยามคับขัน บุคคลเหล่านี้สามารถจะฉวยโอกาสสร้างความปั่นป่วนทางการเมืองให้กับประชาชนไทยและประเทศไทยได้ง่าย ¹

ด้านการเมืองระหว่างประเทศ

ผู้อพยพลี้ภัยชาวลาวที่เข้ามาในประเทศไทย ก่อให้เกิดผลกระทบทางด้านการเมืองระหว่างประเทศไทยและลาวหลายประการ ได้แก่

ประการแรก ความระแวงซึ่งกันและกันระหว่างไทยกับลาว เพราะผู้อพยพลี้ภัยชาวลาวเหล่านี้มีนักการเมือง เจ้าหน้าที่รัฐบาลซุกเก่า และประชาชนที่เคยชินอยู่กับระบบเก่า ซึ่งมีความเกลียดชังรัฐบาลใหม่ที่เป็นคอมมิวนิสต์ ผู้อพยพลี้ภัยเหล่านี้บางคนก็ได้รวมกลุ่มกันเคลื่อนไหว ฝักใฝ่ที่จะทำลายอำนาจของรัฐบาลใหม่ การกระทำต่าง ๆ เหล่านี้ถึงแม้ว่ารัฐบาลไทยจะประกาศว่าไม่ให้ความสนับสนุน แต่จากการที่เจ้าหน้าที่ผู้ควบคุมมีจำนวนน้อยควบคุมไม่ทั่วถึง ทำให้

¹ สมพงษ์ ชูมาก และอรณี นวลสุวรรณ, ปัญหาผู้ลี้ภัยอินโดจีน : ท้าและการปฏิบัติของประเทศต่าง ๆ และองค์การระหว่างประเทศ (สำนักพิมพ์จุฬาลงกรณ์มหาวิทยาลัย 2525) หน้า 216-217.

ผู้อพยพพลี้ภัยกระทำการได้ง่าย ซึ่งเป็นผลให้รัฐบาลคอมมิวนิสต์ลาว มีความระแวงสงสัยว่ารัฐบาลไทยรู้เห็นเป็นใจด้วย ขณะเดียวกัน ทางด้านรัฐบาลไทยซึ่งต่อต้านคอมมิวนิสต์และมีอาณาเขตติดต่อกับลาวถึงประมาณ 1,750 กิโลเมตร ก็มีความระแวงสงสัยอยู่ตลอดเวลาว่า รัฐบาลคอมมิวนิสต์ลาวพยายามบ่อนทำลายประเทศไทยทุกวิถีทาง ภัยการส่งกำลังของคนแทรกซึมเข้ามาทางพรมแดนอันยาวเหยียด และส่งสายลับปะปน เข้ามากับผู้อพยพพลี้ภัย เพื่อบ่อนทำลายความมั่นคงของไทย คราใดที่ผู้อพยพพลี้ภัยชาวลาวทะลักเข้ามามากขึ้นเท่าใด ความระแวงสงสัยของรัฐบาลและประชาชนไทยต่อรัฐบาลคอมมิวนิสต์ลาวจะมีมากขึ้น ความระแวงสงสัยกันและกันดังกล่าว ได้ก่อให้เกิดความตึงเครียดในทางการทูตและการเมือง อยู่เสมอ ระหว่างรัฐบาลไทยกับรัฐบาลคอมมิวนิสต์ลาว และหลายครั้งนำไปสู่การปะทะกันบริเวณพรมแดนระหว่างประเทศทั้งสอง

ประการที่สอง การรับผู้อพยพพลี้ภัยชาวลาวด้วยความมีมนุษยธรรมของประเทศไทย ทางด้านนโยบายของรัฐบาลเป็นเรื่องที่ได้รับการสรรเสริญจากประเทศทั้งหลาย แต่ในทางความเป็นจริงแล้วเกิดปัญหาต่าง ๆ เช่น ปัญหาการปฏิบัติของเจ้าหน้าที่ที่รับผิดชอบต่อผู้อพยพพลี้ภัย ซึ่งเจ้าหน้าที่มีน้อยมาก ทำให้การดูแลไม่ทั่วถึง ปัญหาเจ้าหน้าที่รังแกผู้อพยพพลี้ภัยซึ่งเจ้าหน้าที่ขององค์การระหว่างประเทศ ผู้สื่อข่าวหนังสือพิมพ์และสำนักข่าวต่างประเทศไปพบเห็นเข้า เมื่อข่าวเหล่านี้ออกไปสู่ประเทศต่าง ๆ ภัยสื่อมวลชน ซึ่งอาจจะ เป็นข่าวที่มีมูลและถูกคบแต่งขึ้นให้เกินกว่าความเป็นจริง ทำให้นานาชาติเกิดความสงสัยในความมีมนุษยธรรมของคนไทยว่ามีอยู่จริงตามที่รัฐบาลไทยประกาศไว้หรือไม่ปัญหาดังกล่าวนี้ทำให้ประเทศไทยเสียภาพพจน์ในทางการเมืองระหว่างประเทศอยู่ไม่น้อย¹ ทั้ง ๆ ที่รัฐบาลไทยมีจุดมุ่งหมายสำคัญในการสร้างภาพพจน์ที่ดีในทางการเมืองระหว่างประเทศ และหวังความสนับสนุนของนานาประเทศก่อนรื้อขยายดังกล่าวของคน

¹ เรื่องเดียวกัน, หน้า 218.

ประการที่สาม ความหลักการกอหมายระหว่างประเทศ และความตกลง
ที่รัฐบาลไทยได้กระทำกับสำนักงานข้าหลวงใหญ่ผู้ลี้ภัยสหประชาชาติ (UNHCR)
ในเรื่องหลักการไม่ผลักกลับ (principe de non-refoulememnt) นั้น *
ทำให้ประเทศไทยเสียเปรียบทางยุทธศาสตร์การเมืองระหว่างประเทศ คือ
รัฐบาลไทยต้องมาพะวักพะวนเลี้ยงดูผู้อพยพลี้ภัยที่มาจากประเทศลาว งบประมาณ
จำนวนไม่น้อยของรัฐบาลไทยต้องเจียดจ่ายเพื่อการนี้ แทนที่จะนำไปใช้จ่ายในทาง
ยุทธศาสตร์ระหว่างประเทศ เช่น การเสริมสร้างขวัญและกำลังของกองทัพหรือ
กองกำลังประเภทอื่น ๆ ของชาติ และนำไปใช้ในการโฆษณาต่อต้านคอมมิวนิสต์
รัฐบาลคอมมิวนิสต์ลาวและกลุ่มอินทจีน ขณะที่ลาวสามารถลดภาระการเลี้ยงดู
บุคคลของคนลงอย่างมาก สามารถนำเอางบประมาณส่วนนี้มาใช้ในการทหาร
และการโฆษณาชวนเชื่อต่อชาวเวียตคัมได้อย่างชานาใหญ่ประเทศไทยกลับสูญเสีย
โอกาสทางด้านยุทธศาสตร์ระหว่างประเทศอันเป็นผลเนื่องมาจากหลักการไม่
ผลักกลับตามที่รัฐบาลไทยได้ทำความตกลงกับสำนักงานข้าหลวงใหญ่แห่ง
สหประชาชาติ

2.3.3 ผลกระทบทางด้านความมั่นคงปลอดภัยของประเทศ

การที่ประเทศไทยมีพรมแดนติดต่อกับลาวเป็นระยะทางถึง 1,750
กิโลเมตร และมีผู้อพยพลี้ภัยชาวลาวจำนวนมากในประเทศไทย และการที่
ประเทศไทยมีเจ้าหน้าที่รับผิดชอบด้านนี้จำนวนจำกัดอันเนื่องมาจากงบประมาณ
จำกัดส่งผลกระทบต่อความมั่นคงของประเทศด้วยคือ

* ความตกลงระหว่างรัฐบาลไทยกับสำนักงานข้าหลวงใหญ่ผู้ลี้ภัยแห่ง
สหประชาชาติที่ได้ลงนามกัน เมื่อวันที่ 22 ธันวาคม พ.ศ. 2518 ซึ่งได้ระบุ
หลักการสำคัญ ๆ ที่รัฐบาลไทยยอมรับคือ หลักการที่คำนึงถึงความสมัครใจของ
ผู้ลี้ภัยในการไปตั้งถิ่นฐานอย่างถาวรในประเทศที่สามและในการเดินทางกลับ
มาตุภูมิ voluntary resettlement and repatriation และหลักการไม่
ผลักกลับ principe of non-refoulement

ประการแรก ทำให้รัฐบาลไทยต้องใช้งบประมาณเป็นจำนวนมากในแต่ละปีเพื่อดำเนินการเกี่ยวกับผู้อพยพลี้ภัยชาวลาว เช่นการเพิ่มเจ้าหน้าที่เพื่อ การนี้ ทำให้ต้องเพิ่มงบประมาณด้านเงินเดือน งบประมาณด้านเบี้ยเลี้ยง ค่าที่ดิน และสิ่งก่อสร้าง ค่าจัดซื้อยานพาหนะและวัสดุครุภัณฑ์ รวมทั้งค่าใช้สอยและการให้บริการสาธารณสุขแก่ผู้อพยพนับตั้งแต่ปี พ.ศ.2519 - 2529 ประเทศสยามมี ลินเบลีงเพื่อการนี้เป็นจำนวนเงินรวมทั้งสิ้น 160,995,498 บาท ดังสถิติต่อไปนี้

ตารางที่ 9

งบประมาณที่กระทรวงมหาดไทยต้องใช้จ่ายในการบริหารงานควบคุม ผู้อพยพ ตั้งแต่ ปี 2519 - 2529

พ.ศ.	งบประมาณค่าใช้จ่าย (บาท)
2519	6,003,356
2520	6,910,287
2521	7,748,955
2522	16,063,300
2523	20,955,500
2524	18,001,600
2525	19,626,000
2526	14,406,384
2527	16,995,000
2528	14,772,000
2529	15,759,500
รวมทั้งสิ้น	160,995,498

ที่มา : ชัจจ์กัญ บุรุษพัฒน์, "ผู้อพยพลี้ภัยจากอินโดจีน," จิตวิทยาความมั่นคง (กรุงเทพมหานคร : เจ้าพระยาการพิมพ์, 2520) หน้า 363.

ดังนั้น หากผู้อพยพยังคงพำนักอยู่ในประเทศไทยเป็นจำนวนมากเช่นนี้
ต่อไปแล้วก็ย่อมจะเป็นภาระที่ประเทศจำต้องสิ้นเปลืองงบประมาณจำนวนมากใน
การนี้ต่อไปอีก แทนที่จะได้นำงบประมาณส่วนนี้ไปใช้ในกิจการอื่น ๆ อันเป็น
ประโยชน์ต่อประเทศ ¹

ประการที่สอง การที่รัฐบาลไทยมีจำนวนเจ้าหน้าที่ควบคุมและรับ
ผิดชอบเกี่ยวกับเรื่องนี้จำกัดมาก ทำให้การดูแลไม่ทั่วถึง และผู้ลี้ภัยชาวลาวที่เข้า
มาส่วนใหญ่ไม่มีหลักฐานบัตรประจำตัว ทำให้ยากแก่การตรวจสอบว่าเป็นใครบ้าง
และไว้ใจได้หรือไม่ซึ่งเป็นการสะดวกแก่ฝ่ายคอมมิวนิสต์ลาวที่จะส่งฝ่ายสอดแนม
ของคนเข้ามาหาข่าวหรือทำจารกรรม ซึ่งการเข้ามาในรูปผู้ลี้ภัยดังกล่าวทำให้
ยากแก่เจ้าหน้าที่ของไทยที่จะตรวจสอบสืบทราบให้แน่ชัดได้

2.3.4 ผลกระทบทางด้านสังคม

ผลกระทบทางด้านสังคมจากการที่มีผู้อพยพลี้ภัยชาวลาวเข้ามาใน
ประเทศไทยเป็นจำนวนมากได้แก่

ประการแรก การที่รัฐบาลมีนโยบายให้ผู้อพยพลี้ภัยสามารถทำงาน
รับจ้างได้ทำให้เกิดการแย่งงานคนไทย เพราะผู้อพยพลี้ภัยยอมรับค่าจ้างต่ำกว่า
ลูกจ้างคนไทย ทั้ง ๆ ที่คนไทยเองก็ว่างงานเป็นจำนวนมากอยู่แล้ว

ประการที่สอง ปัญหาเรื่องสุขภาพอนามัย การที่ผู้อพยพลี้ภัยเข้ามาอยู่
แออัดในศูนย์รับผู้อพยพลี้ภัย และอาหารก็ไม่เพียงพอ ทำให้เกิดโรคติดต่อต่าง ๆ
ซึ่งก่อให้เกิดปัญหาทางสุขภาพอนามัยแก่คนไทยที่อยู่ใกล้เคียงด้วย

ประการที่สาม ผู้อพยพลี้ภัยมีวิธีการคอร์รัปชันต่าง ๆ แก่เจ้าหน้าที่ศูนย์
เพื่อให้ตนเองหลบเลี่ยงออกไปนอกศูนย์เพื่อประโยชน์ส่วนตัว เช่น ออกไปรับจ้าง
ทำงานในเมือง เป็นการส่งเสริมวิธีการคอร์รัปชันให้แก่เจ้าหน้าที่ของรัฐบาลไทย

¹ สำนักงานศูนย์ดำเนินการเกี่ยวกับผู้อพยพ กระทรวงมหาดไทย, ตา
รางแสดงค่าใช้จ่ายของรัฐบาลในการช่วยเหลือผู้อพยพ, หน้า 1 - 2 (เอกสาร
จร.เนียว).

ประการที่สี่ ราคาสินค้าอุปโภคบริโภคในจังหวัดที่มีผู้อพยพพลัดถิ่นสูง
ขึ้นอย่างรวดเร็วทำให้ประชาชนที่อยู่ในบริเวณดังกล่าวประสบความเดือดร้อนใน
เรื่องการครองชีพ

ประการที่ห้า ประชาชนไทยในจังหวัดที่มีผู้อพยพพลัดถิ่นเข้ามา รู้สึกไม่
พอใจที่ผู้อพยพพลัดถิ่นได้รับการดูแลจากเจ้าหน้าที่แค่ เขาเหล่านั้นทั้งที่เป็นคนไทยรู้สึกว่
ขาดการเอาใจใส่จากเจ้าหน้าที่

กล่าวโดยสรุป การอพยพเข้ามาของชาวลาวเป็นจำนวนมากสร้างปัญหา
ให้กับประเทศไทยหลายประการ ปัญหาเหล่านี้ยังเพิ่มพูนความระแวงของไทยที่
มีต่อลาว และเพิ่มพูนความระแวงของลาวที่มีต่อไทยด้วย ปัญหาความขัดแย้ง
ระหว่างไทยกับลาวในเรื่องนี้เป็นปัญหาความขัดแย้งที่มีได้จบสิ้นลงไปทันที แต่เป็น
ปัญหาความขัดแย้งที่ยืดเยื้อและยาวนานมาตั้งแต่ ปี พ.ศ. 2518

2.4 นัยของประเทศไทยในการแก้ไขปัญหาผู้อพยพพลัดถิ่น

เดิมทีเมื่อมีการเปลี่ยนแปลงหรือเกิดภาวะคับขันในประเทศข้างเคียง
รัฐบาลไทยเคยมีนโยบายปฏิบัติต่อผู้อพยพจากประเทศเหล่านั้นไว้แล้วคือเมื่อ
พ.ศ. 2497 รัฐบาลได้จัดทำ "ระเบียบว่าด้วยการปฏิบัติต่อผู้อพยพจากประเทศ
ข้างเคียง" รัชคณะรัฐมนตรีได้ลงมติเห็นชอบเมื่อวันที่ 31 มีนาคม พ.ศ. 2497 ¹
มีสาระสำคัญคือ ผู้อพยพหมายถึงผู้หลบภัยอันเนื่องมาจากการจลาจล การรบ หรือ
การสงคราม และเข้ามาอยู่ในราชอาณาจักรโดยไม่ถูกต้องตามกฎหมายว่าด้วย
คนเข้าเมือง ² และเคยบอกติไม่ผ่อนผันให้เป็นคนเข้าเมืองเพราะถือว่าเป็น
คนต้องห้ามตามกฎหมายว่าด้วยคนเข้าเมือง ซึ่งจะต้องควบคุมตัวไว้ ในฐานะเป็น

¹ หนังสือกรมสารบรรณ คณะรัฐมนตรีฝ่ายบริหาร ที่
มท. 4678/2497 ลงวันที่ 8 เมษายน พ.ศ. 2497

² "ระเบียบว่าด้วยการปฏิบัติต่อผู้อพยพจากประเทศข้างเคียง
พ.ศ. 2497" ข้อ 3