

ศาลจังหวัดและสำนักงานคุมประพฤติจังหวัดอุบลราชธานี

ประวัติโดยย่อ

เมื่อวันที่ 27 เมษายน พ.ศ. 2451 (ร.ศ. 127) มีประกาศพระราชโองการให้จัดตั้งศาลยุติธรรมในมณฑลอีสาน และมณฑลอุดร พระบาทสมเด็จพระจุลจอมเกล้าเจ้าอยู่หัวทรงพระกรุณาโปรดเกล้าให้พระเจ้าหน้อยยาเธอกรมขุนสรพรพิสิทธิ์ประสงค์ข้าหลวงต่างประเทศองค์สำเร็จราชการมณฑลอีสานกับพระยาบริวารัตย์ (ทองดี ธรรมศักดิ์) ข้าหลวงพิเศษประจำยุติธรรมในหัวเมืองพร้อมกับจัดตั้งศาลยุติธรรมมณฑลอีสานตามพระราชบัญญัติจัดตั้งข้าหลวงพิเศษจัดการยุติธรรมในหัวเมือง ร.ศ. 115

เมื่อข้าหลวงพิเศษได้รับมอบอำนาจให้จัดตั้งศาลแล้วได้ดำเนินการจัดหาที่ดินปลูกศาลดำเนินการพิจารณาพิพากษาคดีตามอำนาจพระธรรมนูญศาล ปี พ.ศ. 2459 กระทรวงยุติธรรมได้อนุมัติให้ปลูกสร้างศาลเป็นตึกใหม่และได้เตรียมการปลูกสร้างศาลใหม่และได้มีการเปลี่ยนชื่อจากมณฑลอีสานเป็นมณฑลอุบลราชธานี จนถึงปี พ.ศ. 2460 พระบาทสมเด็จพระมงกุฎเกล้าเจ้าอยู่หัวทรงพระกรุณายุบมณฑลอุบลราชธานีให้จังหวัดต่างๆ ในมณฑลนี้ไปขึ้นกับมณฑลนครราชสีมา ศาลมณฑลอุบลราชธานีก็สิ้นสุดลงเป็นศาลจังหวัดอุบลราชธานี

ปัจจุบันนี้ อาคารที่ทำการศาลจังหวัดอุบลราชธานีได้รับงบประมาณให้สร้างขึ้นใหม่ในตอนที่ นายศิริ อติโพธิ์ ดำรงตำแหน่งผู้พิพากษาหัวหน้าศาลจังหวัดอุบลราชธานี นายกำธร พันธุลาภ ดำรงตำแหน่งในปลัดกระทรวงยุติธรรมเป็นประธานวางศิลาฤกษ์ เมื่อวันที่ 5 มีนาคม 2507 อาคารที่ทำการหลังนี้เป็นตึกสองชั้นหลังคาทรงไทย และได้เปิดดำเนินการเมื่อวันที่ 5 มีนาคม 2508 เป็นต้นมา โดยพระยาอรรถการนิพนธ์ รัฐมนตรีว่าการกระทรวงยุติธรรมเป็นประธานในพิธีใช้เป็นที่ทำการศาลจังหวัดอุบลราชธานี และที่ทำการศาลแขวงอุบลราชธานี เฉพาะส่วนชั้นล่างด้านทิศตะวันตกแบ่งเป็นห้องพิจารณา 1 ห้อง ห้องพักผู้พิพากษาหัวหน้าศาลแขวงและผู้พิพากษาห้องธุรการ และห้องสมุด ต่อมาเมื่อวันที่ 5 เมษายน 2508 กระทรวงยุติธรรมทำการเปิดสำนักงานคุมประพฤติประจำศาลจังหวัดอุบลราชธานีขึ้น โดยใช้อาคารที่ทำการศาลจังหวัดอุบลราชธานี ชั้นล่างห้องอาคารด้านทิศตะวันออกเป็นที่ทำการสำนักงานคุมประพฤติประจำศาลจังหวัดอุบลราชธานี

ที่ตั้งอาคารศาล

ศาลจังหวัดอุบลราชธานี ตั้งอยู่ในถนนพลราษฎร์ ตำบลในเมือง อำเภอเมือง อยู่ด้านทิศเหนือของทุ่งศรีเมือง หันหน้าไปทางทิศใต้ ด้านหน้าติดกับถนนพลราษฎร์ ด้านทิศเหนือติดบริเวณบ้านพักผู้พิพากษา ด้านทิศตะวันออกติดกับถนนผาแดง และด้านทิศตะวันตกติดกับวัดสุทัศน์นาราม

เขตอำนาจศาล

ศาลจังหวัดอุบลราชธานี มีเขตอำนาจคลุมพื้นที่ปกครองท้องที่ของจังหวัดอุบลราชธานีรวม 16 อำเภอ 2 กิ่งอำเภอ คือ อำเภอเมืองอุบลราชธานี วารินชำราบ เดชอุดม พิบูลมังสาหาร เขื่องาน ทรายมูล พะนงสามสิบ น่ายิน บุญทวี ศรีเมืองใหม่ นาจะหลวย โขงเจียม โพธิ์ไทร ตาลชุม สารวง สิรินธร กิ่งอำเภอดอนมดแดง กิ่งอำเภอทุ่งศรีอุดม ต่อมาเมื่อวันที่ 6 พฤษภาคม 2527 ศาลจังหวัดอำนาจเจริญได้เปิดดำเนินการแล้ว เขตอำนาจศาลคลุมพื้นที่ 7 อำเภอ และ 1 กิ่งอำเภอ ได้แก่ อำเภออำนาจเจริญ พนา หัวทรายพาน ชานุมาน กุดข้าวปุ้น เสนางคนิคม เขมราฐ และกิ่งอำเภอสืออำนาจ

ข้าราชการและลูกจ้าง

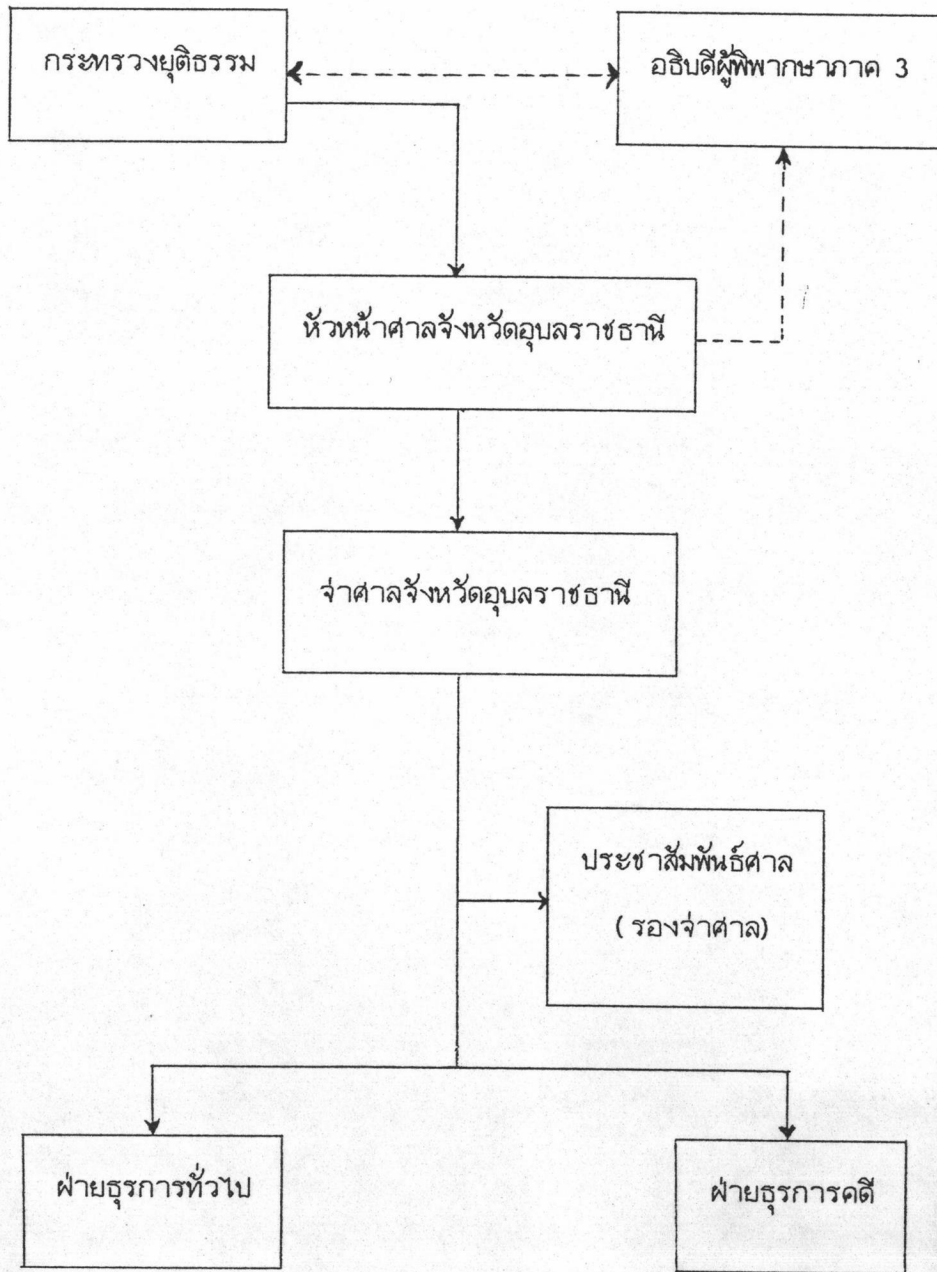
ศาลจังหวัดอุบลราชธานี มีอัตราผู้พิพากษา 7 อัตรา คือ ผู้พิพากษาหัวหน้าศาลจังหวัดอุบลราชธานี 1 อัตรา ผู้พิพากษา 6 อัตรา ส่วนข้าราชการธุรการมีจำนวน 38 อัตรา และลูกจ้างประจำ 7 อัตรา ซึ่งมีนายอภิปพงศ์ กฤตเวทิน จำศาลจังหวัดอุบลราชธานีเป็นผู้บังคับบัญชาชั้นต้นของข้าราชการธุรการ โดยมีผู้พิพากษาหัวหน้าศาลจังหวัดอุบลราชธานีเป็นผู้บังคับบัญชาสูงสุดในศาล การบังคับบัญชาชั้นต้นของข้าราชการในศาลแบ่งออกเป็น 2 ฝ่าย คือ

1. ฝ่ายธุรการทั่วไป ประกอบไปด้วยงานสารบรรณประกาศและสถิติ และงานการเงินบัญชีและพัสดุ
2. ฝ่ายธุรการคดี ประกอบไปด้วย งานรับฟ้อง งานเก็บสำนวนความและเอกสารงานหน้าบัลลังก์ และถอดเทปบันทึกเสียง งานสารบบและคำพิพากษา และงานออกหมายศาล

การบริหารงานบุคคล

การบริหารงานบุคคลภายในศาลจังหวัดอุบลราชธานี ในระดับต้นอยู่ในความรับผิดชอบของจำจังหวัดซึ่งเป็นข้าราชการตุลาการระดับ 7 สำหรับข้าราชการตุลาการและลูกจ้างประจำตามสายการบังคับบัญชา ในเรื่องการเสนอความดีความชอบประจำปีของข้าราชการตุลาการในศาล จำศาลมีอำนาจให้ความดีความชอบธรรมแก่ข้าราชการตุลาการได้โดยเสนอผ่านไปยังผู้พิพากษาหัวหน้าศาลอธิบดีผู้พิพากษามาตร 3 และกระทรวงยุติธรรมตามลำดับ

แผนภูมิสายการบังคับบัญชา



ตารางที่ 1 สถิติคดีศาลจังหวัดอุบลราชธานี เปรียบเทียบปี 2523-2534

ความเกิด				ชำระไปแล้ว			ค้างต่อไป		
พ.ศ.	แพ่ง	อาญา	รวม	แพ่ง	อาญา	รวม	แพ่ง	อาญา	รวม
2523	572	1392	1964	561	1370	1931	39	42	81
2524	457	1897	2354	115	1889	1904	41	50	97
2525	725	2184	2909	712	2153	2865	54	81	135
2526	762	2393	3154	722	2382	3104	84	92	176
2527	857	2363	3210	825	2376	3201	89	79	168
2528	910	1521	2431	898	1500	2698	82	112	194
2529	1072	1698	2770	1019	1615	2734	121	138	249
2530	1230	1749	2979	1240	1681	2920	251	207	458
2531	1129	1774	2903	1129	1748	2877	232	233	465
2532	1400	1826	3226	1222	1755	3477	410	304	714
2533	1701	1875	3576	1749	1984	3733	362	195	557
2534	2009	1817	3826	2052	1841	3893	319	171	480

ที่มา : ศาลจังหวัดอุบลราชธานี, 6 มีนาคม 2536

สำนักงานคุมประพฤติจังหวัดอุบลราชธานี

ข้อมูลทั่วไปของสำนักงานคุมประพฤติจังหวัดอุบลราชธานี

สำนักงานคุมประพฤติจังหวัดอุบลราชธานี สังกัดกรมคุมประพฤติ กระทรวงยุติธรรม เป็นสำนักงานคุมประพฤติที่เปิดดำเนินการเกี่ยวกับการคุมประพฤติผู้กระทำความผิดที่เป็นผู้ใหญ่ จากการศึกษาที่ศาลจังหวัดอุบลราชธานี ศาลแขวงอุบลราชธานี และศาลจังหวัดอำนาจเจริญ ได้มี คำพิพากษาลงโทษจำคุกแก่จำเลย แต่โทษจำคุกให้รอการกำหนดโทษไว้แต่กำหนดเงื่อนไข เพื่อคุม ประพฤติแก่จำเลยโดยจำเลยให้พนักงานคุมประพฤติเป็นผู้คอยควบคุมและสอดส่อง

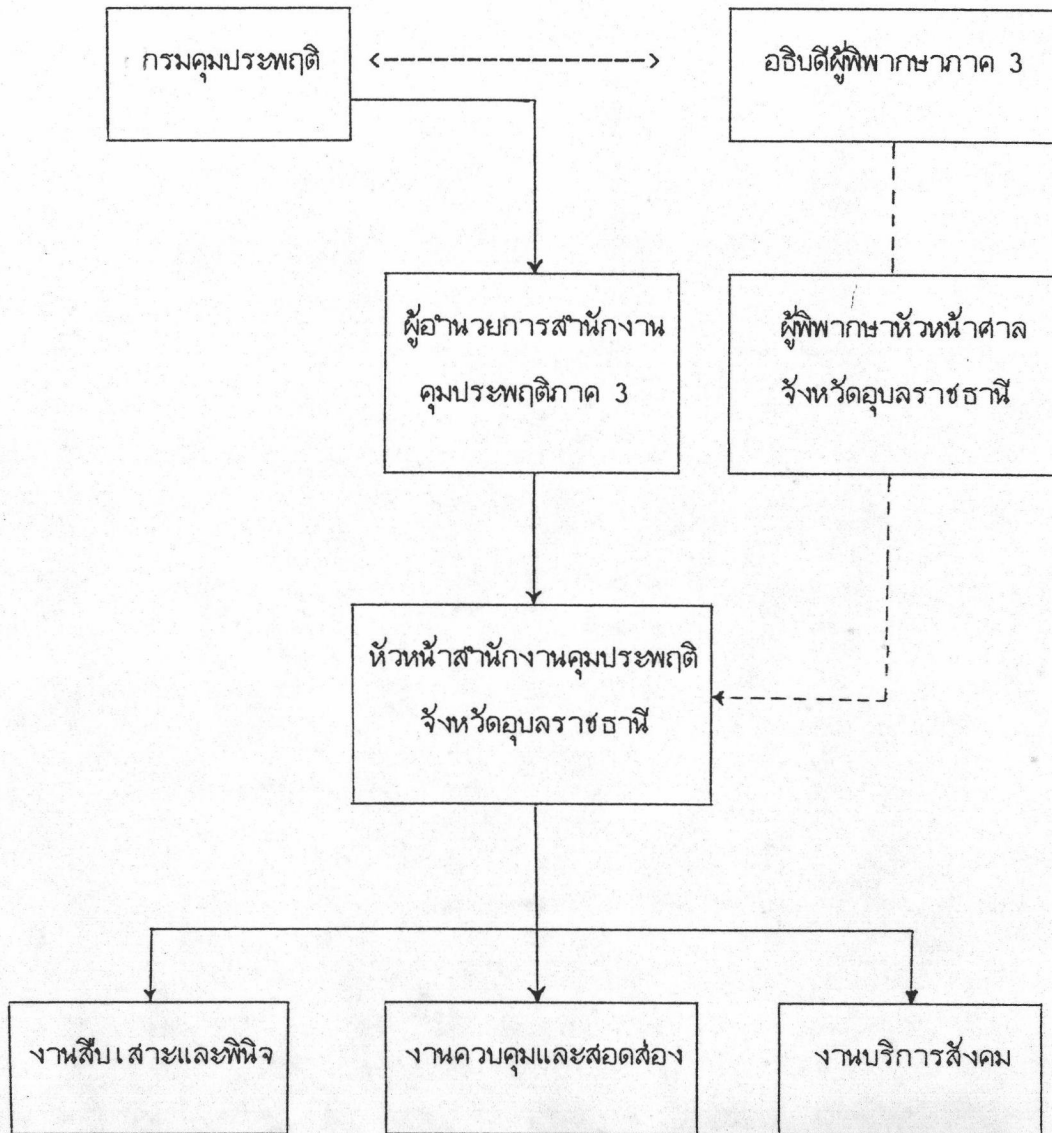
ในปีงบประมาณ พ.ศ. 2527 สำนักงานประมาณได้อนุมัติงบประมาณให้เปิดดำเนินการ สำนักงานคุมประพฤติประจำศาลจังหวัดเพิ่มอีก 6 แห่งคือ สำนักงานคุมประพฤติประจำศาลจังหวัด พรหมนครศรีอยุธยา อุตรธานี สงขลา จันทบุรี เชียงราย และอุบลราชธานี ต่อมาเมื่อวันที่ 5 เมษายน 2528 สำนักงานคุมประพฤติจังหวัดอุบลราชธานีจึงได้เปิดดำเนินการอย่างเป็นทางการ ตั้งอยู่บริเวณอาคารชั้นล่างศาลจังหวัดอุบลราชธานี แต่เนื่องจากปัจจุบันการดำเนินงานขยายตัว มากขึ้นจึงได้ไปเช่าอาคารพาณิชย์ 2 คูหา ติดกับศาลจังหวัดอุบลราชธานีเพิ่มอีก นับแต่เปิด สำนักงานจนกระทั่งปัจจุบันเป็นระยะเวลา 8 ปี

สำนักงานคุมประพฤติจังหวัดอุบลราชธานีมีอัตรากำลังเจ้าหน้าที่ทั้งสิ้น 27 คน เป็น พนักงานคุมประพฤติ ระดับ 3-7 จำนวน 9 คน พนักงานคุมประพฤติ (ตำแหน่งลูกจ้าง) จำนวน 7 คน เจ้าหน้าที่ธุรการและพิมพ์ดีด ระดับ 1-2 จำนวน 4 คน เจ้าหน้าที่ธุรการและพิมพ์ดีด (ตำแหน่งลูกจ้าง) จำนวน 4 คน พนักงานขับรถและนักการภารโรง จำนวน 3 คน

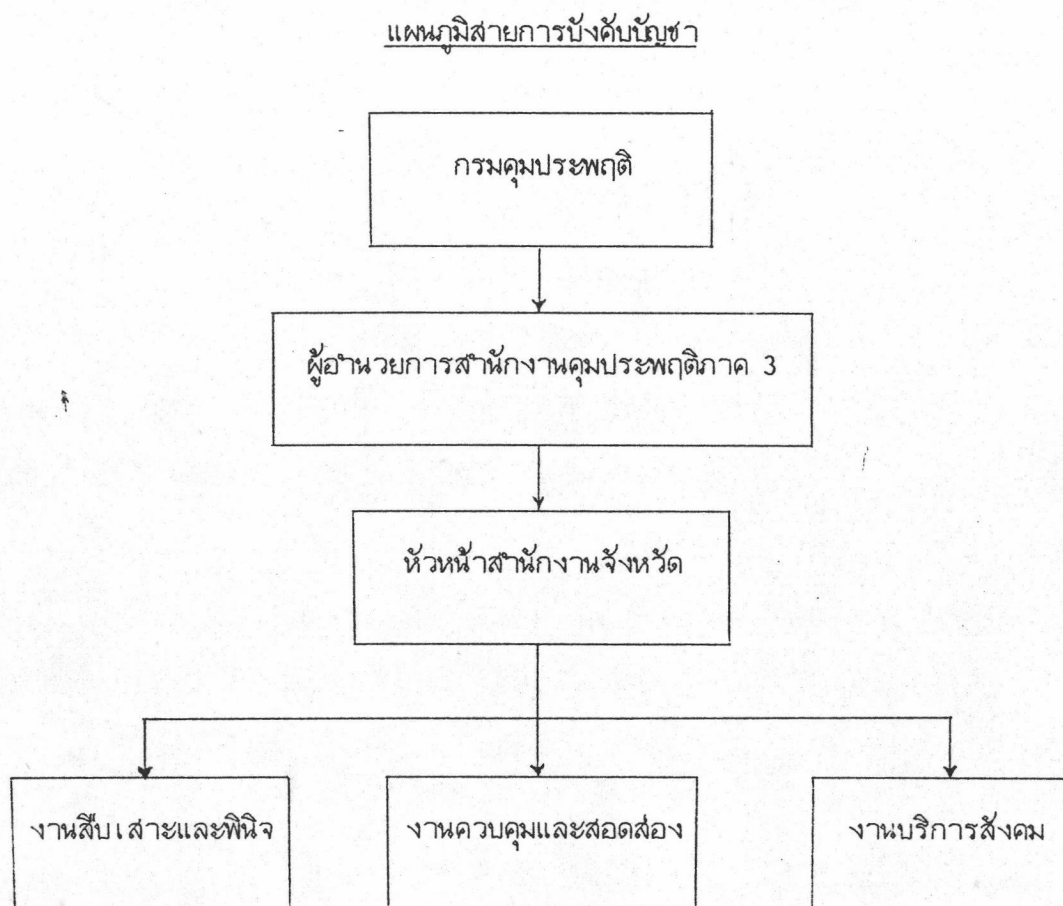
การปกครอง

สำนักงานคุมประพฤติจังหวัดอุบลราชธานีมีสายงานบังคับบัญชาในการบริหารงานแบ่ง เขตการปกครองของกระทรวงยุติธรรม แบ่งออกเป็นภาคเขตการปกครองออกเป็น 9 ภาค สำนักงานคุมประพฤติจังหวัดอุบลราชธานีอยู่ภายใต้การดูแลของอธิบดีผู้พิพากษามาตร 3 ซึ่ง ประกอบไปด้วยสำนักงานคุมประพฤติจังหวัดนครราชสีมา สุรินทร์ บุรีรัมย์ ศรีสะเกษ และ อุบลราชธานี

แผนภูมิสายการบังคับบัญชา



ส่วนโครงสร้างของสำนักงานคุมประพฤติจังหวัดอุบลราชธานี การแบ่งสายงานในการบริหารงานและการปฏิบัติหน้าที่ซึ่งแต่ละสายงานจะต้องขึ้นตรงต่อหัวหน้าสำนักงานคุมประพฤติ ซึ่งเป็นพนักงานคุมประพฤติ ระดับ 7. ดังนี้



อำนาจหน้าที่

สำนักงานคุมประพฤติจังหวัดอุบลราชธานี มีอำนาจหน้าที่ในการสืบเสาะและพินิจจำเลย และรายงานการควบคุมและสอดส่องผู้กระทำความผิดผู้ใหญ่ ซึ่งศาลเป็นผู้สั่งให้ดำเนินการโดยอาศัยประมวลกฎหมายอาญา มาตรา 56-58 ให้พนักงานคุมประพฤติมีอำนาจหน้าที่ดำเนินการได้ตามพระราชบัญญัติวิธีดำเนินการคุมประพฤติตามประมวลกฎหมายอาญา พ.ศ. 2522 และปฏิบัติตามระเบียบกระทรวงยุติธรรมว่าด้วยการคุมประพฤติผู้กระทำความผิดที่เป็นผู้ใหญ่ พ.ศ. 2533 ในการปฏิบัติหน้าที่ดังนี้

1. งานสืบเสาะและพินิจ

มีหน้าที่และรับผิดชอบในการสืบเสาะ และประมวลข้อเท็จจริงที่เกี่ยวกับสิ่งแวดล้อมต่างๆ เกี่ยวกับตัวจำเลย เช่น อายุ ระดับการศึกษา การทำงาน การรับราชการทหาร สถานภาพ การสมรส สถานะทางเศรษฐกิจ ประวัติเกี่ยวกับการกระทำความผิด ที่น้องร่วมบิดามารดาเดียวกัน เพื่อนสนิทมิตรสหาย ลักษณะของความผิดที่ได้กระทำความผิดในปัจจุบัน และพฤติการณ์ในการกระทำความผิด เป็นต้น แล้วนำข้อมูลเหล่านั้นมาวิเคราะห์หาข้อเท็จจริงเพื่อนำมาเขียนเป็นรายงาน

การสืบเสาะเสนอต่อศาล เพื่อให้ศาลใช้ประกอบดุลยพินิจในการพิจารณาพิพากษาคดีและเพื่อให้ประกอบดุลยพินิจศาลในการสั่งรอกการลงโทษ หรือรอกการกำหนดโทษแก่ผู้กระทำความผิดหรือกำหนดเงื่อนไขในการคุมประพฤติ ในการเสนอรายงานต่อศาลนั้น พนักงานคุมประพฤติจะต้องเสนอความเห็นต่อศาล พร้อมทั้งเหตุผลด้วยว่าศาลจะใช้มาตรการชนิดใดกับผู้กระทำความผิด เช่น ลงโทษจำคุกไปทีเดียว หรือใช้วิธีการลงโทษคุมประพฤติหรือควรรวมมาตรการแก้ไขบำบัดอย่างอื่น ๆ

สำนักงานคุมประพฤติจังหวัดอุบลราชธานี เปิดดำเนินการมาได้ประมาณ 8 ปี จำนวนคดีที่ศาลสั่งสืบเสาะและพินิจ ดังตารางข้างล่างดังนี้

ตาราง 2 จำนวนประเภทคดีที่ศาลสั่งสืบเสาะและพินิจ ปี 2528-2534

จำแนกประเภทคดี	พ.ศ.	2528	2529	2530	2531	2532	2533	2534
- พ.ร.บ. ยาเสพติดให้โทษ		87	173	235	123	99	198	71
- พ.ร.บ. อาวุธปืน		-	8	9	17	27	20	5
- พ.ร.บ. ขนส่ง		-	36	46	-	1	15	15
- พ.ร.บ. ป่าไม้และป่าสงวน		-	4	3	-	-	7	7
- พ.ร.บ. ตรวจคนเข้าเมือง		-	-	-	-	-	4	-
- ลักทรัพย์		46	97	131	32	8	34	50
- ฉ้อโกง		9	32	-	-	-	5	-
- ทำร้ายร่างกาย		25	82	36	16	28	47	50
- บุกรุกเคหสถาน		3	9	10	6	6	17	13
- พรากผู้เยาว์		-	-	-	3	-	2	-
- อื่นๆ		7	27	46	8	1	5	15
รวม		213	475	517	210	173	357	226

ที่มา : สำนักงานคุมประพฤติจังหวัดอุบลราชธานี, 15 ธันวาคม 2535.

รายงานสืบเสาะและพินิจที่พนักงานคุมประพฤติ เขียนรายงาน เสนอต่อศาลเพื่อ
ประกอบดุลยพินิจในการตัดสินพิพากษาคดีที่ศาลสั่งสืบเสาะและพินิจจะปรากฏสาระสำคัญดังนี้

ประการแรก ข้อมูลทั่วไป เป็นข้อมูลทั่วไปโดยสังเขปเกี่ยวกับคดีและตัวจำเลย
สภาพความผิดและพฤติการณ์แห่งคดี แสดงให้เห็นสภาพความผิดและความเสียหาย และผลร้ายที่
เกิดขึ้นแก่สังคม มูลเหตุจูงใจในการกระทำความผิด ความรู้สึกของผู้เสียหาย รวมทั้งการบรรเทาผลร้าย
และการชดเชยค่าเสียหาย ซึ่งพนักงานคุมประพฤติจะได้ข้อมูลเหล่านี้จากคำฟ้องของพนักงานอัยการ
คำให้การของจำเลยหรือจำเลยร่วมหรือคู่คดี คำให้การของผู้เสียหายและคำให้การของพยานผู้รู้เห็น
เหตุการณ์ ข้อมูลส่วนนี้จะเป็นประโยชน์ต่อศาลในการพิจารณาความรุนแรงของการกระทำความผิด
ผลกระทบต่อสังคม ลักษณะการกระทำความผิดของจำเลยว่ากระทำความผิดโดยเจตนา หรือไตร่ตรองไว้ก่อน
หรือไม่ หรือกระทำความผิดเพราะความรู้เท่าไม่ถึงการณ์ ความประมาท นอกจากนี้ยังสามารถชี้ให้เห็น
ระดับจิตใจของจำเลย เช่น กระทำความผิดเพราะติดนิสัย และในกรณีมีจำเลยร่วมกันกระทำความผิดหลายคน
จะชี้ให้เห็นว่าจำเลยแต่ละรายมีพฤติกรรมการกระทำความผิดอย่างไร ใครเป็นตัวละครสำคัญ ประวัติการ
กระทำความผิด พนักงานคุมประพฤติจะรายงานประวัติการกระทำความผิดของจำเลยในอดีตที่ผ่านมาว่า
จำเลยกระทำความผิดมาแล้วกี่ครั้ง พฤติการณ์แห่งคดีที่เคยกระทำความผิดโดยสังเขป รวมทั้งสาเหตุ
การกระทำความผิด ผลคดีหรือคำพิพากษาของศาล ความสำคัญของข้อมูลส่วนนี้คือ หากจำเลยเคยต้อง
โทษจำคุกมาแล้วในคดีที่มีโทษความผิดที่กระทำความผิดโดยประมาท หรือความผิดลหุโทษและจำเลยไม่ได้รับ
ประโยชน์จาก พ. ร. บ. ล้างมลทินในวโรกาสที่พระบาทสมเด็จพระปรมินทรมหาภูมิพลอดุลยเดช
ทรงมีพระชนมพรรษา 60 พรรษา พ. ศ. 2530 จำเลยรายนั้นจะไม่ได้รับประโยชน์จากวิธีการคุม
ประพฤติตามประมวลกฎหมายอาญา มาตรา 56 กล่าวคือ เป็นกรณีที่ไม่อาจใช้วิธีการรอกการกำหนด
โทษ หรือรอกการลงโทษได้ ซึ่งทำให้ไม่สามารถใช้วิธีการคุมความประพฤติโดยปริยาย ในกรณีเช่นนี้
พนักงานคุมประพฤติต้องมีหลักฐานยืนยันจากเรือนจำเกี่ยวกับการต้องโทษจำคุกของจำเลย นอกจากนี้
ในบางคดีที่จำเลยได้รับประโยชน์จาก พ. ร. บ. ล้างมลทินฯ พ. ศ. 2530 ก็ถือว่าไม่เคยต้องโทษ
จำคุกมาก่อน แต่จากการสืบเสาะปรากฏว่าจำเลยมีประวัติการกระทำความผิดมาแล้วหลายครั้ง อาจส่งผลให้
เห็นว่าจำเลยไม่รู้สึกเข็ดหลาบต่อการกระทำความผิด หรือไม่เกรงกลัวกฎหมาย เป็นบุคคลที่ไม่เหมาะสม
กับมาตรการคุมประพฤติ ประวัติครอบครัวและสภาพสมรส ข้อมูลส่วนนี้แสดงให้เห็นถึงสภาพ
ของจำเลยและสภาพครอบครัวของจำเลย พัฒนาการของจำเลยตั้งแต่วัยเด็ก อาชีพของบิดา
มารดาและคู่สมรส ฐานะทางเศรษฐกิจของครอบครัว ความสัมพันธ์ภายในครอบครัว สภาพครอบครัว

มีอิทธิพลต่อพฤติกรรมของจำเลยหรือไม่ อย่างไร ทั้งนี้เพราะการคุมประพฤติเป็นการแก้ไขฟื้นฟู จำเลยในชุมชน ครอบครัวจึงมีส่วนสำคัญมากในการแก้ไขควบคุมประพฤติจำเลย บ้าน สิ่งแวดล้อม แสดงให้เห็นสภาพที่อยู่อาศัยของจำเลย ลักษณะบ้าน สภาพความเป็นอยู่ รวมทั้งสภาพแวดล้อมใน ชุมชน เช่น เป็นย่านการค้า แหล่งเสื่อมโทรม แหล่งอาชญากรรม แหล่งยาเสพติดให้โทษ ฯลฯ ปัจจัยเหล่านี้ อาจมีส่วนเกี่ยวข้องกับการกระทำผิดของจำเลย การศึกษา ข้อมูลส่วนนี้แสดงถึงประวัติ การศึกษาของจำเลย ระดับการศึกษาสูงสุด สาเหตุที่ไม่ศึกษาต่อ ในกรณีที่จำเลยยังศึกษาเล่าเรียน ข้อมูลส่วนนี้แสดงให้เห็นว่ากำลังเรียนอยู่ชั้นใด ผลการเรียนและความประพฤติในการศึกษา ข้อมูล เกี่ยวกับการศึกษาเป็นส่วนหนึ่ง que แสดงให้เห็นถึง ภูมิภาวะและระดับสติปัญญาของจำเลย ส่วนจำเลย ที่กำลังศึกษาเล่าเรียน ถ้ากระทำผิดคดีที่ไม่ร้ายแรงนัก ย่อมมีโอกาสกลับตัวได้ง่าย เนื่องจากการ เรียนทำให้ เวลาว่างของจำเลยน้อยลง ยังต้องอยู่ในระเบียบวินัยของโรงเรียน ครูอาจารย์จึงมี บทบาทในการคุมประพฤติจำเลยอยู่แล้วขั้นหนึ่ง การประกอบอาชีพ ข้อมูลส่วนนี้แสดงให้เห็นถึง ประวัติการทำงานที่ผ่านมา การทำงานในปัจจุบัน รายได้ของจำเลย ความตั้งใจทำงาน ความ สัมพันธ์กับเพื่อนร่วมงานและนายจ้าง ในกรณีที่จำเลยไม่ได้ประกอบอาชีพมีสาเหตุอย่างไร และ จำเลยสามารถดำรงชีพอยู่ได้อย่างไร ข้อมูลดังกล่าวจะชี้ให้เห็นถึงฐานะทางเศรษฐกิจและความ รับผิดชอบของจำเลย การประกอบอาชีพเป็นกิจจะลักษณะเป็นปัจจัยหนึ่งที่ชี้ให้เห็นว่า การใช้ชีวิตคุม ประพฤติมีโอกาสได้ผลมาก เพราะแสดงว่าจำเลยเป็นบุคคลที่มีความรับผิดชอบพอสมควร นิสัยความ ประพฤติ แสดงถึงนิสัยโดยทั่วไปของจำเลย รวมทั้งการใช้เวลาว่าง ลักษณะนิสัยและความประพฤติ เป็นสิ่งหนึ่งในการพิจารณาว่าจำเลยสมควรได้รับการคุมประพฤติหรือไม่ สุขภาพและภาวะแห่งจิต สุขภาพ แสดงให้เห็นรูปร่าง สีผิว ตาหนิแผลเป็นร่องรอยการฉีดเฮโรอีน ลายสักตามร่างกาย รวมทั้งสุขภาพทั่วไปของจำเลย ข้อมูลเหล่านี้เป็นประโยชน์ในการวิเคราะห์ตัวจำเลย เช่น ลายสัก ตามร่างกายชี้ให้เห็นถึงความเชื่อขนบธรรมเนียม ประเพณี วัฒนธรรมของจำเลย นอกจากนี้ลายสัก บางอย่างบอกแหล่งที่มา เช่น สักจากเรือนจำหรือทัณฑสถานใด ลายสักบางชนิดเป็นสัญลักษณ์ที่ใช้ ติดต่อบริเวณกลุ่มมิชชันนารี ภาวะแห่งจิต แสดงให้เห็นสภาพจิตและสติปัญญาของจำเลย บางครั้ง ภาวะแห่งจิตมีผลผลักดันให้จำเลยกระทำผิด และประการสุดท้าย ความเห็น ความเห็นของ พนักงานคุมประพฤติเป็นส่วนสำคัญยิ่งส่วนหนึ่งของรายงานการสืบเสาะ มีลักษณะเป็นความเห็นเชิง วิเคราะห์ซึ่งประกอบด้วยเหตุผลที่ได้จากการประมวลและวิเคราะห์ข้อเท็จจริงทั้งหมดเกี่ยวกับจำเลย เพื่อให้เห็นพฤติการณ์ของจำเลยในอดีตและแนวโน้มในอนาคตอย่างต่อเนื่อง

2. งานควบคุมและสอดส่อง

การควบคุมและสอดส่องหรือการคุมความประพฤติ (Supervision) เป็นกระบวนการภายหลังจากศาลใช้ดุลยพินิจในการพิพากษาผู้กระทำความผิดแล้ว บุคคลนั้นยังไม่สามารถได้รับโทษจำคุกและแก้ไขบำบัดผู้กระทำความผิดในชุมชนจะได้ผลดีกว่า โดยเป็นประโยชน์ทั้งต่อตัวผู้กระทำความผิดและสังคมด้วย

แนวคิดในการควบคุมและสอดส่อง

การควบคุมและสอดส่องหรือการคุมความประพฤติ เป็นวิวัฒนาการของการลงโทษผู้กระทำความผิดในแนวทฤษฎีการลงโทษเพื่อแก้ไขฟื้นฟู (Rehabilitation) ซึ่งถือว่าพฤติกรรมของคนเป็นผลจากเหตุต่างๆ ที่มีมาก่อน ผู้กระทำความผิดที่มีนิสัยนดานเป็นโจรผู้ร้ายแต่กระทำความผิดไปเพราะสาเหตุจากสภาพแวดล้อมรอบๆ ตัว ความรู้เท่าไม่ถึงการณ์ ตลอดจนความประมาทเลินเล่อ จึงสมควรได้รับการแก้ไขพฤติกรรมนั้นๆ ให้เปลี่ยนแปลงไปในทางที่เข้ากับบรรทัดฐานของสังคม (Norms) คือให้ผู้กระทำความผิดกลับตนเป็นพลเมืองดีได้

การลงโทษเพื่อแก้ไขฟื้นฟูโดยวิธีคุมประพฤติต้องอาศัยหลักพฤติกรรมศาสตร์ หลักอาชญาวิทยาและหลักมนุษยธรรม ซึ่งจะต้องใช้เทคนิคต่างๆ เช่น การให้คำปรึกษาแนะนำตามหลักจิตวิทยาการบำบัดทางแพทย์ การให้การศึกษ การฝึกอาชีพ การอบรมศีลธรรม ตลอดจนการให้การสงเคราะห์ด้านต่าง ๆ การลงโทษหรือการแก้ไขฟื้นฟูการแก้ไขหรือปรับพฤติกรรมของผู้กระทำความผิดแต่ละรายให้มีพฤติกรรมเป็นที่ยอมรับหรือเข้ากับบรรทัดฐานของสังคมได้นั้น พนักงานคุมประพฤติควรมีความเข้าใจถึงความแตกต่างระหว่างบุคคล กล่าวคือ ผู้ถูกคุมความประพฤติแต่ละรายจะมีพื้นฐานบุคลิกภาพต่างกัน ซึ่งการแบ่งประเภทของกลุ่มคนเพื่อพัฒนาตามหลักพฤติกรรมศาสตร์ สามารถแบ่งกลุ่มคนออกเป็น 4 ประเภทใหญ่ๆ ตรงกับที่องค์พระสัมมาสัมพุทธเจ้าได้ทรงแบ่งประเภทมนุษย์ในการสอนเป็น 4 กลุ่มเช่นกันคือ ¹

¹ ยุติธรรม กระถรวง, คู่มือปฏิบัติงานคุมประพฤติ เอกสารหมายเลข 7/2533

สำนักงานคุมประพฤติกลาง สำนักงานส่งเสริมงานตุลาการ, (กรุงเทพฯ: บริษัท ศรีสมบัติการพิมพ์ 2533) หน้า 100-101.

1. ประเภทก้าวหน้าหรือมีความคิดริเริ่มใหม่ (Innovator) กลุ่มนี้คือ บุคคลที่มีความคิดอ่านเฉลียวฉลาด ช่างคิดค้น เมื่อได้รับการชี้แนะเพียงเล็กน้อยก็สามารถเข้าใจมองเห็นช่องทางและหาไปปฏิบัติได้ บุคคลประเภทนี้เปรียบเสมือนกับวัวเหินฟ้า

2. ประเภทรับได้ไวๆ (Early Adopter หรือ Early Majority) บุคคลกลุ่มนี้จะรับรู้และปฏิบัติในสิ่งที่เรียนรู้ได้อย่างรวดเร็ว เปรียบเสมือนกับวัวริมฟ้า

3. ประเภทรับได้ช้า (Late Adopter หรือ Late Majority) กลุ่มนี้เป็นบุคคลประเภทที่รับรู้และปฏิบัติในสิ่งที่เรียนรู้ได้ช้า เปรียบเสมือนกับวัวได้ฟ้า

4. ประเภทล่าหลัง (Laggard) เป็นพวกที่ไม่ยอมรับหรือไม่รับรู้ค่าแห่งใดๆ เคยประพฤติปฏิบัติอย่างไรก็คงจะเป็นอยู่อย่างเช่นนั้น ไม่ยอมเปลี่ยนแปลงเปรียบเสมือนกับวัวในตม

ในการปรับปรุงพฤติกรรมของผู้ถูกคุมความประพฤติให้อยู่ในกฎระเบียบข้อบังคับของกฎหมาย เพื่อไม่ให้ก่อความเดือดร้อนแก่ตนเองและผู้อื่นนั้น พนักงานคุมประพฤติควรจะจำแนกกลุ่มผู้ถูกคุมความประพฤติและควรวิเคราะห์ถึงสาเหตุการกระทำผิดของผู้ถูกคุมความประพฤติ ตลอดจนศึกษาทำความเข้าใจเกี่ยวกับพฤติกรรมของมนุษย์ที่เป็นผลจากการตอบโต้กับสิ่งแวดล้อมหรือเป็นผลเนื่องมาจากเหตุการณ์ที่เกิดขึ้นก่อน หากพนักงานคุมประพฤติสามารถแก้ไขหรือควบคุมเหตุการณ์นั้นได้หรือให้การเรียนรู้ใหม่ที่ถูกต้องก็จะสามารถปรับปรุงพฤติกรรมของผู้ถูกคุมความประพฤติได้

การเรียนรู้ที่มีบทบาทสำคัญในชีวิตประจำวันของคนเรานั้น ได้แก่ การเสริมแรงซึ่งมีทั้งทางบวกและทางลบ และการเรียนรู้จากตัวแบบ

การเสริมสร้างแรงทางบวก หมายถึง การทำให้บุคคลเกิดความพึงพอใจหรือการให้รางวัลเพื่อให้เกิดพฤติกรรมเช่นนี้บ่อยๆ การให้แรงเสริมทางบวกจะต้องให้เขารู้ว่าได้รับแรงเสริมเพราะเหตุใด

ส่วนการเสริมแรงทางลบ คือ การให้สิ่งที่ไม่พอใจแก่บุคคลไม่พอใจ เช่น การตำหนิติเตียน มักจะใช้เพื่อขจัดพฤติกรรมที่ไม่ต้องการมากกว่าเพื่อเพิ่มความถี่ของพฤติกรรมเพื่อปรารภณา

ความหมายของการควบคุมและสอดส่อง อาจพิจารณาความหมายได้เป็นนัย 2 ด้าน คือ ประการแรก ด้านกฎหมาย เป็นการใช้อำนาจตามกฎหมาย โดยมีพนักงานคุมประพฤติเป็นผู้คอยควบคุมมิให้ผู้ถูกคุมความประพฤติ ละเมิดเงื่อนไขของศาลหรือกระทำความผิดขึ้นใหม่ โดยผู้ถูกคุมความประพฤติจะต้องไปรายงานตัวต่อพนักงานคุมประพฤติกายใต้ระยะเวลาและภายใต้เงื่อนไขที่ศาลกำหนด

หากผู้ถูกคุมประพฤติฝ่าฝืนเงื่อนไขหรือกระทำความผิดขึ้นใหม่ ผู้ถูกคุมประพฤติจะถูกดำเนินตามกฎหมายโดยศาลจะกำหนดโทษหรือปรับโทษที่รอไว้มาลงต่อไป และประการสุดท้าย ด้านสังคมจิตวิทยา เป็นการแก้ไขผู้กระทำความผิดที่ไม่เป็นอาชญากรโดยนัยให้เกิดการเปลี่ยนแปลงทัศนคติและพฤติกรรมให้อยู่ในบรรทัดฐานของสังคม โดยพนักงานคุมประพฤติจะคอยดูแลสอดส่องช่วยเหลือด้วยวิธีการต่างๆ โดยใช้หลักจิตวิทยาและสังคมศาสตร์ เป็นแนวทางในการปฏิบัติ

วัตถุประสงค์ในการควบคุมและสอดส่อง

1. เพื่อแก้ไขผู้กระทำความผิดมิให้กระทำความผิดซ้ำอีก
2. เพื่อช่วยเหลือผู้กระทำความผิดให้สามารถดำเนินชีวิตและปรับตัวเข้ากับสังคมได้ และเป็นประชากรที่มีคุณค่า
3. เพื่อส่งเสริมสวัสดิภาพและความปลอดภัยของชุมชน

หลักการในการปฏิบัติงานควบคุมและสอดส่อง

ในการปฏิบัติงานควบคุมและสอดส่องที่ดีนั้น พนักงานคุมประพฤติต้องอาศัยหลักการปฏิบัติงานดังนี้ ประการแรก หลักการยอมรับ หมายถึง การยอมรับว่าผู้ถูกคุมความประพฤติเป็นมนุษย์ คนหนึ่งมีศักดิ์ศรี มีความต้องการ และมีความสามารถในตัวเองไม่มากก็น้อย หลักการในเรื่องปัจเจกบุคคล พนักงานคุมประพฤติควรเข้าใจว่ามนุษย์ทุกคนมีลักษณะเฉพาะตัว มีความแตกต่างกันในเรื่องรูปร่าง หน้าตา ลักษณะหน้าตาท่าทาง นิสัย ความประพฤติ อารมณ์ ความรู้สึก และความสามารถ หลักการไม่ควรตำหนิติเตียน แม้ว่าผู้ถูกคุมประพฤติจะมีพฤติกรรมที่ไม่เหมาะสมกับพนักงานคุมประพฤติก็ไม่ควรประณามติเตียนการกระทำของเขา เพราะในช่วงชีวิตหนึ่งบุคคลอาจเลือกทางเดินหรือประพฤติตนผิดพลาดได้ พนักงานคุมประพฤติควรพยายามเข้าใจปัญหาและการกระทำของเขา หลักการตัดสินใจด้วยตนเอง ในระบอบประชาธิปไตย ทุกคนมีสิทธิในการเลือกแนวทางดำเนินชีวิตด้วยตนเอง พนักงานคุมประพฤติควรเป็นเพียงผู้ชี้แนะเท่านั้น ช้อยกเว้นสำหรับหลักการนี้ ได้แก่ ในกรณีผู้เยาว์หรือผู้บกพร่องทางจิต และกรณีที่มีการตัดสินใจของผู้ถูกคุมประพฤติอาจก่อให้เกิดอันตรายหรือกระทบกระเทือนต่อบุคคลอื่น หลักการเก็บรักษาความลับ ผู้มีปัญหากุณยอมไม่ต้องการให้เรื่องราวของตนเองเป็นที่เปิดเผยล่วงรู้ถึงบุคคลอื่น ดังนั้นพนักงานคุมประพฤติจำเป็นต้องรักษาความลับของผู้ถูกคุมประพฤติไม่ควรนำไปเปิดเผย ยกเว้นในกรณี

เกี่ยวข้องกับทางการศึกษาทางวิชาการเพื่อประโยชน์ของผู้ถูกคุมประพฤติ หลักการรู้จักบทบาทของตนเอง พนักงานคุมประพฤติจะต้องระลึกถึงบทบาทของตนเองอยู่ตลอดเวลา และจะต้องแสดงบทบาทที่เหมาะสมทั้งในฐานะเป็นผู้ควบคุมและเป็นผู้แก้ไข รวมทั้งต้องพยายามใช้ความรู้ทักษะและเทคนิคต่างๆ เพื่อให้การดำเนินงานคุมประพฤติบรรลุตามวัตถุประสงค์สูงสุด ตลอดจนไม่ใช้อำนาจหน้าที่ในทางที่มีชอบหรือหวังผลประโยชน์แห่งตน และประการสุดท้าย หลักการมีส่วนร่วม พนักงานคุมประพฤติจะต้องให้โอกาสและกระตุ้นให้ผู้ถูกคุมประพฤติมีส่วนร่วมในการตัดสินใจและการแก้ไขปัญหาของเขา โดยรับฟังความคิดเห็นและให้เขารับรู้ถึงแผนการช่วยเหลือในบางส่วน และให้รู้จักคิดแก้ไขปัญหามาด้วยตนเอง เพื่อให้เขาสามารถดำเนินชีวิตอย่างปกติต่อไปได้เมื่อพ้นจากการคุมประพฤติแล้ว

เงื่อนไขการคุมประพฤติ

ในคดีที่ศาลมีคำพิพากษาให้คุมประพฤตินั้น ศาลจะกำหนดเงื่อนไขการคุมประพฤติ ประการใดประการหนึ่ง หรือหลายประการก็ได้ตามประมวลกฎหมายอาญา มาตรา 56 วรรคสอง ซึ่งแก้ไขเพิ่มเติมตามพระราชบัญญัติแก้ไขเพิ่มเติมประมวลกฎหมายอาญา (ฉบับที่ 10) พ.ศ. 2532 ซึ่งประกาศในราชกิจจานุเบกษา ฉบับพิเศษ เล่ม 106 ตอนที่ 127 ลงวันที่ 11 สิงหาคม 2532 ในมาตรา 3

เงื่อนไขเพื่อควบคุมประพฤติของผู้กระทำความผิดนั้น ศาลอาจกำหนดข้อเดียวหรือหลายข้อ ดังต่อไปนี้ ประการแรก ให้ไปรายงานตัวต่อเจ้าหน้าที่พนักงานที่ศาลระบุไว้เป็นครั้งคราว เพื่อเจ้าพนักงานจะได้สอบถามแนะนำ ช่วยเหลือหรือตักเตือนตามที่เห็นสมควรในเรื่องคุมประพฤติ และการประกอบอาชีพ หรือจัดให้มีกิจกรรมบริการสังคมหรือสาธารณประโยชน์ตามที่เจ้าพนักงานหรือผู้กระทำความผิดเห็นสมควร ให้ฝึกหัดหรือทำงานอาชีพอันเป็นกิจจะลักษณะ ให้ละเว้นการคบหาสมาคมหรือการประพฤติอันอาจนำไปสู่การกระทำความผิดในทางองเดียวกันอีก ให้รับการบำบัดรักษาการติดยาเสพติดให้โทษ ความบกพร่องทางร่างกายหรือจิตใจหรือความเจ็บป่วยอย่างอื่น ณ สถานที่และตามระยะเวลาที่ศาลกำหนด และประการสุดท้าย เงื่อนไขอื่นๆ ตามที่ศาลเห็นสมควรกำหนดเงื่อนไข พันพู่หรือป้องกันมิให้ผู้กระทำความผิดหรือมีโอกาสกระทำความผิดขึ้นอีก

สำนักงานคุมประพฤติจังหวัดอุบลราชธานีได้รับสำนวนคดีที่ศาลสั่งคุมประพฤติ เพื่อกำหนดให้พนักงานคุมประพฤติคอยควบคุมและสอดส่องผู้ถูกคุมประพฤติ ดังตารางดังนี้

ตารางที่ 3 จำแนกประเภทคดีที่ศาลสั่งควบคุมและสอดส่อง ปี 2528-2534

จำแนกประเภทคดี	พ.ศ.	2528	2529	2530	2531	2532	2533	2534
1) ความผิดตามกฎหมายอาญา								
- ต่อเจ้าพนักงาน		1	-	2	1	1	-	-
- เกี่ยวกับเอกสาร		1	1	-	-	-	-	-
- ช่มชู้หน้าจาร		2	-	3	2	6	1	-
- ต่อชีวิตและร่างกาย		43	47	47	26	73	81	74
- เกี่ยวกับทรัพย์สิน		36	51	59	47	6	18	25
- บุกรุก		2	6	20	7	8	12	12
- อื่นๆ		8	14	11	1	5	-	3
2) ความผิดต่อกฎหมายอื่น								
- พ.ร.บ. ยาเสพติดให้โทษ		269	440	489	373	436	640	529
- พ.ร.ก. สารระเหย		-	-	-	-	-	99	104
- พ.ร.บ. การพนัน		479	741	403	53	71	89	35
- พ.ร.บ. อาวุธปืน		62	136	133	112	26	46	16
- พ.ร.บ. สุรา		66	22	14	-	-	1	-
- พ.ร.บ. ขนส่ง		42	19	27	1	1	12	6
- พ.ร.บ. ป่าไม้และป่าสงวน		-	9	3	-	107	188	94
- อื่นๆ		8	10	7	4	6	4	6
รวม		1,019	1,496	1,217	627	840	1,191	902

ที่มา : สำนักงานคุมประพฤติจังหวัดอุบลราชธานี, 20 ธันวาคม 2535.

3. งานสถิติประเมิณผลและวางแผน

มีหน้าที่และความรับผิดชอบด้านการรวบรวมข้อมูลทางสถิติจากรายงานของพนักงานคุมประพฤติซึ่งทำหน้าที่ด้านสืบเสาะและทำรายงานเสนอต่อศาล ก่อนศาลจะพิพากษาคดีอย่างหนึ่ง แต่จากรายงานของพนักงานคุมประพฤติที่ทำหน้าที่ในการควบคุมและสอดส่องอีกอย่างหนึ่ง ทำการวิจัยทั้งแบบเบสิค แบบประเมิณผลวิเคราะห์ และตีความข้อมูลในการวิจัยทั้ง 2 แบบดังกล่าว เพื่อเสนอผลการค้นพบให้แก่ผู้บริหารสำหรับนำไปพิจารณาประกอบการตัดสินใจ ในการดำเนินการต่างๆ เช่น ปรับปรุงวิธีการสืบเสาะและพินิจ ปรับปรุงวิธีการแก้ไขบำบัดผู้ถูกคุมประพฤติ เป็นต้น นอกจากนี้ยังมีหน้าที่จัดทำรายงานประจำปีเพื่อแสดงผลงานของสำนักงานคุมประพฤติกลางต่อกระทรวงยุติธรรม เพื่อเสนอให้รัฐบาลและประชาชนผู้สนใจทราบ โดยรวมเอาโครงการประชาสัมพันธ์เผยแพร่การปฏิบัติงานสถิติประเมิณผลและวางแผนอย่างแท้จริง

งานสถิติประเมิณผลและวางแผนแบ่งการดำเนินงานออกเป็น 3 งาน คือ

1. งานสถิติ
2. งานวิจัยและประเมิณผล
3. งานวิชาการและประเมิณผล

4. งานการบริการสังคม

มีหน้าที่และความรับผิดชอบเกี่ยวกับการให้ความสงเคราะห์ช่วยเหลือแก่จำเลยและผู้ถูกคุมความประพฤติในด้านต่างๆ ดำเนินงานแก้ไขฟื้นฟูและสงเคราะห์ผู้กระทำผิด และงานสวัสดิการดำเนินงานออกเป็นงานในด้านต่างๆ 3 ด้านดังนี้ คือ ประการแรก งานจัดหาทรัพยากรชุมชน มีหน้าที่ในการให้ความช่วยเหลือ ทั้งจำเลยและผู้ถูกคุมความประพฤติในด้านต่างๆ เช่น ทางด้านการจัดหางาน การบำบัดรักษายาเสพติดให้โทษ การจัดหาค่าพาหนะกลับภูมิลำเนา การจัดหาอาหารกลางวัน ช่วยเหลือในด้านการขาดแคลนเสื้อผ้า ค่ารักษาพยาบาล การขอความช่วยเหลือทางด้านกฎหมาย มูลนิธิแก้ไขฟื้นฟูและสงเคราะห์ผู้กระทำผิด เกิดขึ้นเนื่องจากการตระหนักถึงความสำคัญของการนำทรัพยากรในชุมชนเข้ามามีส่วนร่วมในการคุมประพฤติ จึงได้มีความพยายามที่จะดึงให้ทั้งชุมชนเข้ามามีส่วนร่วม โดยการจัดตั้งมูลนิธิดังกล่าวขึ้น เพื่อหาทุนไปใช้ในการสงเคราะห์ผู้กระทำผิด และเพื่อเป็นค่าใช้จ่ายในการดำเนินงานบางส่วน เช่น ค่าใช้จ่ายในการสงเคราะห์ผู้กระทำผิด เป็นค่าอาหารกลางวัน ค่าพาหนะ ค่ารักษาผู้ติดยาเสพติด ค่าใช้จ่ายใน

การจัดสัมมนาทางวิชาการเกี่ยวกับการคุ้มครองประพฤตินั้น ค่าใช้จ่ายในการจัดซื้อวัสดุอุปกรณ์ที่จำเป็น แต่ไม่สามารถเบิกจากเงินงบประมาณได้ เป็นต้น การที่ขนาดของผลของมูลนิธิฯ ไปจ่ายเป็น ค่าใช้จ่ายต่างๆ เหล่านี้ช่วยให้รัฐไม่ต้องสิ้นเปลืองงบประมาณ จึงถือได้ว่าเป็นการช่วยประหยัด งบประมาณรายจ่ายของรัฐบาลและยังเป็นวิธีทางหนึ่งที่จะให้ชุมชนเข้ามามีส่วนร่วมในการแก้ไข ปัญหาของสังคม และยังได้ประโยชน์ในการเผยแพร่ประชาสัมพันธ์งานคุ้มครองประพฤตินี้ให้บุคคลต่างๆ ในสังคมได้ทราบด้วย และประการสุดท้าย โครงการสงเคราะห์ประกันตัวจำเลย เป็นการช่วย ประกันตัวจำเลยที่ศาลมีคำสั่งให้พนักงานคุ้มครองประพฤตินี้สืบเสาะ โดยได้รับการสนับสนุนหลักทรัพย์ที่ใช้ สำหรับประกันจากมูลนิธิแก้ไขฟื้นฟูและสงเคราะห์ผู้กระทำความผิด

นอกจากนั้น งานบริการสังคมยังมีหน้าที่เตรียมการ ดำเนินงานอาสาสมัครคุ้มครอง ประพฤติด้วย เพื่อช่วยเหลือพนักงานคุ้มครองประพฤตินในการสอดส่องผู้ถูกคุ้มครองประพฤตินอกจากนี้งาน บริการสังคมยังมีหน้าที่เตรียมโครงการงานบริการสังคมของผู้ถูกคุ้มครองประพฤตินี้ให้เป็นไปตามเงื่อนไขของ ศาลที่กำหนดให้ผู้ถูกคุ้มครองประพฤตินำงานบริการสังคมภายใน 12 ชั่วโมงในกำหนด 1 ปี ซึ่งผู้วิจัย ได้ใช้หลักการสังเกตอย่างมีส่วนร่วม และการสัมภาษณ์อย่างไม่เป็นทางการเกี่ยวกับปัญหาการคุ้มครอง ประพฤติและสิ่งที่ควรปรับปรุงแก้ไข

5. งานธุรการ

มีหน้าที่และความรับผิดชอบงานธุรการทั้งหมดของสำนักงานคุ้มครองประพฤตินี้จังหวัด อุบลราชธานี โดยแบ่งการทำงานออกเป็น 3 งาน คือ ประการแรกงานสารบรรณ งานทะเบียน และงานพัสดุ