



## 1.1 ความเป็นมาและความสำคัญของปัญหา

การเดินทางท่องเที่ยวเป็นกิจกรรมธรรมชาติของมนุษย์ที่มีมาแต่โบราณกาล และได้มีพัฒนาการมาเป็นลำดับ ยิ่งมีความเจริญก้าวหน้าด้านเทคโนโลยีสมัยใหม่ โดยเฉพาะการคมนาคมขนส่งก็ยิ่งทำให้การเดินทางท่องเที่ยวขยายวงกว้างขวางออกไป โดยมีวัตถุประสงค์ต่าง ๆ หลากหลายกัน ไม่ว่าจะเป็นเพื่อธุรกิจ เพื่อสันทนาการ และเพื่อศึกษาหาความรู้ในสิ่งที่ไม่เคยรู้เคยเห็น การเดินทางท่องเที่ยวซึ่งเป็นกิจกรรมอันเป็นส่วนบุคคลเหล่านี้ได้เติบโตขึ้นรวมกันเป็นกลุ่มก้อนขึ้นจนกระทั่งต้องอาศัยเทคนิควิชาการเฉพาะ (Technical) การวางแผน (Planning) การจัดองค์การ (Organization) และการตลาด (Marketing) รวมเข้าแล้วเรียกว่า "อุตสาหกรรมท่องเที่ยว" (Tourism Industry) ซึ่งจะมีบทบาทสำคัญอย่างมากต่อระบบเศรษฐกิจ สังคม และการเมืองของนานาประเทศในปัจจุบัน

อุตสาหกรรมท่องเที่ยวประกอบด้วยธุรกิจหลายประเภท ธุรกิจที่เกี่ยวข้องโดยตรง ได้แก่ ธุรกิจการขนส่ง ธุรกิจที่พัก อาหาร และธุรกิจนำเที่ยว ซึ่งผลผลิตหลักที่นักท่องเที่ยวซื้อโดยตรงคือการบริการ สำหรับธุรกิจที่เกี่ยวข้องทางอ้อม ซึ่งได้แก่ การผลิตสินค้าเกษตรกรรม และหัตถกรรม เป็นต้น วัตถุประสงค์ที่ใช้ในอุตสาหกรรมท่องเที่ยวคือ ความสวยงามตามธรรมชาติ ศิลปกรรม โบราณวัตถุสถาน ขนบธรรมเนียมประเพณี ตลอดจนวิถีการดำเนินชีวิต และรวมถึงความร่วมมือร่วมใจของเจ้าของท้องถิ่นในการให้ความเป็นมิตรไมตรีแก่ผู้มาเยือน ซึ่งล้วนเป็นวัตถุประสงค์ที่ไม่สิ้นเปลืองหรือหมดสิ้นไปจึงนับเป็นอุตสาหกรรมประเภทที่ใช้วัตถุประสงค์ได้เปรียบกว่าอุตสาหกรรมประเภทอื่น ๆ

ในกรณีการซื้อสินค้าและบริการของนักท่องเที่ยวชาวต่างประเทศ ถือได้ว่าเป็นการส่งสินค้าออก อุตสาหกรรมท่องเที่ยวจึงเป็นแหล่งที่มาของเงินตราต่างประเทศที่สำคัญยิ่ง การลงทุนในอุตสาหกรรมท่องเที่ยวนอกจากผลประโยชน์จะตกอยู่ภายในประเทศแล้ว ยังช่วยสร้างงานสร้างอาชีพอีกหลายแขนง เกิดการหมุนเวียนทางเศรษฐกิจอันเป็นรากฐานที่สำคัญในการกระจายทรัพยากรและกระจายรายได้ ซึ่งกำลังเป็นปัญหาสำคัญของเศรษฐกิจประเทศชาติ

11

นอกจากนี้ ทางด้านสังคม การท่องเที่ยวก็เป็นการพักผ่อนที่ช่วยลดความตึงเครียด  
พร้อม ๆ กับสร้างความเข้าใจอันดีระหว่างผู้มาเยือนและเจ้าของท้องถิ่น จึงเห็นได้ว่า  
อุตสาหกรรมท่องเที่ยวมีบทบาทสำคัญทั้งในด้านเศรษฐกิจ สังคม และการเมือง

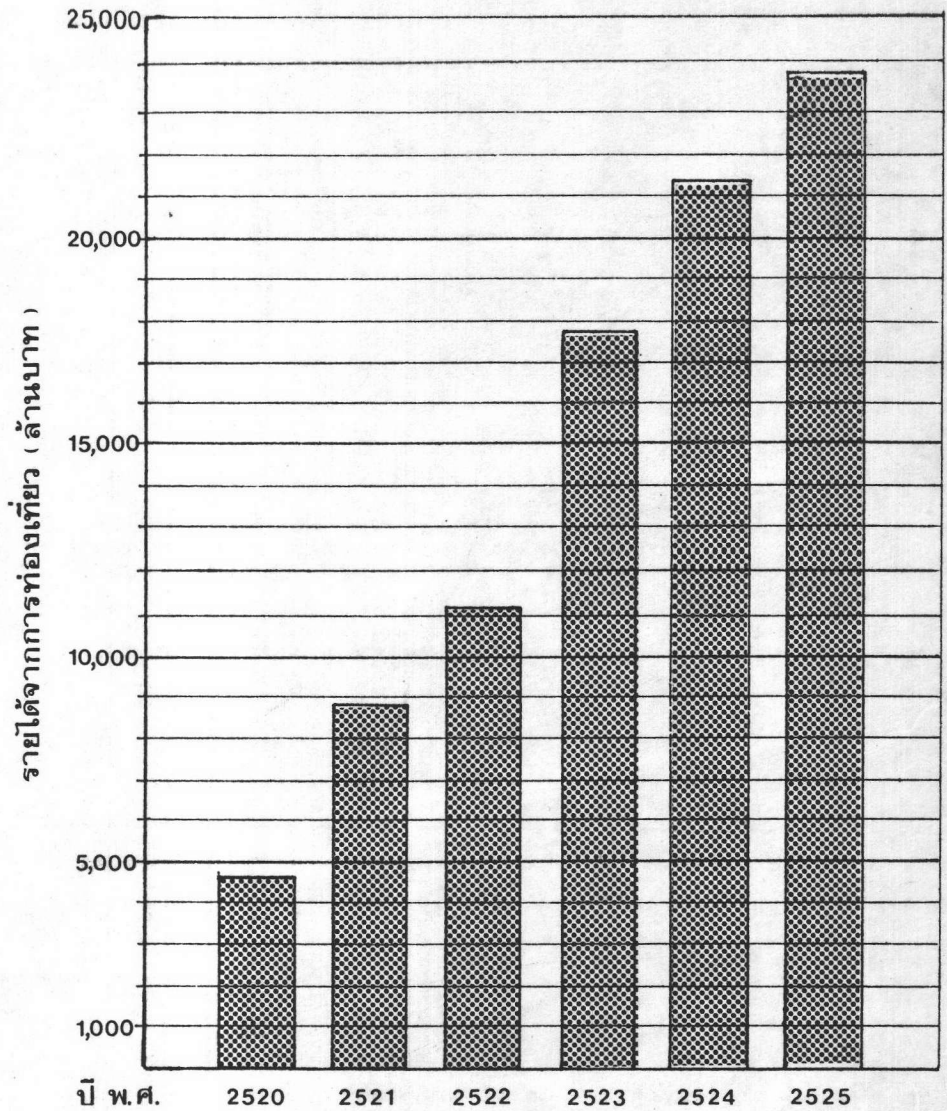
ปัจจุบันอุตสาหกรรมท่องเที่ยวได้เข้ามามีบทบาทสำคัญทางด้านเศรษฐกิจของประเทศไทยมาก เพราะสามารถทำรายได้เข้าสู่ประเทศเป็นจำนวนมากเมื่อเปรียบเทียบกับสินค้าออก  
อื่น ๆ ดังตัวอย่างในปี 2520 ซึ่งเป็นปีแรกของแผนพัฒนาเศรษฐกิจและสังคมแห่งชาติ ฉบับที่ 4  
รายได้จากการท่องเที่ยวเป็น 4,607 ล้านบาท จัดเป็นอันดับ 5 ของสินค้าออกทั้งหมด และใน  
ปี 2524 ซึ่งเป็นสุดท้ายของแผนพัฒนาเศรษฐกิจและสังคมแห่งชาติ ฉบับที่ 4 รายได้จากการ  
ท่องเที่ยวมีถึง 21,455 ล้านบาท จัดเป็นอันดับที่ 2 รองลงมาจากข้าวซึ่งเป็นสินค้าออกที่ทำราย  
ได้สูงสุดของประเทศ คิดเป็นอัตราการเพิ่มเฉลี่ยร้อยละ 367 หรือ 3.67 เท่าตัว ดังนั้น ใน  
แผนพัฒนาเศรษฐกิจและสังคมแห่งชาติ ฉบับที่ 5 (พ.ศ.2525-2529) จึงได้มีนโยบายมุ่งส่งเสริม  
อุตสาหกรรมท่องเที่ยวมากยิ่งขึ้นเพื่อหารายได้เงินตราต่างประเทศมาแก้ปัญหาการขาดดุล  
การค้าของประเทศ

ตารางที่ 1.1 แสดงเปรียบเทียบรายได้จากการท่องเที่ยวเกี่ยวกับสินค้าออกที่สำคัญอื่น ๆ  
ระหว่างปี พ.ศ.2520-2525

หน่วย: ล้านบาท

สินค้าออก/ปี	2520	2521	2522	2523	2524	2525
ข้าว	13,383	10,424	15,592	19,508	26,366	22,510
ยางพารา	6,163	5,030	12,351	12,351	10,841	9,490
คิงก	4,542	7,229	9,252	11,347	9,091	7,773
ข้าวโพด	3,345	4,275	5,644	7,299	8,349	8,330
ผลิตภัณฑ์มัน	7,720	10,892	9,891	14,887	16,446	19,752
สำปะหลัง						
น้ำตาล	7,445	3,970	4,797	2,975	9,572	12,932
รายได้จาก การท่องเที่ยว	4,607	8,895	11,232	17,765	21,455	23,879
สินค้าออก ทั้งหมด	71,198	83,065	108,179	133,197	153,001	159,728
ร้อยละต่อ สินค้าออก ทั้งหมด	6.5	10.7	10.4	13.3	14.0	14.9

ที่มา: ธนาคารแห่งประเทศไทย, พ.ศ.2526.



แผนภูมิที่ 1.1 แสดงการเพิ่มขึ้นของรายได้จากการท่องเที่ยว ระหว่างปี 2520-2525

อุตสาหกรรมท่องเที่ยวได้ขยายตัวจากกรุงเทพมหานครไปสู่ภูมิภาคอย่างแพร่หลายมากในช่วงของแผนพัฒนาเศรษฐกิจและสังคมแห่งชาติ ฉบับที่ 4 (พ.ศ.2520-2524) ดังนั้น การส่งเสริมการท่องเที่ยวในส่วนภูมิภาคจึงมีความสำคัญมากยิ่งขึ้น เพราะจะเป็นการกระจายความเจริญเติบโตทางด้านเศรษฐกิจไม่ว่าจะเป็นด้านการสร้างงานสร้างอาชีพ และกระจายรายได้ไปสู่ภูมิภาคอื่น ๆ ทั่วประเทศ การท่องเที่ยวแห่งประเทศไทย (ททท.) ได้ร่วมกับ Netherland Institute of Tourism Development Consultants และบริษัท เอส จี วี ณ กลาง จัดทำแผนพัฒนาการท่องเที่ยวของประเทศไทย เมื่อปี 2519 ซึ่งในรายละเอียดของแผนฉบับนี้ได้กำหนดศูนย์กลางการท่องเที่ยวไว้หลายแห่งในระดับภาค ระดับจังหวัด เมือง บริหารการท่องเที่ยว และแหล่งท่องเที่ยวเฉพาะแห่ง มีดังนี้

ตารางที่ 1.2 แสดงการจัดเมืองศูนย์กลางทางการท่องเที่ยวและเมืองบริวาร  
ในแต่ละภาค

ภาค	ระดับภาค		ระดับจังหวัด	
	ศูนย์กลางภาค	เมืองบริวาร	ศูนย์กลางจังหวัด	เมืองบริวาร
เหนือ	เชียงใหม่	ลำพูน/ลำปาง เชียงราย/ พะเยา	สุโขทัย พิษณุโลก ตาก กำแพงเพชร	
ตะวันออก เฉียงเหนือ	นครราชสีมา	บุรีรัมย์/สุรินทร์	ขอนแก่น อุบลราชธานี	อุดรธานี/ กาฬสินธุ์ นครพนม/ ยโสธร
กลาง	กรุงเทพฯ ฯ	อยุธยา	พัทธยา จันทบุรี กาญจนบุรี หัวหิน	
ใต้	สงขลา/ หาดใหญ่	เกาะสมุย/ สุราษฎร์ธานี ปัตตานี/ นราธิวาส	ภูเก็ต	พังงา/กระบี่

อย่างไรก็ตาม เนื่องจากสภาพการณ์ทางเศรษฐกิจและสังคมของประเทศได้เปลี่ยนแปลงไปมากในระยะที่ผ่านมา ดังนั้น นโยบายการพัฒนาที่ได้ศึกษาไว้ในด้านต่าง ๆ อาจเปลี่ยนแปลงตามไปด้วย

ในกรณีภาคเหนือจะพิจารณาได้ชัดเจนว่า จังหวัดเชียงใหม่เป็นเมืองศูนย์กลางการท่องเที่ยวของภาคที่สำคัญที่สุดของประเทศมาแต่อดีตที่อุตสาหกรรมท่องเที่ยวได้เริ่มมีบทบาทมาจนปัจจุบัน ความเติบโตของอุตสาหกรรมท่องเที่ยวได้เกิดขึ้นอย่างรวดเร็ว ยังผลให้บางส่วนในระบบเศรษฐกิจของจังหวัดเชียงใหม่ขยายตัวขึ้นอย่างเด่นชัด มีนักท่องเที่ยวทั้งชาวไทยและชาวต่างประเทศมุ่งสู่จังหวัดเชียงใหม่ปีละมาก ๆ ดังเช่นในปี 2523 มีนักท่องเที่ยวชาวไทยถึง 959,411 คน หรือ 79.83% และนักท่องเที่ยวชาวต่างประเทศ 242,384 คน หรือ 20.17% รวมทั้งสิ้น 1,201,795 คน แต่ในขณะที่จังหวัดเชียงใหม่มีประชากรเพียง 1,144,000 คน (พ.ศ.2523) ดังนั้น จึงน่าจะมีการศึกษาหาแนวทางกระจายการท่องเที่ยวไปสู่ท้องถิ่นจังหวัดใกล้เคียง เพื่อป้องกันไม่ให้อำเภอในจังหวัดเชียงใหม่รองรับอุตสาหกรรมท่องเที่ยวมากเกินไป เพราะอาจเกิดผลกระทบทำให้ทรัพยากรการท่องเที่ยวของจังหวัดเสื่อมลงไปอย่างรวดเร็ว ไม่สามารถอนุรักษ์และฟื้นฟูให้คงอยู่สืบไปได้นาน นอกจากนี้ ยังเป็นการใช้อุตสาหกรรมท่องเที่ยวเป็นกิจกรรมทางเศรษฐกิจในการพัฒนาพื้นที่ของท้องถิ่นในจังหวัดโดยรอบจังหวัดเชียงใหม่อีกด้วย อันจะเป็นการสร้างงานสร้างอาชีพ และการกระจายรายได้ไปอย่างทั่วถึงภูมิภาคของภาคเหนือตอนบน ซึ่งประกอบด้วยพื้นที่ 8 จังหวัด คือ จังหวัดเชียงราย พะเยา เชียงใหม่ แม่ฮ่องสอน ลำปาง ลำพูน แพร่ และน่าน

ในพื้นที่ของภาคเหนือตอนบนเป็นแหล่งของทรัพยากรทางการท่องเที่ยวที่อุดมสมบูรณ์ยิ่งไม่ว่าจะเป็นด้านลักษณะภูมิศาสตร์ที่แปลกเด่นกว่าภูมิภาคอื่น ๆ โดยเฉพาะเหมาะต่อการเดินทางท่องเที่ยว ซึ่งมีลักษณะภูมิประเทศเป็นภูเขาถึง 75% นอกนั้นเป็นที่ราบและเนินเขา มีลักษณะภูมิอากาศที่มีฤดูหนาวอย่างเด่นชัด ทำให้สามารถเพาะปลูกพืชพันธุ์เมืองหนาวได้ อุณหภูมิเฉลี่ยตลอดปีเพียง 25.8 องศาเซลเซียส นอกจากนี้ยังมีลักษณะทางศิลปะและวัฒนธรรมที่น่าสนใจและแตกต่างจากภูมิภาคอื่นอย่างเห็นได้ชัด ก่อให้เกิดแรงดึงดูดใจให้นักท่องเที่ยวทั้งชาวไทยและชาวต่างประเทศนิยมเดินทางมาท่องเที่ยวในบริเวณภาคเหนือตอนบนอย่างกว้างขวาง

ในพื้นที่ของจังหวัดลำปาง-ลำพูน ซึ่งตั้งอยู่ใกล้ชิดกับจังหวัดเชียงใหม่มาก มีทรัพยากรการท่องเที่ยวต่าง ๆ ครอบคลุมในลักษณะเดียวกับจังหวัดเชียงใหม่ ไม่ว่าน่าจะเป็นแหล่งท่องเที่ยวประเภทธรรมชาติที่สวยงาม แหล่งท่องเที่ยวประเภทศิลปะและโบราณวัตถุสถานที่ที่มีคุณค่า และแหล่ง

ท่องเที่ยวประเภทวัฒนธรรมและกิจกรรม ก็จัดเป็นเมืองที่แสดงเอกลักษณ์ของเมืองลานนาไทย เช่นเดียวกัน ตลอดจนเป็นแหล่งผลิตสินค้าของที่ระลึกที่สำคัญที่ส่งไปขายในต่างจังหวัด เชียงใหม่ อีกด้วย นอกจากนี้ ความสะดวกในระบบสาธารณูปโภค สาธารณูปการก็มีอยู่ครบครัน แต่สถานการณ์ทางการท่องเที่ยวในปัจจุบัน นักท่องเที่ยวมักจะใช้พื้นที่ของจังหวัดลำปาง-ลำพูนเป็นเพียงจุดแวะพักชั่วคราว หรือเป็นทางผ่านมุ่งสู่เชียงใหม่เท่านั้น ดังนั้น จึงน่าจะมีการพัฒนาการท่องเที่ยวในพื้นที่ของสองจังหวัดดังกล่าว เพื่อขยายวันพักของนักท่องเที่ยวให้มากขึ้น และกระจายการท่องเที่ยวไม่ให้ไปกระจุกตัวในจังหวัดเชียงใหม่มากเกินไป

จากแผนพัฒนาการท่องเที่ยวในระยะแผนพัฒนาเศรษฐกิจและสังคมแห่งชาติ ฉบับที่ 5 (พ.ศ. 2525-2529) และแผนหลักพัฒนาการท่องเที่ยวจังหวัดเชียงใหม่ ก็ได้แสดงให้เห็นถึงความสำคัญของจังหวัดลำปาง-ลำพูน ในฐานะเมืองบริวารทางการท่องเที่ยวของจังหวัดเชียงใหม่ และมีนโยบายที่จะจัดทำแผนหลักพัฒนาการท่องเที่ยวในพื้นที่ของทั้งสองจังหวัดต่อไปอีกด้วย ดังนั้น จึงเป็นการเหมาะสมอย่างยิ่งที่จะนำพื้นที่ของจังหวัดลำปาง-ลำพูนมาทำการศึกษาเพื่อหาแนวทางในการพัฒนาทางการท่องเที่ยวต่อไปให้ทันการณ์รับการขยายตัวของอุตสาหกรรมท่องเที่ยวในบริเวณพื้นที่ของภาคเหนือตอนบน

พื้นที่ที่จะทำการศึกษา คือจังหวัดลำปาง-ลำพูน มีพื้นที่ประมาณ 12,533 ตารางกิโลเมตร และ 4,505 ตารางกิโลเมตร ตามลำดับ และมีอาณาเขตดังนี้

ทิศเหนือ	จด จังหวัดเชียงใหม่ เชียงราย และพะเยา
ทิศตะวันออก	จด จังหวัดน่าน แพร่ และอุตรดิตถ์
ทิศตะวันตก	จด จังหวัดเชียงใหม่
ทิศใต้	จด จังหวัดตาก และสุโขทัย

## 1.2 วัตถุประสงค์ของการศึกษา

การศึกษาเบื้องต้นครั้งนี้มีวัตถุประสงค์เพื่อศึกษาปัญหา เสนอแนะแนวทาง และนโยบาย

ในการพัฒนาการท่องเที่ยวจังหวัดลำปาง-ลำพูน และเพื่อใช้เป็นพื้นฐานในการจัดทำแผนหลัก  
พัฒนาการท่องเที่ยวในพื้นที่ดังกล่าวต่อไป

### ขอบเขตการศึกษา

1. ศึกษาลักษณะทั่วไปของจังหวัด คือ สภาพทางกายภาพ เศรษฐกิจ สังคม และ  
ประวัติศาสตร์
2. ศึกษาทรัพยากรการท่องเที่ยวทุกประเภท คือ ธรรมชาติ โบราณวัตถุสถาน และ  
ศาสนสถาน วัฒนธรรมและกิจกรรมมนุษย์
3. ศึกษาระบบสาธารณูปโภค สาธารณูปการ สิ่งอำนวยความสะดวกและบริการอื่น ๆ  
ที่เกี่ยวข้องกับการท่องเที่ยว
4. ศึกษาตลาดการท่องเที่ยวโดยทั่วไปในด้านต่าง ๆ ได้แก่ ประเภทของนักท่องเที่ยว  
ความสนใจของนักท่องเที่ยว ฤดูกาลของการท่องเที่ยว และเส้นทางการท่องเที่ยว เป็นต้น
5. ศึกษาปัญหาที่เกี่ยวข้องกับการท่องเที่ยว ได้แก่ ความเสื่อมโทรมของแหล่งท่องเที่ยว  
และปัญหาสภาพแวดล้อมทั้งทางกายภาพและสังคม
6. ศึกษาบทบาทความสัมพันธ์ระหว่างพื้นที่จังหวัดลำปาง-ลำพูน และจังหวัดเชียงใหม่  
ในด้านการท่องเที่ยว
7. วิเคราะห์เพื่อคาดการณ์แนวโน้มในอนาคต ประเมินศักยภาพ และเสนอแนะโย-  
บาย และแนวทางในการพัฒนาการท่องเที่ยวจังหวัดลำปาง-ลำพูน

### 1.3 ข้อจำกัดและอุปสรรคของการศึกษา

เนื่องจากระยะเวลาในการสำรวจ เก็บข้อมูล และการศึกษาวิเคราะห์มีจำกัด ซึ่งใน  
การศึกษาทางด้านการท่องเที่ยวจำเป็นต้องใช้ระยะเวลาศึกษาและเก็บข้อมูลให้สอดคล้องกับฤดู  
การท่องเที่ยว รวมทั้งการบันทึกเก็บข้อมูลทางด้านการท่องเที่ยวตามหน่วยงานที่เกี่ยวข้องทั้งภาค  
รัฐบาลและเอกชนยังไม่ได้ให้ความสนใจเท่าที่ควร และที่มีการบันทึกเก็บข้อมูลไว้มิใช่น้อยมาก  
นอกจากนี้ ยังมีข้อจำกัดในด้านกำลังคน สภาพการคมนาคม และสาธารณูปโภค สาธารณูปการ



และงบประมาณ โดยเฉพาะมีความจำเป็นมากในการสำรวจแหล่งท่องเที่ยวตามสถานที่จริง

ดังนั้น จึงอาจทำให้การศึกษานี้ไม่สมบูรณ์เต็มที่ แต่อย่างไรก็ตาม เป้าหมายที่คาดหวังก็จะ เป็นเพียงการเสนอแนะนโยบายและแนวทางอย่างกว้าง ๆ เพื่อใช้เป็นพื้นฐานในการจัดทำแผนหลัก อีกครั้งหนึ่ง

#### 1.4 ประโยชน์ที่คาดว่าจะได้รับจากการศึกษา

1. เป็นการส่งเสริมและวางแนวทางในการพัฒนาการท่องเที่ยวในพื้นที่ของจังหวัดลำปาง และลำพูนที่ถูกตองตามหลักวิชาการ และมีประสิทธิภาพ เพื่อเพิ่มจำนวนนักท่องเที่ยวอันจะเป็นการ สร้างงานสร้างอาชีพ การยกระดับและกระจายรายได้สู่ประชาชนในท้องถิ่น
2. เป็นการร่วมมือและประสานงานระหว่างสถาบันการศึกษา หน่วยงานภาครัฐ ภาคเอกชน และประชาชนในการพัฒนาการท่องเที่ยวของท้องถิ่น
3. เป็นการวางแนวทางในการศึกษาเพื่อจัดทำแผนหลักและแผนเฉพาะในส่วนรายละเอียดต่อไป
4. เป็นการสร้างความรู้สึกให้ประชาชนในท้องถิ่นให้มีความรักความหวงแหนและความภาคภูมิใจในศิลปวัฒนธรรมและทรัพยากรด้านการท่องเที่ยวในท้องถิ่นตน จึงทำให้เกิดความร่วมมือร่วมใจในการอนุรักษ์ศิลปวัฒนธรรมและพัฒนาการท่องเที่ยวในท้องถิ่นต่อไป

#### 1.5 วิธีการศึกษา

ก. การเก็บข้อมูล ในการเก็บข้อมูลเพื่อการศึกษาได้แบ่งข้อมูลออกเป็นประเภทต่าง ๆ ดังต่อไปนี้

- 1) ข้อมูลทางด้านกายภาพ
- 2) ข้อมูลทางสภาวะเศรษฐกิจและสังคม

- 3) ข้อมูลการใช้ประโยชน์ที่ดิน
- 4) ข้อมูลด้านโครงสร้างพื้นฐาน
- 5) ข้อมูลด้านทรัพยากรการท่องเที่ยว
- 6) ข้อมูลสิ่งอำนวยความสะดวกในการท่องเที่ยว
- 7) ข้อมูลโครงการพัฒนาที่มีผลต่อการท่องเที่ยว
- 8) ข้อมูลด้านตลาดการท่องเที่ยว

#### ข. ที่มาของข้อมูล

1) แหล่งข้อมูลปฐมภูมิ ได้จากการออกสำรวจภาคสนามในบริเวณพื้นที่เขตจังหวัดลำปาง-ลำพูน และพื้นที่เกี่ยวเนื่อง โดยใช้วิธีบันทึกข้อมูลลงในแบบรายการ (Check list) แบบสัมภาษณ์ประชาชนในท้องถิ่น เจ้าหน้าที่ส่วนราชการ รัฐวิสาหกิจ และผู้นำการท่องเที่ยวในท้องถิ่น เพื่อให้ได้ข้อมูลด้านกายภาพ เศรษฐกิจและสังคม และทรัพยากรการท่องเที่ยวบางประการ รวมทั้งจะได้ทราบถึงปัญหาของการท่องเที่ยวในจังหวัดลำปาง-ลำพูน

2) แหล่งข้อมูลทุติยภูมิ ได้จากการรวบรวมข้อมูลในเอกสารที่เกี่ยวข้อง และแผนที่แสดงรายละเอียดต่าง ๆ รวมทั้งเอกสารที่ปรากฏในรายการเอกสารอ้างอิง เพื่อให้ได้ข้อมูลเบื้องต้นทางด้านต่าง ๆ ซึ่งจะนำไปใช้ในการสำรวจภาคสนามและวิเคราะห์ร่วมกับข้อมูลอื่น ๆ ต่อไป

#### ค. การจัดระเบียบข้อมูลและนำเสนอข้อมูล

นำข้อมูลที่ได้อาจจัดระเบียบข้อมูลตามประเภทที่จัดแบ่งไว้ในข้อ ก. แล้วยนำเสนอโดยวิธีการบรรยายประกอบแผนภูมิ แผนผัง แผนที่ ภาพถ่าย และตาราง รวมทั้งกราฟต่าง ๆ ซึ่งในการเสนอวิทยานิพนธ์นี้จะได้นำออกเป็นหัวข้อต่าง ๆ ตามรายละเอียดในสารบัญชางาน

### 1.6 นิยามศัพท์

มีคำศัพท์บางคำที่ขอเสนอความหมายเพื่อความเข้าใจในการศึกษาต่อไป ดังนี้

ลานนาไทย ความหมายและขอบเขตที่ชัดเจนยังเป็นที่ถกเถียงกันอยู่ มีผู้ให้ความคิดเห็นเกี่ยวกับความหมายของคำนี้หลายท่าน อาทิ ศาสตราจารย์หม่อมเจ้าสุภัทรดิศ ดิศกุล ทรงอธิบายไว้ใน "สถาปตยกรรมลานนาไทย" : รายงานสัมมนาประวัติศาสตร์และโบราณคดีลานนาไทยว่า คำว่า ลานนาไทยนั้น ในชั้นเดิมน่าจะเรียกว่า "ล้านนาไทย" เพราะคำว่า "ลาน" มิได้ใช้กันในภาคเหนือ หากเป็นคำสมัยใหม่และเป็นคำที่ภาคกลางใช้ในปัจจุบันนี้ ความหมายของคำว่า "ลาน" ชาวภาคเหนือจะใช้คำว่า "ช่วง" ฉะนั้นจึงเห็นว่าจะจะเป็น "ล้านนาไทย" ส่วนอาจารย์ถิน รัตนก ไค้อธิบายไว้ใน "การศึกษาลานนาไทยสมัยโบราณว่า" ว่า "ลานนาไทย" เข้าใจว่าเลื่อนมาจากคำว่า "ล้านนาไทย" แปลว่า ไทยแห่งทุ่งนาอันกว้างใหญ่ไพศาล และที่ปรากฏอยู่ในคัมภีร์โบราณหรือสมุดข่อยโบราณของภาคเหนือทั่วไปล้วนแต่เขียน "ล้านนา" ทั้งสิ้น การสันนิษฐานคำว่า "ลานนา" ก็เช่นเดียวกับคำว่า "ลานช้าง" ซึ่งคาดว่าเลื่อนมาจากคำว่า "ล้านช้าง" แปลว่า ดินแดนที่มีช้างมากนั่นเอง ซึ่งหมายถึงกรุงศรีสัตนาคนหุต นั่นเอง

ลานนาไทย จึงเป็นคำที่ใช้เรียกดินแดนในภาคเหนือตอนบน ซึ่งเคยเป็นอาณาจักรของชนเผ่าไทยฝ่ายเหนือที่เจริญรุ่งเรืองด้วยศิลปวัฒนธรรมมาสูงส่ง เป็นบริเวณที่ครอบคลุมพื้นที่ตั้งแต่ลุ่มแม่น้ำโขงมาสู่ท้องที่ 8 จังหวัด อันได้แก่ เชียงราย พะเยา แม่ฮ่องสอน เชียงใหม่ ลำปาง ลำพูน แพร่ และน่าน เดิมบริเวณนี้เป็นที่อยู่ของคนไทยหลายเผ่า แต่เผ่าที่ใหญ่ ๆ คือ เผ่าลัวะ และเผ่าเม็งหรือมอญ

คำศัพท์การทองเที่ยว มีคำศัพท์การทองเที่ยวที่เป็นภาษาอังกฤษหลายคำซึ่งมักพบในตำรา เอกสารทางวิชาการ บทความ และงานศึกษาวิจัยที่เกี่ยวกับการทองเที่ยว คำศัพท์เหล่านั้นได้ถูกนำมาใช้กันหลายหน่วยงาน และต่างก็แปลใช้กันโดยให้ตรงกับความหมายเดิม แต่เมื่อนำมาใช้และนำมาแปลกันมาก ๆ ก็อาจผิดแผกแตกต่างกันบ้าง ซึ่งก็ย่อมสร้างความสับสนแก่ผู้สนใจและผู้ศึกษาต่อไปได้ ดังนั้น การทองเที่ยวแห่งประเทศไทยจึงได้พยายามรวบรวมและแปลใช้เพื่อใช้เป็นคานแบบต่อไป มีคำศัพท์การทองเที่ยวที่น่าสนใจและเกี่ยวข้องกับการศึกษาวิจัยครั้งนี้ ดังนี้

## คำที่ใช้

## คำภาษาอังกฤษ

ปัจจัยพื้นฐานทางการท่องเที่ยว	Tourism infra-structure
ปัจจัยพื้นฐานเพื่อนักท่องเที่ยว	Tourist infra-structure
ปัจจัยเสริมทางการท่องเที่ยว	Tourism super-structure
ปัจจัยเสริมเพื่อนักท่องเที่ยว	Tourist super-structure
ทรัพยากรทางการท่องเที่ยว	Tourism resource
สิ่งดึงดูดใจทางการท่องเที่ยว	Tourism attraction
สิ่งดึงดูดใจนักท่องเที่ยว	Tourist attraction
จุดหมายปลายทางของนักท่องเที่ยว	Tourist destination
สิ่งอำนวยความสะดวกทางการท่องเที่ยว	Tourism facilities
อุตสาหกรรมท่องเที่ยว	Tourism industry
ตลาดการท่องเที่ยว	Tourist market
การเคลื่อนไหวของนักท่องเที่ยว	Tourist movement
กระแสการท่องเที่ยว	Tourist flow
แหล่งท่องเที่ยว	Tourist spot
สถานที่ท่องเที่ยว	Tourist site
พื้นที่การท่องเที่ยว	Tourist area
กิจกรรมของนักท่องเที่ยว	Tourist activities
กิจกรรมทางการท่องเที่ยว	Tourism activities
สิ่งบันเทิง	Entertainment
แหล่ง หรือสถานที่พักผ่อน	Resort
เวลาว่าง	Leisure
นันทนาการ	Recreation
ประเภทที่พักแรม	Type of Accommodation

## คำที่ใช้

## คำภาษาอังกฤษ

จุดมุ่งหมายในการเยือน	Purpose of visit
พักผ่อน	holiday (or pleasure)
ติดต่อธุรกิจ	business
ติดต่อธุรกิจและพักผ่อน	business-cum-(holiday or pleasure)
ปฏิบัติราชการและภารกิจอื่น	official & other missions
วันพัก	length of stay
อัตราการเข้าพัก	Occupancy Rate
แบบนียมการขนส่ง	Mode of transport
ประเภทการขนส่ง	Means of transport
ความถี่ของการเยือน	Frequency of visit
การนำเที่ยวเหมาจ่าย	Package tour
การนำเที่ยวเข้าในประเทศ	Inbound tour
การนำเที่ยวออกนอกประเทศ	Outbound tour
ผู้ประกอบการธุรกิจท่องเที่ยว	Tour operator
บริษัทนำเที่ยว	Travel agency (Travel retailer)
ตัวแทนบริษัทนำเที่ยว	Travel agent
ผู้จัดการฝ่ายนำเที่ยว	Tour manager
ผู้คั่นนำเที่ยว	Tour organizer
ผู้นำกลุ่มท่องเที่ยว	Tour conductor (Tour leader)
มัคคุเทศก์	Tour guide (guide)