

บรรณานุกรม

1. การไฟฟ้าฝ่ายผลิตแห่งประเทศไทย. รายงานประจำปี 2535. นนทบุรี: โรงพิมพ์กอง
การพิมพ์ ฝ่ายประชาสัมพันธ์, 2536
2. การไฟฟ้าฝ่ายผลิตแห่งประเทศไทย. หมวดพัสดุต่างประเทศโรงไฟฟ้าพลังความร้อน. แนว
ทางการปฏิบัติงานพัสดุต่างประเทศ. นนทบุรี: การไฟฟ้าฝ่ายผลิตแห่งประเทศไทย,
2536
3. ดวงแก้ว สวามิภักดิ์, รศ.ดร. ระบบฐานข้อมูล. กรุงเทพมหานคร: บริษัทซีเอ็ดยูเคชั่น
จำกัด, 2535
4. Elmasri, Ramez and Navathe, Shamkant, B. Fundamentals of Database
Systems. : Benjamin/Cummings Publishing Company, Inc., 1989.
5. Flemming, Candace C., and Von Halle, Barbara., Handbook of Relational
Database Design. : Addison-Wesley Publishing Company, Inc., 1989.
6. ราชบัณฑิตยสถาน. ศัพท์คอมพิวเตอร์ ฉบับราชบัณฑิตยสถาน. กรุงเทพมหานคร:
โรงพิมพ์มหาจุฬาลงกรณราชวิทยาลัย, 2535.
7. Miriam Liskin, Programming FoxPro 2.5. : Ziff-Divis Press, 1993.
8. P.L. Olympia, Kathey Cea, Developing FoxPro Applications. : Addison-Wesley
Publishing Company, Inc., 1990.

ภาคผนวก

ภาคผนวก ก

การไฟฟ้าฝ่ายผลิตแห่งประเทศไทย

การไฟฟ้าฝ่ายผลิตแห่งประเทศไทย

การไฟฟ้าฝ่ายผลิตแห่งประเทศไทย จัดตั้งขึ้นตามพระราชบัญญัติการไฟฟ้าฝ่ายผลิตแห่งประเทศไทย พ.ศ. 2511 โดยรวมหน่วยงานด้านการผลิตและส่งพลังงานไฟฟ้า 3 แห่ง ได้แก่ การไฟฟ้ายันฮี, การลิกไนต์ และการไฟฟ้าตะวันออกเฉียงเหนือ เขาเป็นหน่วยงานเดียวกัน มีฐานะเป็นนิติบุคคลตั้งแต่วันที่ 1 พฤษภาคม 2512 เรียกชื่อย่อว่า “กฟผ.”

ในอดีตหน่วยงานที่รับผิดชอบในการผลิตกระแสไฟฟ้ามีอยู่ 3 แห่ง คือ การไฟฟ้ายันฮี การลิกไนต์ และการไฟฟ้าตะวันออกเฉียงเหนือ หน่วยงานทั้งสามแห่งนี้ แต่ละแห่งเป็นองค์การอิสระและมีฐานะเป็นรัฐวิสาหกิจ มีความรับผิดชอบในการผลิตกระแสไฟฟ้าในเขตของตนตามพระราชบัญญัติจัดตั้งหน่วยงานนั้นคือ การไฟฟ้ายันฮี รับผิดชอบในภาคเหนือและภาคกลาง การลิกไนต์ รับผิดชอบในส่วนของภาคเหนือและภาคใต้ และการไฟฟ้าตะวันออกเฉียงเหนือ รับผิดชอบในภาคตะวันออกเฉียงเหนือ จะเห็นได้ว่าหน่วยงานทั้งสามแห่ง แม้จะมีเขตความรับผิดชอบในการผลิตกระแสไฟฟ้าแตกต่างกันตามภูมิศาสตร์ แต่มีหน้าที่และลักษณะเหมือนกัน รัฐบาลจึงเห็นควรรวมกันเป็นหน่วยงานเดียวกัน เพื่อจะดำเนินการผลิตกระแสไฟฟ้าให้มีประสิทธิภาพดียิ่งขึ้น ดังนั้นรัฐบาลจึงได้ตราพระราชบัญญัติการไฟฟ้าฝ่ายผลิตแห่งประเทศไทยขึ้น และได้ประกาศใช้เมื่อวันที่ 31 ตุลาคม 2511 กำหนดให้รวมเอากิจการของทั้งสามหน่วยงานดังกล่าวข้างต้น เข้ามาเป็นกิจการของการไฟฟ้าฝ่ายผลิตแห่งประเทศไทยที่จัดตั้งขึ้นใหม่นี้ ตั้งแต่วันที่ 1 พฤษภาคม 2512

อำนาจหน้าที่สำคัญ

พระราชบัญญัติการไฟฟ้าฝ่ายผลิตแห่งประเทศไทย ได้กำหนดอำนาจที่สำคัญไว้ 3 ประการ คือ

1. ผลิต จัดให้ได้มา จัดส่ง หรือจำหน่ายซึ่งพลังงานไฟฟ้า ให้แก่
 - ก. การไฟฟ้านครหลวง การไฟฟ้าส่วนภูมิภาค หรือการไฟฟ้าอื่นตามกฎหมายว่าด้วยการนั้น
 - ข. ผู้ใช้พลังงานไฟฟ้าตามที่กำหนดในพระราชกฤษฎีกา
 ปัจจุบันนี้มี 8 ราย คือ
 1. บริษัทชลประทานซีเมนต์ จำกัด
 2. บริษัทปูนซีเมนต์ไทย จำกัด
 3. บริษัทผาแดงอินดัสตรี จำกัด

4. บริษัทเหล็กสยาม จำกัด
5. บริษัทเอสโซ่สแตนดาร์ด ประเทศไทย จำกัด
6. บริษัทไทยออยล์ จำกัด
7. สถานีทหารเรือ สัตหีบ
8. สถานีวิทยุกระจายเสียง (พาสี) กรมสารนิเทศ

ค. ประเทศใกล้เคียง

ปัจจุบันนี้ได้แก่ ประเทศสาธารณรัฐประชาธิปไตยประชาชนลาว และ ประเทศมาเลเซีย

2. ตำแหน่งงานต่าง ๆ ที่เกี่ยวกับพลังงานไฟฟ้า แหล่งพลังงานอันได้มาจากธรรมชาติ เช่น น้ำ ลม ความร้อนธรรมชาติ แสงแดด แร่ธาตุ หรือ เชื้อเพลิง เป็นต้นว่า น้ำมัน ถ่านหิน หรือ ก๊าซ รวมทั้งพลังงานปรมาณู เพื่อผลิตพลังงานไฟฟ้าและงานอื่นที่ส่งเสริมกิจการของกฟผ.

3. ผลิตและขายลิกไนต์ เพื่อวัตถุประสงค์จากลิกไนต์ หรือ โดยอาศัยถ่านลิกไนต์ หรือร่วมลงทุนกับบุคคลอื่นเพื่อดำเนินการดังกล่าว

ปัจจุบันนี้ การไฟฟ้าฝ่ายผลิตแห่งประเทศไทย ดำเนินการผลิตถ่านหินลิกไนต์เพื่อป้อนให้แก่โรงไฟฟ้าเพียงอย่างเดียว

นอกจากอำนาจในการดำเนินงานตามวัตถุประสงค์ดังกล่าวแล้ว การไฟฟ้าฝ่ายผลิตแห่งประเทศไทย ยังมีอำนาจรวมไปถึง

1. สร้าง ซื้อ จัดหา รับโอน จำหน่าย เช่า ให้เช่า ให้เช่าซื้อ ยืม ให้ยืม และดำเนินงานเกี่ยวกับเครื่องใช้บริการ และสิ่งอำนวยความสะดวกต่าง ๆ

2. ซื้อ จัดหา จำหน่าย เช่า ให้เช่าซื้อ แลกเปลี่ยน ถือกรรมสิทธิ์ครอบครองหรือดำเนินงานเกี่ยวกับทรัพย์สินใด ๆ

3. สำรวจ วางแผน ออกแบบ จัดซื้อ สร้าง และติดตั้งอันเกี่ยวกับกิจการของการไฟฟ้าฝ่ายผลิตแห่งประเทศไทย

4. สร้างเขื่อนกั้นน้ำ เขื่อนระบายน้ำ เขื่อนกักเก็บน้ำ อ่างเก็บน้ำ หรือสิ่งอื่นอันเป็นอุปกรณ์ของเขื่อนหรืออ่างเก็บน้ำ เพื่อการผลิตพลังงานไฟฟ้าหรือเพื่อการพัฒนาการไฟฟ้าพลังน้ำหรือเพื่อประโยชน์เกี่ยวกับการไฟฟ้า สร้างโรงไฟฟ้าพลังความร้อน โรงไฟฟ้าพลังปรมาณู หรือโรงไฟฟ้าพลังอื่น รวมทั้งลานโกไฟฟ้า และสิ่งอื่นอันเป็นอุปกรณ์ของโรงไฟฟ้านั้น ๆ หรือสร้างระบบไฟฟ้า

5. กำหนดประเภท ขนาด และมาตรฐานของโรงไฟฟ้า ลานไถไฟฟ้าและสิ่งอื่นอันเป็นอุปกรณ์ของโรงไฟฟ้านั้น ๆ หรือโรงผลิตวัตถุดิบจากลิกไนต์ ระบบไฟฟ้าและอุปกรณ์อื่น ๆ ตลอดจนเชื้อเพลิงที่ใช้ในการผลิตพลังงานไฟฟ้าของกฟผ. รวมทั้งวางนโยบายและควบคุมการผลิต การส่งการจำหน่ายพลังงานไฟฟ้า การผลิตลิกไนต์ และวัตถุดิบจากลิกไนต์ของกฟผ.

6. กู้ยืมเงินหรือลงทุน

7. ออกพันธบัตรหรือตราสารอื่นใดเพื่อการลงทุน

การดำเนินงาน

การไฟฟ้าฝ่ายผลิตแห่งประเทศไทย ได้จัดรูปการบริหารงานองค์กรและระบบดำเนินการ เพื่อให้การดำเนินงานมีประสิทธิภาพ โดยถือนโยบายสำคัญให้ประชาชนได้มีไฟฟ้าใช้อย่างเพียงพอและสม่ำเสมอ

เนื่องจากงานด้านการผลิตและส่งพลังไฟฟ้า เป็นงานที่มีขอบเขตความรับผิดชอบกว้างขวาง และมีลักษณะเฉพาะทางเทคนิคหลายด้าน เพื่อดำเนินงานเป็นไปด้วยความรวดเร็ว และประสานงานสอดคล้องกันด้วยดี จึงได้แบ่งความรับผิดชอบการดำเนินงานออกเป็น 4 เขต ดังนี้

1. เขต 1 มีเขตความรับผิดชอบในพื้นที่ภาคกลางและภาคตะวันตก โดยเริ่มตั้งแต่จังหวัดชัยนาทลงมาจนถึงจังหวัดประจวบคีรีขันธ์
2. เขต 2 มีเขตความรับผิดชอบในพื้นที่ภาคตะวันออกเฉียงเหนือทั้งหมด โดยนับแต่จังหวัดนครราชสีมาขึ้นไป
3. เขต 3 มีเขตความรับผิดชอบในพื้นที่ภาคใต้ นับตั้งแต่จังหวัดชุมพรลงไป
4. เขต 4 มีเขตความรับผิดชอบในพื้นที่ภาคเหนือ ตั้งแต่จังหวัดอุทัยธานี ขึ้นไปจนจดเหนือสุดของประเทศ

ระบบดำเนินงาน

การไฟฟ้าฝ่ายผลิตแห่งประเทศไทย ได้จัดระบบการดำเนินงานออกเป็นองค์ประกอบสำคัญคือ แหล่งผลิต ระบบสายส่งและระบบจ่ายไฟฟ้า โดยมีหน่วยงานซึ่งทำหน้าที่เป็นศูนย์ควบคุมการผลิตและจ่ายกระแสไฟฟ้า ซึ่งเรียกว่า ศูนย์ควบคุมระบบกำลังไฟฟ้า ขณะนี้มีอยู่ทั้งหมด 5 แห่ง คือ

1. ศูนย์ควบคุมระบบกำลังไฟฟ้าส่วนกลางที่โรงจักรพระนครเหนือ จังหวัดนนทบุรี มีหน้าที่และรับผิดชอบในการควบคุมระบบส่งพลังไฟฟ้าในสายส่ง 230 กิโลโวลต์และสูงกว่า รวมทั้งสายส่งเชื่อมโยงระหว่างเขต และควบคุมการผลิตพลังไฟฟ้าของโรงไฟฟ้าต่าง ๆ ซึ่งมีกำลังผลิตติดตั้งกว่า 100 เมกกะวัตต์

2. ศูนย์ควบคุมระบบกำลังไฟฟ้าเขต 1 จังหวัดนนทบุรี มีหน้าที่และรับผิดชอบในการควบคุมระบบส่งพลังงานไฟฟ้าในสายส่ง 115 กิโลโวลต์และต่ำกว่า และควบคุมการผลิตพลังงานไฟฟ้าของโรงไฟฟ้าซึ่งมีกำลังผลิตติดตั้งกว่า 100 เมกกะวัตต์ ในพื้นที่เขต 1

3. ศูนย์ควบคุมระบบกำลังไฟฟ้า เขต 2 ตั้งอยู่ที่สถานีไฟฟ้าย่อยขอนแก่น จังหวัดขอนแก่นมีหน้าที่และความรับผิดชอบในการควบคุมระบบส่งพลังงานไฟฟ้าในสายส่ง 115 กิโลโวลต์และต่ำกว่า และควบคุมการผลิตพลังงานไฟฟ้าของโรงไฟฟ้าซึ่งมีกำลังผลิตติดตั้งต่ำกว่า 100 เมกกะวัตต์ในพื้นที่เขต 2 รวมทั้งสายส่งเชื่อมโยงระหว่าง กฟผ. กับบริษัทรัฐวิสาหกิจลาว

4. ศูนย์ควบคุมระบบกำลังไฟฟ้าเขต 3 ตั้งอยู่ที่สถานีไฟฟ้าย่อยลำภูรา จังหวัดตรัง มีหน้าที่และความรับผิดชอบในการควบคุมระบบส่งพลังงานไฟฟ้าในสายส่ง 115 กิโลโวลต์และต่ำกว่า และควบคุมการผลิตพลังงานไฟฟ้าของโรงไฟฟ้าซึ่งมีกำลังผลิตติดตั้งต่ำกว่า 100 เมกกะวัตต์ในพื้นที่เขต 3 รวมทั้งสายส่งเชื่อมโยง 132 กิโลโวลต์ระหว่าง กฟผ. กับการไฟฟ้ามาเลเซีย

5. ศูนย์ควบคุมระบบกำลังไฟฟ้าเขต 4 ตั้งอยู่ที่สถานีไฟฟ้าย่อยพิษณุโลก 2 จังหวัดพิษณุโลก มีหน้าที่และความรับผิดชอบในการควบคุมระบบส่งพลังงานไฟฟ้าในสายส่ง 115 กิโลโวลต์และต่ำกว่า และควบคุมการผลิตพลังงานไฟฟ้าของโรงไฟฟ้าซึ่งมีกำลังผลิตติดตั้งต่ำกว่า 100 เมกกะวัตต์ในพื้นที่เขต 4

แหล่งผลิตกระแสไฟฟ้า

เมื่อสิ้นปีงบประมาณ 2536 การไฟฟ้าฝ่ายผลิตแห่งประเทศไทยมีโรงไฟฟ้า 40 แห่งรวมกำลังผลิตทั้งสิ้น 12,179,575 กิโลวัตต์ เพิ่มขึ้นจากปีก่อน 1,135,067 กิโลวัตต์ หรือเพิ่มขึ้นร้อยละ 10 ดังมีรายละเอียดต่อไปนี้

<u>ประเภทแหล่งผลิต</u>	<u>กำลังผลิตไฟฟ้า</u> (กิโลวัตต์)	<u>อัตราส่วน</u> (เปอร์เซ็นต์)
พลังน้ำ	2,416,464	19.84
พลังความร้อน	6,101,500	50.10
พลังความร้อนรวม	3,423,600	28.11
กังหันแก๊ส	224,000	1.84
ดีเซล	13,600	0.11
พลังงานทดแทน	411	-
รวม	12,179,575	100.00

นอกเหนือจากแหล่งผลิตขนาดใหญ่ การไฟฟ้าฝ่ายผลิตแห่งประเทศไทยยังได้ดำเนินการก่อสร้างโรงไฟฟ้าพลังน้ำขนาดเล็ก เพื่อผลิตกระแสไฟฟ้าใช้ในบริเวณหมู่บ้านเฉพาะแห่งและบริเวณใกล้เคียง เพื่อให้ประชาชนที่อยู่ในชนบทห่างไกลได้มีไฟฟ้าใช้อย่างทั่วถึง ขณะเดียวกัน ยังเป็นการพัฒนาพลังน้ำซึ่งเป็นพลังงานตามธรรมชาติ มาใช้ให้เกิดประโยชน์อย่างคุ้มค่า

ระบบสายส่ง

ระบบสายส่งไฟฟ้า ซึ่งทำหน้าที่ส่งพลังไฟฟ้าไปยังแหล่งผู้ใช้ไฟทั่วประเทศด้วยระบบแรงดันรวม 5 ระบบด้วยกันคือ 500 กิโลโวลต์ 230 กิโลโวลต์ 132 กิโลโวลต์ 115 กิโลโวลต์ และ 69 กิโลโวลต์ จนถึงสิ้นปีงบประมาณ 2536 ระบบสายส่งไฟฟ้าทั่วประเทศมีความยาวทั้งสิ้น 20,696 วงจรกิโลเมตร ในระหว่างปีงบประมาณ 2536 การไฟฟ้าฝ่ายผลิตแห่งประเทศไทยได้ก่อสร้างสถานีไฟฟ้าแรงสูงแล้วเสร็จและนำเข้าไปใช้งานใหม่ 6 แห่ง ทำให้จำนวนสถานีไฟฟ้าย่อยเมื่อสิ้นปีงบประมาณ 2536 มีทั้งหมด 163 แห่ง ประกอบด้วย สถานีไฟฟ้าย่อย 500 กิโลโวลต์ 3 แห่ง สถานีไฟฟ้าย่อย 230 กิโลโวลต์ 37 แห่ง สถานีไฟฟ้าย่อย 132 กิโลโวลต์ 1 แห่ง สถานีไฟฟ้าย่อย 115 กิโลโวลต์ 114 แห่ง และสถานีไฟฟ้าย่อย 69 กิโลโวลต์ 8 แห่ง

ระบบส่งพลังไฟฟ้าปีงบประมาณ 2536

แรงดันไฟฟ้า (กิโลโวลต์)	สายส่งไฟฟ้า วงจร - กิโลเมตร	หม้อแปลงไฟฟ้าที่	
		สถานีไฟฟ้าย่อย กิโลโวลต์ แอมแปร์	จำนวน
500	1,200.72	3,000,000	3
230	8,096.61	14,710,030	37
132	8.70	133,400	1
115	11,006.27	8,341,090	114
69	383.83	191,430	8
รวม	20,696.13	26,383,950	163

ระบบจ่ายไฟฟ้า

การไฟฟ้าฝ่ายผลิตแห่งประเทศไทย ได้ดำเนินการติดตั้งหม้อแปลงไฟฟ้าที่สถานีไฟฟ้าย่อยต่าง ๆ ทั่วประเทศรวม 163 แห่ง โดยรวมพิกัดหม้อแปลงที่ติดตั้งทั้งหมด 26,383,950 กิโลโวลต์ แอมแปร์

การผลิตพลังงานไฟฟ้า

การผลิตพลังงานไฟฟ้าจากแหล่งผลิตต่าง ๆ ทั่วประเทศ รวมทั้งพลังงานไฟฟ้าที่ซื้อจากประเทศลาวและมาเลเซีย ในปีงบประมาณ 2536 ได้เพิ่มขึ้นเป็น 62,180.71 ล้านกิโลวัตต์ชั่วโมง เพิ่มจากปีที่แล้วประมาณ 6,073 ล้านกิโลวัตต์ชั่วโมง

การจำหน่ายกระแสไฟฟ้า

ในรอบปีที่ผ่านมา ได้จำหน่ายพลังงานไฟฟ้าทั้งสิ้น 56,558.21 ล้านกิโลวัตต์ชั่วโมง เพิ่มจากปีที่แล้วประมาณ 5,776 กิโลวัตต์ชั่วโมง เพิ่มจากปีที่แล้ว 11 เปอร์เซ็นต์ โดยจำหน่ายกับลูกค้าดังต่อไปนี้

	<u>ล้านกิโลวัตต์ชั่วโมง</u>	<u>อัตราส่วน (%)</u>
1. การไฟฟ้านครหลวง	24,872.30	43.98
2. การไฟฟ้าส่วนภูมิภาค	29,877.30	52.82
3. การไฟฟ้าลาว	45.70	0.08
4. การไฟฟ้าแห่งชาติมาเลเซีย	0.39	-
5. อุตสาหกรรมโดยตรง	1,583.00	2.80
6. อื่น ๆ	179.15	0.32
	<hr/>	<hr/>
รวม	<u>56,558.21</u>	<u>100.00</u>

โครงสร้างการจัดส่วนงานของกฟผ.

เนื่องจากการไฟฟ้าฝ่ายผลิตแห่งประเทศไทยเป็นรัฐวิสาหกิจที่มีหน้าที่และความรับผิดชอบมากมายดังได้กล่าวมาแล้วข้างต้น ดังนั้นการจัดส่วนงานของการไฟฟ้าฝ่ายผลิตแห่งประเทศไทย

ไทยสามารถจัดได้หลายลักษณะ แต่ถ้าพิจารณาลักษณะการดำเนินงานแล้ว อาจแบ่งงานออกได้ เป็น 6 ด้านใหญ่ ๆ คือ

1. งานด้านนโยบาย
2. งานด้านบริหาร
3. งานด้านพัฒนา
4. งานด้านปฏิบัติการ
5. งานด้านจัดการ
6. งานด้านควบคุมและวางแผน

1. งานด้านนโยบาย

เป็นงานเกี่ยวกับการวางแผนนโยบายและควบคุมดูแลทั่วไปซึ่งกิจการของการไฟฟ้าฝ่ายผลิตแห่งประเทศไทย รวมถึงออกระเบียบและข้อบังคับต่าง ๆ การกำหนดราคาขายและวิธีชำระราคาขายหรือค่าบริการด้วย งานด้านนโยบายนี้ คณะกรรมการการไฟฟ้าฝ่ายผลิตแห่งประเทศไทย ซึ่งได้รับการแต่งตั้งจากคณะรัฐมนตรี และอยู่ในตำแหน่งได้คราวละ 4 ปี เป็นผู้กำหนดและควบคุมให้เป็นไปดังกล่าว

2. งานด้านบริหาร

เป็นงานเกี่ยวกับการบริหารกิจการให้เป็นไปตามอำนาจ ของการไฟฟ้าฝ่ายผลิตแห่งประเทศไทย ตามนโยบาย ระเบียบ หรือข้อบังคับของคณะกรรมการการไฟฟ้าฝ่ายผลิตแห่งประเทศไทย และมีอำนาจบังคับบัญชาพนักงานและลูกจ้างในการบริหารกิจการ รวมทั้งมีอำนาจบรรจุแต่งตั้ง เลื่อน ลด ตัดเงินเดือนหรือค่าจ้าง ลงโทษทางวินัย ตลอดจนให้พนักงานหรือลูกจ้างออกจากตำแหน่ง กำหนดเงื่อนไขในการทำงานของพนักงานและลูกจ้าง และออกระเบียบวิธีปฏิบัติงานของการไฟฟ้าฝ่ายผลิตแห่งประเทศไทย ทั้งนี้โดยไม่ขัดหรือแย้งกับข้อบังคับของคณะกรรมการการไฟฟ้าฝ่ายผลิตแห่งประเทศไทย งานด้านบริหารนี้ ผู้ว่าการซึ่งเป็นผู้บังคับบัญชาสูงสุด รองผู้ว่าการและผู้ช่วยผู้ว่าการซึ่งได้รับแต่งตั้งจากผู้ว่าการเป็นผู้บริหารงานให้เป็นไปดังกล่าว

3. งานด้านพัฒนา ประกอบด้วย

3.1 งานศึกษา สำรวจ และจัดตั้งโครงการต่าง ๆ

3.2 ออกแบบ คำนวณราคาและก่อสร้างโรงไฟฟ้าประเภทต่าง ๆ รวมทั้ง สถานีไฟฟ้าย่อยและสายส่ง

3.3 งานเกี่ยวกับผลิตถ่านหินลิกไนต์ เพื่อเป็นเชื้อเพลิงของโรงไฟฟ้าพลัง

ไอน้ำ

4. งานด้านปฏิบัติการ

เป็นงานเกี่ยวกับการผลิตกระแสไฟฟ้า การบำรุงรักษาโรงไฟฟ้า การควบคุมการจ่ายกระแสไฟฟ้าและการบำรุงรักษาระบบส่งพลังไฟฟ้า งานด้านนี้แบ่งออกเป็น 21 ฝ่าย คือ

1. เชื้อนภูมิพล
2. เชื้อนสิริกิติ์
3. เชื้อนศรีนครินทร์
4. เชื้อนเขาแหลม
5. เชื้อนราชประชา
6. โรงไฟฟ้าพระนครเหนือ
7. โรงไฟฟ้าพระนครใต้
8. โรงไฟฟ้าแม่เมาะ
9. โรงไฟฟ้าบางปะกง
10. ฝ่ายควบคุมประสิทธิภาพ
11. ฝ่ายเคมีวิเคราะห์
12. ฝ่ายบำรุงรักษาเครื่องกล
13. ฝ่ายบำรุงรักษาไฟฟ้า
14. ฝ่ายควบคุมระบบส่งพลังไฟฟ้า
15. เขต 1
16. เขต 2
17. เขต 3
18. เขต 4
19. ฝ่ายบำรุงรักษาระบบส่ง
20. ฝ่ายระบบสื่อสาร
21. ฝ่ายบำรุงรักษาโยธา

5. งานด้านการจัดการ

เป็นงานที่ช่วยส่งเสริมให้การปฏิบัติงานด้านต่าง ๆ ดำเนินไปด้วยความเรียบร้อยและมีประสิทธิภาพ งานด้านนี้แบ่งออกเป็น 12 ฝ่าย คือ

1. ฝ่ายงบประมาณ
2. ฝ่ายการเงิน
3. ฝ่ายบัญชี
4. ฝ่ายระบบและระเบียบงาน

5. ฝ่ายการพนักงาน
6. ฝ่ายฝึกอบรม
7. ฝ่ายควบคุมความปลอดภัย
8. ฝ่ายบริการ
9. ฝ่ายจัดหา
10. ฝ่ายพัสดุ
11. ฝ่ายขนส่ง
12. ฝ่ายการแพทย์และอนามัย
13. ส่วนรักษาความปลอดภัย
6. งานด้านควบคุมและวางแผน

เป็นที่ช่วยให้การปฏิบัติงานเป็นไปอย่างมีประสิทธิภาพ และถูกต้องเหมาะสม ตามนโยบายที่กำหนดไว้ งานด้านนี้แบ่งออกเป็น 5 ฝ่าย คือ

1. ฝ่ายกฎหมาย
2. ฝ่ายตรวจสอบภายใน
3. ฝ่ายนโยบายเศรษฐกิจ
4. ฝ่ายวางแผนระบบกำลังไฟฟ้า
5. ฝ่ายประชาสัมพันธ์

และอีก 2 หน่วยงาน คือ

1. สำนักงานศูนย์วิจัยและพัฒนาวิชาการ :
2. สำนักงานแผนวิสาหกิจ

สำหรับการบังคับบัญชาของการไฟฟ้าฝ่ายผลิตแห่งประเทศไทย มีดังนี้ คือ

1. ผู้ว่าการ
2. รองผู้ว่าการ
3. ผู้ช่วยผู้ว่าการ
4. ผู้อำนวยการฝ่าย
5. ผู้ช่วยผู้อำนวยการฝ่าย
6. หัวหน้ากอง
7. ผู้ช่วยหัวหน้ากอง
8. หัวหน้าแผนก
9. ผู้ช่วยหัวหน้าแผนก
10. ประจำแผนก

การขยายงาน

เนื่องจากความต้องการใช้ไฟฟ้าได้เพิ่มสูงขึ้นอย่างรวดเร็วและตลอดเวลา การไฟฟ้าฝ่ายผลิตแห่งประเทศไทยจึงต้องจัดทำแผนขยายงานไว้ล่วงหน้าเป็นระยะ ๆ ขณะเดียวกันได้ดำเนินการก่อสร้างโครงการต่าง ๆ ที่ได้วางแผนไว้อย่างต่อเนื่อง เพื่อมิให้เกิดการชะงักงันด้านการผลิตกระแสไฟฟ้า การขยายงานของการไฟฟ้าฝ่ายผลิตแห่งประเทศไทย มีทั้งโครงการที่กำลังก่อสร้างและโครงการที่จะก่อสร้างในอนาคต

สรุป

การไฟฟ้าฝ่ายผลิตแห่งประเทศไทยตระหนักถึงภาระกิจสำคัญที่ได้รับมอบหมายในด้านการผลิตพลังงานไฟฟ้า เพื่อสนองความต้องการภายในประเทศ จึงได้วางแผนพัฒนาแหล่งผลิตตลอดจนระบบส่งพลังงานไฟฟ้าอย่างเร่งรีบ เพื่อให้สอดคล้องกับแผนพัฒนาประเทศโดยส่วนรวม การดำเนินการของการไฟฟ้าฝ่ายผลิตแห่งประเทศไทยได้สนองนโยบายของรัฐด้วยดีมาตลอดมา สามารถรองรับการขยายตัวทางเศรษฐกิจ สังคม และอุตสาหกรรมอย่างต่อเนื่อง มั่นคง และมีประสิทธิภาพสูง รวมทั้งการกำหนดราคาที่เป็นธรรม จะเป็นได้นับตั้งแต่รวมกิจการไฟฟ้าด้านการผลิตเข้าเป็นหน่วยงานเดียวกันตั้งแต่ 2512 เป็นต้นมา ได้ลดอัตราค่ากระแสไฟฟ้าลงทั่วประเทศถึง 8 ครั้ง โดยครั้งสุดท้ายเมื่อเดือนกุมภาพันธ์ และ เดือน เมษายน 2529 นอกจากนี้ยังได้ลดค่าไฟฟ้าเป็นกรณีพิเศษแก่ประชาชนที่ประสบภาวะน้ำท่วมระหว่างเดือนกันยายนถึงเดือนธันวาคม 2526 คิดเป็นมูลค่าประมาณ 140 ล้านบาท โดยรับภาระร่วมกับการไฟฟ้านครหลวง และการไฟฟ้าส่วนภูมิภาค

อัตราค่ากระแสไฟฟ้าที่ กฟผ. จำหน่ายให้แก่การไฟฟ้าฝ่ายจำหน่าย ซึ่งได้แก่การไฟฟ้านครหลวง และการไฟฟ้าส่วนภูมิภาค รวมทั้งลูกค้าที่ซื้อไฟฟ้าโดยตรงจาก กฟผ. ในปีงบประมาณ 2536 นี้ เป็นอัตราค่าไฟฟ้าที่มีผลบังคับใช้ตั้งแต่ 1 ธันวาคม 2534 ซึ่งมีข้อกำหนดเกี่ยวกับการปรับอัตราค่าไฟฟ้าอัตโนมัติว่า หากค่าใช้จ่ายที่ไม่อยู่ในความควบคุมของการไฟฟ้าเปลี่ยนแปลงเพิ่มขึ้นหรือลดลง และมีผลต่อหน่วยขายตั้งแต่ 2 สตางค์ขึ้นไป จะมีการปรับอัตราค่าไฟฟ้าเพิ่มขึ้นหรือลดลง

นอกจากภาระหลักในการผลิตและส่งพลังงานไฟฟ้าเพื่อบริการประชาชนอย่างเพียงพอและทั่วถึงแล้ว การไฟฟ้าฝ่ายผลิตแห่งประเทศไทยได้มีส่วนอำนวยความสะดวกแก่ประชาชนและประเทศชาติทั้งโดยทางตรงและทางอ้อม งานพัฒนาแหล่งน้ำทุกแห่งของการไฟฟ้าฝ่ายผลิตแห่งประเทศไทย นอกจากผลได้ด้านพลังงานไฟฟ้าแล้ว ยังอำนวยความสะดวกด้านเกษตรกรรม การประมง การคมนาคม ช่วยบรรเทาภาวะน้ำท่วมและขับไล่น้ำเค็มในฤดูแล้ง ตลอดจนเป็นแหล่ง

ท่องเที่ยวสำคัญ ประโยชน์ที่ได้จากการพัฒนาดังกล่าวนอกจากจะนำมาซึ่งความผาสุกและการกินดี
อยู่ดีของประชาชนโดยทั่วไปแล้ว ยังสอดคล้องกับแผนพัฒนาประเทศทางด้านอื่น ๆ ด้วย

ภาคผนวก ข

ตารางแสดงแอมพริบิวต์ของเอนทิตีในระบบ

ชื่อระบบงาน : GENERAL
 ชื่อเพิ่มข้อมูล : AUTH
 รายละเอียด : เก็บรายละเอียดทั่วไปของพนักงาน รวมทั้งขอบเขตหน้าที่ในการทำงาน
 (1 รหัสประจำตัว : 1 ระเบียบ)
 วันที่ปรับปรุง : 01-JANUARY-39 10:30:00
 ความยาวระเบียบ : 81

ชื่อ Field	รายละเอียด	ประเภท	ขนาด	Key	Null
id_code	รหัสประจำตัวพนักงาน	C	6	PK	
Name	ชื่อ-นามสกุลพนักงาน	C	40		
Position	ตำแหน่ง	C	10		
Department	รหัสหน่วยงานที่สังกัด	C	7		
Mr_Mrs	คำนำหน้าชื่อ	C	4		
Telephone	หมายเลขโทรศัพท์	C	7		
General	ขอบเขตการทำงานในระบบงานทั่วไป	C	1		
Bidding	ขอบเขตการทำงานในระบบงานประกวด ราคา	C	1		
Contract	ขอบเขตการทำงานในระบบงานทำสัญญา	C	1		
Insurance	ขอบเขตการทำงานในระบบงานประกันภัย	C	1		
Shipping	ขอบเขตการทำงานในระบบงานออกของ	C	1		
Claim	ขอบเขตการทำงานในระบบงานการเรียก ร้องขอใช้ค่าเสียหาย	C	1		
Material	ขอบเขตการทำงานในระบบงานพัสดุ	C	1		
หมายเหตุ	ขอบเขตการทำงานในแต่ละระบบงาน				
	'Y' - ทำงานในระบบงานนั้น ๆ ได้				
	'N' - ทำงานในระบบงานนั้น ๆ ไม่ได้				

ชื่อระบบงาน : GENERAL
 ชื่อแฟ้มข้อมูล : DEPART
 รายละเอียด : เก็บรายละเอียดทั่วไปของหน่วยงาน เช่น ฝ่าย, กอง, แผนก รวมทั้งหน่วยงานในสาย
 โครงการก่อสร้าง (1 หน่วยงาน : 1 ระเบียบ)
 วันที่ปรับปรุง : 01-JANUARY-39 10:30:00
 ความยาวระเบียบ : 117

ชื่อ Field	รายละเอียด	ประเภท	ขนาด	Key	Null
Depart_code	รหัสหน่วยงานที่สังกัด	C	7	PK	
Dept_namet	ชื่อหน่วยงาน (ภาษาไทย)	C	50		
Dept_namee	ชื่อหน่วยงาน (ภาษาอังกฤษ)	C	50		
Dept_abbr	อักษรย่อหน่วยงาน	C	10		

ชื่อระบบงาน : GENERAL
 ชื่อแฟ้มข้อมูล : SUPPLIER
 รายละเอียด : เก็บรายละเอียดทั่วไปของบริษัท/ร้านค้า ที่ทำธุรกิจกับกฟผ. (1 ร้านค้า : 1 ระเบียบ)
 วันที่ปรับปรุง : 01-JANUARY-39 10:30:00
 ความยาวระเบียบ : 294

ชื่อ Field	รายละเอียด	ประเภท	ขนาด	Key	Null
Sup_no	รหัสบริษัท/ร้านค้า	C	6	PK	
Sup_name	ชื่อบริษัท/ร้านค้า	C	40		
Address1	ที่อยู่ - บรรทัดที่ 1	C	40		
Address2	ที่อยู่ - บรรทัดที่ 2	C	40		
Address3	ที่อยู่ - บรรทัดที่ 3	C	40		
Country	รหัสประเทศ	C	2		
Zip_code	รหัสไปรษณีย์	C	10		
Telephone	หมายเลขโทรศัพท์	C	16		
Fax	หมายเลขโทรสาร	C	16		
Telex_name	โทรสาร	C	32		
Telex_no	หมายเลขโทรสาร	C	22		
Contact	บุคคลที่ติดต่อ	C	30		

ชื่อระบบงาน : GENERAL
 ชื่อแฟ้มข้อมูล : TABLE_TYPE
 รายละเอียด : เก็บรายละเอียดชื่อตารางข้อมูลต่าง ๆ ที่ใช้ในระบบ
 (1 ประเภทตาราง : 1 ระเบียบ)
 วันที่ปรับปรุง : 01-JANUARY-39 10:30:00
 ความยาวระเบียบ : 32

ชื่อ Field	รายละเอียด	ประเภท	ขนาด	Key	Null
Table Type	ชื่อตาราง	C	2	PK	
Desc	รายละเอียด	C	30		

ชื่อระบบงาน : GENERAL
 ชื่อแฟ้มข้อมูล : TABLE_CODE
 รายละเอียด : เก็บรายละเอียดตารางข้อมูลต่าง ๆ ที่ใช้ในระบบ
 (1 ประเภทตาราง : M ระเบียบ)
 วันที่ปรับปรุง : 01-JANUARY-39 10:30:00
 ความยาวระเบียบ : 38

ชื่อ Field	รายละเอียด	ประเภท	ขนาด	Key	Null
Table Type	ชื่อตาราง	C	2	PK	
Table Code	รหัสตาราง	C	6	PK	
Desc	รายละเอียด	C	30		

ตัวอย่างประเภทตารางและรหัสตาราง ที่ใช้ในระบบการควบคุมพัสดุต่างประเทศ

ประเภท	รายละเอียดประเภทตาราง	รหัส	รายละเอียดรหัสตาราง
BF	Bidder Type Flag	1	Company
		2	Joint Venture
		3	Consotrium
BS	Bid Status	0	เตรียมเอกสาร
		1	ยังไม่เปิดซอง
		2	อยู่ระหว่างกรรมการพิจารณา
		3	ส่งทำสัญญา
		4	ยกเลิกการประกวดราคา
		5	ร่าง L/I
		6	ร่างสัญญา
		7	รอลงนามสัญญา
		8	ลงนามแล้ว
BT	Bid Type	1	1 Envelope (ซองเดียว)
		2	2 Envelope (สองซอง)
CC	Condition of Content	1	Acceptable
		2	Unacceptable
CL	Claim Type	1	Claim Contractor
		2	Claim Insurance
		3	Claim Marine
CM	Claim Method	1	Repair
		2	Replace
		3	Money

ตารางที่ ข.1 แสดงตัวอย่างประเภทตารางและรหัสตารางที่ใช้ในระบบควบคุมพัสดุต่างประเทศ

ประเภท	รายละเอียดประเภทตาราง	รหัส	รายละเอียดรหัสตาราง
CO	Commitee Type	1	Bid Receiving & Opening
		2	Bid Evaluating
		3	Material/Work Inspecting & Receiving
		4	Bid Opening & Evaluating
		5	Direct Purchase
		6	Bid Receiving
		7	กรรมการส่งมอบพัสดุ
		8	กรรมการรับมอบพัสดุ
		9	กรรมการประสานงานและทวงถาม
CP	Compensate Type	1	ชดใช้ด้วยของ
		2	ชดใช้ด้วยเงิน
CT	Contract Type	44	สัญญาซื้อในประเทศ
		45	สัญญาซื้อต่างประเทศ
		46	สัญญาจ้างในประเทศ
		47	สัญญาจ้างต่างประเทศ
CU	Currency Code	DEM	Deuesche Mark
		YEN	Japan Yen
		บาท	บาท
CY	Country Code	AR	Argentina
		BN	Brunei
		KW	Kuwait
		US	United States of America
		TH	Thailand
ES	Expense Status	01	ส่งเบิกค่าภาษี
		02	ส่งเช็คแผนกดำเนินการ

ตารางที่ ข.1 แสดงตัวอย่างประเภทตารางและรหัสตารางที่ใช้ในระบบควบคุมพัสดุต่างประเทศ (ต่อ)

ประเภท	รายละเอียดประเภทตาราง	รหัส	รายละเอียดรหัสตาราง
		03	พิธีการทางศุลกากร
		04	ชำระภาษีและออกของ
		05	ส่ง Clear หรือ.
		06	ส่งเบิกค่าระวาง
		07	รอบริษัทมารับ Cheque
		08	ส่งเบิกค่า Rent
		09	ส่งเบิกค่า Demerage
		10	ส่งเบิกค่าเปิดตู้
		11	ส่งเบิกค่าธรรมเนียม
EX	Expense Type	01	ค่าภาษี
		02	ค่าประกันภาษี
		03	ค่าอากรแสตมป์
		04	ค่า D/O Fee
		05	ค่า L & H Charge
		06	ค่า Rent
		07	ค่ากรรมกร , ค่าเครน
		08	ค่าคำร้อง
		09	ค่าประกันภัย
		10	ค่าทางด่วน
		11	ค่าผ่านทาง
		12	ค่าเปิดตู้
		13	ค่าธรรมเนียมหนังสือค่าประกัน
		14	ค่าส่งเวลาศุลกากร
		15	ค่าซีลตะกั่ว
		16	ค่าคุ้มเฝ้า
		17	ค่าตรวจปล่อยนอกสถานที่
		18	ค่าเดินทางศุลกากร
		19	ค่าเลี้ยงรับรอง
		20	ค่าระวาง

ตารางที่ ข.1 แสดงตัวอย่างประเภทตารางและรหัสตารางที่ใช้ในระบบควบคุมพัสดุต่างประเทศ (ต่อ)

ประเภท	รายละเอียดประเภทตาราง	รหัส	รายละเอียดรหัสตาราง
		21	ค่าเบี่ยงเสียง
		22	ค่าลากตู้, ค่าเช่าตู้
		23	ค่า THC
		24	ค่า VAT
		25	ค่า Demerage
IN	Insurance Type	1	Marine Insurance
		2	Inland Insurance
IT	Issue Type	1	ใบเบิกพัสดุก่อสร้าง
		2	ใบส่งคืนพัสดุก่อสร้าง
		3	เอกสารเตือน (Site Memo)
MP	Money Pay Condition	1	หลังรับ Letter of Intend
		2	หลังรับ Letter of Credit
		3	หลัง Effective L/C
		4	หลังลงนามในสัญญา
		5	หลัง EGAT Notification
NC	Nature of Claim	01	Damage
		02	Missing
		03	Manufacture Defect
		04	Short Landed
		05	Short Shipped
		06	Short Packed
		07	Short Invoice
		08	Short Contract
		09	Out of Specification
		10	Over Pack
		11	Over Contract
		12	Over PR.

ตารางที่ ข.1 แสดงตัวอย่างประเภทตารางและรหัสตารางที่ใช้ในระบบควบคุมพัสดุต่างประเทศ (ต่อ)

ประเภท	รายละเอียดประเภทตาราง	รหัส	รายละเอียดรหัสตาราง
PC	Package Condition	1	Good
		2	Damage
PD	Procurement Division	1	กองจัดหาต่างประเทศ
		2	กองสัญญาต่างประเทศ
		3	กองออกของ
PM	Procurement Mode	1	Purchase
		2	Hire
		3	Purchase and Hire
		4	Consultant
		5	Inspection
		6	Specification Quality
PR	Portion Type	L	Local Portion
		F	Foreign Portion
PS	Person Type	1	ผู้ขอยืมพัสดุ
		2	ผู้รับพัสดุ
PT	Procurement Type	1	Supply
		2	Supply & Installation
		3	Supply & Construction
		4	Consulting Service
		5	Inspection Service
QC	Quantity of Content	1	Correct
		2	Shortage
RS	Response Code	1	EGAT
		2	Contractor

ตารางที่ ข.1 แสดงตัวอย่างประเภทตารางและรหัสตารางที่ใช้ในระบบควบคุมพัสดุต่างประเทศ (ต่อ)

ประเภท	รายละเอียดประเภทตาราง	รหัส	รายละเอียดรหัสตาราง
SC	Special Coverage	0	ความคุ้มครองถึงวันเปิดทึบ
		1	ความคุ้มครองเป็นจำนวนวันที่ระบุ
SF	Shipping Flag	1	ยังไม่เริ่มส่งของ
		2	อยู่ในระหว่างขนส่ง
		3	ขนส่งเรียบร้อยแล้ว
SP	Spare Part Type	1	Erection or Start up Spare Part
		2	Recommended Spare Part
TP	Term of Payment	1	Ex-Work
		2	Ex-Factory
		3	Ex-Stock
		4	F.A.S.
		5	F.O.B.
		6	C&F
		7	CIF
		8	Supervisor Price
TT	Transportation Type	1	By Ship
		2	By Air
UM	Unit of Measure	BX	Box
		CS	Case
		KG	Kilogram
WH	Warehouse Code	030	คลังพัสดุโรงไฟฟ้าพระนครใต้
		660	คลังพัสดุโรงไฟฟ้าเขื่อนศรีนครินทร์
		6B0	คลังพัสดุโรงไฟฟ้าบางปะกง
		6D0	คลังพัสดุโรงไฟฟ้าเขื่อนเขาแหลม
		6E0	คลังพัสดุโรงไฟฟ้าแม่เมาะ

ตารางที่ ข.1 แสดงตัวอย่างประเภทตารางและรหัสตารางที่ใช้ในระบบควบคุมพัสดุต่างประเทศ (ต่อ)

ชื่อระบบงาน : GENERAL
 ชื่อแฟ้มข้อมูล : HELP
 รายละเอียด : เก็บรายละเอียดของข้อมูลความช่วยเหลือการทำงาน (Help) ในระบบ
 (1 โปรแกรม : 1 ระเบียบ)
 วันที่ปรับปรุง : 01-JANUARY-39 10:30:00
 ความยาวระเบียบ : 29

ชื่อ Field	รายละเอียด	ประเภท	ขนาด	Key	Null
Proc_Name	ชื่อโปรแกรม	C	10	PK	
H_UL_RR	ตำแหน่งหน้าต่าง Help (มุมขวาบน)	N	2		
H_UL_CC	ตำแหน่งหน้าต่าง Help (มุมซ้ายบน)	N	2		
H_LR_RR	ตำแหน่งหน้าต่าง Help (มุมขวาล่าง)	N	2		
H_LR_CC	ตำแหน่งหน้าต่าง Help (มุมซ้ายล่าง)	N	2		
Multi_Page	ตัวบอกลักษณะจำนวนหน้า Help	L	1		
Help_Mess	ข้อมูล Help	M	10		
หมายเหตุ	Multi_Page (Multiple Page Indicator)				
	.T. - มีมากกว่า 1 หน้า				
	.F. - มี 1 หน้า				

ชื่อระบบงาน : GENERAL
 ชื่อแฟ้มข้อมูล : PASS
 รายละเอียด : เก็บรายละเอียดของรหัสผ่านของผู้ใช้งานทั้งหมด (1 ผู้ใช้งาน : 1 ระเบียบ)
 วันที่ปรับปรุง : 01-JANUARY-39 10:30:00
 ความยาวระเบียบ : 56

ชื่อ Field	รายละเอียด	ประเภท	ขนาด	Key	Null
User_Id	รหัสประจำตัวผู้ใช้งาน	C	6	PK	
First_Name	ชื่อของผู้ใช้งาน	C	20		
Last_Name	นามสกุลของผู้ใช้งาน	C	20		
Codea	ระดับความสำคัญ	C	5		
Codeb	รหัสผ่าน	N	5		

ชื่อระบบงาน : GENERAL
 ชื่อแฟ้มข้อมูล : SYS_USE
 รายละเอียด : เก็บรายละเอียดของการเข้าใช้งานของผู้ใช้งานทั้งหมด
 (1 ผู้ใช้งาน : M ระเบียบ)
 วันที่ปรับปรุง : 01-JANUARY-39 10:30:00
 ความยาวระเบียบ : 106

ชื่อ Field	รายละเอียด	ประเภท	ขนาด	Key	Null
User_ID	รหัสประจำตัวผู้ใช้งาน	C	6	PK	
User_Name	ชื่อของผู้ใช้งาน	C	20		
Date_In	วันที่เข้าใช้งาน	D	8		
Date_Out	วันที่ออกจากการใช้งาน	D	8		
Time_In	เวลาที่เข้าใช้งาน	C	8		
Time_Out	เวลาที่ออกจากการใช้งาน	C	8		
Sys_Use	จำนวนเวลาที่ใช้งาน	C	8		
Action	ลักษณะงาน	C	10		
Detail	รายละเอียด	M	10		

ชื่อระบบงาน : BIDDING
 ชื่อเพิ่มข้อมูล : BID
 รายละเอียด : เก็บรายละเอียดทั่วไปของการประกวดราคา (1 เลขที่ประกวดราคา : 1 ระเบียบ)
 วันที่ปรับปรุง : 01-JANUARY-39 10:30:00
 ความยาวระเบียบ : 228

ชื่อ Field	รายละเอียด	ประเภท	ขนาด	Key	Null
Bid_no	เลขที่การประกวดราคา/สอบราคา	C	10	PK	NN
Bid_desc	ชื่องาน	C	50		
Bid_type	ประเภทของการประกวดราคา	C	1		
Prc_type	รหัสลักษณะงานซื้อ, จ้าง, จ้างที่ปรึกษา	C	1		
Prc_mode	รหัสวิธีการจัดซื้อ-จ้าง	C	1		
Usr_dept	หน่วยงานที่ขอเบิก	C	7		
Officer	รหัสประจำตัวเจ้าหน้าที่ดำเนินการ	C	6		
Project_no	รหัสโครงการ	C	2		
Budget	ราคาประมาณการ	N	13.2		
Issue_date	วันที่ขาย/ส่ง เอกสารประกวดราคา	D	8		
Pur_num	จำนวนผู้ซื้อเอกสารประกวดราคา	N	2		
Pat_num	จำนวนผู้ยื่นซองประกวดราคา	N	2		
Approver	ผู้อนุมัติ	C	6		
Apv_date	วันที่อนุมัติ	D	8		
Remark	หมายเหตุ	C	50		
Sent_FC	วันที่ส่งไปสัญญาต่างประเทศ	D	8		
Sent_Bud	วันที่ส่งไปฝ่ายงบประมาณ	D	8		
Sent_Fin	วันที่ส่งไปแผนกเงินสดปฏิบัติการ	D	8		
Sent_Bnk	วันที่ส่งไปธนาคาร / สถาบันการเงิน	D	8		
Bnk_apv	วันที่ธนาคาร / สถาบันการเงินอนุมัติ	D	8		
Clearance	ผู้ที่ Clear	C	1		
Insure	ผู้ที่ทำประกัน	C	1		
Inland	ผู้ที่ขนส่งภายในประเทศ	C	1		
Bid_bond	รหัสอัตราเงินมัดจำของ	C	1		
Bond_amt2	เงินมัดจำของ	N	10.2		
Bid_Status	สถานะของงาน	C	1		

ชื่อ Field	รายละเอียด	ประเภท	ขนาด	Key	Null
หมายเหตุ	Prc_type (Procurement Type)				
	'1' - Supply				
	'2' - Supply & Installation				
	'3' - Supply & Construction				
	'4' - Consulting Service				
	'5' - Inspection Service				
	Prc_mode (Procurement Mode)				
	'1' - Purchase				
	'2' - Hire				
	'3' - Purchase and Hire				
	'4' - Consultant				
	'5' - Inspection				
	'6' - Spec. Quality				
	Bid_type				
	'1' - 1 Envelope (ซองเดียว)				
	'2' - 2 Envelope (ซองซอง)				
	Status_bid (Status of Bid)				
	'0' - เตรียมเอกสาร				
	'1' - ยังไม่เปิดซอง				
	'2' - อยู่ในระหว่างกรรมการพิจารณา				
	'3' - ส่งทำสัญญา				
	'4' - ยกเลิกการประกวดหรือสอบราคา				
	'5' - ร่าง L/I				
	'6' - ร่างสัญญา				
	'7' - รอลงนามสัญญา				
	'8' - ลงนามแล้ว				

ชื่อระบบงาน : BIDDING
 ชื่อแฟ้มข้อมูล : BID_ITEM
 รายละเอียด : เก็บรายละเอียดของการประกวดราคาในระดับรายการ
 (1 เลขที่ประกวดราคา : M ระเบียบ)
 วันที่ปรับปรุง : 01-JANUARY-39 10:30:00
 ความยาวระเบียบ : 30

ชื่อ Field	รายละเอียด	ประเภท	ขนาด	Key	Null
Bid no	เลขที่การประกวดราคา	C	10	PK	NN
Schedule	รหัส Schedule	C	4	PK	NN
Item	รหัสรายการสิ่งของ	C	4	PK	NN
Sub item	รหัสรายการย่อยของสิ่งของ	C	4	PK	NN
Qty	จำนวนของแต่ละ Sub Item	N	3		
Unit	หน่วยนับ	C	5		

ชื่อระบบงาน : BIDDING
 ชื่อแฟ้มข้อมูล : BID_BOND
 รายละเอียด : เก็บรายละเอียดของเงินมัดจำเอกสารประกวดราคาของผู้เสนอราคาแต่ละราย
 (1 Bid : M Records)
 วันที่ปรับปรุง : 01-JANUARY-39 10:30:00
 ความยาวระเบียบ : 72

ชื่อ Field	รายละเอียด	ประเภท	ขนาด	Key	Null
Bid no	เลขที่การประกวดราคา	C	10	PK	NN
Bidder no	รหัสบริษัทผู้เข้าประกวดราคา	C	6	PK	NN
Plan	แบบราคาที่เสนอ	C	1	PK	NN
Bond amt	มูลค่าเงินมัดจำเอกสารประกวดราคา	N	10.2	PK	NN
Doc_no	เลขที่เอกสารอ้างอิงการคืนเงิน	C	15		
Ret_date	วันที่คืนเงิน	D	8		

ชื่อระบบงาน : BIDDING
 ชื่อแฟ้มข้อมูล : BID_SI
 รายละเอียด : เก็บรายละเอียดของการประกวดราคาที่ยื่นประกวดราคาเสนอมาใน ระดับรายการ
 (1 เลขที่ประกวดราคา : M ระเบียบ)
 วันที่ปรับปรุง : 01-JANUARY-39 10:30:00
 ความยาวระเบียน : 64

ชื่อ Field	รายละเอียด	ประเภท	ขนาด	Key	Null
Bid_no	เลขที่การประกวดราคา	C	10	PK	NN
Bidder_no	รหัสบริษัทของผู้เข้าประกวดราคา	C	6	PK	NN
Plan	แบบราคาที่ยื่น	C	1	PK	NN
Schedule	รหัส Schedule	C	4	PK	NN
Item	รหัสรายการสิ่งของ	C	4	PK	NN
Sub_item	รหัสรายการย่อยของสิ่งของ	C	4	PK	NN
Amount	มูลค่าต่อรายการย่อยของสิ่งของ	N	12.2		
Amount_B	มูลค่าต่อรายการย่อยของสิ่งของ (บาท)	N	12.2		
Term_pay	ประเภทการจ่ายเงิน	C	1		
Currency	สกุลเงินที่จ่าย	C	3		
Range	ลำดับที่หลังการเปรียบเทียบราคา	C	2		
Bid_stat	สถานะการประกวดราคา	C	1		
หมายเหตุ	Term_pay (Term of Payment)				
	'1' - Ex-Work				
	'2' - Ex-Factory				
	'3' - Ex-Stock				
	'4' - F.A.S.				
	'5' - F.O.B.				
	'6' - C&F				
	'7' - CIF				
	'8' - Supervisor Price				
	Bid_stat (Bid Status)				
	'Y' - ไม่ได้รับเลือก				
	'N' - ได้รับเลือก				

ชื่อระบบงาน : BIDDING
 ชื่อแฟ้มข้อมูล : BIDDER
 รายละเอียด : เก็บรายละเอียดของสถานะการซื้อและการยื่นของประกวดราคาของบริษัทที่จะทำการ
 ประกวดราคา (1 เลขที่ประกวดราคา : M ระเบียบ)
 วันที่ปรับปรุง : 01-JANUARY-39 10:30:00
 ความยาวระเบียบ : 19

ชื่อ Field	รายละเอียด	ประเภท	ขนาด	Key	Null
Bid_no	เลขที่การประกวดราคา	C	10	PK	NN
Bidder_no	รหัสบริษัทของผู้เข้าประกวดราคา	C	6	PK	NN
Pur_b_flg	รหัสแสดงการซื้อของประกวดราคา	C	1		
Sub_b_flg	รหัสแสดงการยื่นของประกวดราคา	C	1		
Bidder_flg	รหัสการ Joint หรือ Consotium	C	1		
หมายเหตุ	Bidder_flg (Bidder Flag)				
	'1' - Company				
	'2' - Joint Venture of				
	'3' - Consortium of				
	Pur_b_flg (Purchase Bid Flag)				
	space - Not Purchase Bid				
	'1' - Purchase Bid				
	Sub_b_flg (Submit Bid Flag)				
	space - Not Submit Bid				
	'1' - Submit Bid				

ชื่อระบบงาน : BIDDING
 ชื่อแฟ้มข้อมูล : BID_CURR
 รายละเอียด : เก็บรายละเอียดอัตราแลกเปลี่ยนของแต่ละสกุลเงินในแต่ละการประกวดราคาที่ยื่นประกวดราคาเสนอมาในระดับรายการ โดยเป็นอัตรา ณ วันที่เปิดของประกวดราคา (1 เลขที่ประกวดราคา : M ระเบียบ)
 หมายเหตุ : ใน 1 เลขที่ประกวดราคา สามารถเสนอได้หลายสกุลเงิน คือ แต่ละรายการไม่จำเป็นต้องส่งสกุลเงินเดียวกัน
 วันที่ปรับปรุง : 01-JANUARY-39 10:30:00
 ความยาวระเบียบ : 23

ชื่อ Field	รายละเอียด	ประเภท	ขนาด	Key	Null
Bid_no	เลขที่การประกวดราคา	C	10	PK	NN
Curr_code	สกุลเงิน	C	5	PK	
Cur_rate	อัตราแลกเปลี่ยนเงิน ณ วันที่เปิดของ	N	8.5		

ชื่อระบบงาน : BIDDING
 ชื่อแฟ้มข้อมูล : OPEN
 รายละเอียด : เก็บรายละเอียดของวันเปิดของประกวดราคาและวันที่ยื่นราคา ที่จะทำการประกวดราคา (1 เลขที่ประกวดราคา : M ระเบียบ)
 วันที่ปรับปรุง : 01-JANUARY-39 10:30:00
 ความยาวระเบียบ : 27

ชื่อ Field	รายละเอียด	ประเภท	ขนาด	Key	Null
Bid_no	เลขที่ประกวดราคา	C	10	PK	NN
Open_no	ลำดับที่	C	1	PK	NN
Open_date	วันที่เปิดของ	D	8		
Vd_date	วันที่ยื่นราคา	D	8		

ชื่อระบบงาน : BIDDING
 ชื่อแฟ้มข้อมูล : SUPP
 รายละเอียด : เก็บรายละเอียดของวันที่ส่งเอกสารเพิ่มเติม (1 เลขที่ประกวดราคา : M ระเบียบ)
 วันที่ปรับปรุง : 01-JANUARY-39 10:30:00
 ความยาวระเบียบ : 69

ชื่อ Field	รายละเอียด	ประเภท	ขนาด	Key	Null
Bid_no	เลขที่ประกวดราคา	C	10	PK	NN
Sup_seq	ลำดับที่	C	1	PK	NN
Sup_date	วันที่ส่งเอกสารเพิ่มเติม	D	8		
Sup_Remark	รายละเอียดของเอกสารเพิ่มเติม	C	50		

ชื่อระบบงาน : BIDDING
 ชื่อแฟ้มข้อมูล : END_DEPT
 รายละเอียด : เก็บรายละเอียดของหน่วยงานที่ใช้งานพัสดุ (1 เลขที่ประกวดราคา : M ระเบียบ)
 วันที่ปรับปรุง : 01-JANUARY-39 10:30:00
 ความยาวระเบียบ : 17

ชื่อ Field	รายละเอียด	ประเภท	ขนาด	Key	Null
Bid_no	เลขที่ประกวดราคา	C	10	PK	NN
End_dept	รหัสหน่วยงานผู้ใช้งาน	C	7	PK	NN

ชื่อระบบงาน : BIDDING
 ชื่อแฟ้มข้อมูล : COMMITTEE
 รายละเอียด : เก็บรายละเอียดของคณะกรรมการที่เกี่ยวข้องในการประกวดราคา
 (1 เลขที่ประกวดราคา : M ระเบียบ)
 วันที่ปรับปรุง : 01-JANUARY-39 10:30:00
 ความยาวระเบียบ : 17

ชื่อ Field	รายละเอียด	ประเภท	ขนาด	Key	Null
Bid_num	เลขที่ประกวดราคา	C	10	PK	NN
Com_type	ประเภทของกรรมการ	C	1	PK	NN
ID_code	รหัสประจำตัว	C	6	PK	NN
หมายเหตุ	Com_type (Committee Type)				
	1 - Bids Receiving and Opening Committee				
	2 - Bids Evaluating Committee				
	3 - Material / Work Inspecting and Receiving Committee				
	4 - Bids Opening and Evaluating Committee				
	5 - Direct Purchase Committee				
	6 - Bids Receiving Committee				
	7 - กรรมการส่งมอบพัสดุ				
	8 - กรรมการรับมอบพัสดุ				
	9 - กรรมการประสานงานและทวงถาม				

ชื่อระบบงาน : BIDDING
 ชื่อแฟ้มข้อมูล : PPROJECT
 รายละเอียด : เก็บรายละเอียดของโครงการที่เกี่ยวข้องในการประกวดราคา
 (1 โครงการก่อสร้าง : 1 ระเบียบ)
 วันที่ปรับปรุง : 01-JANUARY-39 10:30:00
 ความยาวระเบียบ : 185

ชื่อ Field	รายละเอียด	ประเภท	ขนาด	Key	Null
Project_no	รหัสโครงการ	C	2	PK	NN
P_name_T	ชื่อโครงการภาษาไทย	C	50		
P_name_E	ชื่อโครงการภาษาอังกฤษ	C	50		
P_abbr_T	ชื่อย่อโครงการภาษาไทย	C	10		
P_abbr_E	ชื่อย่อโครงการภาษาอังกฤษ	C	10		
Loan_no	หมายเลขเงินกู้	C	8		
Taxes	อัตราภาษี ค่ากฟผ.ต้องจ่าย	N	10.2		
Others	ค่าใช้จ่ายอื่น ๆ	N	10.2		
Repay_prd	ระยะชำระคืน	N	3		
Grce_prd	ระยะปลอดหนี้	N	3		
F_R_date	วันชำระเงินต้นงวดแรก (First Repay)	D	8		
L_R_date	วันชำระเงินต้นงวดสุดท้าย (Last Repay)	D	8		
Prc_mode	วิธีการจัดซื้อ-จ้าง	C	1		
Prc_amt	จำนวนเงินที่ขอแหล่งเงินกู้อนุมัติ	N	12.2		
หมายเหตุ	Prc_mode (Procurement Mode)				
	'1' - Purchase				
	'2' - Hire				
	'3' - Purchase and Hire				
	'4' - Consultant				
	'5' - Inspection				
	'6' - Spec. Qualify				

ชื่อระบบงาน : BIDDING
 ชื่อแฟ้มข้อมูล : FUND
 รายละเอียด : เก็บรายละเอียดของสถาบันการเงินที่เกี่ยวข้องในการประกวดราคา
 (1 แหล่งเงินทุน : 1 ระเบียบ)
 วันที่ปรับปรุง : 01-JANUARY-39 10:30:00
 ความยาวระเบียบ : 37

ชื่อ Field	รายละเอียด	ประเภท	ขนาด	Key	Null
Fund_no	หมายเลขสถาบันการเงินที่เป็นแหล่งเงินทุน	C	2	PK	NN
Fund_name	ชื่อสถาบันการเงิน	C	30		
Fund_cur	สกุลเงินของเงินทุน	C	5		
หมายเหตุ	Fund_no (Fund Number)				
	'01' - ADB				
	'02' - IBRD				
	'03' - EGAT Fund				
	'04' - OECF				
	'05' - KFAED				
	'06' - OPEC Fund				
	'07' - KFW				
	'08' - Japan EXIM Bank				
	'09' - US. EXIM Bank				
	'10' - Commercial Bank				
	'11' - Supplier Credit				
	'12' - Swiss Mixed Credit				
	'13' - French Financial Protocol				
	'14' - US. TDA				
	'15' - Japan Grant Agreement				

ชื่อระบบงาน : BIDDING
 ชื่อแฟ้มข้อมูล : LOAN
 รายละเอียด : เก็บรายละเอียดของเงินกู้ที่เกี่ยวข้องในการประกวดราคา (1 เลขที่เงินกู้ : 1 ระเบียบ)
 วันที่ปรับปรุง : 01-JANUARY-39 10:30:00
 ความยาวระเบียบ : 99

ชื่อ Field	รายละเอียด	ประเภท	ขนาด	Key	Null
Loan_no	หมายเลขเงินกู้	C	8	PK	NN
Loan_amt	วงเงินที่ให้กู้	N	13.2		
Fund_no	หมายเลขแหล่งเงินกู้	C	2		
Sign_date	วันที่ลงนาม Loan Agreement	D	8		
Eff_date	วันที่มีผลบังคับใช้เงินกู้	D	8		
Cls_date	วันที่หมดอายุเงินกู้	D	8		
Comm_fee	อัตราค่าธรรมเนียมผูกพันเงินกู้	N	6.2		
Mngt_fee	อัตราค่าธรรมเนียมจัดการ	N	6.2		
Agnt_fee	อัตราค่าธรรมเนียมเอเจนต์	N	6.2		
Int_rate	อัตราดอกเบี้ยเงินกู้	N	6.2		
Loan_date	วันที่กู้	D	8		
Consult_p	Consultant Portion	C	20		

ชื่อระบบงาน : BIDDING
 ชื่อแฟ้มข้อมูล : BID_DESC
 รายละเอียด : เก็บรายละเอียดของชื่อพัสดุที่การประกวดราคาในระดับรายการ
 (1 เลขที่ประกวดราคา : M ระเบียบ)
 วันที่ปรับปรุง : 01-JANUARY-39 10:30:00
 ความยาวระเบียบ : 72

ชื่อ Field	รายละเอียด	ประเภท	ขนาด	Key	Null
Bid_no	เลขที่การประกวดราคา	C	10	PK	NN
Schedule	รหัส Schedule	C	4	PK	NN
Item	รหัสรายการสิ่งของ	C	4	PK	NN
Sub_item	รหัสรายการย่อยของสิ่งของ	C	4	PK	NN
Desc	ชื่อพัสดุ	C	50		

ชื่อระบบงาน : CONTRACT
 ชื่อแฟ้มข้อมูล : CONTRACT
 รายละเอียด : เก็บรายละเอียดทั่วไปของแต่ละสัญญา (1 สัญญา : 1 ระเบียบ)
 หมายเหตุ : ในกรณีของโครงการก่อสร้างโรงไฟฟ้า 1 สัญญา : 1 บริษัทคู่สัญญา
 วันที่ปรับปรุง : 01-JANUARY-39 10:30:00
 ความยาวระเบียบ : 226

ชื่อ Field	รายละเอียด	ประเภท	ขนาด	Key	Null
Cont_type	ประเภทสัญญา	C	2	PK	NN
Bud_year	ปีงบประมาณ	C	2	PK	NN
Project_no	รหัสโครงการ	C	2	PK	NN
C_no	เลขลำดับที่ของกสค.	C	4	PK	NN
Bid_no	เลขที่การประกวดราคา/สอบราคา	C	10	PK	NN
Contractor	รหัสบริษัทคู่สัญญา	C	6		
Rec_date	วันที่รับเรื่องจากกจต.	D	8		
Sign_date	วันที่ลงนามในสัญญา	D	8		
Loi_no	เลขที่หนังสือสนองรับราคา	C	10		
Loi_date	วันที่ออกหนังสือสนองรับราคา	D	8		
Lc_no	เลขที่ L/C	C	10		
Lc_date	วันที่ออก L/C	D	8		
Div_date	วันกำหนดส่งของ	D	8		
Officer	รหัสเจ้าหน้าที่ทำสัญญา	C	6		
Desc	รายละเอียดของสัญญา	C	60		
Con_price	ราคาสัญญา	N	13.2		
หมายเหตุ	หมายเหตุ	C	60		
Met_p_day	จำนวนวันที่ชำระเงิน	N	3		
Met_pay	วิธีการจ่ายเงิน	C	1		
Import_tax	การชำระภาษีขาเข้า	C	1		
Busi_tax	การชำระภาษีการค้า	C	1		
Income_tax	การชำระภาษีเงินได้	C	1		
Custom	การดำเนินการพิธีทางศุลกากร	C	1		
Inland	การขนส่งภายในประเทศ	C	1		
Ship_flag	แฟลกบอกว่าส่งของหรือยัง	C	1		
Com_date	วันที่ส่งของเสร็จ	D	8		

ชื่อ Field	รายละเอียด	ประเภท	ขนาด	Key	Null
No_curr	จำนวนสกุลเงินในสัญญา	N	2		
Con_stat	สถานะของสัญญา	C	1		
หมายเหตุ	Cont_type (Contract Type)				
	'45' - สัญญาซื้อต่างประเทศ				
	'47' - สัญญาจ้างต่างประเทศ				
	Met_pay (Method of Payment)				
	'1' - หลังรับ Letter of Intend				
	'2' - หลังรับ Letter of Credit				
	'3' - หลัง Effective L/C				
	Ship_flag (Flag of Ship)				
	'0' - ยังไม่เริ่มส่งของ				
	'1' - อยู่ในระหว่างขนส่ง				
	'2' - ขนส่งเรียบร้อยแล้ว				
	Con_stat (Contract Status)				
	'1' - ส่งทำสัญญา				
	'2' - ร่าง L/I				
	'3' - ร่างสัญญา				
	'4' - รอลงนามสัญญา				
	'5' - ลงนามแล้ว				

ชื่อระบบงาน : CONTRACT
 ชื่อแฟ้มข้อมูล : CON_SI
 รายละเอียด : เก็บรายละเอียดของสัญญาในระดับรายการ (1 สัญญา : M ระเบียบ)
 หมายเหตุ : กรณีโครงการก่อสร้างโรงไฟฟ้า 1 สัญญา : 1 บริษัทคู่สัญญา
 วันที่ปรับปรุง : 01-JANUARY-39 10:30:00
 ความยาวระเบียบ : 129

ชื่อ Field	รายละเอียด	ประเภท	ขนาด	Key	Null
Cont no	เลขที่สัญญา	C	20	PK	NN
Schedule	รหัส Schedule	C	4	PK	NN
Item	รหัสรายการสิ่งของ	C	4	PK	NN
Sub_item	รหัสรายการย่อยของสิ่งของ	C	2	PK	NN
Partner no	บริษัทคู่สัญญา	C	6	PK	NN
Plan	แบบราคาที่ยื่น	C	1	PK	NN
Desc	รายละเอียดของสิ่งของ	C	50		
Quantity	จำนวนพัสดุในแต่ละ Sub_item	N	3		
Unit	หน่วยนับ	C	5		
Amount	มูลค่าพัสดุดต่อ Sub_item	N	12.2		
Amount_b	มูลค่าพัสดุดต่อ Sub_item (บาท)	N	12.2		
Term_pay	ประเภทการจ่ายเงิน	C	1		
Currency	สกุลเงินที่จ่าย	C	3		

ชื่อระบบงาน : CONTRACT
 ชื่อแฟ้มข้อมูล : CON_CURR
 รายละเอียด : เก็บรายละเอียดอัตราแลกเปลี่ยนของแต่ละสกุลเงินในหนังสือสัญญา โดยเป็นอัตรา ณ วันที่ลงนามในสัญญา (1 สัญญา : M ระเบียบ)
 วันที่ปรับปรุง : 01-JANUARY-39 10:30:00
 ความยาวระเบียบ : 33

ชื่อ Field	รายละเอียด	ประเภท	ขนาด	Key	Null
Cont no	เลขที่สัญญา	C	20	PK	
Curr code	สกุลเงิน	C	5	PK	
Cur_rate	อัตราแลกเปลี่ยนเงิน ณ วันที่ลงนามสัญญา	N	8.5		

ชื่อระบบงาน : CONTRACT
 ชื่อเพิ่มข้อมูล : SCH_SHIP
 รายละเอียด : เก็บรายละเอียดของกำหนดการส่งของแต่ละ Schedule ในสัญญา
 (1 สัญญา : M ระเบียบ)
 วันที่ปรับปรุง : 01-JANUARY-39 10:30:00
 ความยาวระเบียบ : 40

ชื่อ Field	รายละเอียด	ประเภท	ขนาด	Key	Null
Cont_type	ประเภทสัญญา	C	20	PK	NN
Schedule	รหัส Schedule	C	4	PK	NN
FOB_date	วันที่ขนของขึ้นเรือ / เครื่องบิน	D	8		
Site_date	วันที่ของถึง Site	D	8		

ชื่อระบบงาน : CONTRACT
 ชื่อเพิ่มข้อมูล : PS
 รายละเอียด : เก็บรายละเอียดของการวางแผนการดำเนินงาน หรือ Performance Security (PS)
 ในสัญญา (1 PS. : 1 ระเบียบ)
 วันที่ปรับปรุง : 01-JANUARY-39 10:30:00
 ความยาวระเบียบ : 46

ชื่อ Field	รายละเอียด	ประเภท	ขนาด	Key	Null
Cont_no	เลขที่สัญญา	C	20	PK	NN
Ps_no	การวางแผนการดำเนินงาน	C	10	PK	NN
Ps_ex_date	วันที่หมดอายุ	D	8		
Ps_re_date	วันที่คืน	D	8		

ชื่อระบบงาน : CONTRACT
 ชื่อแฟ้มข้อมูล : MS
 รายละเอียด : เก็บรายละเอียดของการวางแผนการบำรุงรักษา หรือ Maintenance Security (MS)
 ในสัญญา (1 MS. : 1 ระเบียบ)
 วันที่ปรับปรุง : 01-JANUARY-39 10:30:00
 ความยาวระเบียบ : 46

ชื่อ Field	รายละเอียด	ประเภท	ขนาด	Key	Null
Cont_no	เลขที่สัญญา	C	20	PK	NN
Ms_no	การวางแผนการบำรุงรักษา	C	10	PK	NN
Ms_ex_date	วันที่หมดอายุ	D	8		
Ms_re_date	วันที่คืน	D	8		

ชื่อระบบงาน : CONTRACT
 ชื่อแฟ้มข้อมูล : FOL_SHIP
 รายละเอียด : เก็บรายละเอียดของเอกสารติดตามการส่งของ
 (1 สัญญา : M ระเบียบ)
 วันที่ปรับปรุง : 01-JANUARY-39 10:30:00
 ความยาวระเบียบ : 188

ชื่อ Field	รายละเอียด	ประเภท	ขนาด	Key	Null
Cont_no	เลขที่สัญญา	C	20	PK	NN
S_ship_no	เลขที่ใบติดตามการส่งของ	C	6	PK	NN
Fol_date	วันที่ติดตามการส่งของ	D	8		
Remark	หมายเหตุ บรรทัดที่ 1	C	50		
Remark1	หมายเหตุ บรรทัดที่ 2	C	50		
Remark2	หมายเหตุ บรรทัดที่ 3	C	50		

ชื่อระบบงาน : INSURANCE
 ชื่อแฟ้มข้อมูล : INS_POL
 รายละเอียด : เก็บรายละเอียดเกี่ยวกับการเปิดกรมธรรม์ความคุ้มครองแบบเปิด หรือ Open Cover Policy หลังจากที่ได้รับกรมธรรม์ความคุ้มครองแบบเปิดจากบริษัทประกันภัย
 หมายเหตุ : กรณีที่เงื่อนไขความคุ้มครองพิเศษ - '0' จะไม่ต้องระบุจำนวนวันคุ้มครอง
 วันที่ปรับปรุง : 01-JANUARY-39 10:30:00
 ความยาวระเบียบ : 118

ชื่อ Field	รายละเอียด	ประเภท	ขนาด	Key	Null
Open_no	เลขที่กรมธรรม์ความคุ้มครองแบบเปิด	C	5	PK	NN
Open_date	วันที่กรมธรรม์	D	8		
Project_no	รหัสโครงการ	C	2		
Ins_type	ประเภทของสัญญาประกันภัย	C	1		
Open_bid_d	วันที่เปิดของหาบริษัทประกันภัย	D	8		
Insurer	รหัสบริษัทประกันภัย	C	6		
Spc_covr	เงื่อนไขความคุ้มครองพิเศษ	C	1		
Spc_num	จำนวนวันการคุ้มครอง	N	3		
Est_insu	ทุนประกันโดยประมาณ	N	12.2		
Act_insu	ทุนประกันจริง	N	12.2		
Premium_r	อัตราเบี้ยประกัน	N	10.7		
Premium	เบี้ยประกัน	N	12.2		
Begin_prd	วันที่เริ่มต้นของการคุ้มครองสัญญา	D	8		
End_prd	วันที่สิ้นสุดของการคุ้มครองสัญญา	D	8		
Deduct	ความเสียหายขั้นต้นที่กฟผ.ต้องชดใช้	N	12.2		
หมายเหตุ	Spc_covr (Special Coverage) หรือ เงื่อนไขความคุ้มครองพิเศษ สำหรับ Concealed Loss and Damage '0' - ความคุ้มครองถึงวันเปิดหีบ '1' - คุ้มครองเป็นจำนวนวันที่จะระบุ นับจากวันที่ของถึง Site				
	Ins_type (Insurance Type)				
	'1' - Marine Insurance				
	'2' - Inland Insurance				

ชื่อระบบงาน : INSURANCE
 ชื่อแฟ้มข้อมูล : INS_CURR
 รายละเอียด : เก็บรายละเอียดเกี่ยวกับสกุลเงินพร้อมกับอัตราแลกเปลี่ยนต่าง ๆ ที่จะ เกี่ยวข้องใน
 กรมธรรม์ความคุ้มครองแบบเปิด (Open Cover Policy)
 หมายเหตุ : เป็นอัตราแลกเปลี่ยนของสกุลเงิน ณ วันที่เปิดของประกันราคาหาบริษัทประกันภัย
 วันที่ปรับปรุง : 01-JANUARY-39 10:30:00
 ความยาวระเบียบ : 23

ชื่อ Field	รายละเอียด	ประเภท	ขนาด	Key	Null
Policy_no	เลขที่สอบราคา	C	10	PK	NN
Cur_code	สกุลเงิน	C	5	PK	NN
Cur_rate	อัตราแลกเปลี่ยนเงิน	N	8.5		

ชื่อระบบงาน : INSURANCE
 ชื่อแฟ้มข้อมูล : INS_MPOL
 รายละเอียด : เก็บรายละเอียดเกี่ยวกับ Marine Policy หลังจากที่ได้รับ Marine Policy
 จากบริษัทประกันภัย
 วันที่ปรับปรุง : 01-JANUARY-39 10:30:00
 ความยาวระเบียบ : 72

ชื่อ Field	รายละเอียด	ประเภท	ขนาด	Key	Null
Mar_policy	เลขที่สัญญาแจ้งเอาประกันภัยการขนส่งแต่ ละ Shipment (Marine Policy)	C	15	PK	NN
Mar_date	วันที่ออก Marine Policy	D	8		
File_no	รหัสติดตามของกองออกของ	C	8		
Open_po_no	เลขที่กรมธรรม์ความคุ้มครองแบบเปิด	C	5		
Est_insu	ทุนประกันโดยประมาณ	N	12.2		
Act_insu	ทุนประกันจริง	N	12.2		
Premium	เบี้ยประกัน	N	12.2		

ชื่อระบบงาน : INSURANCE
 ชื่อเพิ่มข้อมูล : INS_IPOL
 รายละเอียด : เก็บรายละเอียดเกี่ยวกับกรมธรรม์การประกันภัยการขนส่งภายในประเทศ (Inland Policy)
 หลังจากที่ได้รับ Inland Policy จากบริษัทประกันภัย
 วันที่ปรับปรุง : 01-JANUARY-39 10:30:00
 ความยาวระเบียบ : 240

ชื่อ Field	รายละเอียด	ประเภท	ขนาด	Key	Null
In_policy	เลขที่กรมธรรม์ประกันภัยการขนส่งภายในประเทศ	C	15	PK	NN
In_date	วันที่กรมธรรม์ประกันภัยการขนส่งภายในประเทศ	D	8		
File_no	รหัสติดตามของกองออกของ	C	8		
Open_po_no	เลขที่สัญญาประกันภัย (Open Policy No.)	C	5		
Est_insu	ทุนประกันโดยประมาณ	N	12.2		
Act_insu	ทุนประกันจริง	N	12.2		
Premium	เบี้ยประกัน	N	12.2		
Cover_date	วันที่คุ้มครอง	D	8		
Desc1	รายละเอียดพัสดุ บรรทัดที่ 1	C	40		
Desc2	รายละเอียดพัสดุ บรรทัดที่ 2	C	40		
Tran_from	สถานที่ขนส่งต้นทาง	C	40		
Tran_to	สถานที่ขนส่งปลายทาง	C	40		

ชื่อระบบงาน : SHIPPING
 ชื่อเพิ่มข้อมูล : OUT
 รายละเอียด : เก็บรายละเอียดเกี่ยวกับเอกสารเรือ (Shipping Document) ที่ได้รับ เช่น B/L, AWB, Invoice, P/L เป็นต้น (1 File No. : 1 ระเบียบ)
 หมายเหตุ : Wharf Survey Note จะเป็นกรณีการขนส่งทางเรือ หรือ Sea Freight แต่ถ้าเป็นกรณีการขนส่งทางอากาศ หรือ Air Freight จะระบุ Damage cargo List แทน
 วันที่ปรับปรุง : 01-JANUARY-39 10:30:00
 ความยาวระเบียบ : 335

ชื่อ Field	รายละเอียด	ประเภท	ขนาด	Key	Null
File_no	File No.	C	8	PK	NN
Rec_date	วันที่รับเอกสาร	D	8		
Cont_no	เลขที่สัญญา	C	20		
Schedule	รหัส Schedule	C	4		
Item	รหัสรายการสิ่งของ	C	4		
Tran_flag	ตัวชี้การขนส่งทางเรือ หรือ เครื่องบิน	C	1		
Ship_air	ชื่อบริษัทเรือ/สายการบิน	C	20		
Ves_flg	ชื่อเรือ / เทียบบิน	C	15		
BL_AWB	เลขที่เอกสารเรือ / สายการบิน	C	15		
Load_port	ท่าส่งของ	C	30		
Manu_fact	บริษัทผู้ผลิต	C	30		
Shipper	บริษัทผู้ส่ง	C	30		
Do_no	ใบตรวจปล่อยเมื่อเรือ / เครื่องบินเข้า	C	10		
Inv_no	เลขที่ Invoice	C	10		
Inv_date	วันที่ Invoice	D	8		
Desc	รายละเอียดพัสดุแต่ละ Shipment	C	50		
G_weight	น้ำหนักรวม	N	5		
G_wunit	หน่วยนับของน้ำหนัก	C	5		
N_weight	น้ำหนักสุทธิ	N	5		
N_wunit	หน่วยนับของน้ำหนัก	C	5		
Price	มูลค่าพัสดุ	N	12.2		
Currency	สกุลเงิน	C	5		
Qty	จำนวนของที่ส่งมา	N	3		
Unit	หน่วยนับพัสดุ	C	5		
Term_pay	เงื่อนไขการชำระเงิน	C	3		

ชื่อ Field	รายละเอียด	ประเภท	ขนาด	Key	Null
Officer	เจ้าหน้าที่ผู้รับผิดชอบ	C	6		
Com_date	วันที่เสร็จสิ้น	D	8		
หมายเหตุ	Tran_flag (Transportation Flag)				
	'1' - By Ship				
	'2' - By Air				

ชื่อระบบงาน : SHIPPING
ชื่อแฟ้มข้อมูล : OUT_SCH
รายละเอียด : เก็บรายละเอียดเกี่ยวกับกำหนดการในการออกของ (1 File No. : M ระเบียบ)
วันที่ปรับปรุง : 01-JANUARY-39 10:30:00
ความยาวระเบียบ : 120

ชื่อ Field	รายละเอียด	ประเภท	ขนาด	Key	Null
File_no	File No.	C	8	PK	NN
Est_fob	วันที่พัสดุนขึ้นเรือที่ต้นทาง (ประมาณ)	D	8		
Est_bkk	วันที่พัสดุนถึงท่าเรือกรุงเทพ (ประมาณ)	D	8		
Est_send	วันที่ส่งเรื่อง (ประมาณ)	D	8		
Est_tax	วันที่ชำระภาษี (ประมาณ)	D	8		
Est_cus	วันที่ดำเนินการพิธีทางศุลกากร (ประมาณ)	D	8		
Est_trn	วันที่ถึงที่เก็บชั่วคราว (ประมาณ)	D	8		
Est_site	วันที่พัสดุนถึง Site (ประมาณ)	D	8		
Act_fob	วันที่พัสดุนขึ้นเรือที่ต้นทาง (จริง)	D	8		
Act_bkk	วันที่พัสดุนถึงท่าเรือกรุงเทพ (จริง)	D	8		
Act_send	วันที่ส่งเรื่อง (จริง)	D	8		
Act_tax	วันที่ชำระภาษี (จริง)	D	8		
Act_cus	วันที่ดำเนินการพิธีทางศุลกากร (จริง)	D	8		
Act_trn	วันที่ถึงที่เก็บชั่วคราว (จริง)	D	8		
Act_site	วันที่พัสดุนถึง Site (จริง)	D	8		

ชื่อระบบงาน : SHIPPING
 ชื่อแฟ้มข้อมูล : PETTY
 รายละเอียด : เก็บรายละเอียดเกี่ยวกับการเบิกเงินยืมทดลองจ่าย
 (1 ใบยืม : 1 ระเบียบ)
 วันที่ปรับปรุง : 01-JANUARY-39 10:30:00
 ความยาวระเบียบ : 50

ชื่อ Field	รายละเอียด	ประเภท	ขนาด	Key	Null
Petty_no	เลขที่ใบยืมเงินทดลองจ่าย	C	6	PK	NN
File_no	File No.	C	8		
Petty_date	วันที่รับใบยืมเงินทดลองจ่าย	D	8		
Expense	รหัสค่าใช้จ่ายที่เกิดขึ้น	C	2		
Amount	มูลค่าเงินยืม	N	10.2		
Officer	เจ้าหน้าที่ผู้เบิกเงินยืมทดลองจ่าย	C	6		
Rec_c_date	วันที่รับเช็คจาก กกง.	D	8		
Exp_status	สถานะการดำเนินการ	C	2		
หมายเหตุ	Status_exp (Status of Expense)				
	'01' - ส่งเบิกค่าภาษี				
	'02' - ส่งเช็คแผนกดำเนินการ				
	'03' - พิธีการศุลกากร				
	'04' - ชำระภาษีและออกของ				
	'05' - ส่ง Clear หรือ.				
	'06' - ส่งเบิกค่าระวาง				
	'07' - รอบริษัทมารับ Cheque				
	'08' - ส่งเบิกค่า Rent				
	'09' - ส่งเบิกค่า Demerage				
	'10' - ส่งเบิกค่าเปิดตู้				
	'11' - ส่งเบิกค่าธรรมเนียม				
	'12' - ส่งเบิกค่า THC				
	'13' - ส่งเบิกค่าประกันอาคาร				
	Expense (รหัสค่าใช้จ่าย)				
	'01' - ค่าภาษี				

	'02'	- ค่าประกันภาษี			
	'03'	- ค่าอากรแสตมป์			
	'04'	- ค่า D/O Fee			
	'05'	- ค่า L & H Charge			
	'06'	- ค่า Rent			
	'07'	- ค่ากรรมกร, ค่าเครน			
	'08'	- ค่าค้ำร็อง			
	'09'	- ค่าประกันภัย			
	'10'	- ค่าทางด่วน			
	'11'	- ค่าผ่านท่า			
	'12'	- ค่าเปิดตู้			
	'13'	- ค่าธรรมเนียมหนังสือค่าประกัน			
	'14'	- ค่าล่วงเวลาศุลกากร			
	'15'	- ค่าซีลตะกั่ว			
	'16'	- ค่าคุ้มเฝ้า			
	'17'	- ค่าตรวจปล่อยนอกสถานที่			
	'18'	- ค่าเดินทางศุลกากร			
	'19'	- ค่าเลี้ยงรับรอง			
	'20'	- ค่าระวาง			
	'21'	- ค่าเบี่ยงเลี้ยง			
	'22'	- ค่าลากตู้, เช่าตู้			
	'23'	- ค่า THC			
	'24'	- ค่า VAT			
	'25'	- ค่า Demerage			
	'26'	- เบิกเพิ่มค่าภาษีอากร			
	'27'	- ค่าใช้จ่ายเบ็ดเตล็ด			

ชื่อระบบงาน : SHIPPING
 ชื่อแฟ้มข้อมูล : PETTY_EX
 รายละเอียด : เก็บรายละเอียดเกี่ยวกับการหักล้างเงินยืมทดลองจ่าย
 (1 ใบหักล้างเงินยืม : 1 ระเบียบ)
 วันที่ปรับปรุง : 01-JANUARY-39 10:30:00
 ความยาวระเบียบ : 32

ชื่อ Field	รายละเอียด	ประเภท	ขนาด	Key	Null
Clear_no	เลขที่ใบล้างเงินยืม	C	6	PK	NN
Petty_no	เลขที่ใบยืม	C	6		
Clear_date	วันที่ใบล้างเงินยืม	D	8		
Expense	รหัสค่าใช้จ่ายที่เกิดขึ้น	C	2		
Amount	จำนวนเงิน	N	10.2		
หมายเหตุ	Expense (รหัสค่าใช้จ่าย)				
	'01' - ค่าภาษี				
	'02' - ค่าประกันภาษี				
	'03' - ค่าอากรแสตมป์				
	'04' - ค่า D/O Fee				
	'05' - ค่า L & H Charge				
	'06' - ค่า Rent				
	'07' - ค่ากรรมกร, ค่าเครน				
	'08' - ค่าคำร้อง				
	'09' - ค่าประกันภัย				
	'10' - ค่าทางด่วน				
	'11' - ค่าผ่านทาง				
	'12' - ค่าเปิดตู้				
	'13' - ค่าธรรมเนียมหนังสือค่าประกัน				
	'14' - ค่าส่งเวลาศุลกากร				
	'15' - ค่าซีลตะกั่ว				
	'16' - ค่าคุมเฝ้า				
	'17' - ค่าตรวจปล่อยนอกสถานที่				
	'18' - ค่าเดินทางศุลกากร				
	'19' - ค่าเลี้ยงรับรอง				

ชื่อระบบงาน : SHIPPING
 ชื่อแฟ้มข้อมูล : SUR_HEAD
 รายละเอียด : เก็บรายละเอียดเกี่ยวกับรายงานการสำรวจสินค้าในระดับทั่วไป สำหรับกรณีที่มี
 พัดลุเสียหายในระหว่างการออกของ
 (1 รายงานการสำรวจสินค้า : 1 ระเบียบ)
 วันที่ปรับปรุง : 01-JANUARY-39 10:30:00
 ความยาวระเบียบ : 26

ชื่อ Field	รายละเอียด	ประเภท	ขนาด	Key	Null
Survey_no	เลขที่รายงานการสำรวจสินค้า	C	10	PK	NN
Survey_dat	วันที่รายงานการสำรวจสินค้า	D	8		
File_no	File No	C	8		

ชื่อระบบงาน : SHIPPING
 ชื่อแฟ้มข้อมูล : SUR_ITEM
 รายละเอียด : เก็บรายละเอียดเกี่ยวกับรายงานการสำรวจสินค้าในระดับรายการ สำหรับ
 กรณีที่มีพัดลุเสียหายในระหว่างการออกของ
 (1 รายงานการสำรวจสินค้า : M ระเบียบ)
 วันที่ปรับปรุง : 01-JANUARY-39 10:30:00
 ความยาวระเบียบ : 100

ชื่อ Field	รายละเอียด	ประเภท	ขนาด	Key	Null
Survey_no	เลขที่รายงานการสำรวจสินค้า	C	10	PK	NN
Pkg_no	เลขที่หีบห่อ	C	10		
Tag_no	เลขที่ย่อยของหีบห่อ	C	10		
Schedule	รหัส Schedule	C	4		
Item	รหัสรายการสิ่งของ	C	4		
Sub_item	รหัสรายการย่อยสิ่งของ	C	4		
Qty	จำนวน	N	3		
Unit	หน่วยนับ	C	5		
Detail	รายละเอียดที่พบ	C	50		

ชื่อระบบงาน : CLAIM
 ชื่อแฟ้มข้อมูล : CLAIM
 รายละเอียด : เก็บรายละเอียดเกี่ยวกับการ Claim (1 Claim No. : 1 Record)
 หมายเหตุ : 1. การเก็บข้อมูลจะใช้ Claim Type เป็นแยกประเภท
 2. ข้อมูล เช่น Wharf_no, Wharf_date, Svy_ap_no, Svy_ap_date, Mar_policy, Claim_bill, Cl_bill_date จะมีเฉพาะกรณีที่เป็น Claim Insurance เท่านั้น
 3. Wharf Survey Note จะเป็นกรณีการขนส่งทางเรือ หรือ Sea Freight แต่ถ้าเป็น กรณีการขนส่งทางอากาศ หรือ Air Freight จะระบุ Damage cargo List แทน
 วันที่ปรับปรุง : 01-JANUARY-39 10:30:00
 ความยาวระเบียบ : 146

ชื่อ Field	รายละเอียด	ประเภท	ขนาด	Key	Null
Claim_no	เลขที่	C	6	PK	NN
Rec_date	วันที่ทำการ Claim	D	8		
Claim_type	ประเภทของการ Claim	C	1		
Rec_claim	วันที่รับเรื่อง Claim	D	8		
Doc_type	ประเภทของเอกสารแจ้ง	C	1		
Wr_no	เลขที่รายงานคลังพัสดุ	C	10		
Memo_no	เลขที่บันทึกผู้ใช้งาน	C	10		
Survey_no	เลขที่รายงานการสำรวจสินค้า	C	10		
Doc_date	วันที่เอกสาร	D	8		
User_depart	หน่วยงานที่แจ้งเรื่อง Claim	C	7		
Proc_depart	หน่วยงานจัดหาที่ดำเนินการ Claim	C	1		
Inv_no	เลขที่ใบกำกับสินค้า	C	8		
Ins_policy	เลขที่กรมธรรม์ประกันภัย	C	15		
Sur_app_no	เลขที่ Survey Application	C	10		
Sur_app_d	วันที่ Survey Application	D	8		
Cl_bill_no	เลขที่หนังสือที่กฟผ.ส่งให้บริษัทเรือ/ประกัน	C	10		
Cl_bill_date	วันที่หนังสือที่กฟผ.ส่งให้บริษัทเรือ/ประกัน	D	8		
Sent_date	วันที่แจ้งหน่วยงานภายนอกที่เกี่ยวข้อง	D	8		
Inspect_date	วันที่ทำการตรวจสอบ	D	8		
Officer	เจ้าหน้าที่ที่รับผิดชอบ	C	6		

ชื่อ Field	รายละเอียด	ประเภท	ขนาด	Key	Null
Claim_stat	สถานะของการ Claim	C	1		
หมายเหตุ	Claim_type (Type of Claim)				
	'1' - Claim Contractor				
	'2' - Claim Insurance				
	'3' - Claim Shipper				

ชื่อระบบงาน : CLAIM
ชื่อเพิ่มข้อมูล : CLAIM_FOL
รายละเอียด : เก็บรายละเอียดเกี่ยวกับการติดตามการ Claim กับหน่วยงานภายนอกที่เกี่ยวข้องเช่น บริษัทผู้ขาย หรือ บริษัทประกันภัย เป็นต้น
(1 Claim No. : M ระเบียบ)
วันที่ปรับปรุง : 01-JANUARY-39 10:30:00
ความยาวระเบียบ : 74

ชื่อ Field	รายละเอียด	ประเภท	ขนาด	Key	Null
Claim_no	เลขที่	C	6	PK	NN
Fol_no	เลขที่เอกสารติดตามการ Claim	C	10	PK	NN
Fol_date	วันที่เอกสารติดตามการ Claim	D	8		
Remark	หมายเหตุ	C	50		

ชื่อระบบงาน : CLAIM
 ชื่อเพิ่มข้อมูล : CLAIM_SI
 รายละเอียด : เก็บรายละเอียดเกี่ยวกับการเรียกร้องชดใช้ค่าเสียหาย ในระดับรายการ
 (1 Claim No. : M ระเบียบ)
 วันที่ปรับปรุง : 01-JANUARY-39 10:30:00
 ความยาวระเบียบ : 168

ชื่อ Field	รายละเอียด	ประเภท	ขนาด	Key	Null
Claim no	เลขที่	C	6	PK	NN
Cont no	เลขที่สัญญา	C	20	PK	NN
Schedule	รหัส Schedule	C	4	PK	NN
Item	รหัสรายการสิ่งของ	C	4	PK	NN
Sub item	รหัสรายการย่อยของสิ่งของ	C	2	PK	NN
Qty	จำนวนที่ Claim	N	3		
Unit	หน่วยนับ	C	5		
Nature	ประเภทของความเสียหาย	C	2		
Claim_Met	รูปแบบการ Claim	C	1		
Drop_doc	เลขที่หนังสือ Drop Claim	C	10		
Drop_date	วันที่หนังสือ Drop Claim	D	8		
Remark	หมายเหตุ	C	50		
Cl_stat	สถานะการ Claim	C	1		
หมายเหตุ	Nature (Nature of Claim)				
	'01' - Damaged				
	'02' - Missing				
	'03' - Manufacturing Defect				
	'04' - Short Landed				
	'05' - Short Shipped				
	'06' - Short Packed				
	'07' - Short Invoice				
	'08' - Short Contract				
	'09' - Over Pack				
	'10' - Out of Spec.				
	'11' - Over Contract				

	'12' - Over PR.				
	Claim_met (Claim Method)				
	'1' - Repair				
	'2' - Replace				
	'3' - Money				

ชื่อระบบงาน : MATERIAL
 ชื่อแฟ้มข้อมูล : CONT_CRL
 รายละเอียด : เก็บรายละเอียดเกี่ยวกับสัญญาในระดับรายการ โดยแยกตามแต่ละสกุลเงิน เพื่อใช้เป็นข้อมูลในการควบคุม ติดตาม และการบริหารสัญญาที่เกี่ยวข้อง (Contract Control) โดยการเก็บข้อมูลเป็นความสัมพันธ์ระหว่างสัญญา กับมูลค่าสัญญาในแต่ละสกุลเงิน 1 สัญญา อาจมีมากกว่า 1 สกุลเงิน (1 สัญญา : M ระเบียบ)
 วันที่ปรับปรุง : 01-JANUARY-39 10:30:00
 ความยาวระเบียบ : 61

ชื่อ Field	รายละเอียด	ประเภท	ขนาด	Key	Null
Cont. no	เลขที่สัญญา	C	20	PK	NN
Schedule	รหัส Schedule	C	4	PK	NN
Item	รหัสรายการสิ่งของ	C	4	PK	NN
Sub. Item	รหัสรายการย่อยของสิ่งของ	C	2	PK	NN
Amt	มูลค่าสัญญา	N	12.2		
Amt_rec	มูลค่าที่รับ	N	12.2		
Currency	สกุลเงิน	C	5		

ชื่อระบบงาน : MATERIAL
 ชื่อแฟ้มข้อมูล : CONT_BAL
 รายละเอียด : เก็บรายละเอียดสัญญาในระดับรายการ เพื่อใช้ในการ ควบคุมติดตาม ยอดคงเหลือ
 วันที่ปรับปรุง : 01-JANUARY-39 10:30:00
 ความยาวระเบียบ : 67

ชื่อ Field	รายละเอียด	ประเภท	ขนาด	Key	Null
Cont. no	เลขที่สัญญา	C	20	PK	NN
Schedule	รหัส Schedule	C	4	PK	NN
Item	รหัสรายการสิ่งของ	C	4	PK	NN
Sub. Item	รหัสรายการย่อยของสิ่งของ	C	2	PK	NN
Qty	จำนวนพัสดุดตามสัญญา	N	3		
Qty_bal	จำนวนพัสดุดคงเหลือ	N	3		
Amt	มูลค่าสัญญา	N	12.2		
Amt_bal	มูลค่าที่เหลือ	N	12.2		
Currency	สกุลเงิน	C	5		

ชื่อระบบงาน : MATERIAL
 ชื่อแฟ้มข้อมูล : MRR_COM
 รายละเอียด : รายละเอียดเกี่ยวกับข้อมูลกรรมการรับพัสดุต่างประเทศ
 (1 MRR : M ระเบียบ)
 วันที่ปรับปรุง : 01-JANUARY-39 10:30:00
 ความยาวระเบียบ : 17

ชื่อ Field	รายละเอียด	ประเภท	ขนาด	Key	Null
Mrr_no	เลขที่ใบรับพัสดุต่างประเทศ	C	10	PK	NN
Id_code	เลขประจำตัวพนักงาน	C	6		
Com_type	ประเภทของกรรมการ	C	1		

ชื่อระบบงาน : MATERIAL
 ชื่อแฟ้มข้อมูล : MRR_HD
 รายละเอียด : รายละเอียดเกี่ยวกับข้อมูลการรับพัสดุต่างประเทศ ในระดับทั่วไป
 (1 MRR : 1 ระเบียบ)
 วันที่ปรับปรุง : 01-JANUARY-39 10:30:00
 ความยาวระเบียบ : 36

ชื่อ Field	รายละเอียด	ประเภท	ขนาด	Key	Null
Mrr_no	เลขที่ใบรับพัสดุต่างประเทศ	C	10	PK	NN
Mrr_date	วันที่ใบรับพัสดุต่างประเทศ	D	8		
Inv_no	เลขที่ Invoice	C	10		
Qty	จำนวนที่บห่อ	N	3		
Unit	หน่วยนับ	C	5		

ชื่อระบบงาน : MATERIAL
 ชื่อแฟ้มข้อมูล : MRR_IT
 รายละเอียด : รายละเอียดเกี่ยวกับข้อมูลการรับพัสดุต่างประเทศ ในระดับรายการ
 (1 MRR : M ระเบียบ)
 วันที่ปรับปรุง : 01-JANUARY-39 10:30:00
 ความยาวระเบียบ : 181

ชื่อ Field	รายละเอียด	ประเภท	ขนาด	Key	Null
Mrr_no	เลขที่ใบรับพัสดุต่างประเทศ	C	10	PK	NN
Pkg_no	เลขที่หีบห่อ	C	10		
Tag_no	เลขที่ย่อยในหีบห่อ	C	10		
Cont_no	เลขที่สัญญา	C	20		
Schedule	รหัส Schedule	C	4		
Item	รหัสรายการสิ่งของ	C	4		
Sub_item	รหัสรายการย่อยสิ่งของ	C	4		
Qty	จำนวน	N	3		
Qty_bal	จำนวนคงเหลือ	N	3		
Pkg_style	ลักษณะหีบห่อ	C	5		
G_weight	น้ำหนักสุทธิ	C	5		
Gw_unit	หน่วยน้ำหนักสุทธิ	C	5		
Pkg_cond	สภาพหีบห่อ	C	1		
Amount	มูลค่า	N	12	2	
Currency	สกุลเงิน	C	5		
Location	สถานที่จัดเก็บ	C	10		
Insp_no	เลขที่รายงานตรวจสอบ	C	10		
Insp_date	วันที่รายงานตรวจสอบ	D	8		
Condition	สภาพ	C	1		
Detail	รายละเอียด	C	50		
Claim_flg	มีการเรียกร้องค่าเสียหายหรือไม่	C	1		

ชื่อระบบงาน : MATERIAL
 ชื่อแฟ้มข้อมูล : WR_HEAD
 รายละเอียด : เก็บข้อมูลเกี่ยวกับเอกสารเพื่อใช้ในการแจ้งพัสดุมีปัญหา เพื่อใช้เป็นทะเบียนควบคุม
 และติดตาม โดยเป็นข้อมูลในส่วนทั่วไป (1 Wr_no : 1 ระเบียบ)
 วันที่ปรับปรุง : 01-JANUARY-39 10:30:00
 ความยาวระเบียบ : 29

ชื่อ Field	รายละเอียด	ประเภท	ขนาด	Key	Null
Wr_no	เลขที่ Warehouse Report	C	10	PK	NN
Wr_date	วันที่ Warehouse Report	D	8		
Inspect_no	เลขที่รายงานการตรวจสอบพัสดุ	C	10		
Wr_status	สถานะการดำเนินงาน	C	1		

ชื่อระบบงาน : MATERIAL
 ชื่อเพิ่มข้อมูล : WR_ITEM
 รายละเอียด : เก็บข้อมูลเกี่ยวกับเอกสารเพื่อใช้ในการแจ้งพัสดุมีปัญหา เพื่อใช้เป็นทะเบียนควบคุม
 และติดตาม โดยเป็นข้อมูลในระดับรายการ (1 Wr_no : M ระเบียบ)
 วันที่ปรับปรุง : 01-JANUARY-39 10:30:00
 ความยาวระเบียบ : 122

ชื่อ Field	รายละเอียด	ประเภท	ขนาด	Key	Null
Wr_no	เลขที่ Warehouse Report	C	10	PK	NN
Pkg_no	เลขที่หีบห่อ	C	10		
Tag_no	เลขที่ย่อยในหีบห่อ	C	10		
Cont_no	เลขที่สัญญา	C	20		
Schedule	รหัส Schedule	C	4		
Item	รหัสรายการสิ่งของ	C	4		
Sub_item	รหัสรายการย่อยสิ่งของ	C	4		
Nature	ลักษณะความเสียหาย	C	2		
Qty	จำนวน	N	3		
Unit	หน่วยนับ	C	5		
Detail	รายละเอียดของปัญหา	C	50		
Claim_met	ลักษณะการเรียกร้อง	C	1		
Drop_doc	เลขที่เอกสารยุติ	C	10		
Drop_date	วันที่เอกสารยุติ	D	8		
Cl_stat	สถานะของการเรียกร้อง	C	1		

ชื่อระบบงาน : MATERIAL
 ชื่อแฟ้มข้อมูล : REQ_HEAD
 รายละเอียด : เก็บรายละเอียดเกี่ยวกับใบเบิกพัสดุก่อสร้าง หรือ ใบนำส่งคืนพัสดุในระดับทั่วไป
 (1 ใบเบิกพัสดุ : 1 ระเบียบ)
 วันที่ปรับปรุง : 01-JANUARY-39 10:30:00
 ความยาวระเบียบ : 112

ชื่อ Field	รายละเอียด	ประเภท	ขนาด	Key	Null
Req_no	เลขที่ใบเบิกพัสดุก่อสร้าง / ใบนำส่งคืนพัสดุ	C	10	PK	NN
Inv_no	เลขที่ Invoice	C	10		
Store_no	คลังพัสดุ	C	3		
Req_by	หมายเลขประจำตัวผู้ขอเบิก	C	6		
Req_dept	หน่วยงานผู้ขอเบิก	C	7		
Iss_date	วันที่จ่ายของ	D	8		
Iss_type	ประเภทการเบิก	C	1		
Req_date	วันที่ขอเบิก	D	8		
Auth_by	หมายเลขประจำตัวผู้อนุมัติการขอเบิก	C	6		
Deli_instr	รายละเอียดเพื่อใช้งาน	C	50		
Num_of_item	จำนวนรายการ	N	3		
หมายเหตุ	Iss_type (Issue Type)				
	'1' - ใบเบิกพัสดุก่อสร้าง				
	'2' - ใบส่งคืนพัสดุก่อสร้าง				
	'3' - เอกสารเตือน (Site Memo)				

ชื่อระบบงาน : MATERIAL
 ชื่อเพิ่มข้อมูล : REQ_ITEM
 รายละเอียด : เก็บรายละเอียดเกี่ยวกับใบเบิกพัสดุก่อสร้าง หรือ ใบนำส่งคืนพัสดุในระดับรายการ
 (1 ใบเบิกพัสดุ : M ระเบียบ)
 วันที่ปรับปรุง : 01-JANUARY-39 10:30:00
 ความยาวระเบียบ : 53

ชื่อ Field	รายละเอียด	ประเภท	ขนาด	Key	Null
Inv_no	เลขที่ใบเบิกพัสดุก่อสร้าง/ใบนำส่งคืนพัสดุ	C	10	PK	NN
Pkg_no	หมายเลขหีบห่อ	C	10	PK	NN
Sub_no	หมายเลขย่อยหีบห่อ	C	10	PK	NN
Schedule	รหัส Schedule	C	4		
Item	รหัสรายการสิ่งของ	C	4		
Sub_item	รหัสรายการย่อยสิ่งของ	C	4		
Qty_req	จำนวนที่ขอเบิก	N	3		
Qty_iss	จำนวนที่จ่าย	N	3		
Unit	หน่วยนับ	C	5		

ชื่อระบบงาน : MATERIAL
 ชื่อเพิ่มข้อมูล : REP_HEAD
 รายละเอียด : เก็บข้อมูลเกี่ยวกับการส่งอุปกรณ์ซ่อมแซม เพื่อใช้เป็นทะเบียนควบคุมในระดับทั่วไป
 (1 เอกสารซ่อม : 1 ระเบียบ)
 วันที่ปรับปรุง : 01-JANUARY-39 10:30:00
 ความยาวระเบียบ : 36

ชื่อ Field	รายละเอียด	ประเภท	ขนาด	Key	Null
Rep_no	เลขที่เอกสารการขอส่งอุปกรณ์ซ่อมแซม	C	10	PK	NN
Rep_date	วันที่เอกสาร	D	8		
Wr_no	เลขที่ Warehouse Report	C	10		
User_dept	หน่วยงานแจ้งซ่อม	C	7		
Rep_status	สถานะการซ่อม	C	1		

ชื่อระบบงาน : MATERIAL
 ชื่อแฟ้มข้อมูล : REP_ITEM
 รายละเอียด : เก็บข้อมูลเกี่ยวกับการส่งอุปกรณ์ซ่อมแซม เพื่อใช้เป็นทะเบียนควบคุมในระดับรายการ
 (1 เอกสารซ่อม : M ระเบียบ)
 วันที่ปรับปรุง : 01-JANUARY-39 10:30:00
 ความยาวระเบียบ : 133

ชื่อ Field	รายละเอียด	ประเภท	ขนาด	Key	Null
Rep_no	เลขที่เอกสารการขอส่งอุปกรณ์ซ่อมแซม	C	10	PK	NN
Mr_no	หมายเลข Material Receipt Report	C	10	PK	NN
Plg_no	หมายเลขทึบห่อ	C	10	PK	NN
Tag_no	หมายเลขย่อยของทึบห่อ	C	10	PK	NN
Schedule	รหัส Schedule	C	4		
Item	รหัสรายการสิ่งของ	C	4		
Sub_item	รหัสรายการย่อยสิ่งของ	C	4		
Qty	จำนวน	N	3		
Unit	หน่วยนับของพัสดุ	C	5		
Pln_c_date	วันที่คาดว่าจะซ่อมเสร็จ	D	8		
Ship_date	วันที่ส่งให้กองออกของ เพื่อส่งซ่อม	D	8		
Deli_date	วันที่ส่งซ่อม	D	8		
Drop_date	วันที่ยุติการซ่อม	D	8		
Drop_doc	เลขที่เอกสารยุติการซ่อม	C	10		
Rep_place	สถานที่	C	30		
Rep_stat	สถานะการซ่อม	C	1		
หมายเหตุ	Rep_stat (Status Repair)				
	'Y' - ดำเนินการแล้วเสร็จ				
	'N' - อยู่ในระหว่างดำเนินการ				

ชื่อระบบงาน : MATERIAL
 ชื่อเพิ่มข้อมูล : FABRICATE
 รายละเอียด : เก็บข้อมูลเกี่ยวกับการส่งพัสดุไปทำการประกอบ เพื่อใช้เป็นทะเบียนควบคุมและติดตาม
 วันที่ปรับปรุง : 01-JANUARY-39 10:30:00
 ความยาวระเบียบ : 104

ชื่อ Field	รายละเอียด	ประเภท	ขนาด	Key	Null
Cont_no	เลขที่สัญญา	C	20	PK	NN
Schedule	รหัส Schedule	C	4	PK	NN
Item	รหัสรายการสิ่งของ	C	4	PK	NN
Inv_no	เลขที่ Invoice	C	10		
Qty	จำนวน	N	3		
Unit	หน่วยนับ	C	5		
Fab_comp	บริษัทผู้ทำการ Fabricate	C	6		
Start_date	วันที่บริษัทรับของ	D	8		
Pln_c_date	วันที่คาดว่าจะ Fabricate เสร็จ	D	8		
Amount	มูลค่าการ Fabricate	N	12.2		
Currency	สกุลเงิน	C	5		
Fab_stat	สถานะการ Fabricate	C	1		
Do_no	เลขที่ใบส่งมอบวัสดุ	C	10		
Do_date	วันที่ส่งมอบวัสดุ	D	8		
หมายเหตุ	Fab_status (Fabricate Status)				
	'Y' - ดำเนินการแล้วเสร็จ				
	'N' - อยู่ในระหว่างดำเนินการ				

ชื่อระบบงาน : MATERIAL
 ชื่อเพิ่มข้อมูล : B_HEADER
 รายละเอียด : เก็บข้อมูลเกี่ยวกับการขอยืมพัสดุของบริษัทหรือหน่วยงานติดตั้ง โดยจะใช้เป็นทะเบียนควบคุมและติดตาม ในระดับทั่วไป (1 สัญญายืมพัสดุ : 1 ระเบียบ)
 วันที่ปรับปรุง : 01-JANUARY-39 10:30:00
 ความยาวระเบียบ : 231

ชื่อ Field	รายละเอียด	ประเภท	ขนาด	Key	Null
B_contract	เลขที่สัญญาขอยืม	C	15	PK	NN
B_date	วันที่สัญญา	D	8		
B_memo	เลขที่บันทึกขอยืม	C	15		
B_id_code	หมายเลขประจำตัวผู้ขอยืม	C	13		
Comapny	บริษัทที่ยืมพัสดุ	C	6		
C_contract	เลขที่สัญญาการติดตั้ง	C	20		
Pln_rc_date	วันที่จะรับของ	D	8		
Act_rc_date	วันที่รับของจริง	D	8		
R_id_code	ผู้รับพัสดุ	C	13		
Pln_rt_date	วันที่จะต้องส่งคืน	D	8		
Gua_flag	Flag ว่าจะต้องมีการวางหลักประกัน	C	1		
Gua_ref	เลขที่อ้างอิงหลักประกัน	C	20		
B_cost	ค่าใช้จ่ายในการยืม	N	6.2		
B_interest	อัตราดอกเบี้ย ณ วันลงนามสัญญา	N	6.2		
Daily_charge	อัตราปรับรายวันเนื่องจากส่งเกินกำหนด	N	6.2		
B_status	สถานภาพการยืม	C	1		
Remark1	รายละเอียด บรรทัดที่ 1	C	40		
Remark2	รายละเอียด บรรทัดที่ 2	C	40		
หมายเหตุ	Gua_flag (Guaranty Flag)				
	'Y' - ต้องมีการวางหลักประกัน				
	'N' - ไม่ต้องวางหลักประกัน				
	B_status (Borrow Status)				
	'Y' - ดำเนินการแล้วเสร็จ				
	'N' - อยู่ในระหว่างดำเนินการ				

ชื่อระบบงาน : MATERIAL
 ชื่อแฟ้มข้อมูล : B_ITEM
 รายละเอียด : เก็บข้อมูลเกี่ยวกับการขอยืมพัสดุของบริษัทหรือหน่วยงานติดตั้ง โดยจะใช้เป็นทะเบียนควบคุมและติดตาม ในระดับรายการ (1 สัญญาขอยืมพัสดุ : M ระเบียบ)
 หมายเหตุ : พาสคูลที่ทำการขอยืมจะเป็นพัสดุสำรองคลัง
 วันที่ปรับปรุง : 01-JANUARY-39 10:30:00
 ความยาวระเบียบ : 47

ชื่อ Field	รายละเอียด	ประเภท	ขนาด	Key	Null
B_contract	เลขที่สัญญาขอยืม	C	15	PK	NN
Item	รายการที่	C	2		
Stock_no	เลขที่บันทึกขอยืม	C	10		
Req_qty	หมายเลขประจำตัวผู้ขอยืม	C	6.2		
Iss_qty	บริษัทที่ยืมพัสดุ	C	6.2		
Ret_qty	เลขที่สัญญาการติดตั้ง	C	6.2		
Comp_type	วันที่รับของ	D	1		
B_i_status	วันที่รับของจริง	D	1		
หมายเหตุ	B_i_status (Borrow Item Status)				
	'Y' - ดำเนินการแล้วเสร็จ				
	'N' - อยู่ในระหว่างดำเนินการ				
	Comp_type (Compensate Type)				
	'0' - ชดใช้ด้วยของ				
	'1' - ชดใช้ด้วยเงิน				

ชื่อระบบงาน : MATERIAL
 ชื่อแฟ้มข้อมูล : B_PERSON
 รายละเอียด : เก็บข้อมูลเกี่ยวกับบุคคลภายนอกที่ขอยืมพัสดุของ (1 สัญญายืมพัสดุ : M ระเบียบ)
 วันที่ปรับปรุง : 01-JANUARY-39 10:30:00
 ความยาวระเบียบ : 102

ชื่อ Field	รายละเอียด	ประเภท	ขนาด	Key	Null
P_contract	เลขที่สัญญาขอยืม	C	15	PK	NN
P_order	เลขประจำตัว	C	13	PK	NN
Name	ชื่อ-นามสกุล	C	50		
Company	บริษัท	C	6		
Position	ตำแหน่ง	C	20		
P_type	ประเภทของบุคคล	C	1		
Telephone	โทรศัพท์	C	7		
หมายเหตุ	P_type (Person Type)				
	'1' - ผู้ขอยืมพัสดุ , '2' - ผู้รับพัสดุ				

ชื่อระบบงาน : MATERIAL
 ชื่อแฟ้มข้อมูล : MATERIAL
 รายละเอียด : เก็บข้อมูลรายละเอียดของพัสดุสำรองคลังที่จะทำการยืม (1 รหัสพัสดุ : M ระเบียบ)
 วันที่ปรับปรุง : 01-JANUARY-39 10:30:00
 ความยาวระเบียบ : 224

ชื่อ Field	รายละเอียด	ประเภท	ขนาด	Key	Null
Stock_no	รหัสพัสดุ	C	10	PK	NN
Store_no	รหัสคลังพัสดุ	C	3	PK	NN
Item_name	ชื่อมาตรฐานของพัสดุ	C	40		
Desc1	รายละเอียด1	C	40		
Desc2	รายละเอียด2	C	40		
Desc3	รายละเอียด3	C	40		
Desc4	รายละเอียด4	C	40		
Unit	หน่วยนับ	C	4		
Unit_price	ราคาต่อหน่วย	N	7.2		

ชื่อระบบงาน : MATERIAL
 ชื่อเพิ่มข้อมูล : B_DOC_HD
 รายละเอียด : เก็บข้อมูลเกี่ยวกับเอกสารแจ้งขอยืมพัสดุของ Construction Contractor ในระดับทั่วไป
 (1 เอกสารแจ้ง : 1 ระเบียบ)
 วันที่ปรับปรุง : 01-JANUARY-39 10:30:00
 ความยาวระเบียบ : 113

ชื่อ Field	รายละเอียด	ประเภท	ขนาด	Key	Null
Doc_no	เลขที่ใบเบิกพัสดุ/ใบคืนพัสดุ/เอกสารเดือน	C	12	PK	NN
Doc_date	วันที่เอกสาร	D	8		
Store_no	คลังพัสดุ	C	3		
End_dept	หน่วยงานที่เกี่ยวข้อง	C	7		
Auth_by	ผู้อนุมัติ	C	6		
B_contract	เลขที่สัญญาขอยืมพัสดุ	C	15		
C_contract	เลขที่สัญญาติดตั้ง	C	20		
Del_instr	รายละเอียดในการขอยืม	C	40		
No_of_item	ประเภทเอกสาร	N	2		

ชื่อระบบงาน : MATERIAL
 ชื่อเพิ่มข้อมูล : B_DOC_IT
 รายละเอียด : เก็บข้อมูลเกี่ยวกับเอกสารแจ้งขอยืมพัสดุของ Construction Contractor ในระดับรายการ
 (1 เอกสารแจ้ง : M ระเบียบ)
 วันที่ปรับปรุง : 01-JANUARY-39 10:30:00
 ความยาวระเบียบ : 30

ชื่อ Field	รายละเอียด	ประเภท	ขนาด	Key	Null
Doc_no	เลขที่ใบเบิกพัสดุ/ใบคืนพัสดุ/เอกสารเดือน	C	12	PK	NN
Item	รายการที่	C	2		
Stock_no	รหัสพัสดุ	C	10		
Qty	จำนวน	N	6.2		

ชื่อระบบงาน : MATERIAL
 ชื่อแฟ้มข้อมูล : B_COMMITTEE
 รายละเอียด : เก็บข้อมูลเกี่ยวกับกรรมการที่เกี่ยวข้องกับยืมพัสดุของ Construction Contractor
 (1 สัญญา ยืมพัสดุ : M ระเบียบ)
 วันที่ปรับปรุง : 01-JANUARY-39 10:30:00
 ความยาวระเบียบ : 22

ชื่อ Field	รายละเอียด	ประเภท	ขนาด	Key	Null
B_contract	เลขที่สัญญาขอยืม	C	15	PK	NN
Com_id	เลขประจำตัว	C	6	PK	NN
Com_type	ประเภทของกรรมการ	C	1		
หมายเหตุ	Com_type (Committee Type)				
	7 - กรรมการส่งมอบพัสดุ				
	8 - กรรมการรับมอบพัสดุ				
	9 - กรรมการประสานงานและทวงถาม				

ชื่อระบบงาน : MATERIAL
 ชื่อแฟ้มข้อมูล : B_FOLLOW
 รายละเอียด : เก็บข้อมูลการออกเอกสารติดตามและทวงถามการยืมพัสดุ (1 สัญญา : M ระเบียบ)
 วันที่ปรับปรุง : 01-JANUARY-39 10:30:00
 ความยาวระเบียบ : 43

ชื่อ Field	รายละเอียด	ประเภท	ขนาด	Key	Null
B_contract	เลขที่สัญญา ยืมพัสดุ	C	20	PK	NN
Item	ครั้งที่ติดตาม	C	2	PK	NN
Doc_no	เลขที่เอกสารติดตาม	C	12	PK	NN
Doc_date	วันที่เอกสารติดตาม	C	8		
B_depart	หน่วยงานที่ติดตาม	C	7		

ชื่อระบบงาน : MATERIAL
 ชื่อแฟ้มข้อมูล : R_DOC_HD
 รายละเอียด : เก็บข้อมูลเกี่ยวกับเอกสารแจ้งคืนพัสดุของ Construction Contractor ในระดับทั่วไป
 (1 เอกสารแจ้ง : 1 ระเบียบ)
 วันที่ปรับปรุง : 01-JANUARY-39 10:30:00
 ความยาวระเบียบ : 37

ชื่อ Field	รายละเอียด	ประเภท	ขนาด	Key	Null
Doc_no	เลขที่ใบเบิกพัสดุ/ใบคืนพัสดุ/เอกสารเดือน	C	12	PK	NN
Doc_date	วันที่เอกสาร	D	8		
B_contract	เลขที่สัญญาขีมพัสดุ	C	15		
No_of_item	ประเภทเอกสาร	N	2		

ชื่อระบบงาน : MATERIAL
 ชื่อแฟ้มข้อมูล : R_DOC_IT
 รายละเอียด : เก็บข้อมูลเกี่ยวกับเอกสารแจ้งคืนพัสดุของ Construction Contractor ในระดับรายการ
 (1 เอกสารแจ้ง : M ระเบียบ)
 วันที่ปรับปรุง : 01-JANUARY-39 10:30:00
 ความยาวระเบียบ : 71

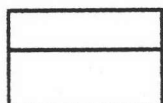
ชื่อ Field	รายละเอียด	ประเภท	ขนาด	Key	Null
Doc_no	เลขที่ใบเบิกพัสดุ/ใบคืนพัสดุ/เอกสารเดือน	C	12	PK	NN
Item	รายการที่	C	2		
Stock_no	รหัสพัสดุ	C	10		
Comp_type	วิธีการขอใช้	C	1		
Qty	จำนวน	N	6.2		
Bor_cost	ค่าใช้จ่ายในการขีม	N	10.2		
Penalty	ค่าปรับ	N	10.2		
Mat_cost	ค่าพัสดุ	N	10.2		
Overhead	ค่าใช้จ่ายเบ็ดเตล็ด	N	10.2		

ภาคผนวก ค

แผนภาพความสัมพันธ์ของแบบจำลองข้อมูลเชิงตรรก

สัญลักษณ์ต่าง ๆ ในโมเดลและความหมาย

สัญลักษณ์

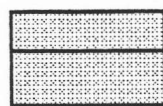


ความหมาย

เอนทิตีของระบบ ที่มีแอททริบิวต์ตัวเหนือ
เส้นเป็นคีย์หลัก



เอนทิตีของระบบที่ไม่ค่อยมีการเปลี่ยนแปลง
เช่น Table File



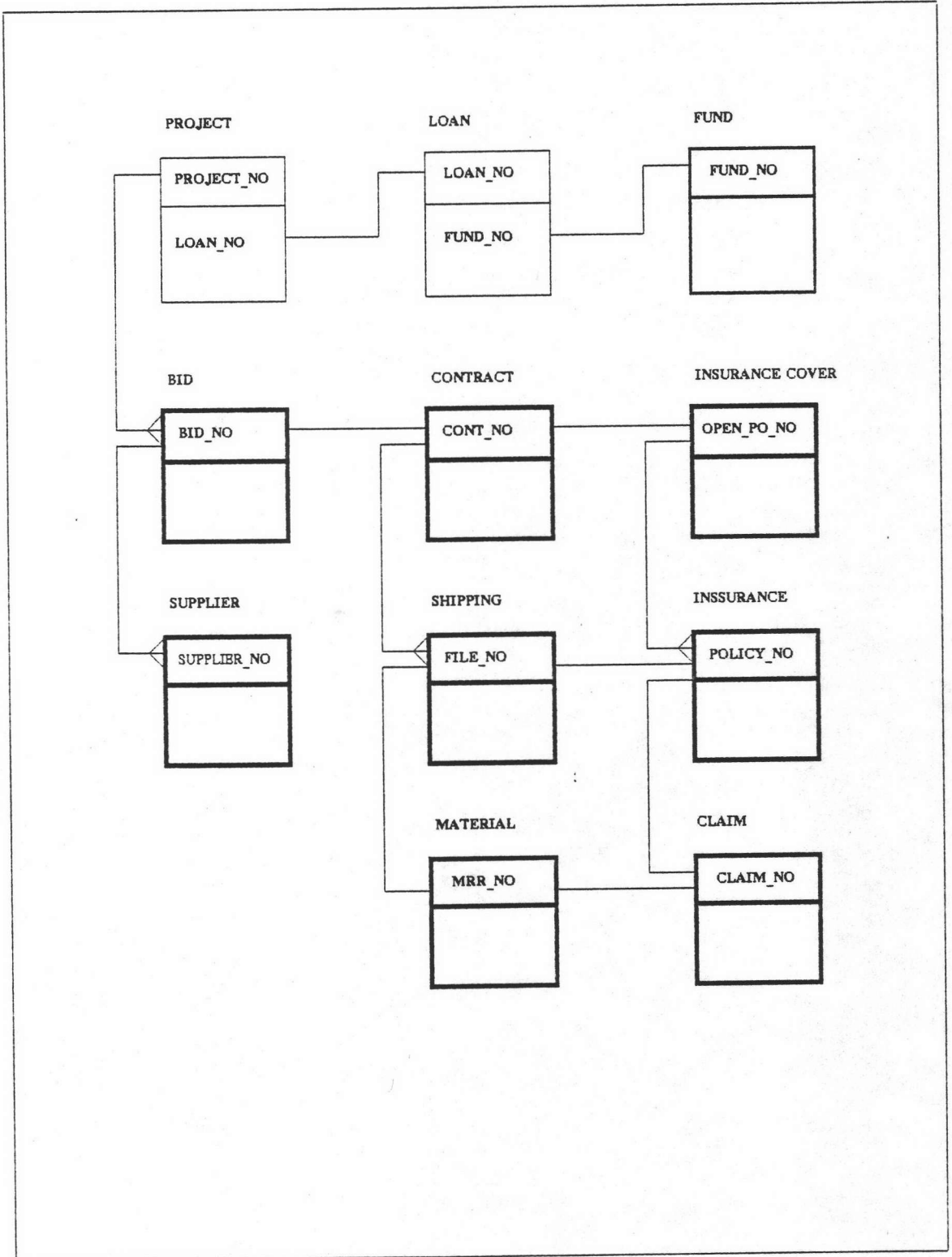
เอนทิตีของระบบที่ได้กล่าวไว้ก่อนหน้าแล้ว



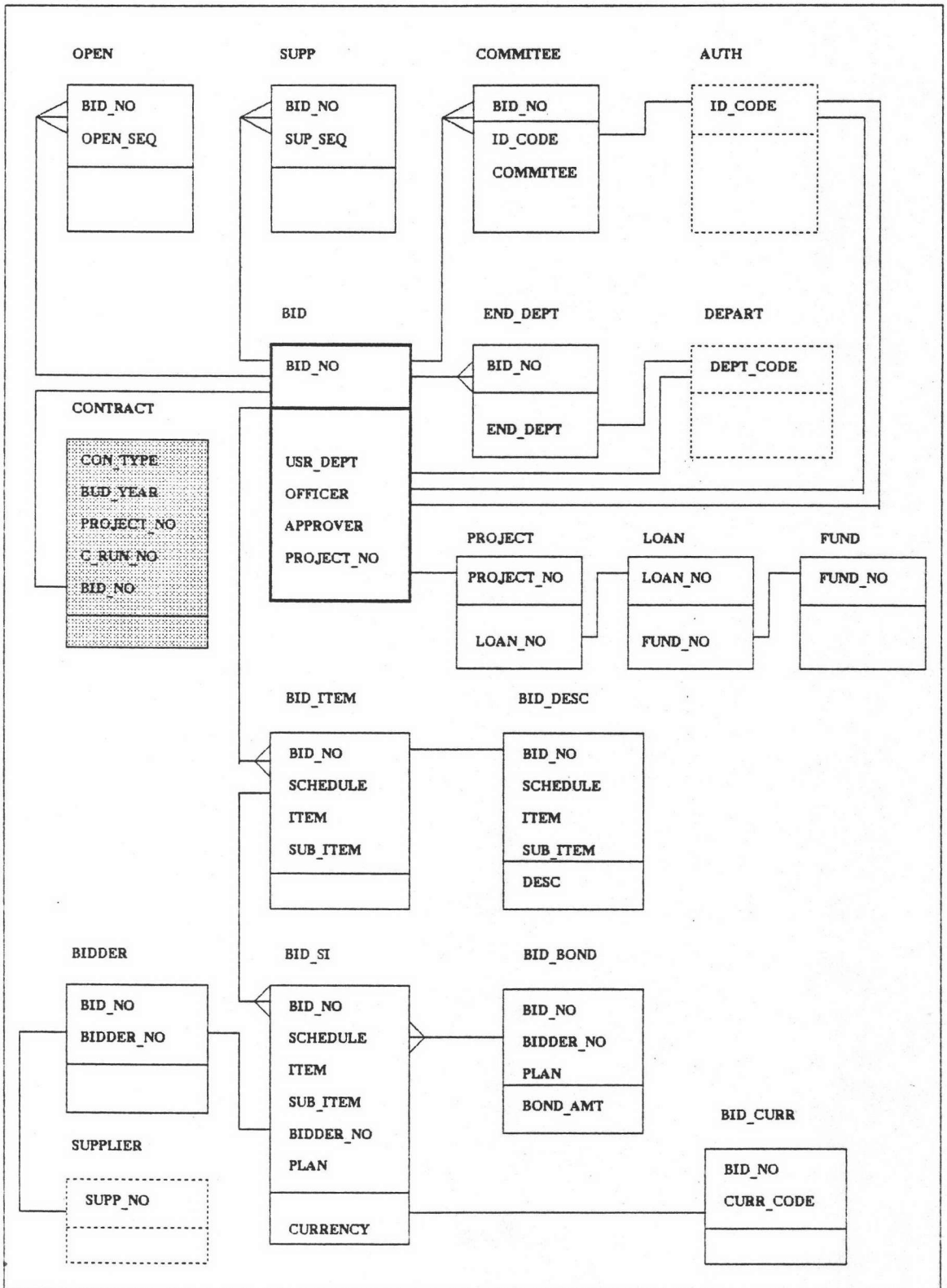
รีเลชันชิปแบบ ONE TO ONE (1 : 1)



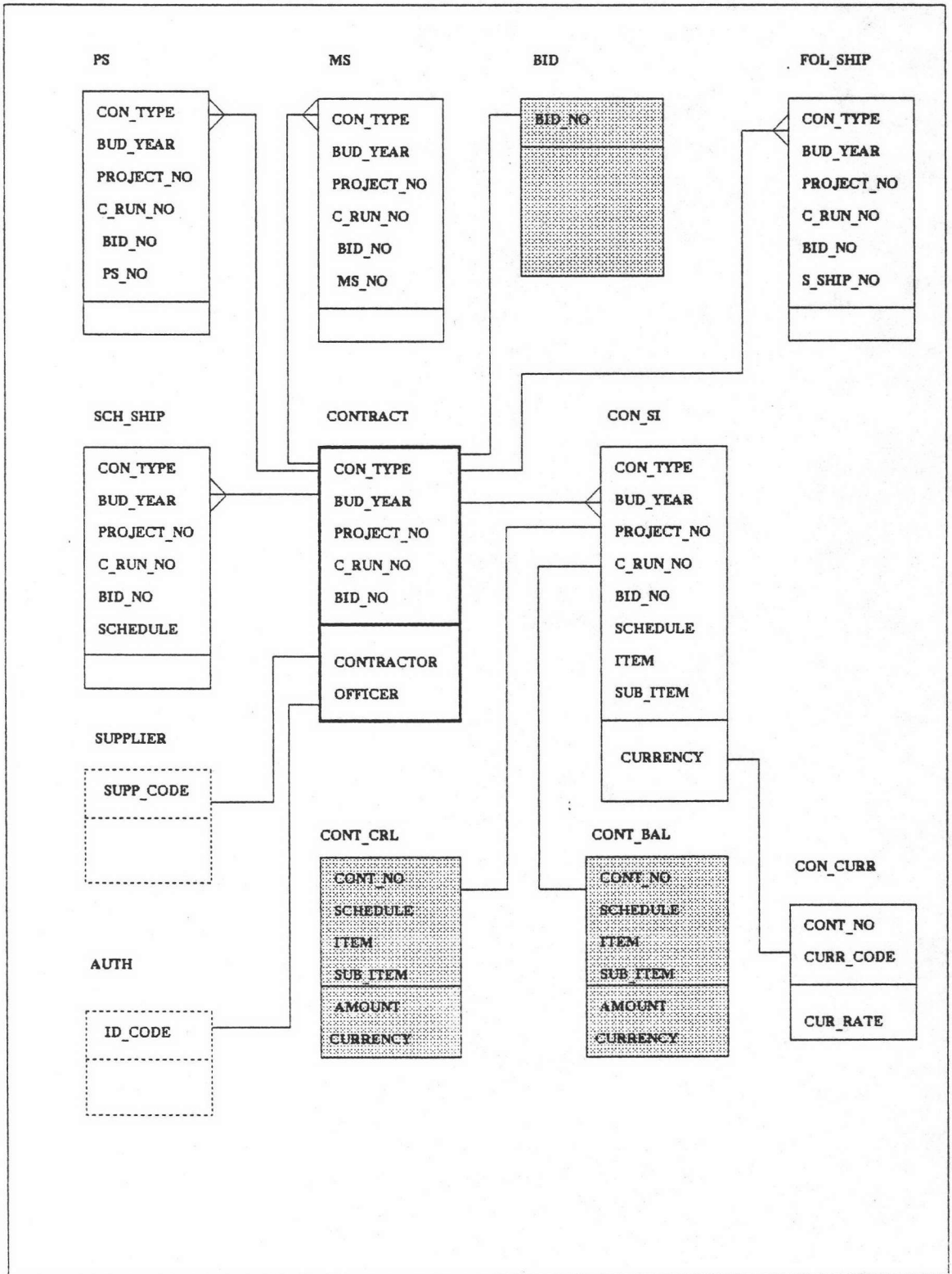
รีเลชันชิปแบบ ONE TO MANY (1 : M)



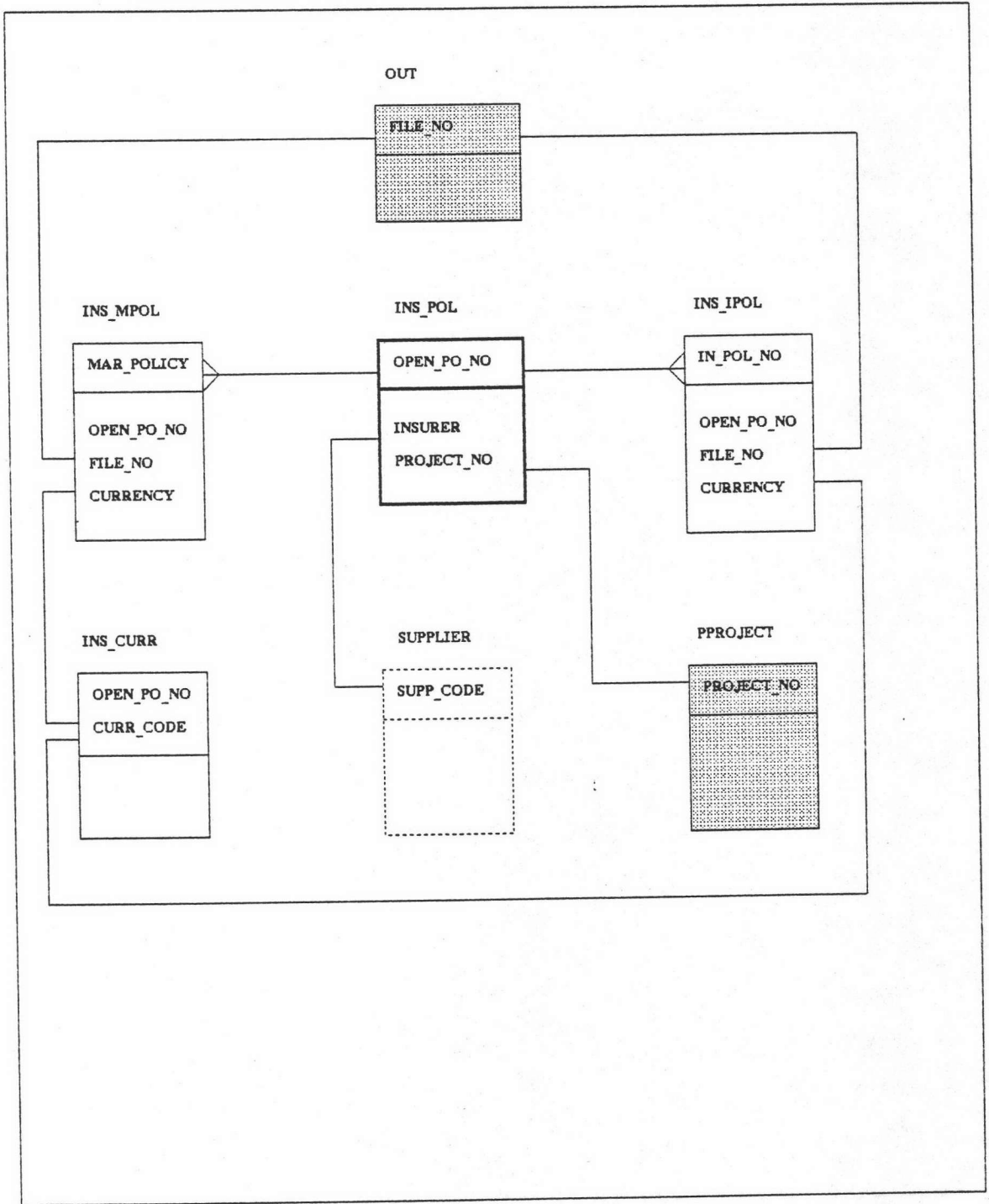
รูปที่ ค.0 แสดงความสัมพันธ์ของเอนทิตีของระบบงานพัสดุต่างประเทศ



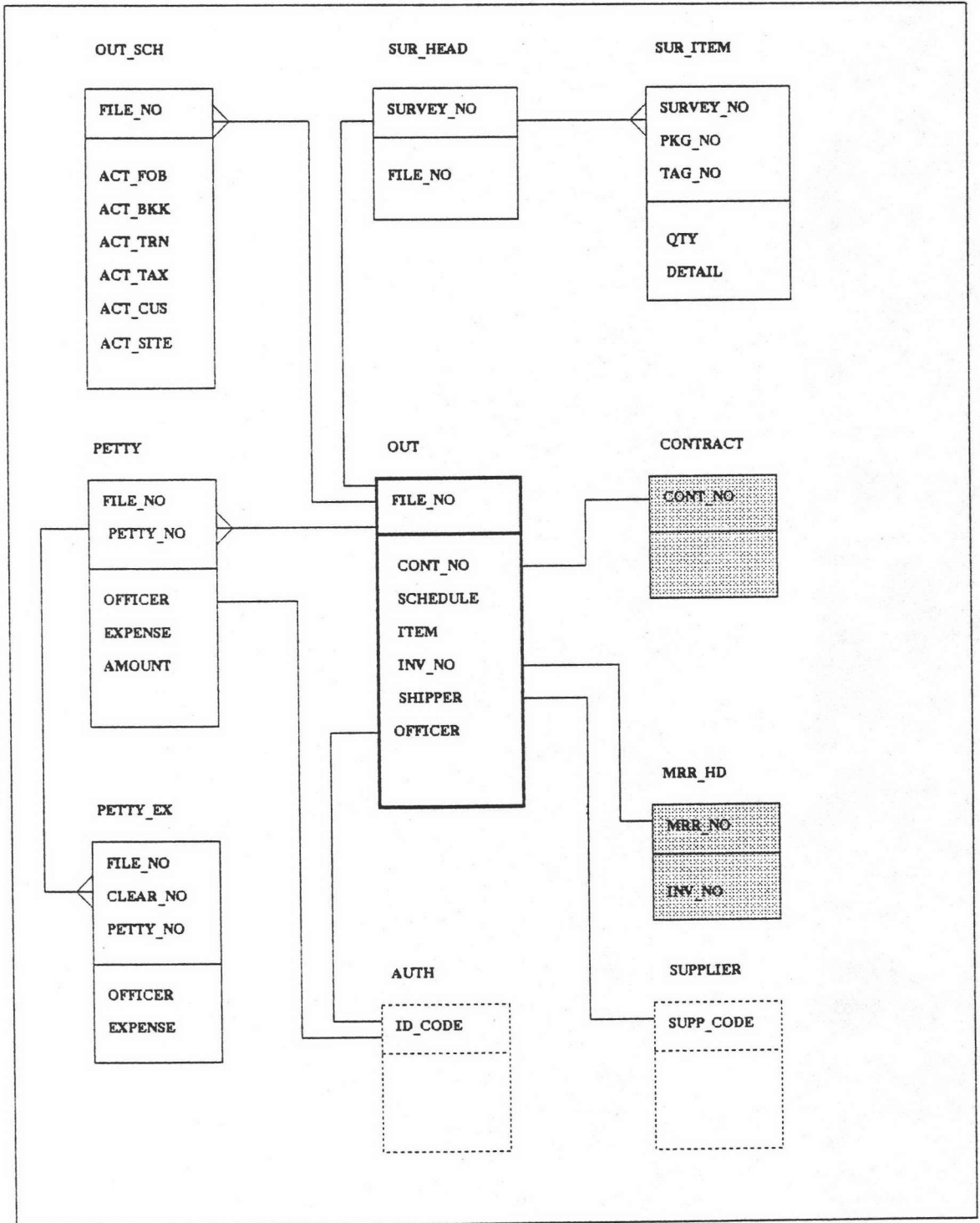
รูปที่ ค.1 แสดงความสัมพันธ์ของเอนทิตีของระบบงานการประกวดราคา



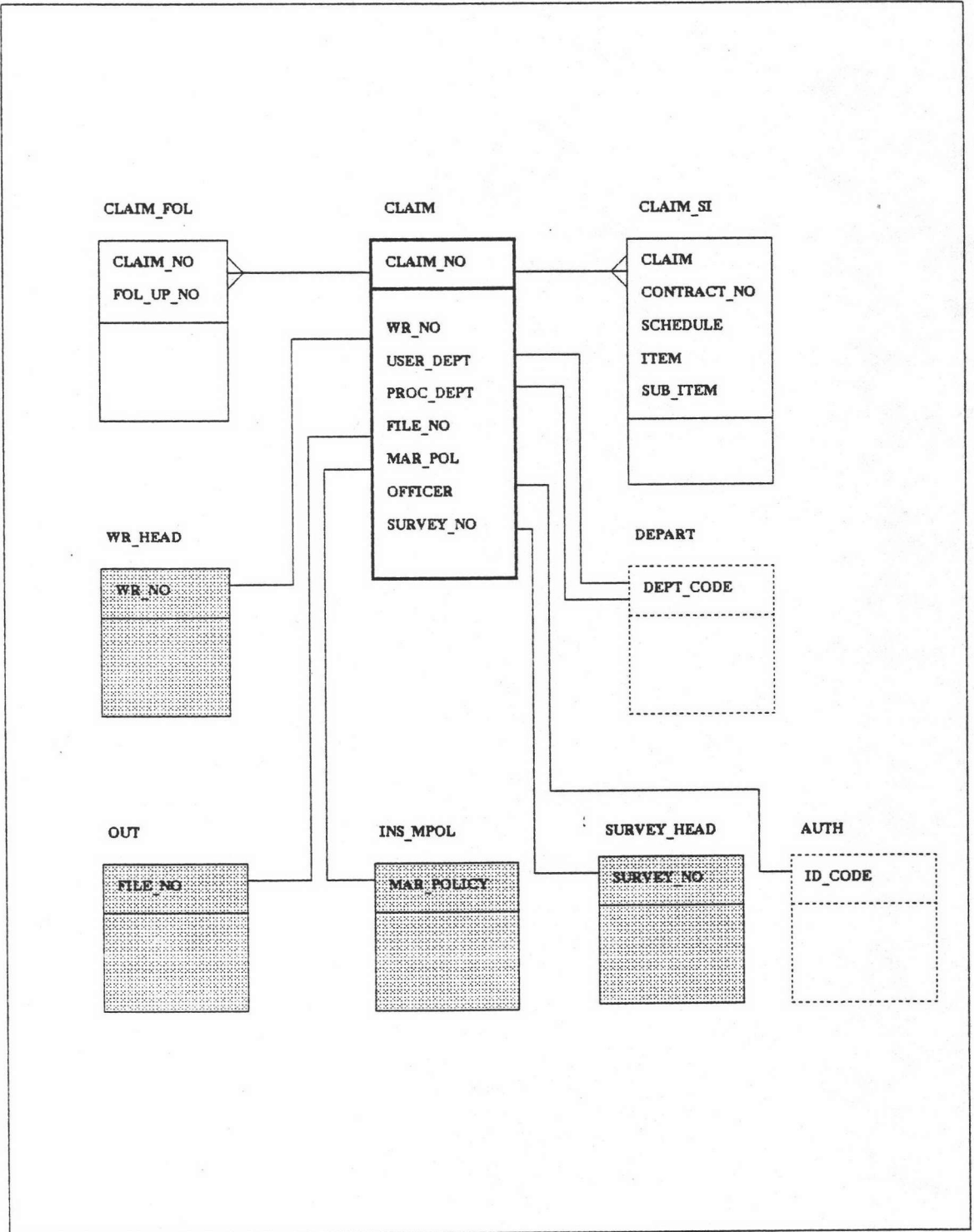
รูปที่ ค.2 แสดงความสัมพันธ์ของเอนทิตีของระบบงานการทำสัญญา



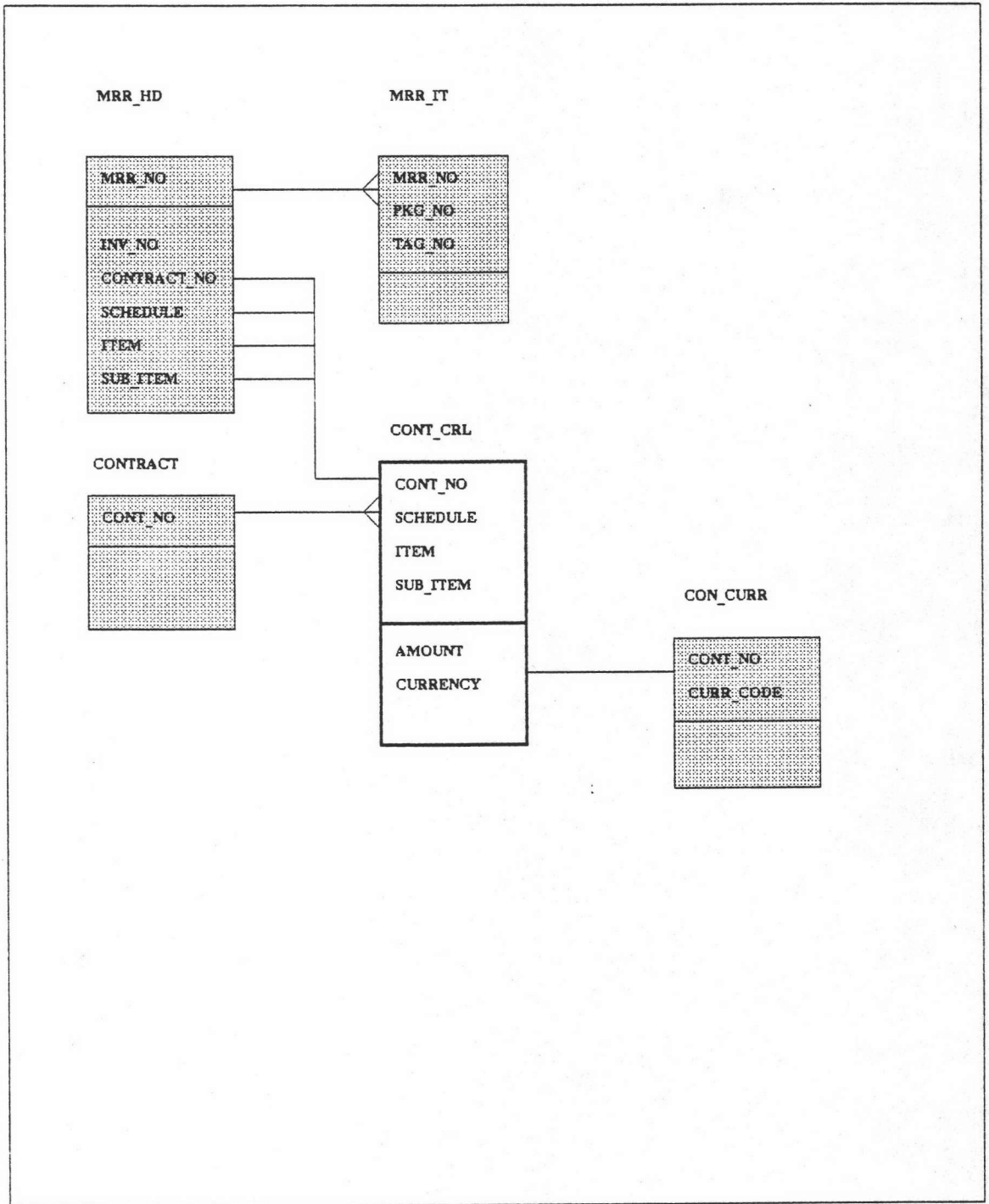
รูปที่ ค.3 แสดงความสัมพันธ์ของเอนทิตีของระบบงานการประกันภัยการขนส่ง



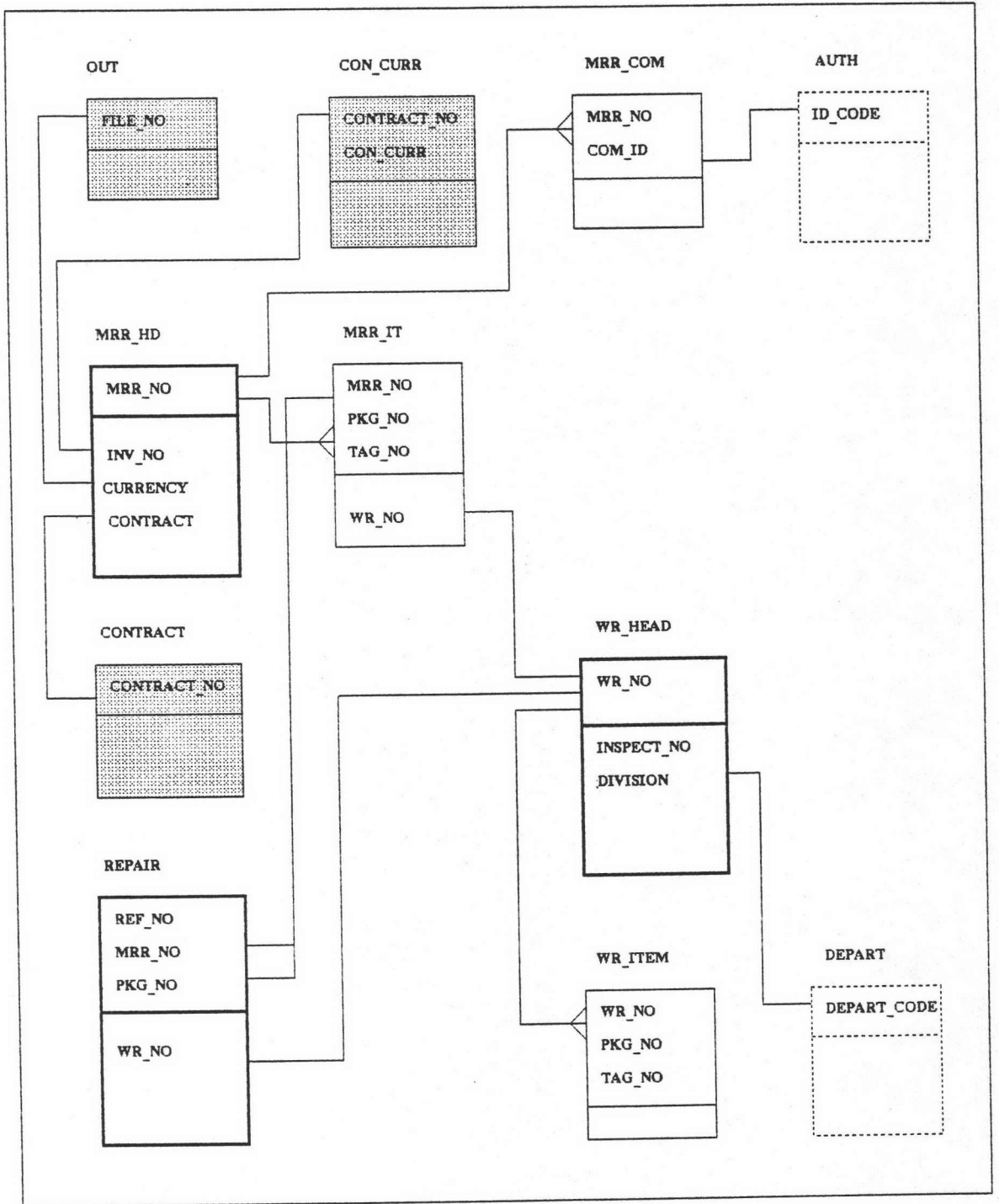
รูปที่ ก.4 แสดงความสัมพันธ์ของเอนทิตีของระบบงานการออกของ



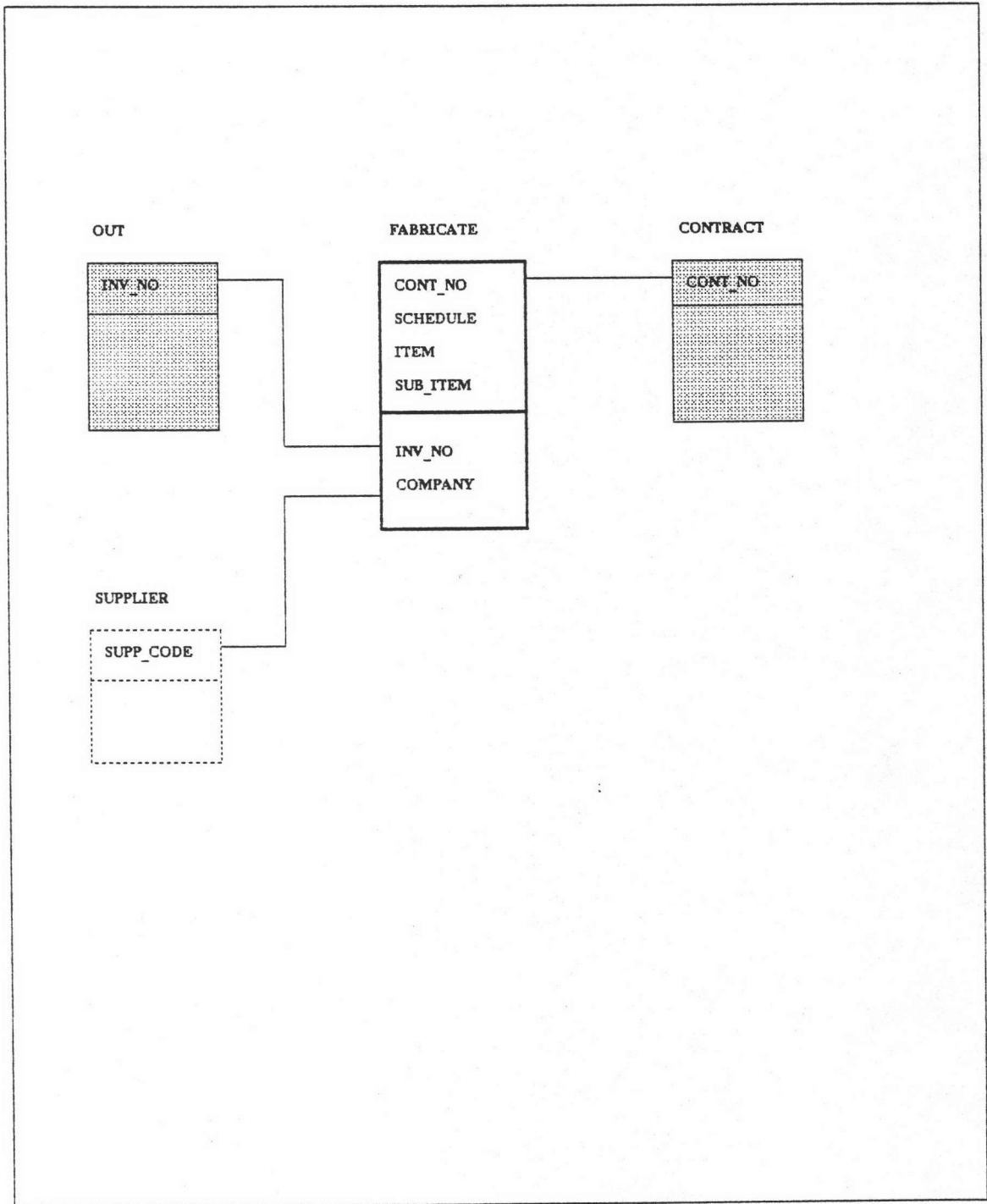
รูปที่ ค.5 แสดงความสัมพันธ์ของเอนทิตีของระบบงานการเรียกร้องค่าเสียหาย



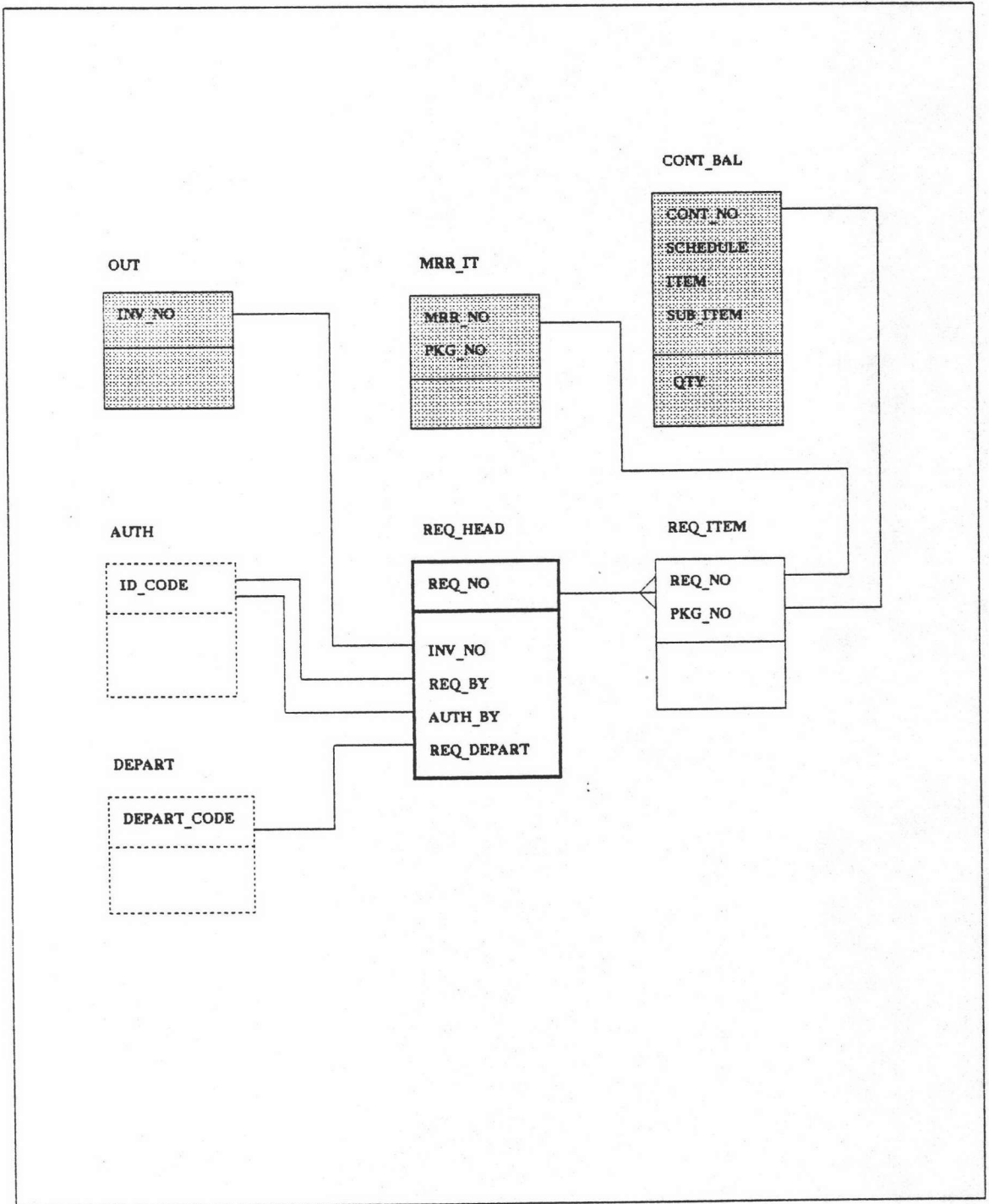
รูปที่ ค.6 แสดงความสัมพันธ์ของเอนทิตีของระบบงานการบริหารพัสดุ



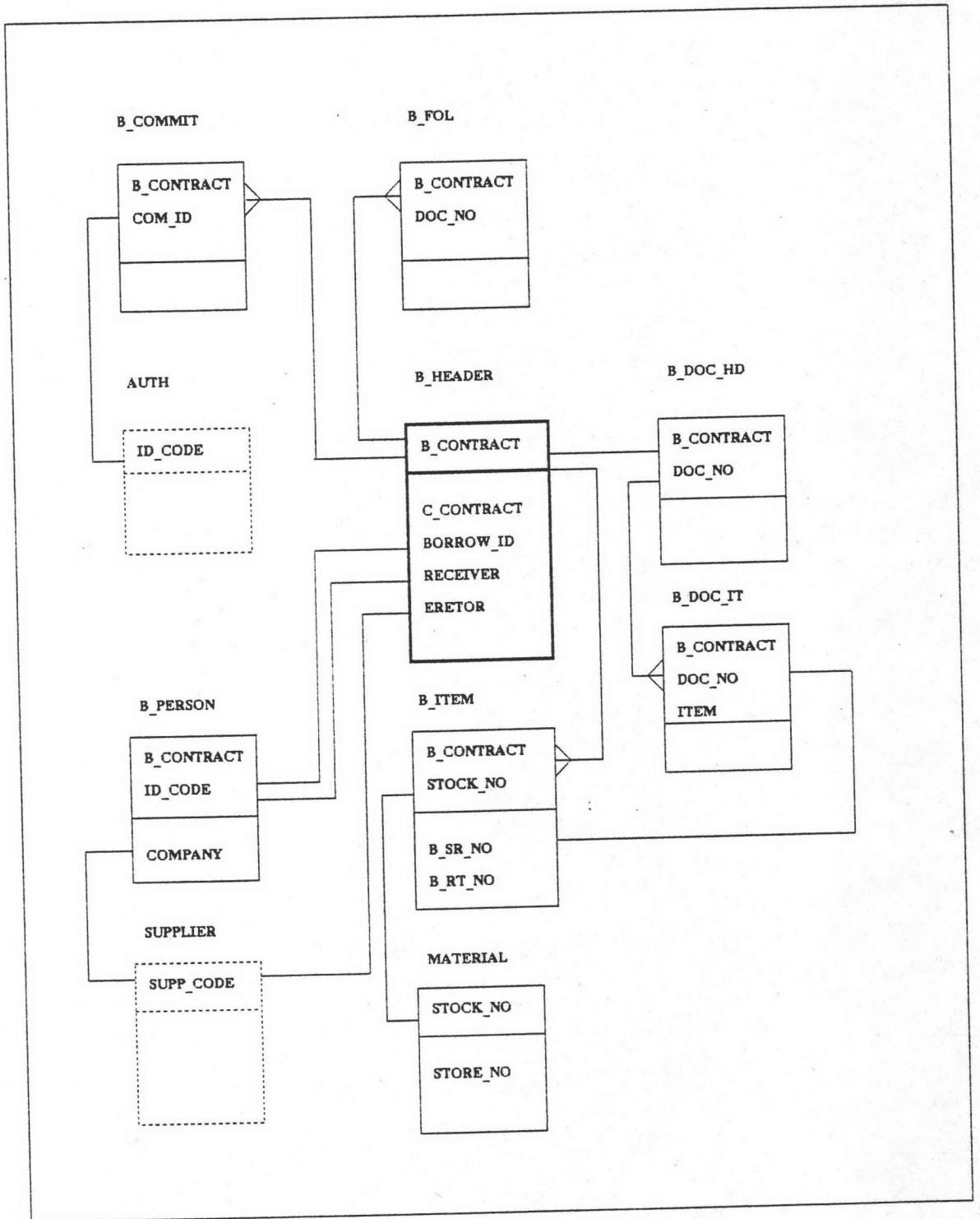
รูปที่ ค.7 แสดงความสัมพันธ์ของเอนทิตีของระบบงานการบริหารพัสดุ (ต่อ)



รูปที่ ค.8 แสดงความสัมพันธ์ของเอนทิตีของระบบงานการบริหารพัสดุ (ต่อ)



รูปที่ ค.9 แสดงความสัมพันธ์ของเอนทิตีของระบบงานการบริหารพัสดุ (ต่อ)



รูปที่ ค.10 แสดงความสัมพันธ์ของเอนทิตีของระบบงานการบริหารพัสดุ (ต่อ)

ประวัติผู้เขียน

นายวิศณุ อัครวิษณุ เกิดวันที่ 10 กรกฎาคม พ.ศ. 2510 ที่ กรุงเทพมหานคร สำเร็จ การศึกษาปริญญาตรีวิทยาศาสตร์บัณฑิต สาขาคณิตศาสตร์ เกียรตินิยมอันดับที่ 2 จากสถาบัน เทคโนโลยีพระจอมเกล้า ธนบุรี เมื่อปีการศึกษา 2530 และเข้าศึกษาต่อในหลักสูตรวิทยาศาสตร มหาบัณฑิต ภาควิชาวิศวกรรมคอมพิวเตอร์ คณะวิศวกรรมศาสตร์ จุฬาลงกรณ์มหาวิทยาลัย ในปีการศึกษา 2535

